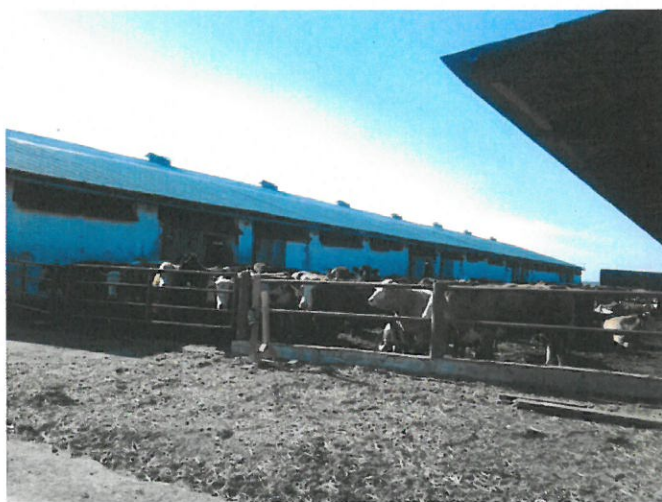




VÝROČNÁ SPRÁVA 2015



Obsah

1 Všeobecná charakteristika spoločnosti	3
1.1 Profil spoločnosti	3
1.1.1 Základné údaje	3
1.1.2 Predmet činnosti	3
1.1.3 Spoločníci	4
1.1.4 Od minulosti po súčasnosť spoločnosti	4
1.2 Majetkové podiely v iných spoločnostiach	6
1.3 Organizačná štruktúra	7
1.4 Vedenie spoločnosti	8
1.5 Personálna politika	8
1.5.1 Vývoj pracovných síl	8
1.5.2 Politika v mzdovej oblasti	8
1.5.3 Bezpečnosť a ochrana zdravia pri práci	9
1.5.4 Motivácia a stabilizácia pracovníkov	10
1.6 Plánovanie a účtovná evidencia	10
1.7 Výroba	11
1.7.1 Rastlinná výroba	11
1.7.2 Živočíšna výroba	13
1.7.3 Ostatné činnosti	14
1.8 Naše miesto na trhu	14
1.8.1 Odberateľsko – dodávateľské vzťahy	15
1.9 Charakteristika rizík	16
1.10 Dopad podnikateľskej činnosti na životné prostredie	19
1.11 Podnikateľský plán pre roky 2016 až 2019	19
1.11.1 Rastlinná výroba	19
1.11.2 Živočíšna výroba	20
1.12 Výskum a vývoj	21
2 Finančná charakteristika spoločnosti	21
2.1 Vývoj ekonomickej a finančnej situácie	21
2.2 Súvaha – Aktíva	22
2.3 Súvaha – Pasíva	23
2.4 Zisky/straty	24
2.5 Zisky/straty – Výsledky hospodárskej činnosti	27
2.6 Prognózy na roky 2016	28
2.7 Návrh na rozdelenie výsledku hospodárenia za rok 2015	29
Prílohy	30

1 Všeobecná charakteristika spoločnosti

1.1 Profil spoločnosti

1.1.1 Základné údaje



Obchodné meno : Agropartner spol. s r.o.
Sídlo : 906 36 Plavecké Podhradie 258
Okres : Malacky
Identifikačné číslo organiz.: 34134000
Daňové identifikačné číslo : 2020377777
Deň zápisu do OR : 29.01.1996
Právna forma : Spoločnosť s ručením obmedzeným

Štatutárny orgán :

Konatelia:

Ing. Stanislav Kovár
906 35 Plavecký Mikuláš 293
funkcia: výkonný riaditeľ spoločnosti

Ladislav Dulanský
906 36 Plavecké Podhradie 56
funkcia: riaditeľ závodu služieb

Konanie menom spoločnosti : samostatne

Základné imanie : 1 500 000 EUR Rozsah splatenia: 1 500 000 EUR

1.1.2 Predmet činnosti

- ❖ podnikanie v poľnohospodárskej výrobe, vrátane predaja nespracovaných poľnohospodárskych a lesných výrobkov na ďalšie spracovanie a predaj
- ❖ poskytovanie prác a služieb poľnohospodárskou technikou a mechanizmami
- ❖ kúpa tovaru za účelom jeho predaja konečnému spotrebiteľovi (maloobchod) a iným prevádzkovateľom živnosti (veľkoobchod) v rozsahu voľnej živnosti
- ❖ sprostredkovateľská činnosť
- ❖ sprostredkovanie obchodu
- ❖ podnikateľské poradenstvo /s výnimkou činností ekonomických, účtovných a organizačných poradcov/
- ❖ výskum trhu
- ❖ činnosti v oblasti nehnuteľností –sprostredkovanie kúpy a predaja nehnuteľností
- ❖ prenájom nehnuteľností
- ❖ reklamné činnosti
- ❖ vedenie účtovníctva
- ❖ činnosť účtovných poradcov
- ❖ činnosť organizačných a ekonomických poradcov
- ❖ oprava motorových vozidiel

- ❖ oprava poľnohospodárskych strojov
- ❖ výroba polotovarov zo zemiakov
- ❖ cestná motorová doprava nákladná
- ❖ verejné stravovanie
- ❖ nakladanie s odpadmi s výnimkou zvlášť nebezpečných
- ❖ ubytovacie služby v ubytovacích zariadeniach bez poskytnutia stravy
- ❖ poriadanie kultúrnych a športových akcií v rámci agroturistiky
- ❖ prevádzkovanie verejného skladu
- ❖ prevádzkovanie zariadení slúžiacich na regeneráciu a rekondíciu
- ❖ prevádzkovanie sauny a solária
- ❖ predaj na priamu konzumáciu nealkoholických a priemyselne vyrábaných mliečnych nápojov, piva, vína a destilátov
- ❖ poskytovanie služieb súvisiacich so starostlivosťou o zvieratá
- ❖ prípravné práce k realizácii stavby
- ❖ dokončovacie stavebné práce pri realizácii exteriérov a interiérov
- ❖ prenájom hnutelných vecí
- ❖ mäsiarstvo

1.1.3 *Spoločníci :*

Ladislav Dulanský, 906 36 Plavecké Podhradie 56 – podiel 64 %
 Ing. Stanislav Kovár, 906 35 Plavecký Mikuláš 293 – podiel 16 %
 Ing. Oľga Janotková, 906 36 Plavecké Podhradie 328 – podiel 5%
 Ing. Anton Balúch, 906 37 Sološnica 494 – podiel 5%
 Ing. Marián Dubík, Hlavná 560/8, 906 38 Rohožník – podiel 5%
 Ing. Stanislav Halač, Studienka 18 – podiel 5 %

1.1.4 *Od minulosti po súčasnosť spoločnosti*

Spoločnosť AGROPARTNER bola založená spoločenskou zmluvou o založení spoločnosti s ručením obmedzeným dňa 11.12.1995, za účelom privatizácie štátneho poľnohospodárskeho podniku so sídlom v Plaveckom Podhradí o výmere okolo 6 tis. ha poľnohospodárskej pôdy vzdialeného od hlavného mesta Slovenska asi 50km cestnou sieťou a zaoberal sa rastlinnou a živočíšnou výrobou. Bývalý štátny poľnohospodársky podnik vznikol v roku 1960, prevzatím slabo hospodáriacich družstiev ako národný podnik, ktorý bol 1. júla 1988 premenený na štátny podnik a k 15.10.1996 bol odkúpený spoločnosťou AGROPARTNER. Pôvodne začala spoločnosť hospodáriť na pôdnom fonde, ktorý tvoril úzky pás medzi úpäťm Malých Karpát a vojenskými lesmi v šírke 1,5 až 4km zaberajúc katastrálne územie obcí – Prievaly, Plavecký Peter, Plavecký Mikuláš, Plavecké Podhradie, Sološnica, Rohožník a Jablonové.

V roku 1998 došlo k rozšíreniu prevádzky o časť farmy so skladmi zemiakov v katastri Studienka. Od začiatku roku 1999 sme prevádzkovali živočíšnu a rastlinnú výrobu na farme v Kapľnej s pozemkami zasahujúcimi do katastrov obcí Báhoň, Igram, Cífer, pričom prevádzka živočíšnej výroby bola ukončená v lete 2006. Od začiatku roku 1999 spoločnosť prevádzkovala živočíšnu a rastlinnú výrobu v Šaštíne-Strážoch a v Kútoch s príslušnými pozemkami zasahujúcimi do ďalších katastrov a to – Čáry, Kuklov a Smolinské. V roku 2001 rozšírila spoločnosť svoju činnosť aj na kataster Pernek. Nové prevádzky boli získané od úpadkových poľnohospodárskych podnikov. Od začiatku roku 2003 presunula spoločnosť hospodárenie v katastroch Pernek a Jablonové na 100%-nú dcérsku spoločnosť – Perneckú agrárnu spoločnosť Pernek, spol. s r.o.

Spoločnosť AGROPARTNER sa odkúpením vyššie uvedených prevádzok, stala jedným z najväčších poľnohospodárskych podnikov na Slovensku.

Objekty na jednotlivých závodoch boli pôvodné po ŠM Plavecké Podhradie, pričom bola zrealizovaná rekonštrukcia skladov zemiakov v Sološnici, rekonštrukcia farmy Prievaly, rekonštrukcie

farmy ošípaných Rohožník, v ktorej sa postupne znižoval počet chovaných ošípaných. Od roku 2007 sa spoločnosť nevenuje chovu ošípaných. V roku 2001 bola nakúpená druhá časť farmy Šaštín-Stráže, farma Kaplná a farma Kúty. Uskutočnená reštrukturalizácia výroby mlieka trvala spoločnosti AGROPARTNER takmer 5 rokov (1995-1999), počas ktorých boli zatvorené neperspektívne farmy dojníc našej spoločnosti - Plavecký Peter, Jablonové, Plavecké Podhradie a Plavecký Mikuláš. Počas tohto obdobia výroba mlieka vzrástla zo 4,6 milión litrov v roku 1995 na 10,62 milión litrov produkovaných v roku 2008. Spoločnosť AGROPARTNER sa stala najväčším dodávateľom mlieka na Slovensku. Vplyvom hospodársko-ekonomickej krízy, ktorá postihla od začiatku roka 2009 aj prvovýrobcov mlieka, pričom výroba mlieka sa stala celoštátne, resp. celoeurópsky nerentabilná, bola spoločnosť nútená upustiť od výroby mlieka na farme Šaštín-Stráže a k zníženiu počtu dojníc na polovicu. V roku 2009 došlo aj k predaju nehnuteľností z neperspektívnych fariem v Kaplnej a Kútoch a taktiež v r. 2009 bola vyčlenená časť pôdneho fondu – ornej pôdy spolu s nedokončenou výrobou spoločnosti AGROPARTNER do majetkovo-prepojenej spoločnosti EuroGen.

V roku 2010 sa finančná situácia vplyvom zníženia stavu zamestnancov, zníženia výroby a zvýšenia realizačných cien komodít rastlinnej výroby stabilizovala. Na začiatku roka 2010 došlo aj k celkovému presunu výroby mlieka do majetkovo prepojenej spoločnosti EuroGen, s. r. o..

Priebežne sa podnik usiloval o obnovovanie strojového parku, pričom nakupujeme hlavne výkonnú techniku umožňujúcu využiť výhody veľkovýroby. Spoločnosť vo veľkej miere využila možnosti podpory nových investícií z fondov EÚ.

Spoločnosť Agropartner spol. s r.o. sa v r. 2012 začala zaoberať a zaoberala sa i v r. 2013 rozrábkou hovädzieho mäsa, výrobou výrobkov ako napr. salámou, párkov, jaterníc, zapekačiek, šunky a pod., a to i následným predajom týchto výrobkov i mäsa.

Spoločnosť sa začala venovať i chovom ošípaných na farme Rohožník.

V r. 2013 sa spoločníci spoločnosti Agropartner spol. s r.o. dohodli a rozhodli o zvýšení ZI z pôvodných 132 779 € na 1 500 000 €. Toto zvýšenie ZI by malo okrem iného priniesť aj zvýšenie finančnej bonity spoločnosti.

V roku 2014 spoločnosť Agropartner vo svojom areáli v Plaveckom Podhradí otvorila predajňu farmárskych potravín. V tejto predajni sú zákazníkom ponúkané a predávané rôzne mliečne výrobky ako napr. jogurty, rôzne druhy syrov, čajov, cestovín, korením a iných výrobkov.

Spoločnosť v r. 2014 presunula rozrábku mäsa a výrobu výrobkov do majetkovo-prepojenej spoločnosti EuroGen.

V r. 2010 vstúpila spoločnosť do 5-ročného projektu ekologického poľnohospodárstva na celej výmere TTP a tráv na ornej pôde. V nadväznosti na požiadavku projektu na zaťaženie TTP minimálne 0,3 VDJ/ha, bol do tohto projektu zaradený aj ekologický chov kráv bez trhovej produkcie mlieka.

Od roku 2015 pokračuje spoločnosť s ďalším 5-ročným ekologickým projektom, avšak rozšíreným na celú výmeru ornej pôdy. V roku 2015 bola vysoká výmera ornej pôdy ponechaná z dôvodu revitalizácie pôdy na úhorovanie.

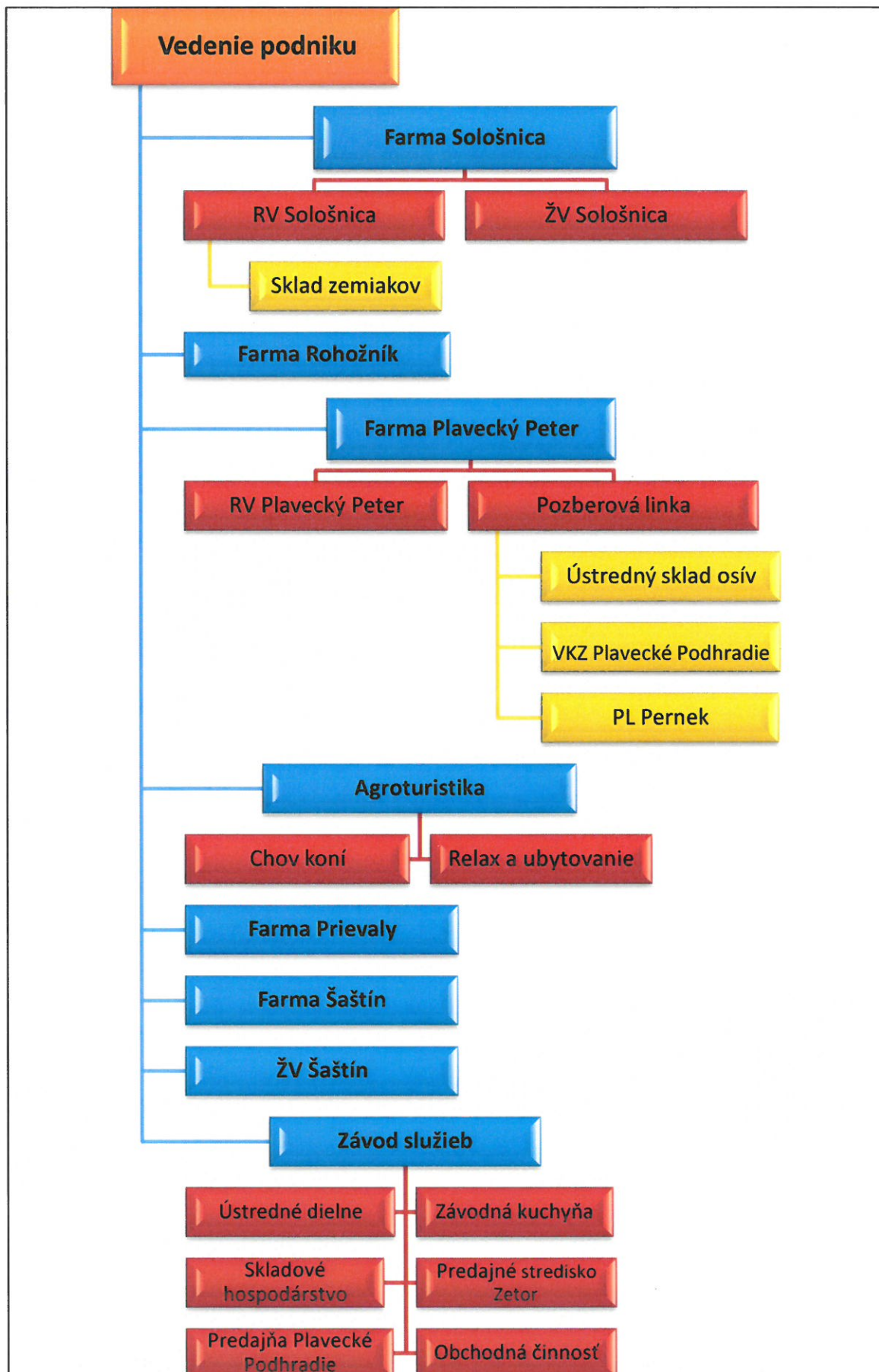
Súčasná štruktúra spoločnosti bola dosiahnutá postupnými zmenami od jej vzniku až po súčasnosť podľa zvolených priorít vzhľadom na vonkajšie a vnútorné podmienky spoločnosti. Štruktúra spoločnosti sa stále prispôsobuje vonkajším aj vnútorným podmienkam a je odrazom snahy manažmentu dosiahnuť optimálny stav.

1.2 Majetkové podiely v iných spoločnostiach

EMITENT	Druh investície	Podiel v €
Agrobanka Praha	podiel	22 499
Hydinár Gbely	podiel	99 600
Slovenská Holsteinská asociácia Ivanka pri Dunaji	podiel	10 451
ZOD Studienka	podiel	3 320
ZOD Senec	podiel	332
ZCHKS Topoľčianky	podiel	166
Zväz chovateľov mäš.dobytky	podiel	332

Tabuľka č.1 – Majetkové podiely

Organizačná štruktúra spoločnosti AGROPARTNER spol. s r.o.



1.4 Vedenie spoločnosti

- **Ing. Vladimír Chovan**- generálny riaditeľ spoločnosti. Vyštudoval VŠP v Nitre – mechanizačnú fakultu. Funkciu generálneho riaditeľa vykonáva od roku 1996. V roku 2009 prišlo k zmene, odstúpil z funkcie generálneho riaditeľa a v r. 2009-2010 vykonával funkciu predsedu SPPK a Ministra Pôdohospodárstva.
- **Ing. Stanislav Kovár** – výkonný riaditeľ spoločnosti. Vyštudoval VŠE v Bratislave, odbor ekonomika poľnohospodárstva, v poľnohospodárstve pracuje od r 1986.
- **Ing. Oľga Janotková** - riaditeľka útvaru rastlinnej výroby. Vyštudovala VŠP v Nitre - agronomickú fakultu.V poľnohospodárstve pracuje od r. 1983.Vo funkcii riaditeľky útvaru rastlinnej výroby je od roku 1996.
- **Ing. Jaroslava Halačová** - riaditeľka personálno-právneho útvaru. Vyštudovala VŠP v Nitre - agronomickú fakultu, v poľnohospodárstve pracuje od r. 1983. Funkciu riaditeľky personálno - právneho útvaru vykonáva od roku 1998.
- **Ladislav Dulanský** - riaditeľ závodu technických služieb, vyštudoval SŠ pre pracujúcich, v poľnohospodárstve a súčasne aj vo funkcii riaditeľa závodu služieb pracuje od r. 1999.

1.5 Personálna politika

1.5.1 Vývoj pracovných síl

Spoločnosť AGROPARTNER, spol. s r.o. Plavecké Podhradie zamestnávala k 31.12.2015 v pracovnom pomere 121 zamestnancov. Z uvedeného počtu bolo k 31.12.2015, 31 technicko-hospodárskych pracovníkov a 4 v riadiacich funkciách.

V roku 2015 niektorí zamestnanci odišli do dôchodku, iní boli zasa prijatí do pracovného pomeru.

Spoločnosť zamestnávala i takých pracovníkov, ktorým umožnila vykonávať odbornú prax počas štúdia.

1.5.2 Politika v mzdovej oblasti

Výška priemernej mesačnej mzdy zamestnancov našej spoločnosti za rok 2015 bola vo výške 817,32 EUR, čo je v porovnaní s rokom 2014 nárast o 2,32 %. Odmeňovanie zamestnancov bolo riešené odmeňovacím poriadkom, ktorý bol postavený tak, aby stimuloval dosahovanie čo najlepšej rentability výroby. Jednotlivé prevádzky využívali časovú alebo úkolovú mzdu, prípadne ich kombináciu, podľa charakteru vykonávaných činností.

1.5.3 *Bezpečnosť a ochrana zdravia pri práci*

Práca sa stala bežnou súčasťou nášho života a zaujala v ňom svoje pevné miesto. Jej primárnym účelom je naplnenie potrieb a životných túžob človeka. No práca, ako nástroj pre tvorbu hodnôt a finančného zabezpečenia nemá pre zamestnancov predstavovať nebezpečenstvo.

Naša spoločnosť kladie bezpečnosť a ochranu zdravia pri práci na jedno z prvých miest v pomyselnom rebríčku priorít. Staráme sa o bezpečnosť kmeňových zamestnancov, dodávateľov i návštevníkov spoločnosti a bezpečnosti je podriadená aj celá koncepcia politiky BOZP spoločnosti AGROPARTNER. Zmyslom našej koncepcie je vytýčenie celkových cieľov pre stanovenie štruktúr riadenia, plánovanie, posúdenie rizík, vykonávanie kontrol, vykonávanie školení a vedenie dokumentácie. Cieľom spoločnosti AGROPARTNER, tak ako po minulé roky, aj v roku 2015 v rámci BOZP, bolo splnenie týchto úloh:

- zvyšovať a trvalo zdokonaľovať úroveň riadenia systému bezpečnosti a ochrany zdravia pri práci s cieľom obmedzovať potenciálne ohrozenia zdravia vplyvom technologických procesov, technických zariadení, činnosti ľudí a pracovného prostredia,
- v rámci kompetencií a možností vytvárať dobré technické, organizačné, finančné a personálne predpoklady pre bezpečné pracovné prostredie, v prípade potreby ich priebežne prispôbovať a uvádzať do života,
- vydávať pravidlá a pokyny na zaistenie bezpečnosti a ochrany zdravia pri práci v súlade so zákonnými predpismi,
- zabezpečovať pravidelnú odbornú prípravu, kvalifikáciu, školenia zamestnancov a rozvíjať ich povedomie o zásadách BOZP, čo povedie k bezpečnej práci, ochrane zdravia, viesť zamestnancov k používaniu správnych a bezpečných postupov pri práci,
- na základe zistených nebezpečenstiev, ohrození a rizík vytvárať pracovné podmienky s cieľom eliminovať nepriaznivé riziká spôsobujúce ujmu na zdraví a majetku,
- v záujme prevencie nehôd, pracovných úrazov, chorôb z povolania alebo poškodenia zdravia dodržiavať platné pravidlá a zákonné predpisy, ako aj presadzovať ich dodržiavanie u zamestnancov,
- zabezpečiť vykonávanie zdravotného dohľadu v pravidelných intervaloch s ohľadom na charakter práce,
- bezplatne poskytovať osobné ochranné pracovné prostriedky, ktoré sú určené na ochranu pred poraneniami pri práci a pred chorobami, pričom všetci zamestnanci, ktorým sú tieto prostriedky pridelené, ich musia v práci používať a starať sa o ne, a pod.,
- kontrolovať a vyžadovať dodržiavanie príslušných právnych a ostatných predpisov na zaistenie BOZP.

A tieto úlohy sa nám podarilo splniť. Vytvárame také podmienky pre prácu, ktoré riziká poškodenia zdravia zamestnancov eliminujú na minimálnu možnú mieru. Aj keď za BOZP zodpovedajú v mene zamestnávateľa vedúci zamestnanci, zapájame zamestnancov do riešenia problematiky BOZP, pretože bez ich pomoci by sa nepodarilo úspešne plniť vytýčené úlohy. Podporujeme tak myšlienku, že v organizácii je za BOZP zodpovedný každý zamestnanec.

1.5.4 Motivácia a stabilizácia pracovníkov

Motivácia zamestnancov je veľmi dôležitá. Našou prioritou je zabezpečiť pre všetkých zamestnancov dobré pracovné podmienky, zaujímavú a bezpečnú prácu, spravodlivého nadriadeného, priateľských spolupracovníkov, možnosť profesionálneho rastu a hlavne zamestnancov spravodlivo odmeňovať.

Dôležitým faktorom motivácie je i komunikácia. So zamestnancami komunikujeme, počúvame ich názory, riešime pracovné konflikty.

Zamestnancom zabezpečujeme závodné stravovanie, kde zamestnávateľ hradí zo sociálneho fondu a z nákladov časť sumy za stravu, preplácame dopravu do zamestnania v cene cestovného lístka, poskytujeme finančné prostriedky pri životných a pracovných jubileách, poskytujeme vzdelávanie sa prostredníctvom odborných školení, kurzov a seminárov.



1.6 Plánovanie a účtovná evidencia

Plánovanie je zostavovanie, tvorba plánu.

Každá organizácia, spoločnosť existuje za nejakým účelom, je nejakou orientovaná, a táto orientácia je podmienkou jej existencie. Plán predstavuje program naplnenia tejto účelnosti.

Naša spoločnosť mala vypracované plány v oblasti živočíšnej, rastlinnej výroby a ostatných činností. Vedenie spoločnosti oboznamovalo vedúcich jednotlivých stredísk o jednotlivých činnostiach a krokoch a aby stanovené ciele boli uskutočnené v stanovenom čase a v požadovanej kvalite.

Plnenie plánov bolo priebežne vyhodnocované a podľa odchýlok od plánu boli realizované opatrenia na korekciu nepriaznivých stavov.

V oblasti účtovnej evidencie spoločnosť účtovala v sústave podvojného účtovníctva na software dodanom spoločnosťou [AURUS Bratislava](#), ktorá zabezpečovala aj servis tohto programového vybavenia. Styk s bankami bol realizovaný cez **HOME BANKING** a **INTERNET BANKING**.



1.7 Výroba

Poľnohospodárstvo je odvetvie hospodárstva, ktorého hlavnou úlohou je zabezpečenie výživy obyvateľstva.

Hlavným výrobným prostriedkom je pôda. Charakteristickou činnosťou v poľnohospodárstve je obrábanie pôdy, pestovanie kultúrnych plodín a chov hospodárskych zvierat.

Výrobu spoločnosti AGROPARTNER spol. s r.o. v roku 2015 predstavovali predovšetkým :

- rastlinná výroba
- živočíšna výroba
- ostatná činnosť

1.7.1 Rastlinná výroba

Rastlinná výroba je zložka poľnohospodárskej výroby. Využíva pôdu na pestovanie kultúrnych plodín. Vyrába potraviny, krmivá, a suroviny pre spracovateľský priemysel.

Spoločnosť AGROPARTNER v Plaveckom Podhradí v roku 2015 obrábala 2963,96 ha poľnohospodárskej pôdy, z čoho 1157,53 ha tvorila orná pôda a 1806 ha trvalé trávne porasty (TTP).

Pozemky, ktoré sú užívané spoločnosťou Agropartner, sa rozprestierajú v okresoch Senica a Malacky, v katastrach obcí Prievaly, Plavecký Peter, Plavecký Mikuláš, Plavecké Podhradie, Sološnica, Rohožník, Šaštín-Stráže, Čáry, Pernek, Jablonové a menšie výmery v niektorých ďalších katastrach.

Pôdy v užívaní spoločnosti sú málo kvalitné a slabo úrodné. Až 97 % z celkovej výmery sa nachádza v znevýhodnených oblastiach extrémne suchých piesočnatých a kamenitých pôd a na tieto pôdy spoločnosť poberá platby, rozčlenené a zatriedené podľa typu znevýhodnených oblastí. Z celkovej výmery pôdy firma vlastní 211,02 ha poľnohospodárskej pôdy. Ostatnú pôdu užíva na základe nájomnej zmluvy zo SPF a nájomných zmlúv s vlastníkmi pôdy.

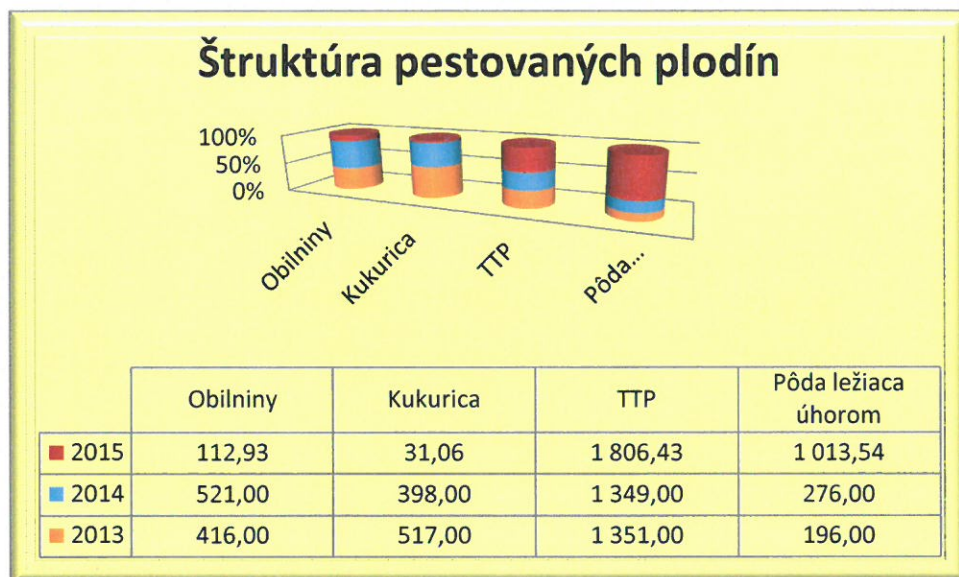
Z dôvodu užívania málo kvalitných pôd, na ktorých je investícia v podobe intenzifikačných vstupov menej efektívna, vstúpila spoločnosť v r. 2010 do 5-ročného projektu ekologického poľnohospodárstva na celej výmere TTP a tráv na ornej pôde. V nadväznosti na požiadavku projektu na zaťaženie TTP minimálne 0,3 VDJ/ha, bol do tohto projektu zaradený aj ekologický chov kráv bez trhovej produkcie mlieka.

Od roku 2015 pokračuje spoločnosť s ďalším 5-ročným ekologickým projektom, avšak rozšíreným na celú výmeru ornej pôdy.

Štruktúra pestovaných plodín je uvedená v tabuľke č.2.

Štruktúra pestovaných plodín			
Plodina	ROK		
	2013	2014	2015
Obilniny	416,00	521,00	112,93
Kukurica	517,00	398,00	31,06
TTP	1 351,00	1 349,00	1 806,43
Pôda ležiaca úhorom	196,00	276,00	1 013,54

Tabuľka č. 2 – Štruktúra pestovaných plodín



Graf č.1

V roku 2015 bola vysoká výmera ornej pôdy ponechaná z dôvodu revitalizácie pôdy na úhorovanie. Prevažná časť tejto výmery bude v r.2016 zasiata trávnyimi zmesami a vedená ako trávy na ornej pôde, s využitím sčasti ako pastva pre ekologické zvieratá a na výrobu senáží a hlavne biosena na predaj.

Z organizačného hľadiska je rastlinná výroba sústredená na dve veľké mechanizačné strediská – Sološnica a Plavecký Peter, čo umožňuje efektívne využitie výkonných strojov a technologických liniek pre vlastné potreby, ako aj poskytovanie služieb.

V rámci organizačnej štruktúry patrí pod riadenie rastlinnej výroby tiež stredisko Pozberová linka Plavecký Peter a Pernek, Ústredný sklad osív v Plaveckom Podhradí a Sklad zemiakov v Sološnici.

Produkcia všetkých biozrnín sa upravuje na pozberovej linke v Perneku. Táto pozberová linka upravuje a skladuje len biozrniny vlastné a v oblasti čistenia a skladovania bioobilnín tiež poskytuje služby aj dcérskej spoločnosti EuroGen.

Pozberová linka v Plaveckom Petre je vybavená technológiami na čistenie, sušenie a skladovanie obilnín, olejní a kukurice. Táto pozberová linka je určená na spracovanie konvenčnej produkcie a poskytuje služby iným pestovateľom, pôsobiacim v okolí. Podobne aj v Ústrednom sklade osív sa pripravujú len konvenčné farmárske osivá iných spoločností.

Taktiež sklad zemiakov poskytoval v uplynulom roku služby triedenia a uskladnenia iným pestovateľským subjektom.

Vyrobené bio senáže sú uskladnené v silážnych jamách a vo vakoch na mieste spotreby (umiestnenia ekologického chovu kráv bez trhovej produkcie mlieka) na stredisku Sološnica, v priestoroch určených len na uskladnenie bioprodukcie. Na uskladnenie biosena sú vyčlenené mechanizované senníky s možnosťou dosušovania v Rohožníku, Sološnici, Šaštíne a Plaveckom Mikuláši, tiež hala v Perneku.

1.7.2 Živočišna výroba

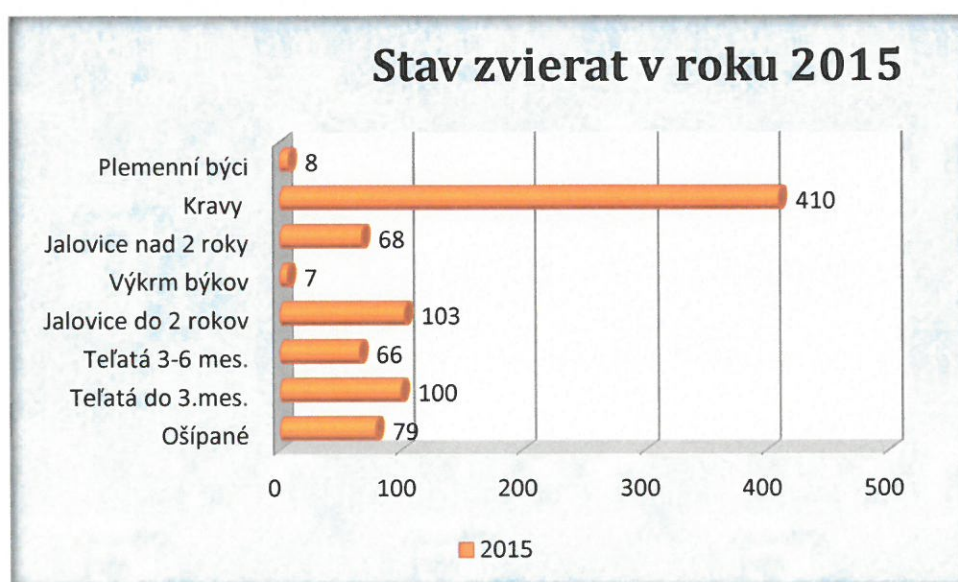
Živočišna výroba je zložka poľnohospodárskej výroby. Zhodnocuje zdroje rastlinnej výroby tak, že ich pretvára na živočišne výrobky (mäso, tuk, mlieko, vajcia, koža a kožušina, perie), zabezpečuje výživu populácie proteínmi živočišneho pôvodu a poskytuje aj suroviny pre časť spracovateľského priemyslu.

V roku 2015 živočišna výroba pokračovala v nastavenej produkcii. Samice vhodné na reprodukciu sme zaraďovali do stáda, čím sme celkový stav základného stáda zvýšili. Celkový priemerný ročný stav dobytka bol nižší ako v predchádzajúcich rokoch, pretože sme časť základného stáda a mladého chovného dobytka predali našej sesterskej spoločnosti EuroGen spol. s r.o. na ďalší chov a produkciu. Reprodukčné ukazovatele sa oproti minulému roku mierne zlepšili. Počet narodených teliat na 100 kráv bol 102,43. Počet pôrodov 456, odchov bol na úrovni 82,45%. Brakácia kráv bola na úrovni 6,34%, nárast stavu kráv o 5,2%.

Celkový predaj dobytka bol vo výške 482 kusov. Z tohto počtu bolo 298 kusov mladého dobytka a 37 kusov kráv predaných na založenie nového chovu v BIO kvalite. 147 kusov bolo predaných v kategórii zástav alebo ako jatočné zvieratá.

Stav zvierat v roku 2015	
Ošípané	79
Teliatá do 3.mes.	100
Teliatá 3-6 mes.	66
Jalovice do 2 rokov	103
Výkrm býkov	7
Jalovice nad 2 roky	68
Kravy	410
Plemenní býci	8

Tabuľka 3 – Stav zvierat v r.2015



Graf č. 2

Na farme bola dokončená rekonštrukcia maštale s použitím Coral systému na manipuláciu so zvieratami. Je to flexibilný systém zábran a brán slúžiaci na jednoduchšiu manipuláciu s väčším počtom zvierat v kratšom čase, pričom sa dá skladať do rôznych tvarov podľa aktuálnej potreby. Systém používame na tvorbu koterco v maštali, alebo pri hromadných zootecnických úkonoch.

Na farme v Rohožníku sme v roku 2015 chovali v priemere približne 80 ošípaných. V priebehu roka sme zrušili chov prasníc a odchov ciciakov a prešli sme na nákup odstavčiat od iných chovateľov a u nás realizujeme iba výkrm. Zvieratá sú porázané na zmluvnom bitúnku a odpredávané spoločnosti EuroGen spol. s r.o., ktorá prevádzkuje rozrábku mäsa a výrobu mäsových výrobkov. V roku 2016 plánujeme celý chov ošípaných predať tejto spoločnosti.

AGROPARTNER spol. s r.o. aj v roku 2015 choval kone na farme Plavecké Podhradie a Pernek.. Počas roka farma Pernek bola daná do prenájmu inej spoločnosti. Ostatné kone boli predané spoločnosti Cormet s.r.o. Plavecký Peter. Naďalej sú ustajnené na farme Plavecké Podhradie. Spoločnosť Agropartner spol. s r.o. fakturuje spoločnosti Cormet s.r.o. odchov koní. Okrem vlastných koní sme odchovávali a ustajňovali kone pre iných majiteľov.

1.7.3 Ostatné činnosti

Okrem hlavných výrobných aktivít sa spoločnosť Agropartner spol. s r.o. zaoberala aj zaoberá činnosťou poskytovania služieb pre vidiecku turistiku s možnosťou ubytovania s kapacitou pre 12 osôb, stravovania v závodnej kuchyni alebo individuálnou formou v zariadenej spoločnej kuchynke, spoločnosť poskytuje wellness centrum s parnou a fínskou saunou, vírivkou, bazénom s protiprúdom, soláriom, fitnesscentrom, masážami, vinárňou, spoločenskou miestnosťou.

Taktiež spoločnosť poriada rôzne oslavy, ako napr. svadby, oslavy narodenín, vianočných večierkov a pod.

Zariadenia sa nachádzajú v rekonštruovaných priestoroch suterénu administratívnej budovy v Plaveckom Podhradí.

V roku 2014 spoločnosť Agropartner vo svojom areáli v Plaveckom Podhradí otvorila predajňu farmárskych potravín. V tejto predajni sú zákazníkom ponúkané a predávané rôzne mliečne výrobky ako napr. jogurty, rôzne druhy syrov, čajov, cestovín, korením a iných výrobkov.

Prehľad ostatných činností vykonávaných spoločnosťou v roku 2015 je uvedený v podkapitole
1.1.2 Predmet činnosti.

1.8 Naše miesto na trhu

Trh je miesto, kde sa stretávajú kupujúci a predávajúci, aby sa dohodli na kúpe a predaji určitého tovaru alebo služby za určitú cenu. Aj my sme vstupovali na rôzne trhy v rôznych pozíciách. Na strane dopytu po výrobných vstupoch, investíciách, financiách, pracovných silách, a pod. v pozícií ponuky našich výstupov, produktov našej činnosti, služieb.

Hlavnou činnosťou spoločnosti je rastlinná a živočíšna výroba. V rastlinnej výrobe so svojou produkciou obilnín a kukurice. V živočíšnej výrobe chovom mäsového hovädzieho dobytku a výkrmom ošípaných.

Naša spoločnosť preskladňuje obiloviny vo vlastných skladoch.

Spoločnosť kladie dôraz na dodržiavanie hygienických zásad a zásad technológie v rastlinnej a živočíšnej výrobe, v skladovom hospodárstve, tak aby sa predišlo k znehodnoteniu zásob.

1.8.1 Odberateľsko-dodávateľské vzťahy

Vzhľadom na veľkosť podniku, objem a koncentráciu výroby bola naša spoločnosť zaujímavým partnerom pre dodávateľské i odberateľské organizácie. S odberateľmi a dodávateľmi spolupracujeme na základe zmlúv. Spoločnosť má s niektorými partnermi dobré dlhodobé obchodné vzťahy. S niektorými dodávateľmi máme dohodnuté dlhšie doby splatnosti, predovšetkým našimi dodávateľmi hnojív, chemických ochranných prostriedkov a osív.

Prevaha našich dodávateľov boli podniky, ktoré vedia dodať požadované množstvo v požadovanej kvalite. Sú to podniky, ktoré majú výrobky certifikované, hygienicky nezávadné, pokiaľ sú určené pre výživu rastlín, zvierat, ochranu rastlín, dezinfekciu a dezinsekciu, prípadne pre potravinársku výrobu, sú zapísané v zozname povolených prípravkov.

Medzi odberateľov s podielom na tržbách v roku 2015 patrili:

Odberatelia	Podiel na tržbách v %
Pernecká agrárna spoločnosť	43
EuroGen spol. s r.o.	15
Brest spol. s r.o.	12
CORMET s.r.o.	8
NOVEX-B4 v.o.s.	3
Feliz s.r.o.	2
C.A.F., spol. s r.o.	2
Mlyn Sládkovičovo a.s.	1
Ritom Trans s.r.o.	1
AGROVEST - Henrich Ravas	1
Gamex Trading s.r.o.	1
Ostatní odberatelia ...	11
Spolu:	100

Medzi dodávateľov s podielom na dodávkach v roku 2015 patrili:

Dodávateľia	Podiel na dodávkach v %
CORMET s.r.o.	24
Pernecká agrárna spoločnosť	15
RAL group s.r.o.	9
AGROPRET-PULZ a. s.	8
Agropodnik a.s. Trnava	8
Brest spol. s r.o.	5
EuroGen spol. s r.o.	4
ZSE Energia a.s.	2
Anja spol.s r.o.	2
SOME SLOVAKIA s.r.o.	2
LEGUSEM s.r.o.	1
Gamex Trading s.r.o.	1
Hriadeľ spol. s r. o.	1
Ostatní dodávateľia ...	19
Spolu:	100

1.9 Charakteristika rizík

Hlavná náplň našej spoločnosti bola poľnohospodárska prvovýroba a z toho vyplývali špecifické riziká a to:

- riziká v rastlinnej výrobe
- riziká v živočíšnej výrobe
- riziká spojené s dodržiavaním zákonov

• riziká v rastlinnej výrobe

Riziká v rastlinnej výrobe, vychádzajú z toho že pôda je základný výrobný faktor. Najdôležitejšou vlastnosťou pôdy je úrodnosť pôdy. Úrodnosť pôdy závisí od nasledovných činiteľov:

- bonity pôdy
- prírodných činiteľov
- agrotechnických činiteľov

Bonita pôdy

Kvalita pôd je charakterizovaná bonitovanými pôdno – ekologickými jednotkami (BPEJ). Každá lokalita sa zaraďuje do jednotlivých BPEJ na základe genetických vlastností pôd, klímy a reliéfu, obsah skeletu, hĺbka pôdy, expozícia, zrnitosť a ďalších fyzikálnych a chemických vlastnosti pôdy. Podľa výskytu jednotlivých BPEJ sa prideluje katastrom a následne celému pôdnemu fondu firmy cenová skupina poľnohospodárskej pôdy, pričom pôda firmy Agropartner bola v priemere zaradená do cenovej skupiny 15. (stupnica je 1 – 20, pričom 1 je najhoršia a 20 je najlepšia pôda). Toto zaradenie vykonal Výskumný ústav ekonomiky poľnohospodárstva a potravinárstva Bratislava.

Prírodné činitele

Medzi prírodné činitele patrí najmä: klíma (teplota, zrážky), pôdy (úrodnosť a kvalita), reliéf (nadmorská výška, svahovitosť).

Tieto prírodné činitele sa spoločnosť Agropartner spol. s r.o. snaží eliminovať aj diverzifikáciou plodín.

V prípade škôd katastrofálneho rozsahu v rastlinnej výrobe je možné v zmysle Výnosu Ministerstva pôdohospodárstva Slovenskej republiky o podpore podnikania v poľnohospodárstve, požiadať o poskytnutie dotácie na úhradu časti škody alebo úhradu úrokov z úverov poskytnutých na úhradu priamych škôd v danom roku.

Agrotechnické činitele

Medzi agrotechnické činitele zaraďujeme základnú prípravu pôdy, prípravu pôdy pred sejbou, sejbu, ošetrovanie porastu počas vegetácie, zber plodín, skladovanie plodín. Uvedené činitele sme zvládli bez problémov a to hlavne preto, že sme zamestnávali kvalifikovaných pracovníkov a zakúpili sme prislúchajúcu techniku.

riziká v živočíšnej výrobe

Riziká v chove mäsového dobytku sú spojené so zdravotným stavom zvierat. Okrem národných eradikačných programov, vypracovaných Štátnou veterinárnou správou, v spolupráci so súkromnými veterinárnymi lekármi robíme monitoring a eradikáciu ochorení IBR, BVD, čo sú choroby, ktoré majú priamy vplyv na reprodukciu dospelých zvierat a zdravotný stav teliat. Po konzultácii s odborníkmi máme vypracovaný plán monitoringu a eradikácie endoparazitov v chove. S inváziou exotických druhov bodavého hmyzu do našich zemepisných šírok, dochádza aj k výskytu nových ochorení. Ku katarálnej horúčke Blue Tongue sa medzi nové rizikové ochorenia pridal Schmalenberg vírus, ktorý takisto spôsobuje reprodukčné ochorenia. Pri sledovaní týchto ochorení sa tiež riadime pokynmi Štátnej veterinárnej správy.

Proti týmto chorobám sme sa poistili v poisťovni ALLIANZ Slovenská poisťovňa a to pre všetky kategórie zvierat a ďalej vzniká nárok na odškodnenie v zmysle zákona o poľnohospodárstve a následne dotačných smerníc.

riziká spojené s dodržiavaním zákonov

Riziká spojené s dodržiavaním zákonov vznikajú kvôli neustálym zmenám v legislatíve v oblasti daní, v sociálnej oblasti, odpadového hospodárstva, životného prostredia, zákonov upravujúcich rastlinnú a živočíšnu výrobu, zákonov dodržiavania bezpečnosti pri práci, dodržiavanie pracovno-právnych predpisov, obchodného zákonníka a pod., čím vznikajú možnosti vyrúbena pokút a peňalov.

V našej spoločnosti máme vytvorené právne oddelenie, ktoré má v náplni práce sledovať dodržiavanie platných zákonov a sledovanie novoprijatých zákonov.

SWOT ANALÝZA

SWOT analýza je nástroj strategického plánovania používaný na hodnotenie silných a slabých stránok, príležitostí a hrozieb, ktoré spočívajú v danom projekte, obchodnej príležitosti, prípadne v inej situácii, v ktorej sa nachádza organizácia so snahou uskutočniť určitý cieľ.

- Silné stránky (Strengths) – interné / vnútorné atribúty / vlastnosti organizácie, ktoré jej môžu napomôcť k dosiahnutiu cieľa
- Slabé stránky (Weaknesses) - interné / vnútorné atribúty / vlastnosti organizácie, ktoré sťažujú dosiahnutie cieľa
- Príležitosti (Opportunities) – externé podmienky, ktoré môžu dopomôcť organizácii k dosiahnutiu cieľa
- Ohrozenia (Threats) – externé podmienky, ktoré môžu sťažiť organizácii dosiahnutie cieľa

	Užitočné pre dosiahnutie cieľov	Škodlivé pre dosiahnutie cieľov
Interné	<p>Silné stránky (Strengths)</p> <ul style="list-style-type: none"> - dlhoročné skúsenosti s rast. a živ. výr. - stabilná pozícia na trhu - stabilný odberatelia - tuzemský kapitál 	<p>Slabé stránky (Weaknesses)</p> <ul style="list-style-type: none"> - nerovné dotačné podmienky poľnoh. výroby u „starých“ a „nových“ štátov EÚ na spoločnom európskom trhu - nízka obrátkovosť zásob v poľnohospodárstve - hospodárenie na prenajatej pôde
Externé	<p>Príležitosti (Opportunities)</p> <ul style="list-style-type: none"> - nové obchodné činnosti - rast realizačných cien z dôvodu svetového nárastu počtu obyvateľov pri neustálom pokračovaní záberov pôdy a z dôvodu zvyšovania podielu obnoviteľných zdrojov energie z poľnohospodárskej produkcie - využívanie nových technológií 	<p>Ohrozenia (Threats)</p> <ul style="list-style-type: none"> - vstupy zahraničných spoločností - nesplácanie záväzkov odberateľov

Schéma SWOT analýzy

1.10 Dopad podnikateľskej činnosti na životné prostredie

Časť pôdy, ktorú obrábala naša spoločnosť, sa nachádzala v II. PHD (pásmo hygienickej ochrany). Z hľadiska ochrany vôd táto rozloha je približne 2800 ha. Pri tomto obhospodarovaní naša firma nemala problémy v legislatívnom ani pracovnom pôsobení. Za obdobie od 22.2.1988, kedy toto pásmo bolo vyhlásené, nebolo voči nám za porušenie v tejto oblasti vedené žiadne konanie správnych orgánov.

Odpady vyprodukované pri činnosti spoločnosti v roku 2015 boli ukladané na skládky odpadov:

- ostatný odpad – tuhý komunálny odpad – OÚ Cerová,
- triedený odpad – papier, sklo, plasty - A.S.A. Slovensko s.r.o. Zohor
- ostatný odpad – odpadové živočíšne tkanivá – Asanácia s.r.o. Žilina, Agrochemikálie – Marius Pedersen a.s. Trenčín
- iné rozpúšťadlá a zmesi rozpúšťadiel – NCH Slovakia s.r.o. Bratislava, odpad končí v spol. BONEKO Holíč
- autobatérie – MACH TRADE s.r.o. Sereď, odpad končí v spol. AKU Trans Sereď s.r.o.
- tlakové nádoby (spreje)-kovové obaly, filtračné materiály (olejové handry, znečistené obaly, olejové filtre, vzduchové filtre – Marius Pedersen a.s. Trenčín, končia u ISTROCHEM Reality,a.s. Ba – skládka Budmerice
- nechlórované minerálne , hydraulické, motorové prevodové oleje - ecorec Slovensko s.r.o. Pezinok, odpad končí v spol. HOLCIM Slovensko Rohožník
- nebezpečný odpad – elektro odpad – monitory – Enviwork s.r.o. Mlynské Nivy
- nebezpečný odpad – elektro odpad – trubice – Feim Vladimír Fedra Malacky, odpad končí v ELEKTRORECYCLING Slovenská Ľupča

1.11 Podnikateľský plán pre roky 2016 -2019

1.11.1 Rastlinná výroba

Spoločnosť Agropartner bude v oblasti rastlinnej výroby v nasledujúcich rokoch 2016-2019 pokračovať v trende nastúpenom v uplynulom roku.

To znamená pokračovať v započatom projekte ekologickej produkcie rastlinných komodít.

Obrábaná výmera ornej pôdy a TTP zostane najbližších 5 rokov zhruba na úrovni roku 2015.

Pri uplatňovaní ekologickeho pestovania plodín je nevyhnutné dodržiavanie základného osevného postupu, jednak v súvislosti s nedostatkom živín (nemôžu sa používať priemyselné hnojivá s vyšším obsahom N) a tiež z dôvodu eliminácie škodlivých činiteľov.

Na vhodnej časti pôd sa budú pestovať bioobilniny, v zložení pšenica siata, jačmeň jarný, raž, prípadne triticales alebo ovos siaty. Bioobilniny sú žiadanou komoditou na našom trhu i v zahraničí, ich cena je významne vyššia ako cena konvenčných obilnín.

Nakoľko v ekologickej rastlinnej výrobe nemôžu byť pestované obilniny viac ako 2 roky za sebou, je potrebné ich prerušiť strukovinou, alebo olejninou. Nám sa svojou nenáročnosťou na pôdne podmienky osvedčila horčica, ktorá sa v priaznivých rokoch zberá na semeno s možnosťou realizácie do zahraničia, v horších rokoch poskytne zelenú hmotu vhodnú ako zelené hnojenie na sprístupnenie živín v pôde, zvýšenie organickej hmoty v pôde a tým zlepšenie vododržnosti pôdy.

Ďalšou plodinou, ktorá má v oseve ekologickej rastlinnej výroby nezastupiteľné miesto je lucerna siata. Jej pestovanie je zhruba trojročné a je ideálna na prerušenie monokultúry obilnín .Lucerna siata

plní okrem funkcie produkcie krmovín aj ďalšie funkcie - viazaním vzdušného dusíka obohacuje pôdu o túto živinu pre následné plodiny, má fytosanitárne a odburiňovacie účinky, zvyšuje obsah uhlíka a teda organickej hmoty v pôde, zvyšuje prístupnosť ďalších základných živín viazaných pôdou. Kvôli exudátom sa môže zaraďovať najskôr štyri roky po sebe.

V roku 2016 bude z pôdy ležiacej úhorom vyčlenená výmera cca 650 ha, na ktorej budú vysiate kvalitné trávne zmesi. Z toho asi 100 ha bude, po osadení oplôtkov, využívaných ako pasienok, na zvyšnej výmere sa bude vyrábať biosenáž a bioseno, s možnosťou realizácie do zahraničia.

Výmera TTP musí byť najbližšie roky minimálne udrzaná, TTP sa nemôžu rozorávať, môžu len pribúdať, napr. premenou tráv na ornej pôde na TTP.

Využitie TTP je tiež spásaním a tým získaním pridanej hodnoty vo forme biomäsa. Na prevažnej časti TTP sa vyrába bioseno s možnosťou obchodovania na domácom trhu aj v zahraničí.

Nadväznosťou na dodržiavanie projektu ekologického pestovania TTP, je povinnosť chovať 0,3 VDJ /1ha TTP (v našom prípade kravy bez trhovej produkcie mlieka a kozy) na pasienku. Preto sa v rokoch 2010 až 2012 zrealizovalo oplotenie pasienkového hospodárstva v katastri obce Sološnica na výmere cca 700 ha a v nasledujúcich rokoch je plánovaná ďalšia výstavba oplôtkov a rozšírenie pasienkového hospodárstva.

Spoločnosť Agropartner sa v najbližších rokoch sa plánuje vrátiť k pestovaniu zemiakov, ktorých priemerná predpokladaná výmera 10-15 ha bude jedinou neekologickou pôdou a plodinou v spoločnosti.

Pre napredovanie rastlinnej výroby v budúcom období je dôležité utváranie a stabilizácia obchodných vzťahov s partnermi so silným postavením na trhu, či už pri nákupe vstupov alebo predaji produktov.

Nákupom nových výkonných technológií zefektívňovať výrobu cez znižovanie potreby ľudskej práce a pohonných hmôt.

Zníženie spotreby nakúpených krmív a zlacnenie produktov živočíšnej výroby dosiahnuť cestou výroby kvalitnejších objemových a jadrových krmovín.

1.11.2 Živočíšna výroba

V roku 2016 chceme pokračovať v zvyšovaní stavov chovaného dobytku. Budeme pokračovať v dodržiavaní hlavných sezón telenia.

Časť zvierat, podľa veku a reprodukčného stavu vhodných na mimosezónne pripúšťanie budeme zaraďovať do reprodukcie aj mimo hlavného obdobia telenia, čo nám umožní predat' časť zástavu v období vyššieho dopytu a priaznivejších cien. V roku 2016 očakávame približne 500 telení.

Na farme v Rohožníku sme v roku 2015 chovali v priemere približne 80 ošípaných. V priebehu roka sme zrušili chov prasníc a odchov ciciakov a prešli sme na nákup odstavčiat od iných chovateľov a u nás realizujeme iba výkrm. Zvieratá sú porázané na zmluvnom bitúnku a odpredávané spoločnosti EuroGen spol. s r.o., ktorá prevádzkuje rozrábku mäsa a výrobu mäsových výrobkov.

V roku 2016 plánujeme celý chov ošípaných predat' tejto spoločnosti.

1.12 Výskum a vývoj

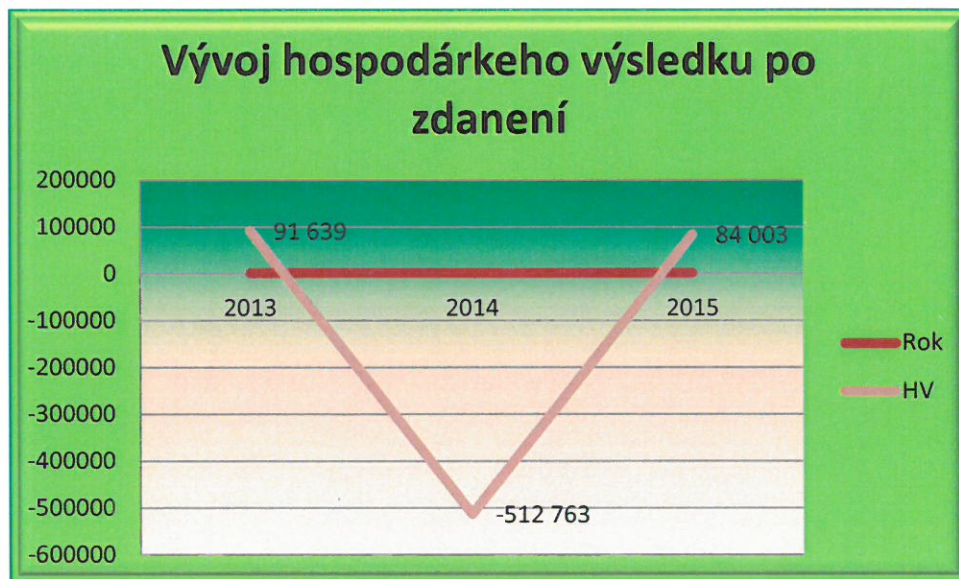
V uplynulom roku spoločnosť priamo nevynakladala prostriedky na výskum a vývoj.

2 Finančná charakteristika spoločnosti

Obraz finančnej a ekonomickej situácie našej spoločnosti v roku 2015.

2.1 Vývoj ekonomickej a finančnej situácie

Spoločnosť AGROPARTNER spol. s r. o Plavecké Podhradie v r. 2015 dosiahla zisk po zdanení vo výške 84.003,- EUR. Od začiatku svojej podnikateľskej činnosti, ktorá začala sprivatizovaním bývalého š.p. Štátny majetok Plavecké Podhradie dňa 16.10.1996, vytvorila spoločnosť hrubý zisk vo výške 11.111.012,- EUR, čo je priemerná ročná tvorba zisku 584.790,- EUR.



Graf č.3 – r. 2013-2015

2.2 Súvaha – Aktíva

Označ.	Strana Aktív	RIAD	Rok 2013	Rok 2014	Rok 2015
	SPOLU MAJETOK (r.03+33+74)	1	16 252 593	17 080 570	15 899 883
A.	Neobežný majetok r.03+11+21	2	11 464 013	11 968 034	12 676 436
A.I.	Dlhodobý nehmotný majetok (04 až 10)	3	6 142	5 213	4 284
A.II.	Dlhodobý hmotný majetok súčet (r.12 až 20)	11	11 313 251	10 344 167	11 067 131
A.III.	Dlhodobý finančný majetok súčet (r.22 až 32)	21	144 620	1 618 654	1 605 021
B.	Obežný majetok r.34+41+53+66+71	33	4 751 891	5 096 447	3 195 208
B.I.	Zásoby súčet (r.35 až 40)	34	3 211 789	3 208 091	1 994 805
B.II.	Dlhodobé pohľadávky súčet (r.42+46 až 52)	41	194 793	229 688	203 540
B.III.	Krátkodobé pohľadávky (r.54+58 až 65)	53	1 301 532	1 561 637	950 968
B.V.	Finančné účty (r.72+73)	71	43 777	97 031	45 895
C.	Časové rozlíšenie súčet (r.75 až 78)	74	36 689	16 089	28 239

Tabuľka 4 – Súvaha - Aktíva (v skrátenej podobe) 2013 - 2015

Z aktívnej časti súvahy je vidieť, že na celkových aktívach sa podieľa neobežný majetok, obežný majetok a časové rozlíšenie. V neobežnom majetku sa z väčšej časti podieľa dlhodobý hmotný majetok a dlhodobý finančný majetok. V obežnom majetku sa z väčšej časti podieľajú zásoby a krátkodobé pohľadávky.

Celkové aktíva v roku 2015 boli 15 899 883,- EUR. Oproti roku 2014 prišlo k medziročnému zníženiu celkových aktív o 7,43 %. Rozdiel je vidieť predovšetkým v obežnom majetku a to najmä poklesom zásob a poklesom krátkodobých pohľadávok.

Pri niektorých položkách v neobežnom, obežnom majetku ako i v časovom rozlíšení prišlo k miernemu zníženiu ale i k miernemu navýšeniu jednotlivých položiek.



Graf č. 4 – Vývoj netto hodnoty aktív a pasív v rokoch 2013-2015

2.3 Súvaha – Pasíva

Označ.	Strana Pasív	RIAD	Rok 2013	Rok 2014	Rok 2015
	SPOLU VLASTNÉ IMANIE A ZÁVÄZKY r.80+101+141	79	16 252 693	17 080 570	15 898 863
A.	Vlastné imanie r.81+85+86+87+90+93+97+100	80	8 179 431	7 646 863	7 459 312
A.I.	Základné imanie (r.82 až 84)	81	1 500 000	1 500 000	1 500 000
A.III.	Ostatné kapitálové fondy (413)	86	921 918	921 918	921 918
A.IV.	Zákonné rezervné fondy r.88+89	87	13 278	17 860	17 859
A.V.	Ostatné fondy zo zisku (r.91+92)	90	548 341	528 536	456 983
A.VII.	Výsledok hospodárenia minulých rokov r.98+99	97	5 104 255	5 191 312	4 478 549
A.VIII.	Výsledok hospodárenia za účtovné obdobie po zdanení	100	91 639	-512 763	84 003
B.	Záväzky r.102+118+121+122+136+139+140	101	6 080 715	7 389 890	5 929 663
B.I.	Dlhodobé záväzky súčet (r.103+107 až 117)	102	1 478 452	2 125 594	1 307 772
B.III.	Dlhodobé bankové úvery (461A,46XA)	121	340 041	1 174 037	1 882 116
B.IV.	Krátkodobé záväzky súčet (r.123+127 až 135)	122	2 272 472	2 000 611	965 996
B.V.	Krátkodobé rezervy súčet (r.137+138)	136	86 244	102 615	88 171
B.VI.	Bežné bankové úvery (221A,231,2,23X,461A,46XA)	139	1 903 506	1 987 033	1 685 608
C.	Časové rozlíšenie	141	1 992 447	2 043 817	2 510 908

Tabuľka 5 – Súvaha – Pasíva (v skrátenej podobe) 2013 - 2015

Z pasívnej časti súvahy vidieť, že na celkových pasívach sa podieľajú vlastné imanie, záväzky a časové rozlíšenie. V roku 2015 ako u aktívach prišlo k medzročnému poklesu celkových pasív o 7,43 %. Na strane pasív je rozdiel vidieť najmä v záväzkoch a to poklesom dlhodobých a krátkodobých záväzkov.

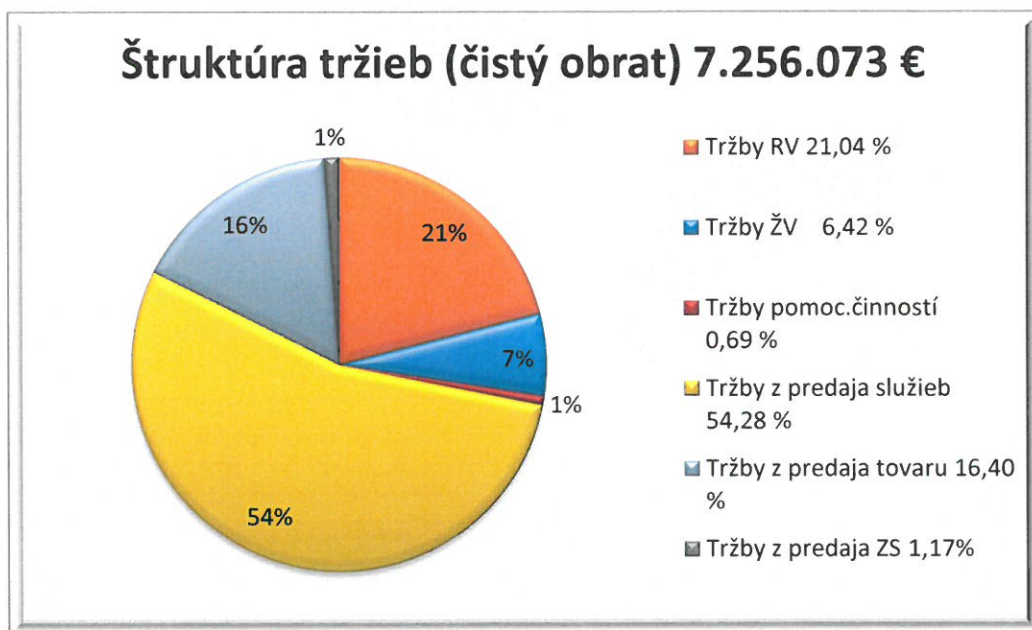
V ostatných položkách prišlo k miernemu poklesu ale i k miernemu rastu týchto položiek.

Jednotlivé položky možno vidieť v uvedených tabuľkách (strana aktív, strana pasív) v skrátenej forme alebo v súvaha a zisky/straty k 31.12.2015, ktoré sú uvedené ako prílohy tejto výročnej správy.

2.4 Zisky/straty – v skrátenej podobe

"OZNAČ"	Zisky/straty	RIAD	2013	2014	2015
*	Čistý obrat (časť účt.tr.6 podľa zákona)	1	6 591 590	5 464 000	7 256 073
**	Výnosy z hospodárskej čin.spolu (r.03 až 09)	2	8 871 986	7 946 711	8 245 979
I.	Tržby z predaja tovaru (604,607)	3	921 145	803 986	1 190 189
II.	Tržby z predaja vlastných výrobkov (601)	4	2 874 591	1 493 792	2 042 899
III.	Tržby z predaja služieb (602,606)	5	2 771 830	3 156 179	3 937 738
IV.	Zmena stavu vnútroorg.zásob (+/-)(účt.sk.61)	6	-241 991	-84 764	-1 587 060
V.	Aktivácia (účt.sk.62)	7	154 537	158 932	128 871
VI.	Tržby z predaja DNHM,DHM a materiálu (641,642	8	1 122 410	1 123 594	1 188 766
VII.	Ostatné výnosy z hosp.č.(644,5,6,8,655,7,68.)	9	1 269 464	1 294 992	1 344 576
**	Nákl.na hosp.č.spolu (r.11až15 +20+21+24až26)	10	8 752 610	8 499 748	8 050 983
A.	Náklady na obstar.predaného tovaru (504,507)	11	843 767	720 928	1 112 267
B.	Spotreba materiálu,energie a ost(501,502,503)	12	2 316 114	2 230 821	1 587 661
C.	Opravné položky k zásobám (+/- 505)	13	0	0	0
D.	Služby (účt.sk.51)	14	1 190 018	980 375	837 722
F.	Dane a poplatky (účt.sk.53)	20	185 915	171 742	163 147
***	HV z hospodárskej činnosti (+/-)(r.02-10)	27	119 376	-553 037	194 996
*	Pridaná hodnota (r.03 až 07)-(r.11 až 14)	28	2 130 213	1 596 001	2 174 987
**	Výnosy z finančnej č.(r.30+31+35+39+42+43+44)	29	676	4 784	69 159
**	Náklady na finanč.č.spolu (r.46až49 +52až54)	45	108 678	103 234	143 574
***	Výsledok hospodárenia z finančnej č.(r.29-45)	55	-108 002	-98 450	-74 415
****	Výsledok hospodárenia pred zdanením (r.27+55)	56	11 374	-651 487	120 581
R.	Daň z príjmov (r.58+59)	57	-80 265	-138 724	36 578
R.1.	Daň z príjmov splatná (591,595)(593)	58	13 446	4 091	80 444
2.	Daň z príjmov odložená (+/-592)(594)	59	-93 711	-142815	-43866
****	Výsledok hospodárenia po zdanení (r.56-57-60)	61	91 639	-512 763	84 003

Tabuľka 6 – Zisky/straty a strát v skrátenej podobe



Graf č. 6 – rok 2015

Výnosy z hospodárskej činnosti spoločnosti Agropartner spol. s r.o. tvoria 8.245.978,- EUR.

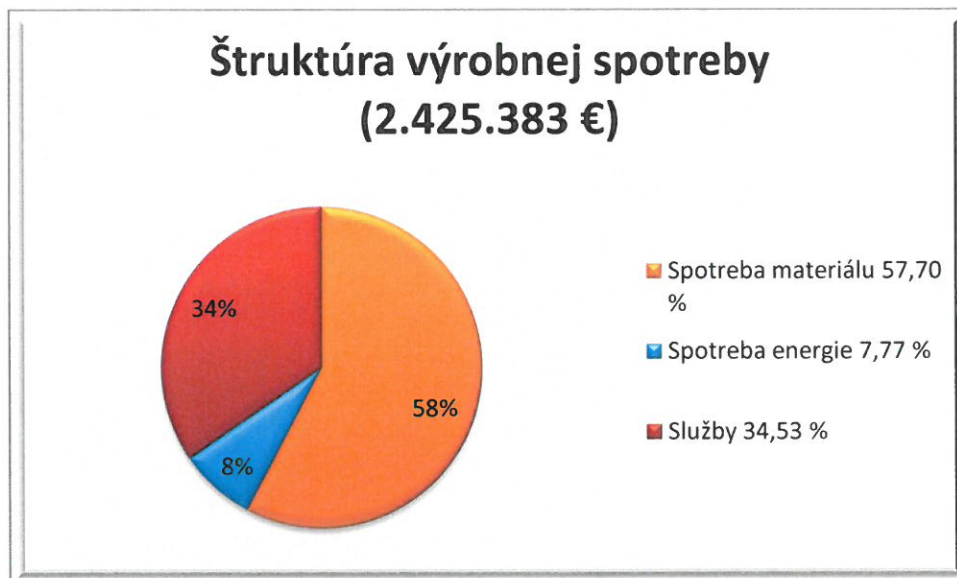
Čistý obrat spoločnosti je vo výške 7.256.073,- EUR.

Tvoria ho:

- tržby z predaja vlastných výrobkov s podielom na tržbách 28,15 %, ktoré sa skladajú z tržieb RV s podielom 21,04 %, z tržieb ŽV s podielom 6,42 % a z tržieb pomocných činností s podielom 0,69%
- tržby z predaja služieb s podielom na tržbách 54,28%
- tržby z predaja tovaru s podielom na tržbách 16,40 %
- tržby z predaja ZS s podielom na tržbách 1,17 %

Z celkových tržieb väčšiu časť tvoria tržby z predaja služieb a tržby z predaja vlastných výrobkov a to najmä v oblasti rastlinnej výroby.

Výnosy ako i čistý obrat spoločnosti sú znázornené v grafe a v tabuľke, ktorá je uvedená v skratenej ale vo výstižnej podobe.



Graf. č. 7- 2015

Náklady na hospodársku činnosť spoločnosti Agropartner spol. s r.o. sú vo výške 8.050.983,- EUR.

V oblasti výrobnéj spotreby boli vynaložené finančné prostriedky vo výške 2.425.383,- EUR.

Tvoria ju:

- spotreba materiálu s podielom na dodávkach 57,70 %
- spotreba energie s podielom na dodávkach 7,77 %
- služby s podielom na dodávkach 34,53 %

V celkových nákladoch spoločnosti Agropartner spol. s r.o. prišlo k medziročnému zníženiu nákladov. Najväčšiu časť výrobnéj spotreby tvorí spotreba materiálu a služby.

Okrem výrobnéj spotreby z pohľadu celkových nákladov medzi významné položky patria osobné náklady, odpisy dlhodobého nehmotného a hmotného majetku, náklady na obstaranie predaného tovaru a nákladové úroky.

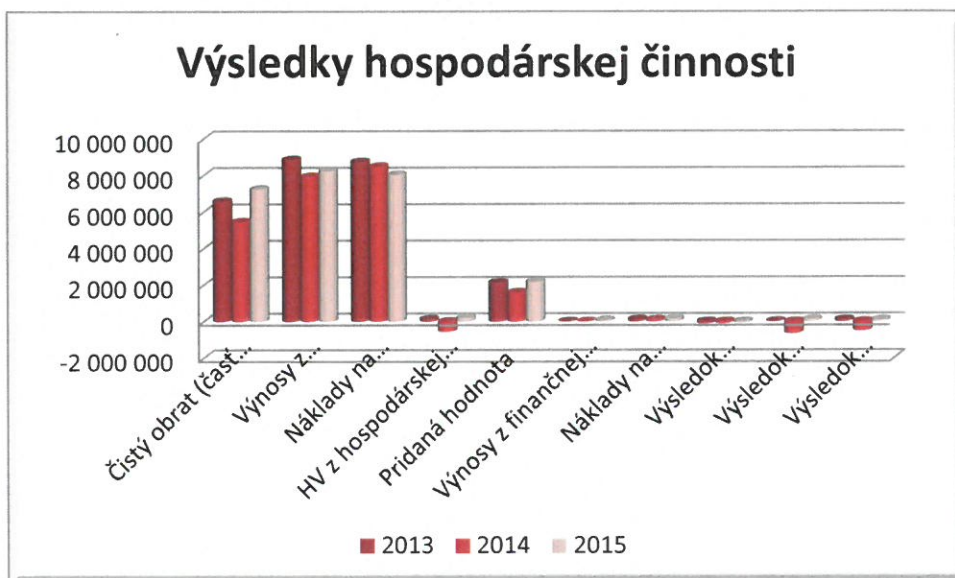
Tieto položky ale i iné možno vidieť v uvedených tabuľkách k 31.12.2015, ktoré sú ako prílohy tejto výročnej správy.

2.5 Zisky/straty – Výsledky hospodárskej činnosti

Spoločnosť v r. 2015 dosiahla zisk v celkovej výške po zdanení 84.003,- EUR.

Výsledky hospodárskej činnosti	Údaje za roky v EUR		
	2013	2014	2015
Čistý obrat (časť účt. tr. 6 podľa zákona)	6 591 590	5 464 000	7 256 073
Výnosy z hospodárskej čin.spolu	8 871 986	7 946 711	8 245 979
Náklady na hospodársku č.spolu	8 752 610	8 499 748	8 050 983
HV z hospodárskej činnosti (výnosy-náklady)	119 376	-553 037	194 996
Pridaná hodnota	2 130 213	1 596 001	2 174 987
Výnosy z finančnej činnosti	676	4 784	69 159
Náklady na finančnú činnosť spolu	108 678	103 234	143 574
Výsledok hospodárenia z finančnej činnosti	-108 002	-98 450	-74 415
Výsledok hospodárenia pred zdanením	11 374	-651 487	120 581
Výsledok hospodárenia po zdanení	91 639	-512 763	84 003

Tabuľka 7 – Výkaz ziskov a strát – výsledky hospodárenia



Graf č. 8

2.6 Prognózy na rok 2016

Investičná činnosť

Spoločnosť Agropartner spol. s r.o. plánuje v priebehu roka 2016 zrealizovať investície v celkovom objeme 414.446,14 EUR.

Jednotlivé plánované investície sú uvedené v tabuľke.

INVESTÍCIE 2016	HODNOTA v €
Rekonštrukcia agroturistickeho zariadenia II. etapa (stavená časť)	214 446,14
Rekonštrukcia kravína č.2 II. etapa - stavebná časť	140 019,00
Sada kôš s miagacími valcami	59 981,00
Spolu:	414 446,14

Tabuľka 8 - Investície 2016

2.7 Návrh na rozdelenie výsledku hospodárenia za rok 2015

O vysporiadaní výsledku hospodárenia za účtovné obdobie 2015 vo výške 84.003 EUR – zisk – rozhodne valné zhromaždenie.

Návrh štatutárneho orgánu valnému zhromaždeniu je takýto:

- Prídel do nerozdeleného zisku minulých rokov vo výške 79.802 EUR
- Prídel do zákonného rezervného fondu vo výške 4.201 EUR



Ing. Stanislav Kovár
konateľ

Zoznam príloh

Výkaz Cash – flow k 31.12.2015
Súvaha k 31.12.2015
Zisky/straty k 31.12.2015
Správa audítora za rok 2015

Prílohy

"OZNAČ"	Súvaha - Aktíva	RIAD	2014	2015
	SPOLU MAJETOK r.02+33+74	1	17 080 570	15 899 883
A.	Neobežný majetok r.03+11+21	2	11 968 034	12 676 437
A.I.	Dlhodobý nehmotný majetok (r.04 až 10)	3	5 213	4 284
A.I.1	Aktivované náklady na vývoj (012) -/072,091A/	4		
2	Softvér (013) -/073,091A/	5	5 213	4 284
3	Oceniteľné práva (014) -/074,091A/	6		
4	Goodwill (015) -/075,091A/	7		
5	Ostatný dlhod.nehm.maj(019,01X)-/079,07X,091A	8		
6	Obstarávaný dlhodobý nehmot.majetok (041)-093	9		
7	Poskytnuté predd.na dlhod.nehm.maj.(051)-095A	10		
A.II.	Dlhodobý hmotný majetok súčet (r.12 až 20)	11	10 344 167	11 067 132
A.II.1	Pozemky (031)-/092A/	12	480 421	542 412
2	Stavby (021)-/081,092A/	13	5 967 295	6 010 496
3	Samost.hnuteľné veci (022)-/082,092A/	14	3 390 254	4 069 574
4	Pestovateľské celky trv.porast(025)-/085,092A	15		
5	Zákl.stádo a ťažné zvieratá (026)-/086,092A/	16	270 267	181 387
6	Ost.dlhod.hmot.maj(029,02X,032)-/089,08X,092A	17	3 090	2 672
7	Obstarávaný dlhodobý hmotný majetok (042)-094	18	221 608	247 692
8	Poskyt.preddavky na dlhod.hmot.maj.(052)-095A	19	11 232	12 899
9	Opravná položka k nadobud.majet.(+097)+098	20		
A.III.	Dlhodobý finančný majetok súčet (r.22 až 32)	21	1 618 654	1 605 021
A.III.1	Podiel.cenné pap.-prepoj.ÚJ (061A,2A,3A)-096A	22	1 481 000	1 481 000
2	Podiel.cenné pap.-podiel.účasť (062A)-/096A/	23		
3	Ostatné realiz.CP a podiely (063A)-/096A/	24	127 835	114 202
4	Pôžičky prepojeným ÚJ (066A)-/096A/	25		
5	Pôžičky v rámci podielovej účasti (066A)-096A	26		
6	Ostatné pôžičky (067A)-/096A/	27	9 786	9 786
7	Dlhové CP a ostatný DFM(065A,069A,06XA)-/096A	28	33	33
8	Pôžičky so splat.do 1r.(066A,067A,069A)-/096A	29		
9	Účty v bankách s viazanosťou nad 1rok (22XA)	30		
10	Obstarávaný dlhodob.finanč.majetok (043)-096A	31		
11	Poskyt.preddavky na dlhodob.fin.maj(053)-095A	32		
B.	Obežný majetok r.34+41+53+66+71	33	5 096 447	3 195 207
B.I.	Zásoby súčet (r.35 až 40)	34	3 208 091	1 994 805
B.I.1	Materiál (112,119,11X)-/191,19X/	35	602 059	357 103
2	Nedok.výr.a polotov(121,122,12X)-/192,193,19X	36	323 259	17 519
3	Výrobky (123)-194	37	1 435 469	432 286
4	Zvieratá (124)-195	38	470 694	173 984
5	Tovar (132,133,13X,139)-/196,19X/	39	376 610	1 013 913
6	Poskytnuté preddavky na zásoby (314A)-/391A/	40		

B.II.	Dlhodobé pohľadávky súčet (r.42 + 46 až 52)	41	229 688	203 540
B.II.1.	Pohľadávky z obchodného styku (r.43 až 45)	42		
1.a	Pohľ.z obch.-prepoj.ú (311A,2A,3A,4A,5A)-391A	43		
1.b	Pohľ.z obch.-podiel.ú (311A,2A,3A,4A,5A)-391A	44		
1.c	Pohľ.z obch.-ostatné (311A,2A,3A,4A,5A)-391A	45		
2	Čistá hodnota zákazky (316A)	46		
3	Ostatné pohľadávky voči prepoj.ú (351A)-/391A	47		
4	Ostatné pohľadávky voči podiel.ú (351A)-/391A	48		
5	Pohľ.voči spol,člen.a združ.(354A,5A,8A)-391A	49		
6	Pohľadávky z derivátových operácií (373A,376A	50		
7	Iné pohľadávky (335A,6A,371A,4A,5A,8A)-/391A/	51		
8	Odložená daňová pohľadávka (481A)	52	229 688	203 540
B.III.	Krátkodobé pohľadávky (r.54 + 58 až 65)	53	1 561 637	950 968
B.III.1.	Pohľadávky z obchodného styku (r.55 až 57)	54	1 145 608	664 494
1a	Pohľ.z obch.-prepoj.ú (311A,2A,3A,4A,5A)-391A	55	248432	298335
1b	Pohľ.z obch.-podiel.ú (311A,2A,3A,4A,5A)-391A	56		
1c	Pohľ.z obch.-ostatné (311A,2A,3A,4A,5A)-391A	57	897 176	366 159
2	Čistá hodnota zákazky (316A)	58		
3	Ostatné pohľadávky voči prepoj.ú (351A)-/391A	59		
4	Ostatné pohľadávky voči podiel.ú (351A)-/391A	60		
5	Pohľ.voči spol,združ. (354A,5A,8A,398A)-/391A	61		
6	Sociálne poistenie (336A)-/391A/	62		
7	Daňové pohľadávky a dot.(341,2,3,5,6,7)-/391A	63	403 630	197 036
8	Pohľadávky z derivátových operácií (373A,376A	64		
9	Iné pohľadávky (335A,371A,4A,5A,8A)-/391A/	65	12 399	89 438
B.IV.	Krátkodobý finančný majetok súčet (r.67 až 70)	66		
B.IV.1.	Krátkodobý FM-prepoj.ú(251A,3A,6A,7A,XA)-291A	67		
2	Krátkodobý FM-ostatný (251A,3A,6A,7A,XA)-291A	68		
3	Vlastné akcie a vlastné obchod.podiely (252)	69		
4	Obstarávaný krátkodob.fin.maj.(259,314A)-291A	70		
B.V.	Finančné účty (r.72+73)	71	97 031	45 895
B.V.1.	Peniaze (211,213,21X)	72	87 515	38 348
2	Účty v bankách (221A,22X,261)	73	9 516	7 547
C.	Časové rozlíšenie súčet (r.75 až 78)	74	16 089	28 239
C.1.	Náklady budúcich období dlhodobé (381A,382A)	75	199	9
2	Náklady budúcich období krátkodobé (381A,382A	76	14 872	17 135
3	Príjmy budúcich období dlhodobé (385A)	77		
4	Príjmy budúcich období krátkodobé (385A)	78	1 018	11 095

"OZNAČ"	Súvaha - Pasíva	RIAD	2014	2015
	SPOLU VLASTNÉ IMANIE A ZÁVAZKY r.80+101+141	79	17 080 570	15 899 883
A.	Vlastné imanie r.81+85+86+87+90+93+97+100	80	7 646 863	7 459 312
A.I.	Základné imanie (r.82 až 84)	81	1 500 000	1 500 000
A.I.1.	Základné imanie (411 alebo +-491)	82	1 500 000	1 500 000
2	Zmena základného imania +-419	83		
3	Pohľadávky za upísané vlastné imanie (/-/353)	84		
A.II.	Emisné ážio (412)	85		
A.III.	Ostatné kapitálové fondy (413)	86	921 918	921 918
A.IV.	Zákonné rezervné fondy r.88+89	87	17 860	17 859
A.IV.1.	Zák.rez.fond a nedel.fond (417A,418,421A,422)	88	17 860	17 859
2	Rez.fond na vlast.akcie a podiely (417A,421A)	89		
A.V.	Ostatné fondy zo zisku (r.91+92)	90	528 536	456 983
A.V.1.	Štatutárne fondy (423,42X)	91		
2	Ostatné fondy (427,42X)	92	528 536	456 983
A.VI.	Oceňovacie rozdiely z precenenia (r.94 až 96)	93		
A.VI.1.	Oceň.rozdiely z precen.majetku a záväzk.+414	94		
2	Oceň.rozdiely z kapitál.účasťín (+-415)	95		
3	Oceň.rozdiely z precen.pri zlúč.,rozdel(+416)	96		
A.VII.	Výsledok hospodárenia minulých rokov r.98+99	97	5 191 312	4 478 549
A.VII.1.	Nerozdelený zisk minulých rokov (428)	98	5 191 312	4 478 549
2	Neuhradená strata minulých rokov (/-/429)	99		
A.VIII.	Výsledok hospodárenia za účt.obd. po zdanení	100	-512 763	84 003
B.	Závazky r.102+118+121+122+136+139+140	101	7 389 890	5 929 663
B.I.	Dlhodobé záväzky súčet (r.103 + 107 až 117)	102	2 125 594	1 307 772
B.I.1.	Dlhodobé záväzky z obchod.styku (r.104 až 106)	103		
1.a	Záv.z obchod.styku-prepoj.ú (321A,475A,476A)	104		
1.b	Záv.z obchod.styku-podiel.ú (321A,475A,476A)	105		
1.c	Záv.z obchod.styku-ostatné (321A,475A,476A)	106		
2	Čistá hodnota zákazky (316A)	107		
3	Ostatné záväzky voči prepoj.ú (471A,47XA)	108	761 300	
4	Ostatné záväzky v rámci podiel.ú (471A,47XA)	109		
5	Ostatné dlhodobé záväzky (479A,47XA)	110	5 031	
6	Dlhodobé prijaté preddavky (475A)	111	69 118	94 356
7	Dlhodobé zmenky na úhradu (478A)	112		
8	Vydané dlhopisy (473A,/-/255A)	113		
9	Závazky zo sociálneho fondu (472)	114	32 242	25 526
10	Iné dlhodobé záväzky (336A,372A,474A,47XA)	115		
11	Dlhodobé záväzky z derivát.oper.(373A,377A)	116		
12	Odložený daňový záväzok (481A)	117	1 257 903	1 187 890

B.II.	Dlhodobé rezervy (r.119+120)	118		
B.II.1.	Zákonné rezervy (451A)	119		
2	Ostatné rezervy (459A,45XA)	120		
B.III.	Dlhodobé bankové úvery (461A,46XA)	121	1 174 037	1 882 116
B.IV.	Krátkodobé záväzky súčet (r.123 + 127 až 135)	122	2 000 611	965 996
B.IV.1.	Záväzky z obchod.styku súčet (r.124 až 126)	123	1 242 158	642 572
1.a	Záväz.z obch.-prepoj.ú(321,2,4,5-A,475,6,8-A)	124	448720	22442
1.b	Záväz.z obch.-podiel.ú(321,2,4,5-A,475,6,8-A)	125		
1.c	Záväz.z obch.-ostatné (321,2,4,5-A,475,6,8-A)	126	793 438	620 130
2	Čistá hodnota zákazky (316A)	127		
3	Ostatné záväzky voči prepojeným ÚJ (361A,471A)	128		
4	Ostatné záväzky v podiel.účasti (361A,471A)	129		
5	Záväzky voči spol.a združ(364-368,398A,478A,9)	130	3 086	1 865
6	Záväzky voči zamestnancom (331,333,33X,479A)	131	77 747	76 957
7	Záväzky zo sociálneho poistenia (336A)	132	51 470	52 389
8	Daňové záväzky a dotácie (341,2,3,5,6,7,34X)	133	114 208	162 419
9	Záväzky z derivátových operácií (373A,377A)	134		
10	Iné záväzky (372A,9A,474A,5A,9A,47XA)	135	511 942	29 794
B.V.	Krátkodobé rezervy súčet (r.137+138)	136	102 615	88 171
B.V.1.	Zákonné rezervy (323A,451A)	137	102 615	84 462
2	Ostatné rezervy (323A,32X,459A,45XA)	138		3709
B.VI.	Bežné bankové úvery (221A,231,2,23X,461A,46XA)	139	1 987 033	1 685 608
B.VII.	Krátkodob.finanč.výpomoci(241,9,24X,473A,255A)	140		
C.	Časové rozlíšenie súčet (r.142 až 145)	141	2 043 817	2 510 908
C.I.1.	Výdavky budúcich období dlhodobé (383A)	142		
2	Výdavky budúcich období krátkodobé (383A)	143	28 624	1 246
3	Výnosy budúcich období dlhodobé (384A)	144	1 803 871	2 247 108
4	Výnosy budúcich období krátkodobé (384A)	145	211 322	262 554

"OZNAČ"	Zisky/straty	RIAD	2014	2015
*	Čistý obrat (časť účt.tr.6 podľa zákona)	1	5 464 000	7 256 073
**	Výnosy z hospodárskej čin.spolu (r.03 až 09)	2	7 946 711	8 245 979
I.	Tržby z predaja tovaru (604,607)	3	803 986	1 190 189
II.	Tržby z predaja vlastných výrobkov (601)	4	1 493 792	2 042 899
III.	Tržby z predaja služieb (602,606)	5	3 156 179	3 937 738
IV.	Zmena stavu vnútroorg.zásob (+/-)(účt.sk.61)	6	-84 764	-1 587 060
V.	Aktivácia (účt.sk.62)	7	158 932	128 871
VI.	Tržby z predaja DNHM,DHM a materiálu (641,642	8	1 123 594	1 188 766
VII.	Ostatné výnosy z hosp.č.(644,5,6,8,655,7,68.)	9	1 294 992	1 344 576
**	Nákl.na hosp.č.spolu (r.11až15 +20+21+24až26)	10	8 499 748	8 050 983
A.	Náklady na obstar.predaného tovaru (504,507)	11	720 928	1 112 267
B.	Spotreba materiálu,energie a ost(501,502,503)	12	2 230 821	1 587 661
C.	Opravné položky k zásobám (+/- 505)	13		
D.	Služby (účt.sk.51)	14	980 375	837 722
E.	Osobné náklady (r.16 až 19)	15	1 753 664	1 738 390
E.1.	Mzdové náklady (521,522)	16	1 229 040	1 180 866
2.	Odmeny členom orgánov spoloč.a družstva (523)	17		
3.	Náklady na sociálne poistenie (524,525,526)	18	439 280	438 113
4.	Sociálne náklady (527,528)	19	85 344	119 411
F.	Dane a poplatky (účt.sk.53)	20	171 742	163 147
G.	Odpisy a oprav.pol.k DNHM a DHM (r.22+23)	21	1 433 664	1 367 573
G.1.	Odpisy DNHM a DHM (551)	22	1 433 664	1 367 573
2.	Opravné položky k DNHM a DHM (+/- 553)	23		
H.	Zostatk.cena predaného dlhod.maj.a mat(541,2)	24	1 074 270	1 071 753
I.	Opravné položky k pohľadávkam (+/- 547)	25	9 860	4 654
J.	Ostat.náklady na hosp.č.(543,4,5,6,8,9,555,7)	26	124 424	167 816
***	HV z hospodárskej činnosti (+/-)(r.02-10)	27	-553 037	194 996
*	Pridaná hodnota (r.03 až 07)-(r.11 až 14)	28	1 596 001	2 174 987

**	Výnosy z finančnej č.(r.30+31+35+39+42+43+44)	29	4 784	69 159
VIII.	Tržby z predaja cen.papierov a podielov (661)	30		68170
IX.	Výnosy z dlhodob.finanč.majetku (r.32 až 34)	31	2 663	20
IX.1.	Výnosy z CP a podielov-prepoj.ÚJ (665A)	32		20
2.	Výnosy z CP a podielov-podiel.účasť (665A)	33		
3.	Ostatné výnosy z CP a podielov (665A)	34	2 663	
X.	Výnosy z krátkodobého finanč.maj.(r.36 až 38)	35		
X.1.	Výnosy z krátkodob.fin.maj.-prepoj.ÚJ (666A)	36		
2.	Výnosy z krátkodob.fin.maj.-podiel.úč. (666A)	37		
3.	Ostatné výnosy z krátkodob.fin.majetku (666A)	38		
XI.	Výnosové úroky (r.40+41)	39	1 838	390
XI.1.	Výnosové úroky od prepoj.ÚJ (662A)	40		
2.	Ostatné výnosové úroky (662A)	41	1 838	390
XII.	Kurzové zisky (663)	42	283	579
XIII.	Výnosy z precenenia CP a z derivát.op(664,667	43		
XIV.	Ostatné výnosy z finanč.č. (668)	44		
**	Náklady na finanč.č.spolu (r.46až49 +52až54)	45	103 234	143 574
K.	Predané CP a podiely (561)	46		13634
L.	Náklady na krátkodobý finanč.majetok (566)	47		
M.	Opravné položky k finanč.majetku (+/- 565)	48		
N.	Nákladové úroky (r.50+51)	49	85 855	113 201
N.1.	Nákladové úroky pre prepojené ÚJ (562A)	50		9 920
2.	Ostatné nákladové úroky (562A)	51	85 855	103 281
O.	Kurzové straty (563)	52	467	1092
P.	Náklady na precen.CP a na derivát.op.(564,567	53		
Q.	Ostatné náklady na finanč.č.(568,569)	54	16 912	15 647
***	Výsledok hospodárenia z finančnej č.(r.29-45)	55	-98 450	-74 415
****	Výsledok hospodárenia pred zdanením (r.27+55)	56	-651 487	120 581
R.	Daň z príjmov (r.58+59)	57	-138 724	36 578
R.1.	Daň z príjmov splatná (591,595)(593)	58	4 091	80 444
2.	Daň z príjmov odložená (+/-592)(594)	59	-142 815	-43 866
S.	Prevod podielov na výsledku spoločníkom (596)	60		
****	Výsledok hospodárenia po zdanení (r.56-57-60)	61	-512 763	84 003

	Text		Skutočnosť v EUR	Skutočnosť v EUR
			2014	2015
	Peňažné toky zo základných podnikateľských činností			
Z/S.	Hospodársky výsledok pred zdanením		-651 487	120 581
A.1	Nepeňažné operácie / A.1.1 až A.1.13 /		1 613 693	1 888 248
A.1.1	Odpisy stálych aktivít	+	1 433 664	1 367 573
A.1.2	Zostatková hodnota DNM a DHM účtovaná pri vyradení toho majetku do nákladov na bežnú činnosť s výnimkou jeho predaja	+		
A.1.3	Odpis opravnej položky k nadobudnutému majetku			
A.1.4	Zmena stavu dlhodobých a krátkodobých rezerv		16 371	-14 444
A.1.5	Zmena opravných položiek k pohľadávkam		9 860	4 654
A.1.6	Zmena stavu položiek časového rozlíšenia nákladov a výnosov		71 970	454 941
A.1.7	Dividendy a iné podiely účtované do výnosov		-2 663	
A.1.8	Úroky účtované do nákladov	+	85 855	113 201
A.1.9	Úroky účtované do výnosov	-	-1 838	-390
A.1.10	Kurzový zisk vyčíslený k peňažným prostriedkom ku dňu zostavenia účtovnej závierky	-		
A.1.11	Kurzová strata vyčíslená k peňažným prostriedkom ku dňu zostavenia účtovnej závierky	+		
A.1.12	Výsledok z predaja DHM a finančných investícií		-14 132	-37 287
A.1.13	Ostatné položky nepeňažného charakteru, ktoré ovplyvňujú výsledok hospodárenia = zmarená investícia + škoda		14 606	
A.2	Zmeny stavu pracovného kapitálu /A.2.1 až A.2.4/		-538 128	784 686
A.2.1	Zmena stavu pohľadávok zo základných podnik. činností	+/-	-269 965	606 015
A.2.2	Zmena stavu krátkod. záväzkov zo základných podnik. činností	+/-	-271 861	-1 034 615
A.2.3	Zmena stavu zásob	+/-	3 698	1 213 286
	Peňažné toky spolu /Z/S+A1+A2/		424 078	2 793 515
A.3.	Úroky účtované do nákladov	-	-85 855	-113 201
A.4.	Úroky účtované do výnosov	+	1 838	390
A.7.	Výdavky na daň z príjmu účtovnej jednotky		-4 091	-80 444
A.9.	Príjmy mimoriadneho charakteru	+		
A.10.	Výdaje mimoriadneho charakteru	-		
A	Čistý peňažný tok zo základných podnikateľských činností		335 970	2 600 260

B.	Peňažné toky z investičných činností			
B.1	Obstaranie nehmotného investičného majetku	-		
B.2	Obstaranie hmotného investičného majetku	-	-602 875	-2 209 246
B.3	Výdavky na obstaranie dlhodobých cenných papierov		-1 481 000	
B.4	Príjmy z predaja dlhodobého nehmotného majetku	+		
B.5	Príjmy z predaja dlhodobého hmotného majetku	+	138 750	156 925
B.6	Príjmy z predaja dlhodobých cenných papierov	+		68 170
B5	Špecifické položky- - účet 665		2 663	
B.17	Príjmy mimoriad. charakteru vzťahujúce sa k invest. činnostiam	+		
B.18	Výdavky mim.charak.vzťahujúce sa k inv. činnos./661-561/	-		-54 536
B	Čistý peňažný tok z investičných činností		-1 942 462	-2 038 687
C	Peňažné toky z finančných činností			
C.1	Peňažné toky vo vlastnom imaní		-19 805	-271 554
C.1.1	Príjmy z upísaných akcií			
C.1.3	Prijaté peňažné dary			
C.1.8	Výdavky z iných dôvodov, ktoré súvisia so znížením vlast. imania		-19 805	-271 554
C.2	Peňažné toky vznikajúce z dlhodobých a krátkodobých záväzkov z finanšnej činnosti /súčet C.2.1 až C.2.10/		1 851 784	-16 094
C.2.3	Prijaté úvery z banky - účet 461	+	1 429 757	2 264 756
C.2.4	Výdavky na zaplatenie úverov banke- účet 461	-	-340 001	-1 533 041
C.2.5	Príjmy z prijatých pôžičiek		6 966	
C.2.6	Výdavky na zaplatenie pôžičiek	-		
C.2.9	Príjmy z ostatných dlhodobých záväzkov		1 086 193	78 872
C.2.10	Výdavky na splácanie dlhodobých záväzkov		-331 131	-826 681
C.4	Výdavky na dividendy a podiely na zisku			
C.9	Výdavky mimoriadneho charakteru vzťahujúce sa na fin. činnosť			
C	Čistý peňažný tok z finančných činností/C1 až C 9/		1 831 979	-287 648
D	Zmena stavu peňažných prostriedkov / sučet A+B+C/		225 487	273 925
E.	Stav peňažných prostriedkov a peňažných ekvivalentov na začiatku účtovného obdobia		-1 619 473	-1 393 986
F.	Stav peň.prostriedkov a ekvivalentov na konci účtovného, bez zohľadnenia kurz. rozdielov vyčíslených k 31.12.		-1 393 986	-1 120 061
G.	Kurzové rozdiely vyčíslené k peňažným prostriedkom a ekvivalen. ku dňu, ku ktorému sa zostavuje účtovná závierka			
H.	Zostatok peňažných prostriedkov a peňaž. ekvivalentov na konci účtovného obdobia		-1 393 986	-1 120 061

Dodatok správy audítora

o overení súladu výročnej správy s účtovnou závierkou

v zmysle zákona 540/2007 Z .z. § -u 23 odst. 5

I./ Overila som účtovnú závierku spoločnosti

Agropartner spol. s r.o. IČO : 34 134 000

k 31.decembru 2015 ku ktorej som dňa 3.júna 2016 vydala správu audítora
z nasledujúcim znením :

Názor

Podľa môjho názoru, účtovná závierka poskytuje vo všetkých významných súvislostiach pravdivý a verný obraz finančnej situácie spoločnosti Agropartner spol. s r. o. ,IČO : 34 134 000 k 31.12.2015 a výsledku jej hospodárenia za rok končiaci sa k uvedenému dátumu v súlade so zákonom o účtovníctve.

II. Overila som súlad výročnej správy s vyššie uvedenou účtovnou závierkou.

Za správnosť zostavenia výročnej správy je zodpovedný štatutárny orgán spoločnosti. Mojou úlohou je overiť súlad výročnej správy s účtovnou závierkou a na základe toho vydať dodatok správy audítora o súlade výročnej správy s účtovnou závierkou..

Overenie som vykonala s Medzinárodnými audítorskými štandardami. Tieto štandardy požadujú, aby audítor naplánoval a vykonal overenie tak, aby získal primeranú uistenie, že informácie uvedené vo výročnej správe, sú predmetom zobrazenia v účtovnej závierke, sú vo všetkých významných súvislostiach v súlade s príslušnou účtovnou závierkou.

Informácie uvedené vo výročnej správe na strane 1-29 som posúdila s informáciami uvedenými v účtovnej závierke k 31.decembru 2015. Iné údaje a informácie, ako účtovné informácie získané z účtovnej závierky a účtovných kníh, som neoverovala. Som presvedčená, že vykonané overovanie je dostatočné a vhodné ako východisko pre môj názor.

Podľa môjho názoru informácie vo výročnej správe spoločnosti Agropartner, spol. s r.o., IČO : 34 134 000 sú v súlade s účtovnou závierkou 31.decembru 2015

Audítor : GEOAUS, s.r.o.
Licencia UDVA č. 358
so sídlom: 905 01 Senica- Čáčov 162

Zodpovedný audítor :
Ing. Emília Wágnerová,
audítor, Licencie SKAUč. 662

V Senici 3.júna 2016

