

## DODATOK SPRÁVY AUDÍTORA

### O OVERENÍ SÚLADU VÝROČNEJ SPRÁVY S ÚČTOVNOU ZÁVIERKOU

v zmysle Zákona č. 540/2007 Z. z., § 23 odsek 5

#### Majiteľom a vedeniu spoločnosti SL – Hella Slovakia s.r.o.

- I. Overili sme účtovnú závierku spoločnosti SL – Hella Slovakia s. r.o. k 31. decembru 2014, ku ktorej sme dňa 27. marca 2015 vydali správu audítora v nasledujúcom znení:

### SPRÁVA NEZÁVISLÉHO AUDÍTORA

#### Pre majiteľov a vedenie spoločnosti SL – Hella Slovakia s. r.o.

##### *Správa k účtovnej závierke*

Uskutočnili sme audit priloženej účtovnej závierky spoločnosti **SL – Hella Slovakia s.r.o. (ďalej len “spoločnosť”)**, ktorá obsahuje súvahu k 31. decembru 2014, výkaz ziskov a strát za rok končiaci sa k uvedenému dátumu a poznámky, ktoré obsahujú súhrn významných účtovných zásad a účtovných metód a ďalšie vysvetľujúce informácie.

##### *Zodpovednosť štatutárneho orgánu spoločnosti za účtovnú závierku*

Štatutárny orgán spoločnosti je zodpovedný za zostavenie tejto účtovnej závierky, ktorá poskytuje pravdivý a verný obraz v súlade so Zákonom o účtovníctve č. 431/2002 Z.z. v znení neskorších predpisov (ďalej len „zákon o účtovníctve“) a za interné kontroly, ktoré štatutárny orgán považuje za potrebné pre zostavenie účtovnej závierky, ktorá neobsahuje významné nesprávnosti, či už v dôsledku podvodu alebo chyby.

##### *Zodpovednosť audítora*

Našou zodpovednosťou je vyjadriť názor na túto účtovnú závierku na základe nášho auditu. Audit sme vykonali v súlade s Medzinárodnými audítorskými štandardmi. Podľa týchto štandardov máme dodržiavať etické požiadavky, naplánovať a vykonať audit tak, aby sme získali primerané uistenie, že účtovná závierka neobsahuje významné nesprávnosti.


Súčasťou auditu je uskutočnenie postupov na získanie audítorských dôkazov o sumách a údajoch vykázaných v účtovnej závierke. Zvolené postupy závisia od úsudku audítora, vrátane posúdenia rizík významnej nesprávnosti v účtovnej závierke, či už v dôsledku podvodu alebo chyby. Pri posudzovaní tohto rizika audítor berie do úvahy interné kontroly relevantné pre zostavenie účtovnej závierky účtovnej jednotky, ktorá poskytuje pravdivý a verný obraz, aby mohol vypracovať audítorské postupy vhodné za daných okolností, nie však na účely vyjadrenia názoru na účinnosť interných kontrol účtovnej jednotky. Audit ďalej zahŕňa zhodnotenie vhodnosti použitých účtovných zásad a účtovných metód a primeranosti účtovných odhadov uskutočnených štatutárnym orgánom spoločnosti, ako aj zhodnotenie prezentácie účtovnej závierky ako celku.

Sme presvedčení, že audítorské dôkazy, ktoré sme získali, poskytujú dostatočný a vhodný základ pre náš názor.

Názor

Podľa nášho názoru, účtovná závierka poskytuje pravdivý a verný obraz finančnej situácie spoločnosti k 31. decembru 2014 a výsledku jej hospodárenia za rok končiaci sa k uvedenému dátumu v súlade so zákonom o účtovníctve.

Bratislava, Slovenská Republika  
27.03.2015

<p>A &amp; A CONSULTING, s.r.o. Audítorská spoločnosť, osvedčenie SKAU č. 270 Priemyselná 1/A, 821 08 Bratislava IČO: 35 857 137 Zapísaný v OR Okresného súdu Ba I., Oddiel: Sro, vložka č. . 28748/B.</p>	 <p>Ing. Artúr Oberhauser Zodpovedný audítor Číslo licencie SKAU 953</p>
--	--

II. Overili sme súlad výročnej správy s vyššie uvedenou účtovnou závierkou.


Za správnosť zostavenia výročnej správy je zodpovedný štatutárny orgán spoločnosti. Našou úlohou je overiť súlad výročnej správy s účtovnou závierkou a na základe toho vydať dodatok správy audítora o súlade výročnej správy s účtovnou závierkou.

Overenie sme uskutočnili v súlade s Medzinárodnými audítorskými štandardami. Tieto štandardy požadujú, aby audítor naplánoval a vykonal overenie tak, aby získal primerané uistenie, že informácie uvedené vo výročnej správe, ktoré sú predmetom zobrazenia v účtovnej závierke, sú vo všetkých významných súvislostiach v súlade s príslušnou účtovnou závierkou.

Informácie uvedené vo výročnej správe na stranách 9 - 28 sme posúdili s informáciami uvedenými v účtovnej závierke k 31. decembru 2014. Iné údaje a informácie, ako účtovné informácie získané z účtovnej závierky a účtovných kníh sme neoverovali. Sme presvedčení, že vykonané overovanie je dostatočné a vhodné ako východisko pre náš názor.

Podľa nášho názoru účtovné informácie uvedené vo výročnej správe spoločnosti SL – Hella Slovakia s.r.o. sú v súlade s účtovnou závierkou k 31. decembru 2014.

01.06.2015  
Bratislava, Slovenská republika

<p>A &amp; A CONSULTING, s.r.o. Audítorská spoločnosť, osvedčenie SKAU č. 270 Priemyselná 1/A, 821 08 Bratislava IČO: 35 857 137 Zapísaný v OR Okresného súdu Ba I., Oddiel: Sro, vložka č. 28748/B.</p>	 <p>Ing. Artúr Oberhauser Zodpovedný audítor Číslo licencie SKAU 953</p>
--	--

# **Výročná správa ZA ROK 2014**

**Obchodné meno spoločnosti:** SL-Hella Slovakia s.r.o.  
**Sídlo:** 916 31 Kočovce 228  
**IČO:** 35924161

**OBSAH VÝROČNEJ SPRÁVY**

1. Úvodná časť
2. Organizačná štruktúra spoločnosti a vývoj spoločnosti
3. Zamestnanosť v spoločnosti
4. Významní dodávatelia a odberatelia
5. Iné dôležité informácie
6. Vybrané ekonomické ukazovatele a finančná situácia spoločnosti
7. Návrh na rozdelenie zisku alebo na úhradu straty
8. Majetok a záväzky
9. Výnosy a náklady
10. Finančná analýza

Prílohy:

- Správa audítora
- Účtovná závierka k 31.12.2014
- Poznámky k 31.12.2014

## 1. Úvodná časť

### 2. Základné údaje o spoločnosti

<b>Obchodné meno a sídlo</b>	SL-Hella Slovakia s.r.o. („ďalej len spoločnosť“) 916 31 Kočovce 228
<b>Dátum založenia</b>	31. januára 2005
<b>Dátum vzniku (podľa obchodného registra)</b>	5. marca 2005
<b>Hospodárska činnosť</b>	Kúpa tovaru na účely jeho predaja konečnému spotrebiteľovi (maloobchod), kúpa tovaru na účely jeho predaja iným prevádzkovateľom živnosti (veľkoobchod), sprostredkovateľská činnosť v rozsahu voľnej živnosti (veľkoobchod), reklamná a propagačná činnosť, poradenská a konzultačná činnosť v oblasti obchodu, prieskum trhu a verejnej mienky

### 3. Členovia orgánov spoločnosti

<b>Orgán</b>	<b>Funkcia</b>	<b>Meno</b>
Štatutárny orgán	konateľ	Kum Sung Suk
Prokúra		Andreas Kleine
		Dr. Wolfgang Ollig
		Joerg Buchheim
Dozorná rada		Sung Yup Lee
		SUNGJIN PARK
		Seung Ho Yang

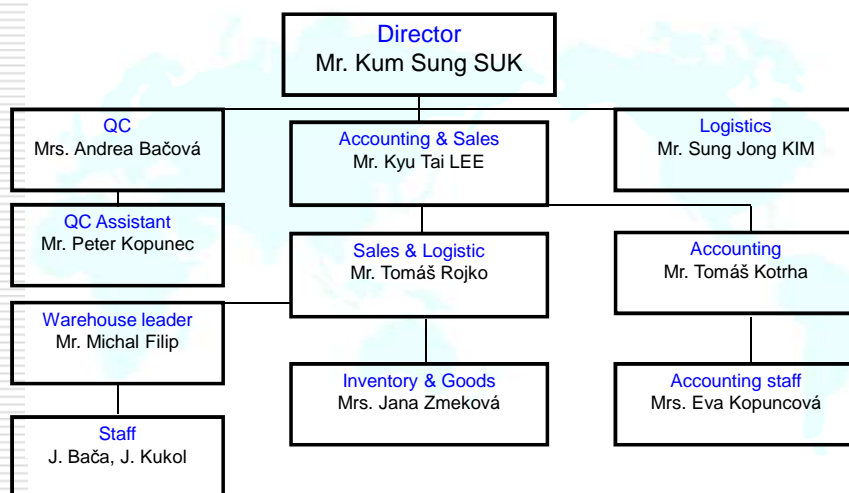
### 4. Štruktúra spoločníkov a ich podiel na základnom imaní

<b>Spoločníci</b>	<b>Podiel na základnom imaní</b>	
	<b>v €</b>	<b>v %</b>
Hella Slovakia Holding s.r.o.	3 254	49
SL Corporation	3 386	51

Spoločnosť SL-Hella Slovakia s.r.o., je dcérskou spoločnosťou spoločnosti SL Corporation, so sídlom 1208-6, Sinsang-Ri, Jinryang-Eup, Kyungsan-City, Kyung Buk, Korea, ktorá má 51-percentný podiel na jej základnom imaní. Spoločnosť SL Corporation je materskou spoločnosťou SL Lighting, sídlom Nr. 887-4, Kumdan-Dong, Buk-Gu, Taegu, KOREA, pričom vlastní 21,33-percentný podiel na jej základnom imaní, SL Lightech, 1061, Singil-Dong, Danwon-Gu, Ansan-City, Kyunggi-Do, Korea, pričom vlastní 29,59-percentný podiel na jej základnom imaní. SL Corporation zostavuje konsolidovanú účtovnú závierku za všetky skupiny podnikov konsolidovaného celku. Spoločníkom v SL-Hella Slovakia s.r.o. je Hella Slovakia Holding s.r.o., sídlom č. 228 Kočovce, ktorá má 49-percentný podiel na základnom imaní. Hella Slovakia Holding s.r.o. je 100-percentným vlastníkom firiem Hella Slovakia Front – Lighting s.r.o., sídlom č. 228, 916 31 Kočovce a Hella Slovakia Signal – Lighting s.r.o., sídlom Hreždovská 1629/16, 957 04 Bánovce nad Bebravou, ktoré sú naše spriaznené osoby.

## 2. Organizačná štruktúra spoločnosti a vývoj spoločnosti

### Organizational Chart



### Milestone



- 2006. 04 Found SL-Hella Slovakia s.r.o.
- 2006. 11 Start Mass-Production of KMS ED Lamp Parts
- 2007. 05 Start Mass-Production of KMS KM Lamp Parts
- 2008. 11 Start Mass-Production of HMMC FD Lamp Parts
- 2009. 06 Start Mass-Production of KMS ED Face Lift
- 2010. 01 Start Mass-Production of KMS EL Mirror Parts
- 2010. 06 Start Mass-Production of KMS SL Mirror Parts
- 2012. 03 Start Mass-Production of KMS SL Lamp Parts

- 2.1 V roku 2015 SL-Hella Slovakia s.r.o. predpokladá rovnakú štruktúru obchodu ako za rok 2014.
- 2.2 Po dátume ku ktorému sa zostavuje výročná správa nenastali žiadne významné udalosti, ktoré by mohli zásadným spôsobom ovplyvniť obsah výročnej správy.

### 3. Zamestnanosť v spoločnosti

---

<b>Priemerný počet zamestnancov za rok 2014</b>	<b>30</b>
<i>z toho: vedúci zamestnanci</i>	<i>7</i>
<i>Priemerný počet zamestnancov za rok 2013</i>	<i>27</i>
<i>z toho: vedúci zamestnanci</i>	<i>7</i>

---

## **4. Významní dodávatelia a odberatelia:**

Medzi významných dodávateľov a odberateľov patria:

### **Dodávatelia:**

MAGNA SLOVTECA s.r.o.  
Hella Slovakia Front - Lighting s.r.o.  
SL LIGHTTECH  
SL Mirrortech  
Hella Slovakia Signal - Lighting s.r.o.  
SL Corporation  
DAE HA ENTERPRISE  
LEITNER Slovensko s.r.o.  
KOAM  
E-Logis International

### **Odberatelia:**

MOBIS Slovakia s.r.o.  
Kia Motors Slovakia, s.r.o.  
MAGNA SLOVTECA s.r.o.  
Hella Slovakia Front - Lighting s.r.o.  
Hyundai Motor Manufacturing Czech s.r.o.  
MOBIS Slovakia s.r.o. RDC  
Hella Slovakia Signal - Lighting s.r.o.  
Samjin LND Slovakia s.r.o.

## 5. Iné dôležité informácie

Spoločnosť pôsobí v automobilovom priemysle. Výnosy spoločnosti sú závislé na troch významných finálnych odberateľoch, spoločnostiach KIA Motors Slovakia s.r.o., Hyundai Motor Manufacturing Czech s.r.o. a predaj do spoločnosti MOBIS Slovakia s.r.o. Spoločnosť nepredpokladá, že by nastali také udalosti, ktoré by významným spôsobom ovplyvnili jej schopnosť nepretržite pokračovať v jej činnosti.

### **INFORMÁCIE O EKONOMICKÝCH VZŤAHOCH ÚČTOVNEJ JEDNOTKY A SPRIAZNENÝCH OSÔB**

Spoločnosť uskutočnila v priebehu bežného a predchádzajúceho účtovného obdobia nasledujúce transakcie s materskou spoločnosťou:

Dcérska účtovná jednotka/Materská účtovná jednotka	Kód druhu obchodu	Hodnotové vyjadrenie obchodu	
		Bežné účt.obdobie	Bezprostredne predch. účt.obdobie
a	b	c	d
<b>Materská spoločnosť</b>			
SL CORPORATION (nákup služieb)	03	659 106	577 943
<b>Dcérska spoločnosť</b>			
		0	0

- 5.1 Spoločnosť nevynaložila v roku 2014 nijaké náklady v oblasti výskumu a vývoja.
- 5.2 Spoločnosť nemá organizačnú zložku v zahraničí.
- 5.3 Spoločnosť uskutočnila v priebehu účtovného obdobia nasledujúce transakcie so spriaznenými osobami (okrem transakcií s materskou účtovnou jednotkou a dcérskymi účtovnými jednotkami):

**SL-Hella Slovakia s.r.o.**

**Výročná správa**

**2014**

**(údaje v tabuľkách sú uvedené v EURO, ak nie je uvedené inak)**

Spriaznená osoba	Kód druhu obchodu	Hodnotové vyjadrenie obchodu	
		Bežné účt.obdobie	Bezprostredne predch. účt.obdobie
a	b	c	d
SL Mirrortech - nákup tovaru	01	11 756 946	12 024 893
SL Mirrortech - tržby z CKD tovaru	02	4 872	1 855
SL Mirrortech - tržby z predaja služieb	03	41 572	42 527
SL Lightech - nákup tovaru, forma	01	3 259 742	6 702 702
SL Lightech - nákup služieb	03	3 465	0
SL Lightech - tržby z CKD tovaru zahraničie	02	0	1 034
SL Lightech tržby z predaja služieb	03	3 110	17 738
Hella Slovakia Signal Lighting - nákup tovaru	01	189 407	189 660
Hella Slovakia Signal Lighting - predaj služby	03	5 183	23 178
Hella Slovakia Signal Lighting - predaj tovaru	02	35 565	24 826
Hella Slovakia Front Lighting - nákup tovaru	01	26 185 473	24 031 244
Hella Slovakia Front Lighting - ostatné nákupy	01	7 297	0
Hella Slovakia Front Lighting - predaj služby	03	56 752	82 580
Hella Slovakia Frotn Lighting - predaj tovaru	02	12 145 600	10 748 942
Hella KGaA - technické, logistické a ostatné služby	03	4 392	3 264

## 6. Vybrané ukazovatele a finančná situácia podniku

6.1. Pohyby na účtoch dlhodobého nehmotného majetku, oprávok, opravných položiek a zostatkovej hodnoty

Dlhodobý nehmotný majetok	Bežné účtovné obdobie							
	Aktivované náklady na vývoj	Softvér	Oceniteľné práva	Goodwill	Ostatný DNM	Obstarávaný DNM	Poskytnuté preddavky na DNM	Spolu
a	b	c	d	e	f	g	h	i
Prvotné ocenenie								
Stav na začiatku účtovného obdobia	0	159 777	0	0	0	0	0	159 777
Prírastky	0	0	0	0	0	0	0	0
Úbytky	0	0	0	0	0	0	0	0
Presuny	0	0	0	0	0	0	0	0
Stav na konci účtovného obdobia	0	159 777	0	0	0	0	0	159 777
Oprávky								
Stav na začiatku účtovného obdobia	0	159 777	0	0	0	0	0	159 777
Prírastky	0	0	0	0	0	0	0	0
Úbytky	0	0	0	0	0	0	0	0
Stav na konci účtovného obdobia	0	159 777	0	0	0	0	0	159 777
Opravné položky								
Stav na začiatku účtovného obdobia	0	0	0	0	0	0	0	0
Prírastky	0	0	0	0	0	0	0	0
Úbytky	0	0	0	0	0	0	0	0
Stav na konci účtovného obdobia	0	0	0	0	0	0	0	0
Zostatková hodnota								
Stav na začiatku účtovného obdobia	0	0	0	0	0	0	0	0
Stav na konci účtovného obdobia	0	0	0	0	0	0	0	0

### Dlhodobý nehmotný majetok - záložné právo a obmedzenie nakladania s ním

Dlhodobý nehmotný majetok	Hodnota za bežné účtovné obdobie
Dlhodobý nehmotný majetok, na ktorý je zriadené záložné právo	0
Dlhodobý nehmotný majetok, pri ktorom má účtovná jednotka obmedzené právo s ním nakladať	0

<i>Prehľad o pohybe dlhodobého nehmotného majetku</i>								
Dlhodobý nehmotný majetok	Bezprostredne predchádzajúce účtovné obdobie							
	Aktivovacie náklady na vývoj	Softvér	Oceniť- né práva	Goodwill	Ostatný DNM	Obsta- rávaný DNM	Poskytnuté preddavky na DNM	Spolu
a	b	c	d	e	f	g	h	i
Prvotné ocenenie								
<b>Stav na začiatku účtovného obdobia</b>	<b>0</b>	<b>159 777</b>	<b>0</b>	<b>0</b>	<b>0</b>	<b>0</b>	<b>0</b>	<b>159 777</b>
Prírastky	0	0	0	0	0	0	0	0
Úbytky	0	0	0	0	0	0	0	0
Presuny	0	0	0	0	0	0	0	0
<b>Stav na konci účtovného obdobia</b>	<b>0</b>	<b>159 777</b>	<b>0</b>	<b>0</b>	<b>0</b>	<b>0</b>	<b>0</b>	<b>159 777</b>
Oprávky								
<b>Stav na začiatku účtovného obdobia</b>	<b>0</b>	<b>159 777</b>	<b>0</b>	<b>0</b>	<b>0</b>	<b>0</b>	<b>0</b>	<b>159 777</b>
Prírastky	0	0	0	0	0	0	0	0
Úbytky	0	0	0	0	0	0	0	0
<b>Stav na konci účtovného obdobia</b>	<b>0</b>	<b>159 777</b>	<b>0</b>	<b>0</b>	<b>0</b>	<b>0</b>	<b>0</b>	<b>159 777</b>
Opravné položky								
<b>Stav na začiatku účtovného obdobia</b>	<b>0</b>	<b>0</b>	<b>0</b>	<b>0</b>	<b>0</b>	<b>0</b>	<b>0</b>	<b>0</b>
Prírastky	0	0	0	0	0	0	0	0
Úbytky	0	0	0	0	0	0	0	0
<b>Stav na konci účtovného obdobia</b>	<b>0</b>	<b>0</b>	<b>0</b>	<b>0</b>	<b>0</b>	<b>0</b>	<b>0</b>	<b>0</b>
Zostatková hodnota								
<b>Stav na začiatku účtovného obdobia</b>	<b>0</b>	<b>0</b>	<b>0</b>	<b>0</b>	<b>0</b>	<b>0</b>	<b>0</b>	<b>0</b>

## 6.2. Pohyby dlhodobého hmotného majetku, oprávok, opravných položiek a zostatkovej hodnoty

*Prehľad o pohybe dlhodobého hmotného majetku*

Dlhodobý hmotný majetok	Bežné účtovné obdobie								
	Pozemky	Stavby	Samostatné hnutelné veci a súbory hnutelných vecí	Pestovateľské celky trvalých porastov	Základné stádo a ťažné zvieratá	Ostatný DHM	Obstarávaný DHM	Poskytnuté preddavky na DHM	Spolu
a	b	c	d	e	f	g	h	i	j
Prvotné ocenenie									
Stav na začiatku	0	0	91 348	0	0	0	0	1 250	92 598
Prírastky	0	0	294 799	0	0	0	0	0	294 799
Úbytky	0	0	20 605	0	0	0	0	1 250	21 855
Presuny	0	0	0	0	0	0	0	0	0
Stav na konci	0	0	365 542	0	0	0	0	0	365 542
Oprávky									
Stav na začiatku	0	0	43 016	0	0	0	0	0	43 016
Prírastky	0	0	52 881	0	0	0	0	0	52 881
Úbytky	0	0	20 605	0	0	0	0	0	20 605
Stav na konci	0	0	75 292	0	0	0	0	0	75 292
Opravné položky									
Stav na začiatku	0	0	0	0	0	0	0	0	0
Prírastky	0	0	0	0	0	0	0	0	0
Úbytky	0	0	0	0	0	0	0	0	0
Stav na konci	0	0	0	0	0	0	0	0	0
Zostatková hodnota									
Stav na začiatku	0	0	48 332	0	0	0	0	1 250	49 582
Stav na konci	0	0	290 250	0	0	0	0	0	290 250

*Dlhodobý hmotný majetok - záložné právo a obmedzenie nakladania s ním*

Dlhodobý hmotný majetok	Hodnota za bežné účtovné obdobie
Dlhodobý hmotný majetok, na ktorý je zriadené záložné právo	0
Dlhodobý hmotný majetok, pri ktorom má účtovná jednotka obmedzené právo s ním nakladať	0

## Prehľad o pohybe dlhodobého hmotného majetku

Dlhodobý hmotný majetok	Bezprostredne predchádzajúce účtovné obdobie								
	Pozemky	Stavby	Samostatné hnutelné veci a súbory hnutelných vecí	Pestovateľské celky trvalých porastov	Základné stádo a ťažné zvieratá	Ostatný DHM	Obstarávaný DHM	Poskytnuté preddavky na DHM	Spolu
a	b	c	d	e	f	g	h	i	j
Prvotné ocenenie									
Stav na začiatku	0	0	106 114	0	0	0	0	0	106 114
Prírastky	0	0	40 741	0	0	0	0	1 250	41 991
Úbytky	0	0	55 507	0	0	0	0	0	55 507
Presuny	0	0	0	0	0	0	0	0	0
Stav na konci	0	0	91 348	0	0	0	0	1 250	92 598
Oprávkový									
Stav na začiatku	0	0	85 978	0	0	0	0	0	85 978
Prírastky	0	0	12 545	0	0	0	0	0	12 545
Úbytky	0	0	55 507	0	0	0	0	0	55 507
Stav na konci	0	0	43 016	0	0	0	0	0	43 016
Opravné položky									
Stav na začiatku	0	0	0	0	0	0	0	0	0
Prírastky	0	0	0	0	0	0	0	0	0
Úbytky	0	0	0	0	0	0	0	0	0
Stav na konci	0	0	0	0	0	0	0	0	0
Zostatková hodnota									
Stav na začiatku	0	0	20 136	0	0	0	0	0	20 136
Stav na konci	0	0	48 332	0	0	0	0	1 250	49 582

## 6.3. Štruktúra finančného majetku

Prehľad o pohybe dlhodobého finančného majetku od 1. januára 2014 do 31. decembra 2014 a za porovnateľné obdobie od 1. januára 2013 do 31. decembra 2013 je uvedený na nasledujúcich stranách.

<i>Prehľad o pohybe dlhodobého finančného majetku</i>									
Dlhodobý finančný majetok	Bežné účtovné obdobie								
	Podielové CP a podiely v DÚJ	Podielové CP a podiely v spoločn. s podstatným vplyvom	Ostatné dlhodobé CP a podiely	Pôžičky ÚJ v kons. celku	Ostatný DFM	Pôžičky s dobou splatnosti najviac jeden rok	Obsta-rávaný DFM	Poskyt-nuté preddav-ky na DFM	Spolu
a	b	c	d	e	f	g	h	i	j
<b>Prvotné ocenenie</b>									
<b>Stav na začiatku účt.obdobia</b>	0	0	0	0	10 000	0	0	0	10 000
Prírastky	0	0	0	0	0	0	0	0	0
Úbytky	0	0	0	0	0	0	0	0	0
Presuny	0	0	0	0	0	0	0	0	0
<b>Stav na konci účtovného obdobia</b>	0	0	0	0	10 000	0	0	0	10 000
<b>Opravné položky</b>									
<b>Stav na začiatku účt.obdobia</b>	0	0	0	0	0	0	0	0	0
Prírastky	0	0	0	0	0	0	0	0	0
Úbytky	0	0	0	0	0	0	0	0	0
<b>Stav na konci účtovného obdobia</b>	0	0	0	0	0	0	0	0	0
<b>Účtovná hodnota</b>									
<b>Stav na začiatku účt.obdobia</b>	0	0	0	0	10 000	0	0	0	10 000
<b>Stav na konci účtovného obdobia</b>	0	0	0	0	10 000	0	0	0	10 000
<b>Dlhodobý finančný majetok - záložné právo a obmedzenie nakladania s ním</b>									
<b>Dlhodobý finančný majetok</b>								<b>Hodnota za bežné účtovné obdobie</b>	
Dlhodobý finančný majetok, na ktorý je zriadené záložné právo								0	
Dlhodobý finančný majetok, pri ktorom má účtovná jednotka obmedzené právo s ním nakladať								0	

## Prehľad o pohybe dlhodobého finančného majetku

Dlhodobý finančný majetok	Bezprostredne predchádzajúce účtovné obdobie								
	Podielové CP a podiely v DÚJ	Podielové CP a podiely v spoločn. s podstatným vplyvom	Ostatné dlhodobé CP a podiely	Pôžičky ÚJ v kons. celku	Ostatný DFM	Pôžičky s dobou splatnosti najviac jeden rok	Obstarávaný DFM	Poskyt- nuté preddav- ky na DFM	Spolu
a	b	c	d	e	f	g	h	i	j
Prvotné ocenenie									
Stav na začiatku účt.obdobia	0	0	0	0	10 000	0	0	0	10 000
Prírastky	0	0	0	0	0	0	0	0	0
Úbytky	0	0	0	0	0	0	0	0	0
Presuny	0	0	0	0	0	0	0	0	0
Stav na konci účtovného obdobia	0	0	0	0	10 000	0	0	0	10 000
Opravné položky									
Stav na začiatku účt.obdobia	0	0	0	0	0	0	0	0	0
Prírastky	0	0	0	0	0	0	0	0	0
Úbytky	0	0	0	0	0	0	0	0	0
Stav na konci účtovného obdobia	0	0	0	0	0	0	0	0	0
Účtovná hodnota									
Stav na začiatku účt.obdobia	0	0	0	0	10 000	0	0	0	10 000
Stav na konci účtovného obdobia	0	0	0	0	10 000	0	0	0	10 000

**SL-Hella Slovakia s.r.o.**  
**Výročná správa**  
**2014**  
**(údaje v tabuľkách sú uvedené v EURO, ak nie je uvedené inak)**

6.4. Prehľad zmien vlastného imania

Prehľad o pohybe vlastného imania v priebehu účtovného obdobia je uvedený v nasledujúcich tabuľkách:

Položka vlastného imania	Bežné účtovné obdobie				Stav na konci účtovného obdobia
	Stav na začiatku účtovného obdobia	Prírastky	Úbytky	Presuny	
a	b	c	d	e	f
Základné imanie	6 640	0	0	0	<b>6 640</b>
Zmena základného imania	0	0	0	0	<b>0</b>
Pohľadávky za upísané vlastné imanie	0	0	0	0	<b>0</b>
Emisné ážio	0	0	0	0	<b>0</b>
Ostatné kapitálové fondy	1 318 973	0	0	0	<b>1 318 973</b>
Zákonný rezervný fond (nedeliteľný fond)	29 952	0	0	0	<b>29 952</b>
Oceňovacie rozdiely z precenenia majetku a záväzkov	0	0	0	0	<b>0</b>
Oceňovacie rozdiely z kapitálových účastí	0	0	0	0	<b>0</b>
Oceňovacie rozdiely z precenenia pri zlúčení, splynutí a rozdelení	0	0	0	0	<b>0</b>
Nedeliteľný fond	0	0	0	0	<b>0</b>
Štatutárne fondy a ostatné fondy	0	0	0	0	<b>0</b>
Nerozdelený zisk minulých rokov	527 255	1 140 367	0	0	<b>1 667 621</b>
Neuhradená strata minulých rokov	0	0	0	0	<b>0</b>
Výsledok hospodárenia bežného účtovného obdobia	1 140 367	977 365	-	-1 140 367	<b>977 365</b>
<b>Spolu</b>	<b>3 023 187</b>	<b>2 117 732</b>	<b>0</b>	<b>-1 140 367</b>	<b>4 000 551</b>

Položka vlastného imania	Bezprostredne predchádzajúce účtovné obdobie				
	Stav na začiatku účtovného obdobia	Prírastky	Úbytky	Presuny	Stav na konci účtovného obdobia
a	b	c	d	e	f
Základné imanie	6 640	-	0	0	6 640
Zmena základného imania	0	0	0	0	0
Pohľadávky za upísané vlastné imanie	0	0	0	0	0
Emisné ážio	0	0	0	0	0
Ostatné kapitálové fondy	1 318 973	0	0	0	1 318 973
Zákonný rezervný fond (nedeliteľný fond)	29 952	0	0	0	29 952
Oceňovacie rozdiely z precenenia majetku a záväzkov	0	0	0	0	-
Oceňovacie rozdiely z kapitálových účastín	0	0	0	0	0
Oceňovacie rozdiely z precenenia pri zlúčení, splynutí a rozdelení	0	0	0	0	0
Nedeliteľný fond	0	0	0	0	0
Štatutárne fondy a ostatné fondy	0	0	0	-	-
Nerozdelený zisk minulých rokov	349 990	177265	0	-	527 255
Neuhradená strata minulých rokov	-142 649	0	-142649	-	0
Výsledok hospodárenia bežného účtovného obdobia	324 914	1 140 367	0	-324 914	1 140 367
<b>Spolu</b>	<b>1 887 820</b>	<b>1 317 632</b>	<b>-142 649</b>	<b>-324 914</b>	<b>3 023 187</b>

## **7. Návrh na rozdelenie zisku**

V roku 2014 SI-Hella Slovakia, s.r.o. dosiahla zisk vo výške 977 365 €. Návrh na rozdelenie zisku za rok 2014 je nasledovný:

- Zisk sa preúčtuje na nerozdelený zisk minulých rokov v sume 977 365 €

## 8. Majetok a záväzky

Prehľad majetku a záväzkov je v nasledujúcich tabuľkách.

### Zásoby

#### 8.1. Prehľad o opravných položkách podľa jednotlivých súvahových položiek

Zásoby	Bežné účtovné obdobie				
	Stav OP na začiatku účtovného obdobia	Tvorba OP	Zúčtovanie OP z dôvodu zániku opodstatnenosti	Zúčtovanie OP z dôvodu vyradenia majetku z účtovníctva	Stav OP na konci účtovného obdobia
a	b	c	d	e	f
Materiál	0	0	0	0	0
Nedokončená výroba a polotovary vlastnej výroby	0	0	0	0	0
Výrobky	0	0	0	0	0
Zvieratá	0	0	0	0	0
Tovar	5 327	80 585	51 797	0	34 115
Nehnutelnosť na predaj	0	0	0	0	0
Poskytnuté preddavky na zásoby	0	0	0	0	0
<b>Zásoby spolu</b>	<b>5 327</b>	<b>80 585</b>	<b>51 797</b>	<b>0</b>	<b>34 115</b>

Na zásoby spoločnosti nie je zriadené záložné právo.

#### 8.2. Členenie pohľadávok celkom, vrátane skupiny:

Veková štruktúra pohľadávok za bežné účtovné obdobie je uvedená v nasledujúcom prehľade:

Názov položky	V lehote splatnosti	Po lehote splatnosti	Pohľadávky spolu
a	b	c	d
<b>Dlhodobé pohľadávky</b>			
Pohľadávky z obchodného styku	0	0	0
Pohľadávky voči dcérskej účtovnej jednotke a materskej účtovnej jednotke	0	0	0
Ostatné pohľadávky v rámci konsolidovaného celku	0	0	0
Pohľadávky voči spoločníkom, členom a združeniu	0	0	0
Iné pohľadávky	15 000	0	15 000
<b>Dlhodobé pohľadávky spolu</b>	<b>15 000</b>	<b>0</b>	<b>15 000</b>
<b>Krátkodobé pohľadávky</b>			
Pohľadávky z obchodného styku	7 061 931	1 820 991	8 882 922
Pohľadávky voči dcérskej účtovnej jednotke a materskej účtovnej jednotke	0	0	0
Ostatné pohľadávky v rámci konsolidovaného celku	0	0	0
Pohľadávky voči spoločníkom, členom a združeniu	3 000	0	3 000
Sociálne poistenie	0	0	0
Daňové pohľadávky a dotácie	27 497	0	27 497
Iné pohľadávky	5 012	0	5 012
<b>Krátkodobé pohľadávky spolu</b>	<b>7 097 440</b>	<b>1 820 991</b>	<b>8 918 431</b>

Veková štruktúra pohľadávok za predchádzajúce účtovné obdobie je uvedená v nasledujúcom prehľade:

Názov položky	V lehote splatnosti	Po lehote splatnosti	Pohľadávky spolu
a	b	c	d
<b>Dlhodobé pohľadávky</b>			
Pohľadávky z obchodného styku	0	0	0
Pohľadávky voči dcérskej účtovnej jednotke a materskej účtovnej jednotke	0	0	0
Ostatné pohľadávky v rámci konsolidovaného celku	0	0	0
Pohľadávky voči spoločníkom, členom a združeniu	0	0	0
Iné pohľadávky	15 000	0	15 000
<b>Dlhodobé pohľadávky spolu</b>	<b>15 000</b>	<b>0</b>	<b>15 000</b>
<b>Krátkodobé pohľadávky</b>			
Pohľadávky z obchodného styku	6 544 144	1 190 346	7 734 490
Pohľadávky voči dcérskej účtovnej jednotke a materskej účtovnej jednotke	0	0	0
Ostatné pohľadávky v rámci konsolidovaného celku	0	0	0
Pohľadávky voči spoločníkom, členom a združeniu	3 000	0	3 000
Sociálne poistenie	0	0	0
Daňové pohľadávky a dotácie	0	0	0
Iné pohľadávky	360	0	360
<b>Krátkodobé pohľadávky spolu</b>	<b>6 547 504</b>	<b>1 190 346</b>	<b>7 737 850</b>

Bežná lehota splatnosti pohľadávok je 30 dní.

Pohľadávky podľa zostatkovej doby splatnosti sú uvedené v nasledujúcom prehľade:

Pohľadávky podľa zostatkovej doby splatnosti	Bežné účtovné obdobie	Bezprostredne predchádzajúce účtovné obdobie
a	b	c
Pohľadávky po lehote splatnosti	1 820 991	1 190 346
Pohľadávky so zostatkovou dobou splatnosti do jedného roka	7 097 440	6 547 504
<b>Krátkodobé pohľadávky spolu</b>	<b>8 918 431</b>	<b>7 737 850</b>
Pohľadávky so zostatkovou dobou splatnosti jeden rok až päť rokov	15 000	15 000
Pohľadávky so zostatkovou dobou splatnosti dlhšou ako päť rokov	0	0
<b>Dlhodobé pohľadávky spolu</b>	<b>15 000</b>	<b>15 000</b>

Informácie o pohľadávkach zabezpečených záložným právom alebo inou formou zabezpečenia sú uvedené v nasledujúcom prehľade:

Opis predmetu záložného práva	Bežné účtovné obdobie	
	Hodnota predmetu	Hodnota pohľadávky
Pohľadávky kryté záložným právom alebo inou formou zabezpečenia	0	0
Hodnota pohľadávok, na ktoré sa zriadilo záložné právo	0	0
Hodnota pohľadávok, pri ktorých je obmedzené právo s nimi nakladať	0	0

Na pohľadávky spoločnosti nie je zriadené záložné právo.

### 8.3. Informácie o vlastnom imaní

Základné imanie vo výške 200 000 Sk bolo v plnej výške splatené oboma spoločníkmi spoločnosťou SL Corporation a Hella Slovakia Holding, s.r.o. Od 1.1.2009 je v Slovenskej republike platná mena EURO a z tohto dôvodu bola do obchodného registra zapísaná premena základného imania z SKK na EUR. Zapísané základné imanie po prepočte na EUR predstavuje hodnotu 6 640 EUR.

## 8.4. Krátkodobé rezervy

Prehľad o rezervách za bežné účtovné obdobie je uvedený v nasledujúcom prehľade:

Názov položky	Bežné účtovné obdobie				Stav na konci účtovného obdobia
	Stav na začiatku účtovného obdobia	Tvorba	Použitie	Zrušenie	
a	b	c	d	e	f
<b>Dlhodobé rezervy, z toho:</b>	<b>0</b>	<b>0</b>	<b>0</b>	<b>0</b>	<b>0</b>
Ostatné rezervy dlhodobé	0	0	0	0	0
	0	0	0	0	0
<b>Ostatné rezervy dlhodobé spolu</b>	<b>0</b>	<b>0</b>	<b>0</b>	<b>0</b>	<b>0</b>
<b>Krátkodobé rezervy, z toho:</b>	<b>35 265</b>	<b>39 906</b>	<b>35 265</b>	<b>0</b>	<b>39 906</b>
<b>Zákonné rezervy krátkodobé</b>					
Mzdy za dovolenku vrátane sociálneho zabezpečenia	12 843	14 156	12 843	0	14 156
Rezerva na audit a spracovanie daňového priznania	6 422	5 750	6 422	0	5 750
Rezerva na vypracovanie TPD	0	20 000	0	0	20 000
<b>Zákonné rezervy krátkodobé spolu</b>	<b>19 265</b>	<b>39 906</b>	<b>19 265</b>	<b>0</b>	<b>39 906</b>
<b>Ostatné rezervy krátkodobé</b>					
Rezerva na nevyfakturované dodávky nedaňové	0	0	0	0	0
Rezerva retroactiv price	16 000	0	16 000	0	0
	0	0	0	0	0
	0	0	0	0	0
	0	0	0	0	0
	0	0	0	0	0
	<b>16 000</b>	<b>0</b>	<b>16 000</b>	<b>0</b>	<b>0</b>
Neufakturované dodávky	0	0	0	0	0
<b>Ostatné rezervy krátkodobé spolu</b>	<b>16 000</b>	<b>0</b>	<b>16 000</b>	<b>0</b>	<b>0</b>

**SL-Hella Slovakia s.r.o.**  
**Výročná správa**  
**2014**  
(údaje v tabuľkách sú uvedené v EURO, ak nie je uvedené inak)

Prehľad o rezervách za predchádzajúce účtovné obdobie je uvedený v nasledujúcom prehľade:

Názov položky	Bezprostredne predchádzajúce obdobie				
	Stav na začiatku účtovného obdobia	Tvorba	Použitie	Zrušenie	Stav na konci účtovného obdobia
a	b	c	d	e	f
<b>Dlhodobé rezervy, z toho:</b>	<b>0</b>	<b>0</b>	<b>0</b>	<b>0</b>	<b>0</b>
Ostatné rezervy dlhodobé	0	0	0	0	0
	0	0	0	0	0
<b>Ostatné rezervy dlhodobé spolu</b>	<b>0</b>	<b>0</b>	<b>0</b>	<b>0</b>	<b>0</b>
<b>Krátkodobé rezervy, z toho:</b>	<b>15 177</b>	<b>35 265</b>	<b>14 311</b>	<b>866</b>	<b>35 265</b>
<b>Zákonné rezervy krátkodobé</b>					
Mzdy za dovolenku vrátane sociálneho zabezpečenia	8 561	12 843	8 561	0	12 843
Rezerva na audit a spracovanie daňového priznania	5 750	6 422	5 750	0	6 422
Rezerva na nevyfakturované dodávky	0	0	0	0	0
<b>Zákonné rezervy krátkodobé spolu</b>	<b>14 311</b>	<b>19 265</b>	<b>14 311</b>	<b>0</b>	<b>19 265</b>
<b>Ostatné rezervy krátkodobé</b>					
Rezerva na nevyfakturované dodávky nedaňové	0	0	0	0	0
Rezerva retroactiv price	866	16 000	0	866	16 000
	0	0	0	0	0
	0	0	0	0	0
	0	0	0	0	0
	0	0	0	0	0
	<b>866</b>	<b>16 000</b>	<b>0</b>	<b>866</b>	<b>16 000</b>
Nevyfakturované dodávky	0	0	0	0	0
<b>Ostatné rezervy krátkodobé spolu</b>	<b>866</b>	<b>16 000</b>	<b>0</b>	<b>866</b>	<b>16 000</b>

8.5. Štruktúra záväzkov (okrem bankových úverov):

Štruktúra záväzkov (okrem bankových úverov) podľa zostatkovej doby splatnosti je uvedená v nasledujúcom prehľade:

Názov položky	Bežné účtovné obdobie	Bezprostredne predchádzajúce účtovné obdobie
Záväzky po lehote splatnosti	2 660 310	13 908 626
Záväzky so zostatkovou dobou splatnosti do jedného roka vrátane	14 449 035	2 749 319
<b>Krátkodobé záväzky spolu</b>	<b>17 109 345</b>	<b>16 657 945</b>
Záväzky so zostatkovou dobou splatnosti jeden rok až päť rokov	6 986	3 360
Záväzky so zostatkovou dobou splatnosti nad päť rokov	0	0
<b>Dlhodobé záväzky spolu</b>	<b>6 986</b>	<b>3 360</b>

Záväzky spoločnosti nie sú kryté záložným právom.

**SL-Hella Slovakia s.r.o.**  
**Výročná správa**  
**2014**  
**(údaje v tabuľkách sú uvedené v EURO, ak nie je uvedené inak)**

8.6. Odložený daňový záväzok /pohľadávka

Výpočet odloženého daňového záväzku je uvedený v nasledujúcom prehľade:

Názov položky	Bežné účtovné obdobie	Bezprostredne predchádzajúce účtovné obdobie
<b>Dočasné rozdiely medzi účtovnou hodnotou majetku a daňovou základňou, z toho:</b>	<b>1 923</b>	<b>110 841</b>
odpočítateľné	290 250	-17 241
zdaniteľné	-288 327	128 082
<b>Dočasné rozdiely medzi účtovnou hodnotou záväzkov a daňovou základňou, z toho:</b>	<b>-51 503</b>	<b>-2 385</b>
odpočítateľné	-51 503	-2 385
zdaniteľné	0	0
<b>Možnosť umorovať daňovú stratu v budúcnosti</b>	<b>0</b>	<b>0</b>
<b>Možnosť previesť nevyužitú daňovú odpočty</b>	<b>0</b>	<b>0</b>
<b>Sadzba dane z príjmov ( v %)</b>	<b>22</b>	<b>22</b>
<b>Odložená daňová pohľadávka</b>	<b>10 908</b>	<b>0</b>
<b>Uplatnená daňová pohľadávka</b>	<b>7 494</b>	<b>16 000</b>
Zaúčtovaná ako zníženie nákladov	7 494	16 000
Zaúčtovaná do vlastného imania	0	0
<b>Odložený daňový záväzok</b>	<b>0</b>	<b>23 860</b>
<b>Zmena odloženého daňového záväzku</b>	<b>0</b>	<b>0</b>
Zaúčtovaná ako náklad	0	0
Zaúčtovaná do vlastného imania	0	0

Spoločnosť mala odloženú daňovú pohľadávku z dočasných rozdielov medzi účtovnou a daňovou hodnotou majetku vykázanou v súvahe a ich daňovou základňou. Tieto dočasné rozdiely zahŕňajú: rozdiel medzi účtovnou a daňovou zostatkovou hodnotou majetku.

8.7. Záväzky zo sociálneho fondu

Názov položky	Bežné účtovné obdobie	Bezprostredne predchádzajúce účtovné obdobie
<b>Začiatkový stav sociálneho fondu</b>	<b>3 360</b>	<b>363</b>
Tvorba sociálneho fondu na ťarchu nákladov	2 947	3 206
Tvorba sociálneho fondu zo zisku	0	5 000
Ostatná tvorba sociálneho fondu	0	0
<i>Tvorba sociálneho fondu spolu</i>	<i>2 947</i>	<i>8 206</i>
<b>Čerpanie sociálneho fondu</b>	<b>5 319</b>	<b>5 209</b>
<b>Konečný zostatok sociálneho fondu</b>	<b>988</b>	<b>3 360</b>

Sociálny fond sa podľa zákona o sociálnom fonde tvoril povinne na ťarchu nákladov. Sociálny fond sa podľa zákona o sociálnom fonde čerpal na sociálne, zdravotné, rekreačné a iné potreby zamestnancov.

## 9. Výnosy a náklady

### VÝNOSY

#### 9. Výnosy z hospodárskej činnosti

##### 9.1. Tržby za vlastné výkony a tovar

Tržby za vlastné výkony a tovar podľa jednotlivých segmentov, t. j. podľa typov výrobkov a služieb, a podľa hlavných teritórií sú uvedené v nasledujúcom prehľade:

Oblasť odbytu	Služby		Tovar		Spolu	
	Bež. účt. obdobie	Bezpr. predch. účt. obdobie	Bež. účt. obdobie	Bezpr. predch. účt. obdobie	Bež. účt. obdobie	Bezpr. predch. účt. obdobie
a	b	c	d	e		
Slovenská republika	73 936	81 095	69 400 010	56 132 419	<b>69 473 946</b>	<b>56 213 514</b>
Zahraničie	60 742	67 981	10 493 830	10 982 748	<b>10 554 572</b>	<b>11 050 729</b>
<b>Spolu</b>	<b>134 678</b>	<b>149 076</b>	<b>79 893 840</b>	<b>67 115 167</b>	<b>80 028 518</b>	<b>67 264 243</b>

Výnosy spoločnosti sú závislé na dvoch významných finálnych odberateľoch, spoločnostiach KIA Motors Slovakia s.r.o. a Hyundai Motor Manufacturing Czech s.r.o. Časť tržieb voči týmto spoločnostiam je realizovaná prostredníctvom spoločnosti Mobis Slovakia s.r.o. Predaj je realizovaný na základe zmlúv s odberateľmi.

##### 9.2. Aktivácia nákladov, výnosy z hospodárskej činnosti, finančnej činnosti a mimoriadnej činnosti

Prehľad o výnosoch pri aktivácii nákladov, výnosoch z hospodárskej činnosti, finančnej činnosti a mimoriadnej činnosti je uvedený v nasledujúcom prehľade:

Názov položky	Bežné účtovné obdobie	Bezprostredne predchádzajúce účtovné obdobie
<b>Významné položky pri aktivácii nákladov, z toho:</b>	<b>0</b>	<b>0</b>
	0	0
	0	0
<b>Ostatné významné položky výnosov z hospodárskej činnosti, z toho:</b>	<b>9 295</b>	<b>19 651</b>
Tržby z predaja dlhodobého majetku a materiálu	2 500	0
Refakturácie	0	0
Ostatné výnosy - sklad a zásoby	6 795	19 651
Zmluvné pokuty, penále a úroky z omeškania	0	0
Iné	0	0
<b>Finančné výnosy, z toho:</b>	<b>160</b>	<b>209</b>
<b>Kurzové zisky, z toho:</b>	<b>0</b>	<b>0</b>
Kurzové zisky ku dňu, ku ktorému sa zostavuje účtovná závierka	0	0
<b>Ostatné významné položky finančných výnosov, z toho:</b>	<b>160</b>	<b>209</b>
Kreditné úroky	160	209
Ostatné finančné výnosy	0	0
<b>Mimoriadne výnosy, z toho:</b>	<b>0</b>	<b>0</b>
	0	0

9.3. Čistý obrat

Čistý obrat Spoločnosti na účely zistenia povinnosti overenia individuálnej účtovnej závierky audítorm [§ 19 ods. 1 písm. a) zákona o účtovníctve] je uvedený v nasledujúcom prehľade:

Názov položky	Bežné účtovné obdobie	Bezprostredne predchádzajúce účtovné obdobie
Tržby za vlastné výrobky	0	0
Tržby z predaja služieb	134 678	149 076
Tržby za tovar	79 893 840	67 115 167
Výnosy zo zákazky	0	0
Výnosy z nehnuteľnosti na predaj	0	0
Iné výnosy súvisiace s bežnou činnosťou	0	19 651
<b>Čistý obrat spolu</b>	<b>80 028 518</b>	<b>67 283 894</b>

**NÁKLADY**9.4. Náklady na poskytnuté služby, ostatné náklady na hospodársku činnosť, finančné a mimoriadne náklady

Prehľad o nákladoch na poskytnuté služby, ostatných nákladoch na hospodársku činnosť, finančných a mimoriadnych nákladoch:

Názov položky	Bežné účtovné obdobie	Bezprostredne predchádzajúce účtovné obdobie
<b>Náklady na poskytnuté služby, z toho:</b>	<b>1 203 438</b>	<b>989 346</b>
<b>Náklady voči audítorovi, audítorskej spoločnosti, z toho:</b>	<b>9 350</b>	<b>8 822</b>
Náklady na overenie individuálnej účtovnej závierky	4 550	8 822
Iné uistovacie audítorské služby	0	0
Súvisiace audítorské služby	4 800	0
Daňové poradenstvo	0	0
Ostatné neaudítorské služby	0	0
<b>Ostatné významné položky nákladov za poskytnuté služby, z toho:</b>	<b>1 194 088</b>	<b>980 524</b>
Daňové, účtovné a právne služby	24 850	4 402
Preprava tovaru , tech., log. Služby	770 403	756 559
Cestovné	23 051	17 945
Refakturované služby	11 098	12 374
Nájomné	74 729	69 023
Reprezentačné	24 628	39 704
Telefóny + internet	9 511	12 806
Ostatné	255 818	67 711
<b>Ostatné významné položky nákladov z hospodárskej činnosti, z toho:</b>	<b>206 138</b>	<b>186 665</b>
Reklamačné náklady, manká a škody	200 442	0
Odpis pohľadávok	0	191 554
Pokuty a penále	517	65
Iné	5 179	-4 954
<b>Finančné náklady, z toho:</b>	<b>1 940</b>	<b>8 048</b>
<b>Kurzové straty, z toho:</b>	<b>0</b>	<b>6 954</b>
Kurzové straty ku dňu, ku ktorému sa zostavuje účtovná závierka	0	0
<b>Ostatné významné položky finančných nákladov, z toho:</b>	<b>1 940</b>	<b>1 094</b>
Tvorba a zúčtovanie opravných položiek k finančnému majetku	0	0
Nákladové úroky	687	0
Bankové poplatky	1 253	1 094
Iné	0	0
<b>Náklady, ktoré majú výnimočný rozsah alebo výskyt</b>	<b>0</b>	<b>0</b>
	0	0

**SL-Hella Slovakia s.r.o.**  
**Výročná správa**  
**2014**  
**(údaje v tabuľkách sú uvedené v EURO, ak nie je uvedené inak)**

9.5. Daň z príjmov

Sadzba dane z príjmov pre rok 2014 je 22 %. Spoločnosť nemala žiadne úľavy z daní. Štruktúra výpočtu splatnej dane z príjmov za rok 2014 je uvedená v tabuľke.

Na výpočet odloženej dane bola použitá sadzba dane z príjmov právnických osôb 22 %.

Prevod od teoretickej dane z príjmov k vykázanej dani z príjmov je uvedený v nasledujúcom prehľade:

Názov položky	Bežné účtovné obdobie			Bezprostredne predchádzajúce účtovné obdobie		
	Základ dane	Daň	Daň v %	Základ dane	Daň	Daň v %
a	b	c	d	e	f	g
Výsledok hospodárenia pred zdanením, z toho:	1 344 373		100,00 %	1 584 506		100,00 %
teoretická daň		295 762	22,00 %		364 436	23,00 %
Daňovo neuznané náklady	379 259	83 437	6,21 %	574 724	132 187	8,34 %
Výnosy nepodliehajúce dani	-21 487	-4 727	-0,35 %	-332 097	-76 382	-4,82 %
Umorenie daňovej straty	0	0	0,00 %	0	0	0,00 %
<b>Spolu</b>	<b>1 702 145</b>	<b>374 472</b>	<b>27,85 %</b>	<b>1 827 133</b>	<b>420 241</b>	<b>26,52 %</b>
<b>Splatná daň z príjmov</b>		<b>374 472</b>	<b>27,85 %</b>		<b>420 241</b>	<b>26,52 %</b>
Odložená daň z príjmov		-7 494	-0,56 %		23 860	1,51 %
<b>Celková daň z príjmov</b>		<b>366 978</b>	<b>27,30 %</b>		<b>444 101</b>	<b>28,03 %</b>

## 10. Finančná analýza

### 10.1 Štruktúra aktív a pasív

Súvaha			
Aktíva		Pasíva	
Aktíva celkom		Pasíva celkom	
A. Neobežný majetok	300 250	A. Vlastné imanie	4 000 551
I. Dlhodobý nehmotný majetok		I. Základné imanie	6 640
II. Dlhodobý hmotný majetok	290 250	II. Kapitálové fondy	1 318 973
III. Dlhodobý finančný majetok	10 000	III. Fondy zo zisku	29 952
B. Obežný majetok	20 854 540	IV. Výsledok hospodárenia minulých rokov	1 667 621
I. Zásoby	6 653 101	V. Výsledok hospodárenia za účtovné obdobie	977 365
II. Dlhodobé pohľadávky	25 907	B. Záväzky	17 157 112
III. Krátkodobé pohľadávky	8 918 431	I. Rezervy	39 906
IV. Finančné účty	5 257 101	II. Dlhodobé záväzky	6 986
C. Časové rozlíšenie	2 873	III. Krátkodobé záväzky	17 109 345
		IV. Krátkodobé finančné výpomoci	
		V. Bankové úvery	875
		C. Časové rozlíšenie	
Aktíva celkom	21 157 663	Pasíva celkom	21 157 663

Zo štruktúry aktív a pasív je vidieť, že dlhodobý majetok je financovaný z vlastných zdrojov. Krátkodobé pohľadávky neprevyšujú hodnotu krátkodobých záväzkov. Cudzie zdroje neprevyšujú objem obežného majetku, čo je pre firmu priaznivý výsledok.

### 10.2 Analýza zdrojov financovania

#### a) krytie celkového majetku

Ukazovateľ **Obrat celkového majetku** vyjadruje využitie celkových aktív, čiže aké množstvo tržieb vyprodukuje jedna jednotka aktív.

2014

V celkových tržbách sa celkový majetok v spoločnosti obráti 3,78 krát. Tento ukazovateľ nám môže napovedať o rozsahu našej ročnej podnikateľskej činnosti.

2013

V celkových tržbách sa celkový majetok v spoločnosti obráti 3,41 krát. Tento ukazovateľ nám môže napovedať o rozsahu našej ročnej podnikateľskej činnosti.

V roku 2014 sa obrat celkového majetku zvýšil o 0,37 .

#### b) pracovný kapitál

Ukazovateľ **Čistý pracovný kapitál** patrí medzi absolútne rozdielové ukazovatele likvidity. Vypovedá o sume speňaženého majetku, ktorý má podnik k dispozícii na zabezpečenie plynulej prevádzky.

Samozrejme po prípadnom speňažení krátkodobých pohľadávok a zásob.

2014

Celková hodnota Čistého pracovného kapitálu v našej spoločnosti predstavuje 3 719 288,00 €. To znamená, že disponujeme potrebnými bežnými aktívami na krytie prevádzkového cyklu. Neprimerane vysoká hodnota ČPK upozorňuje na zbytočné viazanie finančných prostriedkov na finančných účtoch spoločnosti.

2013

Celková hodnota Čistého pracovného kapitálu v našej spoločnosti predstavuje 2 983 018,00 €. To znamená, že disponujeme potrebnými bežnými aktívami na krytie prevádzkového cyklu. Neprimerane vysoká hodnota ČPK upozorňuje na zbytočné viazanie finančných prostriedkov na finančných účtoch spoločnosti.

Celková hodnota čistého pracovného kapitálu sa v roku 2014 zvýšila o 736 270,0 € oproti roku 2013, čo je nárast o 24,68 %.

### **10.3 Analýza likvidity - celková, bežná a okamžitá**

Výsledky ukazovateľa nám hovoria o vzťahu medzi najlikvidnejšou časťou majetku a krátkodobými záväzkami. **Likvidita 1.stupňa** nazývaná tiež pohotová likvidita je zabezpečená vtedy, keď na 1 € krátkodobých záväzkov pripadá najmenej 20 centov peňažných prostriedkov. To znamená, že výsledky pohotovej likvidity by mali dosahovať hodnoty od 0,2 do 0,6.

2014

Pohotová likvidita dosahuje hodnotu **0,31**, to znamená, že na 1 € krátkodobých záväzkov pripadá **0,31** centov finančného majetku podniku. V súčasnosti dosahujeme ideálnu hodnotu krytia krátkodobých záväzkov (ukazovateľa likvidity 1.stupňa).

2013

Pohotová likvidita dosahuje hodnotu **0,36**, to znamená, že na 1 € krátkodobých záväzkov pripadá **0,36** centov finančného majetku podniku. V súčasnosti dosahujeme ideálnu hodnotu krytia krátkodobých záväzkov (ukazovateľa likvidity 1.stupňa).

V roku 2014 sa hodnota pohotovej likvidity znížila o 0,05 oproti predchádzajúcemu obdobiu.

Ukazovateľ **likvidity 2.stupňa**, nazývaný taktiež bežná likvidita nám vypovedá o schopnosti podniku hradiť svoje záväzky, pričom rozširuje výpočet pohotovej likvidity o hodnotu krátkodobých pohľadávok. Hovorí o schopnosti podniku hradiť všetky svoje záväzky, keby podnik vyplatil tieto záväzky okamžite zo všetkých peňažných prostriedkov + uhradených pohľadávok od odberateľov.

2014

Bežná likvidita dosahuje hodnotu **0,83**, to znamená, že na 1 € krátkodobých záväzkov pripadá menej ako 99 centov finančného majetku podniku a krátkodobých pohľadávok.

2013

Bežná likvidita dosahuje **0,82**, to znamená, že 1 € krátkodobých záväzkov pripadá menej ako 99 centov finančného majetku podniku a krátkodobých pohľadávok.

V roku 2014 sa bežná likvidita zvýšila o 0,01 oproti roku 2013.

Ukazovateľ **likvidity 3.stupňa**, nazývaný taktiež celková likvidita nám vypovedá o schopnosti podniku hradiť svoje záväzky, pričom rozširuje výpočet bežnej likvidity o vplyv zásob. Hovorí o schopnosti podniku hradiť všetky svoje záväzky, v prípade keby podnik vyplatil tieto záväzky okamžite zo všetkých peňažných prostriedkov + uhradených pohľadávok od odberateľov + speňažených zásob.

2014

Celková likvidita dosahuje hodnotu **1,22**, to znamená, že na 1 € krátkodobých záväzkov pripadá menej ako 1,99 € finančného majetku podniku, krátkodobých pohľadávok a zásob.

2013

Celková likvidita dosahuje **1,18**, to znamená, že 1 € krátkodobých záväzkov pripadá menej ako 1,99 € finančného majetku podniku, krátkodobých pohľadávok a zásob.

V roku 2014 sa celková likvidita zvýšila o 0,04 oproti predchádzajúcemu obdobiu.

#### **10.4 Rentabilita vlastného majetku**

**Rentabilita vlastného imania**, teda výnosnosť vlastného kapitálu. Hodnota ukazovateľa nám vypovedá o výške zhodnotenia práve vlastného kapitálu. Dynamika zhodnotenia vlastného kapitálu by mala byť vyššia ako dynamika zhodnotenia celkového kapitálu. Tento ukazovateľ je známy pod skratkou ROE (Return of Equity).

2014

Rentabilita vlastného imania (ROE) našej spoločnosti predstavuje **24,43 %**. To znamená, že v tejto výške sme zhodnotili vlastný kapitál.

2013

Rentabilita vlastného imania (ROE) spoločnosti predstavuje **37,72 %**. To znamená, že v tejto výške sme zhodnotili vlastný kapitál.

Rentabilita vlastného imania klesla o 13,29 % oproti roku 2013.

e) rentabilita celkového kapitálu

Ukazovateľ **rentability (výnosnosti) celkového kapitálu** označovaný tiež ako **ROA** (Return on Assets) konfrontuje výsledok podnikateľskej činnosti s objemom vloženého kapitálu. Vypovedá o zhodnotení celkového kapitálu, ktorý spoločnosť využívala na podnikanie. Zhodnotením časti celkového kapitálu, ktorým je vlastný kapitál, je **čistý zisk** a zhodnotením časti cudzieho kapitálu (požičaného), je **úrok**, ktorý musí podnik zaplatiť.

2014

ROA - rentabilita (výnosnosť) celkového kapitálu našej spoločnosti predstavuje **4,62 %**.

2013

ROA - rentabilita (výnosnosť) celkového kapitálu spoločnosti predstavuje **5,78 %**.

Rentabilita celkového kapitálu sa znížila o 1,16 % v roku 2014 oproti roku 2013.

### **10.5 Rentabilita tržieb**

Ukazovateľ **rentability tržieb** meria zisk k objemu podnikovej činnosti. Vypovedá o výške čistého zisku, ktorý pripadá na 1 EUR tržieb. Meria tak vlastne zhodnotenie spotrebovaných výrobných činiteľov.

2014

Rentabilita tržieb našej spoločnosti predstavuje **1,22 %**. Môžeme taktiež povedať, že výnosnosť podnikateľskej činnosti k objemu predaja je **1,22 % na 1,-€**. Tento ukazovateľ vlastne vypovedá o hospodárnosti výroby a zhodnotení tej časti majetku, ktorá bola použitá na výrobu výrobkov a služieb.

2013

Rentabilita tržieb spoločnosti predstavuje **1,70 %**. Môžeme taktiež povedať, že výnosnosť podnikateľskej činnosti k objemu predaja je **1,7 % na 1,- €**. Tento ukazovateľ vlastne vypovedá o hospodárnosti výroby a zhodnotení tej časti majetku, ktorá bola použitá na výrobu výrobkov a služieb.

Rentabilita tržieb v roku 2014 sa znížila o 0,48 % na 1,- € oproti minulému obdobiu.