



medzinárodná a vnútroštátna doprava

IMI SPED, spol. s r. o.  
Jánošíkova 21, 010 01 Žilina, Slovak republic



# VÝROČNÁ SPRÁVA (ktorej súčasťou sú ÚČTOVNÁ ZÁVIERKA a SPRÁVA AUDÍTORA)

zostavená ku dňu 31.12.2015

Vyhotovená dňa: 28.04.2016

Prerokovaná dňa: 20.06.2016

podpis člena štatutárneho orgánu účtovnej jednotky



## Výročná správa za rok 2015

### Úvod

Povinnosť vypracovať výročnú správu spoločnosti za rok 2015 vyplynula z § 21 zákona 431/2002 Z. z. o účtovníctve v znení neskorších predpisov. Osobitné predpisy nestanovujú pre spoločnosť povinnosť uvádzať ďalšie údaje vo výročnej správe.

### Všeobecné údaje

#### 1. Názov a sídlo spoločnosti, zostavujúcej výročnú správu

Spoločnosť IMI SPED, spol. s r. o (ďalej len Spoločnosť) bola do obchodného registra zapísaná 16. marca 1993 (Obchodný register Okresného súdu v Žiline, oddiel s.r.o., vložka číslo: 1031/R).

#### 2. Hlavná činnosť spoločnosti podľa výpisu z obchodného registra

- sprostredkovanie dopravy
- prekladištia nákladov, skladovanie, preklad nákladov,
- sprostredkovanie obchodu,
- prenájom motorových vozidiel,
- vnútroštátne zasielateľstvo,
- obchodný pilot letúňov,
- podnikateľské poradenstvo v predmete podnikania,
- výskum trhu a verejnej mienky,
- činnosť organizačných a ekonomických poradcov,
- vnútroštátna nákladná cestná doprava,
- medzinárodná nákladná cestná doprava,
- diagnostika a opravy cestných motorových vozidiel,
- oprava karosérií,
- kúpa tovaru na účely jeho predaja konečnému spotrebiteľovi (maloobchod) alebo iným prevádzkovateľom živnosti (veľkoobchod),
- sprostredkovateľská činnosť v oblasti služieb,
- prenájom hnutelných vecí,
- vykonávanie mimoškolskej vzdelávacej činnosti,
- výroba elektrických svietidiel, zariadení pre motory a vozidlá a signalizácie,
- výroba motorových vozidiel, motorov, dopravných prostriedkov, dielov a príslušenstva pre motorové vozidlá a iné dopravné prostriedky,
- ubytovacie služby bez poskytovania pohostinských činností,
- ubytovacie služby s poskytovaním prípravy a predaja jedál, nápojov a polotovarov ubytovaným hosťom v ubytovacích zariadeniach s kapacitou do 10 lôžok
- prenájom nehnuteľností spojený s poskytovaním iných než základných služieb spojených s prenájomom,
- čistiace a upratovacie služby.

#### 3. Priemerný počet zamestnancov

Priemerný počet zamestnancov Spoločnosti v roku 2015 bol 130.

#### 4. Právny dôvod na zostavenie účtovnej závierky

Účtovná závierka Spoločnosti k 31. decembru 2015 za účtovné obdobie od 1. januára 2015 do 31. decembra 2015 je zostavená ako riadna účtovná závierka podľa § 17 ods. 6 zákona NR SR č. 431/2002 Z. z. o účtovníctve.

## Výročná správa za rok 2015

### 5. Zoznam členov štatutárnych orgánov Spoločnosti

Štatutárnym orgánom Spoločnosti v roku 2015 boli títo konatelia:

Ing. Miroslav Rakovan

Ing. Igor Hrabovec

Peter Hulka – skončenie funkcie: 19.12.2014

### 6. Štruktúra spoločníkov s uvedením absolútnej a relatívnej výšky ich podielov na základnom imaní

Štruktúra spoločníkov Spoločnosti bola k 31.12.2015 takáto:

	podiel na základnom imaní		hlasovacie prá
	€	%	%
Ing. Miroslav Rakovan	2 789	40,00	40,00
Ing. Igor Hrabovec	2 789	40,00	40,00
Peter Hulka	1 395	20,01	20,01
<b>spolu</b>	<b>6 973</b>	<b>100,00</b>	<b>100,00</b>

### 7. Predpoklad budúceho vývoja činnosti Spoločnosti

V najbližšom budúcom období sa Spoločnosť bude usilovať získať finančné zdroje najmä zo svojich nosných činností a to z poskytovania služieb v medzinárodnej kamiónovej doprave. Súčasne predpokladáme nárast, prípadne stagnáciu nákladov na pohonné hmoty a diaľničné poplatky. Zároveň v tomto roku sa znížia náklady na leasingy, čo bude mať rozhodujúci podiel na tvorbe hospodárskeho výsledku v roku 2016.

	v €
<b>A. VÝNOSY CELKOM</b>	<b>9 884 620</b>
v tom:	
Tržby z predaja služieb	9 562 088
Ostatné výnosy z HČ	322 532
<b>B. NÁKLADY CELKOM:</b>	<b>9 491 979</b>
v tom:	
Spotreba materiálu	3 082 000
Spotreba energie	3 420
Opravy a údržba DHM	167 540
Ostatné služby	3 569 930
Mzdové náklady	700 000
Zákonné soc. poistenie	246 400
Dane a poplatky	150 300
Odpisy	819 452
Ostatné náklady	752 937
<b>C. ZISK (pred zdanením)</b>	<b>392 641</b>

## Výročná správa za rok 2015

### 8. Správa o podnikateľskej činnosti Spoločnosti a stave jej majetku

Rok 2015 bol napriek pretrvávajúcim prekážkam na trhu cestnej dopravy pre našu spoločnosť IMI SPED jeden z najúspešnejších. Ku koncu roka sme už atakovala míľnik obratu 1 000 000 eur za mesiac.

V sekcii operatívy sme pokračovali v prehĺbovaní spolupráce medzi back-officem a dispečingom. Kontrola dodržiavania stanovených pravidiel má pozitívny dopad na náklady pričom majú dispečeri dostatok času aby sa plne venovali vyťaženiu vozidiel. Narastajúci počet áut si vyžiadala nárast počtu dispečerov.

V tomto roku sa taktiež rozrástol tím okolo manažérky ľudských zdrojov o 2 spolupracovníkov. Smerovanie po prijímaní vodičov z tretích krajín sa ukázalo ako správny krok. Počas roka sme prehĺbili spoluprácu s ďalšími krajinami odkiaľ vodičov získavame. Najväčším problémom je v tejto oblasti štát, ktorý neustále nezmyselnými úkonmi predlžuje a predražuje tento proces.

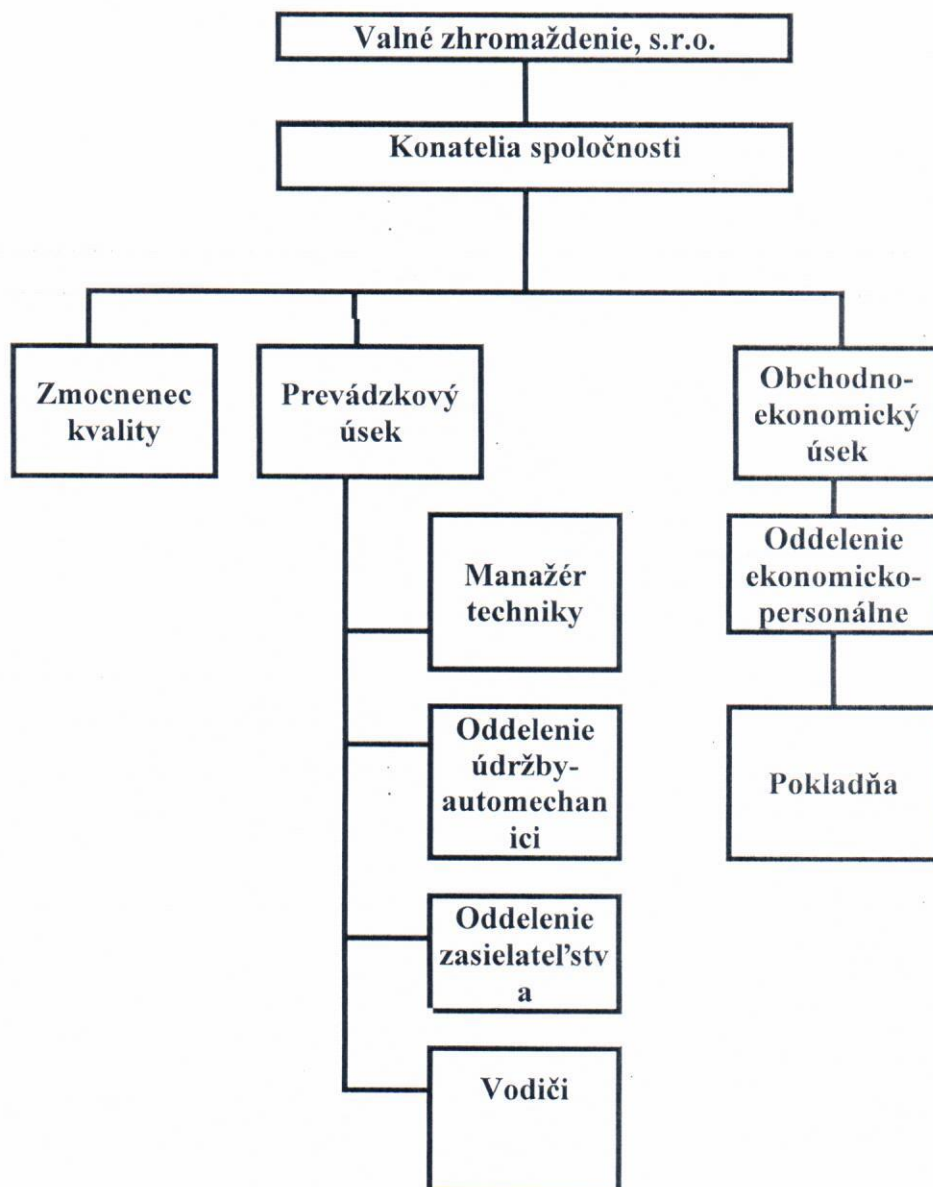
Za pomoci softvérov sme naďalej zvyšovali viditeľnosť nákladov a výnosov na jednotlivé vozidlá v reálnom čase. Zo strany našich dodávateľov počítujeme iniciatívu zavádzania mobilných aplikácií pre uľahčenie práce na všetkých úrovniach spoločnosti. Tejto snahy sa aktívne zúčastňujeme.

Naďalej pokračuje v obnove vozového parku. Vozidlá s emisnou normou EURO VI sa zatiaľ ukazujú ako spoľahlivé a s dobrou spotrebou čo má pozitívny dopad aj na naše životné prostredie.

Pokles ceny nafty a prehĺbenie medzery medzi ponukou a dopytom po vodičoch vyzdvihuje do pozornosti náklady spojené so zamestnávaním kvalitných vodičov MKD. Náš predpoklad nedostatku prepravnej kapacity v Európe z dôvodu nedostatku vodičov sa nenaplnil a nám sa nedarilo udržať ceny za prepravy na úrovni, akú sme chceli. Napriek tomu sa našej spoločnosti najmä vďaka zvyšovaniu efektivity a nízkej cene nafty darilo udržať maržu na dobrej úrovni.

Do budúcnosti pokračujeme v raste našej prepravnej kapacity. Z tohto dôvodu sa stáva náš aktuálny areál stále menej kompatibilný s našimi potrebami. Aktívne sa obzeráme po novom sídle do ktorého by sme sa presťahovali.

Organizačná štruktúra Spoločnosti



## Výročná správa za rok 2015

### Ukazovatele práce a miezd

Ukazovateľ	k 31.12.2015	k 31.12.2014	k 31.12.2013
<b>Počet zamestnancov spolu</b>	<b>130</b>	<b>124</b>	<b>105</b>
z toho:			
THP	20	20	13
pomocný a obslužný personál			
Priemerný počet zamestnancov	130	124	105
Mzdové náklady v T €	610	487	441

### Iné informácie, ktoré vyžaduje zákon

- (a) Spoločnosť sa nezahrňuje do konsolidovanej účtovnej závierky.
- (b) Spoločnosť nie je neobmedzene ručiacim spoločníkom v iných spoločnostiach.
- (c) Spoločnosť nemá zriadenú organizačnú zložku v zahraničí.
- (d) Spoločnosť neúčtovala o nákladoch na vedu a výskum.
- (e) Spoločnosť poskytla pôžičku vo výške 722 T €  
 Vysporiadanie pôžičky: Pôžička vo výške 300 T € bude uhradená v priebehu roku 2016 a zvyšok vo výške 422 T € do konca roku 2017.
- (f) Spoločnosť neúčtovala o obstarávaní vlastných akcií, dočasných listov, obchodných podielov a akcií ani o obchodných podieloch ovládajúcej osoby.
- (g) Po skončení účtovného obdobia, za ktoré sa vyhotovuje táto výročná správa nastali tieto udalosti osobitného významu:

### Ekonomické ukazovatele a finančná situácia

#### 1. Peniaze a peňažné ekvivalenty v €

V nasledujúcej tabuľke je vysvetlený rozdiel medzi stavom finančných účtov vykázaných vo výkaze Súvaha a stavom peňažných prostriedkov a ekvivalentov, vykázaných v prehľade peňažných tokov:

	31.12.2015	31.12.2014	31.12.2013
Peniaze v pokladniciach - €	202 079	39 423	264 623
Ceniny			
Peniaze na účtoch v bankách	11 711	4 577	14 368
Peniaze na termínovaných účtoch v bankách			
kontokorentný úverový rámec	0	0	0
<b>Spolu peniaze a peňažné ekvivalenty</b>	<b>213 790</b>	<b>44 000</b>	<b>278 991</b>

## Výročná správa za rok 2015

### 2. Ukazovatele peňažných tokov v €

	Ukazovateľ	31.12.2015	31.12.2014	31.12.2013
		Auditované	Auditované	Auditované
	Čisté zvýšenie +/- alebo zníženie -/- peňažných tokov	-336 608	-379 470	1 201 119
A ***	Čisté peňažné toky z prevádzkovej činnosti	539 965	333 979	1 358 819
B ***	Čisté peňažné toky z investičnej činnosti	-876 573	-713 449	-157 700
C ***	Čisté peňažné toky z finančnej činnosti			

### 3. Analýza finančného stavu - vlastné imanie v € a rozdielové ukazovatele

Štruktúra imania spoločnosti je znázornená v nasledujúcej tabuľke:

	Základné imanie	Zákonný RF, kapitálové fondy	Nerozdelený zisk minulých rokov	Neuhradená strata minulých rokov	Výsledok hospodárenia bežného účtovného obdobia	Vlastné imanie
<b>Stav k 31.12.2014</b>	<b>6 973</b>	<b>701 921</b>	<b>0</b>	<b>-201 568</b>	199 742	<b>707 068</b>
Výsledok hospodárenia - zisk po zdanení za rok 2014				199 742	-199 742	<b>0</b>
Prídel do rezervného fondu		0	0			0
Výsledok hospodárenia - zisk po zdanení za rok 2015					125 551	125 551
<b>Stav k 31.12.2015</b>	<b>6 973</b>	<b>776 121</b>	<b>0</b>	<b>-1 826</b>	<b>125 551</b>	<b>906 819</b>

### 4. Návrh na rozdelenie zisku v €

O naložení s výsledkom hospodárenia (ziskom) za účtovné obdobie 2015 vo výške 125551,34 € rozhodne valné zhromaždenie. Návrh štatutárneho orgánu valnému zhromaždeniu je takýto:

	€
zisk sa použije na úhradu strát minulých období	
prevod na účet 429 - neuhradená strata minulých období	1 826,10
a zvyšok sa ponecha na účte 428 - nerozdelený zisk minulých rokov	123 725,24
<b>spolu</b>	<b>125 551,34</b>

## Výročná správa za rok 2015

### Majetok a záväzky v €

		Neauditované	Neauditované	Neauditované
	<b>MAJETOK SPOLU</b>	<b>7 422 364</b>	<b>7 100 624</b>	<b>6 605 805</b>
<b>A.</b>	<b>Neobežný majetok</b>	2 630 744	2 895 922	3 140 273
A.I.	Dlhodobý nehmotný majetok	16 912		
A.II.	Dlhodobý hmotný majetok	2 613 832	2 895 922	3 140 273
A.III.	Dlhodobý finančný majetok	0	0	0
<b>B.</b>	<b>Obežný majetok</b>	4 469 550	3 908 955	3 171 344
B.I.	Zásoby		152 549	105 090
B.II.	Dlhodobé pohľadávky	0	0	0
B.III.	Krátkodobé pohľadávky	4 255 760	3 712 406	2 787 263
B.V.	Finančné účty	213 790	44 000	278 991
<b>C.</b>	<b>Časové rozlíšenie</b>	322 070	295 747	294 188
	Časové rozlíšenie krátkodobé	322 070	295 747	294 188
	Časové rozlíšenie dlhodobé	0	0	0
	<b>VLASTNÉ IMANIE A ZÁVAZKY SPOLU</b>	<b>7 422 364</b>	<b>7 100 624</b>	<b>6 605 805</b>
<b>A.</b>	<b>Vlastné imanie</b>	906 819	707 068	507 326
A.I.	Základné imanie	6 973	6 973	6 973
A.III.	Ostatné kapitálové fondy	775 424	395 424	395 424
A.IV.	Zákonné rezervné fondy	697	697	697
A.VI.	Oceňovacie rozdiely	0	305 800	305 800
A.VII.	Výsledok hospodárenia minulých rokov	-1 826	-201 568	-220 624
A.VII.	Výsledok hospodárenia za účtovné obdobie po zdanení	125 551	199 742	19 056
<b>B.</b>	<b>Záväzky</b>	6 356 140	6 234 152	5 939 075
B.I.	Dlhodobé záväzky	2 358 482	2 211 026	2 495 280
B.II.	Dlhodobé rezervy			
B.III.	Dlhodobé bankové úvery	1 259 375		
B.IV.	Krátkodobé záväzky	1 105 874	1 384 830	1 283 260
B.V.	Krátkodobé rezervy	43 655	48 282	42 322
B.VI.	Bežné bankové úvery	1 588 754	2 590 014	2 118 213
<b>C.</b>	<b>Časové rozlíšenie</b>	159 405	159 404	159 404
	Časové rozlíšenie krátkodobé			
	Časové rozlíšenie dlhodobé	159 405	159 404	159 404

## Výročná správa za rok 2015

### Výnosy a náklady v €

	31.12.2015	31.12.2014	31.12.2013
	Neauditované	Neauditované	Neauditované
<b>Čistý obrat</b>	<b>9 371 202</b>	<b>8 704 223</b>	
<b>Výnosy z hospodárskej činnosti spolu súčet</b>	<b>9 368 694</b>	<b>8 701 539</b>	<b>7 485 632</b>
Tržby z predaja tovaru			
Tržby z predaja vlastných výrobkov			
Tržby z predaja služieb	9 062 088	8 334 340	7 172 623
Zmeny stavu vnútroorganizačných zásob			
Aktivácia			
Tržby z predaja dlhodobého majetku a materiálu	251 300	84 157	52 600
Ostatné výnosy z hospodárskej činnosti	55 306	283 042	260 409
<b>náklady na hospodársku činnosť spolu</b>	<b>9 167 855</b>	<b>8 351 365</b>	<b>7 385 206</b>
náklady vynaložené na obstaranie predaného tovaru			
Spotreba materiálu, energie a ostatných neskladovateľných dodávok	3 187 365	3 473 670	3 398 704
OP k zásobám			
Služby	3 737 533	1 878 494	1 429 941
Osobné náklady	802 765	761 513	619 059
Dane a poplatky	143 302	1 133 299	854 572
Odpisy a opravné položky k dlhodobému nehmotnému a dlhodobému hmotnému majetku	678 233	917 410	815 372
Zostatková cena dlhodobého majetku a materiálu	157 720		71 726
Tvorba a zaúčtovanie opravných položiek k pohľadávkam	136 776		
Ostatné náklady na hospodársku činnosť	324 161	186 979	195 832
<b>Výsledok hospodárenia z hospodárskej činnosti</b>	<b>200 839</b>	<b>350 174</b>	<b>100 426</b>
<b>Výnosy z finančnej činnosti spolu</b>	<b>2 507</b>	<b>2 684</b>	<b>4 389</b>
Výnosové úroky		57	47
kurzové zisky	2 507	2 627	
Ostatné výnosy z finančnej činnosti			4 342
<b>Náklady na finančnú činnosť spolu</b>	<b>167 620</b>	<b>189 990</b>	<b>155 374</b>
nákladové úroky	157 344	180 766	140 352
kurzové straty	1 792	3 748	
Ostatné náklady na finančnú činnosť	8 484	5 476	15 022
<b>Výsledok hospodárenia z finančnej činnosti</b>	<b>-165 113</b>	<b>-187 306</b>	<b>-150 985</b>
<b>Výsledok hospodárenia za účtovné obdobie pred zdanením</b>	<b>35 726</b>	<b>162 868</b>	<b>-50 559</b>
Daň z príjmov	-89 825	-36 874	-69 615
Daň z príjmov splatná	2 880	2 880	
Daň z príjmov odložená	-92 705	-39 754	-69 615
<b>Výsledok hospodárenia za účtovné obdobie po zdanení</b>	<b>125 551</b>	<b>199 742</b>	<b>19 056</b>

### Prílohy výročnej správy

Správa audítora o overení výročnej správy