

*BETPRES, s.r.o., Boženy Němcovej 1698, Vranov nad Topľou*

# *V Ý R O Č N Á S P R Á V A*

**Zostavená k 31.12.2015**

**Vranov nad Topľou, apríl 2016**

## **Obsah výročnej správy :**

- 1. Príhovor riaditeľa spoločnosti**
- 2. Základné informácie o spoločnosti**
  - 2.1 Identifikačné údaje**
  - 2.2 Hlavné činnosti spoločnosti**
  - 2.3 Organizačná štruktúra**
- 3. Vývoj činnosti spoločnosti**
  - 3.1 Štatutárny orgán a spoločníci**
  - 3.2 Zhodnotenie vývoja spoločnosti**
  - 3.3 Postavenie a stabilita spoločnosti na trhu**
  - 3.4 Realizované stavby nad 200 tis. €**
  - 3.5 Významní dodávatelia a odberatelia**
  - 3.6 Vybrané ekonomické ukazovatele**
  - 3.7 Finančná analýza**
  - 3.8 Hospodársky výsledok**
  - 3.9 Uplatňovanie integrovaného manažérskeho systému**
- 4. Zverejňované údaje z účtovnej závierky**
- 5. Iné informácie**
  - 5.1 Predpokladaný budúci vývoj**
  - 5.2 Výdavky**
  - 5.3 Vedenie účtovníctva a návrh rozdelenia zisku**

# 1. Príhovor riaditeľa spoločnosti

Vážení kolegovia, priatelia, partneri.

dovoľte mi vysloviť spokojnosť nad vývojom a ukončením roka 2015. Osobne ho hodnotím ako veľmi náročný, no všetko úsilie, ktoré sme venovali získaniu dostatočného objemu zákaziek a udržaniu efektivity vo výrobe sa pretavilo do výsledku a dnes môžem so spokojnosťou vysloviť tvrdenie, že uplynulý rok 2015 bol pre nás úspešný, podarilo sa nám mierne zvýšiť objem výnosov a dosiahnuť najvyšší objem tržieb v histórii spoločnosti.

V priebehu roka 2015 sa naplno začali prejavovať pozitívne prognózy analytikov ohľadne vývoja na slovenskom stavebnom trhu. Môžem potvrdiť, že aj v našej spoločnosti začíname cítiť zvýšený záujem investorov o realizáciu nových stavieb, ktorý bol v súvislosti s hospodárskou krízou značne utlmený. Rozvíjajú a kapacitne sa rozširujú nielen výrobné podniky, ale zvyšuje sa najmä počet projektov na bývanie a takisto obchodných centier. Napriek týmto pozitívnym informáciám je však zložitá úloha uspieť v silnej konkurencii. Dnes, kedy je vysoká kvalita a profesionalita samozrejmosťou a investorov zaujíma v prvom rade efektívnosť, je veľmi náročné nájsť konkurenčnú výhodu. Tu našu vidím v úcte a osobnom prístupe k našim partnerom, budovaní vzájomnej dôvery ale aj flexibilitate voči trhu. Za veľmi dôležité považujem zároveň správne vyváženie pomeru projektov realizovaných pre privátny a verejný sektor.

Napriek prejavu sezónnosti stavebného odvetvia sme sa s nástupom do hospodárskeho roka 2015 dokázali vyrovnáť úspešne. Stavbou, ktorá nám zabezpečila dostatočné výnosy v zimnom období a kontinuitu výroby do novej sezóny bol projekt **Rekonštrukcia a modernizácia wellness AQUACITY Poprad**, pričom tento projekt považujem za významnú referenciu a zároveň skúšku, nakoľko realizácia diela prebiehala počas prevádzky aquaparku. Nosným projektom nielen v úvode, ale počas celého roka 2015 bola stavba **Rekonštrukcia Hotela Horizont I. a III. Etapa** v Starej Lesnej, ktorú sme ukončili v novembri 2015.

V máji sme začali realizovať našu doposiaľ objemovo najväčšiu stavbu **Obytný súbor Park Anička** v Košiciach. Tento projekt, pozostávajúci z troch samostatných bytových domov a kompletnej infraštruktúry je dôležitý najmä z pohľadu zabezpečenia dlhodobej náplne práce, keďže jeho ukončenie je plánované až v septembri 2016. Z ostatných stavieb nemôžem nespomenúť výstavbu skladovej haly pre spoločnosť **INMEDIA** a rekonštrukciu a nadstavbu dvoch objektov **Technickej univerzity v Košiciach**.

Moje úprimné poďakovanie za vynikajúcu spoluprácu, profesionalitu a korektné vzťahy patrí obchodným partnerom, dodávateľom a investorom. Osobitne chcem vyzdvihnúť úsilie a lojalnosť všetkých zamestnancov, ktorí svojím osobným vkladom budujú a tvoria jedinečný tím, tak potrebný pre dosahovanie našich spoločných úspechov.

Verím, že aj nasledujúci rok budeme môcť hodnotiť ako, prinajmenšom, rovnako úspešný, že prinesie nové pohľady a skúsenosti a príjemné rozhodnutia.

## 2. Základné informácie o spoločnosti

### 2.1 Identifikačné údaje

Obchodné meno:	BETPRES, s.r.o.
Sídlo:	Boženy Němcovej 1698, 093 01 Vranov nad Topľou
IČO:	31684343
Dátum vzniku:	27.01.1994
Zaregistrovaná:	Obchodným registrom Obchodného súdu v Prešove oddiel Sro, vložka 1502/P
Tel. číslo:	057/4870711
Fax číslo:	057/ 4870739
E – mail:	<a href="mailto:betpres@betpres.sk">betpres@betpres.sk</a>

V roku 2012 zriadila spoločnosť BETPRES organizačnú zložku v ČR

Obchodné meno:	BETPRES, s.r.o. - organizačná zložka v ČR
Sídlo :	Na strži 1702/65, Praha 4 – Nusle
IČO:	24228893
Dátum vzniku:	17.04.2012
Zaregistrovaná:	Obchodným registrom vedeného v Mestskom súde v Prahe oddiel A, vložka číslo 74928

V roku 2015 organizačná zložka v ČR ukončila svoje pôsobenie.

### 2.2 Hlavné činnosti spoločnosti

Spoločnosť BETPRES, s, r.o. vykonáva tieto hlavné činnosti:

- stavebná výroba
- vykonávanie jednoduchých stavieb a poddodávok
- vykonávanie bytových a obyčajných stavieb
- vykonávanie občianskych, priemyselných, inžinierskych a vodohospodárskych stavieb

Stavebné aktivity sú zamerané na Hlavnú stavebnú činnosť / HSV / a Pridruženú stavebnú činnosť / PSV /

Hlavná stavebná výroba HSV - zemné práce  
- debnenie a betonárske práce  
- murárske práce  
- tesárske práce  
- novodobé fasádne systémy  
- úpravy povrchov tradičné, tenkovrstvé  
- komunikácie zo zámkovej a inej dlažby  
- terénne a sadové úpravy

Pridružená stavebná výroba PSV - elektroinštalácie a bleskozvody  
- sadrokartónové systémy a minerálne pohľady  
- antistatické podlahy, liate podlahy  
- zdravotnicke inštalácie  
- klampiarske konštrukcie a strešné krytiny  
- stolárske konštrukcie  
- keramické dlažby a obklady  
- podlahy plávajúce, vlysové a pod.  
- interiérové sadrové stierky, maľby, nátery  
- aplikácia sanačných systémov

Okrem týchto hlavných činností, ktoré sú zamerané na stavebnú výrobu, vykonáva spoločnosť BETPRES, s.r.o. a nasledovné vedľajšie podnikateľské činnosti:

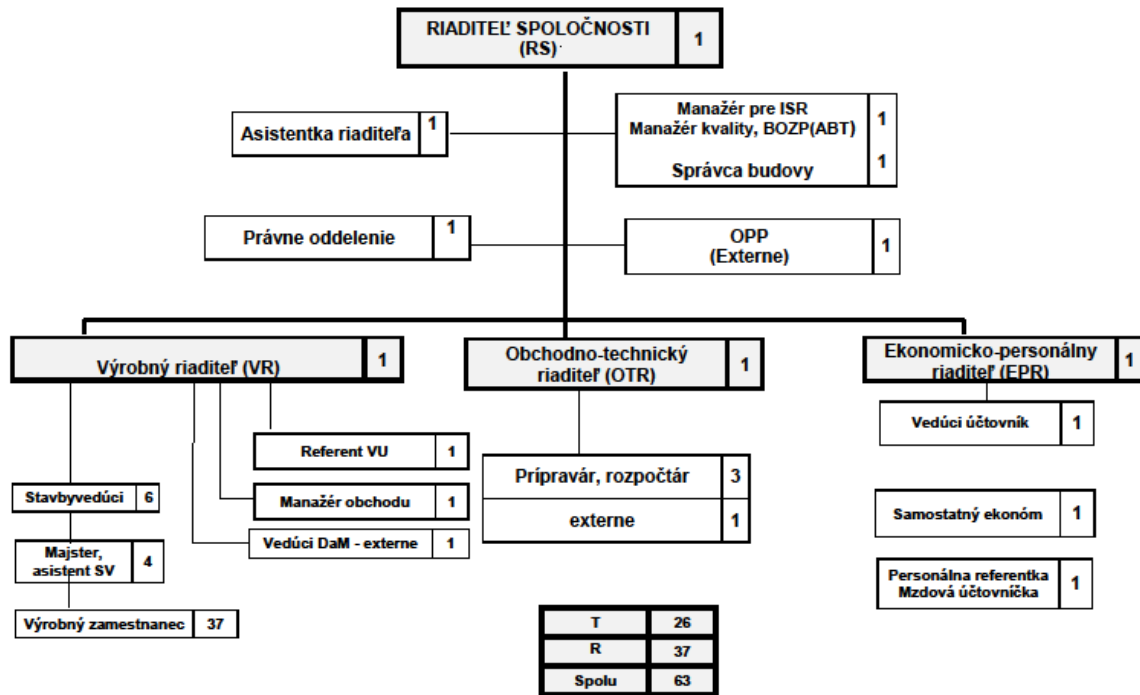
- prenájom nehnuteľností
- prenájom hnutel'ného majetku
- inžinierska činnosť

Spoločnosť BETPRES, s.r.o. v zmysle zákona o verejnom obstarávaní je zapísaná do zoznamu podnikateľov. Disponuje potrebnými materiálovými, strojnými a technickými prostriedkami na vykonávanie svojej činnosti, ako aj kvalifikovanými pracovníkmi s vysokou úrovňou odbornosti.

## 2.3 Organizačná štruktúra spoločnosti



### FUNKČNÁ SCHÉMA BETPRES, s.r.o. Vranov nad Topfou



## 3. Vývoj činnosti spoločnosti

### 3.1 Štatutárny orgán a spoločníci

Štatutárnym orgánom spoločnosti BETPRES, s.r.o. sú konatelia - Matúš Barkóci, ktorý je oprávnený konať samostatne a Ing. Jozef Baláž a Ing. Matúš Barkóci, ktorí sú oprávnení konať spoločne.

Štruktúra spoločníkov:

Názov	Podiel na ZI	Podiel hlasovacích práv
1. Matúš Barkóci	60 %	60
2. MJD Invest s.r.o.	40 %	40

## 3.2 Zhodnotenie vývoja spoločnosti

Spoločnosť BETPRES, s.r.o. bola založená v roku 1994. Od svojho vzniku sa zaoberá stavebnou a obchodnou činnosťou, v minulosti aj výrobou malej prefabrikácie. Prvoradou podnikateľskou aktivitou je stavebná výroba, či je to už výstavba nových objektov, alebo rekonštrukcia použitím moderných technologických postupov.

Profesionálnym prístupom k požiadavkám partnerov, kvalitou poskytovaných prác a dodržiavaním podmienok uzavretých zmlúv si spoločnosť BETPRES, s.r.o. získala svoje stabilné postavenie na trhu, pričom v regióne východného Slovenska patrí medzi popredné subjekty. Významným prvkom pri budovaní imidžu a pozície na trhu bolo v roku 2008 nadobudnutie novej administratívnej budovy, ktorá bola zrekonštruovaná pomocou moderných stavebných postupov a materiálov a predstavuje reprezentatívne sídlo spoločnosti. Počas svojej histórie spoločnosť pôsobila výlučne na slovenskom trhu. V roku 2012 spoločnosť BETPRES, s.r.o. rozšírila svoje pôsobenie aj do zahraničia a zriadila organizačnú zložku v Českej republike so sídlom v Prahe, ktorej činnosť ukončila ku koncu roka 2015.

Od svojho vzniku sa spoločnosť presadzovala ako dodávateľ pridruženej stavebnej výroby, pričom sa zameriavala na realizáciu elektro a vodoinštalácií a kanalizácií. Prirodzeným vývojom sa spoločnosť BETPRES, s.r.o. v rokoch 2000 a 2001 s cieľom posilniť svoje postavenie na slovenskom stavebnom trhu presadila ako dodávateľ komplexnej činnosti pri výstavbe nových objektov, čoho neoddeliteľnou súčasťou bol nárast realizovaných stavebných prác ako aj preinvestovaných prostriedkov a realizácia stavieb pre významných investorov. Od tejto doby spoločnosť v rozhodujúcej miere vystupuje ako generálny dodávateľ realizovaných prác. Spoločnosť BETPRES, s.r.o. sa zameriava na realizáciu najmä pozemných stavieb rôzneho druhu – od inžinierskych a líniových stavieb, cez priemyselné haly a objekty k stavbám občianskeho charakteru. Doposiaľ spoločnosť realizovala desiatky novostavieb i rekonštrukcií škôl, nemocníc, administratívnych budov, obchodných centier, autosalónov či priemyselných a skladových hál, ale aj obecných vodovodov a kanalizácií.

V oblasti riadenia kvality bol pre spoločnosť rozhodujúci rok 2000, v ktorom bol úspešne uvedený do praxe systém riadenia kvality podľa normy STN EN ISO 9002, a dňa 28.2.2001 jej bol udelený certifikát od spoločnosti TÜV BAYERN SACHSEN. O zvyšovaní kvality systému riadenia svedčí fakt, že spoločnosť bola v roku 2003 recertifikovaná na nový systém riadenia STN EN ISO 9001, ktorý bol udelený spoločnosťou TÜV SÜDDEUTSCHLAND.

V priebehu nasledujúcich rokov sa zvyšovali nároky na ochranu životného prostredia a bezpečnosti a ochrany zdravia pri práci. Na tento trend sa kvalitne pripravila aj spoločnosť BETPRES, s.r.o., keď bol v roku 2006 do praxe úspešne uvedený systém environmentálneho manažérstva podľa normy STN EN ISO 14 001 a v roku 2008 bola spoločnosť certifikovaná podľa systému OHSAS 18001:1999. Všetky tieto manažérske systémy sú každoročne kontrolované externým orgánom a certifikáty sú pravidelne obnovované. Vedenie spoločnosti dôrazne dbá na dodržiavanie týchto noriem aj v praxi a preto vďaka komplexnému systému riadenia kvality je spoločnosť BETPRES, s.r.o. schopná presvedčiť nových zákazníkov, že dokáže popri dohodnutých cenách a termínoch zrealizovať objednané dielo v najvyššej kvalite a zároveň zabezpečiť ochranu životného prostredia aj vlastných zamestnancov.

V oblasti ekonomického vývoja sa spoločnosť BETPRES, s.r.o. od vzniku neustále rýchle rozvíjala a napredovala, avšak rok 2009 sa v dôsledku hospodárskej krízy na trhu prejavil v spoločnosti znížením obratu a taktiež hospodárskeho výsledku. V celom odvetví stavebníctva

nastala stagnácia a zvyšovanie konkurenčného boja. V priebehu roka 2010 sa podarilo opätovne naštartovať rastúci trend a spoločnosť dosiahla najvyššie tržby v histórii. Žiaľ, tento rast sa spoločnosti BETPRES, s.r.o. nepodarilo vzhľadom na príchod novej vlny hospodárskej krízy udržať a v roku 2011 zaznamenala mierny a v roku 2012 výrazný pokles tržieb až na úroveň 5 668 tis. €. V roku 2013 sa však spoločnosti podarilo zvýšiť objem tržieb na 10 538 tis. € s každoročným rastom až na úroveň 13 149 tis. € v roku 2015. Takýto rastúci trend plánuje vedenie spoločnosti udržať aj v nasledujúcom období.

Hlavným pilierom spoločnosti BETPRES, s.r.o. sú jej zamestnanci, ktorí sú neoddeliteľnou súčasťou riadenia orientovaného na zákazníka. Aj vďaka ich vysokej odbornosti, zručnosti, skúsenostiam a zodpovednému prístupu získala spoločnosť BETPRES, s.r.o. povest' a imidž spoľahlivého a korektného partnera. Vedenie spoločnosti si však uvedomuje aj potrebu vzdelávania nových odborníkov, preto spoločnosť úzko spolupracuje so Stavebnou fakultou Technickej univerzity v Košiciach.

### 3.3 Postavenie a stabilita spoločnosti na trhu

V roku 2015 spoločnosť BETPRES, s.r.o. dosiahla tržby v objeme 13 149 tis. €. Z tohto pohľadu a z pohľadu počtu zamestnancov sa spoločnosť zaraďuje do segmentu veľkých firiem. V rámci odvetvia sa spoločnosť BETPRES, s.r.o. v štatistikách odborných médií a publikácií pravidelne už niekoľko rokov umiestňuje na úrovni 35 - 40 miesta v rámci Slovenska čo do výšky tržieb. Na regionálnom trhu východného Slovenska spoločnosť predstavuje jednu z popredných stavebných firiem.

Za veľmi dôležité považujeme všeobecné zameranie spoločnosti, jej flexibilitu a schopnosť prispôbiť sa aktuálnej situácii na trhu. Považujeme to za výhodu oproti väčším konkurentom, ktorí svoju činnosť niekedy nedokážu takto diverzifikovať. Pri svojej činnosti manažment spoločnosti kladie dôraz na budovanie kvalitného diela pri dodržaní termínov výstavby, pričom vyjadrenie spokojnosti investorov je pre nás najväčším ocenením. Takisto budovanie korektných vzťahov s partnermi na strane subdodávateľov považujeme za nevyhnutné a snažíme sa ich neustále zlepšovať. Vzhľadom k nízkemu dopytu na stavebnom trhu, v roku 2012 spoločnosť rozšírila svoje pôsobenie aj mimo región Slovenska a zriadila organizačnú zložku v Českej republike so sídlom v Prahe. Napriek snahe sa nám však na českom trhu v konkurencii nepodarilo presadiť a preto bola jej činnosť v roku 2015 ukončená.

Postavenie spoločnosti BETPRES, s.r.o. na trhu môžeme považovať za stabilné. Hodnotenia bánk, odbornej verejnosti, médií a štátnych inštitúcií sú pozitívne a záujem investorov o spoločnosť je prijateľný. Vývoj spoločnosti z dlhodobého hľadiska je priaznivý a spoločnosť si dokáže udržať svoj podiel na trhu.

Priemerný počet zamestnancov nadobudol, po niekoľkých rokoch poklesu, stúpajúci trend a aj do roku 2016 je predpoklad jeho zvyšovania.

#### Prehľad zamestnancov

Ukazovateľ	k 31.12.2013	k 31.12.2014	k 31.12.2015
Počet zamestnancov	51	55	63
Z toho: výrobní	26	28	37
THP	27	27	26
Priemerný počet	49	59	60
Mzdové náklady v €	864 016	807 002	1 060 452
Priemerná mzda v €	1 444	1 169	1 473

### 3.4. Realizované stavby nad 200 tis. €

Stavba	Odberateľ	Hodnota diela v €		
		2013	2014	2015
Viladomy č.1,2	Panoráma Košice	367 428		
Viladomy č.3,4	Panoráma Košice	1 637 102		
Rokycany-infraštruktúra	Obec Rokycany	1 243 450		
Nadstavba byt.domu Pasteurova Košice	Servis REALITY s.r.o.	389 452		
Výstavba rodinné domy Košice	Panoráma Košice	641 406	979 969	
Nové technické centrum Lozorno	Plastic Omnium Auto Exterios s.r.o.	1 567 430	1 930	
Villadomy č.5,6	Panoráma Košice	1 838 728	316 888	
Areál JUH Košice	Východoslovenská distribučná a.s. Košice	420 251	1 997 446	
Stav.úpravy, prístavba a nadstavba HOTEL HORIZONT	Tatra Trading International, s.r.o. Stará Lesná		314 073	4 423 019
Hrubá stavba objektu SP- TRANS Malý Šariš	SP-TRANS, s.r.o. Bzenov		206 583	
Areál LINAK, Župčany	Linak Slovakia s.r.o., Malý Šariš		3 709 621	
Hala č.15 na výkrm brojlerov hyd.farma Čaklov	ATAK s.r.o., Vlkanová		390 787	
Syráreň BEL Slovensko- rekonštrukcia šatní, Michalovce	Syráreň BEL Slovensko, a.s., Michalovce		380 849	215 410
Modernizácia a rekonštrukcia AQC PP	Aquapark Poprad s.r.o. Poprad		977 778	912 469
Predajný sklad CBA, Spišská Nová Ves	Komfos Prešov, s.r.o.		511 626	
Obytný súbor PARK ANIČKA v Košiciach	MM Invest Košice, s.r.o.			2 935 540
Skladový areál INMEDIA Ťahanovce	INMEDIA spol. s r.o., Zvolen			1 496 661
Stavebné práce pre projekt INFRA 4 časť 10 " a "Stavebné práce pre projekt INFRA 4 časť 6"	Technická univerzita v Košiciach			689 980
Nájomný byt pre marginalizované komunity, Luník IX.	Mesto Košice			454 677
Hrubá stavba objektu SP- TRANS Malý Šariš	SP-TRANS s.r.o., Bzenov			418 828
VILLA PARK PLAZA Prešov – štyri bytové domy o kapacite 28 b.j.	PLAZA RESIDENCE Prešov, s.r.o.			221 744

### 3.5 Významní dodávateľia a odberateľia

V roku 2015 naša spoločnosť spolupracovala na báze odberateľsko - dodávateľských zmlúv s partnermi v pôsobnosti SR. Buď sa jednalo o investorov, ktorí požadovali vykonanie diela od nás, alebo poddodávateľov, ktorí nám poskytujú služby v špecializovaných dodávkach prác alebo materiálov.

Podľa nášho hodnotenia spolupráce na základe merania spokojnosti zákazníkov podľa ISO 9001 : 2000 uvádzame týchto hlavných dodávateľov materiálu a poddodávok:

Obchodné meno	Sídlo	Objem v €
<b>Dodávateľia materiálu</b>		
UND 03 a.s.	Košice	509 575
FEROMAX s.r.o.	Bratislava	395 453
INGEMA s.r.o.	Sobrance	298 757
Róbert Mačák - AQUATERM	Spišská Belá	239 946
MPL TRADING spol. s r.o.	Bratislava	147 441
<b>Poddodávky:</b>		
STAVA-KE s.r.o.	Košice	437 986
ATEX-OK s.r.o.	Sabinov	423 183
CLEAN PARK, s.r.o.	Košice	341 279
Montin s.r.o.	Košice	322 361
Winland s.r.o.	Michalovce	275 640

### 3.6 Vybrané ekonomické ukazovatele

Ukazovateľ	2013	2014	2015
Výkony v €	10 614 106	11 038 061	13 275 793
HV pred zdanením v €	604 961	503 978	654 885
HV po zdanení v €	448 539	386 014	488 103
Priem.mesačný zárobok v €	1 444	1 169	1 473

### 3.7 Finančná analýza

	2013	2014	2015
Pohľadávky	3 899 959	2 721 467	3 108 713
Závazky	3 562 514	2 983 672	3 935 420
Finančné účty	671 421	677 217	1 355 561
Úvery	125 141	31 285	0

#### Závazky

	2013	2014	2015
Dlhodobé záväzky	76 918	264 776	197 525
Krátkodobé záväzky	3 485 596	2 718 896	3 737 895
Z toho z obchodného styku	2 961 343	2 140 288	3 207 472
čistá hodnota zákazky	19 000	37 762	79 284
nevyfakturované dodávky	121 919	85 541	0
voči spoločníkom	30 834	181 654	25 286
voči zamestnancom	126 466	45 152	188 090
zo sociálneho poistenia	30 284	29 069	59 438
daňové	227 221	188 358	120 418
ostatné	14 060	36 615	57 907

#### Pohľadávky

	2013	2014	2015
Dlhodobé pohľadávky	4 738	100 379	71 060
Krátkodobé pohľadávky	3 895 221	2 621 088	3 037 653
Z toho z obchodného styku	2 112 712	2 393 654	2 881 945
čistá hodnota zákazky	1 516 839	60 997	0
voči spoločníkom	0	0	0
Daňové	178 995	150 722	63 023
iné	91 413	65 129	92 685

### 3.8 Hospodársky výsledok

#### Výsledok hospodárenia z hospodárskej činnosti

Účet	Položka	2013	2014	2015
<b>Výnosy</b>				
604	Tržby z predaja tovaru	0	481 657	590
601 – 602	Tržby za predaj vl. výr. a sl.	10 537 892	10 466 966	13 148 391
641 – 642	Tržby za predaj DM a mat.	30	11 967	7 835
644 – 648	Ostatné prevádzkové výnosy	76 184	77 471	118 977
	<b>Výnosy celkom</b>	<b>10 614 106</b>	<b>11 038 061</b>	<b>13 275 793</b>
<b>Náklady</b>				
501 – 503	Spotreba mat. a energie	1 490 950	1 655 626	2 393 844
511 – 518	Služby	7 153 719	7 156 703	8 619 920
521 – 522	Mzdové náklady	864 016	807 002	1 077 492
524 – 526	Sociálne poistenie	243 042	261 542	318 381
527 - 528	Sociálne náklady	34 730	29 421	35 198
531 – 538	Dane a poplatky	13 597	14 962	11 276
551	Odpisy	102 675	95 457	77 971
541 - 542	Zost. cena predaného majetku	23	8 093	0
547	Tvorba opravných položiek	33 494	11 652	18 782
543 -548	Ostatné prev. náklady	40 006	38 541	46 698
	<b>Náklady celkom</b>	<b>9 976 251</b>	<b>10 512 140</b>	<b>12 599 997</b>
	<b>Výsledok hospodárenia z hospodárskej činnosti</b>	<b>637 855</b>	<b>525 921</b>	<b>675 796</b>

#### Výsledok hospodárenia z finančnej činnosti

Účet	Položka	2013	2014	2015
<b>Výnosy</b>				
662	Výnosové úroky	483	1 515	1 775
663	Kurzové zisky	0	0	0
668	Ostatné výnosy z fin. činnosti	0	0	0
	<b>Finančné výnosy celkom</b>	<b>483</b>	<b>1 515</b>	<b>1 775</b>
<b>Náklady</b>				
562	Nákladové úroky	5 236	7 310	5 373
563	Kurzové straty	46	32	11
568-569	Ostatné fin. náklady	28 095	16 116	17 302
	<b>Finančné náklady celkom</b>	<b>33 377</b>	<b>23 458</b>	<b>22 686</b>
	<b>Hospodársky výsledok z finančnej činnosti</b>	<b>-32 894</b>	<b>-21 943</b>	<b>-20 911</b>

## Hospodársky výsledok celkom v €

Položka	2013	2014	2015
Výnosy celkom	10 614 589	11 039 576	13 277 568
Náklady celkom	10 009 628	10 535 598	12 622 683
<b>Hospodársky výsledok pred zdanením</b>	<b>604 961</b>	<b>503 978</b>	<b>654 885</b>
Daň z príjmov z bežnej činnosti splatná	158 391	115 734	179 588
Daň z príjmov odložená	-1 969	2 230	-12 806
<b>Výsledok hospodárenia za účtovné obdobie</b>	<b>448 539</b>	<b>386 014</b>	<b>488 103</b>

Ekonomický vývoj spoločnosti v priebehu roka 2015 nevykazoval klasické známky sezónnosti. Úvod roka bol poznačený nadpriemernou produkciou vďaka tomu, že bola zachovaná kontinuita realizovaných stavieb na prelome rokov 2014 a 2015. Mierne zníženie objemov produkcie nastalo v začiatkom druhého štvrťroka, nakoľko realizácia projektov Obytný súbor Park Anička a Skladová hala INMEDIA začala s miernym omeškaním a na stavbe Rekonštrukcia Hotela Horizont boli práce pozastavené z dôvodu projekčných zmien. V druhom polroku sa naplno prejavilo oneskorenie realizácie týchto projektov a tento bol dôležitý pre spoločnosť z pohľadu dosahovania mesačných objemov produkcie a výšky zisku.

Spoločnosť BETPRES, s.r.o. dosiahla v roku 2015 tržby v celkovom objeme 13 495 tis. €, pričom tržby zo stavebnej činnosti predstavovali 13 201 tis. €. Podiel práce realizovanej vlastnými výkonmi na celkových výnosoch predstavoval 34,18%, podiel výnosov z prác realizovaných subdodávateľmi predstavoval 63,64%, ostatné výnosy boli vo výške 2,18%. Spoločnosť dosiahla zisk pred zdanením vo výške takmer 655 tis. €, čím dosiahla rentabilitu tržieb 4,98 %. Tieto hodnoty radia našu spoločnosť medzi stredne veľké stavebné firmy na Slovensku. V porovnaní s rokom 2014 bol nárast tržieb o 2 201 tis. € t.j. o 20,10 %. Hospodársky výsledok pred zdanením zaznamenal zvýšenie o 151 tis. € to znamená o 29,96 %.

V roku 2015 spoločnosť investovala 20 944 € do obnovy drobnej mechanizácie, 6 210 € do obnovy počítačového vybavenia, do obnovy kontajnerov 7 575 € a do iného majetku 8 391 €. Do obnovy vozového parku sme investovali 70 892 €. Celkové investície za rok 2015 činili 114 012 €.

Hodnota obstaraného majetku na konci roka bola vo výške 761 964 €. Odpisy v roku 2015 predstavovali 77 971 €.

Najväčšou investíciou našej spoločnosti je ľudský potenciál, ktorému je venovaná veľká pozornosť. Priemerný plat zamestnancov v hodnotenom roku bol vo výške 1 473 €, čo je o 26,00 % viac ako v roku 2014. Nárast priemernej mzdy bol spôsobený zvýšenou produktivitou práce, ktorá súvisí s prijatím nových zamestnancov, ako aj objemom vlastných výkonov. Zároveň bol z dôvodu priaznivých hospodárskych výsledkov spoločnosti priznaný trinásty plat a prejavilo sa aj odmeňovanie zamestnancov z hospodárskeho výsledku stavieb.

Pomer krátkodobých pohľadávok a záväzkov k 31.12.2015 predstavuje 3 038 tis. € ku 3 738 tis. €, čo hodnotíme ako mierne nepriaznivý stav, ktorý je však kompenzovaný zostatkom vo výške 1 356 tis. € na finančných účtoch. Bežná likvidita tak predstavuje hodnotu 1,18. Vďaka tomu bola spoločnosť nútená v priebehu roka 2015 čerpať kontokorentný úver v banke len v minimálnej miere. Spoločnosť v roku 2015 splatila strednodobý investičný úver na kúpu administratívnej budovy poskytnutý v roku 2008.

### 3.9 Uplatňovanie integrovaného manažérskeho systému

Spoločnosť BETPRES, s.r.o. má zavedený vnútorný systém manažmentu kvality. V roku 2000 jej bol udelený certifikát spoločnosti TUV BAYER SACHSEN podľa normy STN EN ISO 9002. Vybudovanie systému na vysokej úrovni bolo v roku 2004 potvrdené certifikátom systému riadenia kvality ISO 9001 spoločnosťou TUV Management Services GmbH a jeho fungovanie potvrdil aj kontrolný audit vykonaný v roku 2008.

Vedeniu spoločnosti nie je ľahostajná ani ochrana životného prostredia. Preto je spoločnosť BETPRES, s.r.o. už niekoľko rokov nositeľom certifikátu TUV Slovakia pre systém environmentálneho manažérstva STN EN ISO 14 001.

V roku 2008 spoločnosť získala certifikát OHSAS 18 001 a úspešne zaviedla do praxe systém BOZP, ktorý zodpovedá tejto norme. Týmto zabezpečuje nielen vyššiu ochranu svojich zamestnancov a starostlivosť o nich, ale zároveň sa stala v oblasti systémov manažérstva kvality spoločnosťou plne kompatibilnou s firmami v celej Európskej únii.

V roku 2012 spoločnosť BETPRES, s.r.o. úspešne absolvovala recertifikačný audit vykonaný spoločnosťou TUV SUD Slovakia na všetky implementované systémy integrovaného manažérstva ISO 9001, ISO 14001, OHSAS 18001 a je držiteľom platných certifikátov do 24.05.2015

Spoločnosť BETPRES, s.r.o. je spoločnosťou, ktorá aj naďalej bude poskytovať kvalitné služby vo všetkých sférach svojho pôsobenia, za čo zodpovedá nielen vedenie spoločnosti, ale aj všetci zamestnanci.

## 4. Zverejňované údaje z účtovnej závierky

		2013	2014	2015
<b>Aktíva</b>				
	<b>Spolu majetok</b>	<b>5 584 111</b>	<b>4 070 910</b>	<b>5 184 924</b>
<b>A.</b>	<b>Neobežný majetok</b>	<b>583 415</b>	<b>621 173</b>	<b>636 623</b>
A.I.	Dlhodobý nehmotný majetok	0	0	0
A.II.	Dlhodobý hmotný majetok	583 415	621 173	636 623
A.III.	Dlhodobý finančný majetok			
<b>B.</b>	<b>Obežný majetok</b>	<b>4 996 352</b>	<b>3 437 601</b>	<b>4 525 528</b>
B.I.	Zásoby	424 972	38 917	61 254
B.II.	Dlhodobé pohľadávky	4 738	100 379	71 060
B.III.	Krátkodobé pohľadávky	3 895 221	2 621 088	3 037 653
B.IV.	Finančné účty	671 421	677 217	1 355 561
<b>C.</b>	<b>Časové rozlíšenie</b>	<b>4 344</b>	<b>12 136</b>	<b>22 773</b>
<b>Pasíva</b>				
<b>A.</b>	<b>Vlastné imanie</b>	<b>1 149 763</b>	<b>1 087 238</b>	<b>1 170 213</b>
<b>A.I.</b>	<b>Základné imanie</b>	<b>33 195</b>	<b>33 195</b>	<b>33 195</b>
A.II.	Kapitálové fondy	42 674	42 674	45 674
A.III.	Fondy zo zisku	51 656	51 656	48 325
A.IV.	Výsledok hosp. min. rokov	573 699	573 699	554 585

<b>A.V.</b>	<b>Výsledok hosp. za účt. obdobie</b>	<b>448 539</b>	<b>386 014</b>	<b>488 103</b>
<b>B.</b>	<b>Závazky</b>	<b>4 434 340</b>	<b>2 983 672</b>	<b>4 014 711</b>
B.I.	Rezervy	746 685	29 713	19 162
B.II.	Dlhodobé záväzky	76 918	263 776	197 525
B.III.	Krátkodobé záväzky	3 485 596	2 658 898	3 737 895
B.IV.	Bankové úvery a výpomoci	125 141	31 285	0
C.	Časové rozlíšenie	8	0	0

		<b>2013</b>	<b>2014</b>	<b>2015</b>
I.	Tržby za predaj tovaru	0	481 657	590
A.	Nákl. vynaložené na obstar. predan. tovaru	0	433 141	0
	<b>Obchodná marža</b>	0	48 516	590
<b>II.</b>	<b>Výroba</b>	10 537 892	10 466 966	13 148 391
II.1.	Tržby z predaja vl. výrobkov a služieb	10 537 892	10 466 966	13 148 391
2.	Zmena stavu vnútroorganizačných zásob	0		0
3.	Aktivácia	0		0
	<b>Pridaná hodnota</b>	1 893 223	1 703 153	2 134 782
C.	Osobné náklady	1 141 788	1 097 965	1 431 071
D.	Dane a poplatky	13 597	14 962	11 276
E.	Odpisy a opr.položky k dlhodobému maj.	102 675	95 457	77 971
III.	Tržby z predaja dlh .majetku a mat.	30	11 967	7 835
F.	Zostatková cena predaného majetku	22	8 093	0
G.	Opravné položky k pohľadávkam	33 494	11 652	18 782
IV.	Ostatné výnosy z hosp. činnosti	76 184	77 471	118 977
H.	Ostatné náklady na hosp. činnosť	40 006	38 541	46 698
	<b>Výsledok hosp. z hospodárskej činnosti</b>	<b>637 855</b>	<b>525 921</b>	<b>675 796</b>
X.	Výnosové úroky	483	1 515	1 775
N.	Nákladové úroky	5 236	7 310	5 373
XI.	Kurzové zisky	0	0	0
O.	Kurzové straty	46	32	11
XII.	Ostatné výnosy z finančnej činnosť	0	0	0
P.	Ostatné náklady na finančnú činnosť	28 095	16 116	17 302
	<b>Výsledok hosp. z finančnej činnosti</b>	<b>-32 894</b>	<b>-21 943</b>	<b>-20 911</b>
	<b>Výsledok hosp. z bež. čin. pred zdanením</b>	<b>604 961</b>	<b>503 978</b>	<b>654 885</b>
S.	Daň z príjmov z bežnej činnosti	156 422	117 964	166 782
S.1.	-splatná	158 391	115 734	179 588
2.	-odložená	-1 969	2 230	-12 806
	<b>Výsledok hosp. z bež. činnosti po zdanení</b>	<b>448 539</b>	<b>503 978</b>	<b>488 103</b>
*	<b>Výsledok hospodárenia za účtovné obdobie pred zdanením</b>	<b>604 961</b>	<b>503 978</b>	<b>654 885</b>
**	<b>Výsledok hospodárenia za účtovné obdobie po zdanení</b>	<b>448 539</b>	<b>386 014</b>	<b>488 103</b>

## **5. Iné informácie**

### **5.1 Predpokladaný budúci vývoj**

Spoločnosť BETPRES, s.r.o. je z dlhodobého hľadiska považovaná za neustále sa rozvíjajúcu a rastúcu stavebnú spoločnosť. Vzhľadom k súčasnej situácii na stavebnom trhu a v súvislosti s pozitívnymi prognózami vývoja stavebníctva v roku 2015 až 2016, aj spoločnosť BETPRES, s.r.o. pristupuje opatrne a triezvo k stanoveniu plánov a cieľov pre rok 2016. Na základe jestvujúceho a predpokladaného objemu zazmluvnených zákaziek spoločnosť plánuje v roku 2016 dosiahnuť tržby v objeme približne 17 000 tis. € s rentabilitou na úrovni cca 6,5%. S nárastom tržieb súvisí predpoklad mierneho nárastu počtu zamestnancov ako v riadiacej tak aj vo výrobnjej sfére podniku.

Víziou spoločnosti zároveň je :

- byť reprezentatívnou firmou v oblasti stavebníctva podľa kvality poskytovaných služieb
- byť kvalitným a konkurencieschopným dodávateľom komplexných stavebných prác na vnútornom trhu
- zákazníkov získavať profesionálnym a korektným spôsobom podloženým na kvalite vykonávaných prác
- prosperitou firmy zabezpečovať stabilitu a istoty zamestnancov
- vysokou efektívnosťou a inováciami zvyšovať výkonnosť produkcie a rentabilitu

### **5.2 Výdavky na činnosť v oblasti výskumu, vývoja a iné**

V roku 2015 spoločnosť BETPRES, s.r.o. nevynaložila žiadne výdavky na podporu výskumu a vývoja. V súčasnosti kladieme prioritu stabilizácii trhového podielu, skvalitneniu výkonov zamestnancov, zvýšeniu ich profesionality a znižovaniu fixných a variabilných nákladov spoločnosti. V tomto období za kľúčové považujeme získať dostatočný objem zákaziek a zrealizovať ich s pomocou maximálnej miery efektivity.

Spoločnosť BETPRES, s.r.o. už tradične niekoľko rokov finančne a vecne podporuje rôzne charitatívne organizácie, občianske združenia a katolícku cirkev. Podporuje viaceré športové kluby a podujatia v rámci regiónu a dlhodobo podporuje a spolupracuje so Stavebnou fakultou Technickej univerzity v Košiciach a aj takto prispieva k vzdelanosti a výchove stavebných odborníkov.

### **5.3 Vedenie účtovníctva a návrh na rozdelenie zisku**

Tak ako to ustanovuje zákon, aj spoločnosť BETPRES, s.r.o. vedie účtovníctvo v zmysle Zákona 431/2002 Z.z. o účtovníctve v znení neskorších predpisov a zmysle Opatrenia MF SR č. 25 167/2003 – 93 , ktorým sa ustanovuje účtovná osnova a postupy účtovania pre podnikateľov v znení opatrení a doplnkov, Zákona 222/2004 Z.z. o dani z pridanej hodnoty v znení neskorších predpisov a Zákona 595/2003 Z.z. o dani z príjmov v znení noviel a doplnkov. Na vedenie účtovníctva je vypracovaná vnútropodniková smernica, ktorá vychádza z vyššie uvedených právnych noriem.

Spoločnosť má od 17.04.2012, založenú organizačnú zložku v zahraničí, ktorá svoju činnosť ukončila dňa 31.12.2015

BETPRES s.r.o. - organizačná zložka v ČR  
Na Strži 1702/65  
Praha 4 – NUSLE

Po skončení účtovného obdobia naša spoločnosť spracováva Účtovnú závierku, ktorej súčasťou sú Poznámky a prehľad peňažných tokov.

## Návrh rozdelenia hospodárskeho výsledku za rok 2015

A.	1. Hospodársky výsledok pred zdanením	654 884,70
	2. Daň z príjmu za rok 2015	166 781,55
	3. Hospodársky výsledok po zdanení	488 103,15
B.	Návrh rozdelenia hospodárskeho výsledku	
	1. Prídel do sociálneho fondu	103,15
	2. Prídel do rezervného fondu	0
	3. Podiely zo zisku spoločníkom	488 000,00

Vranov nad Topľou 05.04.2016

Matúš Barkóci  
konateľ spoločnosti