

*STAV-MONTÁŽE, s.r.o.*

*Výročná správa*

*o výsledkoch hospodárenia  
za rok 2015*



## *Správa o činnosti spoločnosti v roku 2015*

### **I. Úvod**

Hlavným predmetom podnikania spoločnosti je stavebníctvo, so špecializáciou na PSV práce. Jedná sa o práce vodoinštalačné, plynoinštalačné, elektroinštalačné, kúrenárske, maliarske, podlahárske a zatepl'ovanie a tepelné izolácie stavieb. Na všetky tieto odborné práce vlastníme oprávnenia a certifikáty IBP a TI podľa platných právnych noriem.

Firmu vedú skúsení odborníci s dlhoročnou praxou, s príslušným technickým vzdelaním, podporovaným neustálym oboznamovaním sa s čoraz rýchlejšie rozvíjajúcim sa sortimentom materiálov a zariadení v stavebníctve, v tepelnom hospodárstve, sanitárnej technológii a elektroinštaláciách obzvlášť.

Spoločnosť si za obdobie svojej existencie vďaka kvalite poskytovaných prác a renomé svojich vedúcich pracovníkov, ale aj montérov vydobyla postavenie na trhu stavebných prác, ktoré jej zaručuje dostatok zákaziek na stavbách realizovaných nielen v regióne Popradu a blízkeho okolia, ale aj na území celej SR. Spolupracujeme pri realizácii stavieb prakticky so všetkými významnejšími stavebnými firmami z Popradu ( Arprog a.s., CŠO, s.r.o. , STEMP, s.r.o. Poprad, BBG stav s.r.o. Poprad, Desat' s.r.o., Krypton s.r.o.), z okolia (JMK Lipany, Širila a.s. S. N. Ves, Chemostav a.s. Svit, DAG Slovakia a.s. Prešov), ale aj s veľkými firmami slovenskými, českými, či medzinárodnými (Intech Slovakia, s.r.o., IMOS a.s. Brno, Keraming a.s. Trenčín, Dynamik Construction a.s. Nitra, ZIPP s.r.o. Bratislava, Esin construction a.s. P. Bystrica).

### **II. Výroba v roku 2015**

S týmito stavebnými firmami sme v roku 2015 spolurealizovali také stavby ako: , Obytný súbor Slnčnice Bratislava, Chalety Jasná, Nadstavba a prestavba polyfunkčného objektu Limba Poprad, Dostavba ZŠ Levoča, Sklad UHT mlieka TAMI Kežmarok a iné.

V menšej miere (cca 30% podiel) vykonávame práce priamo pre investorov – keď sa jedná o opravy, či rekonštrukcie predovšetkým inštalácií, malieb alebo zateplenie, prípadne o technologické rozvody vo výrobných halách. V roku 2015 sme realizovali týmto spôsobom práce: 34+10 rodinných domov Švábovce, investor Sting inžiniering Poprad, zatepl'ovanie bytových domov Štefánikova Svit, Pochodeň Poprad, Končistá Štôla – investori spoločenstvá vlastníkov bytov a výmena tepelných rozvodov z kotolne Juh Poprad pre Veolia Energia Poprad v zastúpení C-bau Bratislava ai. Vzhľadom k povahe našich prác sme realizovali práce pre 98 odberateľov za rok 2015, v rozsahu od desiatok po stotisíce € podľa jednotlivých zmlúv a objednávok.

Výkony spoločnosti STAV-MONTÁŽE, s.r.o. za rok 2015 dosiahli úroveň vo výške 2079 tis. €. V porovnaní s predchádzajúcim rokom, kedy celkové výkony predstavovali 1775 tis. €, to predstavuje nárast výkonov o 17%, stále však zaostáva oproti minulým obdobiam pred roka 2013.

Pri rozboře výsledkov v roku 2015 sme hľadali a našli príčiny jednak vo výraznej zmene našich odberateľov, ako aj v povahe vykonávaných prác podľa materiálovej náročnosti a tiež v poklese cien v dôsledku poklesu stavebnej výroby a tým vyvolaného tlaku investorov a využívaním situácie s pretlakom stavebných kapacít.

Zmena, respektíve výpadok našich odberateľov je výrazný predovšetkým u štyroch našich najväčších odberateľov za predchádzajúcich 5 rokov, pričom u nich došlo k výrazným problémom so zabezpečením výrobnéj náplne nielen pre nich samotných, ale aj pre nás, ako ich dodávateľov špecializovaných inštalatérskych prác. Pritom u každého z nich to malo iné príčiny, ako aj iné dopady. Vzhľadom k dlhodobej spolupráci s týmito firmami poznáme ich príčiny aj dôsledky. Jedná sa o spoločnosti ŠTICH, spol. s r.o. Humenné, STEMP M+G s.r.o. Poprad, JMK Lipany, s.r.o.

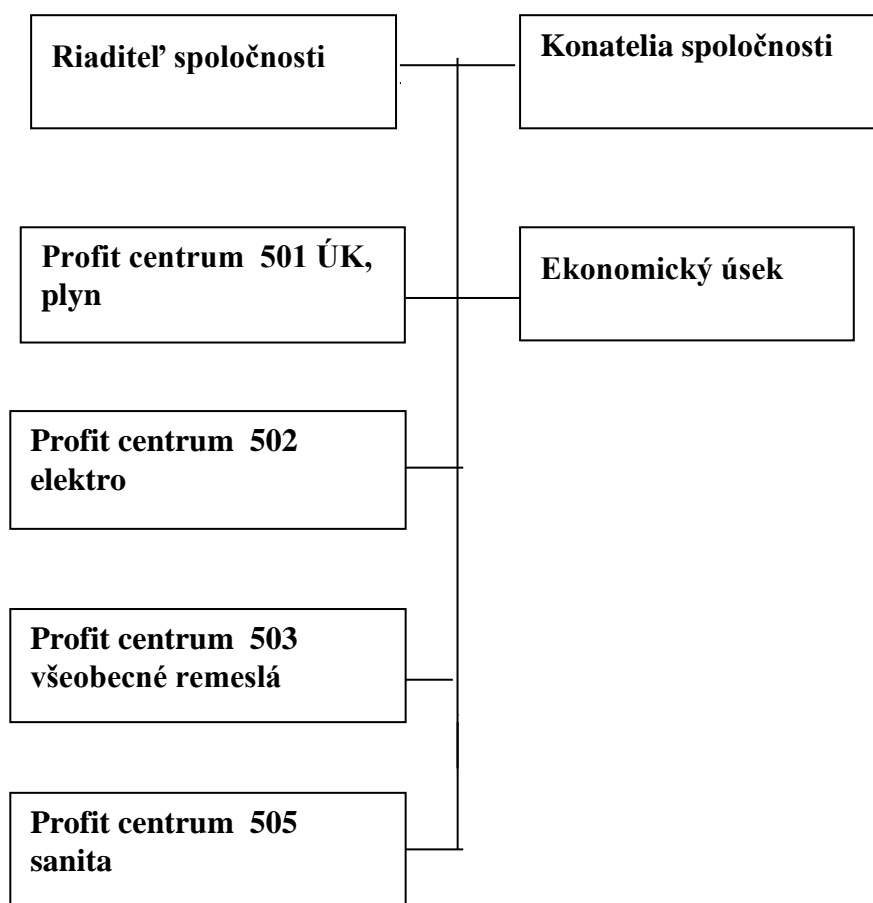
Na druhej strane trh začínajú naplňať iné firmy, s ktorými sa nám darilo naplňať výpadok u tradičných odberateľov, aj keď ani v roku 2015 ešte nie v dostatočnom rozsahu. Ale tak, ako v iných prípadoch, naša snaha udržať si aj týchto nových zákazníkov už začína prinášať pozitíva, ktorými je naša spolupráca s týmito firmami na príprave, oceňovaní a spoluúčasti na získavaní ďalších zákaziek v roku 2016 a získať väčšie objemy u týchto odberateľov nie je záležitosť jedného roka. Z týchto firiem by som mohol spomenúť c-BAU, s.r.o. Bratislava s celkovým objemom prác za rok 2015 vo výške 135tis. €. Ďalšou firmou je Connect-pro Spišská Nová Ves, pre ktorú sme v roku 2015 realizovali práce v objeme 129 tis. €. Výrazný nárast produkcie sme zaznamenali u firmy DYNAMIK Construction a.s. Nitra v objeme 186 tis. € a tým sa táto spoločnosť zaradila na prvé miesto medzi našimi odberateľmi, ako aj u firmy ESIN construction, pre ktorú sme po niekoľkoročnej odmlke zrealizovali druhý najvyšší objem -172 tis. €.

### **III. Postavenie na trhu**

Firma sa vyprofilovala na poddodávateľa prakticky celého komplexu PSV prác, takže našou silnou stránkou je, že vieme zákazníkovi, ktorý realizuje hrubú stavbu poskytnúť komplexné zabezpečenie všetkých médií a rozvodov v stavbe, zatepliť, vymalovať, urobiť podlahy a konečnú úpravu fasády. To všetko samozrejme s kompletným servisom, čiže vybavením plynovej, elektrickej, kanalizačnej a vodovodnej prípojky na verejné siete (čiže ...vdýchame stavbe život...)

V porovnaní s inými firmami s podobným predmetom podnikania sme v Poprade aj širšom okolí jediná firma s takýmto širokým záberom profesií. Súčasne s tým idú do vyšších čísel aj naše odbery materiálov, zariadení a s tým súvisiaca výška rabatových podmienok od jednotlivých dodávateľov, takže dokážeme aj po cenovej stránke sa minimálne vyrovnáť s konkurenciou, ktorá vzhľadom k menšej náročnosti na široký počet odborníkov zo všetkých týchto oblastí môže mať nižšie režijné náklady.

#### IV. Organizačná štruktúra firmy, systém riadenia



Spoločnosť má zavedený vnútorný systém riadenia založený na ekonomickej samostatnosti jednotlivých profit centier. Každá z týchto vnútropodnikových organizačných jednotiek má vedené zvlášť účtovníctvo po stránke nákladov a výnosov (výkaz ziskov a strát), účtovanie o majetku (súvaha) je vedené len za spoločnosť.

Spoločnosť vzhľadom k tomu, že väčšinu prác realizuje ako poddodávateľ iných stavebných firiem, nemusí mať certifikovaný systém riadenia kvality celej výroby, napriek tomu máme spracovanú príručku kvality, ktorou deklarujeme náš systém riadenia. Na druhej strane, musíme mať osvedčenia na plyn, elektriку, tlakové zariadenia, všetci riaditelia PC sú autorizovaní inžinieri vo svojej oblasti a máme certifikáty na vykonávanie špecializovaných prác.

#### V. Podnikateľský zámer

Spoločnosť vznikla so zámerom podnikania v stavebníctve. Jej zameranie je predovšetkým na vnútorné inštalácie v budovách. V rámci toho, samozrejme poskytuje kompletný servis napojenia všetkých médií (voda kanalizácia, elektrina, plyn, prípadne telefón, spoločný televízny signál) na verejné siete so všetkým, čo s tým súvisí, teda prihlášky na odber týchto médií.

Víziou firmy je uspokojovanie zákazníkov kvalitnou dodávkou stavebných prác a tým dosiahnuť trvalú prosperitu firmy.

Stratégia, ktorú firma používa je jednoduchá a všeobecne platná:

- pružné prispôsobovanie sa požiadavkám trhu a zákazníka
- špičkoví odborníci
- moderná technika
- progresívne technológie
- serióznosť voči zákazníkovi
- spokojnosť pracovníkov

K dosiahnutiu vysokej kreditability firmy vedie veľa cieľov, z ktorých niektoré môžu byť, resp. už sú splnené v pomerne krátkej dobe, iné sú dlhodobejšie, resp. ich splnenie záleží na viacerých podmienkach, ktoré nie je možné realizovať ihneď.

Z tých krátkodobejších môžeme spomenúť predovšetkým splňanie podmienok na kvalitných pracovníkov, a to nielen po stránke odbornej, ale aj ľudskej, t.j. prístupom k zákazníkovi.

Ďalším cieľom, splnenie ktorého podmieňuje víziu firmy a je ho možné splniť síce ihneď, ale zároveň neustále, sú otvorenosť voči novým technológiám, materiálom a zariadeniam.

Dlhodobejším cieľom je optimálna vybavenosť všetkých pracovníkov potrebným strojným zariadením, náradím, technickými meracími a skúšobnými zariadeniami a prepravnou technikou.

V súčasnom krízovom období sa zameriavame predovšetkým na získanie nových odberateľov, aby sme zaplnili výpadok zákaziek u stálych zákazníkov, ktorí prekonávajú výpadok zákaziek, ale postupne sa tiež snažia zvyšovať svoju výrobu na predchádzajúcu úroveň.

Kombináciou opätovného zvyšovania výroby u dlhodobých odberateľov a rozširovaním spolupráce s novými odberateľmi chceme v roku 2016 opätovne zvýšiť výrobu na úroveň s pred roka 2013 na úroveň okolo 2,5 mil. € vlastných výkonov, čo zabezpečí aj celkovú efektívnosť spoločnosti.

## **VI. Ekonomická situácia**

Spoločnosť sa vzhľadom k problémom s dlhodobým odberateľom firmou Štich Humenné, ktorý nakoniec skončil v konkurze, ako aj pozastaveniu prác na najväčšej zákazke – Active Zone Poprad a nezaplateniu všetkých vykonaných prác dostala do zložitej finančnej situácie, ktorú sa darí zvládať len z vysokou mierou tolerancie našich dodávateľov materiálov.

Štruktúra obratu za rok 2015 podľa jednotlivých prác:

- plynofikácie, ústredné vykurovanie, kotelne	525 tis. €
- elektroinštalácie	392tis. €
- maľby a nátery, podlahy, zateplenie budov	386tis. €
- vodoinštalácie	472 tis. €
- ostatné práce a služby	347 tis. €

## **Výkaz ziskov a strát – komentár**

Výkony spoločnosti sú takmer výhradne tvorené dodávkami stavebných prác.

Náklady – hlavnou nákladovou položkou je spotreba materiálu (rúry, kolená, odbočky z kovových alebo z plastových materiálov, armatúry, čerpadlá, káble, farby, zateplovací materiál ai.), zariadení (vodovodné batérie, vane, umývadlá, WC, pisače, radiátory a iné vykurovacie telesá, svietidlá, zásuvky, vypínače ai.) a zariadení (kotly a horáky ÚK, rozvádzače, rozdeľovače, elektroprístroje ai.). Podľa povahy vykonávaných prác a štandardu vybavenia podľa požiadaviek zákazníka sa materiálová náročnosť pohybuje v rozpätí 30 – 70% z výkonov.

Ďalšou významnou položkou sú subdodávky prác, ktoré nevykonávame vlastnými pracovníkmi buď preto, lebo sa jedná o špeciálne práce a dodávky, alebo si prenajímame živnostníkov z nášho odboru na zabezpečenie výroby pri vyššom stave zákaziek. Je to veľmi pohyblivá položka, ťažko definovať jej podiel na nákladoch.

Okrem poddodávok sú v kategórii služieb vedené aj ďalšie náklady, ako sú cestovné náhrady pri prácach mimo pravidelného pracoviska, nájomné a leasing.

Treťou najväčšou položkou sú osobné náklady. Priemerná mzda všetkých zamestnancov spoločnosti vrátane manažmentu dosiahla za rok 2015 výšku cca 787,- € mesačne, čo predstavuje nárast oproti predchádzajúcemu roku.

Ostatné nákladové položky sa pohybujú na úrovni do 2% celkových nákladov spoločnosti, ani položka odpisov, vzhľadom k tomu, že spoločnosť zatiaľ sídli v prenajatých priestoroch a pri svojej činnosti nepotrebuje drahé stroje či zariadenia, nehrá dôležitú úlohu.

## **Súvaha – komentár**

Aktíva – neobežný majetok firmy tvoria stroje a zariadenia používané pri činnosti. Jedná sa predovšetkým o stroje a motorové vozidlá. Všetky sú už v nie najlepšom technickom stave, ich využiteľnosť je rôzna podľa používaných materiálov pri inštaláciách. Spoločnosť vlastní v podstate všetky zariadenia na spájanie potrubí – zváraním (ocel, meď, rôzne plasty, kovoplasty) či šrúbovaním (pozinkovaná ocel, meď, kovoplasty).

Obežný majetok tvoria predovšetkým krátkodobé a dlhodobé pohľadávky (do uplynutia záručných lehôt stavieb), a finančné prostriedky.

Pasíva – vlastné imanie spoločnosti k 31. 12. 2015 vo výške 185 tis. € je tvorené predovšetkým základným imaním, nerozdeleným ziskom z minulých období a stratou bežného obdobia, ktorá znížila stav oproti roku 2014 o 5 tis €.

Záväzky spoločnosti sú predovšetkým z obchodného styku, sú tu však aj záväzky voči zamestnancom, ktoré budú splatné vo výplatnom termíne a k tomu prislúchajúce odvody.

## S Ú V A H A

	2010	2011	2012	2013	2014	2015
<b>Neobežný majetok</b>	<b>91451</b>	<b>72093</b>	<b>38175</b>	<b>20890</b>	<b>69708</b>	<b>1585</b>
- dlh.nehm.majetok						
- dlh.hm.majetok	91451	72093	38175	20890	69708	1585
- dlh.fin.majetok						
<b>Obežný majetok</b>	<b>1385969</b>	<b>1509422</b>	<b>1487535</b>	<b>869552</b>	<b>1107772</b>	<b>792229</b>
- zásoby	16553	57807	23560	17374	45775	16909
- dlh.pohľadávky	75658	70222	78519	95968	89377	100919
- odložená daňová pohľad.				43611	73719	81116
- krátk.pohľadávky	1144230	1318132	1260184	652532	832179	548620
- z obch.styku	1087200	1284487	1252318	624458	828687	545661
- daňové	50384	21757		25468		
- ostatné	6646	11888	7866	2606	3492	2959
- finančné účty	149528	63261	125272	60067	66722	44665
<b>Časové rozlíšenie</b>	<b>9964</b>	<b>7820</b>	<b>8270</b>	<b>51795</b>	<b>938</b>	<b>1316</b>
<b>SPOLU MAJETOK</b>	<b>1487384</b>	<b>1589335</b>	<b>1533980</b>	<b>942237</b>	<b>1178418</b>	<b>795130</b>
<b>Vlastné imanie</b>	<b>602462</b>	<b>531929</b>	<b>637584</b>	<b>374600</b>	<b>190390</b>	<b>185207</b>
Základné imanie	6900	6900	6900	6900	6900	6900
Ostatné kapitálove fondy				203361	203361	191110
Rezervný fond	1380	1380	1380	1380	1380	1380
HV min. rokov	527750	594182	523649	629304	162959	0
HV bež. Obdobia	66432	-70533	105655	-466345	-184210	-14183
<b>Závazky</b>	<b>883293</b>	<b>1057406</b>	<b>896396</b>	<b>567637</b>	<b>988028</b>	<b>609923</b>
Rezervy	31349	42315	46714	43547	12702	13191
Dlhodobé záväzky	283010	231530	214991	4184	5229	6415
Krátkodobé záväzky	447115	665299	445258	340095	786415	515987
- z obch.styku	368945	582065	374878	281099	660972	424687
- nevyf.dodávky	447	2792	197	284		
- voči spoločníkom	3101	3182	3163	2970	12286	2261
- voči zamestnancom	36087	34620	30469	33935	31400	27008
- zo soc.zab.	20559	20445	18478	18380	48142	15924
- daňové	11624	20850	18073	3427	30584	41057
- ostatné	6352	1345			3031	5050
-krát.rezervy					30108	27131
Krátkodobé fin.výpomoci			7943	7943	7943	7943
Bankové úvery	121819	118262	181490	171868	145631	39256
<b>Časové rozlíšenie</b>	<b>1629</b>					
<b>SPOLU VI a záväzky</b>	<b>1487384</b>	<b>1589335</b>	<b>1533980</b>	<b>942237</b>	<b>1178418</b>	<b>795130</b>

## VÝSLEDOKA

	2010	2011	2012	2013	2014	2015
Tržby z predaja tovaru			44			
Náklady na obstaranie predaného tovaru			44			
Výroba	2808408	2723521	3027489	1728146	1766483	1869506
Výrobná spotreba	1969033	2036189	2149053	1307526	1192591	1280514
- z toho : spotreba mat., en.,ost.n.dodávok	1214572	1393099	1354781	791569	878033	808405
služby	754461	643090	794272	515957	314558	472109
zmena stavu vnútroorg.zásob	1014					
Pridaná hodnota	840389	687332	878436	420620	573892	588992
Osobné náklady	667901	671515	683206	629736	598226	557427
- z toho: mzdy	483422	491425	498556	455270	431496	405408
soc. poistenie	166997	167257	172395	160699	150615	139664
sociálne náklady	17482	12833	12255	13767	16115	15355
Dane a poplatky	5014	5077	7858	6364	5116	4880
Odpisy	65425	49805	38301	17285	12231	7073
Tržby z predaja DM a materiálu	4568	31604	12301	8529	3677	41300
ZC predaného DM a materiálu	4083	30070	11086	8505	3638	61889
Tvorba a zúct. opravných položiek	-1329	15495	-1291	228737	137288	-1082
ost.výnosy z hosp.činnosti	6018	2253	10404	105432	4543	168432
ost. náklady z hosp. činnosti	11965	20556	18870	136830	16934	175531
<b>HV z hosp. činnosti</b>	<b>97916</b>	<b>-71329</b>	<b>143111</b>	<b>-492876</b>	<b>-191321</b>	<b>-6994</b>
Finančné výnosy	300	70	282	996	2	485
Finančné náklady	13031	10586	13529	20832	20120	12190
<b>HV z fin. činnosti</b>	<b>-12731</b>	<b>-10516</b>	<b>-13247</b>	<b>-19836</b>	<b>-20118</b>	<b>-11705</b>
<b>HV z bežnej činnosti</b>	<b>85185</b>	<b>-81845</b>	<b>129864</b>	<b>-512712</b>	<b>-211439</b>	<b>-18699</b>
daň z príjmov splatná a odložená	18753	-11312	24209	-46367	-27229	-4516
<b>HV z bež.činnosti po zdanení</b>	<b>66432</b>	<b>-70533</b>	<b>105655</b>	<b>-466345</b>	<b>-184210</b>	<b>-14183</b>
HV z mim. činnosti po zdanení						
<b>HV ZA ÚČT. OBDOBIE PO ZDANENÍ</b>	<b>66432</b>	<b>-70533</b>	<b>105655</b>	<b>-466345</b>	<b>-184210</b>	<b>-14183</b>

### Návrh na vysporiadanie hospodárskeho výsledku spoločnosti - straty

Predseda valného zhromaždenia navrhuje vyrovnať vykázanú stratu spoločnosti vo výške 14 182,56 EUR:

- strata bude vysporiadaná z rezervného fondu a kapitálových vkladov spoločníkov nasledovne:

- EUR 1 380,- bude preúčtované na účet 421 000 /zákonný rezervný fond
- EUR 4 267,52 bude preúčtované na účet 413 001 /úhrada straty z kap.vkladu Ing. Kurilla
- EUR 4 267,52 bude preúčtované na účet 413 002 /úhrada straty z kap.vkladu Ing.Paločku
- EUR 4 267,52 bude preúčtované na účet 413 003 /úhrada straty z kap.vkladu F.Bañasa



Ing. Jozef Kurilla