

Poznámky k účtovnej závierke zostavenej k 31.12.2015

I. VŠEOBECNÉ INFORMÁCIE

Názov a sídlo:

TEAM INDUSTRIES, s.r.o.
Vaňovská 1189
038 53 Turany

Spoločnosť Team Industries, s. r.o.. (ďalej len spoločnosť) bola založená 29.06.2001 a do obchodného registra bola zapísaná 03. 09. 2001 (Obchodný register Okresného súdu Žilina v Žiline, oddiel Sro., vložka 13081/L), IČO 36 400 629.

Opis vykonávanej činnosti Spoločnosti

- kovanie, lisovanie, razenie a valcovanie kovov, prášková metalurgia
- frézovanie, sústruženie a iné obrábanie kovov
- povrchová úprava kovov
- administratívne služby
- vedenie účtovníctva
- činnosť podnikateľských, organizačných a ekonomických poradcov
- prenájom hnutelných vecí

Neobmedzené ručenie

Spoločnosť nie je neobmedzene ručiacim spoločníkom v iných spoločnostiach podľa §56 ods. 5 Obchodného zákonníka.

Dátum schválenia účtovnej závierky za predchádzajúce účtovné obdobie

Účtovná závierka Spoločnosti k 31. decembru 2013, za predchádzajúce účtovné obdobie, bola schválená valným zhromaždením Spoločnosti dňa 30.5.2014.

Právny dôvod na zostavenie účtovnej závierky

Účtovná závierka Spoločnosti k 31.12.2015 je zostavená ako riadna účtovná závierka podľa § 17 ods. 6 zákona NR SR č. 431/2002 Z.z. o účtovníctve v znení neskorších predpisov (ďalej len „zákon o účtovníctve“) za účtovné obdobie od 1.1.2015 do 31.12.2015.

Údaje o skupine

Spoločnosť TEAM INDUSTRIES, s. r. o. je vlastnená spoločnosťami TEAM INDUSTRIES N. V., so sídlom Jacques Parijslaan 8, Evergem, Belgické kráľovstvo a TEAM LASERPRESS N.V. Jacques Parijslaan 8, Evergem, Belgické kráľovstvo. Spoločnosť TEAM INDUSTRIES, s.r.o. sa zahrňuje do konsolidovanej účtovnej závierky spoločnosti TEAM INDUSTRIES INTERNATIONAL S.A., so sídlom 25C Boulevard Royal, L-2449 Luxembourg, Luxemburské kráľovstvo. Tieto konsolidované účtovné závierky je možné dostať priamo v sídle materskej spoločnosti, resp. National Bank of Belgium, Berlaimontlaan 18, 1000 Brussels, Belgické kráľovstvo.

Dňa 23.6.2013 vznikla spoločnosť TEAM C s.r.o., neskôr premenovaná na Matec Slovakia s.r.o., pričom 100 % vlastníkom bola spoločnosť TEAM INDUSTRIES N.V. až do 11.12.2014. Od 12.12.2014 je jediným vlastníkom spoločnosti Matec Slovakia s.r.o. spoločnosť Matec GmbH

Počet zamestnancov

Názov položky	Stav k 31.12.2015	Stav k 31.12.2014
Priemerný prepočítaný počet zamestnancov	299	298
Stav zamestnancov ku dňu, ku ktorému sa zostavuje účtovná zvierka, z toho:	288	291
počet vedúcich zamestnancov	12	12

Dátum schválenia audítora Spoločnosti

Valné zhromaždenie Spoločnosti schválilo dňa 30.5.2015 spoločnosť VGD - Avos, s.r.o. ako audítora účtovnej závierky za finančný rok končiaci 31.12.2015.

Orgány Spoločnosti

V mene spoločnosti konajú vždy dvaja konatelia spoločne. Písomnosti zakladajúce práva a povinnosti spoločnosti podpisujú konatelia tak, že k vytlačenému alebo napísanému obchodnému menu spoločnosti pripoja konatelia svoje vlastnoručné podpisy.

Konatelia: Walter Dumarey
Lieven Coelus
Geert De Cocker
Paul Ryckaert Vznik funkcie 17.05.2012 Skončenie funkcie: 29.06.2015
Ing. Vladimír Matela Vznik funkcie: 14.03.2013 Skončenie funkcie: 29.06.2015
Michael Verellen Vznik funkcie: 29.06.2015

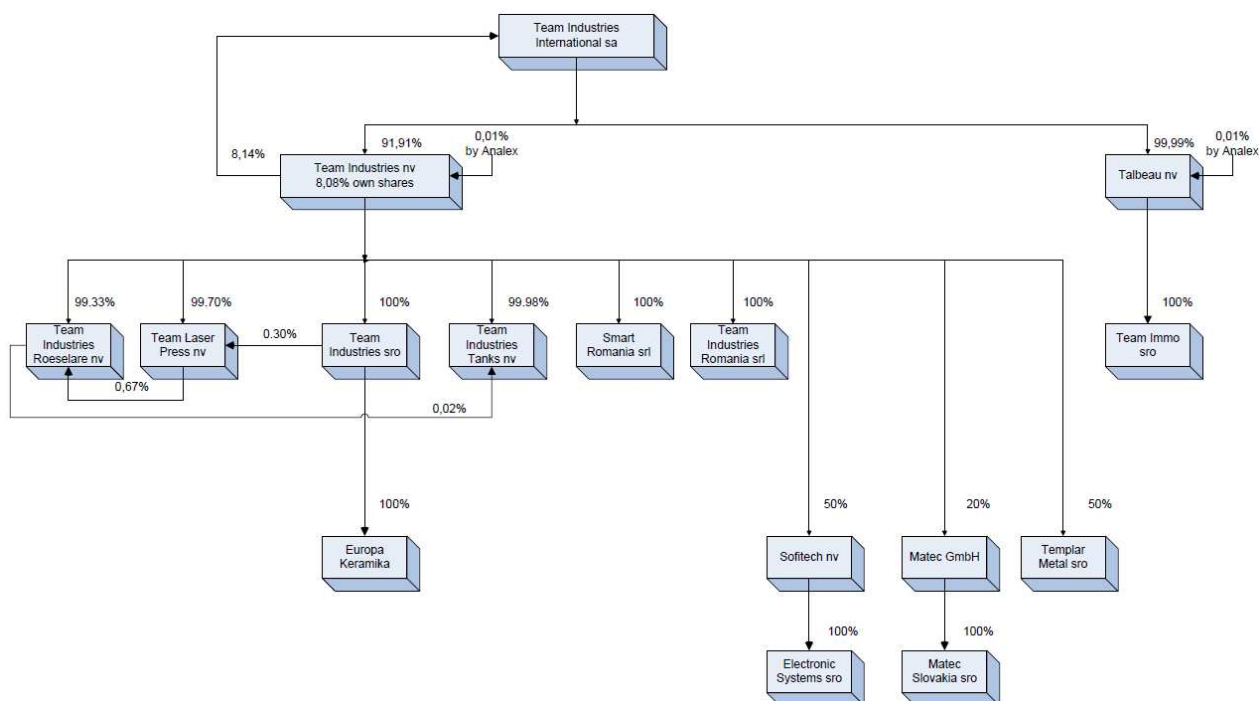
Štruktúra Spoločnosti k 31.12.20152015:

Spoločník, akcionár	Výška podielu na základnom imaní		Podiel na hlasovacích právach v %	Iný podiel na ostatných položkách VI ako na ZI v %
	absolútne	v %		
TEAM INDUSTRIES N.V.	5.555.268	100%	0%	0
	0	0%	0%	0
	0	0%	0%	0
	0	0%	0%	0
	0	0%	0%	0
	0	0%	0%	0
	0	0%	0%	0
Spolu	5.555.268	100%	0%	0

Zmeny v štruktúre Spoločnosti v priebehu roka 2015:

Spoločník, akcionár do dňa zmeny v štruktúre spoločníkov, akcionárov	Dátum zmeny	Výška podielu na základnom imaní		Podiel na hlasovacích právach v %	Iný podiel na ostatných položkách VI ako na ZI v %
		absolútne	v %		
TEAM LASERPRESS N.V.	21.12.2015	-2.119.930	-38%	-38%	0
TEAM INDUSTRIES N.V.	21.12.2015	2.119.930	38%	38%	0
		0	0%	0%	0
		0	0%	0%	0
		0	0%	0%	0
		0	0%	0%	0
		0	0%	0%	0
		0	0%	0%	0
Spolu	x	0	0%	0%	0

Štruktúra spoločnosti:



II. INFORMÁCIE O PRIJATÝCH POSTUPOCH

a) Východiská pre zostavenie účtovnej závierky

Účtovná závierka Spoločnosti bola zostavená za predpokladu nepretržitého trvania jej činnosti v súlade so zákonom o účtovníctve platným v Slovenskej republike a nadväzujúcimi postupmi účtovania.

Účtovníctvo vedie Spoločnosť na základe dodržania časovej a vecnej súvislosti nákladov a výnosov. Za základ sa berú všetky náklady a výnosy, ktoré sa vzťahujú na účtovné obdobie bez ohľadu na dátum ich platenia.

Peňažné údaje v účtovnej závierke sú uvedené v celých EUR, pokiaľ nie je určené inak.

Účtovné metódy a všeobecné účtovné zásady Spoločnosť aplikovala konzistentne s predchádzajúcim účtovným obdobím.

b) Dlhodobý nehmotný a dlhodobý hmotný majetok

Dlhodobý majetok nakupovaný sa oceňuje obstarávacou cenou, ktorá zahŕňa cenu obstarania a náklady súvisiace s obstaraním (clo, prepravu, montáž, poistné a pod.). Súčasťou obstarávacej ceny od 1. januára 2003 nie sú úroky z cudzích zdrojov ani realizované kurzové rozdiely, ktoré vznikli do momentu uvedenia dlhodobého majetku do používania.

Súčasťou obstarávacej ceny dlhodobého nehmotného majetku nie sú od 1. júla 2010 úroky z cudzích zdrojov, ktoré vznikli do momentu zaradenia dlhodobého nehmotného majetku do používania.

Dlhodobý majetok vytvorený vlastnou činnosťou sa oceňuje vlastnými nákladmi. Vlastnými nákladmi sú všetky priame náklady vynaložené na výrobu alebo inú činnosť a nepriame náklady, ktoré sa vzťahujú na výrobu alebo inú činnosť.

Odpisy ostatného dlhodobého nehmotného majetku sú stanovené vychádzajúc z predpokladanej doby jeho používania a predpokladaného priebehu jeho opotrebenia. Odpisovať sa začína v mesiaci zaradenia majetku do používania. Nehmotný majetok, ktorého obstarávacia cena (resp. vlastné náklady) je 2 400 EUR a nižšia, sa odpisuje jednorazovo pri uvedení do používania. Predpokladaná doba používania, metóda odpisovania a odpisová sadzba sú uvedené v nasledujúcej tabuľke:

	Predpokladaná doba používania v rokoch	Metóda odpisovania	Ročná odpisová sadzba v %
Softvér	5	lineárna	20

Odpisy dlhodobého hmotného majetku sú stanovené vychádzajúc z predpokladanej doby jeho používania a predpokladaného priebehu jeho opotrebenia. Odpisovať sa začína v mesiaci zaradenia majetku do používania. Hmotný majetok, ktorého obstarávacia cena (resp. vlastné náklady) je 1 700 EUR a nižšia, sa odpisuje jednorazovo pri uvedení do používania. Pozemky sa neodpisujú. Predpokladaná doba používania, metóda odpisovania a odpisová sadzba sú uvedené v nasledujúcej tabuľke:

	Predpokladaná doba používania v rokoch	Metóda odpisovania	Ročná odpisová sadzba v %
Stavby	12, 20	lineárna	8,33% a 5%

Stroje, prístroje a zariadenia	5 až 12	lineárna	8,33% až 20%
Dopravné prostriedky	3	leasing	33,33%

c) Dlhodobý finančný majetok

Dlhodobý finančný majetok sa preceňuje metódou vlastného imania.

d) Zásoby

Zásoby sa oceňujú nižšou z nasledovných hodnôt: obstarávacou cenou (nakupované zásoby) / vlastnými nákladmi (zásoby vytvorené vlastnou činnosťou) alebo čistou realizačnou hodnotou.

Obstarávacia cena zahŕňa cenu zásob a náklady súvisiace s obstaraním (clo, prepravu, poistné, provízie, skonto a pod.). Úroky z cudzích zdrojov nie sú súčasťou obstarávacej ceny. Nakupované zásoby sa oceňujú štandardnými cenami, ktoré sú odvodené z obstarávacích cien nakupovaných materiálov.

Vlastné náklady zahŕňajú priame náklady (priamy materiál, priame mzdy a ostatné priame náklady) a časť nepriamych nákladov bezprostredne súvisiacich s vytvorením zásob vlastnou činnosťou (výrobná réžia). Výrobná réžia sa do vlastných nákladov zahŕňa v závislosti od stupňa rozpracovanosti týchto zásob. Správna réžia a odbytové náklady nie sú súčasťou vlastných nákladov. Súčasťou vlastných nákladov nie sú úroky z cudzích zdrojov.

Čistá realizačná hodnota je predpokladaná predajná cena znížená o predpokladané náklady na ich dokončenie a o predpokladané náklady súvisiace s ich predajom.

Zníženie hodnoty zásob sa upravuje vytvorením opravnej položky k zásobám.

e) Zákazková výroba

Ak výsledok zo zákazkovej výroby je možné spoľahlivo odhadnúť a existuje predpoklad, že zákazka nebude stratová, výnosy a náklady pripadajúce na účtovné obdobie sa účtujú metódou stupňa dokončenia, pričom stupeň dokončenia zákazky sa zisťuje kumulatívne ku dňu, ku ktorému sa zostavuje účtovná závierka ako.

pomer skutočne vynaložených nákladov na zákazkovú výrobu za vykonanú prácu a aktualizovaného rozpočtu celkových nákladov na zákazkovú výrobu,

Náklady na zákazku sa vykážu v období, v ktorom vznikli. Náklady vynaložené v bežnom roku a súvisiace s budúcou činnosťou na zákazke sa nezahrnú do výpočtu stupňa dokončenia.

f) Pohľadávky

Pohľadávky sa pri ich vzniku oceňujú ich menovitou hodnotou. Opravná položka sa vytvára k pochybným a nedobytným pohľadávkam, kde existuje riziko nevyžiteľnosti pohľadávok.

Ak je zostatková doba splatnosti pohľadávky dlhšia než jeden rok, vytvára sa opravná položka, ktorá predstavuje rozdiel medzi menovitou a súčasnou hodnotou pohľadávky. Súčasná hodnota pohľadávky sa počíta ako súčet súčinov budúcich peňažných príjmov a príslušných diskontných faktorov.

g) Finančné účty

Peňažné prostriedky a ceniny sa oceňujú ich menovitou hodnotou.

h) Náklady budúcich období a príjmy budúcich období

Náklady budúcich období a príjmy budúcich období sú vykázané vo výške, ktorá je potrebná na dodržanie zásady vecnej a časovej súvislosti s účtovným obdobím.

i) Opravné položky

Opravné položky sa tvoria na základe zásady opatrnosti, ak je opodstatnené predpokladať, že došlo k zníženiu hodnoty majetku oproti jeho oceneniu v účtovníctve. Opravná položka sa účtuje v sume opodstatneného predpokladu zníženia hodnoty majetku oproti jeho oceneniu v účtovníctve.

j) Rezervy

Rezerva je záväzok predstavujúci existujúcu povinnosť Spoločnosti, ktorá vznikla z minulých udalostí a je pravdepodobné, že v budúcnosti zníži jej ekonomické úžitky. Rezervy sú záväzky s neurčitým časovým vymedzením alebo výškou a oceňujú sa odhadom v sume potrebnej na splnenie existujúcej povinnosti ku dňu, ku ktorému sa zostavuje účtovná závierka.

Tvorba rezervy sa účtuje na vecne príslušný nákladový alebo majetkový účet, ku ktorému záväzok prislúcha. Použitie rezervy sa účtuje na ľarchu vecne príslušného účtu rezerv so súvzťažným zápisom v prospech vecne príslušného účtu záväzkov. Rozpustenie nepotrebné rezervy alebo jej časti sa účtuje opačným účtovným zápisom ako sa účtovala tvorba rezervy.

k) Záväzky

Záväzky pri ich vzniku sa oceňujú menovitou hodnotou. Záväzky pri ich prevzatí sa oceňujú obstarávacou cenou. Ak sa pri inventarizácii zistí, že suma záväzkov je iná ako ich výška v účtovníctve, uvedú sa záväzky v účtovníctve a v účtovnej závierke v tomto zistenom ocenení.

l) Zamestnanecké požitky

Platy, mzdy, príspevky do štátnych dôchodkových a poisťných fondov, platená ročná dovolenka a platená zdravotná dovolenka, bonusy a ostatné nepeňažné požitky (napr. zdravotná starostlivosť) sa účtujú v účtovnom období, s ktorým vecne a časovo súvisia.

m) Splatná daň z príjmu

Daň z príjmov sa účtuje do nákladov Spoločnosti v období vzniku daňovej povinnosti a v priloženom výkaze ziskov a strát Spoločnosti je vypočítaná zo základu vyplývajúceho z hospodárskeho výsledku pred zdanením, ktorý bol upravený o pripočítateľné a odpočítateľné položky z titulu trvalých a dočasných úprav daňového základu a umorenia straty. Daňový záväzok je uvedený po znížení o preddavky na daň z príjmov, ktoré Spoločnosť uhradila v priebehu roka. V prípade, že uhradené preddavky na daň z príjmu v priebehu roka sú vyššie ako daňová povinnosť za tento rok, Spoločnosť vykazuje výslednú daňovú pohľadávku.

n) Odložená daň z príjmu

Odložená daň z príjmu vyplýva z:

- rozdielov medzi účtovnou hodnotou majetku a účtovnou hodnotou záväzkov vykázanou v súvahe a ich daňovou základňou,
- možnosti umorovať daňovú stratu v budúcnosti, pod ktorou sa rozumie možnosť odpočítať daňovú stratu od základu dane v budúcnosti,
- možnosti previesť nevyužitú daňovú odpočty a iné daňové nároky do budúcich období.

Účtovanie o odloženej dani sa nevzťahuje na goodwill alebo záporný goodwill pri jeho prvotnom zaúčtovaní. Účtovanie o odloženej dani sa vzťahuje na dočasný rozdiel ku goodwillu alebo zápornému goodwillu, ktorý vznikol po jeho prvotnom zaúčtovaní, napríklad z dôvodu rôznych daňových odpisov a

úctovných odpisov, ak pri prvotnom účtovaní goodwillu alebo záporného goodwillu nevznikol dočasný rozdiel.

K odpočítateľnému dočasnému rozdielu a zdaniteľnému dočasnému rozdielu k majetku a záväzku sa neúčtuje ani odložená daňová pohľadávka ani odložený daňový záväzok pri prvotnom zaúčtovaní majetku alebo záväzku v účtovníctve, ak v čase prvotného zaúčtovania nemá tento účtovný prípad vplyv ani na výsledok hospodárenia ani na základ dane a zároveň nejde o účtovný prípad vznikajúci u kupujúceho pri kúpe podniku alebo časti podniku, u prijímateľa vkladu pri vklade podniku alebo časti podniku alebo u nástupníckej účtovnej jednotke pri zlúčení, splynutí alebo rozdelení. K tomuto odpočítateľnému dočasnému rozdielu a zdaniteľnému dočasnému rozdielu sa odložená daňová pohľadávka a odložený daňový záväzok neúčtujú ani v nasledujúcich účtovných obdobiach.

Odložená daňová pohľadávka sa účtuje iba do takej výšky, do akej je pravdepodobné, že bude možné dočasné rozdiely vyrovať voči budúcemu základu dane.

Pri výpočte odloženej dane sa použije sadzba dane z príjmov, o ktorej sa predpokladá, že bude platiť v čase vyrovnania odloženej dane.

o) Výdavky budúcich období a výnosy budúcich období

Výdavky budúcich období a výnosy budúcich období sú vykázané vo výške, ktorá je potrebná na dodržanie zásady vecnej a časovej súvislosti s účtovným obdobím.

p) Leasing (Spoločnosť je nájomca)

Finančný leasing. Finančný leasing je obstaranie dlhodobého hmotného majetku na základe nájomnej zmluvy s dojednaným právom kúpy prenajatej veci za dohodnuté platby počas dohodnutej doby nájmu tohto majetku. Súčasťou dohodnutých platieb je aj kúpna cena, za ktorú na konci dohodnutej doby prechádza vlastnícke právo k prenajatému majetku z prenajímateľa na nájomcu. Dohodnutá doba nájmu je najmenej 60% doby odpisovania podľa daňových predpisov, nie však menej ako 3 roky. V prípade nájmu pozemku je doba nájmu najmenej 60% doby odpisovania hmotného majetku zaradeného do odpisovacej skupiny 4. Každá platba nájomného je alokovaná medzi splátku istiny a finančné náklady, ktoré sú vypočítané metódou efektívnej úrokovej miery. Finančné náklady sa vykazujú ako úroky.

Finančný leasing sa aktivuje v účtovníctve nájomcu v deň prijatia majetku na príslušný účet majetku so súvzťažným zápisom v prospech záväzkov z nájmu v ocenení, ktoré sa rovná celkovej výške dohodnutých platieb znížených o nerealizované finančné náklady. Majetok obstaraný formou finančného prenájmu sa odpisuje v účtovníctve nájomcu.

q) Cudzía mena

Majetok a záväzky vyjadrené v cudzej mene (okrem preddavkov prijatých a poskytnutých) sa prepočítavajú na eurá referenčným výmenným kurzom určeným a vyhláseným Európskou centrálnou bankou alebo Národnou bankou Slovenska v deň predchádzajúci dňu uskutočnenia účtovného prípadu alebo v deň, ku ktorému sa zostavuje účtovná závierka. Vzniknuté kurzové rozdiely sa účtujú s vplyvom na výsledok hospodárenia.

r) Vykazovanie výnosov

Výnosy z predaja výrobkov sa vykazujú v momente prenosu rizika a vlastníctva výrobku, obvykle po dodávke. Ak sa Spoločnosť zaviazala dopraviť výrobky na určité miesto, výnosy sa vykazujú v momente doručenia výrobku do cieľového miesta.

Výnosy z predaja služieb sa vykazujú v účtovnom období, v ktorom boli služby poskytnuté s ohľadom na stav rozpracovanosti danej služby. Tento je zistený na základe skutočne poskytnutých služieb ako pomernej časti k celkovému rozsahu dohodnutých služieb.

Výnosy sa vykazujú po odpočítaní dane z pridanej hodnoty, zliav a zrážok (rabaty, bonusy, skontá, dobropisy a pod.).

III. INFORMÁCIE, KTORÉ DOPLŇUJÚ A VYSVETĽUJÚ POLOŽKY SÚVAHY

AKTÍVA

- Dlhodobý nehmotný majetok

Prehľad pohybu dlhodobého nehmotného majetku za bežné účtovné obdobie je uvedený nižšie:

Dlhodobý nehmotný majetok	Aktivované náklady na vý- voj	Softvér	Oceniiteľné práva	Goodwill	Ostatný DNM	Obstarávaný DNM	Poskytnuté preddavky na DNM	Spolu
Prvotné ocenenie								
Stav k 1.1.2015	0	242.709	0	0	0	46.025	0	288.734
Prírastky	0	0	0	0	0	8.700	0	8.700
Úbytky	0	0	0	0	0	0	0	0
Presuny	0	0	0	0	0	0	0	0
Stav k 31.12.2015	0	242.709	0	0	0	54.725	0	297.434
Oprávky								
Stav k 1.1.2015	0	240.169	0	0	0	0	0	240.169
Prírastky	0	2.540	0	0	0	0	0	2.540
Úbytky	0	0	0	0	0	0	0	0
Presuny	0	0	0	0	0	0	0	0
Stav k 31.12.2015	0	242.709	0	0	0	0	0	242.709
Opravné položky								
Stav k 1.1.2015	0	0	0	0	0	0	0	0
Prírastky	0	0	0	0	0	0	0	0
Úbytky	0	0	0	0	0	0	0	0
Presuny	0	0	0	0	0	0	0	0
Stav k 31.12.2015	0	0	0	0	0	0	0	0
Zostatková hodnota								
Stav k 1.1.2015	0	2.540	0	0	0	46.025	0	48.565
Stav k 31.12.2015	0	0	0	0	0	54.725	0	54.725

Spoločnosť Team Industries s.r.o. v roku 2013 obstarala softvér pre engineering - TPV 2000, ktorý ešte zatiaľ nebol zaradený

Informácie za predchádzajúce účtovné obdobie sú uvedené v nasledujúcej tabuľke:

Dlhodobý nehmotný majetok	Aktivované náklady na vývoj	Softvér	Oceniteľné práva	Goodwill	Ostatný DNM	Obstarávaný DNM	Poskytnuté preddavky na DNM	Spolu
Prvotné ocenenie								
Stav k 1.1.2014	0	250.629	0	0	0	46.025	0	296.654
Prírastky	0	0	0	0	0	0	0	0
Úbytky	0	7.920	0	0	0	0	0	7.920
Presuny	0	0	0	0	0	0	0	0
Stav k 31.12.2014	0	242.709	0	0	0	46.025	0	288.734
Oprávky								
Stav k 1.1.2014	0	243.014	0	0	0	0	0	243.014
Prírastky	0	5.075	0	0	0	0	0	5.075
Úbytky	0	7.920	0	0	0	0	0	7.920
Presuny	0	0	0	0	0	0	0	0
Stav k 31.12.2014	0	240.169	0	0	0	0	0	240.169
Opravné položky								
Stav k 1.1.2014	0	0	0	0	0	0	0	0
Prírastky	0	0	0	0	0	0	0	0
Úbytky	0	0	0	0	0	0	0	0
Presuny	0	0	0	0	0	0	0	0
Stav k 31.12.2014	0	0	0	0	0	0	0	0
Zostatková hodnota								
Stav k 1.1.2014	0	7.615	0	0	0	46.025	0	53.640
Stav k 31.12.2014	0	2.540	0	0	0	46.025	0	48.565

- Dlhodobý hmotný majetok

Prehľad pohybu dlhodobého hmotného majetku za bežné účtovné obdobie je uvedený nižšie:

Dlhodobý hmotný majetok	Pozemky	Stavby	Samostatné hnutelné veci a súbory hnutelných vecí	Pestovateľské celky trvalých porastov	Základné stádo a ťažné zvieratá	Ostatný DHM	Obstarávaný DHM	Poskytnuté preddavky na DHM	Spolu
Prvotné ocenenie									
Stav k 1.1.2015	35.193	2.158.666	6.954.125	0	0	0	205.046	437.367	9.790.397
Prírastky	0	11.771	938.200	0	0	0	2.603.305	51.705	3.604.981
Úbytky	0	29.099	18.035	0	0	0	2.525.790	482.324	3.055.248
Presuny	0	4.672	88.793	0	0	0	-88.793	0	4.672
Stav k 31.12.2015	35.193	2.146.010	7.963.083	0	0	0	193.768	6.748	10.344.802
Oprávky									
Stav k 1.1.2015	0	874.771	5.232.213	0	0	0	0	0	6.106.984
Prírastky	0	1.009.167	518.521	0	0	0	0	0	1.527.688
Úbytky	0	903.870	18.035	0	0	0	0	0	921.905
Presuny	0	0	0	0	0	0	0	0	0
Stav k 31.12.2015	0	980.068	5.732.699	0	0	0	0	0	6.712.767
Opravné položky									
Stav k 1.1.2015	0	0	0	0	0	0	0	0	0
Prírastky	0	0	0	0	0	0	0	0	0
Úbytky	0	0	0	0	0	0	0	0	0
Presuny	0	0	0	0	0	0	0	0	0
Stav k 31.12.2015	0	0	0	0	0	0	0	0	0
Zostatková hodnota									
Stav k 1.1.2015	35.193	1.283.895	1.721.912	0	0	0	205.046	437.367	3.683.413
Stav k 31.12.2015	35.193	1.165.942	2.230.384	0	0	0	193.768	6.748	3.632.035

K prírastkom dlhodobého majetku v priebehu účtovného obdobia vo výške 1.033 tis. EUR pripadá najmä na obstaranie a zaradenie TLC 5030 T TRUMPF laserového rezacieho stroja v obstarávacej cene 314 tis. EUR, strojov na opracovanie nakúpených od spol. Analex NV v hodnote 244 tis. EUR, mokrej lakovne v Lipanoch za 193 tis. EUR, vybavenie pracovísk v halách regálmi a žeriavom 23 tis. EUR, manipulačné vozíky 86 tis. EUR, čistiace zariadenie, 7,7 tis. EUR, zväračky a príslušenstvo v hodnote 27,6 tis. EUR, filtračné zariadenie, chladenie, ohrievanie 115 tis. EUR, ostatné vybavenie ako transportná paleta, forma na odlievanie, zariadenie na výplach nádrží, upínanie nástrojov 48 tis. EUR

Hodnotu obstarávaného DHM tvoria ostatné otvorené investičné projekty vo výške 206 tis.EUR.

Spoločnosť v dôsledku predaja budovy Erste Grou Immorent účtovala o vyradení technického zhodnotenia prenajatej budovy vo výške 54 tis. EUR.

Informácie za predchádzajúce účtovné obdobie sú uvedené v nasledujúcej tabuľke:

Dlhodobý hmotný majetok	Pozemky	Stavby	Samostatné hnutelné veci a súbory hnutelných vecí	Pestovateľské celky trvalých porastov	Základné stádo a ťažné zvieratá	Ostatný DHM	Obstarávaný DHM	Poskytnuté preddavky na DHM	Spolu
Prvotné ocenenie									
Stav k 1.1.2014	35.193	2.128.863	6.806.691	0	0	0	88.094	394.221	9.453.062
Prírastky	0	29.340	467.625	0	0	0	153.313	57.154	707.432
Úbytky	0	0	356.089	0	0	0	0	14.008	370.097
Presuny	0	463	35.898	0	0	0	-36.361	0	0
Stav k 31.12.2014	35.193	2.158.666	6.954.125	0	0	0	205.046	437.367	9.790.397
Oprávky									
Stav k 1.1.2014	0	758.664	5.094.586	0	0	0	0	0	5.853.250
Prírastky	0	116.107	493.716	0	0	0	0	0	609.823
Úbytky	0	0	356.089	0	0	0	0	0	356.089
Presuny	0	0	0	0	0	0	0	0	0
Stav k 31.12.2014	0	874.771	5.232.213	0	0	0	0	0	6.106.984
Opravné položky									
Stav k 1.1.2014	0	0	0	0	0	0	0	0	0
Prírastky	0	0	0	0	0	0	0	0	0
Úbytky	0	0	0	0	0	0	0	0	0
Presuny	0	0	0	0	0	0	0	0	0
Stav k 31.12.2014	0	0	0	0	0	0	0	0	0
Zostatková hodnota									
Stav k 1.1.2014	35.193	1.370.199	1.712.105	0	0	0	88.094	394.221	3.599.812
Stav k 31.12.2014	35.193	1.283.895	1.721.912	0	0	0	205.046	437.367	3.683.413

Informácie o záložnom práve prípadne obmedzenom práve disponovať s dlhodobým hmotným majetkom:

Dlhodobý hmotný majetok	Hodnota k 31.12.2015	Hodnota k 31.12.2014
Dlhodobý hmotný majetok, na ktorý je zriadené záložné právo	0	0
Dlhodobý hmotný majetok, pri ktorom má účtovná jednotka obmedzené právo s ním nakladať	0	0

Informácie za predchádzajúce účtovné obdobie sú uvedené v nasledujúcej tabuľke:

Dlhodobý finančný majetok	Podielové CP a podiely v prepojených ÚJ	Podielové CP a podiely s podielovou účasťou orkom prepojených ÚJ	Ostatné realizovateľné cenné papiere	Pôžičky prepojeným ÚJ	Pôžičky v rámci podielovej účasti okrem prepojených ÚJ	Ostatné pôžičky	Dlhové CP a Ostatný DFM	Pôžičky a ostatný DFM s dobou splatnosti najviac jeden rok	Účty v bankách s dobou viazanosti dlhšou ako jeden rok	Obstarávaný DFM	Poskytnuté preddavky na DFM	Spolu
Prvotné ocenenie												
Stav k 1.1.2014	46.819	0	0	0	0	0	0	7.313	0	0	0	54.132
Prírastky	0	0	0	0	0	0	0	0	0	0	0	0
Úbytky	19.198	0	0	0	0	0	0	0	0	0	0	19.198
Presuny	0	0	0	0	0	0	0	0	0	0	0	0
Stav k 31.12.2014	27.621	0	0	0	0	0	0	7.313	0	0	0	34.934
Opravné položky												
Stav k 1.1.2014	0	0	0	0	0	0	0	0	0	0	0	0
Prírastky	0	0	0	0	0	0	0	0	0	0	0	0
Úbytky	0	0	0	0	0	0	0	0	0	0	0	0
Presuny	0	0	0	0	0	0	0	0	0	0	0	0
Stav k 31.12.2014	0	0	0	0	0	0	0	0	0	0	0	0
Účtovná hodnota												
Stav k 1.1.2014	46.819	0	0	0	0	0	0	7.313	0	0	0	54.132
Stav k 31.12.2014	27.621	0	0	0	0	0	0	7.313	0	0	0	34.934

Informácie o záložnom práve prípadne obmedzenom práve disponovať s dlhodobým finančným majetkom:

Dlhodobý finančný majetok	Hodnota k 31.12.2015	Hodnota k 31.12.2014
Dlhodobý finančný majetok, na ktorý je zriadené záložné právo	0	0
Dlhodobý finančný majetok, pri ktorom má účtovná jednotka obmedzené právo s ním nakladať	0	0

Účtami v bankách s dobou viazanosti dlhšou ako jeden rok môže Spoločnosť voľne disponovať.

Rozhodujúci vplyv, spoločný rozhodujúci vplyv a podstatný vplyv

Spoločnosť má určitý dlhodobý finančný majetok umiestnený v iných účtovných jednotkách, kde prostredníctvom tohto umiestnenia Spoločnosť vykonáva rozhodujúci vplyv, spoločný rozhodujúci vplyv alebo podstatný vplyv.

Výška vlastného imania k 31.12.2015, výsledok hospodárenia za bežné účtovné obdobie a iné informácie o týchto účtovných jednotkách sú uvedené v nasledujúcej tabuľke:

Obchodné meno a sídlo	Podiel na ZI v %	Podiel na iných zložkách vlastného imania v %	Výška vlastného imania	Výsledok hospodárenia	Účtovná hodnota DFM
Rozhodujúci vplyv					
Europa Keramika	100%	0%	58.545	-1.681	22.284
	0%	0%	0	0	0
	0%	0%	0	0	0
	0%	0%	0	0	0
	0%	0%	0	0	0
Spoločný rozhodujúci vplyv					
	0%	0%	0	0	0
	0%	0%	0	0	0
	0%	0%	0	0	0
	0%	0%	0	0	0
	0%	0%	0	0	0
Podstatný vplyv					
	0%	0%	0	0	0
	0%	0%	0	0	0
	0%	0%	0	0	0
	0%	0%	0	0	0
	0%	0%	0	0	0
Spolu	x	x	x	x	22.284

Informácie za predchádzajúce účtovné obdobie sú uvedené v nasledujúcej tabuľke:

Obchodné meno a sídlo	Podiel na ZI v %	Podiel na iných zložkách vlastného imania v %	Výška vlastného imania	Výsledok hospodárenia	Účtovná hodnota DFM
Rozhodujúci vplyv					
Europa Keramika	100%	0%	63.881	370	27.621
0	0%	0%	0	0	0
0	0%	0%	0	0	0
0	0%	0%	0	0	0
0	0%	0%	0	0	0
Spoločný rozhodujúci vplyv					
	0%	0%	0	0	0
	0%	0%	0	0	0
	0%	0%	0	0	0
	0%	0%	0	0	0
	0%	0%	0	0	0
Podstatný vplyv					
	0%	0%	0	0	0
	0%	0%	0	0	0
	0%	0%	0	0	0
	0%	0%	0	0	0
	0%	0%	0	0	0
Spolu	x	x	x	x	27.621

Iné informácie o dlhodobom finančnom majetku

Precenenie v predchádzajúcom účtovnom období:

Precenenie podielu v Europa Keramika spoločnosť realizovala na základe finančných výkazov spoločnosti EUROPA KERAMIKA za rok 2014.

(Europa Keramika, 112B, Khmelnytsky ulica, 90 200 Berehovo, Transcarpathian province, Ukraine, výška vlastného imania 27.621 EUR, strata 370 EUR)

Dôsledkom precenenia došlo k nasledovnému zníženiu podielov:

- EUROPA KERAMIKA zníženie o 19.198 EUR. V roku 2014 výška základného imania spoločnosti EUROPA KERAMIKA bola 1.462.828 HRN (78.484EUR).

Spoločnosť neúčtovala o opravných položkách k dlhodobému finančnému majetku

- Zásoby

Vývoj opravnej položky k zásobám v priebehu bežného účtovného obdobia je uvedený v nasledujúcej tabuľke:

Zásoby	Stav k 1.1.2015	Tvorba OP	Zúčtovanie OP z dôvodu zániku opod- statnenosti	Zúčtova- nie OP z dôvodu vyradenia majetku z účtovníc- tva	Stav k 31.12.2015
Materiál	188.821	42.210	231.031	0	0
Nedokončená výroba a polotovary vlast- nej výroby	3.100	2.935	0	0	6.035
Výrobky	4.760	0	2.555	0	2.205
Zvieratá	0	0	0	0	0
Tovar	0	0	0	0	0
Nehnutelnosť na predaj	0	0	0	0	0
Poskytnuté preddavky na zásoby	9.792	0	9.792	0	0
Zásoby spolu	206.474	45.145	243.378	0	8.240

Informácie za predchádzajúce účtovné obdobie sú uvedené v nasledujúcej tabuľke:

Zásoby	Stav k 1.1.2014	Tvorba OP	Zúčtovanie OP z dôvodu zániku opod- statnenosti	Zúčtova- nie OP z dôvodu vyradenia majetku z účtovníc- tva	Stav k 31.12.2014
Materiál	158.821	30.000	0	0	188.821
Nedokončená výroba a polotovary vlast- nej výroby	3.100	0	0	0	3.100
Výrobky	4.760	0	0	0	4.760
Zvieratá	0	0	0	0	0
Tovar	0	0	0	0	0
Nehnutelnosť na predaj	0	0	0	0	0
Poskytnuté preddavky na zásoby	9.792	0	0	0	9.792
Zásoby spolu	176.474	30.000	0	0	206.474

Informácie o záložnom práve prípadne obmedzenom práve disponovať so zásobami:

Zásoby	Hodnota k 31.12.2015	Hodnota k 31.12.2014
Zásoby, na ktoré je zriadené záložné právo	0	0
Zásoby, pri ktorých má účtovná jednotka obmedzené právo s nimi nakladať	0	0

- Pohľadávky

Spoločnosť v priebehu roka neučtovala o opravných položkách k pohľadávkam.

Dlhodobé pohľadávky Spoločnosti sú v lehote splatnosti. Veková štruktúra krátkodobých pohľadávok Spoločnosti k 31.12.2015 je uvedená v nasledujúcej tabuľke:

Názov položky	V lehote splatnosti	Po lehote splatnosti	Pohľadávky spolu
Krátkodobé pohľadávky z obchodného styku, z toho:	2.266.357	806.673	3.073.030
Pohľadávky voči prepojeným účtovným jednotkám	260.835	341.636	602.471
Pohľadávky v rámci podielovej účasti okrem pohľadávok voči prepojeným účtovným jednotkám	0	0	0
Ostatné pohľadávky z obchodného styku	2.005.522	465.037	2.470.559
Ostatné krátkodobé pohľadávky, z toho:	372.851	0	372.851
Čistá hodnota zákazky	0	0	0
Pohľadávky voči prepojeným účtovným jednotkám	0	0	0
Pohľadávky v rámci podielovej účasti okrem pohľadávok voči prepojeným účtovným jednotkám	0	0	0
Pohľadávky voči spoločníkom, členom a združeniu	0	0	0
Sociálne poistenie	0	0	0
Daňové pohľadávky a dotácie	372.851	0	372.851
Pohľadávky z derivátových operácií	0	0	0
Iné pohľadávky	0	0	0
Krátkodobé pohľadávky spolu	2.639.208	806.673	3.445.881

Informácie za predchádzajúce účtovné obdobie sú uvedené v nasledujúcej tabuľke:

Názov položky	V lehote splatnosti	Po lehote splatnosti	Pohľadávky spolu
Krátkodobé pohľadávky z obchodného styku, z toho:	2.251.637	613.973	2.865.610
Pohľadávky voči prepojeným účtovným jednotkám	346.028	279.791	625.819
Pohľadávky v rámci podielovej účasti okrem pohľadávok voči prepojeným účtovným jednotkám			0
Ostatné pohľadávky z obchodného styku	1.905.609	334.182	2.239.791
Ostatné krátkodobé pohľadávky, z toho:	332.777	0	332.823
Čistá hodnota zákazky			0
Pohľadávky voči prepojeným účtovným jednotkám			0
Pohľadávky v rámci podielovej účasti okrem pohľadávok voči prepojeným účtovným jednotkám			0
Pohľadávky voči spoločníkom, členom a združeniu			0
Sociálne poistenie			0
Daňové pohľadávky a dotácie	332.777		332.777
Pohľadávky z derivátových operácií			0
Iné pohľadávky	0		46
Krátkodobé pohľadávky spolu	2.584.414	613.973	3.198.432

Informácie o záložnom práve prípadne obmedzenom práve disponovať s pohľadávkami a informácie o pohľadávkach krytých záložným právom sú uvedené v nasledujúcej tabuľke:

Pohľadávky	Stav k 31.12.2015	Stav k 31.12.2014
Pohľadávky kryté záložným právom alebo inou formou zabezpečenia	0	0
Hodnota pohľadávok, na ktoré sa zriadilo záložné právo	0	0
Hodnota pohľadávok, pri ktorých je obmedzené právo s nimi nakladať	0	0

- Finančné účty

Finančnými účtami môže Spoločnosť voľne disponovať.

- Časové rozlíšenie

Jednotlivé položky časového rozlíšenia sú uvedené v nasledujúcej tabuľke:

Opis položky časového rozlíšenia	Stav k 31.12.2015	Stav k 31.12.2014
Náklady budúcich období dlhodobé, z toho:	0	0
0	0	0
0	0	0
0	0	0
0	0	0
Náklady budúcich období krátkodobé, z toho:	29.431	28.016
Spracovateľský poplatok za spracovanie leasingovej zmluvy na výrobnú halu		2.500
Ostatné	29.431	25.516
0	0	0
0	0	0
Príjmy budúcich období dlhodobé, z toho:	0	0
0	0	0
0	0	0
0	0	0
0	0	0
Príjmy budúcich období krátkodobé, z toho:	60.932	196.361
Nevyfakturované inžinierske služby, projektové náklady zákazníkom	60.932	196.361
0	0	0
0	0	0
0	0	0
Spolu	90.363	224.377

PASÍVA

- Vlastné imanie

Informácie o pohyboch vo vlastnom imaní a iné dodatočné informácie o vlastnom imaní Spoločnosti sú uvedené v poznámkach v časti VIII na strane 31.

- Sociálny fond

Tvorba a čerpanie sociálneho fondu v priebehu účtovného obdobia sú uvedené v nasledujúcej tabuľke:

Názov položky	2015	2014
Začiatkový stav sociálneho fondu	29.355	29.748
Tvorba sociálneho fondu na ťarchu nákladov	18.120	17.312
Tvorba sociálneho fondu zo zisku	0	0
Ostatná tvorba sociálneho fondu	0	0
Tvorba sociálneho fondu spolu	18.120	17.312
Čerpanie sociálneho fondu	9.806	17.705
Konečný zostatok sociálneho fondu	37.668	29.355

- Závázky

Štruktúra záväzkov podľa zostatkovej doby splatnosti k 31.12.2015:

Názov položky	Závázky so zostatkovou dobou splatnosti			Závázky v lehote splatnosti	Spolu záväzky
	viac ako päť rokov	jeden rok až päť rokov	do jedného roka		
Dlhodobé záväzky z obchodného styku, z toho:	0	0	0	0	0
Závázky voči prepojeným účtovným jednotkám	0	0	0	0	0
Závázky v rámci podielovej účasti okrem záväzkov voči prepojeným účtovným jednotkám	0	0	0	0	0
Ostatné záväzky z obchodného styku	0	0	0	0	0
Ostatné dlhodobé záväzky, z toho:	0	285.404	0	37.668	323.072
Čistá hodnota zákazky	0	0	0	0	0
Závázky voči prepojeným účtovným jednotkám	0	0	0	0	0
Závázky v rámci podielovej účasti okrem záväzkov voči prepojeným účtovným jednotkám	0	0	0	0	0
Ostatné dlhodobé záväzky	0	0	0	0	0
Dlhodobo prijaté preddavky	0	0	0	0	0
Dlhodobé zmenky na úhradu	0	0	0	0	0
Vydané dlhopisy	0	0	0	0	0
Závázky zo sociálneho fondu	0	0	0	37.668	37.668
Iné dlhodobé záväzky	0	285.404	0	0	285.404
Dlhodobé záväzky z derivátových operácií	0	0	0	0	0
Odložený daňový záväzok	0	0	0	0	0
Dlhodobé záväzky spolu	0	285.404	0	37.668	323.072

Krátkodobé záväzky z obchodného styku, z toho:	0	0	2.850.978	1.078.413	3.929.391
Záväzky voči prepojeným účtovným jednotkám	0	0	543.723	69.926	613.649
Záväzky v rámci podielovej účasti okrem záväzkov voči prepojeným účtovným jednotkám	0	0	0	0	0
Ostatné záväzky z obchodného styku	0	0	2.307.255	1.008.487	3.315.742
Ostatné krátkodobé záväzky, z toho:	0	0	306.393	773.279	1.079.672
Čistá hodnota zákazky	0	0	0	0	0
Záväzky voči prepojeným účtovným jednotkám	0	0	306.393	0	306.393
Záväzky v rámci podielovej účasti okrem záväzkov voči prepojeným účtovným jednotkám	0	0	0	0	0
Záväzky voči spoločníkom a združeniu	0	0	0	0	0
Záväzky voči zamestnancom	0	0	0	227.174	227.174
Záväzky zo sociálneho poistenia	0	0	0	249.139	249.139
Daňové záväzky a dotácie	0	0	0	69.650	69.650
Záväzky z derivátových operácií	0	0	0	0	0
Iné záväzky	0	0	0	227.316	227.316
Krátkodobé záväzky spolu	0	0	3.157.371	1.851.692	5.009.063

Informácie za predchádzajúce účtovné obdobie sú uvedené v nasledujúcej tabuľke:

Názov položky	Záväzky so zostatkovou dobou splatnosti			Záväzky v lehote splatnosti	Spolu záväzky
	viac ako päť rokov	jeden rok až päť rokov	do jedného roka		
Dlhodobé záväzky z obchodného styku, z toho:	0	0	0	0	0
Záväzky voči prepojeným účtovným jednotkám	0	0	0	0	0
Záväzky v rámci podielovej účasti okrem záväzkov voči prepojeným účtovným jednotkám		0	0	0	0
Ostatné záväzky z obchodného styku	0	0	0	0	0
Ostatné dlhodobé záväzky, z toho:	0	328.555	0	29.355	357.910
Čistá hodnota zákazky	0	0	0	0	0
Záväzky voči prepojeným účtovným jednotkám	0	0	0	0	0
Záväzky v rámci podielovej účasti okrem záväzkov voči prepojeným účtovným jednotkám	0	0	0	0	0
Ostatné dlhodobé záväzky	0	0	0	0	0
Dlhodobo prijaté preddavky	0	0	0	0	0
Dlhodobé zmenky na úhradu	0	0	0	0	0
Vydané dlhopisy	0	0	0	0	0
Záväzky zo sociálneho fondu		0	0	29.355	29.355
Iné dlhodobé záväzky	0	328.555	0	0	328.555
Dlhodobé záväzky z derivátových operácií	0	0	0	0	0
Odložený daňový záväzok	0	0	0	0	0
Dlhodobé záväzky spolu	0	328.555	0	29.355	357.910

Krátkodobé záväzky z obchodného styku, z toho:	0	0	1.479.436	2.151.442	3.630.878
Záväzky voči prepojeným účtovným jednotkám	0	0	0	0	0
Záväzky v rámci podielovej účasti okrem záväzkov voči prepojeným účtovným jednotkám	0	0	0	0	0
Ostatné záväzky z obchodného styku	0	0	1.479.436	2.151.442	3.630.878
Ostatné krátkodobé záväzky, z toho:	0	0	547.658	976.084	1.523.742
Čistá hodnota zákazky	0	0	0	0	0
Záväzky voči prepojeným účtovným jednotkám	0	0	0	0	0
Záväzky v rámci podielovej účasti okrem záväzkov voči prepojeným účtovným jednotkám	0	0	0	0	0
Záväzky voči spoločníkom a združeniu	0	0	545.750	259.587	805.337
Záväzky voči zamestnancom	0	0	0	223.959	223.959
Záväzky zo sociálneho poistenia	0	0	0	146.831	146.831
Daňové záväzky a dotácie	0	0	0	41.951	41.951
Záväzky z derivátových operácií	0	0	0	0	0
Iné záväzky	0	0	1.908	303.756	305.664
Krátkodobé záväzky spolu	0	0	2.027.094	3.127.526	5.154.620

Informácie o hodnote záväzkov zabezpečených záložným právom alebo zabezpečených inou formou zabezpečenia:

Záväzky	Stav k 31.12.2015	Stav k 31.12.2014
Hodnota záväzku krytom záložným právom alebo inou formou zabezpečenia	0	0

- Záväzky z finančného prenájmu

Záväzky z finančného prenájmu sú uvedené v nasledujúcej tabuľke:

Názov položky	Stav k 31.12.2015			Stav k 31.12.2014		
	Splatnosť			Splatnosť		
	do jedného roka vrátane	od jedného roka do piatich rokov vrátane	viac ako päť rokov	do jedného roka vrátane	od jedného roka do piatich rokov vrátane	viac ako päť rokov
Istina	206.696	275.653	0	303.756	328.555	0
Finančný náklad	17.639	9.754	0	26.046	16.859	0
Spolu	224.335	285.407	0	329.802	345.414	0

- Bankové úvery a vydané dlhopisy

Prehľad bankových úverov k je uvedený v nasledujúcej tabuľke:

Názov položky	Mena	Úrok p. a. v %	Dátum splat- nosti	Suma istiny v prísluš- nej mene		Suma istiny v mene EUR	
				k 31.12.2015	k 31.12.2014	k 31.12.2015	k 31.12.2014
Dlhodobé bankové úvery, z toho:						0	0
				0	0	0	0
				0	0	0	0
				0	0	0	0
				0	0	0	0
Krátkodobé bankové úvery, z toho:						1.722.535	1.642.161
Kontokorentný uver	EUR	1M Euribor + 3%		0	0	1.722.535	1.642.161
				0	0	0	0
				0	0	0	0
				0	0	0	0
Spolu						1.722.535	1.642.161

IV. INFORMÁCIE, KTORÉ DOPLŇUJÚ A VYSVETĽUJÚ POLOŽKY VÝKAZU ZISKOV A STRÁT

- Čistý obrat

Infomácie o štruktúre čistého obratu Spoločnosti sú uvedené v nasledujúcej tabuľke:

Názov položky	2015	2014
Tržby za vlastné výkony a tovar, z toho:	19.118.937	20.638.829
Tržby za vlastné výrobky	18.255.061	19.744.362
Tržby z predaja služieb	863.876	841.577
Tržby za tovar	0	52.890
Výnosy zo zákazky	0	0
Výnosy z nehnuteľnosti na predaj	0	0
Iné výnosy súvisiace s bežnou činnosťou	2.657.038	2.129.711
Čistý obrat celkom	21.775.975	22.768.540

- Ostatné výnosy z hospodárskej a finančnej činnosti

Informácie o výnosoch pri aktivácii nákladov a o výnosoch z hospodárskej činnosti a finančnej činnosti sú uvedené nižšie:

Názov položky	2015	2014
Významné položky pri aktivácii nákladov, z toho:	1.600	1.600
Dlhodobý hmotný majetok vytvorený vlastnou činnosťou	1.600	1.600
Obstaranie zásob vlastnou dopravou	0	0
...	0	0
...	0	0
Ostatná aktivácia	0	0
Ostatné významné položky výnosov z hospodárskej činnosti, z toho:	4.151.949	3.505.176
Predaj materiálu	515.140	660.232
Výnosy z postúpených pohľadávok	1.502.195	1.399.272
Výnosy z predaja dlhodobého hmotného a nehmotného majetku	2.103.833	258.010
Výnosy z predaja časti podniku		1.110.937
Ostatné výnosy z hosp. činnosti	30.781	76.724
...	0	0
Ostatné	0	0
Finančné výnosy, z toho:	10.315	33.835
<i>Kurzové zisky, z toho:</i>	3.031	10.028
kurzové zisky ku dňu, ku ktorému sa zostavuje účtovná závierka	3.031	9.593
<i>Ostatné významné položky finančných výnosov, z toho:</i>	7.284	23.807
Výnosové úroky za zaplatenej zábezpeky Erste Group Immorent	7.284	23.784
Výnosové úroky - banka	0	23
	0	0
	0	0
	0	0
	0	0
	0	0
	0	0

NÁKLADY

- Náklady z hospodárskej a finančnej činnosti

Prehľad nákladov Spoločnosti z hospodárskej a finančnej činnosti okrem osobným nákladov je uvedený v nasledujúcej tabuľke:

Názov položky	2015	2014
Náklady za poskytnuté služby, z toho:	4.760.697	4.566.130
<i>Náklady voči audítovi, audítorskej spoločnosti, z toho:</i>	18.550	18.550
náklady za overenie individuálnej účtovnej závierky	18.550	18.550
iné uisťovacie audítorské služby	0	0
súvisiace audítorské služby	0	0
daňové poradenstvo	0	0
ostatné neaudítorské služby	0	0
<i>Ostatné významné položky nákladov za poskytnuté služby, z toho:</i>	4.742.147	4.547.579
Opravy a udržiavanie	169.746	185.677
Cestovné	22.756	35.346
Náklady na reprezentáciu	20.541	18.125
Náklady na kooperáciu	1.476.830	1.357.032
Poradenské služby	1.170.290	1.037.200
Prepravné náklady	922.332	817.920
Náklady na prenájom	302.990	423.584
Ostatné zmluvne služby	234.933	264.986
Ostatné	230.765	206.244

Náklady na ERP systém	122.776	125.916
IT služby	68.188	75.549
	0	0
	0	0
	0	0
	0	0
	0	0
	0	0
	0	0
Ostatné	0	0
Ostatné významné položky nákladov z hospodárskej činnosti, z toho:	3.741.965	3.441.436
Zostatková cena predaného dlhodobého nehmotného a dlhodobého hmotného majetku	1.422.683	250.000
Predaný materiál	545.551	572.825
Zmluvné pokuty a penále a úroky z omeškania	168.900	23.090
Ostatné pokuty a penále a úroky z omeškania	6.125	1.993
Odpis pohľadávky	1.520.548	1.388.601
Tvorba a zúčtovanie opravných položiek k pohľadávkam	-9.792	-8.381
Ostatné náklady na hospodársku činnosť	87.950	1.213.307
Finančné náklady, z toho:	268.683	118.225
<i>Kurzové straty, z toho:</i>	4.001	15.989
kurzové straty ku dňu, ku ktorému sa zostavuje účtovná závierka	4.001	8.527
<i>Ostatné významné položky finančných nákladov, z toho:</i>	264.682	102.235
Nakladové úroky	96.826	97.180
Ostatné finančné náklady	167.856	5.055
	0	0
	0	0
	0	0
	0	0

- Osobné náklady

Prehľad osobných nákladov Spoločnosti je uvedený v nasledujúcej tabuľke:

Názov položky	2015	2014
Osobné náklady, z toho:	4.899.670	4.610.751
Mzdy	3.524.360	3.312.113
Ostatné náklady na závislú činnosť	0	0
Sociálne poistenie	1.215.096	1.153.642
Zdravotné poistenie	20.542	15.991
Sociálne zabezpečenie	139.672	129.005
Informácie o nákladoch za poskytnuté služby, ostatných nákladoch z hospodárskej činnosti a finančných nákladoch	0	0
	0	0
	0	0

- Dane

Informácie o dočasných rozdieloch a výpočte odloženej dane:

Názov položky	Stav k 31.12.2014	Zaúčtovaná do vlastného imania	Zaúčtované do výkazu ziskov a strát	Stav k 31.12.2015
Dlhodobý majetok	-319.906			-319.906
Zásoby	193.581			193.581
Pohľadavky	605			605
Rezervy				
Daňové straty				
Nevyužitá daňové odpočty	345.938			345.938
Ostatné	65.273			65.273
Celkom	285.491	0	0	285.491
Sadzba dane z príjmov (v %) *	22%			22%
Odložená daňová pohľadávka vypočítaná				
Odložená daňová pohľadávka zaúčtovaná	62.808		0	62.808
Odložený daňový záväzok	0		0	0

Odsúhlasenie vzťahu medzi splatnou daňou z príjmov, odloženou daňou z príjmov a výsledkom hospodárenia pred zdanením je uvedené v nasledujúcej tabuľke:

Názov položky	2015			Základ dane	2014	
	Základ dane	Daň	Daň v %		Daň	Daň v %
Výsledok hospodárenia pred zdanením, z toho:	162.123			-721.724		
teoretická daň		35.667	22%		158.779	22%
Daňovo neuznané náklady	139.512	30.693		323.668	71.207	
Výnosy nepodliehajúce dani		0		-42.226	-9.290	
Vplyv nevykázaných odloženej daňovej pohľadávky	0	0		0	0	
Umorenie daňovej straty	-214.795	-47.255		0	0	
Zmena sadzby dane	0	0		0	0	
Iné	0	0		0	0	
Spolu		19.106	12%		0	
Splatná daň z príjmov		19.106	12%		2.883	0,40%
Odložená daň z príjmov		0			71.803	9,95%
Celková daň z príjmov		19.106	12%		74.687	10,35%

V. INFORMÁCIE O INÝCH AKTÍVACH A INÝCH PASÍVACH

VI. UDALOSTI, KTORÉ NASTALI PO DNI, KU KTORÉMU SA ZOSTAVUJE ÚČTOVNÁ ZÁVIERKA

Po 31.12.2015 do dňa zostavenia účtovnej závierky Spoločnosti nenastali také udalosti, ktoré by si vyžadovali zverejnenie alebo vykázanie v účtovnej závierke za rok 2015.

VII. TRANSAKČIE SO SPRIAZNENÝMI STRANAMI

Spriaznená osoba	2015	2014
TEAM LASERPRESS N.V.		
Predaj tovaru		2.440
Predaj služieb		4.365
Predaj materiálu		5.097
Predaj výrobkov	716.803	712.499
Kúpa materiálu	645.921	367.011
Obstaranie poistenia		37.574
Kúpa služieb		209.010
Nákladové úroky z pôžičiek		64
TEAM INDUSTRIES ROESLARE NV		
Predaj výrobkov	2.326.262	1.726.085
Predaj služieb		4.715
Predaj dlhodobého majetku		0
Predaj materiálu		172.063
Kúpa materiálu	135.232	155.058
Kúpa dlhodobého majetku		0
Kúpa služieb		474
SC SMART RUMUNSKO		
Predaj tovaru	610	910
Kúpa materiálu	550	15.440
TEAM IMMO S.R.O.		
Predaj tovaru		
Predaj služieb		52.092
Kúpa služieb - nájom	171.500	49.000
Nákladové úroky z pôžičiek		0
Predaj dlhodobého majetku	2.115.000	
TEAM INDUSTRIES ROMANIA		
Predaj výrobkov	2.051	5.507
Kúpa materiálu	35.200	
MATEC SLOVAKIA S.R.O.		
náklad spojený s predajom časti podniku		1.121.754
výnos spojený s predajom časti podniku		1.110.937
Predaj výrobkov		1.896.422
Kúpa materiálu		1.386.549
TEMPLAR METAL S.R.O.		
Kúpa služieb		
Kúpa materiálu	16.855	
Predaj služieb		
Predaj výrobkov	60	1.808
AXXIS SLOVAKIA S.R.O.		
Kúpa služieb	358.800	358.800
Kúpa materiálu		
Predaj služieb		0
ANALEX NV		
Kúpa služieb	36.000	97960

Predaj dlhodobého majetku	108.480	250.000
Predaj služieb		1.274
TEAM INDUSTRIES N.V.		
Kúpa služieb	443.660	371.376
Nákladové úroky z pôžičiek	3.168	4.412
Vrátenie odpustenej požičky	162.121	0
Predaj služieb		0
TEAM INDUSTRIES TANKS NV		
Predaj tovaru		210.639
Predaj materiálu		2.196
Predaj služieb		
Kúpa tovaru		32.581
Kúpa služieb		

VIII. PREHĽAD POHYBOV VLASTNÉHO IMANIA

- Vlastné imanie

Prehľad pohybu vlastného imania v priebehu bežného a predchádzajúceho účtovného obdobia je uvedený v nasledujúcich tabuľkách:

Položka vlastného imania	Stav k 1.1.2015	Prírastky	Úbytky	Presuny	Stav k 31.12.2015
Základné imanie	5.555.268	0	0	0	5.555.268
Zmena základného imania	0	0	0	0	0
Pohľadávky za upísané vlastné imanie	0	0	0	0	0
Emisné ážio	0	0	0	0	0
Ostatné kapitálové fondy	0	0	0	0	0
Zákonný rezervný fond a nedeliteľný fond	186.362	0	0	0	186.362
Rezervný fond na vlastné akcie a vlastné podiely	0	0	0	0	0
Štatutárne fondy	0	0	0	0	0
Ostatné fondy	0	0	0	0	0
Oceňovacie rozdiely z precenenia majetku a záväzkov	-269.228	-12.649	0	0	-281.877
Oceňovacie rozdiely z kapitálových účastín	0	0	0	0	0
Oceňovacie rozdiely z precenenia pri zlúčení, splynutí a rozdelení	0	0	0	0	0
Nerozdelený zisk minulých rokov	1.376.126	0	0	0	1.376.126
	-				
Neuhradená strata minulých rokov	2.694.751	0	0	-796.411	-3.491.161
Výsledok hospodárenia bežného účtovného obdobia	-796.411	143.017	0	796.411	143.017
Vlastné imanie spolu	3.357.366	130.368	0	0	3.487.735

Položka vlastného imania	Stav k				Stav k 31.12.2014
	1.1.2014	Prírastky	Úbytky	Presuny	
Základné imanie	5.555.268	0	0	0	5.555.268
Zmena základného imania	0	0	0	0	0
Pohľadávky za upísané vlastné imanie	0	0	0	0	0
Emisné ážio	0	0	0	0	0
Ostatné kapitálové fondy	0	0	0	0	0
Zákonný rezervný fond a nedeliteľný fond	186.362	0	0	0	186.362
Rezervný fond na vlastné akcie a vlastné podiely	0	0	0	0	0
Štatutárne fondy	0	0	0	0	0
Ostatné fondy	0	0	0	0	0
Oceňovacie rozdiely z precenenia majetku a záväzkov	-250.031	-19.197	0	0	-269.228
Oceňovacie rozdiely z kapitálových účastín	0	0	0	0	0
Oceňovacie rozdiely z precenenia pri zlúčení, splynutí a rozdelení	0	0	0	0	0
Nerozdelený zisk minulých rokov	1.376.126	0	0	0	1.376.126
-	-	-	-	-	-
Neuhradená strata minulých rokov	2.550.917	0	0	-143.835	-2.694.751
Výsledok hospodárenia bežného účtovného obdobia	-143.835	-796.411	0	143.835	-796.411
Vlastné imanie spolu	4.172.974	-815.608	0	0	3.357.366

- Prehľad ziskov a strát, ktoré boli účtovné priamo na účty vlastného imania
- Prehľad v pohybe oceňovacích rozdielov

Názov položky	2015	2014
Oceňovacie rozdiely z precenenia majetku a záväzkov, z toho:	-12.649	-19.197
<i>Europa Keramika</i>	-5.337	-19.197
<i>TLP NV (prevod obchodného podielu)</i>	-7.313	0
	0	0
	0	0
	0	0
	0	0
Oceňovacie rozdiely z kapitálových účastín, z toho:	0	0
	0	0
	0	0
	0	0
Spolu	-12.649	-19.197

- Vysporiadanie straty za predchádzajúci rok 2014

Účtovná strata za rok 2014 vo výške 796.41 EUR bola vysporiadaná nasledovne:

Názov položky	Vysporiadanie účtovnej straty 2014
Zo zákonného rezervného fondu	0
Zo štatutárnych a ostatných fondov	0
Z nerozdeleného zisku minulých rokov	0
Úhrada straty spoločníkmi	0
Prevod do neuhradenej straty minulých rokov	-796.411
Iné	0
Spolu	-796.411

- Rozdelenie zisku za bežný rok 2015

Štatutárny orgán navrhuje rozdeliť zisk za rok 2015 nasledovne:

Názov položky	Návrh rozdelenia účtovného zisku 2015
Prídel do zákonného rezervného fondu	0
Prídel do štatutárnych a ostatných fondov	0
Prídel do sociálneho fondu	0
Prídel na zvýšenie základného imania	0
Úhrada straty minulých období	0
Prevod do nerozdeleného zisku minulých rokov	143.017
Rozdelenie podielu na zisku spoločníkom, členom	0
Iné	0
Spolu	143.017

Obstaranie finančných investícií	-0	0
Poskytnuté dlhodobé pôžičky	-712.471	0
Prijaté dividendy	0	0
Čisté peňažné toky z investičnej činnosti	-611.218	-685.414

Peňažné toky z finančnej činnosti

Príjmy zo zvýšenia základného imania a ostatných kapitálových fondov	-0	0
Príjmy / splátky úverov a pôžičiek od bánk	80.374	535.964
Príjmy / splátky pôžičiek prijatých od spoločností v Skupine	920.042	0
Splátky dlhodobých záväzkov	0	0
Čisté peňažné toky z finančnej činnosti	1.000.416	535.964

Kurzové rozdiely k peňažným prostriedkom a ekvivalentom

	0	0
--	---	---

Prírastky (úbytky) peňažných prostriedkov a peňažných ekvivalentov

	-7.108	-1.559
--	---------------	---------------

Peňažné prostriedky a peňažné ekvivalenty na začiatku roka

	14.545	16.104
Peňažné prostriedky a peňažné ekvivalenty na konci roka	7.437	14.545