



**VÝROČNÁ SPRÁVA 2015**  
**C.S. CARGO Slovakia a.s.**



**OBSAH**

<b>OBSAH</b> .....	2
ÚVOD .....	3
PRÍHOVOR .....	4
ZÁKLADNÉ INFORMÁCIE O SPOLOČNOSTI .....	5
Predmet činnosti .....	5
Informácie o orgánoch účtovnej jednotky v roku 2015 .....	6
ZÁKLADNÉ INFORMÁCIE O AKCIONÁROCH , KONSOLIDOVANOM CELKU A SPRIAZNENÝCH OSOBÁCH .....	6
Informácie o Akcionároch, spoločníkoch Spoločnosti .....	6
Informácie o Konsolidovanom celku .....	6
Informácie o majetkovej a organizačnej štruktúre spoločnosti a Spriaznených osobách .....	7
VÝVOJ a HISTÓRIA SPOLOČNOSTI .....	7
INFORMÁCIE O NADOBÚDANÍ VLASTNÝCH AKCIÍ A AKCIÍ MATERSKEJ SPOLOČNOSTI.....	9
PREHĽAD FINANČNÝCH UKAZOVATEĽOV A HOSPODÁRENIE SPOLOČNOSTI.....	10
Informácie o iných aktívach a iných pasívach .....	12
Podmienené záväzky .....	12
Prehľad výnosov spoločnosti (v EUR).....	12
Prehľad nákladov spoločnosti (v EUR).....	14
Prehľad peňažných tokov k 31. decembru 2015 .....	15
INFORMÁCIA O NÁVRHU NA ROZDELENIE ZISKU .....	16
INFORMÁCIA O VÝZNAMNÝCH RIZIKÁCH A NEISTOTÁCH, KTORÝM JE SPOLOČNOSŤ VYSTAVENÁ .....	16
INFORMÁCIE O PREDPOKLADANOM BUDÚCOM VÝVOJI SPOLOČNOSTI .....	16
ZAMESTNANECKÁ POLITIKA.....	17
KVALITA, CERTIFIKÁCIA A ENVIROMENTÁLNA ZODPOVEDNOSŤ .....	18
INÉ INFORMÁCIE .....	19
PRÍLOHA.....	19

Príloha: Účtovná závierka spoločnosti k 31. decembru 2015 vrátane správy audítora

## ÚVOD

Naším cieľom je byť bezpečným, spoľahlivým, efektívnym a konkurencieschopným dodávateľom dopravných a logistických služieb, tvoriac hodnoty pre našich zákazníkov, akcionárov a zamestnancov.



## PRÍHOVOR



Vážení partneri,

Naša spoločnosť C.S.CARGO Slovakia a.s. pôsobí na trhu viac ako 10 rokov a naďalej potvrdzuje svoje postavenie významného hráča na trhu s dopravnými a logistickými službami nielen na Slovensku ale aj v ostatných štátoch Európy.

Napriek zvýšeným nárokom a komplikovaným legislatívnym podmienkam dosiahla naša spoločnosť výborné finančné a prevádzkové výsledky a potvrdili sme tak svoju pozíciu na trhu. Svet dopravných služieb je dynamický a taký bol aj rok 2015. Možno s väčšími výzvami v porovnaní s predošlými rokmi. Celkové výnosy spoločnosti vzrástli o viac ako 30% a navýšili sme hodnotu majetku spoločnosti o 34% oproti predchádzajúcemu roku 2014. Investície do obnovy vozového parku presiahli 3,5mil EUR. V priemere disponujeme 273 vozidlami, ktoré v roku 2015 najazdili v rámci tuzemských prepráv 14mil km a v medzinárodnej preprave viac ako 10mil km. V priebehu minulého roku naša spoločnosť stabilizovala svoje zákaznicke portfólio na trhu dopravy prostredníctvom poskytovania prepravných služieb v oblasti automobilového priemyslu, v sektore primárnej a sekundárnej distribúcie potravinárskych výrobkov a nápojov a poskytovania logistických služieb. Sme si vedomí zodpovednosti, ktorá z tohto postavenia vyplýva voči zákazníkom, zamestnancom, akcionárom, obchodným partnerom ale aj životnému prostrediu. Práve preto je našou hlavnou úlohou zabezpečiť spoľahlivé služby za konkurencieschopné ceny.

Vôľa a chuť zlepšovať sa je pevnou súčasťou našej každodennej práce pre dosiahnutie očakávaných výsledkov v náročných podmienkach súčasného trhu. Neustály progres je našim základným princípom uplatňovaným na každej úrovni a vo všetkých oblastiach pôsobenia spoločnosti. Investície do nášho vozového parku dokazujú, že bezpečnosť a spoľahlivosť je stále najvyššou prioritou.

Úspech spoločnosti je postavený na silných etických základoch, kde zodpovednosť, čestnosť, integrita, dôvera a rešpekt zostávajú poprednými hodnotami. Vďaka týmto hodnotám, snahe zamestnancov a podpore akcionárov môže naša spoločnosť poskytovať bezpečné, spoľahlivé a konkurencieschopné služby v oblasti dopravy a logistiky.

Bratislava 20.04.2016

Mgr. Michal Horák, MBA  
predseda predstavenstva  
a generálny riaditeľ  
C.S.CARGO Slovakia, a.s.

## ZÁKLADNÉ INFORMÁCIE O SPOLOČNOSTI

### Obchodné meno a sídlo spoločnosti:

C.S.CARGO Slovakia a.s.  
Mliekarenská 10  
824 92 Bratislava

Kontakt: +421 (0)2 6010 2010  
[cscargo.sk@cscargo.eu](mailto:cscargo.sk@cscargo.eu)  
[www.cscargo.com](http://www.cscargo.com)  
<https://www.facebook.com/cscargocz>

IČO: 35 892 404  
DIČ: 2021854296  
IČ DPH: SK2021854296



### Predmet činnosti

Spoločnosť sa sústreďí najmä na poskytovanie dopravných a logistických služieb. Od svojho založenia spoločnosť kontinuálne zvyšovala svoj obrat, počet zamestnancov i kapacitu vozového parku. Ponúkame svojim zákazníkom komplexné riešenia a plný servis dopravných a logistických služieb.

Konkurenčnou výhodou C.S.CARGO Slovakia a.s. je široká pobočková sieť, veľké portfólio preverených a zmluvne viazaných dopravcov a v neposlednom rade sledovacie systémy umožňujúce nepretržitý monitoring tovaru. V kombinácii s moderným vozovým parkom garantujeme vyzdvihnutie a dodanie zásielky v požadovanom čase a v očakávanej kvalite. Vďaka našim dlhoročným kontraktom s obchodnými partnermi rôznych priemyselných odvetví sme získali nepopierateľné skúsenosti a vytvorili tím odborníkov, ktorý je pripravený naplniť rozmanité požiadavky našich zákazníkov.

Ďalším významným prvkom našej spoločnosti je poskytovanie služieb v oblasti skladovania. Využívame moderné skladové technológie a postupy. Procesnou analýzou vytvárame optimalizačné návrhy a uskutočnenie logistických procesov.

Skupina C.S.CARGO disponuje kompletným portfóliom cestnej, námornej, leteckej a železničnej dopravy a logistiky. Dlhodobou stratégiou spoločnosti je zameranie na oblasti, v ktorých nás zákazníci vnímajú ako významného strategického partnera. Zákaznícke portfólio skupiny tvoria popredné spoločnosti mnohých priemyselných odvetví ako je automobilový, potravinársky, stavebný priemysel, elektronika a spoločnosti so spotrebným tovarom.



**Informácie o orgánoch účtovnej jednotky v roku 2015**

Predstavenstvo	
Predseda	
Mgr. Michal Horák, MBA	od 10.07.2012
Podpredseda	
Ing. Igor Káčer	od 10.07.2012
Člen predstavenstva	
Ing. Andrea Mišiak Caltíková	od 1.9.2013
Dozorná rada	
Predseda	
Ing. Jan Schiesser	od 24.10.2011
Člen dozornej rady	
Stanislav Vrabec	od 4.9.2012
Ing. Martin Hrdina	od 1.6.2014

**ZÁKLADNÉ INFORMÁCIE O AKCIONÁROCH, KONSOLIDOVANOM CELKU A SPRIAZNENÝCH OSOBÁCH****Informácie o Akcionároch, spoločníkoch Spoločnosti**

Štruktúra spoločníkov Spoločnosti od 1. januára 2015 do 31. decembra 2015 bola takáto:

Spoločník, akcionár	Výška podielu na základnom imaní		Podiel na hlasovacích právach	Iný podiel na ostatných položkách VI ako na ZI
	absolútne	v %	v %	v %
a	b	c	d	e
C.S.CARGO a.s., ČR	2 340 000	100	100	-
<b>Spolu</b>	<b>2 340 000</b>	<b>100</b>	<b>100</b>	<b>-</b>

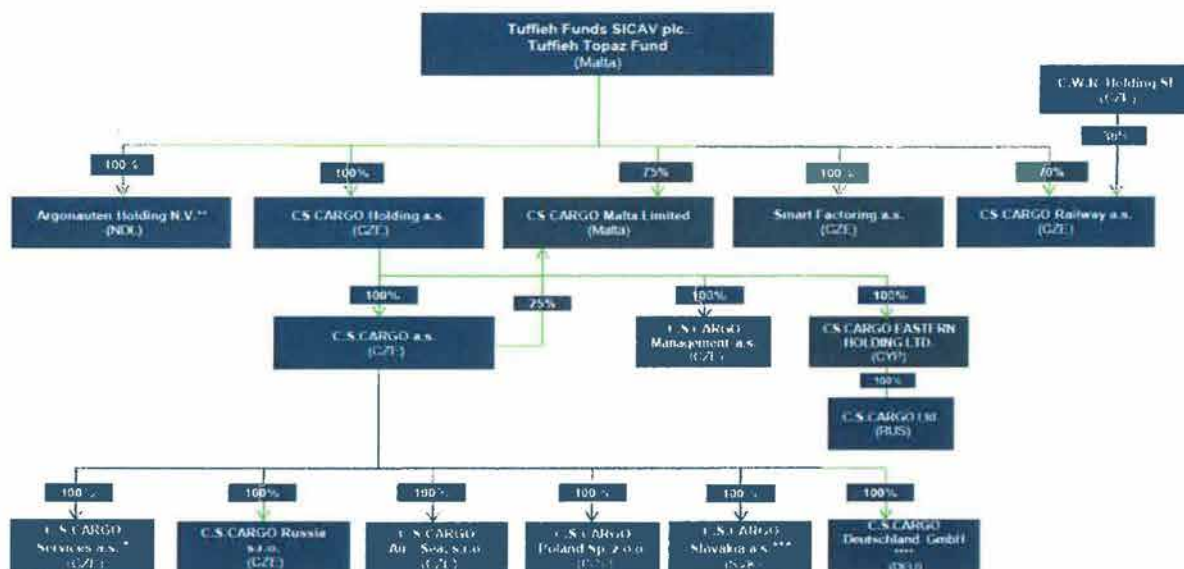
**Informácie o Konsolidovanom celku**

Spoločnosť sa zahrňuje do konsolidovanej účtovnej závierky spoločnosti C.S.CARGO Holding a.s., Na Pankráci 1690/125, 140 21 Praha 4 – Nusle, Česká republika, ktorá je súčasťou konsolidovanej účtovnej závierky skupiny Tuffieh Funds SICAV plc., 6th Floor, Airways House, Gaiety Lane, Sliema, SLM 1549, Malta.

Tieto konsolidované účtovné závierky je možné získať priamo v sídle uvedených spoločností alebo v sídle spoločnosti C.S.CARGO Slovakia a.s., Mliekarenská 10, 824 92 Bratislava.

## Informácie o majetkovej a organizačnej štruktúre spoločnosti a Spriaznených osobách

CS CARGO ownership structure  
as of 31 December 2014



\* name change from ČSAD Jilin s.p.a. to C.S. CARGO Services a.s. effective as of 3 April 2014

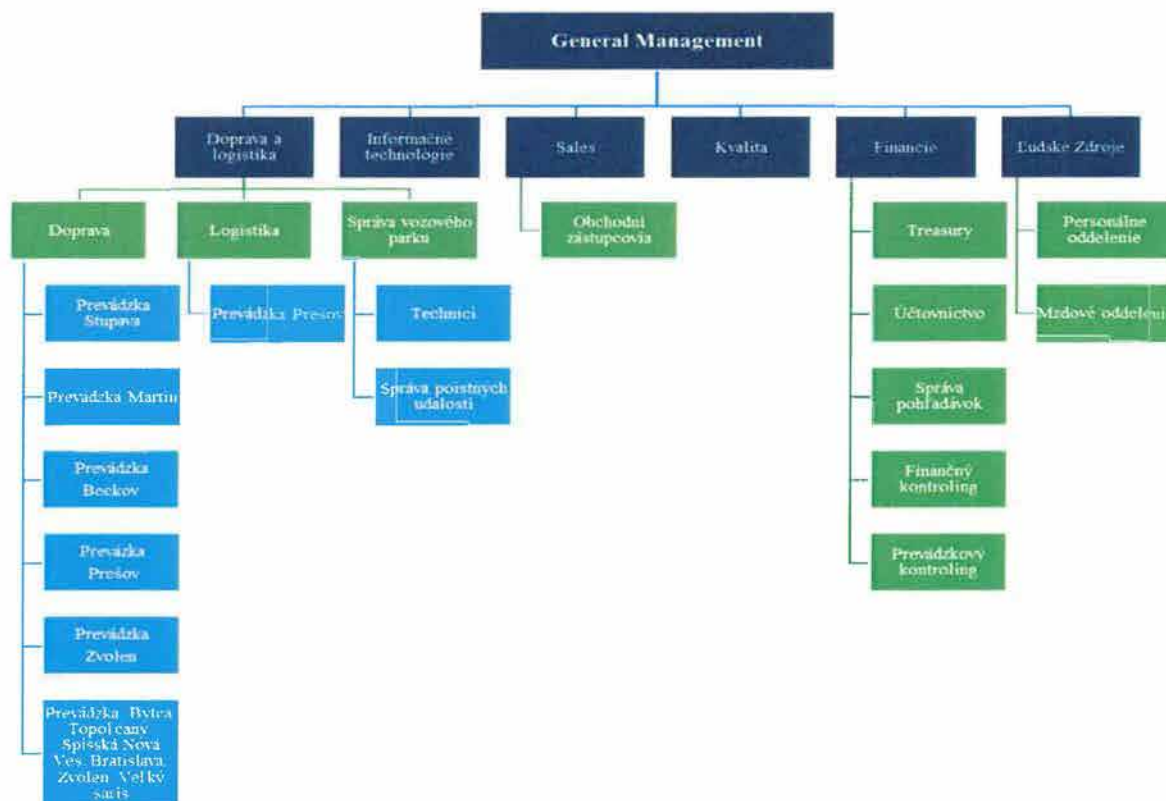
\*\* name change from C.S. CARGO Holding N.V. to Argonauten Holding N.V. effective as of 29 May 2014

\*\*\* merger of C.S. CARGO Slovakia a.s. as the successor company with C.S. CARGO Slovakia Logistics, s.r.o. as the company ceasing to exist (decision for 1 July 2014)

\*\*\*\* C.S. CARGO ROMANIA S.A. ceased to exist after the complete liquidation and deletion from the Trade Registry as of 1 August 2014

\*\*\*\*\* C.S. CARGO Deutschland GmbH entered into liquidation on 6 November 2014

## Organizačná štruktúra spoločnosti C.S.CARGO Slovakia a.s.:



## VÝVOJ A HISTÓRIA SPOLOČNOSTI

### 2004-2006

Spoločnosť C.S. CARGO s.r.o. (ďalej ako „Spoločnosť“) bola založená zakladateľskou listinou zo dňa 3. júna 2004 jediným zakladateľom, českou spoločnosťou C.S. CARGO a.s., so sídlom Hradecká 1116, 506 01 Jičín, ako slovenská právnická osoba za účelom podnikania. Spoločnosť vznikla zápisom do Obchodného registra Okresného súdu Bratislava I. dňa 8. júla 2004. Počas jej existencie došlo dvakrát k prevodu stopercentného obchodného podielu na základnom imaní Spoločnosti na tretiu osobu, a to v apríli roku 2005 na nového spoločníka Trifid International N.V., Holandsko a v apríli roku 2006 na spoločníka spoločnosť C.S. Cargo Holding N.V., so sídlom Naritaweg 165, Telestone 8, 1043BW Amsterdam, Holandsko, zapísaná v obchodnom registri Obchodnej a priemyselnej komory pre Amsterdam, číslo vložky: 34235586.

Rozhodnutím jediného spoločníka zo dňa 12.06.2006 došlo k zvýšeniu základného imania spoločnosti z pôvodných 200.000,- Sk na 1.000.000,- Sk, a to peňažným vkladom do spoločnosti.

Rozhodnutím jediného spoločníka zo dňa 21.6.2006 došlo k zmene právnej formy zo spoločnosti s ručením obmedzeným na akciovú spoločnosť a k zmene obchodného mena z pôvodného C.S.CARGO s.r.o. na nové C.S.CARGO Slovakia a.s..

Ako akciová spoločnosť bola Spoločnosť do obchodného registra zapísaná 27.6.2006 (Obchodný register Okresného súdu Bratislava I v Bratislave, oddiel Sa., vložka 3908/B).

### 2007-2008

Rozhodnutím predstavenstva spoločnosti zo dňa 14.11.2007 došlo k zriadeniu odštepného závodu, následne bol tento ku dňu 30.11.2007 zrušený a prevedený do samostatnej spoločnosti C.S.CARGO Slovakia Logistics s.r.o..

Notárskou zápisnicou N 6850/2007, Nz 57570/2007, NCRIs 57289/2007 napísanou dňa 14.12.2007 sa osvedčilo rozhodnutie jediného akcionára zo dňa 14.12.2007 o zlúčení so spoločnosťou mGal spedition, s.r.o., Bajkalská 13, 820 05 Bratislava, IČO : 35 697 920 zrušenej bez likvidácie a o schválení zmluvy o zlúčení. Zmluvou o zlúčení vo forme notárskej zápisnice N 6851/2007, Nz 57825/2007, NCRIs 57313/2007 zo dňa 14.12.2007, došlo s účinnosťou ku dňu 1.1.2008 k stavu, že spoločnosť C.S. CARGO Slovakia a.s., Žabotova 2, 811 04 Bratislava, IČO : 35 892 404 ako univerzálny právny nástupca prebrala celé imanie, všetky práva a povinnosti, záväzky a pohľadávky, i neznáme zanikajúcej spoločnosti mGal spedition, s.r.o., Bajkalská 13, 820 05 Bratislava, IČO : 35 697 920.

### 2010

Rozhodnutím jediného akcionára formou notárskej zápisnice N 1417/2009, Nz 51179/2009, NCRIs 51851/2009 zo dňa 14.12.2009 došlo od 01.01.2010 k zlúčeniu so spoločnosťou AIR – SEA, s.r.o., Moyzesova 3, 811 05 Bratislava, IČO: 36 658 103 zrušenej bez likvidácie a bola schválená zmluva o zlúčení a zmena stanov spoločnosti. Zmluva o zlúčení vo forme notárskej zápisnice N 1418/2009, Nz 51188/2009, NCRIs 51863/2009 zo dňa 14.12.2009 na základe ktorej preberá spoločnosť C.S. CARGO Slovakia a.s., Mliekarenská 10, 824 92 Bratislava, IČO: 35 892 404 ako univerzálny právny nástupca celé imanie, všetky práva a povinnosti, záväzky a pohľadávky, i neznáme zanikajúcej spoločnosti AIR – SEA, s.r.o., Moyzesova 3, 811 05 Bratislava, IČO: 36 658 103.

### 2012

Jediným akcionárom Spoločnosti od 27. júna 2006 do 6. júna 2012 bola spoločnosť C.S.CARGO Holding N.V., Naritaweg 165, Telestone 8, Amsterdam 1043BW, Holandské Kráľovstvo. V rámci reštrukturalizácie spoločnosti v roku 2012 od 7. júna 2012 sa stala jediným akcionárom spoločnosť C.S.CARGO a.s., Hradecká 1116, 506 01 Jičín, Česká republika.

#### Reštrukturalizácia spoločnosti v r.2012

V januári 2012 jediný akcionár skupiny C.S. CARGO (ďalej len „Skupina“), spoločnosť Tuffieh Funds SICAV plc., zahájil celkovú finančnú a majetkovú reštrukturalizáciu Skupiny, ktorá obsahovala nasledujúce kroky a opatrenia:

- Založenie novej holdingovej spoločnosti CS CARGO Holding a.s. so sídlom v Českej republike,
- Reštrukturalizácia vnútro skupinového financovania, zahrňujúca ukončenie existujúcich ručení,
- Príprava nového financovania prostredníctvom PPF banky a.s. a súvisiacich záruk,
- Reštrukturalizácia medzipodnikových pôžičiek a úverov,

- Prevody podielov a pohľadávok v rámci Skupiny,
- Likvidácia spoločnosti C.S.CARGO Holding N.V.,
- Založenie holdingovej spoločnosti na Cypre a predaj C.S.CARGO Ltd. (Rusko) tejto spoločnosti,
- Založenie Maltskej holdingovej spoločnosti, predaj obchodných značiek vlastnených C.S.CARGO a.s., uzavretie licenčných zmlúv a nastavenie licenčných pravidiel, vrátane licenčných poplatkov,

Ako dlhodobý finančný majetok evidovala spoločnosť do 24.5.2012 podiel v dcérskej spoločnosti C.S.CARGO Slovakia Logistics s.r.o. Na základe zmluvy o prevode obchodného podielu zo dňa 24.5.2012 medzi C.S.CARGO Slovakia a.s. a C.S.CARGO a.s bol tento obchodný podiel odpredaný.

Dňa 1.6.2012 spoločnosť C.S.CARGO Slovakia a.s. predala 100% obchodný podiel v spoločnosti C.S.CARGO Slovakia Logistics s.r.o. spoločnosti C.S.CARGO a.s., ČR

#### 2014

Rozhodnutie jediného akcionára zo dňa 25.07.2014 o zlúčení so spoločnosťou C.S. CARGO Slovakia Logistics s. r. o., so sídlom Mliekarenská 10, 824 92 Bratislava, IČO: 36 853 411, zapísanou v Obchodnom registri Okresného súdu Bratislava I, Oddiel Sro, Vložka č. 48987/N, spísané formou notárskej zápisnice č. N 192/2014, Nz 27976/2014, NCRIs 28497/2014. Obchodná spoločnosť C.S. CARGO Slovakia a. s., so sídlom Mliekarenská 10, 824 92 Bratislava, IČO: 35 892 404, zapísaná v Obchodnom registri Okresného súdu Bratislava I, Oddiel Sa, Vložka č. 3908/B, sa na základe zmluvy o zlúčení spísanej vo forme notárskej zápisnice č. N 193/2014, Nz 27981/2014, NCRIs 28502/2014 zo dňa 25.07.2014 stáva právnym nástupcom spoločnosti C.S. CARGO Slovakia Logistics s. r. o, a preberá celé jej imanie, všetky práva a povinnosti, záväzky a pohľadávky. Prírastok na nerozdelenom zisku minulých rokov je dôsledkom zlúčenia spoločností a vznikol súčtom nasledovných položiek : Základné imanie zanikajúcej spoločnosti vo výške 255 593 EUR, Nerozdelený zisk minulých rokov 559 515 EUR a nerozdelený zisk k 30.6.2014 12 987 EUR. Prírastok zákonného rezervného fondu taktiež súvisí s uvedeným zlúčením.

#### 2015

V roku 2015 spoločnosť nevykonala žiadne zmeny v oblasti svojej činnosti a vlastnickej štruktúry.

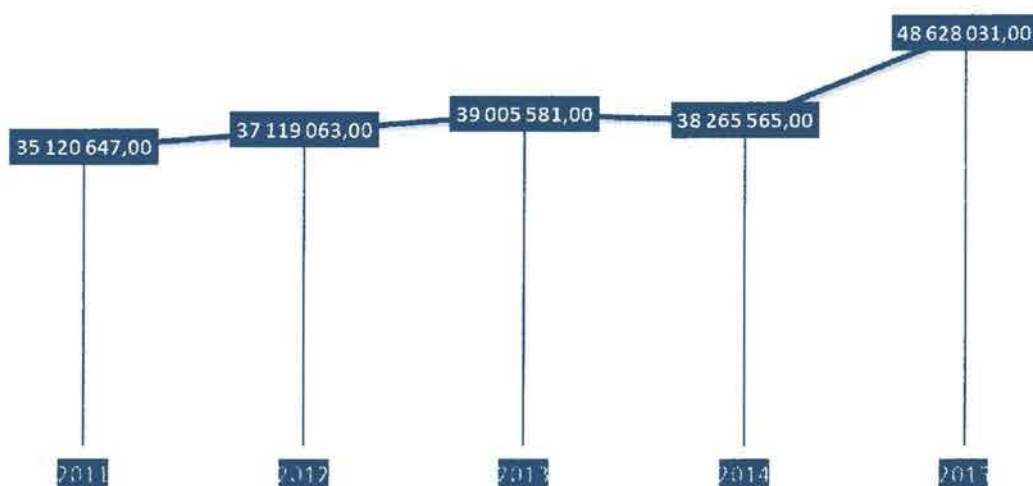
## INFORMÁCIE O NADOBÚDANÍ VLASTNÝCH AKCIÍ A AKCIÍ MATERSKEJ SPOLOČNOSTI

Základné imanie Spoločnosti pozostáva z 10 kmeňových akcií s menovitou hodnotou 3 320 EUR a z 10 kmeňových akcií s menovitou hodnotou 230 680 EUR. Všetky akcie sú spojené s rovnakými právami pre akcionárov. Základné imanie bolo splatené v plnej výške.

## PREHĽAD FINANČNÝCH UKAZOVATEĽOV A HOSPODÁRENIE SPOLOČNOSTI

Strategické ciele spoločnosti C.S.CARGO Slovakia a.s. sú orientované predovšetkým na rast spoločnosti, na dosahovanie efektivity a organizácie služieb a samozrejme na schopnosť spoločnosti vytvárať zisk.

### TRŽBY Z PREDAJA SLUŽIEB 2011-2015



### VÝVOJ HOSPODÁRENIA SPOLOČNOSTI 2011-2016



HLAVNÉ UKAZOVATELE ÚČTOVNEJ ZÁVIERKY K 31.12.2015	Bežné účtovné obdobie 2015			2014
	Brutto	Korekcia	Netto	Netto
<b>STRANA AKTÍV</b>				
<b>SPOLU MAJETOK</b>	<b>25 856 774</b>	<b>6 362 760</b>	<b>19 494 014</b>	<b>14 547 271</b>
Neobežný majetok	14 926 907	6 150 637	8 776 270	6 609 732
Dlhodobý nehmotný majetok	11 192	11 192	0	0
Dlhodobý hmotný majetok	14 915 715	6 139 445	8 776 270	6 609 732
<b>Obežný majetok</b>	<b>9 971 161</b>	<b>212 123</b>	<b>9 759 038</b>	<b>7 458 109</b>
Zásoby	171 251		171 251	173 338
Dlhodobé pohľadávky	0		0	395 648
Krátkodobé pohľadávky	9 783 244	212 123	9 571 121	6 334 904
<i>z toho Pohľadávky z obchodného styku</i>	<i>9 086 374</i>	<i>118 268</i>	<i>8 968 106</i>	<i>5 950 488</i>
Finančné účty	16 666		16 666	554 219
<b>Časové rozlíšenie</b>	<b>958 706</b>		<b>958 706</b>	<b>479 430</b>

STRANA PASÍV	Bežné účtovné obdobie 2015		2014
<b>Spolu vlastné imanie a záväzky</b>			<b>19 494 014</b>
<b>Vlastné imanie</b>			<b>1 709 591</b>
Základné imanie			2 340 000
Kapitálové fondy			
Fondy zo zisku			25 559
<b>Výsledok hospodárenia minulých rokov</b>			<b>-976 823</b>
<b>Výsledok hospodárenia bežného účtovného obdobia</b>			<b>346 414</b>
<b>Záväzky</b>			<b>17 748 614</b>
Rezervy			
Dlhodobé záväzky			5 361 402
Krátkodobé záväzky			10 485 413
<i>z toho Záväzky z obchodného styku</i>			<i>7 800 861</i>
<b>Časové rozlíšenie</b>			<b>35 809</b>

VÝKAZ ZISKOV A STRAT	Bežné účtovné obdobie 2015		2014
Tržby z predaja vlastných výrobkov a služieb			48 628 031
Náklady na hospodársku činnosť			70 355 032
<i>Spotreba materiálu, energie a ostatných neskladovateľných dodávok</i>			<i>6 725 328</i>
<i>Služby (účtová skupina 51)</i>			<i>30 331 103</i>
<i>Osobné náklady</i>			<i>8 920 344</i>
<i>Dane a poplatky (účtová skupina 53)</i>			<i>378 011</i>
<i>Odpisy a opravné položky k dlhodobému nehmotnému majetku a dlhodobému hmotnému majetku (551, 553)</i>			<i>1 724 025</i>
<b>Pridaná hodnota</b>			<b>11 571 600</b>
Ostatné výnosy z hospodárskej činnosti (644, 645, 646, 648, 657)			22 176 537
Ostatné náklady na hospodársku činnosť (543, 544, 545, 546, 547, 548, 549, 557)			21 922 565
<b>Výsledok hospodárenia z hospodárskej činnosti</b>			<b>866 284</b>
Výnosové úroky (662)			4 085
Nákladové úroky (562)			326 561
Kurzové zisky (663)			1 974
Kurzové straty (563)			28 203
Ostatné výnosy z finančnej činnosti (668)			
Ostatné náklady na finančnú činnosť (568, 569)			28 014
<b>Výsledok hospodárenia z finančnej činnosti</b>			<b>-376 719</b>
Daň z príjmov z bežnej činnosti			143 151
<b>Výsledok hospodárenia za účtovné obdobie pred zdanením</b>			<b>489 565</b>
<b>Výsledok hospodárenia za účtovné obdobie po zdanení</b>			<b>346 414</b>

## INFORMÁCIE O INÝCH AKTÍVACH A INÝCH PASÍVACH

### Podmienené záväzky

Spoločnosť má nasledujúce podmienené záväzky, ktoré sa nesledujú v bežnom účtovníctve a neuvádzajú sa v súvahe:

Od spoločnosti je požadované plnenie nemajetkovej ujmy a zmluvnej pokuty v celkovej výške 235 tisíc EUR. Spoločnosť rokuje s ich požadovateľmi a je presvedčená, že rokovania skončia v jej prospech. Preto bola k týmto požiadavkám vytvorená čiastočná rezerva na sumu 33 tisíc EUR v roku 2013.

Spoločnosť ručí za finančný leasing spoločnosti Tatra – Leasing, s.r.o. na základe Zmluvy o zabezpečovacom prevode vlastníckeho práva za svoje záväzky vlastným hnuiteľným majetkom vo výške 470 000 EUR.

Spoločnosť ručí formou Dohody o vyplňovacom práve k blankozmenke za finančný leasing spoločnosti VÚB Leasing, a.s. za všetky záväzky, ktoré vyplývajú z leasingových zmlúv. K 31.12.2015 bola táto suma vo výške nesplatenej istiny 2 567 941 EUR.

Spoločnosť ručí formou Dohody o vyplňovacom práve k blankozmene za poskytnutý kontokorentný úver spoločnosťou Tatrabanka a.s. za všetky záväzky, ktoré vyplývajú zo zmluvy o úvere formou kontokorentu. K 31.12.2015 bola táto suma 0 EUR, nakoľko nebola čerpaná žiadna suma.

Okrem toho spoločnosť eviduje nasledovné ručenia:

Poskytovateľ ručenia	Veriteľ	Predmet ručenia	Čiastka ručenia k 31.12.2015
C.S.CARGO a.s.	W.A.G. minerálni paliva, a.s.	PHM	80 000
C.S.CARGO a.s.	OMV Slovensko, s.r.o.	PHM	350 000

Vzhľadom na to, že mnohé oblasti slovenského daňového práva doteraz neboli dostatočne overené praxou, existuje neistota v tom, ako ich budú daňové orgány aplikovať. Mieru tejto neistoty nie je možné kvantifikovať a zanikne až potom, keď budú k dispozícii právne precedensy, prípadne oficiálne interpretácie príslušných orgánov. Vedenie Spoločnosti si nie je vedomé žiadnych okolností, v dôsledku ktorých by jej vznikol významný náklad.

### Prehľad výnosov spoločnosti (v EUR)

Celkové prevádzkové tržby spoločnosti v roku 2015 tvorí doprava, logistické služby a ostatné služby v oblasti dopravy.

Oblasť odbytu a	Služby TUZEMSKO		Služby ZAHRANIČIE		Spolu	
	2015 b	2014 c	2015 d	2014 e	2015	2014
TESCO	14 144 479	15 100 787	612 581	227 491	<b>14 757 060</b>	<b>15 328 278</b>
Pivovar Topvar	5 572 905	5 549 687	1 945 903	369 967	<b>7 518 808</b>	<b>5 919 654</b>
LEAR Corporation	874 675	1 054 787	1 191 623	3 054 871	<b>2 066 298</b>	<b>4 109 658</b>
Volkswagen Group, AUDI AG	686 643	263 305	11 455 246	5 898 854	<b>12 141 889</b>	<b>6 162 159</b>
WHIRLPOOL	17 795	1 120	1 596 514	27 264	<b>1 614 309</b>	<b>28 384</b>
TOWER	101 427	2 790	1 054 212	1 129 646	<b>1 155 639</b>	<b>1 132 436</b>
Logistické služby	682 421	572 102	0	0	<b>682 421</b>	<b>572 102</b>
Iné	2 401 807	668 713	6 289 800	4 344 181	<b>8 691 607</b>	<b>5 012 894</b>
<b>Spolu</b>	<b>24 482 152</b>	<b>23 213 291</b>	<b>24 145 879</b>	<b>15 052 274</b>	<b>48 628 031</b>	<b>38 265 565</b>

## Ostatné výnosy z hospodárskej a finančnej činnosti

Prehľad o ostatných výnosoch z hospodárskej činnosti a finančnej činnosti je uvedený v nasledujúcom prehľade:

Názov položky	2015	2014
<b>Významné položky pri aktivácii nákladov:</b>	<b>0</b>	<b>0</b>
<b>Ostatné významné položky výnosov z hospodárskej činnosti, z toho:</b>	<b>22 176 537</b>	<b>13 602 376</b>
Výnos z postúpenej pohľadávky-faktoring	21 410 616	12 610 381
Náhrada škody z poisťovne	300 975	304 245
Refundovaná DPH	218 705	291 148
Refakturácia	69 601	122 480
Iné	176 640	274 122
<b>Finančné výnosy, z toho:</b>	<b>6 059</b>	<b>31 239</b>
<i>Kurzové zisky, z toho:</i>	<i>1 974</i>	<i>13 033</i>
Kurzové zisky ku dňu, ku ktorému sa zostavuje účtovná závierka	1 974	368
<i>Ostatné významné položky finančných výnosov, z toho:</i>	<i>4 085</i>	<i>18 206</i>
Úroky od prepojených účtovných jednotiek	4 007	18 100
Ostatné úroky	78	106

## Čistý obrat

Členenie čistého obratu podľa § 2 ods. 15 zákona o účtovníctve podľa jednotlivých typov výrobkov, tovarov a služieb alebo iných činností účtovnej jednotky a hlavných geografických oblastí odbytu:

Tuzemsko	2015	2014	Zahraničie	2015	2014
Prepravné služby	21 687 362	20 756 899	Prepravné služby	24 145 879	15 026 003
Logistické služby	682 422	572 102	Logistické služby	0	0
Iné	2 112 368	1 910 561	Iné	0	0



**Prehľad nákladov spoločnosti (v EUR)**

Prehľad o nákladoch na poskytnuté služby, ostatných nákladoch na hospodársku činnosť a finančných nákladoch:

Názov položky	2015	2014
<b>Náklady na poskytnuté služby, z toho:</b>	<b>30 331 103</b>	<b>21 568 704</b>
<i>Náklady voči audítorovi, audítorskej spoločnosti, z toho:</i>	<i>10 549</i>	<i>9 953</i>
Náklady na overenie individuálnej účtovnej závierky	10 549	9 953
Iné uisťovacie audítorské služby	0	0
Súvisiace audítorské služby	0	0
Daňové poradenstvo	0	0
Ostatné neaudítorské služby	0	0
 <i>Ostatné významné položky nákladov za poskytnuté služby, z toho:</i>	 <i>30 320 554</i>	 <i>21 558 751</i>
Doprava	24 211 653	15 680 121
Opravy a udržiavanie	2 001 892	1 701 260
Nájomné	825 525	1 190 658
Cestovné	1 232 564	984 435
Ostatné	368 775	416 353
Prenájom (lízing)	236 568	426 359
Poplatky platené skupine	405 717	336 027
IT služby	213 025	186 527
Prenájom zamestnancov	62 922	178 155
Telekomunikačné služby	177 874	135 911
Právne, ekonomické a obchodné poradenstvo	467 088	238 530
Subdodávky Logistika	67 407	41 044
Náklady na reprezentáciu	31 659	22 308
Nákup licencií	17 885	21 063
 <b>Ostatné významné položky nákladov z hospodárskej činnosti, z toho:</b>	 <b>21 922 565</b>	 <b>12 986 044</b>
Náklad z postúpenej pohľadávky - faktoring	21 410 616	12 610 381
Poistné	409 889	240 793
Manká, škody, pokuty	61 462	115 002
Iné	40 598	19 388
Odpis pohľadávky	0	480
Predaj materiálu	0	0
 <b>Finančné náklady, z toho:</b>	 <b>382 778</b>	 <b>226 843</b>
<i>Kurzové straty, z toho:</i>	<i>28 203</i>	<i>5 784</i>
Kurzové straty ku dňu, ku ktorému sa zostavuje účtovná závierka	393	1 721
 <i>Ostatné významné položky finančných nákladov, z toho:</i>	 <i>354 575</i>	 <i>221 059</i>
Úroky z leasingu a úveru	269 360	147 081
Úroky z úverov a pôžičiek	23 201	40 065
Bankové poplatky	28 014	23 076
Faktoringové poplatky	34 000	10 837

## Prehľad peňažných tokov k 31. decembru 2015

	2015	2014
<b>Peňažné toky z prevádzkovej činnosti</b>		
Peňažné toky z prevádzky	2 847 878	3 496 024
Zaplatené úroky	-326 561	-197 983
Prijaté úroky	4 085	18 206
Zaplatená daň z príjmov	30 423	-441 327
Peňažné toky pred mimoriadnymi položkami	2 555 825	2 874 920
Prijmy z položiek výnimočného rozsahu alebo výskytu	0	0
<b>Čisté peňažné toky z prevádzkovej činnosti</b>	<b>2 555 825</b>	<b>2 874 920</b>
<b>Peňažné toky z investičnej činnosti</b>		
Nákup dlhodobého majetku	-4 207 882	-3 513 713
Príjmy z predaja dlhodobého majetku	416 037	609 573
Poskytnutie / splatenie dlhodobej pôžičky	0	74 232
<b>Čisté peňažné toky z investičnej činnosti</b>	<b>-3 791 845</b>	<b>-2 829 908</b>
<b>Peňažné toky z finančnej činnosti</b>		
Splátky/príjmy z úverov	698 466	141 519
Peňažné prostriedky získané zlúčením	0	66 118
<b>Čisté peňažné toky z finančnej činnosti</b>	<b>698 466</b>	<b>207 637</b>
Prírastok (úbytok) peňažných prostriedkov a peňažných ekvivalentov	-537 553	252 649
Peňažné prostriedky a peňažné ekvivalenty na začiatku roka	554 219	301 570
<b>Peňažné prostriedky a peňažné ekvivalenty na konci roka</b>	<b>16 666</b>	<b>554 219</b>
<b>Peňažné toky z prevádzky</b>		
	2015	2014
<b>Čistý zisk (pred odpočítaním úrokových, daňových a mimoriadnych položiek)</b>	<b>485 480</b>	<b>407 390</b>
Úpravy o nepeňažné operácie:		
Odpisy dlhodobého hmotného a nehmotného majetku	1 724 025	1 333 243
Odpisy pohľadávok	0	0
Opravná položka k pohľadávkam	36 336	32 549
Opravná položka k dlhodobému hmotnému majetku	0	-12 038
Úrokové náklady (netto)	326 561	197 983
Rezervy	213 537	50 988
Zisk z predaja dlhodobého majetku	-98 718	-100 495
Dlhodobý majetok vyradený kvôli škode	0	2 974
Zisk z prevádzky pred zmenou pracovného kapitálu	2 687 221	1 912 594
Zmena pracovného kapitálu:		
Úbytok (Prírastok) pohľadávok z obchodného styku a iných pohľadávok (vrátane časového rozlíšenia aktív)	-3 409 451	1 272 811
Úbytok (prírastok) zásob	2 087	2 284
Prírastok (úbytok) záväzkov (vrátane časového rozlíšenia pasív)	3 568 021	308 335
<b>Peňažné toky z prevádzky</b>	<b>2 847 878</b>	<b>3 496 024</b>

## INFORMÁCIA O NÁVRHU NA ROZDELENIE ZISKU

Spoločnosť ukončila účtovné obdobie roku 2015 s kladným výsledkom hospodárenia po zdanení vo výške 346 414 EUR.

Predstavenstvo spoločnosti zastúpené jeho predsedom navrhlo dosiahnutý zisk spoločnosti C.S. CARGO Slovakia a.s. za rok 2015 vo výške 34 641 EUR previesť na účet 421-Zákonný rezervný fond a ostávajúcu časť zisku vo výške 311 773 EUR použiť na vykrytie straty z minulých období - navrhlo zaúčtovať na účet 429 nerozdelená strata minulých rokov.

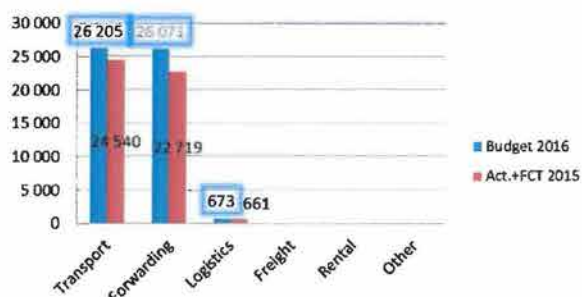
## INFORMÁCIA O VÝZNAMNÝCH RIZIKÁCH A NEISTOTÁCH, KTORÝM JE SPOLOČNOSŤ VYSTAVENÁ

Spoločnosti nie sú známe žiadne významné riziká a neistoty, ktoré by mohli zásadným spôsobom ovplyvňovať činnosť spoločnosti a jej existenciu v nasledujúcich obdobiach.

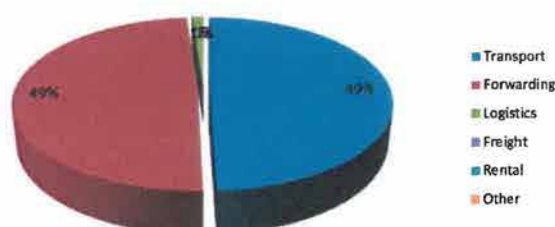
## INFORMÁCIE O PREDPOKLADANOM BUDÚCOM VÝVOJI SPOLOČNOSTI

V súčasnosti Spoločnosť hospodári v súlade so schváleným finančným plánom platným pre rok 2016. Organizácia bude naďalej prevádzkovať a rozvíjať cestnú nákladnú motorovú dopravu, logistickú a skladovaciu činnosť. Stratégiou spoločnosti je sústrediť sa aj naďalej na poskytovanie kvalitných služieb s cieľom posilniť kľúčové oblasti podnikania, svoju pozíciu na trhu a zároveň hľadať nové riešenia a príležitosti. V roku 2016 je plánovaný nárast objemu tržieb v dôsledku novo získaných projektov a očakávanej stabilizácie na trhu s dopravnými a logistickými službami. Pozitívny dopad tohto procesu by sa mal odraziť aj na celkovom hospodárení spoločnosti, optimalizácii nákladov a efektívite práce.

Revenues by business line  
(000'EUR)



Budget 2016 Revenues split in %



v '000 EUR	BGT 2016 vs 2015	%
Prevádzkové výnosy	4 198	8,61%
Prevádzkové náklady	3 824	8,74%
Kontribučný profit	375	7,51%
EBITDA	651	23,84%
EBIT	593	65,82%
EBT	700	159,45%

## ZAMESTNANECKÁ POLITIKA

Riadenie ľudských zdrojov v spoločnosti C.S.CARGO Slovakia a.s. bolo a je zamerané na plnenie nie len krátkodobých, ale aj dlhodobých cieľov. Segment aktivít bol orientovaný na riešenie celého radu úloh súvisiacich s rozvojom nových projektov a zdarným udrzaním tých stávajúcich a to najmä v oblasti zabezpečenia kvalitného a spokojného personálneho obsadenia v jednotlivých kategóriách. V oblasti riadenia ľudských zdrojov sa aj naďalej zameriavali na stabilizáciu pracovnej sily a vyhľadávanie príležitostí na trhu práce pri získavaní nových zamestnancov.

Úsek riadenia ľudských zdrojov zabezpečuje všetky štandardné služby pre svojich interných i externých zákazníkov, zamestnancov a snaží sa tak naplňovať svoje poslanie v rámci spoločnosti. Všetky parciálne činnosti zamerané na udržiavanie a skvalitňovanie personálu, personálne služby, odmeňovanie, organizačný rozvoj a komunikáciu so zamestnancami možno hodnotiť pozitívne.

Celý rok 2015 sa vyznačoval úbytkom kvalitnej pracovnej sily, pretrvávali problémy so získavaním vhodných kandidátov hlavne na pozíciu vodič nákladného vozidla. Možnosti trhu práce na Slovensku v tejto profesii začali byť značne obmedzené, preto sme aktívne využívali všetky dostupné formy náboru zamestnancov. Zámerom zabezpečiť takých zamestnancov, ktorí budú spĺňať najmä kvalifikačné predpoklady a svojou praxou splnia náročné požiadavky kladené v oblasti dopravy a logistiky. Priemerný počet zamestnancov spoločnosti v roku 2015 bol 532 z toho v kategórii vodič sme mali 413 zamestnancov. Komunikácia so zamestnancami bola zabezpečovaná či už formou porád, teambuildingových aktivít a stretnutí so zamestnancami, firemným časopisom, ale aj komunikáciou so zástupcami zamestnancov tak, aby boli v čo najzrozumiteľnejšej miere prezentované zámery a ciele zamestnávateľa. Naďalej sme vytvárali v rámci bezpečnosti a ochrany zdravia pri práci bezpečné pracovné prostredie a vhodné pracovné podmienky. Spoluprácou s externými dodávateľmi dbáme na predchádzanie pracovným úrazom a zabezpečenie trvalej starostlivosti o ich zdravie. Zamestnanci sa zúčastňujú zdravotných prehliadok – vstupných a výstupných. Starostlivosť v oblasti BOZP a OPP je zabezpečovaná na vysokej odbornej úrovni prostredníctvom akreditovaných externých dodávateľov. V spolupráci s externými poskytovateľmi služieb v oblasti BOZP sme monitorovali vplyv pracovného prostredia a navrhovali opatrenia na zníženie jeho vplyvu na zdravie zamestnancov a sledovali používanie ochranných pomôcok a prostriedkov. Súčasťou zamestnaneckej politiky a maximalizácie výkonnosti je rozvoj a vzdelávanie pracovnej sily.

Ľudské zdroje prinášajú do organizácie nové poznatky, nápady alebo metódy a majú priamy či nepriamy vplyv na výsledky a hospodárenie spoločnosti. Preto sú pre nás zamestnanci jedným z významných zdrojov spoločnosti. Z toho dôvodu je našou snahou do budúcnosti zlepšiť kvalitu pracovného prostredia a zároveň zvýšiť produktivitu práce.



## KVALITA, CERTIFIKÁCIA A ENVIROMENTÁLNA ZODPOVEDNOSŤ



Dôležitou súčasťou spoločnosti je vnímať svoju zodpovednosť za životné prostredie, vytvoriť flotilu vozidiel, ktoré budú spĺňať najprísnejšie environmentálne požiadavky definované medzinárodnými normami s cieľom zamerať sa na bezpečnosť na cestách a na bezpečnosť pri práci, minimalizovať počet havárií, efektívne využívať energetické zdroje a separovať odpad v administratívnych a skladových priestoroch, monitorovať, vyhodnocovať a optimalizovať spotrebu pohonných hmôt a aktívne tieto hodnoty rozvíjať.

Spoločnosť využíva pre svoju dopravnú činnosť moderné dopravné prostriedky, ktoré spĺňajú prísne prevádzkové európske environmentálne normy čo je zárukou minimálneho dopadu na životné prostredie. Organizácia naďalej pokračuje v obmene vozidiel kompletne vybaveným systémom EUR 4 a EUR 5 . Priemerný vek vozového parku bol na konci roku 2014 6 rokov. Spoločnosť C.S.CARGO Slovakia má od roku 2013 zavedený Integrovaný systém manažérstva (ISM) Systém manažérstva kvality podľa normy STN EN ISO 9001 od roku 2006 a Systém environmentálneho manažérstva STN EN ISO 14001 od roku 2013.

Začiatkom roka 2016 spoločnosť úspešne absolvovala Dozorný audit systému manažérstva kvality v zmysle normy ISO 9001:2008 a Dozorný audit podľa environmentálnych štandardov ISO 14001:2004. Audit vykonávala renomovaná certifikačná spoločnosť s medzinárodným pôsobením BureauVeritas Slovakia s.r.o. Počas auditu neboli zistené žiadne závažné nedostatky a našej spoločnosti bol udelený certifikát osvedčujúci splnenie požiadaviek na všetky auditované normy pokrývajúce kľúčové a strategické oblasti podnikania: kvalitu, bezpečnosť a ochranu zdravia a životné prostredie. Certifikáty pre komplexné poskytovanie logistických služieb v oblasti dopravy, zasielateľstva a skladovania sú platné do roku 2018.



## INÉ INFORMÁCIE

Po 31. decembri 2015 nenastali udalosti majúce významný vplyv na verné zobrazenie skutočností, ktoré sú predmetom účtovníctva.

Spoločnosť nevynakladá prostriedky na činnosť v oblasti výskumu a vývoja.

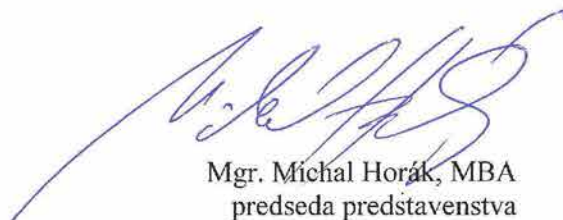
Spoločnosť nadobudla vlastné akcie, dočasné listy, obchodné podiely a akcie, dočasné listy a obchodné podiely materskej účtovnej jednotky.

Spoločnosť nemá organizačnú zložku v zahraničí.

## PRÍLOHA

Súčasťou tejto výročnej správy je Účtovná závierka spoločnosti k 31. decembru 2015 vrátane správy audítora

Bratislava 20.04.2016



Mgr. Míchal Horák, MBA  
predseda predstavenstva  
a generálny riaditeľ  
C.S.CARGO Slovakia, a.s.





KPMG Slovensko spol. s r. o.  
Dvořákovo nábrežie 10  
P. O. Box 7  
820 04 Bratislava 24  
Slovakia

Telephone +421 (0)2 59 98 41 11  
Fax +421 (0)2 59 98 42 22  
Internet www.kpmg.sk

## Správa o overení súladu

### výročnej správy s účtovnou závierkou podľa § 23 ods. 5 zákona č. 540/2007 Z.z. o audítoroch, audite a dohl'ade nad výkonom auditu

Akcionárovi, dozornej rade a predstavenstvu spoločnosti C.S. CARGO Slovakia a.s.:

Uskutočnili sme audit účtovnej závierky spoločnosti C.S. CARGO Slovakia a.s. k 31. decembru 2015, ktorá je uvedená ako príloha výročnej správy. K účtovnej závierke sme 21. apríla 2016 vydali správu nezávislého audítora v nasledovnom znení:

## Správa nezávislého audítora

Akcionárovi, dozornej rade a predstavenstvu spoločnosti C.S. CARGO Slovakia a.s.:

Uskutočnili sme audit priloženej účtovnej závierky spoločnosti C.S. CARGO Slovakia a.s. („Spoločnosť“), ktorá obsahuje súvahu k 31. decembru 2015, výkaz ziskov a strát za rok končiaci 31. decembrom 2015 a poznámky.

### *Zodpovednosť štatutárneho orgánu Spoločnosti*

Štatutárny orgán Spoločnosti je zodpovedný za zostavenie tejto účtovnej závierky, ktorá poskytuje pravdivý a verný obraz podľa slovenského zákona o účtovníctve a za tie interné kontroly, ktoré považuje za potrebné na zostavenie účtovnej závierky, ktorá neobsahuje významné nesprávnosti, či už v dôsledku podvodu alebo chyby.

### *Zodpovednosť audítora*

Našou zodpovednosťou je vyjadriť názor na túto účtovnú závierku na základe nášho auditu. Audit sme uskutočnili v súlade s Medzinárodnými audítorskými štandardmi. Podľa týchto štandardov máme dodržiavať etické požiadavky, naplánovať a vykonať audit tak, aby sme získali primerané uistenie, že účtovná závierka neobsahuje významné nesprávnosti.

Súčasťou auditu je uskutočnenie postupov na získanie audítorských dôkazov o sumách a údajoch vykázaných v účtovnej závierke. Zvolené postupy závisia od úsudku audítora, vrátane posúdenia rizík významnej nesprávnosti v účtovnej závierke, či už v dôsledku podvodu alebo chyby. Pri posudzovaní tohto rizika audítor berie do úvahy interné kontroly relevantné pre zostavenie účtovnej závierky, ktorá poskytuje pravdivý a verný obraz, aby mohol vypracovať audítorské postupy vhodné za daných okolností, nie však na účely vyjadrenia názoru na účinnosť interných kontrol účtovnej jednotky. Audit ďalej zahŕňa zhodnotenie vhodnosti použitých účtovných zásad a účtovných metód a primeranosti účtovných odhadov uskutočnených štatutárnym orgánom Spoločnosti, ako aj zhodnotenie prezentácie účtovnej závierky ako celku.

Sme presvedčení, že audítorské dôkazy, ktoré sme získali, sú dostatočné a vhodné ako východisko pre náš názor.

*Názor*

Podľa nášho názoru účtovná závierka poskytuje pravdivý a verný obraz finančnej situácie Spoločnosti k 31. decembru 2015 a výsledku jej hospodárenia za rok končiaci 31. decembrom 2015 podľa slovenského zákona o účtovníctve.

*Zdôraznenie niektorých skutočností*

Bez vplyvu na náš názor, upozorňujeme na časť D bod (1) poznámok účtovnej závierky. Priložená účtovná závierka bola zostavená za predpokladu, že Spoločnosť bude nepretržite pokračovať vo svojej činnosti. Ako sa ďalej uvádza v časti D bod (1) poznámok účtovnej závierky, celkové krátkodobé záväzky k 31. decembru 2015 prevýšili krátkodobý majetok o 1 705 277 EUR. Vedenie spoločnosti je presvedčené, že Spoločnosť bude mať k dispozícii dostatok finančných prostriedkov na pokrytie krátkodobých záväzkov.

21. apríla 2016  
Bratislava, Slovenská republika

Audítorská spoločnosť:  
KPMG Slovensko spol. s r. o.  
Licencia SKAU č. 96

Zodpovedný audítor:  
Ing. Richard Farkaš  
Licencia SKAU č. 406

**Správa o overení súladu výročnej správy s účtovnou závierkou  
(dodatok k správe audítora)**

V zmysle zákona o účtovníctve sme overili súlad výročnej správy s účtovnou závierkou.

Za správnosť vyhotovenia výročnej správy je zodpovedné vedenie spoločnosti. Našou úlohou je overiť súlad výročnej správy s účtovnou závierkou a na základe toho vydať dodatok správy audítora o súlade výročnej správy s účtovnou závierkou.

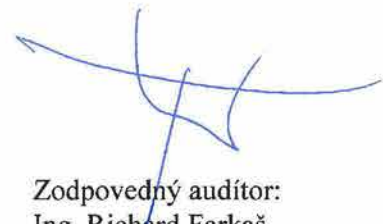
Overenie sme vykonali v súlade s Medzinárodnými audítorskými štandardmi. Podľa týchto štandardov máme naplánovať a vykonať overenie tak, aby sme získali primerané uistenie, že informácie uvedené vo výročnej správe, ktoré sú predmetom zobrazenia v účtovnej závierke, sú vo všetkých významných súvislostiach v súlade s príslušnou účtovnou závierkou.

Informácie uvedené vo výročnej správe sme posúdili s informáciami uvedenými v účtovnej závierke k 31. decembru 2015. Iné údaje a informácie, ako účtovné informácie získané z účtovnej závierky a účtovných kníh sme neoverovali. Sme presvedčení, že vykonané overenie je dostatočné a vhodné ako východisko pre náš názor.

Podľa nášho názoru sú účtovné informácie uvedené vo výročnej správe vo všetkých významných súvislostiach v súlade s účtovnou závierkou zostavenou k 31. decembru 2015 a ktorá je uvedená ako príloha výročnej správy.

1. júla 2016  
Bratislava, Slovenská republika

Audítorská spoločnosť:  
KPMG Slovensko spol. s r. o.  
Licencia SKAU č. 96



Zodpovedný audítor:  
Ing. Richard Farkaš  
Licencia SKAU č. 406



**SPRÁVA AUDÍTORA**  
**o overení účtovnej závierky**  
**k 31. decembru 2015**

**C.S. CARGO Slovakia a.s.**  
**Bratislava, Slovenská republika**

# **Obsah**

## **Správa audítora**

## **Prílohy**

1. Účtovná závierka podnikateľov v podvojnóm účtovníctve zostavená k 31.12.2015



**KPMG Slovensko spol. s r. o.**  
Dvořákovo nábrežie 10  
P. O. Box 7  
820 04 Bratislava 24  
Slovakia

Telephone +421 (0)2 59 98 41 11  
Fax +421 (0)2 59 98 42 22  
Internet www.kpmg.sk

## **Správa nezávislého audítora**

Akcionárovi, dozornej rade a predstavenstvu spoločnosti C.S. CARGO Slovakia a.s.:

Uskutočnili sme audit priloženej účtovnej závierky spoločnosti C.S. CARGO Slovakia a.s. („Spoločnosť“), ktorá obsahuje súvahu k 31. decembru 2015, výkaz ziskov a strát za rok končiaci 31. decembrom 2015 a poznámky.

### *Zodpovednosť štatutárneho orgánu Spoločnosti*

Štatutárny orgán Spoločnosti je zodpovedný za zostavenie tejto účtovnej závierky, ktorá poskytuje pravdivý a verný obraz podľa slovenského zákona o účtovníctve a za tie interné kontroly, ktoré považuje za potrebné na zostavenie účtovnej závierky, ktorá neobsahuje významné nesprávnosti, či už v dôsledku podvodu alebo chyby.

### *Zodpovednosť audítora*

Našou zodpovednosťou je vyjadriť názor na túto účtovnú závierku na základe nášho auditu. Audit sme uskutočnili v súlade s Medzinárodnými audítorskými štandardmi. Podľa týchto štandardov máme dodržiavať etické požiadavky, naplánovať a vykonať audit tak, aby sme získali primerané uistenie, že účtovná závierka neobsahuje významné nesprávnosti.

Súčasťou auditu je uskutočnenie postupov na získanie audítorských dôkazov o sumách a údajoch vykázaných v účtovnej závierke. Zvolené postupy závisia od úsudku audítora, vrátane posúdenia rizík významnej nesprávnosti v účtovnej závierke, či už v dôsledku podvodu alebo chyby. Pri posudzovaní tohto rizika audítor berie do úvahy interné kontroly relevantné pre zostavenie účtovnej závierky, ktorá poskytuje pravdivý a verný obraz, aby mohol vypracovať audítorské postupy vhodné za daných okolností, nie však na účely vyjadrenia názoru na účinnosť interných kontrol účtovnej jednotky. Audit ďalej zahŕňa zhodnotenie vhodnosti použitých účtovných zásad a účtovných metód a primeranosti účtovných odhadov uskutočnených štatutárnym orgánom Spoločnosti, ako aj zhodnotenie prezentácie účtovnej závierky ako celku.

Sme presvedčení, že audítorské dôkazy, ktoré sme získali, sú dostatočné a vhodné ako východisko pre náš názor.

### *Názor*

Podľa nášho názoru účtovná závierka poskytuje pravdivý a verný obraz finančnej situácie Spoločnosti k 31. decembru 2015 a výsledku jej hospodárenia za rok končiaci 31. decembrom 2015 podľa slovenského zákona o účtovníctve.

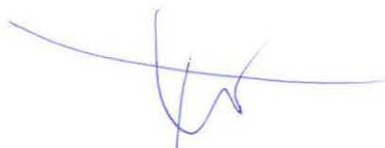
### *Zdôraznenie niektorých skutočností*

Bez vplyvu na náš názor, upozorňujeme na časť D bod (1) poznámok účtovnej závierky. Priložená účtovná závierka bola zostavená za predpokladu, že Spoločnosť bude nepretržite pokračovať vo svojej činnosti. Ako sa ďalej uvádza v časti D bod (1) poznámok účtovnej závierky, celkové krátkodobé záväzky k 31. decembru 2015 prevýšili krátkodobý majetok o 1 705 277 EUR. Vedenie spoločnosti je presvedčené, že Spoločnosť bude mať k dispozícii dostatok finančných prostriedkov na pokrytie krátkodobých záväzkov.

21. apríla 2016  
Bratislava, Slovenská republika



Audítorská spoločnosť:  
KPMG Slovensko spol. s r. o.  
Licencia SKAU č. 96



Zodpovedný audítor:  
Ing. Richard Farkaš  
Licencia SKAU č. 406

# ÚČTOVNÁ ZÁVIERKA

podnikateľov v podvojnóm účtovníctve



zostavená k 3 1 . 1 2 . 2 0 1 5

Číselné údaje sa zarovnávajú vpravo, ostatné údaje sa píšú zľava. Nevyplnené riadky sa ponechávajú prázdne.

Údaje sa vyplňajú paličkovým písmom (podľa tohto vzoru), písacím strojom alebo tlačiarňou, a to čiernou alebo tmavomodrou farbou.

Á Ā B Ć D Ě F G H Í J K L M N O P Q R Š T Ú V X Ý Ž 0 1 2 3 4 5 6 7 8 9

Daňové identifikačné číslo 2 0 2 1 8 5 4 2 9 6 IČO 3 5 8 9 2 4 0 4 SK NACE 4 9 . 4 1 . 0	Účtovná závierka X riadna mimoriadna priebežná	Účtovná jednotka malá X veľká (vyznačí sa x)	Mesiac Rok Za obdobie od 1 2 0 1 5 do 1 2 2 0 1 5 Bezprostredne predchádzajúce obdobie od 1 2 0 1 4 do 1 2 2 0 1 4
---	---	---	--

Priložené súčasti účtovnej závierky

 Súvaha (Úč POD 1-01)  
(v celých eurách)

 Výkaz ziskov a strát (Úč POD 2-01)  
(v celých eurách)

 Poznámky (Úč POD 3-01)  
(v celých eurách alebo eurocentoch)

Obchodné meno (názov) účtovnej jednotky

C . S . C A R G O S l o v a k i a a . s .

Sídlo účtovnej jednotky

Ulica Číslo  
M L I E K A R E N S K Á 1 0

PSČ Obec  
8 2 4 9 2 B R A T I S L A V A

Označenie obchodného registra a číslo zápisu obchodnej spoločnosti

Telefónne číslo Faxové číslo  
2 6 0 1 0 2 0 1 0

E-mailová adresa  
C S C A R G O . S K @ C S C A R G O . S K

Zostavená dňa:

3 1 . 0 3 . 2 0 1 6

Schválená dňa:

. . 2 0

Podpisový záznam štatutárneho orgánu účtovnej jednotky alebo člena štatutárneho orgánu účtovnej jednotky alebo podpisový záznam fyzickej osoby, ktorá je účtovnou jednotkou:

Záznamy daňového úradu

Miesto pre evidenčné číslo

Odtlačok prezentačnej pečiatky daňového úradu



Ozna- čenie a	STRANA AKTÍV b	Číslo riadku c	Bežné účtovné obdobie		Bezprostredne predchádzajúce účtovné obdobie		
			1	Brutto - časť 1		Netto 2	Netto 3
				Korekcia - časť 2			
	<b>SPOLU MAJETOK</b> r. 02 + r. 33 + r. 74	01		<b>2 5 8 5 6 7 7 4</b>	<b>1 9 4 9 4 0 1 4</b>		
				<b>6 3 6 2 7 6 0</b>		<b>1 4 5 4 7 2 7 1</b>	
<b>A.</b>	<b>Neobežný majetok</b> r. 03 + r. 11 + r. 21	02		<b>1 4 9 2 6 9 0 7</b>	<b>8 7 7 6 2 7 0</b>		
				<b>6 1 5 0 6 3 7</b>		<b>6 6 0 9 7 3 2</b>	
<b>A.I.</b>	<b>Dlhodobý nehmotný majetok súčet (r. 04 až r. 10)</b>	03		<b>1 1 1 9 2</b>			
				<b>1 1 1 9 2</b>			
A.I.1.	Aktivované náklady na vývoj (012) - /072, 091A/	04					
2.	Softvér (013) - /073, 091A/	05		<b>1 1 1 9 2</b>			
				<b>1 1 1 9 2</b>			
3.	Ocenené práva (014) - /074, 091A/	06					
4.	Goodwill (015) - /075, 091A/	07					
5.	Ostatný dlhodobý nehmotný majetok (019, 01X) - /079, 07X, 091A/	08					
6.	Obstarávaný dlhodobý nehmotný majetok (041) - /093/	09					
7.	Poskytnuté preddavky na dlhodobý nehmotný majetok (051) - /095A/	10					
<b>A.II.</b>	<b>Dlhodobý hmotný majetok súčet (r. 12 až r. 20)</b>	11		<b>1 4 9 1 5 7 1 5</b>	<b>8 7 7 6 2 7 0</b>		
				<b>6 1 3 9 4 4 5</b>		<b>6 6 0 9 7 3 2</b>	
A.II.1.	Pozemky (031) - /092A/	12					
2.	Stavby (021) - /081, 092A/	13					
3.	Samostatné hnutelné veci a súbory hnutelných vecí (022) - /082, 092A/	14		<b>1 4 9 1 2 6 1 1</b>	<b>8 7 7 6 2 7 0</b>		
				<b>6 1 3 6 3 4 1</b>		<b>6 6 0 9 7 3 2</b>	



Označenie a	STRANA AKTÍV b	Číslo riadku c	Bežné účtovné obdobie		Bezprostredne predchádzajúce účtovné obdobie
			1	2	
			Brutto - časť 1	Netto	Netto
			Korekcia - časť 2		
4.	Pestovateľské celky trvalých porastov (025) - /085, 092A/	15			
5.	Základné stádo a ťažné zvieratá (026) - /086, 092A/	16			
6.	Ostatný dlhodobý hmotný majetok (029, 02X, 032) - /089, 08X, 092A/	17	3 1 0 4		
			3 1 0 4		
7.	Obstarávaný dlhodobý hmotný majetok (042) - /094/	18			
8.	Poskytnuté preddavky na dlhodobý hmotný majetok (052) - /095A/	19			
9.	Opravná položka k nadobudnutému majetku (+/- 097) +/- 098	20			
<b>A.III.</b>	<b>Dlhodobý finančný majetok súčet (r. 22 až r. 32)</b>	<b>21</b>			
A.III.1.	Podielové cenné papiere a podiely v prepojených účtovných jednotkách (061A, 062A, 063A) - /096A/	22			
2.	Podielové cenné papiere a podiely s podielovou účasťou okrem v prepojených účtovných jednotkách (062A) - /096A/	23			
3.	Ostatné realizovateľné cenné papiere a podiely (063A) - /096A/	24			
4.	Pôžičky prepojeným účtovným jednotkám (066A) - /096A/	25			
5.	Pôžičky v rámci podielovej účasti okrem prepojeným účtovným jednotkám (066A) - /096A/	26			
6.	Ostatné pôžičky (067A) - /096A/	27			
7.	Dlhové cenné papiere a ostatný dlhodobý finančný majetok (065A, 069A, 06XA) - /096A/	28			



Označenie a	STRANA AKTÍV b	Číslo riadku c	Bežné účtovné obdobie		Bezprostredne predchádzajúce účtovné obdobie
			1	2	
			Brutto - časť 1	Netto	Netto 3
			Korekcia - časť 2		
8.	Pôžičky a ostatný dlhodobý finančný majetok so zostatkovou dobou splatnosti najviac jeden rok (066A, 067A, 069A, 06XA) - /096A/	29			
9.	Účty v bankách s dobou viazanosti dlhšou ako jeden rok (22XA)	30			
10.	Obstarávaný dlhodobý finančný majetok (043) - /096A/	31			
11.	Poskytnuté preddavky na dlhodobý finančný majetok (053) - /095A/	32			
<b>B.</b>	<b>Obežný majetok r. 34 + r. 41 + r. 53 + r. 66 + r. 71</b>	<b>33</b>	<b>9 9 7 1 1 6 1</b>	<b>9 7 5 9 0 3 8</b>	
			<b>2 1 2 1 2 3</b>		<b>7 4 5 8 1 0 9</b>
<b>B.I.</b>	<b>Zásoby súčet (r. 35 až r. 40)</b>	<b>34</b>	<b>1 7 1 2 5 1</b>	<b>1 7 1 2 5 1</b>	
					<b>1 7 3 3 3 8</b>
<b>B.I.1.</b>	<b>Materiál (112, 119, 11X) - /191, 19X/</b>	<b>35</b>	<b>1 7 1 2 5 1</b>	<b>1 7 1 2 5 1</b>	
					<b>1 7 3 3 3 8</b>
2.	Nedokončená výroba a polotovary vlastnej výroby (121, 122, 12X) - /192, 193, 19X/	36			
3.	Výrobky (123) - /194/	37			
4.	Zvieratá (124) - /195/	38			
5.	Tovar (132, 133, 13X, 139) - /196, 19X/	39			
6.	Poskytnuté preddavky na zásoby (314A) - /391A/	40			
<b>B.II.</b>	<b>Dlhodobé pohľadávky súčet (r. 42 + r. 46 až r. 52)</b>	<b>41</b>			<b>3 9 5 6 4 8</b>
<b>B.II.1.</b>	<b>Pohľadávky z obchodného styku súčet (r. 43 až r. 45)</b>	<b>42</b>			



Označenie a	STRANA AKTÍV b	Číslo riadku c	Bežné účtovné obdobie		Bezprostredne predchádzajúce účtovné obdobie
			1	2	
			Brutto - časť 1 Korekcia - časť 2	Netto	
1.a.	Pohľadávky z obchodného styku voči prepojeným účtovným jednotkám (311A, 312A, 313A, 314A, 315A, 31XA) - /391A/	43			
1.b.	Pohľadávky z obchodného styku v rámci podielovej účasti okrem pohľadávok voči prepojeným účtovným jednotkám (311A, 312A, 313A, 314A, 315A, 31XA) - /391A/	44			
1.c.	Ostatné pohľadávky z obchodného styku (311A, 312A, 313A, 314A, 315A, 31XA) - /391A/	45			
2.	Čistá hodnota zákazky (316A)	46			
3.	Ostatné pohľadávky voči prepojeným účtovným jednotkám (351A) - /391A/	47			
4.	Ostatné pohľadávky v rámci podielovej účasti okrem pohľadávok voči prepojeným účtovným jednotkám (351A) - /391A/	48			3 9 5 6 4 8
5.	Pohľadávky voči spoločníkom, členom a združeniu (354A, 355A, 358A, 35XA) - /391A/	49			
6.	Pohľadávky z derivátových operácií (373A, 376A)	50			
7.	Iné pohľadávky (335A, 336A, 33XA, 371A, 374A, 375A, 378A) - /391A/	51			
8.	Odložená daňová pohľadávka (481A)	52			
<b>B.III.</b>	<b>Krátkodobé pohľadávky súčet (r. 54 + r. 58 až r. 65)</b>	53	9 7 8 3 2 4 4	9 5 7 1 1 2 1	6 3 3 4 9 0 4
<b>B.III.1.</b>	<b>Pohľadávky z obchodného styku súčet (r. 55 až r. 57)</b>	54	9 0 8 6 3 7 4	8 9 6 8 1 0 6	5 9 5 0 4 8 8
1.a.	Pohľadávky z obchodného styku voči prepojeným účtovným jednotkám (311A, 312A, 313A, 314A, 315A, 31XA) - /391A/	55	7 1 5 7	7 1 5 7	1 3 2 9 9
1.b.	Pohľadávky z obchodného styku v rámci podielovej účasti okrem pohľadávok voči prepojeným účtovným jednotkám (311A, 312A, 313A, 314A, 315A, 31XA) - /391A/	56			



Označenie a	STRANA AKTÍV b	Číslo riadku c	Bežné účtovné obdobie		Bezprostredne predchádzajúce účtovné obdobie
			1	2	
			Brutto - časť 1 Korekcia - časť 2	Netto	
1.c.	Ostatné pohľadávky z obchodného styku (311A, 312A, 313A, 314A, 315A, 31XA) - /391A/	57	9 0 7 9 2 1 7	8 9 6 0 9 4 9	
			1 1 8 2 6 8		5 9 3 7 1 8 9
2.	Čistá hodnota zákazky (316A)	58			
3.	Ostatné pohľadávky voči prepojeným účtovným jednotkám (351A) - /391A/	59			
4.	Ostatné pohľadávky v rámci podielovej účasti okrem pohľadávok voči prepojeným účtovným jednotkám (351A) - /391A/	60			
5.	Pohľadávky voči spoločníkom, členom a združeniu (354A, 355A, 358A, 35XA, 398A) - /391A/	61			
6.	Sociálne poistenie (336A) - /391A/	62			
7.	Daňové pohľadávky a dotácie (341, 342, 343, 345, 346, 347) - /391A/	63	3 5 6 2 9 2	3 5 6 2 9 2	
					1 5 8 9 7 1
8.	Pohľadávky z derivátových operácií (373A, 376A)	64			
9.	Iné pohľadávky (335A, 33XA, 371A, 374A, 375A, 378A) - /391A/	65	3 4 0 5 7 8	2 4 6 7 2 3	
			9 3 8 5 5		2 2 5 4 4 5
B.IV.	Krátkodobý finančný majetok súčet (r. 67 až r. 70)	66			
B.IV.1.	Krátkodobý finančný majetok v prepojených účtovných jednotkách (251A, 253A, 256A, 257A, 25XA) - /291A, 29XA/	67			
2.	Krátkodobý finančný majetok bez krátkodobého finančného majetku v prepojených účtovných jednotkách (251A, 253A, 256A, 257A, 25XA) - /291A, 29XA/	68			
3.	Vlastné akcie a vlastné obchodné podiely (252)	69			
4.	Obstarávaný krátkodobý finančný majetok (259, 314A) - /291A/	70			



Označenie a	STRANA AKTÍV b	Číslo riadku c	Bežné účtovné obdobie		Bezprostredne predchádzajúce účtovné obdobie
			1	2	3
			Brutto - časť 1 Korekcia - časť 2	Netto	Netto
B.V.	Finančné účty r. 72 + r. 73	71	1 6 6 6 6	1 6 6 6 6	5 5 4 2 1 9
B.V.1.	Peniaze (211, 213, 21X)	72	1 1 4 6 9	1 1 4 6 9	6 0 9 4
2.	Účty v bankách (221A, 22X, +/- 261)	73	5 1 9 7	5 1 9 7	5 4 8 1 2 5
C.	Časové rozlíšenie súčet (r. 75 až r. 78)	74	9 5 8 7 0 6	9 5 8 7 0 6	4 7 9 4 3 0
C.1.	Náklady budúcich období dlhodobé (381A, 382A)	75			
2.	Náklady budúcich období krátkodobé (381A, 382A)	76	4 4 0 6 8	4 4 0 6 8	5 4 8 0 6
3.	Prijmy budúcich období dlhodobé (385A)	77			
4.	Prijmy budúcich období krátkodobé (385A)	78	9 1 4 6 3 8	9 1 4 6 3 8	4 2 4 6 2 4

Označenie a	STRANA PASÍV b	Číslo riadku c	Bežné účtovné obdobie 4	Bezprostredne predchádzajúce účtovné obdobie 5
	<b>SPOLU VLASTNÉ IMANIE A ZÁVÄZKY r. 80 + r. 101 + r. 141</b>	79	1 9 4 9 4 0 1 4	1 4 5 4 7 2 7 1
A.	<b>Vlastné imanie r. 81 + r. 85 + r. 86 + r. 87 + r. 90 + r. 93 + r. 97 + r. 100</b>	80	1 7 0 9 5 9 1	1 3 6 3 1 7 6
A.I.	<b>Základné imanie súčet (r. 82 až r. 84)</b>	81	2 3 4 0 0 0 0	2 3 4 0 0 0 0
A.I.1.	Základné imanie (411 alebo +/- 491)	82	2 3 4 0 0 0 0	2 3 4 0 0 0 0
2.	Zmena základného imania +/- 419	83		
3.	Pohľadávky za upísané vlastné imanie (/-/353)	84		
A.II.	<b>Emisné ážio (412)</b>	85		
A.III.	<b>Ostatné kapitálové fondy (413)</b>	86		
A.IV.	<b>Zákonné rezervné fondy r. 88 + r. 89</b>	87		2 5 5 5 9
A.IV.1.	Zákonný rezervný fond a nedeliteľný fond (417A, 418, 421A, 422)	88		2 5 5 5 9
2.	Rezervný fond na vlastné akcie a vlastné podiely (417A, 421A)	89		



Označenie a	STRANA PASÍV b	Číslo riadku c	Bežné účtovné obdobie 4	Bezprostredne predchádzajúce účtovné obdobie 5
A.V.	Ostatné fondy zo zisku r. 91 + r. 92	90		
A.V.1.	Štatutárne fondy (423, 42X)	91		
2.	Ostatné fondy (427, 42X)	92		
A.VI.	Oceňovacie rozdiely z precenenia súčet (r. 94 až r. 96)	93		
A.VI.1.	Oceňovacie rozdiely z precenenia majetku a záväzkov (+/- 414)	94		
2.	Oceňovacie rozdiely z kapitálových účastín (+/- 415)	95		
3.	Oceňovacie rozdiely z precenenia pri zlúčení, splnutí a rozdelení (+/- 416)	96		
A.VII.	Výsledok hospodárenia minulých rokov r. 98 + r. 99	97	- 9 7 6 8 2 3	- 1 3 2 6 0 1 5
A.VII.1.	Nerozdelený zisk minulých rokov (428)	98		8 2 8 0 9 5
2.	Neuhradená strata minulých rokov (/-/429)	99	- 9 7 6 8 2 3	- 2 1 5 4 1 1 0
A.VIII.	Výsledok hospodárenia za účtovné obdobie po zdanení /+/-/ r. 01 - (r. 81 + r. 85 + r. 86 + r. 87 + r. 90 + r. 93 + r. 97 + r. 101 + r. 141)	100	3 4 6 4 1 4	3 2 3 6 3 2
B.	Záväzky r. 102 + r. 118 + r. 121 + r. 122 + r. 136 + r. 139 + r. 140	101	1 7 7 4 8 6 1 4	1 3 1 2 2 9 5 9
B.I.	Dlhodobé záväzky súčet (r. 103 + r. 107 až r. 117)	102	5 3 6 1 4 0 2	3 6 5 4 3 8 7
B.I.1.	Dlhodobé záväzky z obchodného styku súčet (r. 104 až r. 106)	103		
1.a.	Záväzky z obchodného styku voči prepojeným účtovným jednotkám (321A, 475A, 476A)	104		
1.b.	Záväzky z obchodného styku v rámci podielovej účasti okrem záväzkov voči prepojeným účtovným jednotkám (321A, 475A, 476A)	105		
1.c.	Ostatné záväzky z obchodného styku (321A, 475A, 476A)	106		
2.	Čistá hodnota zákazky (316A)	107		
3.	Ostatné záväzky voči prepojeným účtovným jednotkám (471A, 47XA)	108		
4.	Ostatné záväzky v rámci podielovej účasti okrem záväzkov voči prepojeným účtovným jednotkám (471A, 47XA)	109		
5.	Ostatné dlhodobé záväzky (479A, 47XA)	110		
6.	Dlhodobé prijaté preddavky (475A)	111		
7.	Dlhodobé zmenky na úhradu (478A)	112		
8.	Vydané dlhopisy (473A/-/255A)	113		
9.	Záväzky zo sociálneho fondu (472)	114	7 7 0 3 4	4 6 3 7 3
10.	Iné dlhodobé záväzky (336A, 372A, 474A, 47XA)	115	5 1 5 2 7 9 8	3 5 9 6 7 4 8
11.	Dlhodobé záväzky z derivátových operácií (373A, 377A)	116		
12.	Odložený daňový záväzok (481A)	117	1 3 1 5 7 0	1 1 2 6 6



Označenie a	STRANA PASÍV b	Číslo riadku c	Bežné účtovné obdobie 4	Bezprostredne predchádzajúce účtovné obdobie 5
B.II.	Dlhodobé rezervy r. 119 + r. 120	118		
B.II.1.	Zákonné rezervy (451A)	119		
2.	Ostatné rezervy (459A, 45XA)	120		
B.III.	Dlhodobé bankové úvery (461A, 46XA)	121		
B.IV.	Krátkodobé záväzky súčet (r. 123 + r. 127 až r. 135)	122	1 0 4 8 5 4 1 3	8 4 7 8 7 7 6
B.IV.1.	Záväzky z obchodného styku súčet (r. 124 až r. 126)	123	7 8 0 0 8 6 1	6 2 4 6 4 7 4
1.a.	Záväzky z obchodného styku voči prepojeným účtovným jednotkám (321A, 322A, 324A, 325A, 326A, 32XA, 475A, 476A, 478A, 47XA)	124	2 7 0 1 7 4	1 3 3 6 4 6 8
1.b.	Záväzky z obchodného styku v rámci podielovej účasti okrem záväzkov voči prepojeným účtovným jednotkám (321A, 322A, 324A, 325A, 326A, 32XA, 475A, 476A, 478A, 47XA)	125		
1.c.	Ostatné záväzky z obchodného styku (321A, 322A, 324A, 325A, 326A, 32XA, 475A, 476A, 478A, 47XA)	126	7 5 3 0 6 8 7	4 9 1 0 0 0 6
2.	Čistá hodnota zákazky (316A)	127		
3.	Ostatné záväzky voči prepojeným účtovným jednotkám (361A, 36XA, 471A, 47XA)	128		
4.	Ostatné záväzky v rámci podielovej účasti okrem záväzkov voči prepojeným účtovným jednotkám (361A, 36XA, 471A, 47XA)	129		
5.	Záväzky voči spoločníkom a združeniu (364, 365, 366, 367, 368, 398A, 478A, 479A)	130		
6.	Záväzky voči zamestnancom (331, 333, 33X, 479A)	131	4 8 7 9 7 5	4 3 8 3 8 1
7.	Záväzky zo sociálneho poistenia (336A)	132	2 6 5 4 2 4	2 3 4 7 1 9
8.	Daňové záväzky a dotácie (341, 342, 343, 345, 346, 347, 34X)	133	9 7 5 0 0	1 4 3 2 3 3
9.	Záväzky z derivátových operácií (373A, 377A)	134		
10.	Iné záväzky (372A, 379A, 474A, 475A, 479A, 47XA)	135	1 8 3 3 6 5 3	1 4 1 5 9 6 9
B.V.	Krátkodobé rezervy r. 137 + r. 138	136	9 8 6 0 7 8	7 7 2 5 4 1
B.V.1.	Zákonné rezervy (323A, 451A)	137	3 1 1 1 4 9	5 3 1 9 6 0
2.	Ostatné rezervy (323A, 32X, 459A, 45XA)	138	6 7 4 9 2 9	2 4 0 5 8 1
B.VI.	Bežné bankové úvery (221A, 231, 232, 23X, 461A, 46XA)	139	9 1 5 7 2 1	2 1 7 2 5 5
B.VII.	Krátkodobé finančné výpomoci (241, 249, 24X, 473A, /-/255A)	140		
C.	Časové rozlíšenie súčet (r. 142 až r. 145)	141	3 5 8 0 9	6 1 1 3 6
C.1.	Výdavky budúcich období dlhodobé (383A)	142		
2.	Výdavky budúcich období krátkodobé (383A)	143		
3.	Výnosy budúcich období dlhodobé (384A)	144	1 7 6	3 0 2 8 5
4.	Výnosy budúcich období krátkodobé (384A)	145	3 5 6 3 3	3 0 8 5 1



Ozna- čenie a	Text b	Číslo riadku c	Skutočnosť	
			bežné účtovné obdobie 1	bezprostredne predchádzajúce účtovné obdobie 2
*	Čistý obrat (časť účt. tr. 6 podľa zákona)	01	4 8 6 2 8 0 3 1	5 2 5 1 1 4 6 2
**	Výnosy z hospodárskej činnosti spolu súčet (r. 03 až r. 09)	02	7 1 2 2 1 3 1 6	5 2 4 8 0 2 2 3
I.	Tržby z predaja tovaru (604, 607)	03		
II.	Tržby z predaja vlastných výrobkov (601)	04		
III.	Tržby z predaja služieb (602, 606)	05	4 8 6 2 8 0 3 1	3 8 2 6 5 5 6 5
IV.	Zmeny stavu vnútroorganizačných zásob (+/-) (účtová skupina 61)	06		
V.	Aktivácia (účtová skupina 62)	07		
VI.	Tržby z predaja dlhodobého nehmotného majetku, dlhodobého hmotného majetku a materiálu (641, 642)	08	4 1 6 7 4 8	6 1 2 2 8 2
VII.	Ostatné výnosy z hospodárskej činnosti (644, 645, 646, 648, 655, 657)	09	2 2 1 7 6 5 3 7	1 3 6 0 2 3 7 6
**	Náklady na hospodársku činnosť spolu r. 11 + r. 12 + r. 13 + r. 14 + r. 15 + r. 20 + r. 21 + r. 24 + r. 25 + r. 26	10	7 0 3 5 5 0 3 2	5 1 8 5 9 0 2 3
A.	Náklady vynaložené na obstaranie predaného tovaru (504, 507)	11		
B.	Spotreba materiálu, energie a ostatných neskladovateľných dodávok (501, 502, 503)	12	6 7 2 5 3 2 8	7 3 3 6 9 0 7
C.	Opravné položky k zásobám (+/-) (505)	13		
D.	Služby (účtová skupina 51)	14	3 0 3 3 1 1 0 3	2 1 5 6 8 7 0 4
E.	Osobné náklady (r. 16 až r. 19)	15	8 9 2 0 3 4 4	7 7 2 3 8 2 5
E.1.	Mzdové náklady (521, 522)	16	6 5 3 6 5 2 8	5 6 5 4 3 1 9
2.	Odmeny členom orgánov spoločnosti a družstva (523)	17		
3.	Náklady na sociálne poistenie (524, 525, 526)	18	2 2 0 7 5 6 4	1 9 4 6 0 7 7
4.	Sociálne náklady (527, 528)	19	1 7 6 2 5 2	1 2 3 4 2 9
F.	Dane a poplatky (účtová skupina 53)	20	3 7 8 0 1 1	3 6 8 6 7 4
G.	Odpisy a opravné položky k dlhodobému nehmotnému majetku a dlhodobému hmotnému majetku (r. 22 + r. 23)	21	1 7 2 4 0 2 5	1 3 3 3 2 4 3
G.1.	Odpisy dlhodobého nehmotného majetku a dlhodobého hmotného majetku (551)	22	1 7 2 4 0 2 5	1 3 3 3 2 4 3
2.	Opravné položky k dlhodobému nehmotnému majetku a dlhodobému hmotnému majetku (+/-) (553)	23		
H.	Zostatková cena predaného dlhodobého majetku a predaného materiálu (541, 542)	24	3 1 7 3 1 9	5 0 9 0 7 8
I.	Opravné položky k pohľadávkam (+/-) (547)	25	3 6 3 3 7	3 2 5 4 8
J.	Ostatné náklady na hospodársku činnosť (543, 544, 545, 546, 548, 549, 555, 557)	26	2 1 9 2 2 5 6 5	1 2 9 8 6 0 4 4
***	Výsledok hospodárenia z hospodárskej činnosti (+/-) (r. 02 - r. 10)	27	8 6 6 2 8 4	6 2 1 2 0 0



Označenie a	Text b	Číslo riadku c	Skutočnosť	
			bežné účtovné obdobie 1	bezprostredne predchádzajúce účtovné obdobie 2
			*	Pridaná hodnota (r. 03 + r. 04 + r. 05 + r. 06 + r. 07) - (r. 11 + r. 12 + r. 13 + r. 14)
**	Výnosy z finančnej činnosti spolu r. 30 + r. 31 + r. 35 + r. 39 + r. 42 + r. 43 + r. 44	29	6 0 5 9	3 1 2 3 9
VIII.	Tržby z predaja cenných papierov a podielov (661)	30		
IX.	Výnosy z dlhodobého finančného majetku súčet (r. 32 až r. 34)	31		
IX.1.	Výnosy z cenných papierov a podielov od prepojených účtovných jednotiek (665A)	32		
2.	Výnosy z cenných papierov a podielov v podielovej účasti okrem výnosov prepojených účtovných jednotiek (665A)	33		
3.	Ostatné výnosy z cenných papierov a podielov (665A)	34		
X.	Výnosy z krátkodobého finančného majetku súčet (r. 36 až r. 38)	35		
X.1.	Výnosy z krátkodobého finančného majetku od prepojených účtovných jednotiek (666A)	36		
2.	Výnosy z krátkodobého finančného majetku v podielovej účasti okrem výnosov prepojených účtovných jednotiek (666A)	37		
3.	Ostatné výnosy z krátkodobého finančného majetku (666A)	38		
XI.	Výnosové úroky (r. 40 + r. 41)	39	4 0 8 5	1 8 2 0 6
XI.1.	Výnosové úroky od prepojených účtovných jednotiek (662A)	40	4 0 0 7	1 8 1 0 0
2.	Ostatné výnosové úroky (662A)	41	7 8	1 0 6
XII.	Kurzové zisky (663)	42	1 9 7 4	1 3 0 3 3
XIII.	Výnosy z precenenia cenných papierov a výnosy z derivátových operácií (664, 667)	43		
XIV.	Ostatné výnosy z finančnej činnosti (668)	44		
**	Náklady na finančnú činnosť spolu r. 46 + r. 47 + r. 48 + r. 49 + r. 52 + r. 53 + r. 54	45	3 8 2 7 7 8	2 2 6 8 4 3
K.	Predané cenné papiere a podiely (561)	46		
L.	Náklady na krátkodobý finančný majetok (566)	47		
M.	Opravné položky k finančnému majetku (+/-) (565)	48		
N.	Nákladové úroky (r. 50 + r. 51)	49	3 2 6 5 6 1	1 9 7 9 8 3
N.1.	Nákladové úroky pre prepojené účtovné jednotky (562A)	50	9 3 0 1	1 0 4 9 1
2.	Ostatné nákladové úroky (562A)	51	3 1 7 2 6 0	1 8 7 4 9 2
O.	Kurzové straty (563)	52	2 8 2 0 3	5 7 8 4
P.	Náklady na precenenie cenných papierov a náklady na derivátové operácie (564, 567)	53		
Q.	Ostatné náklady na finančnú činnosť (568, 569)	54	2 8 0 1 4	2 3 0 7 6



Ozna- čenie a	Text b	Číslo riadku c	Skutočnosť'	
			bežné účtovné obdobie	bezprostredne predchádzajúce účtovné obdobie
			1	2
***	Výsledok hospodárenia z finančnej činnosti (+/-) (r. 29 - r. 45)	55	- 3 7 6 7 1 9	- 1 9 5 6 0 4
****	Výsledok hospodárenia za účtovné obdobie pred zdanením (+/-) (r. 27 + r. 55)	56	4 8 9 5 6 5	4 2 5 5 9 6
R.	Daň z príjmov (r. 58 + r. 59)	57	1 4 3 1 5 1	1 0 1 9 6 4
R.1.	Daň z príjmov splatná (591, 595)	58	2 2 8 4 7	1 3 7 4 9 0
2.	Daň z príjmov odložená (+/-) (592)	59	1 2 0 3 0 4	- 3 5 5 2 6
S.	Prevod podielov na výsledku hospodárenia spoločníkom (+/- 596)	60		
****	Výsledok hospodárenia za účtovné obdobie po zdanení (+/-) (r. 56 - r. 57 - r. 60)	61	3 4 6 4 1 4	3 2 3 6 3 2

**A. VŠEOBECNÉ INFORMÁCIE****1. Obchodné meno a sídlo spoločnosti:**

C.S.CARGO Slovakia a.s.  
Mliekarenská 10  
824 92 Bratislava

Spoločnosť C.S. CARGO Slovakia a.s. (ďalej len „Spoločnosť“) bola založená 3. júna 2004 a do Obchodného registra bola zapísaná 8. júla 2004 (Obchodný register Okresného súdu Bratislava I v Bratislave, oddiel B, vložka č. 3908).

Obchodná spoločnosť C.S. CARGO Slovakia a. s. sa na základe zmluvy o zlúčení spísanej vo forme notárskej zápisnice č. N 193/2014, Nz 27981/2014, NCRIs 28502/2014 zo dňa 25.07.2014 stala právnym nástupcom spoločnosti C.S. CARGO Slovakia Logistics s. r. o., a preberala celé jej imanie, všetky práva a povinnosti, záväzky a pohľadávky.

**Hlavnými činnosťami Spoločnosti sú:**

- logistika a skladovanie - (okrem prevádzkovania verejných skladov)
- nákup, predaj a skladovanie palív a mazív
- cestná motorová doprava - vnútroštátna nákladná cestná doprava
- medzinárodná nákladná cestná doprava
- zasielateľstvo
- sprostredkovanie obchodu
- sprostredkovanie dopravy
- prekladisko nákladov a skladovanie
- leasing spojený s financovaním
- reklamná činnosť
- sprostredkovateľská činnosť v rozsahu voľnej živnosti
- reklamná a propagačná činnosť v rozsahu voľnej živnosti
- činnosť organizačných a ekonomických poradcov
- podnikateľské poradenstvo v rozsahu voľnej živnosti
- prieskum trhu

**2. Údaje o neobmedzenom ručení**

Spoločnosť nie je neobmedzene ručiacim spoločníkom v iných spoločnostiach podľa § 56 ods. 5 Obchodného zákonníka.

**3. Dátum schválenia účtovnej závierky za predchádzajúce účtovné obdobie**

Účtovná závierka Spoločnosti k 31. decembru 2014, za predchádzajúce účtovné obdobie, bola schválená jediným akcionárom Spoločnosti 27. apríla 2015.

**4. Právny dôvod na zostavenie účtovnej závierky**

Účtovná závierka Spoločnosti k 31. decembru 2015 je zostavená ako riadna účtovná závierka podľa § 17 ods. 6 zákona NR SR č. 431/2002 Z. z. o účtovníctve za účtovné obdobie od 1. januára 2015 do 31. decembra 2015.

**5. Informácie o skupine**

Spoločnosť sa zahrňuje do konsolidovanej účtovnej závierky spoločnosti C.S.CARGO Holding a.s., Na Pankráci 1690/125, 140 21 Praha 4 – Nusle, Česká republika, ktorá je súčasťou konsolidovanej účtovnej závierky skupiny Tuffieh Funds SICAV plc., 6th Floor, Airways House, Gaiety Lane, Sliema, SLM 1549, Malta.

Tieto konsolidované účtovné závierky je možné dostať priamo v sídle uvedených spoločností alebo v sídle spoločnosti C.S.CARGO Slovakia a.s., Mliekarenská 10, 824 92 Bratislava.

Poznámky Úč POD 3 - 01

IČO 3 5 8 9 2 4 0 4

DIČ 2 0 2 1 8 5 4 2 9 6

**6. Počet zamestnancov**

Priemerný prepočítaný počet zamestnancov Spoločnosti v účtovnom období 2015 bol 475 (v účtovnom období 2014 bol 483)

Počet zamestnancov k 31. decembru 2015 bol 540, z toho 7 vedúcich zamestnancov (k 31. decembru 2014 bolo 569 zamestnancov, z toho 7 vedúcich zamestnancov).

**7. Zverejnenie účtovnej závierky za predchádzajúce účtovné obdobie**

Účtovná závierka Spoločnosti k 31. decembru 2014 spolu s výročnou správou a správou audítora o overení účtovnej závierky k 31. decembru 2014 bola uložená do registra účtovných závierok 31. marca 2015. Súvaha a výkaz ziskov a strát za predchádzajúce účtovné obdobie boli uložené v registri účtovných závierok 31. marca 2015. Oznámenie o schválení účtovnej závierky bolo uložené v registri účtovných závierok 7. mája 2015.

**8. Schválenie audítora**

Valné zhromaždenie 15. septembra 2014 schválilo spoločnosť KPMG Slovensko spol. s r. o. ako audítora na overenie účtovnej závierky za účtovné obdobie od 1. januára 2015 do 31. decembra 2015.

**B. INFORMÁCIE O ORGÁNOCH ÚČTOVNEJ JEDNOTKY**

Predstavenstvo

Predseda

Michal Horák

od 10.07.2012

Podpredseda

Ing. Igor Káčer

od 10.07.2012

Člen predstavenstva

Ing. Andrea Mišiak Caltiková

od 1.9.2013

Dozorná rada

Predseda

Jan Schiesser

od 24.10.2011

Člen dozornej rady

Stanislav Vrabc

od 4.9.2012

Ing. Martin Hrdina

od 1.6.2014

**C. INFORMÁCIE O SPOLOČNÍKOCH ÚČTOVNEJ JEDNOTKY**

Štruktúra spoločníkov Spoločnosti od 1. januára 2015 do 31. decembra 2015 bola takáto:

Spoločník, akcionár	Podiel na základnom imaní		Hlasovacie práva
	EUR	%	%
C.S.CARGO a.s., ČR	2 340 000	100	100
<b>Spolu</b>	<b>2 340 000</b>	<b>100</b>	<b>100</b>

Poznámky Úč POD 3 - 01

IČO 3 5 8 9 2 4 0 4

DIČ 2 0 2 1 8 5 4 2 9 6

**D. INFORMÁCIE O PRIJATÝCH POSTUPOCH****1. Východiská pre zostavenie účtovnej závierky**

Účtovníctvo Spoločnosť vedie na základe dodržania časovej a vecnej súvislosti nákladov a výnosov. Za základ sa berú všetky náklady a výnosy, ktoré sa vzťahujú na účtovné obdobie bez ohľadu na dátum ich platenia.

Účtovná závierka bola zostavená za predpokladu, že Spoločnosť bude nepretržite pokračovať vo svojej činnosti (going concern). Spoločnosť vykázala zisk po zdanení vo výške 346 414 EUR, vlastné imanie vo výške 1 709 591 EUR za rok končiaci 31. decembra 2015 a k tomuto dátumu krátkodobé záväzky Spoločnosti prevýšili krátkodobý majetok o 1 705 277 EUR. Vedenie spoločnosti je presvedčené, že Spoločnosť bude mať k dispozícii dostatok finančných prostriedkov na pokrytie krátkodobých záväzkov.

Peňažné údaje v účtovnej závierke sú uvedené v celých EUR, pokiaľ nie je určené inak.

Účtovné metódy a všeobecné účtovné zásady boli účtovnou jednotkou konzistentne aplikované. V dôsledku zmeny zákona o dani z príjmov je rezerva na overenie účtovnej závierky a zostavenie daňového priznania k 31. decembru 2015 vykázaná ako krátkodobá ostatná rezerva, k 31. decembru 2014 ako krátkodobá zákonná rezerva.

V účtovnom období 2015 Spoločnosť nevykonala žiadne opravy významných chýb minulých účtovných období.

**2. Dlhodobý nehmotný majetok a dlhodobý hmotný majetok**

Dlhodobý majetok nakupovaný sa oceňuje obstarávacou cenou, ktorá zahŕňa cenu obstarania a náklady súvisiace s obstaraním (clo, prepravu, montáž, poisťné a pod.) zníženú o dobropisy, skontá, rabaty, zľavy z ceny, bonusy a pod.

Súčasťou obstarávacej ceny dlhodobého hmotného majetku sú / nie sú úroky z úverov, ktoré vznikli do momentu uvedenia dlhodobého majetku do používania.

Dlhodobý majetok vytvorený vlastnou činnosťou sa oceňuje vlastnými nákladmi. Vlastnými nákladmi sú všetky priame náklady vynaložené na výrobu alebo inú činnosť a nepriame náklady, ktoré sa vzťahujú na výrobu alebo inú činnosť.

Odpisy dlhodobého nehmotného majetku sú stanovené vychádzajúc z predpokladanej doby jeho používania a predpokladaného priebehu jeho opotrebenia.

Odpisovať sa začína prvým dňom mesiaca nasledujúceho po uvedení dlhodobého majetku do používania. Drobný dlhodobý nehmotný majetok, ktorého obstarávacia cena (resp. vlastné náklady) je 2 400 EUR a nižšia,

- sa požaduje za náklad a účtuje sa na účet 518 – Ostatné služby
- sa odpisuje postupne počas predpokladanej doby používania

Predpokladaná doba používania, metóda odpisovania a odpisová sadzba sú uvedené v nasledujúcej tabuľke:

	Predpokladaná doba používania v rokoch	Metóda odpisovania	Ročná odpisová sadzba v %
Softvér	5	lineárna	20
Drobný dlhodobý nehmotný majetok	rôzna	jednorazový odpis	100

Metódy odpisovania, doby použiteľnosti a zostatkové hodnoty sa prehodnocujú ku dňu, ku ktorému sa zostavuje účtovná závierka, a ak je to potrebné, urobí sa úprava.

Odpisy dlhodobého hmotného majetku sú stanovené vychádzajúc z predpokladanej doby jeho používania a predpokladaného priebehu jeho opotrebenia.

Odpisovať sa začína prvým dňom mesiaca nasledujúceho po uvedení dlhodobého majetku do používania. Drobný dlhodobý hmotný majetok, ktorého obstarávacia cena (resp. vlastné náklady) je 1 700 EUR a nižšia,

- sa odpisuje jednorazovo pri uvedení do používania

Pozemky sa neodpisujú.

Poznámky Úč POD 3 - 01

IČO 3 5 8 9 2 4 0 4

DIČ 2 0 2 1 8 5 4 2 9 6

Predpokladaná doba používania, metóda odpisovania a odpisová sadzba sú uvedené v nasledujúcej tabuľke:

	Predpokladaná doba používania v rokoch	Metóda odpisovania	Ročná odpisová sadzba v %
Stroje, prístroje a zariadenia	4 až 6	lineárna	25 až 16,66
Dopravné prostriedky – náves	1 až 8	lineárna	100 až 12,50
	2 až 6	zrýchlený	50 až 16,66
	9 až 12	lineárna	11,11 až 8,33
Dopravné prostriedky – ťahač	1 až 6	lineárna	100 až 16,66
	7 až 8	lineárna	14,29 až 12,50
	9 až 12	lineárna	11,11 až 8,33
Drobný dlhodobý hmotný majetok	Rôzna	jednorazový odpis	100

Metódy odpisovania, doby použiteľnosti a zostatkové hodnoty sa prehodnocujú ku dňu, ku ktorému sa zostavuje účtovná závierka, a ak je to potrebné, urobia sa úpravy.

#### Posúdenie zníženia hodnoty majetku

Opravné položky sa tvoria na základe zásady opatrnosti, ak je opodstatnené predpokladať, že došlo k zníženiu hodnoty majetku oproti jeho oceneniu v účtovníctve. Opravná položka sa účtuje v sume opodstatneného predpokladu zníženia hodnoty majetku oproti jeho oceneniu v účtovníctve.

Faktory, ktoré sú považované za dôležité pri posudzovaní zníženia hodnoty majetku sú:

- technologický pokrok,
- významne nedostatočné prevádzkové výsledky v porovnaní s historickými alebo plánovanými prevádzkovými výsledkami,
- významné zmeny v spôsobe použitia majetku Spoločnosti alebo celkovej zmeny stratégie Spoločnosti,
- zastaralosť produktov.

Ak Spoločnosť zistí, že na základe existencie jedného alebo viacerých indikátorov zníženia hodnoty majetku možno predpokladať, že došlo k zníženiu hodnoty majetku oproti jeho oceneniu v účtovníctve, vypočíta zníženie hodnoty majetku na základe odhadov projektovaných čistých diskontovaných peňažných tokov, ktoré sa očakávajú z daného majetku, vrátane jeho prípadného predaja. Odhadované zníženie hodnoty by sa mohlo preukázať ako nedostatočné, ak by analýzy nadhodnotili peňažné toky alebo ak sa menia podmienky v budúcnosti. Pre viac informácií pozri bod D.7. Zníženie hodnoty majetku a opravné položky.

### 3. Zásoby

Zásoby sa oceňujú nižšou z nasledujúcich hodnôt: obstarávacou cenou (nakupované zásoby) alebo vlastnými nákladmi (zásoby vytvorené vlastnou činnosťou) alebo čistou realizačnou hodnotou.

Obstarávacía cena zahŕňa cenu, za ktorú sa zásoby obstarali a náklady súvisiace s obstaraním (clo, prepravu, poistné, provízie, a pod.), zníženú o dobropisy, skontá, rabaty, zľavy z ceny, bonusy a pod. Úroky z úverov nie sú súčasťou obstarávacej ceny.

Úbytok zásob sa účtuje v skutočnej obstarávacej cene / v cene zistenej metódou váženého aritmetického priemeru.

Vlastné náklady zahŕňajú priame náklady (priamy materiál, priame mzdy a ostatné priame náklady) a časť nepriamych nákladov bezprostredne súvisiacich s vytvorením zásob vlastnou činnosťou (výrobná réžia). Výrobná réžia sa do vlastných nákladov zahŕňa v závislosti od stupňa rozpracovanosti týchto zásob. Správna réžia a odbytové náklady nie sú súčasťou vlastných nákladov. Súčasťou vlastných nákladov nie sú úroky z cudzích zdrojov.

Zásoby nadobudnuté zámenou sa oceňujú reálnou hodnotou. Rozdiel medzi reálnou hodnotou nadobudnutých zásob a účtovnou hodnotou odovzdávaných zásob sa účtuje podľa charakteru tohto rozdielu na vecne príslušný nákladový účet, na ktorom sa účtuje úbytok zásob alebo na vecne príslušný výnosový účet, na ktorom sa účtuje dosiahnutie výnosu zo zásob

Čistá realizačná hodnota je predpokladaná predajná cena znížená o predpokladané náklady na ich dokončenie a o predpokladané náklady súvisiace s ich predajom.

Zníženie hodnoty zásob sa zohľadňuje vytvorením opravnej položky.

Poznámky Úč POD 3 - 01

IČO 

3	5	8	9	2	4	0	4
---	---	---	---	---	---	---	---

DIČ 

2	0	2	1	8	5	4	2	9	6
---	---	---	---	---	---	---	---	---	---

**4. Pohľadávky**

Pohľadávky pri ich vzniku sa oceňujú ich menovitou hodnotou; postúpené pohľadávky a pohľadávky nadobudnuté vkladom do základného imania sa oceňujú obstarávacou cenou vrátane nákladov súvisiacich s obstaraním. Toto ocenenie sa znižuje o pochybné a nevyžiteľné pohľadávky.

60-89 dní po splatnosti	10%
90-179 dní po splatnosti	30%
180-359 dní po splatnosti	60%
360 a viac po splatnosti	100%

Pri dlhodobých pôžičkách a pohľadávkach, ak je zostatková doba splatnosti pohľadávky alebo pôžičky dlhšia ako jeden rok, upravuje sa hodnota tejto pohľadávky alebo pôžičky formou opravnej položky, ktorá predstavuje rozdiel medzi menovitou a súčasnou hodnotou pohľadávky. Súčasná hodnota pohľadávky sa počíta ak súčet súčínov budúcich peňažných príjmov a príslušných diskontných faktorov.

**5. Finančné účty**

Finančné účty tvorí peňažná hotovosť, ceniny, zostatky na bankových účtoch a oceňujú sa menovitou hodnotou. Zníženie ich hodnoty sa vyjadruje opravnou položkou.

**6. Náklady budúcich období a príjmy budúcich období**

Náklady budúcich období a príjmy budúcich období sa vykazujú vo výške, ktorá je potrebná na dodržanie zásady vecnej a časovej súvislosti s účtovným obdobím.

**7. Zníženie hodnoty majetku a opravné položky**

Opravné položky sa tvoria na základe zásady opatrnosti, ak je opodstatnené predpokladať, že došlo k zníženiu hodnoty majetku oproti jeho oceneniu v účtovníctve. Opravná položka sa účtuje v sume opodstatneného predpokladu zníženia hodnoty majetku oproti jeho oceneniu v účtovníctve. Opravné položky sa zrušia alebo zmení sa ich výška, ak nastane zmena predpokladu zníženia hodnoty.

**Zníženie hodnoty dlhodobého majetku a zásob**

Ku každému dňu, ku ktorému sa zostavuje účtovná závierka, je účtovná hodnota majetku Spoločnosti, iného ako odloženej daňovej pohľadávky (pozri bod D.II. Odložené dane) posudzovaná s cieľom zistiť, či existujú indikátory, že by mohlo dôjsť k zníženiu hodnoty majetku. Ak takéto indikátory existujú, potom sa odhadnú predpokladané budúce ekonomické úžitky z daného majetku.

Opravné položky vykázané v predchádzajúcich obdobiach sa prehodnocujú ku každému dňu, ku ktorému sa zostavuje účtovná závierka s cieľom zistiť, či existujú indikátory, ktoré by naznačovali, že došlo k zmene v predpoklade zníženia hodnoty majetku alebo tento predpoklad prestal existovať. Opravná položka sa zruší, ak došlo k zmene predpokladov použitých na určenie predpokladaných ekonomických úžitkov z daného majetku. Opravná položka sa zruší len v rozsahu, v akom účtovná hodnota majetku neprevyšuje tú účtovnú hodnotu, ktorá by bola stanovená po zohľadnení odpisov, ak by opravná položka nebola vykázaná.

Zásady posúdenia zníženia hodnoty dlhodobého majetku sú opísané aj v bode D.2).

**Zníženie hodnoty finančného majetku a pohľadávok**

Ku každému dňu, ku ktorému sa zostavuje účtovná závierka sa finančný majetok, ktorý nie je ocenený reálnou hodnotou posudzuje s cieľom zistiť, či existujú objektívne dôkazy zníženia jeho hodnoty.

Medzi objektívne dôkazy o znížení hodnoty finančného majetku patrí nesplácanie dlhu alebo protiprávne konanie dlžníka, reštrukturalizácia pohľadávok Spoločnosti za podmienok, o ktorých by Spoločnosť za normálnej situácie neuvažovala, indikácie, že na majetok dlžníka alebo emitenta bude vyhlásený konkurz, alebo skutočnosť, že pre cenný papier prestal existovať aktívny trh. Objektívnym dôkazom zníženia hodnoty investícií do majetkových cenných papierov je aj významné alebo dlhodobé zníženie ich reálnej hodnoty pod úroveň ich obstarávacej ceny.

Predpokladané budúce ekonomické úžitky z investícií Spoločnosti v podielových cenných papieroch a v podieloch a z pohľadávok sa vypočíta ako súčasná hodnota odhadovaných diskontovaných budúcich peňažných tokov. Pri určení návratnej hodnoty úverov a pohľadávok sa tiež berie do úvahy schopnosť a výkonnosť dlžníka a hodnota kolaterálov a záruk od tretích strán.

Opravná položka sa zruší, ak následné zvýšenie predpokladaných budúcich ekonomických úžitkov možno objektívne spájať s udalosťou, ktorá nastala po vykázaní opravnej položky.

Poznámky Úč POD 3 - 01

IČO 

3	5	8	9	2	4	0	4
---	---	---	---	---	---	---	---

DIČ 

2	0	2	1	8	5	4	2	9	6
---	---	---	---	---	---	---	---	---	---

**8. Závazky**

Závazky pri ich vzniku sa oceňujú menovitou hodnotou. Závazky pri ich prevzatí sa oceňujú obstarávacou cenou. Ak sa pri inventarizácii zistí, že suma záväzkov je iná ako ich výška v účtovníctve, uvedú sa záväzky v účtovníctve a v účtovnej závierke v tomto zistenom ocenení.

**9. Rezervy**

Rezerva je záväzok predstavujúci existujúcu povinnosť Spoločnosti, ktorá vznikla z minulých udalostí a je pravdepodobné, že v budúcnosti zníži jej ekonomické úžitky. Rezervy sú záväzky s neurčitým časovým vymedzením alebo výškou a oceňujú sa odhadom v sume potrebnej na splnenie existujúcej povinnosti ku dňu, ku ktorému sa zostavuje účtovná závierka.

Tvorba rezervy sa účtuje na vecne príslušný nákladový alebo majetkový účet, ku ktorému záväzok prislúcha. Použitie rezervy sa účtuje na ťarchu vecne príslušného účtu rezerv so súvzťažným zápisom v prospech vecne príslušného účtu záväzkov. Rozpustenie nepotrebných rezerv alebo jej časti sa účtuje opačným účtovným zápisom ako sa účtovala tvorba rezervy.

Tvorba rezervy na bonusy, rabaty, skontá a vrátenie kúpnej ceny pri reklamácii sa účtuje ako zníženie pôvodne dosiahnutých výnosov so súvzťažným zápisom v prospech účtu rezerv.

**10. Zamestnanecké pôžitky**

Platy, mzdy, príspevky do dôchodkových a poisťovních fondov, platená ročná dovolenka a platená zdravotná dovolenka, bonusy a ostatné nepeňažné pôžitky (napr. zdravotná starostlivosť) sa účtujú v účtovnom období, s ktorým vecne a časovo súvisia.

**Dlhodobé zamestnanecké pôžitky**

Zamestnanec má na základe Zákonníka práce pri odchode do starobného dôchodku nárok na odmenu vo výške jednej priemernej mesačnej mzdy.

Záväzok za už odpracovanú dobu zamestnania je ocenený v jeho súčasnej hodnote ku dňu, ku ktorému sa zostavuje účtovná závierka. Poistno-matematické zisky alebo straty sa účtujú okamžite v čase ich vzniku pri prehodení výšky záväzku

**11. Odložené dane**

Odložené dane (odložená daňová pohľadávka a odložený daňový záväzok) sa vzťahujú na:

- dočasné rozdiely medzi účtovnou hodnotou majetku a účtovnou hodnotou záväzkov vykázanou v súvahe a ich daňovou základňou,
- možnosť umorovať daňovú stratu v budúcnosti, ktorou sa rozumie možnosť odpočítať daňovú stratu od základu dane v budúcnosti,
- možnosť previesť nevyužitú daňovú odpočty a iné daňové nároky do budúcich období.

Odložená daňová pohľadávka ani odložený daňový záväzok sa neúčtuje pri:

- dočasných rozdieloch pri prvotnom zaúčtovaní (angl. initial recognition) majetku alebo záväzku v účtovníctve, ak v čase prvotného zaúčtovania nemá tento účtovný prípad vplyv ani na výsledok hospodárenia ani na základ dane a zároveň nejde o kombináciu podnikov (t. j. nejde o účtovný prípad vznikajúci u kupujúceho pri kúpe podniku alebo časti podniku, prijímateľa vkladu podniku alebo časti podniku alebo u nástupníckej účtovnej jednotke pri zlúčení, splynutí alebo rozdelení),
- dočasných rozdieloch súvisiacich s podielmi v dcérskych, spoločných a pridružených účtovných jednotkách, ak Spoločnosť je schopná ovplyvniť vyrovnanie týchto dočasných rozdielov a je pravdepodobné, že tieto dočasné rozdiely nebudú vyrovnané v blízkej budúcnosti,
- dočasných rozdieloch pri prvotnom zaúčtovaní goodwillu alebo záporného goodwillu.

O odloženej daňovej pohľadávke z odpočítateľných dočasných rozdielov, z nevyužitých daňových strát a nevyužitých daňových odpočtov a iných daňových nárokov sa účtuje len vtedy, ak je pravdepodobné, že budúci základ dane, voči ktorému ich bude možné využiť, je dosiahnuteľný. Odložená daňová pohľadávka sa preveruje ku každému dňu, ku ktorému sa zostavuje účtovná závierka a znižuje sa vo výške, v akej je nepravdepodobné, že základ dane z príjmov bude dosiahnutý. Pri výpočte odloženej dane sa použije sadzba dane z príjmov, o ktorej sa predpokladá, že bude platiť v čase vyrovnania odloženej dane.

V súvahe sa odložená daňová pohľadávka a odložený daňový záväzok vykazujú samostatne. Ak sa vzťahujú na odloženú daň z príjmov toho istého daňovníka a ide o ten istý daňový úrad, môže sa vykázat len výsledný zostatok účtu 481 – Odložený daňový záväzok a odložená daňová pohľadávka.

Poznámky Úč POD 3 - 01

IČO 

3	5	8	9	2	4	0	4
---	---	---	---	---	---	---	---

DIČ 

2	0	2	1	8	5	4	2	9	6
---	---	---	---	---	---	---	---	---	---

**12. Výdavky budúcich období a výnosy budúcich období**

Výdavky budúcich období a výnosy budúcich období sa vykazujú vo výške, ktorá je potrebná na dodržanie zásady vecnej a časovej súvislosti s účtovným obdobím.

**13. Prenájom (lízing)**

Finančný prenájom je obstaranie dlhodobého hmotného majetku na základe nájomnej zmluvy s dojednaným právom kúpy prenájatej veci za dohodnuté platby počas dohodnutej doby nájmu. Majetok prenájatý formou finančného prenájmu vykazuje ako svoj majetok a odpisuje ho jeho nájomca, nie vlastník.

Súčasťou dohodnutých platieb je aj kúpna cena, za ktorú na konci dohodnutej doby finančného prenájmu prechádza vlastnícke právo k prenájatému majetku z prenajímateľa na nájomcu.

Dohodnutá doba nájmu je najmenej 60 % doby odpisovania podľa daňových predpisov. V prípade nájmu pozemku je doba nájmu najmenej 60 % doby odpisovania hmotného majetku zaradeného do daňovej odpisovej skupiny 5 resp. 6 (budovy a stavby, doba odpisovania pre daňové účely 20 resp. 40 rokov).

Prijatie majetku nájomcom sa v účtovníctve nájomcu účtuje v deň prijatia majetku na ľarchu príslušného účtu majetku so súvzťažným zápisom v prospech účtu 474 – Závazky z nájmu vo výške dohodnutých platieb znížených o nerealizované finančné náklady

Platba nájomného je alokovaná medzi splátku istiny a finančné náklady, vypočítané metódou efektívnej úrokovej miery. Finančné náklady sa účtujú na ľarchu účtu 562 – Úroky.

**Operatívny prenájom.** Majetok prenájatý na základe operatívneho prenájmu vykazuje ako svoj majetok jeho vlastník, nie nájomca. Prenájom majetku formou operatívneho leasingu sa účtuje do nákladov priebežne počas doby trvania leasingovej zmluvy.

**14. Cudzia mena**

Majetok a záväzky vyjadrené v cudzej mene sa ku dňu uskutočnenia účtovného prípadu prepočítavajú na menu euro referenčným výmenným kurzom určeným a vyhláseným Európskou centrálnou bankou alebo Národnou bankou Slovenska v deň predchádzajúci dňu uskutočnenia účtovného prípadu (ďalej ako referenčný kurz).

Na ocenenie prírastku cudzej meny (okrem ocenenia cudzej meny obstarávanej v rámci menového derivátu) nakúpenej za euro sa použije kurz, za ktorý bola táto cudzia mena nakúpená.

Na ocenenie prírastku cudzej meny (okrem ocenenia cudzej meny obstarávanej v rámci menového derivátu) nakúpenej za inú cudziu menu sa použije hodnota inej cudzej meny v eurách alebo na ocenenie prírastku cudzej meny v eurách sa použije referenčný kurz v deň uzavretia obchodu.

Na ocenenie cudzej meny obstarávanej v rámci menového derivátu

- ak je zmluvnou stranou banka alebo pobočka zahraničnej banky, použije sa ku dňu ocenenia kurz banky alebo pobočky zahraničnej banky, ktorá je zmluvnou stranou tohto menového derivátu alebo sa použije referenčný kurz ku dňu ocenenia,
- ak zmluvnou stranou nie je banka alebo pobočka zahraničnej banky, použije sa na ocenenie referenčný kurz ku dňu ocenenia.

Na úbytok rovnakej cudzej meny v hotovosti alebo z devízového účtu sa na prepočet cudzej meny na eurá použije

- referenčný výmenný kurz určený a vyhlásený Európskou centrálnou bankou alebo Národnou bankou Slovenska v deň predchádzajúci dňu uskutočnenia účtovného prípadu

Prijaté a poskytnuté preddavky v cudzej mene prostredníctvom účtu vedeného v tejto cudzej mene sa prepočítavajú na menu euro referenčným výmenným kurzom určeným a vyhláseným Európskou centrálnou bankou alebo Národnou bankou Slovenska v deň predchádzajúci dňu uskutočnenia účtovného prípadu.

Prijaté a poskytnuté preddavky v cudzej mene na účet zriadený v eurách a z účtu zriadeného v eurách sa prepočítavajú na menu euro kurzom, za ktorý boli tieto hodnoty nakúpené alebo predané.

Ku dňu, ku ktorému sa zostavuje účtovná závierka, sa už neprepočítavajú.

Majetok a záväzky vyjadrené v cudzej mene (okrem prijatých a poskytnutých preddavkov) sa ku dňu, ku ktorému sa zostavuje účtovná závierka, prepočítavajú na menu euro referenčným výmenným kurzom určeným a vyhláseným Európskou

Poznámky Úč POD 3 - 01

IČO 

3	5	8	9	2	4	0	4
---	---	---	---	---	---	---	---

DIČ 

2	0	2	1	8	5	4	2	9	6
---	---	---	---	---	---	---	---	---	---

centrálnou bankou alebo Národnou bankou Slovenska v deň, ku ktorému sa zostavuje účtovná závierka, a účtujú sa s vplyvom na výsledok hospodárenia.

#### 15. Výnosy

Tržby za vlastné výkony a tovar neobsahujú daň z pridanej hodnoty. Sú tiež znížené o zľavy a zrážky (rabaty, bonusy, skontá, dobropisy a pod.), bez ohľadu na to, či zákazník mal vopred na zľavu nárok, alebo či ide o dodatočne uznanú zľavu.

Tržby z predaja výrobkov a tovaru sa vykazujú v deň splnenia dodávky podľa Obchodného zákonníka, podľa Incoterms alebo iných podmienok dohodnutých v zmluve.

Tržby z predaja služieb sa vykazujú v účtovnom období, v ktorom boli služby poskytnuté.

Výnosové úroky sa účtujú rovnomerne v účtovných obdobiach, ktorých sa vecne a časovo týkajú / na základe časového rozlíšenia metódou efektívnej úrokovej miery.

Výnosy z dividend sa zaúčtujú v čase vzniku práva Spoločnosti na prijatie platby.

#### 16. Porovnateľné údaje

Ak v dôsledku zmeny účtovných metód a účtovných zásad nie sú hodnoty za bezprostredne predchádzajúce účtovné obdobie v jednotlivých súčiastiach účtovnej závierky porovnateľné, uvádza sa vysvetlenie o neporovnateľných hodnotách v poznámkach.

V dôsledku zmeny zákona o dani z príjmov je rezerva na overenie účtovnej závierky a zostavenie daňového priznania k 31. decembru 2015 vykázaná ako krátkodobá ostatná rezerva, k 31. decembru 2014 ako krátkodobá zákonná rezerva.

#### 17. Oprava chýb minulých období

Ak Spoločnosť zistí v bežnom účtovnom období významnú chybu týkajúcu sa minulých účtovných období, opraví túto chybu na účtoch 428 - Nerozdelený zisk minulých rokov a 429 - Neuhradená strata minulých rokov, t. j. bez vplyvu na výsledok hospodárenia v bežnom účtovnom období. Opravy nevýznamných chýb minulých účtovných období sa účtujú v bežnom účtovnom období na príslušný nákladový alebo výnosový účet.

V roku 2015 Spoločnosť neúčtovala o oprave významných chýb minulých období.

#### 18. Použitie odhadov a úsudkov

Zostavenie účtovnej závierky si vyžaduje, aby manažment Spoločnosti urobil úsudky, odhady a predpoklady, ktoré ovplyvňujú aplikáciu účtovných metód a účtovných zásad a hodnotu vykazovaného majetku, záväzkov, výnosov a nákladov. Odhady a súvisiace predpoklady sú založené na minulých skúsenostiach a iných rozličných faktoroch, považovaných za primerané okolnostiam, na základe ktorých sa formuje východisko pre posúdenie účtovných hodnôt majetku a záväzkov, ktoré nie sú zrejme z iných zdrojov. Skutočné výsledky sa preto môžu líšiť od odhadov.

Odhady a súvisiace predpoklady sú neustále prehodnocované. Korekcie účtovných odhadov nie sú vykázané retrospektívne, ale sú vykázané v období, v ktorom je odhad korigovaný, ak korekcia ovplyvňuje iba toto obdobie, alebo v období korekcie a v budúcich obdobiach, ak korekcia ovplyvňuje toto aj budúce obdobia.

##### Úsudky

V súvislosti s aplikáciou účtovných metód a účtovných zásad Spoločnosti nie sú potrebné také úsudky, ktoré by mali významný dopad na hodnoty vykázané v účtovnej závierke.

##### Neistoty v odhadoch a predpokladoch

Spoločnosť neidentifikovala takú neistotu v odhadoch a predpokladoch, pri ktorej by existovalo významné riziko, že by mohla viesť k ich významnej úprave v nasledujúcom účtovnom období.

Poznámky Úč POD 3 - 01

IČO 3 5 8 9 2 4 0 4

DIČ 2 0 2 1 8 5 4 2 9 6

**E. INFORMÁCIE K POLOŽKÁM SÚVAHY****1. Dlhodobý hmotný majetok**

Prehľad o pohybe dlhodobého hmotného majetku od 1. januára 2015 do 31. decembra 2015 a za porovnateľné obdobie od 1. januára 2014 do 31. decembra 2014 je uvedený v tabuľkách na stranách 22 a 23.

V prehľade o pohybe dlhodobého hmotného majetku predchádzajúceho roka sú zahrnuté prírasty majetku, ktoré prešli na spoločnosť C.S. CARGO Slovakia a.s. zlúčením so spoločnosťou C.S. CARGO Slovakia Logistics s. r. o., v riadku prírastky prvotného ocenenia v sume 329 390 EUR.

Dlhodobý hmotný majetok je poistený pre prípad škôd spôsobených krádežou a živelnou pohromou cez samostatné poistenie ostatného majetku, havarijné poistenie vozidiel, poistenie elektronických zariadení.

Údaje o záložných právach k dlhodobému hmotnému majetku sú uvedené v nasledujúcom prehľade:

Dlhodobý hmotný majetok

	2015	2014
	EUR	EUR
Dlhodobý hmotný majetok, na ktorý je zriadené záložné právo	8 487 097	6 126 255

Detailné údaje o záložných právach a o obmedzenom práve nakladania sú uvedené v nasledujúcom prehľade:

	EUR	EUR
Dlhodobý hmotný majetok, obstaraný formou finančného leasingu, s ktorým má Spoločnosť obmedzené právo nakladať	8 091 971	5 604 265
Dlhodobý hmotný majetok, obstaraný formou úveru, na ktorý je zriadené záložné právo	395 126	521 990

**2. Dlhodobý nehmotný majetok**

Spoločnosť neeviduje v roku 2015 dlhodobý nehmotný majetok, na ktorý je zriadené záložné právo alebo s ktorým má obmedzené právo nakladať (v roku 2014: žiadny).

Prehľad o pohybe dlhodobého nehmotného majetku od 1. januára 2015 do 31. decembra 2015 a za porovnateľné obdobie od 1. januára 2014 do 31. decembra 2014 je uvedený v tabuľkách na stranách 22 a 23.

**3. Dlhodobý finančný majetok**

V roku 2015 spoločnosť neeviduje žiadny obchodný podiel v iných spoločnostiach.

**C.S.CARGO Slovakia a.s.**  
**Prehľad o pohybe neobežného majetku**  
**31.12.2015**

Názov	Prvotné ocenenie (Obstarávacía cena/Vlastné náklady)					Oprávky/Opravné položky					Zostatková cena	
	1.1.2015	Prírastky	Úbytky	Presuny	31.12.2015	1.1.2015	Prírastky	Úbytky	Presuny	31.12.2015	31.12.2014	31.12.2015
	EUR	EUR	EUR	EUR	EUR	EUR	EUR	EUR	EUR	EUR	EUR	EUR
Aktivované náklady na vývoj	0	0	0	0	0	0	0	0	0	0	0	0
Softvér	11 192	0	0	0	11 192	11 192	0	0	0	11 192	0	0
Oceniteľné práva	0	0	0	0	0	0	0	0	0	0	0	0
Goodwill	0	0	0	0	0	0	0	0	0	0	0	0
Ostatný dlhodobý nehmotný majetok	0	0	0	0	0	0	0	0	0	0	0	0
Obstarávaný dlhodobý nehmotný majetok	0	0	0	0	0	0	0	0	0	0	0	0
Poskytnuté preddavky na dlhodobý nehmotný majetok	0	0	0	0	0	0	0	0	0	0	0	0
<b>Dlhodobý nehmotný majetok spolu</b>	<b>11 192</b>	<b>0</b>	<b>0</b>	<b>0</b>	<b>11 192</b>	<b>11 192</b>	<b>0</b>	<b>0</b>	<b>0</b>	<b>11 192</b>	<b>0</b>	<b>0</b>
Pozemky	0	0	0	0	0	0	0	0	0	0	0	0
Stavby	0	0	0	0	0	0	0	0	0	0	0	0
Samostatné hnuiteľné veci a súbory hnuiteľných vecí	11 322 269	4 207 882	617 540	0	14 912 611	4 712 537	1 724 025	300 221	0	6 136 341	6 609 732	8 776 270
Pestovateľské celky trvalých porastov	0	0	0	0	0	0	0	0	0	0	0	0
Základné stádo a ťažné zvieratá	0	0	0	0	0	0	0	0	0	0	0	0
Ostatný dlhodobý hmotný majetok	3 104	0	0	0	3 104	3 104	0	0	0	3 104	0	0
Obstarávaný dlhodobý hmotný majetok	0	0	0	0	0	0	0	0	0	0	0	0
Poskytnuté preddavky na dlhodobý hmotný majetok	0	0	0	0	0	0	0	0	0	0	0	0
<b>Dlhodobý hmotný majetok spolu</b>	<b>11 325 373</b>	<b>4 207 882</b>	<b>617 540</b>	<b>0</b>	<b>14 915 715</b>	<b>4 715 641</b>	<b>1 724 025</b>	<b>300 221</b>	<b>0</b>	<b>6 139 445</b>	<b>6 609 732</b>	<b>8 776 270</b>
Podielové cenné papiere a podiely v prepojených účtovných jednotkách	0	0	0	0	0	0	0	0	0	0	0	0
Podielové cenné papiere a podiely s podielovou účasťou okrem v prepojených účtovných jednotkách	0	0	0	0	0	0	0	0	0	0	0	0
Ostatné realizovateľné cenné papiere a podiely	0	0	0	0	0	0	0	0	0	0	0	0
Pôžičky prepojeným účtovným jednotkám	0	0	0	0	0	0	0	0	0	0	0	0
Pôžičky v rámci podielovej účasti okrem prepojeným účtovným jednotkám	0	0	0	0	0	0	0	0	0	0	0	0
Ostatné pôžičky	0	0	0	0	0	0	0	0	0	0	0	0
Dlhové cenné papiere a ostatný dlhodobý finančný majetok	0	0	0	0	0	0	0	0	0	0	0	0
Pôžičky a ostatný dlhodobý finančný majetok so zostatkovou dobou splatnosti najviac jeden rok	0	0	0	0	0	0	0	0	0	0	0	0
Účty v bankách s dobou viazanosti dlhšou ako jeden rok	0	0	0	0	0	0	0	0	0	0	0	0
Obstarávaný dlhodobý finančný majetok	0	0	0	0	0	0	0	0	0	0	0	0
Poskytnuté preddavky na dlhodobý finančný majetok	0	0	0	0	0	0	0	0	0	0	0	0
<b>Dlhodobý finančný majetok spolu</b>	<b>0</b>	<b>0</b>	<b>0</b>	<b>0</b>	<b>0</b>	<b>0</b>	<b>0</b>	<b>0</b>	<b>0</b>	<b>0</b>	<b>0</b>	<b>0</b>
<b>Neobežný majetok spolu</b>	<b>11 336 565</b>	<b>4 207 882</b>	<b>617 540</b>	<b>0</b>	<b>14 926 907</b>	<b>4 726 833</b>	<b>1 724 025</b>	<b>300 221</b>	<b>0</b>	<b>6 150 637</b>	<b>6 609 732</b>	<b>8 776 270</b>

DIČ

2
0
2
1
8
5
4
2
4
0
4

IČO

3
5
8
9
2
4
0
4

Poznanky: Úč PODV 3 - 01

**C.S.CARGO Slovakia a.a.**  
**Prehľad o pohybe neobežného majetku**  
**31.12.2014**

Názov	Prvotné ocenenie (Obstarávacía cena/Vlastné náklady)					Oprávký/Opravné položky					Zostatková cena	
	1.1.2014	Prírastky	Úbytky	Presuny	31.12.2014	1.1.2014	Prírastky	Úbytky	Presuny	31.12.2014	31.12.2013	31.12.2014
	EUR	EUR	EUR	EUR	EUR	EUR	EUR	EUR	EUR	EUR	EUR	EUR
Aktivované náklady na vývoj	0	0	0	0	0	0	0	0	0	0	0	0
Softvér	11 192	0	0	0	11 192	11 192	0	0	0	11 192	0	0
Ocenené práva	0	0	0	0	0	0	0	0	0	0	0	0
Goodwill	0	0	0	0	0	0	0	0	0	0	0	0
Ostatný dlhodobý nehmotný majetok	0	0	0	0	0	0	0	0	0	0	0	0
Obstarávaný dlhodobý nehmotný majetok	0	0	0	0	0	0	0	0	0	0	0	0
Poskytnuté preddavky na dlhodobý nehmotný majetok	0	0	0	0	0	0	0	0	0	0	0	0
<b>Dlhodobý nehmotný majetok spolu</b>	<b>11 192</b>	<b>0</b>	<b>0</b>	<b>0</b>	<b>11 192</b>	<b>11 192</b>	<b>0</b>	<b>0</b>	<b>0</b>	<b>11 192</b>	<b>0</b>	<b>0</b>
Pozemky	0	0	0	0	0	0	0	0	0	0	0	0
Stavby	0	0	0	0	0	0	0	0	0	0	0	0
Samostatné hnutelné veci a súbory hnutelných vecí	9 977 328	3 843 103	2 590 497	92 335	11 322 269	5 457 739	1 333 243	2 078 445	0	4 712 537	4 519 589	6 609 732
Pestovateľské celky trvalých porastov	0	0	0	0	0	0	0	0	0	0	0	0
Základné stádo a ťažné zvieratá	0	0	0	0	0	0	0	0	0	0	0	0
Ostatný dlhodobý hmotný majetok	3 104	0	0	0	3 104	3 104	0	0	0	3 104	0	0
Obstarávaný dlhodobý hmotný majetok	92 335	0	0	-92 335	0	0	0	0	0	0	92 335	0
Poskytnuté preddavky na dlhodobý hmotný majetok	0	0	0	0	0	0	0	0	0	0	0	0
<b>Dlhodobý hmotný majetok spolu</b>	<b>10 072 767</b>	<b>3 843 103</b>	<b>2 590 497</b>	<b>0</b>	<b>11 325 373</b>	<b>5 460 843</b>	<b>1 333 243</b>	<b>2 078 445</b>	<b>0</b>	<b>4 715 641</b>	<b>4 611 924</b>	<b>6 609 732</b>
Podielové cenné papiere a podiely v prepojených účtovných jednotkách	0	0	0	0	0	0	0	0	0	0	0	0
Podielové cenné papiere a podiely s podielovou účasťou okrem v prepojených účtovných jednotkách	0	0	0	0	0	0	0	0	0	0	0	0
Ostatné realizovateľné cenné papiere a podiely	0	0	0	0	0	0	0	0	0	0	0	0
Pôžičky prepojeným účtovným jednotkám	0	0	0	0	0	0	0	0	0	0	0	0
Pôžičky v rámci podielovej účasti okrem prepojeným účtovným jednotkám	0	0	0	0	0	0	0	0	0	0	0	0
Ostatné pôžičky	0	0	0	0	0	0	0	0	0	0	0	0
Dlhové cenné papiere a ostatný dlhodobý finančný majetok	0	0	0	0	0	0	0	0	0	0	0	0
Pôžičky a ostatný dlhodobý finančný majetok so zostatkovou dobou splatnosti najviac jeden rok	0	0	0	0	0	0	0	0	0	0	0	0
Účty v bankách s dobou viazanosti dlhšou ako jeden rok	0	0	0	0	0	0	0	0	0	0	0	0
Obstarávaný dlhodobý finančný majetok	0	0	0	0	0	0	0	0	0	0	0	0
Poskytnuté preddavky na dlhodobý finančný majetok	0	0	0	0	0	0	0	0	0	0	0	0
<b>Dlhodobý finančný majetok spolu</b>	<b>0</b>	<b>0</b>	<b>0</b>	<b>0</b>	<b>0</b>	<b>0</b>	<b>0</b>	<b>0</b>	<b>0</b>	<b>0</b>	<b>0</b>	<b>0</b>
<b>Neobežný majetok spolu</b>	<b>10 083 959</b>	<b>3 843 103</b>	<b>2 590 497</b>	<b>0</b>	<b>11 336 565</b>	<b>5 472 035</b>	<b>1 333 243</b>	<b>2 078 445</b>	<b>0</b>	<b>4 726 833</b>	<b>4 611 924</b>	<b>6 609 732</b>

2	3
0	5
2	8
1	9
8	2
5	4
4	0
2	4
9	0
6	4

**4. Pohľadávky**

Vývoj opravnej položky v priebehu účtovného obdobia je zobrazený v nasledujúcom prehľade:

	Stav k 1.1.2015	Tvorba (zvýšenie)	Zúčtovanie (použitie)	Zúčtovanie (zrušenie)	Stav k 31.12.2015
	EUR	EUR	EUR	EUR	EUR
Pohľadávky z obchodného styku	93 166	55 967	2 506	28 359	118 268
Pohľadávky z obchodného styku v rámci podielovej účasti okrem pohľadávok voči prepojeným účtovným jednotkám	0	0	0	0	0
Ostatné pohľadávky z obchodného styku	0	0	0	0	0
Ostatné pohľadávky voči prepojeným účtovným jednotkám	0	0	0	0	0
Ostatné pohľadávky v rámci podielovej účasti okrem pohľadávok voči prepojeným účtovným jednotkám	0	0	0	0	0
Pohľadávky voči spoločníkom, členom a združeniu	0	0	0	0	0
Sociálne poistenie	0	0	0	0	0
Daňové pohľadávky	0	0	0	0	0
Iné pohľadávky	82 621	28 889	2 225	15 430	93 855
<b>Spolu</b>	<b>175 787</b>	<b>84 856</b>	<b>4 731</b>	<b>43 789</b>	<b>212 123</b>

Opravné položky k pohľadávkam zohľadňujú bonitu klienta a jeho schopnosť splácať svoje záväzky.

K použitiu opravnej položky dochádza pri úhrade alebo odpísaní pohľadávky po splatnosti, ku ktorej bola v minulosti vytvorená opravná položka.

K zrušeniu opravnej položky dochádza v prípadoch, kedy pominulo resp. znížilo sa riziko, že dlžník pohľadávku úplne alebo čiastočne nespláti.

Veková štruktúra pohľadávok je uvedená v nasledujúcom prehľade:

	31. 12. 2015 EUR	31. 12. 2014 EUR
Pohľadávky v lehote splatnosti	7 597 229	5 565 751
Pohľadávky po lehote splatnosti	2 186 015	944 940
<b>Spolu</b>	<b>9 783 244</b>	<b>6 510 691</b>

Poznámky Úč POD 3 - 01

IČO 3 5 8 9 2 4 0 4

DIČ 2 0 2 1 8 5 4 2 9 6

**5. Finančné účty**

Ako finančné účty sú vykázané peniaze v pokladnici, účty v bankách a cenné papiere. Účtami v bankách môže Spoločnosť voľne disponovať.

Prehľad jednotlivých položiek finančných účtov:

Názov položky	31. 12. 2015 EUR	31. 12. 2014 EUR
Pokladnica, ceniny	11 469	6 094
Bežné účty v banke alebo v pobočke zahraničnej banky	5 197	548 125
Vkladové účty v banke alebo v pobočke zahraničnej banky termínované	0	0
Peniaze na ceste	0	0
<b>Spolu</b>	<b>16 666</b>	<b>554 219</b>

Spoločnosť mala k 31.12.2015 uzavretú zmluvu o štruktúrovanom kontokorentnom úvere. K 31.12.2015 neboli načerpané žiadne finančné prostriedky prostredníctvom tejto zmluvy.

**6. Časové rozlíšenie**

Ide o tieto položky:

Opis položky časového rozlíšenia	31. 12. 2015	31. 12. 2014
<b>Náklady budúcich období dlhodobé:</b>	<b>0</b>	<b>0</b>
<b>Náklady budúcich období krátkodobé, z toho:</b>	<b>44 068</b>	<b>54 806</b>
Poistné	1 174	1 137
Leasing	11 425	22 820
Ostatné	31 469	30 849
<b>Príjmy budúcich období dlhodobé:</b>	<b>0</b>	<b>0</b>
<b>Príjmy budúcich období krátkodobé, z toho:</b>	<b>914 638</b>	<b>424 624</b>
Doprava	424 810	31 146
Refundácia zahraničnej DPH	35 580	28 712
Náhrady poistných plnení	454 248	364 766
Ostatné	0	0
<b>Spolu</b>	<b>958 706</b>	<b>479 430</b>

Nárok na refundáciu zahraničnej DPH vzniká spoločnosti na základe zákona č. 222/2004 Z.z.. Spoločnosť si nárokuje na Vrátenie zahraničnej DPH prostredníctvom sprostredkovateľskej spoločnosti. Výška nároku je samostatne sledovaná v analytickej evidencii účtov. Dohad ku koncu zdaňovacieho obdobia je tvorený ako rozdiel súčtu analytickej evidencie nákladových účtov a skutočne vrátenej čiastky v danom účtovnom období. Nárok na refundáciu zahraničnej DPH bol reklasifikovaný na účet 378 a sledovaný podľa jednotlivkej krajiny, z ktorej vrátku DPH spoločnosť očakáva a žiada.

Poznámky Úč POD 3 - 01

IČO 3 5 8 9 2 4 0 4

DIČ 2 0 2 1 8 5 4 2 9 6

**7. Vlastné imanie**

Základné imanie Spoločnosti k 31. decembru 2015 je 2 340 000 EUR (k 31. decembru 2014: 2 340 000 EUR)

Základné imanie v priebehu účtovného obdobia 2015 zostalo nezmenené.

Účtovný zisk za rok 2014 bol rozdelený takto:

Názov položky	2014
<b>Účtovný zisk</b>	<b>323 632</b>

<b>Rozdelenie účtovného zisku</b>	2014
Prídel do zákonného rezervného fondu	32 363
Prídel do štatutárnych a ostatných fondov	0
Prídel do sociálneho fondu	0
Prídel na zvýšenie základného imania	0
Úhrada straty minulých období	0
Prevod do nerozdeleného zisku minulých rokov	291 269
Rozdelenie podielu na zisku spoločníkom, členom	0
Iné	0
<b>Spolu</b>	<b>323 632</b>

Valné zhromaždenie rozhodlo použiť prostriedky zákonného rezervného fondu a prostriedky nerozdeleného zisku na pokrytie straty z minulých rokov.

O rozdelení výsledku hospodárenia za účtovné obdobie 2015 vo výške 346 414 EUR rozhodne valné zhromaždenie. Návrh štatutárneho orgánu valnému zhromaždeniu je takýto:

- Prevod na neuhradené straty minulých rokov 311 773 EUR
- Prídel do zákonného rezervného fondu 34 641 EUR

**8. Rezervy**

Prehľad o rezervách za bežné účtovné obdobie je uvedený v nasledujúcom prehľade:

a	Stav k 1. 1. 2015 EUR	Tvorba EUR	Zúčtovanie (použitie) EUR	Zúčtovanie (zrušenie) EUR	Stav k 31. 12. 2015 EUR
<b>Dlhodobé rezervy, z toho:</b>	<b>0</b>	<b>0</b>	<b>0</b>	<b>0</b>	<b>0</b>
<b>Krátkodobé rezervy, z toho:</b>	<b>772 541</b>	<b>953 571</b>	<b>713 653</b>	<b>26 381</b>	<b>986 078</b>
<b>Zákonné rezervy krátkodobé</b>					
Mzdy za dovolenku vrátane sociálneho zabezpečenia	281 651	311 149	281 651	0	311 149
<b>Zákonné rezervy krátkodobé spolu</b>	<b>281 651</b>	<b>311 149</b>	<b>281 651</b>	<b>0</b>	<b>311 149</b>
<b>Ostatné rezervy krátkodobé</b>					
Rezerva na mzdový bonus a benefity	185 700	463 115	162 615	23 085	463 115
Rezerva na právne spory	0	3 000	0	0	3 000
Pokuty a penále	0	0	0	0	0
Rabaty a skontá	33 442	17 804	30 246	3 196	17 804
Overenie účtovnej závierky a zostavenie daňového priznania	8 700	9 590	8 600	100	9 590
Ostatné nevyfakturované dodávky	263 048	148 913	230 541	0	181 420
<b>Ostatné rezervy krátkodobé spolu</b>	<b>490 890</b>	<b>642 422</b>	<b>432 002</b>	<b>26 381</b>	<b>674 929</b>

Rezerva na overenie účtovnej závierky a zostavenie daňového priznania vo výške 8 700 EUR bola v účtovnej závierke k 31. decembru 2014 vykázaná ako krátkodobá zákonná rezerva. V dôsledku zmeny zákona o dani z príjmov sa od 1. januára 2015 táto rezerva považuje za daňovo neuznatelnú rezervu, a preto je k 31. decembru 2015 vykázaná ako krátkodobá ostatná rezerva.

Rezerva na mzdový bonus vo výške 422 870 EUR bola vytvorená v súvislosti s plánovaným ročným odmeňovaním zamestnancov. Rezerva bude použitá vo vyúčtovaní miezd za IQ 2016.

Rezerva na odchodné do dôchodku v roku 2016 vo výške 40 245 EUR je súčasťou riadku Rezerva na mzdový bonus a benefity.

Rezerva na nevyfakturované dodávky bola vytvorená na základe vystavených objednávok, kde nebola do dňa zostavenia účtovnej závierky stanovená presná cena za tovar alebo služby a bolo možné odhadnúť predpokladaný náklad.

**9. Závazky**

Závazky (okrem bankových úverov, pôžičiek a návratných finančných výpomocí, záväzkov zo sociálneho fondu, odloženého daňového záväzku a rezerv) podľa doby splatnosti sú nasledovné:

	31. 12. 2015 EUR	31. 12. 2014 EUR
Závazky po lehote splatnosti	617 200	1 340 778
Závazky v lehote splatnosti	15 021 011	10 734 746
	<b>15 638 211</b>	<b>12 075 524</b>

Poznámky Úč POD 3 - 01

IČO 3 5 8 9 2 4 0 4

DIČ 2 0 2 1 8 5 4 2 9 6

Štruktúra záväzkov (okrem bankových úverov, pôžičiek a návratných finančných výpomocí, záväzkov zo sociálneho fondu, odloženého daňového záväzku a rezerv) podľa zostatkovej doby splatnosti k 31. decembru 2015 je uvedená v nasledujúcom prehľade:

	Účtovná hodnota	Menej ako 1 rok	1 – 5 rokov	Viac ako 5 rokov
Záväzky z obchodného styku voči prepojeným účtovným jednotkám	270 174	270 174	0	0
Záväzky z obchodného styku v rámci podielovej účasti okrem záväzkov voči prepojeným účtovným jednotkám	0	0	0	0
Ostatné záväzky z obchodného styku	7 530 687	7 530 687	0	0
Čistá hodnota zákazky	0	0	0	0
Ostatné záväzky voči prepojeným účtovným jednotkám	0	0	0	0
Ostatné záväzky v rámci podielovej účasti okrem záväzkov voči prepojeným účtovným jednotkám	0	0	0	0
Ostatné dlhodobé záväzky	0	0	0	0
Dlhodobé prijaté preddavky	0	0	0	0
Dlhodobé zmenky na úhradu	0	0	0	0
Vydané dlhopisy	0	0	0	0
Iné dlhodobé záväzky	5 152 798	0	4 970 132	182 666
Záväzky voči spoločníkom a združeniu	0	0	0	0
Záväzky voči zamestnancom	487 975	487 975	0	0
Záväzky zo sociálneho poistenia	265 424	265 424	0	0
Daňové záväzky a dotácie	97 500	97 500	0	0
Záväzky z derivátových operácií	0	0	0	0
Iné záväzky	1 833 653	1 833 653	0	0
	<b>15 638 211</b>	<b>10 485 413</b>	<b>4 970 132</b>	<b>182 666</b>

Poznámky Úč POD 3 - 01

 IČO 

3	5	8	9	2	4	0	4
---	---	---	---	---	---	---	---

 DIČ 

2	0	2	1	8	5	4	2	9	6
---	---	---	---	---	---	---	---	---	---

Štruktúra záväzkov (okrem bankových úverov, pôžičiek a návratných finančných výpomocí, záväzkov zo sociálneho fondu, odloženého daňového záväzku a rezerv) podľa zostatkovej doby splatnosti k 31. decembru 2014 je uvedená v nasledujúcom prehľade:

	Účtovná hodnota	Menej ako 1 rok	1 – 5 rokov	Viac ako 5 rokov
Záväzky z obchodného styku voči prepojeným účtovným jednotkám	1 336 468	1 336 468	0	0
Záväzky z obchodného styku v rámci podielovej účasti okrem záväzkov voči prepojeným účtovným jednotkám	0	0	0	0
Ostatné záväzky z obchodného styku	4 910 006	4 910 006	0	0
Čistá hodnota zákazky	0	0	0	0
Ostatné záväzky voči prepojeným účtovným jednotkám	0	0	0	0
Ostatné záväzky v rámci podielovej účasti okrem záväzkov voči prepojeným účtovným jednotkám	0	0	0	0
Ostatné dlhodobé záväzky	0	0	0	0
Dlhodobé prijaté preddavky	0	0	0	0
Dlhodobé zmenky na úhradu	0	0	0	0
Vydané dlhopisy	0	0	0	0
Iné dlhodobé záväzky	3 596 748	0	3 378 081	218 667
Záväzky voči spoločníkom a združeniu	0	0	0	0
Záväzky voči zamestnancom	438 381	438 381	0	0
Záväzky zo sociálneho poistenia	234 719	234 719	0	0
Daňové záväzky a dotácie	143 233	143 233	0	0
Záväzky z derivátových operácií	0	0	0	0
Iné záväzky	1 415 969	1 415 969	0	0
	<b>12 075 524</b>	<b>8 478 776</b>	<b>3 378 081</b>	<b>218 667</b>

Poznámky Úč POD 3 - 01

IČO 3 5 8 9 2 4 0 4

DIČ 2 0 2 1 8 5 4 2 9 6

**10. Odložený daňový záväzok**

Výpočet odloženého daňového záväzku je uvedený v nasledujúcom prehľade:

Názov položky	31. 12. 2015 EUR	31. 12. 2014 EUR
Dočasné rozdiely medzi účtovnou hodnotou majetku a daňovou základňou, z toho:		
– odpočítateľné	1 374 798	332 816
– zdaniteľné	-54 282	-64 828
	1 429 080	397 644
Dočasné rozdiely medzi účtovnou hodnotou záväzkov a daňovou základňou, z toho:		
– odpočítateľné	-749 401	-240 581
– zdaniteľné	-749 401	-240 581
	0	0
Možnosť umorovať daňovú stratu v budúcnosti	-27 351	-41 027
Nevyužitá daňová strata, daňové odpočty a iné daňové nároky	0	0
Sadzba dane z príjmov (v %)	22	22
<b>Odložený daňový záväzok</b>	<b>131 570</b>	<b>11 266</b>
		EUR
Stav k 31. decembru 2015		131 570
Stav k 31. decembru 2014		11 266
<b>Zmena</b>		<b>120 304</b>
z toho:		
Zaúčtovaná ako náklad		120 304
Zaúčtovaná do vlastného imania		0

**11. Sociálny fond**

Tvorba a čerpanie sociálneho fondu v priebehu účtovného obdobia sú znázornené v nasledujúcom prehľade:

Názov položky	31. 12. 2015 EUR	31. 12. 2014 EUR
<b>Začiatočný stav sociálneho fondu</b>	<b>46 373</b>	<b>34 186</b>
Tvorba sociálneho fondu na ťarchu nákladov	53 811	28 524
Tvorba sociálneho fondu zo zisku	0	0
Ostatná tvorba sociálneho fondu	0	0
<i>Tvorba sociálneho fondu spolu</i>	<i>53 811</i>	<i>28 524</i>
<i>Čerpanie sociálneho fondu</i>	<i>23 150</i>	<i>16 337</i>
<b>Konečný zostatok sociálneho fondu</b>	<b>77 034</b>	<b>46 373</b>

Časť sociálneho fondu sa podľa zákona o sociálnom fonde tvorí povinne na ťarchu nákladov a časť sa môže vytvárať zo zisku. Sociálny fond sa podľa zákona o sociálnom fonde čerpá na sociálne, zdravotné, rekreačné a iné potreby zamestnancov.

Poznámky Úč POD 3 - 01

IČO 3 5 8 9 2 4 0 4

DIČ 2 0 2 1 8 5 4 2 9 6

**12. Bankové úvery**

V súvahe v riadku Bežné bankové úvery je vykázaný záväzok z faktoringu z Tatra Banky v sume 915 721 EUR.

**13. Časové rozlíšenie**

Štruktúra časového rozlíšenia je uvedená v nasledujúcom prehľade:

Názov položky	31. 12. 2015 EUR	31. 12. 2014 EUR
<b>Výdavky budúcich období dlhodobé:</b>	<b>0</b>	<b>0</b>
<b>Výdavky budúcich období krátkodobé:</b>	<b>0</b>	<b>0</b>
<b>Výnosy budúcich období dlhodobé:</b>	<b>176</b>	<b>30 285</b>
Časové rozlíšenie výnosov pri refinancovaní majetku - nad 1 rok	176	30 285
<b>Výnosy budúcich období krátkodobé, z toho:</b>	<b>35 633</b>	<b>30 851</b>
Časové rozlíšenie výnosov pri refinancovaní majetku - do 1 roku	35 633	30 851
<b>Spolu</b>	<b>35 809</b>	<b>61 136</b>

**F. INFORMÁCIE O PRENÁJMOCH****1. Finančný prenájom (Spoločnosť ako nájomca)**

Spoločnosť má záväzky z finančného prenájomu. Výška budúcich platieb rozdelená na istinu a finančný náklad podľa doby splatnosti je uvedená v nasledujúcom prehľade:

	31.12.2015		31.12.2014	
	istina EUR	finančný náklad EUR	istina EUR	finančný náklad EUR
Záväzky so zostatkovou dobou splatnosti do 1 roka	1 699 639	241 048	1 200 901	181 566
Záväzky so zostatkovou dobou splatnosti 1 až 5 rokov	4 961 449	367 451	3 242 312	288 545
Záväzky so zostatkovou dobou splatnosti dlhšou ako 5 rokov	182 666	1 532	218 667	3 125
<b>Spolu</b>	<b>6 843 754</b>	<b>610 031</b>	<b>4 661 880</b>	<b>473 236</b>

Majetok obstaraný formou finančného prenájomu v sume 8 091 971 EUR je majetkom leasingovej spoločnosti a spoločnosť má obmedzené právo nakladať s ním.

**2. Finančný prenájom (úver)**

Spoločnosť má záväzky z finančného úveru. Výška budúcich platieb rozdelená na istinu a finančný náklad podľa doby splatnosti je uvedená v nasledujúcom prehľade:

	31.12.2015		31.12.2014	
	istina EUR	finančný náklad EUR	istina EUR	finančný náklad EUR
Záväzky so zostatkovou dobou splatnosti do 1 roka	124 144	3 855	203 524	14 229
Záväzky so zostatkovou dobou splatnosti 1 až 5 rokov	8 683	64	135 769	3 981
Záväzky so zostatkovou dobou splatnosti dlhšou ako 5 rokov	0	0	0	0
<b>Spolu</b>	<b>132 827</b>	<b>3 919</b>	<b>339 293</b>	<b>18 210</b>

Záväzky z finančného úveru sú kryté záložným právom k predmetom prenájmu do výšky 395 126 EUR.

**G. INFORMÁCIE O DANIACH Z PRÍJMOV**

Prevod od teoretickej dane z príjmov k vykázanej dani z príjmov je uvedený v nasledujúcom prehľade:

Názov položky	2015			2014		
	Základ dane EUR	Daň EUR	Daň v % EUR	Základ dane EUR	Daň EUR	Daň v % EUR
a						
Výsledok hospodárenia pred zdanením, z toho:	489 565		100,00 %	425 596		100,00 %
teoretická daň		107 704	22,00 %		93 631	22,00 %
Daňovo neuznané náklady	1 014 257	223 137	45,58 %	602 619	132 576	31,15 %
Výnosy nepodliehajúce dani	-1 386 365	-305 000	-62,30 %	-389 670	-85 727	-20,14 %
Vplyv v nevykázanej odloženej daňovej pohľadávky	0	0	0,00 %	0	0	0,00 %
Umorenie daňovej straty	-13 676	-3 009	-0,61 %	-13 676	-3 009	-0,71 %
Zmena sadzby dane	0	0	0,00 %	0	0	0,00 %
Iné	0	0	0,00 %	0	0	0,00 %
<b>Spolu</b>	<b>103 781</b>	<b>22 832</b>	<b>4,66 %</b>	<b>624 869</b>	<b>137 471</b>	<b>32,30 %</b>
<b>Splatná daň z príjmov</b>		<b>22 847</b>	<b>4,66 %</b>		<b>137 490</b>	<b>32,30 %</b>
Odložená daň z príjmov		<b>120 304</b>	<b>24,57 %</b>		<b>-35 526</b>	<b>-8,35 %</b>
<b>Celková daň z príjmov</b>		<b>143 151</b>	<b>29,24 %</b>		<b>101 964</b>	<b>23,95 %</b>

Rozdiel medzi výpočtom splatnej dane z príjmov a splatnou daňou z príjmov vykázanou vo výkaze zisku a strát je spôsobený daňou z príjmu z úrokov vo výške 14 EUR (2014: 19 EUR).

Poznámky Úč POD 3 - 01

IČO 3 5 8 9 2 4 0 4

DIČ 2 0 2 1 8 5 4 2 9 6

Ďalšie informácie k odloženým daniam:

Názov položky	2015 EUR	2014 EUR
Suma odloženej daňovej pohľadávky účtovanej ako náklad alebo výnos vyplývajúca zo zmeny sadzby dane z príjmov	0	0
Suma odloženého daňového záväzku účtovaného ako náklad alebo výnos vyplývajúci zo zmeny sadzby dane z príjmov	0	0
Suma odloženej daňovej pohľadávky týkajúca sa umorenia daňovej straty, nevyužitých daňových odpočtov a iných nárokov, ako aj dočasných rozdielov predchádzajúcich účtovných období, ku ktorým sa v predchádzajúcich účtovných obdobiach odložená daňová pohľadávka neúčtovala	0	0
Suma odloženého daňového záväzku, ktorý vznikol z dôvodu neúčtovania tej časti odloženej daňovej pohľadávky v bežnom účtovnom období, o ktorej sa účtovalo v predchádzajúcich účtovných obdobiach	0	0
Suma neuplatneného umorenia daňovej straty, nevyužitých daňových odpočtov a iných nárokov a odpočítateľných dočasných rozdielov, ku ktorým nebola účtovaná odložená daňová pohľadávka	0	0
Suma odloženej dane z príjmov, ktorá sa vzťahuje na položky účtované priamo na účty vlastného imania bez účtovania na účty nákladov a výnosov	0	0

**H. INFORMÁCIE O POLOŽKÁCH VÝKAZU ZISKOV A STRÁT****I. Náklady na poskytnuté služby, ostatné náklady na hospodársku činnosť a finančné náklady**

Prehľad o nákladoch na poskytnuté služby, ostatných nákladoch na hospodársku činnosť a finančných nákladoch:

Názov položky	2015	2014
<b>Náklady na poskytnuté služby, z toho:</b>	<b>30 331 103</b>	<b>21 568 704</b>
<i>Náklady voči auditorovi, auditorskej spoločnosti, z toho:</i>	<i>10 549</i>	<i>9 953</i>
Náklady na overenie individuálnej účtovnej závierky	10 549	9 953
Iné uisťovacie auditorské služby	0	0
Súvisiace auditorské služby	0	0
Daňové poradenstvo	0	0
Ostatné neauditorské služby	0	0
<i>Ostatné významné položky nákladov za poskytnuté služby, z toho:</i>	<i>30 320 554</i>	<i>21 558 751</i>
Doprava	24 211 653	15 680 121
Opravy a udržiavanie	2 001 892	1 701 260
Nájomné	825 525	1 190 658
Cestovné	1 232 564	984 435
Ostatné	368 775	416 353
Prenájom (lízing)	236 568	426 359
Poplatky platené skupine	405 717	336 027
IT služby	213 025	186 527
Prenájom zamestnancov	62 922	178 155
Telekomunikačné služby	177 874	135 911
Právne, ekonomické a obchodné poradenstvo	467 088	238 530
Subdodávky Logistika	67 407	41 044
Náklady na reprezentáciu	31 659	22 308
Nákup licencií	17 885	21 063
<b>Ostatné významné položky nákladov z hospodárskej činnosti, z toho:</b>	<b>21 922 565</b>	<b>12 986 044</b>
Náklad z postúpenej pohľadávky - faktoring	21 410 616	12 610 381
Poistné	409 889	240 793
Manká, škody, pokuty	61 462	115 002
Iné	40 598	19 388
Odpis pohľadávky	0	480
Predaj materiálu	0	0
<b>Finančné náklady, z toho:</b>	<b>382 778</b>	<b>226 843</b>
<i>Kurzové straty, z toho:</i>	<i>28 203</i>	<i>5 784</i>
Kurzové straty ku dňu, ku ktorému sa zostavuje účtovná závierka	393	1 721
<i>Ostatné významné položky finančných nákladov, z toho:</i>	<i>354 575</i>	<i>221 059</i>
Úroky z leasingu a úveru	269 360	147 081
Úroky z úverov a pôžičiek	23 201	40 065
Bankové poplatky	28 014	23 076
Faktoringové poplatky	34 000	10 837

Poznámky Úč POD 3 - 01

IČO 

3	5	8	9	2	4	0	4
---	---	---	---	---	---	---	---

DIČ 

2	0	2	1	8	5	4	2	9	6
---	---	---	---	---	---	---	---	---	---

**2. Osobné náklady**

	2015 EUR	2014 EUR
Mzdy	6 536 528	5 654 319
Ostatné náklady na závislú činnosť	0	0
Sociálne poistenie	1 576 151	1 398 895
Zdravotné poistenie	622 843	549 644
Sociálne zabezpečenie	184 822	120 967
<b>Spolu</b>	<b>8 920 344</b>	<b>7 723 825</b>

**3. Tržby za vlastné výkony a tovar**

Tržby za vlastné výkony a tovar podľa jednotlivých segmentov, t. j. podľa typov výrobkov a služieb, a podľa hlavných teritórií sú uvedené v nasledujúcom prehľade:

Oblasť odbytu a	Služby TUZEMSKO		Služby ZAHRANIČIE		Spolu	
	2015 b	2014 c	2015 d	2014 e	2015	2014
TESCO	14 144 479	15 100 787	612 581	227 491	<b>14 757 060</b>	<b>15 328 278</b>
Pivovar Topvar	5 572 905	5 549 687	1 945 903	369 967	<b>7 518 808</b>	<b>5 919 654</b>
LEAR Corporation Volkswagen Group, AUDI AG	874 675	1 054 787	1 191 623	3 054 871	<b>2 066 298</b>	<b>4 109 658</b>
WHIRLPOOL	686 643	263 305	11 455 246	5 898 854	<b>12 141 889</b>	<b>6 162 159</b>
TOWER	17 795	1 120	1 596 514	27 264	<b>1 614 309</b>	<b>28 384</b>
Logistické služby	101 427	2 790	1 054 212	1 129 646	<b>1 155 639</b>	<b>1 132 436</b>
Iné	682 421	572 102	0	0	<b>682 421</b>	<b>572 102</b>
<b>Spolu</b>	<b>24 482 152</b>	<b>23 213 291</b>	<b>24 145 879</b>	<b>15 052 274</b>	<b>48 628 031</b>	<b>38 265 565</b>

Tržby významných projektov sú sledované samostatne ako stály významný projekt TESCO, Pivovar Topvar. Projekt Lear bol ukončený dňa 06.08.2015, medzi novo získané významné projekty v roku 2015 - AUDI, Volkswagen, WHIRLPOOL, TOWER. Od roku 2009 spoločnosť začala s poskytovaním logistických služieb. V roku 2015 boli medzi najväčšími odberateľmi logistických služieb spoločnosti Lear Corporation Seating Slovakia s.r.o. a Möbelix SK, s.r.o. Bratislava.

#### 4. Ostatné výnosy z hospodárskej a finančnej činnosti

Prehľad o ostatných výnosoch z hospodárskej činnosti a finančnej činnosti je uvedený v nasledujúcom prehľade:

Názov položky	2015	2014
<b>Významné položky pri aktivácii nákladov:</b>	<b>0</b>	<b>0</b>
<b>Ostatné významné položky výnosov z hospodárskej činnosti, z toho:</b>	<b>22 176 537</b>	<b>13 602 376</b>
Výnos z postúpenej pohľadávky - faktoring	21 410 616	12 610 381
Náhrada škody z poisťovne	300 975	304 245
Refundovaná DPH	218 705	291 148
Refakturácia	69 601	122 480
Iné	176 640	274 122
<b>Finančné výnosy, z toho:</b>	<b>6 059</b>	<b>31 239</b>
<i>Kurzové zisky, z toho:</i>	<i>1 974</i>	<i>13 033</i>
Kurzové zisky ku dňu, ku ktorému sa zostavuje účtovná závierka	1 974	368
<i>Ostatné významné položky finančných výnosov, z toho:</i>	<i>4 085</i>	<i>18 206</i>
Úroky od prepojených účtovných jednotiek	4 007	18 100
Ostatné úroky	78	106

#### 5. Čistý obrat

Členenie čistého obratu podľa § 2 ods. 15 zákona o účtovníctve podľa jednotlivých typov výrobkov, tovarov a služieb alebo iných činností účtovnej jednotky a hlavných geografických oblastí odbytu:

Krajina	Služby	2015 EUR	2014 EUR
<b>Tuzemsko</b>	Prepravné služby	21 687 362	20 756 899
	Logistické služby	682 422	572 102
	Iné	2 112 368	1 910 561
	<b>Spolu</b>	<b>24 482 152</b>	<b>23 239 562</b>
<b>Zahraničie</b>	Prepravné služby	24 145 879	15 026 003
	Logistické služby	0	0
	Iné	0	0
	<b>Spolu</b>	<b>24 145 879</b>	<b>15 026 003</b>
<b>Spolu</b>	Prepravné služby	45 833 241	35 782 902
	Logistické služby	682 422	572 102
	Iné	2 112 368	1 910 561
	<b>Spolu</b>	<b>48 628 031</b>	<b>38 265 565</b>

Poznámky Úč POD 3 - 01

IČO 3 5 8 9 2 4 0 4

DIČ 2 0 2 1 8 5 4 2 9 6

**I. INFORMÁCIE O INÝCH AKTÍVACH A INÝCH PASÍVACH****1. Podmieneny majetok**

Spoločnosť roku 2015 neeviduje žiadny podmienený majetok

**2. Podmienené záväzky**

Spoločnosť má nasledujúce podmienené záväzky, ktoré sa nesledujú v bežnom účtovníctve a neuvádzajú sa v súvahe:

Od spoločnosti je požadované plnenie nemajetkovej ujmy a zmluvnej pokuty v celkovej výške 235 tisíc EUR. Spoločnosť rokuje s ich požadovateľmi a je presvedčená, že rokovania skončia v jej prospech. Preto bola k týmto požiadavkám vytvorená čiastočná rezerva na sumu 33 tisíc EUR v roku 2013.

Spoločnosť ručí za finančný leasing spoločnosti Tatra – Leasing, s.r.o. na základe Zmluvy o zabezpečovacom prevode vlastníckeho práva za svoje záväzky vlastným hnuiteľným majetkom vo výške 470 000 EUR.

Spoločnosť ručí formou Dohody o vyplňovacom práve k blankozmenke za finančný leasing spoločnosti VÚB Leasing, a.s. za všetky záväzky, ktoré vyplývajú z leasingových zmlúv. K 31.12.2015 bola táto suma vo výške nesplatenej istiny 2 567 941 EUR.

Spoločnosť ručí formou Dohody o vyplňovacom práve k blankozmene za poskytnutý kontokorentný úver spoločnosťou Tatrabanka a.s. za všetky záväzky, ktoré vyplývajú zo zmluvy o úvere formou kontokorentu. K 31.12.2015 bola táto suma 0 EUR, nakoľko nebola čerpaná žiadna suma.

Okrem toho spoločnosť eviduje nasledovné ručenia:

Poskytovateľ ručenia	Veriteľ	Predmet ručenia	Čiastka ručenia k 31.12.2015
C.S.CARGO a.s.	W.A.G. minerálni paliva, a.s.	PHM	80 000
C.S.CARGO a.s.	OMV Slovensko, s.r.o.	PHM	350 000

Vzhľadom na to, že mnohé oblasti slovenského daňového práva doteraz neboli dostatočne overené praxou, existuje neistota v tom, ako ich budú daňové orgány aplikovať. Mieru tejto neistoty nie je možné kvantifikovať a zanikne až potom, keď budú k dispozícii právne precedensy, prípadne oficiálne interpretácie príslušných orgánov. Vedenie Spoločnosti si nie je vedomé žiadnych okolností, v dôsledku ktorých by jej vznikol významný náklad.

**3. Ostatné finančné povinnosti**

Spoločnosť má v nájme (operatívny leasing) ťahače a návesy v obstarávacej cene 414 000 EUR. Nájomné zmluvy sú uzatvorené do roku 2015. Ročné náklady v roku 2015 boli v sume 236 568 EUR.

Spoločnosť mala v roku 2014 v nájme administratívne a skladové priestory. Administratívne a skladové priestory mala spoločnosť prenajaté v Bratislave, Nemšovej, Stupave, Prešove, Gajaroch, Malom Šariši, Martine, Zvolene, Bajči, Topoľčanoch a Bytči. Prenájom administratívnych priestorov v Bajči bol k 30.1.2014 ukončený. Ročné náklady sú v sume 295 tisíc EUR.

Okrem horeuvedených záväzkov spoločnosti vyplývajú aj ďalšie finančné povinnosti z uzatvorených zmlúv a objednávok. Predpokladané ročné náklady na tieto služby sú v sume 652 tisíc EUR.

**4. Najatý majetok**

Spoločnosť má v nájme (operatívny leasing) ťahače a návesy v obstarávacej cene 414 000 EUR. Nájomné zmluvy sú uzatvorené do roku 2015.

Spoločnosť ma od roku 2014 v nájme administratívne a skladové priestory. Administratívne a skladové priestory ma spoločnosť prenajaté v Bratislave, Nemšovej, Stupave, Prešove, Gajaroch, Malom Šariši, Martine, Zvolene, Bajči Topoľčanoch a Bytči. Prenájom administratívnych priestorov v Bajči bol k 30.1.2014 ukončený.

Poznámky Úč POD 3 - 01

IČO 3 5 8 9 2 4 0 4

DIČ 2 0 2 1 8 5 4 2 9 6

**J. INFORMÁCIE O PRÍJMOCH A VÝHODÁCH ČLENOV ŠTATUTÁRNÝCH ORGÁNOV, DOZORNÝCH ORGÁNOV A INÝCH ORGÁNOV ÚČTOVNEJ JEDNOTKY**

Odmeny dozorných orgánov Spoločnosti v sledovanom účtovnom období boli vo výške 15 000 EUR (v roku 2014: 15 000 EUR).

Členom štatutárnemu orgánu, ani členom dozorných orgánov neboli v roku 2015 poskytnuté žiadne pôžičky, záruky alebo iné formy zabezpečenia, ani finančné prostriedky alebo iné plnenia na súkromné účely členov, ktoré sa vyúčtovávajú (v roku 2014: žiadne).

**Transakcie s kľúčovým manažmentom**

Kľúčovým manažmentom sú osoby, ktoré majú právomoc a zodpovednosť za plánovanie, riadenie a kontrolu činnosti účtovnej jednotky, priamo alebo nepriamo, vrátane každého výkonného riaditeľa alebo iného riaditeľa účtovnej jednotky. Priemerný počet osôb kľúčového manažmentu v rokoch 2015 bol 7 a v roku 2014 bol 7.

Odmeny vyplatené alebo záväzky voči osobám kľúčového manažmentu (ktoré sa vykazujú v rámci osobných nákladov vo výkaze ziskov a strát) sú nasledovné:

	2015	2014
	EUR	EUR
Mzdy a ostatné krátkodobé zamestnanecké požitky	288 502	277 784
Doplňkové dôchodkové poistenie	0	0
<b>Spolu</b>	<b>288 502</b>	<b>277 784</b>

**K. INFORMÁCIE O EKONOMICKÝCH VZŤAHOCH ÚČTOVNEJ JEDNOTKY A SPRIAZNENÝCH OSÔB**

Spoločnosť neuskutočnila také transakcie so spriaznenými osobami, ktoré sa neuzavreli na základe obvyklých obchodných podmienok.

Spoločnosť uskutočnila v priebehu účtovného obdobia transakcie so spriaznenými osobami uzavretých na základe obvyklých obchodných podmienok:

**Materská spoločnosť:**

C.S. CARGO a.s. Jičín

**Sesterská spoločnosť:**

C.S. CARGO Deutschland GmbH

C.S. CARGO Poland Sp. Z o.o.

C.S. CARGO Russia s.r.o.

**Spoločné podniky:**

C.S. CARGO Management, a.s.

C.S. CARGO Malta Limited

Tuffieħ Funds SICAV plc.

Spriaznená osoba	Hodnotové vyjadrenie obchodu	
	2015	2014
<b>a) transakcie s materským podnikom:</b>	<b>1 075 427</b>	<b>949 537</b>
Prepravné služby - predaj	60 040	82 489
Prepravné služby - nákup	128 746	73 558
Obchodné služby - nákup	272 139	788 845
Obchodné služby - predaj	0	0
Licenčné poplatky - nákup	195 054	0
Nákup tovaru a majetku	419 448	4 645
<b>b) transakcie so sesterskými podnikmi</b>	<b>7 822</b>	<b>170 955</b>
Prepravné služby - predaj	5 462	480
Prepravné služby - nákup	2 360	0
Obchodné služby - predaj	0	0
Nákup tovaru	0	3 281
Obchodné služby - nákup	0	51 280
Splatenie prijatej pôžičky	0	115 914
Úrok z prijatej pôžičky	0	0
<b>c) transakcie so spoločnými podnikmi</b>	<b>398 366</b>	<b>541 484</b>
Obchodné služby - nákup	283 666	286 493
Obchodné služby - predaj	0	0
Licenčné poplatky - nákup	114 700	95 511
Splatenie poskytnutej dlhodobej pôžičky	0	76 000
Úrok z poskytnutej dlhodobej pôžičky	0	18 098
Splatenie zmenky	0	64 115
Úrok z prijatej zmenky	0	1 267

Vybrané aktíva a pasíva vyplývajúce z transakcií so spriaznenými osobami sú uvedené v nasledujúcom prehľade:

	2015	2014
Pohľadávky z obchodného styku	7 157	13 299
Poskytnutá pôžička - istina	0	390 000
Poskytnutá pôžička - úrok	0	5 648
Závazky z obchodného styku	270 174	1 336 468
Prijatá pôžička - istina	0	0
Prijatá pôžička - úrok	0	0

#### L. INFORMÁCIE O SKUTOČNOSTIACH, KTORÉ NASTALI PO DNI, KU KTORÉMU SA ZOSTAVUJE ÚČTOVNÁ ZÁVIERKA, DO DŇA ZOSTAVENIA ÚČTOVNEJ ZÁVIERKY

Po 31. decembri 2015 nenastali udalosti majúce významný vplyv na verné zobrazenie skutočností, ktoré sú predmetom účtovníctva.

Poznámky Úč POD 3 - 01

IČO 3 5 8 9 2 4 0 4

DIČ 2 0 2 1 8 5 4 2 9 6

**M. INFORMÁCIE O VLASTNOM IMANÍ**

Prehľad o pohybe vlastného imania v priebehu účtovného obdobia je uvedený v nasledujúcej tabuľke:

Položka vlastného imania	Bežné účtovné obdobie (2015)				
	Stav k	Prírastky	Úbytky	Presuny	Stav k
	1.1.2015				31.12.2015
a	b	c	d	e	f
<b>Základné imanie</b>	<b>2 340 000</b>	<b>0</b>	<b>0</b>	<b>0</b>	<b>2 340 000</b>
Základné imanie	2 340 000	0	0	0	2 340 000
Zmena základného imania	0	0	0	0	0
Pohľadávky za upísané vlastné imanie	0	0	0	0	0
<b>Emisné ážio</b>	<b>0</b>	<b>0</b>	<b>0</b>	<b>0</b>	<b>0</b>
<b>Ostatné kapitálové fondy</b>	<b>0</b>	<b>0</b>	<b>0</b>	<b>0</b>	<b>0</b>
<b>Zákonné rezervné fondy</b>	<b>25 559</b>	<b>0</b>	<b>0</b>	<b>-25 559</b>	<b>0</b>
Zákonný rezervný fond (nedeliteľný fond)	0	0	0	0	0
Zákonný rezervný fond	25 559	0	0	-25 559	0
<b>Ostatné fondy zo zisku</b>	<b>0</b>	<b>0</b>	<b>0</b>	<b>0</b>	<b>0</b>
Štatutárne fondy	0	0	0	0	0
Ostatné fondy zo zisku	0	0	0	0	0
<b>Oceňovacie rozdiely z precenenia</b>	<b>0</b>	<b>0</b>	<b>0</b>	<b>0</b>	<b>0</b>
Oceňovacie rozdiely z precenenia majetku a záväzkov	0	0	0	0	0
Oceňovacie rozdiely z kapitálových účastí	0	0	0	0	0
Oceňovacie rozdiely z precenenia pri zlúčení, splynutí a rozdelení	0	0	0	0	0
<b>Výsledok hospodárenia minulých rokov</b>	<b>-1 326 015</b>	<b>0</b>	<b>0</b>	<b>349 192</b>	<b>-976 823</b>
Nerozdelený zisk minulých rokov	828 095	0	0	-828 095	0
Neuhradená strata minulých rokov	-2 154 110	0	0	1 177 287	-976 823
<b>Výsledok hospodárenia bežného účtovného obdobia</b>	<b>323 632</b>	<b>346 414</b>	<b>0</b>	<b>-323 632</b>	<b>346 414</b>
<b>Spolu</b>	<b>1 363 176</b>	<b>346 414</b>	<b>0</b>	<b>0</b>	<b>1 709 591</b>

Prehľad o pohybe vlastného imania za predchádzajúce účtovné obdobie je uvedený v nasledujúcej tabuľke:

Položka vlastného imania	Bezprostredne predchádzajúce účtovné obdobie (2014)				
	Stav k	Prírastky	Úbytky	Presuny	Stav k
	1.1.2014				31.12.2014
a	b	c	d	e	f
<b>Základné imanie</b>	<b>2 340 000</b>	<b>0</b>	<b>0</b>	<b>0</b>	<b>2 340 000</b>
Základné imanie	2 340 000	0	0	0	2 340 000
Zmena základného imania	0	0	0	0	0
Pohľadávky za upísané vlastné imanie	0	0	0	0	0
<b>Emisné ážio</b>	<b>0</b>	<b>0</b>	<b>0</b>	<b>0</b>	<b>0</b>
<b>Ostatné kapitálové fondy</b>	<b>0</b>	<b>0</b>	<b>0</b>	<b>0</b>	<b>0</b>
<b>Zákonné rezervné fondy</b>	<b>0</b>	<b>25 559</b>	<b>0</b>	<b>0</b>	<b>25 559</b>
Zákonný rezervný fond (nedeliteľný fond)	0	0	0	0	0
Zákonný rezervný fond	0	25 559	0	0	25 559
<b>Ostatné fondy zo zisku</b>	<b>0</b>	<b>0</b>	<b>0</b>	<b>0</b>	<b>0</b>
Štatutárne fondy	0	0	0	0	0
Ostatné fondy zo zisku	0	0	0	0	0
<b>Oceňovacie rozdiely z precenenia</b>	<b>0</b>	<b>0</b>	<b>0</b>	<b>0</b>	<b>0</b>
Oceňovacie rozdiely z precenenia majetku a záväzkov	0	0	0	0	0
Oceňovacie rozdiely z kapitálových účastí	0	0	0	0	0
Oceňovacie rozdiely z precenenia pri zlúčení, splynutí a rozdelení	0	0	0	0	0
<b>Výsledok hospodárenia minulých rokov</b>	<b>-2 566 862</b>	<b>828 095</b>	<b>0</b>	<b>412 753</b>	<b>-1 326 015</b>
Nerozdelený zisk minulých rokov	0	828 095	0	0	828 095
Neuhradená strata minulých rokov	-2 566 862	0	0	412 753	-2 154 110
<b>Výsledok hospodárenia bežného účtovného obdobia</b>	<b>412 753</b>	<b>323 632</b>	<b>0</b>	<b>-412 753</b>	<b>323 632</b>
<b>Spolu</b>	<b>185 891</b>	<b>1 177 286</b>	<b>0</b>	<b>0</b>	<b>1 363 176</b>

Základné imanie Spoločnosti pozostáva z 10 kmeňových akcií s menovitou hodnotou 3 320 EUR a z 10 kmeňových akcií s menovitou hodnotou 230 680 EUR. Všetky akcie sú spojené s rovnakými právami pre akcionárov. Základné imanie bolo splatené v plnej výške.

Spoločnosť C.S. CARGO Slovakia a.s. v dôsledku zlúčenia k 1.7.2014 so spoločnosťou C.S.CARGO Slovakia Logistics s.r.o prevzala všetky práva a povinnosti zanikajúcej spoločnosti. Všetky práva, povinnosti, pohľadávky, záväzky, nehmotný majetok a iné majetkové hodnoty prešli na Nástupnícku spoločnosť. Prírastok na nerozdelenom zisku minulých rokov je dôsledkom zlúčenia spoločností a vznikol súčtom nasledovných položiek : Základné imanie zanikajúcej spoločnosti vo výške 255 593 EUR, Nerozdelený zisk minulých rokov 559 515 EUR a nerozdelený zisk k 30.6.2014 12 987 EUR. Prírastok zákonného rezervného fondu taktiež súvisí s uvedeným zlúčením.

Zmluva o zlúčení bola spísaná dňa 25.7.2014 vo forme Notárskej zápisnice č. N 193/2014, NZ 27981/2014, NCRLS 28502/2014, na základe ktorej spoločnosť C.S. CARGO Slovakia a.s. so sídlom Mliekarenská 10, 824 92 Bratislava, IČO: 35 892 404, zapísaná v obchodnom registri Okresného súdu Bratislava I, oddiel SA, vložka č.3908/B preberá ako univerzálny právny nástupca celé imanie, všetky práva a záväzky zanikajúcej spoločnosti C.S. CARGO Slovakia Logistics s.r.o..

## N. PREHLAD PEŇAŽNÝCH TOKOV K 31. DECEMBRU 2015

	2015	2014
<b>Peňažné toky z prevádzkovej činnosti</b>		
Peňažné toky z prevádzky	2 847 878	3 496 024
Zaplatené úroky	-326 561	-197 983
Prijaté úroky	4 085	18 206
Zaplatená daň z príjmov	30 423	-441 327
Peňažné toky pred mimoriadnymi položkami	2 555 825	2 874 920
Príjmy z položiek výnimočného rozsahu alebo výskytu	0	0
<b>Čisté peňažné toky z prevádzkovej činnosti</b>	<b>2 555 825</b>	<b>2 874 920</b>
<b>Peňažné toky z investičnej činnosti</b>		
Nákup dlhodobého majetku	-4 207 882	-3 513 713
Príjmy z predaja dlhodobého majetku	416 037	609 573
Poskytnutie / splatenie dlhodobej pôžičky	0	74 232
<b>Čisté peňažné toky z investičnej činnosti</b>	<b>-3 791 845</b>	<b>-2 829 908</b>
<b>Peňažné toky z finančnej činnosti</b>		
Splátky/príjmy z úverov	698 466	141 519
Peňažné prostriedky získané zlúčením	0	66 118
<b>Čisté peňažné toky z finančnej činnosti</b>	<b>698 466</b>	<b>207 637</b>
Prírastok (úbytok) peňažných prostriedkov a peňažných ekvivalentov	-537 553	252 649
Peňažné prostriedky a peňažné ekvivalenty na začiatku roka	554 219	301 570
<b>Peňažné prostriedky a peňažné ekvivalenty na konci roka</b>	<b>16 666</b>	<b>554 219</b>

**Peňažné toky z prevádzky**

	2015	2014
<b>Cistý zisk (pred odpočítaním úrokových, daňových a mimoriadnych položiek)</b>	<b>485 480</b>	<b>407 390</b>
Upravy o nepeňažné operácie:		
Odpisy dlhodobého hmotného a nehmotného majetku	1 724 025	1 333 243
Odpisy pohľadávok	0	0
Opravná položka k pohľadávkam	36 336	32 549
Opravná položka k dlhodobému hmotnému majetku	0	-12 038
Urokové náklady (netto)	326 561	197 983
Rezervy	213 537	50 988
Zisk z predaja dlhodobého majetku	-98 718	-100 495
Dlhodobý majetok vyradený kvôli škode	0	2 974
Zisk z prevádzky pred zmenou pracovného kapitálu	<u>2 687 221</u>	<u>1 912 594</u>
Zmena pracovného kapitálu:		
Úbytok (Prírastok) pohľadávok z obchodného styku a iných pohľadávok (vrátane časového rozlíšenia aktív)	-3 409 451	1 272 811
Úbytok (prírastok) zásob	2 087	2 284
Prírastok (úbytok) záväzkov (vrátane časového rozlíšenia pasív)	<u>3 568 021</u>	<u>308 335</u>
<b>Peňažné toky z prevádzky</b>	<b><u>2 847 878</u></b>	<b><u>3 496 024</u></b>

**Peňažné prostriedky**

Peňažnými prostriedkami (angl. cash) sa rozumejú peňažné hotovosti, ekvivalenty peňažných hotovostí, peňažné prostriedky na bežných účtoch v bankách, kontokorentný účet a časť zostatku účtu Peniaze na ceste, ktorý sa viaže na prevod medzi bežným účtom a pokladnicou alebo medzi dvoma bankovými účtami.

**Ekvivalenty peňažných prostriedkov**

Ekvivalentmi peňažných prostriedkov (angl. cash equivalents) sa rozumie krátkodobý finančný majetok zameniteľný za vopred známu sumu peňažných prostriedkov, pri ktorom nie je riziko výraznej zmeny jeho hodnoty v najbližších troch mesiacoch odo dňa, ku ktorému sa zostavuje účtovná závierka, napríklad termínované vklady na bankových účtoch, ktoré sú uložené najviac na trojmesačnú výpovednú lehotu, likvidné cenné papiere určené na obchodovanie, prioritné akcie obstarané účtovnou jednotkou, ktoré sú splatné do troch mesiacov odo dňa, ku ktorému sa zostavuje účtovná závierka.