



Výročná správa 2015



ISO
& spol

Certifikát SK10/1086

Systém riadenia spoločnosti



ISO & spol, s.r.o.

Lesnícka 10
031 01 Liptovský Mikuláš
IČO: 36 368 521

bol preverený, certifikovaný a vyhovet požiadavkám

EN ISO 9001:2008

Výnimka: 7.3

Pre tieto činnosti

**Realizácia stavebných a zámočnických prác.
Výroba recyklátov zo stavebného odpadu.
Ťažba a výroba prírodného kameniva.**

Podrobnejšie vysvetlenie týkajúce sa rozsahu tohto certifikátu a aplikácie
EN ISO 9001:2008 je možné získať u organizácie.

Tento certifikát je platný od 12. septembra 2011 do 11. septembra 2014
a zostáva v platnosti v prípade úspešných dohľadových auditov.

Dátum recertifikačného auditu do: 9. septembra 2014
Vydanie 2. Certifikovaný s SGS od 23. septembra 2010

Schválil



Ing. Ladislav Paolík
Riaditeľ

SGS Slovakia spol. s r. o.
Kysucká 14, 040 11 Košice, Slovensko
t +421 55 783 61 11 f +421 55 783 61 20, www.sgs.com

Strana 1 z 1



Tento dokument je vydaný spoločnosťou podľa všeobecných spoločných
podmienok pre certifikačné služby, ktoré sú dostupné na www.sgs.com /
terms_and_conditions.htm. Upozorňujeme na obmedzenia zodpovednosti,
odškodovania a ošetrovateľské príležitosti v týchto ustanoveniach. Práve táto
dokument môže byť overená na www.sgs.com/lets-talk-to-us, alebo na
Akrochvík neoprávnené zmeny, falšovanie alebo falšovanie obsahu alebo
zriadenie tohto dokumentu je potrestané a pachtabela môže byť zriadená v plnom
rozsahu práv.



TECHNICKÝ A SKUŠOBNÝ ÚSTAV STAVEBNÝ, n. o.
BUILDING TESTING AND RESEARCH INSTITUTE, Slovak Republic
Sudensá 3, 021 04 Bratislava

ES CERTIFIKÁT VNÚTROPODNIKOVEJ KONTROLY

1301 – CPD – 0831

V súlade so smernicou Rady č. 89/106/EHS z 21. decembra 1988 o zblížovaní právnych predpisov a administratívnych opatrení členských štátov, ktoré sa týkajú stavebných výrobkov (Smernica o stavebných výrobkoch – CPD), v znení smernice Rady č. 93/68/EHS z 22. júla 1993, sa potvrdzuje, že stavebný výrobok

Kamenivo

charakterizované ako:

- kamenivo do betónu podľa EN 12620
- kamenivo do nestmelených a hydraulicky stmelených materiálov používaných v inžinierskom staviteľstve a pri výstavbe ciest podľa EN 13242
- kamenivo do malty podľa EN 13139

so zamýšľaným použitím uvedeným na rube tohto certifikátu.

uvádzaný na trh výrobcom

ISO & spol, s. r. o.
Lesnícka 10, 031 01 Liptovský Mikuláš
Slovenská republika

a vyrábaný vo výrobní

ISO & spol, s. r. o.
Recyklačný závod Liptov

je výrobcom podrobený počiatočným skúškam typu, vnútropodnikovej kontrole a plánovaným skúškam vzoriek výrobku odobieraných vo výrobní v súlade s predpísaným plánom skúšok a notifikovaná osoba č.

1301 - Technický a skúšobný ústav stavebný, n. o.

vykonala počiatočnú inšpekciu výrobné a vnútropodnikovej kontroly a vykonáva priebežné inšpekcie, hodnotenie a schvaľovanie vnútropodnikovej kontroly.

Týmto certifikátom sa potvrdzuje, že všetky ustanovenia týkajúce sa vnútropodnikovej kontroly výrobku uvedené v prílohe ZA noriem

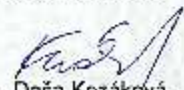
EN 12620: 2002+A1: 2008, EN 13242: 2002+A1: 2007, EN 13139: 2002/AC: 2004

sa uplatnili.

Tento certifikát, vydaný prvýkrát dňa 12. novembra 2012, ostáva v platnosti pokiaľ sa podmienky ustanovené uvedenou harmonizovanou technickou špecifikáciou, alebo podmienky výroby vo výrobní alebo vnútropodnikovej kontroly významne nezmenia.

Bratislava 12. novembra 2012




Ing. Daša Kozáková
vedúca notifikovanej osoby 1301

050065

1 INFORMÁCIE O SPOLOČNOSTI

- **Charakteristika spoločnosti**

Obchodné meno:	ISO & spol, s.r.o.
Sídlo:	Lesnícka 10, 031 01 Lipt. Mikuláš
Kontaktná osoba:	Ing. Tibor Dzúrik Pavol Lysý
E-mail:	iso@isospol.sk
Právna forma:	spoločnosť s ručením obmedzeným
IČO:	36 368 521
DIČ:	2020125690
IČ DPH:	SK 2020125690
Deň zápisu do OR:	07.02.1997
Spoločnosť je zapísaná:	Okresný súd Žilina
Oddiel:	Sro
Vložka číslo:	10051/L
Predmet podnikania :	
	<ul style="list-style-type: none">- obchod s tovar všetkého druhu v rozsahu voľných živnosti- sprostredkovanie obchodu, služieb a prác v rozsahu voľných živnosti- administratívne práce- podnikateľské poradenstvo v rozsahu voľných živnosti- reklamná činnosť v rozsahu voľných živnosti- činnosť realitnej kancelárie- inžinierska činnosť v oblasti stavebníctva- činnosť organizačných a ekonomických poradcov v oblasti stavebníctva- vykonávanie bytových a občianskych stavieb- vykonávanie inžinierskych stavieb- zhotovovanie videozáznamov na zákazku- fotografické služby- kováčske práce- nakladanie s odpadmi – recyklovanie nekovového odpadu a zvyškov- prenájom hnuiteľných vecí- prenájom nehnuteľnosti s poskytovaním iných ako základných služieb spojených s prenájomom- vnútroštátna nákladná cestná doprava- prípravné práce k realizácii stavby- poskytovanie služieb informátora- otváranka, príprava a dobývanie výhradných ložísk povrchovým spôsobom v lomoch s ročnou ťažbou nižšou ako 500 000 ton- zriaďovanie, zabezpečenie a likvidácia lomov- úprava a zušľachtňovanie nerastov vykonávané v súvislosti s ich dobývaním- zriaďovanie a prevádzka odvalov, výsypiek a odkalísk pri činnostiach uvedených vyššie

- dobývanie ložísk nevyhradených nerastov povrchovým spôsobom v lomoch s ročnou ťažbou nižšou ako 500 000 ton, vrátane úpravy a zušľachtovania nerastov vykonávaných v súvislosti s ich dobývaním, zabezpečovanie a likvidácia lomov
- činnosť autorizovaného architekta v súlade so zákonom č. 138/1992 Zb. o autorizovaných architektoch a autorizovaných stavebných inžinieroch v znení neskorších predpisov

- **Orgány spoločnosti**

Najvyšším orgánom spoločnosti je *valné zhromaždenie*.

Štatutárnym a výkonným orgánom spoločnosti sú konatelia spoločnosti.

Konatelia spoločnosti : Ing. Tibor Dzúrik

Pavol Lysý

Spoločníci a vlastnícka štruktúra:

Tab. č.1 : Majetkové podiely spoločníkov		
spoločník	vklad spoločníka v EUR	majetkový podiel v %
DZÚRIK Tibor Ing.	3 320 EUR	50,00%
Pavol Lysý	3 319 EUR	50,00%

2 HISTORIA PODNIKANIA

Spoločnosť bola založená spoločenskou zmluvou zo dňa 17. 1. 1997. Od svojho založenia prešla spoločnosť významným rastom a budovaním vlastných priestorov pre potreby výroby aj administratívy

Certifikácia ISO 9001 systému manažérstva kvality bola získaná v roku 2005 a je obhajovaná následnými pravidelnými auditmi pre naplnenie požiadaviek systému riadenia kvality podľa medzinárodnej normy ISO 9001 a požiadaviek zákazníkov spoločnosti pre činnosti a služby v oblastiach:

- inžinierska činnosť v oblasti stavebníctva
- činnosť organizačných a ekonomických poradcov v oblasti stavebníctva
- vykonávanie bytových a nebytových stavieb vykonávanie inžinierskych stavieb
- kováčske a zámočnicke práce
- nakladanie s odpadmi – recyklovanie nekovového odpadu a zvyškov

- **Stavebná činnosť**

Spoločnosť v oblasti odvetvia stavebníctva podniká od svojho založenia od roku 1997. Hlavná činnosť v stavebnej oblasti je zameraná na výstavbu nových objektov, rekonštrukciu existujúcich stavieb, poľnohospodárskou, priemyselnou a lesohospodárskou výstavbou, vrátane rozpočtových a projekčných činností. Spoločnosť je plne etablovaná na stavebnom trhu v Slovenskej republike a výsledky jej činnosti je možné vidieť na celom území Slovenska.



- **Zámočnická činnosť**

Od roku 1999 bola stavebná činnosť rozšírená o zámočnicke práce a kovovýrobu. Participácia a podpora pri stavebnej činnosti, montáž hál vrátane opláštenia, výroba a montáž oceľových konštrukcií rôznorodého druhu. Spoločnosť v roku 2012 zvýšila technologické zázemie o moderné stroje a zariadenia v rámci kovovýroby realizáciou projektu v operačnom programe „Konkurencieschopnosť a hospodársky rast – Technológia zámočnickeho strediska – rast zamestnanosti, produktivity práce a rozvoja spoločnosti“ so zameraným sa na inováciu a technologický transfer bezkonkurenčným finálnym produktom v okrese.



- oceľové k - cie (jednotlivé celky do 15 ton – nosnosť žeriavov)
- výrobné a skladovacie haly oceľovej k – cie s opláštením
- brány, prístrešky, svetlíky, schodiská, balkóny, zábradlia, ploty a pod.

- **Recyklačná činnosť**

Spoločnosť v roku 2004 rozšírila svoju činnosť a tým získala ďalšiu konkurenčnú výhodu na trhu aj v oblasti nakladania s odpadmi - recyklácia nekovového odpadu a zvyškov, ktorú neskôr rozšírila o otvárk, prípravu a dobývanie výhradných ložísk povrchovým spôsobom v lomoch. A s tým ďalej súvisí zriaďovanie a prevádzka odvalov, výsypiek a odkalísk pri uvedených činnostiach, vrátane úpravy a zušľachtovania nerastov vykonávaných v súvislosti s ich dobývaním a výrobu kameniva za účelom ich predaja ako hotových výrobkov. V roku 2011 spoločnosť zakúpila nové moderné a hlavné úsporné na náklady, mobilné technológie na spracovanie stavebného odpadu a dobudovala recyklačný dvor. Koncom roku 2012 ukončila výstavbu Semimobilnej linky na výrobu kameniva do betónových zmesí v priestore novovybudovaného Recyklačného závodu LIPTOV.



- rozoberanie stavieb, búracie, demolačné práce, špeciálnou technikou, výkopové a zemné práce
- odvoz stavebného odpadu našou dopravou
- zber, uskladnenie, drvenie, triedenie, spracovanie a recykláciu stavebného odpadu
- predaj recyklovaného triedeného materiálu vhodného na opätovné použitie v stavebníctve
- zapožičanie kontajnerov a ich odvoz
- komplexné poradenské služby v tejto oblasti



Medzi hlavné činnosti podniku zaraďujeme stavebnú činnosť, jeho vedľajšie a podporné činnosti, ako je zámočnícka a recyklačná činnosť dopĺňajú jeho postavenie na trhu. V súčasnej dobe je stavebná činnosť na miernom útlme a z uvedeného dôvodu spoločnosť musela strategicky prehodnotiť svoju činnosť. Nakúpením novej technológie v ďalších svojich výrobných strediskách sa snaží zabezpečiť dostačujúci objem obratu a tým sa stredisko recyklácie s jeho modernou technológiou dostalo na úroveň rovnej objemu stavebného strediska.

3 MANAŽMENT SPOLOČNOSTI

Podnik pôsobiaci na trhu v danom odvetví môžeme v krátkosti zhodnotiť a predstaviť situáciu podniku, a to kde sa práve podnik nachádza.

Silné stránky podniku – strategická poloha v centre priemyselnej zóny, vysokokvalitné služby a výroby za primeranú cenu, slabá konkurencia v oblasti recyklácie stavebného odpadu a ťažby nerastu, skúsený manažment a profesionalita, nové a moderné technológie, stroje a zariadenia, dlhodobý pobyt na domácom stavebnom trhu.

Slabé stránky podniku – útlm stavebnej činnosti na domácom trhu, veľké stavebné spoločnosti tendujú zákazky, a malé a stredné spoločnosti nie sú schopné presadiť sa na trhu, nedostatok kvalifikovanej sily na nižšom stupni, znižovanie zamestnanosti v stavebníctve, nedostatok výhodných finančných prostriedkov v súvislosti s investovaním do prevádzky a modernizácie.

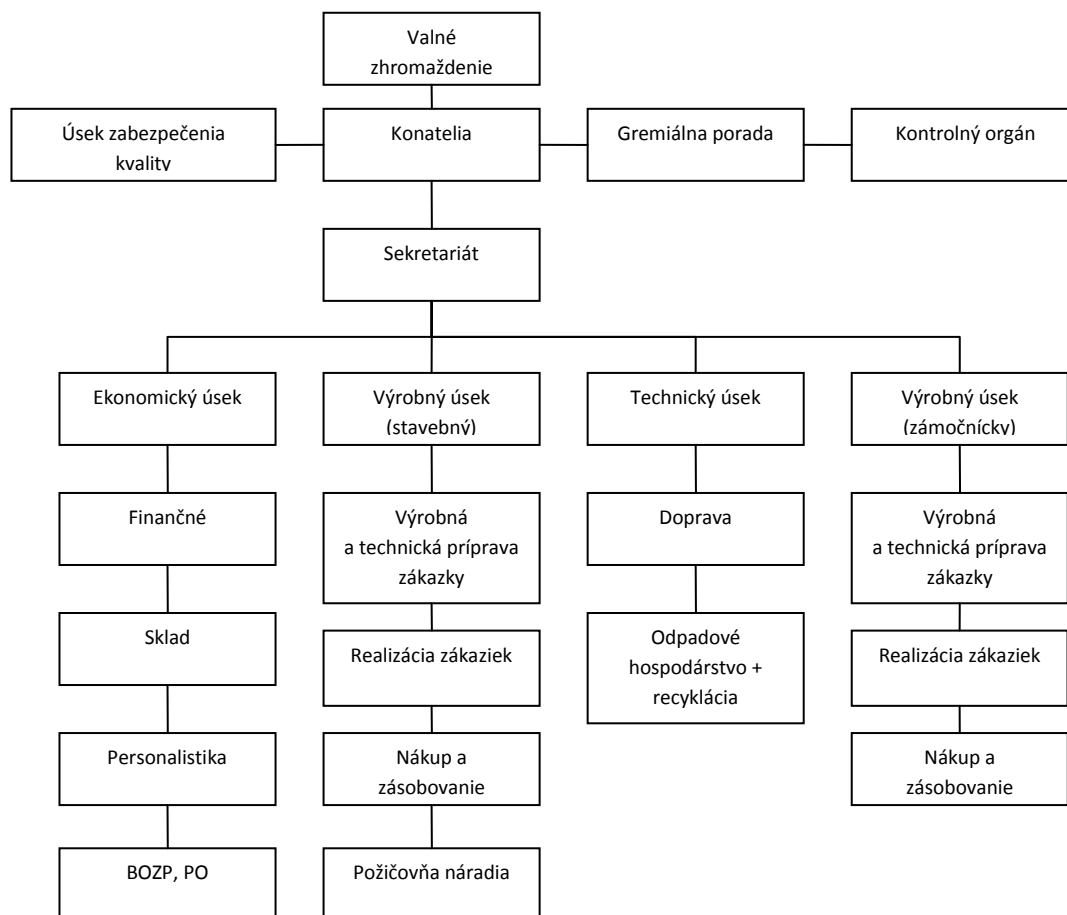
Príležitosti podniku – možnosť získania štátnych zákaziek, hlavne pri výstavbe diaľnic a prekládka železničnej trate v regióne, využitie mimosezónnej produkcie interného posypu na komunikácie, možnosť spolupráce pri výstavbe v Jasnej Nízke Tatry v lokalite Lúčky.

Hrozby podniku – pomalý nárast stavebnej činnosti, oddialenie štátnych zákaziek, neočakávané rekonštrukčné náklady, sezónnosť stavebníctva, konkurencia na stavebnom trhu.

Vedenie ako aj manažment spoločnosti ISO & spol, s.r.o. prezentuje svoj postoj k systému riadenia kvality nasledovne:

- dlhodobým súladom činností prebiehajúcich v spoločnosti spolu so záujmami zákazníkov a zamestnancov chceme zaistiť vysokou hospodárnosťou všetkých procesov;
- dosahovať čo v najväčšej miere maximálnu kvalitu nami poskytovaných služieb a činností pre zabezpečenie spokojnosti našich zákazníkov, pričom máme snahu používať najmodernejšie technológie a materiály;
- eliminovať príčiny vzniknutých chýb realizáciou včasných preventívnych opatrení, systematickým sledovaním a trvalým zlepšovaním procesov;
- kvalitu poskytovanú zákazníkom chápeme ako úzko vymedzenú oblasť špecifikácií služieb alebo činností, preto je trvalou súčasťou zvyšovania kvality starostlivosť o výchovu, vzdelanie a pozitívnu motiváciu všetkých zamestnancov našej spoločnosti pri samotnej realizácii zákaziek kladieme dôraz na kvalifikáciu a odbornosť našich zamestnancov;
- všetci zamestnanci spoločnosti majú v rámci svojich funkcií určené úlohy v oblasti zabezpečovania kvality a sú zainteresovaní na trvalom zlepšovaní svojej práce;
- systém spoluzodpovednosti zamestnancov funguje vďaka dobrej vnútrofirmej komunikácii a kvalitnému pracovnému prostrediu;
- cieľom vedenia spoločnosti ISO & spol, s.r.o. ako aj všetkých jej zamestnancov je dlhodobé zaistenie prosperity spoločnosti prostredníctvom vývoja a predaja bezpečných a ekologicky nezávadných výrobkov a ostatných služieb, ktoré svojou kvalitou budú trvale uspokojovať stanovené ale aj predpokladané požiadavky a potreby zákazníka;
- vyhľadávame všetky príležitosti a informácie pre zlepšenie kvality a bezpečnosti procesov a služieb pri maximálnej ohľaduplnosti k životnému prostrediu a šetreniu prírodných zdrojov tak, aby bol vytvorený ucelený systém riadenia spoločnosti, ktorým dosiahneme vyváženého stavu svojej hospodárskej, spoločenskej a ekologickej zodpovednosti.

4 ORGANIZAČNÁ ŠTRUKTÚRA SPOLOČNOSTI ISO & spol, s.r.o.



5 INDIVIDUÁLNE VÝSLEDKY ISO & spol, s.r.o.

Spoločnosť pre zobrazenie hospodárskych procesov porovnáva individuálne výsledky hospodárenia za rok 2015 oproti výsledkom roku 2014.

Tabuľka 1 Porovnanie štruktúry výsledku hospodárenia za roky 2014 – 2015 v €

	2014	2015
Výnosy	2 217 856	1 768 931
Náklady	2 430 804	1 950 114
Výsledok hospodárenia pred zdanením	- 212 948	- 181 183
Základ dane alebo strata	- 129 321	- 181 183
ZISK PO ZDANENÍ	0	0

V tabuľke 1 je zachytený výsledok hospodárenia, kde spoločnosť ISO & spol, s.r.o. vykázala za rok 2015 stratu pred zdanením vo výške – 181 183 EUR , oproti minulému roku bol zaznamenaný rozdiel na výsledku hospodárenia o 31 765 EUR.

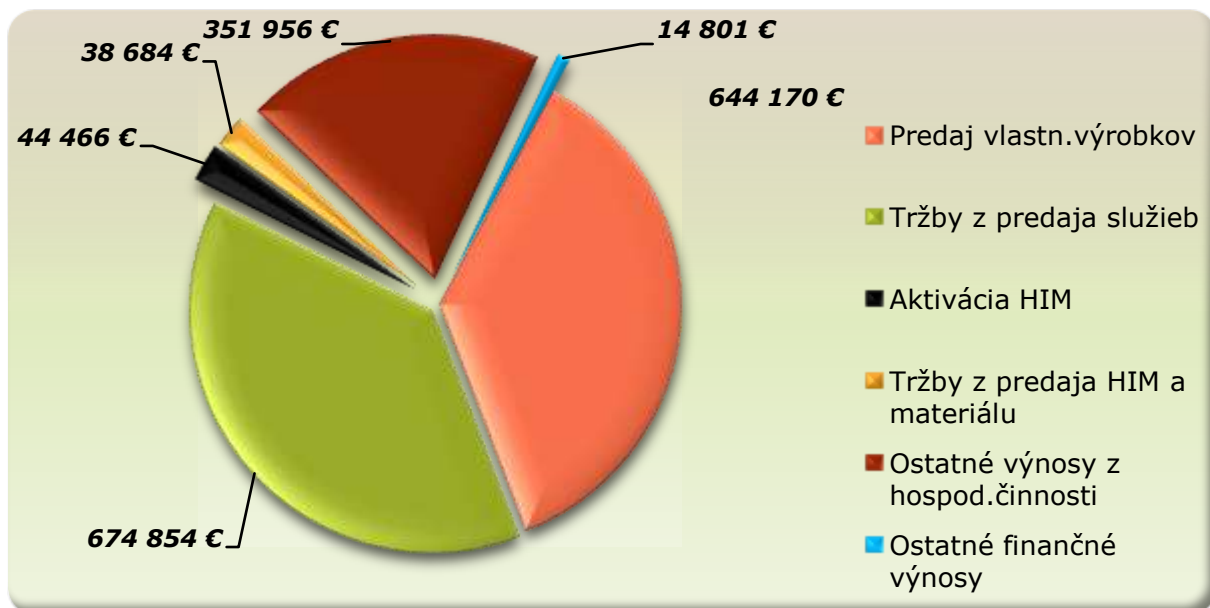
Obrázok 1 porovnanie výnosov a nákladov za rok 2014 – 2015 v EUR



Na obrázku 1 sú zachytené výnosy a náklady za obdobie rokov 2014 – 2015, spoločnosť ISO & spol, s.r.o. v roku 2015 dosiahla celkový obrat 1 950 114 €, čo oproti minulému roku bolo zníženie o 480 690 €. Naproti tomu spoločnosť na dosiahnutie výnosov v roku 2015 vynaložila náklady celkom vo výške 1 768 931 €, čo predstavuje medziročný pokles 448 925 €.

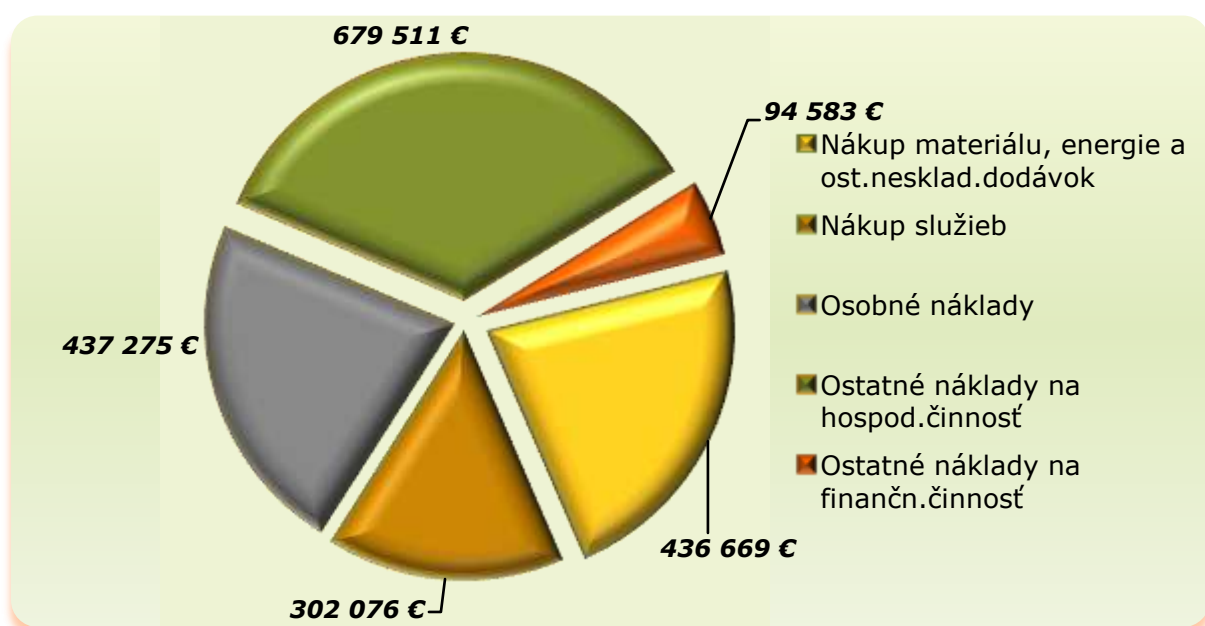
- **Výkaz ziskov a strát**

Obrázok 2 Štruktúra výnosov za rok 2015 v EUR



Z celkového obratu na obrázku 2 najpodstatnejšiu časť tvoria výnosy z predaja vlastných výrobkov vo výške 644 170 EUR a výnosy z predaja služieb vo výške 674 854 EUR, aktivácia 44 466 EUR, tržby z predaja dlhodobého majetku a materiálu vo výške 38 684 EUR, ostatné výnosy z hospodárskej činnosti vo výške 351 956 EUR a zostávajúcu čiastku 14 801 EUR predstavujú ostatné finančné výnosy.

Obrázok 3 Štruktúra nákladov za rok 2015 v EUR



Prevažujúcu časť nákladov, ktoré sú zobrazené na obrázku 3 tvoril nákup materiálu, energie a ostatných neskladovateľných dodávok vo výške 436 669 EUR, nakupované služby vo výške 302 076 EUR, osobné náklady vo výške 437 275 EUR a ostatné náklady na hospodársku činnosť vo výške 679 511 EUR. Ostatné náklady z finančnej činnosti tvorili výšku 94 583 EUR.

- **Kapitálová štruktúra zdrojov krytia aktív a pasív**

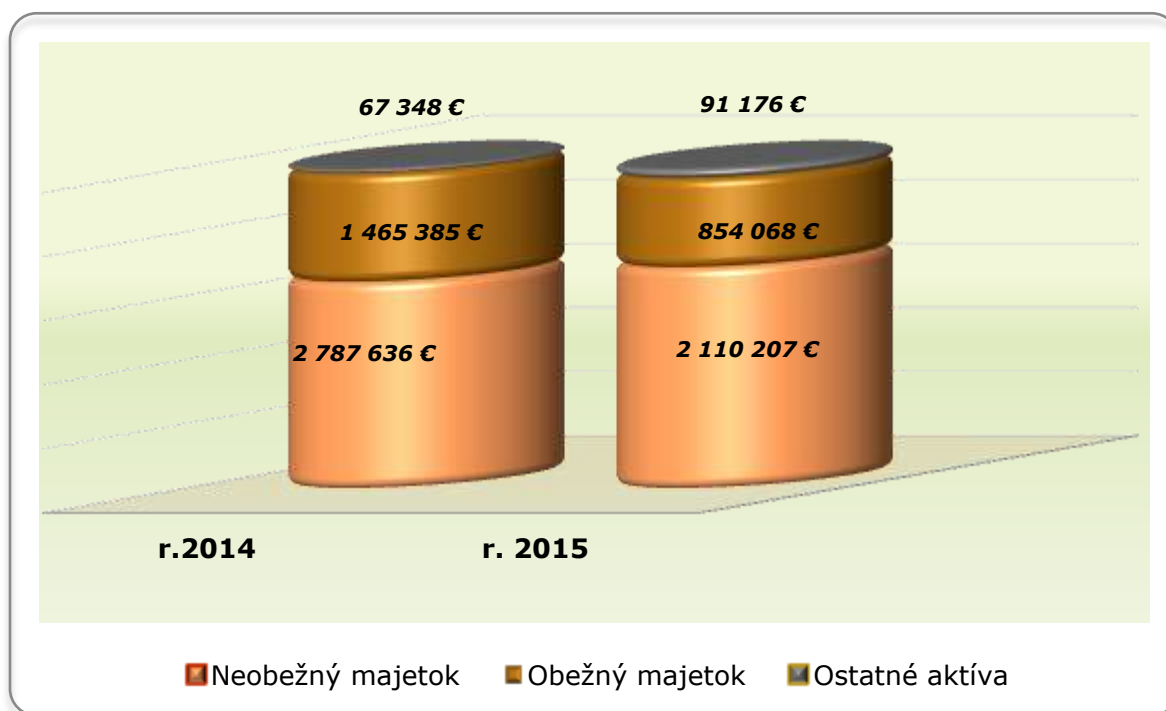
Celkové čisté aktíva spoločnosti /znižené o oprávky/ zobrazené na obrázku 4 dosiahli k súvahovému dňu 31.12.2014 výšku 3 055 451 EUR, čo oproti predchádzajúcemu obdobiu poklesli o 1 264 918 EUR.

Stále aktíva v zostatkovej hodnote 2 110 207 EUR tvorili dlhodobý hmotný a nehmotný majetok vrátane nedokončených investícií. Mieru opotrebenia dlhodobého hmotného a nehmotného majetku vyjadrovali oprávky vo výške 4 283 438 EUR.

Dlhodobý hmotný majetok v cenách obstarania poklesol o 677 429 EUR a oprávky vzrástli o 648 265 EUR. Dlhodobý hmotný majetok znížil svoju hodnotu hlavne na základe zúčtovaných oprávok.

Obežný majetok, t.j. zásoby, pohľadávky a finančný majetok, dosiahol ku koncu roka výšku 854 068 EUR. Ostatné aktíva – časové rozlíšenie je vo výške 91 176 EUR .

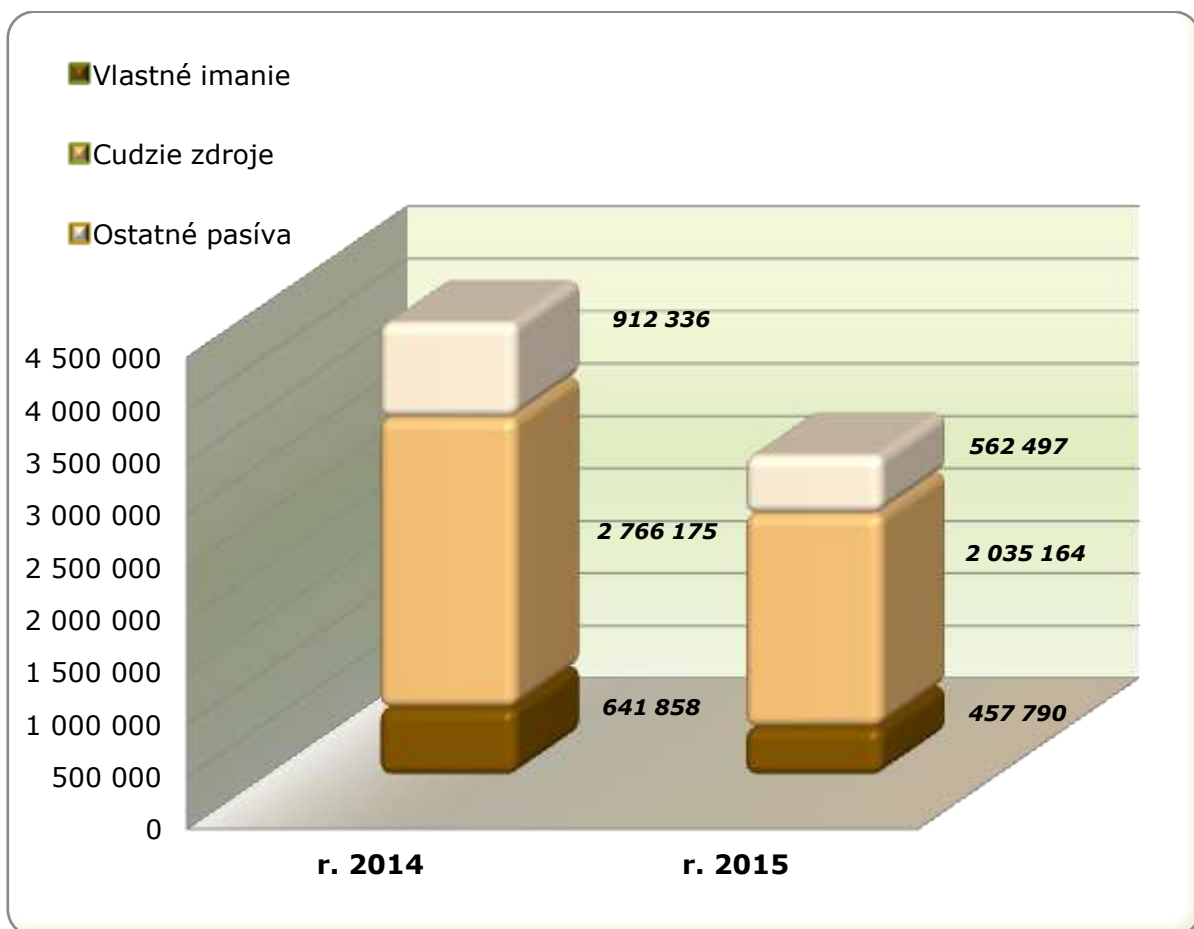
Obrázok 4 Porovnanie štruktúry aktív za roky 2014 – 2015 v EUR



Na obrázku 5 je zobrazené vlastné imanie v celkovej sume 457 790 EUR , z ktorého je základné imanie vo výške 6 639 EUR, kapitálové fondy vo výške 731 939 EUR, zákonný rezervný fond vo výške 664 EUR a vykázaný výsledok hospodárenia za účtovné obdobie bol vo výške – 184 068 EUR, ako aj výsledok hospodárenia minulých rokov, ktorý predstavuje čiastku – 97 384 EUR.

Celková výška cudzích zdrojov dosiahla objem 2 035 164 EUR. Oproti počiatočnému stavu výška cudzích zdrojov poklesla o 731 011 EUR. Rozhodujúce položky cudzích zdrojov tvorili krátkodobé záväzky vo výške 1 007 048 EUR a dlhodobé záväzky vo výške 257 023 EUR. Ostatné pasíva vo výške 562 497 EUR tvorili časové rozlíšenie pasív.

Obrázok 5 Porovnanie štruktúry pasív za roky 2014 – 2015 v EUR



6 STRATÉGIA A CIELE SPOLOČNOSTI

V súčasnej dobe podnikateľská činnosť v každom odvetví národného hospodárstva je charakteristická príliš rýchlym tempom a najmä je sprevádzaná častými zmenami, preto jednou zo základných podmienok je udržať tempo, byť pripravení a dosiahnuť rovnovážny stav v ekonomike.

Naša snaha je udržať finančnú stabilitu, zmierniť prípadne eliminovať na minimum negatívne vplyvy, ktoré bránia zvyšovaniu výkonnosti ako aj rastu našej spoločnosti.

Poslaním stavebnej činnosti spoločnosti, je prekonať ekonomickú krízu, tak ako ostatné stavebné spoločnosti v odvetví v SR. V minulom roku stavebná činnosť sa dostala do útlmu v súkromných i verejných investíciách a vyvíja svoje aktivity v inej oblasti v rámci regiónu.. Spoločnosť v rámci developerského projektu pripravuje s dcérskou spoločnosťou ISO INVEST, s.r.o. Liptovský Mikuláš, realizáciu rekreačných objektov v Demänovskej doline v časovom horizonte od roku 2015 – 2018 v objeme min. 2 – 3 mil. EUR ročne.

Činnosť zámočnickeho strediska v minulosti bola zameraná hlavne na stavebné konštrukcie, v súčasnej dobe spoločnosť musela pretransformovať výrobu na samostatnú činnosť so špecifickým zameraním, ako sú nádrže, haly a kovovýrobky. Uvedené stredisko sa chce zamerať hlavne na výrobu pre väčšie spoločnosti a spoločnosti na Rakúskom a Nemeckom trhu.

Aktivity úseku recyklácie boli v roku 2015 dobudované a zamerané na dostavbu recyklačného závodu Liptov a dostavba technického zabezpečenia recyklačného dvora v priemyselnej zóne Okoličné. Spoločnosť v oblasti recyklácie ťažisko svojej činnosti položila najmä na zber a zhromažďovanie stavebného odpadu, jeho zhodnocovanie, výrobu kameniva podľa STN EN 12620, 13242 a 13139, a to z prírodných zdrojov a recyklátov. Ako sprievodnú činnosť firma zároveň poskytuje formou služieb prenájom voľných kapacít ťažobnej, dopravnej techniky a recyklačnej techniky na prenájom. Zároveň pre zákazníkov zabezpečuje prenájom kontajnerov na zhromažďovanie stavebného odpadu a ich vývoz, prípadne realizuje i búracie práce a demontáže stavieb v rámci voľnej kapacity. Ponúkame komplexné služby, ktoré umožnia splnenie všetkých zákonných povinností. Vo svojej činnosti sa zameriava najmä na dlhoročných a osvedčených obchodných partnerov, ale zároveň sa snaží zabezpečiť plný servis v odbere stavebného odpadu a dodávke kameniva i pre malé firmy a drobných stavebníkov. Za základných odberateľov (zmluvný partneri) môžeme považovať miestne betonárky a regionálna príležitosť, kde v súčasnej dobe je zahájená výstavba diaľnice Ivachnová – Hubová.

Začiatkom roku 2017 sa predpokladá spustenie prekládky a obnovy železnice v regióne. Bude sa jednať o prekládku trate v úseku Paludza – Lipt. Hrádok v celkovej dĺžke 14,5km. Obnova železnice má byť vykonaná v úseku Paludza – Poprad v celkovej dĺžke 61,5 km. Predpokladané náklady na vykonanie uvedených prác majú byť v odhadovanej výške 2 mld €. Vzhľadom k tomu, že sa bude jednať o veľké množstvá kameniva potrebného na prekládku a obnovu, očakávame nárast odbytu.

7 ZAMESTNANOSŤ – ĽUDSKÉ ZDROJE

Cestou zvyšovania hodnoty ľudského kapitálu je vzdelanie a iné formy rozvoja ľudských schopností a tvorivosti. Preto investície do ľudského kapitálu s účelom navštevania jeho hodnoty sa spájajú predovšetkým s investíciami do vzdelania a rozvoja ľudských schopností, do pracovných podmienok a života ľudí.

Poslaním ľudských zdrojov v spoločnosti je zavádzať do praxe nástroje, ktoré zvyšujú motiváciu a využitie potenciálu všetkých zamestnancov, a tým prispievať k napĺňaniu vízie, poslania a strategických cieľov spoločnosti.

V roku 2015 sa spoločnosť ISO & spol. s.r.o. v oblasti rozvoja, vzdelávania, odmeňovania a motivácie zamestnancov zamerala na posilňovanie zákaznickej orientácie a zmenu firemnej kultúry smerom k obchodnej spoločnosti.

Spoločnosť ISO & spol, s.r.o. evidovala k 31. decembru 2015 celkovo 48 aktívnych zamestnancov. V oblasti personálnej politiky sa bude spoločnosť usilovať o zachovanie zamestnanosti na približne rovnakej úrovni ako v uplynulom roku. Spoločnosť bude pokračovať vo zvyšovaní kvalifikácie svojich zamestnancov na všetkých úrovniach a bude klásť veľký dôraz na ochranu zdravia pri práci a systém riadenia bezpečnosti. V oblasti bezpečnosti a ochrany zdravia pri práci chceme i naďalej pokračovať v zlepšení a vytváraní vhodného pracovného prostredia v snahe predchádzať pracovným úrazom. Optimálne pracovné podmienky a vhodné pracovné prostredie vplyvajú na výkonnosť a produktivitu podniku a tvorbu celkového zisku. A to hlavne organizovaním systémov, ktoré zahŕňajú predovšetkým všeobecnú bezpečnosť práce, bezpečnosť technických zariadení, ustanovené pracovné podmienky, hygienu práce i ochranu pred požiarmi. Predpokladom splnenia týchto cieľov je dodržiavanie legislatívnych a ostatných súvisiacich noriem a poradenstva. Bezpečnosť a ochranu zdravia pri práci považujeme za samozrejmosť a jednou z kľúčových priorít riadenia našich obchodných aktivít.

Z pohľadu životného prostredia, oddelenie BOZP a životného prostredia bude pokračovať v školeniach zamestnancov a implementácii novej legislatívy súvisiacej s ochranou životného prostredia. Ďalej treba spomenúť priebežne vykonávané audity v rámci podmienok získaných certifikácii ISO 14 001 a OHSAS 18 001.

Okrem základných vstupných školení a kurzov sú to aj rôzne špeciálne kurzy a školenia odbornej spôsobilosti u výrobných zamestnancov a taktiež školenie prvej pomoci riadiacich pracovníkov, ktoré boli potrebné v rámci pokračujúcich zmien v spoločnosti. V rámci rozvoja vzdelávania pracovníkov sme sa zamerali na skvalitnenie obchodných, počítačových, manažérskych a jazykových zručností, ktoré sú neoddeliteľnou súčasťou kvalifikovanosti našich zamestnancov.

Vzhľadom na dianie v podnikateľskom prostredí si čoraz viac uvedomujeme, že zamestnanci sú najdôležitejším aktívom našej spoločnosti, ktoré nám môže pomôcť danú situáciu posunúť vpred a preto je našim cieľom zvýšiť spokojnosť zamestnancov na všetkých úrovniach, a preto naďalej pokračujeme v podpore a skvalitnení zamestnaneckých vzťahov, vytvárať kvalitnejšie pracovné prostredie. Prostredníctvom pravidelných lekárskech prehliadok sa snažíme prispieť k eliminovaniu zdravotných rizík a optimálnemu systému zdravotnej starostlivosti.

8 NÁVRH NA ROZDELENIE ZISKU

Firma ISO & spol, s.r.o. dáva návrh na rozdelenie výsledku hospodárenia na základe ročnej účtovnej závierky spoločnosti za rok 2015. Vykázaný výsledok hospodárenia po zdanení /strata/ vo výške – 184 068 EUR bude zaúčtovaný na neuhradenú stratu minulých rokov.

Prílohy k výročnej správe :

- účtovná závierka podnikateľov v podvojnóm účtovníctve za rok 2015
- správa nezávislého audítora za rok 2015
- správa z preskúmania systému manažmentu kvality vedením spoločnosti za rok 2015

Ing. Tibor Dzúrik
konateľ spoločnosti

LYSÝ Pavol
konateľ spoločnosti