



VÝROČNÁ SPRÁVA
za rok 2015



The central text is framed by a large, light blue, swooshing graphic element that curves around the text. Above and below the text are two dark blue rectangular blocks with white curved lines, resembling stylized wings or abstract shapes.

Bardejov máj 2016

ÚVOD

Vízia

ZÁKLADNÉ ÚDAJE O SPOLOČNOSTI

Orgány spoločnosti v roku 2015

Predmet činnosti

Prehľad hlavných aktivít

VÝSLEDKY HOSPODÁRENIA SPOLOČNOSTI

Objem a štruktúra výroby

Zásoby, ich štruktúra a vývoj

Predaj a jeho lokalizácia

Súvaha

Výkaz ziskov a strát

Finančný tok

Štruktúra nákladov

Štruktúra výnosov

Návrh na rozdelenie zisku

Vybrané ukazovatele

Plán na ďalšie obdobie

Ďalšie informácie o spoločnosti

NÁZOR AUDÍTORA

ÚČTOVNÁ ZÁVIERKA

ÚVOD

Spoločnosť SB INMART, a. s. bola založená 10. 4. 1995 ako obchodná spoločnosť so sídlom v Martine. Dňa 20. 7. 1995 spoločnosť zmenila svoje sídlo do Bardejova a zahájila svoju výrobnú činnosť dňom 1. 8. 1995.

Je jednou z mála na Slovensku, ktorá dlhodobo prezentuje slovenskú strojárenskú kvalitu vo svete. K 10.4.2015 oslávila 20.-te výročie svojho vzniku a pôsobenia pod hlavičkou SB INMART, a. s. Po neľahkých začiatkoch v období úpadku strojárenskej výroby na Slovensku si vydobila stabilné miesto na trhu a uznanie v postavení výrobcu a exportéra pre veľké svetové korporácie ako sú CATERPILLAR Sarl, CATERPILLAR INC., CLAAS Kft. či HMF A/S a naďalej sa snaží prenikať do dodávateľských sietí aj u ďalších svetových priemyselných producentov ako napr. LIEBHERR.

Podmienky podnikania v strojárskom priemysle nie sú v súčasnosti priaznivé. Dlhotrvajúcim problémom sa javia nepokoje na Ukrajine a embargo na Rusko, ktoré nepriaznivo ovplyvnili ekonomický a politický vývoj v celosvetovom meradle. Ďalšou hrozbou je novodobá konkurencia zrodená na juhu Európy a to na Balkáne a v Turecku, ktorá svojou nízkou cenou práce dokáže prekonať iné prednosti kvalitných výrobcov komponentov pre poľnohospodárske a stavebné stroje. Konkurenčná výhoda z tohto titulu sa pre našu spoločnosť pomaly vytráca. Takto je neisté aj udržanie si súčasných odberateľov so stabilným odbytom. Čoraz viac zaznamenávame dopyt po prehodnotení súčasných predajných cien smerom dole. V rámci možností spoločnosť investuje do rozvoja technologickej základne a intenzívne pracuje na optimalizácii výrobného procesu za účelom dosiahnutia čo najvyššej hospodárnosti a efektívnosti vyrábanej produkcie. Tieto sú základom pri udržaní konkurencieschopnosti predajných cien. Konkurenčné prostredie sa rýchlo vyvíja a preto aj SB INMART, a.s. musí napredovať a sústavne pracovať na zvyšovaní svojej technologickej úrovne.



Vízia

Spoločnosť SB INMART, a. s. sa v priebehu rokov vyšpecifikovala na uznávaného výrobcu hydraulických valcov, ktorý je schopný sa realizovať aj v oblasti vývoja týchto komponentov pre rôzne účely. V období nestabilného postavenia strojárenského priemyslu a rôznych prekážok ekonomického i politického charakteru, bez pomoci zahraničného kapitálu, spoločnosť pracuje na neustálom zlepšovaní sa a za ciele pre nasledujúce obdobie si kladie:

- stabilizovať súčasnú štruktúru zákazníkov a zároveň intenzívne nadväzovať spoluprácu s novými potenciálnymi zákazníkmi,
- pokračovať v modernizácii technologickej základne,
- racionalizovať a sprogresívňovať všetky činnosti so zámerom zvýšiť efektívnosť podnikania a tak prispieť ku procesu získavania návratnosti vloženého kapitálu s dôrazom na efektívne využívanie ľudského potenciálu,
- využívať odborné skúsenosti silného potenciálu obyvateľov regiónu s kvalifikačnými predpokladmi využiteľnými v tejto spoločnosti,
- dosiahnuť kladný hospodársky výsledok.

Hodnotený rok 2015 bol charakteristický extrémami a protichodnými výsledkami v porovnaní s podnikateľským zámerom.

Rok 2015 bol prvým rokom, kedy spoločnosť SB Inmart, a.s. už nevyrábala hydraulické zvarence pre firmu Caterpillar, keďže túto výrobu presunuli do anglickej firmy PHC. V dôsledku toho, nastal výpadok v objeme produkcie a výroby o 25% a zároveň ostali technologicky nevyužití aj strojné a technologické zariadenia zakúpené v minulosti práve na túto výrobu ako napr. stroj Tacchi.

Tento výrobný program bol čiastočne nahradený produkciou pre spoločnosť HMF, s ktorou sa spolupráca rozšírila o ďalšie skupiny hydraulických valcov. Postupne sa rozbehli aj ďalšie projekty, ktorých technické jednanie sú toho času ukončené a prebieha obdobie výroby a odsúhlasovania vzoriek ako napr. Caterpillar Peterlee s obdobnou štruktúrou podielu materiálu a pridanej hodnoty.

Druhým významným odberateľom, ktorý zásadným spôsobom ovplyvnil ďalší vývoj našej spoločnosti bol Power Danfoss, pre ktorého sa vyrábali dlhé roky zubové čerpadlá. Technologické a strojné zariadenia z tejto výroby ostali taktiež nevyužití dodnes.

V roku 2016 plánuje spoločnosť prekročiť výsledky dosiahnuté v predchádzajúcom roku, čo do objemu výroby a predaja a dosiahnutej pridanej hodnoty. Najdôležitejšou úlohou je zvládnuť nábeh všetkých rozpracovaných projektov ako napr. Rostelmash, Liebherr, zvládnuť

záťažové obdobie rozbehu a zvýšených investícií pri dosiahnutí čo najlepších kvalitatívnych výsledkov a teda spokojnosti zákazníkov.

Základným predpokladom pre ďalší rozvoj tejto spoločnosti ale ostáva rozvíjanie spolupráce a získavanie nových projektov od stávajúcich odberateľov ako Claas, Caterpillar a HMF. V priebehu roku 2015 boli začaté viaceré projekty, ktorých jednotlivé nábehové etapy pokračujú aj do roku 2016. Tieto nové aktivity a projekty spolu so súčasnou výrobovou základnou by mali priniesť konečne tak potrebnú stabilizáciu objemu výroby a predaja pre plynulý rozvoj spoločnosti.

ZÁKLADNÉ ÚDAJE O SPOLOČNOSTI

Názov spoločnosti:	SB INMART, akciová spoločnosť
Sídlo:	ul. Duklianska 21, 085 01 Bardejov
Zapísaná:	Obchodný register Okresného súdu Prešov Oddiel : Sa Vložka číslo : 266 / P
IČO:	31 628 745
Deň vzniku :	10.5.1995
Základné imanie:	66 386,- EUR
Akcie:	200 akcií v nominálnej hodnote 331,93 EUR - znejúce na meno - registrované v CDCP SR, a.s. - verejne neobchodovateľné

Orgány spoločnosti v roku 2015

Predstavenstvo:	<i>Predseda predstavenstva</i> Ing. Miroslav Kollár, prokurista <i>Člen predstavenstva</i> Christoffer Källberg Zvrskovec <i>Člen predstavenstva</i> Ing. Rastislav Kollár <i>Člen predstavenstva</i> František Zvrškovec
Dozorná rada:	<i>Predseda dozornej rady</i> Ing. Štefan Gažo – do 11.06.2015 Ing. Alica Dostálová – od 11.06.2015 <i>Člen dozornej rady</i> Ing. Juliana Gémesiová <i>Člen dozornej rady</i> Jozef Randár

Predmet činnosti

Predmet činnosti, ako to vyplýva z výpisu z obchodného registra, je nasledovný:

- výskum a vývoj
- výroba strojov a zariadení pre všeobecné účely
- sprostredkovanie obchodu
- veľkoobchod (okrem koncesných živností)
- cestná motorová doprava, cestná nákladná doprava
- ubytovacie služby
- generálne opravy strojov a strojárskeho zariadení
- automatizované spracovanie dát
- montáž a opravy meracej a regulačnej techniky
- vedenie účtovníctva

Prehľad rozhodujúcich aktivít

Pokiaľ ide o výrobný program, tento tvoria tri základné výrobné odbory:

- 336 - hydraulické prvky a agregáty
- 475 - manipulačná technika
- 550 - práce priemyselnej povahy

V podrobnejšom členení vo výrobnom odbore 336 ide o výrobky:

- hydraulické rozvádzače
- priamočiarne hydraulické motory
- zubové plniace hydrogenerátory
- hydraulické prvky pre riadenie tlaku a prietoku a diaľkové ovládače.

Rozhodujúci odberatelia výrobkov z tohto výrobného odboru sú z krajín:

- Belgicko
- Maďarsko
- Dánsko
- Nemecko
- Francúzsko
- Švajčiarsko
- USA
- Taliansko
- Česká republika
- Slovenská republika
- Rusko

Výrobný odbor 475 zahŕňa výrobu nízkozdvížných a vysokozdvížných vozíkov, ktorých sortiment a prevedenie je rôzne podľa miesta určenia a požiadaviek odberateľov.

Uvedený sortiment výrobkov kupuje klientela z krajín:

- Nemecko
- Česká republika
- Slovenská republika

VÝSLEDKY HOSPODÁRENIA SPOLOČNOSTI

Sledovanie hospodárenia spoločnosti je zabezpečené účtovaním v systéme podvojného účtovníctva. Tento spôsob účtovania zabezpečuje dôslednú evidenciu majetku a všetkých účtovných pohybov v súlade so zákonmi platnými v SR a zároveň aj s potrebami vedenia v procese rozhodovania a riadenia.

Inventarizácia majetku sa vykonáva raz ročne v zmysle zákona o účtovníctve a podľa potreby aj priebežne.

Pokiaľ ide o sledovanie hospodárenia spoločnosti, realizuje sa priebežne v reálnom čase. Následne sa v mesačných intervaloch komplexným rozborom zhodnotia všetky činnosti a operatívnymi opatreniami sa prijímajú úlohy zabezpečujúce splnenie podnikateľského plánu.

Predstavenstvo počas roka 2015 pravidelne prehodnocovalo výsledky hospodárenia, efektívnosť jednotlivých výrobných odborov, nové možnosti v oblasti výroby, odbytu a finančnej reštrukturalizácie vo väzbe na korekciu podnikateľského plánu ako aj budúcich období. Prijímané opatrenia vo vzťahu k dosahovaným výsledkom boli pravidelne kontrolované ako predstavenstvom, tak aj dozornou radou.

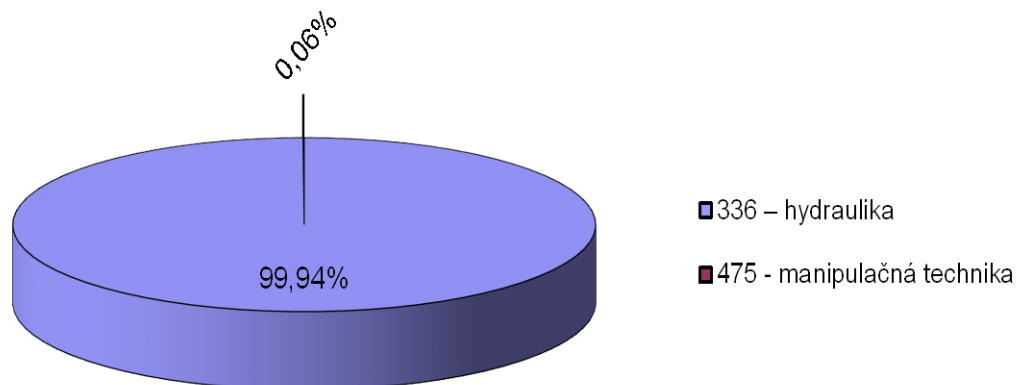
Objem a štruktúra výroby

Vývoj na trhu, obchodné, technologické a finančné možnosti, ktoré spoločnosť dokázala využiť sa odzrkadľujú v dosahovaných objemoch výroby, prehľad ktorých za vybrané obdobie je uvedený v nasledujúcej tabuľke a v grafe. Spoločnosť sa venuje v prevažnej miere produkcii v odbore hydraulika a to až v 99,94 %. Celkový objem výroby tovaru ohodnotenej v predajných cenách klesol oproti roku 2014 o 18 %.

Členenie výroby tovaru v roku 2015 podľa výrobných odborov

Výrobný odbor	Výroba tovaru v EUR	Index 15/14
336 – hydraulika	7 086 068	0,82
475 - manipulačná technika	4 564	0,09
550 - práce priemyselnej povahy		0,00
Výroba tovaru spolu	7 090 632	0,82

Výroba tovaru podľa výrobných odborov



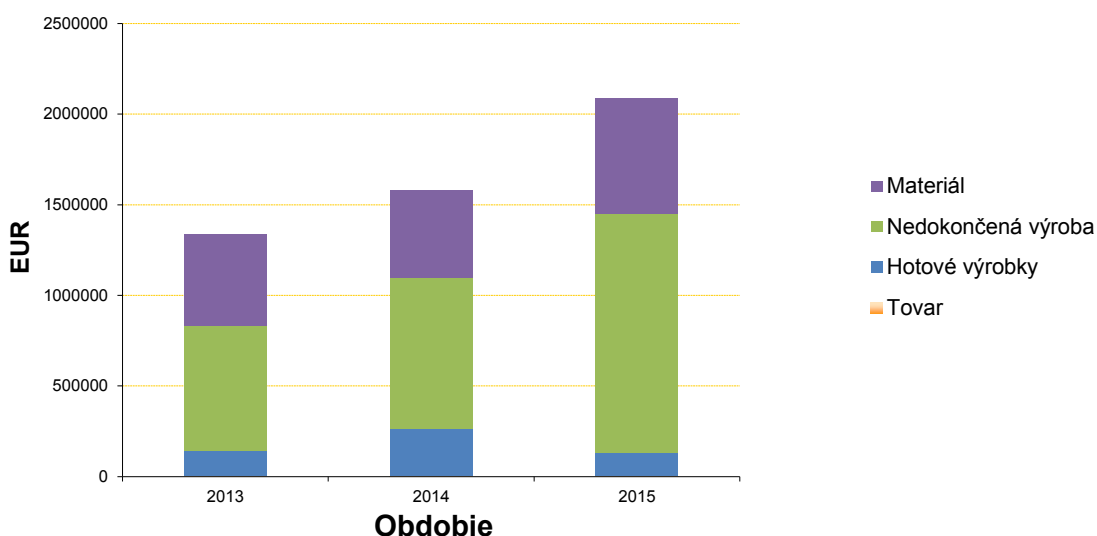
Zásoby, ich štruktúra a vývoj

Objem a štruktúra zásob kopíruje potrebu vyplývajúcu z charakteru realizovanej výroby. Hodnota zásob ku koncu roka 2015 bola o 24,52 % vyššia ako stav z konca roka 2014. Ku koncu roka 2015 stúpila hodnota skladových zásob hlavne z titulu nedokončenej výroby, ktorá v porovnaní so stavom k 31.12.2015 vzrástla o 58,78 % a zásob materiálu, ktoré sa zvýšili o 32 %. V mesiacoch november a december 2015 sa postupne zvyšovala rozpracovanosť, aby mohli byť začiatkom roka 2016 plnené zvýšené požiadavky na predaj pre firmu CLAAS.

Vývoj skladových zásob

Ukazovateľ	2013	2014	Index	2015	Index 15/14
Hotové výrobky	137 553	261 700	1,90	126 125	0,48
Nedokon. výroba	694 381	833 687	1,20	1 323 743	1,59
Materiál	505 189	481 478	0,95	635 560	1,32
Tovar	8 117	6 955	0,86	12 846	1,85
ZÁSoby SPOLU	1 345 240	1 583 820	1,18	2 098 274	1,32

Štruktúra zásob a časový vývoj



Predaj a jeho lokalizácia

Spoločnosť SB INMART, a. s. v roku 2015 zrealizovala predaj vlastných výrobkov v objeme 7 271 163 EUR. Oproti plánovanej hodnote v Podnikateľskom zámere pre rok 2015 je to pokles o 20,15 %, t.j. 1 835 118 EUR a teda jeho nesplnenie. Celkový predaj výrobkov, služieb a tovaru spolu predstavoval hodnotu 7 403 794 EUR, čo predstavuje pokles aj oproti roku 2014 o 13,75%.

Už prvý polrok 2015 naznačoval pokles objemu výroby a predaja, čo nakoniec ostalo pri -8,7% oproti podnikateľskému zámeru pre obdobie január až jún 2015. Najväčší prepád bol zaznamenaný v sortimente zubových čerpadiel pre spoločnosť Power Danfoss, kde zníženie objednávok bol až o 80 %. Dôvodom bola zmena výrobného programu, organizačné zmeny súvisiace s uzatvorením dubnickej výrobnéj prevádzky a prechod na prevodníky novej generácie.

Stagnácia na trhu sa bohužiaľ potvrdila a naplno aj prejavila hlavne v 2. polroku 2015, kedy sme zaznamenali prudký pokles dopytu vo všeobecnosti, ktorý spôsobil pokles realizácie vlastnej produkcie až o 35 % oproti podnikateľskému zámeru. K útlmu dopytu prispela kríza na Ukrajine, kam pôvodne smerovala vo veľkých objemoch produkcia poľnohospodárskych strojov značky CLAAS Kft a produkcia zubových čerpadiel pre Power Danfoss. Veľký prepád zaznamenala aj spoločnosť Caterpillar, ktorá prechádzala veľkými organizačnými a personálnymi zmenami, ktoré mali zásadný vplyv na konečné hospodárenie našej spoločnosti.

Ďalším veľmi dôležitým faktorom mimoriadne nízkeho objemu výroby a predaja v období júl až december 2015 bolo nenahradenie pôvodného výrobného programu novým na základe novo rozvíjaných obchodných kontaktov. Oneskorenie nastalo v spolupráci s Caterpillar USA. Po konečnom odsúhlasení projektu a úspešnom ovzorkovaní nových výrobkov, v čase kedy sa už počítalo s vyšším objemom produkcie a predaja, nastala v Severnej Amerike kríza a znížil sa dopyt po týchto strojoch. Tento pokles dopytu znamenal pokles v objednávkach až o 90 %. Negatívom bola aj existencia skladových zásob a rozpracovanej výroby u predchádzajúceho výrobcu, čo ešte zvýraznilo tento pokles objednávok. Reálne oživenie sa očakáva v 2. polovici roku 2016.

V Podnikateľskom pláne 2015 bolo tiež počítané s výrobou hydraulických prvkov a valcov pre spoločnosť Liebherr, kde nakoniec prvé vzorky boli úspešne zvládnuté až začiatkom roku 2016.

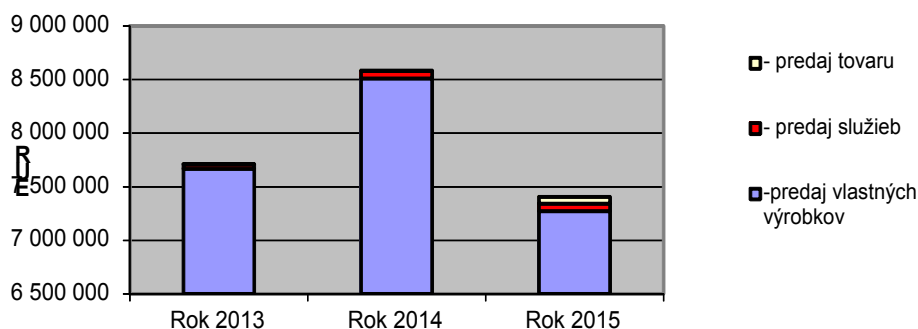
Vo všeobecnosti možno konštatovať, že druhý polrok bol charakteristický obavami zo strany odberateľov (výrobcov poľnohospodárskej techniky, žeriavovej techniky, výrobcov stavebných

a cestných strojov) hlavne vzhľadom na ekonomicko-politický vývoj v Európe.

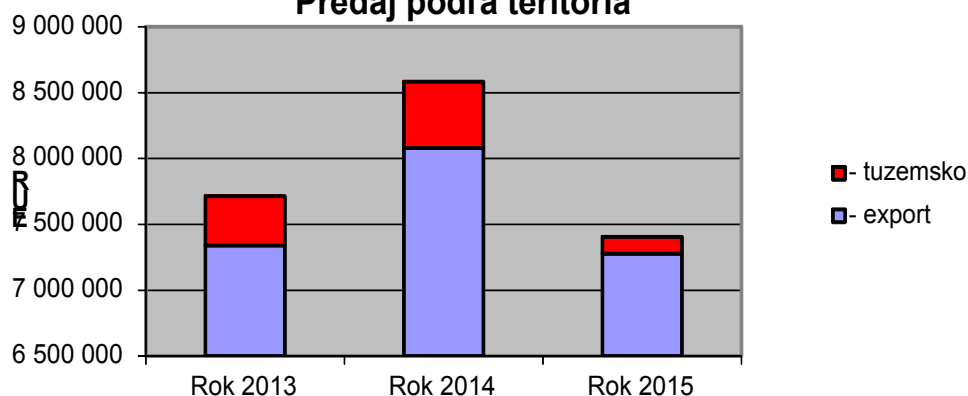
v EUR

Ukazovateľ	Rok 2013	Rok 2014	Index 14/13	Rok 2015	Index 15/14
-predaj vlastných výrobkov	7 668 295	8 510 307	1,11	7 271 163	0,85
- predaj služieb	41 626	72 172	1,73	69 829	0,97
- predaj tovaru	2 590	1 317	0,51	62 802	47,69
Predaj spolu	7 712 511	8 583 796	1,11	7 403 794	0,86
<i>v tom:</i>			Podiel		Podiel
- export	7 339 722	8 079 683	94%	7 277 192	98%
- tuzemsko	372 789	504 113	6%	126 602	2%

Vývoj predaja podľa položiek



Predaj podľa teritória



Súvaha

STRANA AKTÍV	2013	2014	2015
Spolu majetok	8 086 679	7 371 451	4 477 150
Neobežný majetok	5 998 124	5 373 545	489 134
<i>Dlhodobý nehmotný majetok súčet</i>	3 131	2 863	1 851
<i>Dlhodobý hmotný majetok súčet</i>	1 185 067	560 758	475 391
<i>Dlhodobý finančný majetok súčet</i>	4 809 926	4 809 924	11 892
Obežný majetok	2 085 655	1 995 220	3 971 701
Zásoby súčet	1 503 446	1 583 820	2 098 274
<i>Materiál</i>	505 189	458 711	612 984
<i>Nedokončená výroba a polotovary</i>	694 381	833 687	1 323 743
<i>Výrobky</i>	137 554	261 700	126 125
<i>Tovar</i>	8 117	6 955	12 846
<i>Poskytnuté preddavky na zásoby</i>	158 205	22 767	22 576
<i>Dlhodobé pohľadávky súčet</i>	18 636	21 267	1 513 468
Krátkodobé pohľadávky súčet	561 812	387 333	358 914
<i>Pohľadávky z obchodného styku</i>	513 863	387 333	347 979
<i>Daňové pohľadávky</i>	45 799		10 722
<i>Iné pohľadávky</i>	2 150		213
Finančné účty súčet	1 761	2 800	1 045
<i>Časové rozlíšenie</i>	2 900	2 686	16 315
STRANA PASÍV	2013	2014	2015
Spolu vlastné imanie a záväzky	8 086 679	7 371 451	4 477 150
Vlastné imanie	1 803 522	1 881 025	662 022
<i>Základné imanie súčet</i>	66 386	66 386	66 386
<i>Emisné ážio</i>	1 396 269	1 396 269	1 396 269
<i>Zákonné rezervné fondy</i>	79 870	79 870	79 870
<i>Oceňovacie rozdiely z precenenia</i>	1 183 168	1 183 167	-1 222
<i>Výsledok hospodárenia minulých rokov</i>	-932 391	-932 391	-932 391
<i>Výsledok hospodárenia za účtovné obdobie +/-</i>	10 220	87 724	53 110
Záväzky	6 140 784	5 404 054	3 815 128
<i>Dlhodobé záväzky súčet</i>	36 350	38 518	34 001
<i>Krátkodobé záväzky súčet</i>	5 710 710	4 951 208	3 178 152
<i>Krátkodobé rezervy</i>	99 541	99 001	114 985
<i>Bankové úvery</i>	277 935	302 494	475 157
<i>Krátkodobé finančné výpomoci</i>	16 248	12 833	12 833
<i>Časové rozlíšenie</i>	142 373	86 372	

Výkaz ziskov a strát

TEXT	2013	2014	2015
Čistý obrat	7 712 511	8 583 796	7 403 794
Výnosy z hospodárskej činnosti súčet	8 321 300	9 628 983	8 020 619
<i>Tržby za predaj tovaru</i>	2 590	1 317	62 802
<i>Tržby z predaja vlastných výrobkov a služieb</i>	7 709 921	8 582 479	7 340 992
<i>Zmeny stavu zásob</i>	203 511	248 824	303 486
<i>Aktivácia</i>	168 146	145 637	73 571
<i>Tržby z predaja dlhodobého majetku a materiálu</i>	114 040	485 431	64 522
<i>Ostatné výnosy z hospodárskej činnosti</i>	123 092	165 295	175 246
Náklady na hospodársku činnosť spolu	8 212 414	9 444 571	7 857 988
<i>Náklady na obstaranie obchodného tovaru</i>	80	1 051	62 331
<i>Výrobná spotreba</i>	5 430 006	5 888 393	5 021 381
<i>Osobné náklady</i>	2 564 138	2 776 559	2 602 741
<i>Dane a poplatky</i>	8 697	3 213	4 104
<i>Odpisy a opravné položky k dlhodobému nehmot. majetku a dlhodobému hmot. majetku</i>	61 721	47 671	74 422
<i>Zostatková cena predaného dlhodobého majetku a predaného materiálu</i>	120 723	703 214	66 159
<i>Tvorba a zúčtovanie opravných položiek k pohľadávkam</i>	-756		
<i>Ostatné náklady na hospodársku činnosť</i>	27 805	24 470	26 850
Výsledok hospodárenia z hospodárskej činnosti	108 886	184 412	182 631
Pridaná hodnota	2 654 083	3 088 813	2 697 139
Výnosy z finančnej činnosti	4 802 469	1 026	4 797 939
<i>Tržby z predaja cenných papierov a podielov</i>	4 797 730		3 612 951
<i>Výnosové úroky</i>	794	1	
<i>Kurzové zisky</i>	3 945	1 025	329
<i>Ostatné výnosy z finančnej činnosti</i>			1 184 659
Náklady na finančnú činnosť	4 891 316	91 072	4 875 748
<i>Predané cenné papiere a podiely</i>	4 797 730		4 797 730
<i>Nákladové úroky</i>	70 234	62 923	56 165
<i>Kurzové straty</i>	1 170	2 003	2 709
<i>Ostatné náklady na finančnú činnosť</i>	22 182	26 146	19 144
Výsledok hospodárenia z finančnej činnosti	-88 847	-90 046	-77 809
Výsledok hospodárenia pred zdanením	20 039	94 366	84 822
Výsledok hospodárenia za účtovné obdobie (+/-) po zdanení	10 220	87 724	53 110

Finančný tok

	v EUR
Stav peňažných prostriedkov k 1.1.2015	2 880
Čisté peňažné toky z prevádzkovej činnosti	-40 750
Čisté peňažné toky z investičnej činnosti	-40 748
Čisté peňažné toky z finančnej činnosti	77 573
Stav peňažných prostriedkov k 31.12.2015	1 045

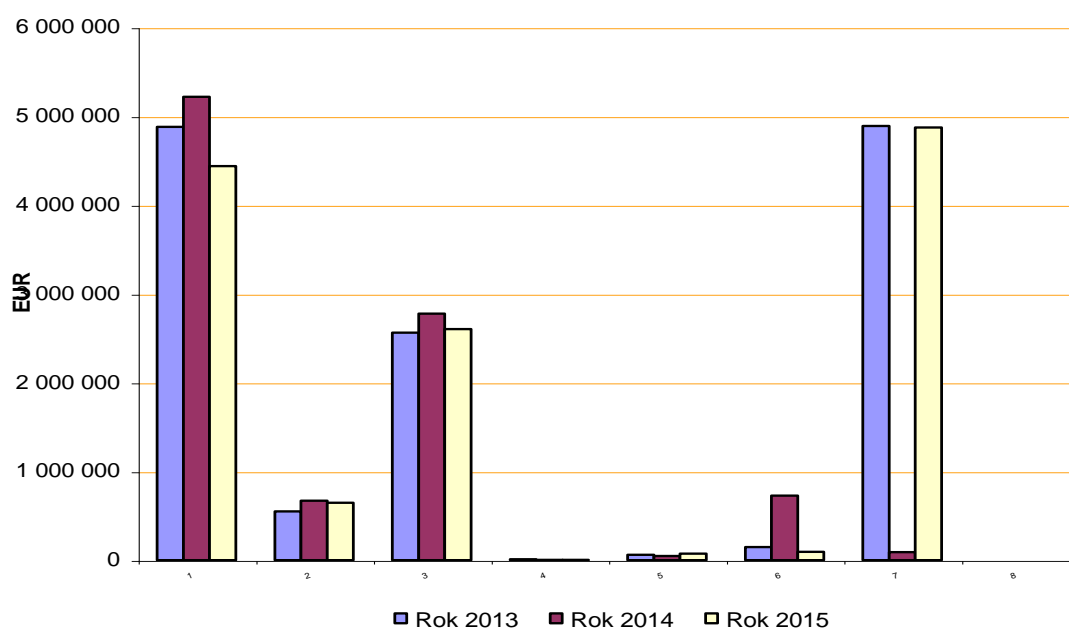
Štruktúra nákladov

V roku 2015 objem celkových nákladov oproti roku 2014 vzrástol o 33,54 %. Tento nárast súvisí s predajom cenných papierov v roku 2015. Ak neberieme do úvahy náklady súvisiace s predajom cenných papierov tak celkové náklady v roku 2015 v porovnaní s rokom 2014 klesli o 16,77 %. Tento pokles nákladov súvisí s poklesom výnosov v roku 2015 o 16,71 % v porovnaní s rokom 2014. Spotreba materiálu, palív, energie a tovaru klesla v porovnaní s rokom 2014 o 15 %, služby klesli o 3,38 %, osobné náklady klesli o 6,26 %. Keďže percentuálny pokles v týchto materiálových položkách je nižší, ako je pokles tržieb, možno povedať, že v porovnaní s rokom 2014 sa spotreba materiálu, palív, energie a tovaru zvýšila v absolútnom vyjadrení o 89 229 Eur, spotreba služieb sa v absolútnom vyjadrení zvýšila o 89 166 Eur a osobné náklady sa zvýšili o 290 146 Eur.

Štruktúra nákladov

Položka	Číslo pol.	Rok 2013 v EUR	podiel v%	Rok 2014 v EUR	podiel v%	Rok 2015 v EUR	podiel v%
spotreba materiálu palív a tovaru	1	4 880 985	37,25%	5 220 779	54,75%	4 437 615	34,85%
služby	2	549 021	4,19%	668 665	7,01%	646 097	5,07%
osobné náklady	3	2 564 138	19,57%	2 776 559	29,12%	2 602 741	20,44%
dane a poplatky	4	8 697	0,07%	3 213	0,03%	4 104	0,03%
odpisy	5	61 721	0,47%	47 671	0,50%	74 422	0,58%
ostatné prevádzkové náklady	6	147 772	1,13%	727 684	7,63%	93 009	0,73%
finančné náklady	7	4 891 316	37,33%	91 072	0,96%	4 875 748	38,29%
mimoriadne náklady	8						
Náklady celkom		13 103 650		9 535 643		12 733 736	

Štruktúra nákladov

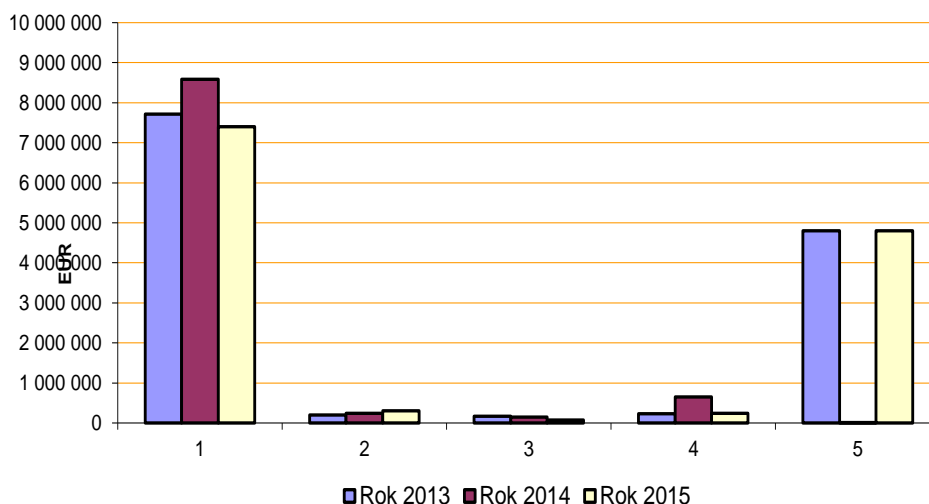


Štruktúra výnosov

Podobne ako v oblasti nákladov aj v oblasti výnosov registrujeme celkový pokles oproti roku 2014 o 16,71% (odhliadnuc od výnosov z prevodu cenných papierov). Najväčší pokles spoločnosť zaznamenala v tržbách z vlastných výrobkov, služieb a tovaru, celkovo o 13,75 % a aktivácii vnútropodnikových výkonov, ktorá v porovnaní s rokom 2014 klesla o 49,48 %. Naproti tomu zmena stavu vnútroorganizačných zásob bola o 21,97 % vyššia ako v roku 2014. Rozhodujúci bol prvý polrok hospodárenia. V druhom polroku bola snaha neprevýšiť tempo rastu nákladov pred výnosmi. Vyšší objem ku koncu roka vykázali aj účty zmeny stavu zásob, bol to prechodný jav, nutný pre zabezpečenie predaja v prvých dňoch nového roka. Spoločnosti sa nepodarilo naplniť podnikateľský zámer pre rok 2015 v plnom rozsahu, napriek tomu uzatvorila rok s kladným hospodárskym výsledkom. V roku 2016 predpokladáme rozbeh výroby z nových obchodných vzťahov a ustálenie nového výrobného sortimentu.

Položka	Číslo pol.	Rok 2013 v EUR	podiel v %	Rok 2014 v EUR	podiel v %	Rok 2015 v EUR	podiel v %
tržby za vlast.výrobky služby a tovar	1	7 712 511	58,77%	8 583 796	89,14%	7 403 794	57,76%
zmena stavu zásob	2	203 511	1,55%	248 824	2,58%	303 486	2,37%
aktivácia	3	168 146	1,28%	145 637	1,51%	73 571	0,57%
ostatné prevádzkové výnosy	4	237 132	1,81%	650 726	6,76%	239 768	1,87%
finančné výnosy	5	4 802 469	36,59%	1 026	0,01%	4 797 939	37,43%
Výnosy celkom		13 123 769		9 630 009		12 818 558	

Štruktúra výnosov



Návrh na rozdelenie zisku

hospodársky výsledok pred zdanením	84 822,87
pripočítateľné položky	60 172,09
odpočítateľné položky	93 074,89
základ pre určenie dane z príjmu	51 920,07
odpočet daňovej straty	
základ dane z príjmu po úprave	51 920,07
daň z príjmu za bežnú činnosť splatná	11 422,41
daň z príjmu za bežnú činnosť odložená	20 290,35
zisk na rozdelenie	53 110,11

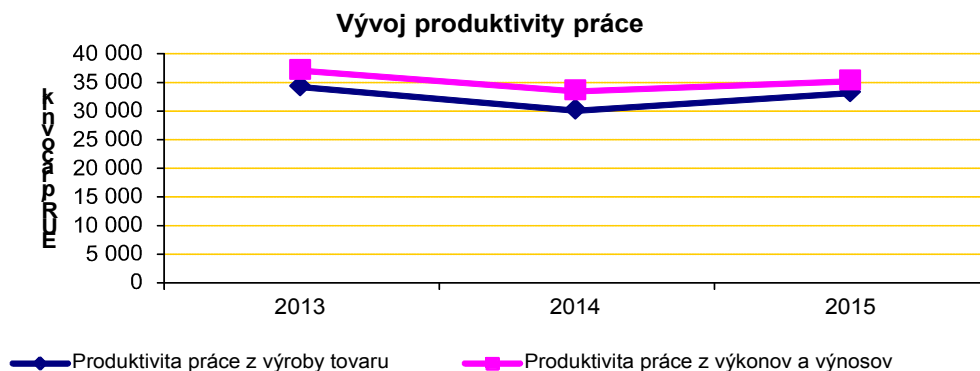
V zmysle stanov spoločnosti bol vytvorený zisk zaúčtovaný:

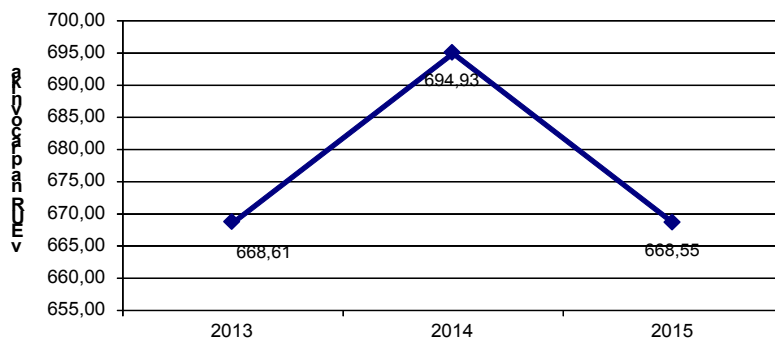
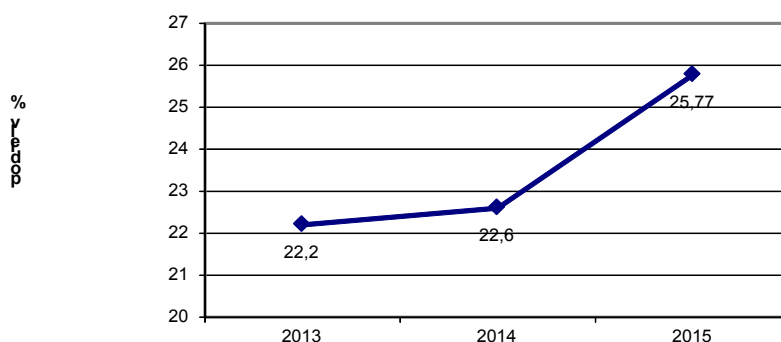
428 000 - Nerozdelený zisk minulých rokov	53 110,11
--------------------------------------------------	------------------

Vybrané ukazovatele

Ďalšie ukazovatele, ktoré boli dosiahnuté v roku 2015:

Ukazovateľ	Merná jednotka	2013	2014	2015
Produktivita práce z výroby tovaru	EUR/prac.	34 153	30 069	33 125
Produktivita práce z výkonov a výnosov	EUR/prac.	37 032	33 449	35 175
Produktivita práce z pridanej hodnoty	t.EUR/prac.	6,86	7,74	11,58
Zamestnanecká náročnosť pridanej hodnoty		0,94	0,9	0,97



Vývoj priemernej mzdy pracovníkov**Podiel mzdových nákladov z výroby tovaru****Vývoj stavu pracovníkov**

Rok	2013	2014	2015
Počet pracovníkov	225	239	233

V roku 2015 sa stav pracovníkov mierne znížil a to v súvislosti s potrebou pracnosti výrobného programu. Po zmene sortimentu v priebehu roku 2015 bolo odsúhlasené udržanie stavu pracovníkov vzhľadom na kapacitný prepočet pre budúce obdobie, čo sa neskôr ukázalo ako nie najlepšie rozhodnutie, vzhľadom na akútnosť riešenia súčasného stavu. V období posledných troch rokov spoločnosť SB INMART, a.s. nepristúpila k prepúšťaniu pracovníkov zo strany zamestnávateľa, prechodné výkyvy v počte pracovníkov boli spôsobené prirodzenými okolnosťami a stav pracovníkov sa udržal na priemernom počte 233. K prehodnoteniu

adekvátneho využitia pracovnej sily, hlavne čo sa týka obslužných a administratívnych činností dôjde v období august 2016.

Pre rok 2016 bude veľmi dôležité ako spoločnosť pristúpi k zefektívneniu využitia všetkej pracovnej sily vo výrobnéj ako aj nevýrobnéj sfére. Od tohto bude totiž v značnej miere závisieť aj celkové hospodárenie spoločnosti a vytváranie zisku. A práve táto oblasť súvisí s úlohou pre rok 2016 analyzovať početné stavy výrobných a nevýrobných pracovníkov v jednotlivých profesiách za účelom ich rekvalifikácie a následného preradenia podľa aktuálnych profesijných potrieb v zmysle výrobnodobytovej náplne na rok 2016.

Plán na ďalšie obdobie

Podnikateľský zámer na rok 2016 bol vypracovaný a schválený koncom roka 2015 na základe v tej dobe aktuálnych požiadaviek trhu a výhľadu novej spolupráce ako aj na základe výsledkov dosiahnutých za predchádzajúce obdobie. Dopyt odzrkadľuje dosiahnuteľné výkony, skúsenosť z minulého obdobia pomáha stanoviť úroveň potrebných nákladov, ktoré je nutné vynaložiť na výrobu a ukazuje mieru efektívnosti, ktorú je možné dosiahnuť. Plán čo najrealnejšie počíta s výhľadmi od stabilných odberateľov, ako aj s objemom vyplývajúcim z nových projektov. Zároveň počíta aj s určitou mierou rizika a obsahuje prepočet efektívnosti pri jeho zohľadnení. Hlavným mottom podnikateľského plánu na rok 2016 je kvalita všetkej práce, rentabilita kapitálu spoločnosti, racionalizácia všetkých procesov, proaktívna komunikácia – so zákazníkmi i interná a uplatňovanie metódy 5M v systéme riadenia spoločnosti.

Vďaka zavedeniu nového informačného systému v júni 2015, ktorý ma zabezpečiť fungujúce MRP a EDI, očakávame vysoký efekt v oblasti štíhleho riadenia výroby - lean manufacturingu. Tento by mal mať priaznivý dopad na skrátenie priebežnej doby výroby, zníženie objemu skladových zásob na všetkých úrovniach výrobného procesu a v konečnom dôsledku aj na cash-flow spoločnosti a na dosahovanú mieru ziskovosti. V tejto súvislosti spoločnosť prechádzala organizačnými zmenami, s ktorými súvisela aj tvorba doteraz neexistujúcich pracovných pozícií, ktoré však majú kľúčové postavenie v novej organizácii riadenia. Hlavný prínos očakávame v zosúladení internej logistiky s podmienkami dodávateľov a požiadavkami odberateľov.

Krátke hodnotenie zavedenia nového IS ESO do praxe po asi 1 roku činnosti poukazuje na množstvo jeho nedostatkov, ktoré sa priebežne vylepšujú v priamej spojitosti s personálnym obsadením jednotlivých činností. Tu si myslíme, že trocha zaostávame za očakávaniami a vytýčenými cieľmi a v roku 2016 treba sústrediť maximálnu pozornosť zefektívneniu vzťahu „IS ESO vs. človek“. Stále sa totiž nevyužíva maximum informácií pre denne riadenie, čo je v rozpore s pôvodným zámerom zosúladiť a zjednodušiť organizačné a výrobné väzby.

Plánované tržby za vlastné výrobky sú predpokladané v hodnote 8 185 512 EUR, čo je o 12 % viac ako je skutočnosť dosiahnutá v roku 2015. Podľa ustáleného sortimentu možno konštatovať, že spoločnosť umiestňuje 99 % svojej produkcie na zahraničných trhoch EÚ a USA. Predaj na tuzemskom trhu je minimálny. Hlavným trhom spoločnosti v komodite hydraulické prvky sú finálni výrobcovia poľnohospodárskych, cestných a zemných strojov a zdvíhacej a žeriavovej techniky. Z hľadiska určenia strojov, v ktorých sú tieto výrobky zabudované tvoria cestné a stavebné stroje 31%, poľnohospodárska a zdvíhacia technika 63 %, iné strojné zariadenia 6 %. V komodite manipulačná technika je hlavným

trhom sieť obchodných zástupcov v zahraničí, cez ktorých sa zabezpečuje 90 % predaja, objem je však zanedbateľný.

Spoločnosť SB INMART, a.s. počíta v nasledujúcom období s rozvojom spolupráce so súčasnými i novými odberateľmi. V štádiu vzorkovania a testovania na poli sú také projekty ako napr. Rostelmash (Rusko), Liebherr (Nemecko) či zo súčasťných partnerov Claas (Nemecko a Maďarsko) a Caterpillar (Anglicko). V roku 2016 očakávame len čiastočný nárast objemu výroby a predaja z vyššie spomínaných aktivít. Naplno by sa mali prejavíť až v priebehu roka 2017.

Plán výroby tovaru v roku 2016

	Výroba tovaru v tis. EUR	Index rastu 2016/2015
Hydraulika	8 182	1,05
Manipulačná technika	3,0	0,1
SPOLU	8 185	1,12

Vychádzajúc z doterajších informácií hospodárenia spoločnosti za prvé štyri mesiace roku 2016, je zrejme, že došlo k miernemu preplneniu plánovaných objemov predaja (o cca. 7 %) ale rozhodujúce bude aký bude dosiahnutý výsledok v 2. polroku. Môžeme predpokladať, že Podnikateľský zámer pre rok 2016 je možné dosiahnuť iba za predpokladu, že sa príjmu účinné opatrenia vzhľadom k vnútru spoločnosti (zníženie režijných nákladov) a zároveň aj k vonkajšku spoločnosti (navýšenie objemu výroby a predaja).

Aby sa ciele stanovené pre rok 2016 dosiahli, je nutné realizovať výkony, ktoré zabezpečia splnenie vybraných ukazovateľov uvedených v nasledujúcej tabuľke.

Plánovaná realizácia podľa Podnikateľského plánu roku 2016

v tis. EUR

	2016	<i>Index rastu 2016/2015</i>
Tržby za vlastné výroby	8 186	0,90
Tržby z predaja tovaru	8	
Tržby z predaja služieb	61	0,95
Ostatné výnosy	168	0,51
Výkony a výnosy celkom	8 423	0,89
Náklady celkom	7 940	0,89
Hospodársky výsledok pred zdanením	483	0,85
Pridaná hodnota	3 262	0,92
Produktivita práce na pracovníka z výkonov	37	0,93
Produktivita práce na pracovníka z prid.hod.	9	1,00

Ďalšie informácie o spoločnosti

Priebeh roku 2015 pre spoločnosť SB INMART, a.s. mal podobný charakter ako rok predchádzajúci. Možno hovoriť o období prvého a druhého polroka, kedy nastali okolnosti, ktoré zvrátili pozitívne výhľady pre výsledky hospodárenia.

Kým v prvom polroku 2015 bol zaznamenaný prepád objemu produkcie a predaja o 8,7 % s optimistickým výhľadom na 2. polrok, tak nástup 2. polroku, po skončení dovolenkového obdobia našich odberateľov, znamenal, že došlo k výraznému poklesu v objednávkach a výhľadoch, čo sa zákonite prejavilo na prudkom prepade objemu výroby a predaja až o cca. 25%. Tento pokles sa už nepodarilo napriek snahám eliminovať a pretrvával až do decembra 2015.

Hlavnou náplňou spoločnosti SB INMART, a.s. je naďalej výroba hydrauliky a manipulačnej techniky na základe vopred spracovanej dokumentácie, respektíve podľa dokumentácie spracovanej odberateľom. V roku 2015 neboli investované mimoriadne prostriedky do klasického výskumu a vývoja. V podmienkach SB INMART, a.s. je využívaný interný inovačný proces vyrábaných výrobkov či už aktivovaný požiadavkami zákazníkov alebo optimalizáciou technologických procesov.

V roku 2015 sa v oblasti technického rozvoja pokračovalo v rozbehnutých úlohách z roku 2014. Na základe požiadaviek zákazníka CLAAS boli realizované viaceré konštrukčné zmeny technických parametrov, ktoré boli overované dlhodobými životnostnými skúškami na špeciálnych skúšobných zariadeniach. Hlavný dôraz bol sústredený na vývoj a inováciu priamočiarych hydromotorov s bypassovým okruhom pre firmu CLAAS Maďarsko, ktorá medzitým nabehla do sériovej výroby. V roku 2016 pokračujeme v ďalšom vývoji v oblasti snímania polohy piestnice počas prevádzky stroja na poli.

Okrem vyššie uvedeného spoločnosť SB INMART, a.s. začala realizovať ďalšie dôležité projekty týkajúce sa výroby hydraulických zvarencov pre americký a anglický Caterpillar či HMF.

Z doteraz, v predchádzajúcom spomenutého, vyplýva, že spoločnosť sa zbavila prevažnej závislosti na jednom strategickom obchodnom partnerovi Caterpillar Sarl., (cestné a stavebné stroje), čo môžeme považovať asi za jediné pozitívum minulého roku 2015. Spolupráca sa postupne rozšírila o vzťah so spoločnosťami Claas (poľnohospodárstvo) a HMF (žeriavové a zdvíhacie stroje). Najnovším strategickým partnerom s veľkým potenciálom je Liebherr.

Súčasný výrobný a predajný portfólio tvoria 3 hlavné odberatelia s približne rovnakým 30 %-podielom na celkových výkonoch. V minulosti mal Caterpillar aj 60% podiel, načo naša spoločnosť v čase krízy viackrát doplatila. Rozloženie rizika je nielen v rovnomernom percentuálnom rozložení produkcie medzi jednotlivých odberateľov ale aj v oblasti na trhu, v ktorom naši odberatelia pôsobia.

Stratégia do budúcnosti je získať ďalšieho silného partnera už k existujúcim trom, ktorý by pomohol rozložiť a znížiť riziko v prípade poklesov na trhu. Momentálne sa javí, že týmto štvrtým bude firma Liebherr.

Takéto rozloženie rizík spoločnosť dlhodobo plánovala už viacero rokov a možno predpokladať, že prinesie pozitívne efekty v podobe stabilnej výšky odbytovej náplne i počtu zamestnancov, čo je zásadným predpokladom dlhodobo udržateľného rozvoja spoločnosti.

V roku 2015 firma SBAJ Inmart, ktorá bola prenajímateľom výrobných priestorov, strojov a zariadení v úzkej spolupráci s firmou SB Inmart v rámci operačného programu Konkurencieschopnosť a hospodársky rast realizovala projekt financovaný z fondov EÚ: „Zvýšenie energetickej hospodárnosti spoločnosti SBAJ INMART, a.s. Bardejov prostredníctvom rekonštrukcie obvodového plášťa výrobnéj haly. Kód výzvy: KaHR-21SP-1301“ v celkovo rozpočtovom náklade 2 550 639,35 €. Konečné celkové náklady boli vo výške 1 995 085,16 €, z toho NFP 893 786,72 € a príspevok firmy SBAJ Inmart bol vo výške 1 101 298,44 €. Tento projekt bol realizovaný

za plnej prevádzky vo firme SB Inmart a bol ukončený a skolaudovaný v plánovanom termíne. Realizáciou tohto projektu sa výrazne ušetrila náklady na energie.

SBAJ INMART, a.s. Bardejov podala v r. 2013 žiadosť o NFP na zaobstaranie technologických celkov v rámci operačného programu Konkurencieschopnosť a hospodársky rast pod názvom Zvýšenie konkurencieschopnosti spoločnosti SBAJ INMART, a.s. a stabilizácia postavenia na trhu zavedením inovatívnej technológie, ktorá bola schválená. Okrem inovatívnych technologických zariadení bolo súčasťou žiadosti aj obstaranie samostatného logického celku – hardvéru a špeciálneho strojárskeho softvéru. Aj napriek tomu, že sa tento projekt ako celok nakoniec nezrealizoval, spoločnosť SBAJ INMART, a.s. v úzkej spolupráci s firmou SB Inmart zabezpečila potrebný softvér a hardvér z vlastných prostriedkov v celkovej výške 210 000.-€, ktorý bol zaradený do majetku počas roka 2016. Jedná sa o komplexný firemný informačný systém na riadenie všetkých procesov, predovšetkým v oblasti technologickej prípravy výroby, ako aj riadenie výrobného procesu zahrňujúci licencované moduly: riadenie výroby, financie, nákup a sklady, predaj, expedícia a doprava, technická príprava výroby, vrátane prídavných modulov workflow, EDI. Obstaranie bolo nevyhnutnosťou, aby spoločnosť mohla udržať vysokú úroveň všetkých vnútropodnikových výrobných aj nevýrobných procesov, čím priamo ovplyvňuje efektívnosť týchto procesov s cieľom zabezpečiť ich nízku nákladovosť a tým i konkurenčnú schopnosť.

V roku 2014 firma SBAJ Inmart v úzkej spolupráci s firmou SB Inmart v rámci operačného programu Konkurencieschopnosť a hospodársky rast začali realizovať projekt financovaný z fondov EÚ: Zvýšenie konkurencieschopnosti spoločnosti SBAJ INMART, a.s. prostredníctvom obstarania technologických celkov a inovácie technologických procesov. V roku 2015 bol tento projekt zastavený. Zároveň v r. 2016 v rámci operačného programu Výskum a inovácie má firma rozpracovanú žiadosť na nenávratný finančný príspevok na projekt „Inovácia výrobného procesu strojárskej výroby v spoločnosti SBAJ INMART, a.s.“ s predpokladaným nákladom cca 1 000 000.-€ s výškou NFP 40%.

V súčasnosti firma nevyužíva technológie s negatívnym vplyvom na životné prostredie, nemá staré environmentálne záťaž a nie je zafaržená pokutami za neplnenie povinností v oblasti životného prostredia a nevedú sa žiadne súdne spory v súvislosti s porušovaním legislatívnych noriem na životné prostredie. Náklady na životné prostredie predstavujú bežný štandard porovnateľný s firmami s podobným charakterom výroby.

Pokiaľ ide o účasti v iných spoločnostiach, SB INMART, a.s., táto je materskou spoločnosťou spoločností SBAJ INMART, a.s. a SB INMART FP, s.r.o. Spoločnosť SB INMART, a.s. nemá žiadnu organizačnú zložku v zahraničí.

V roku 2015 spoločnosť SB INMART, a.s. neobstarala nijaké vlastné akcie, dočasné listy a obchodné podiely ani akcie, dočasné listy a obchodné podiely ovládajúcich osôb.

V účtovnom období roku 2015 spoločnosť neuplatnila nijaké výdavky na činnosť v oblasti výskumu a vývoja.

V roku 2015 bola vedením firmy rozpracovaná a zrealizovaná nová organizačná štruktúra SB Inmart, SBAJ Inmart s cieľom zjednotiť a sprehľadniť finančné toky a vlastnícku štruktúru. Toto opatrenie malo za následok, že po skončení účtovného obdobia roku 2015, za ktoré sa vyhotovuje výročná správa došlo k významnej zmene v organizácii spoločnosti . Od 1.mája 2016 prešli pracovníci a výrobná činnosť, ktorá bola v roku 2015 vykonávaná v SB Inmart do firmy SBAJ Inmart. Táto zmena bola postupne úspešne zapracovaná do všetkých dodávateľsko-odberateľských vzťahov. Týmto sa spoločnosť SBAJ Inmart stala majetkovou a výrobnou-odbytovou spoločnosťou a firma SB Inmart bude v budúcnosti vykonávať len obchodnú činnosť s firmou Caterpillar .

Prílohy

1. Účtovná závierka (Súvaha, Výkaz ziskov a strát, Poznámky)
2. Názor audítora k účtovnej závierke
3. Dodatok k správe audítora (overenie Výročnej správy)