



Výročná správa 2015

PL-PROFY spol s r. o.

Obsah

1	Základné údaje o spoločnosti.....	4
1.1	Predmet činnosti.....	5
1.2	Profil spoločnosti.....	6
1.3	Organizačná štruktúra spoločnosti	10
2	Vývoj spoločnosti	11
3	Ekonomické a finančné ukazovatele	12
3.1	Výkaz ziskov a strát	12
3.2	Zásoby	13
3.3	Pohl'adávky a záväzky.....	13
3.4	Bankové úvery.....	14
3.5	Predaj.....	15
3.6	Vývoj zamestnancov a dodávateľov výkonov.....	16
3.7	Výsledok hospodárenia	16
4	Udalosti osobitného významu	17
5	Predpokladaný vývoj spoločnosti	17
6	Doplňujúce informácie	17
7	Návrh na vysporiadanie hospodárskeho výsledku.....	17
8	Nadobúdanie vlastných akcií, dočasných listov, obchodných podielov a akcií.....	17
9	Údaje o tom, či má spoločnosť organizačnú zložku v zahraničí.....	18
10	Prílohy	18

Úvodné slovo riaditeľa spoločnosti

Rok 2015 bol pre spoločnosť PL - PROFY úspešný. Spoločnosti sa podarilo splniť všetky stanovené ciele.

Spoločnosť v roku 2015 pokračovala vo výrobe podskupín pre nákladne železničné vagóny. Výroba podskupín tvorila 56 % z výrobného programu roku 2015. Druhým obchodným partnerom s podielom 31 % bola spoločnosť GOHR, pre ktorú sme vyrábali oceľové konštrukcie pre razenie tunelov. Tretím obchodným partnerom s podielom 5 % bola firma MSD Drážďany, pre ktorú sme vyrábali manipulačné zariadenia (zdviháky, plošiny, plošinové vozíky). Zvyšných 8 % tvorili zákazky pre PEM- Mauthausen, Camfil Power System- Boras, boli to konštrukcie hál a nosné konštrukcie filtračných jednotiek

V uvedenom trende bude spoločnosť pokračovať aj v roku 2016.

Na záver chcem poďakovať všetkým obchodným partnerom a zamestnancom spoločnosti PL-PROFY spol. s r. o. , ktorí svojou prácou prispeli k plneniu stanovených cieľov.

Bc. Kikta Ján
výkonný riaditeľ

1 Základné údaje o spoločnosti

Obchodné meno: PL- PROFY spol. s r.o.
Sídlo: 065 43 Orlov 344
IČO: 36 482 153
DIČ: 2020004437
Právna forma: Spoločnosť s ručením obmedzením
Zapísaná v: Obchodný register Okresný súd Prešov
Oddiel: Sro
Vložka číslo: 13760/P
Dátum založenia: 20.09.2002
Základné imanie: 1 903 750 EUR



Valné zhromaždenie:

Spoločníci TATRAVAGÓNKA, a.s.
Peter Šulík
Black Swan Investments & Consultancy, s. r. o.

Štatutárny orgán:

Konatelia Ing. Štefan Turlík
Ing. Jozef Ondruš
Bc. Ján Kikta

1.1 Predmet činnosti

- Maloobchod v rozsahu voľnej živnosti
- Veľkoobchod v rozsahu voľnej živnosti
- Ubytovacie služby v rozsahu voľnej živnosti
- Reklamná a propagačná činnosť
- Sprostredkovanie obchodu
- Sprostredkovanie dopravy
- Pomocné stavebné práce
- Maliarstvo a natieračské práce
- Lešenárske práce
- Zváračské práce
- Služby v rámci lesníctva a ťažby dreva
- Sprostredkovanie služieb v rozsahu voľnej živnosti
- Búracie práce
- Sklenárske a rámovacie práce
- Prenájom motorových vozidiel
- Prenájom nehnuteľností
- Montáž sadrokartónu
- Piliarska výroba a impregnácia dreva
- Výroba drevených obalov
- Sprostredkovanie výroby
- Prevádzka lyžiarskych vlekov
- Výroba drevených bríkiet
- Poskytovanie nebankových činností úvery z vlastných zdrojov
- Prenájom bytových a nebytových priestorov
- Podnikateľské poradenstvo v rozsahu voľnej živnosti
- Činnosť účtovných poradcov
- Vedenie účtovníctva
- Činnosť organizačných a ekonomických poradcov
- Obkladačské práce
- Štukatérstvo
- Podlahárstvo
- Vŕtanie studní
- Pozlacovačstvo
- Výroba a montáž kovových konštrukcií
- Vývoj, navrhovanie a výroba jednoúčelových strojných zariadení, konštrukčných prípravkov a foriem
- Povrchová úprava kovov
- Zámočníctvo
- Stolárstvo
- Pohostinská činnosť
- Prípravné práce k realizácii stavby
- Uskutočňovanie stavieb a ich zmien
- Dokončovacie stavebné práce pri realizácii exteriérov a interiérov
- Prenájom hnutel'ných vecí
- Poskytovanie služieb stavebnými mechanizmami, pracovnými strojmi a zariadeniami
- Diagnostika a opravy cestných motorových vozidiel
- Oprava pracovných strojov
- Údržba motorových vozidiel bez zásahu do motorickej časti vozidla


1.2 Profil spoločnosti

Spoločnosť PL - PROFY spol. s r. o. pôsobí na slovenskom trhu v oblasti výroby a montáže oceľových konštrukcií od roku 2002. Od tohto roku spoločnosť sídlila v prenajatých priestoroch na Továrenskej ulici v Starej Ľubovni. V roku 2006 nadobudla spoločnosť výrobný areál v obci Orlov v okrese Stará Ľubovňa s celkovou rozlohou 52 000m². Súčasťou areálu je 15 budov a hál vo vlastníctve spoločnosti.


V súčasnosti je hlavným predmetom podnikania spoločnosti výroba podskupín pre nákladné železničné vagóny, výroba ťažkých oceľových konštrukcií , zákazková výroba.



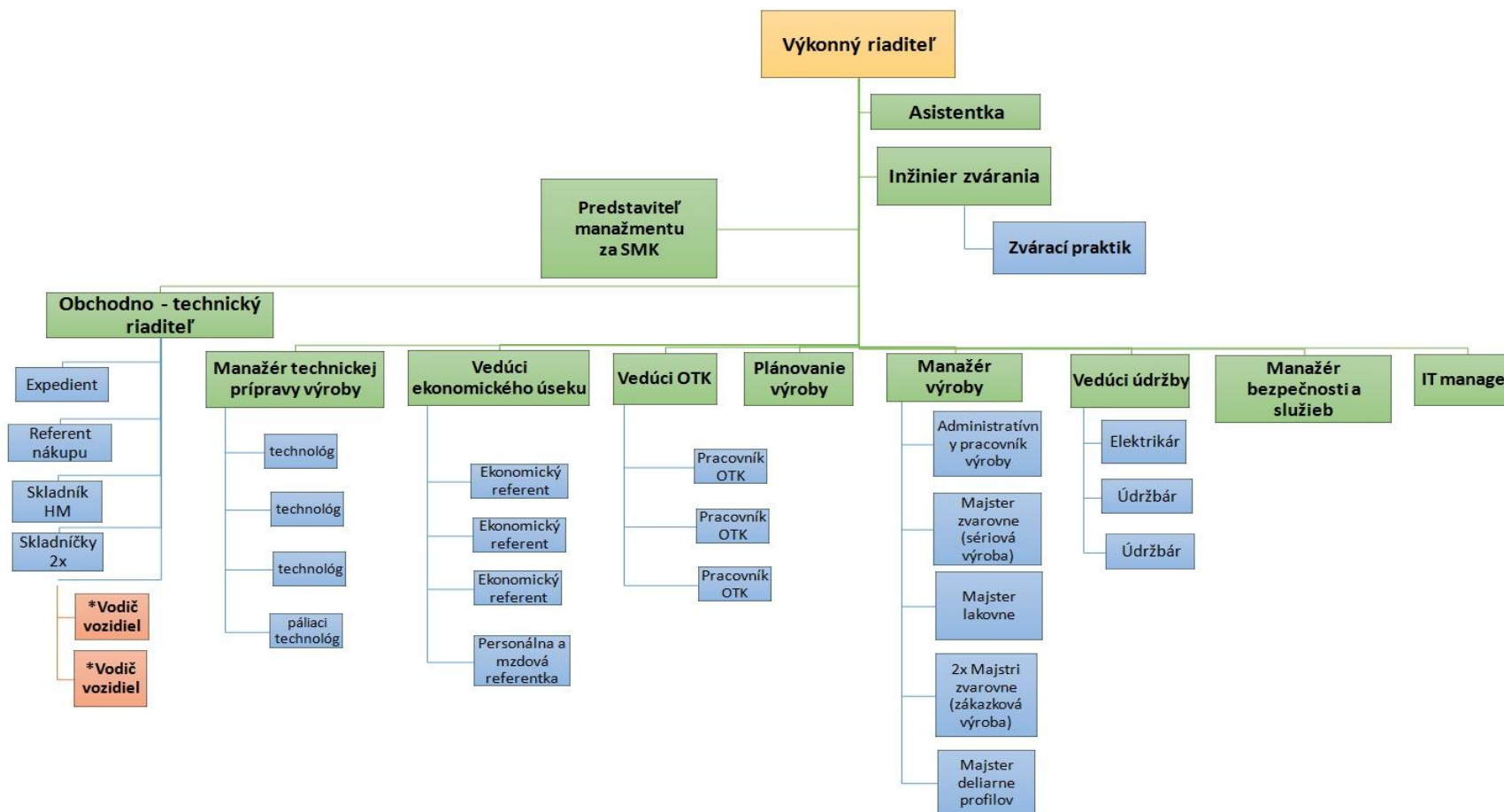
Spoločnosť je vybavená technológiou schopnou dosiahnuť vysokú kvalitu a precíznosť, najmä CNC obrábacie centrá Hedelius BC 100 a Mauser NUM 760, CNC sústružnicke centrum SBL 300, alebo CNC páliaci stroj Vanad Arena a CNC plazmový páliaci stroj Vanad Proxima. Lakovňa je vybavená riadiacou klimatizáciou, ktorá zaisťuje optimálne podmienky pre kvalitnú aplikáciu vodou riediteľných farieb. V lakovacej hale sa nachádza lakovací/sušiaci box s rozmermi 15m x 5m x 5m, sušenie do 80°C.

Vybavenie	Rok výroby	Využitie	ks	Foto
Hedelius BC 100	2008	frézovanie	1	
Mauser NUM760	1993	frézovanie	1	
CNC páliaci stroj Vanad Arena	2006	tvarové rezanie	1	
CNC plazmový páliaci stroj Vanad Proxima	2008	tvarové rezanie	1	
Hydraulické tabuľové nožnice CNTA 3150/16A			1	
Poloautomatická pásová píla Bomar Transverse 610.440 DGH	2006	delenie profilov	1	

Poloautomatická pásová píla Bomar Transverse 510.330 DGH	2007	delenie profilov	1	
Poloautomatická pásová píla Bomar Transverse 510.330 GA	2007	delenie profilov	1	
Poloautomatická pásová píla PTX-446 T-S-A 60/60	2004	delenie profilov	1	
Poloautomatická pásová píla PILOUS ARG250 Standard	2003	delenie profilov	1	
CNC sústružnícke centrum SBL 300	2007	sústruženie	1	
Otryskávací box pre oceľové konštrukcie	2008	pieskovanie	1	
Priebežný otryskávač pre profilovú oceľ a výpalky			1	

Lakovací/sušiaci box	2007	lakovanie, sušenie	1	
Horizontálna NC vyvrtávačka WHN9A		vyvrtanie	1	
Horizontálna NC vyvrtávačka AFD 100		vyvrtanie	1	
Hydraulický ohraňovací lis Speed Bend 4100-320		ohýbanie	1	
Kaliaca pec		Ohýbanie	1	
Hydraulický lis Heckert		ohýbanie	1	
Mostový žeriav; 8t x 22m, 8t x 22,2m	1978		3	
Mostový žeriav; 5t x 22,2m	1988		1	
Mostový žeriav; 10t x 16m, 10t x 10,27m	2007		3	
Mostový žeriav; 8t x 20m, 3,2t x 12,7m, 6,2t x 12,7m	2007		3	

1.3 Organizačná štruktúra spoločnosti



2 Vývoj spoločnosti

	Stav k 31.12.2013	Stav k 31.12.2014	Stav k 31.12.2015
AKTÍVA	7 095 907	5 774 714	5 546 906
Nehmotný majetok	16 896	16 693	11 229
Hmotný majetok	4 173 238	3 877 780	3 653 665
Finančný majetok	0	0	0
Stále aktíva	4 190 134	3 894 473	3 664 894
Zásoby	744 318	471 813	408 295
Pohl'adávký z obch. styku	1 390 147	940 524	1 153 829
Ostatné pohľadávky	724 633	428 955	255 508
Finančné účty	20 597	29 861	63 839
Obežné aktíva	2 879 695	1 871 153	1 881 471
Časové rozlíšenie	26 078	9 088	541
PASÍVA	7 095 907	5 775 714	5 546 906
Základné imanie	1 903 750	1 903 750	1 903 750
Kapitálové fondy			
Fondy zo zisku a kap.fondy	0		
Výsledok hospod.min.rokov	- 2 343 186	- 2 547 033	-2 769 566
Výsledok hospod.za účt.obd.	- 203 846	- 222 533	125 318
Vlastné imanie	- 643 282	- 865 816	- 740 498
Rezervy	50 170	64 576	54 622
Závazky z obchodného styku	4 102 952	3 347 300	3 422 841
Závazky z leasingu krátkodobé	42 783	21 917	22 984
Závazky z leasingu dlhodobé	44 902	22 984	0
Ostatné záväzky a pasíva	1 426 061	1 513 346	1 512 253
Bankové úvery	2 061 280	1 670 407	1 274 704
Závazky spolu	7 728 148	6 640 530	6 287 404
Časové rozlíšenie	11 041	0	0

3 Ekonomické a finančné ukazovatele

3.1 Výkaz ziskov a strát

	Rok 2013	Rok 2014	Rok 2015
VÝNOSY	6 821 853	6 375 956	6 470 768
Tržby z predaja tovaru			
Tržby za vlastné výkony a služby	6 536 422	5 942 834	6 214 841
Zmena stavu zásob	0	-10 537	-9 463
Aktivácia majetku a služieb	0	0	0
Iné prevádzkové výnosy	285 409	443 655	265 383
Finančné výnosy	22	4	7
NÁKLADY	7 025 699	6 598 489	6 345 450
Náklady vynaložené tovar	0	0	0
Spotreba materiálu	3 351 547	2 962 297	2 949 541
Spotreba energie	222 880	184 630	183 468
Spotrebné služby	1 651 407	1 392 694	1 342 503
Osobné náklady	1 022 537	1 301 360	1 357 591
Dane a poplatky	10 375	12 094	12 143
Iné prevádzkové náklady	354 693	355 298	135 118
Odpisy HNIM	304 290	270 131	255 774
Finančné náklady	93 391	119 042	104 517
Mimoriadne náklady	0	0	
Daň z príjmu splatná	1	2 881	2 918
Daň z príjmu odložená	14 578	-1 938	1 877
HOSPODÁRSKY VÝSLEDOK	-203 846	-222 533	125 318

Celková nákladovosť dosiahla v roku 2015 hodnotu 98,06 % a oproti roku 2014 poklesla o 5,43 % pri hodnote 103,49 % v roku 2014, oproti roku 2013 klesla o 4,93 % pri hodnote 102,99 % v roku 2013.

Materiálová nákladovosť dosiahla v roku 2015 hodnotu 45,58 % a oproti roku 2014 klesla o 0,88 % pri hodnote 46,46 % v roku 2014, oproti roku 2013 klesla o 3,55 % pri hodnote 49,13 % v roku 2013.

Energetická nákladovosť dosiahla v roku 2015 hodnotu 2,84 % a oproti roku 2014 klesla o 0,06 % pri hodnote 2,90 % v roku 2014, oproti roku 2013 klesla o 0,42 % pri hodnote 3,26 % v roku 2013.

Nákladovosť spotrebovaných služieb dosiahla v roku 2015 hodnotu 20,74 % a oproti roku 2014 klesla o 1,1 % pri hodnote 21,84 % v roku 2014, oproti roku 2013 klesla o 3,47 % pri hodnote 24,21 % v roku 2013.

Podiel osobných nákladov na výkonoch v roku 2015 dosiahol 20,98 % a oproti roku 2014 vzrástol o 0,57 % pri hodnote 20,41 % v roku 2014, oproti roku 2013 vzrástol o 5,99 % pri hodnote 14,99 % v roku 2013. Nárast súvisí so zamestnávaním pracovníkov Tatravagónky Poprad.

Finančná nákladovosť dosiahla v roku 2015 hodnotu 1,62 % a oproti roku 2014 vzrástla o 0,25 % pri hodnote 1,87 % , oproti roku 2013 poklesla o 0,25 % pri hodnote 1,37 % v roku 2013.

3.2 Zásoby

	Stav k 1.1.2015	Stav k 31.12.2015	Rozdiel
Materiálové zásoby	457 393	412 943	- 44 450
Výrobky	33 537	33 537	0
Zásoby spolu	490 930	446 480	- 44 450

V priebehu roka 2015 došlo k poklesu zásob o 44 450 Eur. (Spoločnosť má vytvorenú opravnú položku k materiálovým zásobám vo výške 20 009 Eur a opravnú položku k výrobkom vo výške 20 000 Eur)

3.3 Pohľadávky a záväzky

V roku 2015 došlo oproti roku 2014 k zvýšeniu celkových pohľadávok o 39 858 Eur. Najvýraznejší nárast zaznamenali pohľadávky z obchodného styku o 216 tis. Eur, naopak čistá hodnota zákazky poklesla o 172 tis. Eur.

Celkové záväzky v roku 2015 vzrástli oproti roku 2014 o 42 576 Eur. Najväčší vplyv na nárast záväzkov mali záväzky z obchodného styku a záväzky v rámci konsolidovaného celku. Naopak záväzky voči zamestnancom, záväzky zo sociálneho zabezpečenia, rezervy a ostatné záväzky oproti roku 2014 poklesli.

Ukazovateľ	Stav k 1.1.2015	Stav k 31.12.2015	Rozdiel
Pohľadávky celkom	1 369 479	1 409 337	39 858
Záväzky celkom	4 970 124	5 012 700	42 576
z obchodného styku	3 347 300	3 422 841	75 541
voči spoločníkom	0	0	0
zo soc. zabezpečenia	54 228	27 645	- 26 583
voči zamestnancom	79 274	42 957	- 36 317
daňové záväzky	35 280	34 760	-520
ostatné dlhodobé záväzky	22 984	0	-22 984
odložený daňový záväzok	284 689	286 566	1 877
zo sociálneho fondu	1 575	3 114	1 539
nevyfakturované dodávky			
ostatné záv. krátkodobé	27 691	22 946	- 4745
ostatné záv. v rámci konsol. celku	1 052 527	1 117 249	64 722
rezervy	64 576	54 622	- 9 954

3.4 Bankové úvery

Peňažný ústav	Stav k 1.1.2015	Stav k 31.12.2015	Rozdiel
Sberbank Slovensko	222 029	93 629	- 128 400
Sberbank Slovensko	450 703	191 503	- 259 200
Sberbank Slovensko - kontokorent	997 675	989 571	- 8 104
Úvery celkom	1 670 407	1 274 703	- 395 704

Hodnota splatených istín za rok 2015 predstavuje 395 704 Eur.

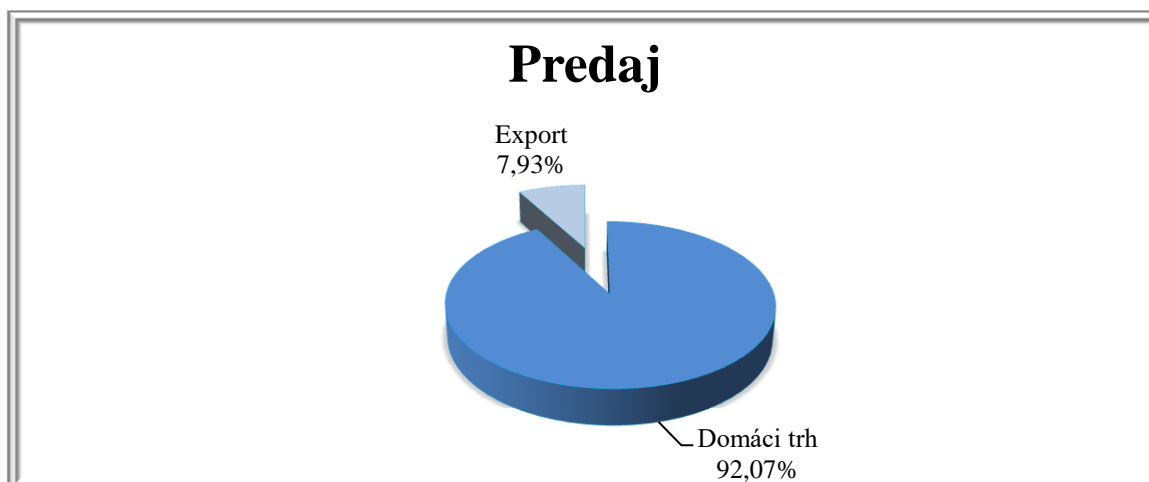
3.5 Predaj

Nasledujúca tabuľka uvádza prehľad najväčších odberateľov spoločnosti:

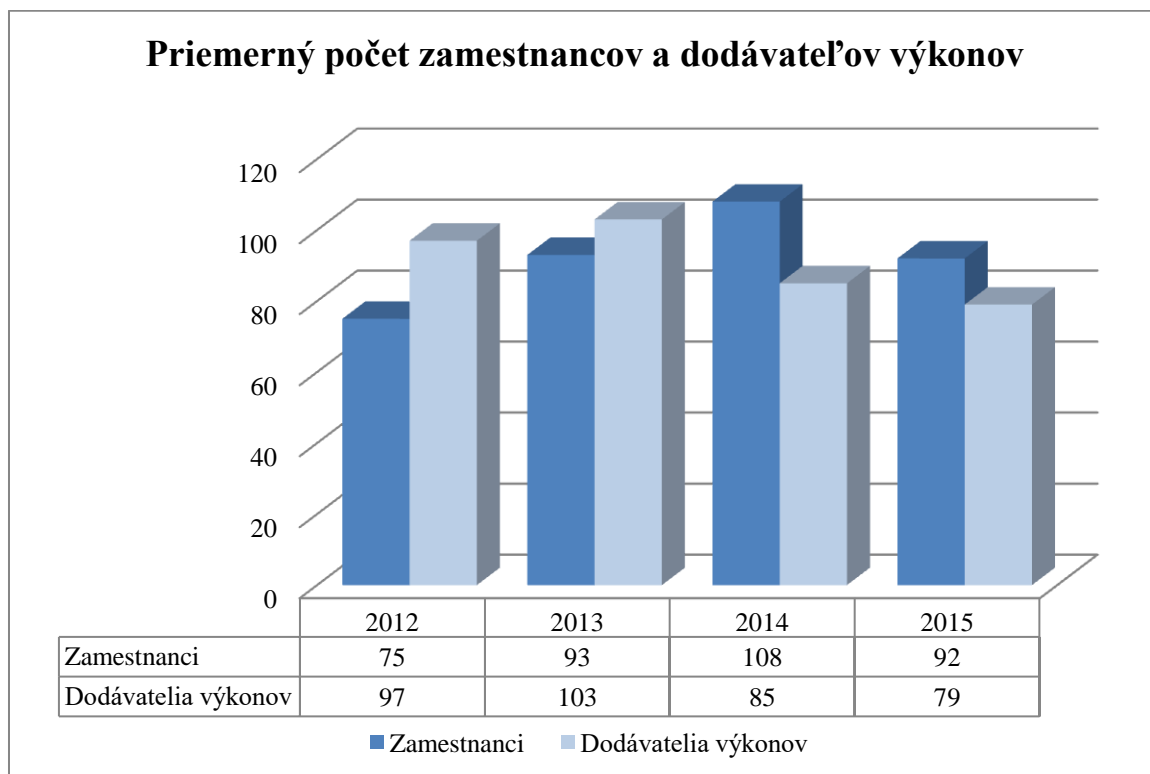
Názov odberateľa	Štát odberateľa	31.12.2015	Podiel [%]
Tatravagónka, a.s.	Slovenská republika	3 671 802	56,39
GOHR, s.r.o.	Slovenská republika	1 944 725	31,29
MSD GmbH	Nemecko	313 905	5,05
WEP Trading, a.s.	Slovenská republika	141 342	2,27
PEM GmbH	Nemecko	123 028	1,98
EUROKOV	Slovenská republika	43 507	0,70
CAMFIL	Švédsko	42 601	0,69
ELH GmbH	Nemecko	12 956	0,21
Ostatní		88 234	1,42
Zisk zo zákazkovej výroby		-30 368	
Zmena stavu NV		-136 892	
SPOLU		6 214 840	100,00

Plnenie výkonov a služieb za rok 2015 podľa trhov:

	Rok 2015	Podiel v %
PREDAJ SPOLU	6 214 840	100,00
DOMÁCI TRH	5 722 350	92,07
EXPORT	492 490	7,93



3.6 Vývoj zamestnancov a dodávateľov výkonov



3.7 Výsledok hospodárenia

	Rok 2013	Rok 2014	Rok 2015
Výsledok hospodárenia z hospodárskej činnosti	-95 898	- 102 552	234 623
Výsledok hospodárenia z finančnej činnosti	-93 369	- 119 038	-104 510
Daň z príjmov	14 579	943	4 795
Výsledok hospodárenia pred zdanením	- 189 267	- 221 590	130 113
Výsledok hospodárenia po zdanení	-203 846	-222 533	125 318

Spoločnosť v roku 2015 dosiahla zisk po zdanení 125 318 Eur, čo je dôsledkom mierneho nárastu výnosov (nárast o 1,48 % oproti r.2014) a súčasne poklesu celkovej nákladovosti oproti roku 2014 o 5,43 % .

4 Udalosti osobitného významu

V priebehu roku 2015 nenastali udalosti osobitného významu.

5 Predpokladaný vývoj spoločnosti

Hlavným cieľom spoločnosti v roku 2016 bude udržať trend nastúpený v r.2015, t. j. dosahovať kladný hospodársky výsledok. Toto chceme zabezpečiť zvýšením objemu výroby, zvýšením podielu zákaziek s vyššou pridanou hodnotou a orientáciou hlavne na výrobu komponentov pre nákladné železničné vagóny v požadovanej kvalite a objeme . Zároveň sa spoločnosť bude snažiť udržať súčasných zákazníkov, ako aj rozšíriť spoluprácu s novými zákazníkmi.

6 Doplňujúce informácie

Riadna účtovná závierka spoločnosti za rok 2015 bola overená audítorskou spoločnosťou AZ Auditing, s. r. o. Bajkalská 5, 831 04 Bratislava, číslo licencie SKAu 274. Zodpovedný audítor Ing. Milan Cisár.

7 Návrh na vysporiadanie hospodárskeho výsledku

Konatelia spoločnosti navrhujú vysporiadanie hospodárskeho výsledku - zisku dosiahnutého v roku 2015 vo výške 125 318,42 Eur nasledovne :

- doplnenie rezervného fondu vo výške 5% zo zisku, t .j. 6 265,92 Eur
- použitie zisku na úhradu straty minulých rokov, t. j. 119 052,50 Eur

8 Nadobúdanie vlastných akcií, dočasných listov, obchodných podielov a akcií

Spoločnosť v roku 2015 nenadobudla dočasné listy, obchodné podiely ani akcie v iných obchodných spoločnostiach.

9 Údaje o tom, či má spoločnosť organizačnú zložku v zahraničí

PL-PROFY, spol. s r. o. nemá organizačnú zložku v zahraničí.

10 Prílohy

Dodatok správy audítora o overení súladu výročnej správy s účtovnou závierkou k 31.12.2015

Účtovná závierka podnikateľov v podvojnóm účtovníctve zostavená k 31.12.2015

Poznámky k účtovnej závierke k 31.12.2014

Prehľad peňažných tokov pri použití nepriamej metódy vykazovania peňažných tokov