

# VÝROČNÁ SPRÁVA ZA ROK 2015



NOVES okná, a.s.

Radlinského ul.24, 052 01 Spišská Nová Ves

Zapísaná v Obchodnom  
registri Okresného  
súdu Košice I, oddiel  
Sa, Vložka č. 1519/V,  
IČO: 31 683 789  
sekretariat@noves.sk  
+421 53 41 78 162



## OBSAH

Charakteristika spoločnosti .....	3
Profil spoločnosti.....	3
Organizačná štruktúra a zamestnanosť .....	3
Organizačné usporiadanie k 31.12.2015 .....	4
Zamestnanosť.....	4
Orgány spoločnosti k 31.12.2015 .....	4
Prehľad spoločností s majetkovou účasťou NOVES okná, a.s.....	5
Ďalšie informácie .....	5
Hospodárenie spoločnosti .....	6
Správa o výsledkoch podnikateľskej činnosti a o stave majetku spoločnosti v roku 2015.....	6
Prehľad majetku a zdrojov krytia.....	9
Prehľad jednotlivých ekonomických ukazovateľov.....	11
Návrh na rozdelenie výsledku hospodárenia za rok 2015.....	12
Podnikateľský plán na rok 2016.....	13
Iné dôležité informácie o spoločnosti.....	14
Vplyv činnosti spoločnosti na životné prostredie.....	14
Informácie o významných rizikách a neistotách .....	14
Významné udalosti po dátume účtovnej závierky.....	14

## CHARAKTERISTIKA SPOLOČNOSTI

Spoločnosť bola založená spoločenskou zmluvou zo dňa 23.8.1993 podľa zák. 513/91 Zb, zápis do Obchodného registra Okresného súdu Košice I bol uskutočnený 17.1.1994, oddiel Sro vložka č. 4074/V.

V roku 2010 došlo k zmene právnej formy spoločnosti, ktorá sa pretransformovala na akciovú spoločnosť. Jediným akcionárom je spoločnosť Hasau, s.r.o.

Štruktúra akcionárov je uvedená v tab. č. 1.

Spoločník, akcionár	Výška podielu na základnom imaní		Podiel na hlasovacích právach v %	Iný podiel na ostatných položkách VI ako na ZI v %
	Absolútne (v EUR)	V %		
Hasau s.r.o., Radlinského ul. 24, 052 01 Spišská Nová Ves	2 166 000	100	100	0
<b>Spolu</b>	<b>2 166 000</b>	<b>100</b>	<b>100</b>	<b>0</b>

## PROFIL SPOLOČNOSTI

Spoločnosť NOVES okná, a.s. pôsobí na slovenskom trhu už vyše 20 rokov a patrí medzi popredných výrobcov plastových a hliníkových okien, dverí, fasádnych konštrukcií a zimných záhrad.

NOVES okná, a.s. ponúka svojim zákazníkom prémiové výrobky na mieru so špeciálnym dôrazom na pohodlie používateľa a energetickú efektívnosť.

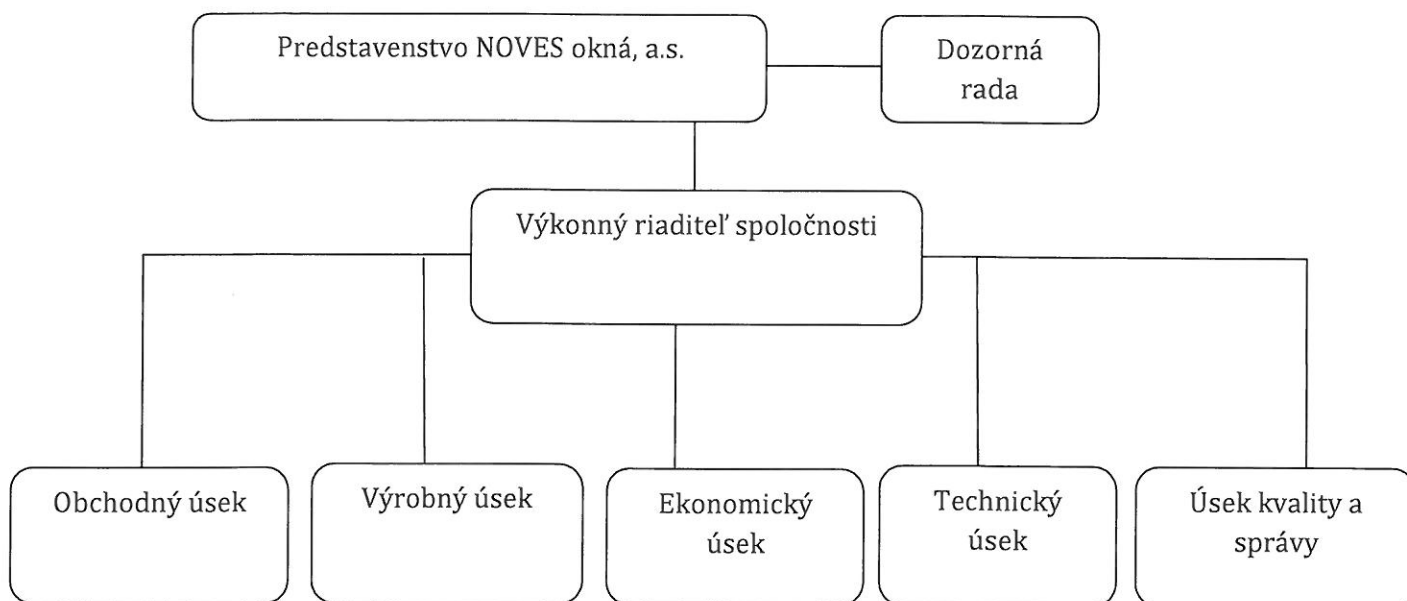
Svoje výrobky ponúka cez distribučnú sieť, pozostávajúcu z interných a externých predajcov a má diverzifikované portfólio zákazníkov v tuzemsku a zahraničí.

## ORGANIZAČNÁ ŠTRUKTÚRA A ZAMESTNANOSŤ

Sídlo spoločnosti je v Spišskej Novej Vsi na Radlinského ulici č. 24, kde má aj hospodárske stredisko.

## ORGANIZAČNÉ USPORIADANIE K 31.12.2015

Organizačná štruktúra spoločnosti v období od 1.1.2015 do 31.12.2015 bola nasledovná:



Spoločnosť nemá žiadne organizačné zložky mimo územia Slovenskej republiky.

## ZAMESTNANOSŤ

Celkový počet zamestnancov k 31.12.2015 bol 140.

Názov položky	Bežné účtovné obdobie	Bezprostredne predchádzajúce účtovné obdobie
Priemerný prepočítaný počet zamestnancov	140	152
Stav zamestnancov ku dňu, ku ktorému sa zostavuje účtovná zvierka, z toho:	140	139
počet vedúcich zamestnancov	5	5

## ORGÁNY SPOLOČNOSTI K 31.12.2015

Najvyšším orgánom je valné zhromaždenie.

### Predstavenstvo:

Ing. Roman Bryndza

predseda predstavenstva od 21.5.2010

Ing. Ivana Suržinová

člen predstavenstva od 25.3.2011

Dozorná rada:

Cyril Vartovník	člen dozornej rady od 29.6.2012
Bc. Iveta Bryndzová	člen dozornej rady od 5.6.2014
Roman Bryndza	člen dozornej rady od 1.4.2015

PREHLAD SPOLOČNOSTÍ S MAJETKOVOU ÚČASŤOU NOVES OKNÁ, A.S.

NOVES okná, a.s. nemala k 31.12.2015 žiaden majetkový podiel v inej spoločnosti.

ĎALŠIE INFORMÁCIE

Spoločnosť v priebehu roka 2015 nevyvíjala žiadnu činnosť v oblasti výskumu a vývoja a teda nemala žiadne výdavky na uvedené činnosti. V sledovanom období spoločnosť neobstarala žiadne vlastné akcie, dočasné listy, dočasné listy ovládajúcej osoby.



# HOSPODÁRENIE SPOLOČNOSTI

## SPRÁVA O VÝSLEDKOH PODNIKATELSKEJ ČINNOSTI A O STAVE MAJETKU SPOLOČNOSTI V ROKU 2015

Spoločnosť NOVES okná, a.s. dosiahla za rok 2015 výsledok hospodárenia po zdanení – zisk 349 487 EUR.

V priebehu roka 2015 sa spoločnosť venovala výrobnéj a obchodnej činnosti v rámci predmetu svojho podnikania. Rovnako ako v predchádzajúcich rokoch spoločnosť NOVES okná, a.s. predávala výrobky na území Slovenska stabilným a zmluvným partnerom.

Na zahraničných trhoch spoločnosť realizovala 54 % svojej produkcie, predovšetkým stabilným partnerom do Belgicka, s ktorými spolupracujeme už niekoľko rokov.

Menší podiel predaja sa realizoval na českom, rakúskom a nemeckom trhu.

Na raste tržieb sa podieľal predovšetkým belgický a slovenský trh, taktiež švajčiarsky a mierne rakúsky trh. V rámci slovenského trhu si spoločnosť udržala predajné pozície v ekonomicky najsilnejšom Bratislavskom kraji a tradične aj v Košickom a Prešovskom kraji. V Žilinskom a Nitrianskom kraji sa podarilo zvýšiť tržby vďaka investičným projektom.

Napriek rastu tržieb sa nenaplnili očakávania na rakúskom trhu, nemeckom trhu a švajčiarskom trhu, ktorý patril v minulosti k najúspešnejším. Hlavnou príčinou je strata obchodných partnerov najmä v dôsledku silnej konkurencie.

Medzi najväčšie projekty, ktoré sa realizovali v roku 2015, patrí projekt výrobnéj haly Johnson Controls (nemecký trh), Základná škola Škultétyho Nitra, Akadémia ozbrojených síl Liptovský Mikuláš, Košické bývanie - Obytný súbor Škultétyho, Fakulta elektrotechniky a informatiky STU Bratislava, Tirrellus – rodinné domy Záhorské sady, projekt obnovy a rekonštrukcie nemocníc pod skupinou Svet zdravia, a.s., resp. Prešovské zdravotníctvo.

## Zjednodušený výkaz ziskov a strát

	2015	2014	Index zmeny
Výnosy z hospodárskej činnosti	10 598 565	9 669 870	1,10
Tržby z predaja tovaru	117 539	21 984	5,35
Tržby z predaja vlastných výrobkov	9 713 460	8 847 624	1,10
Tržby z predaja služieb	553 910	638 240	0,87
Zmeny stavu zásob	35 982	-133 780	-0,27
Náklady na hospodársku činnosť	10 032 756	9 653 406	1,04
Náklady na tovar	81 208	17 356	4,68
Spotreba materiálu, energie, neskladovateľných dodávok	6 572 684	6 084 313	1,08
OP k zásobám	7 271	8 056	0,90
Služby	867 745	886 728	0,98
Osobné náklady	2 079 259	2 071 479	1,00
Dane a poplatky	20 315	21 441	0,95
Odpisy a OP k majetku	237 173	211 042	1,12
OP k pohľadávkam	-10 496	162 700	-0,06
Výsledok hospodárenia z hospodárskej činnosti	565 809	16 464	34,37
Pridaná hodnota	2 891 983	2 377 615	1,22

Na pozitívnom výsledku sa podpísalo z externých faktorov najmä oživenie stavebného trhu, z interných faktorov k výsledku prispel najmä predaj výrobkov s vyššou pridanou hodnotou.

V roku 2014 výsledok hospodárenia negatívne ovplyvnila tvorba opravných položiek predovšetkým k starším a nedobytným pohľadávkam a zníženie odloženej daňovej pohľadávky.

Spoločnosti sa v roku 2015 darilo celkovo lepšie, čo vidieť z celkového obratu. Tržby z predaja vlastných výrobkov stúpili oproti roku 2014 o 10 %. Štruktúra predaja sa zmenila v prospech drahších hliníkových výrobkov, podiel hliníkovej výroby oproti plastovej výrobe sa zvýšil na 30 %, aj v absolútnych hodnotách sa objem predaja hliníkovej výroby zvýšil o cca 1 mil. EUR.

K zlepšeniu celkového výsledku prispela aj plastová výroba, a to vďaka miernemu zvýšeniu priemernej ceny a nárastu objemu výrobkov. Hlavne na konci roka sa veľmi pozitívne prejavil efekt z výroby drahších výrobkov (kvalitnejší profil, farba, bezpečnostné, tónované, protipožiarne sklá).

Tržby za vlastné výkony a tovar	Plasty			Hliníky			Montáž + iné		Spolu		
	2015	2014	koef.	2015	2014	koef.	2015	2014	2015	2014	koef.
Slovenská republika	3 149 119	3 111 415	1,01	1 191 652	889 507	1,34	454 321	615 941	4 795 092	4 616 863	1,04
Česká republika	472 847	701 302	0,67	13 776	48 927	0,28	5	13 133	486 628	763 362	0,64
Belgicko	1 878 680	1 603 285	1,17	1 683 264	1 017 032	1,66	0	0	3 561 944	2 620 317	1,36
Švajčiarsko	749 209	644 904	1,16	16 257	12 166	1,34	0	4 952	765 466	662 022	1,16
Rakúsko	374 941	329 539	1,14	44 353	74 844	0,59	2 461	1 698	421 755	406 081	1,04
Nemecko	151 737	334 328	0,45	1 883	6 611	0,28	35 231	760	188 851	341 699	0,55
Ostatné	134 291	71 058	1,89	30 882	24 690	1,25	0	1 756	165 173	97 504	1,69
Spolu	6 910 824	6 795 831	1,02	2 982 067	2 073 777	1,44	492 018	638 240	10 384 909	9 507 848	1,09
Podiel na celkových tržbách	67%	71%		29%	22%		4%	7%	100 %	100 %	

## PREHLAD MAJETKU A ZDROJOV KRYTIA

Štruktúra majetku je v nasledovnej tabuľke:

		2015	2014	2013
	<b>SPOLU MAJETOK</b>	<b>3 947 622</b>	<b>4 106 902</b>	<b>4 882 793</b>
<b>A.</b>	<b>Neobežný majetok</b>	<b>1 688 489</b>	<b>1 842 736</b>	<b>1 848 167</b>
A.I.	<i>Dlhodobý nehmotný majetok</i>	50 066	47 921	25 005
A.II.	<i>Dlhodobý hmotný majetok</i>	1 638 423	1 794 815	1 814 982
A.III.	<i>Dlhodobý finančný majetok</i>	0,00	0,00	8 180
<b>B.</b>	<b>Obežný majetok</b>	<b>2 252 387</b>	<b>2 256 811</b>	<b>3 022 664</b>
B.I.	<i>Zásoby</i>	791 726	771 980	1 104 423
B.II.	<i>Dlhodobé pohľadávky</i>	422 431	528 360	715 995
B.III.	<i>Krátkodobé pohľadávky</i>	1 026 111	902 414	1 011 272
B.V.	<i>Finančné účty</i>	12 119	54 057	190 974
<b>C.</b>	<b>Časové rozlíšenie</b>	<b>6 746</b>	<b>7 355</b>	<b>11 962</b>

Spoločnosť NOVES okná, a.s. v priebehu roku 2015 investovala do nového kalkulačného a výrobného podnikového informačného systému vyše 41 000 EUR. Okrem toho sa investovalo do obnovy vozového a strojového parku, spolu cca 55 tis. EUR.

Spoločnosť v roku 2015 predala nehnuteľnosť držanú na predaj.

V rámci dlhodobých pohľadávok spoločnosť vykazuje obchodné pohľadávky z titulu dlhodobého zádržného a odloženú daňovú pohľadávku. Pokles nastal z dôvodu umorenia daňových strát predchádzajúcich rokov a obrátenia dočasných rozdielov vyplývajúcich najmä z odpisov a opravných položiek.

V rámci krátkodobých pohľadávok spoločnosť vykazuje predovšetkým pohľadávky z obchodného styku. Svoje výrobky predáva spoločnosť svojim odberateľom s platbou vopred alebo s odloženou splatnosťou, využíva aj zabezpečenie bankovou zárukou od zákazníka.

Štruktúra zdrojov je v nasledovnej tabuľke:

		2015	2014	2013
	<b>SPOLU VLASTNÉ IMANIE A ZÁVÄZKY</b>	<b>3 947 622</b>	<b>4 106 902</b>	<b>4 882 793</b>
<b>A.</b>	<b>Vlastné imanie</b>	<b>643 198</b>	<b>293 711</b>	<b>538 514</b>
A.I.	Základné imanie	2 166 000	2 166 000	2 166 000
A.III.	Ostatné kapitálové fondy	0	473 915	439 381
A.IV.	Zákonné rezervné fondy	222 559	222 559	216 600
A.V.	Ostatné fondy zo zisku	0	32 366	32 365
A.VI.	Oceňovacie rozdiely z precenenia	0	0	0
A.VII.	Výsledok hospodárenia minulých rokov	-2 094 848	-2 321 791	-2 375 415
A.VIII.	Výsledok hospodárenia za účtovné obdobie po zdanení /+-/	349 487	-279 338	59 583
<b>B.</b>	<b>Záväzky</b>	<b>3 304 424</b>	<b>3 813 191</b>	<b>4 343 836</b>
B.I.	Dlhodobé záväzky	116 898	121 325	401 766
B.II.	Dlhodobé rezervy	24 834	24 767	23 047
B.III.	Dlhodobé bankové úvery	383 342	683 338	0
B.IV.	Krátkodobé záväzky	1 575 006	1 838 856	2 068 921
B.V.	Krátkodobé rezervy	48 813	36 756	50 805
B.VI.	Bežné bankové úvery	1 155 531	1 108 149	1 799 297
B.VII.	Krátkodobé finančné výpomoci	0	0	0
<b>C.</b>	<b>Časové rozlíšenie</b>	<b>0</b>	<b>0</b>	<b>443</b>

Z pohľadu štruktúry majetku a zdrojov financovania, časť dlhodobého majetku je financovaná krátkodobými zdrojmi, ide najmä a bankový úver, finančný leasing a záväzky voči dodávateľom. Spoločnosti sa darí zlepšovať štruktúru financovania, pretože sa znížil podiel krátkodobých zdrojov, ktorými sa kryje aj časť dlhodobého majetku.

Podiel krátkodobého majetku a zdrojov krytia dokumentuje nasledovná tabuľka:

	2015	2014	2013
Podiel dlhodobého majetku	53%	58%	53%
Podiel krátkodobého majetku	47%	42%	47%
<i>Spolu</i>	<i>100%</i>	<i>100%</i>	<i>100%</i>
Podiel dlhodobých zdrojov	30%	27%	20%
Podiel krátkodobých zdrojov	70%	73%	80%
<i>Spolu</i>	<i>100%</i>	<i>100%</i>	<i>100%</i>

## PREHLAD JEDNOTLIVÝCH EKONOMICKÝCH UKAZOVATEĽOV

Nasledovná tabuľka dokumentuje vývoj vybraných ukazovateľov:

Ukazovatele rentability	2015	2014	2013	Index	
				2015/2014	2014/2013
Hrubá marža	28,07%	25,42%	24,37%	1,10	1,04
Rentabilita EBITDA	7,70%	2,39%	4,53%	3,22	0,53
Rentabilita EBIT	5,40%	-0,04%	2,30%	-149,61	-0,02
Ukazovatele aktivity	2015	2014	2013	Index	
Doba inkasa krátkodobých pohľadávok z obch. styku	39	34	31	1,15	1,10
Doba úhrady krátkodobých záväzkov z obch. styku	96	80	73	1,20	1,10
Doba obratu zásob	47	41	48	1,15	0,85
Ukazovatele likvidity	2015	2014	2013	Index	
Celková likvidita	0,66	0,58	0,59	1,14	0,98
Pohotová likvidita	0,01	0,02	0,05	0,34	0,40
Ukazovatele zadlženosti	2015	2014	2013	Index	
Podiel dlhu na celkových aktívach	84%	93%	89%	0,90	1,04

Spoločnosť dosiahla lepšie výsledky v oblasti ukazovateľov rentability, dôvodom je významný nárast pridanej hodnoty.

Ukazovatele doby obratu sú počítané ako priemer z mesačných hodnôt, nakoľko vplyvom sezónnosti dochádza k výkyvom v stave zásob, úhradám pohľadávok a záväzkov. Z ukazovateľov doby obratu vyplýva, že sa doby obratu v roku 2015 predĺžili, pozitívne je, že doba úhrady záväzkov sa predĺžila viac ako doba inkasa pohľadávok. Ukazovateľ doby obratu zásob je očistený o vplyv nehnuteľnosti držanej na predaj, ktorá bola vykázaná v zásobách, nepredstavuje však zásoby bežnej prevádzky. Nehnuteľnosť bola predaná v decembri 2015.

Zlepšili sa aj ukazovatele celkovej likvidity a ukazovateľ zadlženosti.

## NÁVRH NA ROZDELENIE VÝSLEDKU HOSPODÁRENIA ZA ROK 2015

Spoločnosť NOVES okná, a.s. dosiahla za rok 2015 výsledok hospodárenia po zdanení – zisk 349 487 EUR. Predstavenstvo spoločnosti navrhuje preúčtovať dosiahnutý výsledok hospodárenia na neuhradenú stratu minulých rokov.



## PODNIKATEĽSKÝ PLÁN NA ROK 2016

Spoločnosť pokračuje v spolupráci s dlhoročnými partnermi predovšetkým na belgickom trhu, ktorý je z hľadiska zahraničného obratu najväčší. Na základe nárastu obratu v roku 2015 o viac ako 35 % predpokladáme nárast obratov aj v roku 2016. Nárast obratov o cca 5 % očakávame aj z dôvodu postavenia dvoch nových showroomov u nášho najväčšieho partnera.

Na našom druhom najväčšom zahraničnom trhu – Švajčiarsko spoločnosť plánuje diverzifikáciu predaja na viacerých zákazníkov, čím chce znížiť riziko a zvýšiť obrat. Obchodné očakávanie spojené s jedným kľúčovým partnerom sa nenaplnilo.

Spoločnosť sa snaží o oživenie spolupráce s nemeckým trhom. Cieľom je orientácia na investorov a koncové projekty s montážou a servisom.

U ostatných trhov sa nepredpokladajú významné zmeny.

Na základe svojich očakávaní spoločnosť plánuje dosiahnuť obrat 11 700 tis. EUR. Predpokladaná EBITDA sa plánuje na úrovni 1 026 tis. EUR.

Spoločnosť plánuje na rok 2016 dosiahnutie výsledku hospodárenia pred zdanením vo výške 738 tis. EUR.

V roku 2016 sa plánujú investície vo výške 347 tis. EUR. Spoločnosť plánuje postaviť novú halu pre plastovú výrobu a lamináciu, ďalej je plánovaná výmena osvetlenia v hale hliníkovej výroby a obnova vozového parku vo výške 82 tis. EUR.

## INÉ DÔLEŽITÉ INFORMÁCIE O SPOLOČNOSTI

### VPLYV ČINNOSTI SPOLOČNOSTI NA ŽIVOTNÉ PROSTREDIE

Prevádzka spoločnosti nevytvára významné riziká pre životné prostredie. Vedenie spoločnosti priebežne kontroluje vplyv činnosti na životné prostredie vo svojich prevádzkach.

### INFORMÁCIE O VÝZNAMNÝCH RIZIKÁCH A NEISTOTÁCH

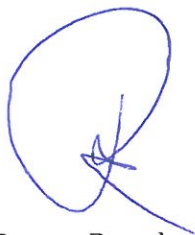
Vo svojom komplexnom programe riadenia rizika sa spoločnosť sústreďuje na nepredvídateľnosť finančných trhov a snaží sa minimalizovať možné negatívne dôsledky na finančnú situáciu spoločnosti. Obchody s použitím zabezpečovacích derivátov realizované neboli. Riziká súvisiace so znížením hodnoty majetku spoločnosť zohľadňuje v tvorbe opravných položiek k majetku. O ostatných rizikách, neistotách nemáme vedomosti.

### VÝZNAMNÉ UDALOSTI PO DÁTUME ÚČTOVNEJ ZÁVIERKY

Po 31.decembri 2015 a do dňa zostavenia výročnej správy nenastali žiadne také udalosti, ktoré by významným spôsobom ovplyvnili aktíva a pasíva spoločnosti.


Za NOVES okná, a.s.

V Spišskej Novej Vsi, dňa 31.3.2016



Ing. Roman Bryndza

predseda predstavenstva



Ing. Ivana Suržinová

člen predstavenstva