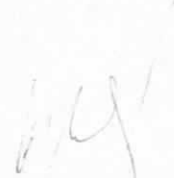


Luxline, spol. s r.o., J.Murgaša 102, 940 64 Nové Zámky je zapísaná v obchodnom registri Okresného súdu Nitra oddiel Sro, vložka číslo 1688/N

IČO: 34128263

# VÝROČNÁ SPRÁVA Luxline, spol. s r.o.

zostavená ku dňu 31.12.2015



Ing. Peter Ölvecký  
konateľ spoločnosti

### **Právny dôvod na zostavenie výročnej správy**

Povinnosť vypracovať výročnú správu spoločnosti za rok 2015 vyplynula podľa § 21 Zákona 431/2002 Z.z. o účtovníctve .

### **I. Informácie o účtovnej jednotke**

Obchodné meno LUXLINE, spol. s r.o.  
 Sídlo J.Murgaša 102, 940 64 Nové Zámky  
 založená dňa 14.09.1995  
 zapísaná do obchodného registra dňa 02.10.1995  
 odd. Sro, vl.č.1688/N

### **Hlavné činnosti spoločnosti**

Veľkoobchod s autožiarovkami a autopríslušenstvom

### **Dátum schválenia účtovnej závierky za predchádzajúce účtovné obdobie**

Účtovná závierka spoločnosti k 31.12.2014, za predchádzajúce účtovné obdobie, bola schválená dňa 02.04.2015.

### **Zoznam členov Štatutárnych orgánov spoločnosti**

<b>Meno a priezvisko</b>	<b>Názov orgánu</b>
Ing., Július Brenkus	konateľ
Ing. Tomáš Hlavička	konateľ
Ing. Peter Ölvecký	konateľ
Ing. Vladimír Palacka	konateľ

### Štruktúra spoločníkov, výška podielu na základnom imaní, hlasovacie práva a podiel na ostaných položkách vlastného imania

Spoločníci	Podiel na základnom imaní		Hlasovacie práva	Podiel na ostatných položkách vlastného imania	
	EUR	%	%	EUR	%
Ing., Július Brenkus	1660	25	25		25
Ing. Tomáš Hlavička	1660	25	25		25
Ing. Peter Ölvecký	1660	25	25		25
Ing. Vladimír Palacka	1660	25	25		25

## II. Genéza a predpoklad budúceho vývoja činnosti spoločnosti

### Vznik

### spoločnosti

LUXLINE spol. s r.o. je slovenskou spoločnosťou založenou v roku 1995 v Nových Zámkoch. Jej hlavným predmetom je veľkoobchodná činnosť s náhradnými dielmi pre automobily osobné aj nákladné, motocykle a iné dopravné prostriedky. Spoločnosť je priamym dovozcom niektorých svetových značiek, a to Osram, Lucas, Elta.

Rok 2015 bol pre obchodné oddelenie významný. Nebolo to iba vo vzťahu k novým produktom, ale aj vo všeobecnej reštrukturalizácii. Významom zmien bolo efektívnejšie pokryť trhy Slovenska a zahraničia. Tým pádom zvýšiť efektivitu práce. Je to základná vec, ktorá sa dá vykonať bez investícií a povedie vzhľadom k vyššej prozákazníckosti aj k zvýšeniu obratu.

Pokračovanie plnenia úloh z roku 2014 bolo hlavným cieľom aj v roku 2015. Produktovú skupinu „Engine Management system“ sme naďalej optimalizovali z hľadiska ceny a typov výrobkov. Prejavilo sa to nárastom obratu v predaji. Podarilo sa nám dostať EMS LUCAS do povedomia našich zákazníkov a našich potenciálnych zákazníkov. Optimalizovali sme skladové zásoby. Dostali sme sa na Slovenský a na zopár zahraničných trhov. EMS má potenciál a stále sa mu treba venovať, pretože je to perspektívna skupina na ekonomický rast.

Po dlhom zvažovaní a príprave sme do predaja zaradili „Windows Regulátory“. Sú to mechanizmy spúšťania okien. Predaj týchto výrobkov má svoje svoje špecifické požiadavky, ako sú nároky na skladové priestory, financie a širokú ponuku typov. Predaj sa pomaly rozbieha a trh ukazuje, že tento typ výrobku by sa mohol stať nosným pilierom nášeho predaja. Tu už ale musí byť obchodná činnosť dovedená do dokonalosti a treba využiť potenciál našich kontaktov, vzťahov a obchodného talentu. Na trhu je viac konkurenčných

značiek WRL, takže musíme značku LUCAS zaradiť do povedomia špecifickej verejnosti. Jednou z podmienok úspechu je okamžitá dostupnosť žiadaného dielu. To súvisí so skladovými zásobami. To si uvedomujeme a neustále pracujeme na zavedení tejto produktovej skupiny.

Do budúcnosti plánujeme rásť. To je základný faktor každej úspešnej firmy akou LUXLINE doteraz bola a stále je. Vedenie sa zaoberá myšlienkou zavedenia predaja filtrov LUCAS ( vzduchové, palivové, peľové... ) a dokonca aj iných predajných značiek, ktoré by nám otvorili dvere do ďalších cenových úrovní a produktových skupín. Snažíme sa byť minimálne o jeden krok dopredu pred konkurenciu v produktoch a minimálne o päť krokov vpred v myšlienkach a plánoch. Lebo každý úspech sa začína myšlienkou. Aj keď doviest' myšlienku do úspešného konca stojí veľa energie ale je to výzva pre celý team spoločnosti LUXLINE.

Firma Luxline je držiteľom certifikátu EN ISO 9001:2008.

Vedenie spoločnosti si plne uvedomuje zodpovednosť, ktorá mu vyplýva zo zavedenia a udržania systému riadenia kvality. Systému manažérstva kvality neznamená zlepšenie výsledkov spoločnosti. Cieľom je zlepšovanie, zdokonaľovanie a udržiavanie existujúceho systému kvality v súlade s požiadavkami normy. Systém riadenia kvality v spoločnosti je udržiavaný podľa našich možností, a podľa vyjadrenia našich odberateľov a externého audítora je dostačujúci. Jednotlivé procesy riadenia sú efektívne, vypracované na základe viacročných skúseností. Systém riadenia kvality našej spoločnosti pomáha neustále sa držať stabilne na trhu a garantuje neustály rast v prostredí konkurencie.

### **Zhodnotenie predchádzajúceho účtovného obdobia**

V účtovnom období roku 2015 na základe hospodárskych výsledkov môžeme konštatovať, že podnikateľský plán na rok 2015 sme čiastočne nespĺnili z dôvodu vypustenia jednej komodity z nášho predajného sortimentu.

### **Údaje o výnosoch**

<b>Produkt</b>	<b>Rok 2015</b>	<b>rok 2014</b>
Tovar	5.189.071	6.362.547
Služby	17.770	33.833
Nájomné	23.033	18.369
Spolu:	5.229.874	6.414.749

### **Údaje o nákladoch**

<b>Produkt</b>	<b>Rok 2015</b>	<b>rok 2014</b>
Náklady za služby	236.966	252.223
Ostatné významné položky z hosp. činnosti	539.044	943.200

Finančné náklady	53.248	54.258
Náklady na obstaranie tovaru	3.945.814	5.077.246

Riadenie spoločnosti tvorí súbor procesov, ktorými sú usmerňované činnosti všetkých zložiek tak, aby smerovali k splneniu politiky a cieľov kvality celej spoločnosti. Každý útvar, na ktoromkoľvek stupni, je riadený zodpovedným vedúcim. Ten riadi celú činnosť zvereného úseku, má právo samostatne rozhodovať v rámci plánu, platných predpisov a príkazu svojho nadriadeného, ukladať úlohy a vydávať príkazy podriadeným zamestnancom, organizovať ich prácu, riadiť, pomáhať im, kontrolovať plnenie daných úloh a príkazov.

Na potreby zákazníkov firma reaguje prostredníctvom procesu utvárania konkurenčnej výhody pomocou takých vlastností produktu, ktoré uspokojia spotrebiteľov a odlišia ho od konkurencie.

### ***Postavenie a stabilita spoločnosti na trhu, predpokladaný vývoj***

Pokračovanie plnenia úloh z roku 2014 bolo hlavným cieľom aj v roku 2015. Produktovú skupinu „Engine Management system“ sme naďalej optimalizovali z hľadiska ceny a typov výrobkov. Prejavilo sa to nárastom obratu v predaji. Podarilo sa nám dostať EMS LUCAS do povedomia našich zákazníkov a našich potenciálnych zákazníkov. Optimalizovali sme skladové zásoby. Dostali sme sa na Slovenský a na zopár zahraničných trhov. EMS má potenciál a stále sa mu treba venovať, pretože je to perspektívna skupina na ekonomický rast.

Základným predpokladom účinného manažovania, a zlepšovania je existencia aktuálneho súboru informácií o stave celého systému manažérstva kvality. Takýto súbor informácií slúži hlavne vedeniu manažmentu k voľbe správnych rozhodnutí pri prijímaní opatrení, a k potvrdeniu, že predchádzajúce rozhodnutia boli správne, primerané a efektívne, zamestnancom ako nástroj motivácie, zákazníkom k vytvoreniu dôvery, že ich voľba ako dodávateľa produktov bola správna, prípadne ako signál k prijatiu určitých opatrení umožňujúce eliminovať riziká, ktoré súvisia s nevyhovujúcou situáciou, a všetkým účastníkom dodavateľsko – odberateľských vzťahov, ako indikátor miery výhodnosti partnerských vzťahov.

Vedenie spoločnosti LUXLINE, spol. s r.o. si plne uvedomuje zodpovednosť, ktorá mu vyplýva zo zavedenia a udržania systému riadenia kvality. Systému manažérstva kvality neznamena zlepšenie výsledkov spoločnosti. Cieľom je zlepšovanie, zdokonaľovanie a udržiavanie existujúceho systému kvality v súlade s požiadavkami normy.

#### **Politika kvality**

- 1.Vedenie spoločnosti sa zaväzuje trvale plniť všetky požiadavky a trvalo zlepšovať efektívnosť svojho SMK, s jasnou špecializáciou na obchodovanie s autožiarovkami a autopríslušenstvom.
- 2.Spokojnosť zákazníka je základným zdrojom prosperity našej organizácie. Všetky činnosti a procesy sú preto orientované na zabezpečenie spokojnosti všetkých zákazníkov.
- 3.Vysokou odbornou spôsobilosťou našich zamestnancov a ich neustálym školením a výcvikom zabezpečíme vysokú kvalitu nami poskytovaných služieb.

4. Zabezpečíme trvale efektívnu komunikáciu so všetkými zákazníkmi s poskytovaním najnovších technických a komerčných informácií v poskytovaných službách.

5. Trvalým budovaním partnerských vzťahov s dodávateľmi, zákazníkmi a náročným výberom používaných produktov budeme poskytovať naše služby na špičkovej technickej úrovni podľa stanovených podmienok.

6. Pri všetkých našich činnostiach budeme uplatňovať procesy, postupy a produkty v súlade s BOZP a environmentálne akceptovateľnými požiadavkami.

Politika kvality je strategický dokument, ktorý stanovuje vedenie spoločnosti ako prostriedok na vedenie firmy smerom k zlepšovaniu svojej činnosti so zreteľom na primeranosť. Pri určovaní politiky kvality, konatelia vychádzali z celkovej stratégie spoločnosti a to obchodnej, technickej a ekonomickej. Pri tvorbe politiky kvality sa vychádzalo z identifikácie potrieb zainteresovaných strán, z analýzy vlastnej schopnosti splniť požiadavky normy. Politika kvality je základ pre tvorbu cieľov kvality. Dôraz kladieme na zrozumiteľnosť a na oboznámenie všetkých pracovníkov s politikou a cieľmi kvality. V ďalších rokoch po zavedení systému manažérstva kvality sa náš cieľ zmenil na udržiavanie tohto cieľa, na zlepšovanie celkovej výkonnosti a spôsobilosti organizácie vzťahom k zákazníkovi, zamestnancom a všetkým zainteresovaným stranám, ktoré sa dostanú do kontaktu s našou spoločnosťou.

### ***Predpoklad výsledku hospodárenia***

Zavedenie systému manažérstva kvality sme považovali za investíciu, nie za náklady. Náklady, ktoré vyplývajú z nekvality sú jednoznačne vyššie ako náklady, ktoré súvisia so zavedením systému manažérstva kvality. Hlavné výhody zavedeného systému zabezpečenia kvality vidíme v šandardizácii všetkých činností firmy, poriadok vo firme, zastupiteľnosť jednotlivých pracovníkov, zavedenie systematických metód práce, vedomie dôležitosti kvality medzi spolupracovníkmi, kvantifikácia kvality do merateľných rozmerov, spätná sledovateľnosť a identifikovateľnosť, zvýšenie dôveryhodnosti firmy a zavedenie základných nástrojov trvalého zlepšovania. Veľký dôraz sme začali klásť na rozšírenie predaja systému riadenia motora. Je to pre nás strategická výrobová skupina z hľadiska budúcnosti. Celá skupina výrobkov obnáša mnoho položiek, čo vyžaduje rozhľad a dôraz na presné skladové zásoby. Z tohto dôvodu sme museli osloviť nových potenciálnych zákazníkov v oblasti distribúcie náhradných dielov. Je zaujímavé, že každý trh z okolitých štátov má svoje špecifiká a to si vyžaduje nestále kopírovať potreby zákazníkov. Musíme byť v neustálom procese zlepšovania, aby sme sa na trhu vedeli naďalej udržať minimálne v takej kvalite ako po ostatné roky.

Na rok 2016 sme si stanovili nasledovné ciele:

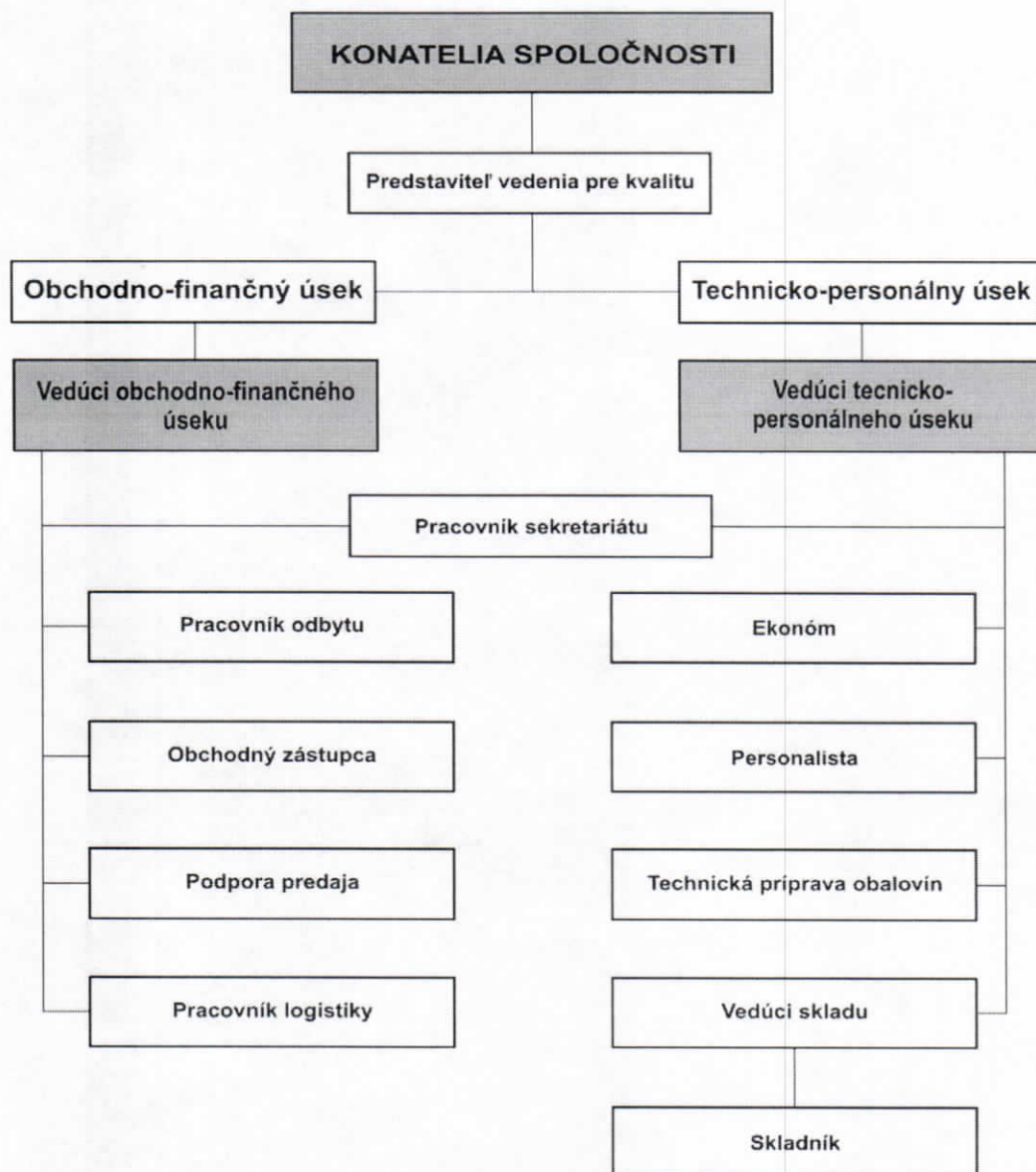
1. Rozšíriť obchodné aktivity, zvýšiť odber tovaru u existujúcich zákazníkov na trhu v PL, HU, SI, BIH a SR o 0,5%

- Termín: do 31.12.2016  
Zodpovednosť: VOFÚ, OZA
2. Udržať stav reklamácií do 0,5% z celkového ročného predaja tovaru  
Termín: do 31.12. 2016  
Zodpovednosť: OZA, POD, PLO
3. Rozšíriť sortiment výrobkov o nový druh :  
– maják LED, LED pracovné svetlo-LUCAS, relé LUCAS, zadné stierače-rozšíriť o nové typy, LED retrofit automobil  
– zabezpečiť logistiku predaja  
Termín: do 31.12. 2016  
Zodpovednosť: OZA, POD, PLO, VOFÚ
4. Zabezpečiť obrat vo výške 5.230.000,- EUR  
Termín: do 31.12.2016  
Zodpovednosť: OZA, POD, VOFÚ
5. Nakupovať a predávať výrobky s riadeným vplyvom na životné prostredie.  
Termín: do 31.12.2016  
Zodpovednosť: PLO, OZA, POD
6. Zabezpečiť novú grafiku na spotrebiteľské batérie, katalogy na výstavu Automechanika Frankfurt, informatívne letáky na nové výrobky  
Termín: do 01.06.2016  
Zodpovednosť: PLO,

#### ***Významné udalosti po dátume účtovnej závierky***

Po skončení účtovného obdobia nenastali v účtovnej jednotke žiadne udalosti osobitného významu.

#### **Organizačná štruktúra spoločnosti**



### Ukazovatele práce a miezd

Ukazovateľ	k 31. 12. 2015	k 31. 12. 2014	
Počet zamestnancov spolu	27	27	
Z toho: Výrobní	15	15	

robotníci THP			
Priemerný počet zamestnancov	26	26	
Mzdové náklady v EUR	303.253	330.388	

### ***Významní dodávateľia***

Hodnotenie dodávateľov je vykonané na 30 dodávateľoch, z toho 25 dodávateľov tovaru a 5 prepravné spoločnosti, ktorí sú pre spoločnosť strategickými partnermi.

Dodávateľia boli hodnotení podľa nasledovných kritérií:

- Ekonomická efektívnosť
- Kvalita dodávok
- Skúsenosti z minulých dodávok
- Dodacie lehoty
- Reklamácie
- Systém kvality dodávateľa
- 

Zoznam hodnotených dodávateľov a ich vyhodnotenie sa nachádza v Hodnotiacej správe ISO 9001:2008 za rok 2015

### ***Iné dôležité informácie***

1. Spoločnosť Luxline, spol. s r.o. má od 01.06.2014 založenú dcérsku spoločnosť
2. Neexistujú podniky, v ktorých je spoločnosť neobmedzene ručiacim spoločníkom
3. Spoločnosť nemá zriadenú organizačnú zložku v zahraničí.
4. Spoločnosť neúčtovala o výdavkoch na vedu a výskum.
5. Spoločnosť neúčtovala o obstarávaní vlastných akcií, dočasných listov, obchodných podielov a akcií, dočasných listov ani o obchodných podieloch ovládajúcej osoby.

### ***Ekonomické ukazovatele a finančná situácia***

Druh majetku	Obstarávacía cena (v tis. EUR)					Oprávky a opravné položky v (tis. EUR)					Zostat. cena (v tis. EUR)	
	PS	Prírastok	Úbytok	Presuny	KS	PS	Úbytok	Prírastok	Presuny	KS	PS	KS
Zriaďovacie náklady												
Aktivované náklady na vývoj												
Softvér	1				1	1				1	0	0
Oceniteľné práva												
Goodwill												
Ostatný dlhodobý nehm. Majetok												
Obstarávaný dlhodobý nehm. Majetok												
Poskytnuté preddavky na dlhodobý nehm. Majetok												
<b>Dlhodobý nehmotný majetok spolu</b>												
Pozemky	198				198						198	198
Stavby	1359				1359	400		67		467	959	892

Samostatné hnutelné veci a súbory hnutelných vecí	443				443	378	46	34		366	65	31
Ostatný dlhodobý hmotný majetok												
Obstaranie hmotných investícií												
Poskytnuté preddavky na dlhodobý hmotný majetok	7				7						7	7
<b>Dlhodobý hmotný majetok spolu</b>	<b>2008</b>				<b>2008</b>	<b>778</b>	<b>46</b>	<b>101</b>		<b>778</b>	<b>778</b>	<b>834</b>

### Údaje o vlastnom imaní

Prehľad zmien vlastného imania v priebehu účtovného obdobia

Položka	Pohyby vlastného imania			
	PS	Prírastok	Úbytok	Konečný stav
<b>Vlastné imanie spolu</b>	2087243			1150942
Základné imanie	6640	-	-	6640
Vlastné akcie a vlastné obchodné podiely	-	-	-	-
Zmena základného imania	-	-	-	-
<b>Kapitálové fondy</b>	-	-	-	-
Emisné ážio	-	-	-	-
Ostatné kapitálové fondy	1240000	-	-	-

Zákonný rezervný fond	-	-	-	-
Oceňovacie rozdiely z precenenia majetku a záväzkov	-	-	-	-
Oceňovacie rozdiely z kapitálových účastí	-	-	-	-
Oceňovacie rozdiely z precenenia pri splynutí a rozdelení	-	-	-	-
<b>Fondy zo zisku</b>	5219	7328	6000	3890
Zákonný rezervný fond	664	-	-	664
Nedeliteľný fond	-	-	-	-
Štatutárne fondy a ostatné fondy	4555	7328	6000	3226
<b>Výsledok hospodárenia minulých rokov</b>	608918	-	4	605
Nerozdelený zisk minulých rokov	605348	6000	230035	829383
Neuhradená strata minulých rokov	-	-	-	-
<b>Výsledok hospodárenia za účtovné obdobie</b>	230035	311027	230035	311027

### **Nerozdelený zisk**

Konatelia firmy Luxline, spol. s r.o. sa na valnom zhromaždení uskutočneného dňa 26.09.2015 rozhodli o preúčtovaní zisku za rok 2015 na nerozdelený zisk vo výške 311.027,05 EUR.

Ostatné ukazovatele sú súčasťou Poznámok k účtovnej závierke k 31.12.2015

Prílohy:

- 1/ správa audítora o overení účtovnej závierky za rok 2015
- 2/ súvaha za rok 2015
- 3/ výkaz ziskov a strát za rok 2015
- 4/ poznámky k účtovnej závierke 2015