

2015

MANUFACTURING+MOUNTING,s.r.o.

[V Ý R O Č N Á S P R Á V A]

OBSAH

1. ZÁKLADNÉ INFORMÁCIE O SPOLOČNOSTI
2. HISTÓRIA A PREDPOKLAD BUDÚCEHO VÝVOJA ČINNOSTI SPOLOČNOSTI
3. ORGANIZAČNÁ ŠTRUKTÚRA SPOLOČNOSTI
4. ZAMESTNANOSŤ V SPOLOČNOSTI
5. VÝZNAMNÍ DODÁVATELIA A ODBERATELIA
6. INÉ VÝZNAMNÉ INFORMÁCIE
7. ANALÝZA STAVU A PROGNÓZY VÝVOJA SPOLOČNOSTI
8. VYBRANÉ EKONOMICKÉ UKAZOVATELE
 - 8.1. Ukazovatele likvidity
 - 8.2. Ukazovatele rentability
 - 8.3. Ukazovatele aktivity
 - 8.4. Ukazovatele zadlženosti
9. ZÁVER
10. SPRÁVA AUDÍTORA O OVERENÍ ÚČTOVNEJ ZÁVIERKY (VRÁTANE ÚČTOVNEJ ZÁVIERKY)
11. SPRÁVA AUDÍTORA O OVERENÍ VÝROČNEJ SPRÁVY SPOLOČNOSTI

1. ZÁKLADNÉ INFORMÁCIE O SPOLOČNOSTI

Obchodné meno:	MANUFACTURING + MOUNTING, s.r.o.
Právna forma:	spoločnosť s ručením obmedzeným
Sídlo:	Hronská Breznica 200, 966 11 Trnavá Hora
IČO:	36645117
IČ DPH:	SK 2022116305
Registrácia:	Zapísaná v Obchodnom registri Okresného súdu Banská Bystrica, oddiel: S r o, vložka č. 11220/S
Kontaktná osoba:	Ing. Otakar Karásek – konateľ Ing. Mária Frol'ová - prokuristka
Základné imanie:	500.000 EUR
Dátum založenia:	04.01.2006
Dátum vzniku:	21.01.2006
Hlavné činnosti:	<ul style="list-style-type: none">- Kúpa tovaru na účely jeho predaja iným prevádzkovateľom živnosti (veľkoobchod) v rozsahu voľnej živnosti- Kúpa tovaru na účely jeho predaja konečnému spotrebiteľovi (maloobchod) v rozsahu voľnej živnosti- Sprostredkovanie obchodu, služieb a výroby v rozsahu voľnej živnosti- Reklamná a propagačná činnosť- Prieskum trhu a verejnej mienky- Výroba strojov a zariadení na balenie, plnenie, etiketovanie a označovanie výrobkov

2. HISTÓRIA A PREDPOKLAD BUDÚCEHO VÝVOJA ČINNOSTI SPOLOČNOSTI

Spoločnosť MANUFACTURING+MOUNTING, s.r.o. bola založená 04. januára 2006 a do obchodného registra bola zapísaná 21. januára 2006 ako dcérska spoločnosť talianskej spoločnosti LORENZ PAN S.P.A zaoberajúcej sa výrobou a dodávkou paletizačnej a baliacej techniky.

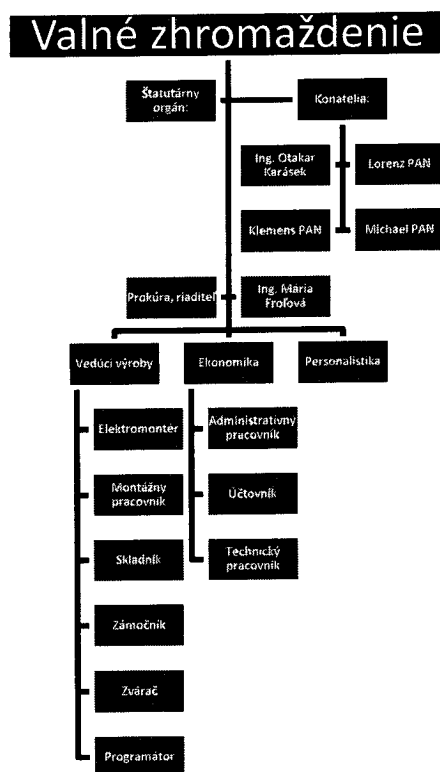
V začiatkoch svojej podnikateľskej činnosti sa spoločnosť MANUFACTURING+MOUNTING, s.r.o. zameriavala na servisnú činnosť, záručný a pozáručný servis paletizačnej a baliacej techniky.

Cieľom spoločnosti bolo vybudovanie dvoch výrobných priestorov. V roku 2009 bola skolaudovaná prvá etapa – Hala A a v roku 2013 sa uviedla do prevádzky aj Hala B.

Výrobná a následne servisná činnosť baliacej a paletizačnej techniky zaberá hlavnú a jedinou náplň firmy. Paletizačné automaty sú dodávané do potravinárskeho priemyslu ale aj iných odvetví (napr. spotrebného či chemického). Špeciálnym produktom sú paletizačné automaty pre hĺbkovo zmrazené produkty do -25 °C. Svoje podnikateľské aktivity spoločnosť rozvíja predovšetkým v zahraničí.

V súčasnej dobe je hlavným cieľom spoločnosti udržanie si pozície na trhu a získanie nových zákaziek. V budúcom roku sa spoločnosť bude snažiť o efektívnejšie vykonávanie komplexných riešení v oblasti automatizácie.

3. ORGANIZAČNÁ ŠTRUKTÚRA SPOLOČNOSTI



4. ZAMESTNANOSŤ V SPOLOČNOSTI

Priemerný prepočítaný počet zamestnancov v roku 2015 bol 47, stav zamestnancov k 31.12.2015 bol 44.

Priemerný prepočítaný počet zamestnancov v roku 2014 bol 49, stav zamestnancov k 31.12.2014 bol 49.

Spoločnosť zamestnáva pracovníkov na pracovných pozíciách:

- Administratívny pracovník, elektromontér, montážny pracovník, programátor, účtovník, skladník, technický pracovník, upratovačka, zámočník, zvarač.

5. VÝZNAMNÍ DODÁVATELIA A ODBERATELIA

Najväčšími odberateľmi sú: Lorenz PAN S.p.a., KLEMME AG, Lorenz Pan WITO

Najvýznamnejší dodávatelia sú: Lorenz PAN S.p.a., Lorenz Pan WITO, Estral S.p.a.

6. INÉ VÝZNAMNÉ INFORMÁCIE

Spoločnosť nie je neobmedzene ručiacim spoločníkom v iných spoločnostiach podľa §56 ods. 5 Obchodného zákonníka.

Spoločnosť sa nezahŕňa do konsolidovanej účtovnej závierky.

Spoločnosť nemá zriadenú organizačnú zložku v zahraničí.

Spoločnosť neúčtovala o nákladoch na činnosti v oblasti výskumu a vývoja.

Spoločnosť neúčtovala o nadobúdaní vlastných akcií, dočasných listov, obchodných podielov a akcií, dočasných listov ani o obchodných podieloch ovládajúcej osoby.

Po skončení účtovného obdobia nenastali žiadne udalosti osobitného významu.

Spoločnosť neobstarala v účtovnom období žiadny dlhodobý majetok na ochranu životného prostredia.

Náklady na ochranu životného prostredia boli vo výške 172 EUR (narábanie s odpadmi).

7. ANALÝZA STAVU A PROGNÓZY VÝVOJA SPOLOČNOSTI

Spoločnosti nie sú známe žiadne významné riziká a neistoty, ktorým by bola spoločnosť vystavená.

Prognóza budúceho vývoja sa naďalej javí ako stabilná. Spoločnosť má uzavreté zmluvy na podnikateľské aktivity nasledujúceho roka. Predpokladá mierny nárast plnenia výsledku hospodárenia.

Neustálym skvalitňovaním a rozširovaním výroby sa chceme zaradiť medzi popredných dodávateľov v tomto segmente na zahraničnom trhu.

Spoločnosť v roku 2015 investovala do nákupu osobného motorového vozidla VW Caddy a Formu – plastový výlisok.

Vybrané údaje súvahy	k 31.12.2015	a	k 31.12.2014:
Spolu majetok netto:	6. 687. 731		8. 104. 871
Z toho – neobežný majetok:	2. 314. 287		2. 454. 871
Z toho – obežný majetok:	4. 366. 539		5. 603. 273

Aktíva spoločnosti výrazne poklesli v roku 2015 oproti roku 2014, čo bolo spôsobené hlavne dobrou platobnou schopnosťou nášho najväčšieho odberateľa.

Spolu vlastné imanie a záväzky:	6. 687. 731		8. 104. 871
Z toho – vlastné imanie:	5. 224. 971		6. 291. 352
Z toho – záväzky:	1. 462. 760		1. 813. 519

Výrazný pokles pasív predstavuje hlavne výrazný pokles záväzkov z obchodného styku.

Vybrané údaje výkazu ziskov a strát k	31.12.2015	a	k 31.12.2014:
Výsledok hospod. z hospodárskej činnosti:	1. 164. 225		1. 021. 644
Výsledok hospod. z finančnej činnosti:	31. 999		31. 610
Výsledok hospod. Pred zdanením:	1. 196. 224		1. 053. 254
Výsledok hospod. Po zdanení:	933. 619		818. 252

Návrh na rozdelenie zisku:

Valné zhromaždenie prerokovalo účtovnú závierku a hospodársky výsledok za účtovné obdobie od 01.01.2015 do 31.12.2015 a prijalo uznesenie, ktorým schvaľuje účtovnú závierku a hospodársky výsledok dňa 22.06.2016

Valné zhromaždenie prerokovalo rozdelenie zisku a prijalo uznesenie, ktorým schvaľuje, že dosiahnutý zisk vo výške 933.619,27 EUR sa nerozdeľuje a preúčtuje sa na účet nerozdeleného zisku minulých rokov.

8. VYBRANÉ EKONOMICKÉ UKAZOVATELE

8.1. Ukazovatele likvidity

Ukazovatele likvidity charakterizujú platobnú schopnosť spoločnosti, porovnávajú k rovnakému termínu obežný majetok – jednotlivé zložky – s krátkodobými záväzkami. Platí, že čím je koeficient väčší, tým je väčšia pravdepodobnosť bezproblémového splácania krátkodobých záväzkov, na druhej strane môže tiež poukazovať na neproduktívne využívanie peňažných prostriedkov – udržiavanie vysokého stavu voľných peňažných prostriedkov, ktoré znižujú rentabilitu.

Pohotová likvidita – I. stupeň

Podiel najlikvidnejších aktív na krátkodobých záväzkoch spoločnosti. Považuje sa za zabezpečenú, keď na jedno € krátkodobých záväzkov – krátkodobé záväzky + krátkodobé bankové úvery a výpomoci – pripadá aspoň 0,20 € najlikvidnejších prostriedkov – finančný majetok.

Bežná likvidita – II. stupeň

V danom okamihu vyjadruje schopnosť kryť krátkodobé záväzky likvidnejšími obežnými aktívami. Vypočíta sa ako podiel obežných aktív bez zásob a krátkodobých záväzkov. V záujme zachovania likvidity spoločnosti by sa hodnota ukazovateľa pohotovej likvidity mala pohybovať v intervale od 1 – 1,5.

Celková likvidita – III. stupeň

Ukazuje, koľkokrát pokrývajú obežné aktíva krátkodobé záväzky. Je citlivá na štruktúru zásob a ich správne oceňovanie vzhľadom na ich predajnosť a na štruktúru pohľadávok vzhľadom na ich splácanie v lehote alebo nedobytnosť. Za odporúčané hodnoty sa považujú tie, ktoré sú v intervale 2 – 2,5.

Spoločnosť MANUFACTURING + MOUNTING, s.r.o. dosiahla v jednotlivých obdobiach nasledujúce hodnoty uvedených ukazovateľov:

Obdobie	I. stupeň	II. stupeň	III. stupeň
2013	0,13	2,19	2,92
2014	0,12	2,26	3,24
2015	0,56	1,92	3,05

8.2. Ukazovatele rentability

Ukazovatele rentability charakterizujú vzťah medzi výsledkami hospodárenia a vloženými či viazanými finančnými prostriedkami. Konfrontujú výsledok podnikateľskej činnosti – rôzne vyjadrenia zisku, najčastejšie čistý zisk – s objemom vloženého kapitálu alebo objemom podnikateľskej činnosti.

Rentabilita celkového kapitálu – aktív – RCK

Vyjadruje zhodnotenie celkového vloženého kapitálu a meria produkčnú silu kapitálu spoločnosti. Predstavuje podiel zisku na celkových aktívach spoločnosti.

Rentabilita vlastného kapitálu – RVK

Vyjadruje celkovú výnosnosť vlastných zdrojov a aj ich zhodnotenie v použiteľnom zisku. Predstavuje podiel zisku na vlastnom imaní podniku.

Rentabilita tržieb – RT

Vyjadruje hodnotu zisku, ktorý pripadá na 1€ tržieb a meria ako účinne využije spoločnosť všetky svoje prostriedky – kapitál, personál, budovy, stroje – na vytvorenie hodnôt, s ktorými sa uchádza o priazeň trhu. Nepriamo teda vyjadruje zhodnotenie spotrebovaných výrobných činiteľov.

Spoločnosť MANUFACTURING + MOUNTING, s.r.o. dosiahla v jednotlivých obdobiach nasledujúce hodnoty uvedených ukazovateľov:

Obdobie	RCK	RVK	RT
2013	0,16	0,21	0,26
2014	0,11	0,13	0,22
2015	0,14	0,18	0,15

8.3. Ukazovatele aktivity

Ukazovatele aktivity vyjadrujú a kvantifikujú efektívnosť hospodárenia s majetkom spoločnosti prostredníctvom zhodnotenia vložených prostriedkov, a to podľa rýchlosti obratu.

Doba obratu celkových zásob

Ukazovateľ vypovedá o tom, koľko dní trvá jedna obrátka zásob.

Priemerná doba inkasa pohľadávok

Ukazovateľ vyjadruje priemernú dobu inkasa pohľadávok v dňoch. Je porovnaním dĺžky času, ktorý uplynul od vzniku pohľadávok po jej úhradu, čím umožňuje charakterizovať a hodnotiť pozíciu subjektu voči jeho dlžníkom.

Vypočíta sa ako podiel pohľadávok a priemerných denných tržieb. Dobu obratu pohľadávok je vhodné porovnať s platobnými podmienkami, za ktorých spoločnosť fakturuje svoj obrat.

Spoločnosť MANUFACTURING + MOUNTING, s.r.o. dosiahla v jednotlivých obdobiach nasledujúce hodnoty uvedených ukazovateľov:

Obdobie	Doba obratu zásob	Doba inkasa pohľadávky	
2013	94,13	277	
2014	146	326,6	
2015	98	117	

8.4. Ukazovatele zadlženosti

Ukazovatele vyjadrujú a kvalifikujú rozsah použitia cudzieho a vlastného kapitálu na financovanie potrieb. Tento podiel môže výrazne ovplyvniť dosahovanú rentabilitu, najmä rentabilitu vlastného kapitálu.

Celková zadlženosť aktív

Vyjadruje štruktúru finančných zdrojov, ktorá udáva, v akej výške je majetok spoločnosti krytý cudzími zdrojmi. V prípade, že sa tento podiel dlhodobo zvyšuje ide o závislosť na cudzích zdrojoch, čo je signálom nestability.

Ukazovateľ vypočítame ako podiel cudzích zdrojov na celkovom kapitále spoločnosti. Hodnota ukazovateľa by mala byť menšia ako 0,5. Záleží na konkrétnej situácii, v akej sa spoločnosť nachádza, hlavne od odvetvia v akom podniká.

Obdobie	2013	2014	2015
Celková zadlženosť	0,22	0,23	0,22

9. Záver

Na základe dosiahnutých výsledkov je možné konštatovať, že spoločnosť si udržiava pozitívny trend v budovaní svojej ekonomickej stability. Dosahované výsledky ako aj vytýčené ciele sú predpokladom ďalšieho napredovania.


Pre rok 2016 si spoločnosť stanovila za cieľ zvýšiť svoje tržby a zisk s porovnaním roka 2015 o 10%.

V Hronskej Breznici, dňa 22.06.2016

Predkladá prokurista a konateľ spoločnosti:

Ing. Mária Frol'ová

Prokurista


.....
(prokurista)

Ing. Otakar Karásek

konateľ


.....

Československej armády 24, 974 01 Banská Bystrica, Slovakia
tel.: +421 48 470 15 13
fax: +421 48 470 15 23
e-mail: monarex@monarex.sk
www.monarex.sk

SPRÁVA NEZÁVISLÉHO AUDÍTORA ZA ROK 2015

MANUFACTURING + MOUNTING, S.R.O.



SPRÁVA NEZÁVISLÉHO AUDÍTORA
pre členov vedenia a spoločníkov
MANUFACTURING + MOUNTING, s.r.o.

Uskutočnili sme audit priloženej účtovnej závierky spoločnosti MANUFACTURING + MOUNTING, s.r.o., ktorá obsahuje súvahu k 31. decembru 2015, výkaz ziskov a strát za rok končiaci k uvedenému dátumu a poznámky, ktoré obsahujú súhrn významných účtovných zásad a účtovných metód a ďalšie vysvetľujúce informácie.

Zodpovednosť vedenia spoločnosti za účtovnú závierku

Vedenie spoločnosti je zodpovedné za zostavenie tejto účtovnej závierky, ktorá poskytuje pravdivý a verný obraz v súlade so zákonom o účtovníctve č. 431/2002 Z. z. v znení neskorších predpisov (ďalej len „zákon o účtovníctve“) a za interné kontroly, ktoré vedenie spoločnosti považuje za potrebné pre zostavenie účtovnej závierky, ktorá neobsahuje významné nesprávnosti, či už v dôsledku podvodu alebo chyby.

Zodpovednosť audítora

Našou zodpovednosťou je vyjadriť stanovisko na túto účtovnú závierku na základe nášho auditu. Audit sme vykonali v súlade s medzinárodnými audítorskými štandardmi. Podľa týchto štandardov máme dodržiavať etické požiadavky, naplánovať a vykonať audit tak, aby sme získali primerané uistenie, že účtovná závierka neobsahuje významné nesprávnosti.

Súčasťou auditu je uskutočnenie postupov na získanie audítorských dôkazov o sumách a údajoch vykázaných v účtovnej závierke. Zvolené postupy závisia od úsudku audítora, vrátane posúdenia rizík významnej nesprávnosti v účtovnej závierke, či už v dôsledku podvodu alebo chyby. Pri posudzovaní tohto rizika audítor berie do úvahy interné kontroly relevantné na zostavenie účtovnej závierky účtovnej jednotky, ktorá poskytuje pravdivý a verný obraz, aby mohol navrhnúť audítorské postupy vhodné za daných okolností, nie však na účely vyjadrenia stanoviska k účinnosti interných kontrol účtovnej jednotky. Audit ďalej zahŕňa vyhodnotenie vhodnosti použitých účtovných zásad a účtovných metód ako aj primeranosti účtovných odhadov, ktoré urobilo vedenie spoločnosti, ako aj vyhodnotenie celkovej prezentácie účtovnej závierky.

Sme presvedčení, že audítorské dôkazy, ktoré sme získali, poskytujú dostatočný a vhodný základ pre náš názor.

Názor

Podľa nášho názoru účtovná závierka poskytuje vo všetkých významných súvislostiach pravdivý a verný obraz finančnej situácie spoločnosti MANUFACTURING + MOUNTING, s.r.o. k 31. decembru 2015 a výsledku jej hospodárenia za rok končiaci k uvedenému dátumu v súlade so zákonom o účtovníctve.

Banská Bystrica, 22. marca 2016

MONAREX audit consulting, s.r.o.
ČSA 24
974 01 Banská Bystrica
Obchodný register Banská Bystrica
Oddiel Sro, vložka číslo 3701/S
licencia SKAu 263



Ing. Ladislav Pompura, Ph.D.
zodpovedný audítor
licencia SKAu 818



Ozna- čenie a	STRANA AKTÍV b	Číslo riadku c	Bežné účtovné obdobie		Bezprostredne predchádzajúce účtovné obdobie	
			1	Brutto - časť 1	Netto 2	Netto 3
				Korekcia - časť 2		
	SPOLU MAJETOK r. 02 + r. 33 + r. 74	01		8 3 1 7 4 7 3	6 6 8 7 7 3 1	
				1 6 2 9 7 4 2		8 1 0 4 8 7 1
A.	Neobežný majetok r. 03 + r. 11 + r. 21	02		3 9 4 4 0 2 9	2 3 1 4 2 8 7	
				1 6 2 9 7 4 2		2 4 5 4 8 7 1
A.I.	Dlhodobý nehmotný majetok súčet (r. 04 až r. 10)	03		5 2 8 8	7 1 7	
				4 5 7 1		2 0 3 9
A.I.1.	Aktivované náklady na vývoj (012) - /072, 091A/	04				
2.	Softvér (013) - /073, 091A/	05		5 2 8 8	7 1 7	
				4 5 7 1		2 0 3 9
3.	Ocenené práva (014) - /074, 091A/	06				
4.	Goodwill (015) - /075, 091A/	07				
5.	Ostatný dlhodobý nehmotný majetok (019, 01X) - /079, 07X, 091A/	08				
6.	Obstarávaný dlhodobý nehmotný majetok (041) - /093/	09				
7.	Poskytnuté preddavky na dlhodobý nehmotný majetok (051) - /095A/	10				
A.II.	Dlhodobý hmotný majetok súčet (r. 12 až r. 20)	11		3 9 3 8 7 4 1	2 3 1 3 5 7 0	
				1 6 2 5 1 7 1		2 4 5 2 8 3 2
A.II.1.	Pozemky (031) - /092A/	12		2 2 4 4 9 6	2 2 4 4 9 6	
						2 2 4 4 9 6
2.	Stavby (021) - /081, 092A/	13		2 7 2 5 4 1 8	1 9 9 7 3 2 0	
				7 2 8 0 9 8		2 1 3 3 5 9 3
3.	Samostatné hnuteľné veci a súbory hnuteľných vecí (022) - /082, 092A/	14		9 8 8 8 2 7	9 1 7 5 4	
				8 9 7 0 7 3		9 4 7 4 3



Označenie a	STRANA AKTÍV b	Číslo riadku c	Bežné účtovné obdobie		Bezprostredne predchádzajúce účtovné obdobie	
			1	Brutto - časť 1	Netto 2	Netto 3
				Korekcia - časť 2		
4.	Pestovateľské celky trvalých porastov (025) - /085, 092A/	15				
5.	Základné stádo a ťažné zvieratá (026) - /086, 092A/	16				
6.	Ostatný dlhodobý hmotný majetok (029, 02X, 032) - /089, 08X, 092A/	17				
7.	Obstarávaný dlhodobý hmotný majetok (042) - /094/	18				
8.	Poskytnuté preddavky na dlhodobý hmotný majetok (052) - /095A/	19				
9.	Opravná položka k nadobudnutému majetku (+/- 097) +/- 098	20				
A.III.	Dlhodobý finančný majetok súčet (r. 22 až r. 32)	21				
A.III.1.	Podielové cenné papiere a podiely v prepojených účtovných jednotkách (061A, 062A, 063A) - /096A/	22				
2.	Podielové cenné papiere a podiely s podielovou účasťou okrem v prepojených účtovných jednotkách (062A) - /096A/	23				
3.	Ostatné realizovateľné cenné papiere a podiely (063A) - /096A/	24				
4.	Pôžičky prepojeným účtovným jednotkám (066A) - /096A/	25				
5.	Pôžičky v rámci podielovej účasti okrem prepojeným účtovným jednotkám (066A) - /096A/	26				
6.	Ostatné pôžičky (067A) - /096A/	27				
7.	Dlhové cenné papiere a ostatný dlhodobý finančný majetok (065A, 069A, 06XA) - /096A/	28				



Označenie a	STRANA AKTÍV b	Číslo riadku c	Bežné účtovné obdobie		Bezprostredne predchádzajúce účtovné obdobie	
			1	Brutto - časť 1	Netto 2	Netto 3
				Korekcia - časť 2		
8.	Pôžičky a ostatný dlhodobý finančný majetok so zostatkovou dobou splatnosti najviac jeden rok (066A, 067A, 069A, 06XA) - /096A/	29				
9.	Účty v bankách s dobou viazanosti dlhšou ako jeden rok (22XA)	30				
10.	Obstarávaný dlhodobý finančný majetok (043) - /096A/	31				
11.	Poskytnuté preddávky na dlhodobý finančný majetok (053) - /095A/	32				
B.	Obežný majetok r. 34 + r. 41 + r. 53 + r. 66 + r. 71	33	4 3 6 6 5 3 9	4 3 6 6 5 3 9	5 6 0 3 2 7 3	
B.I.	Zásoby súčet (r. 35 až r. 40)	34	1 6 2 4 5 9 6	1 6 2 4 5 9 6	1 6 6 6 4 7 1	
B.I.1.	Materiál (112, 119, 11X) - /191, 19X/	35	3 3 0 5 0 0	3 3 0 5 0 0	3 8 6 4 5 9	
2.	Nedokončená výroba a polotovary vlastnej výroby (121, 122, 12X) - /192, 193, 19X/	36	1 0 0 4 2 1 8	1 0 0 4 2 1 8	8 7 8 9 1 6	
3.	Výrobky (123) - /194/	37	2 8 9 4 7 2	2 8 9 4 7 2	3 9 9 6 0 7	
4.	Zvieratá (124) - /195/	38				
5.	Tovar (132, 133, 13X, 139) - /196, 19X/	39	4 0 6	4 0 6	1 4 8 9	
6.	Poskytnuté preddávky na zásoby (314A) - /391A/	40				
B.II.	Dlhodobé pohľadávky súčet (r. 42 + r. 46 až r. 52)	41				
B.II.1.	Pohľadávky z obchodného styku súčet (r. 43 až r. 45)	42				



Označenie a	STRANA AKTÍV b	Číslo riadku c	Bežné účtovné obdobie		Bezprostredne predchádzajúce účtovné obdobie
			1	2	3
			Brutto - časť 1	Netto	Netto
			Korekcia - časť 2		
1.a.	Pohľadávky z obchodného styku voči prepojeným účtovným jednotkám (311A, 312A, 313A, 314A, 315A, 31XA) - /391A/	43			
1.b.	Pohľadávky z obchodného styku v rámci podielovej účasti okrem pohľadávok voči prepojeným účtovným jednotkám (311A, 312A, 313A, 314A, 315A, 31XA) - /391A/	44			
1.c.	Ostatné pohľadávky z obchodného styku (311A, 312A, 313A, 314A, 315A, 31XA) - /391A/	45			
2.	Čistá hodnota zákazky (316A)	46			
3.	Ostatné pohľadávky voči prepojeným účtovným jednotkám (351A) - /391A/	47			
4.	Ostatné pohľadávky v rámci podielovej účasti okrem pohľadávok voči prepojeným účtovným jednotkám (351A) - /391A/	48			
5.	Pohľadávky voči spoločníkom, členom a združeniu (354A, 355A, 358A, 35XA) - /391A/	49			
6.	Pohľadávky z derivátových operácií (373A, 376A)	50			
7.	Iné pohľadávky (335A, 336A, 33XA, 371A, 374A, 375A, 378A) - /391A/	51			
8.	Odložená daňová pohľadávka (481A)	52			
B.III.	Krátkodobé pohľadávky súčet (r. 54 + r. 58 až r. 65)	53	19 370 16	19 370 16	
					3 721 157
B.III.1.	Pohľadávky z obchodného styku súčet (r. 55 až r. 57)	54	10 119 31	10 119 31	
					2 715 238
1.a.	Pohľadávky z obchodného styku voči prepojeným účtovným jednotkám (311A, 312A, 313A, 314A, 315A, 31XA) - /391A/	55			
1.b.	Pohľadávky z obchodného styku v rámci podielovej účasti okrem pohľadávok voči prepojeným účtovným jednotkám (311A, 312A, 313A, 314A, 315A, 31XA) - /391A/	56			



Označenie a	STRANA AKTÍV b	Číslo riadku c	Bežné účtovné obdobie		Bezprostredne predchádzajúce účtovné obdobie	
			1	Brutto - časť 1	Netto 2	Netto 3
				Korekcia - časť 2		
1.c.	Ostatné pohľadávky z obchodného styku (311A, 312A, 313A, 314A, 315A, 31XA) - /391A/	57	1 0 1 1 9 3 1	1 0 1 1 9 3 1	2 7 1 5 2 3 8	
2.	Čistá hodnota zákazky (316A)	58				
3.	Ostatné pohľadávky voči prepojeným účtovným jednotkám (351A) - /391A/	59				
4.	Ostatné pohľadávky v rámci podielovej účasti okrem pohľadávok voči prepojeným účtovným jednotkám (351A) - /391A/	60	9 0 0 0 0 0	9 0 0 0 0 0		
5.	Pohľadávky voči spoločníkom, členom a združeniu (354A, 355A, 358A, 35XA, 398A) - /391A/	61				
6.	Sociálne poistenie (336A) - /391A/	62				
7.	Daňové pohľadávky a dotácie (341, 342, 343, 345, 346, 347) - /391A/	63	1 4 4 1 3	1 4 4 1 3	1 0 1 3 0 3	
8.	Pohľadávky z derivátových operácií (373A, 376A)	64				
9.	Iné pohľadávky (335A, 33XA, 371A, 374A, 375A, 378A) - /391A/	65	1 0 6 7 2	1 0 6 7 2	9 0 4 6 1 6	
B.IV.	Krátkodobý finančný majetok súčet (r. 67 až r. 70)	66				
B.IV.1.	Krátkodobý finančný majetok v prepojených účtovných jednotkách (251A, 253A, 256A, 257A, 25XA) - /291A, 29XA/	67				
2.	Krátkodobý finančný majetok bez krátkodobého finančného majetku v prepojených účtovných jednotkách (251A, 253A, 256A, 257A, 25XA) - /291A, 29XA/	68				
3.	Vlastné akcie a vlastné obchodné podiely (252)	69				
4.	Obstarávaný krátkodobý finančný majetok (259, 314A) - /291A/	70				



Ozna- čenie a	STRANA AKTÍV b	Číslo riadku c	Bežné účtovné obdobie		Bezprostredne predchádzajúce účtovné obdobie	
			1	Brutto - časť 1	Netto 2	Netto 3
				Korekcia - časť 2		
B.V.	Finančné účty r. 72 + r. 73	71	8 0 4 9 2 7	8 0 4 9 2 7	2 1 5 6 4 5	
B.V.1.	Peniaze (211, 213, 21X)	72	2 4 0 6 1	2 4 0 6 1	1 4 4 2 4	
2.	Účty v bankách (221A, 22X, +/- 261)	73	7 8 0 8 6 6	7 8 0 8 6 6	2 0 1 2 2 1	
C.	Časové rozlíšenie súčet (r. 75 až r. 78)	74	6 9 0 5	6 9 0 5	4 6 7 2 7	
C.1.	Náklady budúcich období dlhodobé (381A, 382A)	75				
2.	Náklady budúcich období krátkodobé (381A, 382A)	76	6 9 0 5	6 9 0 5	6 2 2 7	
3.	Príjmy budúcich období dlhodobé (385A)	77				
4.	Príjmy budúcich období krátkodobé (385A)	78			4 0 5 0 0	
Ozna- čenie a	STRANA PASÍV b	Číslo riadku c	Bežné účtovné obdobie 4		Bezprostredne predchádzajúce účtovné obdobie 5	
	SPOLU VLASTNÉ IMANIE A ZÁVÄZKY r. 80 + r. 101 + r. 141	79	6 6 8 7 7 3 1	8 1 0 4 8 7 1		
A.	Vlastné imanie r. 81 + r. 85 + r. 86 + r. 87 + r. 90 + r. 93 + r. 97 + r. 100	80	5 2 2 4 9 7 1	6 2 9 1 3 5 2		
A.I.	Základné imanie súčet (r. 82 až r. 84)	81	5 0 0 0 0 0	5 0 0 0 0 0		
A.I.1.	Základné imanie (411 alebo +/- 491)	82	5 0 0 0 0 0	5 0 0 0 0 0		
2.	Zmena základného imania +/- 419	83				
3.	Pohľadávky za upísané vlastné imanie (/-353)	84				
A.II.	Emissné ážlo (412)	85				
A.III.	Ostatné kapitálové fondy (413)	86				
A.IV.	Zákonné rezervné fondy r. 88 + r. 89	87	5 0 0 0 0	5 0 0 0 0		
A.IV.1.	Zákonný rezervný fond a nedeliteľný fond (417A, 418, 421A, 422)	88	5 0 0 0 0	5 0 0 0 0		
2.	Rezervný fond na vlastné akcie a vlastné podieľy (417A, 421A)	89				



Označenie a	STRANA PASÍV b	Číslo riadku c	Bežné účtovné obdobie 4	Bezprostredne predchádzajúce účtovné obdobie 5
A.V.	Ostatné fondy zo zisku r. 91 + r. 92	90		
A.V.1.	Štatutárne fondy (423, 42X)	91		
2.	Ostatné fondy (427, 42X)	92		
A.VI.	Oceňovacie rozdiely z precenenia súčet (r. 94 až r. 96)	93		
A.VI.1.	Oceňovacie rozdiely z precenenia majetku a záväzkov (+/- 414)	94		
2.	Oceňovacie rozdiely z kapitálových účastí (+/- 415)	95		
3.	Oceňovacie rozdiely z precenenia pri zlúčení, splnutí a rozdelení (+/- 416)	96		
A.VII.	Výsledok hospodárenia minulých rokov r. 98 + r. 99	97	3 7 4 1 3 5 2	4 9 2 3 1 0 0
A.VII.1.	Nerozdelený zisk minulých rokov (428)	98	3 7 4 1 3 5 2	4 9 2 3 1 0 0
2.	Neuhradená strata minulých rokov (-/429)	99		
A.VIII.	Výsledok hospodárenia za účtovné obdobie po zdanení +/- r. 01 - (r. 81 + r. 85 + r. 86 + r. 87 + r. 90 + r. 93 + r. 97 + r. 101 + r. 141)	100	9 3 3 6 1 9	8 1 8 2 5 2
B.	Závazky r. 102 + r. 118 + r. 121 + r. 122 + r. 136 + r. 139 + r. 140	101	1 4 6 2 7 6 0	1 8 1 3 5 1 9
B.I.	Dlhodobé záväzky súčet (r. 103 + r. 107 až r. 117)	102	2 6 1 4 7	2 2 0 7 4
B.I.1.	Dlhodobé záväzky z obchodného styku súčet (r. 104 až r. 106)	103	5 6	
1.a.	Závazky z obchodného styku voči prepojeným účtovným jednotkám (321A, 475A, 476A)	104		
1.b.	Závazky z obchodného styku v rámci podielovej účasti okrem záväzkov voči prepojeným účtovným jednotkám (321A, 475A, 476A)	105		
1.c.	Ostatné záväzky z obchodného styku (321A, 475A, 476A)	106	5 6	
2.	Čistá hodnota zákazky (316A)	107		
3.	Ostatné záväzky voči prepojeným účtovným jednotkám (471A, 47XA)	108		
4.	Ostatné záväzky v rámci podielovej účasti okrem záväzkov voči prepojeným účtovným jednotkám (471A, 47XA)	109		
5.	Ostatné dlhodobé záväzky (479A, 47XA)	110		
6.	Dlhodobé prijaté preddavky (475A)	111		
7.	Dlhodobé zmenky na úhradu (478A)	112		
8.	Vydané dlhopisy (473A/-/255A)	113		
9.	Závazky zo sociálneho fondu (472)	114	2 6 0 9 1	2 2 0 7 4
10.	Iné dlhodobé záväzky (336A, 372A, 474A, 47XA)	115		
11.	Dlhodobé záväzky z derivátových operácií (373A, 377A)	116		
12.	Odložený daňový záväzok (481A)	117		



Označenie a	STRANA PASÍV b	Číslo riadku c	Bežné účtovné obdobie 4	Bezprostredne predchádzajúce účtovné obdobie 5
B.II.	Dlhodobé rezervy r. 119 + r. 120	118		
B.II.1.	Zákonné rezervy (451A)	119		
2.	Ostatné rezervy (459A, 45XA)	120		
B.III.	Dlhodobé bankové úvery (461A, 46XA)	121		
B.IV.	Krátkodobé záväzky súčet (r. 123 + r. 127 až r. 135)	122	1 4 2 7 4 6 6	1 7 6 0 4 8 5
B.IV.1.	Záväzky z obchodného styku súčet (r. 124 až r. 126)	123	1 3 0 4 0 0 3	1 6 5 6 2 9 9
1.a.	Záväzky z obchodného styku voči prepojeným účtovným jednotkám (321A, 322A, 324A, 325A, 326A, 32XA, 475A, 476A, 478A, 47XA)	124		
1.b.	Záväzky z obchodného styku v rámci podielovej účasti okrem záväzkov voči prepojeným účtovným jednotkám (321A, 322A, 324A, 325A, 326A, 32XA, 475A, 476A, 478A, 47XA)	125		
1.c.	Ostatné záväzky z obchodného styku (321A, 322A, 324A, 325A, 326A, 32XA, 475A, 476A, 478A, 47XA)	126	1 3 0 4 0 0 3	1 6 5 6 2 9 9
2.	Čistá hodnota zákazky (316A)	127		
3.	Ostatné záväzky voči prepojeným účtovným jednotkám (361A, 36XA, 471A, 47XA)	128		
4.	Ostatné záväzky v rámci podielovej účasti okrem záväzkov voči prepojeným účtovným jednotkám (361A, 36XA, 471A, 47XA)	129		
5.	Záväzky voči spoločníkom a združeniu (364, 365, 366, 367, 368, 398A, 478A, 479A)	130		
6.	Záväzky voči zamestnancom (331, 333, 33X, 479A)	131	5 2 5 9 2	5 7 0 1 3
7.	Záväzky zo sociálneho poistenia (336A)	132	3 3 4 8 0	3 7 1 4 9
8.	Daňové záväzky a dotácie (341, 342, 343, 345, 346, 347, 34X)	133	3 7 3 9 1	1 0 0 2 4
9.	Záväzky z derivátových operácií (373A, 377A)	134		
10.	Iné záväzky (372A, 379A, 474A, 475A, 479A, 47XA)	135		
B.V.	Krátkodobé rezervy r. 137 + r. 138	136	9 1 4 7	4 0 5 3
B.V.1.	Zákonné rezervy (323A, 451A)	137	6 2 9 7	4 0 5 3
2.	Ostatné rezervy (323A, 32X, 459A, 45XA)	138	2 8 5 0	
B.VI.	Bežné bankové úvery (221A, 231, 232, 23X, 461A, 46XA)	139		3 3 4 7
B.VII.	Krátkodobé finančné výpomoci (241, 249, 24X, 473A, I-255A)	140		2 3 5 6 0
C.	Časové rozlíšenie súčet (r. 142 až r. 145)	141		
C.1.	Výdavky budúcich období dlhodobé (383A)	142		
2.	Výdavky budúcich období krátkodobé (383A)	143		
3.	Výnosy budúcich období dlhodobé (384A)	144		
4.	Výnosy budúcich období krátkodobé (384A)	145		



Ozna- čenie a	Text b	Číslo riadku c	Skutočnosť	
			bežné účtovné obdobie	bezprostredne predchádzajúce účtovné obdobie
			1	2
*	Čistý obrat (časť účt. tr. 6 podľa zákona)	01	6 0 5 5 6 1 0	3 6 4 8 6 1 8
**	Výnosy z hospodárskej činnosti spolu súčet (r. 03 až r. 09)	02	6 0 9 2 5 3 6	4 1 5 8 5 1 7
I.	Tržby z predaja tovaru (604, 607)	03	1 0 8 5 0	6 6 9 0
II.	Tržby z predaja vlastných výrobkov (601)	04	4 2 4 4 7 2 4	1 7 5 2 6 6 0
III.	Tržby z predaja služieb (602, 606)	05	1 8 0 0 0 3 6	1 8 8 9 2 6 8
IV.	Zmeny stavu vnútroorganizačných zásob (+/-) (účtová skupina 61)	06	2 0 6 6 0	1 1 9 6 6 6
V.	Aktivácia (účtová skupina 62)	07		3 3 8 2 0 5
VI.	Tržby z predaja dlhodobého nehmotného majetku, dlhodobého hmotného majetku a materiálu (641, 642)	08		
VII.	Ostatné výnosy z hospodárskej činnosti (644, 645, 646, 648, 655, 657)	09	1 6 2 6 6	5 2 0 2 8
**	Náklady na hospodársku činnosť spolu r. 11 + r. 12 + r. 13 + r. 14 + r. 15 + r. 20 + r. 21 + r. 24 + r. 25 + r. 26	10	4 9 2 8 3 1 1	3 1 3 6 8 7 3
A.	Náklady vynaložené na obstaranie predaného tovaru (504, 507)	11	6 2 7 6	5 1 8 6
B.	Spotreba materiálu, energie a ostatných neskladovateľných dodávok (501, 502, 503)	12	2 8 9 7 4 9 4	1 1 7 8 2 0 8
C.	Opravné položky k zásobám (+/-) (505)	13		
D.	Služby (účtová skupina 51)	14	4 5 4 4 7 3	3 7 0 6 6 5
E.	Osobné náklady (r. 16 až r. 19)	15	1 3 7 0 4 0 6	1 3 5 1 4 1 3
E.1.	Mzdové náklady (521, 522)	16	1 0 0 7 8 3 9	9 8 9 9 2 3
2.	Odmeny členom orgánov spoločnosti a družstva (523)	17		
3.	Náklady na sociálne poistenie (524, 525, 526)	18	3 4 5 3 3 1	3 4 1 8 0 0
4.	Sociálne náklady (527, 528)	19	1 7 2 3 6	1 9 6 9 0
F.	Dane a poplatky (účtová skupina 53)	20	3 6 0 0	3 1 8 1
G.	Odpisy a opravné položky k dlhodobému nehmotnému majetku a dlhodobému hmotnému majetku (r. 22 + r. 23)	21	1 7 0 0 8 4	1 7 1 6 2 0
G.1.	Odpisy dlhodobého nehmotného majetku a dlhodobého hmotného majetku (551)	22	1 7 0 0 8 4	1 7 1 6 2 0
2.	Opravné položky k dlhodobému nehmotnému majetku a dlhodobému hmotnému majetku (+/-) (553)	23		
H.	Zostatková cena predaného dlhodobého majetku a predaného materiálu (541, 542)	24		
I.	Opravné položky k pohľadávkam (+/-) (547)	25		
J.	Ostatné náklady na hospodársku činnosť (543, 544, 545, 546, 548, 549, 555, 557)	26	2 5 9 7 8	5 6 6 0 0
***	Výsledok hospodárenia z hospodárskej činnosti (+/-) (r. 02 - r. 10)	27	1 1 6 4 2 2 5	1 0 2 1 6 4 4



Označenie a	Text b	Číslo riadku c	Skutočnosť	
			bežné účtovné obdobie 1	bezprostredne predchádzajúce účtovné obdobie 2
*	Pridaná hodnota (r. 03 + r. 04 + r. 05 + r. 06 + r. 07) - (r. 11 + r. 12 + r. 13 + r. 14)	28	2 7 1 8 0 2 7	2 5 5 2 4 3 0
**	Výnosy z finančnej činnosti spolu r. 30 + r. 31 + r. 35 + r. 39 + r. 42 + r. 43 + r. 44	29	4 0 8 9 6	4 0 8 3 4
VIII.	Tržby z predaja cenných papierov a podielov (661)	30		
IX.	Výnosy z dlhodobého finančného majetku súčet (r. 32 až r. 34)	31		
IX.1.	Výnosy z cenných papierov a podielov od prepojených účtovných jednotiek (665A)	32		
2.	Výnosy z cenných papierov a podielov v podielovej účasti okrem výnosov prepojených účtovných jednotiek (665A)	33		
3.	Ostatné výnosy z cenných papierov a podielov (665A)	34		
X.	Výnosy z krátkodobého finančného majetku súčet (r. 36 až r. 38)	35		
X.1.	Výnosy z krátkodobého finančného majetku od prepojených účtovných jednotiek (666A)	36		
2.	Výnosy z krátkodobého finančného majetku v podielovej účasti okrem výnosov prepojených účtovných jednotiek (666A)	37		
3.	Ostatné výnosy z krátkodobého finančného majetku (666A)	38		
XI.	Výnosové úroky (r. 40 + r. 41)	39	4 0 8 9 6	4 0 8 3 4
XI.1.	Výnosové úroky od prepojených účtovných jednotiek (662A)	40		
2.	Ostatné výnosové úroky (662A)	41	4 0 8 9 6	4 0 8 3 4
XII.	Kurzové zisky (663)	42		
XIII.	Výnosy z precenenia cenných papierov a výnosy z derivátových operácií (664, 667)	43		
XIV.	Ostatné výnosy z finančnej činnosti (668)	44		
**	Náklady na finančnú činnosť spolu r. 46 + r. 47 + r. 48 + r. 49 + r. 52 + r. 53 + r. 54	45	8 8 9 7	9 2 2 4
K.	Predané cenné papiere a podiely (561)	46		
L.	Náklady na krátkodobý finančný majetok (566)	47		
M.	Opravné položky k finančnému majetku (+/-) (565)	48		
N.	Nákladové úroky (r. 50 + r. 51)	49	1 4	
N.1.	Nákladové úroky pre prepojené účtovné jednotky (562A)	50		
2.	Ostatné nákladové úroky (562A)	51	1 4	
O.	Kurzové straty (563)	52		
P.	Náklady na precenenie cenných papierov a náklady na derivátové operácie (564, 567)	53		
Q.	Ostatné náklady na finančnú činnosť (568, 569)	54	8 8 8 3	9 2 2 4



Ozna- čenie a	Text b	Číslo riadku c	Skutočnosť	
			bežné účtovné obdobie 1	bezprostredne predchádzajúce účtovné obdobie 2
***	Výsledok hospodárenia z finančnej činnosti (+/-) (r. 29 - r. 45)	55	3 1 9 9 9	3 1 6 1 0
****	Výsledok hospodárenia za účtovné obdobie pred zdanením (+/-) (r. 27 + r. 55)	56	1 1 9 6 2 2 4	1 0 5 3 2 5 4
R.	Daň z príjmov (r. 58 + r. 59)	57	2 6 2 6 0 5	2 3 5 0 0 2
R.1.	Daň z príjmov splatná (591, 595)	58	2 6 2 6 0 5	2 3 5 0 0 2
2.	Daň z príjmov odložená (+/-) (592)	59		
S.	Prevod podielov na výsledku hospodárenia spoločníkom (+/- 596)	60		
****	Výsledok hospodárenia za účtovné obdobie po zdanení (+/-) (r. 56 - r. 57 - r. 60)	61	9 3 3 6 1 9	8 1 8 2 5 2

MANUFACTURING+MOUNTING, s.r.o**A. INFORMÁCIE O ÚČTOVNEJ JEDNOTKE****1. Názov a sídlo právnickej osoby:**

MANUFACTURING+MOUNTING, s.r.o., Hronská Breznica 200, 966 11 Trnavá Hora

ZALOŽENIE SPOLOČNOSTI

Spoločnosť MANUFACTURING+MOUNTING, s. r. o (ďalej len Spoločnosť), bola založená 04. januára 2006 a do obchodného registra bola zapísaná 21. januára 2006 (Obchodný register Okresného súdu Banská Bystrica, oddiel Sro, vložka 11220/S).

2. Hlavnými činnosťami spoločnosti sú:

- Kúpa tovaru na účely jeho predaja iným prevádzkovateľom živnosti (veľkoobchod) v rozsahu voľnej živnosti
- Kúpa tovaru na účely jeho predaja konečnému spotrebiteľovi (maloobchod) v rozsahu voľnej živnosti
- Sprostredkovanie obchodu, služieb a výroby v rozsahu voľnej živnosti
- Reklamná a propagačná činnosť
- Prieskum trhu a verejnej mienky
- Výroba strojov a zariadení na balenie, plnenie, etiketovanie a označovanie výrobkov

3. Počet zamestnancov

Údaje o počte zamestnancov za bežné účtovné obdobie a bezprostredne predchádzajúce účtovné obdobie sú uvedené v nasledujúcom prehľade:

	2015	2014
Priemerný prepočítaný počet zamestnancov	47	49
Počet zamestnancov ku dňu, ku ktorému sa zostavuje účtovná závierka, z toho:	44	49
počet vedúcich zamestnancov	1	2

4. Údaje o neobmedzenom ručení

Spoločnosť nie je neobmedzene ručiacim spoločníkom v iných spoločnostiach podľa § 56 ods. 5 Obchodného zákonníka.

5. Právny dôvod na zostavenie účtovnej závierky

Účtovná závierka Spoločnosti k 31. decembru 2015 je zostavená ako riadna účtovná závierka podľa § 17 ods. 6 zákona NR SR č. 431/2002 Z. z. o účtovníctve za účtovné obdobie od 1. januára 2015 do 31. decembra 2015.

6. Dátum schválenia účtovnej závierky za predchádzajúce účtovné obdobie

Účtovná závierka Spoločnosti k 31. decembru 2014, za predchádzajúce účtovné obdobie, bola schválená valným zhromaždením Spoločnosti 10. apríla 2015.

7. Zverejnenie účtovnej závierky za predchádzajúce účtovné obdobie

Účtovná závierka Spoločnosti k 31. decembru 2014 spolu so správou audítora o overení účtovnej závierky k 31. decembru 2014 a výročnou správou a dodatkom správy audítora o overení súladu výročnej správy s účtovnou závierkou bola uložená do registra účtovných závierok 29. júna 2015 .

B. INFORMÁCIE O ORGÁNOCH ÚČTOVNEJ JEDNOTKY

Konatelia Ing. Otakar Karásek
 Lorenz Pan
 Klemens Pan
 Michael Pan

Prokurista Ing. Mária Froľová

MANUFACTURING+MOUNTING, s.r.o**C. INFORMÁCIE O SPOLOČNÍKOVCH ÚČTOVNEJ JEDNOTKY**

Štruktúra spoločníkov k 31. decembru 2015 je takáto: Základné imanie je v plnej výške splatené a zapísané v obchodnom registri.

Spoločník, akcionár	Výška podielu na základnom imaní		Podiel na hlasovacích právach	Iný podiel na ostatných položkách VI ako na ZI
	absolútne	v %	v %	v %
a	b	c	d	e
LORENZ PAN S.P.A.	500 000	100	100	-
Spolu	500 000	100	100	-

D. INFORMÁCIE O KONSOLIDOVANOM CELKU

Spoločnosť sa nezahŕňa do konsolidovanej účtovnej zvierky.

E. INFORMÁCIE O ÚČTOVNÝCH ZÁSADÁCH A ÚČTOVNÝCH METÓDACH**(a) Východiská pre zostavenie účtovnej zvierky**

Účtovná zvierka bola zostavená za predpokladu, že Spoločnosť bude nepretržite pokračovať vo svojej činnosti (going concern).

Účtovné metódy a všeobecné účtovné zásady boli účtovnou jednotkou konzistentne aplikované.

V účtovnom období 2015 Spoločnosť nevykonala žiadne opravy významných chýb minulých účtovných období.

(b) Dlhodobý nehmotný majetok a dlhodobý hmotný majetok

Dlhodobý majetok nakupovaný sa oceňuje obstarávacou cenou, ktorá zahŕňa cenu obstarania a náklady súvisiace s obstaraním (clo, prepravu, montáž, poistné a pod.).

Súčasťou obstarávacej ceny dlhodobého hmotného majetku nie sú úroky z cudzích zdrojov ani realizované kurzové rozdiely, ktoré vznikli do momentu uvedenia dlhodobého majetku do používania.

Súčasťou obstarávacej ceny dlhodobého nehmotného majetku nie sú úroky z cudzích zdrojov, ktoré vznikli do momentu zaradenia dlhodobého nehmotného majetku do používania.

Dlhodobý majetok vytvorený vlastnou činnosťou sa oceňuje vlastnými nákladmi. Vlastnými nákladmi sú všetky priame náklady vynaložené na výrobu alebo inú činnosť a nepriame náklady, ktoré sa vzťahujú na výrobu alebo inú činnosť.

Náklady na výskum sa neaktivujú, účtujú sa do nákladov účtovného obdobia, v ktorom vznikli. Náklady na vývoj sa účtujú do obdobia, v ktorom vznikli, ale tie náklady na vývoj, ktoré sa vzťahujú na jasne definovaný výrobok alebo proces, pri ktorých je možné preukázať technickú realizovateľnosť a možnosť predaja a spoločnosť má dostatočné zdroje na dokončenie projektu, jeho predaj alebo na vnútorné využitie jeho výsledkov, sa aktivujú, a to vo výške, ktorá je pravdepodobná, že sa získa späť z budúcich ekonomických úžitkov.

Aktivované náklady na vývoj sa odpisujú počas maximálne 5 rokov, a to v tých účtovných obdobiach, v ktorých sa očakáva predaj produktu alebo využívanie procesu. Ak sa zníži ich hodnota, odpisujú sa na sumu, ktorá je pravdepodobná, že sa získa späť z budúcich ekonomických úžitkov.

Odpisy dlhodobého nehmotného majetku sú stanovené vychádzajúc z predpokladanej doby jeho používania a predpokladaného priebehu jeho opotrebenia. Odpisovať sa začína v mesiaci zaradenia dlhodobého majetku do používania. Drobný dlhodobý nehmotný majetok, ktorého obstarávací cena (resp. vlastné náklady) je 2 400 EUR a nižšia, sa odpisuje jednorazovo pri uvedení do používania. Predpokladaná doba používania, metóda odpisovania a odpisová sadzba sú uvedené v nasledujúcej tabuľke:

MANUFACTURING+MOUNTING, s.r.o

	Predpokladaná doba používania v rokoch	Metóda odpisovania	Ročná odpisová sadzba v %
Softvér	4	lineárna	25

Odpisy dlhodobého hmotného majetku sú stanovené vychádzajúc z predpokladanej doby jeho používania a predpokladaného priebehu jeho opotrebenia. Odpisovať sa začína v mesiaci zaradenia do používania. Drobný dlhodobý hmotný majetok, ktorého obstarávacía cena (resp. vlastné náklady) je 1 700 EUR a nižšia, sa odpisuje jednorazovo pri uvedení do používania. Pozemky sa neodpisujú. Predpokladaná doba používania, metóda odpisovania a odpisová sadzba sú uvedené v nasledujúcej tabuľke:

	Predpokladaná doba používania v rokoch	Metóda odpisovania	Ročná odpisová sadzba v %
Stavby	20	lineárna	5
Stroje, prístroje a zariadenia	4 až 12	lineárna	8,33 až 25
Dopravné prostriedky	4	lineárna	25
Drobný dlhodobý hmotný majetok	rôzna	jednorazový odpis	100

Odpisový plán účtovných odpisov nehmotného a hmotného majetku vychádzal z toho, že vzal za základ spôsob odpisovania podľa daňových odpisov. Odpisové sadzby pre účtovné a daňové odpisy dlhodobého nehmotného a hmotného majetku sa rovnajú.

(c) Cenné papiere a podiely

Účtovná jednotka v priebehu účtovného obdobia neúčtovala o cenných papieroch a podieloch.

(d) Zásoby

Zásoby sa oceňujú obstarávacou cenou (nakupované zásoby) alebo vlastnými nákladmi (zásoby vytvorené vlastnou činnosťou).

Obstarávacía cena zahŕňa cenu zásob a náklady súvisiace s obstaraním (clo, prepravu, poistné, provízie, skonto a pod.). Úroky z cudzích zdrojov nie sú súčasťou obstarávacej ceny. Nakupované zásoby sa oceňujú váženým aritmetickým priemerom z obstarávacích cien.

Vlastné náklady zahŕňajú priame náklady (priamy materiál, priame mzdy a ostatné priame náklady) a časť nepriamych nákladov bezprostredne súvisiacich s vytvorením zásob vlastnou činnosťou (výrobná réžia). Výrobná réžia sa do vlastných nákladov zahŕňa v závislosti od stupňa rozpracovanosti týchto zásob. Správna réžia a odbytové náklady nie sú súčasťou vlastných nákladov. Súčasťou vlastných nákladov nie sú úroky z cudzích zdrojov.

Zníženie hodnoty zásob sa zohľadňuje vytvorením opravnej položky.

Pri nákupe drobných zásob napr. kancelárske, čistiace potreby, účtovná jednotka účtovala priamo do nákladov – spotreba. Obstaranie a úbytok zásob bol účtovaný spôsobom B. Dlhodobý hmotný majetok obstaraný kúpou bol ocenený obstarávacou cenou a sledovaný na účte 501 009 v celkovej hodnote 727,63 EUR, ale ani jeden kus neprevyšil čiastku 1.700 EUR a do nákladov sa dostal jednorazovo pri jeho kúpe.

Obstaranie a úbytok zásob bol účtovaný spôsobom A. Pri vyskladnení zásob sa používal vážený aritmetický priemer z obstarávacích cien, aktualizovaný mesačne.

(e) Zákazková výroba

Účtovná jednotka v priebehu účtovného obdobia neúčtovala o zákazkovej výrobe.

(f) Zákazková výstavba nehnuteľnosti

Účtovná jednotka v priebehu účtovného obdobia neúčtovala o zákazkovej výstavbe nehnuteľnosti.

(g) Pohľadávky

Pohľadávky pri ich vzniku sa oceňujú ich menovitou hodnotou; postúpené pohľadávky a pohľadávky nadobudnuté vkladom do základného imania sa oceňujú obstarávacou cenou vrátane nákladov súvisiacich s obstaraním. Toto ocenenie sa znižuje o pochybné a nevymožiteľné pohľadávky.

MANUFACTURING+MOUNTING, s.r.o

- (h) **Peňažné prostriedky a ceniny**
Peňažné prostriedky a ceniny sa oceňujú ich menovitou hodnotou. Zníženie ich hodnoty sa vyjadruje opravnou položkou.
- (i) **Náklady budúcich období a príjmy budúcich období**
Náklady budúcich období a príjmy budúcich období sa vykazujú vo výške, ktorá je potrebná na dodržanie zásady vecnej a časovej súvislosti s účtovným obdobím.
- (j) **Rezervy**
Rezervy sú záväzky s neurčitým časovým vymedzením alebo výškou; tvoria sa na krytie známych rizík alebo strát z podnikania. Oceňujú sa v očakávanej výške záväzku.
- (k) **Záväzky**
Záväzky pri ich vzniku sa oceňujú menovitou hodnotou. Záväzky pri ich prevzatí sa oceňujú obstarávacou cenou. Ak sa pri inventarizácii zistí, že suma záväzkov je iná ako ich výška v účtovníctve, uvedú sa záväzky v účtovníctve a v účtovnej závierke v tomto zistenom ocenení.
- (l) **Odložené dane**
Odložené dane (odložená daňová pohľadávka a odložený daňový záväzok) sa vzťahujú na:
a) dočasné rozdiely medzi účtovnou hodnotou majetku a účtovnou hodnotou záväzkov vykázanou v súvahe a ich daňovou základňou,
b) možnosť umorovať daňovú stratu v budúcnosti, ktorou sa rozumie možnosť odpočítať daňovú stratu od základu dane v budúcnosti,
c) možnosť previesť nevyužitú daňovú odpočty a iné daňové nároky do budúcich období.
d)
- (m) **Výdavky budúcich období a výnosy budúcich období**
Výdavky budúcich období a výnosy budúcich období sa vykazujú vo výške, ktorá je potrebná na dodržanie zásady vecnej a časovej súvislosti s účtovným obdobím.
- (n) **Emisné kvóty**
Účtovná jednotka v priebehu účtovného obdobia neúčtovala o emisných kvótach.
- (o) **Dotácie zo štátneho rozpočtu**
Účtovná jednotka v priebehu účtovného obdobia neúčtovala o dotáciách zo štátneho rozpočtu.
- (p) **Prenájom (lízing)**
Účtovná jednotka v priebehu účtovného obdobia neúčtovala o prenájme.
- (q) **Deriváty**
Účtovná jednotka v priebehu účtovného obdobia neúčtovala o derivátoch.
- (r) **Majetok a záväzky zabezpečené derivátmi**
Účtovná jednotka v priebehu účtovného obdobia neúčtovala o majetku a záväzkoch zabezpečených derivátmi.
- (s) **Cudzia mena**
Majetok a záväzky vyjadrené v cudzej mene sa ku dňu uskutočnenia účtovného prípadu prepočítavajú na menu euro referenčným výmenným kurzom určeným a vyhláseným Európskou centrálnou bankou alebo Národnou bankou Slovenska v deň predchádzajúci dňu uskutočnenia účtovného prípadu.
Na ocenenie prírastku cudzej meny nakúpenej za euro sa použije kurz, za ktorý bola táto cudzia mena nakúpená.
Na úbytok rovnakej cudzej meny v hotovosti alebo z devízového účtu sa na prepočet cudzej meny na eurá použije referenčný výmenný kurz určený a vyhlásený Európskou centrálnou bankou alebo Národnou bankou Slovenska v deň predchádzajúci dňu uskutočnenia účtovného prípadu.
Majetok a záväzky vyjadrené v cudzej mene (okrem prijatých a poskytnutých preddavkov) sa ku dňu, ku ktorému sa zostavuje účtovná závierka, prepočítavajú na menu euro referenčným výmenným kurzom určeným a vyhláseným Európskou centrálnou bankou alebo Národnou bankou Slovenska v deň, ku ktorému sa zostavuje účtovná závierka, a účtujú sa s vplyvom na výsledok hospodárenia.
Prijaté a poskytnuté preddávky v cudzej mene prostredníctvom účtu vedeného v tejto cudzej mene sa prepočítavajú na menu euro referenčným výmenným kurzom určeným a vyhláseným Európskou centrálnou bankou alebo Národnou bankou Slovenska v deň predchádzajúci dňu uskutočnenia účtovného prípadu. Ku dňu, ku ktorému sa zostavuje účtovná závierka, sa už neprepočítavajú.
Prijaté a poskytnuté preddávky v cudzej mene na účet zriadený v eurách a z účtu zriadeného v eurách sa prepočítavajú na menu euro kurzom, za ktorý boli tieto hodnoty nakúpené alebo predané.
- (t) **Výnosy**
Tržby za vlastné výkony a tovar neobsahujú daň z pridanej hodnoty. Sú tiež znížené o zľavy a zrážky (rabaty, bonusy, skontá, dobropisy a pod.), bez ohľadu na to, či zákazník mal vopred na zľavu nárok, alebo či ide o dodatočne uznanú zľavu.

MANUFACTURING+MOUNTING, s.r.o

F. INFORMÁCIE O ÚDAJOCH NA STRANE AKTÍV SÚVAHY

1. Dlhodobý nehmotný majetok a dlhodobý hmotný majetok

Prehľad o pohybe dlhodobého nehmotného majetku a dlhodobého hmotného majetku od 1. januára 2015 do 31. decembra 2015 a za porovnateľné obdobie od 1. januára 2014 do 31. decembra 2014 je uvedený v tabuľkách. Spoločnosť v roku 2015 obstarala osobný automobil WV Caddy v obstarávacej sume 19.000 EUR a Formu – plastový výlisok v obstarávacej sume 10.500 EUR.

Spoločnosť nemá zriadené žiadne záložné právo a ani obmedzené právo nakladať s dlhodobým nehmotným a hmotným majetkom.

Dlhodobý hmotný a nehmotný majetok je poistený pre prípad škôd v poisťovni HDI Versicherung a Kooperativa a.s.

Dlhodobý nehmotný majetok a	Bežné účtovné obdobie							
	Aktivo-vané náklady na vývoj b	Softvér c	Oceni-ateľné práva d	Goodwill e	Ostat-ný DNM f	Obsta-rávaný DNM g	Poskytnuté preddavky na DNM h	Spolu i
Prvotné ocenenie								
Stav na začiatku účtovného obdobia		5 288						5 288
Prírastky								
Úbytky								
Presuny								
Stav na konci účtovného obdobia		5 288						5 288
Oprávky								
Stav na začiatku účtovného obdobia		3 249						3 249
Prírastky		1 322						1 322
Úbytky								
Presuny								
Stav na konci účtovného obdobia		4 571						4 571
Opravné položky								
Stav na začiatku účtovného obdobia								
Prírastky								
Úbytky								
Presuny								
Stav na konci účtovného obdobia								
Zostatková hodnota								
Stav na začiatku účtovného obdobia		2 039						2 039
Stav na konci účtovného obdobia		717						717

MANUFACTURING+MOUNTING, s.r.o

Dlhodobý nehmotný majetok	Bezprostredne predchádzajúce účtovné obdobie							
	Aktivo-vané náklady na vývoj	Softvér	Oceni-teľné práva	Goodwill	Ostat-ný DNM	Obsta-rávaný DNM	Poskytnuté preddavky na DNM	Spolu
a	b	c	d	e	f	g	h	i
Prvotné ocenenie								
Stav na začiatku účtovného obdobia		5 288						5 288
Prírastky								
Úbytky								
Presuny								
Stav na konci účtovného obdobia		5 288						5 288
Oprávky								
Stav na začiatku účtovného obdobia		1 927						1 927
Prírastky		1 322						1 322
Úbytky								
Presuny								
Stav na konci účtovného obdobia		3 249						3 249
Opravné položky								
Stav na začiatku účtovného obdobia								
Prírastky								
Úbytky								
Presuny								
Stav na konci účtovného obdobia								
Zostatková hodnota								
Stav na začiatku účtovného obdobia		3 361						3 361
Stav na konci účtovného obdobia		2 039						2 039

MANUFACTURING+MOUNTING, s.r.o

Dlhodobý hmotný majetok	Bežné účtovné obdobie								
	Pozemky	Stavby	Samos- tateľné hnuteľ- né veci a súbory hnuteľ- ných vecí	Pestova- tel'ské celky trvalých porastov	Základné stádo a ťažné zvieratá	Os-tatný DHM	Ob- stará- vaný DHM	Poskyt- nuté pred- davky na DHM	Spolu
a	b	c	d	e	f	g	h	i	j
Prvotné ocenenie									
Stav na začiatku účtovného obdobia	224 496	2 725 418	959 327						3 909 241
Prírastky			29 500				29 500	8 275	67 275
Úbytky							29 500	8 275	37 775
Presuny									
Stav na konci účtovného obdobia	224 496	2 725 418	988 827						3 938 741
Oprávky									
Stav na začiatku účtovného obdobia		591 824	864 584						1 456 408
Prírastky		136 274	32 489						168 763
Úbytky									
Presuny									
Stav na konci účtovného obdobia		728 098	897 073						1 625 171
Opravné položky									
Stav na začiatku účtovného obdobia									
Prírastky									
Úbytky									
Presuny									
Stav na konci účtovného obdobia									
Zostatková hodnota									
Stav na začiatku účtovného obdobia	224 496	2 133 593	94 743						2 452 832
Stav na konci účtovného obdobia	224 496	1 997 320	91 754						2 313 570

MANUFACTURING+MOUNTING, s.r.o

Dlhodobý hmotný majetok	Bezprostredne predchádzajúce účtovné obdobie								
	Pozemky	Stavby	Samos- tateľné hnuteľ- né veci a súbory hnuteľ- ných vecí	Pestova- teľské celky trvalých porastov	Základné stádo a ťažné zvieratá	Os- tatný DHM	Ob- stará- vaný DHM	Poskyt- nuté pred- davky na DHM	Spolu
a	b	c	d	e	f	g	h	i	j
Prvotné ocenenie									
Stav na začiatku účtovného obdobia	224 496	2 723 840	927 914						3 876 250
Prírastky		1 578	31 413				32 989		65 980
Úbytky							32 989		32 989
Presuny									
Stav na konci účtovného obdobia	224 496	2 725 418	959 327						3 909 241
Oprávky									
Stav na začiatku účtovného obdobia		455 551	830 559						1 286 110
Prírastky		136 273	34 025						170 298
Úbytky									
Presuny									
Stav na konci účtovného obdobia		591 824	864 584						1 456 408
Opravné položky									
Stav na začiatku účtovného obdobia									
Prírastky									
Úbytky									
Presuny									
Stav na konci účtovného obdobia									
Zostatková hodnota									
Stav na začiatku účtovného obdobia	224 496	2 268 289	97 355						2 590 140
Stav na konci účtovného obdobia	224 496	2 133 593	94 743						2 452 832

2. Zásoby

Zníženie úžitkovej hodnoty zásob v priebehu účtovného obdobia nenastalo a neboli tvorené žiadne opravné položky.

MANUFACTURING+MOUNTING, s.r.o

3. Pohľadávky

Veková štruktúra pohľadávok za bežné účtovné obdobie je uvedená v nasledujúcom prehľade:

Pohľadávky k 31.12.2015	V lehote splatnosti	Po lehote splatnosti	Pohľadávky spolu
a	b	c	d
Dlhodobé pohľadávky			
Pohľadávky z obchodného styku	0	0	0
Pohľadávky voči dcérskej účtovnej jednotke a materskej účtovnej jednotke	0	0	0
Ostatné pohľadávky v rámci konsolidovaného celku	0	0	0
Pohľadávky voči spoločníkom, členom a združeníu	0	0	0
Iné pohľadávky	0	0	0
Dlhodobé pohľadávky spolu	0	0	0
Krátkodobé pohľadávky			
Pohľadávky z obchodného styku	220 877	791 054	1 011 931
Pohľadávky voči dcérskej účtovnej jednotke a materskej účtovnej jednotke	0	0	0
Pohľadávky voči prepojeným osobám	0	900 000	900 000
Ostatné pohľadávky v rámci konsolidovaného celku	0	0	0
Pohľadávky voči spoločníkom, členom a združeníu	0	0	0
Sociálne poistenie	0	0	0
Daňové pohľadávky a dotácie	14 413	0	14 413
Iné pohľadávky	10 672	0	10 672
Krátkodobé pohľadávky spolu	245 962	1 691 054	1 937 016

Veková štruktúra pohľadávok za predchádzajúce účtovné obdobie je uvedená v nasledujúcom prehľade:

Pohľadávky k 31.12.2014	V lehote splatnosti	Po lehote splatnosti	Pohľadávky spolu
a	b	c	d
Dlhodobé pohľadávky			
Pohľadávky z obchodného styku	0	0	0
Pohľadávky voči dcérskej účtovnej jednotke a materskej účtovnej jednotke	0	0	0
Ostatné pohľadávky v rámci konsolidovaného celku	0	0	0
Pohľadávky voči spoločníkom, členom a združeníu	0	0	0
Iné pohľadávky	0	0	0
Dlhodobé pohľadávky spolu	0	0	0
Krátkodobé pohľadávky			
Pohľadávky z obchodného styku	491 994	2 223 244	2 715 238
Pohľadávky voči dcérskej účtovnej jednotke a materskej účtovnej jednotke	0	0	0
Ostatné pohľadávky v rámci konsolidovaného celku	0	0	0
Pohľadávky voči spoločníkom, členom a združeníu	0	0	0
Sociálne poistenie	0	0	0
Daňové pohľadávky a dotácie	101 303	0	101 303
Iné pohľadávky	604 616	300 000	904 616
Krátkodobé pohľadávky spolu	1 197 913	2 523 244	3 721 157

MANUFACTURING+MOUNTING, s.r.o

4. Finančné účty

Ako finančné účty sú vykázané peniaze v pokladnici, účty v bankách. Účtami v bankách môže Spoločnosť voľne disponovať.

Prehľad jednotlivých položiek finančných účtov:

Názov položky	31. 12. 2015	31. 12. 2014
Pokladnica, ceniny	24 061	14 424
Bežné účty v banke alebo v pobočke zahraničnej banky	780 866	201 221
Vkladové účty v banke alebo v pobočke zahraničnej banky termínované	0	0
Peniaze na ceste	0	0
Spolu	804 927	215 645

5. Časové rozlíšenie

Ide o tieto položky:

Opis položky časového rozlíšenia	31. 12. 2015	31. 12. 2014
Náklady budúcich období dlhodobé:	0	0
Náklady budúcich období krátkodobé, z toho:	6 905	6 227
Letenky, víza, poisťné	6 905	6 227
Príjmy budúcich období dlhodobé:	0	0
Príjmy budúcich období krátkodobé, z toho:	0	40 500
Úroky z pôžičky	0	40 500
Spolu	6 905	46 727

G. INFORMÁCIE O ÚDAJOCH NA STRANE PASÍV SÚVAHY

1. Vlastné imanie

Informácie o vlastnom imaní sú uvedené v časti C a P.

2. Rezervy

Prehľad o rezervách za bežné účtovné obdobie je uvedený v nasledujúcom prehľade:

Názov položky	Bežné účtovné obdobie (rok 2015)				
	Stav	Tvorba	Použitie	Zrušenie	Stav
	k 1. 1. 2015				k 31. 12. 2015
a	b	c	d	e	f
Dlhodobé rezervy:	0	0	0	0	0
Krátkodobé rezervy, z toho:	4 053	9 147	3 953	100	9 147
Zákonné rezervy krátkodobé					
Mzdy za dovolenku, odvody	883	6 297	883	0	6 297
Overenie účtovnej závierky a zostavenie	3 070	0	3 070	0	0
Rezerva - energie	100	0	0	100	0
Zákonné rezervy krátkodobé spolu	4 053	6 297	3 953	100	6 297
Ostatné rezervy krátkodobé					
Audit	0	2 850	0	0	2 850
	0	2 850	0	0	2 850

MANUFACTURING+MOUNTING, s.r.o

Prehľad o rezervách za predchádzajúce účtovné obdobie je uvedený v nasledujúcom prehľade:

Názov položky	Bezprostredne predchádzajúce účtovné obdobie (rok 2014)				
	Stav k	Tvorba	Použitie	Zrušenie	Stav k
	1.1.2014				31.12.2014
a	b	c	d	e	f
Dlhodobé rezervy:	0	0	0	0	0
Krátkodobé rezervy, z toho:	9 856	4 053	9 856	0	4 053
Zákonné rezervy krátkodobé					
Mzdy za dovolenku vrátane	6 086	883	6 086	0	883
RTV poplatky	204	0	204	0	0
Overenie účtovnej	3 566	3 170	3 566	0	3 170
Zákonné rezervy krátkodobé spolu	9 856	4 053	9 856	0	4 053
Ostatné rezervy krátkodobé spolu	0	0	0	0	0

3. Závazky

Štruktúra záväzkov (okrem bankových úverov) podľa zostatkovej doby splatnosti je uvedená v nasledujúcom prehľade:

Názov položky	31. 12. 2015	31. 12. 2014
Dlhodobé záväzky spolu	26 147	22 074
Záväzky so zostatkovou dobou splatnosti nad päť rokov	26 091	22 074
Záväzky so zostatkovou dobou splatnosti jeden rok až päť rokov	56	
Krátkodobé záväzky spolu	1 427 466	1 760 485
Záväzky so zostatkovou dobou splatnosti do jedného roka vrátane	1 403 043	1 341 227
Záväzky po lehote splatnosti	24 423	419 258

4. Sociálny fond

Tvorba a čerpanie sociálneho fondu v priebehu účtovného obdobia sú znázornené v nasledujúcom prehľade:

Názov položky	31. 12. 2015	31. 12. 2014
Začiatkový stav sociálneho fondu	22 074	18 211
Tvorba sociálneho fondu na ťarchu nákladov	5 410	5 394
Tvorba sociálneho fondu zo zisku	0	0
Ostatná tvorba sociálneho fondu	0	0
<i>Tvorba sociálneho fondu spolu</i>	<i>5 410</i>	<i>5 394</i>
<i>Čerpanie sociálneho fondu</i>	<i>1 393</i>	<i>1 531</i>
Konečný zostatok sociálneho fondu	26 091	22 074

Časť sociálneho fondu sa podľa zákona o sociálnom fonde tvorí povinne na ťarchu nákladov a časť sa môže vytvárať zo zisku. Sociálny fond sa podľa zákona o sociálnom fonde čerpá na sociálne, zdravotné, rekreačné a iné potreby zamestnancov.

MANUFACTURING+MOUNTING, s.r.o

H. INFORMÁCIE K ÚDAJOM VYKÁZANAM VO VÝNOSOCH

1. Tržby za vlastné výkony a tovar

Tržby za vlastné výkony a tovar podľa jednotlivých segmentov, t. j. podľa typov výrobkov a služieb, a podľa hlavných teritórií sú uvedené v nasledujúcom prehľade:

Oblasť odbytu a	601		602		604		Spolu	
	2015 b	2014 c	2015 d	2014 e	2015 f	2014 g	2015	2014
Taliansko	1 413 593	777 644	1 730 022	1 738 393	4 910	0	3 148 525	2 516 037
Nemecko	2 789 200	938 000	6 514	0	0	0	2 795 714	938 000
Rakúsko	41 931	37 016	63 500	150 875	5 940	6 690	111 371	194 581
Spolu	4 244 724	1 752 660	1 800 036	1 889 268	10 850	6 690	6 055 610	3 648 618

2. Zmena stavu zásob vlastnej výroby

Zmena stavu zásob vlastnej výroby vykázaná vo výkaze ziskov a strát je zvýšenie 20 660 EUR (v roku 2014 zvýšenie 119 666 EUR).

Názov položky a	2015		2014		Zmena stavu vnútroorganizačných zásob	
	Konečný zostatok b	Konečný zostatok c	Začiatkový stav d	2015 e	2014 f	
Nedokončená výroba a polotovary vlastnej výroby	1 004 218	878 916	516 839	125 301	24 951	
Výrobky	289 472	399 607	304 892	-104 641	94 715	
Zvieratá	0	0	0	0	0	
Spolu	1 293 690	1 278 523	821 731	20 660	119 666	
Manká a škody	x	x	x	0	0	
Reprezentačné	x	x	x	0	0	
Dary	x	x	x	0	0	
Iné	x	x	x	0	0	
Zmena stavu vnútroorganizačných zásob vo výkaze ziskov a strát				20 660	119 666	

Rozdiel je spôsobený tým, že niektoré položky sa podľa slovenských právnych predpisov neúčtujú prostredníctvom zmeny stavu, ale priamo na príslušné iné účty nákladov a výnosov.

MANUFACTURING+MOUNTING, s.r.o

3. Aktivácia nákladov, výnosy z hospodárskej činnosti, finančnej činnosti a výnosy, ktoré majú výnimočný rozsah alebo výskyt

Prehľad o výnosoch pri aktivácii nákladov, výnosoch z hospodárskej činnosti, finančnej činnosti a výnosy, ktoré majú výnimočný rozsah alebo výskyt je uvedený v nasledujúcom prehľade:

Názov položky	2015	2014
Významné položky pri aktivácii nákladov, z toho:	0	338 205
Výnosy z predaja nedokončenej výroby	0	338 205
Ostatné významné položky výnosov z hospodárskej činnosti, z toho:	16 266	52 028
Prebytok na sklade	0	14 111
Prefakturácie nákladov	0	37 917
Vrátená zahr. DPH	10 762	0
Poškodenie Majetku	5 494	0
Preplatky	10	0
Finančné výnosy, z toho:	40 896	40 834
Úroky z pôžičky	40 500	40 500
Bankové úroky	396	334
<i>Kurzové zisky, z toho:</i>	<i>0</i>	<i>0</i>
	0	0
Kurzové zisky ku dňu, ku ktorému sa zostavuje účtovná závierka		
<i>Ostatné významné položky finančných výnosov, z toho:</i>	<i>40 896</i>	<i>40 834</i>

4. Čistý obrat

Čistý obrat Spoločnosti na účely zistenia povinnosti overenia individuálnej účtovnej závierky audítorom [§ 19 ods. 1 písm. a) zákona o účtovníctve je uvedený v nasledujúcom prehľade:

Názov položky	2015	2014
Tržby za vlastné výrobky	4 244 724	1 752 660
Tržby z predaja služieb	1 800 036	1 889 268
Tržby za tovar	10 850	6 690
Výnosy zo zákazky	0	0
Výnosy z nehnuteľnosti na predaj	0	0
Iné výnosy súvisiace s bežnou činnosťou	0	0
Čistý obrat celkom	6 055 610	3 648 618

MANUFACTURING+MOUNTING, s.r.o

I. INFORMÁCIE K ÚDAJOM VYKÁZANÝM V NÁKLADOCH

1. Náklady na poskytnuté služby, ostatné náklady na hospodársku činnosť, finančné a náklady, ktoré majú výnimočný rozsah alebo výskyt

Prehľad o nákladoch na poskytnuté služby, ostatných nákladoch na hospodársku činnosť a nákladoch, ktoré majú výnimočný rozsah alebo výskyt:

Názov položky	2015	2014
Náklady na poskytnuté služby, z toho:	454 473	370 665
<i>Náklady voči auditorovi, auditorskej spoločnosti, z toho:</i>	<i>2 850</i>	<i>2 850</i>
Náklady na overenie individuálnej účtovnej závierky	2 850	2 850
Iné uisťovacie auditorské služby	0	0
Súvisiace auditorské služby	0	0
Daňové poradenstvo	0	0
Ostatné neauditorské služby	0	0
<i>Ostatné významné položky nákladov za poskytnuté služby, z toho:</i>	<i>451 623</i>	<i>367 815</i>
Účtovné služby	19 750	27 496
Cestovné	293 206	216 280
Opravy a údržba zariadení	3 805	4 421
Nájomné	19 651	16 511
Poplatky so zahr. Prac. Cestou	5 481	0
Lakovanie, eloxovanie	19 216	11 467
Subdodávky - montáže	55 498	51 455
Prepravné služby	18 040	4 182
Ostatné služby	16 976	11 003
Provízie	0	25 000
Ostatné významné položky nákladov z hospodárskej činnosti, z toho:	4 473 838	2 766 209
Spotreba materiálu, energie a ost. Neskl. Dodávok	2 897 494	1 178 208
Predaný tovar	6 276	5 186
Dane a poplatky	3 600	3 180
Osobné náklady	1 370 406	1 351 413
Odpisy	170 084	171 620
Manká a škody	5 494	2 149
Ostatné náklady	3 967	1 000
Poistenie	16 517	15 536
Náklady - prefakturácia	0	37 917
Finančné náklady, z toho:	8 897	9 224
<i>Kurzové straty, z toho:</i>	<i>0</i>	<i>0</i>
Kurzové straty ku dňu, ku ktorému sa zostavuje účtovná závierka	0	0
<i>Ostatné významné položky finančných nákladov, z toho:</i>	<i>8 897</i>	<i>9 224</i>
Bankové poplatky	8 897	9 224
Náklady, ktoré majú výnimočný výskyt alebo rozsah, z toho:	0	0

MANUFACTURING+MOUNTING, s.r.o

J. INFORMÁCIE O DANIACH Z PRÍJMOV

Prevod od teoretickej dane z príjmov k vykázanej dani z príjmov je uvedený v nasledujúcom prehľade:

Názov položky	2015			2014		
	Základ dane	Daň	Daň v %	Základ dane	Daň	Daň v %
a	b	c	d	e	f	g
Výsledok hospodárenia pred zdanením, z toho:			x			x
teoretická daň	1 196 224			1 053 254		
		263 169	22,00 %		231 716	22,00 %
Daňovo neuznané náklady	9 216	2 028	22,00 %	3 089	680	22,00 %
Výnosy nepodliehajúce dani	-18	-4	22,00 %	0	0	0,00 %
Vplyv nevykázanej odloženej daňovej pohľadávky	0	0	0,00 %	0	0	0,00 %
Umorenie daňovej straty	0	0	0,00 %	0	0	0,00 %
Zmena sadzby dane	0	0	0,00 %	0	0	0,00 %
Iné	-11 780	-2 592	22,00 %	11 824	2 601	22,00 %
Spolu	1 193 642	262 601	22,00 %	1 068 167	235 002	22,00 %
Splatná daň z príjmov		262 601	22,00 %		235 002	22,00 %
Odložená daň z príjmov		0	0,00 %		0	0,00 %
Celková daň z príjmov		262 601	22,00 %		235 002	22,00 %

K. INFORMÁCIE O ÚDAJOCH NA PODSÚVAHOVÝCH ÚČTOCH

Spoločnosť v priebehu účtovného obdobia nezaznamenala výskyt významných položiek prenajatého majetku, majetku prijatého do úschovy, pohľadávok a záväzkov z opcí, odpísaných pohľadávok, pohľadávok a záväzkov z lízingu.

L. INFORMÁCIE O INÝCH AKTÍVACH A INÝCH PASÍVACH**1. Podmieneny majetok a záväzky**

Spoločnosť v priebehu účtovného obdobia nezaznamenala výskyt podmienených záväzkov vyplývajúcich zo súdnych rozhodnutí, z poskytnutých záruk, zo všeobecne záväzných právnych predpisov, zo zmlúv o podriadenom záväzku, z ručenia podľa jednotlivých druhov ručenia a podobne voči spriazneným osobám.

M. INFORMÁCIE O PRÍJMOCH A VÝHODÁCH ČLENOV ŠTATUTÁRNYCH ORGÁNOV, DOZORNÝCH ORGÁNOV A INÝCH ORGÁNOV ÚČTOVNEJ JEDNOTKY

Členom štatutárnemu orgánu neboli v roku 2015 a 2014 poskytnuté žiadne pôžičky, záruky alebo iné formy zabezpečenia, ani finančné prostriedky alebo iné plnenia na súkromné účely členov, ktoré sa vyúčtovávajú.

MANUFACTURING+MOUNTING, s.r.o

N. INFORMÁCIE O EKONOMICKÝCH VZŤAHOCH ÚČTOVNEJ JEDNOTKY A SPRIAZNENÝCH OSÔB

Spoločnosť uskutočnila v priebehu účtovného obdobia nasledujúce transakcie so spriaznenými osobami:

Spriaznená osoba	Hodnotové vyjadrenie	
	2015	2014
a) transakcie s materským podnikom:		
a1) nákup materiálu, tovarov, výrobkov	1 430 955	781 115
a2) nákup služieb	10 204	0
a3) predaj výrobkov	1 418 503	784 335
<i>predaj služieb</i>	<i>1 776 016</i>	<i>1 769 340</i>
a4) prijatie dlhodobej úročenej pôžičky	0	0
a5) nákladové úroky z prijatej pôžičky uvedenej v bode a5)	0	0
a6) splátka dlhodobej úročenej pôžičky	0	0
b) transakcie s dcérskym podnikom:		
b1) nákup materiálu, tovarov, výrobkov, služieb	0	0
b2) predaj výrobkov, služieb	0	0
c) transakcie so sesterskými podnikmi:		
c1) nákup materiálu, tovarov, výrobkov, služieb	1 106 580	352 995
c2) predaj výrobkov, služieb	<i>111 371</i>	<i>235 360</i>
d) transakcie so spoločnými podnikmi:		
d1) prijatie krátkodobej neúročenej pôžičky	0	0
d2) nákup služieb - poradenstvo v oblasti výpočtovej techniky	0	0
<i>- z toho realizované</i>	<i>0</i>	<i>0</i>
e) transakcie s príruženými podnikmi:		
e1) predaj výrobkov	0	0
<i>- z toho realizované</i>	<i>0</i>	<i>0</i>

Vybrané aktíva a pasíva vyplývajúce z transakcií so spriaznenými osobami sú uvedené v nasledujúcom prehľade:

	31. 12. 2015	31. 12. 2014
Pohľadávky z obchodného styku	1 011 382	2 453 567
Ostatné pohľadávky voči prepojeným osobám	900 000	900 000
Spolu aktíva	1 911 382	3 353 567
Ostatné dlhodobé záväzky (dlhodobá úročená pôžička)	0	0
Záväzky z obchodného styku	64 286	546 876
Spolu pasíva	64 286	546 876

O. INFORMÁCIE O SKUTOČNOSTIACH, KTORÉ NASTALI PO DNI, KU KTORÉMU SA ZOSTAVUJE ÚČTOVNÁ ZÁVIERKA, DO DŇA ZOSTAVENIA ÚČTOVNEJ ZÁVIERKY

Po 31. decembri 2015 nenastali žiadne udalosti, ktoré by mali významný vplyv na verné zobrazenie skutočností, ktoré sú predmetom účtovníctva:

MANUFACTURING+MOUNTING, s.r.o

P. INFORMÁCIE O VLASTNOM IMANÍ

Prehľad o pohybe vlastného imania v priebehu účtovného obdobia je uvedený v nasledujúcej tabuľke:

Položka vlastného imania	Bežné účtovné obdobie (2015)				
	Stav k 1.1.2015	Prírastky	Úbytky	Presuny	Stav k 31.12.2015
a	b	c	d	e	f
Základné imanie	500 000	0	0	0	500 000
Základné imanie	500 000	0			500 000
Zmena základného imania	0	0	0	0	0
Pohľadávky za upísané vlastné imanie	0	0	0	0	0
Emisné ážio	0	0	0	0	0
Ostatné kapitálové fondy	0	0	0	0	0
Zákonné rezervné fondy	50 000	0	0	0	50 000
Zákonný rezervný fond (nedeliteľný fond)	50 000	0	0	0	50 000
Rezervný fond na vlastné akcie a vlastné podiely	0	0	0	0	0
Ostatné fondy zo zisku	0	0	0	0	0
Štatutárne fondy	0	0	0	0	0
Ostatné fondy zo zisku	0			0	0
Oceňovacie rozdiely z precenenia	0	0	0	0	0
Oceňovacie rozdiely z precenenia majetku a záväzkov	0	0	0	0	0
Oceňovacie rozdiely z kapitálových účastín	0	0	0	0	0
Oceňovacie rozdiely z precenenia pri zlúčení, splnutí a rozdelení	0	0	0	0	0
Výsledok hospodárenia minulých rokov	4 923 100	0	2 000 000	818 252	3 741 352
Nerozdelený zisk minulých rokov	4 923 100	0	2 000 000	818 252	3 741 352
Neuhradená strata minulých rokov	0	0	0	0	0
Výsledok hospodárenia bežného účtovného obdobia	818 252	933 619	0	-818 252	933 619
Spolu	6 291 352	933 619	2 000 000	0	5 224 971

Základné imanie sa v priebehu účtovného obdobia roka 2015 nezmenilo.
Základné imanie bolo splatené v plnom rozsahu.

MANUFACTURING+MOUNTING, s.r.o

Prehľad o pohybe vlastného imania za predchádzajúce účtovné obdobie je uvedený v nasledujúcej tabuľke:

Položka vlastného imania	Bezprostredne predchádzajúce obdobie (2014)				
	Stav k 1.1.2013	Prírastky	Úbytky	Presuny	Stav k 31.12.2013
a	b	c	d	e	f
Základné imanie	500 000	0	0	0	500 000
Základné imanie	500 000	0	0	0	500 000
Zmena základného imania	0	0	0	0	0
Pohľadávky za upísané vlastné imanie	0	0	0	0	0
Emisné ážio	0	0	0	0	0
Ostatné kapitálové fondy	0	0	0	0	0
Zákonné rezervné fondy	50 000	0	0	0	50 000
Zákonný rezervný fond (nedeliteľný fond)	50 000	0	0	0	50 000
Rezervný fond na vlastné akcie a vlastné podiely	0	0	0	0	0
Ostatné fondy zo zisku	0	0	0	0	0
Štatutárne fondy	0	0	0	0	0
Ostatné fondy zo zisku	0	0	0	0	0
Oceňovacie rozdiely z precenenia	0	0	0	0	0
Oceňovacie rozdiely z precenenia majetku a záväzkov	0	0	0	0	0
Oceňovacie rozdiely z kapitálových účastín	0	0	0	0	0
Oceňovacie rozdiely z precenenia pri zlúčení, splynutí a rozdelení	0	0	0	0	0
Výsledok hospodárenia minulých rokov	3 799 295	0	0	1 123 805	4 923 100
Nerozdelený zisk minulých rokov	3 799 295	0	0	1 123 805	4 923 100
Neuhradená strata minulých rokov	0	0	0	0	0
Výsledok hospodárenia bežného účtovného obdobia	1 123 804	818 252	0	-1 123 804	818 252
Spolu	5 473 099	818 252	0	1	6 291 352

Účtovný zisk za rok 2014 bol rozdelený takto:

Názov položky	2014
Účtovný zisk	818 252

Rozdelenie účtovného zisku	2014
Prídel do zákonného rezervného fondu	0
Prídel do štatutárnych a ostatných fondov	0
Prídel do sociálneho fondu	0
Prídel na zvýšenie základného imania	0
Úhrada straty minulých období	0
Prevod do nerozdeleného zisku minulých rokov	818 252
Rozdelenie podielu na zisku spoločníkom, členom	0
Iné	0
Spolu	818 252

MANUFACTURING+MOUNTING, s.r.o

O rozdelení výsledku hospodárenia za účtovné obdobie 2015 vo výške 933 619 EUR rozhodne valné zhromaždenie. Návrh štatutárneho orgánu valnému zhromaždeniu je takýto:

- prevod na nerozdelený zisk minulých rokov 933 619 EUR.

Povinný prídelenie do zákonného rezervného fondu nie je potrebný, pretože zákonný rezervný fond už dosiahol svoju maximálnu hranicu stanovenú v právnych predpisoch a v spoločenskej zmluve.

Q. INFORMÁCIE ÚČTOVNÝCH JEDNOTIEK, V KTORÝCH MÁ ORGÁN VEREJNEJ MOCI VÄČŠINOVÝ PODIEL NA HLASOVACÍCH PRÁVACH

V Spoločnosti nemá orgán verejnej moci väčšinový podiel na hlasovacích právach.

R. INFORMÁCIE ÚČTOVNÝCH JEDNOTIEK, KTORÝM BOLO UDELENÉ VÝLUČNÉ PRÁVO ALEBO OSOBITNÉ PRÁVO A ÚČTOVNÝCH JEDNOTIEK, KTORÝM BOLO UDELENÉ PRÁVO POSKYTOVAŤ SLUŽBY VO VEREJNOM ZÁUJME

Spoločnosti nebolo udelené výlučné právo alebo osobitné právo, právo poskytovať služby vo verejnom záujme.

S. PREHLAD PEŇAŽNÝCH TOKOV

Účtovná jednotka nemá povinnosť zostavenia prehľadu peňažných tokov.

**Dodatok správy audítora
o overení súladu
výročnej správy s účtovnou závierkou
v zmysle zákona č. 540/2007 Z.z. § 23 odsek 5**

Pre členov vedenia a spoločníkov spoločnosti MANUFACTURING + MOUNTING, s.r.o.

I. Overili sme účtovnú závierku spoločnosti MANUFACTURING + MOUNTING, s.r.o. k 31. decembru 2015 uvedenú v prílohe tejto výročnej správy, ku ktorej sme dňa 22. marca 2016 vydali správu audítora a v ktorej sme vyjadrili svoj názor v nasledujúcom znení:

Názor

Podľa nášho názoru účtovná závierka poskytuje vo všetkých významných súvislostiach pravdivý a verný obraz finančnej situácie spoločnosti MANUFACTURING + MOUNTING, s.r.o. k 31. decembru 2015 a výsledku jej hospodárenia za rok končiaci k uvedenému dátumu v súlade so zákonom o účtovníctve.

II. Overili sme súlad výročnej správy s vyššie uvedenou účtovnou závierkou.

Za správnosť zostavenia výročnej správy je zodpovedný štatutárny orgán spoločnosti MANUFACTURING + MOUNTING, s.r.o. Našou úlohou je overiť súlad výročnej správy s účtovnou závierkou a na základe toho vydať dodatok správy audítora o súlade výročnej správy s účtovnou závierkou.

Overenie sme uskutočnili v súlade s Medzinárodnými audítorskými štandardami. Tieto štandardy požadujú, aby audítor naplánoval a vykonal overenie tak, aby získal primerané uistenie, že informácie uvedené vo výročnej správe, ktoré sú predmetom zobrazenia v účtovnej závierke, sú vo všetkých významných súvislostiach v súlade s príslušnou účtovnou závierkou.

Informácie uvedené vo výročnej správe na stranách 2-10 sme posúdili s informáciami uvedenými v účtovnej závierke k 31. decembru 2015. Iné údaje a informácie, ako účtovné informácie získané z účtovnej závierky a účtovných kníh sme neoverovali. Sme presvedčení, že vykonané overovanie poskytuje dostatočný a vhodný základ pre náš názor.

Podľa nášho názoru účtovné informácie uvedené vo výročnej správe spoločnosti MANUFACTURING + MOUNTING, s. r. o. sú v súlade s účtovnou závierkou k 31. decembru 2015.

V Banskej Bystrici, 28. septembra 2016

MONAREX audit consulting, s.r.o.
ČSA 24
974 01 Banská Bystrica
Obchodný register Banská Bystrica
Oddiel Sro, vložka číslo 3701/S
licencia SKAu 263



Ing. Ladislav Pompura, Ph.D.
zodpovedný audítor
licencia SKAu 818