

**Výročná správa za rok 2015**  
**VRAMON, s.r.o.**

## OBSAH:

1. *Informácie o vývoji účtovnej jednotky a o jej finančnej situácii*
2. *Udalosti osobitého významu, ktoré nastali po skončení účtovného obdobia, za ktoré je vyhotovená správa*
3. *Informácie o predpokladanom budúcom vývoji činnosti účtovnej jednotky*
4. *Informácie o výdavkoch na činnosť v oblasti vývoja a výskumu*
5. *Informácie o obstarávaní vlastných akcií, dočasných listov a obchodného podielu ovládajúcej osoby*
6. *Návrh na rozdelenie výsledku hospodárenia v schvaľovacom konaní*
7. *Informácie o organizačnej zložke v zahraničí*

### 1. INFORMÁCIE O VÝVOJI ÚČTOVNEJ JEDNOTKY A JEJ FINANČNEJ SITUÁCII

Spoločnosť Vramon s.r.o. bola založená spoločenskou zmluvou zo dňa 30.04.2001, ako rodinná firma manželov Mojmíra a Márie Vrablecových.

*Ing. Mojmír Vrablec* bol zakladateľom spoločnosti. Jeho zásluhou vznikla firma VRAMON – bol zakladateľom a mozgom firmy, preto je názov firmy odvodený od jeho mena:

**VRA** – Vrablec

**MO** – Mojmír

**N** - je prvé písmeno rodného mena manželky

*Mária Vrablecová /Náhlíková/* je spoločníčkou a konateľkou spoločnosti, ktorá sa stará o personálnu, mzdovú a sčasti o ekonomickú agendu firmy.

Od roku 2012 v spoločnosti pôsobí aj dcéra manželov *Mgr. Lucia Vrablecová* ako prokuristka, ktorej podlieha riadenie firmy.

V začiatkoch spoločnosti boli predmetom činnosti montáže častí a súčastí tkáčskych strojov pre spoločnosť DECLERCK Belgicko, ktorá vyvážala montážne časti pre firmu VDW. Firma začínala v prevádzke vo Vrábľoch s počtom zamestnancov od 4 do 10.

V roku 2005 sa podarilo nadviazať priamu spoluprácu s firmou VDW Belgicko, čo znamenalo pre spoločnosť viac zákaziek a počet zamestnancov stúpol na 25 a postupne až na 50. Nové pracovné možnosti, stúpajúci počet zamestnancov znamenal potrebu presťahovať sa do väčších priestorov. Spoločnosť sa z Vrábľov presťahovala do prenajatých priestorov v Sereďi na Trnavskej ceste 812/1.

V roku 2011 spoločnosť odkúpila prenajaté priestory na Trnavskej ceste 812/1 v Sereďi a v tomto roku sa táto adresa stala aj sídlom spoločnosti.

Firma stále montuje časti a súčasti tkáčskych strojov z dodávaného materiálu pre firmu VDW Belgicko.

Keďže je naša práca založená na 100 % kvalite ručnej práce a udržuje si ju už 15 rokov, dostáva stále novšie zákazky.

Spoločnosť v roku 2014 odkúpila prenajaté priestory. Priestory novej prevádzky boli zrekonštruované a zariadené. V novej prevádzke bolo vytvorených 8 nových pracovných miest.

### Orgány spoločnosti:

A/ Valné zhromaždenie

B/ Konateľka spoločnosti

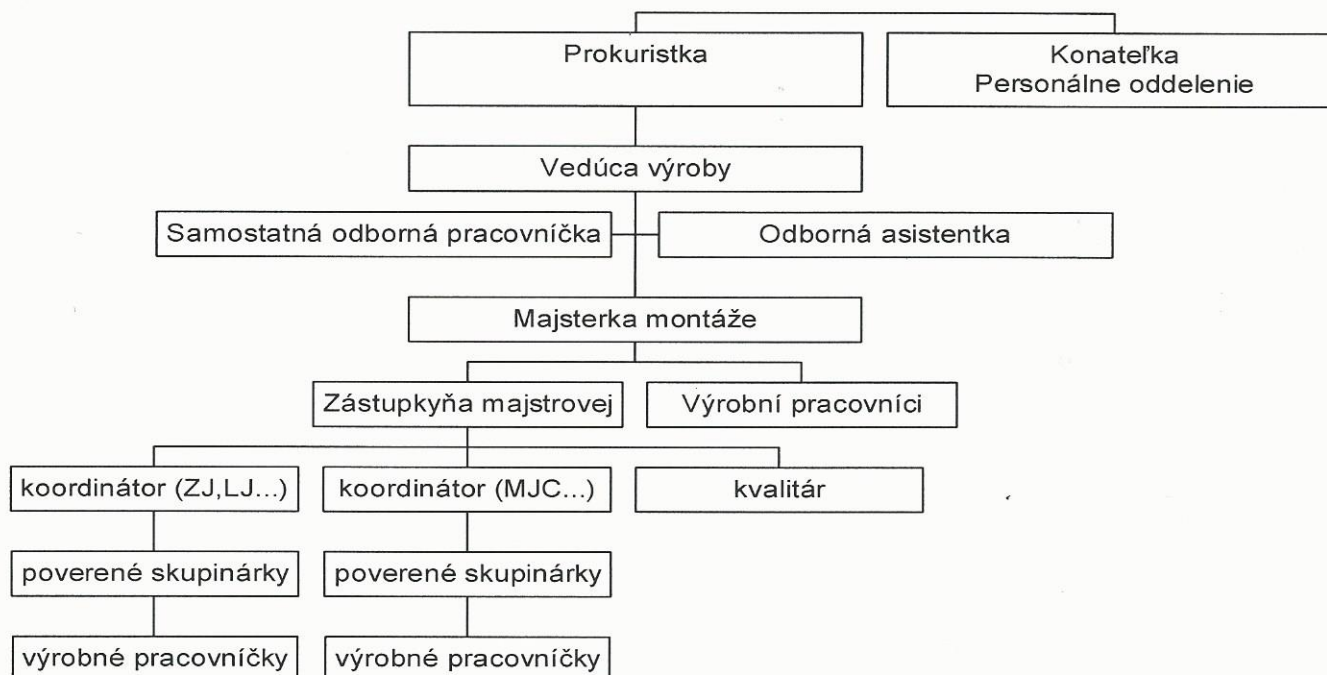
- Mária Vrablecová, bytom 1580, 925 52 Šoporňa

### Vedenie spoločnosti

Konateľka spoločnosti: Mária Vrablecová, bytom 1580, 925 52 Šoporňa

Prokurista spoločnosti: Mgr. Lucia Vrablecová, bytom Argentínska 1415, 925 52 Šoporňa

### Organizačné členenie spoločnosti:



### Analýza nákladov a výnosov spoločnosti:

V tomto roku spoločnosť dosiahla výsledok hospodárenia 206 tis. €, čo je v porovnaní s predchádzajúcim rokom pokles o 40%. I napriek poklesu hospodárskych výsledkov z vývoja posledných štyroch možno hovoriť o priaznivom vývoji podnikania.

V období posledných štyroch rokov dochádzalo k postupnému nárastu výnosov a nákladov. Celkové výnosy roku 2015 sú v porovnaní s rokom 2012 o 26% vyššie. Rovnako aj celkové náklady sú v porovnaní s rokom 2012 o 26% vyššie.

Štruktúra nákladov sa v priebehu posledných rokov nemenila. Osobné náklady tvoria najväčší podiel na celkových nákladoch, v roku 2015 vo výške 55,21%, služby tvoria 17,06%, spotreba materiálu a energie 9,78%.

Tabuľka 1

Ukazovateľ	M.J.	Rok 2015	Podiel %	Rok 2014	Podiel %	Rok 2013	Podiel %	Rok 2012	Podiel %
Tržby z predaja tovaru	tis EUR	0	0,00	0	0,00	0	0,00	0	0,00
Tržby z predaja vlasných výrobkov a služieb	tis EUR	1319	99,92	1569	100,51	1148	98,97	998	99,90
Zmena stavu vnútroorganizačných zásob	tis EUR	0	0,00	-11					
Tržby z predaja DM a materiálu	tis EUR	0	0,00	3	0,19	0	0,00	1	0,10
Ostatné výnosy z hospodárskej činnosti	tis EUR	1	0,08	0	0,00	0	0,00	0	0,00
Finančné výnosy	tis EUR	0	0,00	0	0,00	12	1,03	0	0,00
Mimoriadne výnosy	tis EUR	0	0,00	0	0,00	0	0,00	0	0,00
<b>Výnosy celkom</b>	<b>tis EUR</b>	<b>1320</b>	<b>100,00</b>	<b>1561</b>	<b>100,70</b>	<b>1160</b>	<b>100,00</b>	<b>999</b>	<b>100,00</b>
Ukazovateľ	M.J.	Rok 2015	Podiel %	Rok 2014	Podiel %	Rok 2013	Podiel %	Rok 2012	Podiel %
Náklady na predaný tovar	tis EUR	0	0,00	0	0,00	0	0,00	0	0,00
Spotreba materiálu a energie	tis EUR	109	9,78	135	11,07	117	12,77	137	16,65
Služby	tis EUR	190	17,06	182	14,93	109	11,90	79	9,60
Osobné náklady	tis EUR	615	55,21	687	56,36	547	59,72	490	59,54
Dane a poplatky	tis EUR	7	0,63	6	0,49	5	0,55	4	0,49
Odpisy majetku	tis EUR	116	10,41	97	7,96	59	6,44	65	7,90
Ostatné náklady na hosp. činnosť	tis EUR	9	0,81	8	0,66	5	0,55	7	0,85
Finančné náklady	tis EUR	9	0,81	7	0,57	1	0,11	0	0,00
Mimoriadne náklady	tis EUR		0,00		0,00	0	0,00	0	0,00
Daň z príjmu	tis EUR	59	5,30	97	7,96	73	7,97	41	4,98
<b>Náklady celkom</b>	<b>tis EUR</b>	<b>1114</b>	<b>100,00</b>	<b>1219</b>	<b>100,00</b>	<b>916</b>	<b>100,00</b>	<b>823</b>	<b>100,00</b>

**Analýza majetku spoločnosti:**

Spoločnosť zaznamenala pokles celkového majetku o 9% oproti roku 2014 a to v obežnom majetku spoločnosti. Štruktúra majetku spoločnosti sa oproti minulým rokom významne nezmenila, najväčší podiel má stále neobežný majetok 75,60%, obežný majetok predstavuje 24,07% z celkového majetku a časové rozlíšenie 0,33%.

Tabuľka 3

Druh majetku	M.J.	Rok 2015	%	Rok 2014	%	Rok 2013	%	Rok 2012	%
<i>Neobežný majetok</i>	tis. EUR	1140	75,60	1192	71,94	784	70,63	794	74,41
Dlhodobý nehmotný majetok	tis. EUR		0,00	0	0,00	0	0,00	0	0,00
Dlhodobý hmotný majetok	tis. EUR	1140	75,60	1192	71,94	784	70,63	794	74,41
Finančný majetok	tis. EUR		0,00		0,00		0,00		0,00
<i>Obežný majetok</i>	tis. EUR	363	24,07	460	27,76	321	28,92	265	24,84
Zásoby	tis. EUR	8	0,53	7	0,42	17	1,53	6	0,56
Pohľadávky	tis. EUR	114	7,56	219	13,22	73	6,58	77	7,22
Finančné účty	tis. EUR	241	15,98	234	14,12	231	20,81	182	17,06
<i>Časové rozlíšenie</i>	tis. EUR	5	0,33	5	0,30	5	0,45	8	0,75
<b>Celkom</b>	<b>tis. EUR</b>	<b>1508</b>	<b>100,00</b>	<b>1657</b>	<b>100,00</b>	<b>1110</b>	<b>100,00</b>	<b>1067</b>	<b>100,00</b>
<b>Zmena majetku</b>	<b>tis. EUR</b>	<b>-149</b>	<b>x</b>	<b>547</b>	<b>x</b>	<b>43</b>	<b>x</b>		<b>x</b>

**Analýza zdrojov krytia:**

Štruktúra zdrojov krytia sa v spoločnosti nezmenila. Najväčší podiel na zdrojoch krytia majú vlastné zdroje 76,53% a cudzie zdroje sú 23,47%.

Tabuľka 4

Druh krytia majetku	M.J.	Rok 2015	%	Rok 2014	%	Rok 2013	%	Rok 2012	%
Vlastné zdroje	tis. EUR	1154	76,53	766	69,01	624	58,48	450	37,41
Závazky	tis. EUR	354	23,47	344	30,99	443	41,52	753	62,59
Časové rozlíšenie	tis. EUR		0	0	0,00	0	0,00	0	0,00
<b>Celkom</b>	<b>tis. EUR</b>	<b>1508</b>	<b>100</b>	<b>1110</b>	<b>100,00</b>	<b>1067</b>	<b>100,00</b>	<b>1203</b>	<b>100,00</b>

**Finančná situácia spoločnosti (vývoj finančných ukazovateľov):**

Finančná situácia spoločnosti je dlhodobo dobrá, spoločnosť je solventná a z dlhodobého hľadiska možno hodnotiť spoločnosť ako prosperujúcu.

Hodnotenie finančnej situácie spoločnosti nám potvrdzuje aj analýza pomerových finančných ukazovateľov likvidity, aktivity, zadlženosti a rentability. Vývoj dosiahnutých hodnôt jednotlivých finančných ukazovateľov za posledné štyri roky je zachytený v nasledujúcich tabuľkách.

*Analýza likvidity* sa týka schopnosti spoločnosti vyrovnávať a kryť svoje platobné záväzky. Schopnosť bezodkladne za ne platiť je daná výškou finančného majetku, krátkodobých pohľadávok a stavom zásob. Tieto krátkodobé aktíva majú rôznu likviditu. Spoločnosť dosahuje odporúčané hodnoty a možno hodnotiť likviditu spoločnosti priaznivo nakoľko je nad hodnotou 1, t.j. krátkodobé aktíva preyšujú krátkodobé pasíva spoločnosti.

Tabuľka 5

Ukazovateľ	Doporučené hodnoty	Rok 2015	Rok 2014	Rok 2013	Rok 2012
Pohotovostná likvidita	1	2,46	0,66	0,99	0,77
Bežná likvidita	1,1 - 1,5	3,62	1,29	1,30	1,10
Celková likvidita	2,5	3,70	1,31	1,38	1,13
Stupeň samofinancovania		0,77	0,69	0,58	0,37
Stupeň zadĺženosti		0,23	0,31	0,42	0,63

*Analýza aktivity* nám umožňuje vyjadriť ako účinne spoločnosť využíva svoj majetok. Doba obratu pohľadávok vyjadruje koľko dní trvá v priemere, kým od fakturácie dôjde k inkasu. Vývoj ukazovateľa analýzy aktivity ukazuje, že spoločnosť dlhodobo dosahuje odporúčané hodnoty

Doba splácania záväzku nám kvantifikuje dobu trvania úhrady záväzku od momentu jeho vzniku. V poslednom roku došlo k miernemu nárastu doby splácania záväzkov ale v roku 2015 sa doba splácania záväzkov pohybovala na úrovni 32 dní.

Ukazovatele doby obratu vlastného kapitálu a celkového kapitálu vypovedajú o tom koľko dní trvá jedna obrátka vlastného a celkového kapitálu spoločnosti.

Tabuľka 6

Ukazovateľ	Doporučené hodnoty	Rok 2015	Rok 2014	Rok 2013	Rok 2012
Doba obratu pohľadávok	30	32	51	23	28
Doba splácania záväzkov	30	32	105	93	104
Doba obratu vl.kapitálu		319	178	198	165
Doba obratu celkového kapitálu		417	258	339	440

*Analýza zadĺženosti* kvantifikuje mieru použitia cudzieho a vlastného kapitálu na financovaní potrieb spoločnosti.

Celková zadĺženosť nám vyjadruje podiel cudzích zdrojov na financovaní aktív, t.j. v akom pomere sa na financovaní potrieb podniku podieľajú veritelia a vlastníci. Tento ukazovateľ má dlhodobo pozitívny vývoj, v roku 2015 cudzie zdroje kryjú len 23% aktív, t.j. zvyšných 77% je krytých vlastnými zdrojmi. Zadĺženosť vlastného imania je pod hodnotou 1 a to je tiež veľmi pozitívny vývoj, ktorý naznačuje, že pomer medzi vlastnými a cudzími zdrojmi je veľmi pozitívny a možno hodnotiť, že spoločnosť je schopná splácať svoje dlhy.

Tabuľka 7

Ukazovateľ	Rok 2015	Rok 2014	Rok 2013	Rok 2012
Celková zadĺženosť	0,23	0,31	0,42	0,37
Zadĺženosť vlastného imania	0,31	0,45	0,71	1,67

*Analýza rentability* vyjadruje výnosnosť podnikového úsilia. Do ich úrovne a vývoja sa premietajú úroveň a vývoj likvidity, aktivity a zadlženosti. Tieto ukazovatele sa v roku 2015 pohybujú na úrovni roku 2012.

Tabuľka 8

Ukazovateľ	Rok 2015	Rok 2014	Rok 2013	Rok 2012
ROI	0,14	0,31	0,23	0,15
ROA	0,14	0,21	0,22	0,16
ROE	0,18	0,45	0,39	0,39
Rentabilita tržieb	0,16	0,22	0,21	0,18
Rentabilita výnosov	0,16	0,22	0,21	0,18

## 2. UDALOSTI OSOBITNÉHO VÝZNAMU, KTORÉ NASTALI PO SKONČENÍ ÚČTOVNÉHO OBDOBIA, ZA KTORÉ JE VYHOTOVENÁ SPRÁVA.

V oblasti, od skončenia účtovného obdobia, ku dňu vypracovania výročnej správy, v spoločnosti VRAMON, s.r.o. Sered' nenastali žiadne udalosti mimoriadneho významu

## 3. INFORMÁCIE O PREDPOKLADANOM BUDÚCOM VÝVOJI ÚČTOVNEJ JEDNOTKY A JEJ FINANČNEJ SITUÁCIÍ

Spoločnosť v roku 2015 bude pokračovať v predmete svojej činnosti.

Plánovaný obrat a plánovaný výsledok hospodárenia pre rok 2016

Ukazovateľ	M.J	Rok 2016
Výnosy	tis. EUR	1 300
Náklady	tis. EUR	1 100
Výsledok hospodárenia	tis. EUR	200

## 4. INFORMÁCIE O VÝDAVKOCH NA ČINNOSŤ V OBLASTI VÝVOJA A VÝSKUMU

Spoločnosť v účtovnom období 2015, neúčtovala v oblasti vývoja a výskumu o žiadnych výdavkoch.

## 5. INFORMÁCIE O OBSTARANÍ VLASTNÝCH AKCIÍ, DOČASNÝCH LISTOV A OBCHODNÉHO PODIELU OVLÁDAJÚCEJ OSOBY.

Spoločnosť neobstarala v účtovnom období 2015 žiadne vlastné akcie, dočasné listy. Spoločnosť nevlastní, žiadne obchodné podiely v iných firmách.

## 6. NÁVRH NA ROZDELENIE VÝSLEDKU HOSPODÁRENIA V SCHVAĽOVACOM KONANÍ

Dosiahnutý výsledok hospodárenia za rok 2015, spoločnosť navrhuje preúčtovať na účet 428-Nerozdelený zisk minulých rokov.

## 7. INFORMÁCIE O ORGANIZAČNEJ ZLOŽKE V ZAHRANIČÍ.

Spoločnosť v účtovnom období 2015, ani ku dňu vypracovania výročnej správy, nemá žiadnu organizačnú zložku v zahraničí.

### Prílohy k výročnej práve:

- Správa nezávislého audítora a účtovná závierka spoločnosti k 31.12.2015

VRAMON spol. s r.o.  
Trnavská cesta 812/1  
926 01 Sereď

Mária Vrablecová  
konateľka spoločnosti

V Trnave, dňa 26.09.2016