



Obec Příbovce

**VÝROČNÁ SPRÁVA  
2015**

## CHARAKTERISTIKA OBCE

Obec Príbovce  
Príbovce 184, 038 42 Príbovce

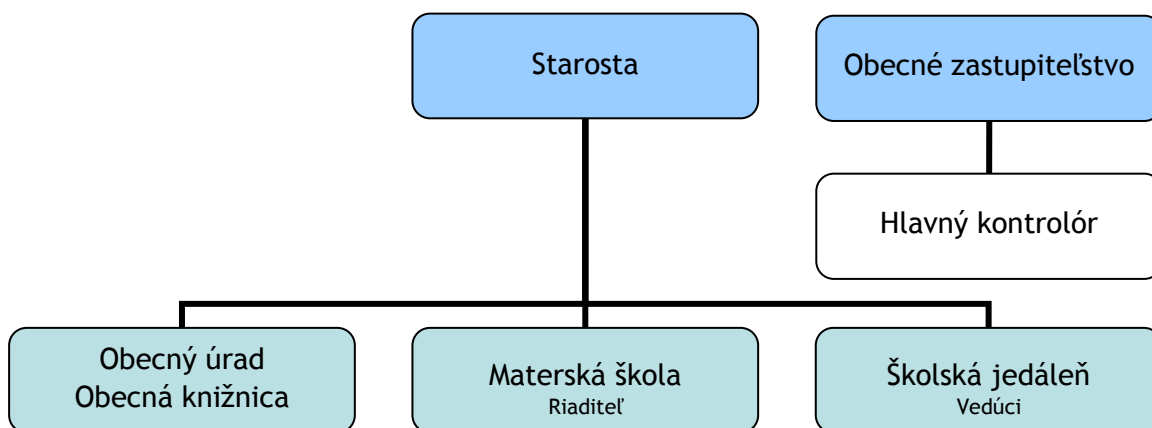
IČO: 00316849  
DIČ: 2020594917

Spôsob zriadenia: Zákonom SNR č. 369/1990 Zb. o obecnom zriadení

Obec je samostatný územný samosprávny a správny celok Slovenskej republiky. Obec je právnickou osobou, ktorá samostatne hospodári s vlastným majetkom a s vlastnými príjmami.

Obec vykonáva samosprávnú pôsobnosť najmä podľa § 4 ods. 3 zákona SNR č. 369/1990 Zb. o obecnom zriadení v znení neskorších predpisov. Obec v zmysle § 5 zákona SNR č. 369/1990 Zb. o obecnom zriadení v znení neskorších predpisov vykonáva niektoré úlohy štátnej správy.

## ORGANIZAČNÁ ŠTRUKTÚRA A IDENTIFIKÁCIA VEDÚCICH PREDSTAVITEĽOV



Starosta:

Ing. Jaroslav Brzák, PhD.

Poslanci obecného zastupiteľstva:

Rastislav Flák  
Branislav Galbavý  
Ivan Kuzica  
Ľubica Miškusová  
Jarmila Miškusová  
Jozef Zajasenský  
Ľubomír Žila

## ROZPOČET

Bežné príjmy spolu	349 414,54
Bežné výdavky spolu	288 624,09
<b>Bilancia bežného rozpočtu</b>	<b>+ 60 790,45</b>
Kapitálové príjmy spolu	40 000,00
Kapitálové výdavky spolu	113 541,32
<b>Bilancia kapitálového rozpočtu</b>	<b>- 73 541,32</b>
<b>Bilancia bežného a kapitálového rozpočtu</b>	<b>-12 750,87</b>
<b>Korekcie (vylúčenie z prebytku)</b>	<b>40 000,00</b>
<b>Upravená bilancia bežného a kapitálového rozpočtu</b>	<b>-52 750,87</b>
Príjmy z finančných operácií	52 750,87
Výdavky z finančných operácií	0,00
<b>Bilancia finančných operácií</b>	<b>+57 750,87</b>
<b>PRÍJMY SPOLU</b>	<b>442 165,41</b>
<b>VÝDAVKY SPOLU</b>	<b>402 165,41</b>
<b>Bilancia príjmov a výdavkov (hospodárenie obce)</b>	<b>+40 000,00</b>
<b>Korekcie (vylúčenie z prebytku)</b>	<b>-40 000,00</b>
<b>Upravená bilancia príjmov a výdavkov (upravené hospodárenie obce)</b>	<b>0,00</b>

Údaje v tabuľke sú uvedené v € k 31.12.2015.

Príjmy obce v roku 2015 tvorili bežné príjmy, kapitálové príjmy a príjmové finančné operácie. Bežné príjmy v roku 2015 mali 65,27 % podiel na všetkých príjmoch obce. Tvorili ich daňové príjmy, nedaňové príjmy a granty a transfery. Bežné príjmy boli rozpočtované na rok 2015 vo výške 357 209,00 €. Ich skutočné plnenie bolo vo výške 349 414,54 €, t.j. 97,81 %.

Výdavky obce v roku 2015 tvorili bežné výdavky a kapitálové výdavky. Z rozpočtovaných celkových výdavkov 449 959,87 € bolo skutočné čerpanie k 31. decembru 2015 vo výške 402 165,41 €, čo predstavuje 89,37 % čerpanie.

Bežné výdavky v roku 2015 mali približne 71,76 % podiel na všetkých výdavkoch obce. Významnými položkami bežného rozpočtu boli mzdy, platy, služobné príjmy a ostatné osobné vyrovnania (123 352,91 €), poistné a príspevkov do poisťovní (45 732,04 €), tovary a služby (112 760,43 €) a bežné transfery (6 778,71 €).

Kapitálové výdavky, ktoré v roku 2015 mali 28,23 % podiel na všetkých výdavkoch obce, predstavovala rekonštrukcia verejného osvetlenia vo výške 92 718,84 €, osvetlenie priechodov pre chodcov vo výške 7 751,68 €, prípravná a projektová dokumentácia na miestne komunikácie vo výške 1 800,00 €, varovný systém Florian VM 10661 ECM 200 vo výške 1992,00 €, viacúčelové športové ihrisko vo výške 9 275,80 € a zakúpené pozemky vo výške 3,00 €.

## SÚVAHA

<b>Aktíva</b>	<b>Stav k 1.1.2015</b>	<b>Stav k 31.12.2015</b>
<b>Majetok spolu</b>	<b>867 042,08</b>	<b>952 381,70</b>
<b>Neobežný majetok spolu</b>	<b>699 341,19</b>	<b>796861,51</b>
z toho: dlhodobý nehmotný majetok	0,00	0,00
dlhodobý hmotný majetok	507 738,49	605 258,81
dlhodobý finančný majetok	191 602,70	191 602,70
<b>Obežný majetok spolu</b>	<b>165 528,01</b>	<b>153 632,74</b>
z toho: zásoby	8 616,24	8 706,49
zúčtovanie medzi subjektmi verejnej správy	0,00	0,00
dlhodobé pohľadávky	0,00	0,00
krátkodobé pohľadávky	4 907,31	5 418,94
finančné účty	152 004,46	139 507,31
poskytnuté návratné fin. výpomoci dlhodobé	0,00	0,00
poskytnuté návratné fin. výpomoci krátkodobé	0,00	0,00
<b>Časové rozlíšenie</b>	<b>2 172,88</b>	<b>1 887,45</b>
<b>Pasíva</b>	<b>Stav k 1.1.2015</b>	<b>Stav k 31.12.2015</b>
<b>Vlastné imanie a záväzky spolu</b>	<b>867 042,08</b>	<b>952 381,70</b>
<b>Vlastné imanie</b>	<b>836 289,26</b>	<b>875 066,03</b>
z toho: oceňovacie rozdiely	0,00	0,00
fondy	0,00	0,00
výsledok hospodárenia	836 289,25	875 066,03
<b>Záväzky</b>	<b>19 457,73</b>	<b>59 596,49</b>
z toho: rezervy	500,00	400,00
zúčtovanie medzi subjektmi verejnej správy	0,00	39 970,20
dlhodobé záväzky	4 327,61	4 090,29
krátkodobé záväzky	14 630,12	15 136,00
bankové úvery a výpomoci	0,00	0,00
<b>Časové rozlíšenie</b>	<b>11 295,09</b>	<b>17 719,18</b>

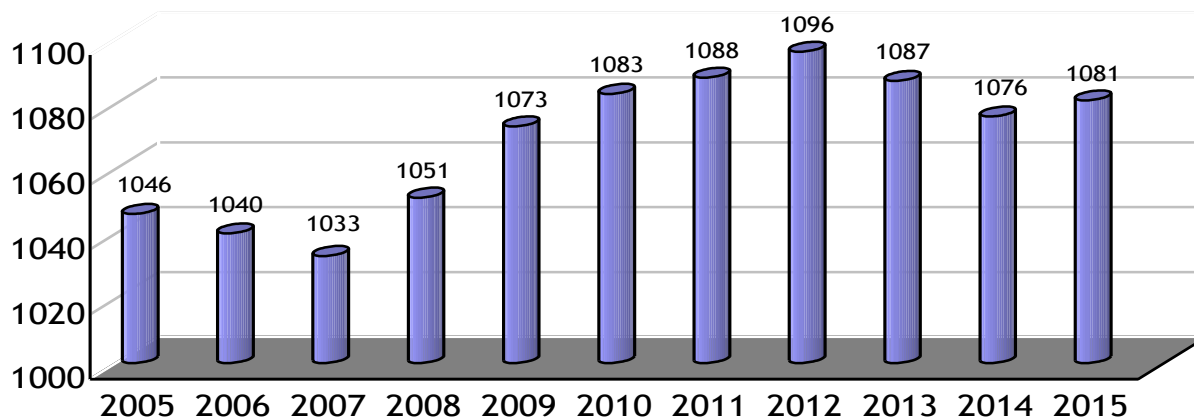
Údaje v tabuľkách sú uvedené v €.

## GEOGRAFICKÉ A DEMOGRAFICKÉ ÚDAJE

Územný kód obce:	512 524
Rozloha katastrálneho územia:	5 970 730 m <sup>2</sup>
Zemepisná poloha stredu obce:	49° 0' 0" s. z. š, 18° 53' 0" v. z. d.
Nadmorská výška stredu obce:	422 m n. m.

Príbovce ležia v žilinskom kraji, v regióne Turiec, okres Martin. Geograficky má obec polohu v centre regiónu a už od svojho vzniku leží na križovatke dôležitých ciest celoslovenského významu (I/65, II/519), ktoré spolu so železničnou traťou (Zvolen - Vrútky) tvoria spojenie s mestami stredného Slovenska.

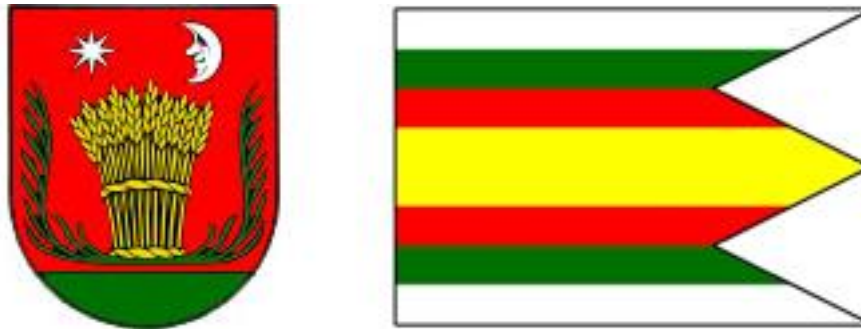
Vývoj počtu obyvateľov (stav k 31.12.)



<b>Počet obyvateľov k 1.1.2015</b>	<b>1076</b>
Narodení	15
Zomrelí	13
<b>Prírodný prírastok</b>	<b>2</b>
Priťahovaní	27
Odstáovaní	24
<b>Celkový prírastok</b>	<b>5</b>
<b>Počet obyvateľov k 31.12.2015</b>	<b>1081</b>

Obec bola osídlená na konci doby bronzovej, o čom svedčí lužické popolnicové pohrebisko. Prvá písomná zmienka o obci je z roku 1230. Pôvodne zemianska obec ležala na starej historickej ceste z Ponitria. V 15. stor. tu bola postavená kaplnka svätého Šimona a Júda, patrónov obce. V roku 1783 tu bola založená evanjelická latinská škola, ktorá začala dôležitú dvestoročnú históriu rozvoja vzdelávania na území Príboviec s významom aj pre ďalšie okolité obce.

Medzi zaujímavosti Príboviec patria národné kultúrne pamiatky, ktorými sú rímskokatolícky kostol zasvätený Sv. Šimonovi a Júdovi a kúria Szimónyi (súpisné číslo 25) a evanjelický kostol.



### Erb obce

V červenom štíte nad zelenou oblou pažit'ou zelenými ratolesťami ovenčený zlatý klas, nad ním strieborná osemhrotá hviezda a strieborný privrátený mesiac s tvárou.

### Vlajka obce

Vlajka obce pozostáva zo siedmich pozdĺžnych pruhov vo farbách bielej (1/8), zelenej (1/8), červenej (1/8), žltej (2/8), červenej (1/8), zelenej (1/8) a bielej (1/8). Vlajka má pomer strán 2 : 3 a ukončená je tromi cípmi, t. j. dvoma zástrihmi, siahajúcimi do tretiny jej listu.

## POSLANIE, VÍZIA A CIELE

Základnou úlohou obce pri výkone samosprávy je starostlivosť o všestranný rozvoj jej územia a o potreby jej obyvateľov. V záujme naplnenia tohto poslania sa volení zástupcovia obce usilujú o neustály rozvoj občianskej vybavenosti. V roku 2015 sa v tomto smere podarilo dokončiť rekonštrukciu a modernizáciu verejného osvetlenia, začala sa výstavba kanalizácie a viacúčelového športové ihriska.

Najvýznamnejšími cieľmi ostatných rokov, ktoré sa snažia volení zástupcovia obce dosiahnuť, je rozsiahla rekonštrukcia miestnych komunikácií a rozšírenie kapacity materskej školy.

Ing. Jaroslav Brzák, PhD.  
starosta