



Konsolidovaná výročná správa za rok 2015

správcu kapitoly

Ministerstva pôdohospodárstva a rozvoja vidieka SR

1. Identifikačné údaje správcu rozpočtovej kapitoly

Názov konsolidujúcej účtovnej jednotky:	Ministerstvo pôdohospodárstva a rozvoja vidieka SR
Sídlo konsolidujúcej účtovnej jednotky:	Dobrovičova 12, 812 66 Bratislava
IČO konsolidujúcej účtovnej jednotky:	00156621
Dátum zriadenia konsolidujúcej účtovnej jednotky:	01.01.1972

Ministerstvo je právnická osoba, ktorá v právnych vzťahoch vystupuje vo svojom mene, alebo v mene štátu. Ministerstvo je rozpočtovou organizáciou, ktorá je svojimi príjmami a výdavkami zapojená na štátny rozpočet Slovenskej republiky.

2. Organizačná štruktúra a identifikácia vedúcich predstaviteľov

Ministerka konsolidujúcej účtovnej jednotky:

Ing. Gabriela Matečná

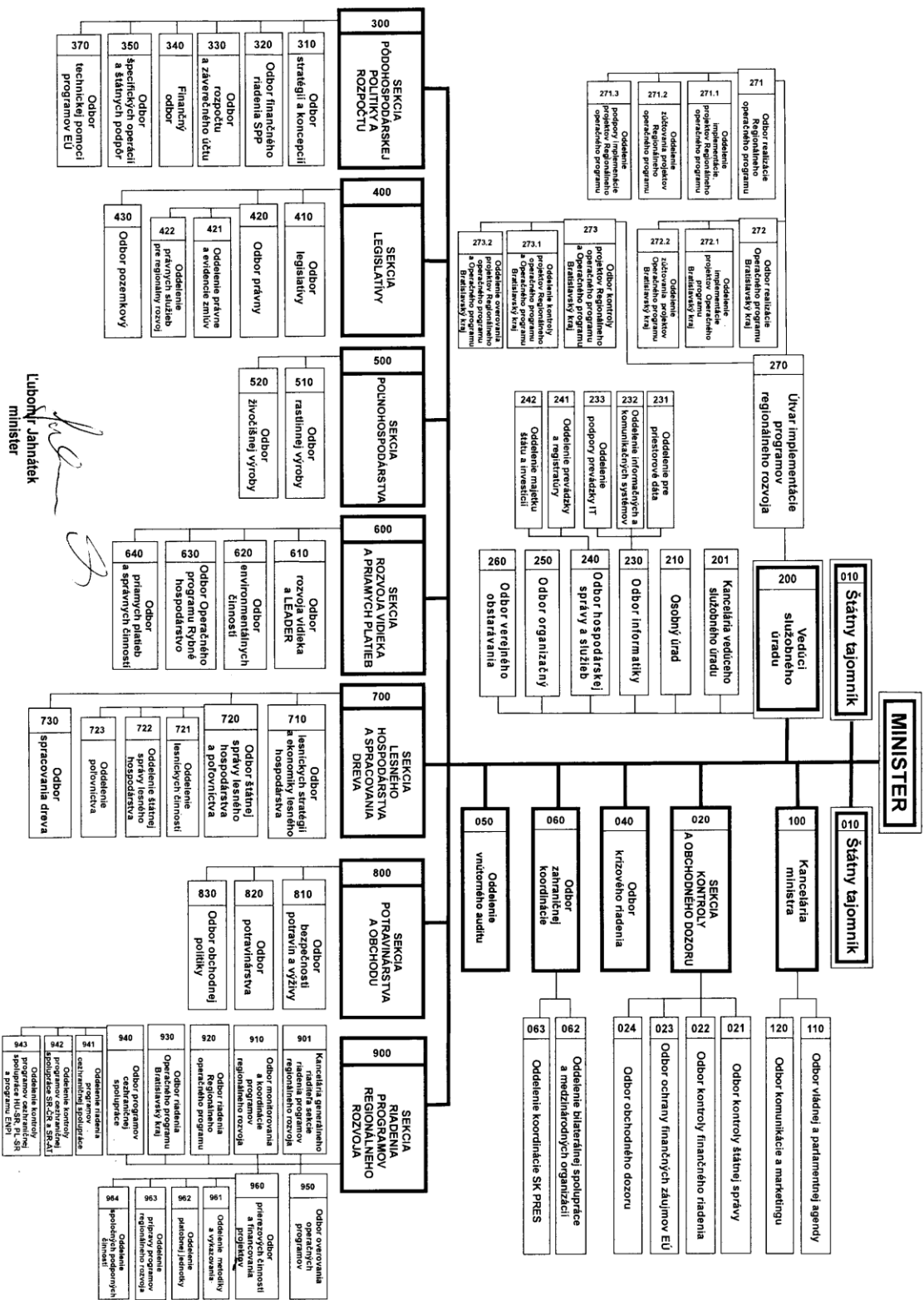
Štátny tajomník konsolidujúcej účtovnej jednotky:

PaedDr. Anton Stredák

Ing. Jozef Kamenický

Vedúci služobného úradu konsolidujúcej účtovnej jednotky:

Ing. Jaroslav Regec



3. Pôsobnosť Ministerstva pôdohospodárstva a rozvoja vidieka SR

Ministerstvo v rozsahu vymedzenej pôsobnosti vykonáva štátnu správu vrátane štátneho odborného dozoru v rezorte pôdohospodárstva a rozvoja vidieka a riadi, usmerňuje a kontroluje výkon štátnej správy najmä vo veciach:

- a) ochrany a využívania poľnohospodárskej pôdy a lesných pozemkov,
- b) úloh štátnej správy lesného hospodárstva a poľovníctva,
- c) vykonávania pozemkových úprav, plnenia reštitučných nárokov a usporiadania pozemkového vlastníctva,
- d) úloh štátnej správy závlahových systémov, odvodňovacích systémov, sledovania kvality vôd určených na závlahy, vydávania Kódexu správnej poľnohospodárskej praxe, zabezpečenia vypracovania a kontroly plnenia Programu poľnohospodárskych činností vo vyhlásených zraniteľných oblastiach,
- e) odrôd rastlín, plemien zvierat, rastlinolekárskej starostlivosti a veterinárnej starostlivosti vrátane veterinárnej ochrany územia štátu a kontroly pri vývoze a dovoze zvierat, produktov živočíšneho a rastlinného pôvodu, veterinárnych liečiv, krmív a prípravkov na ochranu rastlín,
- f) úradnej kontroly potravín a krmív a kontroly kvality poľnohospodárskych, potravinárskych a tabakových výrobkov,
- g) technickej kontroly poľnohospodárskych a potravinárskych strojov a zariadení,
- h) hospodárskeho chovu rýb,
- i) komoditných búrz,
- j) poskytovaní podpôr v pôdohospodárstve a rozvoji vidieka,
- k) vydávania povolení na výrobu liehu a spracovanie liehu v liehovarníckych závodoch a jeho uvádzanie na trh,
- l) vydávania osvedčenia na výrobu tabakových výrobkov,
- m) vydávania osvedčenia o oprávnení na prevádzkovanie verejného skladu, schvaľovania obchodných podmienok verejného skladu, vedenia ústrednej evidencie o bilancii tovarov, vykonávania kontroly verejných skladov a registrovania tovarových záložných listov,
- n) vyplývajúcich z osobitných predpisov.

4. Poslanie Ministerstva pôdohospodárstva a rozvoja vidieka SR

- medzinárodne konkurencieschopná poľnohospodárska prvovýroba
- medzinárodne konkurencieschopný, moderný potravinársky priemysel

- najvyšší možný štandard kvality a zdravotnej neškodnosti potravín pre spotrebiteľov
- maximálne udržateľný rozvoj lesného fondu a biodiverzity
- životaschopný vidiecky priestor vrátane krajinotvorby v komplexe jeho ekonomických, sídelných, environmentálnych a rekreačných funkcií
- primeraná životná úroveň pre farmárov a lesníkov
- vytvára a implementuje regulačný a legislatívny rámec v pôsobnosti ministerstva, konzistentný s politikami a legislatívou EÚ
- zastupuje Slovenskú republiku v medzinárodných vládnych organizáciách a nadväzne zabezpečuje úlohy odborného vládneho gestora
- podporuje ochranu, zveľadovanie a rozvoj lesov v celej škále ich funkcií
- prispieva k dosahovaniu najvyššieho štandardu v oblasti potravinovej bezpečnosti, ochrany spotrebiteľov, zdravia zvierat a rastlín
- napomáha úsiliu vo zvyšovaní konkurencieschopnosti a environmentálnych štandardov agropotravinárskej výroby
- podporuje trvalý a komplexný rozvoj vidieka a jeho funkcií.

5. Plnenie funkcií konsolidovaného celku

- vykonáva štátnu správu a štátny odborný dozor v rezorte pôdohospodárstva a rozvoja vidieka a riadi, usmerňuje a kontroluje výkon štátnej správy uskutočňovanej v jeho pôsobnosti
- určuje zásady a zodpovedá za tvorbu a realizáciu koncepcie štátnej agrárnej a lesníckej politiky
- tvorí v oblasti pôdohospodárstva a rozvoja vidieka jednotnú politiku v poľnohospodárstve, potravinárstve, lesnom hospodárstve, spracovaní dreva, poľovníctve, rybárstve v oblasti hospodárskeho chovu rýb a plní špecifické prierezové a odvetvové funkcie
- podieľa sa na súhrnnej stratégii dlhodobého vývoja spoločnosti a na tvorbe zahraničnej politiky, výživovej politiky, štátnej hospodárskej politiky ako aj politiky regionálneho a štrukturálneho rozvoja, rozvoja vidieka a environmentálnej politiky vo veciach týkajúcich sa pôdohospodárstva a rozvoja vidieka
- v rámci svojej zriaďovateľskej pôsobnosti zabezpečuje potravinový dozor, kontrolu kvality poľnohospodárskych, potravinárskych a lesníckych výrobkov,

odrod rastlín, plemien zvierat a rastlinolekárskej a veterinárnej starostlivosti, vrátane veterinárnej ochrany územia štátu a kontroly pri vývoze a dovoze zvierat, produktov živočíšneho a rastlinného charakteru, veterinárnych liečiv, krmív a pesticídov, činnosť Národnej protinákazovej komisie, úlohu štátnej správy závlahových systémov, odvodňovacích systémov, poskytovanie podpôr v pôdohospodárstve a rozvoji vidieka

- plní úlohu riadiacich orgánov, národných orgánov a platobnej jednotky operačných programov v pôsobnosti ministerstva, prostredníctvom ktorých sa poskytujú finančné prostriedky z fondov Európskej únie.

6. Organizačné schéma

Organizačné schéma kapitoly MPRV SR platná na rok 2015

Rozpočtové organizácie

Ministerstvo pôdohospodárstva a rozvoja vidieka SR

Plemenárska inšpekcia SR Nitra

Pôdohospodárska platobná agentúra, Bratislava

Ústredný kontrolný a skúšobný ústav poľnohospodársky
Bratislava

Štátna veterinárna a potravinová správa SR, Bratislava

Ústav štátnej kontroly biopreparátov a liečiv Nitra

Regionálna veterinárna a potravinová správa Rožňava

Regionálna veterinárna a potravinová správa Bratislava

Regionálna veterinárna a potravinová správa Dunajská
Streda

Regionálna veterinárna a potravinová správa Košice okolie

Regionálna veterinárna a potravinová správa Trebišov

Regionálna veterinárna a potravinová správa Spišská Nová
Ves

Regionálna veterinárna a potravinová správa Košice mesto

Regionálna veterinárna a potravinová správa Senec

Regionálna veterinárna a potravinová správa Trenčín

Regionálna veterinárna a potravinová správa Púchov

Regionálna veterinárna a potravinová správa Prievidza

Regionálna veterinárna a potravinová správa Nové Mesto
nad Váhom

Regionálna veterinárna a potravinová správa Banská
Bystrica

Regionálna veterinárna a potravinová správa Lučenec

Regionálna veterinárna a potravinová správa Rimavská

Sobota

Regionálna veterinárna a potravinová správa Veľký Krtíš

Regionálna veterinárna a potravinová správa Zvolen

Regionálna veterinárna a potravinová správa Žiar nad
Hronom

Regionálna veterinárna a potravinová správa Trnava

Regionálna veterinárna a potravinová správa Galanta

Regionálna veterinárna a potravinová správa Senica

Regionálna veterinárna a potravinová správa Nitra

Regionálna veterinárna a potravinová správa Komárno

Regionálna veterinárna a potravinová správa Levice

Regionálna veterinárna a potravinová správa Nové Zámky

Regionálna veterinárna a potravinová správa Topoľčany

Regionálna veterinárna a potravinová správa Šaľa

Regionálna veterinárna a potravinová správa Čadca

Regionálna veterinárna a potravinová správa Dolný Kubín

Regionálna veterinárna a potravinová správa Liptovský
Mikuláš

Regionálna veterinárna a potravinová správa Martin

Regionálna veterinárna a potravinová správa Žilina

Regionálna veterinárna a potravinová správa Prešov

Regionálna veterinárna a potravinová správa Vranov nad
Topľou

Regionálna veterinárna a potravinová správa Bardejov

Regionálna veterinárna a potravinová správa Humenné

Regionálna veterinárna a potravinová správa Poprad

Regionálna veterinárna a potravinová správa Svidník

Regionálna veterinárna a potravinová správa Stará Ľubovňa

Regionálna veterinárna a potravinová správa Michalovce

Príspevkové organizácie

Agentúra pre rozvoj vidieka, Nitra

Múzeum vo Svätom Antone

Štátne lesy TANAP-u, Tatranská Lomnica

Národné lesnícke centrum, Zvolen

Inštitút vzdelávania veterinárnych lekárov, Košice

Štátny veterinárny a potravinový ústav Dolný Kubín

Národné poľnohospodárske a potravinárske centrum Nitra

Štátne podniky

LESY Slovenskej republiky

Lesopoľnohospodársky majetok Ulič

Národný žrebčín „ Topolčianky“

Závodisko, š. p.

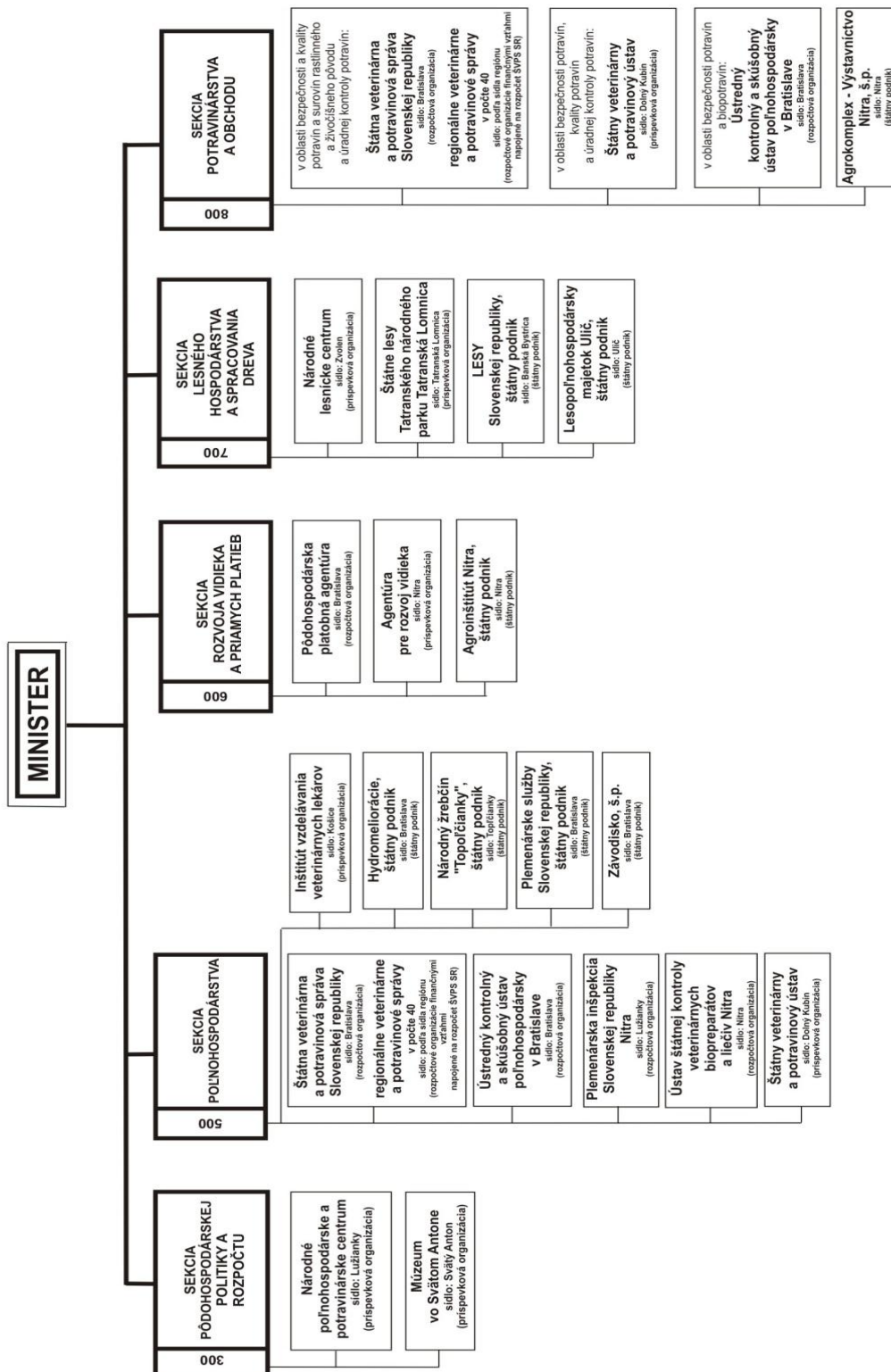
Hydromeliorácie

Agrokomplex – Výstavníctvo Nitra

Plemenárske služby Slovenskej republiky

Agroinštitút Nitra

**SCHEMA ŠTÁTNYCH ORGANIZÁCIÍ V ZRIAĐOVATELSKEJ A ZAKLADATELSKEJ PÓSOBNOSTI
MINISTERSTVA PODOHOSPODÁRSTVA A ROZVOJA VIDIEKA SLOVENSKEJ REPUBLIKY**
v súlade s platnou organizačnou štruktúrou MPRV SR



Poznámka:

sekcia legislatívy zabezpečuje pôsobnosť vyplývajúcu z odvetvovej, riadiacej a kontrolnej právomoci MPRV SR na úseku pozemkových úprav a ochrany poľnohospodárskej pôdy na okresných úradoch v sídlach krajov a okresných úradoch MV SR
sekcia lesného hospodárstva a spracovania dreva zabezpečuje pôsobnosť vyplývajúcu z odvetvovej, riadiacej a kontrolnej právomoci MPRV SR na úseku lesného hospodárstva a poľovníctva na okresných úradoch v sídlach krajov a okresných úradoch MV SR

7. Základná charakteristika organizácií konsolidovaného celku

Štátna veterinárna a potravinová správa SR a rozpočtové organizácie v jej správe (40 regionálnych veterinárnych a potravinových správ a Ústav štátnej kontroly veterinárnych biopreparátov a liečiv Nitra) plnia úlohy v zmysle zákona č. 39/2007 Z. z. o veterinárnej starostlivosti a o zmene a doplnení niektorých zákonov, zákona č. 152/1995 Z. z. o potravinách v znení neskorších predpisov, zákona č. 271/2005 Z. z. o výrobe, uvádzaní na trh a používaní krmív a ďalších zákonov SR. Sleduje a kontroluje dodržiavanie Potravinového kódexu Slovenskej republiky, ktorý upravuje požiadavky na zdravotnú neškodnosť, hygienu, požiadavky na zloženie a kvalitu potravín, zložky, ako aj technologické postupy používané pri ich výrobe a požiadavky na balenie jednotlivých potravín, ich skupín alebo všetkých potravín, rozsah a spôsob ich označovania, ich skladovanie, prepravu, manipuláciu s nimi a ich obeh, ako aj zásady na odber vzoriek a ich vyšetovanie. Požiadavky ustanovené v potravinovom kódexe je povinný dodržiavať každý, kto potraviny vyrába, manipuluje s nimi a umiestňuje ich na trh.

Ústredný kontrolný a skúšobný ústav poľnohospodársky v súlade so zriaďovacou listinou realizoval v roku 2015 predovšetkým úlohy v oblasti skúšobníctva, inšpekčnej činnosti a fytošnitárnej kontroly. Ďalej zabezpečoval štátny odborný dozor nad kvalitou vstupov do poľnohospodárstva (agrochemikálie, krmivá a pod.), čo vymedzujú príslušné zákony SR a nariadenia EÚ. Zároveň sa podieľal na prevádzke Integrovaného administratívneho a kontrolného systému ako gestor registra ovocných sádov, vinohradov, chmeľníc a fytošnitárnych kontrol na hraničných priechodoch.

Plemenárska inšpekcia SR Nitra zabezpečuje najmä inšpekčnú a kontrolnú činnosť v zmysle zákona č. 194/1998 Z. z. o šľachtení a plemenitbe hospodárskych zvierat v poľnohospodárskych subjektoch v pôsobnosti celej SR, Navrhuje opatrenia k riešeniu zistených nedostatkov, k zdokonaleniu príslušných technických noriem, plemenárskych, chovateľských a technicko – organizačných opatrení orientovaných na zlepšenie šľachtenia a plemenitby hospodárskych zvierat a vykonáva v spolupráci s oprávnenými a poverenými organizáciami osvetovú činnosť.

Pôdohospodárska platobná agentúra (ďalej len PPA) bola zriadená podľa zákona NR SR č. 473/2003 Z. z. o Pôdohospodárskej platobnej agentúre, o podpore podnikania v pôdohospodárstve a o zmene a doplnení niektorých zákonov. Na zabezpečenie výkonu vybraných činností bolo v PPA v súlade

s platnou legislatívou v rámci územia SR vytvorených 18 regionálnych pracovísk s určeným rozsahom ich činnosti a územným obvodom ich pôsobnosti.

PPA je akreditovanou platobnou agentúrou na Slovensku, ktorej hlavným poslaním je poskytovať podpory subjektom v sektore poľnohospodárstva, potravinárstva, lesného a rybného hospodárstva a na rozvoj vidieka na území Slovenskej republiky, poskytovaním finančných prostriedkov zo štátneho rozpočtu SR a z fondov Európskej únie. Od 1. 1. 2008 na základe prijatého zákona č. 543/2007 Z. z. o pôsobnosti orgánov štátnej správy pri poskytovaní podpory v pôdohospodárstve a rozvoji vidieka zo dňa 25. 10. 2007 PPA pôsobí ako akreditovaný orgán štátnej správy.

Inštitút vzdelávania veterinárnych lekárov v Košiciach realizuje rezortné úlohy v oblasti vzdelávania v súlade s Národným plánom vzdelávania vo veterinárnej oblasti. Zároveň zabezpečoval v adekvátnom rozsahu a kvalite aktuálne informácie a legislatívne normy pre výkon veterinárnych činností a kvalifikačné požiadavky pre zamestnancov organizácií Štátnej veterinárnej a potravinovej správy SR.

Štátne lesy TANAP-u Tatranská Lomnica (ďalej len ŠL TANAP) zabezpečujú plnenie úloh na úseku starostlivosti o lesné pozemky vo vlastníctve štátu a na prenajatých pozemkoch, starostlivosti o drobné vodné toky a plesá (okrem vodohospodársky významných a vodárenských tokov), starostlivosti o živočíšstvo a ryby na území dvoch národných parkov Tatranského národného parku – TANAP-u a Pieninského národného parku - PIENAP-u a v ich ochranných pásmach, špecifické činnosti celospoločenského významu a to najmä starostlivosť a údržbu turistických chodníkov, starostlivosť o športové a turistické zariadenia, ktoré využívajú návštevníci Vysokých Tatier, ďalej starostlivosť o drobné vodné toky a plesá (okrem vodohospodársky významných a vodárenských tokov), starostlivosť o živočíšstvo a ryby na území TANAP, PIENAP a v ich ochranných pásmach. Nemenej dôležité úlohy boli plnené na poli výskumu, propagácie prírody Tatier, výchovy a vzdelávania verejnosti prostredníctvom lesných pedagógov, či prevádzky informačných stredísk, pri prevádzke Múzea TANAP a Expozície tatranskej prírody. Ďalej ŠL TANAP plnili úlohy starostlivosti o zverený genofond rastlín a živočíchov s cieľom zachovania biodiverzity a úlohy zamerané na zabezpečenie kultúrneho využívania tohto územia návštevníkmi, ich výchovy, zaistenia ich bezpečnosti ako aj úlohy pri ochrane majetku vo vlastníctve štátu.

Národné lesnícke centrum realizuje úlohy výskumu a vývoja vo všetkých oblastiach lesníctva pri riešení problematík súvisiacich s prírodným prostredím.

Národné lesnícke centrum spracováva ekologické, ochranárske, strojové, stavebné, informatizačné a prognostické projekty. Vykonáva znaleckú, posudkovú, expertíznu, gestorskú, poradenskú, vzdelávaciu, knižničnú, informačnú, edičnú a propagačnú činnosť. NLC zabezpečuje monitoring zdravotného stavu lesov, realizáciu programu zalesňovania poľnohospodársky nevyužitelných nelesných pôd, normotvornú činnosť, odvetvové služby na úseku vedecko-technických informácií a iné. Zároveň vykonáva činnosti v oblasti lesníckej ochranárskej služby a semenárskej a šľachtiteľskej kontroly, ktoré sú súčasťou výkonu štátnej správy. Zabezpečuje oblasť výchovy a vzdelávania pracovníkov v odvetví lesného hospodárstva.

Národné poľnohospodárske a potravinové centrum Nitra vzniklo zlúčením organizácií- Agentúra SAPV, Výskumný ústav ekonomiky poľnohospodárstva a potravinárstva, Výskumný ústav pôdoznanectva a ochrany pôdy, Výskumný ústav potravinársky, Technický a skúšobný ústav pôdohospodársky Rovinka, Centrum výskumu rastlinnej výroby Piešťany a Centrum výskumu živočíšnej výroby Nitra. Národné poľnohospodárske a potravinárske centrum Nitra.

Národné poľnohospodárske a potravinárske centrum zabezpečuje komplexný výskum a zhromažďovanie poznatkov z oblasti trvalo udržateľného využívania a ochrany prírodných, predovšetkým pôdných zdrojov a vody pre pestovanie rastlín a chov zvierat, zabezpečenia kvality, bezpečnosti, inovácií a konkurencieschopnosti potravín i nepotravinárskych výrobkov poľnohospodárskeho pôvodu, produkčného i mimo produkčného vplyvu poľnohospodárstva na životné prostredie a rozvoj vidieka a transfer poznatkov poľnohospodárskeho výskumu užívateľom

Štátny veterinárny a potravinový ústav Dolný Kubín vznikol k 01.01.2014 zlúčením Štátnych veterinárnych a potravinových ústavov Bratislava, Košice, D. Kubín a Zvolen. Predmetom jeho činnosti je vykonávanie laboratórnej a klinickej diagnostiky a skúšania na území Slovenskej republiky, v prípade potreby konfirmačných a odborných vyšetrení aj mimo územia SR spôsobmi a za podmienok uvedených vo všeobecne platných záväzných predpisoch a v týchto činnostiach plní úlohy v zmysle rozhodnutia Štátnej veterinárnej a potravinovej správy SR. Hlavnými činnosťami sú:

- analýza potravín ich zložiek a surovín živočíšneho a rastlinného pôvodu na zdravotnú neškodnosť, mikrobiologickú bezpečnosť a biologickú hodnotu, ako aj ich identifikáciu, falšovanie a autentifikáciu potravín s využitím najmodernejších diagnostických metód v zmysle Zákona Národnej rady

Slovenskej republiky o potravinách č.152/1995 v znení neskorších predpisov

- vykonávanie laboratórnej diagnostiky a skúšania na území SR, v zmysle Zákona o veterinárnej starostlivosti č.39/2007 Z.z. v prípade potreby konfirmačných a odborných vyšetrení aj mimo územia SR spôsobmi a za podmienok uvedených vo všeobecne platných záväzných predpisoch a v týchto činnostiach plní úlohy v zmysle rozhodnutia Štátnej veterinárnej a potravinovej správy SR
- vykonávanie analýz pitnej vody v zmysle Nariadenia vlády SR č.354/2006, bazénovej vody podľa Nariadenia vlády SR č.72/2008, ako aj vyšetrenia na dôkaz *Legionella* sp. podľa STN ISO 11731 pre potreby stravovacích a ubytovacích zariadení
- analýza krmív rastlinného a živočíšneho pôvodu a ich zložiek
- spolupráca pri registrácii liečiv, pri príprave antigénov a vakcín pre potrebnú diagnostickú činnosť, ako aj pre komerčné účely
- organizácia vzdelávacích aktivít

Múzeum vo Svätom Antone bolo zriadené v roku 2001. Jeho hlavnou činnosťou je cieľavedomé zhromažďovanie, odborné spravovanie, ochrana a prezentovanie zbierkových predmetov súvisiacich so špecializáciou múzea. Systematická správa a ochrana zvereného majetku štátu v rámci areálu národnej kultúrnej pamiatky svätoantonského kaštieľa. Riešenie vlastných odborných vedecko-výskumných úloh a vykonávanie odborno-metodickej činnosti v medziach špecializácie. Sprístupňovanie zbierkových predmetov, odborných poznatkov, hmotného a duchovného kultúrneho dedičstva širokej verejnosti formou expozícií, výstav. Organizovanie populárno-náučných a zábavných aktivít zameraných na ochranu kultúrneho dedičstva, históriu a ochranu prírody. Budovanie a spravovanie odbornej knižnice a archívu. Poslaním múzea je zhromažďovať, chrániť, prezentovať, odborne spravovať a spracovávať zbierkové predmety z oblasti histórie rodov Koháry a Coburg, histórie a súčasnosti poľovníctva na Slovensku.

Poslaním **Agentúry pre rozvoj vidieka** je zhromažďovať, analyzovať a šíriť informácie v oblasti rozvoja vidieka, zabezpečovať spätnú väzbu zodpovedným orgánom vo vzťahu k rozvoju vidieka, podporovať aktivity trvalo udržateľného, vyváženého sociálnoekonomického rozvoja vidieckych sídiel, poskytovať poradenstvo potenciálnym a existujúcim podnikateľským subjektom, verejnému a neziskovému sektoru na vidieku k ich činnosti zameranej na rozvoj vidieka. Na základe nariadenia Rady (ES) č. 1698/2005 je Agentúra pre rozvoj vidieka definovaná ako hosťiteľský

orgán jednotky Národnej siete rozvoja vidieka na uvedené programové obdobie.

Štátny podnik Lesy Slovenskej Republiky je štátnym podnikom, ktorého hlavnou úlohou je spravovanie lesného a iného majetku vo vlastníctve Slovenskej republiky. V zmysle Obchodného zákonníka je hospodárskou organizáciou s právom trvalej podnikateľskej činnosti, trvalou prevádzkovou výrobou a obchodom.

Lesopoľnohospodársky majetok Ulič, štátny podnik hospodári na lesnom a poľnohospodárskom pôdnom fonde. Základnou úlohou lesníckej činnosti je odborné a trvalo udržateľné hospodárenie v lesoch na zabezpečenie všetkých ich funkcií. V súčasnosti podnik obhospodaruje v rámci tejto činnosti 24 750 ha lesného pôdneho fondu, z ktorých je vo vlastníctve štátu 20 260 ha. V rámci poľnohospodárskej výroby zabezpečuje podnik hospodárenie na poľnohospodárskej pôde.

Národný žrebčín Topoľčianky, š.p. dnes patrí medzi najvýznamnejšie svetové žrebčiny a možno ho právom zaradiť za kultúrne dedičstvo národa. Je špecializovaným zariadením pre chov koní. Okrem vedenia plemennej knihy lipicana je poverený vedením plemenných kníh plemena Hucul, Arab, vedie centrálnu evidenciu koní na Slovensku, ktorá je jedinou inštitúciou oprávnenou vystavovať osvedčenia o pôvode všetkých uznaných plemien koní na Slovensku. Je aktívnym členom všetkých európskych a svetových organizácií, ktoré pri daných plemenách združujú najvýznamnejšie národné autority chovateľských a šľachtiteľských centier a zväzov.

Hlavnou činnosťou **HYDROMELIORÁCII**, š.p. je výkon správy hydromelioračných zariadení, prenájom hydromelioračných zariadení, automatizované spracovanie údajov.

Poslaním **Agrokomplexu**, š.p. v oblasti výstavníctva je podporovať komunikáciu medzi spoločnosťami i podnikateľmi, s existujúcimi, a tiež potenciálnymi zákazníkmi na národnej aj medzinárodnej úrovni. Ďalej to je aj snaha rozvíjať obchod a medzinárodnú ekonomickú i vedecko-technickú spoluprácu, organizovaním veľtrhov a výstav vo vlastnom areáli, ako aj národných expozícií SR v zahraničí. Výstavná činnosť je hlavne o vytváraní komunikačných príležitostí pre odbornú a laickú verejnosť, o poskytovaní priestorov na zábavu, kultúrne i spoločenské podujatia. Súčasťou podniku sú Slovenské poľnohospodárske múzeum a výstavné políčka.

Predmetom činnosti štátneho podniku **Plemenárske služby SR** je:

- zdokonaľovanie a vykonávanie rozhodujúcich úkonov kontroly úžitkovosti hovädzieho dobytku, ošípaných, oviec, kôz, hydiny
- vykonávanie laboratórnych analýz mliečnych vzoriek u kontrolovaných kráv, oviec a kôz za účelom zisťovania ich úžitkových vlastností a posúdenie kvality mlieka pre potreby chovateľov na základe ich požiadaviek
- centrálné spracovanie výsledkov kontroly úžitkovosti, kontroly dedičnosti, inseminácie a reprodukcie hovädzieho dobytku, ošípaných, oviec, kôz, hydiny a bežcov na zabezpečenie a vedenie centrálného registra plemenárskych údajov, ktorými sa rozumejú

Agroinštitút Nitra, štátny podnik ako rezortné vzdelávacie zariadenie MPRV SR zabezpečuje ďalšie odborné vzdelávanie a odbornú prípravu pre široký okruh pracovníkov agrosektoru, rozpracováva rezortnú koncepciu a zámery ďalšieho vzdelávania do konkrétnych vzdelávacích programov a modulov, realizuje vzdelávacie projekty na národnej i medzinárodnej úrovni. Zabezpečuje odbornú prípravu a overovanie odbornej spôsobilosti pôdohospodárskych poradcov, vydáva osvedčenia o absolvovaní odbornej prípravy, spravuje Centrálny register pôdohospodárskych poradcov a rozvíja a prevádzkuje informačný systém pre poradenstvo

Hlavným predmetom činnosti **Závodiska š.p.** je organizovanie dostihových dní a riadenie testovania výkonnostného potenciálu dostihových koní, vedenie plemenárskej a zootechnickej dokumentácie v oblasti chovu plnokrvníka a klusáka v Slovenskej republike, zabezpečovanie výkonu gescie v chove anglického plnokrvníka a klusáka v SR, plnenie funkcie Dostihovej autority v SR a v súvislosti s touto funkciou zastupovanie SR v medzinárodnom styku pod názvom „Turf Direktorium Bratislava, vykonávanie stávkovej činnosti súvisiacej s dostihovou prevádzkou, reklamná, publikačná a propagačná činnosť, správa a rozvoj majetku vo vlastníctve SR.

8. Významné finančné ukazovatele

Návrh rozpočtu verejnej správy na roky 2014 až 2016 vláda SR prerokovala a schválila na svojom zasadnutí dňa 10. októbra 2013.

Návrh materiálu bol vypracovaný v intenciách Programového vyhlásenia vlády SR a v súlade s makroekonomickými prognózami.

Základným kritériom bolo dodržanie stanovených cielených schodkov rozpočtu verejnej správy v roku 2014 na úrovni 2,83 % HDP, v roku 2015 na úrovni 2,57 % HDP a v roku 2016 na úrovni 1,50 % HDP.

Ministerstvo pôdohospodárstva a rozvoja vidieka SR rozpísalo prvý návrh limitov príjmov a výdavkov na roky 2014 až 2016, ktoré oznámilo Ministerstvo financií SR v zmysle § 14 zákona č. 523/2004 Z. z. o rozpočtových pravidlách verejnej správy v znení neskorších predpisov listom číslo MF/014409/2013-431 zo dňa 26. apríla 2013 a spracovaný podrobný návrh predložilo v stanovenom termíne do 24. mája 2013 na Ministerstvo financií SR. Jeho súčasťou bolo tiež predloženie prioritných požiadaviek kapitoly na roky 2014 až 2016 a výdavkov súvisiacich s organizačným zabezpečením „SK PRES 2016“.

V rámci tvorby návrhu rozpočtu kapitoly MPRV SR na roky 2014 až 2016 boli zo strany Ministerstva financií SR zrealizované úpravy rozpočtu MPRV SR oproti prvej verzii rozpočtu z mája 2013, a to:

1. Zmenovým listom „Úpravy 2014“ boli dňa 31.07.2013 kapitole MPRV SR zosúladené limity príjmov EÚ, výdavkov EÚ a spolufinancovania zo ŠR s oficiálnymi očakávanými odhadmi čerpania týchto finančných prostriedkov v rokoch 2014-2016. Finančné prostriedky z Európskej únie pre rok 2014 boli znížené v celkovej sume 128 695 204 eur a súčasne boli navýšené prostriedky na spolufinancovanie zo štátneho rozpočtu v celkovej sume 16 696 019 eur.
2. Zmenovým listom „Zmeny ESO“ bol dňa 27.9.2013 oddelimitovaný rozpočet príjmov výdavkov na roky 2014 až 2016 za 16 organizácií špecializovanej štátnej správy (Obvodné pozemkové a lesné úrady v sídle kraja). Príjmy boli oddelimitovné v sume 2 383 000 eur a výdavky v sume 10 810 585 eur.
3. Zmenovým listom „Zmeny do vlády“ boli dňa 30.9.2013 realizované predpísané úsporné opatrenia na príjmovej aj výdavkovej strane MPRV SR na roky 2014 až 2016 v sume 25 938 661 eur pre rok 2014, v sume 26 827 661 eur pre rok 2015 a v sume 26 827 661 eur pre rok 2016.

Na roky 2014-2016 sú schválené nasledovné vybrané limity v eur :

	Rozpočet 2013	Rok 2014	Rok 2015	Rok 2016
PRÍJMY SPOLU	979 204 814	845 381 141	958 657 866	798 416 214
➤ záväzný ukazovateľ ŠR (zdroj 111)	11 500 000	22 247 083	23 136 083	23 136 083
➤ prostriedky z rozpočtu EÚ	967 704 814	823 134 058	935 521 783	775 280 131
VÝDAVKY SPOLU	1 245 979 888	1 108 336 967	1 155 202 779	967 098 155
z toho:				
➤ prostriedky z rozpočtu EÚ	967 704 814	823 134 058	935 521 783	775 280 131
➤ prostriedky na spolufinancovanie	160 455 056	193 205 595	127 683 682	99 820 710
➤ prostriedky ŠR	117 820 018	91 997 314	91 997 314	91 997 314
z toho:				
mzdy, platy a OOV	31 715 319	25 647 020	25 647 020	25 647 020
kapitálové výdavky	2 329 430	2 305 430	2 305 430	2 305 430

Zákonom č. 385/2014 Z. z. o štátnom rozpočte na rok 2015 zo dňa 4. decembra 2014 boli pre kapitolu Ministerstva pôdohospodárstva a rozvoja vidieka SR stanovené záväzné ukazovatele rozpočtu príjmov a výdavkov. Úpravy rozpočtu kapitoly boli realizované v zmysle zákona č. 523/2004 Z. z. o rozpočtových pravidlách verejnej správy a o zmene a doplnení niektorých zákonov v znení neskorších predpisov (ďalej len zákon č. 523/2004 Z. z. o rozpočtových pravidlách), pričom išlo hlavne o úpravu príjmov a výdavkov kapitoly súvisiacu s prevodom prostriedkov z predchádzajúceho roka a prevodom prostriedkov do nasledujúceho roka.

Rozpočet roku 2015 najviac ovplyvnilo rozpočtové opatrenie (ďalej len RO) MF SR č. 2/2015, ktorým bolo povolené prekročenie výdavkov EÚ a spolufinancovania z titulu uvoľnenia prevodu nevyčerpaných výdavkov z roku 2014 do roku 2015. Ďalšie RO, ktorým bol navýšený limit finančných prostriedkov MPRV SR určených na spolufinancovanie zo štátneho rozpočtu za účelom dofinancovania projektu JESSICA v rámci Regionálneho operačného programu 2007-2013 bolo RO MF SR č. 158/2015. Rozpočtu príjmov štátneho rozpočtu sa týkalo len RO MF SR č. 159/2015, ktorým boli kapitole MPRV SR znížené predpísané príjmy z objektívnych príčin vedúcich k ich nenaplneniu. K objemovo najväčšiemu zníženiu rozpočtu MPRV SR došlo z dôvodu záverečného viazania nevyčerpaných finančných prostriedkov EÚ a spolufinancovania zo štátneho rozpočtu z roku 2015 za účelom ich použitia

v roku 2016. Ďalšie výrazné zníženie bolo spôsobené realizáciou 107 rozpočtových opatrení MF SR, ktorými boli presunuté finančné prostriedky EÚ a spolufinancovania zo štátneho rozpočtu MPRV SR na iné rozpočtové kapitoly a ich organizácie na základe schválených projektov EÚ.

Prehľad rozpočtovaných a skutočne dosiahnutých príjmov a výdajov za rok 2015 vrátane mimorozpočtových zdrojov

v eur

Text	Schválený rozpočet	Upravený rozpočet	Skutočnosť	% k upravenému rozpočtu
Príjmy spolu:	960 487 509	722 119 018	737 741 435	102,16
z toho:				
prijaté z rozpočtu EÚ	935 351 426	706 642 896	705 675 700	99,86
Výdavky spolu:	1 189 135 915	1 242 880 226	1 255 758 520	101,04
z toho:				
kryté prostriedkami EÚ	935 351 426	962 039 773	961 190 858	99,91

Prehľad celkového rozpočtového hospodárenia kapitoly MPRV SR za rok 2015 vrátane mimorozpočtových zdrojov

v eur

Celkový rozpočet kapitoly MPRV SR	Upravený rozpočet	Skutočnosť	Rozdiel
Príjmy	722 119 018	737 741 435	15 622 417
Výdavky	1 242 880 226	1 255 758 520	12 878 294

Z celkových výdavkov kapitoly tvoria prostriedky EÚ v roku 2015 objem 961 190 858 eur. Prostriedky určené na spolufinancovanie zo štátneho rozpočtu k zdrojom EÚ v roku 2015 predstavujú objem 294 567 662 eur.

Prostriedky z Európskej únie a prostriedky určené na spolufinancovanie zo štátneho rozpočtu smerujú do nasledovných oblastí:

1) PRIAME PLATBY

➤ **Priame platby** predstavujú podporu poľnohospodárov podľa vopred stanovených podmienok. Realizujú sa formou bežných transferov subjektom priamo hospodáriacim na pôde. Obálky priamych platieb pre obdobie 2015 až 2020 sú stanovené nariadením EP a Rady (EÚ) č. 1307/2013 v znení delegovaného nariadenia Komisie (EÚ) č. 994/2014 z 13. mája 2014. Rozpočtové stropy pre rok 2015 boli pre SR upravené vykonávacím nariadením Komisie (EÚ) 2015/1089 zo 16. júla 2015. Ročný finančný rámec pre rok 2015 bol upravený na celkový objem 457 459 849 eur, v tom prostriedky EÚ v objeme 435 191 194 eur a prostriedky na spolufinancovanie zo ŠR v objeme 22 268 655 eur. Upravený rozpočet ovplyvnil aj prevod prostriedkov z predchádzajúcich rokov a prevod prostriedkov do roku 2016. Upravený rozpočet roku 2015 predstavoval objem prostriedkov 384 954 881,39 eur, z toho prostriedky EÚ v objeme 375 884 096,83 eur a prostriedky na spolufinancovanie v objeme 9 070 784,56 eur. Prostriedky boli vyčerpané vo výške 100% upraveného rozpočtu. V rámci čerpania boli prevedené finančné prostriedky aj na Ústredný kontrolný a skúšobný ústav poľnohospodársky, rozpočtovú organizáciu MPRV SR, ako konečného prijímateľa v objeme 82 991,95 eur a rozpočtovým opatrením do kapitoly MS SR.

Predložené žiadosti o platbu na jednotlivé druhy priamych podpôr boli administrované v súlade s platnou legislatívou. Oprávnenými žiadateľmi sú všetci, ktorí predložili žiadosti a splnili podmienky na poskytnutie priamych podpôr. Proces overovania oprávnenosti platby prebieha od podania žiadosti až po ukončenie správneho konania vydaním rozhodnutia, po uskutočnení administratívnych kontrol a kontrol na mieste.

Najvýznamnejšie čerpanie výdavkov v roku 2015 podľa dotačných titulov bolo nasledovné: jednotná platba na plochu, platba na dojniciu, osobitná platba na cukor, doplnková vnútroštátna platba na dobytčie jednotky, platba na poľnohospodárske postupy prospešné pre klímu a životné prostredie, platba na pestovanie cukrovej repy, platby na kravy chované v systéme s trhovou produkciou mlieka, platba na pestovanie chmeľu, platba na pestovanie vybraných druhov ovocia s veľmi vysokou prácnosťou a platba na výkrm vybraných kategórií hovädzieho dobytká.

➤ **Program rozvoja vidieka SR 2007 – 2013** (ďalej len PRV SR) pokrýval celé územie SR a bol implementovaný na základe legislatívy EÚ. Bol schválený rozhodnutím Komisie C(2007) 6164 zo 4. 12. 2007 Európskou komisiou a dopracovaný v zmysle prvej, druhej, tretej, štvrtej, piatej, šiestej a siedmej modifikácie. Celková suma verejných finančných prostriedkov na celé obdobie po modifikáciách programu predstavuje 2 597 291 168 eur, z toho prostriedky EÚ 1 996 908 078 eur a prostriedky štátneho rozpočtu na spolufinancovanie 600 383 090 eur.

V roku 2015 bolo v schválenom rozpočte na program rozvoja vidieka rozpočtovaných celkom 382 007 677 eur, z toho na PRV SR 2007-2013 v objeme 176 075 677 eur a na PRV SR 2014 - 2020 v objeme 205 932 000 eur. V priebehu roku 2015 bol rozpočet upravený v súlade so zákonom č. 523/2004 Z. z. o prevod prostriedkov z predchádzajúcich rokov ako aj o prevod prostriedkov do nasledujúceho roka na objem 373 749 282,42 eur, z toho na PRV SR 2014 - 2020 v objeme 59 979 731,48 eur. Skutočné čerpanie bolo vo výške 100% k upravenému rozpočtu. Z prostriedkov rozpočtovaných na PRV SR 2007-2013 bolo vyčerpaných celkom 313 769 550,94 eur, z toho z prostriedkov EÚ v objeme 236 486 922,07 eur a z prostriedkov na spolufinancovanie v objeme 77 282 628,87 eur.

Z prostriedkov rozpočtovaných na projektové podpory, ktoré smerovali na opatrenia v rámci osi 1 bolo v roku 2015 vyčerpaných celkom 164 082 999,53 eur. Z toho bolo najvyššie čerpanie prostriedkov na opatrenie „Modernizácia fariem“ v objeme 109 741 607,92 eur, na opatrenie „Pridávanie hodnoty do poľnohospodárskych produktov a produktov lesného hospodárstva“ v objeme 35 617 360,23 eur, na opatrenie „Zvýšenie hospodárskej hodnoty lesov“ v objeme 14 779 364,32 eur, na opatrenie „Odborné vzdelávanie a informačné aktivity“ v objeme 3 589 487,06 eur a na opatrenie „Využívanie poradenských služieb“ v objeme 355 180 eur. Z prostriedkov rozpočtovaných na opatrenia v rámci osi 2 boli realizované platby na opatrenia v celkovej výške 58 040 256,56 eur. Z toho bolo najvyššie čerpanie na opatrenie „Obnova potenciálu lesného hospodárstva a zavedenia preventívnych opatrení“ 28 770 690,07 eur, na opatrenie „agroenvironmentálne platby“ 26 351 312,89 eur a na opatrenie „Životné podmienky zvierat“ 1 772 982,68 eur.

Z prostriedkov rozpočtovaných na opatrenia v rámci osi 3 boli realizované platby vo výške 50 898 042,64 eur, najmä na opatrenie „Podpora činnosti v oblasti vidieckeho cestovného ruchu“ v objeme 15 820 280,68 eur, na opatrenie

„Obnova a rozvoj dediny“ v objem 15 777 248,92 eur a na opatrenie „Základné služby pre vidiecke obyvateľstvo“ v objeme 13 515 918,51 eur.

Z prostriedkov rozpočtovaných na opatrenia v rámci osi 4 LEADER boli použité prostriedky v objeme 18 948 120,76 eur, na opatrenie „Implementácia integrovaných stratégií rozvoja územia“ v objeme 16 022 464,98 eur, na opatrenie „Vykonávanie projektov spolupráce“ v objeme 1 515 521,25 eur a na opatrenie „Chod miestnych akčných skupín“ v objeme 1 410 134,53 eur.

Na opatrenia „Národná sieť rozvoja vidieka“ bolo vyčerpaných celkom 168 890,73 eur.

„Operácie technickej pomoci“ u konečných prijímateľov boli realizované v celkovom objeme 15 679 067,71 eur, z toho na PPA v objem 8 368 301,56 eur a na MPRV SR v objeme 7 310 766,15 eur.

MPRV SR v roku 2015 ako konečný prijímateľ na opatrenie „Infraštruktúra týkajúca sa rozvoja adaptácie poľnohospodárstva a lesného hospodárstva“ vyčerpalo 5 952 173,01 eur.

Program rozvoja vidieka SR 2014 – 2020 pokrýva celé územie SR a je implementovaný na základe legislatívy EÚ. Bol schválený rozhodnutím Komisie C(2015) 831 z 13. 2. 2015. Obálky sú stanovené v nariadení EP a Rady (EÚ) č. 1305/2013 v znení delegovaného nariadenia Komisie (EÚ) č. 994/2014 z 13. mája 2014. Celková suma verejných finančných prostriedkov na celé obdobie pred modifikáciami programu predstavuje 2 079 595 129 eur, z toho prostriedky EÚ 1 545 272 844 eur a prostriedky štátneho rozpočtu na spolufinancovanie 534 322 285 eur.

V rámci PRV SR 2014 - 2020 boli v roku 2015 vyplatené „Platby pre oblasti s prírodnými alebo inými osobitými obmedzeniami“ v celkovom objeme 59 979 731,48 eur, z toho v prostriedkov EÚ 44 784 415,83 eur a z prostriedkov na spolufinancovanie 15 195 315,65 eur.

➤ **Operačný program rybné hospodárstvo SR 2007-2013** a Operačný program rybné hospodárstvo 2014-2020 (ďalej len „OPRH“) pokrýva celé územie SR a je implementovaný najmä na základe nariadení Rady (ES) je realizované z Európskeho fondu pre rybné hospodárstvo v súlade s nariadením Rady (ES) č.1198/2006 a 1303/2013. Cieľom uvedených programov je zabezpečiť trvaloudržateľný rozvoj odvetvia rybné hospodárstvo, rybolovných oblastí a vnútrozemského rybolovu v súlade so zásadami Spoločnej politiky rybného hospodárstva. Vykonáva sa prostredníctvom súboru opatrení zoskupených podľa prioritných osí, resp. priorít Únie.

V roku 2015 bolo v schválenom rozpočte na OPRH rozpočtovaných celkom 2 376 545 eur, z toho na 2. Programové obdobie OPRH SR 2007-2013 v objeme 1 045 713 eur a na 3. Programové obdobie OPRH 2014-2020 v objeme 1 330 832 eur. V priebehu roku 2015 bol rozpočet upravený v súlade so zákonom č. 523/2004 Z. z. o prevod prostriedkov z predchádzajúcich rokov ako aj o prevod prostriedkov do nasledujúceho roka.

V roku 2015 na opatrenia v rámci 2. programového obdobia OPRH SR 2007-2013 bol upravený rozpočet vo výške 2 602 255,13 eur, z toho z prostriedkov EÚ v objeme 1 951 691,22 eur a spolufinancovanie v objeme 650 563,91 eur. Skutočné čerpanie bolo vo výške 100 % upraveného rozpočtu. Najvyššie čerpanie bolo na opatrení „Investície do akvakultúry, cieľ Konvergencia“ v rámci prioritnej osi 2 vo výške 1 812 585,69 eur a prostriedky na opatrenie „Investície do spracovania a uvádzania na trh, cieľ Konvergencia“ vo výške 704 923,61 eur. Pre konečného prijímateľa MPRV SR bolo v roku 2015 vyplatených 82 669,08 eur na opatrenie „Technická pomoc“ a 2 076,75 eur na opatrenie „Podpora a rozvoj nových trhov“.

V rámci 3. programového obdobia, t.j. na OPRH 2014-2020 neboli v roku 2015 čerpané žiadne prostriedky.

2) REGIONÁLNY ROZVOJ

V rámci Európskeho fondu regionálneho rozvoja bol kapitole MPRV SR schválený limit výdavkov pre rok 2015 v celkovej sume 246 775 290,00 eur. Z uvedenej sumy predstavovali prostriedky 2. programového obdobia objem 118 566 437 eur a prostriedky 3. programového obdobia objem 128 208 853 eur. Z celkovej sumy predstavovali prostriedky EÚ objem 201 486 840 eur (z toho prostriedky 2. programového obdobia tvorili sumu 97 886 840 eur a prostriedky 3. programového obdobia tvorili sumu 103 600 000 eur) a prostriedky určené na spolufinancovanie zo ŠR objem 45 288 450 eur (z toho prostriedky 2. programového obdobia tvorili sumu 20 679 597 eur a prostriedky 3. programového obdobia tvorili sumu 24 608 853 eur).

K 31.12.2015 bol limit výdavkov prostredníctvom rozpočtových opatrení MF SR upravený na celkovú sumu 340 229 248,67 eur, z toho pre prostriedky EÚ vo výške 290 886 639,93 eur a pre prostriedky určené na spolufinancovanie zo ŠR v celkovej výške 49 342 608,74 eur.

Pohyb upraveného rozpočtu v rámci regionálneho rozvoja v priebehu rozpočtového roka 2015 ovplyvňovali najmä rozpočtové opatrenia na základe

schválených žiadostí o platbu v rámci projektov financovaných zo štrukturálnych fondov, ktoré znižovali upravený rozpočet MPRV SR. Najväčší podiel na znížení upraveného rozpočtu mal presun voľných prostriedkov v rámci spolufinancovania IROP v roku 2015 na riešenie akútnej podpory slovenskej produkcie mlieka (RO MF SR č. 82/2015) a tiež RO MF SR č. 176/2015 k záverečnému viazaniu nevyčerpaných finančných prostriedkov EÚ a spolufinancovania z roku 2015 do roku 2016. Naopak, navýšenie upraveného rozpočtu ovplyvňovali v priebehu rozpočtového roka najmä vratky od konečných prijímateľov z titulu nedočerpaných zálohových platieb, zúčtovaného predfinancovania a zistených nezrovnalostí (najmä RO MF SR č. 161/2015). Objemovo veľký nárast upraveného rozpočtu súvisel s prvotným navýšením rozpočtu začiatkom roka 2015 o výšku prevodových prostriedkov EÚ a spolufinancovania z roku 2014 do roku 2015 (RO MF SR č. 2/2015) a tiež navýšením finančných prostriedkov určených na spolufinancovanie v rámci ROP z dôvodu chýbajúceho dofinancovania projektu JESSICA III (RO MF SR č. 158/2015).

V rámci 2. programového obdobia boli čerpané finančné prostriedky z EFRR pre programové obdobie 2007 – 2013 za operačné programy v pôsobnosti MPRV SR: Operačný program Bratislavský kraj 2007-2013, Regionálny operačný program 2007-2013, Program cezhraničnej spolupráce SR – ČR 2007-2013, Program cezhraničnej spolupráce Rakúsko – Slovenská republika 2007-2013, Program cezhraničnej spolupráce Poľsko – Slovenská republika 2007-2013, Program cezhraničnej spolupráce Maďarská republika – Slovenská republika 2007 -2013 a Program cezhraničnej spolupráce ENPI CBC Maďarsko – Slovensko – Rumunsko - Ukrajina.

MPRV SR čerpalo výdavky v rámci 2. programového obdobia v celkovej sume 340 225 679,47 eur, čo predstavuje 99,99%-né čerpanie upraveného rozpočtu MPRV SR k 31.12.2015. Z uvedenej sumy predstavovalo čerpanie Platobnej jednotky MPRV SR na projekty objem 323 953 480,57 eur a objem 16 272 198,90 eur predstavovalo čerpanie úradu MPRV SR ako konečného prijímateľa z prostriedkov technických pomoci vyššie uvedených operačných programov.

V rámci 3. programového obdobia neboli čerpané finančné prostriedky z EFRR.

➤ **Operačný program Bratislavský kraj (2007 – 2013)**

V roku 2015 došlo k čerpaniu finančných prostriedkov zo všetkých opatrení Operačného programu Bratislavský kraj, a to:

Regenerácia sídiel so zameraním hlavne na zvýšenie kvality života v sídlach Bratislavského kraja prostredníctvom troch oprávnených skupín aktivít ako: samostatné dopytovo orientované projekty regenerácie sídiel a zachovanie a obnova prírodného dedičstva a podpora cyklistických trás s cieľom rozvoja cestovného ruchu. V roku 2015 sa na implementáciu časti OPBK využila iniciatíva JESSICA, kde bolo čerpaných 14 609 198 eur. K 31.12.2015 bolo čerpanie na predmetnom opatrení v celkovej výške 29 079 820,31 eur.

Regionálna a mestská hromadná doprava so zameraním najmä na zvýšenie počtu prepravených osôb prostredníctvom vylepšenej hromadnej dopravy prostredníctvom oprávnených skupín aktivít ako: zriadenie jednotného tarifného systému, vybudovanie prestupných terminálov, podpora mestskej hromadnej dopravy. K 31.12.2015 bolo čerpanie na predmetnom opatrení vo výške 926 652,66 eur.

Inovácie a technologické transfery so zameraním najmä na výrazne zvýšenie všetkých typov inovácií v podnikateľskej sfére, podporiť zavádzanie progresívnych technológií, a tým zabezpečiť dlhodobú konkurencieschopnosť malého a stredného podnikania (ďalej len MSP) a vysoký rast ich produktivity prostredníctvom štyroch oprávnených skupín aktivít, ako podpora tvorby a zavádzania inovácií a technologických transferov v MSP, podpora zavádzania a využívania progresívnych technológií v MSP, podpora projektov zavádzania inovatívnych technológií v MSP a získavanie a ochrana duševného vlastníctva, zavádzanie systémov riadenia kvality. K 31.12.2015 bolo čerpanie na predmetnom opatrení vo výške 4 155 036,16 eur.

Informatizácia spoločnosti so zameraním najmä na podporu rozvoja vedomostnej ekonomiky intervenciami do produktov v oblasti informačno-komunikačných technológií, ako elektronizácia samosprávy a rozvoj elektronických služieb na miestnej a regionálnej úrovni, podpora dostupnosti širokopásmového internetu a zavádzanie a účinné využívanie prístupu k IKT v MSP. K 31.12.2015 bolo čerpanie na predmetnom opatrení vo výške 6 257 382,64 eur.

Na opatrenie technická pomoc bolo celkovo vyčerpaných 729 424,41 eur vrátane refundácií oprávnených výdavkov v prospech aparátu ministerstva ako konečného prijímateľa.

Celkové čerpanie prostriedkov EÚ a spolufinancovania za rok 2015 na OPBK 2007-2013 bolo v objeme 41 148 316,18 eur, čo predstavuje 100% upraveného rozpočtu.

Podiel čerpania prostriedkov EÚ k 31.12.2015 na celkovom záväzku 2007-2013 predstavoval za OPBK 97,23 %.

➤ **Regionálny operačný program (2007 – 2013)**

K 31.12.2015 dosiahlo čerpanie v rámci Regionálneho operačného programu 2007-2013 objem 294 021 622,69 eur, čo predstavuje 100% upraveného rozpočtu roku 2015. Výdavky v rámci jednotlivých opatrení boli čerpané nasledovne:

Infraštruktúra vzdelávania so zameraním najmä na rekonštrukcie školských zariadení v zriaďovacej pôsobnosti obcí, VÚC a Krajských školských úradov dosiahla k 31.12.2015 čerpanie v objeme 10 439 345,30 eur.

Infraštruktúra sociálnych služieb, sociálnoprávnej ochrany a sociálnej kurately, zameraná najmä na rekonštrukcie zariadení sociálnych služieb dosiahla k 31.12.2015 čerpanie v objeme 13 995 125,67 eur.

Posilnenie kultúrneho potenciálu regiónov, zamerané najmä na rekonštrukcie pamäťových a fondových inštitúcií a kultúrnych pamiatok dosiahlo k 31.12.2015 čerpanie v objeme 21 733 922,85 eur.

Podpora a rozvoj infraštruktúry cestovného ruchu, zameraná najmä na podporu verejnej infraštruktúry cestovného ruchu a propagáciu regiónov dosiahla k 31.12.2015 čerpanie v objeme 1 571 780,83 eur.

Regenerácia sídiel, zameraná najmä na revitalizáciu verejných priestranstiev miest a obcí, vrátane súvisiacich inžinierskych sietí dosiahla k 31.12.2015 čerpanie v objeme 192 572 906,23 eur. V rámci opatrenia Regenerácia sídiel sa úspešne realizoval aj Inovatívny finančný nástroj JESSICA, ktorý sa zakladá na využití návratných foriem financovania a je v rámci ROP nasmerovaný najmä na zlepšenie infraštruktúry bývania, energetickej efektívnosti a komplexnej obnovy existujúcich bytových domov v mestských oblastiach. Čerpanie v rámci iniciatívy JESSICA dosiahlo ku koncu sledovaného obdobia 133 438 661 eur.

Infraštruktúra nekomerčných záchranných služieb, zameraná najmä na rekonštrukciu zariadení hasičského záchranného zboru v zriaďovateľskej pôsobnosti obcí, miest a Krajských riaditeľstiev hasičských záchranných zborov dosiahla k 31.12.2015 čerpanie v objeme 16 395,40 eur.

Regionálne komunikácie zabezpečujúce dopravnú obslužnosť regiónov, zamerané najmä na rekonštrukciu regionálnej cestnej siete (cesty II. a III. triedy) vykázali čerpanie k 31.12.2015 v objeme 34 018 312,75 eur.

Technická pomoc (technická pomoc pre RO pre ROP a technická pomoc pre SORO) dosiahla čerpanie k 31.12.2015 v objeme 17 763 722 eur vrátane refundovaných oprávnených prostriedkov v prospech aparátu ministerstva ako konečného prijímateľa.

Európske hlavné mesto kultúry – Košice 2013 zamerané na vytvorenie podmienok na zvýšenie počtu a kvality služieb v oblasti kultúry v meste Košice a

okolí a posilnenie vybavenosti verejných priestranstiev v súvislosti s realizáciou projektu Európske hlavné mesto kultúry - Košice 2013 dosiahlo čerpanie v objeme 1 910 111,66 eur.

V závere roka 2015 dosiahlo čerpanie finančných prostriedkov v rámci ROP 94,10 % z aktuálne platnej alokácie ROP. Čerpanie závisí od množstva projektov v realizácii, aktivity prijímateľov, rýchlosti realizácie projektu, frekvencie predkladania žiadostí o platbu. Na čerpanie vplyvajú interné faktory – administratívna kontrola žiadostí o platbu, kontroly na mieste a s tým súvisiace procesy, a tiež faktory externého charakteru, ktoré RO pre ROP nemôže ovplyvniť.

9. Konsolidovaná súvaha kapitoly MPRV SR

Ministerstvo podohospodarstva SR

Súvaha - aktíva

zostavený k: 31.12.2015

Mena: EUR

Označenie	STRANA AKTÍV	Číslo riadku	2015	2014
			Netto	Netto
a	b	c	1	2
	SPOLU MAJETOK (r. 002 + r. 035 + r. 113 + r. 117)	001	1 620 558 388,12	1 417 441 336,92
A.	Neobežný majetok (r. 003 + r. 012 + r. 025)	002	1 041 307 320,19	1 037 161 440,41
A.I.	Dlhodobý nehmotný majetok súčet (r. 004 až 011)	003	11 770 392,09	5 991 592,92
A.I.1.	Aktivované náklady na vývoj (012) - (072+091AÚ)	004		
2.	Softvér (013) - (073+091AÚ)	005	11 514 017,63	4 760 121,37
3.	Ocenené práva (014) - (074+091AÚ)	006	37 592,04	133 191,04
4.	Goodwill z konsolidácie kapitálu alebo negatívny goodwill z konsolidácie (+/-)	007		
5.	Drobný dlhodobý nehmotný majetok (018) - (078+091AÚ)	008	3 303,20	7 451,69
6.	Ostatný dlhodobý nehmotný majetok (019) - (079+091AÚ)	009	0,00	0,00
7.	Obstaranie dlhodobého nehmotného majetku (041) - (093)	010	215 479,22	1 090 828,82
8.	Poskytnuté preddavky na dlhodobý nehmotný majetok (051) - (095AÚ)	011		
A.II.	Dlhodobý hmotný majetok súčet (r. 013 až 024)	012	161 854 346,23	163 223 262,15
A.II.1.	Pozemky (031) - (092AÚ)	013	106 968 561,78	107 348 621,64
2.	Umelecké diela a zbierky (032) - (092AÚ)	014	141 249,31	141 249,31
3.	Predmety z drahých kovov (033) - (092AÚ)	015	78 712,88	47 608,40
4.	Stavby (021) - (081+092AÚ)	016	39 008 715,31	36 532 873,84
5.	Samostatné hnutelné veci a súbory hnutelných vecí (022) - (082+092AÚ)	017	12 322 762,19	13 816 600,71
6.	Dopravné prostriedky (023) - (083+092AÚ)	018	2 669 309,44	1 319 051,97
7.	Pestovateľské celky trvalých porastov (025) - (085+092AÚ)	019		
8.	Základné stádo a ťažné zvieratá (026) - (086+092AÚ)	020	0,00	0,00
9.	Drobný dlhodobý hmotný majetok (028) - (088+092AÚ)	021	88 571,48	72 532,79
10.	Ostatný dlhodobý hmotný majetok (029) - (089+092AÚ)	022	18 740,30	25 704,83
11.	Obstaranie dlhodobého hmotného majetku (042) - (094)	023	556 045,88	3 919 018,66
12.	Poskytnuté preddavky na dlhodobý hmotný majetok (052) - (095AÚ)	024	1 677,66	
A.III.	Dlhodobý finančný majetok súčet (r. 026 + r. 027 + r. 029 až 034)	025	867 682 581,87	867 946 585,34
A.III.1.	Podielové cenné papiere a podiely v dcérskej účtovnej jednotke (061) - (096AÚ)	026		
2.	Podielové cenné papiere a podiely v spoločnosti s podstatným vplyvom (062) - (096AÚ)	027		
	z toho: goodwill	028		
3.	Realizovateľné cenné papiere a podiely (063) - (096AÚ)	029	202 246,90	222 033,06
4.	Dlhové cenné papiere držané do splatnosti (065) - (096AÚ)	030		
5.	Pôžičky účtovnej jednotke v konsolidovanom celku (066) - (096AÚ)	031		
6.	Ostatné pôžičky (067) - (096AÚ)	032	0,00	0,00
7.	Ostatný dlhodobý finančný majetok (069) - (096AÚ)	033	867 480 334,97	867 724 552,28
8.	Obstaranie dlhodobého finančného majetku (043) - (096AÚ)	034		
B.	Obežný majetok r. 036 + r. 042 + r. 050 + r. 063 + r. 088+ r. 101 + r. 107	035	578 771 650,76	377 685 748,36

B.I.	Zásoby súčet (r. 037 až 041)	036	871 916,34	817 642,79
B.I.1.	Materiál (112 + 119) - (191)	037	502 719,42	520 102,86
2.	Nedokončená výroba a polotovary (121 + 122) - (192 + 193)	038	32 158,17	1 702,81
3.	Výrobky (123) - (194)	039	195 529,79	158 118,10
4.	Zvieratá (124) - (195)	040	98 794,98	100 455,71
5.	Tovar (132 + 139) - (196)	041	42 713,98	37 263,31
B.II.	Zúčtovanie medzi subjektami verejnej správy súčet (r. 043 až r. 049)	042	813 624,07	194 348,11
B.II.1.	Zúčtovanie odvodov príjmov rozpočtových organizácií do rozpočtu zriaďovateľa (351)	043		
2.	Zúčtovanie transferov štátneho rozpočtu (353)	044		
3.	Zúčtovanie transferov rozpočtu obce a vyššieho územného celku (355)	045		
4.	Zúčtovanie transferov zo štátneho rozpočtu v rámci konsolidovaného celku (356)	046	126 422,50	144 923,18
5.	Ostatné zúčtovanie rozpočtu obce a vyššieho územného celku (357)	047		
6.	Zúčtovanie transferov zo štátneho rozpočtu iným subjektom (358)	048	0,00	49 424,93
7.	Zúčtovanie transferov medzi subjektami verejnej správy (359)	049	687 201,57	0,00
B. III	Dlhodobé pohľadávky súčet (r. 051 až 061)	050	544 270,12	650 868,63
B.III.1.	Odberatelia (311AÚ) - (391AÚ)	051	620,26	1 803,07
2.	Zmenky na inkaso (312AÚ) - (391AÚ)	052		
3.	Pohľadávky za eskontované cenné papiere (313AÚ) - (391AÚ)	053		
4.	Ostatné pohľadávky (315AÚ) - (391AÚ)	054	14 812,64	14 812,64
5.	Pohľadávky voči zamestnancom (335AÚ) - (391AÚ)	055		0,00
6.	Pohľadávky voči združeniu (369AÚ) - (391AÚ)	056		
7.	Pohľadávky a záväzky z pevných termínových operácií (373AÚ) - (391AÚ)	057		
8.	Pohľadávky z nájmu (374AÚ) - (391AÚ)	058	42,76	495,86
9.	Pohľadávky z vydaných dlhopisov (375AÚ) - (391AÚ)	059		
10.	Nakúpené opcie (376AÚ) - (391AÚ)	060		
11.	Iné pohľadávky (378AÚ) - (391AÚ)	061	528 794,46	633 757,06
	z toho: odložená daňová pohľadávka	062		
B.IV.	Krátkodobé pohľadávky súčet (r. 064 až 087)	063	348 933 144,47	113 099 091,43
B.VI.1.	Odberatelia (311AÚ) - (391AÚ)	064	1 476 687,44	2 223 680,04
2.	Zmenky na inkaso (312AÚ) - (391AÚ)	065		
3.	Pohľadávky za eskontované cenné papiere (313AÚ) - (391AÚ)	066		
4.	Poskytnuté prevádzkové preddavky (314) - (391AÚ)	067	24 456 470,35	1 633 259,77
5.	Ostatné pohľadávky (315AÚ) - (391AÚ)	068	17 596,35	74 663,98
6.	Pohľadávky z nedaňových rozpočtových príjmov (316) - (391AÚ)	069	2 494 766,38	3 679 513,77
7.	Pohľadávky z daňových a colných rozpočtových príjmov (317) - (391AÚ)	070		
8.	Pohľadávky z nedaňových príjmov obcí a vyšších územných celkov a rozpočtových organizácií zriadených obcou a vyšším územným celkom (318) - (391AÚ)	071		
9.	Pohľadávky z daňových príjmov obcí a vyšších územných celkov (319) - (391AÚ)	072		
10.	Pohľadávky voči zamestnancom (335AÚ) - (391AÚ)	073	21 017,40	131 988,70
11.	Zúčtovanie s orgánmi sociálneho poistenia a zdravotného poistenia (336) - (391AÚ)	074	0,00	490,49
12.	Daň z príjmov (341) - (391AÚ)	075	139 482,85	252 445,34
13.	Ostatné priame dane (342) - (391AÚ)	076	0,00	0,01
14.	Daň z pridanej hodnoty (343) - (391AÚ)	077	356 585,76	232 139,44
15.	Ostatné dane a poplatky (345) - (391AÚ)	078	47 962,64	46 657,66
16.	Pohľadávky voči združeniu (369AÚ) - (391AÚ)	079	0,00	18 654,98

17.	Pohľadávky a záväzky z pevných termínovaných operácií (373AÚ) - (391AÚ)	080		
18.	Pohľadávky z nájmu (374AÚ) - (391AÚ)	081	7 002,68	5 243,26
19.	Pohľadávky z vydaných dlhopisov (375AÚ) - (391AÚ)	082		
20.	Nakúpené opcie (376AÚ) - (391AÚ)	083		
21.	Iné pohľadávky (378AÚ) - (391AÚ)	084	319 915 572,62	104 800 353,99
22.	Spojovací účet pri združení (396AÚ)	085		
23.	Zúčtovanie s Európskymi spoločenstvami (371AÚ)-(391AÚ)	086		
24.	Transfery a ostatné zúčtovanie so subjektami mimo verejnej správy (372AÚ) - (391AÚ)	087		
B.V.	Finančné účty súčet (r. 089 až 100)	088	227 608 695,76	262 923 797,40
B.V.1.	Pokladnica (211)	089	5 575,81	4 007,00
2.	Ceniny (213)	090	271 729,04	229 360,70
3.	Bankové účty (221AÚ +/- 261)	091	227 331 390,91	262 690 429,70
4.	Účty v bankách s dobou viazanosti dlhšou ako jeden rok (221AÚ)	092		
5.	Výdavkový rozpočtový účet (222)	093		
6.	Príjmový rozpočtový účet (223)	094		
7.	Majetkové cenné papiere na obchodovanie (251) - (291AÚ)	095		
8.	Dlhové cenné papiere na obchodovanie (253) - (291AÚ)	096		
9.	Dlhové cenné papiere so splatnosťou do jedného roka držané do splatnosti (256) - (291AÚ)	097		
10.	Ostatné realizovateľné cenné papiere (257) - (291AÚ)	098		
11.	Obstaranie krátkodobého finančného majetku (259) - (291AÚ)	099		
12.	Účty Štátnej pokladnice (účtová skupina 28)	100		
B.VI.	Poskytnuté návratné finančné výpomoci dlhodobé súčet (r. 102 až r. 106)	101	0,00	0,00
B.VI.1	Poskytnuté návratné finančné výpomoci subjektom v rámci konsolidovaného celku (271AÚ) - (291AÚ)	102	0,00	0,00
2.	Poskytnuté návratné finančné výpomoci ostatným subjektom verejnej správy (272AÚ) - (291AÚ)	103		
3.	Poskytnuté návratné finančné výpomoci podnikateľským subjektom (274AÚ) - (291AÚ)	104		
4.	Poskytnuté návratné finančné výpomoci ostatným organizáciám (275AÚ) - (291AÚ)	105		
5.	Poskytnuté návratné finančné výpomoci fyzickým osobám (277AÚ) - (291AÚ)	106		
B.VII.	Poskytnuté návratné finančné výpomoci krátkodobé súčet (r. 108 až r. 112)	107		
B.VII.1.	Poskytnuté návratné finančné výpomoci subjektom v rámci konsolidovaného celku (271AÚ) - (291AÚ)	108		
2.	Poskytnuté návratné finančné výpomoci ostatným subjektom verejnej správy (272AÚ) - (291AÚ)	109		
3.	Poskytnuté návratné finančné výpomoci podnikateľským subjektom (274AÚ) - (291AÚ)	110		
4.	Poskytnuté návratné finančné výpomoci ostatným organizáciám (275AÚ) - (291AÚ)	111		
5.	Poskytnuté návratné finančné výpomoci fyzickým osobám (277AÚ) - (291AÚ)	112		
C.	Časové rozlíšenie súčet (r. 114 až r. 116)	113	479 417,17	2 594 148,15
C. 1.	Náklady budúcich období (381)	114	332 664,63	1 142 792,64
2.	Komplexné náklady budúcich období (382)	115		
3.	Príjmy budúcich období (385)	116	146 752,54	1 451 355,51
D.	Vzťahy k účtom klientov Štátnej pokladnice (účtová skupina 20)	117		

V roku 2015 kapitola spravovala:

Neobežný majetok v sume 1 041 307 320,19 Eur :

- dlhodobý nehmotný majetok v zostatkovej hodnote 11 770 392,09 eur
- dlhodobý hmotný majetok v zostatkovej hodnote 161 854 346,23 eur
- dlhodobý finančný majetok v sume 867 682 581,87 Eur.

Obežný majetok kapitoly predstavuje sumu 578 771 650,76 Eur :

- zásoby sú vo výške 871 916,34 Eur (PHM, materiál na sklade-kancelársky, čistiaci)
- zúčtovanie medzi subjektami verejnej správy v sume 813 624,07 Eur (poskytnuté transfery iným subjektom verejnej správy)
- dlhodobé pohľadávky v hodnote 544 270,12 Eur- podpísaná dohoda o splátkach a o splátkovom kalendári
- krátkodobé pohľadávky v hodnote 348 933 144,47 Eur – v tejto kategórii sú zahrnuté poskytnuté preddavky na prevádzkovú činnosť, pohľadávky z nedaňových rozpočtových príjmov
- finančné účty v sume 227 608 695,76 Eur- ceniny, bankové účty

Ministerstvo podohospodarstva SR

Súvaha - pasíva
Zostavený k: 31.12.2015
Mena: EUR

Označenie	STRANA PASÍV	Číslo riadku	2015	2014
a	b	c	5	6
	VLASTNÉ IMANIE A ZÁVÄZKY r. 119 + r. 130 + r. 185 + r. 188	118	1 620 558 388,12	1 417 441 336,92
A.	Vlastné imanie r. 120 + r. 123 + r. 126 + r. 129	119	1 017 516 763,23	1 054 139 907,29
A.I.	Oceňovacie rozdiely súčet (r. 121 + r. 122)	120		
A.I.1.	Oceňovacie rozdiely z precenenia majetku a záväzkov (+/- 414)	121		
2.	Oceňovacie rozdiely z kapitálových účastín (+/- 415)	122		
A.II.	Fondy súčet (r. 124 + r. 125)	123	867 478 343,09	867 722 560,40
A.II.1.	Zákonný rezervný fond (421)	124	0,00	0,00
2.	Ostatné fondy (427)	125	867 478 343,09	867 722 560,40
A.III.	Výsledok hospodárenia súčet (r. 127 až 128)	126	150 038 420,14	186 417 346,89
A.III.1.	Nevysporiadaný výsledok hospodárenia minulých rokov (+/- 428)	127	191 822 233,34	170 305 130,88
2.	Výsledok hospodárenia za účtovné obdobie (+/-) r. 001 - (r. 120 + r. 123 + r. 127 + r. 129 + r. 130 + r. 185 + r. 188)	128	-41 783 813,20	16 112 216,01
A.IV.	Podiely iných účtovných jednotiek	129		
B.	Záväzky súčet r. 131 + r. 136 + r. 144 + r. 156 + r. 178	130	579 222 159,66	350 244 864,30
B.I.	Rezervy súčet (r. 132 až 135)	131	9 526 369,32	15 412 058,54

B.I.1.	Rezervy zákonné dlhodobé (451AÚ)	132	19 021,53	19 021,53
2.	Ostatné rezervy (459AÚ)	133	3 818 975,48	8 695 848,82
3.	Rezervy zákonné krátkodobé (323AÚ, 451AÚ)	134	0,00	19 508,19
4.	Ostatné krátkodobé rezervy (323AÚ, 459AÚ)	135	5 688 372,31	6 677 680,00
B.II.	Zúčtovanie medzi subjektami verejnej správy súčet (r. 137 až r. 143)	136	395 481 217,41	151 751 661,81
B.II.1.	Zúčtovanie odvodov príjmov rozpočtových organizácií do rozpočtu zriaďovateľa (351)	137	317 091 976,27	108 401 284,27
2.	Zúčtovanie transferov štátneho rozpočtu (353)	138	77 227 560,10	42 838 833,75
3.	Zúčtovanie transferov rozpočtu obce a vyššieho územného celku (355)	139		
4.	Zúčtovanie transferov zo štátneho rozpočtu v rámci konsolidovaného celku (356)	140		
5.	Ostatné zúčtovanie rozpočtu obce a vyššieho územného celku (357)	141		
6.	Zúčtovanie transferov zo štátneho rozpočtu iným subjektom (358)	142		
7.	Zúčtovanie transferov medzi subjektami verejnej správy (359)	143	1 161 681,04	511 543,79
B.III.	Dlhodobé záväzky súčet (r. 145 až 153 + r. 155)	144	45 482 862,41	2 617 707,61
B.III.1.	Ostatné dlhodobé záväzky (479AÚ)	145		
2.	Dlhodobé prijaté preddavky (475AÚ)	146		
3.	Dlhodobé zmenky na úhradu (478AÚ)	147		
4.	Záväzky zo sociálneho fondu (472)	148	145 646,52	121 675,67
5.	Záväzky z nájmu (474AÚ)	149	21 030,36	45 792,24
6.	Dlhodobé nevyfakturované dodávky (476AÚ)	150		
7.	Pohľadávky a záväzky z pevných termínových operácií (373AÚ)	151		
8.	Predané opcie (377AÚ)	152		
9.	Iné záväzky (379AÚ)	153	45 316 185,53	2 450 239,70
	z toho: odložený daňový záväzok	154		
10.	Vydané dlhopisy dlhodobé (473AÚ) - (255AÚ)	155		
B.IV.	Krátkodobé záväzky súčet (r. 157 až 177)	156	128 731 710,52	180 463 436,34
B.IV.1.	Dodávatelia (321)	157	6 399 463,88	7 937 740,12
2.	Zmenky na úhradu (322, 478AÚ)	158		
3.	Prijaté preddavky (324, 475AÚ)	159	95 702,16	213 825,60
4.	Ostatné záväzky (325, 479AÚ)	160	154 561,05	156 416,68
5.	Nevyfakturované dodávky (326, 476AÚ)	161	404 413,97	555 815,20
6.	Záväzky z nájmu (474AÚ)	162		
7.	Pohľadávky a záväzky z pevných termínových operácií (373AÚ)	163		
8.	Predané opcie (377AÚ)	164		
9.	Iné záväzky (379AÚ)	165	1 315 295,91	1 771 874,19
10.	Záväzky z upísaných nesplatených cenných papierov a vkladov (367)	166		
11.	Záväzky voči združeniu (368)	167		
12.	Zamestnanci (331)	168	3 621 927,93	0,01
13.	Ostatné záväzky voči zamestnancom (333)	169	11 480,37	6 727,75
14.	Zúčtovanie s orgánmi sociálneho poistenia a zdravotného poistenia (336)	170	2 416 969,67	424,15
15.	Daň z príjmov (341)	171	41 522,60	63 629,02
16.	Ostatné priame dane (342)	172	580 918,04	0,00
17.	Daň z pridanej hodnoty (343)	173	74 521,76	99 275,40
18.	Ostatné dane a poplatky (345)	174	464,34	568,16
19.	Spojovací účet pri združení (396AÚ)	175		
20.	Zúčtovanie s Európskou úniou (371AÚ)	176	113 448 457,55	169 484 527,45
21.	Transfery a ostatné zúčtovanie so subjektami mimo verejnej správy (372AÚ)	177	166 011,29	172 612,61
B.V.	Bankové úvery a výpomoci súčet (r. 179 až 184)	178	0,00	0,00
B.V.1.	Bankové úvery dlhodobé (461AÚ)	179		
2.	Bežné bankové úvery (461AÚ, 221AÚ, 231, 232)	180		
3.	Vydané dlhopisy krátkodobé (473AÚ, 241) - (255AÚ)	181		
4.	Ostatné krátkodobé finančné výpomoci (249)	182		
5.	Prijaté návratné finančné výpomoci od subjektov verejnej správy dlhodobé	183	0,00	0,00

	(273AÚ)			
6.	Prijaté návratné finančné výpomoci od subjektov verejnej správy krátkodobé (273AÚ)	184		
C.	Časové rozlíšenie súčet (r. 186 + r. 187)	185	23 819 465,23	13 056 565,33
C.1.	Výdavky budúcich období (383)	186	2 390,35	152 419,79
2.	Výnosy budúcich období (384)	187	23 817 074,88	12 904 145,54
D.	Vzťahy k účtom klientov Štátnej pokladnice (účtová skupina 20)	188		

V roku 2015 vlastné imanie a záväzky kapitoly Ministerstva pôdohospodárstva a rozvoja vidieka SR boli v celkovej výške 1 620 558 388,12 Eur.

Vlastné imanie kapitoly je vo výške 1 017 516 763,23 Eur:

- fondy (imanie štátnych podnikov) 867 478 343,09 Eur
- výsledok hospodárenia v sume 150 038 420,14 Eur.

Súčet záväzkov v celkovej výške 579 222 159,66 Eur pozostáva :

- z rezerv v súčte 9 526 369,32 Eur, zo zúčtovania medzi subjektami verejnej správy (poskytnuté transfery rozpočtovým, príspevkovým organizáciám a štátnym podnikom v pôsobnosti ministerstva a zúčtovanie odvodov príjmov rozpočtových organizácii do rozpočtu zriaďovateľa v sume 395 481 217,41 Eur,
- z dlhodobých záväzkov (záväzky zo sociálneho fondu, finančné nezrovnalosti) v súčte 45 482 862,41 Eur
- z krátkodobých záväzkov v súčte 128 731 710,52 Eur (dodávatelia, nevyfakturované dodávky, záväzky voči zamestnancom, voči orgánom sociálneho a zdravotného poistenia, zúčtovanie s Európskou úniou).

Náklady konsolidovaného celku kapitoly Ministerstva pôdohospodárstva a rozvoja vidieka SR v roku 2015 predstavujú výšku 1 171 645 565,34 Eur a výnosy výšku 1 130 094 130,50 Eur. Výsledok hospodárenia kapitoly v roku 2015 predstavuje stratu – 41 783 813,20 Eur.

Najvýznamnejšími položkami nákladov sú:

- náklady na služby v sume 68 591 040,91 eur (do tejto kategórie sa zahŕňajú opravy a udržiavanie, cestovné, náklady na reprezentáciu, nájomné budov, poštovné, školenia atď...)
- osobné náklady v sume 70 029 525,28 eur (mzdové náklady, zákonné sociálne poistenie)
- náklady na prevádzkovú činnosť v sume 47 527 424,54 Eur (pokuty, odpis pohľadávky, členské príspevky)
- náklady na transfery a náklady z odvodu príjmov v sume 951 648 710,87 eur.

Vo výnosoch tvoria najvýznamnejšie položky:

- tržby za vlastné výkony a tovary v sume 16 301 139,40 Eur
- výnosy z poplatkov vo výške 592 295,90 Eur
- Výnosy z prevádzkovej činnosti vo výške 23 369 062,92 eur (predaj dlhodobého majetku, predpísané pokuty, výnosy z pohľadávok a dotácii, výnosy z prenájmu)
- Výnosy z transferov a rozpočtových príjmov organizácii v sume 1 082 023 968,11 eur

10. Udalosti osobitného významu po skončení účtovného obdobia

Po 31. decembri 2015 na kapitole Ministerstva pôdohospodárstva a rozvoja vidieka SR nenastali udalosti osobitného významu, ktoré by si vyžadovali zverejnenie alebo vykázanie v konsolidovanej výročnej správe za rok 2015.

11. Predpokladaný budúci vývoj činnosti

Ministerstvo pôdohospodárstva a rozvoja vidieka SR ako aj organizácie v jeho pôsobnosti, predpokladajú aj v nasledujúcich rokoch, plynulé pokračovanie v plnení svojich úloh, cieľov.

Vypracoval: Bc. Lívia Noseková

Predkladá: Mgr. Viera Mrvová

V Bratislave dňa 23.08.2016

Ing. Jaroslav Regec
vedúci služobného úradu

Prílohy:

- Poznámky konsolidovanej účtovnej závierky