

EUROPARKETT SLOVAKIA s.r.o., Rožňavská 1, 831 04 Bratislava
Zapísaná v obchodnom registri Okresného súdu Bratislava I, oddiel Sro, vložka č. 108211/B
IČO: 36 453 927



VÝROČNÁ SPRÁVA

za rok 2015

november 2016

O b s a h:

I. Úvod

- 1.1. Založenie, vznik spoločnosti a zmeny údajov zapísaných v obchodnom registri
- 1.2. Rozhodujúce oblasti podnikania
- 1.3. Orgány spoločnosti
- 1.4. Štruktúra spoločníkov

II. Genéza a predpokladaný vývoj v roku 2016

- 2.1. Celkové zhodnotenie rokov 2012 – 2015
- 2.2. Predpokladaný vývoj spoločnosti v roku 2016
 - 2.2.1. Zásadné obchodné zámery a očakávania, zákaznícka orientácia
 - 2.2.2. Predpoklad vybraných ukazovateľov na rok 2016

III. Organizačná štruktúra a zamestnanosť

- 3.1. Správa spoločnosti
- 3.2. Informácie o zamestnanosti
- 3.3. Organizačná zložka v zahraničí

IV. Iné dôležité informácie o spoločnosti

- 4.1. Informácie o konsolidovanom celku
- 4.2. Majetkové účasti v iných spoločnostiach
- 4.3. Výdavky na výskum a vývoj
- 4.4. Vlastné obchodné podiely
- 4.5. Významné udalosti po dátume účtovnej závierky
- 4.6. Vplyvy činnosti spoločnosti na životné prostredie

V. Správa o podnikateľskej činnosti a o stave majetku

- 5.1. Vyhodnotenie naplnenia zásadných obchodných zámerov v roku 2015
- 5.2. Vývoj stavu majetku a finančnej situácie
 - 5.2.1. Vývoj štruktúry majetku a jeho obratu a rentability
 - a) hodnotenie vývoja štruktúry majetku a jeho obrátky
 - b) hodnotenie vývoja produktivity a rentability majetku
 - 5.2.2. Vývoj štruktúry zdrojov krytia majetku a zadlženosti
 - 5.2.3. Vývoj hospodárenia a štruktúry výsledku hospodárenia
 - a) hodnotenie vývoja výkonnosti a jej rentability
 - b) hodnotenie vývoja efektívnosti nákladov
 - c) vývoj výsledku hospodárenia a jeho štruktúry
- 5.3. Vybrané ukazovatele finančnej analýzy
 - 5.3.1. Vývoj likvidity a zadlženosti
 - 5.3.2. Rýchlosť kapitálu

VI. Návrh na rozdelenie zisku za rok 2015

VII. Záver

- 7.1. Hodnotenie vývojových tendencií a celkové hodnotenie
- 7.2. Významné riziká a neistoty

I. Ú v o d

1.1. Založenie, vznik spoločnosti a zmeny údajov zapísaných v Obchodnom registri

- a) Spoločnosť bola založená spoločenskou zmluvou zo dňa 7.1.1998, uzavretou podľa zák.č.513/91 Zb. (Obchodný zákonník). Vznikla zápisom do obchodného registra dňa 29.01.1998.
- b) V roku 2015 došlo k zmenám údajov povinne zapisovaných do Obchodného registra, a to:
- s účinnosťou od 2.12.2015 došlo k zmene sídla Spoločnosti z Hlavná 108, Košice na sídlo: Rožňavská 1, Bratislava,
 - s účinnosťou od 25.11.2015 sa popri doterajšom konateľovi, stal konateľom Spoločnosti p. Erik Tomčík Homza.

1.2. Rozhodujúce oblasti podnikania

Spoločnosť v súčasnosti podniká najmä v týchto oblastiach predmetu činnosti:

- výroba veľkoplošných drevených parkiet,
- obchodná činnosť v odbore: drevo, drevené výrobky,
- poradenská a konzultačná činnosť v organizačnej a ekonomickej oblasti.

1.3. Orgány Spoločnosti

Konatelia: Ing. Zdenek Tomčík – od 29.01.1998
Erik Tomčík Homza – od 25.11.2015

1.4. Štruktúra spoločníkov

Základné imanie predstavuje 205 803,- EUR, je celé splatené a tvorí ho peňažný vklad spoločníka. Štruktúra spoločníkov sa v roku 2015 oproti predchádzajúcemu roku nezmenila.

Spoločník	Stav k 31.12.2015		Stav k 31.12.2014	
	Podiel na ZI v €	Podiel na ZI v %	Podiel na ZI v €	Podiel na ZI v %
Ing. Zdenek Tomčík	205 803,00	100,0	205 803,00	100,0
S p o l u	205 803	100,0	205 803	100,0

II. Genéza a predpokladaný vývoj v roku 2016

2.1. Celkové zhodnotenie uplynulých rokov

Od roku 2004 je Spoločnosť najväčším výrobcom drevených plávajúcich podláh na Slovensku.

Viac ako desať rokov patrí Spoločnosť, v podmienkach slovenského podnikateľského prostredia, medzi stredne veľké výrobné podniky, pričom do roku 2013 umiestňovala vyše 85 % svojej produkcie na trhy Európskej únie.

Od roku 2011 sa Spoločnosť venovala výraznejšiemu presadeniu sa na domácom trhu, čo sa jej aj podarilo, keď v rokoch 2012 – 2013 dodala na tuzemský trh okolo 20 % svojich výrobkov a v roku 2015 už vyše 40 % svojej produkcie.

Po výraznom náraste výkonnosti v roku 2012 na úroveň skoro 4 mil. €, dochádza od roku 2013 trvale k poklesu tržieb z odbytu, čo je priamym následkom pokračujúcej všeobecnej ekonomickej a finančnej krízy v Európe.

Od roku 2009 dochádza k trvalému poklesu neobežného majetku Spoločnosti, keď Spoločnosť obnovu svojho technologického parku obmedzuje, v snahe ďalej nezvyšovať svoju zadlženosť.

Napriek reštrikciám v obnove technológií a úsporám v prevádzkových nákladoch, sa celková miera zadlženosti Spoločnosti, z dôvodu nedostatočnej efektívnosti tržieb, od roku 2010 zvyšovala. Na konci roka 2015, napriek pozitívnemu výsledku hospodárenia, predstavuje celková miera zadlženosti nepriaznivých 125,8 %. Svoje daňové, odvodové a pracovno - právne záväzky však Spoločnosť spláca v dohodnutých lehotách.

Výrazne nepriaznivý obchodný a najmä ekonomický vývoj v roku 2011 mali za následok prvotnú insolventnosť Spoločnosti, ktorá vyústila v decembri roku 2011 do podania návrhu na reštrukturalizačné konanie.

Uznesením Okresného súdu Bratislava I bolo dňa 3.2.2012 začaté reštrukturalizačné konanie a uznesením tohto súdu bolo dňa 28.11.2012 reštrukturalizačné konanie ukončené.

2.2. Predpokladaný vývoj spoločnosti v roku 2016

2.3.1. Zásadné obchodné zámery a očakávania, zákaznícka orientácia

Spoločnosť chce v roku 2016 udržať dosiahnutú pozíciu na západoeurópskych trhoch s veľkoplošnými drevenými parketami.

Podiel vývozu výrobkov chce udržať na úrovni okolo 2/3 odbytu pričom chce zvýšiť dodávky pre významných osvedčených odberateľov

Na domácom trhu chce Spoločnosť umiestniť najmenej 35 % svojej produkcie a smerovať tuzemské dodávky do veľkých (krajských) miest s vyššou kúpnu silou obyvateľstva.

Spoločnosť, z dôvodu nevýhodných cenových a platobných podmienok, predaj výrobkov do obchodných reťazcov pôsobiacich na Slovensku v roku 2016 nepredpokladá.

Podľa doterajšieho vývoja odbytu má Spoločnosť v roku 2016 predpoklady pre udržanie výkonnosti na úrovni predchádzajúceho roka.

Vo výrobe chce Spoločnosť v roku 2016 obmedziť produkciu menej efektívnych, aj keď obchodne úspešných sortimentov a viac sa sústrediť na ziskovejšie sortimenty parkiet.

O významnejších investíciách do strojného parku Spoločnosť v roku 2016 neuvažuje.

2.3.2. Predpoklad vybraných ukazovateľov na rok 2016 (v tis. €)

Ukazovateľ	Skutočnosť 2015	Zámer 2016
Tržby z predaja tovaru, výrobkov a služieb	2 285,9	2 300
Výsledok hospodárenia pred zdanením	+106,5	55
Majetok netto celkom	1 792,5	1 900
z toho: pohľadávky z obchodného styku netto	106,1	160
Záväzky celkom	2 255,5	2 200
z toho : krátkodobé záväzky z obchodného styku	412,6	490

III. Organizačná štruktúra a zamestnanosť

3.1. Správa spoločnosti

Správu Spoločnosti predstavuje generálny riaditeľ Spoločnosti ďalší piati vedúci pracovníci.

3.2. Informácie o zamestnanosti

Ukazovateľ	zamestnanci spolu		z toho vedúci zamestnanci	
	r. 2015	r. 2014	r. 2015	r. 2014
Priemerný počet zamestnancov	49	66	6	6
Osobné náklady celkom v €	435 441	747 100		
Čerpanie sociálneho fondu (v €)	1 093	3 016		

V roku 2016 Spoločnosť neočakáva výraznejšiu zmenu v zamestnanosti.

3.3. Organizačná zložka v zahraničí

Spoločnosť nemá organizačnú zložku v zahraničí a o jej zriadení v blízkej dobe ani neuvažuje.

IV. Iné dôležité informácie o Spoločnosti

4.1. Informácie o konsolidovanom celku

Spoločnosť je súčasťou skupiny účtovných jednotiek, ktorá však nemá zákonnú povinnosť zostavovať účtovnú závierku konsolidovaného celku.

4.2. Majetkové účasti v iných spoločnostiach

Spoločnosť nevlastní k 31.12.2015 žiadne obchodné podiely v iných obchodných spoločnostiach ani v družstvách.

4.3. Výdavky na výskum a vývoj

Spoločnosť neúčtovala v roku 2015 o výdavkoch na vedu a výskum, lebo na to neboli vecné dôvody.

4.4. Vlastné obchodné podiely

Spoločnosť nenadobudla v roku 2015 vlastné obchodné podiely a tieto nevlastní ani k 31.12.2015. Spoločnosť nemá materskú účtovnú jednotku, jej jediným spoločníkom je fyzická osoba (viď údaje v ods. 1.4.)

4.5. Významné udalosti po dátume účtovnej závierky

Od dátumu, ku ktorému bola zostavená účtovná závierka k 31.12.2015 do dňa vyhotovenia výročnej správy za rok 2015 nenastali žiadne významné udalosti, ktoré by ovplyvnili vykázaný stav majetku a záväzkov Spoločnosti k 31.12.2015, alebo hodnotenie jej finančnej situácie k 31.12.2015.

4.6. Vplyv činnosti Spoločnosti na životné prostredie

Materiály používané vo výrobnom procese (lepidlá, oleje, laky, tmely, fólie) spĺňajú ekologické normy, ktoré umožňujú umiestniť drevené parkety na trhy EÚ. Vo výrobnom procese sa nepoužívajú nebezpečné komponenty ani nevznikajú nebezpečné odpady.

Zo strany štátneho ekologického dozoru neboli Spoločnosti v roku 2015 ani v predchádzajúcich rokoch, uložené žiadne sankčné postihy.

V. Správa o podnikateľskej činnosti a o stave majetku**5.1. Vyhodnotenie naplnenia zásadných obchodných zámerov v roku 2015**

Zámer v objeme **tržieb z predaja vlastných výrobkov, služieb a tovaru** sa v roku 2015 nedosiahol, keď tržby sú oproti zámeru o necelých 9 % nižšie a tržby poklesli aj oproti predchádzajúcemu roku.

Napriek nenaplneniu zámeru v tržbách, sa v roku 2015 dosiahol vyše 2 – násobne vyšší **zisk pred zdanením**, ako Spoločnosť očakávala.

Na pozitívnom výsledku hospodárenia za rok 2015, napriek výpadku tržieb, sa podieľali najmä tieto vplyvy:

- úspory priamych materiálových nákladov na výrobu, ktoré sú v roku 2015, vo vzťahu k výrobe, o vyše 1/8 nižšie ako v rokoch 2013 - 2014,
- absolútne zníženie nákladov na nakupované služby, najmä na nájomné a na opravy majetku, ktoré sú o vyše 121 tis. € nižšie, ako bol ich priemer v rokoch 2013 – 2014,
- absolútny, ale aj relatívny pokles osobných nákladov, ktorý je v roku 2015 vyšší, ako bol pokles výroby,
- nižšie odpisy dlhodobého majetku, ktoré sú, vplyvom investičných reštrikcií v ostatných štyroch rokoch, o vyše 59 tis. € nižšie ako bol ich priemer v rokoch 2013 – 2014,

Podrobné hodnotenie efektívnosti výroby a obchodu je uvedené v ďalších častiach správy.

Celkový majetok Spoločnosti v netto ocenení, logicky k poklesu výkonnosti, dosiahol v roku 2015 výrazne nižšiu úroveň ako predpokladal zámer a to najmä vplyvom poklesu obežného majetku (medziročne o vyše 424 tis. €).

Celkové záväzky sú na konci roka 2015 absolútne temer o 300 tis. € nižšie ako sa očakávalo v zámere, keď sa zdroje z poklesu obežného majetku v roku 2015 použili na zníženie absolútnej zadlženosti.

Celkovú relatívnu zadlženosť (vo vzťahu k majetku) sa napriek kladnému výsledku hospodárenia za rok 2015, nepodarilo znížiť.

Plnenie rozhodujúcich zámerov v roku 2015 (v tis. €)

Ukazovateľ	Zámer 2015	Skutočnosť 2015
Tržby z predaja tovaru, výrobkov a služieb	2 500	2 285,9
Výsledok hospodárenia pred zdanením	+ 50	+106,5
Majetok celkom netto	2 100	1 792,5
z toho: pohľadávky z obchodného styku netto	200	106,1
Záväzky celkom	2 550	2 255,5
z toho: krátkodobé záväzky obchodného styku	700	412,6

Celkovo sa dá rok 2015 hodnotiť ako úspešný, najmä z pohľadu zníženia absolútneho zadlženosti, poklesu záväzkov voči dodávateľom a kladného výsledku hospodárenia po dvoch „stratových“ rokoch.

5.2. Vývoj stavu majetku a finančnej situácie

5.2.1. Vývoj štruktúry majetku a jeho produktivity a efektívnosti

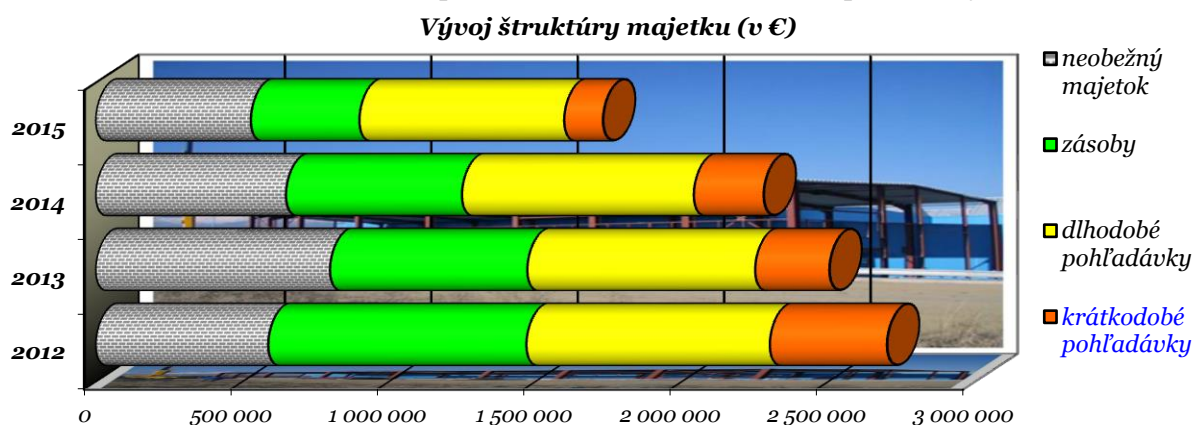
a) Hodnotenie vývoja štruktúry majetku a jeho obrátky

V roku 2015 pokračoval, v nadväznosti na pokles výkonnosti, dlhodobý pokles účtovnej hodnoty **celkového majetku** Spoločnosti v netto ocenení, ktorá sa medziročne znížila takmer o 1/4, keď o sumu odpisov poklesol neobežný majetok (o 119 tis. €) a výrazne sa v roku 2015 znížil najmä objem obežného majetku - o vyše 424 tis. €.

Objem **obežného majetku** sa výrazne zvýšil od roku 2010, kedy Spoločnosť prevzala dlhodobý úver za spoločnosť TOM & TOM s.r.o. Košice. Relevantne k tejto transakcii vznikla pohľadávka voči spoločnosti TOM & TOM s.r.o. Košice, ktorá je na konci roka 2015 v objeme 541 tis. €, čo predstavuje viac ako 2/5 všetkých obežných aktív Spoločnosti.

Pozitívne je potrebné hodnotiť pokračujúci pokles zásob a krátkodobých pohľadávok v roku 2015, čo znížilo nároky na potrebu zdrojov financovania prevádzky.

Výrazný nárast **dlhodobých pohľadávok** v roku 2012 bol, okrem „reštrukturalizačného presunu“ pohľadávky voči spoločnosti TOM & TOM s.r.o. Košice z kategórie krátkodobých pohľadávok do kategórie dlhodobých pohľadávok, spôsobený aj účtovaním o odloženej daňovej pohľadávke v súvislosti s možnosťou umorovať daňové straty dosiahnuté v rokoch 2010 - 2012. Odložená daňová pohľadávka na konci roka 2015 predstavuje sumu 176 tis. €.



Výrazný pokles **krátkodobých pohľadávok** od roku 2012 – medziročne temer o 464 tis. €, v prospech dlhodobých pohľadávok, súvisí s preklasifikovaním pohľadávok voči spoločnosti TOM & TOM s.r.o. Košice za prevzatý úver, ako výsledok reštrukturalizačného konania.

V roku 2015 krátkodobé pohľadávky, v ktorých prevažujú obchodné pohľadávky, absolútne výrazne poklesli – temer o 1/2. Úroveň obchodných pohľadávok dosahuje na konci roka 2015 objem 13 - dňového odbytu Spoločnosti.

Opravné položky k obchodným pohľadávkam, ktoré boli vytvorené v sume 90 tis. € v roku 2011, sa v roku 2015 aktualizovali na sumu 116 tis. €. Opravné položky k pohľadávkam na konci roka 2015 predstavujú hodnotu 12 - dňového odbytu Spoločnosti, ale súčasne je ich objem vyšší ako zisk pred zdanením dosiahnutý za celý rok 2015.

Celkový objem **zásob** sa v roku 2015 výrazne znížil - o vyše 1/3, pričom došlo aj k zmene ich štruktúry. Mierne narástli v roku 2015 zásoby materiálu (o 46 tis. €) a výrazne sa znížili zásoby výrobkov, nedokončenej výroby a polotovarov – spolu o vyše 276 tis. €, čo môže spôsobiť nepriaznivé technologické podmienky pre plynulosť odbytu na začiatku roka 2016.

Na konci roka 2015 dosahujú zásoby materiálu objem postačujúci na 2 - mesačnú výrobu, ale zásoby výrobkov dosahujú hodnotu iba 6 - dňového odbytu výrobkov, čo nemusí postačovať pre plynulosť odbytu na začiatku roka 2016.

Udržiavanie normatívnu zásob materiálu, rozpracovanosti a výrobkov na technologicky, resp. odbytovo optimálnej úrovni je limitované pracovným kapitálom Spoločnosti, ktorý je následkom dlhodobu nízkej efektívnosti výroby a absenciou úveru na obežný majetok, dlhodobo nedostatočný.

Účtovná hodnota **neobežného majetku** od roku 2009 dlhodobo klesá, s výnimkou vývoja v roku 2013, kedy vzrástla o 211 tis. €, ako rozdiel objemu obstarania nových investícií (v sume 410 tis. €) a odpisov neobežného majetku, ktoré za rok 2013 boli o 211 tis. € nižšie, ako bol nákup novej technológie.

Výdavky na nákup strojných investícií v roku 2013 – v objeme 350 tis. €, boli hradené z vlastných zdrojov Spoločnosti vytvorených z jeho predaja - v čiastke 147 tis. € a z odpisov neobežného majetku v čiastke 199 tis. €.

Na konci roka 2015 tvorí technológia viac ako 4/5 všetkého neobežného majetku Spoločnosti, čo je vo výrobnnej spoločnosti štandardné. Opotrebovanosť technológie dlhodobo stúpa a na konci roka 2015 dosahuje temer 80 %, čo vyvoláva akútnu potrebu obnovy technológie

Prehľad o vývoji opotrebovanosti neobežného majetku (v%)

Ukazovateľ	2011	2012	2013	2014
Opotrebovanosť dlhodobého hmotného majetku	76,6	66,6	72,9	77,4
v tom: opotrebovanosť strojov a zariadení	80,3	69,9	74,1	78,8

Napriek nepriaznivému stavu v opotrebovanosti technológie, sa v najbližších rokoch sa bez dlhodobých cudzích zdrojov nedá uvažovať s významnejšou obnovou technológie, keďže Spoločnosť sústreďuje vlastné voľné zdroje prednostne na znižovanie svojej zadlženosti.

Vybrané ukazovatele štruktúry majetku a jeho aktivity

Ukazovateľ	2012	2013	2014	2015	Index 2015/2014
Majetok netto celkom	2 755 087	2 555 222	2 336 623	1 792 496	0,767
z toho: obežný majetok netto spolu	2 118 563	1 705 793	1 633 598	1 209 378	0,740
v tom: zásoby celkom	881 264	673 643	600 890	370 547	0,617
v tom: pohľadávky celkom	1 230 775	1 031 273	1 030 018	831 665	0,807
z toho: obchodné pohľadávky netto	233 193	172 852	205 651	106 136	0,516
z toho: pohľadávky z prevzatého úveru TOM & TOM s.r.o.	636 849	587 142	569 435	538 472	0,946
z toho: odložená daňová pohľadávka	218 795	210 024	244 294	175 844	0,720
Doba obratu celkového majetku	253	248	251	286	1,139
Doba obratu obežného majetku	195	165	176	193	1,100

Obrátka celkového majetku, ktorá sa v roku 2011 vplyvom výrazného poklesu neobežného majetku zrýchlila o 54 dní, pokračovala v pozitívnom vývoji aj v rokoch 2012 - 2014, keď sa za tri roky skrátila spolu o ďalších 30 dní. Nárast obrátky v roku 2015 je nevýznamný.

Opačný vývoj - spomalenie, vykazuje od roku 2011 rýchlosť **obratu obežného majetku**, keď objem obežného majetku sa síce dlhodobo znižuje, ale výrazný dlhodobý pokles výkonnosti dobu obratu obežného majetku predĺžil.

Pokles obežného majetku v rokoch 2013 – 2014 bol relevantný k úrovni poklesu výkonov, čo prinieslo dočasné zlepšenie v rýchlosti obratu obežného kapitálu.

b) Hodnotenie vývoja produktivity a rentability majetku

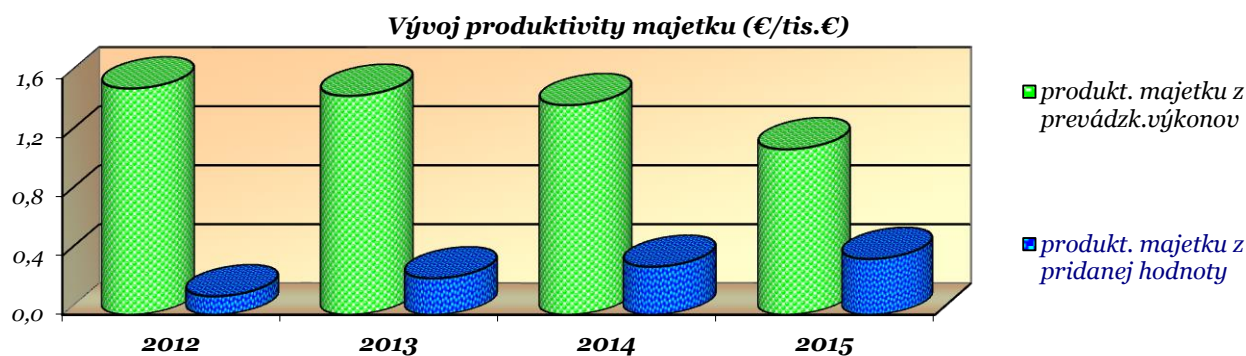
Produktivita - výnosnosť **majetku z prevádzkových výkonov**, po výraznom náraste v roku 2012, v ostatných troch rokoch mierne klesá, keď pokles výkonnosti v rokoch 2013 – 2015 je vyšší ako je znižovanie objemu celkového majetku.

Vplyvom poklesu realizačných cien parkiet od roku 2010 a zároveň nárastu nákupných cien základných surovín na ich výrobu, došlo v rokoch 2010 – 2012 k výraznému absolútnemu prepadu pridanej hodnoty a tiež **produktivity majetku z pridanej hodnoty**.

Pozitívnym vplyvom realizácie technologických opatrení vo výrobe v roku 2013 sa produktivita majetku z pridanej hodnoty zvyšuje a priblížila sa k úrovni dosahovanej v úspešnom roku 2009.

Ukazovateľ	merná jednotka	2012	2013	2014	2015	Index 2015/2014
Produktivita majetku z prevádzk. výkonov	€/tis. €	1 533	1 483	1 420	1 121	0,790
Produktivita majetku z pridanej hodnoty	€/tis. €	124	245,2	323,9	376,8	1,163
Rentabilita majetku zo zisku po zdanení	%	+18,5	-0,65	-3,59	4,51	n

Rentabilita majetku zo zisku bola v roku 2012, vplyvom odpisu časti záväzkov v rámci reštrukturalizácie, pozitívna, v rokoch 2013 - 2014 bola vplyvom prevádzkových strát záporná, ale v roku 2015 dosiahla rentabilita majetku zo zisku príjemných + 4,5 %.



Úroveň produktivity majetku z prevádzkových výkonov, ktorá zaznamenala v roku 2012 vplyvom výrazného nárastu výkonov, zlepšenie skoro o 1/4, sa na tejto úrovni udržala aj v rokoch 2013 - 2014, ale v roku 2015 výrazne klesá: medziročne o vyše 1/5.

Pozitívnym výsledkom je v hodnotenom období dlhodobý vývoj produktivity majetku z pridanej hodnoty, ktorá za ostatné štyri roky vzrástla 3 - násobne.

5.2.2. Hodnotenie vývoja štruktúry zdrojov krytia majetku a zadlženosti

Celková zmena záväzkov Spoločnosti v roku 2015 predstavuje ich výrazné, viac ako 20 % - né medziročne zníženie (absolútne o 579 tis. €), čo je ekonomicky logickým následkom exaktného rozdielu týchto dvoch relevantných ekonomických vplyvov:

- zisku dosiahnutého za rok 2015 v čiastke 81 tis. €, ktorý v zásade znižuje úroveň záväzkov a
- poklesu celkového majetku v roku 2015 - v čiastke 544 tis. €, čo všeobecne vytvára zdroje na absolútne zníženie úrovne záväzkov.

Krátkodobé záväzky oproti roku 2014 absolútne pozitívne poklesli - o 430 tis. €, najmä vplyvom vývoja záväzkov voči dodávateľom, ktoré sú nižšie o 206 tis. €.

Krátkodobé obchodné záväzky v roku 2015 poklesli relevantne aj k hodnote celkových nákupov za celý rok 2015. Preto sa priemerná doba splatnosti záväzkov voči dodávateľom v roku 2015 výrazne skrátila - o 42 dní, na nadštandardných 49 kalendárnych dní.

Dlhodobé záväzky Spoločnosti sa v roku 2015 udržali na úrovni minulého roka a predstavujú len necelú 2 % celkových záväzkov. Rozhodujúcou položkou týchto dlhov sú obchodné záväzky z reštrukturalizácie ktoré sa podľa schváleného Reštrukturalizačného plánu budú splácať v rokoch 2016 - 2021.

Bankové úvery sa v roku 2015, v rámci realizácie reštrukturalizačného plánu, absolútne znížili o 81 tis. €. Zostatok úverov - v objeme 1 642 tis. €, sa bude splácať v rokoch 2016 - 2021.

Bankovými úvermi kryje Spoločnosť na konci roka 2015 skoro 92 % svojho majetku a banka je najvýznamnejším veriteľom Spoločnosti, keď jej angažovanosť na celkových dlhoch Spoločnosti predstavuje skoro 3/4.

Vlastné imanie Spoločnosti, po poklese v roku 2014 o čiastku straty, ktorá dosiahla 84 tis. €, sa v roku 2015 zvýšilo o zisk v sume 81 tis. €. Vlastné imanie je však aj na konci roka 2015 záporné - v čiastke 463 tis. €, čo je spôsobené najmä nepriaznivými výsledkami hospodárenia vykázanými v rokoch 2011 - 2014, kedy celková strata dosiahla 672 tis. € a nebola sanovaná ďalšími vkladmi do vlastného imania.

V **rezervách**, ktoré sú nominálne nevýznamné, tvorí najvýznamnejšiu položku rezerva na náhrady za nevyčerpané dovolenky zamestnancov za rok 2015.

Skoro 3/4 **krátkodobých záväzkov** Spoločnosti na konci roka 2015 tvoria záväzky z obchodného styku a predstavujú hodnotu 42 - dňového nákupu materiálov a služieb. Medziročne záväzky z obchodného styku absolútne významne poklesli - o 506 tis. €. Ich zostatok na konci roka 2015 je 2 - násobne nižší ako bol ich stav na konci roka 2014, čo by malo upevniť dôveru dodávateľom materiálov a služieb.

Dodávatelia sú s 18 % - ným podielom na celkových záväzkoch Spoločnosti, po banke, druhým najväčším veriteľom Spoločnosti, čo je vo výrobnjej spoločnosti štandardné.

Čistý pracovný kapitál Spoločnosti, prezentujúci krytie jej krátkodobých záväzkov a krátkodobých úverov hodnotou krátkodobého obežného majetku Spoločnosti, predstavuje v hodnotenom období, s výnimkou roku 2012, záporné hodnoty.

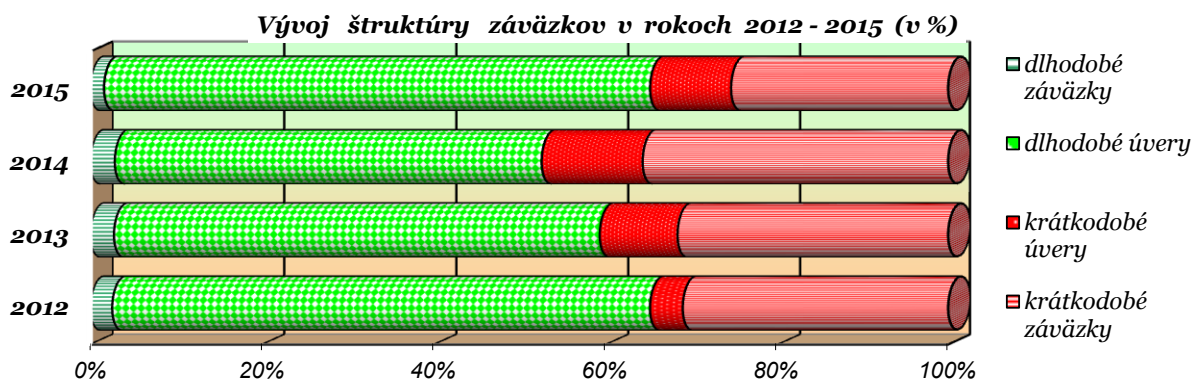
Rozhodnutie banky z decembra 2011, o predčasnom splatení všetkých úverov, o.i. spôsobilo, že pracovný kapitál predstavoval na konci roka 2011 zápornú hodnotu: - 1 735 tis. €.

Tento stav a nadväzná nedostatočná úroveň celkovej likvidity na konci roka 2011 boli podstatnými dôvodmi pre zahájenie procesu reštrukturalizácie v roku 2012.

Pozitívny obrat v úrovni pracovného kapitálu na konci roka 2012, kedy vplyvom odpisu časti obchodných záväzkov dosiahol pracovný kapitál kladnú hodnotu: + 196 tis. €, nebol trvalý.

Na konci roka 2013 predstavoval deficit zdrojov krátkodobých obežných aktív Spoločnosti voči jej krátkodobým záväzkom a do jedného roka splatných úverov sumu 269 tis. € a v roku 2015 tento deficit narastá o ďalších 222 tis. €.

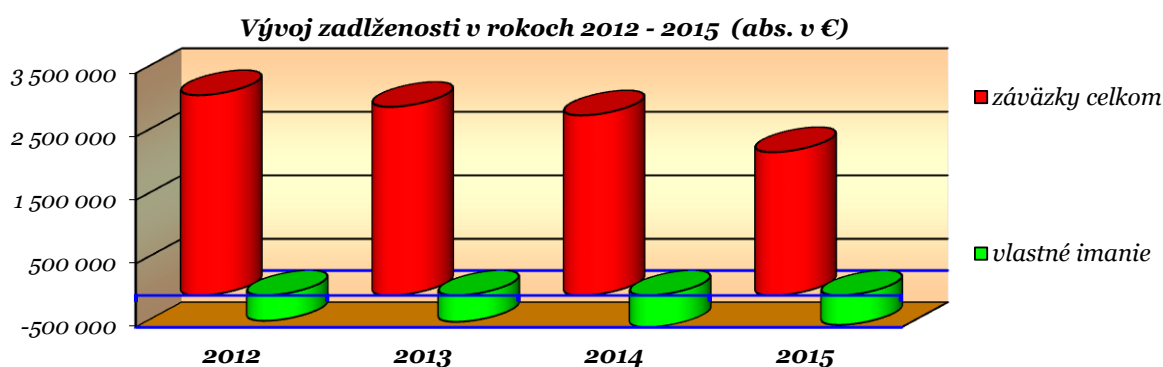
V roku 2015 sa deficit prevádzkových zdrojov znižuje 216 tis. €, ale aj tak ostáva záporný: v objeme - 275 tis. €, čo prakticky znamená, že vyše 1/3 krátkych záväzkov Spoločnosti nie je krytá jej krátkodobým obežným majetkom.



Štruktúra záväzkov Spoločnosti na konci roka 2012 - po reštrukturalizácii, keď dlhodobé úvery a dlhodobé záväzky tvorili skoro 2/3 všetkých zdrojov financovania, bola príslušom pre zníženie napätia v prevádzkovom financovaní výroby a odbytu od roku 2013.

Nepriaznivé výsledky v efektívnosti v rokoch 2013 - 2014 však túto perspektívu nenaplnili. Dlhodobé zdroje financovania v rokoch 2013 - 2014 absolútne aj relatívne klesajú, ale na úkor rastu krátkodobej zadlženosti - krátkodobých záväzkov a krátkodobých úverov, ktoré na konci roka 2014 predstavovali skoro 1/2 všetkých dlhov Spoločnosti.

Zlepšenie v štruktúre zdrojov krytia majetku - v prospech dlhodobých záväzkov a dlhodobých úverov, ktoré priniesol rok 2015, je potrebné potvrdiť aj výsledkami v najbližších obdobiach.



Napriek pozitívnej dlhodobej tendencii absolútneho poklesu celkových záväzkov od roku 2012, ich podiel na celkovom majetku - **celková relatívna zadlženosť**, sa nevyvíja pozitívne.

Ak v rokoch 2005 - 2008 dosahovala celková relatívna zadlženosť úroveň okolo 85 %, od roku 2010, vplyvom nedostatočnej efektívnosti, trvale rastie a na konci roka 2015 predstavuje celková relatívna zadlženosť nepríjemných **126 %**.

Reštrukturalizácia Spoločnosti v roku 2012 priniesla, okrem pozitívnej zmeny v štruktúre záväzkov aj ich celkové absolútne zníženie - odpis v sume 674 tis. €.

Zvýšenie výkonnosti v roku 2012, ktoré o.i. vytvorilo aj prírastok obežných aktív, sa v spojení s absolútnym poklesom záväzkov prejavilo aj na znížení celkovej relatívnej zadlženosti v roku 2012. Tá medziročne poklesla temer o 24 % a dosahovala na konci roka 2012 úroveň 114 %, čo však naďalej výrazne prekračovalo doporučenú hranicu, ktorou je 60 %.

V rokoch 2013 - 2015 mala Spoločnosť ambíciu znížiť svoju celkovú zadlženosť pod 100 %, čo sa však pri výpadku efektívneho odbytu nepodarilo dosiahnuť.

Vybrané ukazovatele vývoja štruktúry majetku a zdrojov jeho krytia (v €)

č.r.	Ukazovateľ	2012	2013	2014	2015	Index 2015/2014
1	MAJETOK SPOLU (netto)	2 755 087	2 555 222	2 336 623	1 792 496	0,767
2	Neobežný majetok (v zostatkovej cene)	590 140	800 908	650 504	530 597	0,816
3	Obežný majetok spolu (netto)	2 118 563	1 705 793	1 633 598	1 209 378	0,740
3a	z toho: dlhodobé pohľadávky spolu	831 194	778 048	791 729	699 435	0,883
3aa	v tom: pohľadávka z prevzatého úveru	609 517	565 142	547 435	523 591	0,956
3ab	v tom: odložená daňová pohľadávka	218 795	210 024	244 294	175 844	0,720
3b	z toho: zásoby	881 264	673 643	600 890	370 547	0,617
3ba	v tom: zásoby výrobkov	116 177	172 700	191 644	52 077	0,272
3c	z toho: krátkodobé pohľadávky (netto)	399 581	253 225	238 289	132 230	0,555
3ca	v tom: obchodné pohľadávky netto	230 311	172 852	205 651	106 136	0,516
3cb	daňové pohľadávky	140 160	56 563	8 978	9 157	1,020
3cc	krátk. pohľadávka z prevzatého úveru	27 332	22 000	22 000	14 881	0,676
3d	z toho: finančný majetok	6 524	877	2 690	7 166	2,664
5	Vlastné imanie spolu	-397 460	-413 987	-497 853	-463 003	0,930
5a	z toho: výsledok hospodárenia minulých rokov	-1 427 015	-957 869	-974 395	-1 063 072	1,091
5b	výsledok hospodárenia za účtovné obdobie	+510 308	-16 526	-83 866	+80 822	n
6	Závazky spolu	3 152 547	2 969 209	2 834 476	2 255 499	0,796
6a	z toho: rezervy	22 914	32 213	28 118	4 249	0,151
6b	z toho: dlhodobé záväzky	79 398	80 821	79 914	35 759	0,447
6c	z toho: krátkodobé záväzky spolu	972 412	931 166	1 003 663	573 586	0,571
6ca	v tom: záväzky voči dodávateľom	927 334	842 785	918 445	412 577	0,449
6d	z toho: bankové úvery spolu	2 075 023	1 925 009	1 722 781	1 641 905	0,953
6da	v tom: dlhodobé úvery	1 955 981	1 659 049	1 393 088	1 429 844	1,026
6db	v tom: krátkodobé úvery	119 042	265 960	329 693	212 061	0,643
Miera zadlženosti (r.6 : r.1) v %		114,4	116,2	121,3	125,8	1,037
Pracovný kapitál (r.3 - r.3a - r.6c - r.6db)		+195 915	-269 381	-491 487	-275 704	0,561

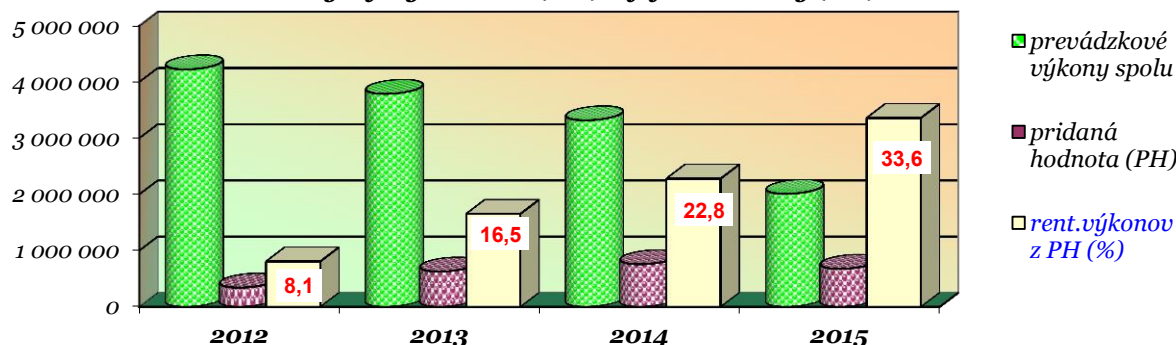
5.2.3. Vývoj hospodárenia a štruktúry výsledku hospodárenia

a) Hodnotenie vývoja výkonnosti a jej rentability

V roku 2012 sa po dvoch rokoch poklesu podarilo zastaviť klesajúcu výkonnosť, keď medziročný prírastok prevádzkových výkonov (výroby) dosiahol v roku 2012 významných 44 %, čo bol v období pokračujúcej krízy veľmi dobrý výsledok.

Rok 2013 však nepotvrdil pozitívny vývoj, keď prevádzkové výkony medziročne poklesli o 10 %, v roku 2014 skoro o 12% a v roku 2015 bol medziročný pokles výkonov temer 40 % -ný. Podiel odbytu výrobkov na tuzemský trh sa v roku 2015, oproti predchádzajúcim obdobiam, zvýšil viac ako 2 - násobne dosiahol vyše 42 % z celkového odbytu.

Vývoj výkonnosti (v €) a jej rentability (v %)



Napriek pokračujúcemu poklesu výkonnosti od roku 2013, Spoločnosť dosahuje pozitívny vývoj v efektívnosti výkonov - pridanej hodnoty, ktorá sa v rokoch 2013 – 2014 zvýšila viac ako 2 - násobne najmä vplyvom zvýšenia vlastnej výroby polotovarov na úkor ich nákupu. Relatívna efektívnosť výroby – rentabilita prevádzkových výkonov z pridanej hodnoty, po poklese v roku 2012, od roku 2013 stúpa a v roku 2015 dosiahla najvyššiu úroveň za ostatné štyri roky: 33,6 %.

Prehľad o vývoji výkonnosti a jej rentability

č.r.	Ukazovateľ	2012	2013	2014	2015	Index 2015/2014
1	Prevádzkové výkony (v €)	4 224 363	3 789 219	3 318 515	2 009 952	0,61
2	Pridaná hodnota (v €) „PH“	341 531	626 594	756 864	675 436	0,89
3	Rentabilita prevádzkových výkonov z PH v % (r.2 : r.1)	8,08	16,54	22,81	33,60	1,47

b) Hodnotenie vývoja nákladov

Výrobná spotreba, v kontexte poklesu výroby v roku 2015, absolútne logicky poklesla, pričom jej relatívny pokles – o vyše 47 %, prevýšil pokles výroby v roku 2015, ktorý bol o 8 % nižší.

Náklady na materiál a energiu, v pomere k výrobe, od roku 2013 pozitívne klesajú a v roku 2015 relatívne poklesli o výrazných 14% - o 197 tis. €. Rovnako aj náklady na nakupované služby absolútne medziročne poklesli temer o polovicu - o 103 tis. €. Tento pozitívny vývoj materiálovej náročnosti výroby vytvoril v roku 2015 predpoklad pre nárast efektívnosti výroby – rentability výkonov z pridanej hodnoty, ktorá medziročne vzrástla temer o 1/2.

Osobné náklady, po absolútnom náraste v roku 2012 temer o 1/3, čo bol nárast relevantný prírastku výkonnosti v roku 2012 (o vyše 44 %), sa v roku 2013 absolútne zvýšili skoro dvojnásobne - o 93,8 %. Bola to „cena“ za rozšírenie vlastnej výroby polotovarov v roku 2013. Skoro 30 % z nárastu osobných nákladov v roku 2013 bolo sanovaných dotáciou od NÚP SR.

Nárast osobných nákladov pokračoval aj v roku 2014, keď tieto sa zvýšili o 1/6, čo okrem zvýšenia zamestnanosti o 10 pracovníkov prinieslo aj personálnu stabilizáciu, keď priemerný zárobok sa medziročne zvýšil skoro o 15 %.

Pokles výkonnosti v roku 2015 (o 39 %) sa prejavil aj na znížení osobných nákladov o 42 %.

Nepriaznivý bol v rokoch 2012 – 2014 vývoj produktivity osobných nákladov z pridanej hodnoty, keď 1 000 € osobných nákladov „vytvorilo“ v roku 2013 len 981 € pridanej hodnoty oproti 1 250 € pridanej hodnoty ešte v roku 2011.

Nízka úroveň efektívnosti osobných nákladov nebola dostatočná na to, aby Spoločnosť vytvárala v rokoch 2012 – 2014 kladný prevádzkový výsledok hospodárenia.

Produktivita osobných nákladov z pridanej hodnoty, po miernom náraste za rok 2014, sa výrazne zvýšila v roku 2015, ale aj tak dosahuje iba 58 % úrovne z úspešného roku 2009.

Náročnosť výroby na osobné náklady predstavovala rokoch 2010 - 2012 len 84 € na 1 000 € výroby, ale od roku 2013 je to viac ako dvojnásobok.

Odpisy dlhodobého majetku za roky 2012 – 2015 dosahujú len polovičnú úroveň rokov 2009 – 2010 a sú výsledkom obmedzovania nákupu a obnovy technológie v ostatných troch rokoch.

Vo **finančných nákladoch** tvorili do roku 2011 najvýznamnejšiu položku (okolo 85 %) nákladové úroky, ktoré však, v súvislosti s prerušením úrokovania počas procesu reštrukturalizácie - od roku 2013, prakticky nezaťažujú Spoločnosť.

c) vývoj výsledku hospodárenia a jeho štruktúry

Výsledok hospodárenia z hospodárskej činnosti za rok 2012, po dvoch predchádzajúcich „stratových“ rokoch, predstavoval zisk v sume 446 tis. €, keď ho pozitívne najviac ovplyvnili najmä tieto faktory:

- odpis záväzkov pri reštrukturalizácii v sume 674 tis. €,
- pokles odpisov, v porovnaní s odpismi v rokoch 2009 – 2010, sumou 148 tis. €,
- zisk z predaja materiálu a nepotrebného dlhodobého majetku v roku 2012 v sume 20 tis. €.

Zisk z hospodárskej činnosti dosiahol v roku 2013 skromných 3,6 tis. € najmä vplyvom:

- vyšších osobných nákladov, ktoré medziročne, napriek 10 %-ému poklesu výkonov, absolútne vzrástli vyššie o 309 tis. € a
- vplyvom mierne vyšších odpisov v roku 2013.

Na úroveň zisku z hospodárskej činnosti pozitívne v roku 2013 pôsobili najmä tieto faktory:

- kladný výsledok z predaja nepotrebného majetku sumou 125 tis. € a
- dotácia NÚP SR na osobné náklady v objeme 91 tis. €.

Výsledok hospodárenia z hospodárskej činnosti v roku 2014 predstavoval, napriek pozitívnemu vývoju materiálovej náročnosti výroby, stratu v objeme 114 tis. €, keď okrem poklesu výkonnosti v roku 2014 jeho úroveň negatívne ovplyvnili najmä:

- zvýšené osobné náklady v roku 2014, ktoré boli medziročne absolútne vyššie o 108 tis. € napriek 13 %-ému poklesu výkonov,
- nižšia dotácia z NÚP SR a nižší zisk z predaja materiálu a nepotrebného majetku (spolu oproti roku 2013 menej o 61 tis. €).

Úspory priamych materiálových nákladov na výrobu v roku 2015, ako aj výrazné zníženie osobných nákladov a nákladov na nakupované služby v roku 2015, vytvorili predpoklady na kladný výsledok hospodárenia z hospodárskej činnosti, ktorý dosiahol vyše 107 tis. €.

Strata z finančnej činnosti od roku 2010 trvale klesá a od roku 2013, odkedy v nej absentujú nákladové úroky, je nevýznamná.

Mínusová **daň z príjmu** vykázaná v rokoch 2011, 2012 a 2014 spolu v sume - 399 tis. €, predstavuje zmenu odloženej daňovej pohľadávky k daňovým stratám Spoločnosti z rokov 2010 – 2012, ktoré budú umorené v základe dane z príjmov v nasledujúcich dvoch rokoch.

Vývoj štruktúry výsledku hospodárenia (v €)

Ukazovateľ	2012	2013	2014	2015
1. Výsledok hospodárenia z hospodárskej činnosti	+445 811	+3 635	-113 748	+107 205
2. Strata z finančnej činnosti	-20 754	-11 390	-1 273	-661
3. Výsledok hospodárenia celkom pred zdanením (r.1. + r.2.)	+425 057	-7 755	-115 021	+106 544
4. Daň z príjmu	-85 251	8 771	-31 155	25 722
5. Výsledok hospodárenia po zdanení (r.3. - r.4.)	+510 308	-16 526	-83 866	+80 822

Kladný výsledok hospodárenia po zdanení dosiahnutý za rok 2014 – v sume 81 tis. €, pokryl vyše 80 % strát vykázaných v predchádzajúcich dvoch rokoch: 2013 - 2014.

Vybrané ukazovatele výkonnosti a efektívnosti

č.r.	Ukazovateľ	2012	2013	2014	2015	Index 2015/2014
1	Tržby z predaja tovaru	68 609	15 155	27 646	0	n
2	Obchodná marža v Eur	40 539	3 859	6 547	0	n
2a	Obchodná marža v %	144,4	34,16	31,03	n	n
3	Výroba	4 155 754	3 774 064	3 290 869	2 009 952	0,61
3a	v tom: tržby za predaj vlastných výrobkov a služieb	3 898 337	3 752 203	3 367 485	2 285 934	0,68
4	Prevádzkové výkony spolu (r.1 + r.3)	4 224 363	3 789 219	3 318 515	2 285 934	0,61
5	Tržby z predaja spolu (r.1 + r.3a)	3 966 946	3 767 358	3 367 485	2 285 934	0,67
6	Výrobná spotreba	3 854 762	3 151 329	2 540 552	1 334 516	0,53
PH	PRIDANÁ HODNOTA (r.2+r.3-r.6)	329 617	626 594	747 100	675 436	0,89
	Rentabilita výkonov z PH (r.PH : r.4)	8,08	16,54	22,81	33,60	1,47
7	Osobné náklady celkom	329 617	638 840	747 100	435 441	0,58
8	Produktivita osobných nákladov z PH (r. PH : r.7) v €/1 000 €	1 036	981	1 013	1 551	1,53
9	Dane a poplatky	6 485	3 647	7 906	3 526	0,45
10	Odpisy dlhodobého majetku	176 473	199 010	155 774	118 526	0,76

č.r.	Ukazovateľ	2012	2013	2014	2015	Index 2015/2014
A.	PREVÁDZKOVÝ VÝSLEDOK HOSPODÁRENIA (r.PH - r.7 - r.9 - r.10)	- 171 044	- 214 903	- 153 916	+ 117 943	n
MpV	Mimoprevádzkové vplyvy *	+616 855	+218 538	+40 168	-10 738	n
B.	VÝSLEDOK HOSPODÁRENIA Z HOSPOD.ČINNOSTI (r.A. + r.MpV)	+445 811	+3 635	-113 748	+107 205	n
11	Výnosové úroky a ost. fin. výnosy	1	1	1	1	1,00
12	Nákladové úroky a ost. fin. náklady	20 755	11 391	1 274	662	0,52
C.	STRATA z finančnej činnosti (r.11 - r.12)	-20 754	-11 390	-1 273	- 662	0,52
D.	VÝSLEDOK HOSPODÁRENIA celkom pred zdanením (r.B. + r.C.)	+425 057	-7 755	-115 021	+ 106 544	n
13	Daň z príjmu	-85 251	8 771	-34 270	25 722	n
E.	VÝSLEDOK HOSPODÁRENIA po zdanení (r.D. - r.13)	+510 308	-16 526	-83 866	+80 822	n

*) *mimoprevádzkové vplyvy* predstavujú súčet zisku z predaja dlhodobého majetku a materiálu, tvorby opravných položiek, odpisu pohľadávok, odpisu záväzkov a ostatných neprevádzkových nákladov a výnosov

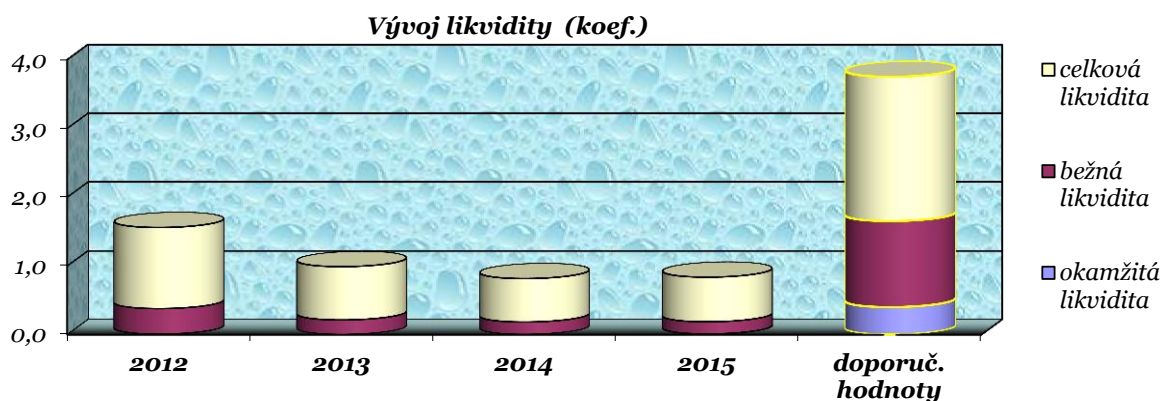
5.3. Vybrané ukazovatele finančnej analýzy

Ukazovateľ	doporučené hodnoty	merná jednotka	2012	2013	2014	2015
LIKVIDITA A ZADLŽENOSŤ						
1.stupeň = pohotová likvidita	0,2 – 0,6	koeficient	0,006	0,001	0,002	0,009
2.stupeň = bežná likvidita	1,0 – 1,5	koeficient	0,37	0,21	0,181	0,177
3. stupeň = celková likvidita	2,0 – 2,5	koeficient	1,18	0,78	0,631	0,649
ČISTÝ PRACOVNÝ KAPITÁL	kladné číslo	EUR	+195 915	-269 381	-491 487	-275 704
ZADLŽENOSŤ CELKOVÁ	do 0,60	koeficient	1,14	1,16	1,21	1,26
RENTABILITA						
rentabilita aktív (ROA)	maximalizovať	%	+18,52	-0,65	-3,59	4,51
rentabilita tržieb (ROS)	maximalizovať	%	+12,86	-0,44	-2,47	3,54
PRODUKTIVITA						
celkového majetku z prevádzkových výkonov	maximalizovať	EUR/EUR	1 533	1 483	1 420	1 121
celkového majetku z pridanej hodnoty	maximalizovať	EUR/EUR	124	245	324	377
osobných nákladov z pridanej hodnoty	maximalizovať	EUR/EUR	1 036	981	1 013	1 551
AKTIVITA						
doba obratu celkového majetku	minimalizovať	počet dní	253	248	251	286
doba obratu obežného majetku	minimalizovať	počet dní	195	165	176	193
doba obratu zásob	minimalizovať	počet dní	81	65	65	59
doba inkasa pohľadávok	minimalizovať	počet dní	23	21	28	19
doba splatnosti obchodných záväzkov	optimalizovať	počet dní	63	70	91	49

5.3.1. Vývoj likvidity a zadlženosti

Úroveň ukazovateľov likvidity Spoločnosti dosahovala v rokoch 2010 – 2011 len 1/3 doporučených hodnôt.

Výrazný pokles krátkodobých záväzkov a krátkodobých úverov Spoločnosti v roku 2012 (o viac ako o 2,0 mil. €), ako výsledok reštrukturalizačného konania, napriek poklesu krátkodobých obežných aktív Spoločnosti, nasmeroval v roku 2012 bežnú aj celkovú likviditu k doporučeným limitom.

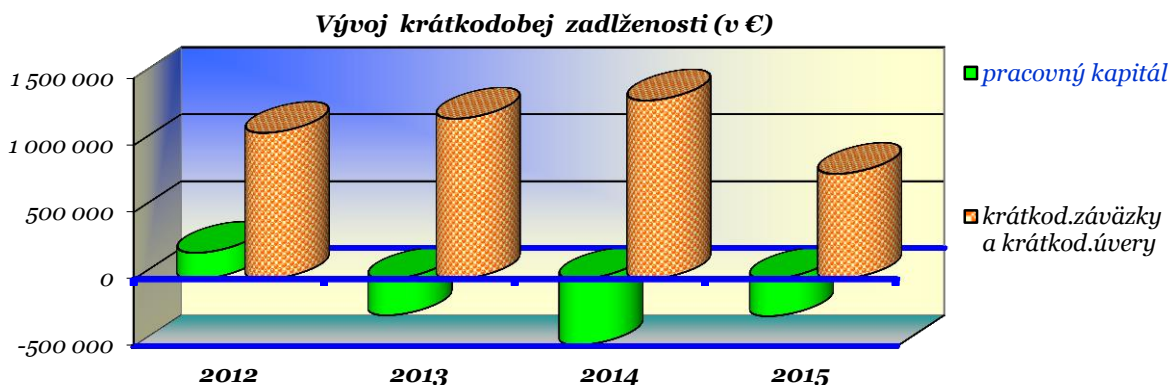


Absolútny pokles krátkodobých obežných aktív Spoločnosti v rokoch 2013 - 2014, ktorý je ekonomicky pozitívny, je však sprevádzaný rastom krátkodobých záväzkov a krátkodobých úverov, čo nevylepší ukazovatele likvidity, ale naopak stláča ich nedostatočnú úroveň ešte nižšie.

Dlhodobo nepriaznivý stav likvidity Spoločnosti je následkom trvalého bilančného deficitu pri obstarávaní technológie do roku 2013, na nákup ktorej sa nevytváral dostatok vlastných zdrojov (zisk a odpisy) a Spoločnosti sa nepodarilo získať dlhodobé cudzie zdroje na ich nákup. Preto sa technológia obstarávala aj za cenu nárastu prevádzkovej zadlženosti. Rozširovanie a obnova technológie sú však pre udržanie konkurencieschopnosti Spoločnosti nevyhnutné.

Celková (relatívna) miera zadlženosti Spoločnosti je od roku 2008 výrazne vzdialená od doporučenej hodnoty 60 % a už na konci roka 2010 dosiahla nepríjemných 95,0 %.

Mierne zlepšenie celkovej zadlženosti po skončení reštrukturalizácie – na konci roka 2012, sa v roku 2013 nepotvrdilo ako trend a celková zadlženosť Spoločnosti sa medziročne mierne zvýšila aj v rokoch 2014 – 2015, spolu o 9,6 %, na úroveň 125,8 % na konci roka 2015.



Pracovný kapitál Spoločnosti dosahoval v roku 2010 kladnú hodnotu, ale na konci roka 2011 prevyšovali krátkodobé záväzky Spoločnosti účtovnú hodnotu jej obežných aktív o vyše 1,7 mil. €. Reštrukturalizácia Spoločnosti, ktorá bola ukončená v novembri 2012, priniesla v roku 2012 zníženie jej krátkodobej zadlženosti skoro o 2/3 a návrat pracovného kapitálu na kladnú hodnotu. Aj keď sa krátkodobé záväzky v roku 2013 absolútne mierne znížili, súčasne výrazne vzrástla od roku 2013 suma bankových úverov (z reštrukturalizácie), ktoré majú byť splatené do konca nasledujúceho roka, čo od roku 2013 posunulo pracovný kapitál do záporných hodnôt.

Medziročný pokles krátkodobých záväzkov a do roka splatných bankových úverov predstavoval za rok 2015 spolu sumu 548 tis. €, čo bol o 216 tis. € vyšší pokles, ako bol v roku 2015 pokles krátkodobých zdrojov (obežných aktív) na úhradu týchto záväzkov. To umožnilo, aby pracovný kapitál bol na konci roka 2015 síce záporný, ale o 216 tis. € „menej záporný“ ako pred rokom.

5.3.2. Rýchlosť kapitálu

Zvyšovanie rýchlosti celkového kapitálu od roku 2012 bolo umožnené najmä poklesom obežného majetku a aj napriek poklesu tržieb z odbytu výrobkov a služieb je tento trend od roku 2012 trvalý. Od roku 2012 je rýchlosť obratu celkového kapitálu stabilizovaná na úrovni niečo viac ako 8 mesiacov.

Vývoj rýchlosti obratu obežného majetku v zásade kopíruje obrátku celkového majetku, keďže príčiny tohto vývoja sú identické.

Obrátka zásob je v ostatných štyroch rokoch v zásade rovnaká - na úrovni okolo 65 dní, ale jej ďalšie znižovanie už naráža na technologicky minimálne limity.

Doba inkasa pohľadávok z obchodného styku je dlhodobo priaznivá, keď dosahuje od roku 2011 v priemere 22 dní, čo je v období všeobecného nedostatku prevádzkového kapitálu v obchodných spoločnosti (u odberateľov) veľmi priaznivá situácia.

Priemerná **doba úhrady krátkodobých obchodných záväzkov**, ktorá dosahovala v rokoch 2009 – 2010 v priemere 49 dní, bola štandardná, ale na konci roka 2011 sa temer zdvojnásobila – na 90 dní, čo bola úroveň blízko prahu citlivosti veriteľov – dodávateľov surovín a služieb.

V rokoch 2012 - 2013 sa krátkodobé záväzky voči dodávateľom uhrádzali v priemere v 65 – dňovej lehote, čo bola v slovenskej ekonomike štandardná úroveň.

Nárast splatnosti obchodných záväzkov v roku 2014 na 91 dní predstavovala hraničnú úroveň dodávateľského úverovania a táto úroveň nebola dlhodobo udržateľná.

Zdroje zo zníženia zásob a obchodných pohľadávok získané v roku 2015 boli prednostne použité na zníženie prevádzkovej zadlženosti Spoločnosti, čo okrem absolútneho poklesu obchodných záväzkov umožnilo znížiť priemernú splatnosť obchodných záväzkov na štandardných 49 dní.

VI. Návrh na rozdelenie zisku za rok 2015

Za rok 2015 dosiahla Spoločnosť **zisk po zdanení vo výške 80 822,33 €**, pričom suma odloženej dane z príjmu tvorí v tomto výsledku hospodárenia zápornú čiastku v sume 22 478,00 €. Predpis splatnej dane z príjmov právnických osôb za rok 2015 predstavuje sumu 3 243,57 €.

Pre Valné zhromaždenie navrhujem rozdeliť zisk za rok 2015 takto:

- a) v sume 4 042,00 €: prídela do zákonného rezervného fondu,
- b) v ostávajúcej sume: 76 780,33 €, v prospech strát minulých rokov.

VII. Z á v e r

7.1. Hodnotenie vývojových tendencií a celkové hodnotenie

- a) Úroveň výkonnosti Spoločnosti vplyvom hospodárskej a finančnej krízy, v rokoch 2009 – 2011 klesala, v roku 2012 sa pokles výkonnosti podarilo zastaviť, ale nie je to trvalá tendencia.
- b) Pokles výkonnosti je sprevádzaný aj poklesom efektívnosti tržieb a majetku, čo nevytvára dostatočné zdroje na znižovanie zadlženosti Spoločnosti.
- c) Spoločnosť dopĺňa svoj technický park o progresívne technológie, ale investície do technológií sa od roku 2009, s výnimkou roku 2013, výrazne obmedzili.
- d) Prírastky neobežného majetku sa financujú prednostne z vlastných zdrojov, pri nízkej efektívnosti najmä z odpisov dlhodobého majetku a z príjmov z predaja nepotrebného majetku. Ak chce Spoločnosť udržať konkurencieschopnosť svojej produkcie musí časť technologického zaradenia financovať aj za cenu vysokej prevádzkovej zadlženosti.
- e) Úroveň likvidity a zadlženosti Spoločnosti zodpovedala do roku 2010 štandardnej úrovni podnikateľských pomerov v podmienkach trhovej ekonomiky na Slovensku, ale od roku 2011 sa výrazne zhoršila.
- f) Výkonnosť a produktivita kapitálu Spoločnosti, napriek ich poklesu od roku 2010, sú v rámci odboru podnikania v slovenských podmienkach štandardné.
- g) Spoločnosť si v ostatných štyroch rokoch udržiava prvenstvo vo výrobe a kvalite drevených parkiet na Slovensku.
- h) Obchodná pozícia Spoločnosti na európskom trhu je stabilná a sú vytvorené technické a obchodné podmienky pre jej udržanie a využitím rezerv výrobných kapacít aj pre jej rast.

7.2. Významné riziká a neistoty

Napriek skutočnosti, že Spoločnosť znížila od roku 2012 svoju reštrukturalizačný dlh voči bankám skoro o 1/4, nedarí sa jej získať „nové“ bankové prevádzkové financovanie.

Prevádzkový kapitál preto tvoria najmä krátkodobé záväzky voči dodávateľom, ktoré však majú svoje limity a obmedzujú snahu Spoločnosti vytvoriť dostatočné zásoby, najmä materiálu a základných surovín na výrobu.

Nízke normatívy výrobných zásob materiálu a polotovarov neumožňujú zvýšiť produkciu a odbyt na efektívnu úroveň, čo obmedzuje využitie technickej, odbytovej aj personálnej kapacity Spoločnosti.

Spoločnosť, vzhľadom na dosiahnutý stav a vývoj majetku a záväzkov, napriek očakávaným, objektívne zložitým podmienkam podnikania v roku 2016, má ekonomicko - obchodné predpoklady pre ďalšie pokračovanie vo svojej doterajšej činnosti.

Ing. Zdenek T o m č í k, konateľ