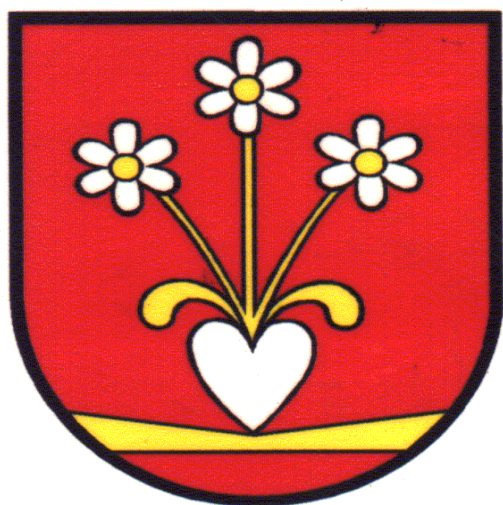


# Konsolidovaná výroční správa Obce

Selce

za rok 2015



# **OBSAH**

## **1. ÚVODNÉ SLOVO ŠTATUTÁRA**

## **2. IDENTIFIKAČNÉ ÚDAJE**

### **2.1 IDENTIFIKAČNÉ ÚDAJE OBCE**

### **2.2 IDENTIFIKAČNÉ ÚDAJE ORGANIZÁCIÍ KONSOLIDOVANÉHO CELKU**

#### **2.2.1 ZÁKLADNÁ ŠKOLA**

#### **2.2.2 MATERSKÁ ŠKOLA**

## **3. ORGANIZAČNÁ ŠTRUKTÚRA**

### **3.1 ORGANIZAČNÁ ŠTRUKTÚRA OBCE**

#### **3.1.1 ORGANIZAČNÁ ŠTRUKTÚRA OBECNÉHO ÚRADU OBCE SELCE**

### **3.2 ORGANIZAČNÁ ŠTRUKTÚRA ORGANIZÁCIÍ KONSOLIDOVANÉHO CELKU**

#### **3.2.1 ZÁKLADNÁ ŠKOLA**

#### **3.2.2 MATERSKÁ ŠKOLA**

## **4. ZÁKLADNÁ CHARAKTERISTIKA**

### **4.1 ZÁKLADNÁ CHARAKTERISTIKA OBCE**

### **4.2 ZÁKLADNÁ CHARAKTERISTIKA ZÁKLADNEJ ŠKOLY**

### **4.3 ZÁKLADNÁ CHARAKTERISTIKA MATERSKEJ ŠKOLY**

## **5. GEOGRAFICKÉ ÚDAJE**

### **5.1 GEOGRAFICKÉ ÚDAJE**

### **5.2 DEMOGRAFICKÉ ÚDAJE**

### **5.3 PAMIATKY**

### **5.4 VÝZNAMNÉ OSOBNOSTI**

### **5.5 SYMBOLY**

## **6. PLNENIE FUNKCIÍ OBCE**

### **6.1 PRENESENÉ KOMPETENCIE**

### **6.2 ORIGINALNE KOMPETENCIE**

## **7. INFORMÁCIE O VÝVOJI KONSOLIDOVANÉHO CELKU**

### **7.1 ROZPOČTOVÝ POHĽAD**

### **7.2 ÚČTOVNÝ POHĽAD**

#### **7.2.1 NÁKLADY KONSOLIDOVANÉHO CELKU**

#### **7.2.2 VÝNOSY KONSOLIDOVANÉHO CELKU**

#### **7.2.3 PREHĽAD AKTÍV A PASÍV ZA KONSOLIDOVANÝ CELOK**

## **8. OSTATNÉ INFORMÁCIE O KONSOLIDOVANOM CELKU**

### **8.1 INVESTIČNÉ AKCIE**

### **8.2 PREDPOKLADANÝ BUDÚCI VÝVOJ**

### **8.3 UDALOSTI OSOBITNÉHO VÝZNAMU PO SKONČENÍ ÚČTOVNÉHO OBDOBIA**

## 1. ÚVODNÉ SLOVO ŠTATUTÁRA



Vážené dámy, vážení páni

dostáva sa vám do rúk Konsolidovaná výročná správa so štandardnou štruktúrou informácií o hospodárení obce Selce, Základnej školy Selce a Materskej školy Selce za rok 2015. Cieľom tejto správy je poskytnúť informácie o konsolidovanom celku ako jednej ekonomickej jednotke, teda uplatniť princíp fiktívnej ekonomickej jednotky prostredníctvom zistenia a následného vynechania vzájomných vzťahov medzi organizáciami konsolidovaného celku.

Podakovanie za vykonanú prácu a rozvoj obce patrí všetkým občanom, ktorí svojou prácou a umom prispeli k rozvoju obce Selce

Ján Kupec, starosta obce

## 2. IDENTIFIKAČNÉ ÚDAJE

### 2.1 IDENTIFIKAČNÉ ÚDAJE OBCE

<b>Názov účtovnej jednotky</b>	Obec Selce
<b>Sídlo účtovnej jednotky</b>	Selčianska cesta 132, 976 11 Selce
<b>Právna forma</b>	Právnická osoba – obec, ktorá sa riadi zákonom č.369/1990 Zb. o obecnom zriadení v.z.n.p a Ústavou SR
<b>Dátum založenia/zriadenia</b>	24. november 1991
<b>Spôsob založenia/zriadenia</b>	zo zákona
<b>ICO</b>	00313807
<b>DIČ</b>	2021121410
<b>Hlavná činnosť účtovnej jednotky</b>	Starostlivosť o potreby obyvateľov a všestranný rozvoj územia obce
<b>Starosta obce</b> <b>Telefón</b> <b>e-mail</b>	Ján Kupec 048/4181223, 0905750530 <a href="mailto:starosta@selce.sk">starosta@selce.sk</a>
<b>Zástupca starostu obce</b>	Mgr. Jaroslava Lauková
<b>Hlavný kontrolór obce</b>	Ing. Mária Richnovská
<b>Obecné zastupiteľstvo</b>	Mgr. Peter Hajnala PhD. Mgr. Jaroslava Lauková Mgr. Zuzana Hrašková Ing. Daniel Hlinka Ing. František Lizák Dušan Mesík Marianna Miklošová

### 2.2 IDENTIFIKAČNÉ ÚDAJE ORGANIZÁCIÍ KONSOLIDOVANÉHO CELKU

#### 2.2.1 ZÁKLADNÁ ŠKOLA

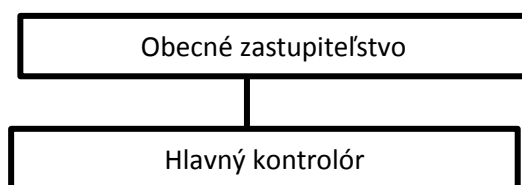
<b>Názov účtovnej jednotky</b>	Základná škola Selce
<b>Sídlo účtovnej jednotky</b>	Školská ulica č.4, 976 11 Selce
<b>Právna forma</b>	rozpočtová organizácia
<b>Dátum založenia/zriadenia</b>	01.09.1993
<b>Spôsob založenia/zriadenia</b>	zriaďovacia listina
<b>ICO</b>	17067405
<b>DIČ</b>	2021086056
<b>Hlavná činnosť účtovnej jednotky</b>	Základným predmetom činnosti školy je zabezpečenie výchovno-vzdelávacej práce s mládežou na úseku základného školstva.
<b>Riaditeľ ZŠ</b> <b>Telefón</b> <b>e-mail</b>	PaedDr. Ján Chladný 048/4181227 <a href="mailto:riaditel.zsselce@gmail.com">riaditel.zsselce@gmail.com</a>
<b>Zástupca riaditeľa ZŠ</b>	Mgr. Soňa Lehoťanová

## 2.2.2 MATERSKÁ ŠKOLA

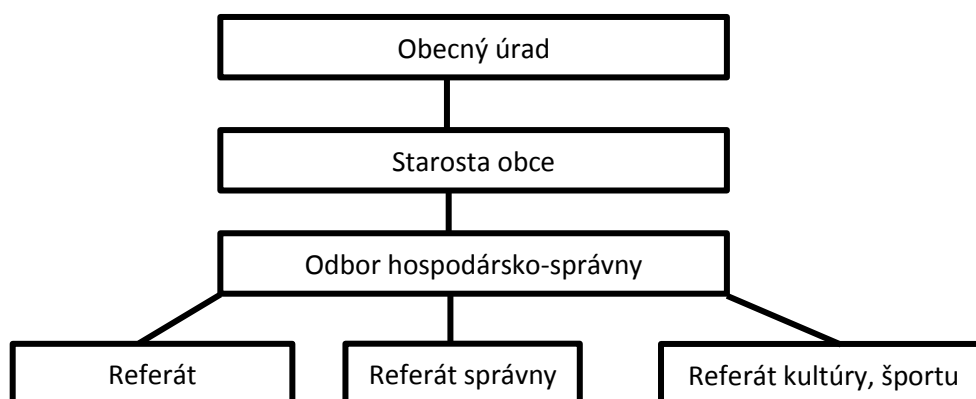
Názov účtovnej jednotky	Materská škola Selce
Sídlo účtovnej jednotky	Selčianska cesta 114, 976 11 Selce
Právna forma	rozpočtová organizácia
Dátum založenia/zriadenia	08.01.1997
Spôsob založenia/zriadenia	zriaďovacia listina
ICO	37889206
DIČ	2021681981
Hlavná činnosť účtovnej jednotky	Základným predmetom činnosti školy je zabezpečenie výchovno-vzdelávacej práce s deťmi na úseku predprimárneho vzdelávania.
Riaditeľka MŠ Telefón e-mail	Mgr. Milena Kováčová 048/4181221 skolka@selce.sk

## 3. ORGANIZAČNÁ ŠTRUKTÚRA

### 3.1 ORGANIZAČNÁ ŠTRUKTÚRA OBCE

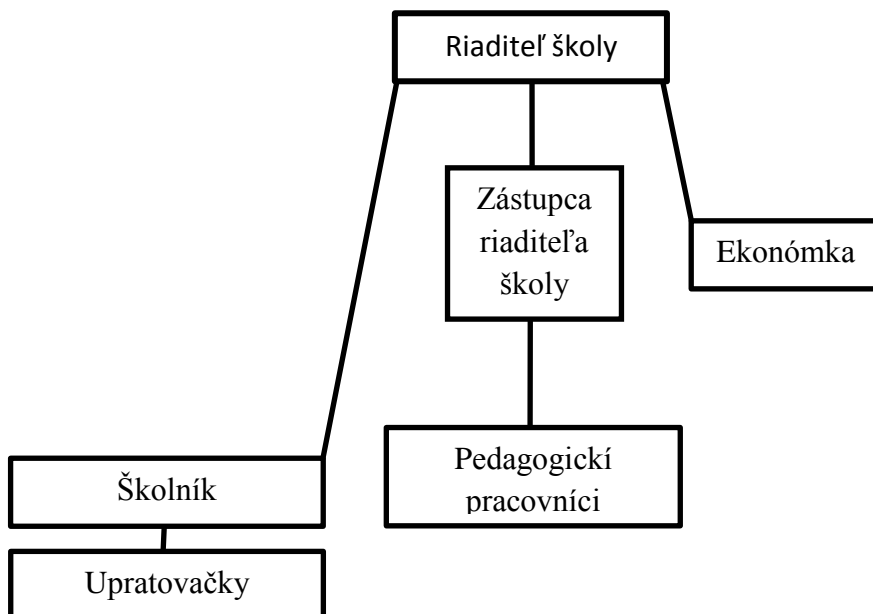


#### 3.1.1 ORGANIZAČNÁ ŠTRUKTÚRA OBECNÉHO ÚRADU OBCE SELCE



## 3.2 ORGANIZAČNÁ ŠTRUKTÚRA ORGANIZÁCIÍ KONSOLIDOVANÉHO CELKU

### 3.2.1 ZÁKLADNÁ ŠKOLA



#### Pomocné a poradné orgány školy:

Pedagogická rada školy – všetci pedagogickí pracovníci

1. stupeň – Metodické združenie (MZ 1. - 4. ročník)

2. stupeň – Predmetové komisie (PK)

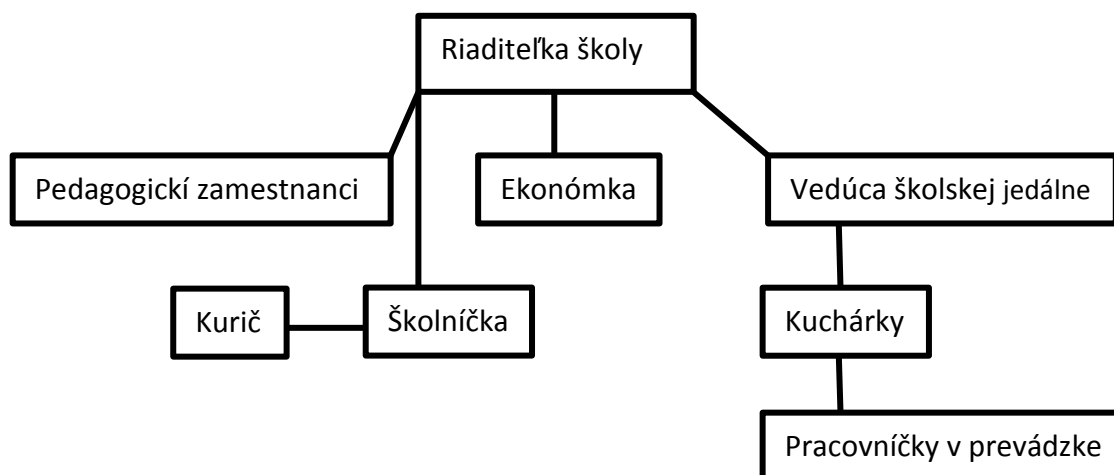
PK – Jazyky a spoločenskovedné predmety

PK – Matematika a prírodovedné predmety

PK – Veda a výchova

výchovný poradca

### 3.2.2 MATERSKÁ ŠKOLA



## **4. ZÁKLADNÁ CHARAKTERISTIKA**

### **4.1 ZÁKLADNÁ CHARAKTERISTIKA OBCE**

Obec Selce je samostatný územný celok SR, ktorý združuje osoby s trvalým pobytom na jej území. Je právnickou osobou, ktorá za podmienok ustanovených zákonom samostatne hospodári so zvereným a vlastným majetkom a so zverenými a vlastnými finančnými príjmami. Najdôležitejšou úlohou obce pri výkone samosprávy je starostlivosť o všestranný rozvoj svojho územia a potrieb obyvateľov. Obec má zriadené dve rozpočtové organizácie – základnú školu a materskú školu.

Základným nástrojom finančného hospodárenia obce v príslušnom rozpočtovom roku je rozpočet obce, ktorým sa riadi financovanie úloh a funkcií obce. Vyjadruje samostatnosť hospodárenia obce, obsahuje príjmy a výdavky, v ktorých sú vyjadrené finančné vzťahy k právnickým a fyzickým osobám – podnikateľom pôsobiacim na území obce, ako aj k obyvateľom žijúcim na území obce. Obsahuje tiež zámery a ciele, ktoré obec realizuje z výdavkov svojho rozpočtu. Súčasťou rozpočtového hospodárenia obce je aj rozpočtová organizácia ZŠ a MŠ Selce.

Účtovníctvo obce sa vedie podľa zákona č. 431/2002 Z. z. o účtovníctve v znení neskorších predpisov. Predkladaná výročná správa sa vyhotovuje v zmysle § 20 uvedeného zákona. Postupy účtovania pre obce upravuje Opatrenie MF SR č. MF/16786/2007 - 31 a č.F/25189/2008 - 311.

### **4.2 ZÁKLADNÁ CHARAKTERISTIKA ZÁKLADNEJ ŠKOLY**

Zriaďovateľom Základnej školy, Školská 4, Selce je Obec Selce. Škola je úplná, plnoorganizovaná s 1. až 9. postupovým ročníkom. Vzdeláva sa v nej 164 žiakov v 9 triedach. Priemerná naplnenosť tried je 19 žiakov. Škola je umiestnená v obci Selce. Spádovou oblasťou školy sú obce Selce, Priechod a Baláže, ale navštevujú ju aj žiaci z Banskej Bystrice a iných priľahlých obcí. Je jedinou školou v obci a svojou prácou musí uspokojiť potreby a záujmy všetkých žiakov. Z toho dôvodu sa špecificky neprofiluje, má teda všeobecné zameranie. V bežných triedach vzdelávame aj žiakov so špeciálnymi výchovno-vzdelávacími potrebami.

V škole pôsobí stabilizovaný pedagogický zbor v počte 14 učiteľov a 4 nepedagogickí zamestnanci. Všetci učitelia majú vysokoškolské vzdelanie druhého stupňa a splňajú odborný kvalifikačný predpoklad. Riaditeľ školy, jeho zástupkyňa a výchovná poradkyňa majú okrem toho aj vzdelanie v oblasti školského manažmentu a výchovného poradenstva. Odborné pokrytie vyučovania je 87,5 %.

Škola v roku 2010 prešla kompletnou rekonštrukciou v rámci Európskeho fondu regionálneho rozvoja „Investícia do vašej budúcnosti“ – názov projektu „Rekonštrukcia a modernizácia ZŠ Selce“.

Škola má zriadených 11 učební, z toho jedna je multimediálna a jedna je učebňa informatiky. V samostatnej budove máme priestranú a dobre vybavenú telocvičňu so špeciálnym povrchom na športové hry, ktorý bol položený v roku 2006, kedy zároveň prebehla rekonštrukcia vykurovania telocvične.

Na základe hodnotenia Inštitútu pre ekonomické a sociálne reformy (INEKO) sa naša škola umiestnila v rámci Slovenska na 88. - 99. mieste medzi základnými školami, v rámci Banskobystrického kraja jej patrí 6. miesto.

### **4.3 ZÁKLADNÁ CHARAKTERISTIKA MATERSKEJ ŠKOLY**

Materská škola Selce sa nachádza v prekrásnom prostredí zelene a prírody. Je to prízemná drevená budova, v ktorej sa nachádzajú 2 triedy, t.j. malá trieda 3 - 4 ročných detí s počtom 21 detí a veľká trieda 5 - 6 ročných detí s počtom 24 detí.

MŠ poskytuje celodenné ale aj poldenné predprimárne vzdelávanie detí predškolského veku. Výchovno-vzdelávaciu činnosť realizujeme podľa schváleného štátneho vzdelávacieho programu ISCED-0, s rešpektovaním individuálnych, biologických a psychologických potrieb detí priamo v

edukačnom procese. Využívame interaktívne a inovatívne metódy a formy práce v jednotlivých edukačných aktivitách. Zameraním MŠ je „Cesta za poznávaním obce,“ kde plníme regionálne kultúrno-historické tradície obce, vstúpujeme deťom úctu k národným a regionálnym tradíciám, k zdravému životnému štýlu a zodpovednosti za svoje zdravie, zdravý telesný vývoj vplyvom pohybových aktivít, prezentujeme zručnosti, návyky a skúsenosti v rôznych plánovaných aktivitách ako je: príprava ovocného dňa, privítanie Mikuláša, karneval detí, lyžiarsky výcvik, plavecký výcvik, besiedka ku dnu Matiek, návšteva ZŠ, rôzne ukážky polície a psovodov, výlet detí na Deň detí, športový deň - olympiáda a rôzne iné aktivity.

Snažíme sa byť škôlkou reagujúcou na potreby detí, rodičov a spoločnosti. Každé dieťa má vytvorené podmienky pre zmysluplnú hru, rozmanitosť hravých aktivít, činností a aktívneho získavania poznatkov, postojov a skúseností.

## 5. GEOGRAFICKÉ ÚDAJE

### 5.1 GEOGRAFICKÉ ÚDAJE

Obec Selce je jednou z obcí Mikroregiónu pod Pánskym dielom nachádzajúca sa v okrese Banská Bystrica v Banskobystrickom kraji. Členitý horský chotár Seliec, ktorý je akoby predurčený na prevádzkovanie zimných športov a turistiky, sa rozkladá severovýchodne od Banskej Bystrice v nadmorskej výške od 388 do 1044 mnm. Obec susedí nielen s okresným s krajským mestom a jeho časťami Senica a Šalková, ale aj s obcami Nemce, Špania Dolina, Baláže, Priechod, Slovenská Lupča, Kynceľová. Kataster obce má 1999 ha.

### 5.2 DEMOGRAFICKÉ ÚDAJE

Demografické údaje obce Selce za posledné tri roky :

Vekové kategórie								
	0-10	10-15	15-18	18-60	60-70	70-80	80-100	100-105
Muži	106	61	32	680	101	58	21	0
Ženy	105	42	43	630	132	97	36	0
Spolu	211	103	75	1 310	233	155	57	0
Obyvateľstvo obce k 31.12.2015								2 144
Vekové kategórie								
	0-10	10-15	15-18	18-60	60-70	70-80	80-100	100-105
Muži	91	55	30	687	106	64	29	0
Ženy	88	44	36	640	129	104	49	0
Spolu	179	99	66	1 327	235	168	78	0
Obyvateľstvo obce k 31.12.2014								2 152
	0-10	10-15	15-18	18-60	60-70	70-80	80-100	100-105
Muži	103	48	40	694	98	67	23	0
Ženy	95	43	44	629	129	99	49	1
Spolu	198	91	84	1 323	227	166	72	1
Obyvateľstvo obce k 31.12.2013								2 162

### 5.3 HISTÓRIA OBCE

Prvá písomná zmienka o obci Selce je doložená z roku 1332 s názvom Omnes Sancti de Zolio (Všetci svätí). V tom čase tu už bola fara i kostol postavený zásluhou zvolenského župana Dônča. Ďalšia správa o názve obce sa nachádza v prílohe " Výsadnej listiny", ktorú vydal kráľ Karol Róbert na Ľupčianskom hrade dňa 11. novembra 1340, no aj v ďalších - rok 1406, 1786 či z roku 1808, kde sa uvádza už dnešný názov Selce.

V chotári obce sa nachádza významná chránená archeologická lokalita Hrádok, ktorá je známa z odbornej literatúry tridsiatych rokov 20. storočia ako nálezisko rímskych mincí a šperkov. Hrádok leží v nadmorskej výške 780 m a je súčasťou horského hrebeňa, vybiehajúceho v juhovýchodnom smere z juhozápadného konca Nízkych Tatier. Je to hrebeňová antiklinála utvorená z vápencovej skaly, ktorej steny sú 2 až 7 m vysoké. Podložie, vápencové bralo, je pokryté tenkou hlinitou pokrývkou. Lokalita Hrádok je chránenou kultúrnou pamiatkou, evidovaná je v Ústrednom zozname kultúrnych pamiatok Slovenskou republikou pod číslom Ss/2192, s vytýčeným ochranným pásmom. Druhý chotárný názov Staré Selce poukazuje na existenciu ďalšej možnej lokality, ktorá doposiaľ nebola skúmaná.

Medzi najvýznamnejšie dominanty obce patrí kostol sv. Cyrila a Metoda, najstarší kostol zasvätený solúnskym bratom. Gotický kostol z roku 1222, pôvodne zasvätený všetkým svätým, patrí medzi najstaršie sakrálne objekty v okolí Banskej Bystrice. Bol rozšírený začiatkom 16. storočia a nachádzajú sa v ňom vzácne pamiatky z 15. – 19. storočia. Pri kostole sa nachádza morový stĺp a tiež vzácna vyše 150 - ročná lipa, zasadená pri príležitosti 1000. výročia príchodu vierozvestcov na územie Veľkej Moravy.

Od roku 1850 na miestnej fare pôsobil kňaz a národovec Július Plošic, ktorý využil priaznivé podmienky, keď diecézu spravoval biskup Štefan Moyzes. Keďže sa blížilo 1000. výročie príchodu sv. Cyrila a Metoda na Veľkú Moravu, rozhodol sa, že namiesto obrazu všetkých svätých dá namaľovať nový oltárny obraz a kostol zasvätiť solúnskym bratom.

Obraz sv. Cyrila a Metoda maľoval od jesene 1862 do jari 1863 banskobystriický maliar Július Jonáš. Na sviatok Najsvätejšej Trojice 31. mája v roku 1863 sa v Selciach za účasti mnohých veriacich, kňazov i národovcov konala veľká cirkevno - národná slávnosť, pri ktorej biskup Štefan Moyzes posvätil oltárny obraz. Selčiansky farský chrám sa tak stal prvým kostolom v Hornom Uhorsku, vtedy na Slovensku, ktorý bol zasvätený solúnskym bratom.

V nepriaznivých podmienkach 19. storočia, kedy bol národnostný útlak a nemohlo sa pripomínať cyrilo-metodské jubileum, bolo práve posvätenie obrazu a národná slávnosť na sviatok Najsvätejšej Trojice najmasovejšou a najväčšou oslavou milénia príchodu solúnskych bratov na Veľkú Moravu. Oltárny obraz je namaľovaný na plátne a znázorňuje solúnskych bratov v tradičných farbách. Metoda ako arcibiskupa s obrazom posledného súdu a Cyrila v mníšskom rúchu s knihou - keďže bol vzdelanec, filozof - a s krížom.

## 5.4 VÝZNAMNÉ OSOBNOSTI

**Andrej Caban**, katolícky kňaz, národovec



Narodil sa 7. 12. 1813 v Selciach. Študoval v Banskej Bystrici, Leviciach, Ostrihome, Trnave, v roku 1837 bol vysvätený za kňaza. Pôsobil ako kaplán a farár v Komjaticiach. Bol prívržencom štúrovského hnutia a členom výboru Tatrína. Podporoval slovenské národné inštitúcie, zúčastnil sa priprav založenia Matice slovenskej i gymnázia v Banskej Bystrici, ktorému venoval 600 zlatých. Prispieval do časopisu "Cyril a Method" a prispieval aj do zbierky ľudových rozprávok Pavla Dobšinského. Veľké úsilie venoval otázke vzdelávania slovenskej mládeže. Jeho pričinením všetky komjatické deti navštevovali školu, ktorú zriadil vlastným nákladom. Bol vzorom kňazom a učiteľom tamojšieho okolia. Zomrel predčasne 2. mája 1860 a pochovaný je v Komjaticiach.

### **Anton Emanuel Timko**, spisovateľ, národovec



Narodil sa 27. 6. 1843 v Selciach v rodine učiteľa katolíckej ľudovej školy. Študoval na gymnáziu a učiteľskom ústave v Banskej Bystrici. Ako učiteľ pôsobil v Radvani, v Haliči a Podkriváni. Venoval sa literatúre pre ľud a mládež. V rokoch 1876 - 77 redigoval Grosovu knižnicu. Bol spoluredaktorom časopisu "Včelka" v Martine. Písal beletriu, poviedky s historickou tematikou z boja južných Slovanov o slobodu. Jeho prínosom boli fantastické cestopisy "Výprava na severnú točnu", "Výlet do Ázie", za vlasteneckým účelom "Prechádzku po pekle a iné". Iróniu a groteskný tón využíval proti národnostnému útlaku. Zomrel 10. 3. 1903 v Podkriváni, kde je aj pochovaný.

### **František Šujanský**, kňaz, jazykovedec, etnograf, národný a ľudový pracovník



Narodil sa 1. 4. 1832 v Rajci. Študoval na gymnáziu v Banskej Bystrici, Vacove a v Nitre, teológiu v Pešti a v roku 1856 bol vysvätený za kňaza banskobystrickej diecézy. Pôsobil ako kaplán, v rokoch 1864-80 bol farárom v Radvani a od roku 1881 farárom v Selciach až do svojej smrti.

Šujanský bol poprednou osobnosťou slovenského národného, kultúrneho i politického života v 2. polovici 19. a začiatku 20. storočia. Vyrastal a formoval sa v národne uvedomelom prostredí biskupského gymnázia v Banskej Bystrici pod vplyvom katolíckych dejateľov, sústredených okolo biskupa Moysesca. V roku 1860 sa zúčastnil národného zhromaždenia v Turčianskom sv. Martine, kde bolo skoncipované Memorandum slovenského národa. Bol zakladajúcim členom Matice Slovenskej, Katolíckeho gymnázia v Kláštore pod Znievom, na ktoré prispel značnou finančnou sumou. Podporil takmer každú národnú inštitúciu, podporoval väznených slovenských národovcov a prispel na pomníky Ľudovíta Štúra, Jána Bottu, Juraja Fándlyho a ďalších. Zorganizoval prestavbu kostola v Radvani, v roku 1894 dôkladne prestaval kostol v Selciach a v roku 1897 postavil filiálny kostol v Šalkovej. V Selciach zorganizoval výstavbu hydraulického vodovodu, jedného z prvých v Uhorsku. Bol zakladajúcim členom Spolku sv. Vojtecha. Hlavnou oblasťou jeho vedeckého záujmu bola jazykoveda, prekladal poéziu zo srbochorvátčiny. Poznal latinčinu, gréčtinu, nemčinu, maďarčinu, poľštinu, srbochorvátčinu a češtinu, dostal sa k výskumu slovenskej nárečovej slovnej zásoby. Ako prvý v slovenskej literatúre sa pokúsil opísať dialekt jednej obce v práci - Hjadlovské nárečie. Zbieral slovenské ľudové piesne, rozprávky, príslovia a porekadlá. Asi 5500 prísloví a porekadiel poskytol do zbierky Slovenské príslovia, porekadlá a úslovia A.P. Zátureckého. Jeho životným cieľom bolo zostaviť slovenský etymologický slovník, ktorý však pre chorobu nedokončil. Šujanský zomrel 20. 5. 1907 v Českom Tešíne, kde sa liečil. Pochovaný je v Selciach, kde má okrem náhrobku aj pamätnú tabuľu na kostole.

### **Július Plošic**, kňaz, národovec, publicista



Narodil sa 23. 5. 1819 v Budči (okres Zvolen), kde bol jeho otec cestný inšpektor. Po teologických štúdiách bol v roku 1844 vysvätený za kňaza banskobystrickej diecézy. Ako kaplán pôsobil v Beňuši, Kunešove, Kremnici, Novej Bani a v Banskej Bystrici. V rokoch 1854 - 1864 bol farárom v Selciach, neskôr farár vo Vieske pri Žiari nad Hronom a v Horných Opatovciach. Od roku 1897 žil na odpočinku v Kremnici, kde zomrel 19. 5. 1899. Plošic bol neúnavný osvetový a národno - kultúrny pracovník. Bol iniciátorom Pohronského čitateľského spolku, spoluzakladateľom Ústredného spolku miernosti vo Veselom, aktívnym účastníkom memorandového zhromaždenia v Martine, spoluzakladateľom Matice

Slovenskej a katolíckeho gymnázia v Kláštore pod Znievom. Publikoval kázne a národno - buditeľské články v štúrovských Slovenských národných novinách, v Orle tatranskom, v Kazateľni a v Národných novinách. Jeho najúspešnejším národno-náboženským činom bola národná slávnosť na 1000. výročie príchodu sv. Cyrila a Metoda v Selciach, kde sa zachovali cenné dobové zápisy v tunajšej farskej kronike.

**František Mesík – Vajda**, rektor seminára, generálny vikár



Narodil sa 24. 10. 1880 v Selciach. Študoval na gymnáziu v Banskej Bystrici a teológiu vo Viedni na Pazmaneu. V roku 1904 bol vysvätený za kňaza. Pôbil ako kaplán v Žarnovici, na Starých Horách, v Horných Opatovciach, v Novej Bani a v Kremnici. Od roku 1911 pôbil ako prefekt seminára, od roku 1919 rektor seminára a od roku 1933 ako generálny vikár banskobystrického biskupa Mariana Blahu, bol aj starostom Banskej Bystrice. Bol publicistom, národovcom, veľkým propagátorom športu a turistiky. Bol veľký ľudomil a človek vysokej morálnej autority. Zomrel 22. 2. 1941, bol pochovaný v Selciach v areáli kostola.

**Andrej Očenáš**, hudobný skladateľ, pedagóg



Narodil sa 8. januára 1911 v Selciach. Prvýkrát prišiel do kontaktu s hudbou ako malý chlapec v rodinnom kruhu. Jeho otec viedol všetky deti od malička k hudbe. Andrej už ako sedemročný hrával na krídlovke a postupne sa naučil hrať aj na ostatných dychových nástrojoch. Keď jeho otec založil neskôr v Selciach dychovú hudbu Selčianski trubači, hrával v nej aj Andrej. Ako štrnásťročný nacvičoval tridsaťčlennú dychovku v Predajnej a súbor trubačov v Španej Doline. Dychovej hudbe sa venoval aj po maturite, pretože ho často volali hrať a dirigovať.

Skladateľ, pedagóg a organizátor hudobného života študoval na Gymnáziu Andreja Sládkoviča v Banskej Bystrici, na Štátnom učiteľskom ústave, kde ho ovplyvnil vynikajúci český pedagóg Karel Štika. Ešte ako študent sa po prvýkrát pustil do komponovania a zložil skladbu pre veľký symfonický orchester s názvom Štefánik osudom. Po maturite nastúpil na svoje prvé učiteľské miesto v Medzibrode, neskôr v Ivánke pri Dunaji. Zároveň študoval na Hudobnej a dramatickej akadémii kompozíciu u Alexandra Moyzesa, dirigovanie u Jozefa Vincourka a klavír u Eugena Suchoňa. V Ivánke pri Dunaji sformoval detský spevokol a zbor dospelých, cez prázdniny chodieval pre Maticu slovenskú zbierať ľudové piesne po strednom Slovensku.

Vďaka nadobudnutému hudobnému vzdelaniu učil na Štefánikovej meštianskej škole v Bratislave a spolupracoval s hudobno-školským oddelením bratislavského rozhlasu. Externá spolupráca sa čoskoro zmenila na trvalý zamestnanecký pomer. V roku 1950 sa stal riaditeľom Štátneho konzervatória v Bratislave, po štyroch rokoch nastupuje v rozhlase do funkcie námestníka riaditeľa a hlavného redaktora pre hudobné vysielanie. Popri práci sa venoval i dirigovaniu Spevokolu bratislavských učiteľov, bol zbormajstrom Akademického speváckeho združenia, viedol spevokol Mlad'. Hudobnými kritikami prispieval do dennej tlače i niektorých periodík. Pochodil celé Pohronie, severné Slovensko, Záhorie a južné Slovensko a zozbieraný notový materiál a texty sa stali základom pre hudobný archív rozhlasu. V šesťdesiatych rokoch bol prvým tajomníkom Zväzu slovenských skladateľov a prvým predsedom Zväz československých skladateľov a koncertných umelcov až do roku 1982, keď odišiel do dôchodku. Mimoriadne významná bola aj jeho dlhoročná pedagogická činnosť. Vyučoval kompozíciu na VŠMU, neskôr prednášal harmóniu a kompozíciu.

Tvorba Andreja Očenáša má korene vo folklóre jeho rodného kraja, najmä v hudbe valašskej kultúry Seliec, Prieochodu a Podkoníc. Vždy spontánne vo svojej tvorbe reagoval i na veľké spoločenské udalosti doby v ktorej žil. Celý rad závažných umeleckých diel venoval tematike Slovenského

národného povstania, kde svoju hudobnú reč rozvinul na oslavu hrdinských činov národa (cykly Pamätníky slávy, Môjmu národu, Vzkriesenie, atď.). Pečať rodnej hrude vdýchol aj komornej hudbe napríklad Obrázky duše, Prvé listky, Nová jar, Mladosť, Obrázky z bájí. Blízky vzťah k slovenskej prírode sa odráža v dielach Margita a Besná, Marína, Horám, Ruralia slovaca.

Andrej Očenáš často vravieval: "Treba sa učiť od tých ľudí, ktorí národu vedeli povedať pravdu. Moje vedomie sa obrodzovalo myšlienkami, ktoré vyslovili slovenskí dejatelia a myslitelia akými boli Botto, Sládkovič, Hviezdoslav, Plávka, Kostra, Novomeský. Zanechali výraznú brázdú v mojom myšlienkovom i citovom svete. Odkaz ich umenia som spájal s vlastným umeleckým prejavom." Zomrel 8. apríla 1995 v Bratislave.

## 5.5 SYMBOLY

Erb, pečať a vlajka predstavujú trojicu základných symbolov obce. Na tvorbu každého zo spomenutých symbolov sa vzťahujú osobitné heraldické (náuka o erboch), vexikologické (náuka o vlajkách) a sigilografické (náuka o pečatiach) pravidlá a zákonitosti, ktoré treba v každom prípade rešpektovať. Obec sama si v 18. storočí vytvorila nielen obyčajnú obecnú pečať, ale symbol v nej vložila už do štítu. Symboly obce boli po dlhšej prestávke znovu uvedené do života v roku 1997, pri príležitosti 775. výročia prvej písomnej zmienky o obci.

### *Historická pečať*



pochádza z roku 1778. V strede pečatného poľa vidno štít ovenčený dvoma ratolesťami. V ich strede, zo srdca položeného na podložke, vyrastajú tri kvety na dlhých stopkách. Pokiaľ ide o analýzu symboliky erbu obce Selce, možno jeho súčasti – teda srdce a kvety, vidieť takto: Srdce je predovšetkým symbolom lásky, a to tak vo svetskom, ako aj v náboženskom slova zmysle. Vždy symbolizovalo centrum, stred, vnútro človeka.

V heraldike patrí kvet, osobitne ruža s ľaliou, do dvojice najvýznamnejších heraldických rastlinných motívov. V zmysle heraldickej konvencie sa však ako ruža popisuje len tá, ktorá má päť lupeňov. V historickom erbe sú však ruže šesťlupeňové, preto ich treba heraldicky popisovať ako biele kvety.

Spojenie symbolu srdca a z neho vyrastajúcich kvetov sa vysvetľuje ako vyjadrenie nového života, založeného na láske Ježiša Krista. V súčasnosti je motív vsadený do tzv. pozdnoготického, dolu zaobleného štítu.

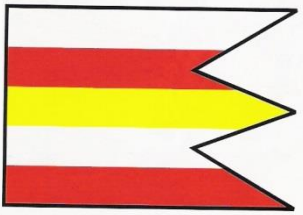
### *Erb*



Heraldicky správny erb obce Selce má túto podobu: v červenom štíte, na zlatom, zhora zahľbenom pruhu, je strieborné srdce, z ktorého vyrastajú tri strieborné kvety so zlatými stopkami a dvoma zlatými listami.

Heraldika pozná dva kovy – zlato a striebro a štyri farby – červenú, modrú, čiernu a zelenú. Vzhľadom na charakter znamenia je srdce v erbe obce Selce strieborné – čiže biele, čo má vyjadriť posolstvo znamenia – čisté srdce. Podobne kvety, ktoré z neho vyrastajú. Stopky, tradičné heraldické semenníky a listy, sú zlaté. Štítové pole je červené, čo je najvýznamnejšia heraldická farba. Navyše veľmi dobre korešponduje s motívom srdca v erbe obce Selce.

### *Vlajka*



Vlajka obce pozostáva z piatich pozdĺžnych pruhov vo farbách bielej, červenej, žltej. Vlajka má pomer strán 2:3 a ukončená je tromi cípmi, t. j. dvoma zástrihmi siahajúcimi do tretiny jej listu.

**Zástava** obce má podobnú kompozíciu ako obecná vlajka. Pomer jej strán však nie je záväzne stanovený, čo znamená, že zástava môže byť aj dlhšia. Zástava je vždy pevne spojená so žrdou, stožiarom, alebo kratším priečnym rahnom.

**Štandarda starostu** obce Selce má medzi ostatnými symbolmi obce osobitné postavenie. Je jedným zo znakov úradu starostu. Podobá sa znakovkej zástave, je však doplnená o lem vo farbách obce. Štandarda existuje len jedna a je zhotovená luxusnejšou technikou.

### **Pečať**



Pečať obce je okrúhla, uprostred s obecným symbolom a kruhopsom OBEC SELCE. Pečať má priemer 35 mm, čo je v súlade s domácimi zvyklosťami a predpismi o používaní pečiatok s obecnými symbolmi.

## **6. PLNENIE FUNKCIÍ OBCE**

Obec má zákonom vymedzený rozsah úloh, ktoré zabezpečuje svojimi orgánmi. Do konca roku 2001 obec zodpovedala za kompetencie na úseku obecného majetku, vyberanie daní a poplatkov, opravu a údržbu miestnych komunikácií, kultúru a šport, historické pamiatky, rozvody pitnej vody, odvoz komunálneho odpadu, miestne územné plánovanie a bezpečnosť. V roku 2002 sa začalo s decentralizáciou, podľa ktorej postupne prešli na obce prenesené (výkon štátnej správy) kompetencie. Táto decentralizácia mala za cieľ poskytovanie čo najefektívnejších služieb obyvateľom na miestnej úrovni.

### **6.1 PRENESENÉ KOMPETENCIE**

Obec Selce plnila úlohy v oblasti prenesených kompetencií, na ktoré jej boli poskytnuté finančné prostriedky. Poskytnuté finančné prostriedky obec použila v zmysle platnej rozpočtovej klasifikácie na úhradu výdavkov charakteru mzdy, poistné do poisťovní a tovary a služby.

Prenesený výkon štátnej správy na úseku :	Transfer v €
stavebného poriadku	2 022,75
hlásenia pobytu občanov a registra obyvateľov SR	717,75
špeciálneho stavebného úradu pre miestne komunikácie a účelové komunikácie	93,96
starostlivosti o životné prostredie	203,64
matričnej činnosti	4 000,78
podporu zamestnanosti	12 271,63
školsťva	339 372,69

### **6.2 ORIGINALNE KOMPETENCIE**

## Originálne kompetencie obce

Obec samostatne rozhoduje a uskutočňuje všetky úkony súvisiace so správou obce a jej majetku, riadi všetky záležitosti, ktoré zákon upravuje ako samosprávnú pôsobnosť obce, ak takéto úkony podľa zákona nevykonáva štát alebo iná právnická alebo fyzická osoba.

Obec pri výkone samosprávy

- vykonáva úkony súvisiace s riadnym hospodárením s hnutelným a nehnuteľným majetkom obce a s majetkom vo vlastníctve štátu prenechaným obci do užívania,
- zostavuje a schvaľuje rozpočet obce a záverečný účet obce,
- rozhoduje vo veciach miestnych daní a miestnych poplatkov a vykonáva ich správu,
- usmerňuje ekonomickú činnosť v obci, a ak tak ustanovuje osobitný predpis, vydáva súhlas, záväzné stanovisko, stanovisko alebo vyjadrenie k podnikateľskej a inej činnosti právnických osôb a fyzických osôb a k umiestneniu prevádzky na území obce, vydáva záväzné stanoviská k investičnej činnosti v obci,
- utvára účinný systém kontroly a vytvára vhodné organizačné, finančné, personálne a materiálne podmienky na jeho nezávislý výkon,
- zabezpečuje výstavbu a údržbu a vykonáva správu miestnych komunikácií, verejných priestranstiev, obecného cintorína, kultúrnych, športových a ďalších obecných zariadení, kultúrnych pamiatok, pamiatkových území a pamätihodností obce,
- zabezpečuje verejnoprospešné služby, najmä nakladanie s komunálnym odpadom a drobným stavebným odpadom, udržiavanie čistoty v obci, správu a údržbu verejnej zelene a verejného osvetlenia, zásobovanie vodou, odvádzanie odpadových vôd, nakladanie s odpadovými vodami zo žump a miestnu verejnú dopravu,
- utvára a chráni zdravé podmienky a zdravý spôsob života a práce obyvateľov obce, chráni životné prostredie, ako aj utvára podmienky na zabezpečovanie zdravotnej starostlivosti, na vzdelávanie, kultúru, osvetovú činnosť, záujmovú umeleckú činnosť, telesnú kultúru a šport,
- plní úlohy na úseku ochrany spotrebiteľa a utvára podmienky na zásobovanie obce; určuje nariadením pravidlá času predaja v obchode, času prevádzky služieb a spravuje trhoviská,
- obstaráva a schvaľuje územnoplánovaciú dokumentáciu sídelných útvarov a zón, koncepciu rozvoja jednotlivých oblastí života obce, obstaráva a schvaľuje programy rozvoja bývania a spolupôsobí pri utváraní vhodných podmienok na bývanie v obci,
- vykonáva vlastnú investičnú činnosť a podnikateľskú činnosť v záujme zabezpečenia potrieb obyvateľov obce a rozvoja obce,
- zakladá, zriaďuje, zrušuje a kontroluje podľa osobitných predpisov svoje rozpočtové a príspevkové organizácie, iné právnické osoby a zariadenia,
- organizuje miestne referendum o dôležitých otázkach života a rozvoja obce,
- zabezpečuje verejný poriadok v obci; nariadením môže ustanoviť činnosti, ktorých vykonávanie je zakázané alebo obmedzené na určitý čas alebo na určitom mieste,
- zabezpečuje ochranu kultúrnych pamiatok v rozsahu podľa osobitných predpisov a dbá o zachovanie prírodných hodnôt,
- plní úlohy na úseku sociálnej pomoci v rozsahu podľa osobitného predpisu,
- vykonáva osvedčovanie listín a podpisov na listinách,
- vedie obecnú kroniku v štátnom jazyku, prípadne aj v jazyku národnostnej menšiny.

Prehľad čerpania finančných prostriedkov v roku 2015 vo vybraných programoch:

Program	Suma v €
Školstvo :	503 985,43
Materská škola	80 074,48
Školské jedálne	57 635,76
Školský klub detí	18 253,48
Základná škola	348 021,71
Odpadové hospodárstvo	41 794,18
Prostredie pre život:	18 255,42
Verejné osvetlenie	9 332,86
Čistička odpadových vôd	8 922,56
Bezpečnosť :	3 385,21
Civilná ochrana	264,92
Ochrana pred požiarmi	3 120,29

## 7.INFORMÁCIE O VÝVOJI KONSOLIDOVANÉHO CELKU

### 7.1 ROZPOČTOVÝ POHĽAD

#### Výsledky hospodárenia obce

Obec Selce dosiahla prebytok rozpočtového hospodárenia vo výške 77 679,19 €.

Rozpočet obce bol schválený obecným zastupiteľstvom dňa 31.10.2014 uznesením č.52/2014

Rozpočet bol zmenený :

uznesením č.24/2015 zo dňa 23.02.2015

uznesením č.46/2015 zo dňa 04.05.2015

uznesením č.68/2015 zo dňa 03.08.2015

uznesením č.110/2015 zo dňa 09.11.2015

uznesením č.127/2015 zo dňa 14.12.2015

Po poslednej úprave bol rozpočet obce nasledovný:

Bežný rozpočet – prebytok 15 311,00

Kapitálový rozpočet – schodok 37 820,00

Finančné operácie – prebytok 26 036,00

Schodok kapitálového rozpočtu bol vyrovnaný prebytkom finančných operácií a bežného rozpočtu.

#### Bežný rozpočet:

Najvýznamnejšiu časť príjmov bežného rozpočtu tvoril podiel na dani z príjmov fyzických osôb, ako aj miestne dane a poplatok za komunálny odpad. Ďalšou položkou boli príjmy z prenájmu majetku, správne poplatky, poplatky za materskú škôlku, úroky z bankových účtov a príjmy z náhrad poisťovného plnenia. Z cudzích prostriedkov obec prijala finančné prostriedky určené na financovanie

preneseného výkonu štátnej správy. Celkové bežné príjmy (vrátane MŠ a ZŠ) za rok 2015 tvorili výšku 1 027 479,61 €.

Z hľadiska výdavkov bežného rozpočtu boli získané prostriedky použité najmä na zabezpečenie chodu obce, na výdavky v oblasti kultúry a športu, cestnej infraštruktúry, odpadového hospodárstva, verejného osvetlenia a materskej školy. Súčasťou rozpočtu bežných výdavkov boli aj prostriedky na financovanie prenesených kompetencií, ako aj realizácie výdavkov mimorozpočtových zdrojov na poskytnutý účel. Celkové bežné výdavky (vrátane MŠ a ZŠ) za rok 2015 predstavovali výšku 917 940,05 €.

### Príjmy bežného rozpočtu

Príjmy v €	Bežný rozpočet - Obec			Bežný rozpočet - Základná škola			Bežný rozpočet - Materská škola		
	Schválený	Upravený	Skutočnosť	Schválený	Upravený	Skutočnosť	Schválený	Upravený	Skutočnosť
Členenie príjmov									
Baňové	571 612,00	592 424,00	592 479,20	0,00	0,00	0,00	0,00	0,00	0,00
Nedaňové	35 391,00	47 143,00	47 351,82	4 500,00	4 761,00	4 760,90	6 303,00	6 984,00	6 984,73
Granty a transfery	338 335,00	357 391,00	357 389,29	5 620,00	7 124,00	7 124,33	8 383,00	11 389,00	11 389,34
Spolu	945 338,00	996 958,00	997 220,31	10 120,00	11 885,00	11 885,23	14 686,00	18 373,00	18 374,07

Bežné príjmy celkom	V €
Schválený rozpočet	970 144,00
Rozpočet po zmenách	1 027 216,00
Skutočnosť k 31.12.2015	1 027 479,61
% plnenie rozpočtu po zmenách	100,03

### Výdavky bežného rozpočtu

Výdavky v €	Bežný rozpočet - Obec			Bežný rozpočet - Základná škola			Bežný rozpočet - Materská škola		
	Schválený	Upravený	Skutočnosť	Schválený	Upravený	Skutočnosť	Schválený	Upravený	Skutočnosť
Členenie výdavkov									
Mzdy, platy a ostatné osobné vyrovnania	131 069,00	141 150,00	119 507,79	223 200,00	238 612,00	238 612,71	77 484,00	77 715,00	77 493,64
Poistné a príspevok do poisťovní	58 172,00	61 630,00	45 834,50	81 854,00	83 566,00	83 565,00	27 173,00	27 197,00	27 608,98
Tovary a služby	223 820,00	246 530,00	210 226,81	47 830,00	40 390,00	40 965,34	34 877,00	33 110,00	29 357,79
Bežné transfery	41 354,00	43 781,00	39 077,35	6 900,00	3 142,00	3 132,14	200,00	1 199,00	998,50
Splácanie úrokov a ostatné platby súvisiace s úverom	2 100,00	2 100,00	1 559,50	0,00	0,00	0,00	0,00	0,00	0,00
Spolu	456 515,00	495 191,00	416 205,95	359 784,00	365 710,00	366 275,19	139 734,00	139 221,00	135 458,91

Bežné výdavky celkom	V €
Schválený rozpočet	956 033,00
Rozpočet po zmenách	1 000 122,00
Skutočnosť k 31.12.2015	917 940,05
% plnenie rozpočtu po zmenách	91,71

## **Kapitálový rozpočet**

Príjmy kapitálového rozpočtu tvorili finančné prostriedky za odpredaj pozemkov a kapitálového transferu. Celkové príjmy kapitálového rozpočtu za rok 2015 boli vo výške 4 732,00 €.

Výdavky kapitálového rozpočtu zahrňovali výdavky na projektovú dokumentáciu, rekonštrukciu a modernizáciu, nákup pozemkov a nákup prevádzkových prístrojov. Celkové kapitálové výdavky (vrátane MŠ) za rok 2015 predstavovali výšku 36 462,13 €.

### **Príjmy kapitálového rozpočtu**

Príjmy v €	Kapitálový rozpočet - Obec			Kapitálový rozpočet - Základná škola			Kapitálový rozpočet - Materská škola		
	Schválený	Upravený	Skutočnosť	Schválený	Upravený	Skutočnosť	Schválený	Upravený	Skutočnosť
Členenie príjmov									
Príjem z predaja pozemkov	0,00	732,00	732,00	0,00	0,00	0,00	0,00	0,00	0,00
Tuzemské kapitálové transfery	0,00	4 000,00	4 000,00	0,00	0,00	0,00	0,00	0,00	0,00
Spolu	0,00	4 732,00	4 732,00	0,00	0,00	0,00	0,00	0,00	0,00

Kapitálové príjmy celkom	V €
Schválený rozpočet	0,00
Rozpočet po zmenách	4 732,00
Skutočnosť k 31.12.2015	4 732,00
% plnenie rozpočtu po zmenách	100

### **Výdavky kapitálového rozpočtu**

Výdavky v €	Kapitálový rozpočet - Obec			Kapitálový rozpočet - Základná škola			Kapitálový rozpočet - Materská škola		
	Schválený	Upravený	Skutočnosť	Schválený	Upravený	Skutočnosť	Schválený	Upravený	Skutočnosť
Členenie výdavkov									
Nákup pozemkov	0,00	1 710,00	0,00	0,00	0,00	0,00	0,00	0,00	0,00
Nákup softvéru	0,00	1 356,00	1 356,00	0,00	0,00	0,00	0,00	0,00	0,00
Nákup ostatných nehmo. aktív	0,00	444,00	444,45	0,00	0,00	0,00	0,00	0,00	0,00
Nákup prevádz. Strojov, prístrojov...	0,00	5 751,00	5 750,30	0,00	0,00	0,00	0,00	2 252,00	2 251,33
Prípravná a projektová dokumentácia	0,00	1 490,00	1 490,00	0,00	0,00	0,00	0,00	0,00	0,00
Realizácia nových stavieb	0,00	3 445,00	0,00	0,00	0,00	0,00	0,00	0,00	0,00
Rekonštrukcia a modernizácia	0,00	24 820,00	23 886,51	0,00	0,00	0,00	0,00	0,00	0,00
Nákup telekomunikačnej techniky	0,00	1 284,00	1 283,54	0,00	0,00	0,00	0,00	0,00	0,00
Spolu	0,00	40 300,00	34 210,80	0,00	0,00	0,00	0,00	2 252,00	2 251,33

Kapitálové výdavky celkom	V €
Schválený rozpočet	0,00
Rozpočet po zmenách	42 552,00
Skutočnosť k 31.12.2015	36 462,13
% plnenie rozpočtu po zmenách	85,69

### **Rozpočet finančných operácií**

V príjmoch rozpočtu finančných operácií sa prejavil prevod zostatku finančných prostriedkov z predchádzajúcich rokov, z rezervného fondu. Celkové príjmy finančných operácií za rok 2015 boli vo výške 30 906,49 €.

Vo výdavkoch rozpočtu finančných operácií sa uskutočnili výdavky súvisiace so splácaním úverovej istiny a leasingu. Celkové výdavky finančných operácií za rok 2015 boli vo výške 30 906,49 €.

### **Príjmy finančných operácií**

Príjmy v €	Finančné operácie - Obec			Finančné operácie - Základná škola			Finančné operácie - Materská škola		
	Schválený	Upravený	Skutočnosť	Schválený	Upravený	Skutočnosť	Schválený	Upravený	Skutočnosť
Členenie finančných operácií									
Zostatok prostriedkov z predchádzajúcich rokov	0,00	695,69	695,69	0,00	0,00	0,00	0,00	0,00	0,00
Prevod prostriedkov z ostatných fondov obce	0,00	36 300,00	30 210,80	0,00	0,00	0,00	0,00	0,00	0,00
Spolu	0,0	36 995,69	30 906,49	0,00	0,00	0,00	0,00	0,00	0,00

Príjmové finančné operácie celkom	V €
Schválený rozpočet	0,00
Rozpočet po zmenách	36 995,69
Skutočnosť k 31.12.2015	30 906,49
% plnenie rozpočtu po zmenách	83,54

### **Výdavky finančných operácií**

Príjmy v €	Finančné operácie - Obec			Finančné operácie - Základná škola			Finančné operácie - Materská škola		
	Schválený	Upravený	Skutočnosť	Schválený	Upravený	Skutočnosť	Schválený	Upravený	Skutočnosť
Členenie finančných operácií									
Splácanie tuzemskej istiny z bankových úverov	10 959,00	10 959,00	10 958,52	0,00	0,00	0,00	0,00	0,00	0,00
Spolu	10 959,00	10 959,00	10 958,52	0,00	0,00	0,00	0,00	0,00	0,00

Výdavkové finančné operácie celkom	V €
Schválený rozpočet	10 959,00
Rozpočet po zmenách	10 959,00
Skutočnosť k 31.12.2015	10 958,52
% plnenie rozpočtu po zmenách	100

### Výsledok hospodárenia obce

Organizácia	Bežné príjmy v €	Bežné výdavky v €	Rozdiel v €
Obec	997 220,31	416 205,95	
Základná škola	11 885,23	366 275,19	
Materská škola	18 374,07	135 458,91	
Spolu	1 027 479,61	917 940,05	105 539,56
	Kapitálové príjmy v €	Kapitálové výdavky v €	Rozdiel v €
Obec	4 732,00	34 210,80	
Materská škola	0,00	2 251,33	
Spolu	4 732,00	36 462,13	- 31 730,13
Výsledok hospodárenia			77 809,43
Odpočet nevyčerpaných zdrojov zo ŠR			- 130,24
Prebytok rozpočtu spolu			77 679,19
	Príjmové finančné operácie v €	Výdavkové finančné operácie v €	Rozdiel v €
Obec	30 906,49	10 958,52	19 947,97
Výsledok rozpočtového hospodárenia obce za rok 2015			19 947,97
Finančné usporiadanie rozpočtového hospodárenia			
Prebytok bežného rozpočtu			109 539,56
Schodok kapitálového rozpočtu			- 31 730,13
Hospodárenie finančných operácií			19 947,97
Zostatok finančných operácií z roku 2014			6 089,20
Odpočet nevyčerpaných zdrojov zo ŠR			- 130,24
Tvorba RF 10%			7 768,00
Výsledok hospodárenia na rozdelenie			95 948,36

#### **Prehľad o stave a vývoji dlhu**

Obec Selce má k 31. 12. 2015 nesplatený úver vo výške 38 354,43 €.

#### **Prehľad o poskytnutých zárukách podľa jednotlivých príjemcov**

Obec Selce neposkytla k 31. 12. 2015 žiadne záruky.

#### **Údaje o hospodárení príspevkových organizácií vo svojej pôsobnosti**

Obec Selce nemá k 31. 12. 2015 zriadené žiadne príspevkové organizácie.

#### **Údaje o nákladoch a výnosoch podnikateľskej činnosti,**

Obec Selce nemá k 31. 12. 2015 zriadenú podnikateľskú činnosť.

## Hodnotenia plnenia programov

Kód programu	Program	Podprogram	Schválený rozpočet	Upravený rozpočet	Čerpanie rozpočtu	Čerpanie rozpočtu v %
001	Služby obce		381 493,00	357 931,00	293 503,57	82,00
00101		Riadenie obce	278 809,00	304 522,00	240 890,77	79,10
00102		Vnútorná kontrola	46 528,00	47 158,00	46 467,64	98,54
00103		Matričná činnosť	3 906,00	4 001,00	4 000,78	99,99
00104		Členstvo samosprávy v združeniach	2 250,00	2 250,00	2 144,38	95,31
002	Bezpečnosť		3 227,00	4 022,00	3 385,21	84,17
00201		Civilná ochrana	400,00	445,00	264,92	59,53
00202		Ochrana pred požiarmi	2 827,00	3 577,00	3 120,29	87,23
003	Pozemné komunikácie		26 051,00	38 378,00	29 821,87	77,71
004	Odpadové hospodárstvo		42 869,00	43 948,00	41 794,18	95,10
005	Prostredie pre život		17 535,00	18 730,00	18 255,42	97,47
00501		Verejné osvetlenie	8 444,00	9 639,00	9 332,86	96,82
00502		Čistička odpadových vôd	9 091,00	9 091,00	8 922,56	98,15
006	Kultúra		9 490,00	20 624,00	20 281,42	98,34
00601		Miestna ľudová knižnica	1 665,00	1 665,00	1 488,70	89,41
00602		Organizácia kultúrnych podujatí	7 675,00	18 809,00	18 792,72	99,91
00603		Príspevky na kultúrne podujatia	150,00	150,00	0,00	0,00
007	Šport		5 780,00	6 230,00	6 765,06	108,59
00701		Dotácie na šport	5 480,00	5 480,00	5 840,56	106,58
00702		Organizácia športových podujatí	300,00	750,00	924,50	123,27
008	Služby občanom		9 547,00	23 636,00	20 887,74	88,37
00801		Organizácia slávnostných obradov	3529,00	3 529,00	1 636,00	46,36
00802		Obecný rozhlas a Spravodajca	2 652,00	15 241,00	14 868,38	97,56
00803		Čintorínske a pohrebné služby	3 016,00	4 516,00	4 043,04	89,53
00804		Dotácia pre SČK	350,00	350,00	340,32	97,23
009	Sociálne služby		21 482,00	32 951,00	26 680,80	80,97
00901		Opatrovateľská služba u občana doma	21 182,00	20 727,00	14 758,54	71,20
00902		Rodinné prídavky	0,00	0,00	0,00	0,00
00903		Podpora zamestnanosti	0,00	11 924,00	11 922,26	99,99
00904		Bávky v sociálnej a hmotnej núdzi	300,00	300,00	0,00	0,00
010	Vzdelávanie		499 518,00	507 183,00	503 985,43	99,37
01001		Základná škola	341 060,00	347 456,00	348 021,71	100,16
01002		Materská škola	78 860,00	80 081,00	80 074,48	99,99
01003		Školský klub detí	18 724,00	18 254,00	18 253,48	100,00
01004		Jedáleň pre základnú a materskú školu	60 874,00	61 392,00	57 635,76	93,88
SPOLU OBEC + RO			966 992,00	1 053 633,00	965 360,70	91,63

## 7.2 ÚČTOVNÝ POHĽAD

### Konsolidovaný celok:

Obec Selce ako materská účtovná jednotka a Základná škola Selce a Materská škola Selce ako dcérske účtovné jednotky.

Konsolidovaná účtovná zvierka obce Selce bola zostavená v súlade so zákonom č. 431/2002 Z. z. o účtovníctve v znení neskorších predpisov v súlade s Opatrením Ministerstva financií Slovenskej republiky zo dňa 17. decembra 2008 č. MF/27526/2008 – 31, ktorým sa ustanovujú podrobnosti o metódach a postupoch konsolidácie vo verejnej správe a podrobnosti o usporiadaní a označovaní položiek konsolidovanej účtovnej zvierky vo verejnej správe.

### Metódy konsolidácie

Základná škola Selce a Materská škola Selce boli konsolidované metódou úplnej konsolidácie v zmysle platnej legislatívy, pričom sa eliminovali vzájomné operácie, čo v prípade konsolidovaného celku obce Selce predstavovalo vylúčenie vzájomných bežných transferov a fakturácie poplatku za komunálny odpad a stravovanie zamestnancov v ŠJ pri Základnej škole Selce.

### Konsolidačné operácie

Druh vzťahu UJ	Názov UJ	SU	Strana Aktív	Strana Pasív	Konsolidovaná strana Aktív	Konsolidovaná strana Pasív
M	Obec Selce	351	0,04	0,00		
D	ZŠ Selce	351	0,00	0,00		
D	MŠ Selce	351	0,00	0,04		
		Súčet	0,04	0,04	0,00	0,00
M	Obec Selce	355	432 840,98	0,00	Konsolidovaná strana Aktív	Konsolidovaná strana Pasív
D	ZŠ Selce	355	0,00	424 765,87		
D	MŠ Selce	355	0,00	8 075,11		
		Súčet	432 840,98	432 840,98	0,00	0,00
Druh vzťahu UJ	Názov UJ	SU	Náklady	Výnosy	Konsolidované náklady	Konsolidované výnosy
M	Obec Selce	584	196 692,88	0,00	0,00	
D	ZŠ Selce	691	0,00	22 521,81		0,00
D	ZŠ Selce	692	0,00	39 797,89		0,00
D	MŠ Selce	691	0,00	132 468,58		0,00
D	MŠ Selce	692	0,00	1 904,60		0,00
		Súčet	196 692,88	196 692,88	0,00	0,00
M	Obec Selce	699	22 830,16	0,00		0,00
D	ZŠ Selce	588	0,00	4 760,90	0,00	
D	MŠ Selce	588	0,00	18 069,66	0,00	
		Súčet	22 830,56	22 830,56	0,00	0,00
M	Obec Selce	527	9 265,88	0,00		
D	ZŠ Selce	527	5 571,81	0,00		

D	MŠ Selce	527	2 523,62	0,00		
		Súčet	17 361,31	0,00		
M	Obec Selce	602	0,00	10 468,64		
D	ZŠ Selce	602	0,00	0,00		
D	MŠ Selce	602	0,00	32 607,13		
		Súčet	0,00	43 075,77		
D	ZŠ Selce	527	2 536,50	0,00		
D	MŠ Selce	602	0,00	2 536,50		
		Súčet	2 536,50	2 536,50		
	Účet	527			14 824,81	
	Účet	602				40 539,27
M	Obec Selce	518	80 322,14	0,00		
D	ZŠ Selce	518	2 357,12	0,00		
D	MŠ Selce	518	2 790,09	0,00		
		Súčet	85 469,35	0,00		
M	Obec Selce	633	0,00	45 977,88		
D	ZŠ Selce	633	0,00	0,00		
D	MŠ Selce	633	0,00	0,00		
		Súčet	0,00	45 977,88		
M	Obec Selce	633	0,00	328,02		
D	ZŠ Selce	518	192,50	0,00		
D	MŠ Selce	518	135,52	0,00		
		Súčet	328,02	328,02		
	Účet	518			85 141,33	
	Účet	633				45 649,86

### 7.2.1 NÁKLADY KONSOLIDOVANÉHO CELKU

Číslo účtu alebo skupiny	Náklady	Bežné účtovné obdobie	Bezprostredne predchádzajúce účtovné obdobie
50	Spotrebované nákupy	<b>150 216,06</b>	<b>124 341,59</b>
501	Spotreba materiálu	77 353,71	60 678 41
502	Spotreba energie	72 181,71	63 294,68
504,507	Predaný tovar, predaná nehnuteľnosť	680,64	368,50
51	Služby	<b>114 213,58</b>	<b>121 773,95</b>
511	Opravy a udržiavanie	27 033,73	41 476,43
512	Cestovné	81,65	74,62
513	Náklady na prezentáciu	1 956,87	2 711,27
518	Ostatné služby	85 141,33	77 511,63
52	Osobné náklady	<b>622 352,58</b>	<b>641 556,42</b>
521	Mzdové náklady	449 907,01	474 662,34
524	Zákonné sociálne poistenie	156 034,44	150 000,78
525	Ostatné sociálne poistenie	1 586,32	1 556,36
527	Zákonné sociálne náklady	14 824,81	15 336,94
53	Dane a poplatky	<b>1 931,99</b>	<b>696,50</b>

538	Ostatné dane a poplatky	1 931,99	696,50
54	Ostatné náklady na prevádzkovú činnosť	<b>8 978,82</b>	<b>6 615,35</b>
541	Zostatková cena predaného dlhodobého nehmotného a dlhodobého hmotného majetku	202,21	738,19
545	Ostatné pokuty, penále a úroky z omeškania	51,63	0,00
546	Odpis pohľadávky	3 673,59	0,00
548	Ostatné náklady na prevádzkovú činnosť	5 051,39	5 804,93
55	Odpisy, rezervy a opravné položky z prevádzkovej činnosti a finančnej činnosti a zúčtovanie časového rozlíšenia	<b>161 911,99</b>	<b>168 244,38</b>
551	Odpisy dlhodobého nehmotného a dlhodobého hmotného majetku	161 211,99	167 294,38
	Rezervy a opravné položky z prevádzkovej činnosti	<b>700,00</b>	<b>950,00</b>
553	Tvorba ostatných rezerv z prevádzkovej činnosti	700,00	950,00
56	Finančné náklady	<b>10 731,40</b>	<b>9 813,65</b>
562	Úroky	1 510,19	2 130,92
568	Ostatné finančné náklady	9 221,21	7 682,73
57	Mimoriadne náklady	<b>0,00</b>	<b>0,00</b>
58	Náklady na transfery a náklady z odvodu príjmov	<b>15 715,22</b>	<b>14 006,69</b>
585	Náklady na transfery z rozpočtu obce alebo z rozpočtu vyššieho územného celku ostatným subjektom verejnej správy	5 828,33	6 698,66
586	Náklady na transfery z rozpočtu obce alebo z rozpočtu vyššieho územného celku subjektom mimo verejnej správy	9 886,89	7 308,03
Účtovné skupiny 50-58 celkom		<b>1 086 051,64</b>	<b>1 087 048,53</b>

## 7.2.2 VÝNOSY KONSOLIDOVANÉHO CELKU

Číslo účtu alebo skupiny	Výnosy, daň z príjmov a výsledok hospodárenia	Bežné účtovné obdobie	Bezprostredne predchádzajúce účtovné obdobie
60	Tržby za vlastné výkony a tovar	<b>41 219,91</b>	<b>39 080,34</b>
602	Tržby z predaja služieb	40 539,27	38 468,24
604,607	Tržby za tovar, výnosy z nehnuteľnosti na predaj	680,64	612,10
61	Zmena stavu vnútroorganizačných zásob	<b>0,00</b>	<b>0,00</b>
62	Aktivácia	<b>0,00</b>	<b>0,00</b>
63	Daňové a colné výnosy a výnosy z poplatkov	<b>597 643,66</b>	<b>544 544,32</b>
632	Daňové výnosy samosprávy	551 993,80	499 276,40
633	Výnosy z poplatkov	45 649,86	45 267,92
64	Ostatné výnosy z prevádzkovej činnosti	<b>36 463,86</b>	<b>34 209,51</b>
641	Tržby z predaja dlhodobého nehmotného a dlhodobého hmotného majetku	767,00	3 879,00
645	Ostatné pokuty, penále a úroky z omeškania	0,00	0,00
648	Ostatné výnosy z prevádzkovej činnosti	35 696,86	30 330,51
65	Zúčtovanie rezerv a opravných položiek z prevádzkovej a finančnej činnosti a zúčtovanie časového rozlíšenia	<b>4 269,39</b>	<b>20 349,68</b>
	Zúčtovanie rezerv a opravných položiek z prevádzkovej činnosti	4 269,39	20 349,68
652	Zúčtovanie zákonných rezerv z prevádzkovej činnosti	0,00	4 813,53
653	Zúčtovanie ostatných rezerv z prevádzkovej činnosti	950,00	15 536,15
	Zúčtovanie rezerv a opravných položiek z finančnej činnosti	0,00	0,00
66	Finančné výnosy	<b>87,78</b>	<b>58,62</b>

662	Úroky	87,78	58,62
67	Mimoriadne výnosy	0,00	0,00
68	Výnosy z transferov a rozpočtových príjmov v štátnych rozpočtových organizáciách a príspevkových organizáciách	0,00	0,00
69	Výnosy z transferov a rozpočtových príjmov v obciach, vyšších územných celkoch a v rozpočtových organizáciách a príspevkových organizáciách zriadených obcou alebo vyšším územným celkom	424 253,91	415 169,37
693	Výnosy samosprávy z bežných transferov zo štátneho rozpočtu a od iných subjektov verejnej správy	364 579,07	355 975,63
694	Výnosy samosprávy z kapitálových transferov zo štátneho rozpočtu a od iných subjektov verejnej správy	58 674,84	58 817,74
697	Výnosy samosprávy z bežných transferov od ostatných subjektov mimo verejnej správy	99,00	107,00
698	Výnosy samosprávy z kapitálových transferov od ostatných subjektov mimo verejnej správy	901,00	269,00
Účtovná trieda 6 celkom		1 103 938,51	1 053 411,84
Výsledok hospodárenia pred zdanením		17 886,87	-33 636,69
591	Splatná daň z príjmov	0,00	2 760,00
595	Dodatočne platená daň z príjmov	0,00	0,00
Výsledok hospodárenia po zdanení		17 886,87	- 36 396,69

### 7.2.3 PREHĽAD AKTÍV A PASÍV ZA KONSOLIDOVANÝ CELOK

Označenie	Strana aktív	Bežné účtovné obdobie	Bezprostredne predchádzajúce účtovné obdobie
	<b>SPOLU MAJETOK</b>	3 047 822,69	3 101 360,85
A.	Neobežný majetok	2 854 409,84	2 979 361,91
A.I.	Dlhodobý nehmotný majetok	41 696,70	45 313,25
A.II.	Dlhodobý hmotný majetok	2 429 295,14	2 550 630,66
A.III.	Dlhodobý finančný majetok	383 418,00	383 418,00
B.	Obežný majetok	190 246,94	119 399,92
B.I.	Zásoby	1 718,71	1 873,89
B.II.	Zúčtovanie medzi subjektmi verejnej správy	0,00	0,00
B.III.	Dlhodobé pohľadávky	0,00	0,00
B.IV.	Krátkodobé pohľadávky	12 263,56	11 310,48
B.V.	Finančné účty	176 264,67	106 215,55
B.VI.	Poskytnuté návratné finančné výpomoci dlhodobé	0,00	0,00
B.VII.	Poskytnuté návratné finančné výpomoci krátkodobé	0,00	0,00
C.	Časové rozlíšenie	3 165,91	2 599,02
D.	Vzťahy k účtom klientov štátnej pokladnice	0,00	0,00
Označenie	Strana pasív	Bežné účtovné obdobie	Bezprostredne predchádzajúce účtovné obdobie
	<b>VLASTNÉ IMANIE a ZÁVÄZKY</b>	3 047 822,69	3 101 360,85
A.	Vlastné imanie	1 991 595,17	1 973 708,30
A.I.	Oceňovacie rozdiely	9 090,18	9 090,18

A.II.	Fondy	0,00	0,00
A.III.	Výsledok hospodárenia /účet 428/	1 964 618,12	2 001 014, 81
A.III.	Výsledok hospodárenia /účet 431/	17 886,87	- 36 396,69
A.IV.	Podiely iných účtovných jednotiek	0,00	0,00
B.	Závazky	95 749,44	122 566,44
B.I.	Rezervy	700,00	950,00
B.II.	Zúčtovanie medzi subjektmi verejnej správy	130,24	695,69
B.III.	Dlhodobé záväzky	3 647,41	2 802,99
B.IV.	Krátkodobé záväzky	52 917,36	68 804,81
B.V.	Bankové úvery a výpomoci	38 354,43	49 312,95
C.	Časové rozlíšenie	960 478,08	1 005 086,11
D.	Vzťahy k účtom klientov štátnej pokladnice	0,00	0,00

## 8. OSTATNÉ INFORMÁCIE O KONSOLIDOVANOM CELKU

### 8.1 INVESTIČNÉ AKCIE

Medzi významné investičné akcie, ktoré boli zrealizované v roku 2015 patrí rekonštrukcia krajnice brehu potoka „Blatný potok“ a obecného rozhlasu .

Bol zakúpený softvér pre internetovú stránku obce, kancelárske multifunkčné zariadenie a elektronický organ do domu smútku.

### 8.2 PREDPOKLADANÝ BUDÚCI VÝVOJ

V budúcnosti sa bude obec Selce snažiť znovu získať finančné prostriedky z európskych fondov na výstavbu:

- penziónu pre seniorov
- jasli a materskej školy

Obec Selce má vypracovaný programový rozpočet na roky 2016 až 2018. Rozpočet vyjadruje predikciu obce o vývoji rozpočtového hospodárenia.

#### Príjmová časť rozpočtu:

EK		2016	2017	2018
<b>SPOLU</b>	<b>BR+KR+FO+RO</b>	<b>1 010 167</b>	<b>1 008 257</b>	<b>1 008 257</b>
<b>SPOLU</b>	<b>BR+KR+FO</b>	<b>984 564</b>	<b>982 654</b>	<b>982 654</b>
<b>SPOLU</b>	<b>BR+KR</b>	<b>984 564</b>	<b>982 654</b>	<b>982 654</b>
<b>SPOLU</b>	<b>BR</b>	<b>984 564</b>	<b>982 654</b>	<b>982 654</b>
	<b>Obec</b>	<b>984 564</b>	<b>982 654</b>	<b>982 654</b>
100	Daňové príjmy	582 866	582 866	582 866
200	Nedaňové príjmy	31 887	32 299	32 299
300	Granty a transfery	369 811	367 489	367 489
230	Kapitálové príjmy	0	0	0
400	Finančné operácie	0	0	0
	<b>Rozpočtové organizácie</b>	<b>25 603</b>	<b>25 603</b>	<b>25 603</b>
	Základná škola	10 400	10 400	10 400
200	Nedaňové príjmy	4 500	4 500	4 500
300	Granty a transfery	5 900	5 900	5 900
	Materská škola	15 203	15 203	15 203

200	Nedaňové príjmy	6 303	6 303	6 303
300	Granty a transfery	8 900	8 900	8 900

**BR- bežný rozpočet KR – kapitálový rozpočet FO – finančné operácie RO – rozpočtové organizácie**

### Výdavková časť rozpočtu

			2016	2017	2018
<b>SPOLU</b>	<b>BR+KR+FO+RO</b>		<b>1 009 416</b>	<b>1 006 536</b>	<b>1 007 146</b>
<b>SPOLU</b>	<b>BR+KR+FO</b>		<b>485 651</b>	<b>471 071</b>	<b>470 971</b>
<b>SPOLU</b>	<b>BR+KR</b>		<b>474 692</b>	<b>460 112</b>	<b>460 012</b>
<b>SPOLU</b>	<b>BR</b>		<b>474 692</b>	<b>460 112</b>	<b>460 012</b>
			2016	2017	2018
<b>001</b>	<b>Služby obce</b>	<b>BR+KR+FO</b>	<b>301 176</b>	<b>311 257</b>	<b>311 157</b>
<b>001</b>	<b>Služby obce</b>	<b>BR+KR</b>	<b>290 217</b>	<b>300 298</b>	<b>300 198</b>
<b>001</b>	<b>Služby obce</b>	<b>BR</b>	<b>290 217</b>	<b>300 298</b>	<b>300 198</b>
00101		Riadenie obce	243 089	254 270	254 270
00102		Vnútoraná kontrola	51 906	50 806	50 806
00103		Matričná činnosť	3 931	3 931	3 931
00104		Členstvo samosprávy v združeníach	2 250	2 250	2 250
<b>002</b>	<b>Bezpečnosť</b>	<b>BR</b>	<b>2 581</b>	<b>2 581</b>	<b>2 581</b>
00201		Civilná ochrana	400	400	400
00202		Ochrana pred požiarmi	2 181	2 181	2 181
<b>003</b>	<b>Pozemné komunikácie</b>	<b>BR</b>	<b>25 542</b>	<b>25 542</b>	<b>25 542</b>
<b>004</b>	<b>Odpadové hospodárstvo</b>	<b>BR</b>	<b>45 278</b>	<b>45 278</b>	<b>45 278</b>
<b>005</b>	<b>Prostredie pre život</b>	<b>BR</b>	<b>20 740</b>	<b>18 453</b>	<b>18 453</b>
00501		Verejné osvetlenie	9 040	9 040	9 040
00502		Čistička odpadových vôd	11 700	9 413	9 413
<b>006</b>	<b>Kultúra</b>	<b>BR</b>	<b>14 567</b>	<b>14 742</b>	<b>14 742</b>
00601		Miestna ľudová knižnica	1 717	1 717	1 717
00602		Organizácia kultúrnych podujatí	12 500	12 675	12 675
00603		Príspevky na kultúrne podujatia	350	350	350
<b>007</b>	<b>Šport</b>	<b>BR</b>	<b>8 290</b>	<b>1 800</b>	<b>1 800</b>
00701		Dotácie na šport	6 490	0	0
00702		Organizácia športových podujatí	1 800	1 800	1 800
<b>008</b>	<b>Služby občanom</b>	<b>BR</b>	<b>14 871</b>	<b>14 871</b>	<b>14 871</b>
00801		Organizácia slávnostných obradov	5 081	5 081	5 081
00802		Obecný rozhlas a Spravodajca	4 790	4 790	4 790

00803		Cintorínske a pohrebné služby	4 650	4 650	4 650
00804		Dotácia pre SČK	350	350	350
<b>009</b>	<b>Sociálne služby</b>	<b>BR</b>	<b>52 606</b>	<b>36 547</b>	<b>36 547</b>
00901		Opatrovateľská služba u občana doma	34 757	36 247	36 247
00902		Rodinné prídavky	0	0	0
00903		Podpora zamestnanosti	17 549	0	0
00904		Dávky v sociálne a hmotne núdzi	300	300	300
<b>010</b>	<b>Vzdelávanie</b>	<b>BR+KR</b>	<b>523 765</b>	<b>535 465</b>	<b>536 175</b>
<b>010</b>	<b>Vzdelávanie</b>	<b>BR</b>	<b>523 765</b>	<b>535 465</b>	<b>536 175</b>
01001		Základná škola	358 140	367 920	367 920
01002		Materská škola	80 041	80 723	80 723
01003		Školský klub detí	23 022	23 862	24 572
01004		Jedáleň pre základnú a materskú školu	62 562	62 960	62 960
<b>Spolu príjmy</b>			<b>1 010 167</b>	<b>1 008 257</b>	<b>1 008 257</b>
<b>Spolu výdavky</b>			<b>1 009 416</b>	<b>1 006 536</b>	<b>1 007 146</b>
<b>Rozdiel /príjmy – výdavky/</b>			<b>751</b>	<b>1 721</b>	<b>1 111</b>

### 8.3 UDALOSTI OSOBITNÉHO VÝZNAMU PO SKONČENÍ ÚČTOVNÉHO OBDOBIA

Obec nezaznamenala žiadnu udalosť osobitného významu po skončení účtovného obdobia.

#### Prílohy ku Konsolidovanej výročnej správe obce Selce za rok 2015 :

- Konsolidovaná účtovná závierka obce Selce k 31.12. 2015
- Správa audítora ku konsolidovanej účtovnej závierke