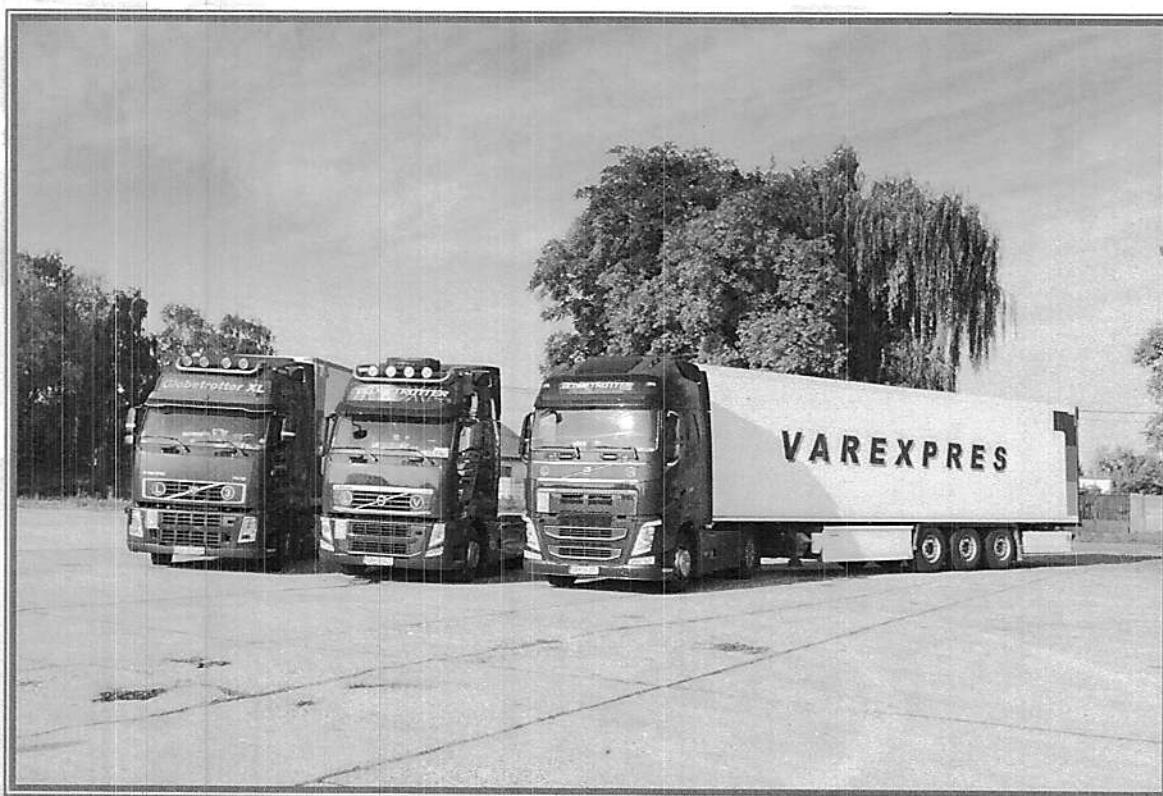


VAREXPRES S.R.O.

Výročná správa za účtovné obdobie

k 31/12/2015



Vyhotovená dňa: 30/11/2016

Prerokovaná dňa 30/11/2016

Gabriel Varga, konateľ
Štatutárny orgán účtovnej
jednotky

Ing. Martina Keszeli
Osoba zodpovedná
Za vyhotovenie výročnej správy

Mgr. Peter Varga,
Štatutárny orgán účtovnej
jednotky

INFORMÁCIE O SPOLOČNOSTI

Spoločnosť VAREXPRES s.r.o. (ďalej len „Spoločnosť“) je spoločnosť s ručením obmedzeným so sídlom 925 82 Tešedíkovo 888. Spoločnosť bola založená spoločenskou zmluvou dňa 10. 12. 1992 v súlade s príslušnými ustanoveniami obchodného zákonníka pod názvom VAMAKO s.r.o. a vznikla dňa 19. 01. 1993.

Následné dodatky do obchodného registra:

Zmluva o prevode obchodného podielu zo dňa 29.9.1997. Dodatok č.1 zo dňa 29.9.1997 k spoločenskej zmluve. Spoločenská zmluva bola zmenená Dodatkom č.2 zo dňa 31.07.1998. Právne pomery spoločnosti boli dané do súladu so zákonom NR SR č. 11/1998 Z.z. Dňa 22.06.2006 bol spoločenskou zmluvou zmenený názov na VAREXPRES s.r.o. a do spoločnosti pristúpili noví spoločníci Gabriel Varga a Peter Varga. identifikačné číslo organizácie je 31427812. Spoločnosť je zapísaná v Obchodnom registri Okresného súdu Trnava, oddiel Sro, vložka č. 16061/T.

Živnostenský list: V roku 2003 vydal Obvodný úrad, odbor živnostenského podnikania živnostenské listy a koncesnú listinu na sprostredkovateľskú činnosť v oblasti obchodu, služieb a dopravy v rozsahu voľnej živnosti, vnútroštátnu nákladnú dopravu a zasielateľstvo.

Daňový úrad v Šali vydal osvedčenie o registrácii a pridelení daňového identifikačného čísla na daň z príjmov právnických osôb, daň zo závislej činnosti a funkčných požitkov, vyberané zrážkou.

Banková činnosť: Spoločnosť ma zriadené bankové účty v Sberbank a.s. , Privatbanke a.s. a Československej obchodnej banke.

HLAVNÉ ČINNOSTI SPOLOČNOSTI

Hlavným predmetom činnosti Spoločnosti je:

- Vnútroštátna nákladná cestná doprava
- Nákladná cestná doprava vykonávaná vozidlami s celkovou hmotnosťou do 3,5 t vrátane prípojného vozidla
- Zasielateľstvo
- Sprostredkovateľská činnosť v oblasti obchodu, služieb a dopravy v rozsahu voľnej živnosti
- Kúpa tovaru na účely jeho predaja konečnému spotrebiteľovi (maloobchod, veľkoobchod) v rozsahu voľnej živnosti
- Prenájom hnutelých vecí
- Prenájom nehnuteľností

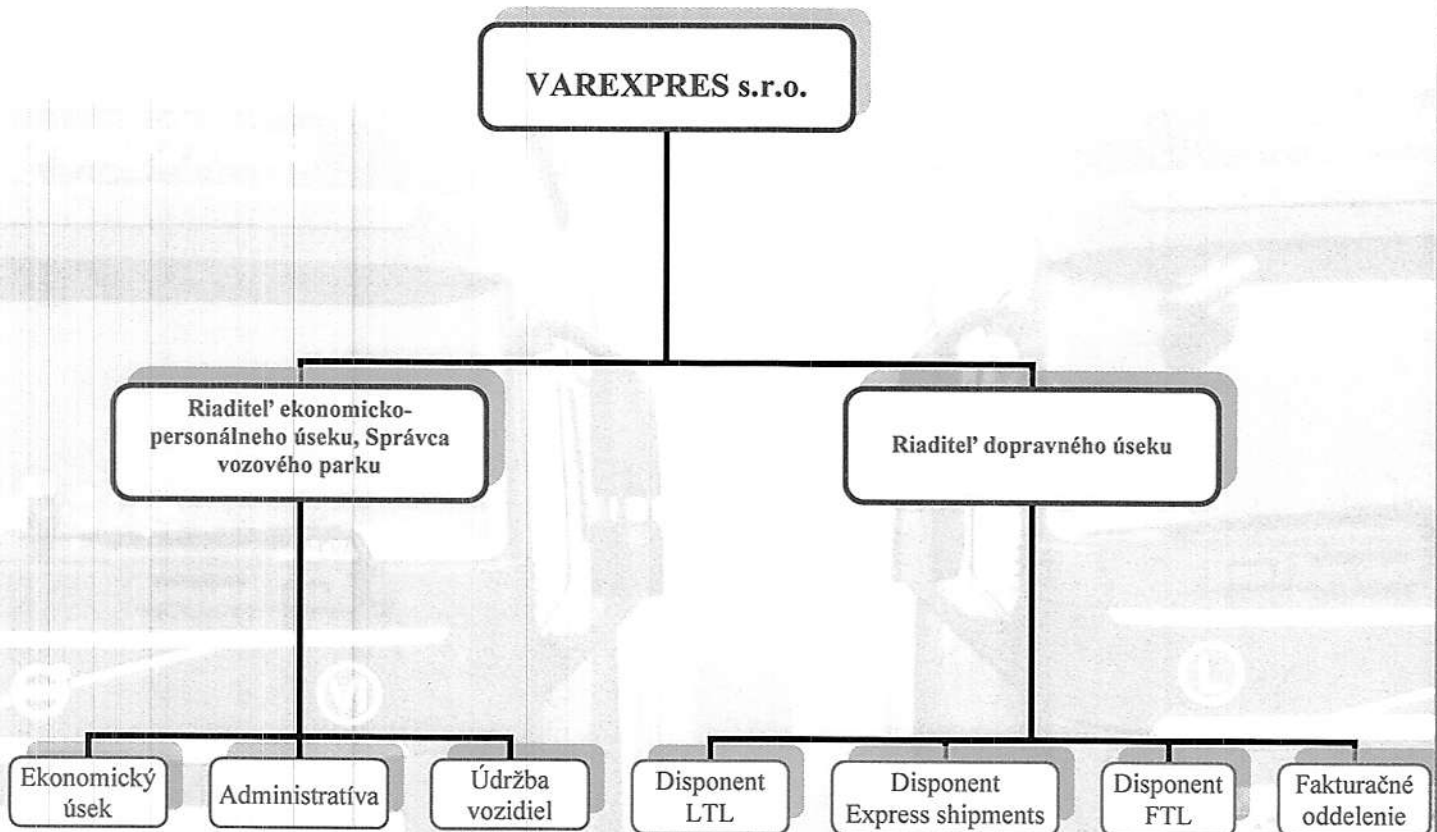
Povinnosť vypracovať výročnú správu spoločnosti za rok 2015 vyplynula z § 20, 21 zákona č. 431/2002 Z. z. o účtovníctve a výročná správa za spoločnosť je zostavená ku dňu 31/12/2015

ORGANIZAČNÁ ŠTRUKTÚRA SPOLOČNOSTI, RIADIACE MODELY A ZAMESTNANOSŤ

Zamestnanosť v spoločnosti mala za posledné roky výrazne rastúci trend. Vo zvyšovaní počtu zamestnancov sme pokračovali aj v roku 2015 kedy ich počet zvýšil oproti predchádzajúcemu roku celkovo o 7 zamestnancov. V roku 2016 plánovala spoločnosť opäť rozširovať rady svojich zamestnancov minimálne tak ako tomu bolo v predchádzajúcich rokoch avšak na počte zamestnancov sa podpísala kríza na trhu práce kde je momentálne nedostatok kvalifikovaných vodičov. Preto spoločnosť pristúpila ja k zlepšeniu pracovného prostredia a zabezpečila novú, plne vybavenú ubytovňu pre svojich zamestnancov. Porovnanie vývoja zamestnanosti v spoločnosti v rokoch 2011 až 2015 je uvedené v nasledovnej tabuľke:

Názov položky	2011	2012	2013	2014	2015
Priemerný prepočítaný počet zamestnancov	25,58	31,25	37,66	47,65	52
Stav zamestnancov ku dňu, ku ktorému sa zostavuje účtovná závierka, z toho:	27	36	44	48	55
Počet vedúcich zamestnancov	4	4	2	2	2

ORGANIZAČNÁ ŠTRUKTÚRA SPOLOČNOSTI:



INFORMÁCIE O ORGÁNOCH ÚČTOVNEJ JEDNOTKY

Meno a priezvisko	pozícia / orgán spoločnosti	od	Podiel v spoločnosti
Gabriel Varga	konateľ/spoločník	22.6.2006	37,50%
Peter Varga	konateľ/spoločník	22.6.2006	37,50%
Július Varga	spoločník	19.1.1993	25,00%

Spoločnosť nemá žiadne ďalšie orgány ani výkonných riaditeľov.

VÝZNAMNÍ DODÁVATELIA A ODBERATELIA

Štruktúra dodávateľov sa v roku 2015 výrazne nezmenila oproti predchádzajúcim rokom a aj naďalej zostávajú najvýznamnejšími dodávateľmi spoločnosti dodávajúce pohonné látky a sprostredkujúce využívanie mýtnych systémov v zahraničí ako aj subdodávatelia prepravných služieb v rámci našej špedičnej činnosti. Vyšší podiel na dodávateľských službách zaznamenali stavebné spoločnosti keďže sme v roku 2015 pristúpili k rekonštrukcii zakúpeného areálu.

Najvýznamnejšími odberateľmi v roku 2015 aj naďalej zostávajú spoločnosti vlastniace logistické parky a špedičné spoločnosti zabezpečujúce sprostredkovanie prepravy priamo pre výrobcov alebo nákupcov tovarov. Taktiež sme v priebehu roka rozvinuli spoluprácu s viacerými novými odberateľskými firmami, avšak konkrétne názvy spoločností sú predmetom obchodného tajomstva. V roku 2014 došlo k zmene organizačnej štruktúry, ktorá sa prispôbila špecifickým požiadavkám našich zákazníkov kde sa zameriavame individuálne na čiastočné nakládky (LTL – *less than truck load*), celkové nakládky (FTL – *full truck load*) a expresné dodávky (*Express shipments*), čím dokážeme promptnejšie reagovať na dopyt zo strany našich klientov. Uvedená organizačná štruktúra sa osvedčila aj v roku 2015 a tak nedošlo k jej zmene.

INÉ DÔLEŽITÉ INFORMÁCIE

Neexistuje podnik, ktorý zostavuje konsolidovanú účtovnú závierku za najväčšiu skupinu podnikov, pre ktoré je spoločnosť VAREXPRES s.r.o. dcérsym podnikom.

Neexistujú podniky, v ktorých je spoločnosť neobmedzene ručiacim spoločníkom.

Spoločnosť nemá zriadenú organizačnú zložku v zahraničí.

Spoločnosť neúčtovala o nákladoch na činnosť v oblasti výskumu a vývoja.

Spoločnosť neúčtovala o nadobúdaní vlastných akcií, dočasných listov a obchodných podielov a akcií, dočasných listov ani o obchodných podieloch ovládajúcej osoby.

VYBRANÉ EKONOMICKÉ UKAZOVATELE A FINANČNÁ SITUÁCIA V PODNIKU

Ako finančné účty sú vykázané peniaze v pokladnici, stravné lístky, účty v bankách. Účtami v banke môže spoločnosť voľne disponovať a je bez úverových záväzkov. Prebytočný kapitál bol investovaný do cenných papierov – dlhopisov. Spoločnosť taktiež naplnila svoj dlhodobý investičný zámer v podobe obstarania vlastného nehnuteľného majetku – areálu s vlastnými kancelárskymi priestormi, dielňou, čerpacou stanicou, auto-umyvárňou a odstavnou plochou pre vozidlá. Prehľad jednotlivých položiek finančných účtov je uvedený v tabuľke:

Názov položky	2011	2012	2013	2014	2015
Pokladnica, ceniny	4 902	13 723	5 766	7 692	15854
Bežné bankové účty	11 211	13 746	94 550	305 177	75309
Bankové účty termínované					
Peniaze na ceste					
Spolu	16 113	27 469	100 316	312 869	91 163

Položka vlastného imania	Obdobie				
	2011	2012	2013	2014	2015
Základné imanie	86 304,00	86 304,00	86 304,00	86 309,00	86 309,00
Ostatné kapitálové fondy	269 149,00	270 000,00	620 000,00	1 290 000,00	1 790 000
Zákonný rezervný fond	332,00	332,00	720,00	3062,00	3892,00
Nerozdelený zisk minulých rokov	341,00	341,00	7 716,00	51 470,00	67239,00
Neuhradená strata minulých rokov	-747,00	-747,00	-747,00	0,00	0,00
Výsledok hospodárenia bežného účtovného obdobia	-40 094,00	7 764,00	46 843,00	16 599,00	83871,00

ROZDELENIE HOSPODÁRSKEHO VÝSLEDKU SPOLOČNOSTI

Názov položky	Obdobie				
	2011	2012	2013	2014	2015
Rozdelenie Hospodárskeho výsledku					
Výsledok hospodárenia	-40 094,00	7764	46843	16599	83871
Prídel do zákonného rezervného fondu		388	2342	830	2951
Prídel do sociálneho fondu				1941	2164
Úhrada straty minulých období			747		
Prevod do nerozdeleného zisku minulých rokov		7375	44501	15769	51470
Rozdelenie podielu na zisku spoločníkom, členom					
Iné – úhrada straty spoločníkmi	40 094,00				

Návrh na rozdelenie zisku za rok 2015:

Spoločníci rozhodli o tvorbe rezervného fondu vo výške 5 % zo zisku t. j. o prídele vo výške 2951,24 EUR.

Spoločnosť mala povinnosť vykonávania auditu v predchádzajúcom účtovnom období, za rok 2012 po prvý krát.

MAJETOK A ZÁVÄZKY SPOLOČNOSTI

Spoločnosť okrem investície do obstarania vlastnej nehnuteľnosti aj naďalej v rámci možností finančných zdrojov pokračovala v rozširovaní a obnove vozového parku. V roku 2015 bolo obstaraných až 5 nových jazdných súprav - ťahačov VOLVO emisnej triedy EURO6 s chladiarenskými a plachtovými návesmi KRONE.. Taktiež boli obstarané kapacitne menšie vozidlá značky Mercedes Benz Sprinter a MAN. Väčšia časť finančných prostriedkov bola investovaná do opráv a rekonštrukcie administratívnej budovy, ktorá je spojená s opravovňou vozidiel.

Vývoj a štruktúra majetku

Názov položky	2011	2012	2013	2014	2015
Majetok spolu	1 174 402 €	1 772 531 €	2 687 221 €	3 222 104 €	3 891 835 €
Neobežný majetok	597 394 €	967 762 €	1 439 582 €	1 699 112 €	2 507 026 €
Obežný majetok	564 099 €	784 150 €	1 221 730 €	1 495 118 €	1 358 593 €
Časové rozlíšenie	12 909 €	20 619 €	25 909 €	27 874 €	26 216 €
Vlastné imanie a záväzky celkom	1 174 402 €	1 772 531 €	2 687 221 €	3 222 104 €	3 891 835 €
Vlastné imanie	315 285 €	363 994 €	760 836 €	1 447 440 €	2 006 465 €
Záväzky	859 117 €	1 408 537 €	1 926 385 €	1 774 664 €	1 885 370 €

Ako je zrejme z vyššie uvedenej tabuľky, spoločnosť naďalej zlepšuje svoj pomer majetku a záväzkov, kedy pristúpila k obnoveniu vozového parku nie len prostredníctvom leasingových spoločností ale z veľkej časti aj z vlastných finančných zdrojov. Taktiež sa zlepšila platobná disciplína odberateľov a zrýchlil sa obeh zásob.

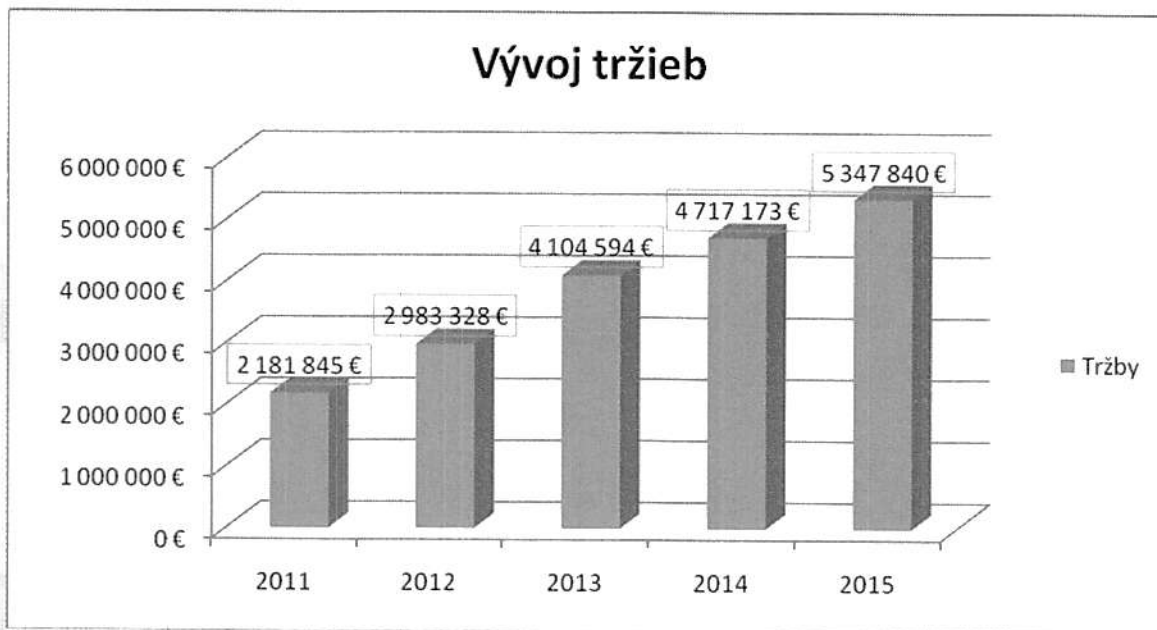
VÝNOSY SPOLOČNOSTI

O pretrvávajúcom rozvoji spoločnosti svedčí aj opätovný rast tržieb ako je zrejme z grafu č. 1 uvedeného nižšie. V tomto trende by sme radi pokračovali aj naďalej, a to nielen zabezpečením rozšírenia vozového parku a počtu našich zamestnancov čím sa zároveň zvýšia naše kapacity preprav vlastnými vozidlami ale aj venovaním pozornosti špedičnej oblasti - ponúknuté prepravy realizovať aj prostredníctvom subdodávateľských služieb iných dopravných firiem. V roku 2013 sa zdvojnásobil počet sprostredkovaných preprav oproti predchádzajúcim obdobiam na 858 preprav, pričom medziročne sme zaznamenali minimálne 25% nárast počtu ponúknutých preprav. V roku 2014 ich bolo dokonca až vyše 1000, pričom v roku 2015 sa nám uvedené množstvo sprostredkovaných preprav podarilo udržať, čo svedčí nielen o kvalite nami poskytovaných služieb, spokojnosti subdodávateľských prepravcov (hlavne z dôvodu riadneho a včasného plnenia záväzkov našej spoločnosti) ale najmä o správnom prístupe k zákazníkom - zadávateľom prepravy, ktorý plne dôverujú našej spoločnosti. To nám umožňuje rozširovať naše pôsobenie nie len v Slovenskej republike ale aj vo viacerých krajinách Európskej únie ako je zrejme z grafu – Odbyt podľa krajín.

Prehľad tržieb, celkových výnosov a čistého obratu

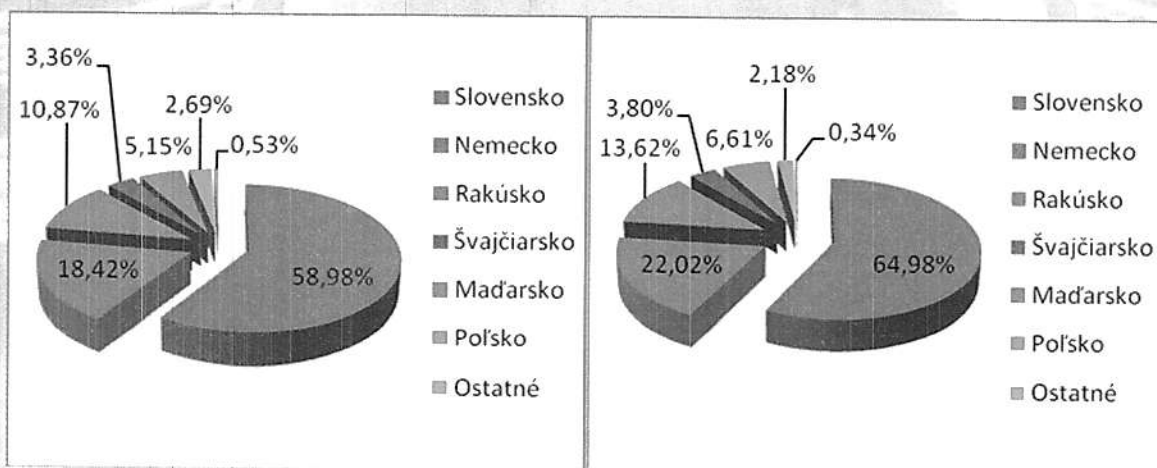
Názov položky	2011	2012	2013	2014	2015
Tržby z predaja služieb	2 181 845 €	2 983 328 €	4 104 594 €	4 717 173 €	5 347 840 €
Tržby za tovar	0 €	0 €	6 345 €	7 063 €	4 101 €
Tržby za predaný materiál	0 €	3 781 €	735 €	2 440 €	917 €
Výnosy z predaja DHM	16 700 €	28 000 €	11 166 €	80 196 €	10 417 €
Zmluvné pokuty	1 345 €	390 €	150 €	0 €	0 €
Ostatné výnosy z hospodárskej činnosti	132 905 €	178 928 €	129 607 €	150 281 €	183 782 €
Výnosy z finančnej činnosti	21 €	24 €	42 €	2 075 €	204 332 €
Výnosy celkom	2 332 816 €	3 194 451 €	4 252 639 €	4 959 228 €	5 751 389 €

Vývoj tržieb



V roku 2015 sa zvýšil podiel služieb pre slovenských zákazníkov, ktorý tvoril až 64,98% z celkového obratu spoločnosti. Podiel slovenských odberateľov zaznamenal nárast aj vďaka tržbám z prenájmu nehnuteľnosti, ktorá bola obstaraná v roku 2015. Avšak aj naďalej sa snažíme o rozvoj spolupráce s ďalšími logistickými a špedičnými firmami najmä z krajín Európskej únie ako sú Nemecko (22,02%-ný podiel) a Rakúsko (13,62%-ný podiel) ale aj mimo EÚ ako je napríklad Švajčiarsko (3,80%-ný podiel). Vyšší podiel na výnosoch bol zaznamenaný aj u vrátenej dane z pridanej hodnoty z krajín Európskej únie.

Odbyt podľa krajín

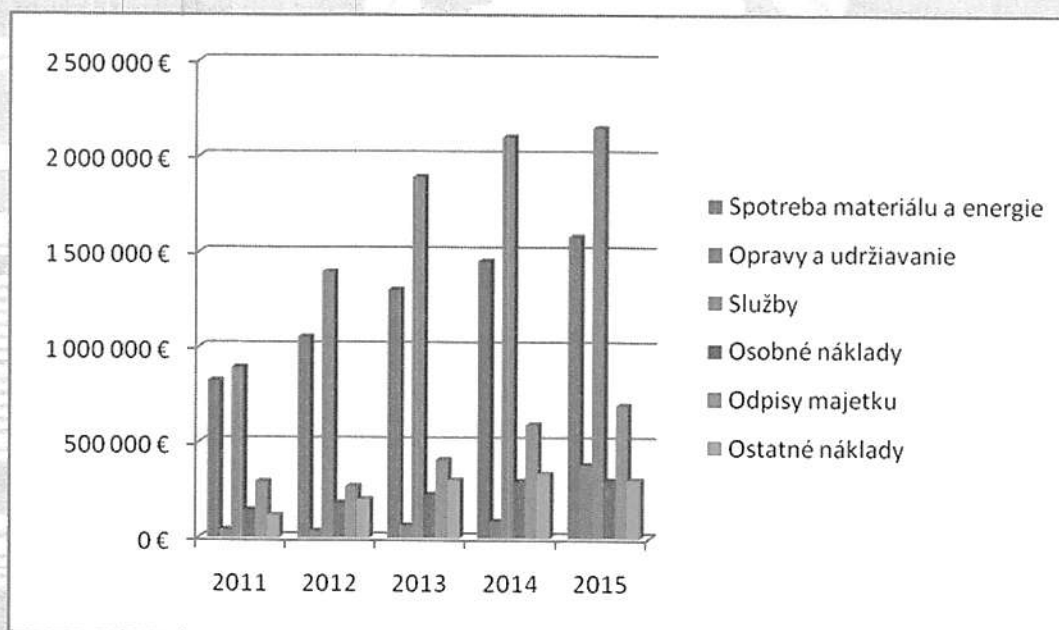


NÁKLADY SPOLOČNOSTI

Najvyšší podiel na nákladoch spoločnosti mali nákup pohonných látok, zo služieb to boli najmä mýtna a diaľničné poplatky, prepravné služby v rámci špedičnej činnosti a cestovné náhrady našich zamestnancov, u ktorých viac ako 90 % tvorili zahraničné pracovné cesty v rámci Európskej únie. Z tabuľka je tiež viditeľné, že spoločnosť značne investovala do rekonštrukcie obstaraného areálu a plne vynovila priestory budovy. Prehľad o jednotlivých oblastiach nákladov je uvedený v nasledovnej tabuľke a grafe.

Názov položky	2011	2012	2013	2014	2015
Spotreba materiálu a energie	823 890 €	1 053 571 €	1 303 104 €	1 452 511 €	1 580 456 €
Opravy a udržiavanie	41 734 €	35 431 €	66 473 €	89 426 €	384 787 €
Služby	893 210 €	1 395 032 €	1 892 527 €	2 100 768 €	2 148 395 €
Osobné náklady	146 693 €	184 518 €	229 561 €	299 423 €	305 121 €
Odpisy majetku	294 689 €	270 358 €	409 951 €	595 746 €	695 750 €
Ostatné náklady	117 865 €	203 116 €	304 181 €	404 755 €	577 855 €
Náklady celkom	2 318 081 €	3 142 026 €	4 205 797 €	4 942 629 €	5 692 364 €

Vývoj jednotlivých nákladov



Spoločnosť pristúpila k prehodnocovaniu dodávateľských zmlúv a obstarávaniu prostredníctvom cenových ponúk čím sa čiastočne optimalizovali náklady na provízie za využívanie mýtnych systémov v zahraničí a tiež náklady za zabezpečenie opráv a údržby areálu. Naďalej sa nám darí v obnove nášho vozového parku a zefektívneniu nákladov na opravy a údržbu, ktorá je zabezpečená prevažne rozšíreným radom zamestnancov – automechanikov, čím sa minimalizovali náklady na autorizované servisy vozidiel a častejšími preventívnymi prehliadkami vozidiel je zabezpečený plynulejší chod ich prevádzky.

EKONOMICKÉ UKAZOVATELE

Altmanov z-score model pre účtovné obdobie mal hodnotu 2,06 – firma s neurčitou finančnou situáciou (1,2 – 2,9), kedy sa nachádzal približne v strede intervalu. Nižšia úroveň tohto ukazovateľa bola spôsobená hlavne slabším výsledkom hospodárenia k jednotlivým zložkám aktív a tržbám a to najmä z dôvodu, že firma je nútená pre zachovanie konkurencieschopnosti vo výberových tendroch logistických spoločností znižovať svoju zisk na jednotlivých poskytnutých službách.

Účtovná závierka zostavená dňa 29.06.2016, predložená na Daňový úrad v Šali dňa 29. 06. 2016 je uvedená v prílohe č. 1: Súvaha, Výkaz ziskov a strát, Poznámky

Správa audítora o overení účtovnej závierky je uvedená v prílohe

Dodatok správy audítora

o overení súladu výročnej správy s účtovnou závierkou v zmysle zákona č. 540/2007 Z.z. § 23 odsek 5

spoločníkom a konateľom spoločnosti VAREXPRES s.r.o.

I. Overil som účtovnú závierku spoločnosti VAREXPRES s.r.o. k 31. decembru 2015, uvedenú ako príloh k výročnej správe, ku ktorej som dňa 7.12.2016 vydal správu nezávislého audítora a v ktorej som vyjadril svoj názor v nasledujúcom znení:

Názor audítora

Podľa môjho názoru, účtovná závierka poskytuje pravdivý a verný obraz finančnej situácie spoločnosti VAREXPRES s.r.o. k 31. decembru 2015 a výsledku jej hospodárenia za rok končiaci sa k uvedenému dátumu v súlade so zákonom o účtovníctve.

II. Overil som súlad výročnej správy s vyššie uvedenou účtovnou závierkou.

Za správnosť zostavenia výročnej správy sú zodpovední konatelia spoločnosti. Mojou úlohou je overiť súlad výročnej správy s účtovnou závierkou a na základe toho vydať dodatok správy audítora o súlade výročnej správy s účtovnou závierkou.

Overenie som uskutočnil v súlade s Medzinárodnými audítorskými štandardami. Tieto štandardy požadujú, aby audítor naplánoval a vykonal overenie tak, aby získal primeranú uistenie, že informácie uvedené vo výročnej správe, ktoré sú predmetom zobrazenia v účtovnej závierke, sú vo všetkých významných súvislostiach v súlade s príslušnou účtovnou závierkou.

Informácie uvedené vo výročnej správe na stranách 4-7 som posúdil s informáciami uvedenými v účtovnej závierke k 31. decembru 2015. Iné údaje a informácie, ako účtovné informácie získané z účtovnej závierky a účtovných kníh som neoveroval. Som presvedčený, že vykonané overovanie poskytuje dostatočný a vhodný základ pre môj názor.

Podľa môjho názoru sú účtovné informácie uvedené vo výročnej správe spoločnosti VAREXPRES s.r.o. v súlade s účtovnou závierkou k 31. decembru 2015.

Ing. Marián Péteri
Certifikovaný audítor
Licencia SKAU číslo 772
Podpis audítora



V Šali: 7. 12. 2016
Ing. Marián Péteri
Sládkovičova 2045/49
927 01 Šaľa