



VÝROČNÁ SPRÁVA 2015

ÚVOD

Rok 2015 bol významným medzníkom pôsobenia spoločnosti SPOJSTAV spol. s r.o. Spišská Nová Ves v prostredí stavebníctva na Slovensku, nakoľko si v tom roku pripomenula 20.výročie od svojho vzniku. Tak, ako v predchádzajúcom období, aj tento rok spoločnosť vyvíjala maximálne úsilie, aby dokázala zabezpečiť objemy zákaziek, ktoré by znamenali udržanie pozície na trhu a taktiež udržanie ekonomickej stability firmy.

Napriek náročnej situácii v stavebníctve v SR sa našej spoločnosti podarilo dosiahnuť kladný hospodársky výsledok. Naplniť plánované zámery sa podarilo hlavne vyššou realizáciou zákaziek oproti minulým rokom, ako aj vďaka efektívnemu zabezpečeniu výrobného procesu a prijatím nových zamestnancov. Realizované stavby boli odovzdané bez väd a nedorobkov, v požadovanej kvalite a termínoch. Pre Slovak Telekom, a. s., ako tradične nášho dlhoročného strategického partnera sme realizovali výstavbu optických sietí v mestách Svidník, Humenné, Spišská Nová Ves - Tr. 1. mája, Michalovce, Revúca ale aj v obciach, napr. v Štrbe, v Popročí, zriadenia Magio SAT, inštalácie prístupu GPON a obnovu stĺpov pre Východné Slovensko. Pre nášho partnera EUROVIA SK, a.s. sme realizovali práce na zákazke Modernizácia električkových uzlov v rozsahu MET v meste Košice, ďalej zákazky D1 Jablonov II - inžinierske siete, trafostanica pre odpočívadlo pre ISD, trafostanica pre odpočívadlo Levoča. Pre nášho stáleho obchodného partnera spoločnosť LF DEVELOPMENT KRÁSNA PLUS s.r.o. sme realizovali práce na zákazke Košice, Krásna nad Hornádom - obytná zóna Na Hore III. Objemovo významné zákazky boli realizované pre spoločnosť IQ Group s.r.o. - prípojka slaboprúdu a preložka kabelovodu Poprad OC Fórum a pre spoločnosť Captain, s.r.o. sme realizovali optické líniové stavby.

Významná bola spolupráca aj s novými obchodnými partnermi, ako napríklad spoločnosť VOD-EKO a.s. pre ktorú sme realizovali zákazku - Okružná križovatka cesty I/68 MK Komenského a SNP Sabinov a ESIN construction, a.s. pre ktorú sme realizovali práce na stavbe TATRAMARKET - Garáže Smokovec a zákazku Obchodné centrum Sabinov. Aj v tomto roku boli našimi obchodnými partnermi spoločnosti Skanska SK, a.s., Inžinierske stavby a.s., Eiffage Construction Slovenská republika, s.r.o., MIGI spol. s r.o., BETON PUMPY SPIŠ s.r.o. a ďalšie spoločnosti a obce, pre ktorých spoločnosť realizovala aj objemovo menšie zákazky.

Na dosiahnutých hospodárskych výsledkoch sa podieľal celý kolektív, či už v Košiciach, alebo Spišskej Novej Vsi. Dovoľte nám preto poďakovať všetkým, ktorí sa svojím úsilím a zodpovedným plnením pracovných úloh aktívne prispeli k dosiahnutiu solídnych výsledkov spoločnosti. Rovnako poďakovanie patrí aj našim obchodným partnerom a kooperujúcim firmám za korektnú spoluprácu.

Ing. Ladislav Hocman a
Miroslav Neuwirth, konatelia

I. PROFIL SPOLOČNOSTI

Obchodné meno: **SPOJSTAV spol. s r.o. Spišská Nová Ves**

Sídlo: **Sadová 9, 052 01 Spišská Nová Ves**

IČO: **31 720 986**

Základné imanie: **13 277,56755 Eur**
splatené v plnom rozsahu

Štatutárny orgán: Ing. Ladislav Hocman – konateľ spoločnosti
Miroslav Neuwirth – konateľ spoločnosti

Spoločnosť nemá kapitálovú účasť v iných podnikoch, má dve samostatne hospodáriace strediská v Spišskej Novej Vsi a v Košiciach.

Kontaktné údaje stredísk:

SPOJSTAV spol. s r. o.
Spišská Nová Ves
Sadová 9
052 01 Spišská Nová Ves
t. č./fax 053/44 111 77
email: spojstav@ke.telecom.sk

SPOJSTAV spol. s r. o.
Košice
Napájadla 9
040 12 Košice
t. č./fax 055/729 26 31
email: spojstavke@stonline.sk

Založenie a vznik:

Spoločnosť bola založená ako spoločnosť s ručením obmedzeným 12.12.1995 podpisom spoločenskej zmluvy. Spoločnosť vznikla 1.2.1996 zápisom do Obchodného registra Okresného súdu Košice I. do oddielu Sro, vložka č. 7315/V.

Personálne zloženie spoločnosti:

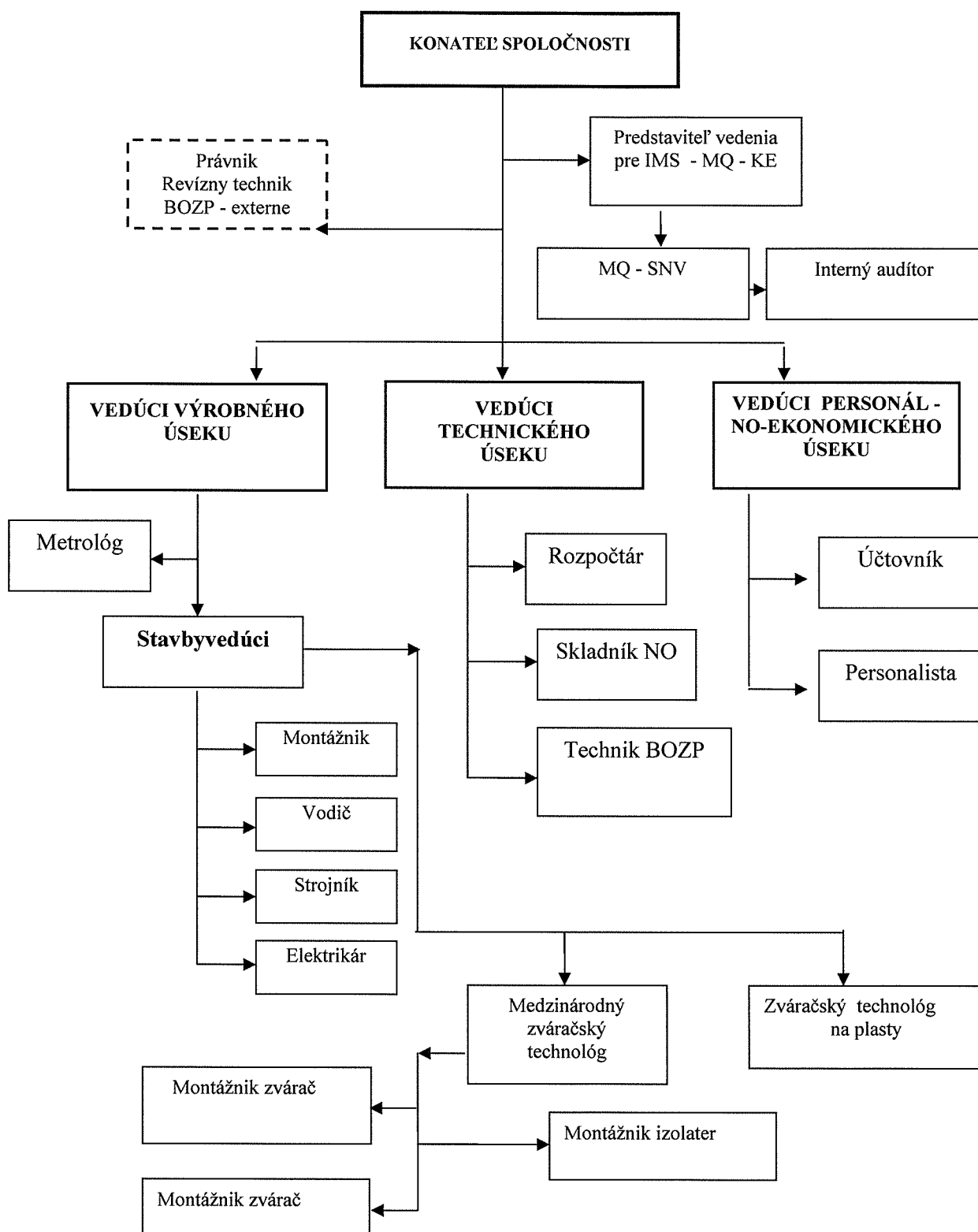
Priemerný evidenčný počet zamestnancov vo fyzických osobách k 31.5.2016 je 88 pracovníkov, z toho 2 konatelia. Profesionálne zloženie je vedúci stavby, montážnik, strojník, vodič, elektrikár, ekonomickí pracovníci – účtovník, personalista, metrológ, rozpočtár, skladník, vodohospodár. Činnosť na stavbách je realizovaná mimo kmeňových zamestnancov podľa potreby aj externými pracovníkmi, ktorí zabezpečujú menej odborné činnosti a práce. Spoločnosť externe využíva právne služby, služby revízneho technika, požiarneho technika a služby v oblasti BOZP.

Kvalita:

Spoločnosť zaviedla a aplikuje systém manažérstva kvality podľa normy STN EN ISO 9001 / EN ISO 9001:2000. Certifikát kvality získala v r. 2002. Zaviedla ho do praxe a recertifikačným auditom v r. 2008 bolo potvrdené, že spoločnosť SPOJSTAV spol. s r.o. Spišská Nová Ves spĺňa požiadavky vyššie uvedenej normy. Audit SMQ previedla certifikačná spoločnosť CERTICOM, ktorá potvrdila, že spoločnosť v plánovaných intervaloch vykonáva interné audity a zabezpečuje, že systém manažérstva kvality zodpovedá plánovaným opatreniam, požiadavkám medzinárodnej normy a požiadavkám systému manažérstva kvality stanovených organizáciou. Program auditov sa plánuje s uvážením stavu a dôležitosti procesov a auditovaných oblastí, ako aj výsledkov predchádzajúcich oblastí.

V roku 2010 spoločnosť nastúpila proces získania a zavedenia systému environmentálneho manažérstva podľa normy STN EN ISO 9001:2009 / ISO 9001:2008. Od roku 2010 spoločnosť zaviedla a aplikuje systém environmentálneho manažérstva podľa normy STN EN ISO 14001:2005/ISO 14001:2004 v oblasti vykonávania inžinierskych stavieb a montáže kábelových rozvodov, taktiež v tomto roku zaviedla a aplikuje systém manažérstva bezpečnosti a ochrany zdravia pri práci podľa STN OHSAS 18001:2009 v oblasti vykonávania inžinierskych stavieb a montáže kábelových rozvodov. V roku 2011 spoločnosť získala certifikát, v zmysle ktorého spoločnosť vyhovuje požiadavkám riadenia kvality podľa normy ISO 3834-2:2005(STN EN ISO 3834-2:2006)-aplikovanie zvaračských technológií. V roku 2016 preverila o overila splnenie požiadaviek získaných noriem spoločnosť LL-C (Certification) Czech republic s.r.o. Praha 8 a overené certifikáty platia od 23.4.2016 do 22.4.2019.

II. ORGANIZAČNÁ SCHÉMA



III. PONUKA SLUŽIEB

1. Inžinierske stavby a montáž káblových rozvodov
 - telefónne vedenia
 - diaľkové a optické káble
 - verejné osvetlenie
 - NN vedenia
2. Staviteľská činnosť - vykonávanie jednoduchých stavieb a poddodávok
3. Montáž, opravy a údržba elektrických zariadení
4. Vykonávanie dopravných stavieb
 - Cesty- rekonštrukcia a výstavba
5. Geodetické práce
6. Montáž a opravy telekomunikačných zariadení mimo jednotnej telekomunikačnej siete, montáž a opravy káblových rozvodov
7. Montáž a opravy telekomunikačných zariadení pripojených k jednotnej telekomunikačnej sieti
8. Zemné práce, demolácie, búracie práce a prípravné práce pre stavbu

IV. STROJNÁ A TECHNOLOGICKÁ ZÁKLADŇA

Strojné vybavenie spoločnosti zabezpečuje sebestačnosť pri vykonávaní rozhodujúcich činností na stavbách. V roku 2015 doplnila spoločnosť vybavenie o optické zväračky, sťahovaciu lopatu, merací prístroj a kompresor. Spoločnosť vlastní mechanizmy na zemné práce, výkopy, zasypy, vŕtaciú techniku, zariadenia na pretláčanie, rezačky asfaltu, nákladné, dodávkové a osobné automobily, ručnú techniku a mechanizáciu potrebnú pre stavebnú činnosť. V roku 2015 boli spoločnosťou obstarané štyri nákladné automobily a štyri osobné automobily.

Všetky mechanizmy sú v dobrom technickom stave, ich kapacita postačuje na realizáciu prác aj vo veľmi krátkych termínoch.

V. ĽUDSKÉ ZDROJE

Spoločnosť evidovala za rok 2015 priemerný prepočítaný počet zamestnancov 93, z toho stredisko Košice 49 a stredisko Spišská Nová Ves 44 zamestnancov. V porovnaní z predchádzajúcim rokom sa stav zamestnancov zvýšil o 4 osoby.

Starostlivosť o vzdelávanie a odborný rast zamestnancov spoločnosť v hodnotenom období realizovala formou účasti zamestnancov na odborných seminároch a školeniach BOZP.

Boli poskytnuté školenia pre strojníkov, vodičov z povolania + obsluha hydraulického ruky, viazačov bremiem. Pre pracovníkov ekonomického oddelenia boli zabezpečené školenia na zmeny platnej účtovnej a daňovej legislatívy. Zároveň v rámci zabezpečenia kvality podľa normy ISO 9001:2000 sú pravidelné školenia pre interných audítorov.

Ochranu a bezpečnosť zdravia pri práci zamestnancov spoločnosť zabezpečuje v súlade s platnou legislatívou. Sú vypracované interné dokumenty a záznamy na poskytovanie OOPP, na kontrolu používania alkoholických nápojov a iných omamných látok, na určenie postupov pri vzniku úrazu a nebezpečných udalostí.

Spoločnosť zabezpečuje stravovanie pre zamestnancov formou stravovacích poukážok.

VI. SPRÁVA O HOSPODÁRSKEJ SITUÁCII

1. Realizované stavebné aktivity a hospodárska situácia v roku 2015

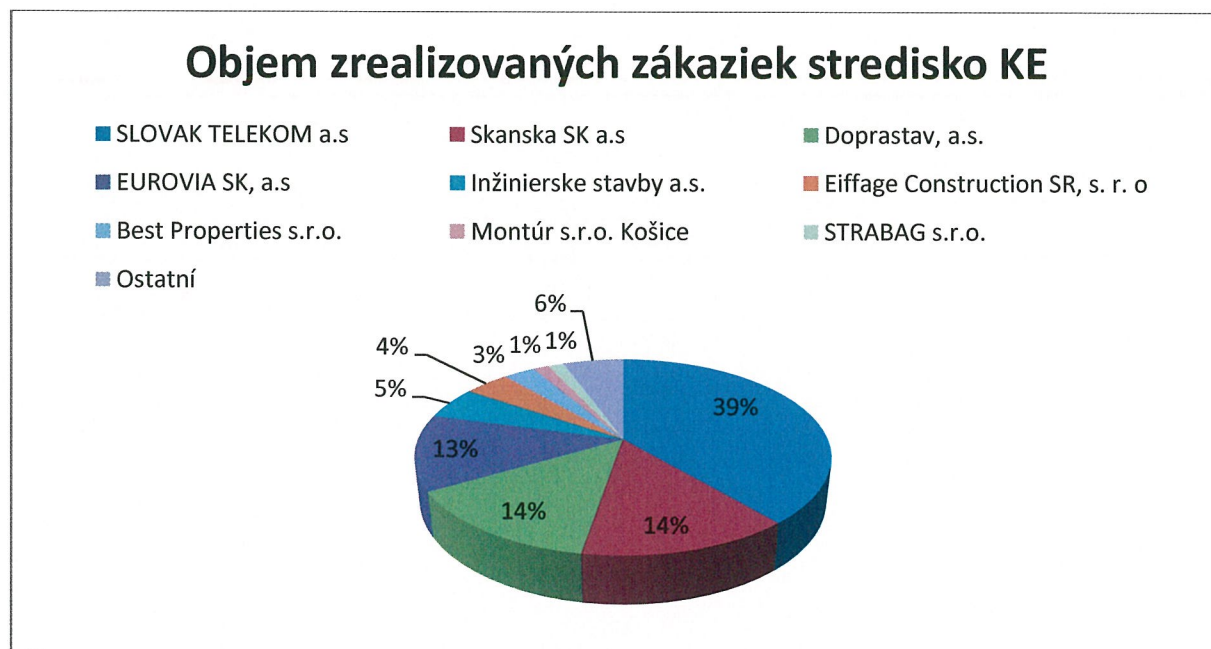
Spoločnosť dosiahla v roku 2015 výnosy 9 152 853,58 Eur pri nákladoch 8 938 274,95 Eur. Účtovný hospodársky výsledok pred zdanením predstavuje zisk 214 578,63 Eur. Splatná a odložená daň z príjmov tvorila objem 49 719,32 Eur, výsledok hospodárenia po zdanení predstavuje zisk 164 859,31 Eur. Dosiahnuté ekonomické výsledky sa v rozhodujúcej miere odvíjali od kapacitného naplnenia výrobného plánu na oboch strediskách.

Analýza realizovaných zákaziek je spracovaná samostatne pre stredisko Košice a stredisko Spišská Nová Ves.

Prehľad podielu realizovaných výkonov v roku 2015 za stredisko Košice podľa odberateľov:

P.č.	Objednávateľ	Percentuálne vyjadrenie
1	Slovak Telekom a.s.	38,66%
2	Skanska SK,a.s.	14,00%
3	Doprastav, a.s.	13,90%
4	EUROVIA SK,a.s.	12,54%
5	Inžinierske stavby, a.s.	5,27%
6	Eiffage Construction SR, s.r.o.	4,22%
7	Best Properties s.r.o.	2,91%
8	Montrúr s.r.o.	1,46%
9	STRABAG s.r.o.	1,44%
10	Ostatní	5,60%

Grafické vyjadrenie



Medzi najvýznamnejšie realizované zákazky strediska Košice v r. 2015 patria:

Pre **SLOVAK TELEKOM a.s.** na základe rámcovej zmluvy boli vykonávané telekomunikačné stavby, medzi najvýznamnejšie patrili:

- Zriadenie Magio SAT
- Inštalácia prístupu GPON
- Obnova stĺpov pre Východné Slovensko
- Výstavba káblovej siete - Poproč, Svidník, Humenné

Pre **LF DEVELOPMENT KRÁSNA PLUS s.r.o.** :

- Košice, Krásna nad Hornádom - obytná zóna Na Hore III

Pre **EUROVIA SK, a.s.:**

- KE, Modernizácia električkových uzlov v rozsahu MET v meste Košice

Pre **DOPRASTAV, a. s.:**

- I/77 Smilno-Svidník, rekonštrukcia cesty

Pre **SKANSKA SK a.s.:**

- I/73 Šarišský Štiavnik – Hunkovce, stavebné a bezpečnostné opatrenia na zníženie nehodovosti

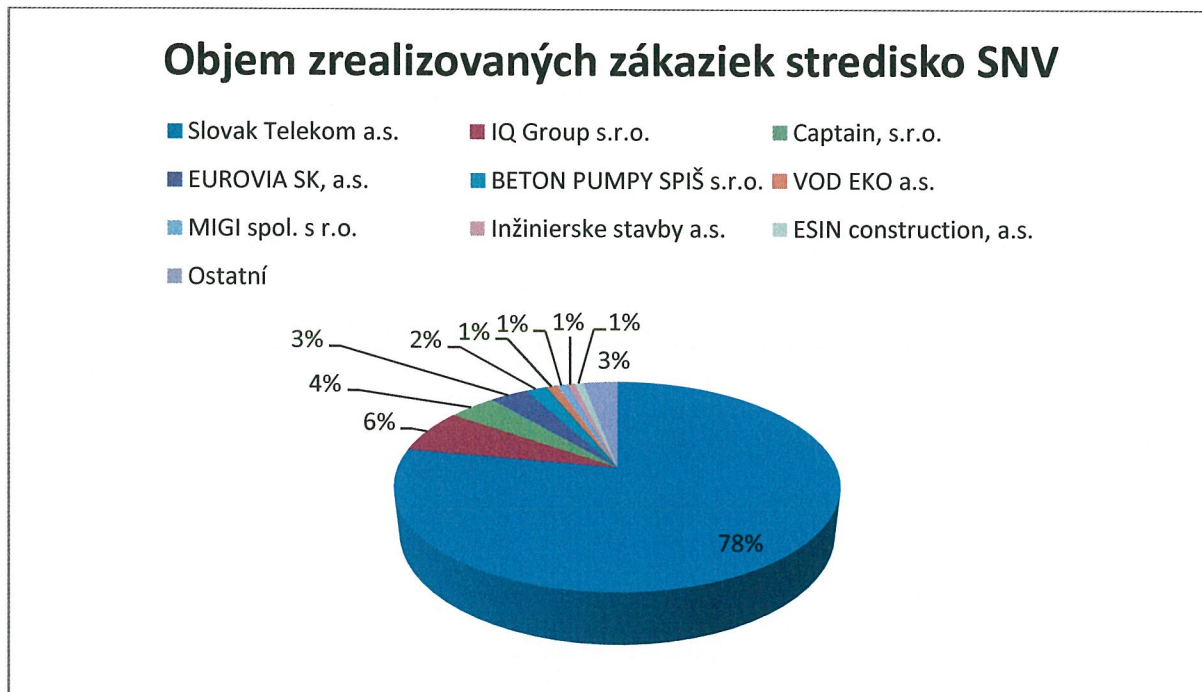
Pre **EIFPAGE CONSTRUCTION SLOVENSKÁ REPUBLIKA, s.r.o.:**

- Bardejov - ochrana pred povodňami na rieke Topľa

Prehľad podielu realizovaných výkonov v roku 2015 za stredisko Spišská Nová Ves podľa odberateľov:

P.č.	Objednávateľ	Percentuálne vyjadrenie
1	Slovak Telekom a.s.	77,86%
2	IQ Group s.r.o.	6,64%
3	Captain, s.r.o.	4,16%
4	EUROVIA SK, a.s.	3,28%
5	BETON PUMPY SPIŠ s.r.o.	1,80%
6	VOD EKO a.s.	1,06%
7	MIGI spol. s r, o.	0,76%
8	Inžinierske stavby a.s.	0,74%
9	ESIN construction, a.s.	0,73%
10	Ostatní	2,97 %

Grafické vyjadrenie



Medzi najvýznamnejšie realizované zákazky strediska Spišská Nová Ves v r. 2015 patria:

Pre **SLOVAK TELEKOM, a. s.** na základe rámcovej zmluvy boli vykonávané telekomunikačné stavby, medzi najvýznamnejšie stavby patrili:

- Zriadenie Magio SAT
- Inštalácia prístupu GPON
- Obnova stĺpov pre Východné Slovensko
- Výstavba optických sietí - Revúca, Michalovce, Spišská. Nová Ves - Tr. 1.mája sídl. Mier, Štrba

Pre **IQ GROUP, s.r.o.** boli zrealizované na základe objednávky práce na zákazke:

- Pripojka slaboprádu a preložka kabelovodu Poprad OC Fórum

Pre **CAPTAIN, s.r.o.** boli zrealizované na základe zmluvy o dielo práce na stavbách:

- Vybudovanie optických líniových stavieb

Pre **EUROVIU SK, a.s.** boli zrealizované práce na základe zmluvy o dielo práce na stavbách:

- D1 Jablonov II inžinierske siete
- D1 Jablonov II trafostanica pre odpočívadlo Levoča
- D1 Jablonov trafostanica pre ISD

Pre **BETON PUMPY SPIŠ, s.r.o.** boli vykonané práce na stavbe:

- Sabinov - okružná križovatka Kaufland

Pre **VOD EKO a.s.** boli zrealizované na základe objednávky práce na stavbe:

- Okružná križovatka cesty I/68MK Komenského a SNP Sabinov

Pre **MIGI spol. s.r.o.** boli zrealizované na základe objednávky práce na stavbe:

- Revitalizácia centra obce Smižany - II. etapa

Pre **INŽINIERSKE STAVBY a.s.** boli zrealizované práce na stavbách:

- Kabeláž pre monitorovací systém na stavbe I/68 Mníšek nad Popradom
- Preložka cesty I/68 Mníšek nad Popradom Štátna hranica SR/PR

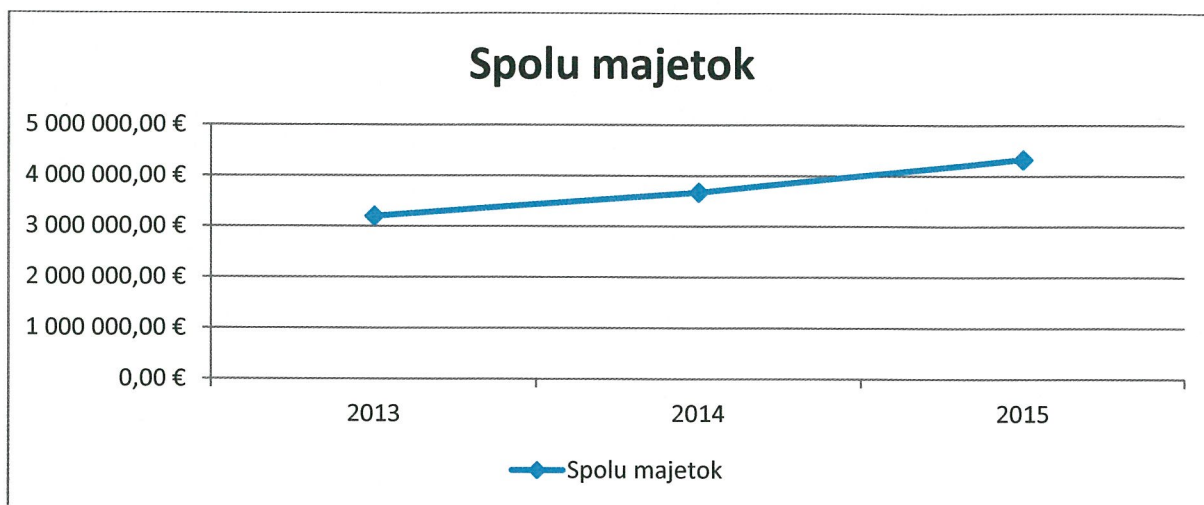
Pre **ESIN CONSTRUCTION, a.s.** boli na základe objednávok zrealizované práce na stavbách:

- TATRAMARKET - garáže Smokovec
- Obchodné centrum Sabinov

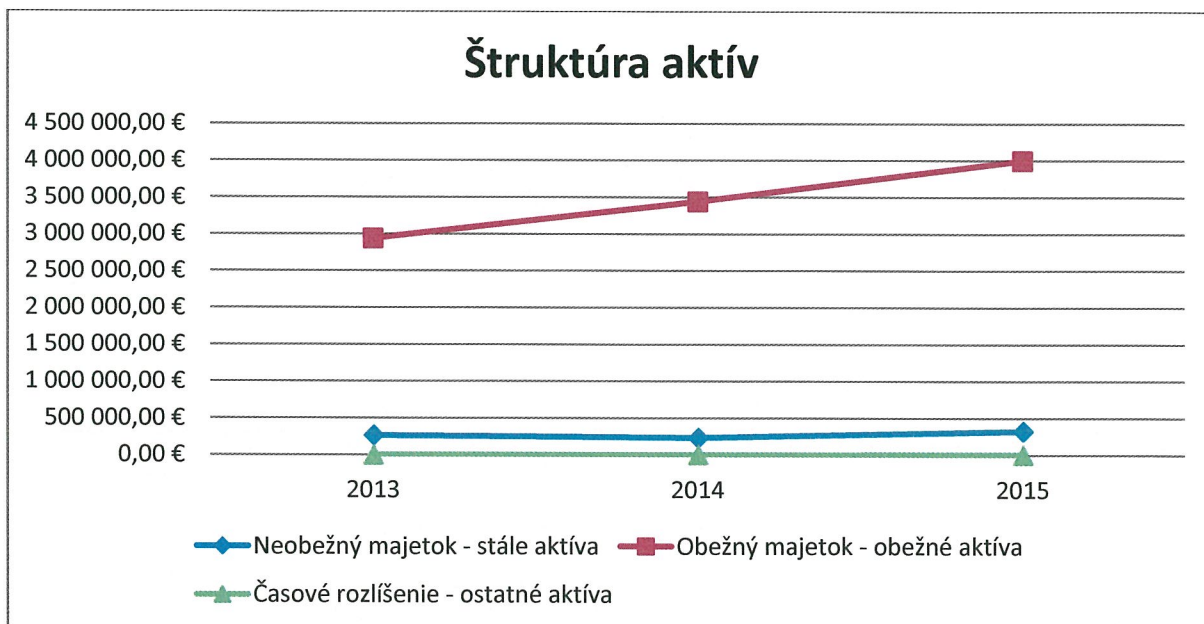
Monitorovanie podielu dôležitých zákaziek na výkonoch spoločnosti a ich vyhodnocovanie bolo realizované mesačne. To všetko v porovnaní so zámermi, ktoré vytýčilo vedenie spoločnosti pre hodnotený rok 2015. Medzi dominantné ciele patrilo udržanie portfólia zákazníkov, prípadne jeho rozšírenie o nových zákazníkov so súčasným udržaním úrovne realizovaných objemov v porovnaní s rokom predchádzajúcim, čo sa aj podarilo naplniť. Objem realizovaných výkonov sa výrazne zvýšil oproti predchádzajúcim dvom rokom.

2. Stav a vývoj majetku

<i>SÚVAHA k</i>	<i>31.12.2013</i>	<i>31.12.2014</i>	<i>31.12.2015</i>
<i>v Eur</i>			
Spolu majetok	3 205 868	3 676 438	4 328 673
Pohľadávky za upísané vlastné imanie			
Neobežný majetok	266 659	232 631	325 955
Dlhodobý nehmotný majetok			
Dlhodobý hmotný majetok	266 659	232 631	325 955
Dlhodobý finančný majetok			
Obežný majetok	2 935 965	3 438 289	3 996 903
Zásoby	922 766	1 151 999	661 501
Dlhodobé pohľadávky	54 022	46 350	140 114
Krátkodobé pohľadávky	1 783 765	2 078 690	3 050 160
Finančné účty	175 412	161 250	145 128
Časové rozlíšenie	3 244	5 518	5 815
Spolu vlastné imanie a záväzky	3 205 868	3 676 438	4 328 673
Vlastné imanie	543 075	578 264	740 623
Základné imanie	13 278	13 278	13 278
Kapitálové fondy			
Fondy zo zisku	3 894	3 894	3 894
Výsledok hospodárenia minulých rokov	638 793	520 903	558 592
Výsledok hospodárenia za účt.obdobie	-112 890	40 189	164 859
Záväzky	2 662 793	3 098 174	3 576 261
Rezervy	119 791	126 881	115 626
Dlhodobé záväzky	590 823	433 090	431 570
Krátkodobé záväzky	1 888 384	2 403 662	2 858 325
Bankové úvery a výpomoci	63 795	134 541	170 740
Časové rozlíšenie	0	0	11 789

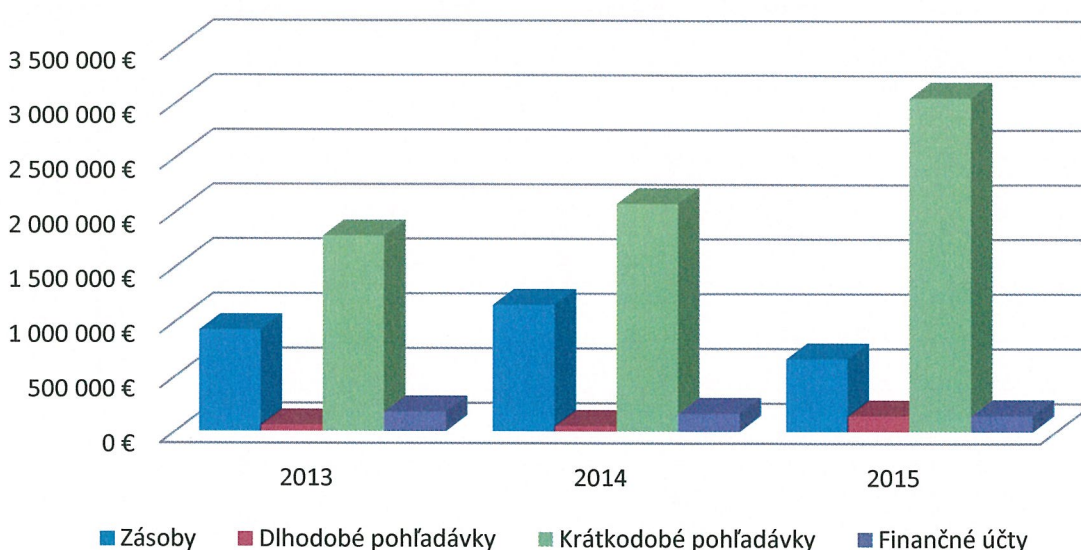


Majetok spoločnosti dosiahol v roku 2015 hodnotu 4 328 673 Eur. Oproti rovnakému obdobiu minulého roka majetok vzrástol o čiastku 652 235 Eur t.j. o 17,74%.



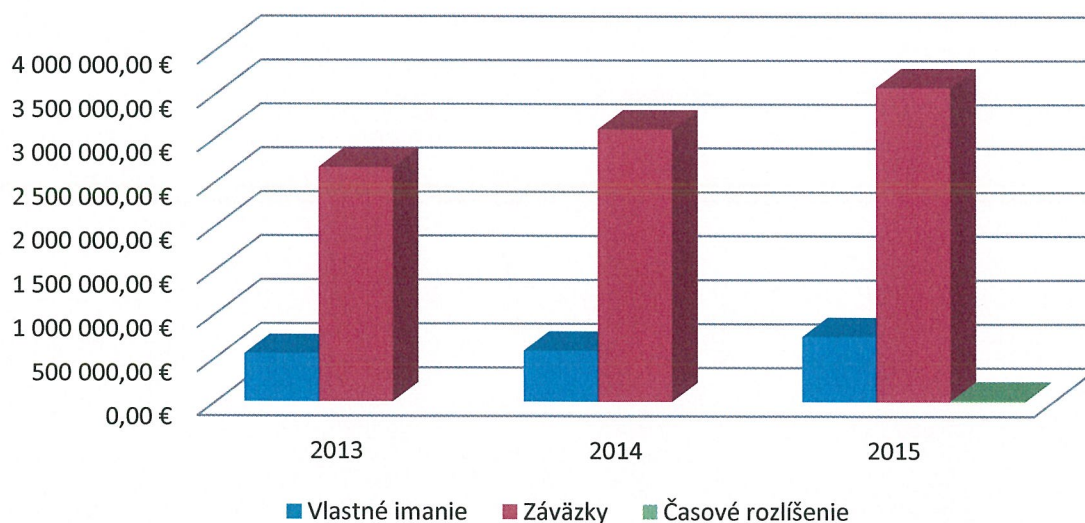
Neobežný majetok vzrástol o 93 324 Eur, obežné aktíva vzrástli o 558 614 Eur a účty časového rozlíšenia vzrástli o 297 Eur. Neobežný majetok predstavuje hodnotu 325 955 Eur, čo predstavuje hodnotu 7,53 % z celkového majetku, obežný majetok predstavuje hodnotu 3 996 903 Eur, čo predstavuje hodnotu 92,34 % z celkového majetku a účty časového rozlíšenia predstavujú hodnotu 5 815 Eur, t. j. 0,13 % z celkového majetku.

Štruktúra obežných aktív



V štruktúre obežného majetku dominujú krátkodobé pohľadávky a zásoby. Objem krátkodobých pohľadávok v porovnaní s rokom 2014 vzrástol o hodnotu 971 470 Eur, stav zásob klesol o 490 498 Eur, finančné účty klesli o 16 122 Eur. Objem krátkodobých pohľadávok vzrástol z dôvodu zvýšenia objemu fakturácie zrealizovaných zákaziek. Dlhodobé pohľadávky vzrástli o 93 764 Eur, hodnota predstavuje zníženie odloženej daňovej pohľadávky o 8 083 EUR oproti roku 2014 a výška zádržného v sume 101 847 eur uvedená v roku 2015 v súvahe.

Štruktúra pasív



Vlastné imanie spoločnosti dosiahlo hodnotu 740 623 Eur. V porovnaní s rokom 2014 jeho hodnota je vyššia o 162 359 Eur. Celkové záväzky vrátane účtov časového rozlíšenia pasív vzrástli o 489 876 Eur. V štruktúre zdrojov krytia predstavujú vlastné zdroje 17,11 %, ich podiel na krytí majetku oproti predchádzajúcemu obdobiu (15,73%) sa zvýšil o 1,38 %.

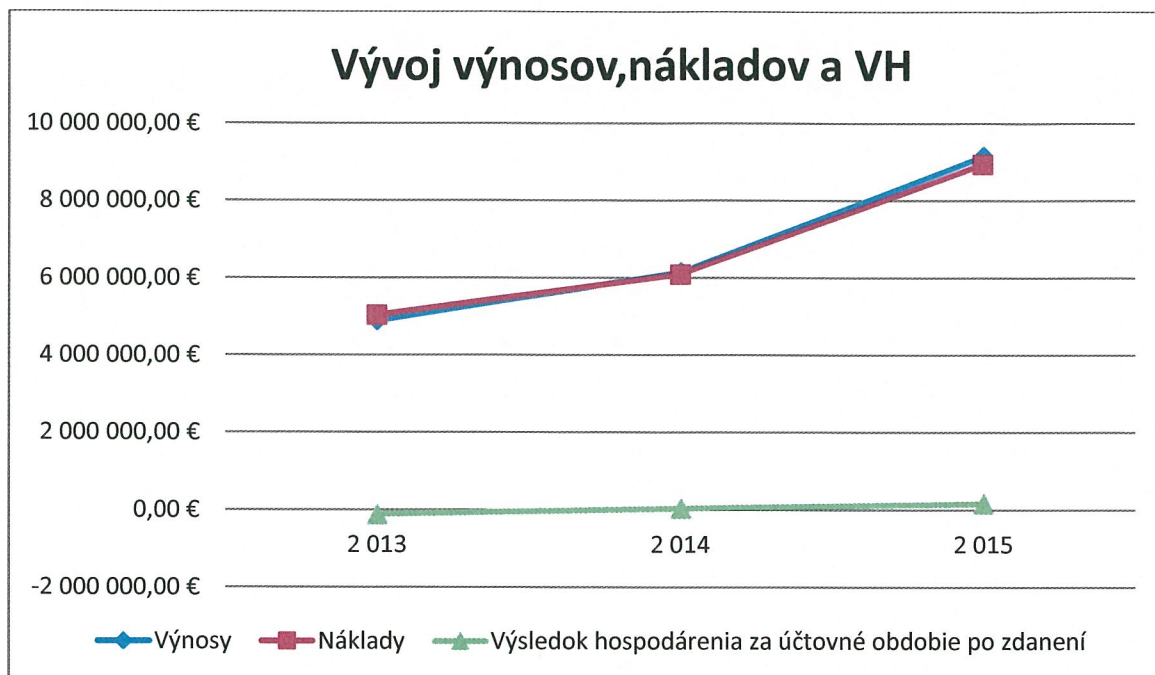
Spoločnosť v roku 2015 významnú časť krátkodobých záväzkov z obchodného styku započítavala s krátkodobými pohľadávkami z obchodného styku. Prechodný nedostatok zdrojov spoločnosť riešila formou čerpania kontokorentného úveru z bankového domu. Spoločnosť si plnila záväzky v lehote splatnosti voči štátnym inštitúciám.

3. Vývoj výnosov, nákladov a výsledku hospodárenia

			<i>v Eur</i>
VÝKAZ ZISKOV A STRÁT K	31.12.2013	31.12.2014	31.12.2015
Výroba	4 839 957	6 055 211	8 898 106
Výrobná spotreba	3 821 653	4 639 010	7 165 856
Pridaná hodnota	1 018 304	1 416 201	1 732 250
Osobné náklady	980 588	1 201 191	1 340 112
Dane a poplatky	23 280	35 841	26 571
Odpisy dlhodob.nehmot.a dlhodob.hmotn.majetku	139 200	108 726	138 046
Tržby z predaja dlhodob.majetku a materiálu	29 130	54 821	236 088
Zostatková cena predaného dlhod.maj.a pred.mater.	18 665	48 749	212 793
Tvorba a zúčtovanie OP k pohľadávkam	0	-530	2 210
Ostatné výnosy z hospodárskej činnosti	26 491	36 610	18 517
Ostatné náklady na hospodársku činnosť	32 876	40 625	25 150
Výsledok hospodárenia z hospodárskej činnosti	-120 684	73 030	241 973
Výnosy z dlhodobého finančného majetku	0	0	0
Výnosy z krátkodobého finanč.majetku	0	0	0
Výnosové úroky	287	207	142
Nákladové úroky	8 126	8 149	11 996
Kurzové zisky	0	0	0
Kurzové straty	0	1	2
Ostatné výnosy z finančnej činnosti	0	0	0
Ostatné náklady na finančnú činnosť	12 993	12 135	15 539
Výsledok hospodárenia z finančnej činnosti	-20 832	-20 078	-27 395
Daň z príjmov za bežnú činnosť	-28 626	12 763	49 719
Výsledok hospodárenia z bežnej činnosti	-112 890	40 189	164 859
Výsledok hospodárenia z mimoriadnej činnosti	0	0	0
Výsledok hospodárenia za účtovné obdobie	-112 890	40 189	164 859

Celkové tržby z predaja služieb za rok 2015 dosiahli objem 9 346 124 Eur. V porovnaní s rokom 2014 ich objem vzrástol o 3 409 833 Eur v % vyjadrení nárast predstavuje 57,44%.

Dosiahnutý výsledok hospodárenia za účtovné obdobie predstavuje zisk vo výške 164 859 Eur.



4. Návrh na rozdelenie výsledku hospodárenia za rok 2015

Spoločnosť dosiahla v roku 2015 zisk vo výške 164 859 Eur. Vedenie spoločnosti navrhuje rozdeliť zisk nasledovne:

- 3 000 Eur - prídel do sociálneho fondu
- 161 859 Eur - prevod na nerozdelený zisk minulých rokov

VII. ZÁMERY SPOLOČNOSTI NA ROK 2016

Primárnym cieľom v roku 2016 bude dosiahnutie kladného hospodárskeho výsledku, naďalej zabezpečenie našich služieb a dôsledné dodržiavanie zmluvných termínov dohodnutých s investormi. Optimalizovanie financovania našich aktivít bude jeden s dôležitých momentov fungovania spoločnosti v nadchádzajúcom období.

Predĺženie rámcovej zmluvy do konca roku 2018 na realizovanie líniových stavieb, vykonávanie opráv a odstraňovanie porúch telekomunikačných zariadení, zriaďovanie služieb a prípojného vedenia, obnova stĺpov, výkopové a demontážne práce realizované pre Slovak Telekom a. s, zabezpečia v nadchádzajúcom období udržanie si stabilnej pozície na trhu v konkurenčnom prostredí. V roku 2016 sme s touto spoločnosťou uzavreli ďalšiu rámcovú zmluvu, ktorej predmetom je dodanie projektových dokumentácií k stavbám v rozsahu, ktorý je uvedený v predmete plnenia tejto zmluvy. Pre túto spoločnosť budeme pokračovať na dokončení zákaziek z konca roka 2015. Plánovaná je aj realizácia objemovo väčších stavieb, ako výstavba káblovej siete Lipany, Sabinov (ul. Mierová, 17.novembra), KNV + Zelená stráň, Kráľovský Chlmec, Prešov (ul. Plzenská, Strojnícka, 17. novembra, sídl. Duklianskych hrdinov), Moldava nad Bodvou, Štrba, Revúca, Kežmarok, Rožňava, Sobrance.

Spoločnosť bude pokračovať v realizácii zákaziek aj pre ďalších odberateľov. Medzi najvýznamnejšie zákazky, ktoré by mali byť realizované v r. 2016 je rekonštrukcia cesty I/77 Smilno - Svidník pre Doprastav, a.s. . Naďalej sa budú realizovať práce pre spoločnosť LF DEVELOPMENT KRÁSNA PLUS s. r. o., kde sa budú realizovať zákazky Krásna nad Hornádom obytná zóna Na hore III - vodojem, Krásna nad Hornádom-2.vrstva asfaltu, Krásna nad Hornádom - Zásobné vodovodné potrubie pre AT stanicu Na Hore III. Pre obchodného partnera SPP - distribúcia, a.s. sa bude realizovať Rekonštrukcia plynovodov Košice - Železníky, Mier, Červený breh.

Okrem týchto zákaziek spoločnosť predpokladá v roku 2016 aj realizáciu objemovo menších zákaziek ako napr. zákaziek súvisiacich s odstránením povodňových škôd a pod.

Naďalej sa budeme zapájať v súťažiach verejného obstarávania ako priamy účastník, respektíve ako subdodávateľ pre našich obchodných partnerov.

Tak ako v predchádzajúcich rokoch, aj v roku 2016 bude kľúčovou prioritou úspora prevádzkových nákladov. Vďaka dobrému menu na trhu, kvalifikovanému personálu a optimálnej technickej základni má spoločnosť predpoklady flexibilne reagovať na požiadavky trhu.

Vedenie spoločnosti svoje očakávania premietlo do ukazovateľov vecného a finančného plánu na rok 2016. Ten predpokladá nárast tržieb zhruba o 3 % oproti roku 2015 za primeraného rastu finančných ukazovateľov, predovšetkým ukazovateľov rentability.

VIII. SPRÁVA NEZÁVISLÉHO AUDÍTORA ZA ROK 2015

OBSAH

Úvod.....	1
I. PROFIL SPOLOČNOSTI.....	2
II. ORGANIZAČNÁ SCHÉMA.....	4
III. PONUKA SLUŽIEB.....	5
IV. STROJNÁ A TECHNOLOGICKÁ ZÁKLADŇA.....	5
V. ĽUDSKÉ ZDROJE.....	5
VI. SPRÁVA O HOSPODÁRSKEJ SITUÁCII.....	6
1. Realizované stavebné aktivity a hospodárska situácia v roku 2015.....	6
2. Stav a vývoj majetku	10
3. Vývoj výnosov, nákladov a výsledku hospodárenia	13
4. Návrh na rozdelenie výsledku hospodárenia za rok 2015	14
VII. ZÁMERY SPOLOČNOSTI NA ROK 2016	15
VIII.SPRÁVA NEZÁVISLÉHO AUDÍTORA ZA ROK 2015.....	16