

# MESTO KYSUCKÉ NOVÉ MESTO

Námestie slobody 94/27, 024 01 Kysucké Nové Mesto



## **VÝROČNÁ SPRÁVA MESTA KYSUCKÉ NOVÉ MESTO ZA ROK 2015**

Ing. Ján HARTEL  
primátor

Výročná správa obsahuje informácie z *Individuálnej a konsolidovanej výročnej správy*  
V Kysuckom Novom Meste dňa 3. 8. 2016

## Obsah

<b>1. Základná charakteristika mesta Kysucké Nové Mesto</b>	<b>2</b>
1.1 Geografické údaje	3
1.2 Demografické údaje Kysuckého Nového mesta	3
1.3 Ekonomické údaje okresu k 31.12.2015	4
1.4 Technická vybavenosť	4
1.5 Zdravotníctvo	4
1.6 Vybrané služby a priemysel	4
1.7 Symboly mesta	4
1.8 História mesta	5
1.9 Pamiatky	5
1.10 Významné osobnosti mesta	6
1.11 Výchova a vzdelávanie	6
1.12 Sociálna pomoc a sociálna starostlivosť	7
1.13 Kultúra	7
1.14 Štruktúra Mesta a Mestského úradu	9
1.15 Poslanie, vízie a ciele mesta na rok 2016	11
1.16 Rozpočet mesta k 31.12.2015	12
1.17 Významné investičné akcie	17
<b>2. Konsolidovaná účtovná závierka Mesta Kysucké Nové Mesto za rok 2015</b>	<b>19</b>
2.1 Konsolidovaný celok	19
2.2 Konsolidovaná závierka	20
<b>Záver</b>	<b>74</b>
<b>Príloha č. 1</b>	<b>75</b>
<b>Príloha č. 2</b>	<b>76</b>

## 1. Základná charakteristika mesta Kysucké Nové Mesto

Prvá písomná zmienka o Meste Kysucké Nové Mesto bola v roku 1 254. Mesto Kysucké Nové Mesto je okresným mestom s obcami: Dolný Vadičov, Horný Vadičov, Lopušné Pažite, Nesluša, Rudina, Rudinka, Rudinská, Ochodnica, Kysucký Lieskovec, Povina, Snežnica, Lodno a Radol'a.

Mesto leží na ceste medzinárodného významu E 75. Od roku 2000 je mesto súčasťou Euroregiónu Beskydy.

Mesto je samostatný územný samosprávny a správny celok Slovenskej republiky, ktorému bolo pridelené identifikačné číslo 00314099 a daňové identifikačné číslo 2020553095. Riadi sa:

- zákonom č. 369/1990 Z. z. o obecnom zriadení v znení neskorších predpisov,
- Ústavou Slovenskej republiky
- zákonom č. 523/2004 Z. z. o rozpočtových pravidlách verejnej správy a o zmene a doplnení niektorých zákonov v znení neskorších predpisov,
- zákonom č. 583/2004 o rozpočtových pravidlách územnej samosprávy a o zmene a doplnení niektorých zákonov v znení neskorších predpisov,
- zákonom č. 431/2002 Z. z. o účtovníctve v znení neskorších predpisov,
- inými zákonmi v rámci platnej legislatívy Slovenskej republiky,
- schválenými všeobecnými záväznými nariadeniami, internými smernicami a predpismi.

Mesto je právnickou osobou, ktorá samostatne hospodári s vlastným majetkom a s vlastnými príjmami. Základnou úlohou mesta pri výkone samosprávy je starostlivosť o všestranný rozvoj jeho územia a o potreby jeho obyvateľov.

Mesto Kysucké Nové Mesto má sídlo matričného úradu, sídlo Obvodného oddelenia policajného zboru, sídlo Okresného úradu a pracovisko Úradu práce, sociálnych vecí a rodiny.

Mesto Kysucké Nové Mesto je zriaďovateľom

P. č.	Názov organizácie	IČO	Sídlo	Právna forma	Zriaďovacia listina č.	Zriaď. listina zo dňa
1	Materská škola, Komenského ulica č. 1162/38, Kysucké Nové Mesto	37812602	Komenského ulica č. 1162/38 024 01 Kysucké Nové Mesto,	rozpočtová organizácia s právnou subjektivitou	Zriaďovacia listina, Dodatok č. 1 - 26.6.2002, Dodatok č. 2 - 31.8.2006, Dodatok č. 3 - 2.1.2010	3.6.2002
2	Materská škola, Litovelská ulica č. 605/9, Kysucké Nové Mesto	37812599	Litovelská ulica č. 605/9, 024 01 Kysucké Nové Mesto	rozpočtová organizácia s právnou subjektivitou	Zriaďovacia listina, Dodatok č. 1 - 26.6.2002, Dodatok č. 2 - 31.8.2006	3.6.2002
3	Materská škola, Ulica 9. mája č. 1292/11, Kysucké Nové Mesto	37812611	Ulica 9. Mája č. 1292/11, 024 04 Kysucké Nové Mesto	rozpočtová organizácia s právnou subjektivitou	Zriaďovacia listina, Dodatok č. 1 - 27.6.2002, Dodatok č. 2 - 31.8.2006	3.6.2002
4	Základná škola, Nábřežná ulica č. 845/17, Kysucké nové Mesto	36142654	Nábřežná ulica č. 845/17 024 01 Kysucké Nové Mesto	rozpočtová organizácia s právnou subjektivitou	Zriaďovacia listina, Dodatok č. 1 - 27.6.2002, Dodatok č. 2 - 31.8.2006, Dodatok č. 3 - 2.1.2010	23.7.1998
5	Základná škola, Clementisova ulica č. 616/1, Kysucké Nové Mesto	37813005	Clementisova ulica č. 616/1, 024 01 Kysucké Nové Mesto	rozpočtová organizácia s právnou subjektivitou	Zriaďovacia listina, Dodatok č. 1 - 1.7.2002, Dodatok č. 2 - 31.8.2006	3.6.2002
6	Základná škola, Dolinský potok č. 1114/28, Kysucké Nové Mesto	37812505	Dolinský potok č. 1114/28, 024 01 Kysucké Nové Mesto	rozpočtová organizácia s právnou subjektivitou	Zriaďovacia listina, Dodatok č. 1 - 26.6.2002, Dodatok č. 2 - 31.8.2006	3.6.2002
7	Základná umelecká škola, Štúrova ulica č. 467/6, Kysucké Nové Mesto	37812491	Štúrova ulica č. 467/6, 024 01 Kysucké Nové Mesto	rozpočtová organizácia s právnou subjektivitou	Zriaďovacia listina, Dodatok č. 1 - 2.5.2006, Dodatok č. 2 - 31.8.2006, Dodatok č. 3 - 31.8.2007, Dodatok č. 4 - 28.8.2008	3.6.2002

8	Centrum voľného času, Komenského ulica č. 1163/40, Kysucké Nové Mesto	37812840	Komenského ulica č. 1163/40, 024 01 Kysucké Nové Mesto	rozpočtová organizácia s právnou subjektivitou	Zriaďovacia listina, Dodatok č. 1 - 26.6.2002, Dodatok č. 2. - 31.8.2006	3.6.2002
9	Materská škola, Kysucké Nové Mesto - Budatínska Lehota č. 31	00314099	023 36 Kysucké Nové Mesto - Budatínska Lehota 31	rozpočtová organizácia bez právnej subjektivity	Zriaďovacia listina, Dodatok č. 1 - 1.7.2002, Dodatok č. 2. - 31.8.2006	1.12.2001
10	Mestské kultúrno-športové stredisko	35994061	Dom kultúry - Ul. Litovelská 871/3, 024 01 Kysucké Nové Mesto	príspevková organizácia	Zriaďovacia listina	16.7.2002
11	ÚDRŽBA MESTA Kysucké Nové Mesto	30231281	Kysucké Nové Mesto, Cesta do Rudiny č. 637/10	príspevková organizácia	Rozhodnutie	27.2.1992

- a) **Školy a školské zariadenia** sú rozpočtovými organizáciami mesta.
- b) **Údržba mesta** je príspevková organizácia, ktorej predmetom činnosti sú:
- údržba, opravy verejného osvetlenia a slávnostného osvetlenia
  - údržba verejnej zelene
  - čistenie a údržba miestnych komunikácií, chodníkov a verejných priestranstiev
  - cintorínske služby
  - zámočnícke, zväračské a drobné údržbárske práce
  - stolárske, maliarske a natieračské práce
  - uskutočňovanie stavieb a ich zmien
  - uskutočňovanie jednoduchých stavieb, drobných stavieb a ich zmien
  - podnikateľské činnosti podľa živnostenského oprávnenia (nie sú doposiaľ zrealizované)
- c) **Mestské kultúrno-športové stredisko** je príspevková organizácia mesta, ktorej úlohou je vytvárať podmienky a zabezpečovať rozvoj kultúrno-spoločenských a športových aktivít v meste Kysucké Nové Mesto.

Mesto Kysucké Nové Mesto je členom *Združenia miest a obcí Slovenska, Regionálneho vzdelávacieho centra v Martine, Asociácie prednostov úradov miestnej samosprávy v SR, Združenia informatikov Slovenska.*

### **1.1 Geografické údaje**

*Geografická poloha:* Severozápadné Slovensko, kraj Žilinský  
*Miestne časti:* Budatínska Lehota, Oškerda  
*Mestské časti:* Dubie  
*Susedné mestá a obce:* obce Radoľa, Nesluša, Povina, Ochodnica, Rudina, mestá Žilina, Čadca.  
*Celková rozloha mesta:* 26 413 509 m<sup>2</sup> t. j. 26,41 km<sup>2</sup>  
*Nadmorská výška:* 362 m n. m.

### **1.2 Demografické údaje Kysuckého Nového Mesta**

*Hustota a počet obyvateľov:* 582,18 obyvateľa/km<sup>2</sup>, **počet obyvateľov k 31. 12. 2015 je 15 324** z toho muži 7 494 a ženy 7 830.

Predproduktívny vek (0-14)	2 169
Produktívny vek (15-64) ženy	5 570
Produktívny vek (15-64) muži	5 641
Poproduktívny vek (65+)	1 944
Počet sobášov	79
Počet rozvodov	23
Počet živonarodených	151

z toho muži	71
ženy	80
Počet zomretých	155
z toho muži	88
ženy	67
Celkový prírastok (úbytok) spolu	-107
z toho muži	-70
ženy	-37

*Národnostná štruktúra:* 96 % slovenská, česká, rómska a iné.

*Štruktúra obyvateľstva podľa náboženského vyznania:* katolíci, evanjelici, gréckokatolíci.....

### **1. 3 Ekonomické údaje okresu k 31. 12. 2015**

<i>Počet obyvateľov v okrese:</i>	33 088	<i>z toho</i> muži 16 344 a ženy 16 744
<i>Počet obyvateľov okresu okrem mesta:</i>	17 764	
<i>Ekonomické aktívne obyvateľstvo okresu:</i>	16 924	
<i>Produktívny vek:</i>	23 636	/vek 15-64/
<i>Predproduktívny vek:</i>	5 004	/vek 0-14/
<i>Poproduktívny vek:</i>	4 448	/vek 65+ /
<i>Miera nezamestnanosti v okrese:</i>	9,97%	
<i>Počet uchádzačov o zamestnanie v okrese:</i>	1 824	
Počet obcí v okrese	14	
z toho so štatútom mesta	1	

### **1. 4 Technická vybavenosť**

Mesto Kysucké Nové Mesto má poštu, káblovú televíziu, verejný vodovod, verejnú kanalizáciu, kanalizačná sieť je pripojená na ČOV, rozvodnú sieť plynu, zastávku vlakov osobnej dopravy a autobusovej dopravy.

### **1. 5 Zdravotníctvo**

V meste sú samostatné ambulancie praktického lekára pre dospelých, samostatné ambulancie praktického lekára pre deti a dorast, samostatné ambulancie praktického lekára stomatológa, samostatné ambulancie praktického lekára gynekológa a špecializované ambulancie: ambulancia klinickej onkológie, ambulancia fyziatrie, balneológie a liečebnej rehabilitácie, ambulancia pediatickej neurológie, urologická ambulancia, rádiológia, ortopedická ambulancia, oftalmologická ambulancia, psychiatrická ambulancia, nefrologická ambulancia, ambulancia diabetológie a porúch látkovej premeny a výživy a ďalšie.

### **1. 6 Vybrané služby a priemysel**

V meste sú predajne potravinárskeho tovaru, predajne nepotravinárskeho tovaru, zariadenia pre údržbu a opravu motorových vozidiel, predajne súčiastok a príslušenstva pre motorové vozidlá, hotely, penzión, turistická ubytovňa, ostatné hromadné ubytovacie zariadenia, komerčné poisťovne, komerčné banky, bankomaty, fotoslužba, pohrebná služba, sklenárstvo, čaluníctvo, krajčírstva, kaderníctva, kozmetika, pohostinské odbytové stredisko.....

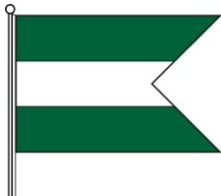
Najvýznamnejší priemysel v meste je INA Kysuce, KINEX - KLF - spoločnosti, ktorých predmetom činnosti je výroba ložísk. Ďalšími spoločnosťami pôsobiacimi na území mesta sú OMNIA KLF, a.s.; NN Slovakia, s.r.o.; PHA Slovakia, s.r.o.; KLF Energetika, a.s.; PENTATECH s.r.o.; TECHBERG, a.s. a ďalšie.

### **1. 7 Symboly mesta**

*Erb mesta:* Súčasný erb mesta má v centre štítu umiestnenú postavu sv. Jakuba mladšieho. Farebnosť: v strede francúzskeho štítu je postava sv. Jakuba ml. v bielom rúchu, pole štítu je zelené, žltou farbou je zvýraznená časť valchového drúka, steblo ľanu a gloriola.



*Vlajka mesta:* Pomer strán vlajky je 1:1,5. Jej pole je rozdelené na tri rovnaké diely, krajné sú zelené a stredný biely. Ukončená je lastovičím zástrihom, ktorý siaha do 1/3 vlajky.



*Pečať mesta:* Vychádza z najstaršej používanej pečate. V pechatnom obraze je sv. Jakub, veľký patrón súkenníkov. V pravej ruke má štylizovaný kvet, v ľavej valchový drúk zabalený do súkna. Kolopis: PEČAŤ KYSUCKÉHO NOVÉHO MESTA.

Mesto Kysucké Nové Mesto nemá logo mesta.



## **1. 8 História mesta**

Okolie Kysuckého Nového Mesta bolo osídlené už v praveku, predovšetkým v dobe bronzovej a laténskej (lužická a púchovská kultúra), o čom svedčia archeologické nálezy.

Najstaršia písomne doložená obec na Kysuciach je Kysucké Nové Mesto. Prvá písomná zmienka o ňom je z roku 1254. Mestské výsady podľa Žilinského práva dostalo v roku 1325 s tržným právom a zároveň zmenilo pôvodný názov Jačatín. Rozmachom cechovej výroby, najmä súkenníctva, čižmárstva, drotárstva a iných, nastal aj rozvoj mesta. Získalo právo usporadúvať jarmoky a panoval aj čulý obchod s blízkym Sliezsikom a Poľskom. Neskôr významne k rozvoju mesta prispela drevárska a strojárska výroba. Architektúra mesta utrpela veľkým požiarom v roku 1904, po ktorom ostalo nepoškodených iba 30 domov.

Ďalšie významné zmeny zažilo mesto po 2. svetovej vojne. Význam mesta výrazne vzrástol po r. 1950, kedy vznikli Závody presného strojárstva (neskôr ZVL) v r. 1950. Podnik poskytol prácu tisícom Kysučanov. Vznikli nové sídliská, školy, úrady, obchody, športoviská.

## **1. 9 Pamiatky**

- *Námestie slobody* - tu sa konali týždenné trhy a jarmoky. Jediný historický komplex zachovaný na Kysuciach je práve mestská pamiatková zóna historické námestie s podlubím. V jeho strede sa nachádza starý mestský dom a socha sv. Jána Nepomuckého z roku 1761, ochrancu mesta.
- *gotický Kostol sv. Jakuba* - najstarší kostol na Kysuciach, (po prestavbe z r. 1906 neorománsky) z 2. polovice 13. st., jeho súčasťou je Kaplnka sv. Kríža (1740). Pred ním stojí pieskovecový barokový kríž.
- *bývalá fara* (1332) - dnes hotel Kriváň.
- *renovovaná budova starého pivovaru* z 2. polovice 17. st. - na Mlynskej ulici so známym bocianím hniezdom, oproti nemu ďalší pivovar (dnes hasičská zbrojnica) .

- meštiansky dom č. 9/12 - z druhej polovice 18. storočia (dnes knižnica).
- dom č. 15 - pôvodne renesančný, postavený v baroku. Na priečelí plastika madony.
- klasicistický Kostol nepoškvrneného počatia Panny Márie (1817) - je zaujímavý krásnym drevorezom parapetu s bohatou dekoráciou v tvare mušlí z 18. storočia.
- pomník (1944) - na nábreží rieky Kysuca, na pamiatku vyhorenia mesta. Pomník z bieleho kameňa s reliéfom zobrazujúcim monštranciu a obraz horiaceho mesta.
- rodný dom Andreja Majera - Dlhomíra Poľského s pamätnou tabuľou.
- chránený strom - lipa rastúca na severnom okraji intravilánu mesta, má viac ako 500 rokov.
- meštiansky dom č. 69 - dnes *Denné centrum KLUB 75*.
- hotel MÝTO - je súčasťou pamiatkovej zóny.

### **1. 10 Významné osobnosti mesta**

Jozef Belanský (1769 - 1843) – kysuckonovomestský rodák, cirkevný hodnostár, pochádzal zo zemianskej rodiny v KNM. Učil na katolíckom seminári, zastával rôzne cirkevné funkcie. V r. 1823 sa stal banskobystrickým biskupom. Podporoval bernolákovské hnutie, založil niekoľko slovenských cirkevných škôl. Vytvoril základinu na podporu chudobných študentov a učiteľov.

Ján Lottner (1807 - 1876) - duchovný, národovec. Od r. 1841 pôsobil ako farár v KNM, organizoval slovenský národný život, najmä spolky miernosti na dolných Kysuciach. Spolupracoval s Ľ. Štúrom. V máji 1848 ho obyvatelia KNM presadili za veliteľa miestnej národnej gardy. V decembri 1848 uvítal príchod slovenských dobrovoľníkov. Z poverenia SNR sa stal členom dočasnej spravujúcej (národnej) rady pre kysuckonovomestský okres na čele s A. Raškom.

Andrej Majer - Dlhomír Poľský (1864 – 1935) – kysuckonovomestský rodák, kňaz, básnik. V jeho tvorbe sa odzrkadľuje ťažký život obyčajných ľudí na dedine. Pôsobivé sú básne vyjadrujúce krásu kysuckej prírody, v ktorej hľadal oddych a pokoj. Básnik je pochovaný na miestnom cintoríne.

Ján Ondrisík (1820 - 1883) – duchovný, národovec, pôsobil v KNM ako kaplán. V máji 1848 sa stal zástupcom veliteľa národnej gardy v Kysuckom Novom Meste. Po príchode slovenských dobrovoľníkov v decembri 1848 sa stal členom dočasnej spravujúcej rady pre kysuckonovomestský okres. V septembri 1849 stál na Kysuciach v čele celonárodného petičného hnutia za vyčlenenie Slovenska z Uhorska a vytvorenie slovenskej korunnej krajiny.

Aurel Ratnoušek (1887 – 1960) – regionálny historik. Pokúsil sa o komplexnejší pohľad na historický vývoj dolných Kysúc a KNM. Zaoberal sa i problémom alkoholizmu na Kysuciach. Spolu s ďalšími autormi uverejnil štatistické údaje objasňujúce príčiny mnohých sociálnych problémov dolných Kysúc.

Valér Vnuk (1897 – 1958) – kysuckonovomestský rodák, publicista, redaktor a prekladateľ, synovec Andreja Majera - Dlhomíra Poľského. V Kysuckom Novom Meste organizoval katolícku kultúru a tlač. Bol zakladateľom speváckeho a hudobného krúžku Hlahol.

Pavol Muška (1949) – kysucký výtvarník, venuje sa maľbe, monumentálnej dekoratívnej tvorbe, akvarelu a počítačovej grafike. Za svoju tvorbu získal rôzne ocenenia.

Peter Tichý (1969) - slovenský reprezentant, olympionik a rekordér v ľahkoatletickej disciplíne chôdza.

Miloš Kopták (1969) - výtvarník, ktorý profesionálne tvorí vo viacerých umeleckých disciplínach. Jeho tvorba je nekonvenčná a výrazovo bohatá. Je ilustrátorom mnohých kníh pre deti. Za svoju tvorbu získal rôzne ocenenia.

### **1. 11 Výchova a vzdelávanie**

***V súčasnosti výchovu a vzdelávanie v meste poskytuje:***

- Základná škola Clementisova	s počtom detí k 31.12.2015	479
- Základná škola Nábrežná	s počtom detí k 31.12.2015	573
- Základná škola Dolinský potok	s počtom detí k 31.12.2015	330
- Materská škola 9. mája	s počtom detí k 31.12.2015	188
- Materská škola Komenského	s počtom detí k 31.12.2015	138
- Materská škola Litovelská	s počtom detí k 31.12.2015	138
- Materská škola v m. č. Budatínska Lehota	s počtom detí k 31.12.2015	23

### ***Na mimoškolské aktivity je zriadená:***

- Základná umelecká škola	s počtom detí k 31.12.2015	916
- Centrum voľného času	s počtom detí k 31.12.2015	1 193
- Cirkevné centrum voľného času	s počtom detí do 15 rokov k 31.12.2015	315

### **1. 12 Sociálna pomoc a sociálna starostlivosť**

Sociálne služby sú v zmysle zákona 448/2008 Z. z. o sociálnych službách a o zmene a doplnení zákona č. 455/1991 Zb. o živnostenskom podnikaní (živnostenský zákon) v znení neskorších predpisov (zákon o soc. službách) zabezpečované pobytovou (inštitucionálnou) formou v meste pre fyzické osoby s ťažkým zdravotným postihnutím, nepriaznivým zdravotným stavom alebo z dôvodu, že dovŕšili dôchodkový vek v zariadeniach: Zariadenie pre seniorov a domov sociálnych služieb pre dospelých v Kys. N. Meste na ul. Štúrovej a Litovelskej, Centrum sociálnych služieb „Fantázia“ pre deti a dospelých v Kys. N. Meste na ul. Belanského a v Hornom Vadičove. Uvedené zariadenia sú v zriaďovateľskej pôsobnosti VÚC. V zariadeniach je zabezpečená starostlivosť formou celoročného pobytu s výnimkou zariadenia Centra sociálnych služieb „Fantázia“ pre deti a dospelých na ul. Belanského, kde je sociálna služba pre deti a dospelých zabezpečovaná formou týždenného a denného pobytu.

Mesto Kysucké Nové Mesto zabezpečuje pre svojich občanov opatrovateľskú službu terénnou formou. Tento druh sociálnej služby je poskytovaný osobám v nepriaznivej sociálnej situácii z dôvodu ťažkého zdravotného postihnutia alebo nepriaznivého zdravotného stavu, ktorí sú v zmysle platnej legislatívy odkázaní na poskytovanie tohto druhu sociálnej služby a požiadajú o jej zabezpečenie.

Túto prácu fyzicky zabezpečujú profesionálne opatrovateľky, ktoré spĺňajú kvalifikačné podmienky ustanovené príslušným zákonom a to na základe pracovnej zmluvy uzatvorenej s Mestom Kysucké Nové Mesto. Poskytovanie tohto druhu sociálnej služby umožňuje občanovi čo najdlhšie zotrvať vo svojom prirodzenom prostredí.

Mesto svojim občanom poskytuje podpornú sociálnu službu - stravovanie v jedálni. Mesto zabezpečuje stravovanie pre dôchodcov v stravovacích zariadeniach a v školských jedálňach. Stravník si môže obed odobrať priamo v zariadení alebo do obedára. Občanom, ktorým je poskytovaná opatrovateľská služba je zabezpečená donáška obeda prostredníctvom opatrovateľiek. Stravníkom je v nadväznosti na výšku ich príjmu poskytovaný finančný príspevok na stravovanie.

V meste Kysucké Nové Mesto bolo zriadené Denné centrum Klub 75, v ktorom je zabezpečovaná podporná sociálna služba pre občanov, ktorí dovŕšili dôchodkový vek, osobám ťažko zdravotne postihnutým alebo s nepriaznivým zdravotným stavom a pre rodičov s deťmi alebo starých rodičov s vnúčatami. Predmetom činnosti centra je poskytovanie základného sociálneho poradenstva a zabezpečovanie záujmovej činnosti jeho členom a tým napĺňať cieľ - povzbudzovať k aktivite, sebarealizácii, začleňovať do diania v meste a spoločnosti, prispievať k nadväzovaniu kontaktov medzi ľuďmi a zbavovať pocitu osamelosti.

V dennom centre sú utvorené podmienky pre podporu práva uplatňovať svoj vplyv pri rozhodovaní o smerovaní regiónu a komunity aj prostredníctvom činností svojpomocných skupín spolkov či občianskych združení ako napr. Združenie postihnutých civilizačnými chorobami, Združenie Sklerózy multiplex, MO Jednoty dôchodcov Slovenska, ZO Únie žien, Klub drotárov, spevácke a tanečné skupiny Žubienky, Margarety a Junáci.

### **1. 13 Kultúra**

#### **Mestská knižnica Kysucké Nové Mesto**

Mestská knižnica je kultúrno-vzdelávacia inštitúcia s dlhoročnou tradíciou v meste. Je verejnou inštitúciou, ktorá buduje, spracováva, uchováva a sprístupňuje univerzálny knižničný fond širokej verejnosti. Základnou úlohou knižnice je prostredníctvom knižnično-informačných služieb a informačných technológií zabezpečovať slobodný prístup k informáciám šírením všetkých druhov nosičov vrátane mestských a regionálnych informácií a organizovať kultúrno-spoločenské podujatia.

V roku 2015 knižnica zrealizovala 73 547 výpožičiek, zaregistrovala 2 151 čitateľov, z toho bolo 933 čitateľov vo veku do 15 rokov, návštevníkov knižnice bolo 23 502.

Knižničný fond pozostával k 31. 12. 2015 z 30 182 knižničných jednotiek a 24 titulov dochádzajúcich periodík z domova aj zo zahraničia.



Okrem výpožičiek poskytuje knižnica aj špeciálne služby: medziknižničnú výpožičnú službu, vypracovanie rešerší, referenčné a digitálne služby a pod. Vo svojich priestoroch poskytuje prístup k 6 PC, všetky sú pripojené k sieti internet. Informácie o službách, fonde a činnosti sprístupňuje na vlastnej webovej stránke, čitateľom poskytuje online katalóg.

Knižnica realizuje kultúrno-spoločenské podujatia pre verejnosť. Medzi najzaujímavejšie podujatia patria Čitateľský maratón, Strašidelné čítanie, Deň ľudovej rozprávky, Les ukrytý v knihe, Celé Slovensko číta deťom, Noc s Andersenom a pod. Knižnica sa zapojila aj do projektu Kultúrne poukazy a Komprax

V roku 2015 knižnica realizovala výstavu Vesmír očami detí a Biblia na cestách. Uskutočnila sa i beseda so spisovateľmi: Zuzanou Kuglerovou, Jozefom Banášom, Alexandrom Halvonikom a Gustávom Murínom, regionálnymi autormi Veronikou Paukovou a Pavlom Holeštiakom.

### Mestské kultúrno-športové stredisko

Mesto Kysucké Nové Mesto v roku 1996 zriadilo MKŠS ako príspevkovú organizáciu mesta. MKŠS je kultúrno-športové, výchovné zariadenie, ktoré spravuje majetok mesta - Dom kultúry Kysucké Nové Mesto, Litovelská 871, Dom kultúry Budatínska Lehota 225, Dom kultúry Oškerda 91, Kino Kysuca Hviezdoslavova 765, Kysucké Nové Mesto, Denné centrum Klub 75, Belanského 75, Kysucké Nové Mesto, Areál štadióna – tribúna Športová 945, prístavba k tribúne Športová 2272, Mestská športová hala Športová 1338 Kysucké Nové Mesto a viacúčelové ihrisko ČSA, Kysucké Nové Mesto.

Územná pôsobnosť je totožná s územným obvodom mesta vrátane jej mestských častí /Oškerda a Budatínska Lehota/.

MKŠS má svoju bohatú históriu, počas ktorej vo svojom priestore, ale aj mimo neho privítalo množstvo zaujímavých slovenských, ale aj zahraničných osobností, usporiadalo tisícky kultúrnych, hudobných a iných predstavení. K bohatému programu prispievajú aj domáce organizácie.

MKŠS usporadúva miestne kultúrne slávnosti, súťaže, prehliadky (reprezentačný ples mesta, fašiangová zábava, medzinárodný deň matiek, medzinárodný deň detí, majáles, oslava 1. Mája, Kysucké kultúrne leto, Jakubovské hody, Najlepší kysucký guláš, Mikuláš, živý betlehem, Silvester a ďalšie).

Na podklade diferencovaných kultúrnych záujmov združuje občanov do organizovaných záujmových kolektívov (klub drotárov, divadelný súbor dospelých, detský divadelný súbor Didero, študentský divadelný súbor Babylon, dychové hudby Kysučanka a Nová Kysučanka, tanečná skupina Niagara, tanečná skupina Terra, mažoretkový súbor Asanka, folklórny súbor Jedľovina, detský folklórny súbor Jedľovinka) a vytvára priaznivé materiálo-technické a organizačné predpoklady pre ich kvalitnú činnosť.

Podieľa sa na spolupráci aj s ďalšími organizáciami ako CVC, ZUŠ, Únia žien, Jednota dôchodcov, Spolok svätého Vojtecha, Mestská knižnica, partnerské mestá v zahraničí, základné a stredné školy).

Prostredníctvom Mestského športového klubu spravuje a zabezpečuje činnosť všetkých jeho športových klubov v plnom rozsahu (futbalový, volejbalový, hádzanársky, atletický, stolnotenisový, šachový, turistický florbalový a futsalový).

V správe Mestského športového klubu je aj polyfunkčné ihrisko, ktoré využíva široká verejnosť, športové kluby, študenti a žiaci.

MKŠS má v správe i Dom kultúry v mestskej časti Oškerda, ktorý slúži na kultúrno-spoločenské aktivity občanov mestskej časti, na schôdzkovú činnosť miestnych spolkov, a pre činnosť členov dobrovoľného hasičského zboru. Dom kultúry v mestskej časti Budatínska Lehota, ktorý využívajú miestne spolky ako spevácka skupina Lehoťanka, Únia žien a slúži aj na pohybové aktivity pre občanov mestskej časti.

Na základe zriaďovacej listiny a štatútu MKŠS všetky zverené objekty prenajíma iným subjektom podľa záujmu a možnosti.

### Organizácie, združenia a spolky

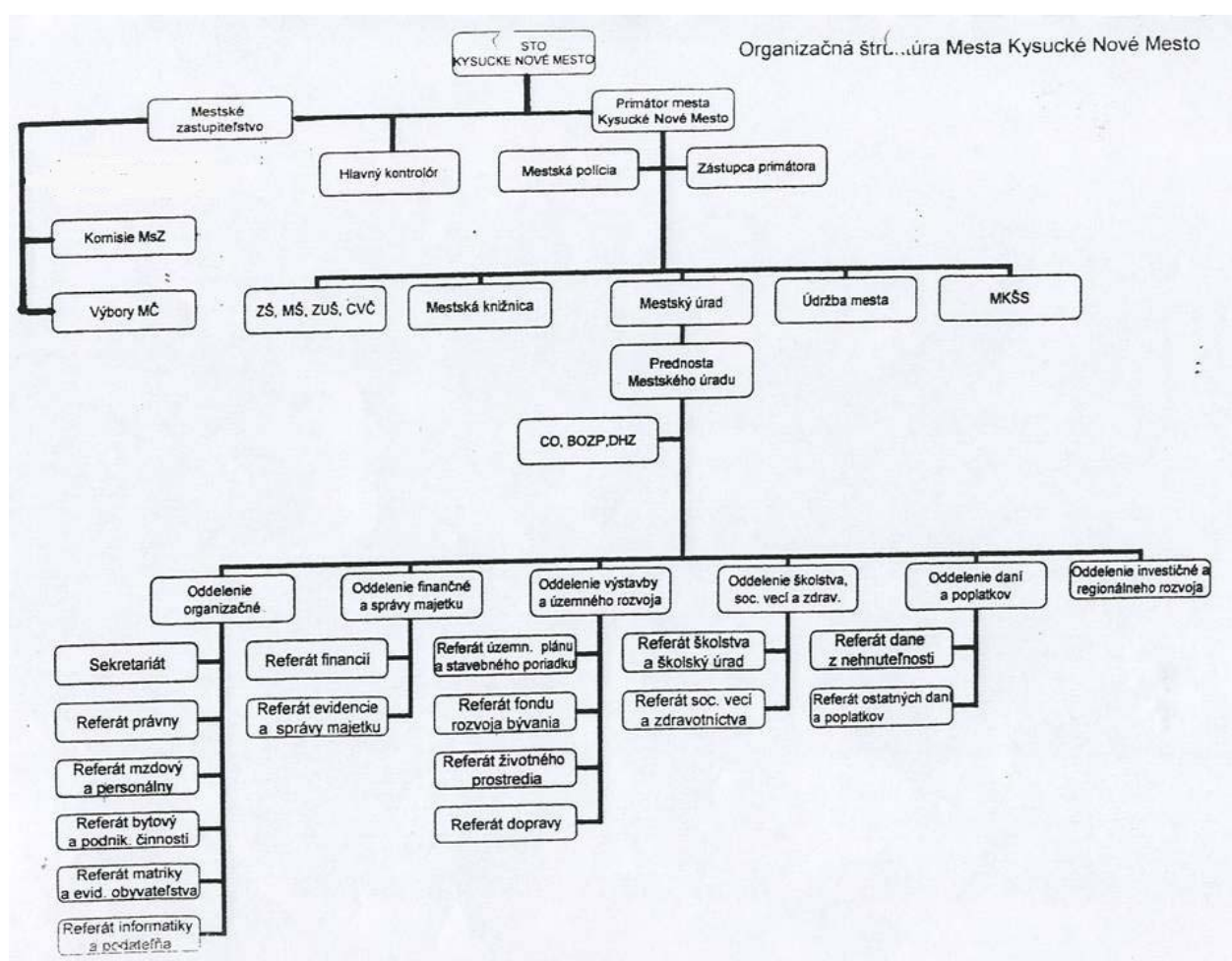
V meste Kysucké Nové Mesto pôsobí niekoľko organizácií, združení a spolkov, medzi najvýznamnejšie patria:

- **Občianske združenie Kysucká kultúra a šport**, ktorého cieľom je podporovať rozvoj Kysuckého Nového Mesta v oblasti kultúry a športu.

- **Dobrovoľný hasičský zbor v Kysuckom Novom Meste**, ktorý pôsobí na území mesta od roku 1 878.
- **Únia žien Slovenska v Kysuckom Novom Meste** je občianske združenie, ktorého hlavným poslaním je snaha o tvorbu a zabezpečenie priestoru pre všestranný osobnostný, vzdelanostný a kultúrny rozvoj ženy a priestoru pre jej plnohodnotnú sebarealizáciu v rodinnom, ekonomickom, politickom a spoločenskom živote.
- **Občianske združenie ASANKA KLUB**
- **Slovenský rybársky zväz – Kysucké Nové Mesto**
- **Slovenský zväz včelárov – Kysucké Nové Mesto**

## 1. 14 Štruktúra Mesta a Mestského úradu

### Organizačná štruktúra Mesta Kysucké Nové Mesto



### Organizačná štruktúra Mestského úradu

Podľa zákona o obecnom zriadení č. 369/1990 Z. z. v platnom znení sú orgánmi mesta mestské zastupiteľstvo /MsZ/ a primátor.

Primátor je najvyšším výkonným orgánom mesta a štatutárnym orgánom mesta v majetkovo právnych vzťahoch mesta a v pracovnoprávných vzťahoch zamestnancov mesta. V administratívno právnych vzťahoch je správnym orgánom.

Mestské zastupiteľstvo rozhoduje o všetkých základných otázkach života mesta ako napr. hospodárenie a nakladanie s majetkom mesta, rozpočte a jeho zmenách, emisii, komunálnych dlhopisov, prijatí úveru/pôžičky, ručiteľskom záväzku, schvaľuje všeobecne záväzné nariadenia a určuje miestne dane, volí a odvoláva hlavného kontrolóra.

Primátor je volený v priamych voľbách na štvorročné volebné obdobie. Mestské zastupiteľstvo Mesta Kysucké Nové Mesto má 19 poslancov, ktorí sú rovnako volení v priamych voľbách na štvorročné funkčné obdobie. Zo svojich členov MsZ volí zástupcu primátora a členov komisií MsZ.

Jednotlivé komisie MsZ sú iniciatívnymi, výkonnými, poradnými a kontrolnými orgánmi MsZ zloženými z poslancov a občanov mesta, zvolených MsZ.

**Primátor mesta:** Ing. Ján HARTEL  
**Zástupca primátora mesta:** Ing. Jana SVRČKOVÁ  
**Hlavný kontrolór mesta:** JUDr. Ing. Eva CH I á d k o v á

**Mestské zastupiteľstvo:** 19 poslancov

**Komisie:**

- školstva a mládeže
- kultúry a športu
- sociálna, bytová, obchodu a cestovného ruchu
- výstavby a územného rozvoja
- ochrany životného prostredia
- finančná, podnikateľských činnosti a správy majetku
- dotačná

**Mestský úrad je členený na oddelenia, ktoré sa ďalej členia na sekretariát a referáty:**

#### **Oddelenie organizačné**

Sekretariát

Referát právny

Referát mzdový a personálny

Referát bytový a podnikateľskej činnosti

Referát matriky a evidencie obyvateľstva

Referát informatiky a podateľňa

#### **Oddelenie finančné a správy majetku**

Referát financií

Referát evidencie a správy majetku

#### **Oddelenie výstavby a územného rozvoja**

Referát územného plánu a stavebného poriadku

Referát fondu rozvoja bývania

Referát životného prostredia

Referát dopravy

#### **Oddelenie školstva, sociálnych vecí a zdravotníctva**

Referát školstva a školský úrad

Referát sociálnych vecí a zdravotníctva

#### **Oddelenie daní a poplatkov**

Referát dane z nehnuteľnosti

Referát ostatných daní a poplatkov

#### **Oddelenie investičné a regionálneho rozvoja**

**Mestská polícia**

### 1.15 Poslanie, vízie a ciele mesta na rok 2016

Mestské zastupiteľstvo v Kysuckom Novom Meste schválilo v decembri 2015 *Program hospodársko-sociálneho rozvoja na roky 2015-2020*, ktorý je základným programovým dokumentom podpory regionálneho rozvoja na centrálnej úrovni. Taktiež boli pre roky 2016 a ďalšie spracované aktualizácie a doplnenie k *Územnému plánu mesta Kysucké Nové Mesto*.

Pre rok 2016 a na nasledujúce rozpočtové roky 2017-2018 bol zostavený návrh viacročného rozpočtu v zmysle zákona č. 583/2004 Z. z. o rozpočtových pravidlách územnej samosprávy a o zmene a doplnení niektorých zákonov v znení neskorších predpisov, zákona č. 523/2004 Z. z. o rozpočtových pravidlách verejnej správy a o zmene a doplnení niektorých zákonov v znení neskorších predpisov, zákona č. 564/2004 Z. z. o rozpočtovom určení výnosu dane z príjmov územnej samosprávy a o zmene a doplnení niektorých zákonov v znení neskorších predpisov a v súlade s Nariadením vlády SR č. 668/2004 Z. z. o rozdeľovaní výnosu dane z príjmov územnej samosprávy v platnom znení. Návrh rozpočtu mesta na rok 2016 je záväzný, návrhy rozpočtu na roky 2017 až 2018 sú informatívne.

	Rozpočet na rok 2016	Rozpočet na rok 2017	Rozpočet na rok 2018
<b>PRÍJMY</b>	<b>9 034 333</b>	<b>8 717 459</b>	<b>8 717 759</b>
z toho:			
<b>BEŽNÉ</b>	8 522 675	8 522 551	8 522 851
<b>KAPITÁLOVÉ</b>	5 000	5 000	5 000
<b>FINANČNÉ OPERÁCIE</b>	316 750	0	0
<b>PRÍJMY RO s právnou subjekt.</b>	189 908	189 908	189 908

	Rozpočet na rok 2016	Rozpočet na rok 2017	Rozpočet na rok 2018
<b>VÝDAVKY</b>	<b>9 034 333</b>	<b>8 683 700</b>	<b>8 685 610</b>
z toho:			
<b>BEŽNÉ</b>	4 267 041	4 245 158	4 247 068
<b>KAPITÁLOVÉ</b>	328 750	0	0
<b>FINANČNÉ OPERÁCIE</b>	25 100	25 100	25 100
<b>VÝDAVKY RO s práv. subjekt.</b>	4 413 442	4 413 442	4 413 442

V návrhu rozpočtu sú zahrnuté finančné prostriedky potrebné k plneniu **zámerov** Mesta Kysucké Nové Mesto:

1. *Samospráva s unikátnymi podmienkami pre život všetkých obyvateľov.*
2. *Všestranné centrum Kysúc známe i za hranicami Slovenskej republiky.*
3. *Mesto s efektívnou a transparentnou realizáciou nezastupiteľných úloh územnej samosprávy.*
4. *Transparentná samospráva bez byrokracie.*
5. *Bezpečné a prívetivé mesto.*
6. *Kysucké Nové Mesto – najčistejšie mesto v regióne.*
7. *Mesto s kvalitnou komunikačnou infraštruktúrou*
8. *Zákaznícky orientovaný systém hromadnej dopravy v meste.*
9. *Uznávané centrum vzdelávania na Kysuciach.*
10. *Športové aktivity, hlavná náplň voľného času obyvateľov mesta.*
11. *Kultúrne mesto s kvalitnou kultúrou a umením.*
12. *Zdravé prostredie pre aktívne relaxujúce obyvateľstvo mesta.*
13. *Mesto, z ktorého mladí ľudia nemusia odchádzať.*
14. *Mesto s optimálnymi sociálnymi istotami.*
15. *Maximálne efektívny MsÚ v Kysuckom Novom Meste.*

Cieľom mesta v roku 2016 je zrealizovanie nasledovných akcií:

- rozšírenie kamerového systému MP
- Tréningové ihrisko s umelou trávou
- Úprava hlasovacieho zariadenie HER

### 1.16 Rozpočet mesta k 31. 12. 2015

Mesto v roku 2015 zostavilo rozpočet podľa ustanovenia § 10 odsek 7) zákona NR SR č. 583/2004 Z. z. o rozpočtových pravidlách územnej samosprávy a o zmene a doplnení niektorých zákonov v znení neskorších predpisov.

Hospodárenie mesta sa riadilo podľa schváleného rozpočtu na rok 2015. Rozpočet mesta bol schválený mestským zastupiteľstvom dňa **12. 03. 2015** uznesením č. **21/2015** a č. **22/2015** bol upravený štyrikrát:

- prvá úprava schválená dňa **11. 6. 2015** uznesením č. **117/2015**
- druhá úprava schválená dňa **10. 9. 2015** uznesením č. **158/2015**
- tretia úprava schválená dňa **10. 12. 2015** uznesením č. **223/2015**
- štvrtá úprava v zmysle **Zásad hospodárenia s finančnými prostriedkami mesta KNM č. 112/2008** /presuny v rámci ekonomickej klasifikácie/

**Príjmy mesta** bez rozpočtových organizácií s právnou subjektivitou

v €

	<b>Schválený rozpočet</b>	<b>I. úprava</b>	<b>II. úprava</b>	<b>III. úprava</b>	<b>IV. úprava</b>
<b>Bežné</b>	8 496 112	8 529 018	8 703 594	8 803 755	8 803 755
<b>Kapitálové</b>	7 000	7 000	1 173 676	1 186 300	1 186 300
<b>Finančné</b>	440 429	503 763	503 763	1 103 763	1 103 763
<b>Spolu</b>	<b>8 943 541</b>	<b>9 039 781</b>	<b>10 381 033</b>	<b>11 093 818</b>	<b>11 093 818</b>

**Výdavky mesta** bez rozpočtových organizácií s právnou subjektivitou

v €

	<b>Schválený rozpočet</b>	<b>I. úprava</b>	<b>II. úprava</b>	<b>III. úprava</b>	<b>IV. úprava</b>
<b>Bežné</b>	4 315 926	4 306 800	4 315 340	4 244 617	4 244 617
<b>Kapitálové</b>	501 272	564 606	1 777 683	2 543 563	2 543 563
<b>Finančné</b>	24 568	24 568	24 568	24 568	24 568
<b>Spolu</b>	<b>4 841 766</b>	<b>4 895 974</b>	<b>6 117 591</b>	<b>6 812 748</b>	<b>6 812 748</b>

Rozpočty rozpočtových organizácií s právnou subjektivitou mesta boli schválené mestským zastupiteľstvom dňa **12. 03. 2015** uznesením č. **21/2015** a č. **22/2015** boli upravené nasledovne:

1. ZŠ Nábřežná
  - I. úprava rozpočtu 2015 schválená dňa 11. 6. 2015 uznesením č. 118/2015
  - II. úprava rozpočtu 2015 schválená dňa 10. 9. 2015 uznesením č. 160/2015
  - III. úprava rozpočtu 2015 schválená dňa 10. 12. 2015 uznesením č. 224/2015
2. ZŠ Clementisova
  - I. úprava rozpočtu 2015 schválená dňa 11. 6. 2015 uznesením č. 119/2015
  - II. úprava rozpočtu 2015 schválená dňa 10. 9. 2015 uznesením č. 159/2015
  - III. Úprava rozpočtu 2015 schválená dňa 10. 12. 2015 uznesením č. 225/2015
3. ZŠ Dolinský potok
  - I. úprava rozpočtu 2015 schválená dňa 11. 6. 2015 uznesením č. 120/2015
  - II. úprava rozpočtu 2015 schválená dňa 10. 9. 2015 uznesením č. 161/2015
  - III. úprava rozpočtu 2015 schválená dňa 10. 12. 2015 uznesením č. 226/2015

4. MŠ Komenského - I. úprava rozpočtu 2015 schválená dňa 10. 9. 2015 uznesením č. 163/2015  
- II. úprava rozpočtu 2015 schválená dňa 10. 12. 2015 uznesením č. 227/2015
5. MŠ Litovelská - I. úprava rozpočtu 2015 schválená dňa 10. 9. 2015 uznesením č. 164/2015  
- II. úprava rozpočtu 2015 schválená dňa 10. 12. 2015 uznesením č. 228/2015
6. MŠ 9. Mája - I. úprava rozpočtu 2015 schválená dňa 10. 9. 2015 uznesením č. 162/2015  
- II. úprava rozpočtu 2015 schválená dňa 10. 12. 2015 uznesením č. 229/2015  
- Rozpočtové opatrenie č. 1/2015 zo dňa 29.12.2015 v zmysle Zásad hospodárenia s finančnými prostriedkami mesta KNM č. 112/2008 /presuny v rámci ekonomickej klasifikácie
7. ZUŠ - I. úprava rozpočtu 2015 schválená dňa 10. 9. 2015 uznesením č. 165/2015
8. CVČ - I. úprava rozpočtu 2015 schválená dňa 11. 6. 2015 uznesením č. 121/2015  
- II. úprava rozpočtu 2015 schválená dňa 10. 12. 2015 uznesením č. 230/2015

**Príjmy RO s právnou subjektivitou**

v €

	Schválený rozpočet na rok 2015	Schválený rozpočet po poslednej zmene
<b>Bežné</b>	178 045	203 718
<b>Kapitálové</b>	0	0

**Výdavky RO s právnou subjektivitou**

v €

	Schválený rozpočet na rok 2015	Schválený rozpočet po poslednej zmene
<b>Bežné</b>	4 279 820	4 484 788
<b>Kapitálové</b>	0	0

Údaje o rozpočtovom hospodárení za rok 2015 mesto súhrne spracovalo do záverečného účtu podľa § 16 ods. 1) zákona NR SR č. 583/2004 Z. z. o rozpočtových pravidlách územnej samosprávy a o zmene a doplnení niektorých zákonov.

**Záverečný účet obsahuje:**

- údaje o plnení rozpočtu v členení podľa § 10 ods. 3) zákona NR SR č. 583/2004 Z. z. o rozpočtových pravidlách územnej samosprávy a o zmene a doplnení niektorých zákonov
- bilanciu aktív a pasív
- pohľadávky a záväzky mesta
- nakladanie s majetkom mesta
- prehľad o stave a vývoji dlhu
- údaje o hospodárení rozpočtových organizácií s právnou subjektivitou (školských a predškolských zariadení v zriaďovateľskej pôsobnosti mesta)
- údaje o hospodárení príspevkových zariadení v zriaďovateľskej pôsobnosti mesta
- údaje o hospodárení bytového a nebytového hospodárstva
- hodnotenie plnenia programov mesta

## Plnenie príjmov za rok 2015

	Rozpočet na rok 2015	Skutočnosť k 31.12.2015	% plnenia
<b>PRÍJMY</b>	<b>11 297 536</b>	<b>11 469 276,47</b>	<b>101,52</b>
z toho:			
<b>BEŽNÉ</b>	8 803 755	8 970 948,07	<b>101,90</b>
<b>KAPITÁLOVÉ</b>	1 186 300	978 893,15	<b>82,52</b>
<b>FINANČNÉ OPERÁCIE</b>	1 103 763	1 312 359,26	<b>118,90</b>
<b>PRÍJMY RO s právnou subjekt.</b>	203 718	207 075,99	<b>101,65</b>

### a) *Bežné príjmy*

	Rozpočet na rok 2015	Skutočnosť k 31.12.2015	% plnenia
<b>DAŇOVÉ PRÍJMY</b>	5 438 671	5 581 430,93	102,6
<b>NEDAŇOVÉ PRÍJMY</b>	862 927	888 342,92	102,9
<b>Granty a transfery</b>	2 502 157	2 501 174,22	100,0
<b>SPOLU</b>	<b>8 803 755</b>	<b>8 970 948,07</b>	<b>101,9</b>

### b) *Kapitálové príjmy*

	Rozpočet na rok 2015	Skutočnosť k 31.12.2015	% plnenia
<b>NEDAŇOVÉ PRÍJMY</b>	7 000	19 082,04	272,6
<b>GRANTY A TRANSFERY</b>	1 179 300	959 811,11	81,4
<b>SPOLU</b>	<b>1 186 300</b>	<b>978 893,15</b>	<b>82,5</b>

### c) *Príjmové finančné operácie*

	Rozpočet na rok 2015	Skutočnosť k 31.12.2015	% plnenia
<b>PRÍJMY Z TRANSAK. S FIN. AKTÍVAMI</b>	503 763	827 707,26	164,3
<b>PRIJATÉ ÚVERY, POŽIČKY.....</b>	600 000	484 652,00	80,8
<b>SPOLU</b>	<b>1 103 763</b>	<b>1 312 359,26</b>	<b>118,9</b>

### d) *Príjmy rozpočtových organizácií s právnou subjektivitou*

	Rozpočet na rok 2015	Skutočnosť k 31.12.2015	% plnenia
ZŠ + ŠJ NÁBREŽNÁ	26 184	28 536,26	109,0
ZŠ + ŠJ CLEMENTISOVA	23 880	22 376,89	93,7
ZŠ + ŠJ DOLINSKÝ POTOK	13 800	17 554,71	127,2
MŠ + ŠJ KOMENSKÉHO	17 120	18 844,78	110,1
MŠ + ŠJ LITOVELSKÁ	19 180	20 990,05	109,4
MŠ + ŠJ 9. MÁJA	29 284	27 605,67	94,3
ZÁKLADNÁ UMELECKÁ ŠKOLA	53 036	48 556,39	91,6
CENTRUM VOĽNÉHO ČASU	21 234	22 611,24	106,5
<b>SPOLU</b>	<b>203 718</b>	<b>207 075,99</b>	<b>101,6</b>

## Plnenie výdavkov za rok 2015

	<b>Rozpočet na rok 2015</b>	<b>Skutočnosť k 31.12.2015</b>	<b>% plnenia</b>
<b>VÝDAVKY</b>	<b>11 297 536</b>	<b>11 537 004,59</b>	<b>102,12</b>
z toho:			
<b>BEŽNÉ</b>	4 244 617	3 902 556,91	<b>91,94</b>
<b>KAPITÁLOVÉ</b>	2 543 563	3 088 339,54	<b>121,42</b>
<b>FINANČNÉ OPERÁCIE</b>	24 568	24 568,22	<b>100,00</b>
<b>VÝDAVKY RO s práv. subjekt.</b>	4 484 788	4 521 539,92	<b>100,82</b>

### a) Bežné výdavky

	<b>Rozpočet na rok 2015</b>	<b>Skutočnosť k 31.12.2015</b>	<b>% plnenia</b>
VŠEOBECNÉ VEREJNÉ SLUŽBY	989 401	870 755,31	88,0
VEREJNÝ PORIADOK A BEZPEČNOSŤ	341 739	311 761,42	91,2
EKONOMICKÁ OBLASŤ	919 662	897 038,49	97,5
OCHRANA ŽIVOTNÉHO PROSTREDIA	463 829	451 512,59	97,3
BÝVANIE A OBČ. VYBAVENOSŤ	522 808	426 312,36	81,5
ZDRAVOTNÍCTVO	678	558,64	82,4
REKREAC., KULT. A NÁBOŽ.	651 825	636 128,71	97,6
VZDELÁVANIE	140 506	110 652,06	78,8
SOCIÁLNE ZABEZPEČENIE	214 169	197 837,33	92,4
<b>SPOLU</b>	<b>4 244 617</b>	<b>3 902 556,91</b>	<b>91,9</b>

### b) Kapitálové výdavky

	<b>Rozpočet na rok 2015</b>	<b>Skutočnosť k 31.12.2015</b>	<b>% plnenia</b>
VŠEOBECNÉ VEREJNÉ SLUŽBY	901	901,42	100,0
VEREJNÝ PORIADOK A BEZPEČNOSŤ	12 400	12 399,00	100,0
EKONOMICKÁ OBLASŤ	114 300	174 303,10	152,5
BÝVANIE A OBČI. VYBAVENOSŤ	694 974	572 621,53	82,4
ZDRAVOTNÍCTVO	1 327 232	1 315 677,44	99,1
REKREAC., KULT. A NÁBOŽ.	364 101	982 959,68	270,0
VZDELÁVANIE	29 655	29 477,37	99,4
<b>SPOLU</b>	<b>2 543 563</b>	<b>3 088 339,54</b>	<b>121,4</b>

### c) Výdavkové finančné operácie

	<b>Rozpočet na rok 2015</b>	<b>Skutočnosť k 31.12.2015</b>	<b>% plnenia</b>
<b>TRANSAKCIE VEREJNÉHO DLHU</b>	<b>24 568</b>	<b>24 568,22</b>	<b>100</b>



d) Výdavky rozpočtových organizácií s právnou subjektivitou

	Rozpočet na rok 2015	Skutočnosť k 31.12.2015	% plnenia
ZŠ NÁBREŽNÁ	1 075 953	1 067 208,84	99,2
ZŠ CLEMENTISOVÁ	1 037 049	1 035 242,77	96,1
ZŠ DOLINSKÝ POTOK	665 327	714 222,33	107,3
MŠ KOMENSKÉHO	269 989	271 633,59	100,8
MŠ LITOVELSKÁ	274 021	275 985,83	100,7
MŠ 9. MÁJA	378 027	375 794,26	100,6
ZÁKL. UMELECKÁ ŠKOLA	614 186	609 803,37	99,3
CENTRUM VOĽNÉHO ČASU	170 236	171 648,93	100,8
<b>S P O L U</b>	<b>4 484 788</b>	<b>4 521 539,92</b>	<b>100,8</b>

V zmysle zákona 583/2004 Z. z. o rozpočtových pravidlách územnej samosprávy sa zisťuje rozdiel medzi príjmami rozpočtu a výdavkami rozpočtu mesta, ktorý vykazuje prebytok alebo schodok rozpočtu mesta. Finančné operácie neovplyvňujú prebytok a schodok rozpočtu mesta.

<b>Rozpočet</b>	<b>Príjmy</b>	<b>Výdavky</b>	<b>Výsledok rozpočtového hospodárenia</b>
Bežný rozpočet	9 178 024,06 €	8 424 096,83 €	+ 753 927,23 €
Kapitálový rozpočet	978 893,15 €	3 088 339,54 €	- 2 109 446,39 €
Nevyčerpaný fond opráv	- 12 391,88 €	-	- 12 391,88 €
Nevyčerpané dotácie	- 10 523,52 €	-	- 10 523,52 €
<b>Spolu:</b>	<b>10 134 001,81 €</b>	<b>11 512 436,37 €</b>	<b>- 1 378 434,56 € schodok</b>

**Schodok rozpočtu mesta** v sume **1 378 434,56 €** zodpovedá rozdielu medzi príjmami rozpočtu mesta a výdavkami rozpočtu mesta. Podľa platnej metodiky (Zákon č. 583/2004 Z. z. o rozpočtových pravidlách územnej samosprávy a o zmene a doplnení niektorých zákonov v platnom znení § 2 písm. c, § 10 ods. 3 písm. a/ a b/ a § 16 ods. 6) sa z príjmov rozpočtu vylučujú nevyčerpané účelovo určené prostriedky poskytnuté v predchádzajúcom roku zo štátneho rozpočtu vo výške 10 523,52 € a nevyčerpané prostriedky z fondu prevádzky, údržby a opráv podľa osobitného predpisu, ktorým je zákon č. 443/2010 Z.z. o dotáciách na rozvoj bývania a o sociálnom bývaní vo výške 12 391,88 €.

v €

<b>Hospodárenie mesta</b>	<b>Skutočnosť k 31.12.2015</b>
<b>Bežné príjmy spolu</b>	<b>9 178 024,06</b>
z toho: bežné príjmy mesta	8 970 948,07
bežné príjmy RO	207 075,99
<b>Bežné výdavky spolu</b>	<b>8 424 096,83</b>
z toho: bežné výdavky mesta	3 902 556,91
bežné výdavky RO	4 521 539,92
<b>Bežný rozpočet</b>	<b>753 927,23</b>
<b>Kapitálové príjmy spolu</b>	<b>978 893,15</b>
z toho: kapitálové príjmy mesta	978 893,15
kapitálové príjmy RO	0
<b>Kapitálové výdavky spolu</b>	<b>3 088 339,54</b>
z toho: kapitálové výdavky mesta	3 088 339,54
kapitálové výdavky RO	0

<b>Kapitálový rozpočet</b>	<b>-2 109 446,39</b>
<b>Prebytok/schodok bežného a kapitálového rozpočtu</b>	<b>-1 355 519,16</b>
Vylúčenie z prebytku	-10 523,52
Vylúčené z prebytku –fond opráv	-12 391,88
<b>Upravený prebytok/schodok bežného a kapitálového rozpočtu</b>	<b>-1 378 434,56</b>
Príjmy z finančných operácií	1 312 359,26
Výdavky z finančných operácií	24 568,22
<b>Rozdiel finančných operácií</b>	<b>1 287 791,04</b>
Príjmy spolu	10 156 917,21
Výdavky spolu	11 512 436,37
<b>Hospodárenie mesta</b>	<b>-1 355 519,16</b>
Vylúčenie z prebytku – nevyčerpané dotácie	-10 523,52
Vylúčené z prebytku – fond opráv	-12 391,88
<b>Upravené hospodárenie mesta</b>	<b>-1 378 434,56</b>

### 1.17 Významné investičné akcie

MsÚ v Kysuckom Novom Meste v roku 2015 zabezpečil a zrealizoval niekoľko investičných akcií v oblasti všeobecných verejných služieb, verejného poriadku a bezpečnosti, ekonomickej, bývania a občianskej vybavenosti, zdravotníctva, rekreácie, kultúry, náboženstva a vzdelávania.

*Zoznam investícií zrealizovaných v roku 2015:*

<b>01-Všeobecné verejné služby:</b>	<b>901,42</b>
- Nákup pozemkov	1,00
- Vrátka kúpnej ceny za byt	900,42
<b>03-Verejný poriadok a bezpečnosť:</b>	<b>12 399,00</b>
- Nákup osobného automobilu pre mestskú políciu	12 399,00
<b>04-Ekonomická oblasť:</b>	<b>174 303,10</b>
- nákup TI - ul. ČSA pred BD č. 2822,2823	165 000,00
- komunikácia Dubie - Hurbanova	2 400,00
- chodník Dubie	1 149,50
- chodník ul. Litovelská	2 000,00
- stavebné úpravy prechodov pre chodcov	3 753,60
<b>06-Bývanie a občianska vybavenosť:</b>	<b>572 621,53</b>
- IBV Podstránie - komunikácie a TI (PD)	4 500,00
- Plán hospodárskeho a sociálneho rozvoja mesta	7 200,00
- územný plán mesta - aktualizácia a doplnok	22 183,32
- rekonštrukcia verejného osvetlenia v KNM	516 478,00
- verejné osvetlenie ul. Sládkovičova	6 587,40
- rozšírenie verejného osvetlenia v KNM	1 091,38
- kanalizačná prípojka BD 1376 Dubská cesta	8 951,41
- Prístavba a stavebné úpravy - Dom smútku B. Lehota	5 630,02
<b>07-Zdravotníctvo:</b>	<b>1 315 677,44</b>
- rekonštrukcia a modernizácia polikliniky	1 315 677,44

<b>08-Rekreácia, kultúra a náboženstvo:</b>	<b>982 959,68</b>
- štadión - príprava územia pre atletickú dráhu	63 562,28
- športová hala - stavebné úpravy	79 464,57
- športová hala - rekonštrukcia obloženia stĺpov	14 489,65
- športová hala - rekonštrukcia palubovky	10 798,02
- revitalizácia bežeckého oválu - štadión	203 791,87
- stavebné úpravy a prístavba Dom kultúry	597 597,17
- stavebné úpravy Mestská knižnica	6 486,14
- kaplnka v Oškerde - prístrešok	6 769,98
<b>09-Vzdelávanie:</b>	<b>29 477,37</b>
- veľkokapacitné kuchynské zariadenie MŠ 9. mája	14 264,60
- rekonštrukcia strešného plášťa - MŠ 9. mája	11 999,77
- umývačka riadu - ZŠ Nábrežná	3 213,00

## **2. Konsolidovaná účtovná závierka Mesta Kysucké Nové Mesto za rok 2015**

### **2.1 KONSOLIDOVANÝ CELOK**

Mesto Kysucké Nové Mesto ako účtovná jednotka verejnej správy /ďalej ÚJ VS/ v zmysle zákona č. 431/2002 Z. z. o účtovníctve v znení neskorších predpisov, ktorý v § 22a/ a v súlade s opatrením č. MF/21230/2014-31 a MF/21230/2014-31, ktorým sa ustanovujú podrobnosti o metódach a postupoch konsolidácie vo verejnej správe a podrobnosti o usporiadaní a označovaní položiek konsolidovanej účtovnej závierky vo verejnej správe v súlade s § 22 ods. 13 citovaného zákona o účtovníctve bola prvýkrát za rok 2009 povinnosť vykonať konsolidovanú účtovnú závierku ako konsolidujúca ÚJ VS.

***Konsolidovanými účtovnými jednotkami Mesta Kysucké Nové Mesto sú tieto ním zriadené organizácie:***

#### **1. Rozpočtové organizácie, ktorých zriaďovateľom je Mesto Kysucké Nové Mesto - metóda úplnej konsolidácie:**

##### **a) Základná škola, Clementisova č. 61/1, Kysucké Nové Mesto**

Zriadená na základe Zriaďovacej listiny a dodatkov č. 1-2 ako samostatná rozpočtová organizácia s právnou subjektivitou s účinnosťou od 1. 7. 2002, ktorej predmetom činnosti je poskytovať vzdelávanie v rozsahu základného školstva.

Súčasťou školy je školský klub detí a školská jedáleň.

##### **b) Základná škola, Nábřežná ulica č. 845/17, Kysucké Nové Mesto**

Zriadená na základe Zriaďovacej listiny a dodatkov č. 1-3 ako samostatná rozpočtová organizácia s právnou subjektivitou s účinnosťou od 1. 7. 2002, ktorej predmetom činnosti je poskytovať vzdelávanie v rozsahu základného školstva.

Súčasťou školy je školský klub detí a školská jedáleň.

##### **c) Základná škola, Dolinský potok č. 1114/28, Kysucké Nové Mesto**

Zriadená na základe Zriaďovacej listiny a dodatkov č. 1-2 ako samostatná rozpočtová organizácia s právnou subjektivitou s účinnosťou od 1. 7. 2002, ktorej predmetom činnosti je poskytovať vzdelávanie v rozsahu základného školstva.

Súčasťou školy je školský klub detí a školská jedáleň.

##### **d) Základná umelecká škola, Štúrova č. 467/6, Kysucké Nové Mesto**

Zriadená na základe Zriaďovacej listiny a dodatkov č. 1-4 ako samostatná rozpočtová organizácia s právnou subjektivitou s účinnosťou od 1. 7. 2002, ktorej predmetom činnosti je poskytovať základy vzdelania v jednotlivých umeleckých odboroch a pripravuje na štúdium na stredných školách.

##### **e) Centrum voľného času, Komenského č. 1163/40, Kysucké Nové Mesto**

Zriadená na základe Zriaďovacej listiny a dodatkov č. 1-2 ako samostatná rozpočtová organizácia s právnou subjektivitou s účinnosťou od 1. 7. 2002, ktorej predmetom činnosti je zabezpečovať výchovno-vzdelávaciu činnosť záujmovú a rekreačnú činnosť detí, mládeže a dospelých. Usmerňuje rozvoj ich záujmov, utvára podmienky na rozvíjanie a zdokonaľovanie praktických zručností, podieľa sa na formovaní návykov užitočného využívania voľného času.

##### **f) Materská škola, Komenského č. 1162/38, Kysucké Nové Mesto**

Zriadená na základe Zriaďovacej listiny a dodatku č. 1-3 ako samostatná rozpočtová organizácia s právnou subjektivitou s účinnosťou od 1. 7. 2002, ktorej predmetom činnosti je poskytovanie predškolskej starostlivosti deťom a pripravovať ich na vstup do základnej školy.

**g) Materská škola, Litovelská č. 605/9, Kysucké Nové Mesto**

Zriadená na základe Zriaďovacej listiny a dodatku č. 1-2 ako samostatná rozpočtová organizácia s právnou subjektivitou s účinnosťou od 1. 7. 2002, ktorej predmetom činnosti je poskytovanie predškolskej starostlivosti deťom a pripravovať ich na vstup do základnej školy.

**h) Materská škola, 9. mája č. 1292/11, Kysucké Nové Mesto**

Zriadená na základe Zriaďovacej listiny a dodatku č. 1-2 ako samostatná rozpočtová organizácia s právnou subjektivitou s účinnosťou od 1. 7. 2002, ktorej predmetom činnosti je poskytovanie predškolskej starostlivosti deťom a pripravovať ich na vstup do základnej školy.

**2. Príspevkové organizácie, ktorých zriaďovateľom je Mesto Kysucké Nové Mesto:**

**a) Údržba Mesta, Cesta do Rudiny č. 637/10, Kysucké Nové Mesto**

Zriadená na základe Rozhodnutia MsZ v Kys. N. Meste zo dňa 27. 2. 1992, číslo uznesenia B.1/1992 Samostatná príspevková organizácia s právnou subjektivitou s účinnosťou od 1. 3. 1992, ktorej predmetom činnosti je predovšetkým: odvoz komunálneho odpadu, starostlivosť o verejnú zeleň, verejné osvetlenie, údržba mestských komunikácií, cintorínske služby.....

**b) Mestské kultúrno-športové stredisko, Litovelská č. 871/3, Kysucké Nové Mesto**

Zriadené na základe zriaďovacej listiny ako samostatná príspevková organizácia s právnou subjektivitou s účinnosťou od 1. 10. 1996 a dodatkom č. 1 zo dňa 16. 7. 2002, ktorého predmetom činnosti je vytvárať podmienky a zabezpečovať rozvoj kultúrno-spoločenských a športových aktivít v meste.

Vzhľadom na štruktúru konsolidovaných jednotiek je použitá *metóda úplnej konsolidácie*.

Konsolidácia pri metóde úplnej konsolidácie v Meste Kysucké Nové Mesto sa skladá:

- konsolidácia kapitálu
- konsolidácia pohľadávok a záväzkov
- konsolidácia nákladov a výnosov

## **2.2 KONSOLIDOVANÁ ZÁVIERKA**

Pozostáva z týchto častí, ktoré sú súčasťou výročnej správy:

### **1/ konsolidovaná súvaha ÚJ VS Mesta Kysucké Nové Mesto k 31. 12. 2015**

Konsolidované aktíva mesta Kysucké Nové Mesto dosiahli celkom hodnotu 32 962 518,78 €.

*Neobežný majetok* je vo výške 27 899 443,29 € a sú v ňom:

- dlhodobý nehmotný majetok vo výške 45 862,68 €
- dlhodobý hmotný majetok vo výške 24 969 261,98 €
- dlhodobý finančný majetok vo výške 2 884 318,63 €

*Obežný majetok* je vo výške 5 049 337,27 € a sú v ňom:

- zásoby vo výške 32 473,31 €
- zúčtovanie medzi subjektmi verejnej správy vo výške 646 015,29 €
- dlhodobé pohľadávky vo výške 258,91 €
- krátkodobé pohľadávky vo výške 737 962,31 €
- finančné účty vo výške 3 632 627,45 €

*Časové rozlíšenie* predstavuje 13 738,22 €, z toho náklady budúcich období 11 262,79 € a príjmy budúcich období 2 475,43 €.

Konsolidované pasíva mesta Kysucké Nové Mesto dosiahli celkom hodnotu 32 962 518,78 €.

*Vlastné imanie* je vo výške 23 068 102,49 € a obsahuje:

- oceňovacie rozdiely vo výške 0 €
- fondy vo výške 29 189,09 €
- výsledok hospodárenia vo výške 23 038 913,40 €
- podiely iných účtovných jednotiek vo výške 0 €

*Závazky* sú vo výške 2 294 712,79 € a obsahujú:

- rezervy vo výške 260 636,56 €
- zúčtovanie medzi subjektmi verejnej správy vo výške 0 €
- dlhodobé záväzky vo výške 641 750,37 €
- krátkodobé záväzky vo výške 907 663,09 €
- bankové úvery a výpomoci vo výške 484 662,77 €

*Časové rozlíšenie* predstavuje 7 599 703,50 € a sú to výnosy budúcich období.

Oz na če nie	Strana aktív a	Číslo riadku	2015	2014
			Netto	Netto
a	b	c	1	2
	SPOLU MAJETOK r. 002 + r. 035 + r. 113 + r. 117	1	32 962 518,78	32 656 120,84
A.	<b>Neobežný majetok r. 003 + r. 012 + r. 025</b>	2	27 899 443,29	26 833 242,59
A.I.	Dlhodobý nehmotný majetok súčet (r. 004 až 011)	3	45 862,68	24 571,36
A.I.1.	Aktivované náklady na vývoj (012) - (072+091AÚ)	4		
2.	Softvér (013) - (073+091AÚ)	5	4 272,00	5 982,00
3.	Oceniteľné práva (014) - (074+091AÚ)	6		
4.	Goodwill z konsolidácie kapitálu alebo negatívny goodwill z konsolidácie kapitálu (+/-)	7		
5.	Drobný dlhodobý nehmotný majetok (018) - (078+091AÚ)	8		
6.	Ostatný dlhodobý nehmotný majetok(019) - (079+091AÚ)	9	41 590,68	18 589,36
7.	Obstaranie dlhodobého nehmotného majetku (041) - (093)	10		
8.	Poskytnuté preddavky na dlhodobý nehmotný majetok (051) - (095AÚ)	11		
A.II.	Dlhodobý hmotný majetok súčet (r. 013 až 024)	12	24 969 261,98	23 924 352,60
A.II.1.	Pozemky (031) - (092AÚ)	13	6 549 786,70	7 524 082,57
2.	Umelecké diela a zbierky (032) - (092AÚ)	14		
3.	Predmety z drahých kovov (033) - (092AÚ)	15		
4.	Stavby (021) - (081+092AÚ)	16	14 230 403,51	13 141 629,91
5.	Samostatné hnutelné veci a súbory hnutelných vecí (022) - (082+092AÚ)	17	752 028,36	103 736,67
6.	Dopravné prostriedky (023) - (083+092AÚ)	18	44 149,62	69 020,62
7.	Pestovateľské celky trvalých porastov (025) - (085+092AÚ)	19		
8.	Základné stádo a ťažné zvieratá (026) - (086+092AÚ)	20		
9.	Drobný dlhodobý hmotný majetok (028) - (088+092AÚ)	21		
10.	Ostatný dlhodobý hmotný majetok (029) - (089+092AÚ)	22	13 301,21	21 757,57
11.	Obstaranie dlhodobého hmotného majetku (042) - (094)	23	3 379 592,58	3 064 125,26
12.	Poskytnuté preddavky na dlhodobý hmotný majetok (052) - (095AÚ)	24		
A.III.	Dlhodobý finančný majetok súčet (r. 026 + r.27 + r.29 až 034)	25	2 884 318,63	2 884 318,63
A.III.1	Podielové cenné papiere a podiely v dcérskej účtovnej jednotke (061) - (096AÚ)	26		
2.	Podielové cenné papiere a podiely v spoločnosti s podstatným vplyvom (062) - (096AÚ)	27		
	z toho: goodwill	28		
3.	Realizovateľné cenné papiere (063) - (096AÚ)	29	2 883 156,84	2 883 156,84
4.	Dlhové cenné papiere držané do splatnosti (065) - (096AÚ)	30		
5.	Pôžicky účtovnej jednotke v konsolidovanom celku (066) - (096AÚ)	31		
6.	Ostatné pôžicky (067) - (096AÚ)	32		

IČO: 00314099

Názov: Mesto Kysucké Nové Mesto

Sídlo: Námestie slobody 94 Kysucké Nové M

1. 4. 2016

## Súvaha Kons uj Úč ROPO OV 1 - 01

Za rok: 2015

Oz na če nie	Strana aktív a	Číslo riadku	2015	2014
			Netto	Netto
a	b	c	1	2
7.	Ostatný dlhodobý finančný majetok (069) - (096AÚ)	33	1 161,79	1 161,79
8.	Obstaranie dlhodobého finančného majetku (043) - (096AÚ)	34		
B.	<b>B. Obežný majetok r. 036 + r. 042 + r. 050+ r. 063 + r. 088+ r. 0101 + r. 107</b>	<b>35</b>	<b>5 049 337,27</b>	<b>5 800 050,29</b>
B.I.	Zásoby súčet (r. 037 až 041)	36	32 473,31	30 805,44
B.I.1.	Materiál (112 + 119) - (191)	37	32 473,31	30 705,86
2.	Nedokončená výroba a polotovary (121 + 122) - (192 + 193)	38		
3.	Výrobky (123) - (194)	39		
4.	Zvieratá (124) - (195)	40		99,58
5.	Tovar (132 + 139) - (196)	41		
B.II.	Zúčtovanie medzi subjektami verejnej správy súčet (r. 043 až r. 049)	42	646 015,29	329 844,04
B.II.1.	Zúčtovanie odvodov príjmov rozpočtových organizácií do rozpočtu zriaďovateľa (351AÚ)	43		
2.	Zúčtovanie transferov štátneho rozpočtu (353)	44		
3.	Zúčtovanie transferov rozpočtu obce a vyššieho územného celku (355)	45		
4.	Zúčtovanie transferov zo štátneho rozpočtu v rámci konsolidovaného celku (356)	46		
5.	Ostatné zúčtovanie rozpočtu obce a vyššieho územného celku (357)	47	646 015,29	329 844,04
6.	Zúčtovanie transferov zo štátneho rozpočtu iným subjektom (358)	48		
7.	Zúčtovanie transferov medzi subjektami verejnej správy (359)	49		
B.III.	III. Dlhodobé pohľadávky súčet (r. 051 až 061)	50	258,91	36 893,91
B.III.1	Odberatelia (311AÚ) - (391AÚ)	51		36 635,00
2.	Zmenky na inkaso (312AÚ) - (391AÚ)	52		
3.	Pohľadávky za eskontované cenné papiere (313AÚ) - (391AÚ)	53		
4.	Ostatné pohľadávky (315AÚ) - (391AÚ)	54	258,91	258,91
5.	Pohľadávky voči zamestnancom (335AÚ) - (391AÚ)	55		
6.	Pohľadávky voči združeniu (369AÚ) - (391AÚ)	56		
7.	Pohľadávky a záväzky z pevných termínových operácií (373AÚ) - (391AÚ)	57		
8.	Pohľadávky z nájmu (374AÚ) - (391AÚ)	58		
9.	Pohľadávky z vydaných dlhopisov (375AÚ) - (391AÚ)	59		
10.	Nakúpené opcie (376AÚ) - (391AÚ)	60		
11.	Iné pohľadávky (378AÚ) - (391AÚ)	61		
	z toho: odložená daňová pohľadávka	62		
B.IV.	Krátkodobé pohľadávky súčet (r. 064 až 087)	63	737 962,31	919 089,83
B.IV.1	Odberatelia (311AÚ) - (391AÚ)	64	8 848,13	6 175,97
2.	Zmenky na inkaso (312AÚ) - (391AÚ)	65		



Označenie	Strana aktív a	Číslo riadku	2015	2014
			Netto	Netto
a	b	c	1	2
3.	Pohľadávky za eskontované cenné papiere (313AÚ) - (391AÚ)	66		
4.	Poskytnuté prevádzkové preddavky (314) - (391AÚ)	67	7 671,74	23 025,26
5.	Ostatné pohľadávky (315AÚ) - (391AÚ)	68	15 535,39	20 032,23
6.	Pohľadávky z nedaňových rozpočtových príjmov (316) - (391AÚ)	69		
7.	Pohľadávky z daňových a colných rozpočtových príjmov (317) - (391AÚ)	70		
8.	Pohľadávky z nedaňových príjmov obcí a vyšších územných celkov a rozpočtových organizácií zriadených obcou a vyšším územným celkom (318) - (391AÚ)	71	345 220,43	569 821,78
9.	Pohľadávky z daňových príjmov obcí a vyšších územných celkov (319) - (391AÚ)	72	276 547,37	279 084,06
10.	Pohľadávky voči zamestnancom (335AÚ) - (391AÚ)	73	80 861,73	1 242,20
11.	Zúčtovanie s orgánmi sociálneho poistenia a zdravotného poistenia (336) - (391AÚ)	74		
12.	Daň z príjmov (341) - (391AÚ)	75		
13.	Ostatné priame dane (342) - (391AÚ)	76		
14.	Daň z pridanej hodnoty (343) - (391AÚ)	77		
15.	Ostatné dane a poplatky (345) - (391AÚ)	78	578,01	634,42
16.	Pohľadávky voči združeniu (369AÚ) - (391AÚ)	79		
17.	Pohľadávky a záväzky z pevných termínovaných operácií (373AÚ) - (391AÚ)	80		
18.	Pohľadávky z nájmu (374AÚ) - (391AÚ)	81		
19.	Pohľadávky z vydaných dlhopisov (375AÚ) - (391AÚ)	82		
20.	Nakúpené opcie (376AÚ) - (391AÚ)	83		
21.	Iné pohľadávky (378AÚ) - (391AÚ)	84	2 699,51	19 073,91
22.	Spojovací účet pri združení (396AÚ)	85		
23.	Zúčtovanie s Európskou úniou (371AÚ)- (391AÚ)	86		
24.	Transfery a ostatné zúčtovanie so subjektami mimo verejnej správy (372AÚ) - (391AÚ)	87		
B.V.	Finančné účty súčet (r. 089 až 100)	88	3 632 627,45	4 483 417,07
B.V.1	Pokladnica (211)	89	8 407,47	14 814,43
2.	Ceniny (213)	90	2 990,05	2 726,15
3.	Bankové účty (221AÚ +/- 261)	91	3 619 983,76	4 465 426,60
4.	Účty v bankách s dobou viazanosti dlhšou ako jeden rok (221AÚ)	92		
5.	Výdavkový rozpočtový účet (222)	93	1 101,99	288,13
6.	Príjmový rozpočtový účet (223)	94	144,18	161,76
7.	Majetkové cenné papiere na obchodovanie (251) - (291AÚ)	95		
8.	Dlhové cenné papiere na obchodovanie (253) - (291AÚ)	96		
9.	Dlhové cenné papiere so splatnosťou do jedného roka držané do splatnosti (256) - (291AÚ)	97		

IČO: 00314099

1. 4. 2016

Názov: Mesto Kysucké Nové Mesto

**Súvaha Kons uj Úč ROPO OV 1 - 01**

Sídlo: Námestie slobody 94 Kysucké Nové M

**Za rok: 2015**

Označenie	Strana aktív a	Číslo riadku	2015	2014
			Netto	Netto
a	b	c	1	2
10.	Ostatné realizovateľné cenné papiere (257) - (291AÚ)	98		
11.	Obstaranie krátkodobého finančného majetku (259) - (291AÚ)	99		
12.	Účty štátnej pokladnice (účtová skupina 28)	100		
B.VI.	Poskytnuté návratné finančné výpomoci dlhodobé súčet (r. 102 až r. 106)	101		
B.VI.1	Poskytnuté návratné finančné výpomoci subjektom v rámci konsolidovaného celku (271AÚ) - (291AÚ)	102		
2.	Poskytnuté návratné finančné výpomoci ostatným subjektom verejnej správy (272AÚ) - (291AÚ)	103		
3.	Poskytnuté návratné finančné výpomoci podnikateľským subjektom (274AÚ) - (291AÚ)	104		
4.	Poskytnuté návratné finančné výpomoci ostatným organizáciám (275AÚ) - (291AÚ)	105		
5.	Poskytnuté návratné finančné výpomoci fyzickým osobám (277AÚ) - (291AÚ)	106		
B.VII.	VII. Poskytnuté návratné finančné výpomoci krátkodobé súčet (r. 108 až r. 112)	107		
B.VII.1	Poskytnuté návratné finančné výpomoci subjektom v rámci konsolidovaného celku (271AÚ) - (291AÚ)	108		
2.	Poskytnuté návratné finančné výpomoci ostatným subjektom verejnej správy (272AÚ) - (291AÚ)	109		
3.	Poskytnuté návratné finančné výpomoci podnikateľským subjektom (274AÚ) - (291AÚ)	110		
4.	Poskytnuté návratné finančné výpomoci ostatným organizáciám (275AÚ) - (291AÚ)	111		
5.	Poskytnuté návratné finančné výpomoci fyzickým osobám (277AÚ) - (291AÚ)	112		
C.	<b>Časové rozlíšenie r. 114 až r. 116</b>	<b>113</b>	13 738,22	22 827,96
C.I.1.	Náklady budúcich období (381)	114	11 262,79	20 845,02
2.	Komplexné náklady budúcich období (382)	115		
3.	Príjmy budúcich období (385)	116	2 475,43	1 982,94
0.	<b>Vzťahy k účtom klientov štátnej pokladnice (účtovná skupina 20)</b>	<b>117</b>		

## Súvaha Kons uj Úč ROPO OV 1 - 01

Za rok: 2015

Oz na če nie	Strana pasív a	Číslo riadku	2015	2014
			Netto	Netto
a	b	c	1	2
	<b>VLASTNÉ IMANIE A ZÁVÄZKY r. 119 + r. 130 + r. 185 + r. 188</b>	<b>118</b>	32 962 518,78	32 656 120,84
A.	<b>A. Vlastné imanie súčet r. 120 + r. 123 + r. 126 + r. 129</b>	<b>119</b>	23 068 102,49	24 119 619,77
A.I.	Oceňovacie rozdiely súčet (r. 121 + r. 122)	120		
A.I.1.	Oceňovacie rozdiely z precenenia majetku a záväzkov (+/- 414)	121		
	2. Oceňovacie rozdiely z kapitálových účastín (+/- 415)	122		
A.II.	Fondy súčet (r. 124 + r. 125)	123	29 189,09	27 949,36
A.II.1.	Zákonný rezervný fond (421)	124	29 189,09	27 949,36
	2. Ostatné fondy (427)	125		
A.III.	Výsledok hospodárenia (+/-) súčet (r. 127 až 128)	126	23 038 913,40	24 091 670,41
A.III.1	Nevysporiadaný výsledok hospodárenia minulých rokov (+/- 428)	127	24 052 474,79	23 621 232,83
	2. Výsledok hospodárenia za účtovné obdobie (+/-) r. 001 - (r. 120 + r. 123 + r. 127 + r. 129 + r. 130 + r. 185 + r. 188)	128	-1 013 561,39	470 437,58
A.IV.1	Podiely iných účtovných jednotiek	129		
B.	<b>B. Záväzky súčet r. 131 + r. 136 + r. 144 + r. 156 + r. 178</b>	<b>130</b>	2 294 712,79	1 951 456,55
B.I.	Rezervy súčet (r. 132 až 135)	131	260 636,56	81 637,44
B.I.1.	Rezervy zákonné dlhodobé (451AÚ)	132		
	2. Ostatné rezervy (459AÚ)	133	253 100,00	53 100,00
	3. Rezervy zákonné krátkodobé (323AÚ, 451AÚ)	134		
	4. Ostatné krátkodobé rezervy (323AÚ, 459AÚ)	135	7 536,56	28 537,44
B.II.	Zúčtovanie medzi subjektami verejnej správy (r. 137 až r. 143)	136		
B.II.1.	Zúčtovanie odvodov príjmov rozpočtových organizácií do rozpočtu zriaďovateľa (351)	137		
	2. Zúčtovanie transferov štátneho rozpočtu (353)	138		
	3. Zúčtovanie transferov rozpočtu obce a vyššieho územného celku (355)	139		
	4. Zúčtovanie transferov zo štátneho rozpočtu v rámci konsolidovaného celku (356)	140		
	5. Ostatné zúčtovanie rozpočtu obce a vyššieho územného celku (357)	141		
	6. Zúčtovanie transferov zo štátneho rozpočtu iným subjektom (358)	142		
	7. Zúčtovanie transferov medzi subjektami verejnej správy (359)	143		

IČO: 00314099

1. 4. 2016

Názov: Mesto Kysucké Nové Mesto

## Súvaha Kons uj Úč ROPO OV 1 - 01

Sídlo: Námestie slobody 94 Kysucké Nové M

Za rok: 2015

Oz na če nie	Strana pasív a	Číslo riadku	2015	2014
			Netto	Netto
a	b	c	1	2
B.III.	Dlhodobé záväzky súčet (r. 145 až 153 + r. 155)	144	641 750,37	664 289,96
B.III.1	Ostatné dlhodobé záväzky (479AÚ)	145	619 147,73	643 715,95
2.	Dlhodobé prijaté preddavky (475AÚ)	146		
3.	Dlhodobé zmenky na úhradu (478AÚ)	147		
4.	Záväzky zo sociálneho fondu (472)	148	22 602,64	20 574,01
5.	Záväzky z nájmu (474AÚ)	149		
6.	Dlhodobé nevyfakturované dodávky (476AÚ)	150		
7.	Pohľadávky a záväzky z pevných termínových operácií (373AÚ)	151		
8.	Predané opcie (377AÚ)	152		
9.	Iné záväzky (379AÚ)	153		
	z toho: odložený daňový záväzok	154		
10.	Vydané dlhopisy dlhodobé (473AÚ) - (255AÚ)	155		
B.IV.	Krátkodobé záväzky súčet (r. 157 až 177)	156	907 663,09	1 205 529,15
B.IV.1	Dodávatelia (321)	157	94 629,09	437 224,36
2.	Zmenky na úhradu (322, 478AÚ)	158		
3.	Prijaté preddavky (324, 475AÚ)	159	289 399,78	286 562,86
4.	Oštatné záväzky (325, 479AÚ)	160		
5.	Nevyfakturované dodávky (326, 476AÚ)	161		
6.	Záväzky z nájmu (474AÚ)	162		
7.	Pohľadávky a záväzky z pevných termínových operácií (373AÚ)	163		
8.	Predané opcie (377AÚ)	164		
9.	Iné záväzky (379AÚ)	165	134 671,81	96 160,50
10.	Záväzky z upísaných nesplatených cenných papierov a vkladov (367)	166		
11.	Záväzky voči združeniu (368)	167		
12.	Zamestnanci (331)	168	166 489,12	189 560,83
13.	Ostatné záväzky voči zamestnancom (333)	169	134,35	496,89
14.	Zúčtovanie s orgánmi sociálneho poistenia a zdravotného poistenia (336)	170	185 518,31	166 664,31
15.	Daň z príjmov (341)	171		
16.	Ostatné priame dane (342)	172	36 820,63	28 859,40
17.	Daň z pridanej hodnoty (343)	173		
18.	Ostatné dane a poplatky (345)	174		
19.	Spojovací účet pri združení (396AÚ)	175		

IČO: 00314099

Názov: Mesto Kysucké Nové Mesto

1. 4. 2016

**Súvaha Kons uj Úč ROPO OV 1 - 01**

Sídlo: Námestie slobody 94 Kysucké Nové M

**Za rok: 2015**

Oz na če nie	Strana pasív a	Číslo riadku	2015	2014
			Netto	Netto
a	b	c	1	2
20.	Zúčtovanie s Európskou úniou (371AÚ)	176		
21.	Transfery a ostatné zúčtovanie so subjektami mimo verejnej správy (372AÚ)	177		
B.V.	Bankové úvery a výpomoci súčet (r. 179 až 184)	178	484 662,77	
B.V.1	Bankové úvery dlhodobé (461AÚ)	179		
2.	Bežné bankové úvery (461AÚ 221 AÚ 231, 232)	180	484 662,77	
3.	Vydané dlhopisy krátkodobé (473AÚ, 241 ) - (255AÚ)	181		
4.	Ostatné krátkodobé finančné výpomoci (249)	182		
5.	Prijaté návratné finančné výpomoci od subjektov verejnej správy dlhodobé (273AÚ)	183		
6.	Prijaté návratné finančné výpomoci od subjektov verejnej správy krátkodobé (273AÚ)	184		
C.	Časové rozlíšenie r. 186 + r. 187	185	7 599 703,50	6 585 044,52
C.1.	Výdavky budúcich období (383)	186		
2.	Výnosy budúcich období (384)	187	7 599 703,50	6 585 044,52
0.	Vzťahy k účtom klientov štátnej pokladnice (účtová skupina 20)	188		

**2/ konsolidovaný výkaz ziskov a strát ÚJ VS Mesta Kysucké Nové Mesto k 31. 12. 2015**

Vo výkaze ziskov a strát boli za rok 2015 skonsolidované údaje za bežné účtovné obdobie. Výsledkom hospodárenia mesta za rok 2015 bola strata vo výške 1 013 555,59 €. Konsolidovaný celok po všetkých úpravách a vylúčeníach dosiahol hospodársky výsledok po zdanení – stratu vo výške 1 013 561,39 €, výsledok hospodárenia v prevažnej miere tvorí strata z hospodárenia mesta Kysucké Nové Mesto.

Názov: Mesto Kysucké Nové Mesto

Sídlo: Námestie slobody 94 Kysucké Nové Me:

Za rok: 2015

Číslo účtu a	Náklady b	Číslo riadku c	2015			2014 4
			Hlavná činnosť 1	Podnikateľská činnosť 2	Spolu 3	
50	Spotrebované nákupy (r. 002 až r. 005)	001	1 116 661,24	2 609,52	1 119 270,76	1 070 731,96
501	Spotreba materiálu	002	655 579,97	265,27	655 845,24	614 770,90
502	Spotreba energie	003	461 081,27	2 344,25	463 425,52	455 961,06
503	Spotreba ostatných neskladovateľných dodávok	004				
504	Predaný tovar	005				
51	Služby (r. 007 až r. 010)	006	1 083 599,69	103 436,63	1 187 036,32	1 154 518,56
511	Opravy a udržiavanie	007	256 043,72	13 784,37	269 828,09	238 565,81
512	Cestovné	008	11 186,34		11 186,34	12 571,92
513	Náklady na reprezentáciu	009	13 028,37		13 028,37	26 512,76
518	Ostatné služby	010	803 341,26	89 652,26	892 993,52	876 868,07
52	Osobné náklady (r. 012 až r. 016)	011	5 992 282,01		5 992 282,01	5 774 701,91
521	Mzdové náklady	012	4 214 718,63		4 214 718,63	4 066 066,96
524	Zákonné sociálne poistenie	013	1 469 026,66		1 469 026,66	1 421 193,81
525	Ostatné sociálne poistenie	014	61 235,79		61 235,79	48 866,75
527	Zákonné sociálne náklady	015	246 281,54		246 281,54	236 794,98
528	Ostatné sociálne náklady	016	1 019,39		1 019,39	1 779,41
53	Dane a poplatky (r. 018 až r. 020)	017	3 487,01	32,28	3 519,29	6 933,24
531	Daň z motorových vozidiel	018				
532	Daň z nehnuteľností	019				
538	Ostatné dane a poplatky	020	3 487,01	32,28	3 519,29	6 933,24
54	Ostatné náklady na prevádzkovú činnosť (r. 022 až r. 028)	021	1 115 706,54	9 912,23	1 125 618,77	376 595,98
541	Zostatková cena predaného dlhodobého nehmotného majetku a dlhodobého hmotného majetku	022	983 718,03		983 718,03	311 501,66
542	Predaný materiál	023				
544	Zmluvné pokuty, penále a úroky z omeškania	024				
545	Ostatné pokuty, penále a úroky z omeškania	025	29,28		29,28	425,99
546	Odpis pohľadávky	026		4 604,63	4 604,63	19,90
548	Ostatné náklady na prevádzkovú činnosť	027	131 959,23	5 307,60	137 266,83	64 398,63
549	Manká a škody	028				249,80
55	Odpisy, rezervy a opravné položky z prevádzkovej činnosti a finančnej činnosti a zúčtovanie časového rozlíšenia (r. 030 + r. 031 + r. 036 + r. 039)	029	872 107,29	325 323,95	1 197 431,24	1 063 343,97
551	Odpisy dlhodobého nehmotného a dlhodobého hmotného majetku	030	625 812,06	111 861,00	737 673,06	1 010 829,54
	Rezervy a opravné položky z prevádzkovej činnosti (r. 032 až r. 035)	031	246 295,23	213 462,95	459 758,18	52 514,43
552	Tvorba zákonných rezerv z prevádzkovej činnosti	032				
553	Tvorba ostatných rezerv z prevádzkovej činnosti	033	207 536,56		207 536,56	52 514,42
557	Tvorba zákonných opravných položiek z prevádzkovej činnosti	034				
558	Tvorba ostatných opravných položiek z prevádzkovej činnosti	035	38 758,67	213 462,95	252 221,62	0,01
50	Rezervy a opravné položky z finančnej činnosti (r. 037+ r. 038)	036				
554	Tvorba rezerv z finančnej činnosti	037				
559	Tvorba opravných položiek z finančnej činnosti	038				

Číslo účtu a	Náklady b	Číslo riadku c	2015			2014 4
			Hlavná činnosť 1	Podnikateľská činnosť 2	Spolu 3	
555	Zúčtovanie komplexných nákladov budúcich období	039				
56	Finančné náklady (r. 041 až r. 049)	040	67 166,56	5 688,10	72 854,66	69 297,58
561	Predané cenné papiere a podiely	041				
562	Úroky	042	25 223,53		25 223,53	25 980,30
563	Kurzové straty	043				
564	Náklady na precenenie cenných papierov	044				
566	Náklady na krátkodobý finančný majetok	045				
567	Náklady na derivátové operácie	046				
568	Ostatné finančné náklady	047	41 943,03	5 688,10	47 631,13	43 317,28
569	Manká a škody na finančnom majetku	048				
	Podiel konsolidujúcej účtovnej jednotky na výsledku hospodárenia pridružených účtovných jednotiek verejnej správy	049				
57	Mimoriadne náklady (r. 051 až r. 054)	050				
572	Škody	051				
574	Tvorba rezerv	052				
578	Ostatné mimoriadne náklady	053				
579	Tvorba opravných položiek	054				
58	Náklady na transfery a náklady z odvodu príjmov (r. 056 až r. 064)	055	46 883,72		46 883,72	37 304,63
581	Náklady na transfery zo štátneho rozpočtu do štátnych rozpočtových organizácií a príspevkových organizácií	056				
582	Náklady na transfery zo štátneho rozpočtu ostatným subjektom verejnej správy	057				
583	Náklady na transfery zo štátneho rozpočtu subjektom mimo verejnej správy	058				
584	Náklady na transfery z rozpočtu obce alebo z rozpočtu vyššieho územného celku do rozpočtových organizácií a príspevkových organizácií zriadených obcou alebo vyšším územným celkom	059				
585	Náklady na transfery z rozpočtu obce alebo z rozpočtu vyššieho územného celku ostatným subjektom verejnej správy	060				430,00
586	Náklady na transfery z rozpočtu obce alebo z rozpočtu vyššieho územného celku subjektom mimo verejnej správy	061	46 883,72		46 883,72	36 874,63
587	Náklady na ostatné transfery	062				
588	Náklady z odvodu príjmov	063				
589	Náklady z budúceho odvodu príjmov	064				
	Účtové skupiny 50 - 58 celkom súčet (r. 001 + r. 006 + r. 011 + r. 017 + r. 021 + r. 029 + r. 040 + r. 050 + r. 055)	065	10 297 894,06	447 002,71	10 744 896,77	9 553 427,83



Číslo účtu a	Výnosy b	Číslo riadku c	2015			2014 4
			Hlavná činnosť 1	Podnikateľská činnosť 2	Spolu 3	
60	Tržby za vlastné výkony a tovar (r. 067 až r. 069)	066	545 798,21		545 798,21	540 790,25
601	Tržby za vlastné výrobky	067				
602	Tržby z predaja služieb	068	545 798,21		545 798,21	540 790,25
604	Tržby za tovar	069				
61	Zmena stavu vnútroorganizačných zásob (r. 071 až r. 074)	070	-99,58		-99,58	
611	Zmena stavu nedokončenej výroby	071				
612	Zmena stavu polotovarov	072				
613	Zmena stavu výrobkov	073				
614	Zmena stavu zvierat	074	-99,58		-99,58	
62	Aktivácia (r. 076 až r. 079)	075				
621	Aktivácia materiálu a tovaru	076				
622	Aktivácia vnútroorganizačných služieb	077				
623	Aktivácia dlhodobého nehmotného majetku	078				
624	Aktivácia dlhodobého hmotného majetku	079				
63	Daňové a colné výnosy a výnosy z poplatkov (r. 081 až r. 083)	080	5 850 492,20		5 850 492,20	5 254 965,76
631	Daňové a colné výnosy štátu	081				
632	Daňové výnosy samosprávy	082	5 566 188,24		5 566 188,24	5 042 555,43
633	Výnosy z poplatkov	083	284 303,96		284 303,96	212 410,33
64	Ostatné výnosy z prevádzkovej činnosti (r. 085 až r. 090)	084	205 906,62	279 108,63	485 015,25	1 357 970,28
641	Tržby z predaja dlhodobého nehmotného majetku a dlhodobého hmotného majetku	085	18 866,64		18 866,64	31 263,55
642	Tržby z predaja materiálu	086				
644	Zmluvné pokuty, penále a úroky z omeškania	087	9 642,00	303,61	9 945,61	8 670,90
645	Ostatné pokuty, penále a úroky z omeškania	088				
646	Výnosy z odpísaných pohľadávok	089				
648	Ostatné výnosy z prevádzkovej činnosti	090	177 397,98	278 805,02	456 203,00	1 318 035,83
65	Zúčtovanie rezerv a opravných položiek z prevádzkovej činnosti a finančnej činnosti a zúčtovanie časového rozlíšenia (r. 092 + r. 097 + r. 100)	091	10 515,21		10 515,21	148 009,68
	Zúčtovanie rezerv a opravných položiek z prevádzkovej činnosti (r. 093 až r. 096)	092	10 515,21		10 515,21	148 009,68
652	Zúčtovanie zákonných rezerv z prevádzkovej činnosti	093				14 854,00
653	Zúčtovanie ostatných rezerv z prevádzkovej činnosti	094	10 100,00		10 100,00	132 865,57
657	Zúčtovanie zákonných opravných položiek z prevádzkovej činnosti	095				
658	Zúčtovanie ostatných opravných položiek z prevádzkovej činnosti	096	415,21		415,21	290,11
	Zúčtovanie rezerv a opravných položiek z finančnej činnosti (r. 098 + r. 099)	097				
654	Zúčtovanie rezerv z finančnej činnosti	098				
659	Zúčtovanie opravných položiek z finančnej činnosti	099				
655	Zúčtovanie komplexných nákladov budúcich období	100				
66	Finančné výnosy (r. 102 až r. 110)	101	10 913,84	28,55	10 942,39	22 747,77
661	Tržby z predaja cenných papierov a podielov	102				

Za rok: 2015

Číslo účtu a	Výnosy b	Číslo riadku c	2015			2014 4
			Hlavná činnosť 1	Podnikateľská činnosť 2	Spolu 3	
662	Úroky	103	10 606,92	28,55	10 635,47	22 747,77
663	Kurzové zisky	104				
664	Výnosy z precenenia cenných papierov	105				
665	Výnosy z dlhodobého finančného majetku	106				
666	Výnosy z krátkodobého finančného majetku	107				
667	Výnosy z derivátových operácií	108				
668	Ostatné finančné výnosy	109	306,92		306,92	
	Podiel konsolidujúcej účtovnej jednotky na výsledku hospodárenia pridružených účtovných jednotiek verejnej správy	110				
67	Mimoriadne výnosy (r. 112 až r. 115)	111	60,79		60,79	
672	Náhrady škôd	112				
674	Zúčtovanie rezerv	113				
678	Ostatné mimoriadne výnosy	114	60,79		60,79	
679	Zúčtovanie opravných položiek	115				
68	Výnosy z transferov a rozpočtových príjmov v štátnych rozpočtových organizáciách a príspevkových organizáciách (r. 117 až r. 125)	116				
681	Výnosy z bežných transferov zo štátneho rozpočtu	117				
682	Výnosy z kapitálových transferov zo štátneho rozpočtu	118				
683	Výnosy z bežných transferov od ostatných subjektov verejnej správy	119				
684	Výnosy z kapitálových transferov od ostatných subjektov verejnej správy	120				
685	Výnosy z bežných transferov od Európskej únie	121				
686	Výnosy z kapitálových transferov od Európskej únie	122				
687	Výnosy z bežných transferov od ostatných subjektov mimo verejnej správy	123				
688	Výnosy z kapitálových transferov od ostatných subjektov mimo verejnej správy	124				
689	Výnosy z odvodu rozpočtových príjmov	125				
69	Výnosy z transferov a rozpočtových príjmov v obciach, vyšších územných celkoch a v rozpočtových organizáciách a príspevkových organizáciách zriadených obcou alebo vyšším územným celkom (r. 127 až r. 135)	126	2 776 144,60	52 472,11	2 828 616,71	2 699 389,31
691	Výnosy z bežných transferov z rozpočtu obce alebo z rozpočtu vyššieho územného celku v rozpočtových organizáciách a príspevkových organizáciách zriadených obcou alebo vyšším územným celkom	127				
692	Výnosy z kapitálových transferov z rozpočtu obce alebo z rozpočtu vyššieho územného celku v rozpočtových organizáciách a príspevkových organizáciách zriadených obcou alebo vyšším územným celkom	128				
693	Výnosy samosprávy z bežných transferov zo štátneho rozpočtu a od iných subjektov verejnej správy	129	2 562 384,86		2 562 384,86	2 394 956,56
694	Výnosy samosprávy z kapitálových transferov zo štátneho rozpočtu a od iných subjektov verejnej správy	130	59 580,60	51 644,67	111 225,27	130 265,04
695	Výnosy samosprávy z bežných transferov od Európskej únie	131	1 058,22		1 058,22	5 093,35

Číslo účtu a	Výnosy b	Číslo riadku c	2015			2014 4
			Hlavná činnosť 1	Podnikateľská činnosť 2	Spolu 3	
696	Výnosy samosprávy z kapitálových transferov od Európskej únie	132	140 567,29		140 567,29	157 310,48
697	Výnosy samosprávy z bežných transferov od ostatných subjektov mimo verejnej správy	133	11 482,50		11 482,50	9 862,92
698	Výnosy samosprávy z kapitálových transferov od ostatných subjektov mimo verejnej správy	134	1 071,13	827,44	1 898,57	1 900,96
699	Výnosy samosprávy z odvodu rozpočtových príjmov	135				
	Účtová trieda 6 celkom súčet (r. 066 + r. 070 + r. 075 + r. 080 + r. 084 + r. 091 + r. 101 + r. 111 + r. 116 + r. 126)	136	9 399 731,89	331 609,29	9 731 341,18	10 023 873,05
	Výsledok hospodárenia pred zdanením ( r. 136 mínus r. 065) (+/-)	137	-898 162,17	-115 393,42	-1 013 555,59	470 445,22
591	Splatná daň z príjmov	138	5,80		5,80	7,64
595	Dodatočne platená daň z príjmov	139				
	Výsledok hospodárenia po zdanení r. 137 mínus (r. 138, r. 139) (+/-)	140	-898 167,97	-115 393,42	-1 013 561,39	470 437,58
	z toho: pripadajúci na podiely iných účtovných jednotiek	141				

### 3/ poznámky ku konsolidovanej účtovnej závierke k 31. 12. 2015

## Poznámky konsolidovanej účtovnej závierky obce mesto Kysucké Nové Mesto zostavenej k 31. decembru 2015

### I. VŠEOBECNÉ ÚDAJE

#### 1. Identifikačné údaje o konsolidujúcej účtovnej jednotke

Názov konsolidujúcej účtovnej jednotky	<b>MESTO Kysucké Nové Mesto</b>
Sídlo konsolidujúcej účtovnej jednotky	Námestie slobody 94/27 024 01 Kysucké Nové Mesto
IČO konsolidujúcej účtovnej jednotky	00314099
Dátum založenia, vzniku konsolidujúcej účtovnej jednotky	1. 1. 1991

Konsolidovaná účtovná závierka konsolidovaného celku mesto Kysucké Nové Mesto k 31.12.2015 bola zostavená ako riadna konsolidovaná účtovná závierka v súlade so zákonom č. 431/2002 Z. z. o účtovníctve v znení neskorších predpisov (ďalej len „zákon o účtovníctve“) za účtovné obdobie od 1.1.2015 do 31.12.2015. Mesto je súčasťou súhrnného celku verejnej správy Slovenskej republiky.

#### 2. Informácie o hlavných predstaviteľoch konsolidujúcej účtovnej jednotky

Štatutárny zástupca konsolidujúcej ÚJ - primátor	Ing. Ján H a r t e l
Zástupca primátora	Ing. Jana S v r č k o v á
Prednosta	JUDr. Ľubomír J e ž o
Hlavný kontrolór	JUDr. Ing. Eva C H l á d k o v á

#### 3. Informácie o konsolidovanom celku

3.1 Ostatné identifikačné údaje všetkých účtovných jednotiek konsolidovaného celku sú uvedené v tabuľkovej časti (tabuľka č. 1)

Názov konsolidovanej účtovnej jednotky		Sídlo konsolidovanej účtovnej jednotky
Materská škola	RO	Komenského 1162/38, 024 01 Kys. Nové Mesto
Materská škola	RO	Litovelská 605/9, 024 01 Kys. Nové Mesto
Materská škola	RO	9. mája 1292/11, 024 04 Kys. Nové Mesto
Základná škola	RO	Nábřežná 845/17, 024 01 Kys. Nové Mesto
Základná škola	RO	Clementisova 616/1, 024 01 Kys. Nové Mesto
Základná škola	RO	Dolinský potok 1114/28, 024 01 Kys. Nové Mesto
Základná umelecká škola	RO	Štúrova 467/6, 024 01 Kys. Nové Mesto
Centrum voľného času	RO	Komenského 1163/40, 024 01 Kys. Nové Mesto
Údržba mesta	PO	Cesta do Rudiny 637/10, 024 01 Kys. Nové Mesto
Mestské kultúrno-športové stredisko	PO	Litovelská 871/3, 024 01 Kys. Nové Mesto

### 3.2 Informácie o ostatných účtovných jednotkách nezahrnutých do konsolidovaného celku

Nižšie sú uvedené účtovné jednotky, v ktorých má konsolidujúca účtovná jednotka podiel, ale nespĺňajú podmienky zahrnutia do konsolidovaného celku (v súlade s § 22 zákona o účtovníctve) spolu s uvedením dôvodu nezahrnutia do konsolidovanej účtovnej závierky:

Názov účtovnej jednotky	Sídlo	Dôvod nezahrnutia do KÚZ
Kysuca s.r.o.	Matice Slovenskej 620/3	Akcionársky podiel nižší ako 20%

4. V priebehu účtovného obdobia od 1. januára 2015 do 31. decembra 2015 nedošlo k zmenám v štruktúre konsolidovaného celku mesto Kysucké Nové Mesto. /k zmene podielu v dcérskej, k zmene z titulu zriadenia, splynutia, zrušenia, zlúčenia rozpočtovej resp. príspevkovej organizácie konsolidovaného celku ).

### 5. Informácie o zamestnancoch konsolidovaného celku

Priemerný počet zamestnancov konsolidovaného celku mesta Kysucké Nové Mesto počas účtovného obdobia	460
z toho : Počet riadiacich zamestnancov	35

### 6. Informácia o splnení predpokladu nepretržitého pokračovania v činnosti účtovnej jednotky

Konsolidovaná účtovná závierka mesta Kysucké Nové Mesto bola zostavená za predpokladu nepretržitého pokračovania činnosti jednotlivých účtovných jednotiek tvoriacich konsolidovaný celok, a to v súlade so zákonom o účtovníctve a nadväzujúcimi právnymi predpismi.

### 7. Informácie o výsledku hospodárenia z dôvodu predaja majetku medzi účtovnými jednotkami konsolidovaného celku mesto Kysucké Nové Mesto

V priebehu účtovného obdobia roku 2015 sa medzi účtovnými jednotkami konsolidovaného celku mesto Kysucké Nové Mesto neuskutočnil nákup resp. predaj majetku. Preto nebolo potrebné vykonať konsolidáciu medzivýsledku.

### 8. Informácie o účtovných zásadách a účtovných metódach

Konsolidovaný celok mesto Kysucké Nové Mesto zmenilo účtovné metódy a účtovné zásady oproti minulému účtovnému obdobiu.

Druh zmeny	Dôvod zmeny	Vplyv zmeny na hodnotu majetku, záväzkov, vlastného imania a výsledku hospodárenia	Peňažné vyjadrenie
Zmena odpisovania dlhodobého majetku	Zákon č. 333/2014 Z.z. ktorým bol novelizovaný zákon č.595/2003 Z.z. o dani z príjmov v znení neskorších predpisov s účinnosťou od 1.1.2015	Zmenou odpisovania sa rozšírili odpisové skupiny, doba odpisovania sa predĺžila a u niektorých skupín skrátila. V širšom kontexte táto zmena nebude mať vplyv na hodnotu majetku.	-

## 9. Spôsob ocenenia jednotlivých zložiek

### a) Dlhodobý nehmotný a dlhodobý hmotný majetok

Dlhodobý majetok obstaraný kúpou sa oceňuje obstarávacou cenou, ktorá zahŕňa cenu obstarania a náklady súvisiace s obstaraním (clo, prepravu, montáž, poisťenie a pod.). Súčasťou obstarávacej ceny dlhodobého hmotného a nehmotného majetku nie sú úroky z úverov. Zľava z ceny, ktorú poskytol dodávateľ k majetku sa účtuje ako zníženie nákladov na predaný alebo spotrebovaný majetok.

Hodnota obstarávaného dlhodobého hmotného majetku, ktorý sa používa, sa trvalo zníži o oprávky, ktoré zodpovedajú výške opotrebenia majetku.

O opravných položkách sa účtuje v prípade prechodného zníženia hodnoty majetku ku dňu, ku ktorému sa zostavuje účtovná závierka.

Dlhodobý majetok vytvorený vlastnou činnosťou sa oceňuje vlastnými nákladmi. Za vlastné náklady sa považujú všetky priame náklady vynaložené na výrobu alebo inú činnosť a všetky nepriame náklady vzťahujúce sa na výrobu alebo inú činnosť.

Dlhodobý majetok nadobudnutý bezodplatným prevodom pri splynutí, zlúčení, rozdelení alebo pri prevode správy sa oceňuje cenou, v ktorej sa doteraz viedol v účtovníctve. Ak cenu nie je možné zistiť, oceňuje sa reprodukčnou obstarávacou cenou. Dlhodobý nehmotný a hmotný majetok obstaraný iným spôsobom (napr. bezodplatne nadobudnutý majetok, delimitovaný, novo zistený majetok pri inventarizácii) sa oceňuje reprodukčnou obstarávacou cenou, t.j. cenou, za ktorú by sa majetok obstaral v čase, keď sa o ňom účtuje.

Dlhodobý nehmotný majetok a dlhodobý hmotný majetok odpisovaný sa odpisuje podľa odpisového plánu, ktorý bol zostavený na základe predpokladanej doby jeho používania a predpokladaného priebehu jeho morálneho a fyzického opotrebenia. Účtovná jednotka odpisuje majetok na základe zákona o účtovníctve a účtuje o účtovných odpisoch.

Účtovné odpisy sa zaokrúhľujú na celé eurá nahor. Metóda odpisovania sa používa lineárna. Predpokladaná doba užívania a odpisové sadzby sú stanovené takto:

Odpisová skupina	Predpokladaná doba používania v rokoch	Ročná odpisová sadzba v %
1	4	1/4
2	6	1/6
3	8	1/8
4	12	1/12
5	20	1/20
6	40	1/40

### b) Dlhodobý finančný majetok

Finančné investície, cenné papiere a majetkové účasti sa oceňujú obstarávacou cenou, vrátane nákladov súvisiacich s obstaraním (provízie maklérom, poplatky burze).

### c) Zásoby

Zásoby nakupované sa oceňujú obstarávacou cenou, ktorá zahŕňa cenu obstarania a náklady súvisiace s obstaraním (clo, dovoznú prírážku, prepravu, poisťenie, provízie, skonto a pod.). Nakupované zásoby sú oceňované váženým aritmetickým priemerom z obstarávacích cien. Zásoby vytvorené vlastnou činnosťou sa oceňujú vlastnými nákladmi. Toto ocenenie sa upravuje o zníženie hodnoty zásob.

**d) Pohľadávky**

Pohľadávky pri ich vzniku sa oceňujú menovitou hodnotou. Pohľadávky pri odplatnom nadobudnutí alebo pohľadávky nadobudnuté vkladom do základného imania sa oceňujú obstarávacou cenou, t.j. vrátane nákladov súvisiacich s obstaraním.

Opravná položka sa vytvára napr. k pohľadávkam po splatnosti a nedobytným pohľadávkam, kde existuje riziko nevykázateľnosti pohľadávok.

**e) Finančné účty**

Peňažné prostriedky a ceniny sa oceňujú menovitou hodnotou.

**f) Náklady budúcich období a príjmy budúcich období**

Náklady budúcich období a príjmy budúcich období sú vykázané vo výške, ktorá je potrebná na dodržanie zásady vecnej a časovej súvislosti s účtovným obdobím.

**g) Rezervy**

Rezervy sú záväzky s neurčitým časovým vymedzením alebo výškou a oceňujú sa v očakávanej výške záväzku. V účtovnej závierke sa tvorili rezervy najmä na nevyfakturované dodávky a služby, súdne spory a podobne.

**h) Záväzky**

Záväzky sa pri ich vzniku oceňujú menovitou hodnotou a pri ich prevzatí sa oceňujú obstarávacou cenou. Ak sa pri inventarizácii zistí, že suma záväzkov je iná ako ich výška v účtovníctve, uvedú sa záväzky v účtovníctve a v účtovnej závierke v tomto zistenom ocenení.

**i) Výdavky budúcich období a výnosy budúcich období**

Výdavky budúcich období a výnosy budúcich období sú vykázané vo výške, ktorá je potrebná na dodržanie zásady vecnej a časovej súvislosti s účtovným obdobím.

**j) Zásady pre vykazovanie transferov**

O nároku na dotácie zo ŠR sa účtuje, ak je takmer isté, že sa splnia všetky podmienky súvisiace s dotáciou a súčasne, že sa dotácia poskytne.

**Bežný transfer od cudzích subjektov** – sa zúčtuje do výnosov vo vecnej a časovej súvislosti s nákladmi.

**Kapitálový transfer od cudzích subjektov** – sa zúčtuje do výnosov vo vecnej a časovej súvislosti s nákladmi.

**k) Cudzia mena**

Majetok a záväzky vyjadrené v cudzej mene sa prepočítavajú na slovenskú menu euro referenčným výmenným kurzom určeným a vyhláseným Európskou centrálnou bankou alebo Národnou bankou Slovenska v deň predchádzajúci dňu uskutočnenia účtovného prípadu alebo v iný deň, ak to ustanovuje osobitný predpis, resp. v deň, ku ktorému sa zostavuje účtovná závierka.

**l) Výnosy**

Tržby za vlastné výkony a tovar neobsahujú daň z pridanej hodnoty. Sú tiež znížené o zľavy a zrážky (rabaty, bonusy, skontá, dobropisy a pod.) bez ohľadu na to, či zákazník mal vopred na zľavu nárok, alebo či ide o dodatočne uznanú zľavu. Tržby sú účtované ku dňu splnenia dodávky alebo služby.

O výnosoch z poplatkov sa účtuje v časovej a vecnej súvislosti s vyrubeními poplatkov (ak je účtovná jednotka výbercom poplatkov).

## **II. INFORMÁCIE O METÓDACH A POSTUPOCH KONSOLIDÁCIE**

### **a) Informácie o použitých metódach konsolidácie**

Konsolidujúca účtovná jednotka mesto Kysucké Nové Mesto zahrnula do konsolidovanej účtovnej závierky metódou úplnej konsolidácie dcérske účtovné jednotky, z toho 8 rozpočtových organizácií a 2 príspevkové organizácie uvedené v tabuľkovej časti. ( tabuľka č.1)

#### **Moment prvej konsolidácie kapitálu:**

- Pri rozpočtových organizáciách je to deň ich zriadenia.
- Pri príspevkových organizáciách je to deň ich zriadenia.

V rámci konsolidácie konsolidovaného celku mesta Kysucké Nové Mesto boli eliminované vzájomné zúčtovacie vzťahy, pohľadávky, záväzky, časové rozlíšenie, náklady a výnosy a bola vykonaná konsolidácia kapitálu.

### **b) Goodwill/záporný goodwill**

Goodwille v konsolidovanom celku nevznikol.

## **III. INFORMÁCIE O ÚDAJOCH NA STRANE AKTÍV**

### **1. Prehľad o pohybe dlhodobého majetku**

Prehľad o pohybe dlhodobého nehmotného a dlhodobého hmotného majetku od 1. januára 2015 do 31. decembra 2015 je uvedený v tabuľkovej časti konsolidovaných poznámok (tabuľka č. 2). Podrobnejší prehľad o prírastkoch a úbytkoch dlhodobého nehmotného a dlhodobého hmotného majetku je uvedený v prílohe č. 1.

Dlhodobý nehmotný a dlhodobý hmotný majetok je poistený pre prípad škôd spôsobených krádežou a živelnou pohromou, podľa charakteru majetku.

Mesto vytvorilo opravnú položku k majetku na účte 042 – Obstaranie dlhodobého hmotného majetku vo výške 398 825,68 €.

### **2. Prehľad o pohybe dlhodobého finančného majetku**

Detailnejšie informácie o dlhodobom finančnom majetku k 31. decembru 2015 sú uvedené v tabuľkovej časti (tabuľky č. 2).

Realizovateľné cenné papiere (tabuľka č. 4).

Finančný vklad vo výške 1 161,79 € v spoločnosti Kysuca s.r.o. Kysucké Nové Mesto.

### **3. Vývoj opravnej položky k zásobám**

Konsolidovaný celok v roku 2015 netvoril opravné položky, nebol dôvod.

### **4. Transfery**

V rámci zúčtovacích vzťahov medzi subjektmi verejnej správy konsolidovaný celok vykazuje v *aktívach na účte 357 – Ostatné zúčtovanie rozpočtu obce a VÚC* hodnotu **646 015,29 €** ako saldo pohľadávok a záväzkov zúčtovacích vzťahov medzi subjektmi verejnej správy. Jedná sa o:

- pohľadávku voči štátnemu rozpočtu 656 538,81 €

/Stavebné úpravy Dom kultúry KNM, Rekonštrukcia a modernizácia polikliniky, Aktivačná činnosť/

- záväzok voči štátnemu rozpočtu - 10 523,52 €

/finančné prostriedky pre ZŠ Nábřežná, ktoré sa použijú v roku 2016, osobitný príjemca/



## 5. Pohľadávky

Konsolidovaný celok vykazuje:

**Dlhodobé pohľadávky** vo výške **258,91 €**

- zálohové platby na exekučne konania 258,91 €

**Krátkodobé pohľadávky** vo výške **737 962,31 €**

Najväčší podiel na vykázaných krátkodobých pohľadávkach má materská účtovná jednotka vo výške 621 589,80 € a to hlavne:

- pohľadávky z nedaňových príjmov 345 042,43 € (prenájmy pozemkov, budov, bytov, služby)
- pohľadávky z daňových príjmov 276 547,37 € (najvyšší podiel na daňových pohľadávkach majú pohľadávky za daň z nehnuteľností a odpadov)
- pohľadávka voči zamestnancom 79 460,58 € (sprenevera finančných prostriedkov voči pracovníčke ZŠ Dolinský potok)

### Vývoj opravnej položky k pohľadávkam (tabuľka č. 8)

K pochybným a nedobytným pohľadávkam, kde existuje riziko nevymožiteľnosti, bola vytvorená opravná položka.

Opis dôvodov tvorby, zníženia a zrušenia opravných položiek k pohľadávkam

Pohľadávky	Suma OP	Dôvod tvorby, zníženia a zrušenia OP
Odberatelia	36 696,20	Tvorba opravných položiek k pohľadávkam z dôvodu malej pravdepodobnosti ich vymoženia, javia sa ako pochybné.
Nájomné a služby spojené s užívaním bytov a nebytových priestorov	159 883,49	
Martišová-fa. z minul. rokov	129,36	
Úroky z omeškania	4 509,64	
Trovy súdneho konania	49 787,46	
Ostatné pohľadávky	1 215,47	
Alkohol. a tabak. výrobky	375,85	Zníženie OP z dôvodu vymáhania exek. úradom /Gašinec/
Predaj hnutelných vecí	39,36	Zníženie OP z dôvodu vymáhania exek. úradom /Trnovcová/

### Pohľadávky podľa doby splatnosti a podľa zostatkovej doby splatnosti

Prehľad pohľadávok z hľadiska ich vekovej štruktúry a z hľadiska splatnosti je uvedený v tabuľkovej prílohe konsolidovaných poznámok (tabuľka č. 9)

Pohľadávky po lehote splatnosti neevidujeme.

## 6. Finančný majetok

Ako finančný majetok sú vykázané peňažné prostriedky v pokladnici a účty v bankách. Účtami v bankách môže účtovná jednotka voľne disponovať, až na termínovaný vklad.

## 7. Časové rozlíšenie aktív

**a) Náklady budúcich období** - tabuľková príloha konsolidovaných poznámok (tabuľka č. 10)

**b) Príjmy budúcich období** - tabuľková príloha konsolidovaných poznámok (tabuľka č. 11)

#### **IV. INFORMÁCIE O ÚDAJOCH NA STRANE PASÍV**

##### **1. Vlastné imanie**

Prehľad o pohybe vlastného imania konsolidovaného celku mesto Kysucké Nové Mesto od 1. januára 2015 do 31. decembra 2015 je uvedený v tabuľkovej prílohe konsolidovaných poznámok (tabuľka č. 12).

Záporný výsledok hospodárenia bol ovplyvnený hlavne skutočnosťou, že účtovaná jednotka mesto Kysucké Nové Mesto vykázalo záporný hospodársky výsledok vo výške **1 090 846,91 €**. Na účte 541-ZC predaného dlhodobého nehmotného a hmotného majetku bolo zaúčtované zníženie hodnoty pozemkov v pozemkovom spoločenstve na základe ich žiadosti o zápis geometrických plánov. Úbytok predstavuje zníženie podielu pozemkov o **193 617,86 m<sup>2</sup>** v sume **964 216,94 €**. Taktiež bolo zaúčtované navýšenie rezervy pre dva súdne spory, týkajúce sa náhrady škody v sume **200 000 €**.

##### **2. Záväzky**

Konsolidovaný celok vykazuje:

###### **a/ Rezervy vo výške 260 636,56 €**

Prehľad rezerv konsolidovaného celku v členení na ostatné, dlhodobé a krátkodobé od 1. januára 2015 do 31. decembra 2015 je uvedený v tabuľkovej prílohe konsolidovaných poznámok ( tabuľky č.14)

###### **ostatné dlhodobé rezervy**

Vytvorená rezerva na prebiehajúce a hroziace súdne spory vo výške 253 100 €. Najvýznamnejšia rezerva je so spoločnosťou ROFIS Kysucké Nové Mesto vo výške 100 000 € a EUROKAPITÁL a.s. vo výške 100 000 €.

###### **ostatné krátkodobé rezervy**

Vytvorená rezerva na odchodné vo výške 5 513 €, auditorské služby vo výške 1 900 € a ostatné rezervy vo výške 123,56 €.

###### **b/ Dlhodobé záväzky vo výške 641 750,37 €**

Prehľad záväzkov z hľadiska ich vekovej štruktúry a podľa doby splatnosti je uvedený v tabuľkovej časti (tabuľka č. 15).

Významnou položkou dlhodobých záväzkov sú prijaté úvery zo Štátneho fondu rozvoja bývania, ktoré sú k 31.12.2015 vykázane vo výške 619 147,73 €.

Záväzky po lehote splatnosti k 31.12. 2015 nevykazujeme.

###### **c/ Krátkodobé záväzky vo výške 907 663,09 €**

Významnou položkou krátkodobých záväzkov sú nezaplatené dodávateľské faktúry vo výške 94 629,09 € a mzdy za december 2015 vo výške 522 197,24 € vo všetkých konsolidovaných jednotkách a prijaté preddavky na služby z nájmu bytových priestorov vo výške 253 270,59 € v účtovnej jednotke mesto Kysucké Nové Mesto.

##### **3. Časové rozlíšenie pasív**

a) Prehľad výdavkov budúcich období k 31.12. 2015 nevykazujeme.

b) Prehľad výnosov budúcich období je uvedený v tabuľkovej časti – (tabuľka č. 18)

#### **V. INFORMÁCIE O VÝNOSOCH A NÁKLADOCH**

##### **1/ Náklady konsolidovaného celku**

###### **a) Náklady na služby**

Detailný rozpis významných nákladov na služby je uvedený v tabuľkovej časti –(tabuľka č. 19)

**b) Ostatné náklady na prevádzkovú činnosť v €**

Detailný rozpis významných nákladov na služby je uvedený v tabuľkovej časti – (tabuľka č. 20)  
Najvýznamnejším nákladom vo výške 41 767,38 € sú vyplatené odmeny poslancom a členom komisií mestského zastupiteľstva.

**c) Ostatné finančné náklady**

Detailný rozpis významných finančných nákladov je uvedený v tabuľkovej časti – (tabuľka č. 21)

**2/ Výnosy konsolidovaného celku**

**a) Ostatné výnosy z prevádzkovej činnosti**

Detailný rozpis významných výnosov z prevádzkovej činnosti je uvedený v tabuľkovej časti – (tabuľka č. 22)  
Najvýznamnejším výnosom z prevádzkovej činnosti vo výške 337 678,05 € sú výnosy z prenájmu bytových a nebytových priestorov v účtovnej jednotke mesto Kysucké Nové Mesto.

**b) Prehľad o vybraných daňových výnosoch**

	31.12.2015
Poukázaný podiel na dani z príjmov zo štátneho rozpočtu	4 460 306,76
Dane za špecifické služby - za psa	10 866,92
Dane za špecifické služby - za predajné automaty	210,00
Dane za špecifické služby - za nevýherné hracie prístroje	420,00
Dane za špecifické služby - za ubytovanie	5 091,90
Dane za špecifické služby – za komun.odpad a drobné stav.odpady	333 692,73
Daň z nehnuteľností	770 466,77
<b>Daňové výnosy spolu</b>	<b>5 581 055,08</b>

**VI. INFORMÁCIE O INÝCH AKTÍVACH A INÝCH PASÍVACH**

**Iné aktíva a iné pasíva**

- a) Informácie o iných aktívach a iných pasívach sú uvedené v tabuľkovej časti – (tabuľka č.23). Najvýznamnejšou sumou v iných aktívach a pasívach je zákonná alebo zmluvná povinnosť odobrať určité produkty z dodávateľských vzťahov vo výške 741 441,98 €.
- b) Mesto Kysucké Nové Mesto vykazuje nehnuteľnú kultúrnu pamiatku vo vlastníctve účtovnej jednotky – (tabuľka č. 24). Budova Mestskej knižnice na ul. Belanského č. s. 9, je baroková budova v centre mesta z 2. polovice 18. storočia. Využíva sa ako knižnica mesta.

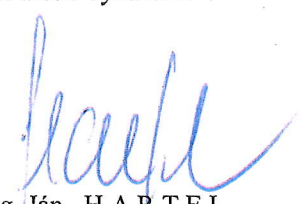
**VII. INFORMÁCIE NA PODSÚVAHOVÝCH ÚČTOCH**

Účtovné jednotky mesta Kysucké Nové Mesto vedú na podsúvahových účtoch hlavne drobný dlhodobý hmotný a nehmotný majetok vo výške 1 109 184,16 € a materiál v sklade CO vo výške 31 213,01 €, odpísané daňové pohľadávky vo výške 148 078,61 € a majetok vo výpožičke vo výške 129 172,60 €.

VIII. **SKUTOČNOSTI, KTORÉ NASTALI PO DNI, KU KTORÉMU SA ZOSTAVUJE  
KONSOLIDOVANÁ ÚČTOVNÁ ZÁVIERKA, DO DŇA JEJ ZOSTAVENIA**

Po 31. decembri 2015 *nenastali* také udalosti, ktoré by si vyžadovali zverejnenie alebo vykázanie v konsolidovanej účtovnej závierke za rok 2015.

V Kysuckom Novom Meste dňa 9.6. 2016

  
Ing. Ján HARTEL  
primátor



**INVENTÚRNY SÚPIS**  
**majetku mesta podľa skupín**  
**k 31. 12. 2015**  
**MESTO**

Účet Názov	Hodnota majetku k 31.12.2014  1.  v €	Prírastok majetku k 31.12.2015  2.  v €	Úbytok majetku k 31.12.2015  3.  v €	Prírastok + Úbytok – Preradenie k 31.12.2015  4.  v €	Prírastok + Úbytok – Na základe protokolu k 31.12.2015  5.  v €	Hodnota majetku k 31.12.2015   v €
031 Pozemky	7 524 082,57	9 422,16	983 718,03		+79,68 -79,68	6 549 786,70
DHM/021 Stavby	28 458 056,17	1 706 658,19	3 960,32	+23 795,64 -23 795,64	+1 615 823,51 -1 615 823,51	30 160 754,04
DHM/022 Samost. hnut. veci a súbory hnut. veci	3 546 295,60	713 342,80	6 536,92		-24 842,80 +24 842,80	4 253 101,48
DHM/023 Dopravné prostriedky	860 420,48	12 399,00	119 884,52			752 934,96
DHM/029 Ostatný dlhodobý hmotný majetok	130 614,30		2 121,05		+1 560,00 -1 560,00	128 493,25
041 Obstaranie DNM	0	29 359,32	29 359,32			0
042 Obstaranie DHM	3 462 950,94	2 064 401,11	1 748 933,79			3 778 418,26
DNM/013 Softvér	20 072,94		351,85			19 721,09
DNM/019 Ostatný dlhodobý nehmotný majetok	148 368,99	29 359,32				177 728,31
112 Materiál na sklade	30 705,86	350 833,12	349 065,67			32 473,31
124 Zvieratá	99,58		99,58			0
<b>MAJETOK SPOLU</b>	<b>44 181 667,43</b>	<b>4 915 775,02</b>	<b>3 244 031,05</b>	<b>+23 795,64 -23 795,64</b>	<b>+1 642 305,99 -1 642 305,99</b>	<b>45 853 411,40</b>

Poznámka:

\* **stĺpec 4** - preradenie majetku medzi účtami\*\* **stĺpec 5** - prírastky a úbytky medzi mestom, RO a PO na základe protokolu o zverení majetku do správy

## MAJETOK MESTA k 31. 12. 2015 - 45 853 411,40

Majetok mesta má v správe mestský úrad, rozpočtové a príspevkové organizácie, ktorých zriaďovateľom je mesto :

	v €
<b>MESTSKÝ ÚRAD + Bytové a nebytové hospodárstvo</b>	<b>31 991 905,54</b>
<b>z toho : - prenájatý /tepelné hospodárstvo</b>	<b>5 487 785,20</b>
<b>- spravovanie /byty a nebytové priestory/</b>	<b>4 690 830,53</b>
<b>ZŠ NÁBREŽNÁ</b>	<b>2 271 883,68</b>
<b>ZŠ CLEMENTISOVA</b>	<b>2 488 736,42</b>
<b>ZŠ DOLINSKÝ POTOK</b>	<b>942 829,97</b>
<b>MŠ KOMENSKÉHO</b>	<b>245 362,88</b>
<b>MŠ LITOVELSKÁ</b>	<b>153 871,67</b>
<b>MŠ 9. MÁJA</b>	<b>264 028,05</b>
<b>MŠ BUDATÍNSKA LEHOTA</b>	<b>21 281,51</b>
<b>ZUŠ</b>	<b>1 970 007,46</b>
<b>CVČ</b>	<b>0</b>
<b>MKŠS</b>	<b>3 053 005,98</b>
<b>ÚDRŽBA MESTA</b>	<b><u>2 450 498,24</u></b>
	<b>45 853 411,40</b>

V priebehu roku 2015 došlo k nasledovnému pohybu majetku:

### POZEMKY /účet 031/

#### Prírastky /9 422,16 €/

*MsÚ* – pozemky na základe kúpnych zmlúv, návrh na zápis z katastra

#### Úbytky /983 718,03 €/

*MsÚ* - pozemky na základe kúpnych zmlúv, dvojité evidencie, zmeny na základe geometrického plánu, úbytok parcel EKN v Urbáre,

### STAVBY /účet 021/

#### Prírastky /1 706 658,19 €/

*MsÚ:*

**Výstavba a opravy MK /293 583,09 €/** - dokončením investičných stavieb došlo k prírastku:

- chodník a spevnené plochy ul. Jesenského /46 531,89 €/
- spevnené plochy pri obytných domoch /53 983,80 €/
- stavebné úpravy prechodov pre chodcov ul. 9.mája, Sládkovičova.../21 480 €/
- verejné osvetlenie ul. Sládkovičova /6 587,40 €/
- technická infraštruktúra ul. ČSA pri BD č. 2822 a 2823 /165 000 €/

**Výstavba miest /1 327 349,19 €/** - dokončením investičných stavieb došlo k prírastku:

- **športová hala KNM** – stavebné úpravy /238 895,61 €/, rekonštrukcia palubovky /58 062,70 €/, rekonštrukcia obloženia stĺpov /29 996,81 €/
- stavebné úpravy a prístavba Dom kultúry /701 828,63 €/
- kaplnka v Oškerde-prístrešok /19 211,52 €/
- rekonštrukcia strešného plášt'a MŠ 9.mája /11 999,77 €/
- štadión-príprava územia pre atletickú dráhu /63 562,28 €/
- revitalizácia bežeckého oválu /203 791,87 €/

**Správa mesta /83 438 €/** - kanalizačná prípojka BD č.1376 Dubská cesta /8 951,41 €/, rekonštrukcia strechy BD č. 613 /74 486,59 €/

**Údržba mesta /2 287,91 €/** - rekonštrukcia oplotenia organizácie /2 287,91 €/

#### Úbytky /3 960,32 €/ na základe vyrad'ovacieho protokolu

*MsÚ:*

**Výstavba a opravy MK /1 009,39 €/** - schody a chodník pri hornom kostole

*Výstavba miest /1 568,40 €/ - kolotoč zo zariadenia detských ihrísk*

*DHZ KNM /1 382,53 €/ - budova Starý pivovar na ul. Pivovarskej z dôvodu dvojitej evidencii v majetku*

**SAMOSTATNÉ HNUTEĽNÉ VECI A SÚBORY HNUTEĽNÝCH VECÍ /účet 022/**

*Prírastky /713 342,80 €/*

**MsÚ:**

*Výstavba miest /17 477,60 €/ - umývačka riadu pre ZŠ Nábrežná /3 213 €/, veľkokapacitné kuchynské zariadenie pre MŠ 9.mája /14 264,60 €/*

*Správa mesta /695 865,20/ - zabezpečovací systém na budovu polikliniky /3 865,20 €/, nákup výpočtovej a zdravotnej techniky pre lekárov v budove polikliniky /692 000 €/*

*Úbytky /6 536,92 €/: na základe vyrad'ovacieho protokolu*

**MsÚ:**

*Správa mesta /2 842,98 €/ - 2 ks počítačov a notebook*

*MŠ 9.mája /2 555,92 €/ - veľkokuchynský sporák*

*Údržba mesta / 1 138,02 €/ - čistiace zariadenie WAP /754,63 €, elektrický písací stroj /383,39 €/*

**DOPRAVNÉ PROSTRIEDKY /účet 023/**

*Prírastky /12 399 €/*

*Mestská polícia - motorové vozidlo Fabia Combi /12 399 €/*

*Úbytky /119 884,52 €/*

**MsÚ**

*Mestská polícia /10 599,85 €/ – motorové vozidlo Škoda Fabia*

*Údržba mesta /109 284,67 €/ - príves /1 170,75 €, zametacie auto /108 113,92 €/*

**OSTATNÝ DLHODOBÝ HMOTNÝ MAJETOK /účet 029/**

**- majetok nezatriedený do predchádzajúcich položiek**

*Úbytky /2 121,05 €/: na základe vyrad'ovacieho protokolu*

**MsÚ:**

*Mestská knižnica / 780,06 €/ - televízor*

*MŠ 9.mája /822,87 €/ - automatická práčka /351,52 €, písací stroj /471,35 €/*

*Údržba mesta /518,12 €/ - hudobná veža*

**OBSTARANIE DLHODOBÉHO HMOTNÉHO A NEHMOTNÉHO MAJETKU**

*/účet 041/ a účet /042/*

*Prírastky*

Kapitálový hmotný a nehmotný majetok a jeho technické zhodnotenie do času jeho uvedenia do používania.

*Úbytky*

Zatriedenie kapitálového hmotného a nehmotného majetku do používania podľa jednotlivých skupín /stavby, stroje, prístroje a zariadenia.../.

**SOFTVÉR /účet 013/**

*Úbytky /351,85 €/*

*Údržba mesta /351,85 €/ - softvérový program CINT*

**OSTATNÝ DLHODOBÝ NEHMOTNÝ MAJETOK**

/účet 019/

*Prírastky /29 359,32 €/*

**MsÚ**

*Výstavba miest /7 200 €/ - program hospodárskeho a sociálneho rozvoja pre rok 2015-2020*

*Správa mesta /22 159,32/ - aktualizácia územného plánu*

**ZÁSoby**

/účet 112/

Pohyb potravinových zásob.

**ZVIERATÁ**

/účet 124/

*Úbytky /99,58 €/*

*Údržba mesta /99,58 €/ - úhyn psa*



Tabuľka č.1 - Údaje o konsolidovanom celku

Názov účtovnej jednotky	IČO	Druh vzťahu	Právna forma	Podiel na vlastnom imaní (%)	Podiel na hlasovacích právach (%)	Konsolidovaný podiel (%)	Súčasťou súhrnného celku		Sídlo		
							odo dňa	do dňa	Ulica a číslo	PSČ	Názov obce
Údržba mesta KNM	30231281	D	331	0,00	0,00	100,00	01.01.2015	31.12.2015	Cesta do Rudiny 637/10	02401	Kysucké Nové Mesto
Mesto Kysucké Nové Mesto	00314099	M	801	0,00	0,00	100,00	01.01.1991	31.12.2015	Námestie slobody 94	02401	Kysucké Nové Mesto
Základná umelecká škola	37812491	D	321	0,00	0,00	100,00	01.01.2015	31.12.2015	Štúrova 467/6	02401	Kysucké Nové Mesto
Mestské kultúrno-sportové stredisko	35994061	D	331	0,00	0,00	100,00	01.01.2015	31.12.2015	Litovelská 871/3	02401	Kysucké Nové Mesto
Základná škola, Nábřežná 845/17, Kysucké Nové Mesto	36142654	D	321	0,00	0,00	100,00	01.01.2015	31.12.2015	Nábřežná 845/17	02401	Kysucké Nové Mesto
Materská škola Litovelská 605/9, Kysucké Nové Mesto	37812599	D	321	0,00	0,00	100,00	30.06.2002	31.12.2015	Litovelská 605/9	02401	Kysucké Nové Mesto
Základná škola Dolinský potok	37812505	D	321	0,00	0,00	100,00	01.01.2015	31.12.2015	Dolinský potok 1114/28	02401	Kysucké Nové Mesto
Materská škola 9.mája 1292/11	37812611	D	321	0,00	0,00	100,00	01.01.2015	31.12.2015	9. mája 1292/11	02404	Kysucké Nové Mesto
Základná škola, Clementisova 616/1, Kysucké Nové M	37813005	D	321	0,00	0,00	100,00	01.01.2015	31.12.2015	Clementisova 616/1	02401	Kysucké Nové Mesto
Materská škola Komenského 1162/38	37812602	D	321	0,00	0,00	100,00	01.01.2015	31.12.2015	Komenského 1162/38	02401	Kysucké Nové Mesto
Centrum voľného času č.1163/40	37812840	D	321	0,00	0,00	100,00	01.01.2015	31.12.2015	Komenského ulica 1163 40	02401	Kysucké Nové Mesto

Tabuľka č. 2 - Prehľad DNM a DHM

Položka majetku	Č. r.	Obstarávacia cena					Oprávky				
		2014	Prírastky	Úbytky	Presuny	2015	2014	Prírastky	Úbytky	Presuny	2015
a	b	1	2	3	4	5	6	7	8	9	10
Aktivované náklady na vývoj	01	0,00	0,00	0,00	0,00	0,00	0,00	0,00	0,00	0,00	0,00
Softvér	02	20 072,94	0,00	351,85	0,00	19 721,09	14 090,94	1 710,00	351,85	0,00	15 449,09
Oceniteľné práva	03	0,00	0,00	0,00	0,00	0,00	0,00	0,00	0,00	0,00	0,00
Goodwill alebo záporný goodwill z konsolidácie kapitálu	04	0,00	0,00	0,00	0,00	0,00	0,00	0,00	0,00	0,00	0,00
Drobný dlhodobý nehmotný majetok	05	0,00	0,00	0,00	0,00	0,00	0,00	0,00	0,00	0,00	0,00
Ostatný dlhodobý nehmotný majetok	06	148 368,99	29 359,32	0,00	0,00	177 728,31	129 779,63	6 358,00	0,00	0,00	136 137,63
Obstaranie dlhodobého nehmotného majetku	07	0,00	29 359,32	29 359,32	0,00	0,00	0,00	0,00	0,00	0,00	0,00
Poskytnuté preddavky na dlhodobý nehmotný majetok	08	0,00	0,00	0,00	0,00	0,00	0,00	0,00	0,00	0,00	0,00
<b>Dlhodobý nehmotný majetok spolu (súčet r. 01 až 08)</b>	<b>09</b>	<b>168 441,93</b>	<b>58 718,64</b>	<b>29 711,17</b>	<b>0,00</b>	<b>197 449,40</b>	<b>143 870,57</b>	<b>8 068,00</b>	<b>351,85</b>	<b>0,00</b>	<b>151 586,72</b>

Položka majetku	Č. r.	Opravné položky					Zostatková hodnota	
		2014	Prírastky	Úbytky	Presuny	2015	2014	2015
a	b	11	12	13	14	15	16	17
Aktivované náklady na vývoj	01	0,00	0,00	0,00	0,00	0,00	0,00	0,00
Softvér	02	0,00	0,00	0,00	0,00	0,00	5 982,00	4 272,00
Oceniteľné práva	03	0,00	0,00	0,00	0,00	0,00	0,00	0,00
Goodwill alebo záporný goodwill z konsolidácie kapitálu	04	0,00	0,00	0,00	0,00	0,00	0,00	0,00
Drobný dlhodobý nehmotný majetok	05	0,00	0,00	0,00	0,00	0,00	0,00	0,00
Ostatný dlhodobý nehmotný majetok	06	0,00	0,00	0,00	0,00	0,00	18 589,36	41 590,68
Obstaranie dlhodobého nehmotného majetku	07	0,00	0,00	0,00	0,00	0,00	0,00	0,00
Poskytnuté preddavky na dlhodobý nehmotný majetok	08	0,00	0,00	0,00	0,00	0,00	0,00	0,00
<b>Dlhodobý nehmotný majetok spolu (súčet r. 01 až 08)</b>	<b>09</b>	<b>0,00</b>	<b>0,00</b>	<b>0,00</b>	<b>0,00</b>	<b>0,00</b>	<b>24 571,36</b>	<b>45 862,68</b>

Položka majetku	Č. r.	Obstarávacia cena					Oprávky				
		2014	Prírastky	Úbytky	Presuny	2015	2014	Prírastky	Úbytky	Presuny	2015
a	b	1	2	3	4	5	6	7	8	9	10
Pozemky	10	7 524 082,57	9 501,84	983 797,71	0,00	6 549 786,70	0,00	0,00	0,00	0,00	0,00
Umelecké diela a zbierky	11	0,00	0,00	0,00	0,00	0,00	0,00	0,00	0,00	0,00	0,00
Predmety z drahých kovov	12	0,00	0,00	0,00	0,00	0,00	0,00	0,00	0,00	0,00	0,00
Stavby	13	28 458 056,17	3 320 193,79	1 619 783,83	2 287,91	30 160 754,04	15 316 426,26	3 690 186,64	3 076 262,37	0,00	15 930 350,53
Samostatné huteľné veci a súbory huteľných vecí	14	3 546 295,60	738 185,60	31 379,72	0,00	4 253 101,48	3 442 558,93	92 517,91	34 003,72	0,00	3 501 073,12
Dopravné prostriedky	15	860 420,48	12 399,00	119 884,52	0,00	752 934,96	791 399,86	37 270,00	119 884,52	0,00	708 785,34
Pestovateľské celky trv.porast.	16	0,00	0,00	0,00	0,00	0,00	0,00	0,00	0,00	0,00	0,00
Základné stádo a ťaž.zvieratá	17	0,00	0,00	0,00	0,00	0,00	0,00	0,00	0,00	0,00	0,00
Drobný dlhodobý hm.majetok	18	0,00	0,00	0,00	0,00	0,00	0,00	0,00	0,00	0,00	0,00
Ostatný dlhodobý hm.majetok	19	130 614,30	1 560,00	3 681,05	0,00	128 493,25	108 856,73	10 532,36	4 197,05	0,00	115 192,04
Obstaranie dlhodobého hmotného majetku	20	3 462 950,94	2 747 868,31	2 430 113,08	-2 287,91	3 778 418,26	0,00	0,00	0,00	0,00	0,00
Poskytnuté preddavky na dlhodobý hmotný majetok	21	0,00	0,00	0,00	0,00	0,00	0,00	0,00	0,00	0,00	0,00
<b>Dlhodobý hmotný majetok spolu (súčet r. 10 až 21)</b>	<b>22</b>	<b>43 982 420,06</b>	<b>6 829 708,54</b>	<b>5 188 639,91</b>	<b>0,00</b>	<b>45 623 488,69</b>	<b>19 659 241,78</b>	<b>3 830 506,91</b>	<b>3 234 347,66</b>	<b>0,00</b>	<b>20 255 401,03</b>

Položka majetku	Č. r.	Opravné položky					Zostatková hodnota	
		2014	Prírastky	Úbytky	Presuny	2015	2014	2015
a	b	11	12	13	14	15	16	17
Pozemky	10	0,00	0,00	0,00	0,00	0,00	7 524 082,57	6 549 786,70
Umelecké diela a zbierky	11	0,00	0,00	0,00	0,00	0,00	0,00	0,00
Predmety z drahých kovov	12	0,00	0,00	0,00	0,00	0,00	0,00	0,00
Stavby	13	0,00	0,00	0,00	0,00	0,00	13 141 629,91	14 230 403,51
Samostatné huteľné veci a súbory huteľných vecí	14	0,00	0,00	0,00	0,00	0,00	103 736,67	752 028,36
Dopravné prostriedky	15	0,00	0,00	0,00	0,00	0,00	69 020,62	44 149,62
Pestovateľské celky trv.porast.	16	0,00	0,00	0,00	0,00	0,00	0,00	0,00
Základné stádo a ťaž.zvieratá	17	0,00	0,00	0,00	0,00	0,00	0,00	0,00
Drobný dlhodobý hm.majetok	18	0,00	0,00	0,00	0,00	0,00	0,00	0,00
Ostatný dlhodobý hm.majetok	19	0,00	0,00	0,00	0,00	0,00	21 757,57	13 301,21
Obstaranie dlhodobého hmotného majetku	20	398 825,68	0,00	0,00	0,00	398 825,68	3 064 125,26	3 379 592,58
Poskytnuté preddavky na dlhodobý hmotný majetok	21	0,00	0,00	0,00	0,00	0,00	0,00	0,00
<b>Dlhodobý hmotný majetok spolu (súčet r. 10 až 21)</b>	<b>22</b>	<b>398 825,68</b>	<b>0,00</b>	<b>0,00</b>	<b>0,00</b>	<b>398 825,68</b>	<b>23 924 352,60</b>	<b>24 969 261,98</b>

Položka majetku	Č. r.	Obstarávacia cena					Oprávk				
		2014	Prírastky	Úbytky	Presuny	2015	2014	Prírastky	Úbytky	Presuny	2015
a	b	1	2	3	4	5	6	7	8	9	10
Podielové cenné papiere a podiely v dcérskej účtovnej jednotke	23	0,00	0,00	0,00	0,00	0,00	0,00	0,00	0,00	0,00	0,00
Podielové cenné papiere a podiely v spoločnosti s podstatným vplyvom	24	0,00	0,00	0,00	0,00	0,00	0,00	0,00	0,00	0,00	0,00
Realizovateľné cenné papiere a podiely	25	2 883 156,84	0,00	0,00	0,00	2 883 156,84	0,00	0,00	0,00	0,00	0,00
Dlhové cenné papiere držané do splatnosti	26	0,00	0,00	0,00	0,00	0,00	0,00	0,00	0,00	0,00	0,00
Pôžičky účtovnej jednotke v konsolidovanom celku	27	0,00	0,00	0,00	0,00	0,00	0,00	0,00	0,00	0,00	0,00
Ostatné pôžičky	28	0,00	0,00	0,00	0,00	0,00	0,00	0,00	0,00	0,00	0,00
Ostatný dlhodobý finančný majetok	29	1 161,79	0,00	0,00	0,00	1 161,79	0,00	0,00	0,00	0,00	0,00
Obstaranie dlhodobého finančného majetku	30	0,00	0,00	0,00	0,00	0,00	0,00	0,00	0,00	0,00	0,00
<b>Dlhodobý finančný majetok spolu (súčet r. 22 až 30)</b>	<b>31</b>	<b>2 884 318,63</b>	<b>0,00</b>	<b>0,00</b>	<b>0,00</b>	<b>2 884 318,63</b>	<b>0,00</b>	<b>0,00</b>	<b>0,00</b>	<b>0,00</b>	<b>0,00</b>
<b>Neobežný majetok spolu ( r. 09 + r. 22 + r. 31)</b>	<b>32</b>	<b>47 035 180,62</b>	<b>6 888 427,18</b>	<b>5 218 351,08</b>	<b>0,00</b>	<b>48 705 256,72</b>	<b>19 803 112,35</b>	<b>3 838 574,91</b>	<b>3 234 699,51</b>	<b>0,00</b>	<b>20 406 987,75</b>

Položka majetku	Č. r.	Opravné položky					Zostatková hodnota	
		2014	Prírastky	Úbytky	Presuny	2015	2014	2015
a	b	11	12	13	14	15	16	17
Podielové cenné papiere a podiely v dcérskej účtovnej jednotke	23	0,00	0,00	0,00	0,00	0,00	0,00	0,00
Podielové cenné papiere a podiely v spoločnosti s podstatným vplyvom	24	0,00	0,00	0,00	0,00	0,00	0,00	0,00
Realizovateľné cenné papiere a podiely	25	0,00	0,00	0,00	0,00	0,00	2 883 156,84	2 883 156,84
Dlhové cenné papiere držané do splatnosti	26	0,00	0,00	0,00	0,00	0,00	0,00	0,00
Pôžičky účtovnej jednotke v konsolidovanom celku	27	0,00	0,00	0,00	0,00	0,00	0,00	0,00
Ostatné pôžičky	28	0,00	0,00	0,00	0,00	0,00	0,00	0,00
Ostatný dlhodobý finančný majetok	29	0,00	0,00	0,00	0,00	0,00	1 161,79	1 161,79
Obstaranie dlhodobého finančného majetku	30	0,00	0,00	0,00	0,00	0,00	0,00	0,00
<b>Dlhodobý finančný majetok spolu (súčet r. 22 až 30)</b>	<b>31</b>	<b>0,00</b>	<b>0,00</b>	<b>0,00</b>	<b>0,00</b>	<b>0,00</b>	<b>2 884 318,63</b>	<b>2 884 318,63</b>
<b>Neobežný majetok spolu ( r. 09 + r. 22 + r. 31)</b>	<b>32</b>	<b>398 825,68</b>	<b>0,00</b>	<b>0,00</b>	<b>0,00</b>	<b>398 825,68</b>	<b>26 833 242,59</b>	<b>27 899 443,29</b>

Tabuľka č. 3 - Majetkové podiely CP

Druh cenného papiera	Názov účtovnej jednotky	Právna forma	Podiel na základnom imaní (v %)	Základné imanie	Podiel na hlasovacích právach (v %)	Hodnota podielu 2015	Hodnota podielu 2014	Hodnota vlastného imania 2015	Hodnota vlastného imania 2014
a	1	2	3	4	5	6	7	8	9
žiaden záznam									
<b>Spolu</b>	<b>x</b>	<b>x</b>	<b>x</b>		<b>x</b>				

Tabuľka č. 4 - Realizovateľné CP

Druh cenného papiera	Názov účtovnej jednotky	Právna forma	Hodnota podielu 2015	Hodnota podielu 2014
a	1	2	3	4
D	Prima banka Slovensko a.s.	121	4 389,00	4 389,00
D	Sevak a.s.	121	2 878 767,84	2 878 767,84
<b>Spolu</b>	<b>x</b>	<b>x</b>	<b>2 883 156,84</b>	<b>2 883 156,84</b>

Tabuľka č. 5 - Dlhové CP

Názov emitenta	Druh cenného papiera	Mena	Výnos v %	Dátum splatnosti	Zostatok 2015	Zostatok 2014	Menovitá hodnota 2015	Výnosový úrok za rok 2015
a	1	2	3	4	5	6	7	8
žiaden záznam								
<b>Spolu</b>	<b>x</b>	<b>x</b>	<b>x</b>	<b>x</b>				

Tabuľka č. 6 - Dlhodobé pôžičky

Názov dlžníka	Mena	Výnos v %	Dátum splatnosti	Zostatok 2015	Zostatok 2014	Výška istiny 2015	Výnosový úrok za rok 2015
a	1	2	3	4	5	6	7
žiaden záznam							
<b>Spolu</b>	<b>x</b>	<b>x</b>	<b>x</b>	<b>x</b>			



**Tabuľka č. 7 - Opravné položky k zásobám**

Číslo účtu	Zostatok opravnej položky 2014	Tvorba	Zníženie	Zrušenie	Zostatok opravnej položky 2015
a	1	2	3	4	5
žiaden záznam					
<b>Spolu</b>					

## Tabuľka č.8 - Opravné položky k pohľadávkam

Číslo účtu	Zostatok opravnej položky 2014	Tvorba	Zníženie	Zrušenie	Zostatok opravnej položky 2015
a	1	2	3	4	5
311	0,00	36 696,20	0,00	0,00	36 696,20
318	11 324,93	215 525,42	39,36	0,00	226 810,99
319	24 627,77	0,00	375,85	0,00	24 251,92
<b>Spolu</b>	<b>35 952,70</b>	<b>252 221,62</b>	<b>415,21</b>	<b>0,00</b>	<b>287 759,11</b>

**Tabuľka č. 9 - Pohľadávky podľa doby splatnosti**

Pohľadávky podľa doby splatnosti	Číslo riadku	Zostatok 2015	Zostatok 2014
a	b	1	2
Pohľadávky v lehote splatnosti v tom:	01	1 025 721,42	991 936,44
Pohľadávky so zostatkovou dobou splatnosti do jedného roka vrátane	02	989 086,42	955 042,53
Pohľadávky so zostatkovou dobou splatnosti od jedného do piatich rokov vrátane	03	36 635,00	36 893,91
Pohľadávky so zostatkovou dobou splatnosti dlhšou ako päť rokov	04	0,00	0,00
Pohľadávky po lehote splatnosti	05	0,00	0,00
<b>Spolu (r. 01 + r. 05)</b>	<b>06</b>	<b>1 025 721,42</b>	<b>991 936,44</b>

**Tabuľka č. 10 - Náklady budúcich období**

<b>Náklady budúcich období</b>	<b>Zostatok 2015</b>	<b>Zostatok 2014</b>
Nájomné	0,00	0,00
Náklady z budúceho odvodu príjmov RO	0,00	9 572,64
Nájomné reklamných plôch, vysielacieho času, inzertného priestoru	0,00	0,00
Predplatné	728,76	750,73
Predplatné poisťné	9 855,14	9 985,39
Ostatné	678,89	536,26
<b>Spolu</b>	<b>11 262,79</b>	<b>20 845,02</b>

**Tabuľka č. 11 - Príjmy budúcich období**

Príjmy budúcich období	Zostatok 2015	Zostatok 2014
Nájomné	0,00	0,00
Poistné plnenie	0,00	0,00
Ostatné	2 475,43	1 982,94
<b>Spolu</b>	<b>2 475,43</b>	<b>1 982,94</b>

Tabuľka č. 12 - Vlastné imanie

Názov položky	Oceňovacie rozdiely z precenenia majetku a záväzkov	Oceňovacie rozdiely z kapitálových účastín	Zákonný rezervný fond	Ostatné fondy	Nevysporiadaný výsledok hospodárenia minulých rokov	Výsledok hospodárenia	Podiely iných účtovných jednotiek
a	1	2	3	4	5	6	7
Zostatok 2014	0,00	0,00	27 949,36	0,00	23 621 232,83	470 437,58	0,00
Prírastky	0,00	0,00	1 239,73	0,00	435 257,73	81 595,84	0,00
Úbytky	0,00	0,00	0,00	0,00	5 771,64	1 563 838,94	0,00
Presun	0,00	0,00	0,00	0,00	1 755,87	-1 755,87	0,00
<b>Zostatok 2015</b>	<b>0,00</b>	<b>0,00</b>	<b>29 189,09</b>	<b>0,00</b>	<b>24 052 474,79</b>	<b>-1 013 561,39</b>	<b>0,00</b>

Tabuľka č. 13 - Rezervy zákonné

Položka rezerv	Číslo riadku	Zostatok 2014	Presun	Tvorba	Použitie	Zrušenie	Zostatok 2015
a	b	1	2	3	4	5	6
<b>Rezervy zákonné dlhodobé</b>							
Rekultivácia pozemku; uzavretie, rekultivácia a monitorovanie skládky odpadov po jej uzatvorení	01	0,00	0,00	0,00	0,00	0,00	0,00
Náklady súvisiace s odstránením znečistenia životného prostredia, odpadov a obalov	02	0,00	0,00	0,00	0,00	0,00	0,00
Iné	03	0,00	0,00	0,00	0,00	0,00	0,00
<b>Spolu rezervy zákonné dlhodobé (súčet r. 01 až r. 03)</b>	<b>04</b>	<b>0,00</b>	<b>0,00</b>	<b>0,00</b>	<b>0,00</b>	<b>0,00</b>	<b>0,00</b>
<b>Rezervy zákonné krátkodobé</b>							
Rekultivácia pozemku; uzavretie, rekultivácia a monitorovanie skládky odpadov po jej uzatvorení	05	0,00	0,00	0,00	0,00	0,00	0,00
Náklady súvisiace s odstránením znečistenia životného prostredia, odpadov a obalov	06	0,00	0,00	0,00	0,00	0,00	0,00
Iné	07	0,00	0,00	0,00	0,00	0,00	0,00
<b>Spolu rezervy zákonné krátkodobé (súčet r. 05 až r. 07)</b>	<b>08</b>	<b>0,00</b>	<b>0,00</b>	<b>0,00</b>	<b>0,00</b>	<b>0,00</b>	<b>0,00</b>

Tabuľka č. 14 - Rezervy ostatné

Položka rezerv	Číslo riadku	Zostatok 2014	Presun	Tvorba	Použitie	Zrušenie	Zostatok 2015
a	b	1	2	3	4	5	6
<b>Rezervy ostatné dlhodobé</b>							
Rekultivácia pozemku; uzavretie, rekultivácia a monitorovanie skládky odpadov po jej uzatvorení	01	0,00	0,00	0,00	0,00	0,00	0,00
Zamestnanecké požitky	02	0,00	0,00	0,00	0,00	0,00	0,00
Náklady súvisiace s odstránením znečistenia životného prostredia, odpadov a obalov	03	0,00	0,00	0,00	0,00	0,00	0,00
Prebiehajúce a hroziace súdne spory	04	53 100,00	0,00	200 000,00	0,00	0,00	253 100,00
Iné	05	0,00	0,00	0,00	0,00	0,00	0,00
<b>Spolu rezervy ostatné dlhodobé (súčet r. 01 až r. 05)</b>	<b>06</b>	<b>53 100,00</b>	<b>0,00</b>	<b>200 000,00</b>	<b>0,00</b>	<b>0,00</b>	<b>253 100,00</b>
<b>Rezervy ostatné krátkodobé</b>							
Rekultivácia pozemku; uzavretie, rekultivácia a monitorovanie skládky odpadov po jej uzatvorení	07	0,00	0,00	0,00	0,00	0,00	0,00
Zamestnanecké požitky	08	0,00	0,00	0,00	0,00	0,00	0,00
Náklady súvisiace s odstránením znečistenia životného prostredia, odpadov a obalov	09	0,00	0,00	0,00	0,00	0,00	0,00
Nevyfakturované dodávky a služby	10	0,00	0,00	0,00	0,00	0,00	0,00
Náklady na zostavenie, overenie, zverejnenie účtovnej závierky a výročnej správy týkajúcej sa vykazovaného účtovného obdobia	11	1 900,00	0,00	1 900,00	1 900,00	0,00	1 900,00
Prebiehajúce a hroziace súdne spory	12	8 200,00	0,00	5 636,56	5 611,30	2 588,70	5 636,56
Iné	13	18 437,44	0,00	0,00	18 437,44	0,00	0,00
<b>Spolu rezervy ostatné krátkodobé (súčet r. 7 až r. 13)</b>	<b>14</b>	<b>28 537,44</b>	<b>0,00</b>	<b>7 536,56</b>	<b>25 948,74</b>	<b>2 588,70</b>	<b>7 536,56</b>



Tabuľka č. 15 - Závazky podľa doby splatnosti

Závazky podľa doby splatnosti	Číslo riadku	Zostatok 2015	Zostatok 2014
a	b	1	2
Závazky v lehote splatnosti v tom:	01	1 549 413,46	1 869 819,11
Závazky so zostatkovou dobou splatnosti do jedného roka vrátane	02	925 215,71	1 222 711,99
Závazky so zostatkovou dobou splatnosti od jedného do piatich rokov vrátane	03	778,71	494,33
Závazky so zostatkovou dobou splatnosti dlhšou ako päť rokov	04	623 419,04	646 612,79
Závazky po lehote splatnosti	05	0,00	0,00
<b>Spolu (r. 01 + r. 05)</b>	<b>06</b>	<b>1 549 413,46</b>	<b>1 869 819,11</b>

Tabuľka č. 16 - Bankové úvery

Charakter bankového úveru	Poskytovateľ bankového úveru	Mena	Úroková sadzba v %		Dátum splatnosti	Krátkodobá časť		Dlhodobá časť		Výška istiny 2015	Nákladový úrok za rok 2015
						Zostatok 2015	Zostatok 2014	Zostatok 2015	Zostatok 2014		
a	b	1	2		3	4	5	6	7	8	9
I	VÚB a.s.	EUR	osem desatin percenta	0,80	31.12.2016	484 662,77	0,00	0,00	0,00	484 652,00	0,00
<b>Spolu</b>	<b>x</b>	<b>x</b>	<b>x</b>	<b>x</b>	<b>x</b>	<b>484 662,77</b>				<b>484 652,00</b>	

Tabuľka č. 17 - Časové rozlíšenie na strane pasív - Výdavky budúcich období

Výdavky budúcich období	číslo riadku	Zostatok 2015	Zostatok 2014
a	b	1	2
Nájomné	01		
Ostatné	02		
<b>Spolu</b>	<b>03</b>		

Tabuľka č. 18 - Časové rozlíšenie na strane pasív - Výnosy budúcich období

Výnosy budúcich období	číslo riadku	Zostatok 2015	Zostatok 2014
a	b	1	2
Nájomné	01	80 200,92	69 688,44
Predplatné	02	0,00	0,00
Výnosy z budúceho odvodu príjmov RO	03	77,23	1 287,00
Zaplatené paušály	04	0,00	0,00
Zostatky v súvislosti s emisnými kvótami	05	0,00	0,00
Transfery	06	7 519 425,35	6 510 961,58
Ostatné	07	0,00	3 107,50
<b>Spolu</b>	<b>08</b>	<b>7 599 703,50</b>	<b>6 585 044,52</b>

Tabuľka č. 19 - Náklady na služby

Náklady na služby	Číslo riadku	Hlavná činnosť	Podnikateľská činnosť	Spolu 2015	Spolu 2014
a	b	1	2	3	4
Nákup licencií a licenčné poplatky	01	9 640,79	0,00	9 640,79	25 622,39
Doprava, preprava	02	49 116,15	0,00	49 116,15	35 612,27
Prenájom (lízing)	03	0,00	0,00	0,00	0,00
Nájomné - budovy, objekty alebo ich časti	04	587,60	0,00	587,60	7 307,36
Nájomné - dopravné prostriedky	05	0,00	0,00	0,00	0,00
Nájomné - iné	06	7 403,63	0,00	7 403,63	8 331,28
Právne, ekonomické a iné poradenstvo	07	16 600,00	0,00	16 600,00	17 500,00
Poradenstvo - hardware, software	08	22 304,40	0,00	22 304,40	20 021,89
Propagácia, reklama, inzercia	09	5 320,75	0,00	5 320,75	5 247,61
Školenia, kurzy, semináre, porady, konferencie, sympózia	10	7 463,80	0,00	7 463,80	7 868,10
Administratívne a režijné náklady	11	138 538,99	0,00	138 538,99	41 024,76
Strážna služba	12	0,00	0,00	0,00	0,00
Telekomunikačné služby	13	28 423,26	0,00	28 423,26	41 190,75
Štúdie, expertízy, posudky	14	1 374,91	0,00	1 374,91	764,38
Konkurzy a súťaže	15	22 496,69	0,00	22 496,69	18 412,16
Spotreba poštových známok a poštové služby hrazené hotovostne	16	16 864,70	0,00	16 864,70	8 684,81
Ostatné poštové služby	17	69,18	1 358,87	1 428,05	1 616,07
Náklady na overenie účtovnej závierky	18	1 900,00	0,00	1 900,00	1 900,00
Náklady na uisťovacie audítorské služby s výnimkou overenia účtovnej závierky	19	0,00	0,00	0,00	0,00
Náklady na súvisiace audítorské služby	20	0,00	0,00	0,00	0,00
Náklady na daňové poradenstvo poskytnuté audítorom alebo audítorskou spoločnosťou	21	0,00	0,00	0,00	0,00
Náklady na ostatné neaudítorské služby poskytnuté audítorom alebo audítorskou spoločnosťou	22	0,00	0,00	0,00	0,00
Iné služby	23	475 236,41	88 293,39	563 529,80	635 764,24
<b>Spolu</b>	<b>24</b>	<b>803 341,26</b>	<b>89 652,26</b>	<b>892 993,52</b>	<b>876 868,07</b>

Tabuľka č. 20 - Ostatné náklady na prevádzkovú činnosť

Ostatné náklady na prevádzkovú činnosť	Číslo riadku	Hlavná činnosť	Podnikateľská činnosť	Spolu 2015	Spolu 2014
a	b	1	2	3	4
Náhrady zo zodpovednosti za spôsobené škody	01	0,00	0,00	0,00	0,00
Náhrady cestovných nákladov iným než vlastným zamestnancom	02	0,00	0,00	0,00	0,00
Náhrada mzdy a plátov iným než vlastným zamestnancom	03	0,00	0,00	0,00	0,00
Odmeny a príspevky iným než vlastným zamestnancom (poslancom, členom komisií a podobne)	04	41 767,38	0,00	41 767,38	28 953,59
Členské príspevky	05	3 369,49	0,00	3 369,49	3 103,77
Iné	06	86 822,36	5 307,60	92 129,96	32 341,27
<b>Spolu</b>	<b>07</b>	<b>131 959,23</b>	<b>5 307,60</b>	<b>137 266,83</b>	<b>64 398,63</b>

Tabuľka č. 21 - Ostatné finančné náklady

Ostatné finančné náklady	Číslo riadku	Hlavná činnosť	Podnikateľská činnosť	Spolu 2015	Spolu 2014
a	b	1	2	3	4
Poistenie nehnuteľností	01	8 494,51	5 370,86	13 865,37	13 693,83
Poistenie dopravných prostriedkov	02	9 619,28	0,00	9 619,28	8 999,65
Ostatné poistenie	03	3 865,64	0,00	3 865,64	3 625,00
Bankové poplatky	04	9 606,39	317,24	9 923,63	6 575,22
Ostatné finančné náklady	05	10 357,21	0,00	10 357,21	10 423,58
<b>Spolu</b>	<b>06</b>	<b>41 943,03</b>	<b>5 688,10</b>	<b>47 631,13</b>	<b>43 317,28</b>

Tabuľka č. 22 - Ostatné výnosy z prevádzkovej činnosti

Ostatné výnosy z prevádzkovej činnosti	Číslo riadku	Hlavná činnosť	Podnikateľská činnosť	Spolu 2015	Spolu 2014
a	b	1	2	3	4
Dobropisy, refundácie nákladov minulého účtovného obdobia	01	12 407,00	0,00	12 407,00	2 281,48
Výnosy z prenájmu	02	162 118,77	190 608,43	352 727,20	350 960,02
Poistné plnenia	03	0,00	0,00	0,00	909,38
Inventúrne prebytky	04	0,00	0,00	0,00	949 384,14
Náhrada za škodu	05	0,00	762,13	762,13	979,52
Ostatné	06	2 872,21	87 434,46	90 306,67	13 521,29
<b>Spolu</b>	<b>07</b>	<b>177 397,98</b>	<b>278 805,02</b>	<b>456 203,00</b>	<b>1 318 035,83</b>



Tabuľka č. 23 - Informácie o iných aktívach a iných pasívach

Iné aktíva a iné pasíva	Číslo riadku	Zostatok 2015	Zostatok 2014
a	b	1	2
Budúce právo zo servisných zmlúv, poisťných zmlúv, koncesionárskych zmlúv, licenčných zmlúv	01	0,00	0,00
Aktívne súdne spory	02	0,00	0,00
Ostatné iné aktíva	03	0,00	0,00
Záväzky z poskytnutých záruk	04	0,00	0,00
Záväzky z existujúcich alebo hroziacich súdnych sporov	05	0,00	0,00
Záväzky zo všeobecne záväzných právnych predpisov	06	0,00	0,00
Záväzky z ručenia	07	0,00	0,00
Záväzky súvisiace s odstránením znečistenia životného prostredia a environmentálnych záťaží	08	360,00	360,00
Ostatné iné pasíva	09	0,00	0,00
Povinnosti z devízových termínovaných obchodov a iných finančných derivátov	10	0,00	0,00
Povinnosti z opčných obchodov	11	0,00	0,00
Zákonná alebo zmluvná povinnosť odobrať určité produkty, napríklad z dodávateľských zmlúv alebo odberateľských zmlúv	12	741 441,98	1 103 838,03
Povinnosti z finančného prenájmu, nájomných zmlúv, servisných zmlúv, poisťných zmlúv, koncesionárskych zmlúv, licenčných zmlúv a podobných zmlúv	13	101 282,80	70 069,89
Iné povinnosti	14	0,00	0,00

Tabuľka č. 24 - Nehnuteľné kultúrne pamiatky

Nehnuteľná kultúrna pamiatka	Správca nehnuteľnej kultúrnej pamiatky	Hodnota
a	1	2
Budova Mestskej knižnice	Mesto Kysucké Nové Mesto	90 561,58
<b>Spolu</b>	<b>x</b>	<b>90 561,58</b>

## **Záver**

Mesto Kysucké Nové Mesto ako konsolidujúca účtovná jednotka a s ním konsolidované ÚJ tvoria celok, ktorým mesto zabezpečuje výkon samosprávnych činností, ale aj činností v rámci prenesených kompetencií štátu na mesto v zmysle platných právnych predpisov.

Konsolidovaná účtovaná zvierka nie je zvierkou zostavenou za účelom vykázania plnenia rozpočtu. Pre sledovanie toku peňazí a rozpočtu mesta je dôležitá rozpočtová oblasť, ktorá je sledovaná za mesto a jeho rozpočtové organizácie ako súčasť rozpočtu mesta.

Podstatou konsolidácie je poskytnúť informácie o konsolidovanom celku ako o jednej ekonomickej jednotke na princípe fiktívnej ekonomickej jednotky a následne lepšie riadenie konsolidovaného celku, jeho majetku a záväzkov, nákladov a výnosov. Umožňuje komplexný pohľad na konsolidovaný celok s možnosťou riadenia súčasnej situácie ale aj perspektívy a plánovania všetkých súčastí mesta ako jedného celku.

## Rok 2015

Príloha č.1

Aktíva	Mesto	ZŠ1	ZŠ2	ZŠ3	MŠ1	MŠ2	MŠ3	ZUŠ	CVČ	MsKŠS	UM	Elimin.	Spolu
<b>Neobež.majetok</b>	<b>19 828 092,12</b>	<b>1 362 175,57</b>	<b>1 415 819,74</b>	<b>315 401,45</b>	<b>84 301,60</b>	<b>54 412,12</b>	<b>22 015,13</b>	<b>1 511 716,16</b>	<b>0,00</b>	<b>2 428 164,49</b>	<b>877 344,91</b>	<b>0,00</b>	<b>27 899 443,29</b>
DNM	45 862,68	0,00	0,00	0,00	0,00	0,00	0,00	0,00	0,00	0,00	0,00	0,00	45 862,68
DHM	16 897 910,81	1 362 175,57	1 415 819,74	315 401,45	84 301,60	54 412,12	22 015,13	1 511 716,16	0,00	2 428 164,49	877 344,91	0,00	24 969 261,98
DFM	2 884 318,63	0,00	0,00	0,00	0,00	0,00	0,00	0,00	0,00	0,00	0,00	0,00	2 884 318,63
<b>Obežný majetok</b>	<b>12 409 913,40</b>	<b>87 110,93</b>	<b>123 236,71</b>	<b>136 627,67</b>	<b>35 635,41</b>	<b>26 290,30</b>	<b>22 336,14</b>	<b>45 991,22</b>	<b>12 039,09</b>	<b>46 475,81</b>	<b>97 653,26</b>	<b>-7 993 972,67</b>	<b>5 049 337,27</b>
Zásoby	104,69	249,58	2 616,35	1 011,77	686,60	665,79	975,92	0,00	0,00	0,00	26 162,61	0,00	32 473,31
Zúčtovanie	8 639 987,96	0,00	0,00	0,00	0,00	0,00	0,00	0,00	0,00	0,00	0,00	-7 993 972,67	646 015,29
Dlh.pohľadávky	258,91	0,00	0,00	0,00	0,00	0,00	0,00	0,00	0,00	0,00	0,00	0,00	258,91
Krát.pohľadávky	625 548,03	902,34	6 551,56	81 720,14	941,18	382,71	170,36	0,00	0,00	20 405,82	1 340,17	0,00	737 962,31
Finančné účty	3 144 013,81	85 959,01	114 068,80	53 895,76	34 007,63	25 241,80	21 189,86	45 991,22	12 039,09	26 069,99	70 150,48	0,00	3 632 627,45
Časové rozlíšenie	<b>5 817,20</b>	<b>1 422,22</b>	<b>2 159,23</b>	<b>83,17</b>	<b>0,00</b>	<b>0,00</b>	<b>0,00</b>	<b>0,00</b>	<b>0,00</b>	<b>410,01</b>	<b>3 846,39</b>	<b>0,00</b>	<b>13 738,22</b>
<b>Majetok spolu</b>	<b>32 243 822,72</b>	<b>1 450 708,72</b>	<b>1 541 215,68</b>	<b>452 112,29</b>	<b>119 937,01</b>	<b>80 702,42</b>	<b>44 351,27</b>	<b>1 557 707,38</b>	<b>12 039,09</b>	<b>2 475 050,31</b>	<b>978 844,56</b>	<b>-7 993 972,67</b>	<b>32 962 518,78</b>

Pasíva	Mesto	ZŠ1	ZŠ2	ZŠ3	MŠ1	MŠ2	MŠ3	ZUŠ	CVČ	MsKŠS	UM	Elimin.	Spolu
<b>Vlastné imanie</b>	<b>22 915 005,81</b>	<b>-1 221,10</b>	<b>953,89</b>	<b>79 792,31</b>	<b>168,10</b>	<b>1 644,27</b>	<b>218,89</b>	<b>-1 590,98</b>	<b>486,38</b>	<b>19 956,34</b>	<b>52 688,58</b>	<b>0,00</b>	<b>23 068 102,49</b>
Oceň.rozdiely	0,00	0,00	0,00	0,00	0,00	0,00	0,00	0,00	0,00	0,00	0,00	0,00	0,00
Fondy	0,00	0,00	0,00	0,00	0,00	0,00	0,00	0,00	0,00	18 693,43	10 495,66	0,00	29 189,09
Výsl.hospodárenia	22 915 005,81	-1 221,10	953,89	79 792,31	168,10	1 644,27	218,89	-1 590,98	486,38	1 262,91	42 192,92	0,00	23 038 913,40
<b>Závazky</b>	<b>1 817 179,10</b>	<b>1 450 533,76</b>	<b>1 532 197,23</b>	<b>372 319,98</b>	<b>119 768,91</b>	<b>79 058,15</b>	<b>44 055,15</b>	<b>1 559 298,36</b>	<b>11 552,71</b>	<b>2 455 093,97</b>	<b>847 628,14</b>	<b>-7 993 972,67</b>	<b>2 294 712,79</b>
Rezervy	260 636,56	0,00	0,00	0,00	0,00	0,00	0,00	0,00	0,00	0,00	0,00	0,00	260 636,56
Zúčtovanie	0,00	1 362 661,96	1 415 846,77	317 485,38	84 301,60	54 870,84	22 072,13	1 511 716,16	5,35	2 417 146,11	807 866,37	-7 993 972,67	0,00
Dlh.závazky	626 125,27	1 123,81	4 271,31	1 987,36	1 248,00	778,71	1 056,10	333,61	236,73	503,20	4 086,27	0,00	641 750,37
Krát.závazky	445 754,50	86 747,99	112 079,15	52 847,24	34 219,31	23 408,60	20 926,92	47 248,59	11 310,63	37 444,66	35 675,50	0,00	907 663,09
Úvery a výpom.	484 662,77	0,00	0,00	0,00	0,00	0,00	0,00	0,00	0,00	0,00	0,00	0,00	484 662,77
Časové rozlíšenie	<b>7 511 637,81</b>	<b>1 396,06</b>	<b>8 064,56</b>	<b>0,00</b>	<b>0,00</b>	<b>0,00</b>	<b>77,23</b>	<b>0,00</b>	<b>0,00</b>	<b>0,00</b>	<b>78 527,84</b>	<b>0,00</b>	<b>7 599 703,50</b>
<b>Majetok spolu</b>	<b>32 243 822,72</b>	<b>1 450 708,72</b>	<b>1 541 215,68</b>	<b>452 112,29</b>	<b>119 937,01</b>	<b>80 702,42</b>	<b>44 351,27</b>	<b>1 557 707,38</b>	<b>12 039,09</b>	<b>2 475 050,31</b>	<b>978 844,56</b>	<b>-7 993 972,67</b>	<b>32 962 518,78</b>

**Mesto**-Mesto Kysucké Nové Mesto, **ZŠ1**-ZŠ Clementisova, **ZŠ2**-ZŠ Nábřežná, **ZŠ3**-ZŠ Dolinský potok, **MŠ1**-MŠ 9.mája, **MŠ2**-MŠ Komenského, **MŠ3**-MŠ Litovelská, **ZUŠ**-Základná umelecká škola, **CVČ**-Centrum voľného času, **MsKŠS**-Mestské kultúrno-športové stredisko, **UM**-Údržba mesta

Náklady	Mesto	ZŠ1	ZŠ2	ZŠ3	MŠ1	MŠ2	MŠ3	ZUŠ	CVČ	MsKŠS	UM	Elimin.	Spolu
Materiál, energie	124 039,43	171 118,87	153 201,47	85 988,42	90 860,47	56 984,86	63 860,87	19 277,12	17 908,13	131 409,29	204 621,83	0,00	1 119 270,76
Služby	769 277,61	95 823,15	31 273,76	20 207,32	4 485,65	9 627,83	8 605,01	14 304,71	20 199,79	177 093,46	40 322,59	-4 499,38	1 186 721,50
Osobné náklady	1 302 327,75	849 554,52	938 694,31	566 169,49	312 558,69	230 744,93	230 038,64	575 662,08	136 755,76	318 277,05	531 498,79	0,00	5 992 282,01
Dane a poplatky	337,28	1 853,94	2 145,44	0,00	0,00	0,00	0,00	0,00	314,82	222,96	7 340,27	-8 380,60	3 834,11
Ostatné poplatky	1 113 721,06	0,00	6 505,22	3 078,80	904,00	414,40	936,92	29,28	29,09	0,00	0,00	0,00	1 125 618,77
Odpisy, rezervy	838 468,64	61 450,58	55 351,37	19 227,00	2 374,00	5 904,00	4 448,00	44 310,00	0,00	46 291,59	119 606,06	0,00	1 197 431,24
Finančné náklady	44 041,24	1 672,25	2 672,69	656,48	6 876,33	490,39	517,21	537,20	406,81	7 468,51	7 515,55	0,00	72 854,66
Mimoriad.náklady	0,00	0,00	0,00	0,00	0,00	0,00	0,00	0,00	0,00	0,00	0,00	0,00	0,00
Transfery	3 775 398,18	23 921,09	28 022,10	18 333,30	26 495,52	17 162,36	17 807,78	48 356,39	13 821,24	0,00	0,00	-3 922 434,24	46 883,72
<b>Celkom</b>	<b>7 967 611,19</b>	<b>1 205 394,40</b>	<b>1 217 866,36</b>	<b>713 660,81</b>	<b>444 554,66</b>	<b>321 328,77</b>	<b>326 214,43</b>	<b>702 476,78</b>	<b>189 435,64</b>	<b>680 762,86</b>	<b>910 905,09</b>	<b>-3 935 314,22</b>	<b>10 744 896,77</b>
HV pred zdanením	-1 090 846,91	-291,25	844,77	79 460,58	0,00	492,76	255,52	0,00	-3 965,01	544,31	-50,36	0,00	-1 013 555,59
Spl.daň z príjmu	0,00	1,81	2,10	0,00	0,00	0,00	0,00	0,00	0,07	0,00	1,82	0,00	5,80
<b>HV po zdanení</b>	<b>-1 090 846,91</b>	<b>-293,06</b>	<b>842,67</b>	<b>79 460,58</b>	<b>0,00</b>	<b>492,76</b>	<b>255,52</b>	<b>0,00</b>	<b>-3 965,08</b>	<b>544,31</b>	<b>-52,18</b>	<b>0,00</b>	<b>-1 013 561,39</b>

Výnosy	Mesto	ZŠ1	ZŠ2	ZŠ3	MŠ1	MŠ2	MŠ3	ZUŠ	CVČ	MsKŠS	UM	Elimin.	Spolu
Tržby	14 278,62	87 954,49	88 896,26	50 283,85	46 840,48	44 098,78	45 974,89	48 356,39	13 821,24	96 051,61	9 247,20	-5,60	545 798,21
Zmena stavu zásob	0,00	0,00	0,00	0,00	0,00	0,00	0,00	0,00	0,00	0,00	-99,58	0,00	-99,58
Dane a poplatky	5 837 611,58	0,00	0,00	7 230,00	18 525,00	0,00	0,00	0,00	0,00	0,00	0,00	-12 874,38	5 850 492,20
Ostatné výnosy	465 058,01	484,32	8 481,17	2 158,21	714,00	0,00	0,00	0,00	0,00	0,00	8 119,54	0,00	485 015,25
Zúčtov. rezerv	10 515,21	0,00	0,00	0,00	0,00	0,00	0,00	0,00	0,00	0,00	0,00	0,00	10 515,21
Finančné výnosy	10 595,32	10,42	13,11	0,00	306,92	2,96	0,00	0,00	0,46	2,36	10,84	0,00	10 942,39
Mimoriad.výnosy	60,79	0,00	0,00	0,00	0,00	0,00	0,00	0,00	0,00	0,00	0,00	0,00	60,79
Transfery	538 644,75	1 116 653,92	1 121 320,59	733 449,33	378 168,26	277 719,79	280 495,06	654 120,39	171 648,93	585 253,20	893 576,73	-3 922 434,24	2 828 616,71
<b>Celkom</b>	<b>6 876 764,28</b>	<b>1 205 103,15</b>	<b>1 218 711,13</b>	<b>793 121,39</b>	<b>444 554,66</b>	<b>321 821,53</b>	<b>326 469,95</b>	<b>702 476,78</b>	<b>185 470,63</b>	<b>681 307,17</b>	<b>910 854,73</b>	<b>-3 935 314,22</b>	<b>9 731 341,18</b>

**Mesto**-Mesto Kysucké Nové Mesto, **ZŠ1**-ZŠ Clementisova, **ZŠ2**-ZŠ Nábrežná, **ZŠ3**-ZŠ Dolinský potok, **MŠ1**-MŠ 9.mája, **MŠ2**-MŠ Komenského, **MŠ3**-MŠ Litovelská, **ZUŠ**-Základná umelecká škola, **CVČ**-Centrum voľného času, **MsKŠS**-Mestské kultúrno-športové stredisko, **UM**-Údržba mesta