

Výročná správa

FRANCESCA CREATION, s.r.o., Robotnícká 29, 036 01 Martin

2015

Obsah

1 Profil spoločnosti	3
1.1 Základné údaje o spoločnosti	3
1.2 Orgány spoločnosti.....	4
1.3 Priority podnikania spoločnosti.....	5
1.3 Najvýznamnejší zákazníci spoločnosti.....	6
1.4 Vplyv predmetu podnikania spoločnosti na životné prostredie	7
2 Personálna a sociálna oblasť	8
2.1 Vzdelávanie a sociálna politika.....	8
3 Hospodársky vývoj.....	9
3.1 Vybrané ekonomické ukazovatele	9
3.2 Návrh na rozdelenie zisku	11
4 Hlavné zámery hospodárskeho roku 2015 a predpokladaný budúci vývoj spoločnosti	
11	
4.1 Predpokladaný budúci vývoj spoločnosti.....	11

1 Profil spoločnosti

Spoločnosť FRANCESCA CREATION, s.r.o. bola založená v roku 1999 na Slovensku ako dcérska spoločnosť talianskej firmy CROMO N.B. a francúzskej firmy Angel Carterie. Spoločnosť pôsobí ako výrobca na trhu pohľadníc a náboženských výrobkov už 17 rokov a to nielen na európskom trhu ale aj v USA, kde expanduje vďaka zahraničným partnerom. V roku 2003 spoločnosť vstúpila aj na slovenský trh, ktorý je považovaný za výzvu, nie je však súčasťou priorít firmy z dôvodu nedostačujúcej veľkosti trhu.

Spoločnosť sa zaoberá výrobou a predajom katalógov, letákov, prospektov, kalendárov, brožúr, obalov, kníh, nálepiek, pohľadníc, novoročienok, pozdravov, blahoželaní, náboženských obrázkov, kľúčeniek, magnetiek, knižných záložiek, darčekovej konfekcie, darčekového baliaceho papiera a iných výrobkov na každodenné ako aj na sezónne použitie. Spoločnosť poskytuje rozsah služieb od grafického návrhu po realizáciu a dovoz až ku klientovi.

Spoločnosť je etablovaná na Slovensku, v strednej Európe, čo umožňuje jej ľahkú dostupnosť ku všetkým európskym krajinám.

Materská firma Cromo N.B. je svetovým lídrom v produkcii náboženského umenia. Založil ju v roku 1929 *N. G. Basevi* a pokračovateľom v tejto tradícii sa stala rodina *Comincini*. Cromo N.B. bola prvá, ktorá uviedla na svetový trh farebnú tlač v sortimente, ktorý bol dovtedy len v čiernobielej produkcii. Dnes je Cromo N.B. (Miláno, Taliansko) uznávané jako popredný svetový vydavateľ krásneho náboženského umenia.

1.1 Základné údaje o spoločnosti

Spoločnosť FRANCESCA CREATION, s.r.o.. je spoločnosť s ručením obmedzeným, ktorá bola založená podľa ustanovenia § 105 a násl. zákona č. 513/1991 Zb., spoločenskou zmluvou zo dňa 29.9.1998.

Spoločnosť vznikla dňom 11.5.1999 zápisom do obchodného registra v oddiele Sro, vo vložke číslo 11626/L na Okresnom súde v Žiline. Spoločnosť bola založená na dobu neurčitú.

Obchodné meno : FRANCESCA CREATION, s.r.o.
Sídlo : Robotnícka 29, 036 01 Martin
IČO : 36 385 867

Deň vzniku : 11.5.1999
Právna forma : Spoločnosť s ručením obmedzeným
Základné imanie : 6640,- EUR
Spoločníci : Jean-Marie Charles Delton40%
FredericoCominicini40%
Gregory David Delton20%

Spoločnosť nemá organizačnú zložku v zahraničí.

Schválený predmet podnikania spoločnosti zahŕňa

- veľkoobchodná a sprostredkovateľská činnosť v rozsahu voľných živností
- maloobchod v rozsahu voľných živností
- podnikateľské poradenstvo
- leasing spojený s financovaním
- výroba tovaru z papiera a lepenky
- baliace činnosti

1.2 Orgány spoločnosti

Valné zhromaždenie

Valné zhromaždenie spoločníkov je najvyšším orgánom spoločnosti. Pôsobnosť valného zhromaždenia je určená v spoločenskej zmluve.

Konatelia

Konateľ je zodpovedný za vedenie spoločnosti vo všetkých záležitostiach, ktoré nepatria do pôsobnosti valného zhromaždenia, ako aj za bežnú správu spoločnosti. Štatutárnym orgánom spoločnosti je jeden konateľ, ktorý podpisuje rozhodnutia v mene spoločnosti samostatne.

Konateľ : Gregory David Delton

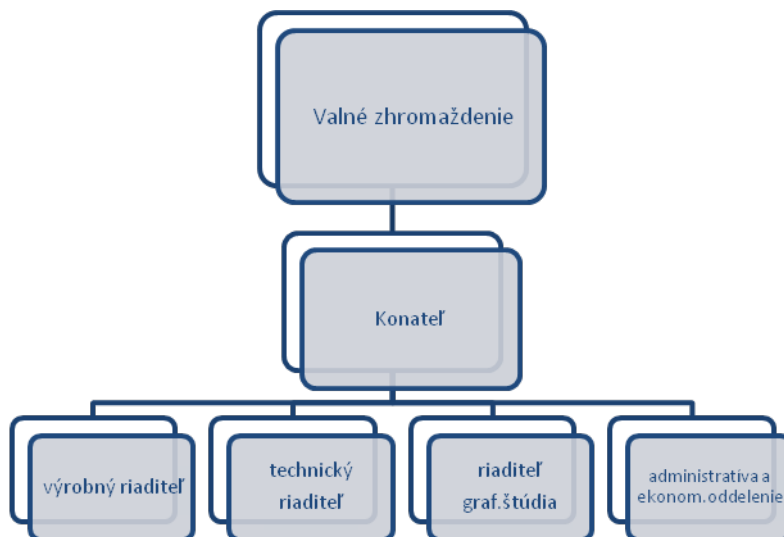
Organizačná štruktúra spoločnosti

Riadenie spoločnosti zabezpečuje konateľ Gregory David Delton.

Ďalšími významnými zamestnancami v spoločnosti sú:

- Mgr. Vladimír Olbert - pôsobí ako výrobný riaditeľ
- Mgr. Adrián Mikušák - pôsobí ako riaditeľ grafického oddelenia.

Spoločnosť Francesca Creation, s.r.o. k 31.12.2015 zamestnávala 67 zamestnancov. Spoločnosť má dostatočné kapacity na zabezpečovanie svojich aktivít, čoho dôkazom je súčasná organizačná štruktúra:



1.3 Priority podnikania spoločnosti

Spoločnosť FRANCESCA CREATION, s.r.o. v súčasnosti disponuje výrobnou halou na Robotníčkej ulici 29 v Martine. Strojný park, ktorý je umiestnený vo výrobnéj hale pozostáva z:

- Príkloповých strojov, [L][SÉP]
- Cilindrového stroja, [L][SÉP]
- Bigovacieho stroja, [L][SÉP]
- Jednofarebného tlač. Stroja, [L][SÉP]
- Výrobnej linky pohľadníc, [L][SÉP]
- Príkloповého lisu, [L][SÉP]
- Rezačky papiera, [L][SÉP][L][SÉP]

Vedenie spoločnosti, grafické štúdio, technická a ekonomická kancelária sídli na poschodí v administratívnej časti budovy.

Výrobné činnosti sú vykonávané v troch pracovných zmenách kvalifikovanými pracovníkmi. Výroba je realizovaná na základe jednotlivých objednávok presne stanoveného rozsahu pre pomerne stabilizovaný okruh zákazníkov.

Na výrobu svojich produktov firma používa materiály najvyššej kvality. Medzi významných dodávateľov papiera patria firmy hlavne z Európy. Realizácia tlače prebieha systémom CTP na strojoch firmy Heidelberg s dosiahnutím maximálnej farebnosti 6 + 6 pri jednej tlači.

V koncovom spracovaní výrobkov sa využíva výsek, ražba s fóliou, reliéfna ražba, perleťovanie a UV lak. Všetky pohľadnice sú balené jednotlivo alebo v sériách s farebnými alebo bielymi obálkami v celofánových vreckách alebo nosičoch.

Okrem toho sa spoločnosť začala zaoberať aj výrobou upomienkových predmetov z MDF dosiek, ktoré sa spracúvajú na laserových zariadeniach.

Pre svojich zákazníkov firma ponúka služby grafického ateliéru tak na úpravu pôvodných ako i na tvorbu nových dizajnov.

Spokojnosť zákazníkov je pre spoločnosť prvoradá. Kvalifikovaní a vyškolení pracovníci zabezpečujú požadovanú kvalitu na všetkých úrovniach výrobného procesu, počnúc kontrolou dodávaných materiálov, cez kontrolu výrobného procesu na jednotlivých pracoviskách až po finálnu kontrolu hotových výrobkov.

System riadenia kvality v spoločnosti FRANCESCA CREATION, S.R.O. s.r.o., bol certifikovaný nezávislou audítorskou spoločnosťou SKQS – Slovenská spoločnosť pre systémy riadenia a systémy kvality, s. r. o. Integrovaný systém manažérstva kvality podľa ISO 9001:2008 a systém environmentálneho manažérstva podľa ISO 14001:2004 deklarujú dlhodobý záväzok spoločnosti zameriavať sa na kvalitu našich výrobkov a neustále zdokonaľovať všetky súvisiace procesy.

1.3 Najvýznamnejší zákazníci spoločnosti

Maximálne naplnenie požiadaviek zákazníkov je nosným bodom politiky vedenia spoločnosti.

Každému zákazníkovi

- je venovaná pozornosť s cieľom splniť v najväčšej možnej miere jeho požiadavky a úsilie o zvyšovanie spokojnosti,
- zachovanie čestnosti, profesionality a budovanie dlhodobých vzájomných vzťahov

Najvýznamnejšími zákazníkmi sú hlavne firmy z Európskej únie.

Export spoločnosti najmä na európske trhy a trh v USA dosahuje za jednotlivé roky priemerne 98%.

1.4 Vplyv predmetu podnikania spoločnosti na životné prostredie

Spoločnosť je od roku 2011 vlastníkom FSC certifikátu (FSC podporuje environmentálne vhodné, sociálne prínosné a ekonomicky životaschopné obhospodarovanie lesov. Logo FSC umožňuje spotrebiteľom identifikovať produkty vyrobené z dreva, ktoré pochádza z dobre a zodpovedne obhospodarovaných lesov).

Spoločnosť nakupuje papier na výrobu pohľadníc a obálok len od dodávateľov, ktorí sú tiež držiteľmi FSC certifikátov. Zároveň pohľadnice, ktoré firma vyrába spĺňajú na 100% požiadavku klientov na čo najmenšie zaťaženie životného prostredia, to znamená že firma využíva vo výrobe len 100% rastlinný atrament.

Odvetvia :

- **Voda**

charakter technológie neprodukuje odpadové vody, ktoré by vyžadovali osobitné nakladanie vplyv – nevýznamný

- **Ovzdušie**

charakter technológie nie je zaradený ako významný znečisťovateľ ovzdušia v meste a v blízkom okolí.

- **Odpady**

vznikajúce nebezpečné odpady z prevádzky sú zhromažďované vo vyhradenom označenom priestore v určených nádobách.. Nádoby sú označené identifikačným listom nebezpečného odpadu, sú odolné voči mechanickému poškodeniu a chemickým vplyvom. V súlade so

zákonnými požiadavkami sú nádoby po naplnení vyvážené na zneškodnenie zmluvnou spoločnosťou.

2 Personálna a sociálna oblasť

2.1 Vzdelávanie a sociálna politika

Základom úspechu spoločnosti sú jej zamestnanci a preto vzťahy k zamestnancom a medzi zamestnancami sú založené na úcte a dôstojnosti. Neustále sa zvyšujúce požiadavky trhu by spoločnosť nedokázala zvládnuť bez kvalitných a profesionálnych zamestnancov, z týchto dôvodov venuje pozornosť ich odbornému a osobnému rozvoju. V oblasti personálnej a vzdelávacej spoločnosť prijíma zamestnancov so zodpovedajúcimi predpokladmi a úrovňou kvalifikácie. Aj v uplynulých rokoch spoločnosť investovala do vzdelávania a sociálneho programu.

Štruktúra zamestnancov

Štruktúra zamestnancov k 31.12.2015 je nasledovná:

- Francesca Creation, s. r. o. – 61, z toho 72,1% podiel žien

Vzdelávanie

Neustále zmeny vo vonkajšom aj vnútornom prostredí organizácie nútia vedenie firmy vytvárať priestor na zvyšovanie kvalifikácie zamestnancov a formovanie ľudského kapitálu v organizácii. Spoločnosť sa hlási k organizáciám, ktoré vytvárajú podmienky na kontinuálne učenie sa zamestnancov, venuje pozornosť nadobúdaniu nových poznatkov a ich implementácii v pracovnom prostredí. Implementovaný systém vzdelávania zvyšuje produktivitu, spokojnosť a motiváciu zamestnancov, znižuje dobrovoľnú fluktuáciu a absencie zamestnancov, formuje ľudský potenciál, ktorý tak organizácii prináša konkurenčnú výhodu.

Neoddeliteľnou súčasťou ročného plánu je plan vzdelávania a zvyšovania zručností pracovníkov spoločnosti. Spoločnosť má vypracovaný vlastný systém vzdelávania a školení a väčšina z nich je organizovaná interne pod osobnou kontrolou riaditeľa spoločnosti. Obsah školení je plánovaný po jednotlivých mesiacoch a školenia týkajú sa vždy konkrétnych oddelení. Hlavnou podstatou školení je všeobecné a odborné vzdelanie, kde sa kladie dôraz

najmä na technickú a obchodnú oblasť. Spoločnosť organizuje aj všetky povinné školenia vyplývajúce zo zákonov:

- školenia o bezpečnosti pri práci - vstupné a ročné opakovanie; [L] [SĚP]
- požiarňa ochrana; [L] [SĚP]
- školenia pri zmenách legislatívy; [L] [SĚP]
- školenia vodičov; [L] [SĚP]
- školenia týkajúce sa nakladania s odpadmi a obalovými materiálmi. [L] [SĚP]
- v špecifických prípadoch aj školenie obsluhy vysokozdvížného vozíka

Zamestnanci spoločnosti FRANCESCA CREATION, s.r.o. sa ďalej zúčastňujú: [L] [SĚP]

- kurzu poskytovania prvej pomoci, [L] [SĚP]
- školenia o nových zákonoch v účtovníctve a personalistike, [L] [SĚP]
- kurzu na ovládanie nových počítačových programov, [L] [SĚP]
- kurzov cudzích jazykov, [L] [SĚP]
- kurzov predaja výrobkov prostredníctvom internetu. [L] [SĚP]

Sociálna politika

V oblasti sociálnej politiky spoločnosť svojim zamestnancom poskytuje:

- stravovacie služby vo forme podávania jedného teplého hlavného jedla alebo vo forme stravovacej poukážky
- zabezpečenie možnosti regenerácie a relaxácie spôsobom poskytnutia poukážok na jednotlivé služby

3 Hospodársky vývoj

3.1 Vybrané ekonomické ukazovatele

Náklady, výnosy a výsledok hospodárenia v rokoch 2013, 2014 a 2015

Výsledky spoločnosti poukazujú na dobrú finančnú kondíciu spoločnosti. Z hospodárenia spoločnosti za posledné 3 roky je zrejмый neustály rast tržieb.

Výsledkom hospodárenia za všetky účtovné obdobia bol zisk.

Štruktúru a vývoj vybraných údajov porovnáva nasledovný prehľad :

- **Vývoj vybraných údajov z výkazov ziskov a strát v €**

Ukazovatele	2013	2014	2015
Výroba	2 612 487	3 078 461	3 424 874
Výrobná spotreba	2 104 930	2 385 778	2 689 212
Pridaná hodnota	512 375	696 166	754 659
Osobné náklady	399 574	460 618	583 166
Odpisy	75 378	87 894	116 111
Nákladové úroky	13 010	32 636	10 081
Daň z príjmu	2 712	23 819	9 735
HV za účtovné obdobie	5 976	81 164	22 982

Stav majetku a zdrojov majetku

Celkový stav majetku k 31.12.2015 bol **3 022 563,-** EUR. Výška majetku vzrástla oproti predchádzajúcemu obdobiu o 770 653,- EUR, čo predstavuje nárast o 34%.

Štruktúru a vývoj vybraných údajov porovnáva nasledovný prehľad:

- **Vývoj vybraných údajov zo súvahy v EUR**

	2013	2014	2015
Neobežný majetok	1 035 021	1 067 432	1 297 363
Obežný majetok	1 214 048	1 183 565	1 723 945
Zásoby	352 103	279 436	640 541
Krátk. pohľadávky	857 458	896 851	1 065 071
Finančné účty	4 487	7 278	18 333
Spolu majetok	2 251 864	2 251 910	3 022 563
Závazky	1 820 067	1 528 357	2 492 596
Rezervy	19 193	19 438	23 402

Dlh. záväzky	925 270	693 893	890 904
Krátk. záväzky	604 730	747 031	984 704
Úvery, výpomoci	270 874	67 995	593 586
Vlastné imanie	431 797	506 985	529 967

3.2 Návrh na rozdelenie zisku

V zmysle ustanovenia spoločenskej zmluvy spoločníci spoločnosti navrhli valnému zhromaždeniu zúčtovať zisk za rok 2015 ako nerozdelený zisk minulých období.

4. Hlavné zámery roku 2016 a predpokladaný budúci vývoj spoločnosti

Hlavné zámery spoločnosti roku 2016

Strategické ciele:

- Zabezpečiť zvyšovanie kvality výroby s cieľom posilnenia svojej trhovej pozície a zabezpečenia čo najvyššej spokojnosti odberateľov
- Inovovať výrobné technológie s cieľom zvýšenia výrobnnej kapacity a celkových tržieb spoločnosti
- Vybudovať pozíciu stabilného a atraktívneho zamestnávateľa v regióne

Operatívne ciele:

- Realizácia projektu nákupu linky na výrobu pohľadníc prostredníctvom využitia dotácie z operačného programu

4.1 Predpokladaný budúci vývoj spoločnosti

- Stabilizovať pozíciu spoločnosti a zlepšiť jej konkurencieschopnosť na trhu dodávateľov v oblasti výroby pohľadníc a náboženských výrobkov tak, aby spoločnosť bola vnímaná ako spoľahlivý dodávateľ služieb najvyššej kvality,

- Optimalizovať výrobný program spoločnosti investíciami do inovatívnych technológií s cieľom zvýšiť výrobnú kapacitu a kvalitu produktu, čo povedie k zvýšeniu objemu zákaziek a v hlavne k zvýšeniu podielu zákaziek s vyššou pridanou hodnotou,
- Budovať integrovaný systém riadenia spoločnosti postavený na procesnom riadení a zabezpečiť jeho neustále zlepšovanie. Systematickým vzdelávaním zvyšovať povedomie zamestnancov a viesť ich k aktívnemu riešeniu úloh v oblasti kvality práce, bezpečnosti práce a ochrany životného prostredia.

Spoločnosť nebude vykonávať činnosti v oblasti výskumu a vývoja.

Významné udalosti od 1.1.2016 do dátumu vydania výročnej správy

Do dátumu vydania výročnej správy sa neudiali žiadne iné významné udalosti, ktoré by už neboli popísané touto výročnou správou.

V Martine 16.5.2016