



ProVera Consult, s.r.o.

Kolárska 8, 811 06 Bratislava, Slovak Republic

☎ +421 (0) 2 571 078 78 - 80 ✉ info@provera.sk 🌐 www.provera.sk

DODATOK SPRÁVY AUDÍTORA O OVERENÍ SÚLADU VÝROČNEJ SPRÁVY S ÚČTOVNOU ZÁVIERKOU

**v zmysle § 23 ods. 5 zákona č. 540/2007 Z.z. o audítoroch, audite a dohľade nad
výkonom auditu v znení neskorších predpisov**

Objednávateľ

DITEC, a.s.

Sídlo

**Plynárenská 7/C
821 09 Bratislava**

Audítované obdobie

1. 1. 2015 - 31. 12. 2015

Bratislava, júl 2016



ProVera Consult, s.r.o.

Kolárska 8, 811 06 Bratislava, Slovak Republic

☎ +421 (0) 2 571 078 78 - 80 ✉ info@provera.sk 🌐 www.provera.sk

DODATOK SPRÁVY AUDÍTORA

O OVERENÍ SÚLADU VÝROČNEJ SPRÁVY S ÚČTOVNOU ZÁVIERKOU

v zmysle § 23 ods. 5 zákona č. 540/2007 Z.z. o audítoroch, audite a dohľade nad výkonom auditu
v znení neskorších predpisov

Akcionárom spoločnosti DITEC, a.s.

- I. Overili sme účtovnú závierku DITEC, a.s. k 31. decembru 2015 uvedenú na posledných stranách výročnej správy, ku ktorej sme 23.5.2016 vydali správu audítora a v ktorej sme vyjadrili svoj názor v nasledujúcom znení:

Názor

Podľa nášho názoru účtovná závierka poskytuje pravdivý a verný obraz finančnej situácie spoločnosti DITEC, a.s. k 31. decembru 2015 a výsledku jej hospodárenia za rok končiaci k uvedenému dátumu v súlade so zákonom o účtovníctve.

- II. Overili sme taktiež súlad výročnej správy s vyššie uvedenou účtovnou závierkou.

Za správnosť zostavenia výročnej správy je zodpovedný štatutárny orgán. Našou úlohou je overiť súlad výročnej správy s účtovnou závierkou a na základe toho vydať dodatok správy audítora o súlade výročnej správy s účtovnou závierkou.

Overenie sme vykonali v súlade s Medzinárodnými audítorskými štandardami. Tieto štandardy požadujú, aby audítor naplánoval a vykonal overenie tak, aby získal primerané uistenie, že informácie uvedené vo výročnej správe, ktoré sú predmetom zobrazenia v účtovnej závierke, sú vo všetkých významných súvislostiach v súlade s príslušnou účtovnou závierkou.


Informácie uvedené vo výročnej správe na stranách 20 - 26 sme posúdili s informáciami uvedenými v účtovnej závierke k 31. decembru 2015. Iné údaje a informácie ako účtovné informácie získané z účtovnej závierky a účtovných kníh sme neoverovali. Sme presvedčení, že vykonané overovanie poskytuje dostatočný a vhodný základ pre náš názor.

Podľa nášho názoru sú účtovné informácie uvedené vo výročnej správe spoločnosti DITEC, a.s. v súlade s účtovnou závierkou k 31. decembru 2015.

Bratislava, 27. júla 2016

ProVera Consult, s.r.o.
Kolárska 8, 811 06 Bratislava
Licencia UDVA č. 248




Ing. Peter Mestický
Zodpovedný audítor
Licencia SKAU č. 467



DITEC

Data Information Technology & Expert Consulting

Výročná správa za rok 2015

DITEC, A.S.

Zostavená dňa 04.07.2016



Obsah

Profil spoločnosti	1
Naši partneri	4
Produkty a služby	5
DITEC a kvalita	13
Budúci vývoj	15
Náš odborný tím	17
Voľnočasové aktivity	18
Vybrané finančné ukazovatele	20
Finančná správa za rok 2015	21
Ostatné podstatné náležitosti	26
Audítorská správa	27
Účtovná závierka za rok 2015	28

Profil spoločnosti

Hodnoty spoločnosti

Od vzniku našej akciovej spoločnosti v roku 1995, sme nepretržite zameraní na základné hodnoty: stabilita, profesionalita, spoľahlivosť, kvalita, vzájomná dôvera a otvorenosť. Tieto hodnoty uplatňujeme rovnako voči zákazníkom, obchodným partnerom i našim zamestnancom.

Medzi naše priority patrí oblasť ochrany životného prostredia. Podnikateľské aktivity spoločnosti máme prispôbené na minimalizovanie rizík spôsobujúcich negatívny dopad na životné prostredie.

Poslanie

Poslaním spoločnosti je v spolupráci s obchodnými partnermi poskytnúť zákazníkom žiadanú kvalitu produktov a služieb v súlade s novými inovačnými trendmi. Sme poskytovateľom unikátnych riešení v oblasti systémového integrátorstva.

Naším poslaním je pomáhať pri získavaní, spracovávaní a sprístupňovaní informácií, dôležitých pre našich zákazníkov, hľadať a nachádzať optimálne riešenia pre uspokojenie potrieb zákazníkov pri zachovaní nezávislého prístupu.

DATA – základný technický údaj transformujeme do užitočnej hodnoty

INFORMATION – vyživame dostupné informácie k prospechu všetkých

TECHNOLOGY – používame i inštalujeme najmodernejšie technológie

EXPERT – máme odborný a profesionálny tím

CONSULTING – poskytujeme profesionálne poradenstvo



DITEC

Data Information Technology & Expert Consulting

História a súčasnosť spoločnosti

Naše začiatky podnikateľskej aktivity sa datujú do roku 1992, keď vznikla DITEC, spoločnosť s ručením obmedzeným. V roku 1995 sme sa transformovali na akciovú spoločnosť. V súčasnosti pôsobí DITEC, a. s. ako hlavná spoločnosť v holdingovej skupine DITEC Group. Prostredníctvom našich divízií, spolu s našimi dcérskymi a partnerskými spoločnosťami, vieme využiť synergický efekt a poskytovať komplexnejšie služby a produkty pre našich zákazníkov. DITEC je stabilná a moderná spoločnosťou, ktorá je pripravená na každodenné výzvy. Naša stabilita a finančná sila nám umožňuje realizovať i značne rozsiahle, komplexné diela v oblasti informačných a komunikačných technológií. Naša spoločnosť zabezpečuje, kompletizuje a implementuje široké portfólio kvalitných produktov a služieb.

Predstavenstvo spoločnosti

PaedDr. Ivan Súra - predseda predstavenstva

Ing. Csaba Baráth - podpredseda predstavenstva

Dozorná rada

Ing. Peter Lukeš - predseda dozornej rady /mimo 18.04.2015-20.08.2015/

Ing. Tomáš Lukeš - predseda dozornej rady od 18.04.2015 do 20.08.2015

JUDr. Ľuboš Novák - člen dozornej rady do 17.04.2015

JUDr. Rastislav Opatrný - člen dozornej rady od 18.04.2015

JUDr. Lehel Patassy - člen dozornej rady

Manažment

Ing. Csaba Baráth – generálny riaditeľ

PaedDr. Ivan Súra – viceprezident pre obchod a marketing

Ing. Ingrid Brašová - viceprezident pre financie a administratívu

Ing. Patrik Hasaj – riaditeľ divízie software

Ing. Martin Grečner – riaditeľ divízie siete

Identifikačné údaje spoločnosti

Názov spoločnosti

DITEC, a. s.

Pobočky

Banská Bystrica – adresa: ul. Na Troskách 26, 974 01 Banská Bystrica

Košice – adresa: ul. Južná trieda č. 44, 040 01 Košice

Právna forma

Akciová spoločnosť

Dátum vzniku

01.01.1995

Registrácia

Okresný súd Bratislava I., oddiel Sa, vložka č. 769/B

Hlavná podnikateľská činnosť

Montáž, inštalácie a servis hardware, počítačových sietí, software a informačných systémov, poskytovanie software, poradenská, školiaca a konzultačná činnosť, poskytovanie elektronických komunikačných služieb

Sídlo spoločnosti

Bratislava Business Center V (BBC V)

Plynárenská 7/C (blok C)

821 09 Bratislava



Kontakty

Tel: +421 2 58 222 222

Fax: +421 2 58 222 777

e-mail: ditec@ditec.sk

Naši partneri



Preferred Partner



ORACLE



McAfee

IBM Lotus.

KOFAx

RSA
SECURITY

Microsoft
GOLD CERTIFIED
Partner

Slovak
Telekom

Dätwyler Cables

FUJITSU

Pri tvorbe modulu elektronickej podateľne D.Reg zohľadňujeme všetky relevantné funkčné a bezpečnostné požiadavky kladené na aplikáciu elektronickej podateľne (AEP).

Produkty a služby

Modul elektronickej podateľne D. Reg.

Modul elektronickej podateľne D. Reg slúži na zabezpečenie elektronickej komunikácie subjektu s jeho okolím. Môže byť napojený na systém elektronickej schránky alebo na iné prostredie, ktoré zabezpečuje výmenu elektronickej správy subjektu s jeho okolím. Základnou úlohou tohto modulu je zaistiť bezpečnosť a preukázateľnosť elektronickej komunikácie, t. j.:

1. Overenia autorizácie prijatých dokumentov nachádzajúcich sa v správe prostredníctvom verifikácie elektronickej pečate
2. Vytvorenie doručení o prijatí správy a jej zasielanie odosielateľovi príslušného dokumentu
3. Distribúcia prijatých správ v cieľovom produkčnom systéme na ďalšie spracovanie (podľa typu dokumentu, resp. iných pravidiel)
4. Zber odosielaných dokumentov od produkčných systémov a ich autorizácia (vytváranie zaručenej elektronickej pečate), čím vznikajú právne platné elektronickej dokumenty zasielané externým subjektom
5. Kontrola prítomnosti škodlivých kódov a bitových sekvencií

Základnou technológiou pre naplnenie požiadavky neodmietnuteľnosti, zachovania integrity a autentickej je elektronickej podpis, resp. elektronickej pečate v zmysle platnej slovenskej legislatívy. Činnosť systému prebieha v súlade s predpismi pre elektronickej podateľňu, upravenými najmä príslušnými vyhláškami NBÚ.

Modul elektronickej podateľne D.IAM je komerčný softvér chránený autorskými právami vhodný pre spoločnosti, ktoré chcú efektívnym spôsobom kontrolovať a riadiť správu elektronickej identít a prístupov používateľov v rámci svojich informačných systémov.

Pre prácu s elektronickej podpisom používame certifikované produkty a zariadenia pre vytváranie a overovanie zaručenej elektronickej pečate. D.Reg vytvára prostredie pre prevádzku týchto produktov, vrátane evidencie údajov potrebných pre overenie elektronickej pečate a zaručenej elektronickej pečate. Modul elektronickej podateľne D.Reg poskytuje rozhranie vo forme Webových služieb, ktoré umožňujú jednoduchú integráciu do okolitého prostredia. Architektúra aplikácie umožňuje prispôbiť postupnosť vykonania jednotlivých krokov spracovania v súlade s kontextom informačného systému, v rámci ktorého je modul elektronickej podateľne D.Reg integrovaný.

Podporované dátové štruktúry – okamžité použitie pre procesy eGovernmentu:

podanie v štruktúre Registration, v1.0

profily XAdES_ZEP, v1.x a v2.0 vrátane profilov zložených elektronických podpisov, ktoré sú schválené NBÚ ako formát ZEP

Modul dlhodobej archivácie D. MDA

Modul dlhodobej archivácie D.MDA slúži na podporu dlhodobej archivácie dokumentov uchovávaných v rámci Dokument Management Systému (DMS), zabezpečením dlhodobej overiteľnosti k nim pripojených zaručených elektronických podpisov a zaručených elektronických pečatí.

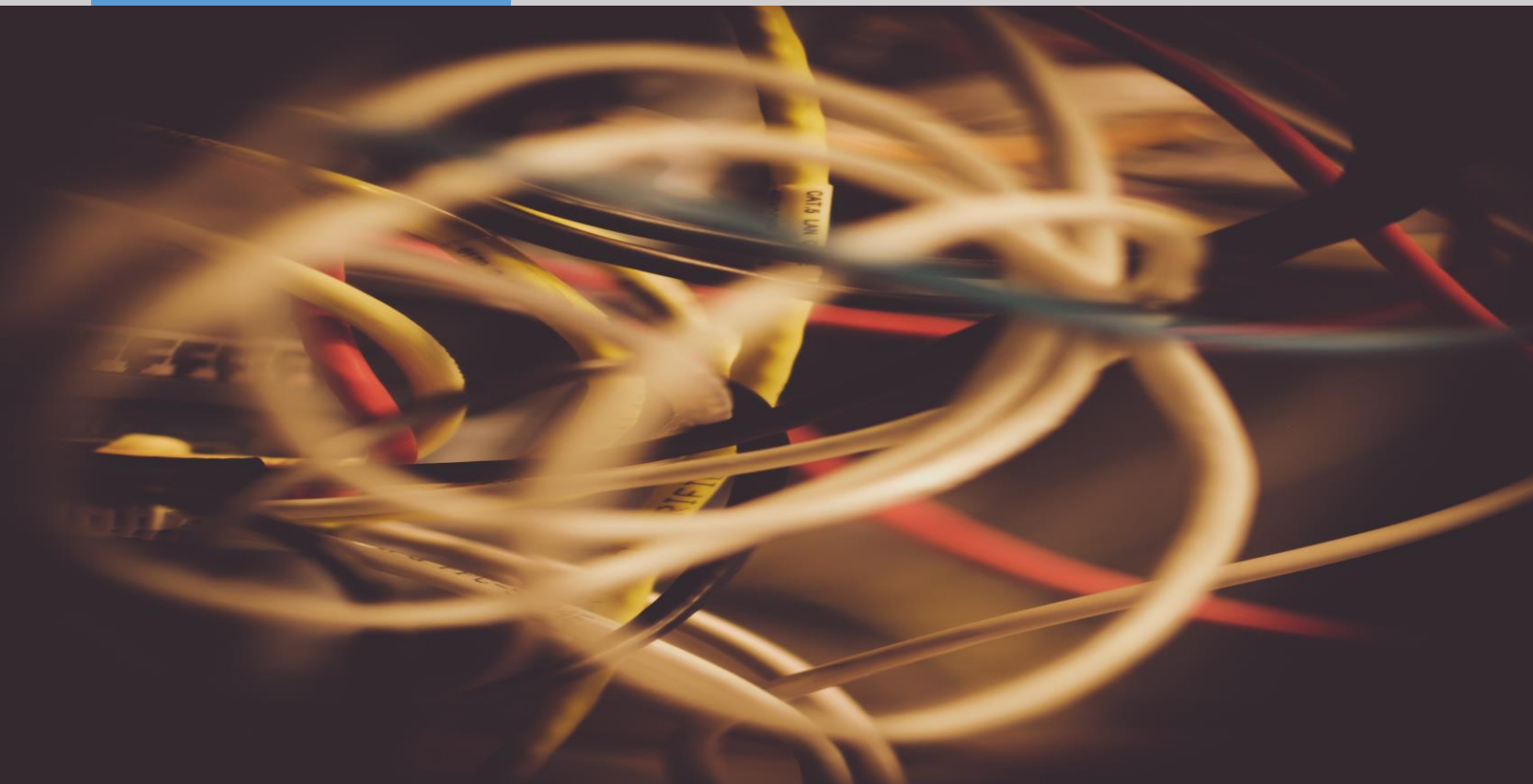
Toto riešenie našim zákazníkom zabezpečí, že takto uchovávaný elektronický dokument bude aj po rokoch použiteľný na právne účely a použiteľný ako dôkazový materiál v prípade sporu.

Pripravujeme podporu pre:

baseline profily definované ETSI pre XAdES, CAdES, PAdES a ASiC pre zabezpečenie interoperability v rámci EÚ

podanie v štruktúre Message Container v súlade s právnymi predpismi MF SR

Služby zabezpečenia dlhodobej archivácie a teda aj ochrany integrity a neodmietnuteľnosti elektronicky podpísaných dokumentov sú zabezpečené prostredníctvom prostriedkov PKI – tzv. archívnych časových pečiatok. Modul dlhodobej archivácie D.MDA je komerčný licencovaný softvér chránený autorskými právami vhodný pre efektívne zabezpečenie dlhodobého uchovávanía elektronických dokumentov.



Identifikačný a autorizačný modul D.IAM

Identifikačný a autorizačný modul D.IAM slúži na zabezpečenie centrálnej správy identít, autentifikačných údajov a autorizácií. Riešenie poskytuje potrebné funkcie pre riadenie autentifikácie a oprávnení riadenia prístupu k funkčnostiam a službám jedného alebo aj viacerých informačných systémov.

Kľúčové vlastnosti:

Identifikačné služby – používané v procese prihlasovania používateľa (identifikácia a autentifikácia), dodania sady faktov o používatelovi (jeho oprávnenia, funkčné zaradenie a pod.)

Pokročilé služby – umožňujú informačným systémom získavať potrebné údaje z D.IAM pre podporu vlastných služieb ako sú napr. oprávnenia a funkčné zaradenie používateľa, organizačná štruktúra a pod.

Podpora integrácie na internú Windows Active Directory

Podpora integrácie na autentifikáciu prostredníctvom eID

Integrácia na Register fyzických osôb (RFO) pri overovaní identity a údajov o používatelovi, integrácia na autentifikačné mechanizmy UPVS

Podpora webovej autentifikácie

Podporované typy autentifikácie:

Meno a heslo

Doménová autentifikácia

Autentifikačný certifikát a eID

Vlastný windows klient

Identifikačný a autorizačný modul D.IAM je komerčný softvér chránený autorskými právami vhodný pre spoločnosti, ktoré chcú efektívnym spôsobom riadiť a kontrolovať správu elektronických identít a prístupov používateľov v rámci svojich informačných systémov.

System pre manažment, monitoring a podporu prevádzky

System pre manažment, monitoring a podporu prevádzky umožňuje kompletný outsourcing prevádzky IT infraštruktúry zákazníka. System je plne kompatibilný s relevantnými normami a štandardmi ako ITIL a ISO20000.

System pozostáva z nasledovných komponentov:

- Monitoring
- Manažment
- Call centrum
- Help desk
- Servis

Monitoring

Systém pre monitoring je budovaný s využitím priemyselných štandardov a v priemysle overených nástrojov (HP OpenView, Cisco Prime, Zabbix, MRTG,...).

Monitorovanie stavu a dostupnosti infraštruktúry je realizované štandardnými protokolmi (SNMP, ICMP, SSH,...) a umožňuje automatizované rozpoznanie chybových stavov, analýzu primárneho zdroja poruchy (root cause), automatickú koreláciu a deduplikáciu udalostí, prehľadnú vizualizáciu stavu a topológie dohľadovaných prvkov.

Systém pre monitoring podporuje aj monitorovanie SLA parametrov, ako sú dostupnosť služby, prípadne voliteľne aj výkonnostných parametrov ako sú oneskorenie, strata paketov a kolísanie oneskorenia, ako aj monitorovanie prevádzkových parametrov a ich prahových hodnôt (teplota, vyťaženie CPU a pod.)

Systém monitoringu ďalej podporuje automatizované vytváranie incidentov v systéme Help desk bez potreby zásahu personálu. Prevádzková doba monitoringu je nepretržite v režime 24x7x365.

Manažment

Systém pre manažment infraštruktúry je budovaný na systémoch výrobcov podporujúcich príslušné technologické celky (napr. Cisco Prime Infrastructure, Meraki Cloud Management, ...). Systém umožňuje bezproblémovú správu zoznamu zariadení a správu konfigurácií zariadení. Prevádzková doba monitoringu je nepretržite v režime 24x7x365.

Call

Systém pre Call Centrum je vybudovaný na báze robustného riešenia Cisco IPCC. Umožňuje telefonické, E-mailové alebo automatizované prijímanie hlásení o incidentoch, problémoch, požiadavkách na zmenu alebo iných servisných požiadaviek, ktoré sú následne automaticky evidované v systéme Help desk.

Call centrum prijíma požiadavky a smeruje ich podľa príslušných parametrov na relevantné skupiny riešiteľov pre daný projekt a technológiu. Komunikačný jazyk Call centra je Slovenčina. Prevádzková doba monitoringu je nepretržite v režime 24x7x365.

Help

Systém Help desk je plne integrovaný so systémami Monitoring, Manažment a Call centrum a podporuje automatizované vytváranie incidentov a požiadaviek.

Budovanie a správa infraštruktúry

Spoločnosť DITEC zabezpečuje dodávky a nasadzovanie výpočtovej techniky – pracovné stanice, servery a notebooky od popredných svetových výrobcov, vrátane ich dlhodobej servisnej podpory. Naša spoločnosť rieši problematiku kabelážnej infraštruktúry a globálnych sietí. Ako jeden z najvýznamnejších a viacnásobne ocenených partnerov spoločnosti CISCO ponúkame riešenia v oblasti bezpečnosti, VPN, integrácie dát a hlasu, ako aj IP telefónie, ktoré umožňujú výrazne zefektívniť prevádzku a zvýšiť bezpečnosť komunikačných sietí. S rozvojom e-business v rámci infraštruktúry sa stáva čoraz naliehavejšia otázka dostupnosti.

Naša spoločnosť navrhuje a konfiguruje riešenia na báze technológií clustrovania a load ballancingu, ktoré efektívne zabezpečia trvalú dostupnosť systémov pre plnenie funkcií organizácie a ich optimálnu prevádzku a rozvoj. V oblasti infraštruktúry spoločnosť ponúka služby trvalého servisu, resp. outsourcovania infraštruktúry a jej prevádzky. Poskytujeme komplexné riešenia v oblasti organizácie a správy IT infraštruktúry, zabezpečenia správy identít a prístupov k jednotlivým sieťovým zdrojom a službám.

Systémový manažment

Naša spoločnosť poskytuje riešenia pre zabezpečenie sledovania výkonu a chybových stavov IT infraštruktúry s možnosťou automatizácie procesov potrebných na vykonanie nápravných krokov. Nasadzujeme prostriedky pre správu serverov a pracovných staníc so zabezpečením inventarizácie ich softvérového a hardvérového vybavenia, distribúcie softwarových aplikácií a ich aktualizácií a riešenia vzdialeného prístupu pre pracovníkov technickej podpory.

Elektronická komunikácia

Dodávame vysoko dostupnú a bezpečnú elektronickú vnútropodnikovú komunikáciu z možnosťou externého prístupu z akéhokoľvek miesta s internetovým pripojením. Nasadením informačných technológií sprístupnime vašej organizácii nový pohľad na vnútropodnikovú elektronickú komunikáciu so všetkými prvkami ako sú antivírusová a antispamová ochrana ako aj nástroje pre podporu tímovej spolupráce s využitím skupinového plánovania úloh, diskusných priečinkov alebo zdieľaných kalendárov.

Databázy

V oblasti databázových riešení poskytujeme návrh a implementáciu analytických riešení, vytváranie dátových skladov, vytváranie OLAP kociek a reportovacie služby. Realizujeme výkonné a vysoko dostupné databázové systémy so zabezpečením vytvárania a správy databáz, vytváranie spravovacích plánov, mirrorovanie databáz, replikácie dát, ladenie výkonu databázového systému a

zabezpečovanie dát , T-SQL programovanie. V oblasti manipulácie s dátami realizujeme prípravu migrácie dát, import a export dát a vytváranie transformačných balíkov. Spoločnosť DITEC vytvára efektívny systém infraštruktúry, ktorý zohľadňuje špecifické technické, prevádzkové a bezpečnostné požiadavky. Integruje znalosti zo sietí, technického vybavenia, ako aj operačných systémov a základných prevádzkových prostredí. Optimálnou konfiguráciou vieme dosiahnuť aj v rámci limitovaných finančných zdrojov efektívne riešenie.

Efektívnosť a spoľahlivosť prevádzky

Vieme špecifikovať účinný systémový manažment na akúkoľvek organizáciu. Riešime aj samostatnú alternatívu efektívnej prevádzky informačného systému (outsourcing) čiže odovzdanie informačného systému a jeho prevádzky do správy kvalifikovaného subjektu, ktorý sa špecializuje na túto činnosť.

Budovanie sieťovej infraštruktúry

Spoločnosť zabezpečuje dodávky a nasadzovanie dátových sieťových technológií vrátane ich servisnej podpory. Spoločnosť rieši problematiku kabelážnej infraštruktúry a globálnych sietí. Ako jeden z najvýznamnejších a viacnásobne ocenených partnerov spoločnosti CISCO ponúka riešenia v oblasti LAN, WAN, MAN, bezpečnosti, VPN, integrácie dát a hlasu, ako aj IP telefónie, ktoré umožňujú výrazne zefektívniť prevádzku a zvýšiť bezpečnosť komunikačných sietí. S ďalším rozvojom e-business v rámci infraštruktúry sa stáva čoraz naliehavejšia otázka dostupnosti. Naša spoločnosť navrhuje a konfiguruje riešenia na báze technológií clustrovania a load ballancingu, ktoré efektívne zabezpečia trvalú dostupnosť systémov pre plnenie funkcií organizácie a ich optimálnu prevádzku a rozvoj. Medzi najnovšie produkty v portfóliu spoločnosti patria veľkokapacitné pamäťové zariadenia a SAN siete, ktoré sú základným predpokladom efektívnej prevádzky a spoľahlivej ochrany dát v e-business veku. V oblasti infraštruktúry spoločnosť ponúka služby trvalého servisu, resp. outsourcovania infraštruktúry a jej prevádzky.

Sieťový manažment

Prevádzka dátových sietí vyžaduje značné personálne kapacity a zlou organizáciou prevádzkových činností môže dostupnosť informačného systému klesnúť. Nasadzovaním prostriedkov sieťového manažmentu od popredných svetových dodávateľov naša spoločnosť vytvára predpoklady pre zníženie nákladov na prevádzku informačného systému, ako aj pre efektívne a rýchle riešenie vznikajúcich prevádzkových incidentov. Prostriedky sieťového manažmentu umožňujú získať prehľad nad všetkými aktívami dátovej siete, ako aj nad aktuálnym prevádzkovým stavom a jeho trendmi. Toto umožňuje sledovať reálne

využívanie zdrojov, ako aj optimálne plánovanie investícií do obnovy a rozvoja jednotlivých súčastí informačného systému.

Integrácia hlasu, videa a dát

Spoločnosť v oblasti konvergovaných sietí poskytuje riešenia na integráciu hlasu, videa a dát do jednej komunikačnej infraštruktúry založenej na protokole IP. Použitie konvergovaných sietí zredukovaní komunikačnej infraštruktúry podniku na jedinú (dátovú) infraštruktúru výrazným spôsobom redukuje potrebné investície, ako aj celkové prevádzkové náklady.

IP telefónia

Spoločnosť implementuje riešenia hlasovej komunikácie na báze IP telefónie. Používanie IP telefónie je celosvetovým moderným trendom, ktorý prináša zvýšenú produktivitu práce vďaka previazaní hlasového riešenia s podnikovými aplikáciami, neobmedzenej mobilite a flexibilitate. Implementáciou IP telefónie dochádza tiež k výraznej úspore káblovej infraštruktúry v budovách.

Sieťová bezpečnosť

Sieťová bezpečnosť pri súčasnom trende masívneho nárastu počtu užívateľov a priepustnosti siete Internet predstavuje kľúčový prvok v sieťovej infraštruktúre podniku. Bez riešení z oblasti sieťovej bezpečnosti si nie je možné predstaviť akékoľvek pripojenie podniku či jednotlivca do verejnej siete Internet, poprípade prepojenie viacerých organizácií za účelom vzájomnej výmeny údajov a zdieľania aplikácií. Naša spoločnosť disponuje kvalifikáciou a technológiami pre komplexné riešenie problematiky bezpečnosti – od analýzy rizík, politiky bezpečnosti, až po praktické nasadzovanie jednotlivých technológií a návrhu opatrení administratívneho a organizačného charakteru. Vo svojich riešeniach používame technológie najvýznamnejších svetových dodávateľov.

Outsourcing

Outsourcing sa stal jednou z najefektívnejších manažérskych stratégií. Oddelenie a odovzdanie podpornej činnosti špecializovanej firme umožní manažmentu spoločnosti lepšie sústredenie na „Core bussiness“. Zabezpečujeme:

Outsourcing technickej podpory

Outsourcing aplikácií

Servisné služby s garantovanými parametrami

Spoločnosť poskytuje servisné služby pre sieťovú a inú infraštruktúru svojich zákazníkov. Spoločnosť disponuje celoslovenským pokrytím servisnými strediskami, čo jej umožňuje garantovať čas odstránenia poruchy už od dvoch hodín v nepretržitom režime 24x7x365.

Elektronický podpis

Spoločnosť DITEC je jedným z najvýznamnejších dodávateľov technológií spojených s elektronickým podpisom. Tieto technológie predstavujú jeden z kľúčových faktorov pri implementácii elektronických služieb verejnej správy, ako aj elektronickej komunikácie v obchodných procesov. Predstavujú teda jeden zo základných kameňov, na ktorých je budovaná informačná spoločnosť. Naše riešenia v oblasti elektronického podpisu sú postavené na dlhodobých skúsenostiach v oblasti používania elektronického podpisu v reálnych aplikáciách.

V oblasti elektronického podpisu predstavuje naša spoločnosť dodávateľa, schopného komplexne zabezpečiť požadované riešenie. Nesústredujeme sa iba na dodávku potrebných technológií, ale taktiež na legislatívnu analýzu možností elektronizácie procesov, procesný redesign využívajúci možnosti plnohodnotnej elektronickej komunikácie, integráciu riešení a technológií, ako aj podporu prevádzky. Práve preto naše schopnosti participovala naša spoločnosť na budovaní najvýznamnejších riešení, v ktorých je elektronický podpis v SR v súčasnosti využívaný.

Hybridné IT, Cloudové a manažované služby

Aktuálne trendy v oblasti IT smerujú ku stále výraznejšiemu podielu cloudových a manažovaných služieb v IT architektúrach firiem a organizácií. Organizácie čím ďalej tým častejšie využívajú možnosť budovať svoje IT architektúry nie len na báze vlastnej infraštruktúry, ale aj v kombinácii s externými poskytovateľmi cloudových a manažovaných služieb.

Tento trend je motivovaný mnohými nespornými výhodami, ktorými sú hlavne:

- Znižovanie investičných nákladov
- Priamy a vypočítateľný vzťah medzi prevádzkovými nákladmi a skutočnou spotrebou služieb
- Možnosť sústrediť sa na hlavné obchodné a prevádzkové činnosti organizácie
- Vysoká profesionálna kvalita využívaných služieb
- Garancia SLA parametrov využívaných služieb
- Schopnosť flexibilne sa prispôbiť aktuálnym prevádzkovým podmienkam

Spoločnosť DITEC a. s. ponúka široké portfólio cloudových a manažovaných služieb poskytovaných spoločnosťou Cisco Systems. Napr.:

- **Cisco Meraki**
- **Cisco WebEx**
- **Cisco Energy Management**
- **Cisco Cloud Web Security**

DITEC a kvalita

DITEC, a. s. splnil požiadavky STN EN ISO 9001:2001 v oblasti „vývoj softwarových riešení, realizácia a poskytovanie komunikačných a sieťových riešení vrátane servisu a technickej podpory“. Audit bol vykonaný certifikačným orgánom TÜV STC, členom skupiny TÜV SÜD.

Realizačný tím spoločnosti DITEC, a. s. disponuje vysoko kvalifikovanými expertmi certifikovanými v oblasti vývoja, vývojových štandardov, implementácie a prevádzky širokého spektra technologických platforiem, produktov a technológií, štandardov a pracovných postupov.

ZERTIFIKAT ◆ CERTIFICATE ◆ 認証証書 ◆ CERTIFICADO ◆ CERTIFIKAT ◆ CERTIFICAT



CERTIFIKÁT

TÜV SÜD Slovakia s.r.o.
Certifikačný orgán systémov manažérstva
 akreditovaný SNAS
 osvedčenie o akreditácii č. Q-011
 potvrdzuje, že organizácia



DITEC, a.s.
 Plynárska 7/C
 SK – 821 09 Bratislava
 IČO: 31 385 401

zaviedla a používa
 systém manažérstva kvality v oblasti

Vývoj softwarových riešení, realizácia a poskytovanie komunikačných a sieťových riešení vrátane servisu a technickej podpory.


Auditom, správa č. **0039/20/13/Q/AS/R3**
 bolo preukázané, že sú splnené
 požiadavky normy

STN EN ISO 9001:2009

Certifikát je platný do **2016-12-19**
 Registračné číslo certifikátu **Q 0039-4**

Bratislava, 2013-12-20



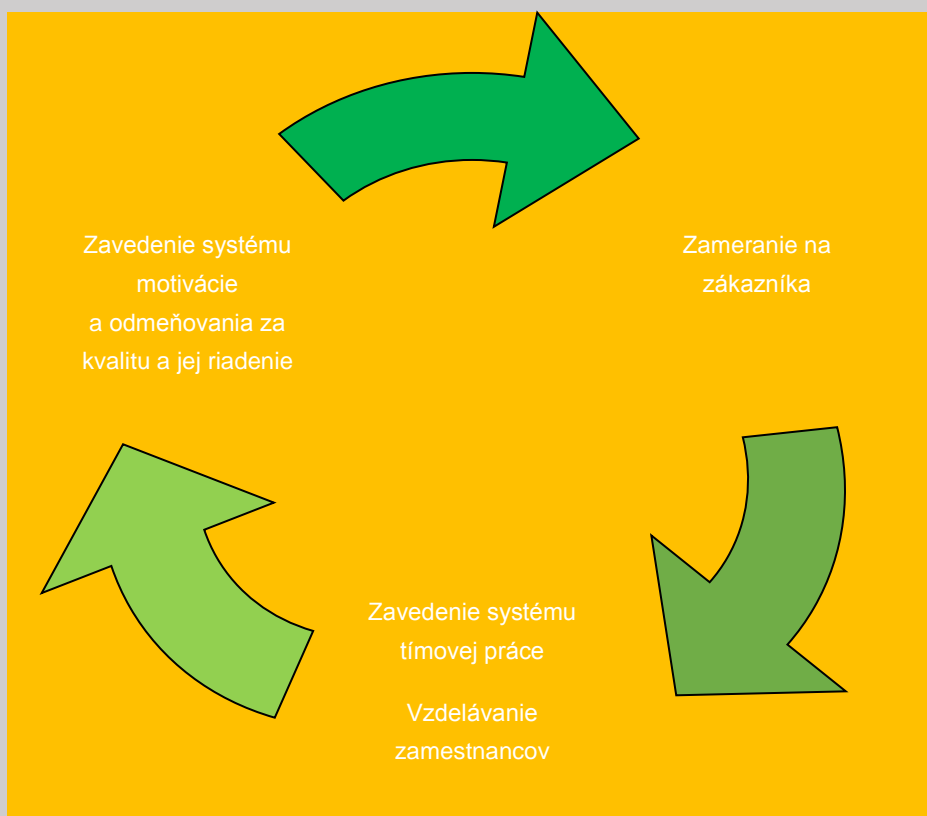

 TÜV SÜD Slovakia s.r.o.
 Certifikačný orgán systémov manažérstva
 člen skupiny TÜV SÜD
 Jašíkova 6, 821 03 Bratislava



V našej činnosti používame nové, moderné ale i osvedčené technológie. Využívame naše dlhodobé skúsenosti a v symbióze so znalosťou potrieb zákazníkov nasadzujeme kvalitné riešenia a produkty. Môžeme sa pri tom spoľahnúť na náš stabilný a profesionálny tím zamestnancov, odborníkov v oblasti informačných a komunikačných technológií.

Manažérstvo kvality sa stalo súčasťou riadenia v našej spoločnosti. Naš kvalitný informačný systém je integrovaný do procesu získavania a vyhodnocovania informácií pre systém manažérstva kvality.

Podporujeme tieto základné aspekty koncepcie manažérstva kvality:



Kvalita je jedným zo základných cieľov úspešného podnikania. Na zabezpečenie žiadanej kvality našich produktov a služieb máme v našej spoločnosti definované ciele pre dosiahnutie kvality. Stanovujeme si plány kvality.

Úlohou plánu kvality je stanovenie činností, procesov a zdrojov, na plnenie dodávky zákazníčkovi v požadovanej kvalite. Vyhodnocujeme dosiahnutú kvalitu a prijímame opatrenia na zlepšovanie kvality.

Budúci vývoj

Aj v roku 2016 chceme byť, spoločne s ďalšími úspešnými a významnými spoločnosťami, lídrami trhu informačných a komunikačných technológií. Naším cieľom je udávať smer, prinášať nové možnosti pre našich zákazníkov.

Významné sú investície do mobilných technológií, najmä prepojenie najmodernejších mobilných zariadení a prístrojov s podnikovými informačnými systémami. Tie umožňujú kvalitne využívať infraštruktúru spoločnosti podľa potreby kedykoľvek a z akéhokoľvek miesta na svete.

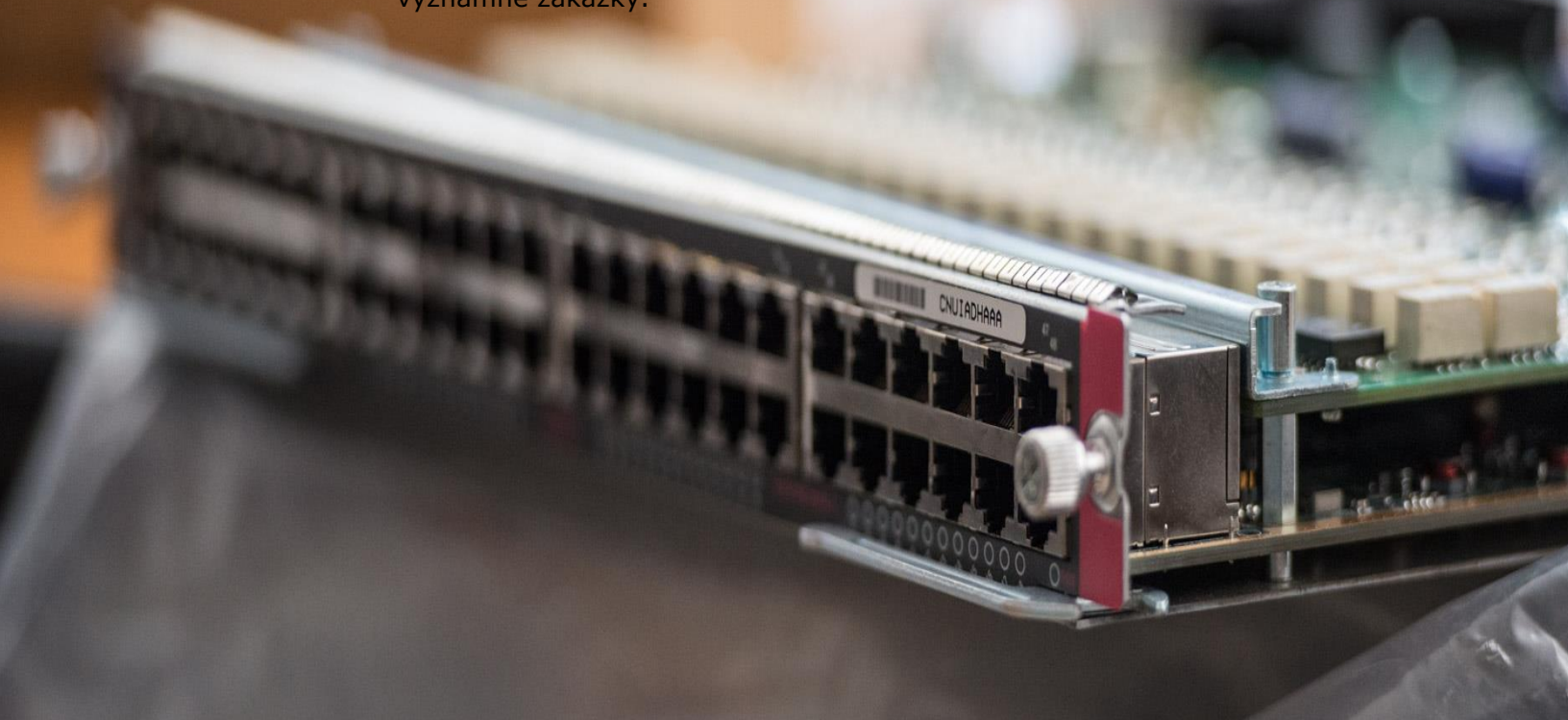
Naštartovanie slovenskej ekonomiky nabralo reálne kontúry, čo sa úspešne prenieslo aj do našej obchodnej činnosti. Sales manažéri spoločnosti zrealizovali v predchádzajúcich rokoch dôležité obchodné ponuky. Významnú časť z nich budeme implementovať v rokoch 2016 a 2017.

Trh IT technológií sa v súčasnosti zameriava na rozvoj cludových služieb a technológií. Naša spoločnosť podporuje tento trend a v roku 2016 pripravujeme rad nových produktov a riešení, ktoré budeme ponúkať našim zákazníkom.

Nadálej trvá rozvoj informačných a komunikačných technológií v oblasti vylepšovania analytických nástrojov a samotnej infraštruktúry. Sme pripravení ich nasadzovať a implementovať vo vysokej kvalite aj v nasledujúcich rokoch.

Vývoj IT technológií napreduje míľovými krokmi, každý rok sme svedkami nových, vyspelejších a modernejších riešení. Spolupráca dodávateľa riešenia s reálnym používateľom, pri úspešnej realizácii zákazky, musí niesť atribúty kvality a inovácie. Tie sú podstatnou zárukou úspešného podnikania v silnom konkurenčnom prostredí.

V neposlednom rade, úspešné riešenie nesie v sebe potenciál šírenia pozitívnej informácie, ktorá môže zaujať nového zákazníka. V budúcom roku máme v pláne sa podieľať na nových projektoch a výzvach. Naše obchodné oddelenie pripravuje podklady na viaceré významné zákazky.



traffic portchannel1 (1h)



	last	min
se01: Interface PortChannel1 - outgoing traffic (avg)	2.04 Gbps	1.89 Gbps
se02: Interface PortChannel1 - outgoing traffic (avg)	2.03 Gbps	1.82 Gbps
se03: Interface PortChannel1 - outgoing traffic (avg)	2.13 Gbps	1.84 Gbps
se04: Interface PortChannel1 - outgoing traffic (avg)	1.96 Gbps	1.64 Gbps

Náš odborný tím

Naši skúsení špecialisti si za predchádzajúce roky vybudovali výbornú povest. Realizovali mnohé náročné a špecifické riešenia, ktoré boli preverené časom.

Najmä vďaka svojej odbornosti a mnohoročným skúsenostiam vypracovali, ponúkli a následne aj implementovali zákaznikom kvalitné špičkové produkty najmodernejších informačných technológií.

Spoločná súčinnosť pri inštalácii a nábehu riešenia prináša všetkým zúčastneným stranám nové informácie a poznatky, ktoré môžu využívať v ďalšej svojej činnosti.

Oblasť permanentného technologického vzdelávania považujeme v našej spoločnosti za súčasť portfólia dodávok informačných technológií. Náš erudovaný kolektív je garantom efektívnych a reálne využiteľných IT investícií.

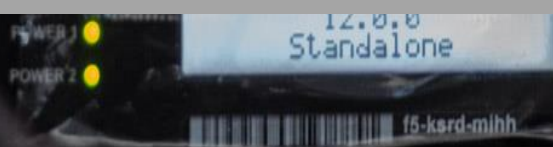
Peňažné prostriedky vložené do prevádzky a podpory už používaných, prípadne nových infraštruktúr, prinášajú našim zákazníkom kvalitnejšie nastavenie a fungovanie procesov a tým aj celkovú spokojnosť s riešeniami.

Naši pracovníci sú pravidelne vzdelávaní. Túto svoju profesionálnu zručnosť a skúsenosti prinášajú do prostredia zákazníka prostredníctvom odborných a praktických školení pri implementácii a odovzdávaní zákazky.

Spoločnosť DITEC trvalo podporuje a motivuje svojich zamestnancov k nepretržitému rozvoju svojich odborných znalostí. Organizujeme pravidelné semináre a školenia. Podporujeme workshopy na zdokonaľovanie prezentačných schopností a obchodných a marketingových zručností.

Máme motivačne nastavené finančné benefity za kvalitne odvedenú prácu. Odmeňovanie máme diferencované čo možno najspravodlivejšie, podľa skutočného podielu zamestnanca na riešení obchodného prípadu, realizácie zákazky, za vedenie tímu, implementácie, zabezpečovania prevádzky spoločnosti a pod.

K 31.12.2015 bolo v spoločnosti DITEC zamestnaných 149 stálych pracovníkov. Oproti predchádzajúcemu roku došlo k poklesu o 8 pracovníkov z dôvodu organizačných zmien a prechodu do partnerskej spoločnosti v rámci skupiny DITEC. Priemerný prepočítaný počet zamestnancov mala spoločnosť 153 a oproti roku 2014 bol počet vyšší o 3 zamestnancov. Počet vedúcich pracovníkov sa nezmenil, zostal na počte 6.



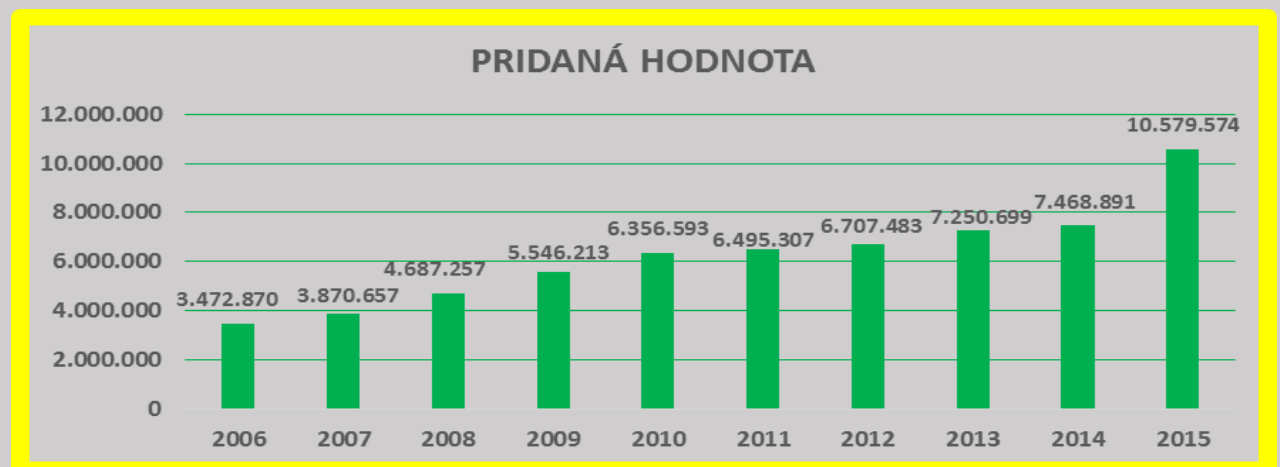
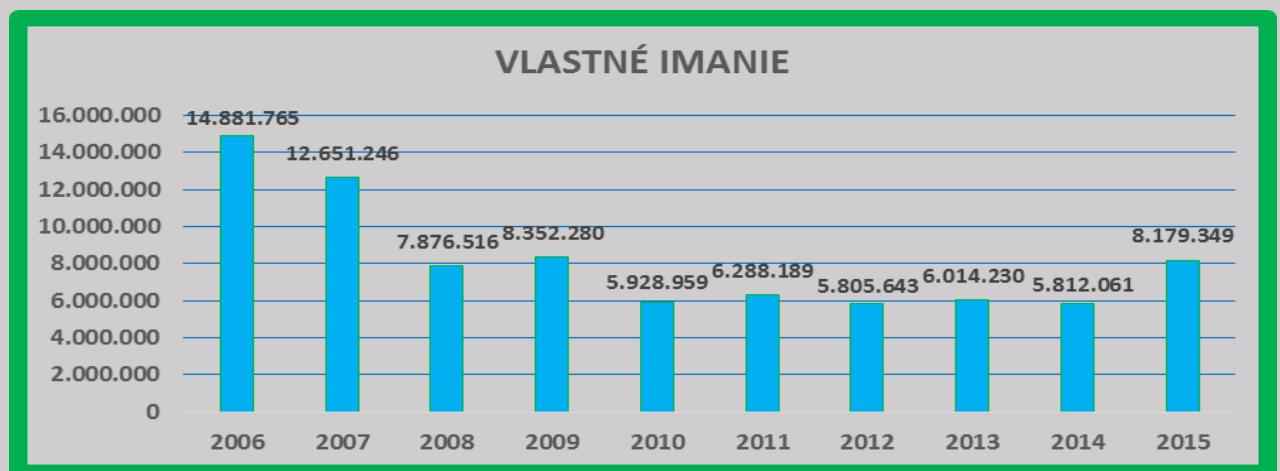
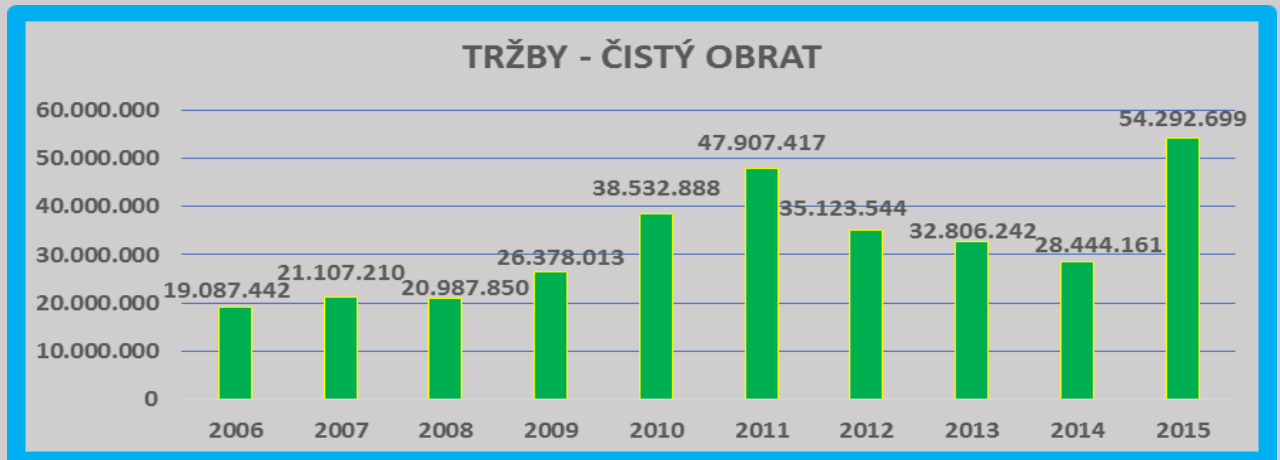
Voľnočasové aktivity

Naša spoločnosť podporuje neformálne stretnutia na spoločných akciách. Organizujeme firemné stretnutia, kde sa spoločenské akcie spoja s príjemným posedením a prípadnými športovými a kultúrnymi aktivitami. V mesiaci jún zabezpečujeme akciu GARDEN PARTY, kde sú viaceré aktivity určené najmä pre deti našich zamestnancov. Vieme, že dobré pracovné výkony môže dosahovať len ten zamestnanec, ktorý je vo fyzickej a psychickej pohode a zároveň je integrovanou súčasťou kolektívu.



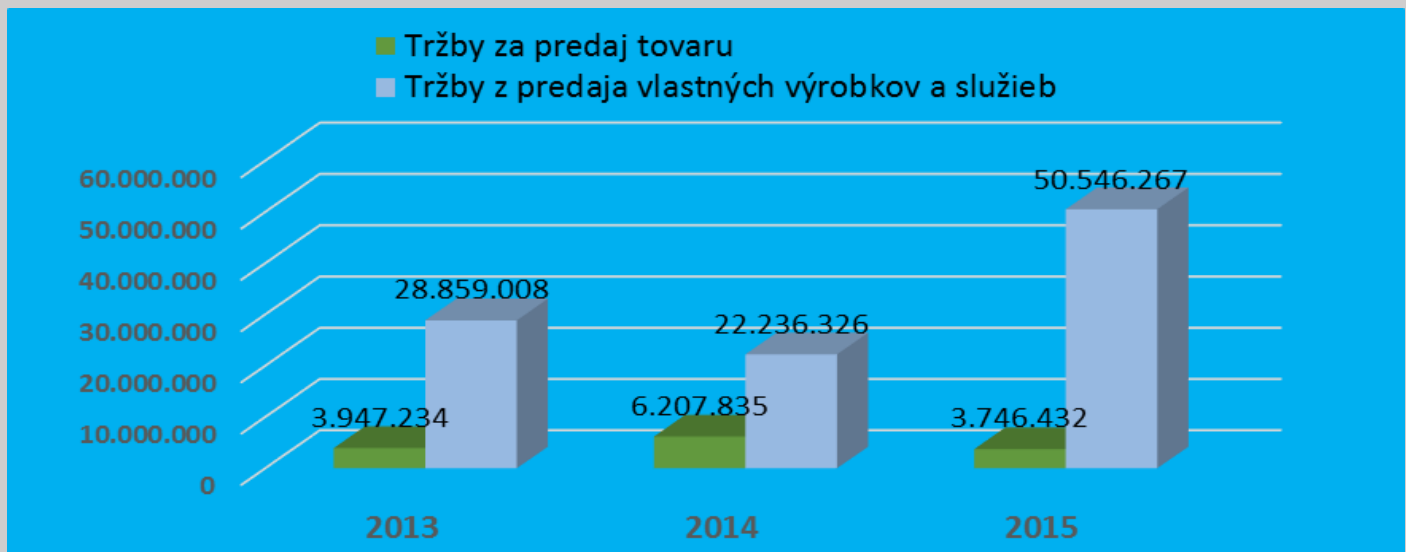


Vybrané finančné ukazovatele

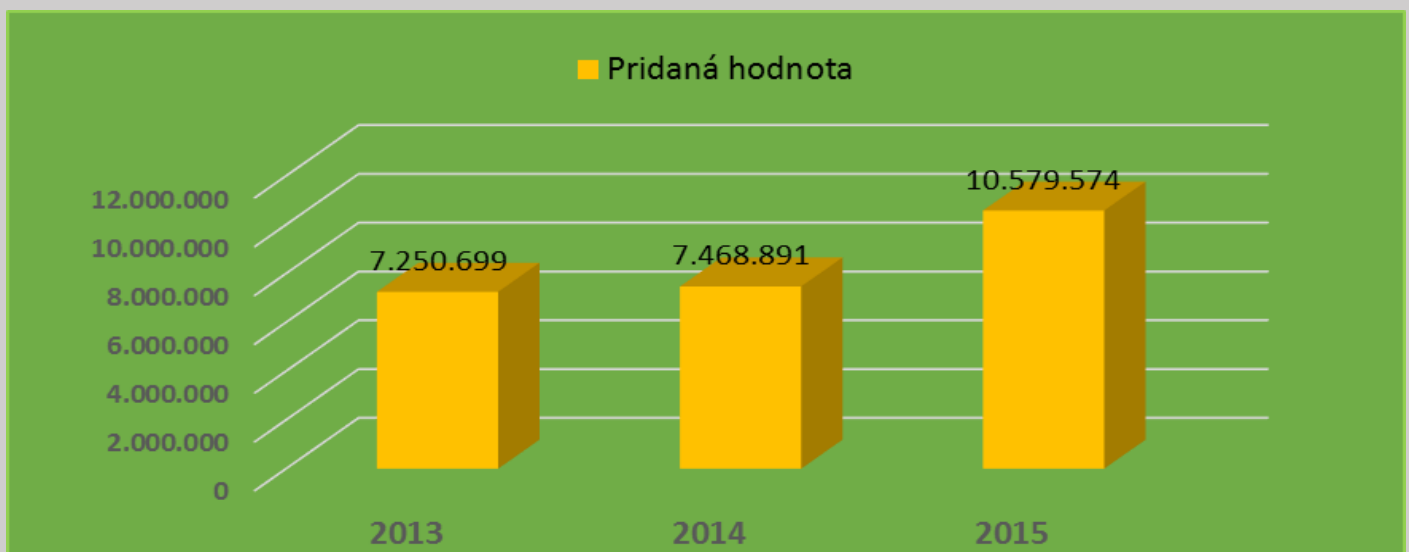


Finančná správa za rok 2015

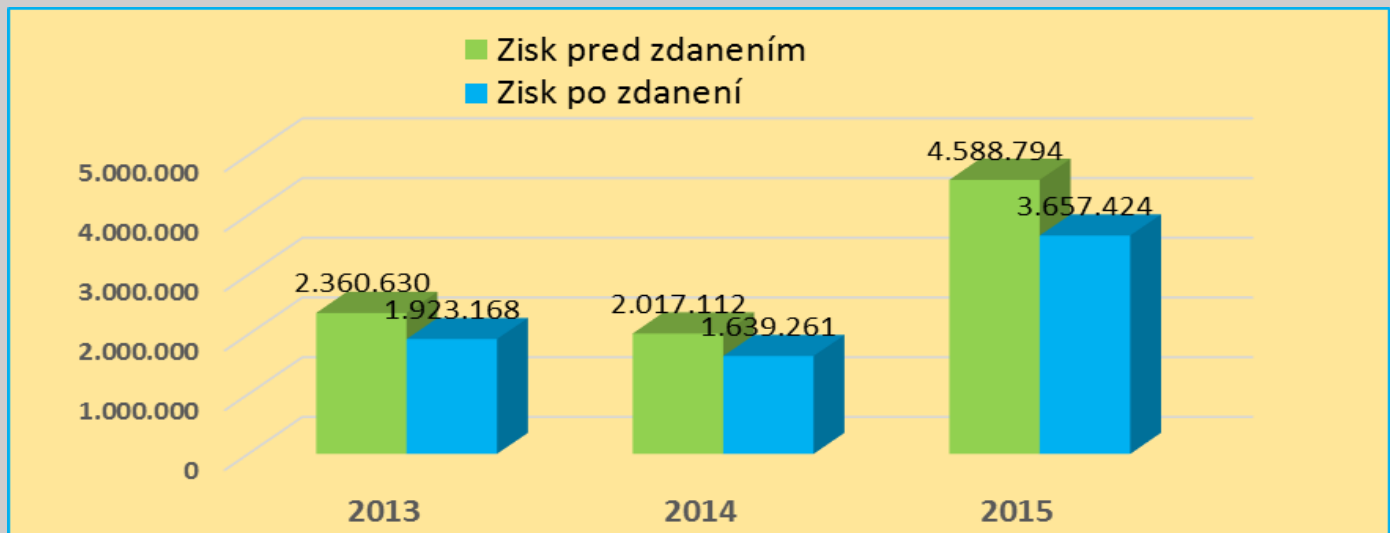
Vývoj tržieb spoločnosti za rok 2015 bol veľmi pozitívny. Dosiahli sme rekordné číslo 54 292 699 Eur. . Na výnosoch spoločnosti 2015 mali rozhodujúci podiel Tržby z predaja služieb. Vývoj najdôležitejších zložiek výnosov z hospodárskej činnosti je uvedený v doleuvedenom grafe.



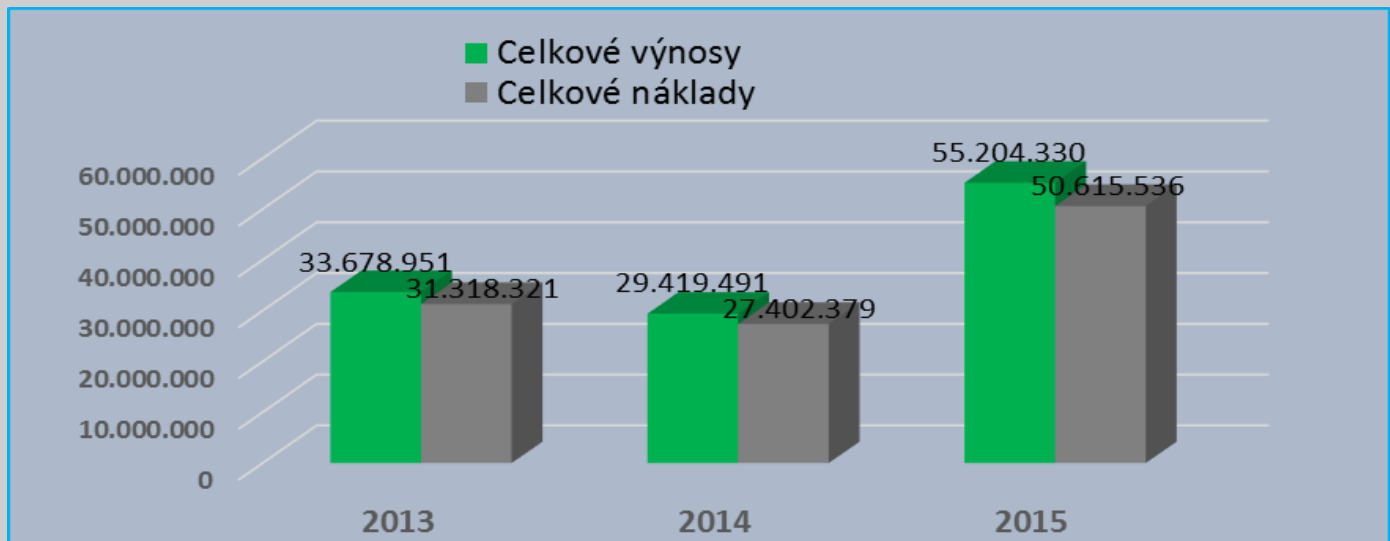
Potešil nás aj vývoj pridanej hodnoty za posledné tri roky:



Zisk pred zdanením v čiastke 4 588 794 Eur bol oproti predchádzajúcemu roku, keď mal hodnotu 2 017 112 Eur, vyšší o 127,5 percent. Hodnota Dane z príjmov za rok 2015 v čiastke 931 370 Eur je o 146,5 percent zvýšená oproti v roku 2014, keď mala hodnotu 377 851 Eur. Naša spoločnosť dosiahla v uplynulom úspešnom roku Zisk po zdanení v čiastke 3 657 424 Eur. V predchádzajúcom roku 2014 mal hodnotu 1 639 261 Eur. Nárast čistého zisku bol medziročne o 123,1 percent



Spoločnosť DITEC mala za rok 2015 celkové výnosy 55 204 330 Eur. Celkové náklady boli hodnote 50 615 536 Eur. Porovnanie celkových výnosov a celkových nákladov za uplynulé tri roky:



Na celkových nákladoch mali najväčší podiel náklady na Služby. Ich hodnota v roku 2015 bola 30 232 385 Eur. Oproti predchádzajúcemu roku, keď dosiahli hodnotu 15 709 157 Eur to bol nárast o 92,5 percenta. Ďalšia nákladová položka, ktorá mala veľký nárast oproti predchádzajúcemu roku, bola Spotreba materiálu, energie a ostatných neskladovateľných dodávok. V skončenom roku 2015 mala hodnotu 10 401 812 Eur a oproti predchádzajúcemu roku stúpla o 1871,6 percenta. Tento vývoj mal priamy súvis s rastom výnosov a to hlavne Tržieb z predaja služieb.

Majetok spoločnosti mal k 31.12.2015 netto hodnotu 27 545 393 Eur. Oproti roku 2014, keď mal netto hodnotu 18 613 393, sme zaznamenali pozitívny rast o 48,0 percenta. Na strane aktív sa na celkovom absolútnom raste podieľali najmä Krátkodobé pohľadávky. Oproti predchádzajúcemu roku sa zvýšili o 105,2 percent. V roku 2015 mali hodnotu 13 293 230 Eur.

Na strane pasív došlo k zásadným zmenám vo vlastnom imaní. V roku 2015 mal na jeho rast zásadný vplyv Hospodársky výsledok bežného roku v celkovej hodnote 3 657 424 Eur. Nárast oproti predchádzajúcemu roku bol o 2 018 163 Eur, čo v percentuálnom vyjadrení znamenalo medziročne 123,1 percentný rast. K ďalšiemu dôležitému raste došlo aj v Krátkodobých záväzkoch. Ich hodnota vzrástla o 49,3% na 17 081 087 Eur. V absolútnej hodnote to bol oproti roku 2014 rast o 5 641 827 Eur.

Vybrané ukazovatele finančnej analýzy

Ukazovateľ / Rok	m. j.	2013	2014	2015	index 2014/2013	index 2015/2014
ROA	%	8,92	8,81	13,28	0,988	1,508
ROE	%	31,98	28,20	44,72	0,882	1,586
Rentabilita tržieb	%	5,86	5,76	6,74	0,983	1,170
Rentabilita nákladov	%	6,14	5,98	7,23	0,974	1,209
Rentabilita miezd	%	38,00	29,00	58,61	0,763	2,021
Koeficient zadlženosti	%	65,47	64,14	69,74	0,980	1,087
Čistý peňažný majetok	Euro	4 181 836	3 068 882	5 502 893	0,734	1,793
Intenzita obežného majetku	%	84,67	79,60	83,28	0,940	1,046
Bežná likvidita (likvidita II. stupňa)		1,31	1,27	1,32	0,966	1,039
Využitie celkových aktív		1,52	1,53	1,97	1,005	1,290
Pridaná hodnota na zamestnanca	Euro	55 349	49 793	69 148	0,900	1,389

Vybrané ukazovatele súvahy

Vybrané údaje Súvahy v Euro	2013	2014	2015	index 2014/2013	index 2015/2014
SPOLU MAJETOK	21.565.068	18.613.393	27.545.393	0,863	1,480
Neobežný majetok	2.042.374	2.276.846	3.048.086	1,115	1,339
Dlhodobý nehmotný majetok	12.510	3.645	24.260	0,291	6,656
Dlhodobý hmotný majetok	532.294	693.893	1.095.393	1,304	1,579
Dlhodobý finančný majetok	1.497.570	1.579.308	1.928.433	1,055	1,221
Obežný majetok	18.259.789	14.815.917	22.940.521	0,811	1,548
Zásoby	269.630	67.411	116.090	0,250	1,722
Dlhodobé pohľadávky	418.378	239.257	239.754	0,572	1,002
Krátkodobé pohľadávky	10.491.191	6.478.268	13.293.230	0,617	2,052
Finančné účty	7.080.590	8.030.981	9.291.447	1,134	1,157
Časové rozlíšenie	1.262.905	1.520.630	1.556.786	1,204	1,024
SPOLU VLASTNÉ IMANIE A ZÁVÄZKY	21.565.068	18.613.393	27.545.393	0,863	1,480
Vlastné imanie	6.014.230	5.812.061	8.179.349	0,966	1,407
Základné imanie	34.000	34.000	34.000	1,000	1,000
Zákonné rezervné fondy	6.800	6.800	6.800	1,000	1,000
Oceňovacie rozdiely z precenenia	705.195	786.933	1.136.058	1,116	1,444
Výsledok hospodárenia minulých rokov	3.345.067	3.345.067	3.345.067	1,000	1,000
Výsledok hospodárenia	1.923.168	1.639.261	3.657.424	0,852	2,231
Závazky	14.117.986	11.937.996	17.856.404	0,846	1,496
Dlhodobé záväzky	314.868	101.847	344.728	0,323	3,385
Dlhodobé rezervy	0	0	0	0	0
Dlhodobé bankové úvery	0	0	0	0	0
Krátkodobé záväzky	13.389.521	11.439.260	17.081.087	0,854	1,493
Krátkodobé rezervy	413.173	395.782	429.892	0,958	1,086
Bežné bankové úvery	424	1.107	697	2,611	0,630
Krátkodobé finančné výpomoci	0	0	0	0	0
Časové rozlíšenie	1.432.852	863.336	1.509.640	0,603	1,749

Vybrané ukazovatele výkazu ziskov a strát

Vybrané údaje Výkazu ziskov a strát v Euro	2013	2014	2015	index 2014/2013	index 2015/2014
Tržby z predaja služieb	28.859.008	22.236.326	50.546.267	0,771	2,273
Tržby z predaja tovaru	3.947.234	6.207.835	3.746.432	1,573	0,604
Tržby z predaja majetku	22.167	85.500	53.175	3,857	0,622
Ostatné výnosy	228.777	356.799	253.912	1,560	0,712
Výnosy z hospodárskej činnosti	33.057.186	28.886.460	54.599.786	0,874	1,890
Náklady vynaložené na obstaranie tovaru	3.423.521	4.738.541	3.078.928	1,384	0,650
Spotreba materiálu a energie	1.393.289	527.572	10.401.812	0,379	19,716
Náklady na poskytované služby	20.738.733	15.709.157	30.232.385	0,757	1,925
Osobné náklady	5.060.486	5.652.821	6.240.582	1,117	1,104
Dane a poplatky	9.516	11.142	8.365	1,171	0,751
Zostatková cena predaného majetku	973	0	57	0	0
Opravné položky k pohľadávkam	4.578	0	-127.866	0	0
Ostatné náklady	264.294	309.503	309.083	1,171	0,999
Pridaná hodnota	7.250.699	7.468.891	10.579.574	1,030	1,416
Ebitda	2.661.691	2.375.440	4.937.811	0,896	2,300
Ebitda marža	7,9	8,1	8,9	1,026	1,217
Odpisy a amortizácia	331.618	375.480	363.195	1,132	0,967
Ebit	2.330.073	1.999.960	4.574.616	0,854	2,620
Výnosy z dlhodobého finančného majetku	516.750	375.999	442.372	0,728	1,177
Výnosové úroky	48.276	30.650	30.940	0,635	1,009
Kurzové zisky	56.739	126.382	131.232	2,227	1,038
Nákladové úroky	17.719	13.498	16.762	0,762	1,242
Kurzové straty	65.479	54.593	84.458	0,834	1,547
Ostatné náklady na finančnú činnosť	8.115	10.072	7.775	1,241	0,772
Zisk pred zdanením	2.360.630	2.017.112	4.588.794	0,854	2,275
Daň z príjmov	437.462	377.851	931.370	0,864	2,465
Zisk po zdanení	1.923.168	1.639.261	3.657.424	0,852	2,231

Ostatné podstatné náležitosti

Ostatné dôležité informácie

- Spoločnosť nevykazovala v roku 2015 náklady spojené s činnosťou v oblasti výskumu a vývoja.
- Naša podnikateľská činnosť nemala vplyv na zamestnanosť.
- Činnosť spoločnosti nemá vplyv na životné prostredie.
- Spoločnosť nemá zriadenú organizačnú zložku v zahraničí.
- Spoločnosť nenadobudla v roku 2015 vlastné akcie.
- Dôležité udalosti po skončení účtovného obdobia, za ktoré sa vyhotovuje výročná správa: neboli zaznamenané.

Účtovníctvo

Účtovníctvo spoločnosti je vedené v mene Euro. Realizované je externou firmou v súlade s platným zákonom o účtovníctve a po obsahovej a formálnej stránke vychádza z princípov všeobecných záväzných právnych predpisov. Účtovné doklady a ďalšie písomnosti sú vedené na zodpovedajúcej úrovni. Účtovná závierka je spracovaná v Euro a boli v nej dodržané účtovné zásady a metódy v súlade s platnou legislatívou a vnútornými smernicami spoločnosti.

Valné zhromaždenie dňa 30.06.2016 vyslovilo súhlas s ročnou účtovnou závierkou a schválilo rozdelenie zisku za rok 2015 v čiastke 3 657 423,69 Eur akcionárom vo forme dividend.

Audítorská správa



PROCTUM CONSULT, s. r. o.

Kolárska 8, 811 06 Bratislava, Slovak Republic

+421 (0) 2 571 078 78 - 80

info@proctum.sk * www.proctum.sk

SPRÁVA NEZÁVISLÉHO AUDÍTORA PRE AKCIONÁROV DITEC, A. S.

Uskutočnili sme audit priloženej účtovnej závierky spoločnosti DITEC, a.s., ktorá obsahuje súvahu k 31. decembru 2015, výkaz ziskov a strát za rok končiaci k uvedenému dátumu a poznámky, ktoré obsahujú súhrn významných účtovných zásad a účtovných metód a ďalšie vysvetľujúce informácie.

Zodpovednosť štatutárneho orgánu za účtovnú závierku

Štatutárny orgán spoločnosti je zodpovedný za zostavenie tejto účtovnej závierky, ktorá poskytuje pravdivý a verný obraz v súlade so Zákonom č. 431/2002 Z.z. o účtovníctve v znení neskorších predpisov (ďalej len „zákon o účtovníctve“) a za interné kontroly, ktoré štatutárny orgán považuje za potrebné pre zostavenie účtovnej závierky, ktorá neobsahuje významné nesprávnosti, či už v dôsledku podvodu alebo chyby.

Zodpovednosť audítora

Našou zodpovednosťou je vyjadriť názor na túto účtovnú závierku na základe nášho auditu. Audit sme uskutočnili v súlade s Medzinárodnými audítorskými štandardmi. Podľa týchto štandardov máme dodržiavať etické požiadavky, naplánovať a vykonať audit tak, aby sme získali primerané uistenie, že účtovná závierka neobsahuje významné nesprávnosti.

Súčasťou auditu je uskutočnenie postupov na získanie audítorských dôkazov o sumách a údajoch vykázaných v účtovnej závierke. Zvolené postupy závisia od úsudku audítora, vrátane posúdenia rizík významnej nesprávnosti v účtovnej závierke, či už v dôsledku podvodu alebo chyby. Pri posudzovaní tohto rizika audítor berie do úvahy interné kontroly relevantné pre zostavenie účtovnej závierky účtovnej jednotky, ktorá poskytuje pravdivý a verný obraz, aby mohol vypracovať audítorské postupy vhodné za daných okolností, nie však na účely vyjadrenia názoru na účinnosť interných kontrol účtovnej jednotky. Audit ďalej zahŕňa zhodnotenie vhodnosti použitých účtovných zásad a účtovných metód a primeranosti účtovných odhadov uskutočnených štatutárnym orgánom spoločnosti, ako aj vyhodnotenie prezentácie účtovnej závierky.

Sme presvedčení, že audítorské dôkazy, ktoré sme získali, poskytujú dostatočný a vhodný základ pre náš názor.

Názor

Podľa nášho názoru účtovná závierka poskytuje pravdivý a verný obraz finančnej situácie spoločnosti DITEC, a.s., k 31. decembru 2015 a výsledku jej hospodárenia za rok končiaci k uvedenému dátumu v súlade so zákonom o účtovníctve.

Bratislava, 23. mája 2016

PROCTUM CONSULT, s. r. o.
Kolárska 8, 811 06 Bratislava
Licencia SKAU č. 248




Ing. Peter Mestický
Zodpovedný audítor
Licencia SKAU č. 467

Účtovná závierka za rok 2015

ÚČTOVNÁ ZÁVIERKA

podnikateľov v podvojnóm účtovníctve



zostavená k 3 1 . 1 2 . 2 0 1 5

Číselné údaje sa zarovnávajú vpravo, ostatné údaje sa píšu zľava. Nevyplnené riadky sa ponechávajú prázdne.

Údaje sa vyplňajú paličkovým písmom (podľa tohto vzoru), písacím strojom alebo tlačiarňou, a to čiernou alebo tmavomodrou farbou.

Á Ä B Č D É F G H Í J K L M N O P Q R Š T Ú V X Ý Ž 0 1 2 3 4 5 6 7 8 9

Daňové identifikačné číslo 2 0 2 0 3 0 4 1 9 8	Účtovná závierka X riadna	Účtovná jednotka malá	Mesiac Rok od 0 1 2 0 1 5
IČO 3 1 3 8 5 4 0 1	mimoriadna	X veľká	Za obdobie do 1 2 2 0 1 5
SK NACE 6 2 . 0 9 . 0	priebežná	(vyznačí sa x)	Bezprostredne predchádzajúce obdobie od 0 1 2 0 1 4 do 1 2 2 0 1 4

Priložené súčasti účtovnej závierky

Súvaha (Úč POD 1-01)
(v celých eurách)

Výkaz ziskov a strát (Úč POD 2-01)
(v celých eurách)

Poznámky (Úč POD 3-01)
(v celých eurách alebo eurocentoch)

Obchodné meno (názov) účtovnej jednotky

D I T E C , a . s .

Sídlo účtovnej jednotky

Ulica

P L Y N Á R E N S K Á

Číslo

7 / C

PSČ

Obec

8 2 1 0 9 B R A T I S L A V A

Označenie obchodného registra a číslo zápisu obchodnej spoločnosti

V O B C H O D N O M R E G I S T R I O K R E S N É H O S Ú D U B R A T I S L A V A I , O D D I E L S A , V L O Ž K A Č Í S L O : 7 6 9 / B

Telefónne číslo

0 2 5 8 2 2 2 2 2 2

Faxové číslo

0 2 5 8 2 2 2 7 7 7

E-mailová adresa

Zostavená dňa:

3 0 . 0 4 . 2 0 1 6

Schválená dňa:

. . 2 0

Podpisový záznam štatutárneho orgánu účtovnej jednotky alebo člena štatutárneho orgánu účtovnej jednotky alebo podpisový záznam fyzickej osoby, ktorá je účtovnou jednotkou:

Záznamy daňového úradu

Miesto pre evidenčné číslo

Odtlačok prezentačnej pečiatky daňového úradu



Ozna- čenie a	STRANA AKTÍV b	Číslo riadku c	Bežné účtovné obdobie		Bezprostredne predchádzajúce účtovné obdobie
			1	2	
			Brutto - časť 1 Korekcia - časť 2	Netto 2 Netto 3	
	SPOLU MAJETOK r. 02 + r. 33 + r. 74	01	3 0 3 3 2 2 3 3	2 7 5 4 5 3 9 3	
			2 7 8 6 8 4 0		1 8 6 1 3 3 9 3
A.	Neobežný majetok r. 03 + r. 11 + r. 21	02	5 8 3 4 9 2 6	3 0 4 8 0 8 6	
			2 7 8 6 8 4 0		2 2 7 6 8 4 6
A.I.	Dlhodobý nehmotný majetok súčet (r. 04 až r. 10)	03	3 0 8 8 1 3	2 4 2 6 0	
			2 8 4 5 5 3		3 6 4 5
A.I.1.	Aktivované náklady na vývoj (012) - /072, 091A/	04			
2.	Softvér (013) - /073, 091A/	05	3 0 8 8 1 3	2 4 2 6 0	
			2 8 4 5 5 3		3 6 4 5
3.	Oceniteľné práva (014) - /074, 091A/	06			
4.	Goodwill (015) - /075, 091A/	07			
5.	Ostatný dlhodobý nehmotný majetok (019, 01X) - /079, 07X, 091A/	08			
6.	Obstarávaný dlhodobý nehmotný majetok (041) - /093/	09			
7.	Poskytnuté preddávky na dlhodobý nehmotný majetok (051) - /095A/	10			
A.II.	Dlhodobý hmotný majetok súčet (r. 12 až r. 20)	11	3 5 9 7 6 8 0	1 0 9 5 3 9 3	
			2 5 0 2 2 8 7		6 9 3 8 9 3
A.II.1.	Pozemky (031) - /092A/	12			
2.	Stavby (021) - /081, 092A/	13	1 7 9 7 0	6 2 6 4	
			1 1 7 0 6		7 7 5 2
3.	Samostatné hnuteľné veci a súbory hnuteľných vecí (022) - /082, 092A/	14	3 5 6 7 5 2 8	1 0 7 7 2 9 8	
			2 4 9 0 2 3 0		6 7 4 6 5 2



Označenie a	STRANA AKTÍV b	Číslo riadku c	Bežné účtovné obdobie		Bezprostredne predchádzajúce účtovné obdobie
			1	2	
			Brutto - časť 1	Netto	Netto
			Korekcia - časť 2		
4.	Pestovateľské celky trvalých porastov (025) - /085, 092A/	15			
5.	Základné stádo a ťažné zvieratá (026) - /086, 092A/	16			
6.	Ostatný dlhodobý hmotný majetok (029, 02X, 032) - /089, 08X, 092A/	17	1 2 1 8 2	1 1 8 3 1	
			3 5 1		1 1 2 5 0
7.	Obstarávaný dlhodobý hmotný majetok (042) - /094/	18			2 3 9
8.	Poskytnuté preddavky na dlhodobý hmotný majetok (052) - /095A/	19			
9.	Opravná položka k nadobudnutému majetku (+/- 097) +/- 098	20			
A.III.	Dlhodobý finančný majetok súčet (r. 22 až r. 32)	21	1 9 2 8 4 3 3	1 9 2 8 4 3 3	1 5 7 9 3 0 8
A.III.1.	Podielové cenné papiere a podiely v prepojených účtovných jednotkách (061A, 062A, 063A) - /096A/	22	1 9 2 8 4 3 3	1 9 2 8 4 3 3	1 5 7 9 3 0 8
2.	Podielové cenné papiere a podiely s podielovou účasťou okrem v prepojených účtovných jednotkách (062A) - /096A/	23			
3.	Ostatné realizovateľné cenné papiere a podiely (063A) - /096A/	24			
4.	Pôžičky prepojeným účtovným jednotkám (066A) - /096A/	25			
5.	Pôžičky v rámci podielovej účasti okrem prepojeným účtovným jednotkám (066A) - /096A/	26			
6.	Ostatné pôžičky (067A) - /096A/	27			
7.	Dlhové cenné papiere a ostatný dlhodobý finančný majetok (065A, 069A, 06XA) - /096A/	28			



Označenie a	STRANA AKTÍV b	Číslo riadku c	Bežné účtovné obdobie		Bezprostredne predchádzajúce účtovné obdobie
			1	2	3
			Brutto - časť 1 Korekcia - časť 2	Netto	Netto
8.	Pôžičky a ostatný dlhodobý finančný majetok so zostatkovou dobou splatnosti najviac jeden rok (066A, 067A, 069A, 06XA) - /096A/	29			
9.	Účty v bankách s dobou viazanosti dlhšou ako jeden rok (22XA)	30			
10.	Obstarávaný dlhodobý finančný majetok (043) - /096A/	31			
11.	Poskytnuté preddavky na dlhodobý finančný majetok (053) - /095A/	32			
B.	Obežný majetok r. 34 + r. 41 + r. 53 + r. 66 + r. 71	33	2 2 9 4 0 5 2 1	2 2 9 4 0 5 2 1	1 4 8 1 5 9 1 7
B.I.	Zásoby súčet (r. 35 až r. 40)	34	1 1 6 0 9 0	1 1 6 0 9 0	6 7 4 1 1
B.I.1.	Materiál (112, 119, 11X) - /191, 19X/	35	1 9 7 1	1 9 7 1	2 3 6 3
2.	Nedokončená výroba a polotovary vlastnej výroby (121, 122, 12X) - /192, 193, 19X/	36			
3.	Výrobky (123) - /194/	37			
4.	Zvieratá (124) - /195/	38			
5.	Tovar (132, 133, 13X, 139) - /196, 19X/	39	1 1 4 1 1 9	1 1 4 1 1 9	6 5 0 4 8
6.	Poskytnuté preddavky na zásoby (314A) - /391A/	40			
B.II.	Dlhodobé pohľadávky súčet (r. 42 + r. 46 až r. 52)	41	2 3 9 7 5 4	2 3 9 7 5 4	2 3 9 2 5 7
B.II.1.	Pohľadávky z obchodného styku súčet (r. 43 až r. 45)	42	2 3 5 2 3 2	2 3 5 2 3 2	2 3 9 2 5 7



Označenie a	STRANA AKTÍV b	Číslo riadku c	Bežné účtovné obdobie		Bezprostredne predchádzajúce účtovné obdobie
			1	2	
			Brutto - časť 1 Korekcia - časť 2	Netto	
			Netto 3		
1.a.	Pohľadávky z obchodného styku voči prepojeným účtovným jednotkám (311A, 312A, 313A, 314A, 315A, 31XA) - /391A/	43			
1.b.	Pohľadávky z obchodného styku v rámci podielovej účasti okrem pohľadávok voči prepojeným účtovným jednotkám (311A, 312A, 313A, 314A, 315A, 31XA) - /391A/	44			
1.c.	Ostatné pohľadávky z obchodného styku (311A, 312A, 313A, 314A, 315A, 31XA) - /391A/	45	2 3 5 2 3 2	2 3 5 2 3 2	2 3 9 2 5 7
2.	Čistá hodnota zákazky (316A)	46			
3.	Ostatné pohľadávky voči prepojeným účtovným jednotkám (351A) - /391A/	47			
4.	Ostatné pohľadávky v rámci podielovej účasti okrem pohľadávok voči prepojeným účtovným jednotkám (351A) - /391A/	48			
5.	Pohľadávky voči spoločníkom, členom a združeniu (354A, 355A, 358A, 35XA) - /391A/	49			
6.	Pohľadávky z derivátových operácií (373A, 376A)	50			
7.	Iné pohľadávky (335A, 336A, 33XA, 371A, 374A, 375A, 378A) - /391A/	51			
8.	Odložená daňová pohľadávka (481A)	52	4 5 2 2	4 5 2 2	
B.III.	Krátkodobé pohľadávky súčet (r. 54 + r. 58 až r. 65)	53	1 3 2 9 3 2 3 0	1 3 2 9 3 2 3 0	6 4 7 8 2 6 8
B.III.1.	Pohľadávky z obchodného styku súčet (r. 55 až r. 57)	54	1 2 5 0 1 8 7 5	1 2 5 0 1 8 7 5	6 0 5 7 7 7 9
1.a.	Pohľadávky z obchodného styku voči prepojeným účtovným jednotkám (311A, 312A, 313A, 314A, 315A, 31XA) - /391A/	55	9 8 3	9 8 3	1 2 5 9 1 3
1.b.	Pohľadávky z obchodného styku v rámci podielovej účasti okrem pohľadávok voči prepojeným účtovným jednotkám (311A, 312A, 313A, 314A, 315A, 31XA) - /391A/	56	1 0 2	1 0 2	9 9 9



Označenie a	STRANA AKTÍV b	Číslo riadku c	Bežné účtovné obdobie		Bezprostredne predchádzajúce účtovné obdobie
			1	2	
			Brutto - časť 1		Netto
		Korekcia - časť 2		Netto	
1.c.	Ostatné pohľadávky z obchodného styku (311A, 312A, 313A, 314A, 315A, 31XA) - /391A/	57	1 2 5 0 0 7 9 0	1 2 5 0 0 7 9 0	5 9 3 0 8 6 7
2.	Čistá hodnota zákazky (316A)	58	5 7 0 1 4 6	5 7 0 1 4 6	1 7 6 1 8 9
3.	Ostatné pohľadávky voči prepojeným účtovným jednotkám (351A) - /391A/	59			
4.	Ostatné pohľadávky v rámci podielovej účasti okrem pohľadávok voči prepojeným účtovným jednotkám (351A) - /391A/	60			
5.	Pohľadávky voči spoločníkom, členom a združeniu (354A, 355A, 358A, 35XA, 398A) - /391A/	61			
6.	Sociálne poistenie (336A) - /391A/	62			
7.	Daňové pohľadávky a dotácie (341, 342, 343, 345, 346, 347) - /391A/	63			3 9 2 1 0
8.	Pohľadávky z derivátových operácií (373A, 376A)	64			
9.	Iné pohľadávky (335A, 33XA, 371A, 374A, 375A, 378A) - /391A/	65	2 2 1 2 0 9	2 2 1 2 0 9	2 0 5 0 9 0
B.IV.	Krátkodobý finančný majetok súčet (r. 67 až r. 70)	66			
B.IV.1.	Krátkodobý finančný majetok v prepojených účtovných jednotkách (251A, 253A, 256A, 257A, 25XA) - /291A, 29XA/	67			
2.	Krátkodobý finančný majetok bez krátkodobého finančného majetku v prepojených účtovných jednotkách (251A, 253A, 256A, 257A, 25XA) - /291A, 29XA/	68			
3.	Vlastné akcie a vlastné obchodné podiely (252)	69			
4.	Obstarávaný krátkodobý finančný majetok (259, 314A) - /291A/	70			



Ozna- čenie a	STRANA AKTÍV b	Číslo riadku c	Bežné účtovné obdobie		Bezprostredne predchádzajúce účtovné obdobie	
			1	2		3
			Brutto - časť 1 Korekcia - časť 2	Netto		
B.V.	Finančné účty r. 72 + r. 73	71	9 2 9 1 4 4 7	9 2 9 1 4 4 7	8 0 3 0 9 8 1	
B.V.1.	Peniaze (211, 213, 21X)	72	3 3 7 0 7	3 3 7 0 7	9 0 4 1	
2.	Účty v bankách (221A, 22X, +/- 261)	73	9 2 5 7 7 4 0	9 2 5 7 7 4 0	8 0 2 1 9 4 0	
C.	Časové rozlíšenie súčet (r. 75 až r. 78)	74	1 5 5 6 7 8 6	1 5 5 6 7 8 6	1 5 2 0 6 3 0	
C.1.	Náklady budúcich období dlhodobé (381A, 382A)	75	6 1 4 0 4 6	6 1 4 0 4 6	3 8 0 3 9 2	
2.	Náklady budúcich období krátkodobé (381A, 382A)	76	9 4 1 0 6 8	9 4 1 0 6 8	1 1 3 1 3 5 0	
3.	Prijmy budúcich období dlhodobé (385A)	77				
4.	Prijmy budúcich období krátkodobé (385A)	78	1 6 7 2	1 6 7 2	8 8 8 8	
Ozna- čenie a	STRANA PASÍV b	Číslo riadku c	Bežné účtovné obdobie 4		Bezprostredne predchádzajúce účtovné obdobie 5	
	SPOLU VLASTNÉ IMANIE A ZÁVÄZKY r. 80 + r. 101 + r. 141	79	2 7 5 4 5 3 9 3		1 8 6 1 3 3 9 3	
A.	Vlastné imanie r. 81 + r. 85 + r. 86 + r. 87 + r. 90 + r. 93 + r. 97 + r. 100	80	8 1 7 9 3 4 9		5 8 1 2 0 6 1	
A.I.	Základné imanie súčet (r. 82 až r. 84)	81	3 4 0 0 0		3 4 0 0 0	
A.I.1.	Základné imanie (411 alebo +/- 491)	82	3 4 0 0 0		3 4 0 0 0	
2.	Zmena základného imania +/- 419	83				
3.	Pohľadávky za upísané vlastné imanie (-/353)	84				
A.II.	Emisné ážio (412)	85				
A.III.	Ostatné kapitálové fondy (413)	86				
A.IV.	Zákonné rezervné fondy r. 88 + r. 89	87	6 8 0 0		6 8 0 0	
A.IV.1.	Zákonný rezervný fond a nedeliteľný fond (417A, 418, 421A, 422)	88	6 8 0 0		6 8 0 0	
2.	Rezervný fond na vlastné akcie a vlastné podieľy (417A, 421A)	89				



Ozna- čenie a	STRANA PASÍV b	Číslo riadku c	Bežné účtovné obdobie 4	Bezprostredne predchádzajúce účtovné obdobie 5
A.V.	Ostatné fondy zo zisku r. 91 + r. 92	90		
A.V.1.	Štatutárne fondy (423, 42X)	91		
2.	Ostatné fondy (427, 42X)	92		
A.VI.	Oceňovacie rozdiely z precenenia súčet (r. 94 až r. 96)	93	1 1 3 6 0 5 8	7 8 6 9 3 3
A.VI.1.	Oceňovacie rozdiely z precenenia majetku a záväzkov (+/- 414)	94	1 1 3 6 0 5 8	7 8 6 9 3 3
2.	Oceňovacie rozdiely z kapitálových účasí (+/- 415)	95		
3.	Oceňovacie rozdiely z precenenia pri zlúčení, splnutí a rozdelení (+/- 416)	96		
A.VII.	Výsledok hospodárenia minulých rokov r. 98 + r. 99	97	3 3 4 5 0 6 7	3 3 4 5 0 6 7
A.VII.1.	Nerozdelený zisk minulých rokov (428)	98	3 3 4 5 0 6 7	3 3 4 5 0 6 7
2.	Neuhradená strata minulých rokov (/-/429)	99		
A.VIII.	Výsledok hospodárenia za účtovné obdo- bie po zdanení +/- r. 01 - (r. 81 + r. 85 + r. 86 + r. 87 + r. 90 + r. 93 + r. 97 + r. 101 + r. 141)	100	3 6 5 7 4 2 4	1 6 3 9 2 6 1
B.	Záväzky r. 102 + r. 118 + r. 121 + r. 122 + r. 136 + r. 139 + r. 140	101	1 7 8 5 6 4 0 4	1 1 9 3 7 9 9 6
B.I.	Dlhodobé záväzky súčet (r. 103 + r. 107 až r. 117)	102	3 4 4 7 2 8	1 0 1 8 4 7
B.I.1.	Dlhodobé záväzky z obchodného styku súčet (r. 104 až r. 106)	103		
1.a.	Záväzky z obchodného styku voči prepojeným účtovným jednotkám (321A, 475A, 476A)	104		
1.b.	Záväzky z obchodného styku v rámci podielovej úcasti okrem záväzkov voči prepojeným účtovným jednotkám (321A, 475A, 476A)	105		
1.c.	Ostatné záväzky z obchodného styku (321A, 475A, 476A)	106		
2.	Čistá hodnota zákazky (316A)	107		
3.	Ostatné záväzky voči prepojeným účtovným jednotkám (471A, 47XA)	108		
4.	Ostatné záväzky v rámci podielovej úcasti okrem záväzkov voči prepojeným účtovným jednotkám (471A, 47XA)	109		
5.	Ostatné dlhodobé záväzky (479A, 47XA)	110		
6.	Dlhodobé prijaté preddavky (475A)	111		
7.	Dlhodobé zmenky na úhradu (478A)	112		
8.	Vydané dlhopisy (473A/-/255A)	113		
9.	Záväzky zo sociálneho fondu (472)	114	9 6 4 1	6 7 4 0
10.	Iné dlhodobé záväzky (336A, 372A, 474A, 47XA)	115	3 3 5 0 8 7	9 1 2 9 7
11.	Dlhodobé záväzky z derivátových operácií (373A, 377A)	116		
12.	Odložený daňový záväzok (481A)	117		3 8 1 0



Označenie a	STRANA PASÍV b	Číslo riadku c	Bežné účtovné obdobie 4	Bezprostredne predchádzajúce účtovné obdobie 5
B.II.	Dlhodobé rezervy r. 119 + r. 120	118		
B.II.1.	Zákonné rezervy (451A)	119		
2.	Ostatné rezervy (459A, 45XA)	120		
B.III.	Dlhodobé bankové úvery (461A, 46XA)	121		
B.IV.	Krátkodobé záväzky súčet (r. 123 + r. 127 až r. 135)	122	1 7 0 8 1 0 8 7	1 1 4 3 9 2 6 0
B.IV.1.	Záväzky z obchodného styku súčet (r. 124 až r. 126)	123	1 4 0 1 0 8 1 1	8 2 9 2 8 0 6
1.a.	Záväzky z obchodného styku voči prepojeným účtovným jednotkám (321A, 322A, 324A, 325A, 326A, 32XA, 475A, 476A, 478A, 47XA)	124	6 6 1 8 3 2	3 6 0 9 7 2 9
1.b.	Záväzky z obchodného styku v rámci podielovej účasti okrem záväzkov voči prepojeným účtovným jednotkám (321A, 322A, 324A, 325A, 326A, 32XA, 475A, 476A, 478A, 47XA)	125		1 7 4 9 7 2
1.c.	Ostatné záväzky z obchodného styku (321A, 322A, 324A, 325A, 326A, 32XA, 475A, 476A, 478A, 47XA)	126	1 3 3 4 8 9 7 9	4 5 0 8 1 0 5
2.	Čistá hodnota zákazky (316A)	127		
3.	Ostatné záväzky voči prepojeným účtovným jednotkám (361A, 36XA, 471A, 47XA)	128		
4.	Ostatné záväzky v rámci podielovej účasti okrem záväzkov voči prepojeným účtovným jednotkám (361A, 36XA, 471A, 47XA)	129		
5.	Záväzky voči spoločníkom a združeniu (364, 365, 366, 367, 368, 398A, 478A, 479A)	130	1 3 6 0 5 8 7	1 9 2 3 1 6 8
6.	Záväzky voči zamestnancom (331, 333, 33X, 479A)	131	5 1 2 5 2 5	4 9 7 5 1 8
7.	Záväzky zo sociálneho poistenia (336A)	132	1 8 4 3 5 9	1 8 1 2 4 5
8.	Daňové záväzky a dotácie (341, 342, 343, 345, 346, 347, 34X)	133	7 9 8 5 7 3	4 3 3 9 5 8
9.	Záväzky z derivátových operácií (373A, 377A)	134		
10.	Iné záväzky (372A, 379A, 474A, 475A, 479A, 47XA)	135	2 1 4 2 3 2	1 1 0 5 6 5
B.V.	Krátkodobé rezervy r. 137 + r. 138	136	4 2 9 8 9 2	3 9 5 7 8 2
B.V.1.	Zákonné rezervy (323A, 451A)	137	4 1 0 7 4 2	3 9 5 7 8 2
2.	Ostatné rezervy (323A, 32X, 459A, 45XA)	138	1 9 1 5 0	
B.VI.	Bežné bankové úvery (221A, 231, 232, 23X, 461A, 46XA)	139	6 9 7	1 1 0 7
B.VII.	Krátkodobé finančné výpomoci (241, 249, 24X, 473A, /-255A)	140		
C.	Časové rozlíšenie súčet (r. 142 až r. 145)	141	1 5 0 9 6 4 0	8 6 3 3 3 6
C.1.	Výdavky budúcich období dlhodobé (383A)	142		
2.	Výdavky budúcich období krátkodobé (383A)	143	3 9 2 7	1 4 5 0
3.	Výnosy budúcich období dlhodobé (384A)	144	7 8 0 0 9 4	2 2 3 7 8 7
4.	Výnosy budúcich období krátkodobé (384A)	145	7 2 5 6 1 9	6 3 8 0 9 9



Označenie a	Text b	Číslo riadku c	Skutočnosť	
			bežné účtovné obdobie 1	bezprostredne predchádzajúce účtovné obdobie 2
*	Čistý obrat (časť účt. tr. 6 podľa zákona)	01	5 4 2 9 2 6 9 9	2 8 4 4 4 1 6 1
**	Výnosy z hospodárskej činnosti spolu súčet (r. 03 až r. 09)	02	5 4 5 9 9 7 8 6	2 8 8 8 6 4 6 0
I.	Tržby z predaja tovaru (604, 607)	03	3 7 4 6 4 3 2	6 2 0 7 8 3 5
II.	Tržby z predaja vlastných výrobkov (601)	04		
III.	Tržby z predaja služieb (602, 606)	05	5 0 5 4 6 2 6 7	2 2 2 3 6 3 2 6
IV.	Zmeny stavu vnútroorganizačných zásob (+/-) (účtová skupina 61)	06		
V.	Aktivácia (účtová skupina 62)	07		
VI.	Tržby z predaja dlhodobého nehmotného majetku, dlhodobého hmotného majetku a materiálu (641, 642)	08	5 3 1 7 5	8 5 5 0 0
VII.	Ostatné výnosy z hospodárskej činnosti (644, 645, 646, 648, 655, 657)	09	2 5 3 9 1 2	3 5 6 7 9 9
**	Náklady na hospodársku činnosť spolu r. 11 + r. 12 + r. 13 + r.14 + r. 15 + r. 20 + r. 21 + r. 24 + r. 25 + r. 26	10	5 0 5 0 6 5 4 1	2 7 3 2 4 2 1 6
A.	Náklady vynaložené na obstaranie predaného tovaru (504, 507)	11	3 0 7 8 9 2 8	4 7 3 8 5 4 1
B.	Spotreba materiálu, energie a ostatných neskladovateľných dodávok (501, 502, 503)	12	1 0 4 0 1 8 1 2	5 2 7 5 7 2
C.	Opravné položky k zásobám (+/-) (505)	13		
D.	Služby (účtová skupina 51)	14	3 0 2 3 2 3 8 5	1 5 7 0 9 1 5 7
E.	Osobné náklady (r. 16 až r. 19)	15	6 2 4 0 5 8 2	5 6 5 2 8 2 1
E.1.	Mzdové náklady (521, 522)	16	4 7 5 4 4 2 6	4 2 7 8 4 8 1
2.	Odmeny členom orgánov spoločnosti a družstva (523)	17		
3.	Náklady na sociálne poistenie (524, 525, 526)	18	1 3 7 1 9 7 5	1 2 6 5 5 4 9
4.	Sociálne náklady (527, 528)	19	1 1 4 1 8 1	1 0 8 7 9 1
F.	Dane a poplatky (účtová skupina 53)	20	8 3 6 5	1 1 1 4 2
G.	Odpisy a opravné položky k dlhodobému nehmotnému majetku a dlhodobému hmotnému majetku (r. 22 + r. 23)	21	3 6 3 1 9 5	3 7 5 4 8 0
G.1.	Odpisy dlhodobého nehmotného majetku a dlhodobého hmotného majetku (551)	22	3 6 3 1 9 5	3 7 5 4 8 0
2.	Opravné položky k dlhodobému nehmotnému majetku a dlhodobému hmotnému majetku (+/-) (553)	23		
H.	Zostatková cena predaného dlhodobého majetku a predaného materiálu (541, 542)	24	5 7	
I.	Opravné položky k pohľadávkam (+/-) (547)	25	- 1 2 7 8 6 6	
J.	Ostatné náklady na hospodársku činnosť (543, 544, 545, 546, 548, 549, 555, 557)	26	3 0 9 0 8 3	3 0 9 5 0 3
***	Výsledok hospodárenia z hospodárskej činnosti (+/-) (r. 02 - r. 10)	27	4 0 9 3 2 4 5	1 5 6 2 2 4 4



Ozna- čenie a	Text b	Číslo riadku c	Skutočnosť	
			bežné účtovné obdobie 1	bezprostredne predchádzajúce účtovné obdobie 2
			*	Pridaná hodnota (r. 03 + r. 04 + r. 05 + r. 06 + r. 07) - (r. 11 + r. 12 + r. 13 + r. 14)
**	Výnosy z finančnej činnosti spolu r. 30 + r. 31 + r. 35 + r. 39 + r. 42 + r. 43 + r. 44	29	6 0 4 5 4 4	5 3 3 0 3 1
VIII.	Tržby z predaja cenných papierov a podielov (661)	30		
IX.	Výnosy z dlhodobého finančného majetku súčet (r. 32 až r. 34)	31	4 4 2 3 7 2	3 7 5 9 9 9
IX.1.	Výnosy z cenných papierov a podielov od prepojených účtovných jednotiek (665A)	32	4 4 2 3 7 2	3 7 5 9 9 9
2.	Výnosy z cenných papierov a podielov v podielovej účasti okrem výnosov prepojených účtovných jednotiek (665A)	33		
3.	Ostatné výnosy z cenných papierov a podielov (665A)	34		
X.	Výnosy z krátkodobého finančného majetku súčet (r. 36 až r. 38)	35		
X.1.	Výnosy z krátkodobého finančného majetku od prepojených účtovných jednotiek (666A)	36		
2.	Výnosy z krátkodobého finančného majetku v podielovej účasti okrem výnosov prepojených účtovných jednotiek (666A)	37		
3.	Ostatné výnosy z krátkodobého finančného majetku (666A)	38		
XI.	Výnosové úroky (r. 40 + r. 41)	39	3 0 9 4 0	3 0 6 5 0
XI.1.	Výnosové úroky od prepojených účtovných jednotiek (662A)	40		
2.	Ostatné výnosové úroky (662A)	41	3 0 9 4 0	3 0 6 5 0
XII.	Kurzové zisky (663)	42	1 3 1 2 3 2	1 2 6 3 8 2
XIII.	Výnosy z precenenia cenných papierov a výnosy z derivátových operácií (664, 667)	43		
XIV.	Ostatné výnosy z finančnej činnosti (668)	44		
**	Náklady na finančnú činnosť spolu r. 46 + r. 47 + r. 48 + r. 49 + r. 52 + r. 53 + r. 54	45	1 0 8 9 9 5	7 8 1 6 3
K.	Predané cenné papiere a podiely (561)	46		
L.	Náklady na krátkodobý finančný majetok (566)	47		
M.	Opravné položky k finančnému majetku (+/-) (565)	48		
N.	Nákladové úroky (r. 50 + r. 51)	49	1 6 7 6 2	1 3 4 9 8
N.1.	Nákladové úroky pre prepojené účtovné jednotky (562A)	50		
2.	Ostatné nákladové úroky (562A)	51	1 6 7 6 2	1 3 4 9 8
O.	Kurzové straty (563)	52	8 4 4 5 8	5 4 5 9 3
P.	Náklady na precenenie cenných papierov a náklady na derivátové operácie (564, 567)	53		
Q.	Ostatné náklady na finančnú činnosť (568, 569)	54	7 7 7 5	1 0 0 7 2



Ozna- čenie a	Text b	Číslo riadku c	Skutočnosť	
			bežné účtovné obdobie 1	bezprostredne predchádzajúce účtovné obdobie 2
			***	Výsledok hospodárenia z finančnej činnosti (+/-) (r. 29 - r. 45)
****	Výsledok hospodárenia za účtovné obdobie pred zdanením (+/-) (r. 27 + r. 55)	56	4 5 8 8 7 9 4	2 0 1 7 1 1 2
R.	Daň z príjmov (r. 58 + r. 59)	57	9 3 1 3 7 0	3 7 7 8 5 1
R.1.	Daň z príjmov splatná (591, 595)	58	9 3 9 7 0 1	3 6 8 4 2 6
2.	Daň z príjmov odložená (+/-) (592)	59	- 8 3 3 1	9 4 2 5
S.	Prevod podielov na výsledku hospodárenia spoločníkom (+/- 596)	60		
****	Výsledok hospodárenia za účtovné obdobie po zdanení (+/-) (r. 56 - r. 57 - r. 60)	61	3 6 5 7 4 2 4	1 6 3 9 2 6 1

Poznámky Úč POD 3 - 01

IČO 31385401

DIČ 2020304198

Článok I. Všeobecné informácie

Obchodné meno a sídlo:	DITEC, a.s., Plynárenská 7/C, 821 09 Bratislava		
Dátum zápisu do OR:	01-01-1995		
Dátum založenia:	20-12-1994		
Zoznam výpisov:	Oddiel :Sa	Vložka číslo	769/B
Predmet činnosti:	- obchodná, odbytová a sprostredkovateľská činnosť v oblasti všetkých druhov tovarov, na ktoré sa nevyžaduje osobitné oprávnenie alebo povolenie - poskytovanie software - montáž, inštalácie a servis hardware, počítačových sietí, software a informačných systémov - poradenská, konzultačná a školiaca činnosť s obsahovým zameraním zapísaného predmetu podnikania - leasingová činnosť - prenájom automobilov - poskytovanie technických služieb na ochranu osôb a majetku - poskytovanie elektronických komunikačných služieb: sprostredkovanie prístupu k sieti internet, iné hlasové služby - uskutočňovanie stavieb a ich zmien		

Priemerný prepočítaný počet zamestnancov

Názov položky	Bežné účtovné obdobie	Bezprostredne predchádzajúce účtovné obdobie
Priemerný prepočítaný počet zamestnancov	153	150
Stav zamestnancov ku dňu, ku ktorému sa zostavuje účtovná závierka, z toho:	149	157
počet vedúcich zamestnancov	6	6

Právny dôvod na zostavenie účtovnej závierky: predpoklad nepretržitého pokračovania v podnikateľskej činnosti

Schválenie účtovnej závierky za rok 2014: zápis z valného zhromaždenia 26.6.2015

Účtovná jednotka má účasť v iných účtovných jednotkách: áno

DITEC Inet s.r.o., Hrebendova 7, 811 02 Bratislava, 100% podiel na ZI

D. Trust Certifikačná Autorita a.s., Plynárenská 7/C, 821 09 Bratislava, 60% podiel na ZI

OSL a.s., Plynárenská 7/C, 821 09 Bratislava, 99% podiel na ZI

DITEC Services s.r.o., Plynárenská 7/C, 821 09 Bratislava, 100% podiel na ZI

Účtovná jednotka je súčasťou konsolidovaného celku, konsolidujúca účtovná jednotka: DITEC, a.s., Plynárenská 7/C, 821 09 Bratislava

Obchodné meno a sídlo konsolidujúcej účtovnej jednotky, v ktorej sú prístupné konsolidované účtovné závierky: DITEC, a.s., Plynárenská 7/C, 821 09 Bratislava

Adresa príslušného registrovaného súdu, ktorý vedie obchodný register, v ktorom sa uložia konsolidované účtovné závierky: Okresný súd BA I., Záhradnícka 10, BA

Materská účtovná jednotka nie je oslobodená od povinnosti zostaviť konsolidovanú účtovnú závierku a konsolidovanú výročnú správu.

Článok II. Informácie o prijatých postupoch

(a) Účtovná jednotka bude nepretržite pokračovať vo svojej činnosti
(b) Účtovná jednotka neuplatnila žiadne zmeny účtovných zásad (resp.) účtovných metódach, teda bez vplyvu na majetok, VI a hospod. výsledok Údaje za predchádzajúce účtovné obdobie boli upravené z dôvodu porovnateľnosti.
(c) dlhodobý majetok oceňuje obstarávacou cenou dlhodobý finančný majetok oceňuje cenami obstarania zásoby, obstarávacou cenou, pri vyskladnení metóda FIFO zákazková výroba, podľa skutočnej výšky nákladov a výnosov pohľadávky, záväzky, finančný majetok, časové rozlíšenia oceňovala účtovná jednotka nominálnou hodnotou odhad ocenenia rezerv podľa dostupných zmlúv a výpočtov vychádzajúcich z platnej legislatívy daň z príjmov splatná a daň z príjmov odložená, menovitá hodnota
(d) Odpisový plán pre dlhodobý majetok softvér - rovnomerná metóda odpisovania podľa predpokladaného počtu mesiacov používania samostatné hnuiteľné veci a súbory hnuiteľných vecí - rovnomerná metóda odpisovania, ročná odpisová sadzba 4 roky (obstarané na leasing), 4 - 12 rokov podľa zaradenie do odpisových skupín, stavby rovnomerná metóda odpisovania s dobou odpisovania 20 alebo 40 rokov podľa zaradenia do odpisovej skupiny,

Článok III. Informácie, ktoré vysvetľujú a doplňujú položky súvahy

Informácie o dlhodobom nehmotnom majetku

Tabuľka č. 1

Dlhodobý nehmotný majetok a	Bežné účtovné obdobie							Spolu i
	Aktivované náklady na vývoj b	Softvér c	Oceniťelné práva d	Goodwill e	Ostatný DNM f	Obstávaný DNM g	Poskytnuté preddavky na DNM h	

Prvotné ocenenie

Stav na začiatku účtovného obdobia		292.766,47						292.766,47
Prírastky		34.544,24				34.544,24		34.544,24
Úbytky		18.497,52				34.544,24		18.497,52
Presuny								
Stav na konci účtovného obdobia		308.813,19						308.813,19

Oprávky

Stav na začiatku účtovného obdobia		289.121,94						289.121,94
Prírastky		13.929,00						13.929,00
Úbytky		18.497,52						18.497,52
Presuny								
Stav na konci účtovného obdobia		284.553,42						284.553,42

Opravné položky

Stav na začiatku účtovného obdobia								
Prírastky								
Úbytky								
Presuny								
Stav na konci účtovného obdobia								

Zostatková hodnota

Stav na začiatku účtovného obdobia		3.644,53						3.644,53
Stav na konci účtovného obdobia		24.259,77						24.259,77

Tabuľka č. 2

Dlhodobý nehmotný majetok a	Bezprostredne predchádzajúce účtovné obdobie							Spolu i
	Aktivované náklady na vývoj b	Softvér c	Oceniťelné práva d	Goodwill e	Ostatný DNM f	Obstávaný DNM g	Poskytnuté preddavky na DNM h	

Prvotné ocenenie

Stav na začiatku účtovného obdobia		288.961,94						288.961,94
Prírastky		3.804,53				3.804,53		7.609,06
Úbytky						3.804,53		3.804,53
Presuny								
Stav na konci účtovného obdobia		292.766,47						292.766,47

Poznámky Úč POD 3 - 01

IČO 31385401

DIČ 2020304198

Oprávkvy

Stav na začiatku účtovného obdobia			276.451,79						276.451,79
Prírastky			12.670,15						12.670,15
Úbytky									
Presuny									
Stav na konci účtovného obdobia			289.121,94						289.121,94

Opravné položky

Stav na začiatku účtovného obdobia									
Prírastky									
Úbytky									
Presuny									
Stav na konci účtovného obdobia									

Zostatková hodnota

Stav na začiatku účtovného obdobia			12.510,15						12.510,15
Stav na konci účtovného obdobia			3.644,53						3.644,53

Komentár k tabuľke

--

Dlhodobý nehmotný majetok	Hodnota za bežné účtovné obdobia
Dlhodobý nehmotný majetok, na ktorý je zriadené záložné právo	

Komentár k tabuľke

--

Informácie o dlhodobom hmotnom majetku

Tabuľka č. 1

Dlhodobý hmotný majetok	Bežné účtovné obdobia								
	Pozemky	Stavby	Samostatné hnutelné veci a súbory hnutelných vecí	Pestovateľské celky trvalých porastov	Základné stádo a ťažné zvieratá	Ostatný DHM	Obstarávaný DHM	Poskytnuté preddavky na DHM	Spolu
a	b	c	d	e	f	g	h	i	j
Prvotné ocenenie		17.969,61	3.352.965,38			11.249,62	238,86		3.382.423,47

Prvotné ocenenie

Stav na začiatku účtovného obdobia		17.969,61	3.352.965,38			11.249,62	238,86		3.382.423,47
---	--	-----------	--------------	--	--	-----------	--------	--	--------------

Poznámky Úč POD 3 - 01

IČO 31385401

DIČ 2020304198

Prírastky			750.131,47			931,97	765.333,86		1.516.397,30
Úbytky			535.568,74				765.572,72		1.301.141,46
Presuny									
Stav na konci účtovného obdobia		17.969,61	3.567.528,11			12.181,59			3.597.679,31
Oprávky									
Stav na začiatku účtovného obdobia		10.217,51	2.678.313,71						2.688.531,22
Prírastky		1.488,00	347.484,72			351,00			349.323,72
Úbytky			535.568,74						535.568,74
Presuny									
Stav na konci účtovného obdobia		11.705,51	2.490.229,69			351,00			2.502.286,20

Opravné položky

Stav na začiatku účtovného obdobia									
Prírastky									
Úbytky									
Presuny									
Stav na konci účtovného obdobia									
Zostatková hodnota									
Stav na začiatku účtovného obdobia		7.752,10	674.651,67			11.249,62	238,86		693.892,25
Stav na konci účtovného obdobia		6.264,10	1.077.298,42			11.830,59			1.095.393,11

Tabuľka č. 2

Dlhodobý hmotný majetok	Bezprostredne predchádzajúce účtovné obdobie								
	Pozemky	Stavby	Samostatné hnutelné veci a súbory hnutelných vecí	Pestovateľské celky trvalých porastov	Základné stádo a ťažné zvieratá	Ostatný DHM	Obstarávaný DHM	Poskytnuté preddavky na DHM	Spolu
a	b	c	d	e	f	g	h	i	j

Prvotné ocenenie

Stav na začiatku účtovného obdobia		17.969,61	3.170.156,24			11.249,62			3.199.375,47
Prírastky			524.169,36				524.169,36		1.048.338,72

Poznámky Úč POD 3 - 01

IČO 31385401

DIČ 2020304198

Úbytky			341.360,22				605.124,49		958.400,70
Presuny									
Stav na konci účtovného obdobia			17.969,61	3.352.965,38			11.249,62	238,86	3.382.423,47

Oprávky

Stav na začiatku účtovného obdobia			9.353,51	2.657.727,96					2.667.081,47
Prírastky			864,00	361.945,97					362.809,97
Úbytky				341.360,22					341.360,22
Presuny									
Stav na konci účtovného obdobia			10.217,51	2.678.313,71					2.688.531,22

Opravné položky

Stav na začiatku účtovného obdobia									
Prírastky									
Úbytky									
Presuny									
Stav na konci účtovného obdobia									

Zostatková hodnota

Stav na začiatku účtovného obdobia			8.616,10	512.428,28			11.249,62		532.294,00
Stav na konci účtovného obdobia			7.752,10	674.651,67			11.249,62	238,86	693.892,25

Komentár k tabuľke

--

Dlhodobý hmotný majetok	Hodnota za bežné účtovné obdobia
Dlhodobý hmotný majetok, na ktorý je zriadené záložné právo	

Komentár k tabuľke

--

Informácie o dlhodobom finančnom majetku

Tabuľka č. 1

Dlhodobý finančný majetok	Bežné účtovné obdobie								
	Podielové CP a podiely v DÚJ	Podielové CP a podiely v spoločnosti s podstatným vplyvom	Ostatné dlhodobé CP a podiely	Pôžičky ÚJ v kons. celku	Ostatný DFM	Pôžičky s dobou splatnosti najviac jeden rok	Obstarávaný DFM	Poskytnuté preddavky na DFM	Spolu
a	b	c	d	e	f	g	h	i	j

Prvotné ocenenie

Stav na začiatku účtovného obdobia	1.579.308,08								1.579.308,08
Prírastky	454.609,78								454.609,78
Úbytky	105.484,22								105.484,22
Presuny									
Stav na konci účtovného obdobia	1.928.433,64								1.928.433,64

Opravné položky

Stav na začiatku účtovného obdobia									
Prírastky									
Úbytky									
Presuny									
Stav na konci účtovného obdobia									

Účtovná hodnota

Stav na začiatku účtovného obdobia	1.579.308,08								1.579.308,08
Stav na konci účtovného obdobia	1.928.433,64								1.928.433,64

Tabuľka č. 2

Dlhodobý finančný majetok	Bezprostredne predchádzajúce účtovné obdobie								
	Podielové CP a podiely v DÚJ	Podielové CP a podiely v spoločnosti s podstatným vplyvom	Ostatné dlhodobé CP a podiely	Pôžičky ÚJ v kons. celku	Ostatný DFM	Pôžičky s dobou splatnosti najviac jeden rok	Obstarávaný DFM	Poskytnuté preddavky na DFM	Spolu
a	b	c	d	e	f	g	h	i	j

Prvotné ocenenie

Stav na začiatku účtovného obdobia									
	1.497.569,98								1.497.569,98
Prírastky	81.738,10								81.738,10
Úbytky									
Presuny									
Stav na konci účtovného obdobia	1.579.308,08								1.579.308,08

Opravné položky

Stav na začiatku účtovného obdobia									
Prírastky									
Úbytky									
Presuny									
Stav na konci účtovného obdobia									

Účtovná hodnota

Stav na začiatku účtovného obdobia	1.497.569,98								1.497.569,98
Stav na konci účtovného obdobia	1.579.308,08								1.579.308,08

Komentár k tabuľke

Spoločnosť oceňuje DFM k 31.12.xx metódou vlastného imania. Za rok 2015 prišlo k zvýšeniu o 349 125,55 eur z dôvodu precenenia metódou VI.

Poznámky Úč POD 3 - 01

IČO 31385401

DIČ 2020304198

Dlhodobý finančný majetok	Hodnota za bežné účtovné obdobie
Dlhodobý finančný majetok, na ktorý je zriadené záložné právo	

Komentár k tabuľke

--

Informácie o štruktúre dlhodobého finančného majetku

Obchodné meno a sídlo spoločnosti, v ktorej má ÚJ umiestnený DFM	Bežné účtovné obdobie				
	Podiel ÚJ na ZI v %	Podiel ÚJ na hlasovacích právach v %	Hodnota vlastného imania ÚJ, v ktorej má ÚJ umiestnený DFM	Výsledok hospodárenia ÚJ, v ktorej má ÚJ umiestnený DFM	Účtovná hodnota DFM
a	b	c	d	e	f

Dočerske účtovné jednotky

DITEC Services s.r.o., Plynárenská 7/C, BA	100	100	1.358.114,55	243.925,59	1.358.114,55
DITEC Inet s.r.o., Hrebendova 7,811 02 BA	100	100	20.062,87	-29.203,70	20.062,87
OSL a.s., Plynárenská 7/C, 821 09 BA	99	99	129.712,34	88.480,55	128.415,22
DTCA .a.s, Plynárenská 7/C, 821 09 BA	60	60	703.068,33	235.503,65	421.841,00

Účtovné jednotky s podstatným vplyvom

Ostatné realizovateľné CP a podiely

Obstarávaný DFM na účely vykonania vplyvu v inej ÚJ

DFM spolu	x	x	x	x	1.928.433,64

Komentár k tabuľke

Spoločnosť ocenuje DFM k 31.12.xx metódou vlastného imania, hodnota precenenia k 31.12.2015:

DITEC Services 384 053,88 eur; Ditec Inet - 29 203,70 eur; OSL -105 484,22 eur, DTCA 99 759,60 eur.

Spoločnosť OSL a.s. vstúpila k 1.1.2016 do likvidácie.

Informácie o dlhových CP držaných do splatnosti

Dlhové CP držané do splatnosti a	Druh CP b	Stav na začiatku účtovného obdobia c	Zvýšenie hodnoty d	Zníženie hodnoty e	Vyradenie dlhového CP z účtovníctva v účtovnom období f	Stav na konci účtovného obdobia g
Do splatnosti viac ako päť rokov						
Do splatnosti viac ako tri roky a najviac päť rokov vrátane						
Do splatnosti viac ako jeden rok a najviac tri roky vrátane						
Do splatnosti do jedného roka vrátane						
Dlhové CP držané do splatnosti spolu	x					

Komentár k tabuľke

--

Informácie o poskytnutých dlhodobých pôžičkách

Dlhodobé pôžičky a	Stav na začiatku účtovného obdobia b	Zvýšenie hodnoty c	Zníženie hodnoty d	Vyradenie pôžičky z účtovníctva v účtovnom období e	Stav na konci účtovného obdobia f
Do splatnosti viac ako päť rokov					
Do splatnosti viac ako tri roky a najviac päť rokov vrátane					
Do splatnosti viac ako jeden rok a najviac tri roky vrátane					
Do splatnosti do jedného roka vrátane					
Dlhodobé pôžičky spolu					

Komentár k tabuľke

--

Poznámky Úč POD 3 - 01

IČO 31385401

DIČ 2020304198

Informácie o opravných položkách k zásobám

Tabuľka č. 1

Zásoby	Bežné účtovné obdobie				
	Stav OP na začiatku účtovného obdobia	Tvorba OP	Zúčtovanie OP z dôvodu zániku opodstatnenosti	Zúčtovanie OP z dôvodu vyradenia majetku z účtovníctva	Stav OP na konci účtovného obdobia
a	b	c	d	e	f
Materiál					
Nedokončená výroba a polotovary vlastnej výroby					
Výrobky					
Zvieratá					
Tovar					
Nehnutelnosť na predaj					
Poskytnuté preddavky na zásoby					
Zásoby spolu					

Tabuľka č. 2

Nehnutelnosť na predaj	Hodnota
Náklady na obstarávanie nehnuteľnosti na predaj za účtovné obdobie	
Náklady na obstaranie nehnuteľnosti na predaj od začiatku obstarávania	

Komentár k tabuľke

--

Informácie o zásobách, na ktoré je zriadené záložné právo

Zásoby	Hodnota za bežné účtovné obdobie
Zásoby, na ktoré je zriadené záložné právo	

Komentár k tabuľke

--

Informácie o zákazkovej výrobe a o zákazkovej výstavbe nehnuteľnosti určenej na predaj

Tabuľka č. 1

Názov položky a	Za bežné účtovné obdobie b	Za bezprostredne predchádzajúce účtovné obdobie c	Sumár od začiatku zákazkovej výroby až do konca bežného účtovného obdobia d
Výnosy zo zákazkovej výroby	30.567.182,22	9.870.541,37	98.335.160,05
Náklady na zákazkovú výrobu	27.637.073,13	8.029.973,33	87.809.360,30
Hrubý zisk / hrubá strata	2.930.109,09	1.840.568,04	10.525.799,75

Tabuľka č. 2

Hodnota zákazkovej výroby a	Za bežné účtovné obdobie b	Sumár od začiatku zákazkovej výroby až do konca bežného účtovného obdobia c
Vyfakturované nároky za vykonanú prácu na zákazkovej výrobe	30.567.182,22	98.335.160,05
Úprava nárokov podľa stupňa dokončenia alebo metódou nulového zisku	393.957,34	570.146,37
Vyfakturované nároky za vykonanú prácu na zákazkovej výrobe, projekty ktoré začali a boli ukončené v roku 2015	412.205,14	
Suma prijatých preddavkov		
Suma zadržanej platby		

Tabuľka č. 3

Názov položky a	Za bežné účtovné obdobie b	Za bezprostredne predchádzajúce účtovné obdobie c	Sumár od začiatku zákazkovej výstavby nehnuteľnosti určenej na predaj až do konca bežného účtovného obdobia d
Výnosy zo zákazkovej výstavby nehnuteľnosti určenej na predaj			
Náklady na zákazkovú výstavbu nehnuteľnosti určenej na predaj			
Hrubý zisk / hrubá strata			

Tabuľka č. 4

Hodnota zákazkovej výstavby nehnuteľnosti určenej na predaj a	Za bežné účtovné obdobie b	Sumár od začiatku zákazkovej výstavby nehnuteľnosti určenej na predaj až do konca bežného účtovného obdobia c
Vyfakturované nároky za vykonanú prácu na zákazkovej výstavbe nehnuteľnosti určenej na predaj		

Poznámky Úč POD 3 - 01

IČO 31385401

DIČ 2020304198

Úprava nárokov podľa stupňa dokončenia alebo metódou nulového zisku		
Suma prijatých preddavkov		
Suma zadržanej platby		

Komentár k tabuľke

Ide o zákazky, ktoré pokračovali z minulých období a boli v roku 2015 ukončené, alebo o zákazky ktoré prechádzajú do budúcich období.

Metoda určenia výnosov zo zákazkovej výroby - Výnosy zo zákazkovej výroby sú stanovené fixnou cenou na základe zmluvy (§ 30 ods. 7a) postupov účtovania)

Metoda určenia stupňa dokončenia zákazkovej výroby - Pomer skutočne už vynaložených nákladov na zákazkovú výrobu za vykonanú prácu a rozpočtovaných zmluvných nákladov na zákazkovú výrobu (§30 ods. 9a) postupov účtovania)

Informácie o vývoji opravnej položky k pohľadávkam

Pohľadávky a	Bežné účtovné obdobie				
	Stav OP na začiatku účtovného obdobia b	Tvorba OP c	Zúčtovanie OP z dôvodu zániku opodstatnenosti d	Zúčtovanie OP z dôvodu vyradenia majetku z účtovníctva e	Stav OP na konci účtovného obdobia f
Pohľadávky z obchodného styku	132.444,00		127.866,00	4.578,00	
Pohľadávky voči DÚJ a MÚJ					
Ostatné pohľadávky v rámci kons. celku					
Pohľadávky voči spoločníkom, členom a združeniu					
Iné pohľadávky					
Pohľadávky spolu	132.444,00		127.866,00	4.578,00	

Komentár k tabuľke

Informácie o vekovej štruktúre pohľadávok

Názov položky a	V lehote splatnosti b	Po lehote splatnosti c	Pohľadávky spolu d
Dlhodobé pohľadávky			
Pohľadávky z obchodného styku	235.232,11		235.232,11
Pohľadávky voči DÚJ a MÚJ			
Ostatné pohľadávky v rámci konsolidovaného celku			
Pohľadávky voči spoločníkom, členom a združeniu			
Iné pohľadávky			
Dlhodobé pohľadávky spolu	235.232,11		235.232,11

Poznámky Úč POD 3 - 01

IČO 31385401

DIČ 2020304198

Krátkodobé pohľadávky

Pohľadávky z obchodného styku	6.618.290,02	5.882.499,67	12.500.789,69
Pohľadávky voči prepojeným ÚJ	982,92		982,92
Pohľadávky v rámci podielovej účasti	102,48		102,48
Pohľadávky voči spoločníkom, členom a združeniu			
Sociálne poistenie			
Daňové pohľadávky a dotácie			
Iné pohľadávky	221.208,58		221.208,58
Krátkodobé pohľadávky spolu	6.840.584,00	5.882.499,67	12.723.083,67

Komentár k tabuľke

Celková brutto hodnota krátkodobých pohľadávok vykázanych v súvahe na r. 53 je v sume 13 293 230 eur a rozdiel je účet 316 - čistá hodnota zákazky (570 146 eur).

Informácie o pohľadávkach zabezpečených záložným právom alebo inou formou zabezpečenia

Opis predmetu záložného práva	Bežné účtovné obdobie	
	Hodnota predmetu záložného práva	Hodnota pohľadávky
Pohľadávky kryté záložným právom alebo inou formou zabezpečenia		
Hodnota pohľadávok, na ktoré sa zriadilo záložné právo	x	

Komentár k tabuľke

Informácie o krátkodobom finančnom majetku

Tabuľka č. 1

Názov položky	Bežné účtovné obdobie	Bezprostredne predchádzajúce účtovné obdobie
Pokladnica, ceniny	33.707,27	9.041,20
Bežné účty v banke alebo v pobočke zahraničnej banky	9.258.210,66	8.022.196,08
Vkladové účty v banke alebo v pobočke zahraničnej banky termínované		
Peniaze na ceste	-470,20	-255,91
Spolu	9.291.447,73	8.030.981,37

Tabuľka č. 2

Krátkodobý finančný majetok	Bežné účtovné obdobie				Stav na konci účtovného obdobia
	Stav na začiatku účtovného obdobia	Prírastky	Úbytky	Presuny	
a	b	c	d	e	f
Majetkové CP na obchodovanie					
Dlhové CP na obchodovanie					
Emisné kvóty					
Dlhové CP so splatnosťou do jedného roka držané do splatnosti					
Ostatné realizovateľné CP					
Obstarávanie krátkodobého finančného majetku					
Krátkodobý finančný majetok spolu					

Komentár k tabuľke

--

Informácie o vývoji opravnej položky ku krátkodobému finančnému majetku

Krátkodobý finančný majetok	Stav OP na začiatku účtovného obdobia	Tvorba OP	Zúčtovanie OP z dôvodu zániku opodstatnenosti	Zúčtovanie OP z dôvodu vyradenia majetku z účtovníctva	Stav OP na konci účtovného obdobia
a	b	c	d	e	f
Ostatné realizovateľné CP					
Obstarávanie krátkodobého finančného majetku					
Krátkodobý finančný majetok spolu					

Komentár k tabuľke

--

Poznámky Úč POD 3 - 01

IČO 31385401

DIČ 2020304198

Informácie o krátkodobom finančnom majetku, na ktorý bolo zriadené záložné právo

Názov položky	Hodnota za bežné účtovné obdobie
Krátkodobý finančný majetok, na ktorý bolo zriadené záložné právo	

Komentár k tabuľke

--

Informácie o ocenení krátkodobého finančného majetku, ku dňu ku ktorému sa zostavuje účtovná závierka reálnou hodnotu alebo metódou vlastného imania

Krátkodobý finančný majetok spolu a	Zvýšenie/ zníženie hodnoty (+/-) b	Vplyv ocenenia na výsledok hospodárenia bežného účtovného obdobia c	Vplyv ocenenia na vlastné imanie d
Majetkové CP na obchodovanie			
Dlhové CP na obchodovanie			
Emisné kvóty (komodity)			
Ostatné realizovateľné CP			
Krátkodobý finančný majetok spolu			

Komentár k tabuľke

--

Informácie o významných položkách časového rozlíšenia na strane aktív

Názov položky	Bežné účtovné obdobie	predchádzajúce účtovné obdobie
381 náklady budúcich období dlhodobé - technická podpora	614.045,87	380.391,52
381 náklady budúcich období krátkodobé - technická podpora	709.569,44	899.682,09
381 náklady budúcich období krátkodobé - nájom, služby s nájmom	186.553,47	189.058,38
381 náklady budúcich období krátkodobé - poistenie (majetku)	26.765,51	21.462,59

Komentár k tabuľke

--

Poznámky Úč POD 3 - 01

IČO 31385401

DIČ 2020304198

Informácie o vlastnom imaní

Tabuľka č. 1

Názov položky	Bezprostredne predchádzajúce účtovné obdobie
Účtovný zisk	1.639.261,29
Rozdelenie účtovného zisku	Bežné účtovné obdobie
Prídel do zákonného rezervného fondu	
Prídel do štatutárnych a ostatných fondov	
Prídel do sociálneho fondu	
Prídel na zvýšenie základného imania	
Úhrada straty minulých období	
Prevod do nerozdeleného zisku minulých rokov	
Rozdelenie podielu na zisku spoločníkom, akcionárom	1.639.261,29
Iné	
Spolu	1.639.261,29

Tabuľka č. 2

Názov položky	Bezprostredne predchádzajúce účtovné obdobie
Účtovná strata	
Vysporiadanie účtovnej straty	Bežné účtovné obdobie
Zo zákonného rezervného fondu	
Zo štatutárnych a ostatných fondov	
Z nerozdeleného zisku minulých rokov	
Úhrada straty spoločníkmi, členmi	
Prevod na účet neuhradenej straty minulých rokov	
Iné	
Spolu	

Základné imanie celkom: 34 000 eur

Počet akcií 1 000 ks, nominálne hodnota jednej akcie 34 eur

zisk na 1 akciu 1 639,26 eur

Podiely vlastnené účtovnou jednotkou:

podiel v OSL a.s. hodnota podielu: 32 868 eur podiel na ZI 99% z 33 200 eur

podiel v DTCA a.s. hodnota podielu: 199 163,51 eur podiel na ZI 60 % z 331 939,19 eur

podiel v DITEC Services s.r.o. hodnota podielu: 400 000 eur podiel na ZI 100 %

podiel v DITEC Inet s.r.o. hodnota podielu: 165 970 eur podiel na ZI 100%

precenenie podielov k 31.12.2015, metódou vlastného imania suma sumárneho precenenia k 31.12.2015 + 349 125,55 eur

Podiely vlastnené dcérskymi účtovnými jednotkami:

DITEC Services s.r.o.

- 100% podiel na ZI v spoločnosti AmoNet a.s., hodnota podielu 165 969,60 eur

- 51% podiel na ZI v spoločnosti eGroup Solutions a.s., hodnota podielu 12 750 eur

- 50% podiel na ZI v spoločnosti FormServices s.r.o., hodnota podielu 20 000 eur

Informácie o rezervách

Tabuľka č. 1

Názov položky a	Bežné účtovné obdobie				Stav na konci účtovného obdobia f
	Stav na začiatku účtovného obdobia b	Tvorba c	Použitie d	Zrušenie e	
Dlhodobé rezervy, z toho:					
Krátkodobé rezervy, z toho:	395.782,22	429.891,87	289.386,71	106.395,51	429.891,87
rezerva na ND + poistné	376.749,03	410.741,87	270.353,52	106.395,51	410.741,87
rezerva na audit UZ	6.000,00	6.000,00	6.000,00		6.000,00
rezerva na audit KUZ	13.000,00	13.000,00	13.000,00		13.000,00
rezerva poplatok Telekomunikačný úrad	33,19	150,00	33,19		150,00

Tabuľka č. 2

Názov položky a	Bezprostredne predchádzajúce účtovné obdobie				Stav na konci účtovného obdobia f
	Stav na začiatku účtovného obdobia b	Tvorba c	Použitie d	Zrušenie e	
Dlhodobé rezervy, z toho:					
Krátkodobé rezervy, z toho:	413.173,22	395.782,22	309.593,74	103.579,48	395.782,22
rezerva na ND + poistné	395.140,03	376.749,03	291.560,55	103.579,48	376.749,03
rezerva na audit UZ	6.000,00	6.000,00	6.000,00		6.000,00
rezerva na audit KUZ	12.000,00	13.000,00	12.000,00		13.000,00
rezerva poplatok Telekomunikačný úrad	33,19	33,19	33,19		33,19

Komentár k tabuľke

predpokladaný rok použitia rezerv - r. 2016 k tabuľke č. 1
predpokladaný rok použitia rezerv - r. 2015 k tabuľke č. 2

Informácie o záväzkoch

Názov položky	Bežné účtovné obdobie	Bezprostredne predchádzajúce účtovné obdobie
Dlhodobé záväzky spolu	344.728,58	101.847,26
Záväzky so zostatkovou dobou splatnosti nad päť rokov		
Záväzky so zostatkovou dobou splatnosti jeden rok až päť rokov	344.728,58	101.847,26
Krátkodobé záväzky spolu	17.081.087,81	11.439.260,87
Záväzky so zostatkovou dobou splatnosti do jedného roka vrátane	11.918.227,40	8.700.448,50
Záväzky po lehote splatnosti	5.162.860,41	2.738.812,37

Štruktúra záväzkov podľa zostatkovej doby splatnosti:

Súvahová položka:		
r. 102 Dlhodobé záväzky :	344 728,58	zostatková doba splatnosti 1 až 5 rokov
r. 114 Záväzky zo sociálneho fondu (472)	9 641,29	zostatková doba splatnosti 1 až 5 rokov
r. 115 Iné dlh. záväzky	335 087,29	zostatková doba splatnosti 1 až 5 rokov
r. 122 Krátkodobé záväzky:	17 081 087,81	zostatková doba splatnosti do 1 roka
r. 123 Záväzky z obchodného styku	14 010 811,72	zostatková doba splatnosti do 1 roka
r. 130 Záväzky voči spoločníkom	1 360 586,87	zostatková doba splatnosti do 1 roka
r. 131 Záväzky voči zamestnancom	512 524,74	zostatková doba splatnosti do 1 roka
r. 132 Záväzky zo sociálneho poistenia	184 358,65	zostatková doba splatnosti do 1 roka
r. 133 Daňové záväzky a dotácie	798 573,49	zostatková doba splatnosti do 1 roka
r. 135 Iné záväzky	214 232,34	zostatková doba splatnosti do 1 roka
SPOLU:	17 425 816,39	

Komentár k tabuľke

Informácie o odloženej daňovej pohľadávke alebo o odloženom daňovom záväzku

Názov položky	Bežné účtovné obdobie	Bezprostredne predchádzajúce účtovné obdobie
Dočasné rozdiely medzi účtovnou hodnotou majetku a daňovou základňou, z toho:		
odpočítateľné	4.306,87	29.293,95
zdaniteľné	4.306,87	27.004,95
Dočasné rozdiely medzi účtovnou hodnotou záväzkov a daňovou základňou, z toho:		
odpočítateľné	24.860,00	7.400,00
zdaniteľné	24.860,00	7.400,00
Možnosť umorovať daňovú stratu v budúcnosti		
Možnosť previesť nevyužitú daňovú odpočty		

Poznámky Úč POD 3 - 01

IČO 31385401

DIČ 2020304198

Sadzba dane z príjmov (v %)	22	22
Odložená daňová pohľadávka	5.469,20	2.131,58
Uplatnená daňová pohľadávka		
Zaúčtovaná ako náklad	-3.337,62	12.739,42
Zaúčtovaná do vlastného imania		
Odložený daňový záväzok	947,53	5.941,09
Zmena odloženého daňového záväzku		
Zaúčtovaná ako náklad	-4.993,56	3.314,65
Zaúčtovaná do vlastného imania		
Iné		

Komentár k tabuľke

--

Informácie o záväzkoch zo sociálneho fondu

Názov položky	Bežné účtovné obdobie	Bezprostredne predchádzajúce účtovné obdobie
Začiatkový stav sociálneho fondu	6.740,45	8.926,35
Tvorba sociálneho fondu na ťarchu nákladov	24.037,37	21.403,88
Tvorba sociálneho fondu zo zisku		
Ostatná tvorba sociálneho fondu		
Tvorba sociálneho fondu spolu	24.037,37	21.403,88
Čerpanie sociálneho fondu	21.136,53	23.589,78
Konečný zostatok sociálneho fondu	9.641,29	6.740,45

Komentár k tabuľke

--

Informácie o vydaných dlhopisoch

Názov vydaného dlhopisu	Menovitá hodnota	Počet	Emisný kurz	Úrok	Splatnosť

Komentár k tabuľke

--

Poznámky Úč POD 3 - 01

IČO 31385401

DIČ 2020304198

Informácie o bankových úveroch, pôžičkách a krátkodobých finančných výpomociach

Tabuľka č. 1

Názov položky a	Mena b	Úrok p. a. v % c	Dátum splatnosti d	Suma istiny v príslušnej mene za bežné účtovné obdobie e	Suma istiny v eurách za bežné účtovné obdobie f	Suma istiny v príslušnej mene za bezprostredne predchádzajúce účtovné obdobie g
Dlhodobé bankové úvery						
Krátkodobé bankové úvery						
kreditná karta VISA (účet 231)	EUR	19	21-01-2016		696,79	1.107,15

Tabuľka č. 2

Názov položky a	Mena b	Úrok p. a. v % c	Dátum splatnosti d	Suma istiny v príslušnej mene za bežné účtovné obdobie e	Suma istiny v eurách za bežné účtovné obdobie f	Suma istiny v príslušnej mene za bezprostredne predchádzajúce účtovné obdobie g
Dlhodobé pôžičky						
Krátkodobé pôžičky						
Krátkodobé finančné výpomoci						

Komentár k tabuľke

Spoločnosť má schválený kontokorentný a revolvingový úver v sume 1 mil. EUR na obdobie do 31.7.2016. Ku dňu účtovnej závierky spoločnosť nečerpala žiaden z týchto úverov.

Poznámky Úč POD 3 - 01

IČO 31385401

DIČ 2020304198

Informácie o významných položkách časového rozlíšenia výdavkov budúcich období a výnosov budúcich období

Názov položky	Bežné účtovné obdobie	Bezprostredne predchádzajúce účtovné obdobie
Výdavky budúcich období (úroky z leasingu)	3.927,21	1.450,00
Výnosy budúcich období (technická podpora, maintenance) krátkodobé	725.619,05	637.728,84
Výnosy budúcich období (technická podpora, maintenance) dlhodobé	780.093,62	223.786,86

Komentár k tabuľke

--

Informácie o významných položkách derivátov za bežné účtovné obdobie a o položkách zabezpečených derivátmi

Tabuľka č. 1

Názov položky	Účtovná hodnota		Dohodnutá cena podkladového nástroja
	pohľadávky	záväzku	
a	b	c	d
Deriváty určené na obchodovanie, z toho:			
Zabezpečovacie deriváty, z toho:			

Tabuľka č. 2

Názov položky	Bežné účtovné obdobie		Bezprostredne predchádzajúce účtovné obdobie	
	Zmena reálnej hodnoty (+/-) s vplyvom na		Zmena reálnej hodnoty (+/-) s vplyvom na	
	výsledok hospodárenia	vlastné imanie	výsledok hospodárenia	vlastné imanie
a	b	c	d	e
Deriváty určené na obchodovanie, z toho:				
Zabezpečovacie deriváty, z toho:				

Poznámky Úč POD 3 - 01

IČO 31385401

DIČ 2020304198

Tabuľka č. 3

Zabezpečená položka a	Reálna hodnota	
	Bežné účtovné obdobie b	Bezprostredne predchádzajúce účtovné obdobie c
Majetok vykázaný v súvahe		
Závazok vykázaný v súvahe		
Zmluvy, ktoré sa neúčtujú na súvahových účtoch		
Očakávané budúce obchody dosiaľ zmluvne nezabezpečené		
Spolu		

Komentár k tabuľke

--

Informácie o hodnote záväzku zabezpečenom záložným právom alebo inou formou zabezpečenia

Opis predmetu záložného práva	Bežné účtovné obdobie	
	Hodnota predmetu záložného práva	Hodnota záväzku
Závazky zabezpečené záložným právom alebo inou formou zabezpečenia		

Komentár k tabuľke

--

Informácie o majetku prenájatom formou finančného prenájmu (nájomca)

Názov položky a	Bežné účtovné obdobie			Bezprostredne predchádzajúce účtovné obdobie		
	Splatnosť			Splatnosť		
	do jedného roka vrátane b	od jedného roka do piatich rokov vrátane c	viac ako päť rokov d	do jedného roka vrátane e	od jedného roka do piatich rokov vrátane f	viac ako päť rokov g
Istina	213.677,05	335.087,29		110.415,89	91.297,30	
Finančný náklad	22.067,71	16.678,31		8.409,41	4.468,86	
Spolu	235.744,76	351.765,60		118.825,30	95.766,16	

Komentár k tabuľke

celková suma dohodnutých platieb : 1 407 551,33 (vrátane odpredajnej ceny), z toho istina je 1 109 332,77 finančný náklad je 66 549,96 dph (k istine aj fin.nakl.) je 231 668,60.

Informácie o daniach z príjmov

Názov položky a	Bežné účtovné obdobie			Bezprostredne predchádzajúce účtovné obdobie		
	Základ dane b	Daň c	Daň v % d	Základ dane e	Daň f	Daň v % g
Výsledok hospodárenia pred zdanením, z toho:	4.588.793,37	x	x	2.017.112,35	x	x
teoretická daň	x	1.009.534,54	22	x	463.935,84	22
Daňovo neuznané náklady	137.764,80	30.308,26	22	102.449,79	22.538,95	22
Výnosy nepodliehajúce dani	475.000,94	104.500,21	22	467.633,44	102.879,36	22
Vplyv nevykázanej odloženej daňovej pohľadávky						
Umorenie daňovej straty						
Zmena sadzby dane						
Iné						
Spolu	4.251.557,23	935.342,59	22	1.651.928,70	363.424,31	22
Splatná daň z príjmov	x	939.700,86		x	368.426,29	
Odložená daň z príjmov	x	-8.331,18		x	9.424,77	
Celková daň z príjmov	x	931.369,68		x	377.851,06	

Komentár k tabuľke

Riadok splatná daň z príjmov obsahuje aj zrážkovú daň z úrokov.

Clánok IV. Informácie, ktoré vysvetľujú a dopĺňujú položky výkazu ziskov a strát

Informácie o zmene stavu vnútroorganizačných zásob

Názov položky a	Bežné účtovné obdobie	Bezprostredne predchádzajúce účtovné obdobie		Zmena stavu vnútroorganizačných zásob	
	Konečný zostatok b	Konečný zostatok c	Začiatkový stav d	Bežné účtovné obdobie e	Bezprostredne predchádzajúce účtovné obdobie f
Nedokončená výroba a polotovary vlastnej výroby					
Výrobky					
Zvieratá					
Spolu					
Manká a škody	x	x	x		
Reprezentačné	x	x	x		
Dary	x	x	x		
Iné	x	x	x		
Zmena stavu vnútroorganizačných zásob vo výkaze ziskov a strát	x	x	x		

Komentár k tabuľke

Informácie k výnosom

Názov položky	Bežné účtovné obdobie	Bezprostredne predchádzajúce účtovné obdobie
Tržby za vlastné výrobky		
Tržby z predaja služieb	19.569.292,84	12.909.347,12
Tržby za tovar	3.746.431,78	6.207.834,76
Výnosy zo zákazky	30.976.974,59	9.326.979,30
Výnosy z nehnuteľností na predaj		
Iné výnosy súvisiace s bežnou činnosťou	911.630,92	975.330,23
Čistý obrat celkom	54.292.699,21	28.444.161,18

Tržby z predaja DNM a DHM	53.175,01	85.500,00
Ostatné výnosy (poistné udalosti)	25.651,15	15.435,57
Ostatné výnosy (refakturácie)	225.351,43	238.595,46
Finančné výnosy úroky	30.939,78	30.649,96
Finančné výnosy kurzové zisky(z toho ku dňu 31.12.2015 90 979,83 a ku dňu 31.12.14 86 769,11)	131.232,15	126.381,92
Finančné výnosy výnosy z DFM	442.372,16	375.999,24

Komentár k tabuľke

hodnota tržieb - služby SR rok 2015 (obsahuje aj časť tržieb-výnosov zo zákazky) = 50 420 951,49 eur	rok 2014 = 21 547 106,89 eur
hodnota tržieb - služby EU rok 2015 (ČR, GB, AT) = 125 315,94 eur	rok 2014 = 298 287,16 eur
hodnota tržieb - tovar EU rok 2015 (AT) = 137 379,75 eur	rok 2014 = 1 565 475,33 eur
hodnota tržieb - tovar SR rok 2015 = 3 609 052,03 eur	rok 2014 = 5 033 291,80 eur

Informácie k nákladom

Názov položky	Bežné účtovné obdobie	Bezprostredne predchádzajúce účtovné obdobie
Náklady voči audítorovi, audítorskej spoločnosti, z toho:	12.000,00	12.000,00
náklady za overenie individuálnej účtovnej závierky	12.000,00	12.000,00
náklady za overenie konsolidovanej účtovnej závierky	13.000,00	13.000,00
súvisiace audítorské služby		
daňové poradenstvo		
ostatné neaudítorské služby		

Názov položky	Bežné účtovné obdobie	Bezprostredne predchádzajúce účtovné obdobie
Spotrebované nákupy - PHM, DHM, kancelárske potreby, reklamné predmety	213.202,90	185.771,47
Predaný tovar + materiál/tovar na zákazky	13.230.599,44	5.049.366,54
Služby - opravy	69.842,23	64.611,40
Služby - prenájom	513.358,70	516.235,95
Služby - účtovné služby, audit, právne služby	271.163,38	248.787,36
Služby - subdodávky	28.816.984,06	14.386.303,25
Služby - prevádzkové náklady, upratovanie	173.065,02	179.868,01
Mzdové náklady	4.754.426,22	4.278.481,23
Zákonné soc. zabezpečenie	1.371.974,96	1.265.548,91
Zákonné soc. náklady	113.680,75	108.791,26
Refakturácia	225.351,43	238.595,46
Tvorba a zúčtovanie opravných položiek	-127.866,00	
Poistné	54.782,75	53.408,58
Odpisy	363.195,48	375.480,12
Úroky - leasingové zmluvy	16.762,21	13.498,45
Kurzové straty (z toho ku dňu 31.12.15 11 636,12 a ku dňu 31.12.14 8 231,71)	84.458,22	54.592,93

Komentár k tabuľke

--

Článok V. Informácie o iných aktívach a iných pasívach

Spoločnosť má k 31.12.2015 poskytnutú bankovú záruku v sume 150 000 eur s dobou platnosti do 30.4.2016 do verejnej súťaže. Spoločnosť k 31.12.2015 nečerpala kontokorentný úver. Výška poskytnutého úverového rámca v Tatra banke je 1 milión eur. Splatnosť úveru je 31.7.2016.

Článok VI. Udalosti, ktoré nastali po dni, ku ktorému sa zostavuje účtovná závierka

Spoločnosť OSL a.s. v ktorej má spoločnosť DITEC 99% podiel na základnom imaní, vstúpila k 1.1.2016 do likvidácie.

Clánok VII.

Informácie o príjmoch a výhodách členov štatutárnych, dozorných a iných orgánov účtovnej jednotky

Spoločnosť nemá obsahovú náplň.

Informácie o ekonomických vzťahoch účtovnej jednotky a spriaznených osôb

Spriaznená osoba a druh obchodu	Hodnotové vyjadrenie	Hodnotové vyjadrenie
	Bežné účtovné obdobie	Bezprostredne predchádzajúce účtovné obdobie
DITEC Services s.r.o. (dcéra) - prijaté služby /IT služby/	611.614,80	882.693,49
OSL a.s. (dcéra) - prijaté služby /IT služby/	223.300,92	2.444.912,60
OSL a.s. (dcéra) - prijaté služby /účetníctvo, controlling/	170.880,00	199.332,36
DITEC Inet s.r.o. (dcéra) - prijaté služby /IT služby/	1.696,90	3.380,87
D.Trust Certifikačná Autorita a.s. (dcéra) - prijaté služby /vydávanie certifikátov, zapožičanie techniky	96.347,71	19.634,41
SoftCon Services s.r.o. (vnučka), zlučená do e-dome a.s. - prijaté služby /IT služby/	1.367.900,00	1.834.256,69
eGroup Solutions a.s. (vnučka) - prijaté služby /IT služby/	1.884.255,90	242.160,00
FormServices s.r.o. (vnučka) - prijaté služby /IT služby/	51.400,00	302.900,00
AmoNet a.s. (vnučka) - prijaté služby /IT služby/	1.520.050,00	
ostatné spriaznené firmy - prijaté služby	143.026,35	
SPOLU prijaté služby	6.070.472,58	5.929.270,42
D.Trust Certifikačná Autorita a.s. (dcéra) - nákup materiálu alebo tovaru /čítačky/	229.060,00	52,50
DITEC Inet s.r.o. (dcéra) - nákup materiálu alebo tovaru	9.962,64	
eGroup Solutions a.s. (vnučka) - nákup materiálu alebo tovaru	510.717,00	403,44
SoftCon Services s.r.o. (vnučka), zlučená do e-dome a.s. - nákup materiálu alebo tovaru	368,20	
ostatné spriaznené firmy - nákup materiálu alebo tovaru	1.356,06	
SPOLU nákup materiálu/tovaru	751.463,90	455,94
SoftCon Services s.r.o. (vnučka), zlučená do e-dome a.s.	4.100,00	
ostatné spriaznené firmy	1.595,36	
SPOLU nákup majetku	5.695,36	
e-Dome a.s. (prijaté úroky z pôžičky)	8.000,00	4.273,97
DITEC Services s.r.o. (dcéra) - poskytnuté služby /nájom, služby s nájmom, provízia k SL a pod./	98.919,85	101.421,55
OSL a.s. (dcéra) - poskytnuté služby /nájom, služby s nájmom, provízia k SL a pod./	43.343,73	47.981,03
AmoNet a.s.(vnučka) - poskytnuté služby /administratívne služby, služby monex a pod./	8.439,56	4.414,23
SoftCon Services s.r.o. (vnučka),zlučená do e-dome a.s.,- poskytnuté služby /nájom,služby a pod./	45.135,37	46.972,35
D. Trust Certifikačná Autorita a.s. (dcéra) - poskytnuté služby /nájom, služby s nájmom a pod./	9.968,27	16.073,68
FormServices s.r.o. (vnučka) - poskytnuté služby /nájom, služby s nájmom, provízia k SL a pod./	65.759,38	17.943,29
DITEC Inet s.r.o. (dcéra) - poskytnuté služby /nájom, služby s nájmom, pevná linka a pod./	1.084,27	3.092,05
eGroup Solutions a.s. (vnučka) - poskytnuté služby		11.820,00
ostatné spriaznené firmy - poskytnuté služby	58.751,10	
SPOLU poskytnuté služby	331.401,53	249.718,18
DITEC Services s.r.o. (dcéra) - predaj tovaru, zariadení		4.723,59
OSL a.s. (dcéra) - predaj tovaru		333,84
SoftCon Services s.r.o. (vnučka), zlučená do e-dome a.s., - predaj tovaru, zariadení	1.021,03	1.455,17
D. Trust Certifikačná Autorita a.s. (dcéra) - predaj tovaru		49,63
eGroup Solutions a.s. (vnučka) - predaj tovaru		76.398,04
FormServices s.r.o. (vnučka) - predaj tovaru, zariadení	178,68	4.698,72
ostatné spriaznené firmy -predaj tovaru, zariadení	4.480,31	94,96
SPOLU predaj tovaru, zariadení	5.680,02	87.753,95

Článok VIII. Ostatné informácie

Spoločnosť nemá obsahovú náplň.

Článok IX. Prehľad o pohybe vlastného imania

Tabuľka č. 1

Položka vlastného imania	Bežné účtovné obdobie				Stav na konci účtovného obdobia
	Stav na začiatku účtovného obdobia	Prírastky	Úbytky	Presuny	
a	b	c	d	e	f
Základné imanie	34.000,00				34.000,00
Vlastné akcie a vlastné obchodné podiely					
Zmena základného imania					
Pohľadávky za upísané vlastné imanie					
Emisné ážio					
Ostatné kapitálové fondy					
Zákonný rezervný fond (nedeliteľný fond) z kapitálových vkladov					
Oceňovacie rozdiely z precenenia majetku a záväzkov	786.932,59	454.609,78	105.484,22		1.136.058,15
Oceňovacie rozdiely z kapitálových účastín					
Oceňovacie rozdiely z precenenia pri zlúčení, splynutí a rozdelení					
Zákonný rezervný fond	6.800,00				6.800,00
Nedeliteľný fond					
Štatutárne fondy a ostatné fondy					
Nerozdelený zisk minulých rokov	3.345.067,23				3.345.067,23
Neuhradená strata minulých rokov					
Výsledok hospodárenia bežného účtovného obdobia	1.639.261,29	3.657.423,69	1.639.261,29		3.657.423,69
Ostatné položky vlastného imania					
Účet 491 - Vlastné imanie fyzickej osoby-podnikateľa					

Tabuľka č. 2

Položka vlastného imania	Bezprostredne predchádzajúce účtovné obdobie				
	Stav na začiatku účtovného obdobia	Prírastky	Úbytky	Presuny	Stav na konci účtovného obdobia
a	b	c	d	e	f
Základné imanie	34.000,00				34.000,00
Vlastné akcie a vlastné obchodné podiely					
Zmena základného imania					
Pohľadávky za upísané vlastné imanie					
Emisné ážio					
Ostatné kapitálové fondy					
Zákonný rezervný fond (nedeliteľný fond) z kapitálových vkladov					
Oceňovacie rozdiely z precenenia majetku a záväzkov	705.194,49	81.738,10			786.932,59
Oceňovacie rozdiely z kapitálových účastín					
Oceňovacie rozdiely z precenenia pri zlúčení, splnutí a rozdelení					
Zákonný rezervný fond	6.800,00				6.800,00
Nedeliteľný fond					
Štatutárne fondy a ostatné fondy					
Nerozdelený zisk minulých rokov	3.345.067,00				3.345.067,00
Neuhradená strata minulých rokov					
Výsledok hospodárenia bežného účtovného obdobia	1.923.168,36	1.639.261,29	1.923.168,36		1.639.261,29
Ostatné položky vlastného imania					
Účet 491 - Vlastné imanie fyzickej osoby-podnikateľa					

Komentár k tabuľke

--

ČLÁNOK X. PREHLAD PEŇAŽNÝCH TOKOV k 31.12.2015 V EURO

Označenie	T E X T	Skutoč. bež. obdobie	Minulé obdobie
Peňažné toky z prevádzkovej činnosti			
Z/S	Výsledok hospodárenia z bežnej činnosti pred zdanením daňou z príjmov (+/-)	4.588.794	2.017.112
A.1.	Nepeňažné operácie ovplyvňujúce výsledok hospodárenia z bežnej činnosti pred zdanením daňou z príjmu (+/-) (súčet A.1.1 až A.1.13)	254.640	-1.099.016
A.1.1.	Odpisy dlhodobého nehmotného majetku a dlhodobého hmotného majetku (+)	363.195	322.302
A.1.2.	Zostatková hodnota dlhodobého nehmotného majetku a dlhodobého hmotného majetku účtovaná pri vyradení tohto majetku do nákladov na bežnú činnosť, s výnimkou jeho predaja (+)	57	53.178
A.1.3.	Odpis opravnej položky k nadobudnutému majetku (+/-)		
A.1.4.	Zmena stavu dlhodobých rezerv (+/-)		
A.1.5.	Zmena stavu opravných položiek (+/-)	-127.866	0
A.1.6.	Zmena stavu položiek časového rozlíšenia nákladov a výnosov (+/-)	610.148	-827.241
A.1.7.	Dividendy a iné podiely na zisku účtované do výnosov (-)	-442.372	-375.999
A.1.8.	Úroky účtované do nákladov (+)	16.762	13.498
A.1.9.	Úroky účtované do výnosov (-)	-30.940	-30.650
A.1.10.	Kurzový zisk vyčíslený k peňažným prostriedkom a peňažným ekvivalentom ku dňu, ku ktorému sa zostavuje účtovná závierka (-)	-81.555	-78.901
A.1.11.	Kurzová strata vyčíslená k peňažným prostriedkom a peňažným ekvivalentom ku dňu, ku ktorému sa zostavuje účtovná závierka (+)	329	
A.1.12.	Výsledok z predaja dlhodobého majetku, s výnimkou majetku, ktorý sa považuje za peňažný ekvivalent (+/-)	-53.118	-85.500
A.1.13.	Ostatné položky nepeňažného charakteru, ktoré ovplyvňujú výsledok hospodárenia z bežnej činnosti, s výnimkou tých, ktoré sa uvádzajú osobitne v iných častiach prehľadu peňažných tokov (+/-)		-89.703
A.2.	Vplyv zmien pracovného kapitálu, ktorým sa pre účely tohto opatrenia rozumie rozdiel medzi obežným majetkom a krátkodobými záväzkami s výnimkou položiek obežného majetku, ktoré sú súčasťou peňažných prostriedkov a peňažných ekvivalentov, na výsledok z bežnej činnosti (+/-) (A.2.1 až A.2.4)	-620.624	430.910
A.2.1.	Zmena stavu pohľadávok z prevádzkovej činnosti (+/-)	-6.717.702	4.093.195
A.2.2.	Zmena stavu záväzkov z prevádzkovej činnosti (+/-)	6.145.757	-3.864.504
A.2.3.	Zmena stavu zásob (+/-)	-48.679	202.219
A.2.4.	Zmena stavu krátkodobého finančného majetku, s výnimkou majetku, ktorý je súčasťou peňažných prostriedkov a peňažných ekvivalentov (+/-)		
A*	Peňažné toky z prevádzkovej činnosti s výnimkou príjmov a výdavkov, ktoré sa uvádzajú osobitne v iných častiach prehľadu peň.tokov (+/-) (súčet Z/S+A1+A2)	4.222.810	1.349.006
A.3.	Prijaté úroky, s výnimkou tých, ktoré sa začleňujú do investičných činností (+)	30.940	30.650
A.4.	Výdavky za zaplatené úroky, s výnimkou tých, ktoré sa začleňujú do finančných činností (-)	-16.762	-13.498
A.5.	Príjmy z dividend a iných podielov zo zisku, s výnimkou tých, ktoré sa začleňujú do investičných činností (+)	442.372	375.999
A.6.	Výdavky na vyplatené dividendy a iné podiely na zisku, s výnimkou tých, ktoré sa začleňujú do finančných činností (-)		
A**	Peňažné toky z prevádzkovej činnosti (+/-) (súčet A1 až A6)	4.679.360	1.742.157

A.7.	Výdavky na daň z príjmov účtovnej jednotky, s výnimkou tých, ktoré sa začleňujú do investičných činností alebo finančných činností (+/-)	-324.216	-417.594
A.8.	Príjmy výnimočného rozsahu alebo výskytu vzťahujúce sa na prevádzkovú činnosť (+)		
A.9.	Výdavky výnimočného rozsahu alebo výskytu vzťahujúce sa na prevádzkovú činnosť (-)		
A.	Čisté peňažné toky z prevádzkovej činnosti (súčet A1 až A.9.)	4.355.144	1.324.563
Peňažné toky z investičnej činnosti			
B.1.	Výdavky na obstaranie dlhodobého nehmotného majetku (-)	-34.544	-3.805
B.2.	Výdavky na obstaranie dlhodobého hmotného majetku (-)	-751.064	-521.669
B.3.	Výdavky na obstaranie dlhodobých cenných papierov a podielov v iných účtovných jednotkách, s výnimkou cenných papierov, ktoré sa považujú za peňažné ekvivalenty a cenných papierov určených na predaj a obchodovanie (-)		
B.4.	Príjmy z predaja dlhodobého nehmotného majetku (+)		
B.5.	Príjmy z predaja dlhodobého hmotného majetku (+)	53.175	85.500
B.6.	Príjmy z predaja dlhodobých cenných papierov a podielov v iných účtovných jednotkách, s výnimkou cenných papierov, ktoré sa považujú za peňažné ekvivalenty a cenných papierov určených na predaj a obchodovanie (+)		
B.7.	Výdavky na dlhodobé pôžičky poskytované účtovnou jednotkou inej účtovnej jednotke, ktorá je súčasťou konsolidovaného celku (-)		
B.8.	Príjmy zo splácania dlhodobých pôžičiek poskytované účtovnou jednotkou inej účtovnej jednotke, ktorá je súčasťou konsolidovaného celku (+)		
B.9.	Výdavky na dlhodobé pôžičky poskytované účtovnou jednotkou tretím osobám, s výnimkou dlhodobých pôžičiek poskytovaných účtovnej jednotke, ktorá je súčasťou konsolidovaného celku (-)		
B.10.	Príjmy zo splácania dlhodobých pôžičiek poskytované účtovnou jednotkou tretím osobám, s výnimkou dlhodobých pôžičiek poskytovaných účtovnej jednotke, ktorá je súčasťou konsolidovaného celku (+)		
B.11.	Prijaté úroky, s výnimkou tých, ktoré sa začleňujú do prevádzkových činností (+)		
B.12.	Príjmy z dividend a iných podielov zo zisku, s výnimkou tých, ktoré sa začleňujú do prevádzkových činností (+)		
B.13.	Výdavky súvisiace s derivátmi s výnimkou, ak sú určené na predaj alebo na obchodovanie alebo, ak sa tieto výdavky považujú za peňažné toky z finančnej činnosti (-)		
B.14.	Príjmy súvisiace s derivátmi s výnimkou, ak sú určené na predaj alebo na obchodovanie alebo, ak sa tieto výdavky považujú za peňažné toky z finančnej činnosti (+)		
B.15.	Výdavky na daň z príjmov účtovnej jednotky, ak je ju možné začleniť do investičných činností (-)		
B.16.	Príjmy výnimočného rozsahu alebo výskytu vzťahujúce sa na investičnú činnosť (+)		50.263
B.17.	Výdavky výnimočného rozsahu alebo výskytu vzťahujúce sa na investičnú činnosť (-)		
B.18.	Ostatné príjmy vzťahujúce sa na investičnú činnosť (+)		
B.19.	Ostatné výdavky vzťahujúce sa na investičnú činnosť (-)		
B	Čisté peňažné toky z investičnej činnosti (súčet B1 až B.19.)	-732.433	-389.711
Peňažné toky z finančnej činnosti			
C.1.	Peňažné toky vznikajúce vo vlastnom imaní (+/-) (súčet C.1.1 až C.1.8)	0	0
C.1.1.	Príjmy z upísaných akcií a obchodných podielov (+)		

C.1.2.	Príjmy z ďalších vkladov do vlastného imania spoločníkmi alebo fyzickou osobou, ktorá je účtovnou jednotkou (+)		
C.1.3.	Prijaté peňažné dary (+)		
C.1.4.	Príjmy z úhrady straty spoločníkmi (+)		
C.1.5.	Výdavky na obstaranie alebo spätné odkúpenie vlastných akcií a vlastných obchodných podielov (-)		
C.1.6.	Výdavky spojené so znížením fondov vytvorených účtovnou jednotkou (-)		
C.1.7.	Výdavky na vyplatenie podielu na vlastnom imaní spoločníkmi účtovnej jednotky a fyzickou osobou, ktorá je účtovnou jednotkou (-)		
C.1.8.	Výdavky z iných dôvodov, ktoré súvisia so znížením vlastného imania (-)		
C.2.	Peňažné toky vznikajúce z dlhodobých záväzkov a krátkodobých záväzkov z finančnej činnosti (+/-) (súčet C.2.1 až C.2.9)	-241.628	-63.362
C.2.1.	Príjmy z emisie dlhových cenných papierov (+)		
C.2.2.	Výdavky na úhradu záväzkov z dlhových cenných papierov (-)		
C.2.3.	Príjmy z úverov, ktoré účtovnej jednotke poskytla banka alebo pobočka zahr. banky, s výnimkou úverov, ktoré boli poskytnuté na zabezpečenie hlavného predmetu činnosti (+)		
C.2.4.	Výdavky na splácanie úverov, ktoré účtovnej jednotke poskytla banka alebo pobočka zahr. banky, s výnimkou úverov, ktoré boli poskytnuté na zabezpečenie hlavného predmetu činnosti (-)		
C.2.5.	Príjmy z prijatých pôžičiek (+)		683
C.2.6.	Výdavky na splácanie pôžičiek (-)	-410	
C.2.7.	Výdavky na úhradu záväzkov z používania majetku, ktorý je predmetom zmluvy o kúpe prenajatej veci (-)	-241.218	-64.045
C.2.8.	Príjmy z ostatných dlhodobých záväzkov a krátkod. záväzkov vyplývajúcich z finančnej činnosti účtovnej jednotky, s výnimkou tých, ktoré sa uvádzajú osobitne v inej časti prehľadu peňažných tokov (+)		
C.2.9.	Výdavky na splácanie ostatných dlhodobých záväzkov a krátkod. záväzkov vyplývajúcich z finančnej činnosti účtovnej jednotky, s výnimkou tých, ktoré sa uvádzajú osobitne v inej časti prehľadu peňažných tokov (-)		
C.3.	Výdavky na zaplatené úroky, s výnimkou tých, ktoré sa začleňujú do prevádzkových činností (-)	0	0
C.4.	Výdavky na vyplatené dividendy a iné podiely na zisku, s výnimkou tých, ktoré sa začleňujú do prevádzkových činností (-)	-2.201.843	0
C.5.	Výdavky súvisiace s derivátmi s výnimkou, ak sú určené na predaj alebo na obchodovanie alebo, ak sa považujú za peňažné toky z investičnej činnosti (-)	0	0
C.6.	Príjmy súvisiace s derivátmi s výnimkou, ak sú určené na predaj alebo na obchodovanie alebo, ak sa považujú za peňažné toky z investičnej činnosti (+)	0	0
C.7.	Výdavky na daň z príjmov účtovnej jednotky, ak ich možno začleniť do finančných činností (-)	0	0
C.8.	Príjmy výnimočného rozsahu alebo výskytu vzťahujúce sa na finančnú činnosť (+)	0	0
C.9.	Výdavky výnimočného rozsahu alebo výskytu vzťahujúce sa na finančnú činnosť (-)	0	0
C.	Čisté peňažné toky z finančnej činnosti (súčet C1 až C.9.)	-2.443.471	-63.362
D.	Čisté zvýšenie alebo čisté zníženie peňažných prostriedkov (+/-) (súčet A+B+C)	1.179.240	871.490
E.	Stav peňažných prostriedkov a peňažných ekvivalentov na začiatku účtovného obdobia (+/-)	8.030.981	7.080.590
F.	Stav peňažných prostriedkov a peňažných ekvivalentov na konci účtovného obdobia pred zohľadnením kurzových rozdielov vyčíslených, ku dňu, ku ktorému sa zostavuje účtovná závierka (+/-)	9.210.221	7.952.080
G.	Kurzové rozdiely vyčíslené k peňažným prostriedkom a peňažným ekvivalentom ku dňu, ku ktorému sa zostavuje účtovná závierka (+/-)	81.226	78.901

H.	Zostatok peňažných prostriedkov a peňažných ekvivalentov na konci účtovného obdobia, upravený o kurzové rozdiely vyčíslené ku dňu, ku ktorému sa zostavuje účtovná závierka (+/-)	9.291.447	8.030.981
	kontrolný rozdiel	0	0