



LIBEX, s.r.o., Bytčianska 114, 010 03 Žilina

IČO: 31620795

DIČ: 2020450168

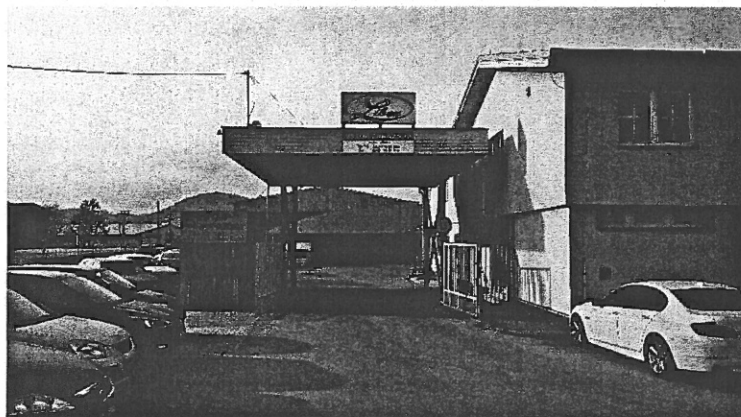
IČ DPH: SK2020450168

Tel: 041/5001485

Mail: libex@libex.sk

www.libex.sk

Výročná správa spoločnosti LIBEX, s.r.o. za rok 2015



1. Vývoj spoločnosti, stav, v ktorom sa nachádza, významné riziká a neistoty, ktorým je spoločnosť vystavená.
2. Udalosti osobitného významu, ktoré nastali po skončení účtovného obdobia, za ktoré sa vyhotovuje výročná správa.
3. Predpokladaný budúci vývoj činnosti spoločnosti.
4. Náklady na činnosť v oblasti výskumu a vývoja.
5. Nadobúdanie vlastných akcií, dočasných listov, obchodných podielov a akcií, dočasných listov a obchodných podielov materskej spoločnosti.
6. Návrh na rozdelenie zisku.
7. Údaje požadované podľa osobitných predpisov.
8. Údaje o organizačnej zložke v zahraničí.
9. Dodatok výroku audítora a účtovná závierka za rok 2015.



Výročná správa spoločnosti LIBEX, s.r.o., za rok 2015

1. Vývoj spoločnosti, stav, v ktorom sa nachádza, významné riziká a neistoty, ktorým je spoločnosť vystavená

Vývoj spoločnosti

LIBEX - Spoločnosť s ručením obmedzeným bola založená spoločenskou zmluvou zo dňa 18.12.1994 podľa § 105 a nasl. Zák. č. 513/91 Zb. Starý spis: S.r.o. 6551 a do obchodného registra zapísaná 22.12.1994 Oddiel: Sro, vložka číslo: 2369/L. Spoločnosť k 31.12.2015 eviduje troch spoločníkov: Ing. Helena Cvachová, Ing. Peter Cvach a Jozef Chovanec.

Výška základného imania pri založení bola 6 640€. K 31. decembru 2015 výška základného imania nebola zmenená.

Sídlo spoločnosti je v Žiline, Bytčianska 114, kde sa nachádza administratíva spoločnosti. Svoju obchodnú činnosť realizuje vo veľkoobchodných prevádzkach v Žiline, Čadci, Námestove, Nováky, Banskej Bystrici a Bytči. Služby realizuje na prevádzke Rajecké Teplice.

V roku 2015 spoločnosť zvýšila úroveň predaja oproti predchádzajúcim rokom. Dosiahla to investovaním do spríjemňovania prostredia prevádzok, najmä inovovaním technického vybavenia, rozširovania sortimentu predaja potravinového i nepotravinového charakteru, rozširovaním možností úhrad za predaný tovar.

Organizačná štruktúra spoločnosti:

- Administratíva
- Obchodný úsek
- Technický úsek a doprava

Administratíva je samostatným strediskom, ktoré zahŕňa: sekretariát, osobné a mzdové oddelenie, účtáreň..

K 31. decembru 2015 pracovalo v spoločnosti 156 zamestnancov.

Predmet podnikania spoločnosti

Hlavnou náplňou podnikania spoločnosti je veľkoobchodný predaj tovaru, najmä potravín, nápojov (alko., nealko.) a tabaku, v malom rozsahu aj nepotravinársky tovar ako drogéria. /viď výpis z OR/

Aktuálny stav spoločnosti

V súčasnosti pracuje v spoločnosti 156 zamestnancov.

Spoločnosť neustále hľadá nové možnosti dodávok kvalitných tovarov od dodávateľov, cenovo dostupných pre zákazníkov, ale aj preverovanie kvality tovarov u stálych dodávateľov.

Na dosiahnutie existujúcich tržieb, prípadne ich rast, spoločnosť plánuje pokračovať v zavedenom systéme práce, ale aj hľadať nové aspekty a zavádzať ich do systému predaja.

Vplyv činnosti spoločnosti na životné prostredie a na zamestnanosť

Spoločnosť nie je výrobnou firmou a pri svojom podnikaní neporušuje právne predpisy týkajúce sa životného prostredia a teda nemá negatívny vplyv na životné prostredie.

V roku 2015 zaznamenala spoločnosť malú fluktuáciu zamestnancov, čo je ovplyvnené charakterom práce na prevádzkach. Tomuto javu sa nedá celkom vyhnúť a spoločnosť ho eliminuje v rámci zákonných možností.

Významné riziká a neistoty

Významné riziká a neistoty spoločnosti nie sú známe.

Ukazovatele, ktoré spoločnosť sleduje a ich stav v rokoch 2012 až 2015

Spoločnosť v roku 2015 zaznamenala pokles tržieb oproti roku 2014. Skutočnosti sú uvedené v nasledovnom prehľade:

Ukazovateľ / rok	2015	2014	2013	2012
Tržby za tovar v €	48 275 792	48 773 456	45 673 233	43 508 201
Náklady na obst.pred.tovaru v €	45 025 718	45 242 806	42 417 902	40 194 861
Obchodná marža v €	3 250 074	3 530 650	3 255 331	3 313 340
Výsledok hospodárenia po zdanení v €	1 162 772	1 390 448	1 145 392	1 214 599

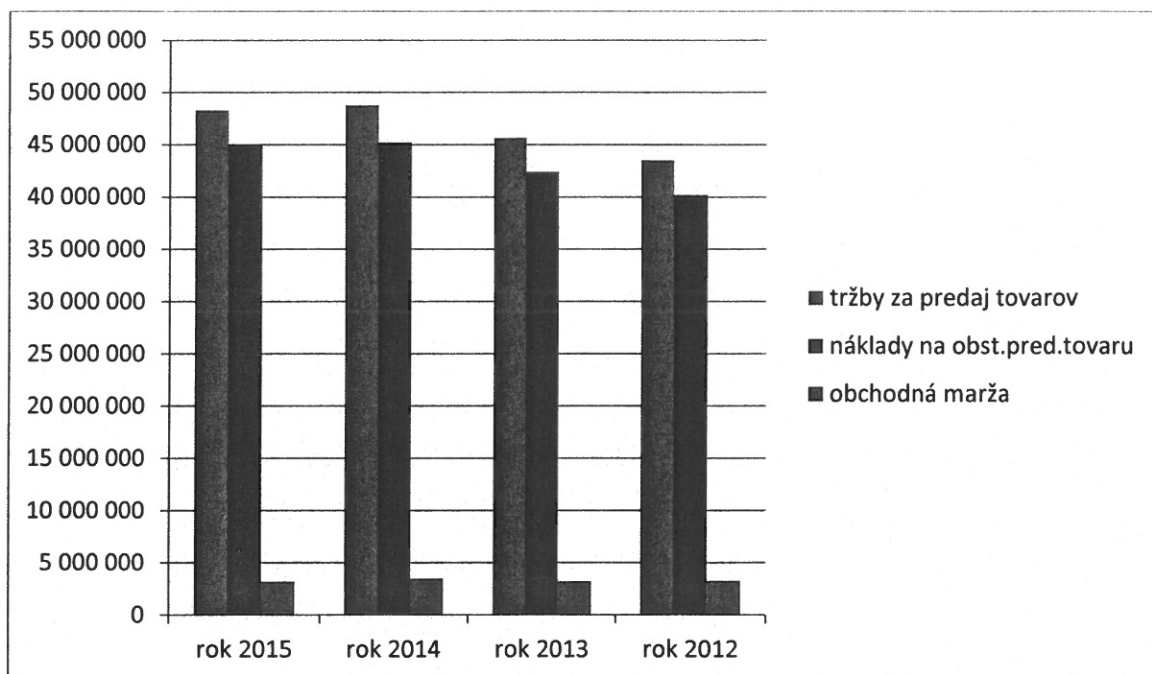
Tržby z predaja tovarov klesli v roku 2015 oproti roku 2014 o 497 664.- €.

V porovnaní s rokom 2013 bol nárast tržieb z predaja tovarov v roku 2015 vyššie o 2 602 559.- €.

Výsledok hospodárenia za účtovné obdobie po zdanení v roku 2015 klesol oproti roku 2014 o 227 676 €.

Spoločnosť ukončila kalendárny rok 2015 schválením hospodárskeho výsledku, ktorý predstavuje sumu po zdanení 1 162 772.

Vývoj tržieb z predaja tovarov a výsledku hospodárenia za účtovné obdobie po zdanení v € v jednotlivých rokoch je možné vidieť z nasledovného grafu:

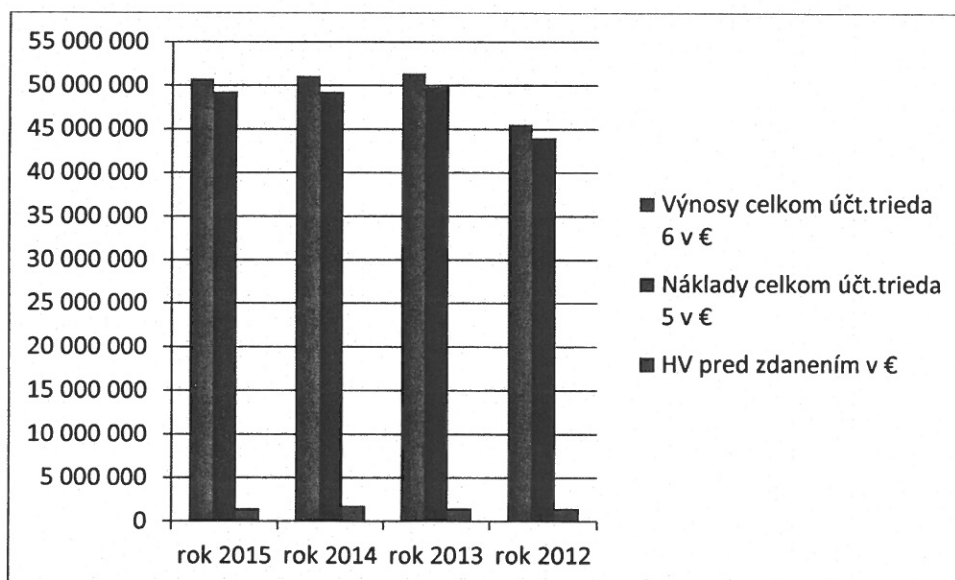


Spoločnosti vzniká povinnosť mať účtovnú závierku overenú audítorom.

Ukazovateľ: celkové náklady a výnosy

Ukazovateľ/rok	2015	2014	2013	2012
Výnosy celkom účt.trieda 6 v €	50 826 770	51 124 273	51 436 500	45 579 778
Náklady celkom účt.trieda 5 v €	49 318 703	49 326 325	49 875 812	44 069 905
HV pred zdanením v €	1 508 067	1 797 948	1 560 688	1 509 873

Graf:



Spoločnosť LIBEX, s.r.o. je dlhodobou pôsobiacou spoločnosťou, ktorá úspešne pôsobí v regióne Žilina a okolí do 100km. Vývoj hodnotíme priaznivo, aj keď v nie práve príjemných ekonomických podmienkach a v tvrdej konkurencii zahraničných reťazcov. Spoločnosť zaznamenáva pokles v predaji oproti roku 2014.

Spoločnosť LIBEX, s.r.o. aktívne spolupracuje s veľkoobchodom Lobaš s.r.o. a Makos a.s.. Spoločne zaradzujú na trh aj privátne produkty značky FRESH.

Medzi marketingové aktivity patria letákové akcie.

A. Spoločnosť vydala celkovo 22 letákových akcií, v priemere sa v nich zúčastnilo:

- 85 tuzemských dodávateľov
- 5 zahraniční dodávateľia

B. Letákové akcie sú tvorené aj z privátnych značiek, ktorých sa zúčastnilo v priemere :

- 30 tuzemských dodávateľov
- 3 zahraničný dodávateľ

C. V priemere sa v letákových akciách ponúkalo 500 výrobkov a 18 výrobkov vlastnej značky.

Okrem toho spoločnosť LIBEX vydáva aj letáky Výhodný nákup 22x za rok pre zmluvných partnerov ako je Koruna, s.r.o. a Výhodný nákup pre gastro zariadenia jedenkrát za mesiac.

2. Udalosti osobitného významu, ktoré nastali po skončení účtovného obdobia, za ktoré sa vyhotovuje výročná správa

Po skončení účtovného obdobia, za ktoré sa vyhotovuje výročná správa, nenastali žiadne udalosti osobitného významu, ktoré by mali vplyv na vývoj účtovnej jednotky.

3. Predpokladaný budúci vývoj činnosti spoločnosti

Spoločnosť bude pokračovať vo svojej činnosti a bude sa venovať svojmu predmetu podnikania aj v nasledujúcich rokoch. Spoločnosť plánuje rozširovať počet prevádzok aj v budúcnosti, a to bez nákupu nehnuteľností, t.j. formou prenájmu priestorov.

Súčasne s rastom počtu prevádzok vytvorí nové pracovné príležitosti, pričom neočakáva významnú fluktuáciu zamestnancov. Na zaistenie stabilizácie svojich zamestnancov zabezpečí zaujímavý sociálny program.

Rok 2016 pre spoločnosť predstavuje výzvu so snahou stabilizovať predaj a poskytovanie služieb, poradenstvo prevádzkam i komunikovať s maloobchodom cez našich predajcov a manažérov maloobchodnej siete. Veľké úsilie sa venuje naďalej výberu produktov do akcií.

Zákazníci sa vracajú späť do malých kamenných obchodov, ktoré dokážu poskytnúť bohatý sortiment kvalitného a čerstvého tovaru v blízkosti ich domovov a to je cesta, ktorou sa spoločnosť vydala.

4. Náklady na činnosť v oblasti výskumu a vývoja

Spoločnosť LIBEX, s.r.o. nemá vlastné výskumné a vývojové oddelenie, a preto nemá ani náklady s ním spojené, a ani o ňom neúčtuje.

5. Nadobúdanie vlastných akcií, dočasných listov, obchodných podielov a akcií, dočasných listov a obchodných podielov v materskej spoločnosti

Spoločnosť LIBEX, s.r.o. v roku 2015 neobstarávala vlastné akcie, dočasné listy, obchodné podiely a akcie, dočasné listy a obchodné podiely materskej účtovnej jednotky.

6. Návrh na rozdelenie zisku

Valné zhromaždenie schválilo, že dosiahnutý zisk za rok 2015 sa preúčtuje na účet nerozdeleného zisku minulých rokov.

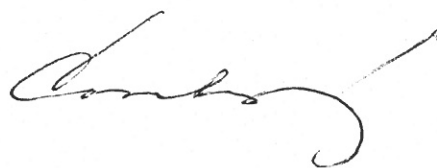
7. Údaje požadované podľa osobitných predpisov

Spoločnosť nie je povinná uvádzať takéto údaje.

8. Údaje o organizačnej zložke v zahraničí

LIBEX s.r.o. Žilina vlastní org. Zložku LIBEX d.o.o. , Dračice 24, Banjole, Hrvatska

9. Dodatok výroku audítora a účtovná závierka za rok 2015

A handwritten signature in black ink, appearing to be 'Dombaj', written in a cursive style.

V Žiline: 10.06.2016