



ProVera Consult, s.r.o.

Kolárska 8, 811 06 Bratislava, Slovak Republic

☎ +421 (0) 2 571 078 78 - 80 📧 info@provera.sk 🌐 www.provera.sk

DODATOK SPRÁVY NEZÁVISLÉHO AUDÍTORA O OVERENÍ SÚLADU KONSOLIDOVANEJ VÝROČNEJ SPRÁVY S KONSOLIDOVANOU ÚČTOVNOU ZÁVIERKOU

**v zmysle § 23 ods. 5 zákona č. 540/2007 Z.z. o audítoroch, audite a dohl'ade nad
výkonom auditu v znení neskorších predpisov**

Objednávateľ

DITEC, a.s.

Sídlo

**Plynárenská 7/C
821 09 Bratislava**

Audítované obdobie

1. 1. 2015 - 31. 12. 2015

Bratislava, december 2016



ProVera Consult, s.r.o.

Kolárska 8, 811 06 Bratislava, Slovak Republic

☎ +421 (0) 2 571 078 78 - 80 ✉ info@provera.sk 🌐 www.provera.sk

DODATOK SPRÁVY NEZÁVISLÉHO AUDÍTORA O OVERENÍ SÚLADU KONSOLIDOVANEJ VÝROČNEJ SPRÁVY S KONSOLIDOVANOU ÚČTOVNOU ZÁVIERKOU

v zmysle § 23 ods. 5 zákona č. 540/2007 Z.z. o audítoroch, audite a dohľade nad výkonom auditu v znení neskorších predpisov

Akcionárom spoločnosti DITEC, a.s.

- I. Overili sme konsolidovanú účtovnú závierku spoločnosti DITEC, a.s. k 31. decembru 2015 uvedenú v prílohe k výročnej správe, ku ktorej sme dňa 7.12.2016 vydali správu audítora a v ktorej sme vyjadrili svoj názor v nasledujúcom znení:

Názor

Podľa nášho názoru konsolidovaná účtovná závierka poskytuje pravdivý a verný obraz konsolidovanej finančnej situácie spoločnosti DITEC, a.s. a jej dcérskych spoločností k 31. decembru 2015, jej konsolidovaného výsledku hospodárenia a konsolidovaných peňažných tokov za rok končiaci sa k uvedenému dátumu v súlade s Medzinárodnými štandardmi finančného výkazníctva v znení prijatom Európskou úniou.

- II. Overili sme taktiež súlad konsolidovanej výročnej správy s vyššie uvedenou konsolidovanou účtovnou závierkou.

Za správnosť zostavenia výročnej správy je zodpovedný štatutárny orgán spoločnosti. Našou úlohou je overiť súlad konsolidovanej výročnej správy s konsolidovanou účtovnou závierkou a na základe toho vydať dodatok správy audítora o súlade konsolidovanej výročnej správy s konsolidovanou účtovnou závierkou.

Overenie sme vykonali v súlade s Medzinárodnými audítorskými štandardami. Tieto štandardy požadujú, aby audítor naplánoval a vykonal overenie tak, aby získal primerané uistenie, že informácie uvedené v konsolidovanej výročnej správe, ktoré sú predmetom zobrazenia v konsolidovanej účtovnej závierke, sú vo všetkých významných súvislostiach v súlade s príslušnou konsolidovanou účtovnou závierkou.

Informácie uvedené v konsolidovanej výročnej správe na stranách 20 - 25 sme posúdili s informáciami uvedenými v konsolidovanej účtovnej závierke k 31. decembru 2015. Iné údaje a informácie ako účtovné informácie získané z konsolidovanej účtovnej závierky a účtovných kníh sme neoverovali. Sme presvedčení, že vykonané overovanie poskytuje dostatočný a vhodný základ pre náš názor.



ProVera Consult, s.r.o.

Kolárska 8, 811 06 Bratislava, Slovak Republic


☎ +421 (0) 2 571 078 78 - 80 ✉ info@provera.sk 🌐 www.provera.sk

Podľa nášho názoru uvedené účtovné informácie uvedené v konsolidovanej výročnej správe spoločnosti DITEC, a.s. poskytujú vo všetkých významných súvislostiach pravdivý a verný obraz o konsolidovanej účtovnej závierke k 31. decembru 2015 a sú v súlade so zákonom č. 431/2002 Z.z. o účtovníctve v znení neskorších predpisov.

Bratislava, 12. decembra 2016

ProVera Consult, s.r.o.
Kolárska 8, 811 06 Bratislava
Licencia UDVA č. 248



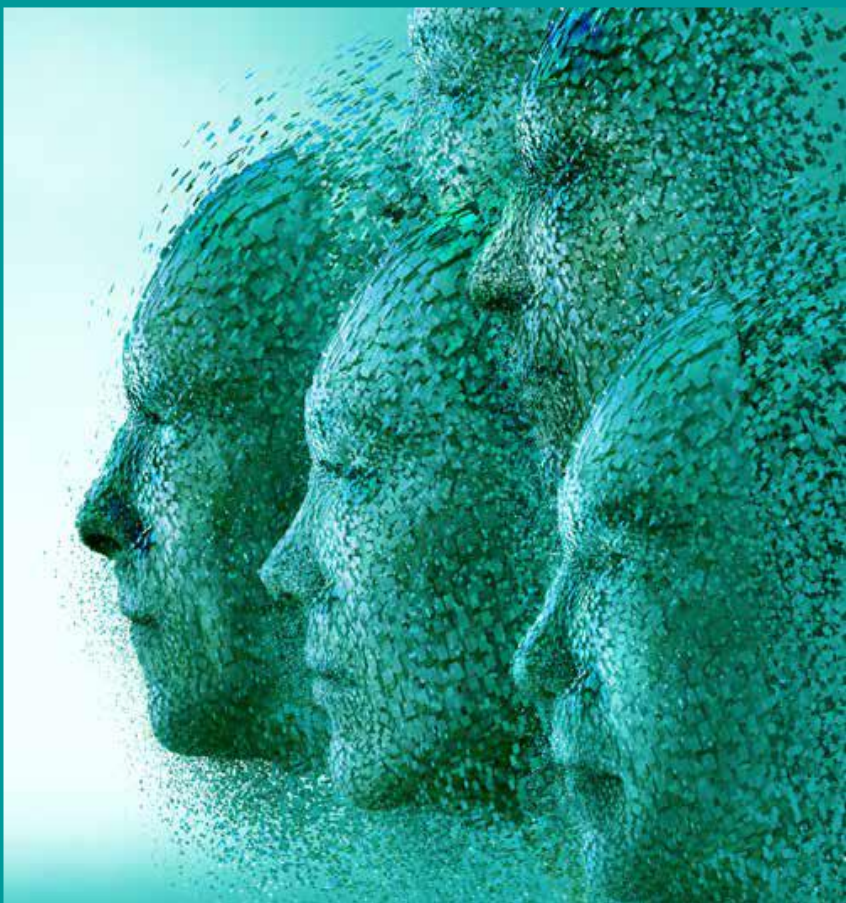

Ing. Peter Mestický
Zodpovedný audítor
Licencia SKAU č. 467



DITEC, a. s.
Plynárenská 7/C
821 09 Bratislava

KONSOLIDOVANÁ VÝROČNÁ SPRÁVA

SKUPINY DITEC ZA ROK 2015

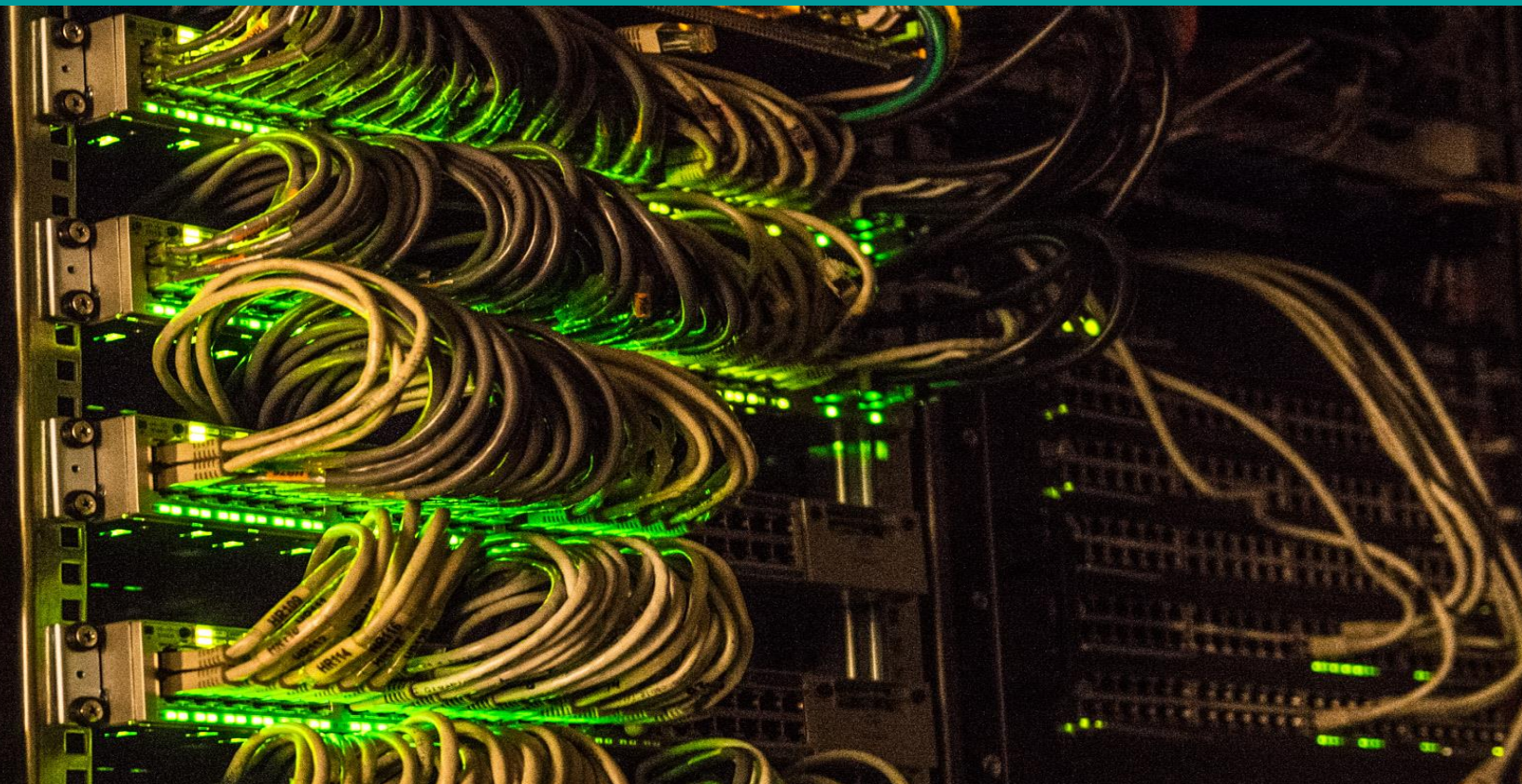


DITEC



Obsah

Skupina DITEC	1
Dôležité ukazovatele	3
Naše produkty a riešenia	5
Príhovor generálneho riaditeľa	9
Naše aktivity	10
Výhľad do budúcnosti	13
Obchodní partneri	14
Dôležité súčasti podnikateľskej činnosti	15
Naši zákazníci	18
Doplňujúce informácie	20
Finančná správa za rok 2015	21
Vybrané finančné ukazovatele	25
Audítorská správa	26
Konsolidovaná účtovná závierka k 31.12.2015	28



Skupina DITEC

Skupinu DITEC tvoria spoločnosti, ktoré boli založené prioritne na realizáciu projektov v oblasti informačných technológií. Za trinásť rokov sme sa vyprofilovali na stabilný podnikateľský subjekt. Základy skupiny DITEC sú pevne založené na skúsených a profesionálnych zamestnancoch. Jadrom skupiny DITEC sú rokmi získané, realizovanými projektami overené, zručnosti, skúsenosti a kvalita prác ponúkané našim zákazníkom a obchodným partnerom.

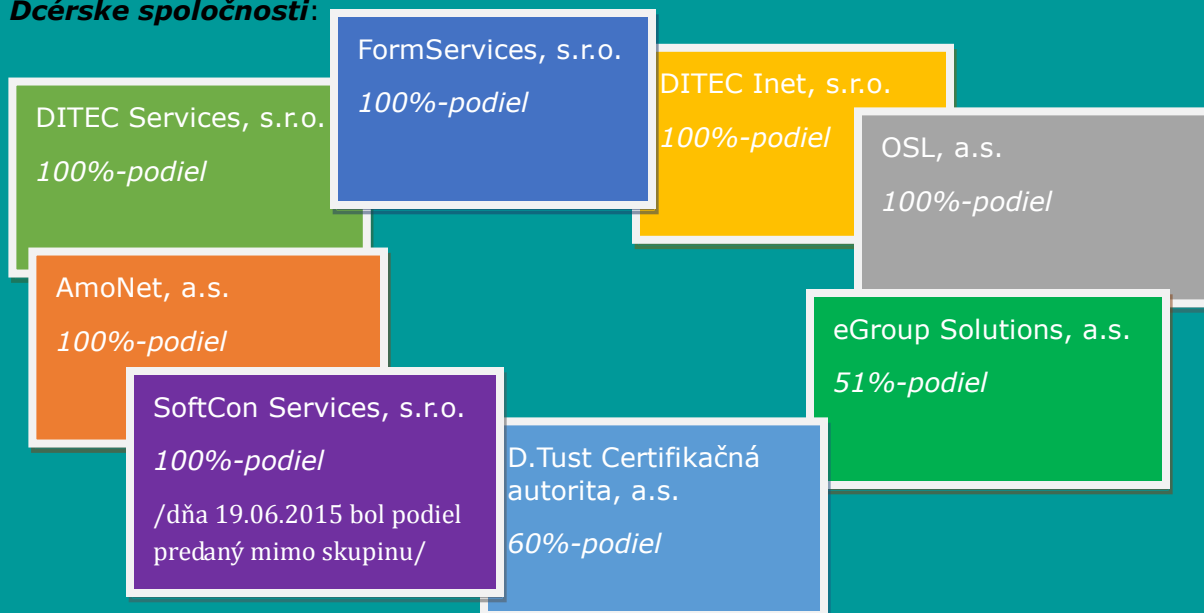
V skupine DITEC máme optimalizované hlavné pracovné procesy a činnosti. Naši zamestnanci pravidelne absolvujú školenia, kde získavajú potrebné certifikáty, oprávňujúce implementovať a realizovať certifikované produkty, činnosti a služby u našich zákazníkov. Používame sofistikovaný systém riadenia kvality, ktorý je realizovaný vo všetkých spoločnostiach skupiny DITEC.

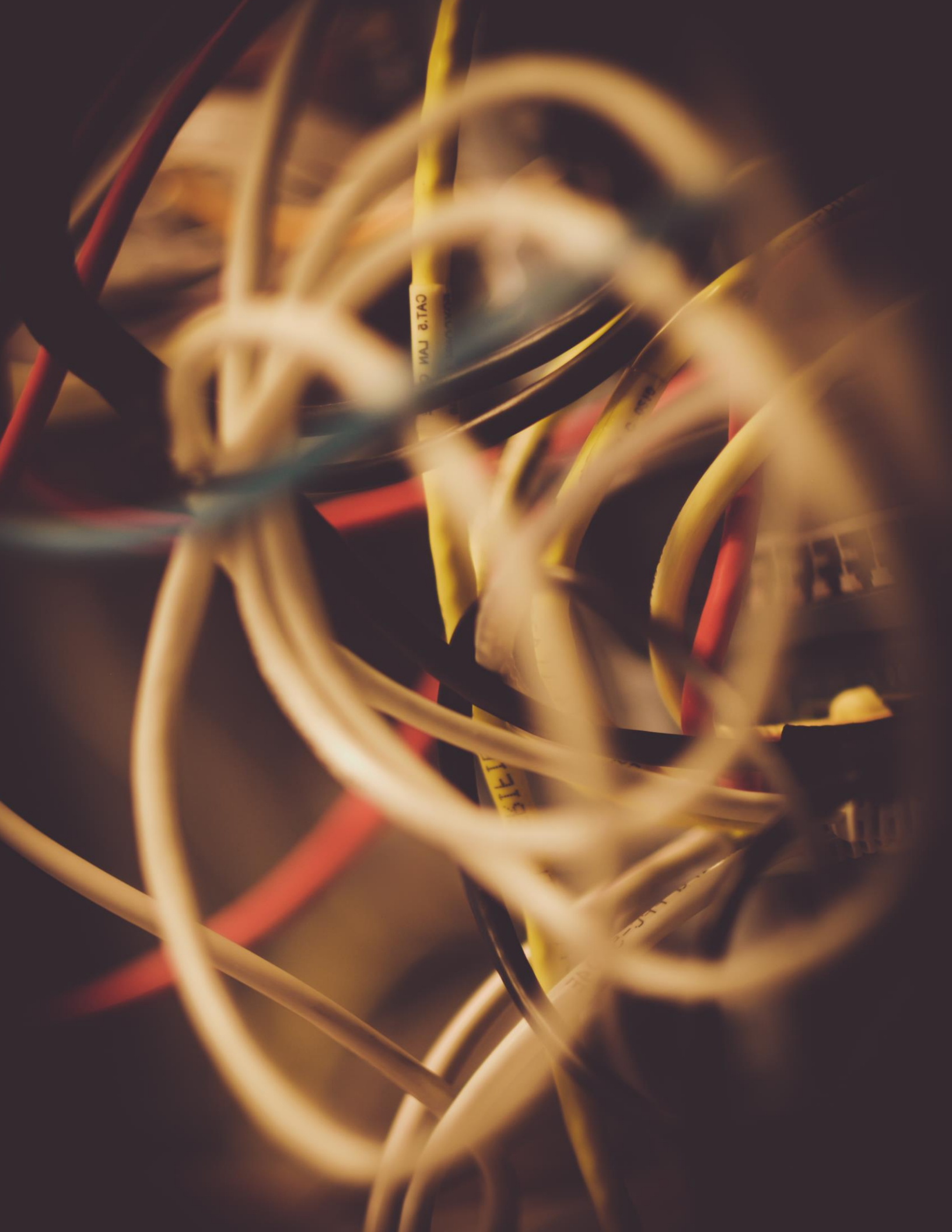
Spoločnosti skupiny DITEC dlhodobo patria medzi podnikateľské subjekty, ktorým nie je ľahostajné, aký dopad má ich podnikateľská činnosť na životné prostredie. Naše aktivity sú monitorované a prispôbené tak, aby činnosť našich spoločností mala minimálny dopad na životné prostredie. V spoločnostiach máme vypracované a schválené postupy na zabezpečenie čistého životného prostredia, ktoré sú dodržiavané všetkými našimi zamestnancami.

Skupina DITEC :

DITEC, a.s. – materská spoločnosť

Dcérske spoločnosti:





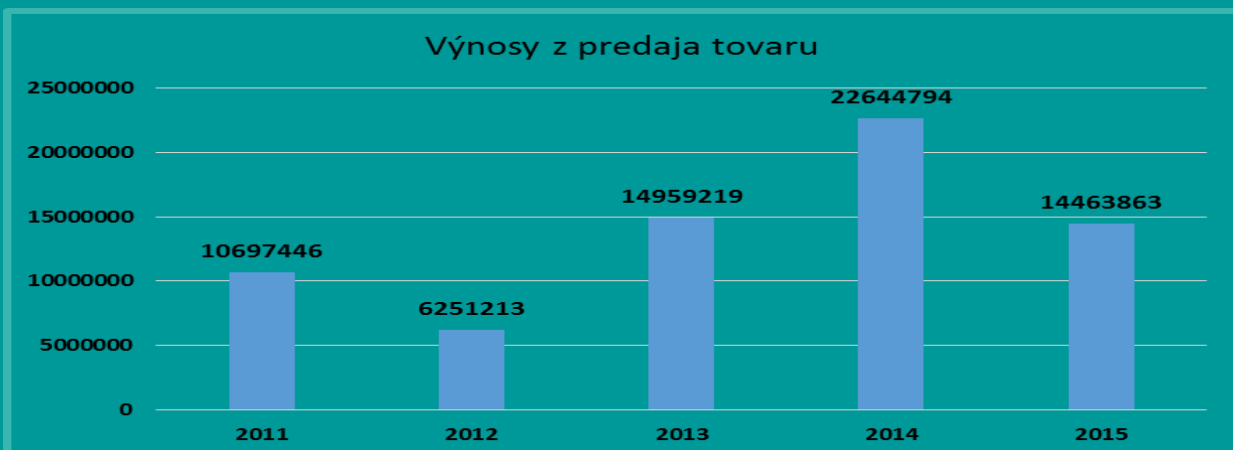
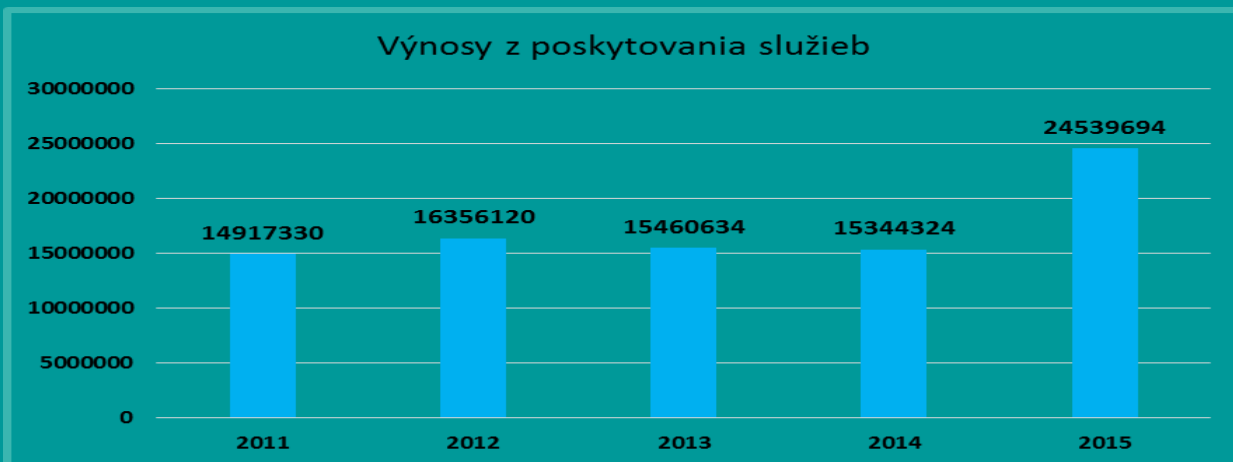
OUT 8 LAN

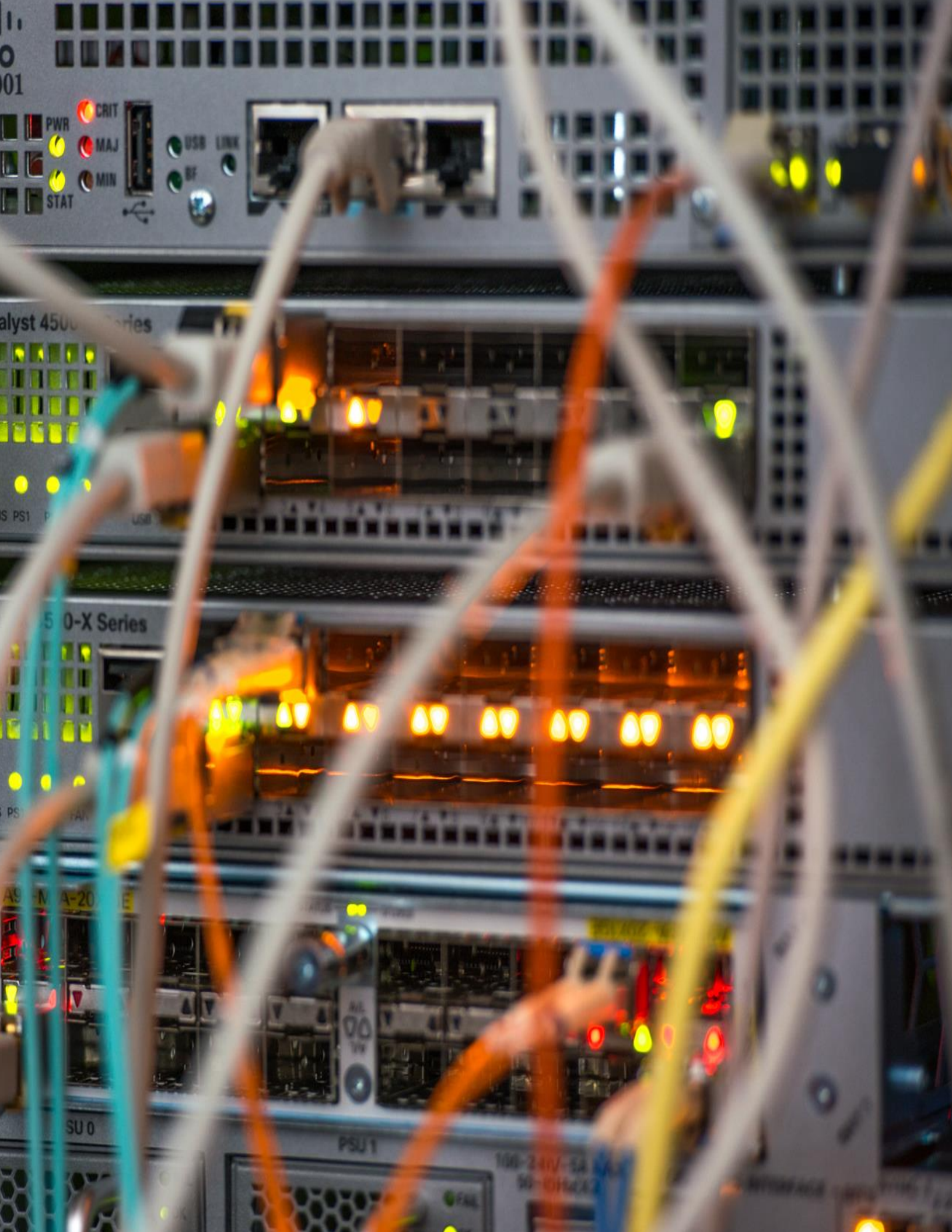
15161

OUT 8 LAN

DÔLEŽITÉ UKAZOVATELE

Dôležité ukazovatele





Naše produkty a riešenia

DITEC, A.S.

Naša hlavná činnosť nadväzovala na predchádzajúce roky, keď sme zabezpečovali najmä vývoj a implementáciu IT riešení pre našich zákazníkov. Pokračovali sme v rozširovaní našich produktov šitých na mieru a potreby obchodných partnerov. V uplynulom roku sme u našich zákazníkov realizovali viaceré veľké zákazky a zabezpečovali komplexnú technickú podporu našich riešení nepretržite 24 hodín.

APLIKAČNÁ A SYSTÉMOVÁ INTEGRÁCIA

V oblasti vývoja informačných systémov a aplikácií sa spoločnosť DITEC, a.s. špecializovala na vývoj a dodávku riešení na mieru zameraných pre automatizovaný zber a spracovanie údajov s cieľom poskytnúť zákazníkovi aplikačnú podporu jeho kritických podnikových, komunikačných a administratívnych procesov. V tejto oblasti disponujeme plnou kvalifikáciou pre efektívne riešenia a technológie v rámci integrácie informačných systémov. Dokážeme zabezpečiť aj využitie investícií do existujúcich informačných systémov a zabezpečiť ich využitie aj pre budúcnosť. Predmetom realizácie projektov bolo poskytovanie širokého spektra služieb od analýzy špecifikácie požiadaviek, návrhu riešenia, cez vlastný vývoj a testovanie, dodanie technologickej infraštruktúry a uvedenie do produktívnej prevádzky vrátane poskytnutia školení a príslušnej dokumentácie až po dlhodobú podporu prevádzkovaného systému a jeho infraštruktúry.

AUTOMATIZÁCIA PROCESOV

V oblasti vývoja informačných systémov sa naša spoločnosť zameriavala na vývoj špecializovaných riešení pre vnútorný informačný systém organizácií. Konfigurovali a nasadzovali sme štandardné aplikačné balíky dostupné na trhu. V oblasti vývoja špecializovaných aplikácií sa naša spoločnosť špecializovala na podporu štandardných administratívnych agend (napr. spisová služba) a aplikácií pre podporu riadenia a rozhodovania. Samostatne sme pozornosť venovali efektívnej komunikácii, vnútorným procesom a logistike. Nasadzovali a vyvíjali sme komunikačné a groupware riešenia. Podporovali sme implementáciu aplikácií v rámci Intranetového prostredia.

SPRACOVANIE INFORMÁCIÍ

Pre našich zákazníkov sme zostavovali funkčný systém efektívneho narábania s rôznorodými informáciami z rôznorodých zdrojov, zabezpečovali ich dostupnosť, bezpečnosť, uchovávanie a ďalšie spracovanie. Pre každý typ štruktúrovaných a neštruktúrovaných informácií máme k dispozícii vyspelú a špecializovanú technológiu, ktorá vyhovuje požiadavkám modernej doby.

EFEKTÍVNOSŤ A SPOĽAHLIVOSŤ PREVÁDZKY

Naša spoločnosť DITEC špecifikovala a implementovala u klientov účinný systémový manažment procesov. Riešili sme aj samostatnú alternatívu efektívnej prevádzky informačného systému (outsourcing) čiže odovzdanie informačného systému a jeho prevádzky do správy kvalifikovaného subjektu, ktorý sa špecializuje na túto činnosť.

BUDOVANIE INFRAŠTRUKTÚRY

Zabezpečovali sme dodávky a nasadzovanie výpočtovej techniky – pracovné stanice, servery a notebooky od popredných svetových výrobcov, vrátane ich dlhodobej servisnej podpory. Riešili sme problematiku kabelážnej infraštruktúry a globálnych sietí. Ako jeden

NAŠE PRODUKTY A RIEŠENIA

z najvýznamnejších a viacnásobne ocenených partnerov spoločnosti CISCO sme realizovali riešenia v oblasti bezpečnosti, VPN, integrácie dát a hlasu, ako aj IP telefónie, ktoré umožňujú výrazne zefektívniť prevádzku a zvýšiť bezpečnosť komunikačných sietí. Pre našich klientov sme vytvorili efektívny systém infraštruktúry, ktorý zohľadňuje špecifické technické, prevádzkové a bezpečnostné požiadavky. Tento systém integruje znalosti zo sietí, technického vybavenia, ako aj operačných systémov a základných prevádzkových prostredí. Optimálnou konfiguráciou sme dosiahli aj v rámci limitovaných finančných zdrojov efektívne riešenia.

DITEC SERVICES, S.R.O.

Ako jeden z najvýznamnejších a viacnásobne ocenených partnerov spoločnosti CISCO sme implementovali našim zákazníkom riešenia v oblasti LAN, WAN, MAN, bezpečnosti, VPN, integrácie dát a hlasu, ako aj IP telefónie. Tieto riešenia umožnili výrazne zefektívniť prevádzku a zvýšiť bezpečnosť komunikačných sietí. Naším klientom sme zabezpečovali rozširovanie sieťovej infraštruktúry a nasadzovanie dátových sieťových technológií vrátane ich servisnej podpory. Viacerým zákazníkom sme riešili problémy kabelážnej infraštruktúry a globálnych sietí.

AMONET, A.S.

Prostredníctvom našej služby MonexCS sme sprostredkovali informáciu o úhrade záväzku (colného dlhu) zo zmluvnej banky na príslušný colný úrad. Službu MonexCS využívali deklaranti, ktorí pravidelne alebo sporadicky uhrádzali záväzky v prospech colných úradov. Službu MonexCS ponúkajú Všeobecná úverová banka, a.s. a Československá obchodná banka, a.s., pobočka zahraničnej banky.

OSL, A.S.

Spoločnosť OSL spracovávala návrh IT riešení na základe špecifikácie požiadaviek zákazníkov. Prostredníctvom analýzy sme preverovali procesy spracovania a výmeny informácií, stupeň automatizácie spracovania a stav existujúceho aplikačného, technického a systémového vybavenia. Analyzovali sme dostupné informačné zdroje a podklady. V druhom kroku sme klientom implementovali vybrané technické riešenia. Súčasťou našich implementácií technických riešení je i nasadzovanie doplňujúcich a podporných riešení a následná dohľadná a monitorovacia činnosť. Medzi ďalšie významné činnosti, ktoré sme v uplynulom roku spracovávali pre našich klientov môžeme zaradiť:

Komplexná agenda účtovníctva a výkazníctva,
Mzdová agenda a personalistika
Controlling a reporting

DITEC INET, S.R.O.

V spoločnosti DITEC Inet sme sa zameriavali na dodávky kabelážnych elektrorozvodov a ich montáži na postupné zabezpečovanie integrálnych častí pre inteligentné domy a budovy. Naše elektrické rozvody umožňujú prepájať rôzne elektrické zariadenia, ktoré slúžia napr. na zabezpečenie ochrany a monitorovania budov, inštaláciu detektorov a

hlásičov požiarov, znižovanie nákladov na vykurovanie a osvetlenie. Elektroinštalácie umožňujú prepojenie elektrických zariadení na internet a mobilné zariadenia.

SOFTCON SERVICES, S.R.O.

Náš nepretržitý monitoring zariadení a procesov zabezpečoval klientom bezporuchové služby v technologických budovách. Dispečing riešil poruchové stavy on-line, prostredníctvom dohľadových technologických systémov. Používali sme moderné procesy a nástroje na podporu komunikácie so zákazníkmi. Plánovali sme výkon predpokladaných údržbových zásahov, pre minimalizáciu výskytu porúch. Riešenie prípadných porúch sme zabezpečovali systémom jedného dodávateľa, t.j. na kľúč. Poskytovali sme pravidelný reporting stavu zariadení a tým pomáhali šetriť finančné prostriedky potrebné na ich opravu, prípadne obnovu.

Spoločnosť SoftCon Services, s.r.o. bola dňa 19.06.2015 predaná. Predajom skupina DITEC stratila kontrolu v spoločnosti.

D. TRUST CERTIFIKAČNÁ AUTORITA, A.S.

Realizovali sme špecializované bezpečnostné projekty v oblasti PKI. Spoločnosť poskytovala svojim zákazníkom komplexné služby vydávania a správy certifikátov. Naše certifikačné služby:

Testovacie certifikáty – na overenie použitia technológie

Osobné komerčné certifikáty – pre fyzickú osobu, zamestnanca, živnostníka, právnickú osobu

Komerčné certifikáty pre server – pre PC klienta alebo čipovú kartu

Kvalifikované certifikáty – pre elektronický podpis

Časové pečiatky – na overenie dokumentu v danom čase

Služby registračných autorít – vydávanie certifikátov žiadateľom

Bezpečné zariadenia – pre osobné a podnikové použitie

Ostatné služby – školenia a konzultácie, softvérové produkty, audit informačnej bezpečnosti.

EGROUP SOLUTIONS, A.S.

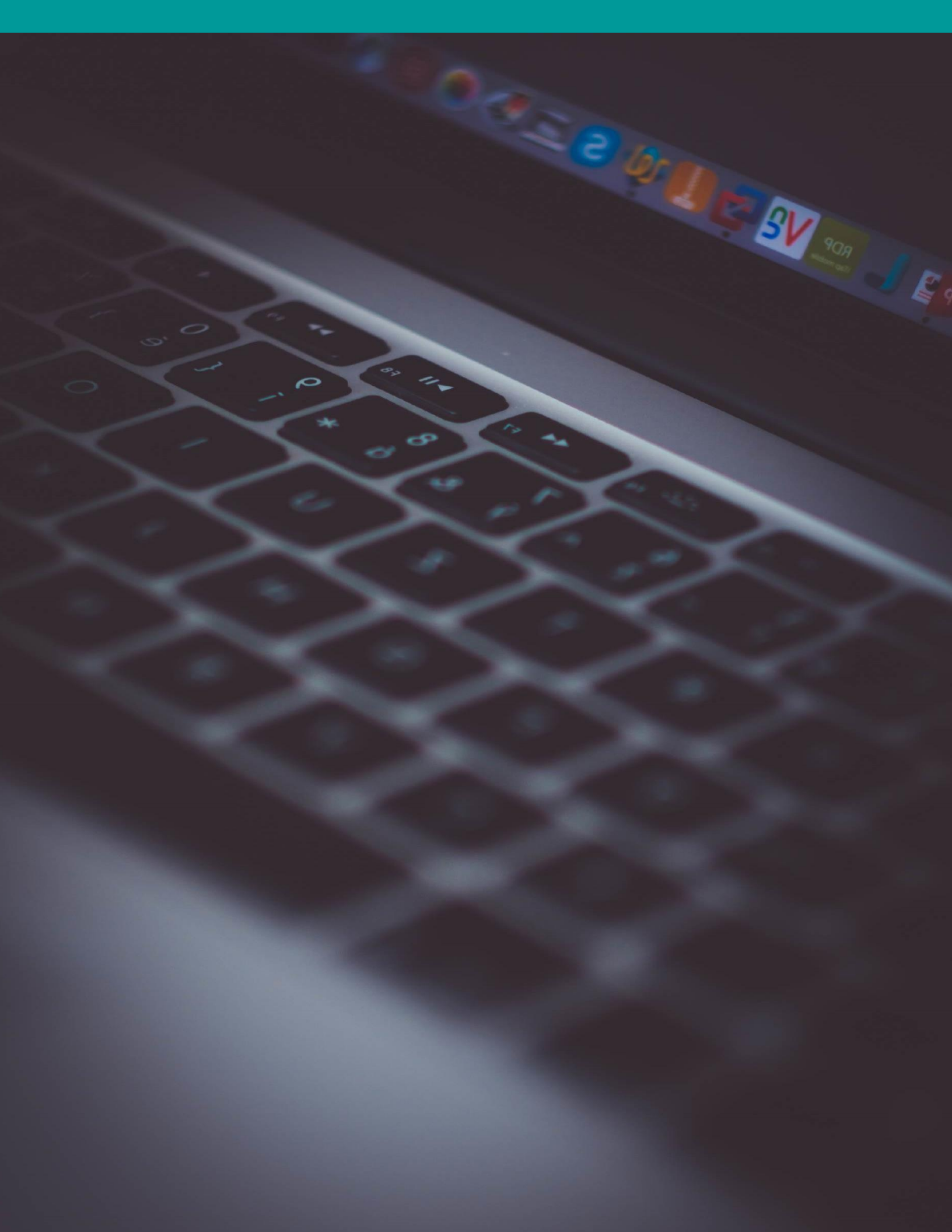
Máme za sebou úspešné projekty. Naša spoločnosť sa zameriavala na komplexné služby ICT predovšetkým v oblastiach:

Podporné informačné systémy /helpdesk, e-mail, správa dokumentov a informácií, portál/
Prevádzka IT /správa identít, sieťová bezpečnosť, zálohovací a archivačný systém, správa a monitoring ICT/

Technická infraštruktúra /HW, LAN, WAN, SAN, UPS/

Platformy pre IT /operačné systémy, databázové prostredie, integračná platforma, virtualizované prostredie, prostredie vysokej dostupnosti, prostredie kontinuálnej prevádzky IT/

Zákazníkom sme po nasadení našich IT riešení zabezpečovali hotline a nonstop servisnú podporu.



Príhovor generálneho riaditeľa

Vážení obchodní partneri,

rok 2015 sa skončil a môžeme ho považovať za pomerne úspešný. Aj napriek pokračujúcemu hospodárskemu rastu v slovenskej republike, bol konkurenčný tlak pri získavaní významných zákaziek neustále intenzívnejší. Naša stratégia, dôkladne sa pripravíť na každú nami vybratú verejnú súťaž, nám opäť priniesla žiadané výsledky. Na niektorých veľkých projektoch sme spolupracovali s našimi obchodnými partnermi. Táto spolupráca pomáha vytvárať potrebnú synergiu, tak dôležitú pre včasné a kvalitné odovzdanie zákazky veľkého rozsahu.

Naša skupina DITEC patrí medzi významné subjekty na slovenskom trhu informačných technológií. Jej súčasťou sú spoločnosti, ktoré sa zaoberajú celým spektrom súvisiacich činností. Patrí k nim najmä analýza a optimalizácia procesov, návrh a implementácia informačných systémov, samotné nasadzovanie riešení a ich servisná podpora. Zdá sa, že tu by sme mohli skončiť, akoby realizované IT riešenie samotnou servisnou podporou boli ukončené. Nie, to pre nás určite neplatí. K hlavným cieľom zaraďujeme, aktívne sa zúčastňovať na ďalšom rozvoji a zdokonaľovaní, v minulosti nasadzovaných riešení.

Nepretržite rýchly vývoj informačných technológií, v každej oblasti ich pôsobenia, núti všetkých zainteresovaných neustále tieto zmeny monitorovať. Len promptné a správne reagovanie umožňuje získavať technologický náskok a tým aj konkurenčnú výhodu na trhu. Spoločnosti v skupine DITEC často vytvárajú takéto unikátne riešenia, ktoré sú šité na mieru našim zákazníkom a obchodným partnerom a prinášajú im žiadanú pridanú hodnotu.

Konsolidované výkony skupiny DITEC dosiahli v roku 2015 hodnotu 70 226 360 Euro. Pozitívne bolo tempo rastu i konsolidovaný výsledok hospodárenia 4 526 468 Euro. Podrobnejšie ekonomické údaje sú špecifikované vo finančnej správe, konsolidovaných účtovných výkazoch a prílohe, ktoré sú súčasťou tejto konsolidovanej výročnej správy.

Na záver by som chcel poďakovať investorom, našim zákazníkom a obchodným partnerom s ktorými sme mali možnosť v uplynulom roku spolupracovať. Súčasne chcem poďakovať za kvalitne odvedenú prácu všetkým pracovníkom skupiny DITEC. Majú podstatný podiel na našich úspešných výsledkoch.

Aj na základe doterajšej spolupráce môžeme predpokladať, že aj budúci rok 2016 bude rovnako úspešný a naše úlohy opäť zodpovedne a efektívne splníme

Ing. Csaba Baráth

Generálny riaditeľ a podpredseda predstavenstva

Naše aktivity



itapa

opis OPIS - OPREDELJENIE VEDOMOSTI A INOVACIJE

 EURÓPSKA ÚNIA

**Jarná konferencia
ITAPA/OPIS 2015**

21.máj 2015 HOTEL BŔRIK, BRATISLAVA



Účastníci diskusie "Výročný okrúhly stôl", zľava P.Bojňanský (MF SR), Z.Bohmer (HP), M.Ištván (PPP), R.Janota (NASES), P.Kostolný (ÚV SR), D.Saková (MV SR), C.Baráth (DITEC), J.Čapuška (MV SR) a M.Ivantvšvn (ITAPA)

Atos **DITEC** **hp** **SWAN**   

V roku 2015 boli vyhlásené víťazi dvoch hlavných kategórií na ITAPA 2015.

Kategória Ceny ITAPA 2015:

I. Nové služby

II. Zlepšovanie procesov

Vítazmi súťaže Cena ITAPA 2015 sa stali:

Kategória I. - Nové služby:

1. miesto: "Implementácia elektronickej identifikačnej karty (eID)"

Zadávateľ: Ministerstvo vnútra SR

Dodávateľ: HEWLETT-PACKARD SLOVAKIA.

2. miesto: "Virtuálna registračná pokladnica"

Prihlasovateľ: Finančné riaditeľstvo SR

3. miesto: "Elektronické služby Ministerstva práce, sociálnych vecí a rodiny SR"

Prihlasovateľ: MPSVaR SR

Dodávateľ: SOFTEC, SEVITECH a IBM

Kategória II. - Zlepšovanie procesov:

1. miesto: "Elektronizácia služieb matriky"

Prihlasovateľ: Ministerstvo vnútra SR

Dodávateľ: DITEC

2. miesto: "ePobočka"

Prihlasovateľ: Všeobecná zdravotná poisťovňa

Dodávateľ: ASSECO CENTRAL EUROPE

3. miesto: "Elektronické služby monitoringu obvinených a odsúdených osôb (ESMO)"

Prihlasovateľ: Ministerstvo spravodlivosti SR

Dodávateľ: ICZ SLOVAKIA

Skutočnosť, že sa podarilo elektronicke prepojiť temer tisíciku matrik, aby spolu nemuseli komunikovať iba "papierovo", ocenila porota prvým miestom, udelila ho projektu **Elektronizácia služieb matriky** v kategórii Zlepšovanie procesov. Dnes už existuje centrálna evidencia s desiatkami miliónov záznamov, do ktorej môžu úradníci vstupovať a poskytovať matričné údaje občanom rýchlo a prakticky odkiaľkoľvek. "Skutočnosť, že porota vybrala spomedzi desiatok projektov práve náš, je pre mňa veľkým zadosťučinením a som rád, že vďaka nášmu projektu uľahčíme a zjednodušíme život občanov aj úradníkov," povedal na margo ocenenia **Csaba Baráth zo spoločnosti Ditec**

NAŠE AKTIVITY



Výhľad do budúcnosti

V ROKU 2016 PRINESIEME NOVÉ KOMPLEXNÉ RIEŠENIA

Hlavný poslaním skupiny DITEC je prinášať nové moderné riešenia, ktoré umožnia našim zákazníkom zvyšovať ich konkurenčnú schopnosť.

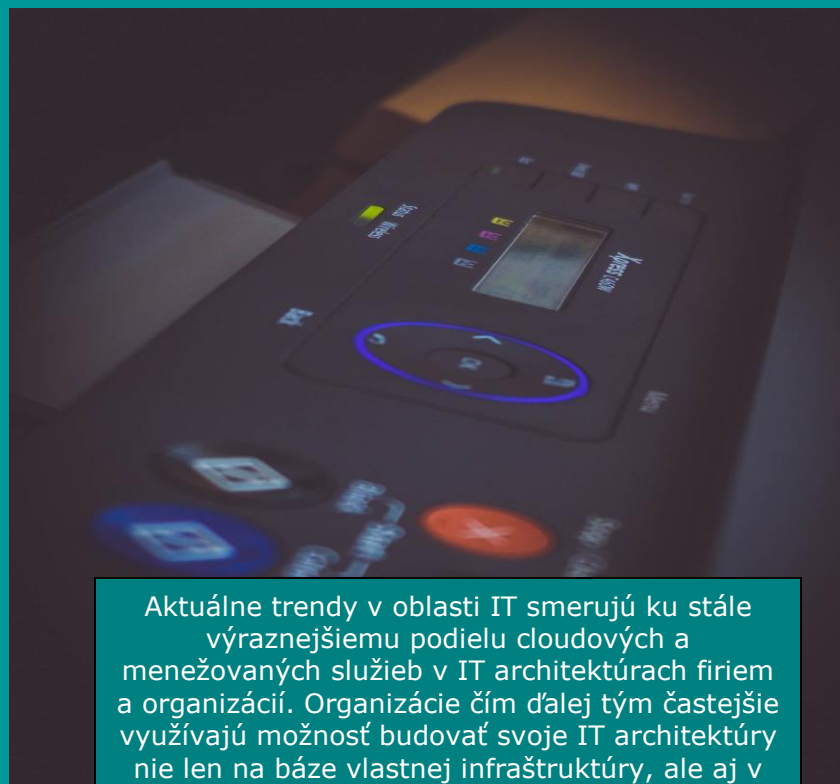
Hľadáme ďalšie cesty ako zefektívniť fungovanie procesov a systémov u našich zákazníkov. Spokojnosť zákazníkov s našimi riešeniami budeme naďalej pozorne vyhodnocovať.

Neustále testujeme využitie nových technológií. Máme pripravené a rozpracované nové riešenia a projekty, s ktorými chceme uspieť.

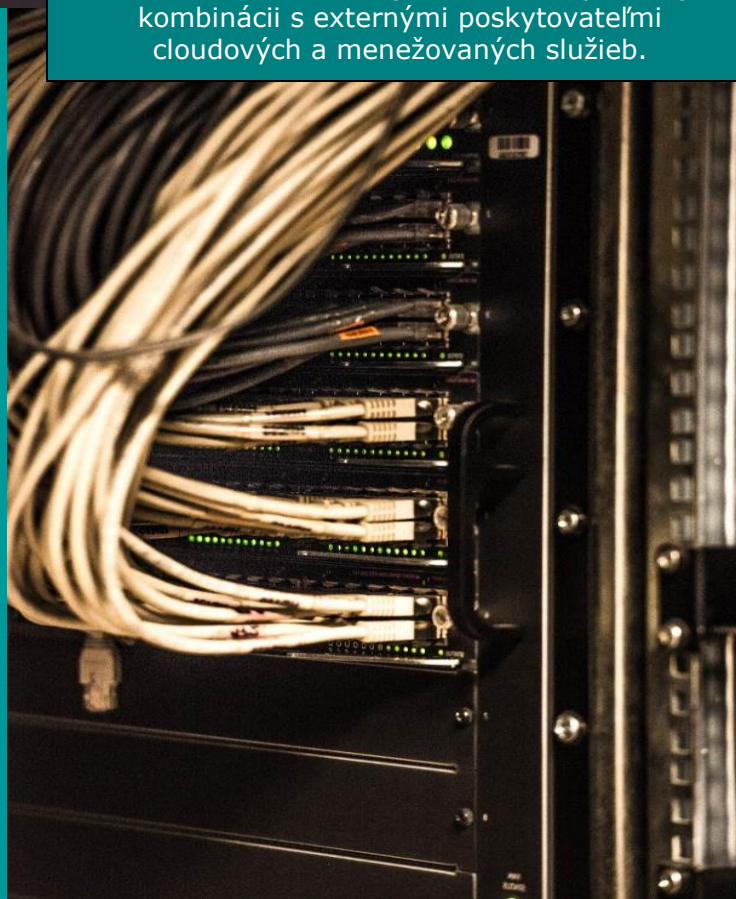
V roku 2016 plánujeme realizovať ďalšie kvalitné marketingové riešenia na podporu zaujímavých príležitostí. Budeme priebežne monitorovať vývoj vo všetkých segmentoch našej podnikateľskej činnosti. Naďalej budeme sledovať hlavné vývojové trendy v oblasti informačných technológií. To nám umožní pružne reagovať na aktuálne ponuky a príležitosti.

Budeme sa naďalej prioritne zaoberať racionalizáciou našich procesov a činností. V oblasti prevádzkových nákladov nám pôjde o identifikáciu ďalších možností úspor.

V roku 2016 chceme naďalej patriť k stabilným podnikateľským subjektom, ktorí sa dynamicky rozvíjajú a súčasne si profesionálne plnia svoje úlohy voči svojim zákazníkom a obchodným partnerom.

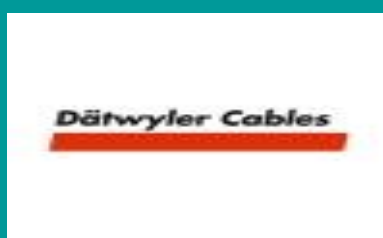


Aktuálne trendy v oblasti IT smerujú ku stále výraznejšiemu podielu cloudových a menežovaných služieb v IT architektúrach firiem a organizácií. Organizácie čím ďalej tým častejšie využívajú možnosť budovať svoje IT architektúry nie len na báze vlastnej infraštruktúry, ale aj v kombinácii s externými poskytovateľmi cloudových a menežovaných služieb.



OBCHODNÍ PARTNERI

Obchodní partneři



DÔLEŽITÉ SÚČASTI PODNIKATEĽSKEJ ČINNOSTI

Dôležité súčasti podnikateľskej činnosti

RIADENIE KVALITY

Naše zákazky sú realizované podľa certifikovaného systému manažmentu kvality, certifikovaného podľa normy STN EN ISO 9001:2009. Riadenie kvality v skupine DITEC je neustále zlepšované a uplatňované v celej šírke našich procesov. Plne zodpovedá požiadavkám našich zákazníkov a súčasne v plnej miere i požiadavkám Európskej únie.



BEZPEČNOSŤ PRÁCE

Pri realizácii našich zákaziek sledujeme dodržiavanie dohodnutých a predpísaných pracovných postupov a nariadení. Kontrolujú sa základné pracovné prostriedky a bezpečnosť pri prevádzaní objednaných prác. Na odstránenie potenciálnych rizík sme stanovili postupy, ktoré majú viesť k ich prevencii.

RIADENIE RIZÍK

System riadenia rizik nám slúži na odhaľovanie potenciálnych rizik, ktoré môžu vzniknúť v súvislosti s našou podnikateľskou činnosťou. Naš rizikový výbor je zložený zo zástupcov vedenia spoločností. System riadenia rizik zahŕňa postupy na predchádzanie a znižovanie rizik externých, strategických, finančných, prevádzkových, personálnych a iných.

DÔLEŽITÉ SÚČASTI PODNIKATEĽSKEJ ČINNOSTI

NAŠI ZAMESTNANCI

Starostlivosť o pracovný a osobnostný rast našich zamestnancov považujeme za jednu z našich zásadných priorít. Máme pripravené plány školení zamestnancov na prehlbovanie ich kvalifikácie a profesionálnych zručností.

Priemerný prepočítaný stav zamestnancov skupiny DITEC za rok 2015 bol 191, čo je o 9,5 percenta menej ako v roku 2014.

Podporujeme tímového ducha organizovaním spoločných voľnočasových podujatí.



SKUPINA DITEC A ŽIVOTNÉ PROSTREDIE

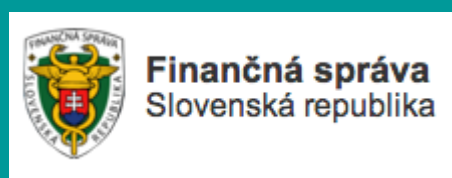
Spoločnosti skupiny DITEC pri svojej činnosti plnia požiadavky v oblasti ochrany životného prostredia. Naši zamestnanci sa aktívne prihlásili k jednej z našich dôležitých priorít, podporovať trvale udržateľné životné prostredie. Podporujeme trend triedenia odpadu ako druhotných surovín, s ich využitím na recykláciu. V oblasti ochrany životného prostredia sme vypracovali princípy environmentálnej politiky, aby dopady našej podnikateľskej činnosti zanechávali minimálne negatívne stopy v životnom prostredí, ktoré nás obklopuje.

NAŠI ZÁKAZNÍCI

Naši zákazníci



NAŠI ZÁKAZNÍCI



DOPLŇUJÚCE INFORMÁCIE

Doplňujúce informácie

POSKYTNUTIE ĎALŠÍCH INFORMÁCIÍ V SÚLADE SO ZÁKONOM O ÚČTOVNÍCTVE

Podnikateľská činnosť skupiny DITEC v uplynulom roku nemala vplyv na zamestnanosť. Skupina DITEC nemá zriadenú organizačnú zložku v zahraničí. Naše spoločnosti v skupine nenadobudli vlastné akcie ani dočasné listy. Skupina DITEC nenakladá s nebezpečným odpadom, naša činnosť nemá vplyv na životné prostredie. Naše spoločnosti v skupine nevykazovali náklady spojené s činnosťou v oblasti výskumu a vývoja. V roku 2016 sa z konsolidovaného nerozdeleného zisku vo výške 3 967 062 Eur rozdelilo na dividendách akcionárom 3 657 424 Eur.

Po skončení účtovného obdobia, za ktoré sa vyhotovuje výročná správa, nastali tieto udalosti osobitného významu:

Spoločnosť OSL, a.s. vstúpila od 01.01.2016 do likvidácie. K 31.05.2016 bola ukončená likvidácia spoločnosti a následne bola vymazaná z obchodného registra.

Spoločnosť DITEC Services, s.r.o. dňa 06.06.2016 predala 51% podiel v spoločnosti eGroup Solutions, a.s. Skupina stratila kontrolu v spoločnosti.

IFRS

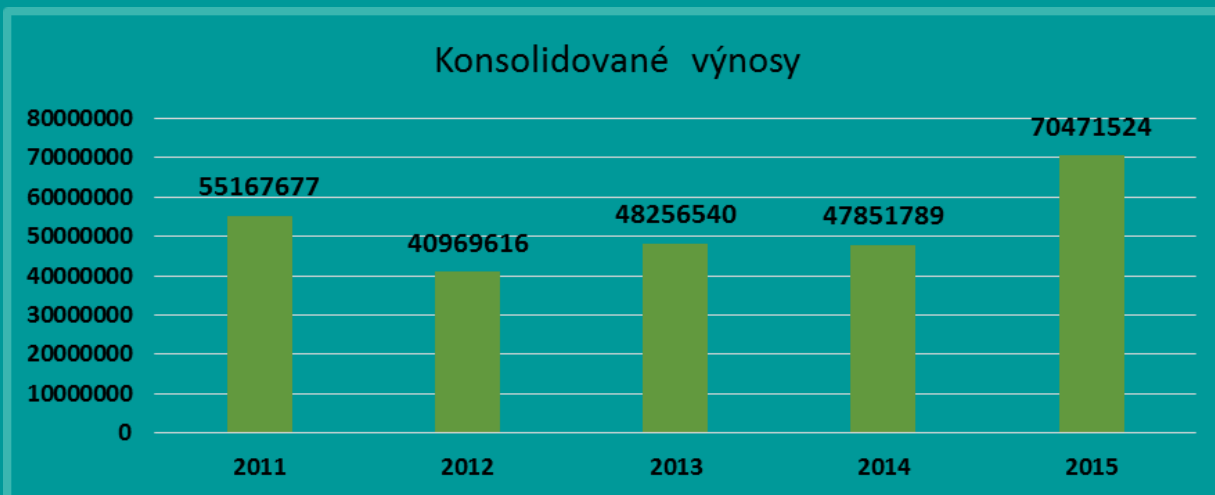
ÚČTOVNÍCTVO

Finančné účtovníctvo spoločností skupiny je vedené v súlade so zákonom o účtovníctve. Po formálnej a obsahovej stránke zodpovedá zákonným predpisom a opatreniam ministerstva financií. Účtovné záznamy a účtovné doklady spĺňajú všetky podstatné náležitosti a sú vedené v predpísanej forme. Ich archivácia je zabezpečená podľa príslušných pracovných postupov a platných predpisov.

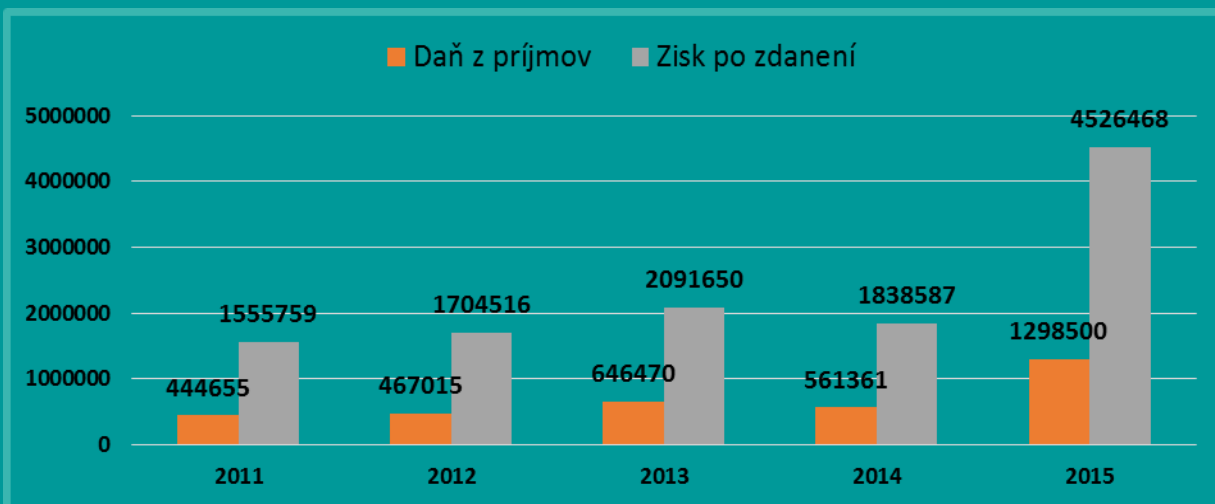


Finančná správa za rok 2015

Skupina DITEC má za sebou úspešný rok, splnili sme podstatnú časť plánovaných ukazovateľov. Konsolidované výnosy z hospodárskej činnosti za rok 2015 v hodnote 70 226 360 Eur boli o 47,3 percenta vyššie ako v roku 2014.



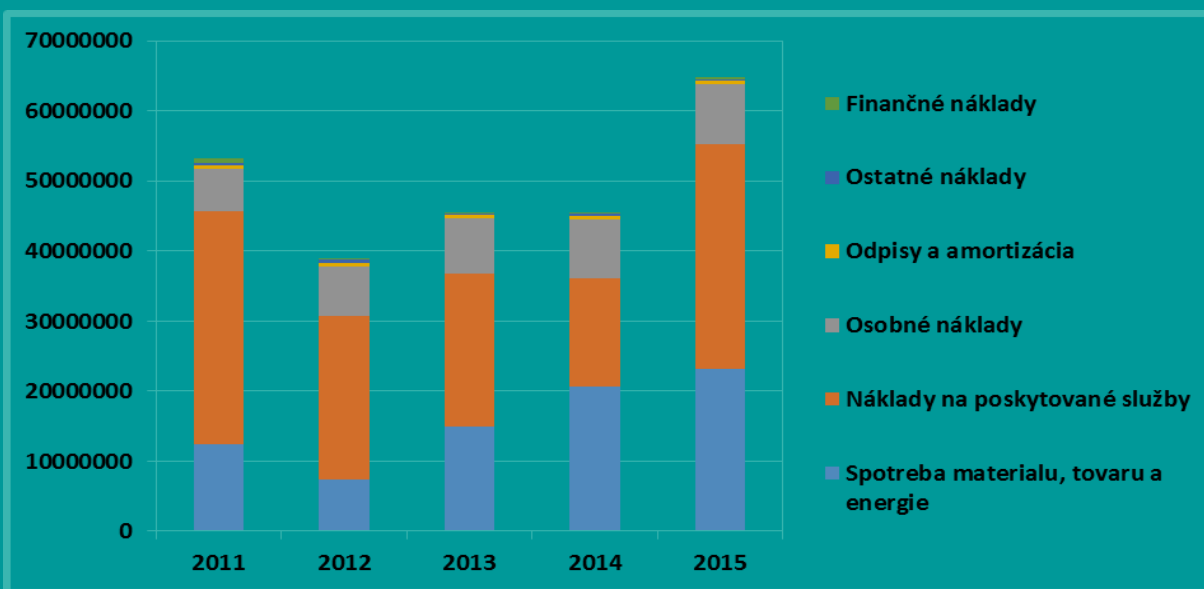
Na raste celkových výnosov mali najväčší vplyv výnosy so zákazkovej výroby, ktorých hodnota 30 984 650 Eur vzrástla oproti predchádzajúcemu roku o 21 601 603 Eur. Pozitívny vývoj mali i výnosy z poskytovania služieb. Ich tempo rastu o 59,9 percentuálnych bodov a hodnota 24 539 694 Eur znamená pokračovanie žiadaného trendu. Výnosy z predaja tovaru /14 463 863 Eur/, boli oproti predchádzajúcemu roku nižšie o 36,1 percenta. Veľmi priaznivé hodnoty sme dosiahli pri hospodárskom výsledku.



FINANČNÁ SPRÁVA ZA ROK 2015

Zisk pred zdanením skupiny DITEC za rok 2015 bol 5 824 968 Eur. Daň z príjmov bola vo výške 1 298 500 Eur. Na rozvoj našich spoločností sme vygenerovali čistý zisk 4 526 468 Eur. Zaznamenali sme pozitívny vývoj dôležitého ukazovateľa EBITDA. Naše spoločnosti dosiahli EBITDU v hodnote 6 216 094 Eur a oproti roku 2014, keď mala hodnotu 2 811 283 Eur, to bol nárast o 121,1 percent.

V oblasti nákladov po zdanení došlo v roku 2015 k celkovému navýšeniu o 43,5 percenta. Na ich raste v absolútnej hodnote sa podieľali najmä náklady na poskytované služby. Oproti predchádzajúcemu roku vzrástli o 107,3 percent a mali hodnotu 32 073 455 Eur. Navýšili sa nám aj finančné náklady a to o 129,0 percent. V hodnotovom vyjadrení to bola čiastka 189 269 Eur. Osobné náklady v hodnote 8 697 446 Eur boli oproti predchádzajúcemu roku vyššie o 2,5 percentuálnych bodov. Proporčné porovnanie najvýznamnejších nákladov za roky 2011-2015 prináša tabuľka.



Na celkových nákladoch sa významne podieľali odpisy a amortizácia v hodnote 411 357 Eur. Oproti roku 2014 sa znížili o 5,2 percenta.

K 31.12.2015 dosiahol celkový majetok skupiny DITEC hodnotu 36 571 399 Eur. Na porovnanie, oproti predchádzajúcemu roku sa zväčšil o 51,3 percenta. V časti aktív môžeme medzi položky, ktoré mali podstatný vplyv na raste v absolútnej hodnote, zaradiť krátkodobé pohľadávky. Oproti roku 2014 vzrástli o 80,5 percenta a mali hodnotu 18 787 793 Eur. Pri dosiahnutom raste majetku, mali významný podiel ostatné aktíva v čiastke 4 209 281 Eur. Tie sa zvýšili oproti predchádzajúcemu roku o 149,5 percenta.

FINANČNÁ SPRÁVA ZA ROK 2015

V časti pasív najväčšie zmeny nastali v krátkodobých záväzkoch, ktorých nominálna hodnota sa zvýšila z 17 851 751 Eur v roku 2014 na 27 228 703 Eur v roku 2015. Táto zmena spôsobila ich rast o 52,5 percenta.

Ďalšia významná položka, ktorá sa podieľala na raste aktív, bol zisk pripadajúci akcionárom spoločnosti DITEC, a.s. za účtovné obdobie v hodnote 4 131 419 Eur. V roku 2014 mal hodnotu 1 742 198 Eur.

VYBRANÉ POLOŽKY KONSOLIDOVANÉHO VÝKAZU O FINANČNEJ SITUÁCII SKUPINY DITEC

Aktíva /v Euro/	2011	2012	2013	2014	2015
DLHODOBÉ AKTÍVA	981.240	856.485	941.598	1.109.833	1.618.084
Dlhodobý nehmotný majetok	40.771	10.464	12.510	3.645	24.260
Dlhodobý hmotný majetok	748.405	583.871	609.563	789.739	1.200.515
Dlhodobé pohľadávky	112.399	182.485	201.965	209.438	218.466
Investície v pridružených a spoločných podnikoch	0	0	22.286	27.346	83.537
Finančné aktíva určené na predaj	79.665	79.665	79.665	79.665	79.665
Odložené daňové pohľadávky	0	0	15.609	0	11.641
OBEŽNÉ AKTÍVA	30.145.086	21.763.707	32.555.244	23.062.291	34.953.315
Zásoby	1.262.195	284.605	611.336	428.185	372.304
Krátkodobé pohľadávky	15.673.999	6.957.374	16.734.290	10.409.307	18.787.793
Ostatné aktíva	1.723.259	1.603.019	1.266.817	1.687.056	4.209.281
Peniaze a peňažné ekvivalenty	11.485.633	12.918.709	13.942.801	10.537.743	11.583.937
Aktíva celkom	31.126.327	22.620.192	33.496.842	24.172.124	36.571.399
Vlastné imanie a záväzky /v Euro/	2011	2012	2013	2014	2015
VLASTNÉ IMANIE	6.511.786	5.914.796	6.290.544	6.175.088	8.961.124
Základné imanie	34.000	34.000	34.000	34.000	34.000
Zákonný rezervný fond	6.800	6.800	6.800	6.800	6.800
Ostatné kapitálové fondy	0	0	0	0	40.258
Nerozdelený zisk	4.672.055	3.996.674	3.967.711	3.977.858	3.967.062
Zisk za účtovné obdobie	1.728.078	2.041.236	1.944.191	1.742.198	4.131.419
Nekontrolujúce podiely	70.853	-163.914	337.842	414.232	781.585
ZÁVÄZKY	24.614.541	16.705.396	27.206.298	17.997.036	27.610.275
Dlhodobé záväzky	166.311	116.750	135.451	145.285	381.572
Krátkodobé záväzky	24.448.230	16.588.646	27.070.847	17.851.751	27.228.703
Vlastné imanie a záväzky celkom	31.126.327	22.620.192	33.496.842	24.172.124	36.571.399

FINANČNÁ SPRÁVA ZA ROK 2015

VYBRANÉ POLOŽKY KONSOLIDOVANÉHO VÝKAZU KOMPLEXNÉHO VÝSLEDKU SKUPINY DITEC

Text /v Euro/	2011	2012	2013	2014	2015
Výnosy z poskytovania služieb	14 917 330	16 356 120	15 460 634	15 344 324	24 539 694
Výnosy z predaja tovaru	10 697 446	6 251 213	14 959 219	22 644 794	14 463 863
Výnosy zo zákazkovej výroby	29 104 078	17 892 796	17 554 267	9 383 047	30 984 650
Ostatné výnosy	111 788	342 895	173 527	313 498	238 153
Celkové konsolidované výnosy	54 830 642	40 843 024	48 147 647	47 685 663	70 226 360
Spotreba materiálu, tovaru a energie	12 381 023	7 433 569	14 875 484	20 598 681	23 099 520
Náklady na poskytované služby	33 268 247	23 378 476	21 940 209	15 473 208	32 073 455
Osobné náklady	6 022 372	7 001 782	7 905 622	8 487 359	8 697 446
Ostatné náklady	329 524	504 369	309 815	382 835	247 849
Ebitda	2 497 991	2 543 462	3 098 934	2 811 283	6 216 094
Ebitda marža	4,57	6,28	6,46	5,93	8,88
Odpisy a amortizácia	523 138	412 905	388 504	433 763	411 357
Ebit	1 974 853	2 130 557	2 710 430	2 377 520	5 804 737
Finančné výnosy	337 035	126 592	108 893	166 126	245 164
Finančné náklady	642 960	66 984	100 472	82 660	189 269
Podiel zisku pridružených a spoločných podnikov	0	0	1 686	6 665	72 340
Zisk pred zdanením	2 000 414	2 171 531	2 738 120	2 399 948	5 824 968
Daň z príjmov	444 655	467 015	646 470	561 361	1 298 500
Zisk po zdanení	1 555 759	1 704 516	2 091 650	1 838 587	4 526 468

VYBRANÉ ÚDAJE FINANČNEJ ANALÝZY

Ukazovateľ / Rok	2013	2014	2015	index 2014/2013	index 2015/2014
Zisková marža	4,36%	3,88%	6,47%	0,890	1,666
Rentabilita tržieb	5,71%	5,07%	8,32%	0,888	1,643
Rentabilita nákladov	6,02%	5,28%	9,00%	0,878	1,705
ROA	9,25%	11,63%	17,00%	1,257	1,461
ROE	43,53%	38,87%	65,00%	0,893	1,673
Celková zadlženosť	81,22%	74,45%	75,50%	0,917	1,014
Stupeň samofinancovania	18,78%	25,55%	24,50%	1,360	0,959
Čistý peňažný majetok	4 873 061 €	4 710 649 €	7 167 384 €	0,967	1,522
Intenzita obežného majetku	97,19%	95,41%	95,58%	0,982	1,002

VYBRANÉ FINANČNÉ UKAZOVATELE

Vybrané finančné ukazovatele

Názov položky	2013	2014	2015	index 2014/2013	index 2015/2014
Dlhodobý nehmotný majetok	12.510	3.645	24.260	0,291	6,656
Dlhodobý hmotný majetok	609.563	789.739	1.200.515	1,296	1,520
Dlhodobé pohľadávky	217.574	209.438	230.107	0,963	1,099
Krátkodobé pohľadávky	16.734.290	10.409.307	18.787.793	0,622	1,805
Investície v pridružených a spoločných podnikoch	22.286	27.346	83.537	1,227	3,055
Peniaze a peňažné ekvivalenty	13.942.801	10.537.743	11.583.937	0,756	1,099
Ostatné aktíva	1.266.817	1.687.056	4.209.281	1,332	2,495
Vlastné imanie celkom:	6.290.544	6.175.088	8.961.124	0,982	1,451
z toho podiel akcionárov DITEC, a.s.	5.952.702	5.760.856	8.179.539	0,968	1,420
z toho nekontrolujúce podiely	337.842	414.232	781.585	1,226	1,887
Dlhodobé záväzky	135.451	145.285	381.572	1,073	2,626
Krátkodobé záväzky	27.070.847	17.851.751	27.228.703	0,659	1,525
Výnosy z poskytovania služieb	15.460.634	15.344.324	24.539.694	0,992	1,599
Výnosy z predaja tovaru	14.959.219	22.644.794	14.463.863	1,514	0,639
Výnosy zo zákazkovej výroby	17.554.267	9.383.047	30.984.650	0,535	3,302
Tržby celkom	47.974.120	47.372.165	69.988.207	0,987	1,477
Ostatné výnosy	173.527	313.498	238.153	1,807	0,760
Finančné výnosy	108.893	166.126	245.164	1,526	1,476
Spotreba materiálu, tovaru a energie	14.875.484	20.598.681	23.099.520	1,385	1,121
Náklady na poskytované služby	21.940.209	15.473.208	32.073.455	0,705	2,073
Osobné náklady	7.905.622	8.487.359	8.697.446	1,074	1,025
Odpisy a amortizácia	388.504	433.763	411.357	1,116	0,948
Ostatné náklady	309.815	382.835	247.849	1,236	0,647
Finančné náklady	100.472	82.660	189.269	0,823	2,290
Výsledok hospodárenia z hospodárskej činnosti	2.728.013	2.309.817	5.696.733	0,847	2,466
Podiel zisku pred zdanením v spoločných podnikoch	1.686	6.665	72.340	3,953	10,854
Zisk pred zdanením	2.738.120	2.399.948	5.824.968	0,876	2,427
Zisk po zdanení	2.091.650	1.838.587	4.526.468	0,879	2,462
Priemerný počet zamestnancov	196	211	191	1,077	0,905

Audítorská správa



ProVera Consult, s.r.o.

Kolárska 8, 811 06 Bratislava, Slovak Republic

☎ +421 (0) 2 571 078 78 - 80 ✉ info@provera.sk 🌐 www.provera.sk

AUDÍTORSKÁ SPRÁVA

**ku konsolidovanej účtovnej závierke vypracovanej podľa
Medzinárodných štandardov pre finančné vykazovanie,
v znení prijatom Európskou úniou**

Objednávateľ	DITEC, a.s.
Sídlo	Plynárska 7/C 821 09 Bratislava
Auditované obdobie	1. 1. 2015 - 31. 12. 2015

Bratislava, december 2016



ProVera Consult, s.r.o.

Kolárska 8, 811 06 Bratislava, Slovak Republic

☎ +421 (0) 2 571 078 78 - 80 ☐ info@provera.sk ✉ www.provera.sk

SPRÁVA NEZÁVISLÉHO AUDÍTORA PRE AKCIONÁROV DITEC, A.S.

Uskutočnili sme audit priloženej konsolidovanej účtovnej zvierky spoločnosti DITEC, a.s. („spoločnosť“) a jej dcérskych spoločností („skupina“), ktorá obsahuje konsolidovaný výkaz o finančnej situácii k 31. decembru 2015, konsolidovaný výkaz komplexného výsledku, konsolidovaný výkaz zmien vlastného imania, konsolidovaný výkaz peňažných tokov za rok končiaci sa k uvedenému dátumu, ako aj poznámky obsahujúce súhrn významných účtovných zásad a účtovných metód a ďalších vysvetľujúcich informácií.

Zodpovednosť štatutárneho orgánu za konsolidovanú účtovnú zvierku

Štatutárny orgán je zodpovedný za zostavenie tejto konsolidovanej účtovnej zvierky, ktorá poskytuje pravdivý a verný obraz v súlade s Medzinárodnými štandardmi finančného výkazníctva v znení prijatom Európskou úniou a za tie interné kontroly, ktoré považuje za potrebné na zostavenie konsolidovanej účtovnej zvierky, ktorá neobsahuje významné nesprávnosti, či už v dôsledku podvodu alebo chyby.

Zodpovednosť audítora

Našou zodpovednosťou je vyjadriť názor na túto konsolidovanú účtovnú zvierku na základe nášho auditu. Audit sme uskutočnili v súlade s Medzinárodnými audítorskými štandardmi. Podľa týchto štandardov máme dodržiavať etické požiadavky, naplánovať a vykonať audit tak, aby sme získali primerané uistenie, že konsolidovaná účtovná zvierka neobsahuje významné nesprávnosti.

Súčasťou auditu je uskutočnenie postupov na získanie audítorských dôkazov o sumách a údajoch vykázaných v konsolidovanej účtovnej zvierke. Zvolené postupy závisia od úsudku audítora, vrátane posúdenia rizík významných nesprávností v konsolidovanej účtovnej zvierke, či už v dôsledku podvodu alebo chyby. Pri posudzovaní tohto rizika audítor berie do úvahy interné kontroly relevantné pre zostavenie konsolidovanej účtovnej zvierky účtovnej jednotky, ktorá poskytuje pravdivý a verný obraz, aby mohol vypracovať audítorské postupy vhodné za daných okolností, nie však na účely vyjadrenia názoru na účinnosť interných kontrol účtovnej jednotky. Audit ďalej zahŕňa zhodnotenie vhodnosti použitých účtovných zásad a účtovných metód a primeranosti účtovných odhadov uskutočnených štatutárnym orgánom spoločnosti, ako aj vyhodnotenie prezentácie konsolidovanej účtovnej zvierky ako celku.

Sme presvedčení, že audítorské dôkazy, ktoré sme získali, poskytujú dostatočný a vhodný základ na vyjadrenie nášho názoru.

Názor

Podľa nášho názoru konsolidovaná účtovná zvierka poskytuje pravdivý a verný obraz konsolidovanej finančnej situácie spoločnosti DITEC, a.s. a jej dcérskych spoločností k 31. decembru 2015, jej konsolidovaného výsledku hospodárenia a konsolidovaných peňažných tokov za rok končiaci sa k uvedenému dátumu v súlade s Medzinárodnými štandardmi finančného výkazníctva v znení prijatom Európskou úniou.

Bratislava, 7. decembra 2016

ProVera Consult, s.r.o.
Kolárska 8, 811 06 Bratislava
Licencia UDVA č. 248



Irg. Peter Mestický
Zodpovedný audítor
Licencia SKAU č. 467

KONSOLIDOVANÁ ÚČTOVNÁ ZÁVIERKA K 31.12.2015

Konsolidovaná účtovná zvierka k 31.12.2015

DITEC, a.s.

KONSOLIDOVANÁ ÚČTOVNÁ ZÁVIERKA
zostavená podľa Medzinárodných
štandardov pre finančné vykazovanie,
v znení prijatom Európskou úniou)

ZA ROK KONČIACI SA
31. DECEMBRA 2015

OBSAH

	Strana
Konsolidovaná účtovná závierka zostavená podľa Medzinárodných štandardov pre finančné vykazovanie (IFRS) v znení prijatom Európskou úniou:	
Konsolidovaný výkaz komplexného výsledku	3
Konsolidovaný výkaz o finančnej situácii	4
Konsolidovaný výkaz zmien vo vlastnom imaní	5
Konsolidovaný výkaz peňažných tokov	6
Poznámky ku konsolidovanej účtovnej závierke	7 – 33

DITEC, a.s.
KONSOLIDOVANÝ VÝKAZ KOMPLEXNÉHO VÝSLEDKU
k 31. decembru 2015 a k 31. decembru 2014
(v eurách)

	<i>Pozn.</i>	<i>Rok končiaci sa 31. decembra 2015</i>	<i>Rok končiaci sa 31. decembra 2014</i>
Výnosy z poskytovania služieb	3.1	24 539 694	15 344 324
Výnosy z predaja tovaru	3.1	14 463 863	22 644 794
Výnosy zo zákazkovej výroby	3.1	30 984 650	9 383 047
Ostatné výnosy	3.2	<u>238 153</u>	<u>313 498</u>
		70 226 360	47 685 663
Spotreba materiálu, tovaru a energie	3.3	-23 099 520	-20 598 681
Náklady na poskytované služby	3.4	-32 073 455	-15 473 208
Osobné náklady	3.5	-8 697 446	-8 487 359
Odpisy a amortizácia		-411 357	-433 763
Ostatné náklady		<u>-247 849</u>	<u>-382 835</u>
		-64 529 627	-45 375 846
Výsledok hospodárenia z hospodárskej činnosti		5 696 733	2 309 817
Finančné výnosy		245 164	166 126
Finančné náklady	3.6	<u>-189 269</u>	<u>-82 660</u>
Výsledok hospodárenia z finančnej činnosti		55 895	83 466
Podiel zisku pred zdanením v pridružených a spoločných podnikoch		72 340	6 665
Zisk pred zdanením		5 824 968	2 399 948
Daň z príjmov	3.7	<u>-1 298 500</u>	<u>-561 361</u>
Zisk za účtovné obdobie		<u>4 526 468</u>	<u>1 838 587</u>
z toho:			
Akcionári spoločnosti DITEC, a.s.		4 131 419	1 742 198
Nekontrolujúce podiely		395 049	96 389
Celkom		<u>4 526 468</u>	<u>1 838 587</u>

DITEC, a.s.
KONSOLIDOVANÝ VÝKAZ O FINANČNEJ SITUÁCII
k 31. decembru 2015 a k 31. decembru 2014
(v eurách)

	<i>Pozn.</i>	<i>Rok končiaci sa 31. decembra 2015</i>	<i>Rok končiaci sa 31. decembra 2014</i>
AKTÍVA			
DLHODOBÉ AKTÍVA			
Dlhodobý nehmotný majetok	3.9	24 260	3 645
Dlhodobý hmotný majetok	3.8	1 200 515	789 739
Pohľadávky z obchodného styku a ostatné pohľadávky	3.11	218 466	209 438
Investície v pridružených a spoločných podnikoch	3.10	83 537	27 346
Finančné aktíva určené na predaj	3.10	79 665	79 665
Odložené daňové pohľadávky	3.17	<u>11 641</u>	<u>0</u>
Dlhodobé aktíva celkom		1 618 084	1 109 833
OBEŽNÉ AKTÍVA			
Zásoby	3.12	372 304	428 185
Pohľadávky z obchodného styku a ostatné pohľadávky	3.11	18 602 869	10 337 601
Daňová pohľadávka		184 924	71 706
Ostaté aktíva	3.13	4 209 281	1 687 056
Peniaze a peňažné ekvivalenty	3.14	<u>11 583 937</u>	<u>10 537 743</u>
Obežné aktíva celkom		34 953 315	23 062 291
Aktíva celkom		<u>36 571 399</u>	<u>24 172 124</u>
Vlastné imanie a záväzky			
VLASTNÉ IMANIE			
Základné imanie	3.15	34 000	34 000
Ostatné kapitálové fondy	3.15	40 258	0
Zákonný fond	3.15	6 800	6 800
Nerozdelený zisk		3 967 062	3 977 858
Zisk za účtovné obdobie pripadajúci akcionárom DITEC,a.s.		<u>4 131 419</u>	<u>1 742 198</u>
Podiel akcionárov DITEC, a.s. na vlastnom imaní		8 179 539	5 760 856
Nekontrolujúce podiely		<u>781 585</u>	<u>414 232</u>
Vlastné imanie celkom		8 961 124	6 175 088
ZÁVÄZKY			
DLHODOBÉ ZÁVÄZKY			
Ostatné dlhodobé záväzky	3.16	381 572	142 764
Odložené daňové záväzky	3.17	<u>0</u>	<u>2 521</u>
Dlhodobé záväzky celkom		381 572	145 285
KRÁTKODOBÉ ZÁVÄZKY			
Záväzky z obchodného styku a ostatné krátkodobé záväzky	3.18	24 386 690	16 217 954
Ostatné záväzky	3.19	1 767 275	968 153
Daňové záväzky	3.18	<u>1 074 738</u>	<u>665 644</u>
Krátkodobé záväzky celkom		27 228 703	17 851 751
Záväzky celkom		27 610 275	17 997 036
Vlastné imanie a záväzky celkom		<u>36 571 399</u>	<u>24 172 124</u>

DITEC, a.s.
KONSOLIDOVANÝ VÝKAZ ZMIEN VO VLASTNOM IMANÍ
 za roky končiace sa 31. decembra 2015 a 31. decembra 2014
 (v eurách)

	<i>Základné imanie</i>	<i>Zákonný rezervný fond</i>	<i>Ostatné kapitálové fondy</i>	<i>Nerozdelený zisk</i>	<i>Podiel akcionárov DITEC, a.s. na vlastnom imaní</i>	<i>Nekontro- lujúce podiely</i>	<i>Celkom</i>
Počiatočný stav k 1. 1. 2014	34 000	6 800	0	5 911 902	5 952 702	337 842	6 290 544
Čistý zisk za účtovné obdobie	0	0	0	1 737 138	1 737 138	96 389	1 833 527
Rozdelenie zisku - dividendy	0	0	0	-1 923 168	-1 923 168	-20 000	-1 943 168
Zisky zo spoločných a pridružených podnikov	0	0	0	5 060	5 060	0	5 060
Ostatné	0	0		-10 876	-10 876	1	-10 875
Konečný stav k 31. 12. 2014	34 000	6 800	0	5 720 056	5 760 856	414 232	6 175 088
Čistý zisk za rok				4 075 228	4 075 228	395 049	4 470 277
Rozdelenie zisku - dividendy				-1 639 261	-1 639 261	-27 696	-1 666 957
Zisky zo spoločných a pridružených podnikov				56 191	56 191	0	56 191
Ostatné			40 258	-113 733	-73 475	0	-73 475
Konečný stav k 31. 12. 2015	34 000	6 800	40 258	8 098 481	8 179 539	781 585	8 961 124

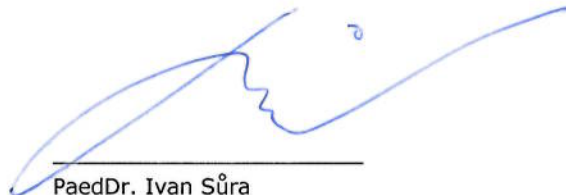
DITEC, a.s.
KONSOLIDOVANÝ VÝKAZ PEŇAŽNÝCH TOKOV
za roky končiace sa 31. decembra 20145 a 31. decembra 2014
(v eurách)

	Roky končiace 31. decembra	
	2015	2014
Peňažné toky z prevádzkovej činnosti		
Výsledok hospodárenia z bežnej činnosti pred zdanením daňou z príjmov (+/-)	5 824 968	2 399 948
Nepeňažné operácie ovplyvňujúce výsledok hospodárenia z bežnej činnosti pred zdanením daňou z príjmu (+/-)	-1 466 936	-594 148
Odpisy dlhodobého nehmotného majetku a dlhodobého hmotného majetku (+)	411 356	433 763
Zmena stavu opravných položiek (+/-)		
Zmena stavu položiek časového rozlíšenia nákladov a výnosov (+/-)	-1 723 103	-912 566
Dividendy a iné podiely na zisku účtované do výnosov (-)	-72 340	-6 665
Úroky účtované do nákladov (+)	19 187	16 038
Úroky účtované do výnosov (-)	-39 418	-38 466
Výsledok z predaja dlhodobého majetku, s výnimkou majetku, ktorý sa považuje za peňažný ekvivalent (+/-)	-62 618	-86 252
Vplyv zmien pracovného kapitálu, ktorým sa pre účely tohto opatrenia rozumie rozdiel medzi obežným majetkom a krátkodobými záväzkami s výnimkou položiek obežného majetku, ktoré sú súčasťou peňažných prostriedkov a peňažných ekvivalentov, na výsledok z bežnej činnosti (+/-)	-3 814 363	-4 024 114
Zmena stavu pohľadávok z prevádzkovej činnosti (+/-)	-8 459 220	6 396 689
Zmena stavu záväzkov z prevádzkovej činnosti (+/-)	4 588 976	-10 603 954
Zmena stavu zásob (+/-)	55 881	183 151
Peňažné toky z prevádzkovej činnosti s výnimkou príjmov a výdavkov, ktoré sa uvádzajú osobitne v iných častiach prehľadu peň. tokov (+/-)	543 669	-2 218 314
Prijaté úroky , s výnimkou tých, ktoré sa začleňujú do investičných činností (+)	39 418	38 466
Výdavky za zaplatené úroky, s výnimkou tých, ktoré sa začleňujú do finančných činností (-)	-19 187	-16 038
Príjmy z dividend a iných podielov zo zisku, s výnimkou tých, ktoré sa začleňujú do investičných činností (+)		
Peňažné toky z prevádzkovej činnosti (+/-)	563 900	-2 195 886
Výdavky na daň z príjmov účtovnej jednotky, s výnimkou tých, ktoré sa začleňujú do investičných činností alebo finančných činností (+/-)	-681 147	-658 785
Čisté peňažné toky z prevádzkovej činnosti	-117 247	-2 854 671
Výdavky na obstaranie dlhodobého hmotného majetku (-)	-889 275	-609 646
Príjmy z predaja dlhodobého hmotného majetku (+)	62 675	90 500
Čisté peňažné toky z investičnej činnosti	-826 600	-519 146
Peňažné toky vznikajúce z dlhodobých záväzkov a krátkodobých záväzkov z finančnej činnosti (+/-)	-102 347	-31 241
Výdavky na úhradu záväzkov z používania majetku, ktorý je predmetom zmluvy o prenajatej veci (-)	-102 347	-31 241
Čisté peňažné toky z finančnej činnosti	-102 347	-31 241
Čisté zvýšenie alebo čisté zníženie peňažných prostriedkov (+/-)	-1 046 194	-3 405 058
Stav peňažných prostriedkov a peňažných ekvivalentov na začiatku účtovného obdobia (+/-)	10 537 743	13 942 801
Stav peňažných prostriedkov a peňažných ekvivalentov na konci účtovného obdobia zostavuje účtovná závierka (+/-)	11 583 937	10 537 743

DITEC, a.s.
POZNÁMKY KU KONSOLIDOVANEJ ÚČTOVNEJ ZÁVIERKE ZOSTAVENEJ V SÚLADE
S MEDZINÁRODNÝMI ŠTANDARDMI PRE FINANČNÉ VYKAZOVANIE
za rok končiaci sa 31. decembra 2015
(v eurách)

Poznámky na stranách 7 až 33 sú neoddeliteľnou súčasťou finančných výkazov zostavených k 31. decembru 2015.

Tieto finančné výkazy boli schválené a odsúhlasené na zverejnenie predstavenstvom a akcionármi skupiny dňa 21. novembra 2016.



PaedDr. Ivan Súra
predseda predstavenstva



Ing. Csaba Baráth
podpredseda predstavenstva a generálny riaditeľ

DITEC, a.s.
POZNÁMKY KU KONSOLIDOVANEJ ÚČTOVNEJ ZÁVIERKE ZOSTAVENEJ V SÚLADE
S MEDZINÁRODNÝMI ŠTANDARDMI PRE FINANČNÉ VYKAZOVANIE
za rok končiaci sa 31. decembra 2015
(v eurách)

1. VŠEOBECNÉ INFORMÁCIE

1.1. Základné informácie o spoločnosti a skupine

Obchodný názov:	DITEC, a.s.
Sídlo:	Plynárenská 7/C, 821 09 Bratislava, Slovenská republika
Základné imanie:	34 000 EUR, dátum zápisu do OR: 20.12.1994
IČO:	31 385 401
IČ DPH:	SK 2020304198

Spoločnosť je zapísaná v obchodnom registri Okresného súdu Bratislava 1., vložka č. 769/B.

Spoločnosť DITEC, a.s., (ďalej len „spoločnosť“) vznikla v roku 1992 ako spoločnosť s ručením obmedzeným. V počiatočnom štádiu rozvoja sa spoločnosť zameriavala na predaj počítačov a ich integrovanie do sietí. Začiatkom roku 1995 sa transformovala na akciovú spoločnosť.

Hlavným predmetom činnosti spoločnosti je poskytovanie softvéru a poradenských služieb ohľadom elektronických zariadení na spracovanie dát.

V súčasnosti spoločnosť DITEC, a.s. a jej dcérske spoločnosti (ďalej len „skupina DITEC“) poskytujú komplexné IT riešenia a služby pre najvýznamnejšie lokálne spoločnosti z odvetvia energetiky a utilít, štátnej správy a samosprávy, finančnej oblasti, telekomunikácií, priemyslu, zdravotníctva a služieb.

Skupina DITEC zabezpečuje komplexné IT služby napr. v nasledujúcich oblastiach:

- budovanie a správa infraštruktúry (dodávky, nasadzovanie a servisná podpora výpočtovej techniky, riešenie problematiky kabelážnej infraštruktúry a globálnych sietí, organizácia a správa infraštruktúry, atď.) ,
- zostavenie funkčného systému spracovania informácií,
- vývoj informačných systémov a aplikácií,
- poskytovanie efektívnych riešení a technológií v rámci integrácie informačných systémov,
- servisná podpora (údržba a rozvoj, podpora prevádzky pri riešení servisných požiadaviek, vlastné nepretržité fungujúce Centrum podpory zákazníkov) a pod.

Skupina DITEC zahŕňa viacero kľúčových spoločností. Ich špecializácia je nasledovná:

Hlavným predmetom činnosti spoločnosti **DITEC Services, s.r.o.** je zabezpečenie servisných služieb rôznej podstaty v oblasti informačných technológií a zabezpečuje outsourcing technickej podpory a outsourcing aplikácií. Spoločnosť sa zaoberá problematikou kabelážnej a sieťovej infraštruktúry, zabezpečuje dodávku, inštaláciu a technickú podporu týchto technológií (využíva technológie a znalosti pre neobmedzené riešenia problematiky bezpečnosti sietí - od analýzy rizík, cez návrhy alternatív, až po implementáciu jednotlivých technológií do praxe a kontrolu bezpečnostných opatrení; manažment dátových sietí umožňuje spoločnosti získať kontrolu nad aktivitami dátovej siete, ktoré dávajú obraz o aktuálnom stave prevádzkových sietí).

Spoločnosť **OSL, a.s.** sa zameriava na dve hlavné oblasti. Prioritnou oblasťou je poskytovanie IT služieb, a to predovšetkým služieb softvérových riešení (analýza požiadaviek na funkcionality riešenia, návrh architektúry; technický návrh riešenia; implementácia a testovanie vyvíjaného aplikačného vybavenia; tvorba aplikačnej dokumentácie, údržba a rozvoj aplikačného vybavenia; iné služby súvisiace s vývojom, nasadením a podporou prevádzky softvérových riešení). Spoločnosť sa venuje aj poskytovaniu účtovníckych služieb, vedeniu mzdovej agendy a controllingu.

AmoNet, a.s. sa venuje prevádzke, podpore a rozvoju systému Monex a ponúka služby, ktoré prostredníctvom systému Monex a jeho podsystémov zabezpečujú sprostredkovanie platieb a výmeny rôznych typov informácií medzi obchodnými subjektmi, bankami a štátnou správou v prostredí internetu.

Spoločnosť **DITEC Inet, s.r.o.** sa prioritne venuje montáži a inštalácii kabelážnej infraštruktúry. Poskytuje servisné služby, montáž a opravu zariadení.

Spoločnosť **eGroup Solutions, a.s.** sa zaoberá budovaním a prevádzkovaním produktívnej a bezpečnej IT infraštruktúry. Orientuje sa na zabezpečenie komplexných služieb ICT. Zameriava sa na realizáciu IT projektov a poskytuje podporu v týchto oblastiach: podporné informačné systémy, prevádzka IT, platformy pre IT a technická infraštruktúra.

DITEC, a.s.
POZNÁMKY KU KONSOLIDOVANEJ ÚČTOVNEJ ZÁVIERKE ZOSTAVENEJ V SÚLADE
S MEDZINÁRODNÝMI ŠTANDARDMI PRE FINANČNÉ VYKAZOVANIE
za rok končiaci sa 31. decembra 2015
(v eurách)

D.Trust Certifikačná Autorita, a.s. poskytuje certifikačné služby a vykonáva certifikačné činnosti. Riešenia využívajúce technológiu elektronických podpisov majú svoju legislatívnu oporu v zákone č. 215/2002 Z.z. o elektronickom podpise a o zmene a doplnení niektorých zákonov v znení neskorších predpisov, ktorý rieši zákonné otázky súvisiace s ich nasadením a používaním v tzv. otvorených systémoch PKI (Public Key Infrastructure).

SoftCon Services, s.r.o. bola spoločnosťou poskytujúcou servisné služby pre kľúčových zákazníkov materskej spoločnosti a zabezpečovala prevádzku a monitoring dátových centier a dispečingu. K 19.6.2015 sa spoločnosť na základe zmluvy o prevode obchodného podielu predala fyzickej osobe a skupina stratila kontrolu.

FormServices s.r.o. je spoločnosťou, ktorá sa špecializuje na vývoj softvérových riešení v oblasti elektronických formulárov a zabezpečenia podpory celého životného cyklu vývoja a prevádzky formulárov od špecializácie a analýzy požiadaviek, cez návrh, implementáciu a zabezpečenie prevádzky.

Skupina DITEC nie je v žiadnom podniku neobmedzene ručiacim spoločníkom.

Skupina DITEC nemá organizačnú zložku v zahraničí.

Konsolidovaná účtovná závierka spoločnosti za predchádzajúce účtovné obdobie bola schválená a odsúhlasená na zverejnenie predstavenstvom skupiny dňa 10. decembra 2015.

1.2. Členovia orgánov spoločnosti

Orgán	Funkcia	Meno
Predstavenstvo	predseda	PaedDr. Ivan Šúra
	podpredseda	Ing. Csaba Baráth
Dozorná rada	predseda	Ing. Peter Lukeš
	člen	JUDr. Rastislav Opaterný
	člen	JUDr. Lehel Patassy

Orgány spoločnosti sú aktuálne so stavom k 31.12.2015.

1.3. Zamestnanci

Spoločnosť DITEC, a.s.

Priemerný počet zamestnancov za rok 2015/počet zamestnancov k 31. 12. 2015 **153/149**
z toho: vedúci zamestnanci **6**

Skupina DITEC

Priemerný počet zamestnancov za rok 2015/počet zamestnancov k 31. 12. 2015 **191/193**
z toho: vedúci zamestnanci **13**

2. VÝCHODISKÁ PRE ZOSTAVENIE KONSOLIDOVANEJ ÚČTOVNEJ ZÁVIERKY

Konsolidovaná účtovná závierka bola zostavená v súlade s princípom historických cien pokiaľ nie je uvedené inak a v celých eurách, pokiaľ nie je uvedené inak. Funkčnou menou a menou vykazovania spoločnosti a skupiny DITEC je euro (EUR). Údaje v tejto účtovnej závierke sú vykázané a závierka je zostavená za predpokladu nepretržitého trvania (going-concern) a za predpokladu, že spoločnosť bude pokračovať vo svojej činnosti v predvídateľnej budúcnosti.

Účtovným obdobím je kalendárny rok.

2.1. Vyhlásenie o zhode

Táto konsolidovaná účtovná závierka bola zostavená ako riadna konsolidovaná účtovná závierka v súlade s § 22 zákona č. 431/2002 Z.z. o účtovníctve v znení neskorších predpisov. Povinnosť zostaviť konsolidovanú účtovnú závierku v zmysle uvedeného ustanovenia podľa IFRS vznikla spoločnosti po prvý krát za účtovné obdobie končiace sa 31. decembra 2012.

Táto konsolidovaná účtovná závierka bola zostavená v súlade s Medzinárodnými štandardmi pre finančné vykazovanie („IFRS“) a všetkými platnými IFRS v znení prijatom Európskou úniou. IFRS zahŕňajú štandardy a interpretácie schválené Radou pre medzinárodné účtovné štandardy („IASB“) a Výboru pre interpretácie medzinárodného finančného výkazníctva („IFRIC“). V súčasnosti vzhľadom k procesu prijímania IFRS EÚ, neexistujú žiadne rozdiely v IFRS účtovných zásadách aplikovanými Skupinou a IFRS prijatými EÚ. Účtovné zásady a účtovné metódy boli aplikované pri zostavení účtovnej závierky za rok končiaci sa 31. decembra 2015 a pre porovnateľné informácie prezentované v tejto účtovnej závierke k 31. decembru 2014.

2.2. Významné účtovné zásady, účtovné posúdenia a odhady

Zostavenie konsolidovanej účtovnej závierky Spoločnosti v súlade s IFRS/EU vyžaduje použitie úsudku, predpokladov a odhadov, ktoré ovplyvňujú vykázané hodnoty výnosov, nákladov, majetku a záväzkov a zverejnenie podmienených záväzkov v prezentovanom účtovnom období. Hoci účtovné odhady a predpoklady boli použité s najlepším súčasným vedomím manažmentu Spoločnosti o súčasných udalostiach a okolnostiach, skutočné výsledky sa môžu od týchto predpokladov odlišovať.

Odhady a súvisiace predpoklady sú neustále prehodnocované. Korekcie účtovných odhadov sú vykázané v období, v ktorom je odhad korigovaný, ak korekcia ovplyvňuje iba toto obdobie alebo v období korekcie a v budúcich obdobiach, ak korekcia ovplyvňuje súčasné aj budúce obdobia.

Účtovné zásady boli Skupinou aplikované konzistentne a sú konzistentné so zásadami, ktoré boli aplikované v predchádzajúcom účtovnom období.

Konsolidovaná účtovná závierka obsahuje účtovné závierky materskej spoločnosti a jej dcérskych spoločností vyhotovované každý rok k 31. decembru.

Výsledky dcérskych spoločností nadobudnutých alebo predaných v priebehu roka sa zahŕňajú do konsolidovaného výkazu ziskov a strát od dátumu účinnosti akvizície, resp. do dátumu účinnosti predaja, podľa okolností.

V prípade potreby sa vykonávajú úpravy finančných výkazov dcérskych spoločností, aby sa ich účtovné zásady zosúlادili so zásadami, ktoré používajú ostatní členovia skupiny.

Všetky transakcie v rámci skupiny, zostatky, výnosy a náklady sa pri konsolidácii eliminujú v plnej výške.

Pri obstaraní sa majetok, záväzky a podmienené záväzky dcérskej spoločnosti oceňujú v reálnej hodnote k dátumu obstarania. Suma, o ktorú cena obstarania prevyšuje reálnu hodnotu nadobudnutého identifikovateľného čistého majetku, sa vykazuje ako goodwill. Suma, o ktorú je cena obstarania nižšia ako reálna hodnota nadobudnutého identifikovateľného čistého majetku (t. j. diskontácia obstarávacej ceny), sa zaúčtuje v prospech výsledku hospodárenia v období, v ktorom k obstaraniu došlo.

Nekontrolujúce podiely ostatných investorov na čistých aktívach konsolidovaných dcérskych spoločností sa vykazujú osobitne od podielu skupiny. Nekontrolujúci (menšinový) podiel predstavuje pomernú časť, ktorú vlastní ostatní investori, reálnej hodnoty majetku a záväzkov danej dcérskej spoločnosti k dátumu jej nadobudnutia upravenú o nekontrolujúci podiel na ziskoch a stratách po tomto dátume. Strata pripadajúca na nekontrolujúci podiel, ktorá prevyšuje hodnotu menšinového podielu na vlastnom imaní dcérskej spoločnosti, sa zúčtuje s podielom skupiny okrem sumy, ktorá predstavuje zmluvný záväzok menšinových akcionárov a môže predstavovať dodatočnú investíciu na krytie strát. Nekontrolujúce podiely sa vykazujú ako samostatná položka vo vlastnom imaní.

a) Dcérske spoločnosti

Konsolidovaná účtovná závierka zahŕňa účtovnú závierku materskej spoločnosti a dcérskych spoločností, ktoré Spoločnosť kontroluje. Investor (materská spoločnosť) má kontrolu nad investíciou vtedy a len vtedy, keď sú splnené všetky nasledovné podmienky: (1) má právomoc nad investíciou, (2) je

DITEC, a.s.
POZNÁMKY KU KONSOLIDOVANEJ ÚČTOVNEJ ZÁVIERKE ZOSTAVENEJ V SÚLADE
S MEDZINÁRODNÝMI ŠTANDARDMI PRE FINANČNÉ VYKAZOVANIE
za rok končiaci sa 31. decembra 2015
(v eurách)

angažovaný na variabilných výnosoch zo svojho podielu na investícii alebo má na tieto výnosy právo a (3) je schopný využiť svoje právomoci nad investíciou na ovplyvnenie výšky výnosov z investície. Mať právomoc nad investíciou znamená vlastniť existujúce práva na riadenie dôležitých aktivít spoločnosti. Dôležité aktivity spoločnosti sú tie aktivity, ktoré významne ovplyvňujú jej výstupy.

Akvizície spoločností sa účtujú pri ich obstaraní, majetok a záväzky sa oceňujú reálnou hodnotou pri ich akvizícii, pričom dátum akvizície sa stanoví na základe dátumu vysporiadania. Nekontrolujúce podiely sú ocenené vo výške ich podielu na reálnej hodnote čistých aktív. Výnosy a náklady spoločností obstaraných alebo predaných počas účtovného obdobia sú zahrnuté do konsolidovanej účtovnej závierky odo dňa akvizície, prípadne do dňa, kedy boli predané.

Zostatky a transakcie v rámci Skupiny, vrátane ziskov v rámci Skupiny a nerealizovaných ziskov a strát, sú eliminované okrem prípadov, keď straty indikujú znehodnotenie majetku, ktorého sa týkajú. Pri zostavení konsolidovanej účtovnej závierky boli použité jednotné účtovné zásady pre podobné transakcie a iné udalosti za podobných okolností.

Nekontrolujúce podiely predstavujú zisk/stratu a čisté aktíva, ktoré Skupina nevlastní a vykazujú sa samostatne v konsolidovanom výkaze o finančnej situácii a konsolidovanom výkaze komplexného výsledku za účtovné obdobie. Obstarania nekontrolujúcich podielov sa účtujú ako transakcie vo vlastnom imaní. Akýkoľvek rozdiel medzi hodnotou, o ktorú sa upraví výška nekontrolujúcich podielov a hodnotou obstaranej investície sa zaúčtuje priamo do vlastného imania.

Konsolidované dcérske spoločnosti v skupine:

Spoločnosť	Krajina založenia	Vlastnícky podiel		Hlasovacie práva	
		v %		v %	
		2015	2014	2015	2014
DITEC Services, s.r.o.	Slovenská republika	100 %	100 %	100 %	100 %
OSL, a.s.	Slovenská republika	100 %	100 %	100 %	100 %
AmoNet, a.s.	Slovenská republika	100 %	100 %	100 %	100 %
DITEC Inet, s.r.o.	Slovenská republika	100 %	100 %	100 %	100 %
eGroup Solutions, a.s.	Slovenská republika	51 %	51 %	51 %	51 %
D. Trust Certifikačná Autorita, a.s.	Slovenská republika	60 %	60 %	60 %	60 %
SoftCon Services, s.r.o.	Slovenská republika	0 %	100 %	0 %	100 %

b) Podiely v pridružených spoločnostiach

Investície Skupiny do pridružených spoločností sa účtujú metódou vlastného imania. Pridruženou spoločnosťou je subjekt, nad ktorým má Skupina DITEC podstatný vplyv a ktorý nie je ani dcérskou spoločnosťou ani spoločným podnikom. Pri metóde vlastného imania sa podiel v pridruženej spoločnosti zaúčtuje do výkazu o finančnej situácii v obstarávacej cene upravenej o následné zmeny v podiele Skupiny na čistom majetku pridruženej spoločnosti. Goodwill súvisiaci s pridruženou spoločnosťou sa vykáže v účtovnej hodnote podielu a neodpisuje sa. Zisk/strata za účtovné obdobie zahŕňa podiel na prevádzkových výsledkoch pridruženej spoločnosti. Ak nastala zmena vykázaná priamo vo vlastnom imaní pridruženej spoločnosti, Skupina zaúčtuje svoj podiel na takejto zmene a v prípade potreby ho vykáže do konsolidovaného výkazu zmien vo vlastnom imaní. Zisky a straty z transakcií medzi Skupinou a pridruženou spoločnosťou sa eliminujú v rozsahu podielu Skupiny v pridruženej spoločnosti.

Pridružená spoločnosť zostavuje svoje účtovné závierky k rovnakému dňu ako Skupina a účtovné zásady pridruženej spoločnosti sú identické s účtovnými zásadami, ktoré používa Skupina pre podobné transakcie a iné udalosti za podobných okolností.

Pri pridružených spoločnostiach sa posudzuje, či existujú objektívne dôkazy zníženia hodnoty podielu. Ak existujú takéto dôkazy zníženia hodnoty, realizovateľná hodnota investície sa použije na zistenie výšky straty zo zníženia hodnoty, ktorú treba vykázať. Ak nastali straty v minulých účtovných obdobiach, posúdia sa indikátory zníženia hodnoty za účelom stanovenia, či je možné takéto straty zrušiť.

Do roku 2015 skupina DITEC neviduje investície v pridružených spoločnostiach.

c) Spoločné dohody – podiely v spoločných podnikoch

Spoločná dohoda je pod spoločnou kontrolou, ak rozhodnutia o jej významných aktivitách vyžadujú jedhohlasný súhlas strán, ktoré ju spoločne kontrolujú. Spoločné dohody sa delia na dva druhy: spoločné prevádzky a spoločné podniky. Pri stanovení o aký druh spoločnej dohody ide, je potrebné brať do úvahy práva a záväzky zmluvných strán vyplývajúce z dohody v rámci bežnej obchodnej činnosti.

DITEC, a.s.
POZNÁMKY KU KONSOLIDOVANEJ ÚČTOVNEJ ZÁVIERKE ZOSTAVENEJ V SÚLADE
S MEDZINÁRODNÝMI ŠTANDARDMI PRE FINANČNÉ VYKAZOVANIE
za rok končiaci sa 31. decembra 2015
(v eurách)

Spoločná dohoda sa klasifikuje ako spoločná prevádzka, ak má Spoločnosť práva k majetku a zodpovednosť za záväzky vyplývajúce z tejto dohody. O podiele Spoločnosti na spoločnej prevádzke sa účtuje vo výške jej prislúchajúceho podielu na aktívach, záväzkoch, výnosoch a nákladoch zo zmluvnej dohody a vykazuje sa v jednotlivých riadkoch konsolidovanej účtovnej závierky spoločne s podobnými položkami.

Keď Skupina vkladá alebo predáva aktíva spoločnej prevádzke, na základe podstaty transakcie sa zisk alebo strata z tejto transakcie účtuje iba do výšky podielu iných strán na tejto prevádzke. Keď Skupina kúpi majetok od spoločnej prevádzky, Skupina nevykáže svoj podiel na zisku zo spoločnej prevádzky z takejto transakcie, až kým nepredá tento majetok nezávislej strane.

Spoločná dohoda sa klasifikuje ako spoločný podnik, ak má Spoločnosť práva k čistým aktívam tejto dohody. Investície Skupiny do spoločných podnikov sa účtujú metódou vlastného imania. Investície do spoločného podniku sa prvotne vykazujú v obstarávacej cene a následne upravujú o následné zmeny v podiele Skupiny na čistom majetku spoločného podniku. Podiel Skupiny na zisku alebo strate sa vykazuje v samostatnom riadku konsolidovaného výkazu komplexného výsledku. Zisky a straty vyplývajúce z transakcií medzi Skupinou a spoločným podnikom sú eliminované do výšky podielu v tomto podniku.

Spoločný podnik v skupine:

Spoločnosť	Krajina založenia	Vlastnícky podiel		Hlasovacie práva	
		v %		v %	
		2015	2014	2015	2014
FormServices s.r.o.	Slovenská republika	50 %	50%	50 %	50%

Spoločný podnik bol zahrnutý do konsolidovanej účtovnej závierky metódou vlastného imania. Podiel na nerozdelenom zisku spoločného podniku je podielom na zmene nerozdeleného zisku odo dňa akvizície

d) Transakcie, ktoré sa pri konsolidácii eliminovali

Zostatky v rámci skupiny a všetky zisky a straty, resp. výnosy a náklady, vyplývajúce z transakcií v rámci skupiny sa pri zostavení konsolidovanej účtovnej závierky eliminovali.

Nerealizované straty z transakcií s pridruženými spoločnosťami a spoločne kontrolovanými subjektmi sa eliminovali rovnako ako nerealizované zisky, ale len pokiaľ sa nepreukázalo zníženie hodnoty.

e) Zmeny v konsolidovanej skupine počas roka

Počas roka 2015 bola predaná spoločnosť SoftCon Services s.r.o. Skupina stratila kontrolu v spoločnosti SoftCon Services s.r.o. k 19.6.2015.

f) Podnikové kombinácie a goodwill

Podnikové kombinácie sú účtované metódou obstarania. Náklady na obstaranie sú vykázané ako súhrn všetkých nákladov na akvizíciu do dňa akvizície v porovnaní s hodnotou každého nekontrolujúceho podielu na obstarávanom podniku. Pre každú podnikovú kombináciu obstarávateľ ocení nekontrolujúci podiel na obstarávanom podniku v reálnej hodnote pripadajúcej na podiel na čistom majetku obstarávaného podniku. Náklady na akvizíciu sú vykázané ako náklady v položke Administratívne náklady.

Pri obstarávaní podielov na inom podniku Skupina preceňuje majetok a záväzky primeraným spôsobom v zmysle podmienok zmluvy a špecifických podmienok k dátumu obstarania. Vložené deriváty súvisiace so zmluvou sa vykážu ako súčasť zmluvy. Ak sa podniková kombinácia uskutočňuje postupným obstarávaním, prevezme sa ocenenie majetku a záväzkov predtým obstaraných podielov a použije sa ich precenenie na reálnu hodnotu ku dňu akvizície, rozdiel sa vykáže s vplyvom na výsledok hospodárenia. Všetky podmienené platby, ktoré budú poukázané ako súčasť kúpnej ceny sa vykážu ako súčasť kúpnej ceny ku dňu obstarania podielov. Následné zmeny v určenej hodnote podmienených platieb, ktoré majú byť vykázané ako súčasť kúpnej ceny, budú v súlade s IAS 39 vykázané s vplyvom na výsledok hospodárenia alebo s vplyvom na súhrnný výsledok hospodárenia. Ak podmienené platby sú vykázané ako súčasť vlastného imania. Ak sú podmienené záväzky súčasťou vlastného kapitálu, nebudú prehodnocované kým sa nestanú súčasťou kapitálu.

Goodwill, ktorý bol pri prvom ocenení vykázaný ako náklad, je tvorený sumami platieb za nekontrolujúce podiely nad hodnotu čistého identifikovateľného majetku a záväzkov. Ak je suma platieb vyššia ako čistá hodnota majetku na obstarávanej spoločnosti, tento goodwill sa vykáže ako strata.

DITEC, a.s.
POZNÁMKY KU KONSOLIDOVANEJ ÚČTOVNEJ ZÁVIERKE ZOSTAVENEJ V SÚLADE
S MEDZINÁRODNÝMI ŠTANDARDMI PRE FINANČNÉ VYKAZOVANIE
za rok končiaci sa 31. decembra 2015
(v eurách)

Po prvom ocenení sa goodwill oceňuje vo výške obstarávacej ceny zníženej o straty zo znehodnotenia. Pre účely testovania na zníženie hodnoty je goodwill vznikajúci z podnikovej kombinácie odo dňa akvizície alokovaný ku každej peniazotvornej jednotke skupiny v sume a prevyšuje úžitok z kombinácie bez ohľadu na to, či ostatný majetok alebo záväzky obstarávaného sú priradené týmto peniazotvorným jednotkám.

Ak goodwill vytvára časť peniazotvornej jednotky a časť podnikania v rámci jednotky, ktorá je určená na vyradenie, goodwill priradený ukončováním operáciám je priradený ku zostatkovej hodnote tejto časti podniku a tvorí súčasť zisku alebo straty z ukončovanych činností. Vyradovaný goodwill je v tomto prípade ocenený v príslušnom pomere k ukončováním činnostiam v pomere pripadajúcom na peniazotvornú jednotku.

g) Cudzia mena

Transakcie v cudzích menách sa prepočítavajú na funkčnú menu výmenným kurzom Európskej centrálnej banky zverejneným v deň predchádzajúci uskutočneniu transakcie. Peňažné položky majetku a záväzkov vyjadrené v cudzej mene sa ku dňu, ku ktorému sa zostavuje účtovná závierka, prepočítavajú na menu euro výmenným kurzom platným v deň, ku ktorému sa zostavuje účtovná závierka. Nepeňažné položky majetku a záväzkov vyjadrené v cudzej mene, ktoré sa oceňujú v historických cenách, sa prepočítavajú kurzom cudzej meny platným v deň uskutočnenia transakcie. Nepeňažné položky majetku a záväzkov v cudzej mene, ktoré sa oceňujú reálnou hodnotou, sa prepočítajú na menu euro kurzom cudzej meny platným v deň určenia reálnej hodnoty. Kurzové rozdiely z prepočtu cudzej meny sa vykazujú vo výsledku hospodárenia za bežné účtovné obdobie.

h) Dlhodobý nehmotný majetok

Nehmotný majetok obstaraný oddeliteľnými transakciami je oceňovaný vo výške obstarávacích nákladov. Nehmotný majetok vznikajúci pri podnikovej kombinácii je oceňovaný reálnou hodnotou ku dňu akvizície. Doba používania nehmotného majetku je posudzovaná ako určiteľná alebo neurčiteľná. Nehmotné aktíva s určiteľnou dobou životnosti sú odpisované rovnomernými odpismi počas doby používania a odpisy sú účtované na ťarchu zisku. Predpokladaná doba používania, metóda odpisovania a odpisová sadzba sú stanovené pre jednotlivé skupiny dlhodobého nehmotného majetku nasledovne:

	Predpokladaná doba používania	Ročná odpisová sadzba	Metóda odpisovania
Softvér	4	25%	rovnomerne

V prípade prechodného zníženia úžitkovej hodnoty dlhodobého nehmotného majetku sa tvorí opravná položka vo výške rozdielu jeho zistenej úžitkovej hodnoty a zostatkovej hodnoty.

Nehmotné aktívum, ktoré je výsledkom vývojových prác alebo je vytvorené vo fáze vývoja v rámci interného projektu, je uznané ako majetok vtedy a len vtedy, keď je spoločnosť schopná preukázať: možnosť technického prevedenia dokončenia nehmotného majetku tak, že ho bude možné využívať alebo predať, zámer dokončiť nehmotný majetok a jeho využitie alebo predaj, schopnosť využitia alebo predaja nehmotného majetku, spôsob, akým bude nehmotný majetok vytvárať pravdepodobné ekonomické úžitky, dostupnosť zodpovedajúcich technických, finančných a ostatných zdrojov pre dokončenie vývoja a pre využitie alebo predaj nehmotného majetku, možnosť spoľahlivého ocenenia výdavkov súvisiacich s nehmotným majetkom počas jeho vývoja.

Pri zaradení nákladov na vývoj do majetku je tento majetok oceňovaný vo výške obstarávacích nákladov zníženej o kumulované odpisy a opravné položky k tomuto majetku. Odpisovanie začína, keď je takýto majetok dokončený a uvedený do prevádzky. Doba odpisovania je stanovená podľa doby získavania budúcich úžitkov z tohto majetku. Počas doby vývoja je takýto majetok každoročne testovaný na zníženie hodnoty. Všetky výnosy a náklady a výnosy spojené s vyradením nehmotného majetku z majetku spoločnosti, vypočítané ako rozdiel medzi výnosom z predaja takéhoto majetku a jeho zostatkovou účtovnou hodnotou, sú vykázané vo výkaze ziskov a strát v tom období, v ktorom vyradenie nastalo.

Skupina DITEC aktuálne nevykazuje nehmotné aktíva, ktoré sú výsledkom vývojových prác.

i) Nehnutelnosti, stroje a zariadenia

Pozemky, budovy a zariadenia sa oceňujú obstarávacími cenami zníženými o oprávky a o straty zo zníženia hodnoty. Hodnota zahŕňa všetky výdavky priamo priraditeľné k obstaraniu majetku. Hodnota majetku vytvoreného vlastnou činnosťou zahŕňa náklady na materiál, priame mzdové náklady a príslušnú

DITEC, a.s.
POZNÁMKY KU KONSOLIDOVANEJ ÚČTOVNEJ ZÁVIERKE ZOSTAVENEJ V SÚLADE
S MEDZINÁRODNÝMI ŠTANDARDMI PRE FINANČNÉ VYKAZOVANIE
za rok končiaci sa 31. decembra 2015
(v eurách)

časť výrobných režijných nákladov. Náklady na úvery a pôžičky, ktoré sú priamo priraditeľné k obstaraniu, výstavbe alebo výrobe kvalifikovaného majetku, sú súčasťou obstarávacej ceny majetku. Opravy alebo zhodnotenia, ktoré predĺžia dobu životnosti majetku alebo významne zlepšia jeho stav sa zahŕňajú do jeho obstarávacej ceny. Ostatné náklady na opravy a udržiavanie majetku sa účtujú do nákladov obdobia, v ktorom boli vynaložené.

Ak položky nehnuteľností, strojov a zariadení majú rôznu dobu použiteľnosti, potom sú účtované ako samostatné položky nehnuteľností, strojov a zariadení. Majetok sa odpisuje do nákladov počas predpokladanej doby životnosti príslušného majetku. Ako dlhodobý hmotný majetok je vykazovaný majetok, ktorého obstarávacia cena je vyššia ako 1700 €. Pozemky sa neodpisujú. Životnosť a odpisové metódy sa preverujú minimálne raz ročne, s cieľom zabezpečiť konzistentnosť metódy a doby odpisovania s očakávaným prílivom ekonomických úžitkov z majetku.

Odhadované životnosti sú stanovené nasledovne:

	Životnosť	Ročná odpisová sadzba	Metóda odpisovania
Stavby	20	5 %	rovnomerne
Stroje, prístroje a zariadenia	4-12	8,33-25 %	rovnomerne
Dopravné prostriedky	4	25 %	rovnomerne
Inventár	6	16,67 %	rovnomerne
Iný dlhodobý hmotný majetok	4-12	8,33-25 %	rovnomerne

Zisk a strata z vyradenia nehnuteľností, strojov a zariadení sa zistí porovnaním príjmu z vyradenia a zostatkovej hodnoty nehnuteľností, strojov a zariadení a vykáže sa vo výsledku hospodárenia v rámci príjmov z prevádzkovej činnosti.

Skupina DITEC aktuálne nevykazuje v dlhodobom majetku nehnuteľnosti.

j) Lízing

Finančný lízing, t.j. lízing, pri ktorom sa prevádzajú na účtovnú jednotku v podstate všetky riziká a úžitky spojené s vlastníctvom prenajatého majetku, vykazuje účtovná jednotka vo svojom majetku k dátumu začiatku lízingu v ocenení reálnou hodnotou prenajatého majetku alebo súčasnou hodnotou minimálnych leasingových splátok, ak je táto nižšia. Každá lízingová platba je členená na úrok pri použití metódy efektívnej úrokovej miery a časť istiny znižujúcej záväzkov. Tieto záväzky sú vykázané vo výkaze o finančnej situácii, úrok je účtovaný s vplyvom na výsledok hospodárenia.

Prenajatý majetok zaradený do majetku účtovnej jednotky sa odpisuje buď počas predpokladanej doby životnosti alebo počas doby trvania prenájmu, ak je táto kratšia (v prípade, ak nie je právo odkúpenia po skončení doby prenájmu).

Lízing, u ktorého si prenajímateľ ponecháva v podstate všetky riziká a úžitky spojené s vlastníctvom majetku, je klasifikovaný ako operatívny. Úhrady takýchto lízingových splátok sú zúčtované priamo do nákladov skupiny rovnomerne počas doby trvania takéhoto prenájmu.

k) Zníženie hodnoty nefinančného majetku

Účtovná hodnota majetku sa preveruje z hľadiska možného zníženia v prípade, že udalosti alebo zmena skutočností naznačuje, že účtovná hodnota majetku je vyššia ako jeho realizovateľná hodnota. Ak existujú skutočnosti nasvedčujúce tomu, že došlo k zníženiu hodnoty majetku a ak účtovná hodnota majetku prevyšuje jeho odhadovanú realizovateľnú hodnotu, zníži sa účtovná hodnota majetku alebo jednotky generujúcej peňažné toky na realizovateľnú hodnotu. Realizovateľná hodnota majetku je rovná jeho čistej predajnej cene alebo použiteľnej hodnote, podľa toho, ktorá z uvedených hodnôt je vyššia. Pri stanovení použiteľnej hodnoty sa očakávané peňažné toky diskontujú na súčasnú hodnotu sadzbou pred zdanením, ktorá odráža aktuálne trhové ocenenie časovej hodnoty peňazí a riziká špecifické pre daný majetok. V prípade majetku, ktorý nevytvára do značnej miery nezávislé peňažné prostriedky, sa realizovateľná hodnota stanoví pre jednotku generujúcu peňažné toky, ku ktorej sa daný majetok viaže. Prípadné straty súvisiace so znížením hodnoty majetku sa vykazujú vo výkaze ziskov a strát.

K súvahovému dňu účtovná jednotka posudzuje, či je možné opravnú položku vytvorenú v predchádzajúcich rokoch rozpustiť alebo znížiť. Pokiaľ také náznaky existujú, vykoná sa odhad realizovateľnej hodnoty. Rozpustenie opravnej položky vytvorenej v predchádzajúcich rokoch sa vykáže vo výkaze ziskov a strát, a to iba vtedy, ak od posledného zaúčtovania tejto položky došlo k zmene v odhade použitém pre stanovenie realizovateľnej hodnoty majetku. Realizovateľná hodnota aktíva po rozpustení opravnej položky však nesmie byť vyššia, než by bola jeho zostatková hodnota (t.j. obstarávacia cena znížená o oprávky) v prípade, že by žiadna opravná položka vytvorená nebola.

l) Štátne dotácie

Štátne dotácie sa vykazujú v reálnej hodnote, ak existuje primerané uistenie o prijatí dotácie a splnení všetkých podmienok spojených s prijatím dotácie. Ak sa dotácia vzťahuje na úhradu nákladov, vykazuje sa ako príjem počas doby potrebnej na systematické kompenzovanie dotácie s nákladmi, na ktorých úhradu je dotácia určená. Ak sa dotácia vzťahuje na obstaranie dlhodobého majetku, reálna hodnota dotácie sa účtuje do výnosov budúcich období a rovnomerne sa zúčtováva do zisku/straty počas odhadovanej životnosti príslušného majetku.

Skupina DITEC v súčasnosti nie je prijímateľom štátnych dotácií.

m) Zásoby

Zásoby sa oceňujú obstarávacou cenou alebo čistou realizačnou hodnotou, a to podľa toho, ktorá je nižšia. Čistá realizačná hodnota je odhadovaná predajná cena pri bežnom obchodnom styku znížená o odhadované náklady spojené s uskutočnením predaja a odhadované odbytové náklady.

Nakupované zásoby sú ocenené obstarávacími cenami s použitím metódy FIFO (FIFO - prvá cena pre ocenenie prírastku zásob sa použije ako prvá cena pre ocenenie úbytku zásob). Obstarávací cena zásob zahŕňa cenu obstarania a náklady súvisiace s ich obstaraním (náklady na prepravu, clo, provízie, atď.). Prijaté zľavy, diskonty, rabaty znižujú obstarávaciu cenu zásob. Zásoby vytvorené vlastnou činnosťou sa oceňujú vlastnými nákladmi. Vlastné náklady zahŕňajú priame materiálové a mzdové náklady a nepriame výrobné náklady.

V prípade prechodného zníženia úžitkovej hodnoty zásob sa tvorí opravná položka.

Skupina DITEC v súčasnosti neeviduje zásoby vytvorené vlastnou činnosťou.

n) Zákazková výroba

Pohľadávky voči zákazníkom zo zákazkovej výroby predstavujú hrubú nevyfakturovanú sumu, ktorá sa očakáva, že bude prijatá od zákazníkov za práce na zákazke vykonané k danému dátumu. V prípade, že výsledok zákazkovej výroby možno spoľahlivo odhadnúť, výnosy a náklady sa vykazujú ku dňu zostavenia účtovnej závierky s odvolaním sa na stupeň dokončenia zákazky, ktorý sa určí pomerom medzi nákladmi na zákazkovú výrobu vynaloženými na doteraz vykonané práce a očakávanými celkovými nákladmi na danú zákazku, okrem prípadov, kedy by uvedený výpočet o stupni dokončenia nevy povedal. Odchýlky od zmluvy o zákazkovej výrobe, nároky a stimulačné platby sa zahrnú v rozsahu, v akom sa dohodli s odberateľom. V prípade, že výsledok zákazkovej výroby nemožno spoľahlivo odhadnúť, výnosy zo zákazkovej výroby sa vykazujú v rozsahu vynaložených a pravdepodobne návratných nákladov na danú zákazku. Náklady na zákazkovú výrobu sa vykazujú ako náklady v období, v ktorom vznikli. Ak je pravdepodobné, že celkové náklady na zákazkovú výrobu prekročia celkové výnosy z danej zákazky, predpokladaná strata sa účtuje ihneď do nákladov.

Pohľadávky voči zákazníkom zo zákazkovej výroby sa vykazujú vo výkaze o finančnej situácii za všetky zmluvy, pri ktorých vynaložené náklady plus vykázaný zisk prevyšujú sumu postupnej fakturácie. Ak suma postupnej fakturácie prevyšuje vynaložené náklady plus vykázaný zisk, rozdiel sa vykáže vo výkaze o finančnej situácii ako záväzky voči zákazníkom zo zákazkovej výroby.

o) Finančné nástroje

Finančné aktíva a finančné záväzky vykázané v súvahe zahŕňajú peňažné prostriedky a peňažné ekvivalenty, pohľadávky a záväzky z obchodného styku a ostatné pohľadávky a záväzky, úvery a pôžičky. Účtovné postupy pri vykazovaní a oceňovaní týchto položiek sú uvedené nižšie. Finančné nástroje sú klasifikované ako majetok, záväzky alebo vlastné imanie v súlade s obsahom zmluvnej dohody. Úroky, dividendy, zisky a straty súvisiace s finančným nástrojom klasifikovaným ako záväzok sa účtujú podľa charakteru ako náklady alebo výnosy. Čiastky vyplatené držiteľom finančných nástrojov klasifikovaných ako vlastné imanie sa účtujú priamo do vlastného imania.

V prípade zložených finančných nástrojov je komponent záväzku oceňovaný skôr, pričom komponent vlastného imania je stanovený ako zostatková hodnota. Finančné nástroje sú započítané v prípade, že skupina má právne vynútiteľné právo ich kompenzovať a zamýšľa zároveň realizovať aktívum a vyrovnáť záväzok alebo obe vzájomne započítať.

Odúčtovanie finančného nástroja sa uskutoční, ak skupina už nekontroluje zmluvné práva, ktoré zahŕňajú finančný nástroj, k čomu väčšinou dochádza, keď je daný nástroj predaný, alebo ak všetky peňažné toky, ktoré možno pripísať danému nástroju, sú prevedené na nezávislú tretiu osobu.

DITEC, a.s.
POZNÁMKY KU KONSOLIDOVANEJ ÚČTOVNEJ ZÁVIERKE ZOSTAVENEJ V SÚLADE
S MEDZINÁRODNÝMI ŠTANDARDMI PRE FINANČNÉ VYKAZOVANIE
za rok končiaci sa 31. decembra 2015
(v eurách)

p) Pohľadávky z obchodného styku a ostatné pohľadávky

Pohľadávky z obchodného styku a ostatné pohľadávky, ktorých lehota splatnosti je kratšia ako jeden rok, sa vykazujú v pôvodnej výške účtovanej na faktúre zníženej o prípadné opravné položky k pochybným pohľadávkam. Tieto opravné položky sa tvoria v prípade, že inkaso pohľadávky v plnej výške už nie je pravdepodobné. Nevymožiteľné pohľadávky spoločnosť pri ich zistení odpisuje priamo do nákladov.

Pohľadávky z obchodného styku sú klasifikované ako obežné aktíva, pokiaľ sa očakáva, že budú zinkasované v rámci bežného obchodného cyklu, ktorým je obdobie rovné alebo kratšie ako 1 rok. V opačnom prípade sú vykazované ako dlhodobé aktíva.

q) Peňažné prostriedky a peňažné ekvivalenty

Peňažné prostriedky a ekvivalenty peňažných prostriedkov zahŕňajú zostatky peňažných prostriedkov. Kontokorentné úvery, ktoré sú splatné na požiadanie, sú vykazované vo výkaze o finančnej situácii v rámci obežných úverov a pôžičiek. Vo výkaze peňažných tokov sú vykazované ako peňažné prostriedky a ekvivalenty peňažných prostriedkov.

r) Zníženie hodnoty finančného majetku

K zníženiu hodnoty finančného majetku dochádza vtedy, keď z objektívnych dôvodov vyplýva, že jedna alebo viaceré udalosti mali negatívny vplyv na predpokladané budúce peňažné toky plynúce z tohto majetku. Strata zo zníženia hodnoty finančného majetku oceneného amortizovanými nákladmi sa vypočíta ako rozdiel medzi jeho účtovnou hodnotou a súčasnou hodnotou predpokladaných budúcich peňažných tokov diskontovaných pôvodnou efektívnou úrokovou sadzbou.

Individuálne významné položky finančného majetku sa testujú na zníženie hodnoty jednotlivo. Zostávajúce položky finančného majetku sa hodnotia spoločne v skupinách, ktoré majú podobné charakteristiky úverového rizika.

Všetky straty zo zníženia hodnoty sa vykazujú vo výsledku hospodárenia a premietajú sa do zníženia hodnoty pohľadávok. Strata zo zníženia hodnoty sa zruší, ak zrušenie možno objektívne priradiť k udalosti, ktorá nastane po vykázaní straty zo zníženia hodnoty. V prípade finančného majetku oceneného amortizovanými nákladmi sa zrušenie vykáže vo výsledku hospodárenia.

s) Úročené úvery a pôžičky

Úvery a pôžičky sa pri prvotnom zaúčtovaní oceňujú obstarávacou cenou, ktorá sa rovná reálnej hodnote prijatého plnenia zníženej o náklady spojené s poskytnutím úveru alebo pôžičky. Úročené úvery a pôžičky sa následne preceňujú zostatkovou hodnotou a to použitím metódy efektívnej úrokovej sadzby.

Náklady na prijaté úvery sa vykazujú vo výsledku hospodárenia v období, v ktorom vznikli, s rešpektovaním akruálneho princípu, okrem nákladov na prijaté úvery a pôžičky, ktoré skupine vznikli v priamej súvislosti s obstaraním, zostrojením či výrobou majetku spĺňajúceho kritériá a ktoré sa aktivujú ako súčasť obstarávacej ceny takéhoto majetku.

Skupina DITEC v súčasnosti eviduje nasledovné úročené úvery a pôžičky:

Spoločnosť DITEC, a.s. poskytla v roku 2014 krátkodobú pôžičku spoločnosti e-Dome a.s. v celkovej výške 200 000 € s dobou splatnosti do 31.12.2015 za 4% p.a.

Spoločnosť DITEC Inet, s.r.o. prijala v roku 2013 krátkodobú pôžičku od spoločnosti EPUS, s.r.o. vo výške 15 000 € s dobou splatnosti do 27.11.2014 za 2,5% p.a. Pôžička bola v roku 2014 preklasifikovaná na dlhodobú so splatnosťou najneskôr do piatich rokov odo dňa podpísania zmluvy o pôžičke.

t) Záväzky z obchodného styku a ostatné záväzky

Záväzky z obchodného styku a ostatné záväzky sa prvotne oceňujú reálnou hodnotou a následne amortizovanými nákladmi pomocou metódy efektívnej úrokovej sadzby. Splatné dividendy sa vykazujú v čase, keď akcionárom vznikne právo na ich vyplatenie.

u) Rezervy

O rezervách sa účtuje vtedy, ak je existujúci záväzok účtovnej jednotky (zmluvný alebo mimozmluvný) dôsledkom skutočnosti, ku ktorej došlo v minulosti, a ak je pravdepodobné, že účtovná jednotka bude

DITEC, a.s.
POZNÁMKY KU KONSOLIDOVANEJ ÚČTOVNEJ ZÁVIERKE ZOSTAVENEJ V SÚLADE
S MEDZINÁRODNÝMI ŠTANDARDMI PRE FINANČNÉ VYKAZOVANIE
za rok končiaci sa 31. decembra 2015
(v eurách)

nútená k splneniu tohto záväzku čerpať zdroje, z ktorých jej plynie ekonomický prínos a pokiaľ je možné spoľahlivo odhadnúť výšku tohto záväzku. Pokiaľ účtovná jednotka očakáva, že v budúcnosti dôjde k náhrade škody, na ktorú bola vytvorená rezerva, napr. na základe poistného plnenia, zaúčtuje sa v súvahe aktívum v zodpovedajúcej výške, ale iba v prípade, ak náhrada je vysoko pravdepodobná. V prípadoch, kedy je významným faktorom časová hodnota peňazí, sa výška rezervy stanoví metódou diskontovania očakávaných budúcich peňažných tokov sadzbou pred zdanením, ktorá odráža aktuálne trhové ocenenie časovej hodnoty peňazí, prípadne tiež riziká špecifické pre daný záväzok. V prípade použitia diskontovania sa nárast výšky rezervy v priebehu doby vykazuje ako nákladový úrok.

v) Výnosy

O výnosoch sa účtuje v rozsahu, v akom je pravdepodobné, že účtovnej jednotke bude plynúť z transakcií budúci ekonomický prínos, pokiaľ významné riziká a úžitky spojené s vlastníctvom tovaru boli prevedené na kupujúceho a je možné ich spoľahlivo vyčíslieť. Predaj HW a SW, ktorého súčasťou je aj dodávka služieb súvisiacich s ich inštaláciou a implementáciou, sa účtuje ako dodávka služieb.

Výnosy z poskytovaných služieb sa vykážu vo výsledku hospodárenia podľa stupňa dokončenia transakcie ku dňu, ku ktorému sa zostavuje účtovná závierka. Stupeň dokončenia sa posudzuje podľa prehľadu vykonaných prác. Ak sa výsledok transakcie, ktorá zahŕňa aj poskytovanie služieb, nedá spoľahlivo oceniť, výnosy sa vykážu iba vo výške nákladov, ktoré je možné získať späť. Výnosy zákazky zahŕňajú pôvodnú sumu výnosov dohodnutých v zmluve a odchýlky v zmluvných prácach, nároky a stimulačné doplatky a to v rozsahu, v akom je pravdepodobné, že zabezpečia vznik výnosov a dajú sa spoľahlivo oceniť. Hneď ako sa výsledok zákazkovej výroby dá spoľahlivo odhadnúť, zmluvné výnosy sa vykážu vo výsledku hospodárenia podľa stupňa dokončenia zákazky. Náklady zákazky sa vykážu ako náklady v období, v ktorom vznikli s výnimkou prípadov, keď sa aktivujú ako majetok, ktorý je spojený s budúcimi činnosťami skupiny v súvislosti so zákazkovou výrobou. Stupeň dokončenia sa posudzuje podľa prehľadu vykonaných prác. Ak sa výsledok zákazkovej výroby nedá spoľahlivo odhadnúť, výnosy zákazky sa vykážu iba vo výške nákladov zákazky, u ktorých je pravdepodobné, že budú preplatené. Očakávaná strata zo zákazky sa okamžite vykáže vo výsledku hospodárenia.

Výnosy sa vykazujú po odpočítaní dane z pridanej hodnoty, spotrebnej dane a zľavy, po dodaní tovaru alebo poskytnutí služby a po prevode rizík a výhod. Úroky sa vykazujú proporcionálne zohľadňujúc efektívny výnos z príslušného majetku. Splatné dividendy sa vykazujú v čase, keď akcionárom vznikne právo na ich vyplatenie.

w) Prevádzkové náklady

Spoločnosti v skupine DITEC účtujú o nákladoch v zmysle účelového členenia i druhového členenia. Náklady na predaj sa skladajú z nákladov priamo spojených z predajom tovaru alebo vytvorením predaných služieb. Náklady na odbyt zahŕňajú náklady na distribúciu. Administratívne náklady obsahujú náklady na správu vrátane nákladov na manažment spoločnosti.

x) Zamestnanecké požitky a náklady na sociálne zabezpečenie a ostané povinné platby

Skupina DITEC vypláca zamestnanecké požitky (predovšetkým mzdy, náklady na zdravotné a sociálne poistenie a vytvára sociálny fond). Skupina DITEC prispieva na sociálne a zdravotné poistenie a platí príspevky do fondu zamestnanosti podľa výšky vymeriavacieho základu z hrubých miezd. Tieto platby vstupujú do výsledku skupiny v rovnakom období ako s nimi súvisiace mzdy. Skupina DITEC nemá žiadne penzijné programy.

y) Dane z príjmov

Daň z príjmov zahŕňa splatnú a odloženú daň, vykazuje sa vo výsledku hospodárenia (okrem prípadov, kedy sa týka položiek vykazovaných priamo vo vlastnom imaní alebo v ostatných súčiastiach komplexného výsledku hospodárenia a vykazuje sa ako súčasť týchto položiek. Splatná daň z príjmov je očakávaná daňový záväzok zo zdaniteľných príjmov za rok s použitím sadzby dane platnej ku dňu, ku ktorému sa zostavuje účtovná závierka alebo sadzby dane, o ktorej sa predpokladá, že bude platiť ku dňu, ku ktorému sa zostavuje účtovná závierka a úprav daňového záväzku z minulých rokov.

Odložená daň je vypočítaná z dočasných rozdielov medzi účtovnou hodnotou majetku a záväzkov pre účely finančného výkazníctva a ich daňovou základňou. Odložená daň sa nepočíta z dočasných rozdielov, ktoré vznikajú pri prvotnom vykázaní majetku alebo záväzkov v transakcii, ktorá nie je podnikovou kombináciou a v čase transakcie táto neovplyvňuje ani účtovný ani daňový výsledok hospodárenia, z rozdielov týkajúcich sa investícií v dcérskych spoločnostiach a spoločne kontrolovaných podnikoch, ak je pravdepodobné, že tieto rozdiely sa nevyrovňajú v dohľadnej budúcnosti. Odložená daň sa nepočíta ani z dočasných rozdielov, ktoré vznikajú pri prvotnom vykázaní goodwillu. Odložená daň sa počíta podľa sadzby dane, o ktorej sa predpokladá, že sa bude uplatňovať na dočasné rozdiely v čase, kedy dôjde k

DITEC, a.s.
POZNÁMKY KU KONSOLIDOVANEJ ÚČTOVNEJ ZÁVIERKE ZOSTAVENEJ V SÚLADE
S MEDZINÁRODNÝMI ŠTANDARDMI PRE FINANČNÉ VYKAZOVANIE
za rok končiaci sa 31. decembra 2015
(v eurách)

vyrovnaníu ich vplyvu, podľa zákonov alebo návrhu zákonov, ktoré boli prijaté do dňa, ku ktorému sa zostavuje účtovná závierka. O odloženej daňovej pohľadávke z nevyužitých daňových strát, daňových úľav a odpočítateľných dočasných rozdielov sa účtuje len vtedy, ak je pravdepodobné, že budúci základ dane, voči ktorému bude možné vyrovnáť dočasné rozdiely, je dosiahnuteľný. Odložená daňová pohľadávka sa preveruje ku každému dňu, ku ktorému sa zostavuje účtovná závierka a znižuje sa vo výške, v akej je nepravdepodobné, že bude dosiahnutý základ dane z príjmov.

z) Podmienené záväzky a podmienené aktíva

Podmienené záväzky nie sú v účtovných výkazoch uvedené. Zverejnia sa o nich iba informácie v poznámkach k účtovnej závierke, a to v prípade, že je možné, že v súvislosti s nimi môže dôjsť k čerpaniu zdrojov spoločnosti.

aa) Zmeny účtovných zásad

Použitie účtovné zásady sú konzistentné s účtovnými zásadami použitými v účtovnej závierke zostavenej k 31. decembru 2014.

2.3. Aplikácia nových a revidovaných medzinárodných štandardov pre finančné výkazníctvo

Skupina aplikovala nasledujúce nové a novelizované štandardy IFRS a interpretácie IFRIC k 1. januáru 2015, v znení prijatom Európskou úniou (ďalej ako „EÚ“):

- IAS 19 Zamestnanecké pôžitky – Dodatok pre ujasnenie spôsobu priradenia príspevkov zamestnancov alebo tretích strán, ktoré sú naviazané na služby, k obdobiam služby
- Ročné vylepšenia IFRS (vydané v decembri 2013)

Aplikácia týchto dodatkov nemala žiadny vplyv na účtovnú závierku Skupiny.

Medzinárodné štandardy pre finančné vykazovanie, ktoré boli vydané, ale nie sú zatiaľ účinné

K dátumu schválenia tejto účtovnej závierky boli vydané, ale nie účinné, nasledovné štandardy a interpretácie:

- IFRS 7 Finančné nástroje: zverejňovanie – Dodatok vyžadujúci dodatočné zverejnenia k prvotnej aplikácii IFRS 9 (účinné aplikáciou IFRS 9, táto úprava zatiaľ nebola schválená EÚ)
- IFRS 7 Finančné nástroje: zverejňovanie – Dodatok vyžadujúci dodatočné zverejnenia k zabezpečovaciemu účtovníctvu vzhľadom na aplikáciu IFRS 9 (účinné aplikáciou IFRS 9, táto úprava zatiaľ nebola schválená EÚ)
- IFRS 9 Finančné nástroje: klasifikácia a oceňovanie (účinné pre účtovné obdobia začínajúce 1. januára 2018 alebo neskôr, štandard zatiaľ nebol schválený EÚ)
- IFRS 10 Konsolidovaná účtovná závierka – Dodatok týkajúci sa predaja alebo vkladu majetku medzi investorom a jeho pridruženým alebo spoločným podnikom (dátum účinnosti nebol stanovený, táto úprava zatiaľ nebola schválená EÚ)
- IFRS 10 Konsolidovaná účtovná závierka – Dodatok týkajúci sa aplikácie výnimky z konsolidácie (účinné pre účtovné obdobia začínajúce 1. januára 2016 alebo neskôr, táto úprava zatiaľ nebola schválená EÚ)
- IFRS 11 Spoločné dohody – Dodatok týkajúci sa účtovania o obstaraní podielu na spoločnej prevádzke (účinné pre účtovné obdobia začínajúce 1. januára 2016 alebo neskôr, táto úprava zatiaľ nebola schválená EÚ)
- IFRS 12 Zverejňovanie podielov v iných účtovných jednotkách – Dodatok týkajúci sa aplikácie výnimky z konsolidácie (účinné pre účtovné obdobia začínajúce 1. januára 2016 alebo neskôr, táto úprava zatiaľ nebola schválená EÚ)
- IFRS 14 Časové rozlíšenie v regulovaných odvetviach (účinné pre prvú účtovnú závierku podľa IFRS pre účtovné obdobia začínajúce 1. januára 2016 alebo neskôr, tento štandard zatiaľ nebol schválený EÚ)
- IFRS 15 Výnosy zo zmlúv so zákazníkmi (účinné pre prvú účtovnú závierku podľa IFRS pre účtovné obdobia začínajúce 1. januára 2017 alebo neskôr, tento štandard zatiaľ nebol schválený EÚ)
- IFRS 16 Lízingy (účinné pre prvú účtovnú závierku podľa IFRS pre účtovné obdobia začínajúce 1. januára 2019 alebo neskôr, tento štandard zatiaľ nebol schválený EÚ)
- IAS 1 Prezentácia účtovnej závierky – Dodatok vychádzajúci z iniciatívy pre zverejňovanie (účinné pre účtovné obdobia začínajúce 1. januára 2016 alebo neskôr, táto úprava zatiaľ nebola schválená EÚ)

- IAS 7 Výkazy peňažných tokov – Dodatok vychádzajúci z iniciatívy pre zverejňovanie (účinné pre účtovné obdobia začínajúce 1. januára 2017 alebo neskôr, táto úprava zatiaľ nebola schválená EÚ)
- IAS 12 Dane z príjmov – Dodatok týkajúci sa vykazovania odloženej daňovej pohľadávky k nerealizovaným stratám (účinné pre účtovné obdobia začínajúce 1. januára 2017 alebo neskôr, táto úprava zatiaľ nebola schválená EÚ)
- IAS 16 Nehnuteľnosti, stroje a zariadenia – Dodatok týkajúci sa vyjasnenia akceptovateľných odpisových metód (účinné pre účtovné obdobia začínajúce 1. januára 2016 alebo neskôr, táto úprava zatiaľ nebola schválená EÚ)
- IAS 16 Nehnuteľnosti, stroje a zariadenia – Dodatok prinášajúci plodiace rastliny do pôsobnosti IAS 16 (účinné pre účtovné obdobia začínajúce 1. januára 2016 alebo neskôr, táto úprava zatiaľ nebola schválená EÚ)
- IAS 27 Individuálna účtovná závierka – Dodatok znovu zavádzajúci metódu vlastného imania ako možnosť pre účtovanie podielov v dcérskych, spoločných a pridružených spoločnostiach v individuálnej účtovnej závierke spoločnosti (účinné pre účtovné obdobia začínajúce 1. januára 2016 alebo neskôr)
- IAS 28 Investície do pridružených a spoločných podnikov – Dodatok týkajúci sa predaja alebo vkladu majetku medzi investorom a jeho pridruženým alebo spoločným podnikom (dátum účinnosti nebol stanovený, táto úprava zatiaľ nebola schválená EÚ)
- IAS 28 Investície do pridružených a spoločných podnikov – Dodatok týkajúci sa aplikácie výnimky z konsolidácie (účinné pre účtovné obdobia začínajúce 1. januára 2016 alebo neskôr, táto úprava zatiaľ nebola schválená EÚ)
- IAS 38 Nehmotný majetok – Dodatok týkajúci sa vyjasnenia akceptovateľných odpisových metód (účinné pre účtovné obdobia začínajúce 1. januára 2016 alebo neskôr, táto úprava zatiaľ nebola schválená EÚ)
- IAS 39 Finančné nástroje: vykazovanie a oceňovanie – Dodatok stanovujúci výnimky pri aplikácii IFRS 9 pre zabezpečovacie účtovníctvo (účinné aplikáciou IFRS 9, táto úprava zatiaľ nebola schválená EÚ)
- IAS 41 Poľnohospodárstvo – Dodatok prinášajúci plodiace rastliny do pôsobnosti IAS 16 (účinné pre účtovné obdobia začínajúce 1. januára 2016 alebo neskôr, táto úprava zatiaľ nebola schválená EÚ)
- Ročné vylepšenia IFRS (vydané v decembri 2014).

Zásadné dopady týchto zmien sú nasledovné:

IFRS 9 Finančné nástroje: klasifikácia a oceňovanie

IFRS 9 nahrádza IAS 39 a redukuje kategórie finančných aktív na finančné aktíva oceňované v amortizovaných nákladoch a finančné aktíva oceňované reálnou hodnotou. Finančné nástroje sa klasifikujú pri ich prvotnom vykázaní na základe výsledkov testu biznis modelu a testu charakteristiky peňažných tokov. IFRS 9 zahŕňa voľbu preceňovať finančné aktíva reálnou hodnotou cez zisk a stratu, pokiaľ takéto oceňovanie významne znižuje nekonzistentnosť pri oceňovaní alebo prvotnom vykazovaní. Účtovná jednotka môže neodvolateľne určiť pri prvotnom vykázaní či bude oceňovať akciové nástroje, ktoré nie sú určené na obchodovanie reálnou hodnotou cez ostatný komplexný výsledok, pričom iba výnos z dividend sa bude vykazovať v zisku a strate. Štandard zavádza model „očakávaných úverových strát“ pre znehodnotenie finančných aktív. IFRS 9 zavádza nový model pre zabezpečovanie, ktorý je navrhnutý tak, aby bol lepšie zladený s tým, ako podniky riadia zabezpečenie rizík finančných a nefinančných expozícií. Očakáva sa, že aplikácia tohto štandardu by mohla mať vplyv na zatriedenie a ocenenie finančných aktív a záväzkov Skupiny, ako aj na zabezpečovacie účtovníctvo.

IFRS 15 Výnosy zo zmlúv so zákazníkmi

IFRS 15 zavádza nový päťstupňový model, ktorý sa bude aplikovať na výnosy vyplývajúce zo zmlúv so zákazníkmi. V súlade s IFRS 15 sa výnosy vykazujú v hodnote, ktorá odráža odplatu, ktorej nárok účtovná jednotka očakáva výmenou za prevod tovarov a služieb zákazníkom. Princípy IFRS 15 poskytujú štruktúrovanejší prístup k meraniu a vykazovaniu výnosov. Nový štandard o výnosoch je určený pre všetky subjekty a nahradí všetky aktuálne požiadavky na účtovanie výnosov podľa IFRS. Vyžaduje sa úplná alebo upravená spätná aplikácia pre ročné účtovné obdobie začínajúce 1. januára 2018, alebo neskôr, pričom je povolená skoršia aplikácia. Skupina v súčasnosti posudzuje vplyv IFRS 15 a plánuje prijať nový štandard v požadovanom dátume účinnosti.

IFRS 16 Lízingy

V januári 2016 IASB zverejnila nový štandard pre vykazovanie lízingov – IFRS 16 Lízingy, ktorý nahrádza IAS 17, IFRIC 4, SIC-15 a SIC-27. V prípade nájomcov nový štandard stanovuje jednotný účtovný model a požaduje vykazovanie aktív a záväzkov pre všetky nájmy. Výnimkou sú nájmy uzatvorené na dobu do 1 roka a nájmy s nízkou hodnotou podkladového aktíva. Tým sa odstraňuje doterajší rozdiel medzi operatívnym a finančným prenájmom u nájomcov. Prenajímatelia budú naďalej klasifikovať nájmy ako finančné alebo operatívne, podobne ako podľa IAS 17. Skupina v súčasnosti posudzuje vplyv IFRS 15 a plánuje prijať nový štandard v požadovanom dátume účinnosti.

DITEC, a.s.
POZNÁMKY KU KONSOLIDOVANEJ ÚČTOVNEJ ZÁVIERKE ZOSTAVENEJ V SÚLADE
S MEDZINÁRODNÝMI ŠTANDARDMI PRE FINANČNÉ VYKAZOVANIE
za rok končiaci sa 31. decembra 2015
(v eurách)

IAS 16 Nehnutelnosti, stroje a zariadenia a IAS 38 Nehmotný majetok – Dodatky týkajúce sa vyjasnenia akceptovateľných odpisových metód

Dodatky objasňujú zásadu IAS 16 a IAS 38, že výnosy sú obrazom ekonomických úžitkov, ktoré sú generované z prevádzkovania podniku (ktorých súčasťou je aktívum), skôr než ekonomických úžitkov, ktoré sú spotrebované prostredníctvom využitia aktíva. Výsledkom je, že odpisovú metódu na základe výnosov nie je možné použiť pre odpisovanie dlhodobého hmotného majetku. Túto metódu je možné použiť iba vo veľmi obmedzených prípadoch pre odpisovanie dlhodobého nehmotného majetku. Tieto zmeny sú účinné prospektívne pre ročné účtovné obdobia začínajúce 1. januára 2016, alebo neskôr. Neočakáva sa, že tieto dodatky by mohli mať významný vplyv na Skupinu.

Vedenie spoločnosti predpokladá, že prijatie ostatných štandardov, interpretácií, dodatkov a vylepšení nebude mať v budúcnosti významný vplyv na účtovnú závierku spoločnosti.

2.4. Vykazovanie segmentov

Segment je rozlíšiteľný komponent skupiny, ktorý sa podieľa na poskytovaní výrobku alebo služby (segment podnikania), alebo na poskytovaní výrobkov alebo služieb v rámci konkrétnej ekonomickej oblasti (geografický segment) a ktorý je predmetom rizika a zisku, ktoré sú odlišiteľné od rizík a ziskov iných segmentov. Podnikateľská činnosť skupiny sa považuje za jeden segment.

3. POZNÁMKY K ÚČTOVNEJ ZÁVIERKE

3.1. Výnosy

	<i>Rok končiaci sa 31. decembra 2015</i>	<i>Rok končiaci sa 31. decembra 2014</i>
Výnosy z predaja tovaru	14 463 863	22 644 794
Výnosy z poskytovania služieb	24 539 694	15 334 324
Výnosy zo zákazky	30 984 650	9 383 047
Výnosy celkom	69 988 207	47 362 165

Najväčší podiel na výnosoch mali výnosy z hlavných činností skupiny – výnosy zo zákazky (rok 2015: 9 383 tis. EUR; rok 2014: 30 985 tis. EUR) a výnosy z poskytovania služieb (rok 2015: 24 540 tis. EUR; rok 2014: 15 334 tis. EUR).

Výrazný medziročný nárast výnosov zo zákaziek spôsobil nárast v roku 2015 v spoločnosti DITEC, a.s.

Tržby materskej spoločnosti DITEC, a.s. voči zákazníkovi Ministerstvo financií SR (rok 2015 vo výške 17 202 tis. EUR) voči zákazníkovi Ministerstvo spravodlivosti SR (rok 2015 vo výške 11 290 tis. EUR) a voči zákazníkovi Ministerstvo vnútra (rok 2015 vo výške 8 531 tis. EUR) presahujú 10% z celkových čistých tržieb Skupiny DITEC.

3.2. Ostatné výnosy

	<i>Rok končiaci sa 31. decembra 2015</i>	<i>Rok končiaci sa 31. decembra 2014</i>
Výnosy za vlastné výrobky	24 434	57 203
Aktivácia DNM	21 351	0
Výnosy z predaja dlhodobého majetku	62 675	90 500
Výnosy z predaja materiálu	33 280	11 551
Ostatné výnosy	96 413	154 244
Ostatné výnosy z hospodárskej činnosti	238 153	313 498

DITEC, a.s.
POZNÁMKY KU KONSOLIDOVANEJ ÚČTOVNEJ ZÁVIERKE ZOSTAVENEJ V SÚLADE
S MEDZINÁRODNÝMI ŠTANDARDMI PRE FINANČNÉ VYKAZOVANIE
za rok končiaci sa 31. decembra 2015
(v eurách)

3.3. Spotreba materiálu a energie

	<i>Rok končiaci sa 31. decembra 2015</i>	<i>Rok končiaci sa 31. decembra 2014</i>
Spotreba materiálu	-10 502 928	-651 491
Spotreba energie	-39 665	-34 030
Náklady na predaný tovar	-12 556 927	-19 913 160
Spotreba materiálu, energie a tovaru	-23 099 520	-20 598 681

3.4. Služby

	<i>Rok končiaci sa 31. decembra 2015</i>	<i>Rok končiaci sa 31. decembra 2014</i>
Ostatné služby	-31 873 152	-15 277 043
Náklady na opravy a udržiavanie, cestové a reprezentáciu	-200 303	-196 165
Služby celkom	-32 073 455	-15 473 208

3.5. Osobné náklady

	<i>Rok končiaci sa 31. decembra 2015</i>	<i>Rok končiaci sa 31. decembra 2014</i>
Platy, mzdy a ostatné benefity	-6 726 832	-6 542 303
Náklady na sociálne zabezpečenie	-1 970 614	-1 945 056
Osobné náklady celkom	-8 697 446	-8 487 359

3.6. Finančné náklady

	<i>Rok končiaci sa 31. decembra 2015</i>	<i>Rok končiaci sa 31. decembra 2014</i>
Úroky	-19 786	-16 038
Kurzové straty	-84 842	-54 693
Predané cenné papiere a podiely	-73 359	0
Ostatné finančné náklady	-11 282	-11 929
Finančné náklady celkom	-189 269	-82 660

3.7. Daň z príjmov

	<i>Rok končiaci sa 31. decembra 2015</i>	<i>Rok končiaci sa 31. decembra 2014</i>
Splatná daň bežného obdobia	-1 300 027	-554 105
Odložená daň bežného obdobia	1 527	-7 256
Dodatočné odvody dane z príjmov	0	0
Daň z príjmov celkom	- 1 298 500	-561 361

DITEC, a.s.
POZNÁMKY KU KONSOLIDOVANEJ ÚČTOVNEJ ZÁVIERKE ZOSTAVENEJ V SÚLADE
S MEDZINÁRODNÝMI ŠTANDARDMI PRE FINANČNÉ VYKAZOVANIE
za rok končiaci sa 31. decembra 2015
(v eurách)

Nasledujúca tabuľka uvádza odsúhlasenie vykázanej dane z príjmov a teoretickej dane vypočítanej s použitím štandardných daňových sadzieb:

	<i>Rok končiaci sa</i> <i>31. decembra 2015</i>	<i>Rok končiaci sa</i> <i>31. decembra 2014</i>
VH pred zdanením	5 824 968	2 399 948
Daň pri domácej miere zdanenia 22 % (teoretická daň)	1 281 493	527 989
Daňový vplyv trvalých rozdielov		
– daňovo neuznané náklady	184 659	144 633
– nezdaniteľné výnosy	-100 413	-25 922
Umorenie daňovej straty	0	0
Základ dane alebo daňová strata	5 909 214	2 518 659
Daň z príjmov celkom	1 300 027	554 105

Reálna sadzba dane (22,31%) sa líši od štatutárnej sadzby dane vo výške 22% najmä v dôsledku iných rozdielov v klasifikácii niektorých položiek nákladov a výnosov na účtovné a daňové účely. V roku 2014 bola sadzba dane vo výške 22%.

V súčasnej dobe sú spoločnosti na Slovensku povinné podať daňové priznanie samostatne, t.j. nemožno vypracovať spoločné daňové priznanie k dani z príjmov za skupinu spoločností.

V Slovenskej republike zdaňovacie obdobia rokov 2010 až 2015 stále podliehajú možnosti kontroly zo strany správcu dane.

DITEC, a.s.
POZNÁMKY KU KONSOLIDOVANEJ ÚČTOVNEJ ZÁVIERKE ZOSTAVENEJ V SÚLADE S MEDZINÁRODNÝMI ŠTANDARDMI PRE FINANČNÉ
VYKAZOVANIE
za rok končiaci sa 31. decembra 2015
(v eurách)

3.8. Dlhodobý hmotný majetok za bežné účtovné obdobie (31.12.2015)

	<i>Pozemky a budovy</i>	<i>Automobily</i>	<i>Stroje a zariadenia</i>	<i>Ostatný majetok</i>	<i>Dlhodobý hmotný majetok celkom</i>
Obstarávacía cena, resp. ocenenie					
Stav k 1. januáru 2015	19 464	1 779 775	2 044 945	68 375	3 912 557
Prírastky	0	821 620	23 724	9 387	854 731
Úbytky	0	-512 218	-114 262	-2 017	-628 497
Presuny	0	0	0	550	550
Stav k 31. decembru 2015	19 464	2 089 175	1 954 407	76 295	4 139 341
Oprávkky					
Stav k 1. januáru 2015	-11 892	-1 424 088	-1 629 951	-56 887	-3 122 818
Prírastky	-1 493	-295 311	-146 937	-764	-444 505
Úbytky	0	512 218	114 262	2 017	628 497
Stav k 31. decembru 2015	-13 385	-1 207 181	-1 662 626	-55 634	-2 938 826
Zostatková cena					
Stav k 31. decembru 2014	7 572	355 686	414 994	11 488	789 739
Stav k 31. decembru 2015	6 079	881 994	291 781	20 661	1 200 515

DITEC, a.s.
POZNÁMKY KU KONSOLIDOVANEJ ÚČTOVNEJ ZÁVIERKE ZOSTAVENEJ V SÚLADE S MEDZINÁRODNÝMI ŠTANDARDMI PRE FINANČNÉ
VYKAZOVANIE
za rok končiaci sa 31. decembra 2015
(v eurách)

Dlhodobý hmotný majetok za bežné účtovné obdobie (31.12.2014)

	<i>Pozemky a budovy</i>	<i>Automobily</i>	<i>Stroje a zariadenia</i>	<i>Ostatný majetok</i>	<i>Dlhodobý hmotný majetok celkom</i>
Obstarávacia cena, resp. ocenenie					
Stav k 1. januáru 2014	19 464	1 851 231	1 740 341	67 202	3 678 238
Prírastky	0	257 297	348 309	238	605 841
Úbytky	0	-328 753	-43 705	-77	-372 797
Presuny	0	0	0	1 012	1 012
Stav k 31. decembru 2014	19 464	1 779 775	2 044 945	68 375	3 912 557
Oprávky					
Stav k 1. januáru 2014	-10 992	-1 430 053	-1 571 533	-56 096	-3 068 675
Prírastky	-900	-322 788	-102 123	-791	-426 602
Úbytky	0	328 753	43 705	0	372 458
Stav k 31. decembru 2014	-11 892	-1 424 088	-1 629 951	-56 887	-3 122 818
Zostatková cena					
Stav k 31. decembru 2013	8 472	421 179	168 808	11 105	609 563
Stav k 31. decembru 2014	7 572	355 686	414 994	11 488	789 739

DITEC, a.s.
POZNÁMKY KU KONSOLIDOVANEJ ÚČTOVNEJ ZÁVIERKE ZOSTAVENEJ V SÚLADE S MEDZINÁRODNÝMI ŠTANDARDMI PRE FINANČNÉ
VYKAZOVANIE
za rok končiaci sa 31. decembra 2015
(v eurách)

3.9. Dlhodobý nehmotný majetok za bežné a bezprostrednej predchádzajúce účtovné obdobie
(31.12.2015 a 31.12.2014)

	<i>Softvér/Dlhodobý nehmotný majetok spolu</i>		<i>Softvér/Dlhodobý nehmotný majetok celkom</i>
Obstarávacia cena, resp. ocenenie		Obstarávacia cena, resp. ocenenie	
Stav k 1. januáru 2015	391 136	Stav k 1. januáru 2014	387 331
Prírastky	34 544	Prírastky	3 805
Úbytky	-18 498	Úbytky	0
Presuny	0	Presuny	0
Stav k 31. decembru 2015	407 182	Stav k 31. decembru 2014	391 136
Odpisy a amortizácia		Odpisy a amortizácia	
Stav k 1. januáru 2015	-387 491	Stav k 1. januáru 2014	-374 821
Prírastky	-13 929	Prírastky	-12 670
Úbytky	18 498	Úbytky	0
Presuny	0	Presuny	0
Stav k 31. decembru 2015	-382 922	Stav k 31. decembru 2014	-387 491
Zostatková cena		Zostatková cena	
Stav k 31. decembru 2014	3 645	Stav k 31. decembru 2013	12 510
Stav k 31. decembru 2015	24 260	Stav k 31. decembru 2014	3 645

DITEC, a.s.
POZNÁMKY KU KONSOLIDOVANEJ ÚČTOVNEJ ZÁVIERKE ZOSTAVENEJ V SÚLADE
S MEDZINÁRODNÝMI ŠTANDARDMI PRE FINANČNÉ VYKAZOVANIE
za rok končiaci sa 31. decembra 2015
(v eurách)

3.10. Dlhodobý finančný majetok

	<i>Rok končiaci sa</i> <i>31. decembra 2015</i>	<i>Rok končiaci sa</i> <i>31. decembra 2014</i>
Investície v pridružených a spoločných podnikoch	83 537	27 346
Finančné aktíva určené na predaj	79 665	79 665
Celkom	163 202	107 011

Žiaden majetok nie je poskytnutý ako záruka.

Suma odpísaného, ale používaného hmotného majetku v skupine je 2 938 826 EUR.

3.11. Pohľadávky z obchodného styku a ostatné pohľadávky

	<i>Rok končiaci sa</i> <i>31. decembra 2015</i>	<i>Rok končiaci sa</i> <i>31. decembra 2014</i>
DLHODOBÉ		
Pohľadávky z obchodného styku a ostatné pohľadávky	218 466	209 438
Úvery a pôžičky	0	0
Preddavky	0	0
Celkom	218 466	209 438
KRÁTKODOBÉ		
Pohľadávky z obchodného styku	17 746 835	9 966 446
Opravná položka k pochybným pohľadávkam	-30	-177 151
Pohľadávky z obchodného styku po odpočte zníženia hodnoty	17 746 805	9 789 295
Čistá hodnota zákazky	633 852	239 807
Ostatné	222 212	308 499
Celkom	18 602 869	10 337 601

3.12. Zásoby

	<i>Rok končiaci sa</i> <i>31. decembra 2015</i>	<i>Rok končiaci sa</i> <i>31. decembra 2014</i>
Materiál na sklade	46 805	63 121
Nedokončená výroba	0	0
Tovar na sklade a na ceste	325 499	365 064
Opravné položky k materiálu	0	0
Celkom	372 304	428 185

DITEC, a.s.
POZNÁMKY KU KONSOLIDOVANEJ ÚČTOVNEJ ZÁVIERKE ZOSTAVENEJ V SÚLADE
S MEDZINÁRODNÝMI ŠTANDARDMI PRE FINANČNÉ VYKAZOVANIE
za rok končiaci sa 31. decembra 2015
(v eurách)

3.13. Ostatné aktíva

	<i>Rok končiaci sa</i> <i>31. decembra 2015</i>	<i>Rok končiaci sa</i> <i>31. decembra 2014</i>
Náklady budúcich období	4 203 586	1 626 058
Príjmy budúcich období	5 695	60 998
Ostatné	0	0
Celkom	4 209 281	1 687 056

3.14. Peniaze a peňažné ekvivalenty

	<i>Rok končiaci sa</i> <i>31. decembra 2015</i>	<i>Rok končiaci sa</i> <i>31. decembra 2014</i>
Peniaze	51 499	20 431
Bežné účty	11 532 438	10 517 312
Celkom	11 583 937	10 537 743

3.15. Kapitál a rezervy

3.15.1. Základné imanie

K 31. decembru 2015 pozostáva základné imanie z 1 000 ks kmeňových akcií v nominálnej hodnote 34 EUR za akciu, ktoré boli k 31. decembru 2015 plne splatené. Základné imanie bolo v plnej výške zapísané do Obchodného registra.

3.15.2. Ostatné kapitálové fondy

Boli vytvorené znížením základného imania spoločnosti DITEC Inet, s.r.o.

3.15.3. Zákonný rezervný fond

Zákonný rezervný fond nemožno rozdeliť medzi spoločníkov; je určený na krytie budúcich strát z podnikania a na zvýšenie základného imania v súlade s platnou legislatívou.

3.16. Bankové úvery a záväzky z finančného prenájmu

	<i>Rok končiaci sa</i> <i>31. decembra 2015</i>	
	<i>Krátkodobé</i>	<i>Dlhodobé</i>
Bankové kontokorenty	0	0
Bankové úvery	0	0
Záväzky z finančného prenájmu	234 907	368 729
Ostatné pôžičky	0	12 843
Celkom	234 907	381 572

	<i>Rok končiaci sa</i> <i>31. decembra 2014</i>	
	<i>Krátkodobé</i>	<i>Dlhodobé</i>
Bankové kontokorenty	0	0
Bankové úvery	0	0
Záväzky z finančného prenájmu	132 560	127 353
Ostatné pôžičky	0	15 411
Celkom	132 560	142 764

DITEC, a.s.
POZNÁMKY KU KONSOLIDOVANEJ ÚČTOVNEJ ZÁVIERKE ZOSTAVENEJ V SÚLADE
S MEDZINÁRODNÝMI ŠTANDARDMI PRE FINANČNÉ VYKAZOVANIE
za rok končiaci sa 31. decembra 2015
(v eurách)

Splatnosť záväzkov z finančného lízingu je uvedená v nasledujúcej tabuľke:

	<i>Minimálne lízingové splátky</i>	
	2015	2014
Záväzky z finančného lízingu:		
Splatné do 1 roka	259 178	143 799
Splatné od 1 do 5 rokov vrátane	386 931	133 390
Splatné po 5 rokoch	0	0
Celkom	<u>646 109</u>	<u>277 189</u>
Mínus: nerealizované finančné náklady	<u>-42 473</u>	<u>-17 276</u>
Súčasná hodnota záväzkov z finančného lízingu	<u>603 636</u>	<u>259 913</u>

3.17. Odložené daňové záväzky/ Odložené daňové pohľadávky

Nasledujúca tabuľka zobrazuje najvýznamnejšie odložené daňové pohľadávky a záväzky vykázané skupinou a pohyby v týchto položkách počas bežného a minulého účtovného obdobia:

	1.1.2015	<i>(Na tárchu)/ v prospech zisku bežného roka</i>	<i>(Na tárchu) vlastného imania</i>	31.12.2015
Dlhodobý hmotný majetok	-5 403	5 935	538	1 070
Zásoby	0	0	0	0
Pohľadávky	9 630	-11 427	7 788	5 991
Ostatný majetok	3 622	2 345	0	5 967
Záväzky	-10 370	3 600	5 383	-1 387
Ostatné záväzky	0	0	0	0
Odložená daň, netto	<u>-2 521</u>	<u>453</u>	<u>13 709</u>	<u>11 641</u>

	1.1.2014	<i>(Na tárchu)/ v prospech zisku bežného roka</i>	<i>(Na tárchu) vlastného imania</i>	31.12.2014
Dlhodobý hmotný majetok	-9 256	538	3 315	-5 403
Zásoby	0	0	0	0
Pohľadávky	9 436	-1 648	1 842	9 630
Ostatný majetok	15 429	3 622	-15 429	3 622
Záväzky	0	504	-10 874	-10 370
Ostatné záväzky	0	0	0	0
Odložená daň, netto	<u>15 609</u>	<u>3 016</u>	<u>-21 146</u>	<u>-2 521</u>

V súlade s účtovnými zásadami Skupiny DITEC sa niektoré odložené daňové pohľadávky a záväzky vzájomne zúčtovali. Nasledujúca tabuľka uvádza zostatky odloženej dane (pred zúčtovaním).

DITEC, a.s.
POZNÁMKY KU KONSOLIDOVANEJ ÚČTOVNEJ ZÁVIERKE ZOSTAVENEJ V SÚLADE
S MEDZINÁRODNÝMI ŠTANDARDMI PRE FINANČNÉ VYKAZOVANIE
za rok končiaci sa 31. decembra 2015
(v eurách)

	<i>Rok končiaci sa</i> <i>31. decembra 2015</i>	<i>Rok končiaci sa</i> <i>31. decembra 2014</i>
Odložená daňová pohľadávka	19 179	13 252
Odložený daňový záväzok	-7 538	-15 773
Celkom	11 641	-2 521

3.18. Závazky z obchodného styku a ostatné krátkodobé záväzky

	<i>Rok končiaci sa</i> <i>31. decembra 2015</i>	<i>Rok končiaci sa</i> <i>31. decembra 2014</i>
Závazky z obchodného styku	20 830 209	12 104 888
Prijaté preddavky	62 706	58 451
Závazky voči zamestnancom	1 353 005	1 439 205
Daňové záväzky	1 074 738	665 644
Závazky voči akcionárom DITEC, a.s.	1 360 587	1 923 168
Iné záväzky	780 183	692 242
Celkom	25 461 428	16 883 598

3.19. Ostatné záväzky

	<i>Rok končiaci sa</i> <i>31. decembra 2015</i>	<i>Rok končiaci sa</i> <i>31. decembra 2014</i>
Výdavky budúcich období	4 099	2 753
Výnosy budúcich období	1 763 176	965 400
Celkom	1 767 275	968 153

4. RIADENIE FINANČNÉHO RIZIKA

4.1. Riadenie kapitálového rizika

Skupina DITEC riadi svoj kapitál tak, aby zabezpečila, že bude schopná pokračovať v činnosti ako zdravo fungujúca skupina s cieľom dosiahnuť optimálny pomer majetku a záväzkov. Celková stratégia skupiny sa oproti roku 2014 nezmenila.

Hodnota zadĺženia ku koncu roka:

	<i>Rok končiaci sa</i> <i>31. decembra 2015</i>	<i>Rok končiaci sa</i> <i>31. decembra 2014</i>
Dlh ⁽ⁱⁱ⁾	616 479	275 324
Peniaze a peňažné ekvivalenty	11 583 937	10 537 743
Čistý dlh	-10 967 458	-10 262 419
Pomer čistého dlhu k vlastnému imaniu	N/A	N/A

⁽ⁱⁱ⁾ Dlh sa definuje ako krátkodobé a dlhodobé úvery a pôžičky.

DITEC, a.s.
POZNÁMKY KU KONSOLIDOVANEJ ÚČTOVNEJ ZÁVIERKE ZOSTAVENEJ V SÚLADE
S MEDZINÁRODNÝMI ŠTANDARDMI PRE FINANČNÉ VYKAZOVANIE
za rok končiaci sa 31. decembra 2015
(v eurách)

4.2. Faktory finančného rizika

Skupina DITEC je v minimálnej miere vystavená rôznym finančným rizikám, ktoré zahŕňajú dôsledky pohybu úrokových sadzieb a zmien menových kurzov. Vo svojom programe riadenia rizika sa skupina sústreďuje na nepredvídateľnosť finančných trhov a snaží sa minimalizovať možné negatívne dôsledky na finančnú situáciu skupiny.

4.2.1. Úverové riziko

Úverové riziko je riziko potenciálneho zlyhania druhej strany transakcie pri plnení svojich záväzkov, v dôsledku čoho vznikne skupine finančná škoda. Maximálna výška úverového rizika vyplývajúceho z aktív je vykázaná v súvahe. K dátumu zostavenia účtovnej závierky, skupina nevykázala žiadnu významnú koncentráciu úverového rizika. Peňažné transakcie sa vykonávajú len prostredníctvom renomovaných finančných inštitúcií. Skupina neobmedzila výšku otvorenej pozície voči žiadnej finančnej inštitúcii.

Nasledujúca tabuľka sumarizuje maximálnu angažovanosť voči úverovému riziku k príslušným dátumom súvahy:

	Rok končiaci sa 31. decembra 2015	Rok končiaci sa 31. decembra 2014
Pohľadávky z obchodného styku a preddávky	10 599 123	10 238 539
Iné	222 212	308 499
Celková expozícia úverového rizika	10 821 335	10 547 038

4.2.2. Úrokové riziko

Prevádzkové výnosy a prevádzkové peňažné toky skupiny sú relatívne nezávislé od zmien úrokových sadzieb na trhu. Uvedené tvrdenie podporuje aj skutočnosť, že skupina neeviduje dlhodobé pôžičky a iné dlhodobé pohľadávky a záväzky, ktoré by boli úročené a vystavovali tak skupinu riziku zmeny reálnych úrokových sadzieb.

4.2.3. Riziko menových kurzov

Väčšina transakcií skupiny ako aj zostatky sú denominované v EUR, v obmedzenej miere sú vykonávané transakcie na strane záväzkov v USD. Časové rozpätie medzi vznikom záväzku a jeho úhradou je nevýznamné. Vďaka vstupu Slovenskej republiky do eurozóny dňa 1. januára 2009 bolo riziko vplyvu menových kurzov súvisiace s obchodnými aktivitami skupiny uskutočňovanými v eurozóne významne eliminované. V dôsledku toho bolo riziko menových kurzov skupiny limitované.

4.2.4. Riziko nedostatočnej likvidity

Obozretné riadenie rizika nedostatočnej likvidity predpokladá udržiavanie dostatočného objemu peňažných prostriedkov s primeranou splatnosťou, dostupnosť financovania prostredníctvom primeraného objemu úverových liniek a schopnosť ukončiť otvorené trhové pozície.

Nasledujúce tabuľky znázorňujú zostatkovú dobu splatnosti nederivátových finančných záväzkov skupiny. Tabuľky boli zostavené na základe nediskontovaných peňažných tokov finančných záväzkov so zohľadnením najskorších možných termínov, keď sa od skupiny môže žiadať vyplatenie týchto záväzkov. Tabuľka zahŕňa peňažné toky z úrokov a istiny počas platnosti úverovej zmluvy.

Tabuľka nezohľadňuje krátkodobé záväzky z obchodného styku.

DITEC, a.s.
POZNÁMKY KU KONSOLIDOVANEJ ÚČTOVNEJ ZÁVIERKE ZOSTAVENEJ V SÚLADE
S MEDZINÁRODNÝMI ŠTANDARDMI PRE FINANČNÉ VYKAZOVANIE
za rok končiaci sa 31. decembra 2015
(v eurách)

	<i>Do roka</i>	<i>1 – 5 rokov</i>	<i>5 rokov a viac</i>	<i>Celkom</i>
2015				
Úvery a pôžičky	0	12 843	0	12 843
Závazky z finančného lízingu	234 907	368 729	0	603 636
	234 907	381 572	0	616 479
2014				
Úvery a pôžičky	0	15 411	0	15 411
Závazky z finančného lízingu	132 560	127 353	0	259 913
	132 560	142 764	0	275 324

5. ODHAD REÁLNEJ HODNOTY (FAIR VALUE)

Pri určovaní reálnej hodnoty finančných nástrojov využíva skupina množstvo metód a trhových predpokladov založených na podmienkach existujúcich na trhu k súvahovému dňu. Ďalšie metódy, predovšetkým očakávaná diskontovaná hodnota budúcich peňažných tokov, sa používajú na stanovenie reálnej hodnoty ostatných finančných nástrojov.

Nominálne hodnoty finančného majetku a záväzkov znížené o prípadné úpravy s dobou splatnosti kratšou ako jeden rok sa približne rovnajú svojej reálnej hodnote. Reálna hodnota finančných záväzkov je pre účely vykázania v poznámkach stanovená na základe diskontovaných budúcich zmluvných peňažných tokov pri súčasnej trhovej úrokovej sadzbe (4%) štátnych cenných papierov s porovnateľnou dobou splatnosti.

Finančný majetok na predaj zahŕňa iba investície s vlastníckym podielom nižším ako 20 % základného imania, resp. hlasovacích práv. Tieto investície sa oceňujú v obstarávacej cene zníženej o opravné položky na trvalé zníženie hodnoty, ktoré sa vykazujú v konsolidovanom výkaze komplexného výsledku, pretože ich trhovú cenu na aktívnom trhu nemožno spoľahlivo určiť.

	2015		2014	
	<i>Účtovná hodnota</i>	<i>Reálna hodnota</i>	<i>Účtovná hodnota</i>	<i>Reálna hodnota</i>
Finančný majetok				
Finančné aktíva určené na predaj	79 665	79 665	79 665	79 665
Úvery a pôžičky	212 274	212 274	204 274	204 274
Poskytnuté preddavky	213 945	190 196	213 945	182 881
Pohľadávky z obchodného styku	18 412 410	18 408 927	10 237 145	10 232 809
Iné	0	0	0	0
Finančné záväzky				
Bankové kontokorenty a úvery	0	0	0	0
Závazky z finančného prenájmu	603 636	646 109	259 913	277 189
Iné	0	0	0	0

DITEC, a.s.
POZNÁMKY KU KONSOLIDOVANEJ ÚČTOVNEJ ZÁVIERKE ZOSTAVENEJ V SÚLADE
S MEDZINÁRODNÝMI ŠTANDARDMI PRE FINANČNÉ VYKAZOVANIE
za rok končiaci sa 31. decembra 2015
(v eurách)

6. TRANSAKcie SO SPRIAZNENÝMI OSOBAMI

6.1. Členovia štatutárnych, dozorných a iných orgánov

Funkčné požitky vyplácané členom predstavenstva a dozornej rady

Odmeny za výkon funkcie členom predstavenstva a dozornej rady, resp. iné funkčné požitky neboli v materskej spoločnosti v roku 2015 (ani v roku 2014) vyplatené.

V ostatných spoločnostiach, ktoré sú zahrnuté v Skupine DITEC (konkrétne D.Trust Certifikačná Autorita, a.s.), boli vyplatené odmeny členom predstavenstva v celkovej výške 5 577 EUR (rok 2014: 5 577 EUR) a odmeny členom dozornej rady v celkovej výške 2 655 EUR (rok 2014: 2 655 EUR).

Náklady na zamestnanecké požitky vyplácané a poskytované kľúčovým členom manažmentu

V nasledujúcej tabuľke sú uvedené náklady na zamestnanecké požitky kľúčových členov manažmentu spoločností v Skupine DITEC:

	Rok končiaci sa 31. decembra 2015	Rok končiaci sa 31. decembra 2014
Mzdové náklady	747 675	754 138
Povinné a dobrovoľné dôchodkové príspevky	64 363	59 010
Verejné zdravotné poistenie	21 697	21 177
Ostatné osobné náklady	6 487	6 444
Rezerva na odchodné a jubileá	0	0
Náklady na zamestnanecké akcie a podiely	0	0
Celkom	840 222	840 769

Okrem uvedeného bolo zamestnancom, ktorí boli súčasne členmi predstavenstva a dozornej rady, poskytnuté nepeňažné plnenie zo sociálneho fondu v roku 2015 v čiastke 1 292 EUR a v roku 2014 v čiastke 1 280 EUR. (eGroup Solutions, a.s.)

K 31. decembru 2015 boli vykázané záväzky z titulu nevyplatených podielov na zisku a tantiém voči akcionárom vo výške 1 360 587 EUR a k 31. decembru 2014 vo výške 1 923 168 EUR (DITEC, a.s.).

Záväzky z titulu pôžičiek a iné záväzky v roku 2015: 0 EUR a v roku 2014: 0 EUR. Skupine DITEC z týchto transakcií vznikli nákladové úroky za rok 2015: 0 EUR a za rok 2014: 0 EUR.

6.2. Ostatné spriaznené osoby

V priebehu roka skupina DITEC uskutočnila nasledovné transakcie so spriaznenými osobami, ktoré nie sú zahrnuté v tejto konsolidovanej účtovnej závierke:

	Nákup výrobkov a služieb v 2015	Záväzky k 31. decembru 2015	Predaj výrobkov a služieb v 2015	Pohľadávky k 31. decembru 2015
FormServices s.r.o. (spoločný podnik)	51 400	0	65 953	102
Celkom	51 400	0	65 953	102

DITEC, a.s.
POZNÁMKY KU KONSOLIDOVANEJ ÚČTOVNEJ ZÁVIERKE ZOSTAVENEJ V SÚLADE
S MEDZINÁRODNÝMI ŠTANDARDMI PRE FINANČNÉ VYKAZOVANIE
za rok končiaci sa 31. decembra 2015
(v eurách)

	<i>Nákup výrobkov a služieb v 2014</i>	<i>Závazky k 31. decembru 2014</i>	<i>Predaj výrobkov a služieb v 2014</i>	<i>Pohľadávky k 31. decembru 2014</i>
FormServices s.r.o. (spoločný podnik)	302 900	15 000	22 642	999
Celkom	302 900	15 000	22 642	999

	<i>Nákup výrobkov a služieb v 2015</i>	<i>Závazky k 31. decembru 2015</i>	<i>Predaj výrobkov a služieb v 2015</i>	<i>Pohľadávky k 31. decembru 2015</i>
AXASOFT, a.s.	0	0	0	0
Celkom	0	0	0	0

	<i>Nákup výrobkov a služieb v 2014</i>	<i>Závazky k 31. decembru 2014</i>	<i>Predaj výrobkov a služieb v 2014</i>	<i>Pohľadávky k 31. decembru 2014</i>
AXASOFT, a.s.	0	0	0	0
Celkom	0	0	0	0

7. ZÁVÄZNÉ VZŤAHY A PODMIENENÉ ZÁVÄZKY

7.1. Právne spory a možné straty

V súčasnosti nie je skupina DITEC zaangažovaná v žiadnych právnych alebo iných sporoch. Spoločnosť nevytvorila rezervu na právne spory v konsolidovanej účtovnej závierke.

7.2. Ostatné podmienené záväzky

Spoločnosť DITEC, a.s. poskytla záruky formou bankovej garancie tretej nezávislej strane, ktorá je potenciálnym odberateľom v prípade účasti spoločnosti na verejnom obstarávaní. K 31.12.2015 boli platné bankové garancie:

- Záruka v prospech: Štátny fond rozvoja bývania, suma: 150 000 EUR, platnosť do: 30.04.2016
V roku 2016 táto záruka skončila, a tým aj garancie voči tretej osobe.

8. UDALOSTI PO SÚVAHOVOM DNI

Spoločnosť OSL, a.s. vstúpila k 1.1.2016 do likvidácie, pričom likvidácia bola ukončená 31.5.2016. Dňa 6.6.2016, na základe zmluvy o kúpe akcií, bol predaný 51 %-ný podiel Skupiny v spoločnosti eGroup Solutions, a.s.