



ROK 2014

VÝROČNÁ SPRÁVA



TORNO s.r.o.

JIRÁSKOVA 15

BARDEJOV

Obsah

Úvod všeobecné údaje	2
Predstavenie firmy , história a súčasnosť	3
Organizačná štruktúra spoločnosti	6
Ekonomické ukazovatele a finančná situácia	7
Pasíva a vlastné imanie	8
Zaväzky a majetok	9
Obežný majetok a výnosy	10
Náklady	11
Majetok a záväzky (v tis. EUR)	12
Správa auditora o overení účtovnej závierky	

Úvod všeobecné údaje

ZÁKLADNÉ ÚDAJE O SPOLOČNOSTI

Identifikačné údaje firmy:

Názov: **TORNO, s.r.o.**

Adresa:

sídlo firmy: Jiráskova 15, 085 01 Bardejov

prevádzka stroj.výroby: Duklianska 3363, 085 01 Bardejov

ICO: 31718841

DIC: 2020509810

IC DPH: SK2020509810

Telefón: 054/4725641-3

Fax: 054/4725643

Telefón /prevádzka/: 054/4881317

Fax /prevádzka/: 054/4881318

Web: www.torno.sk

Mail: sekretariat@torno.sk

predaj@torno.sk , servis@torno.sk , kovovyroba@torno.sk

Zoznam členov štatutárnych orgánov spoločnosti

Štatutárny orgán: konatelia **Helena Belejčaková**

Ivo Belejčák

Predstavenie firmy , história a súčasnosť



zmluvný partner CITROËN SLOVAKIA s.r.o.

Spoločnosť začala s podnikateľskou činnosťou v r. 1992 v prenajatých priestoroch ako fyzická osoba pod názvom: TORNO – Helena Belejčáková. Po prvých troch rokoch podnikania firma dosiahla významné úspechy v strojárskvej výrobe a etablovala sa na trhu nielen v rámci regiónu Bardejov, ale stala sa významným dodávateľom hlavne renovovaných kovových dielcov do VSŽ a.s. /terajšia spoločnosť U.S. Steel, s.r.o. Košice/.

Významným medzníkom pre firmu bol rok 1995, založením spoločnosti TORNO,s.r.o. a obstaraním vlastných výrobných priestorov na Jiráskovej 15, v Bardejove.

V období rokov 1995-1997 firma z vlastných zdrojov zo zisku kompletne zrekonštruovala celý zakúpený objekt, ktorý zároveň rozčlenila na samostatne fungujúce jednotky:

- dielne a sklady kovovýroby
- servis automobilov všetkých značiek
- predajňa automobilov značky CITROËN a náhradných dielov
- sociálne priestory
- administratívne priestory

Za prvoradý cieľ roku 2001 si firma stanovila získanie certifikátu kvality. V r. 2001 firma zaviedla a doposiaľ používa systém manažérstva kvality /v oblasti kovoobrábanie, opravy, predaj, servis osobných a úžitkových automobilov, náhradných dielov a príslušenstva a spĺňa požiadavky normy STN EN ISO 9001:2009.

V dôsledku stáleho zvyšovania objemu výroby bola firma nútená presťahovať strojársku výrobu do väčších priestorov. V januári 2005 boli zakúpené dve priemyselné haly na ulici Duklianska c.3363 v Bardejove. Po zrekonštruovaní jednej z nich sa strojárka výroba v septembri 2005 presťahovala. Zakúpili sa ďalšie stroje: klasické frézy, klasické sústruhy, obražka, nožnice na plech do hrúbky 4 mm, ohýbačka na plech dohr.4 mm, skružovačka na plech do hr.4 mm.

Pôvodné priestory strojárskvej výroby na Jiráskovej ulici sa do konca roka 2005 zrekonštruovali a v týchto vynovených priestoroch sa začiatkom roku 2006 zriadila klampiarska a lakovacia dielňa so zakúpením nového lakovacieho boxu.

V roku 2007 sa začalo s rekonštrukciou druhej haly na Duklianskej ulici a v súčasnosti v nej už prebieha strojárka výroba.

V roku 2009 boli zrekonštruované a vynovené priestory showroomu a servisu áut v súlade s požiadavkami firmy Citroën.

V roku 2010 firma zakúpila nový CNC sústruh pre potreby strojárskvej výroby. Ďalší CNCsústruh bol zakúpený v roku 2012. Obidva sústruhy sú umiestnené v druhej zrekonštruovanej hale na Duklianskej ulici.

V roku 2014 firma rozšírila svoju činnosť o poľnohospodárstvo, ktoré je zamerané na chov hovädzieho dobytku bez trhovej produkcie mlieka. Ku 31.12.2014 v CEHZ máme evidovaných 78 ks hovädzieho dobytku, ktorý v zimnom období je prevažne voľne ustajnený v novopostavenom Zimovisku v katastrálnom území Vyšný Tvarožec.

Hospodári sa na prenajatých pozemkoch v katastrálnom území Vyšný a Nižný Tvarožec o výmere cca 200 ha.

Poľnohospodárske pozemky sa využívajú na pasenie hovädzieho dobytku, ktorý je umiestnený v elektrických oplotkoch a taktiež na dorábanie krmovín na zimné obdobie pre vlastnú spotrebu.

Obhospodarovanie pozemkov realizujeme vlastnou poľnohospodárskou technikou. Dôsledným obhospodarovaním chceme prispieť k zveľaďovaniu prírody, krajiny a rozvoju vidieka



POLITIKA KVALITY

Vedenie si uvedomuje svoju zodpovednosť za kvalitu ponúkaných produktov a realizovaných služieb a v zmysle normy ISO 9001:2008 stanovuje politiku kvality spoločnosti **TORNO, s.r.o.**

Spoločnosť sa zameriava na tri strategické body politiky:

- a/ Spokojnosť zákazníkov
- b/ Neustále zlepšovanie procesov činností spoločnosti
- c/ Rentabilita spoločnosti

a/ Spokojnosť zákazníka

zdokonaľovať predaj produktov a servisnej činnosti a tým zvyšovať spokojnosť zákazníka,
vytvárať podmienky a poskytovať zdroje na zvyšovanie kvality poskytovaných produktov a služieb a tým uspokojovať požiadavky zákazníkov,
dlhodobé partnerské vzťahy so zákazníkmi budovať na základe vzájomnej dôvery
vytvorenej kvalifikovaným prístupom pracovníkov spoločnosti,

b/ Neustále zlepšovanie procesov činností spoločnosti

nepretržite sledovať všetky činnosti našej spoločnosti vplyvajúce na kvalitu predávaných produktov a realizovaných služieb,
hľadať možnosti zlepšovania nami realizovaných činností pri rešpektovaní noriem a metodiky značky CITROËN,
starostlivosť o zamestnancov ako hlavného faktora pre zabezpečenie kvality, ich odborný rast a vzdelávanie,
riadeným výberom a budovaním vzťahov s dodávateľmi zabezpečovať len kvalitné a vyhovujúce vstupy pre realizáciu našich činností,
identifikovať medzery a chyby a pri ich výskyte neodkladne prijímať príslušné opatrenia,
neustálym monitorovaním procesov, prijímaním opatrení a preverovaním ich realizácie a účinnosti trvalo zlepšovať systém manažérstva kvality,
zaškoľovaním nových pracovníkov po skončení ich odbornej prípravy zabezpečiť ich odborný rast a tým prispievať k rozvoju spoločnosti.

c/ Rentabilita

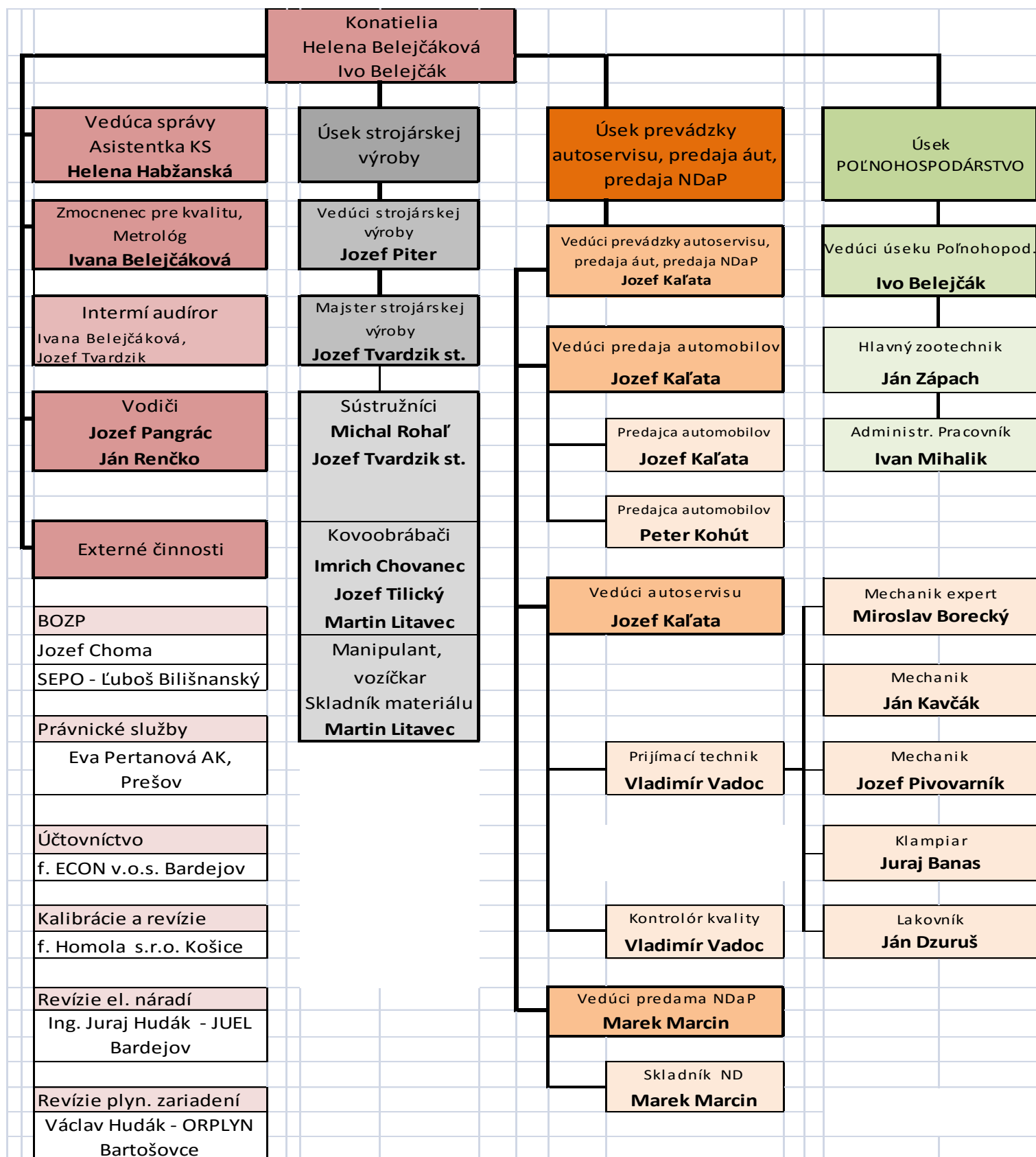
Všetky zdroje, materiálne, finančné a ľudské musia prispievať k neustálemu rozvoju spoločnosti. Tento rozvoj však musí byť rentabilný,
Z toho dôvodu je nutné zaviesť nástroje umožňujúce meranie a sledovanie činností spoločnosti **TORNO, s.r.o.**

Každý zamestnanec našej spoločnosti rešpektujúc tieto zásady prispieva k zvyšovaniu spokojnosti našich zákazníkov.

V Bardejove: 31.7.2015

Helena Belejčáková konateľ spoločnosti

Organizačná štruktúra spoločnosti



Zamestnanosť

Ukazovateľ	k 31.12.2012	k 31.12.2013	K 31.12.2014
Počet zamestnancov spolu ku koncu roka	19	19	19
Z toho: riadiaci	3	3	3
Priemerný počet zamestnancov	19	19	19
Mzdové náklady v tis EUR	119	123	141
Priemerná mzda za rok v tis EUR	6,26	6,47	7,42

Ekonomické ukazovatele finančná situácia a zákonom stanovené informácie

ŠTRUKTÚRA KAPITÁLU

Členenie vlastného imania	Stav na začiatku bežného účtovného obdobia k 1.1.2014 tis.EUR	Zvýšenie Zníženie tis EUR	Stav na konci bežného obdobia k 31.12.2014 tis. EUR
Vlastné imanie spolu:	865	+63	928
- Základné imanie zapísané do OR (411)	7		7
- Základné imanie nezapísané do OR (419)			
- Vlastné akcie a vlastné obchodné podiely (252)			
- Emisné ážio (412)			
- Rezervný fond (nedeliteľný fond) tvorený z kapitálových vkladov (417, 418)			
- Ostatné kapitálové fondy (413)	328		328
- oceňovacie rozdiely nezahrnuté v HV (414, 415, 416)			
- Fondy tvorené zo zisku (421, 422, 423, 427)	1		1
- nerozdelený zisk minulých rokov (428)	191	339	530
- neuhradená strata minulých rokov (429)			
- hospodársky výsledok (zisk, strata)	339	-276	63
- vyplatené dividendy			
- vlastné imanie fyzickej osoby – podnikateľa (491)			
- iné zmeny vlastného imania:			

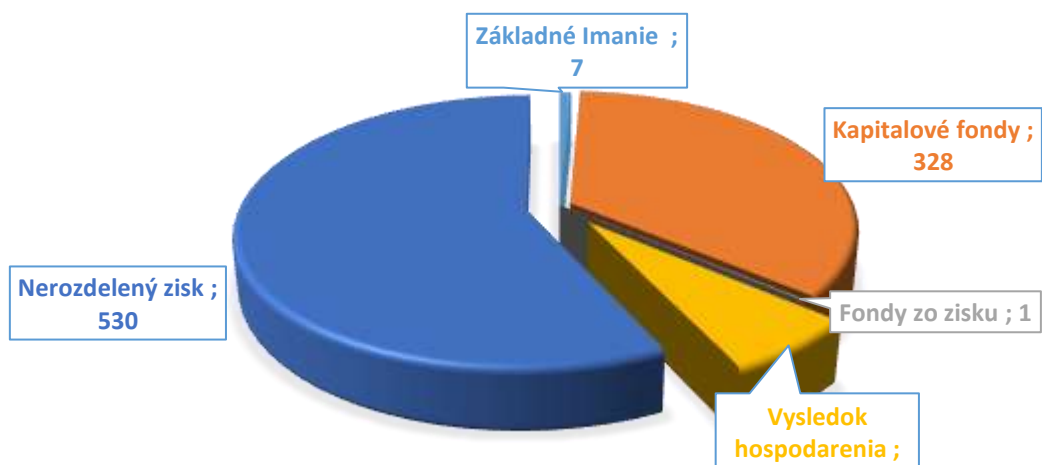
PASIVA (V TIS EUR)

■ Závazky ■ Vlastné Imanie



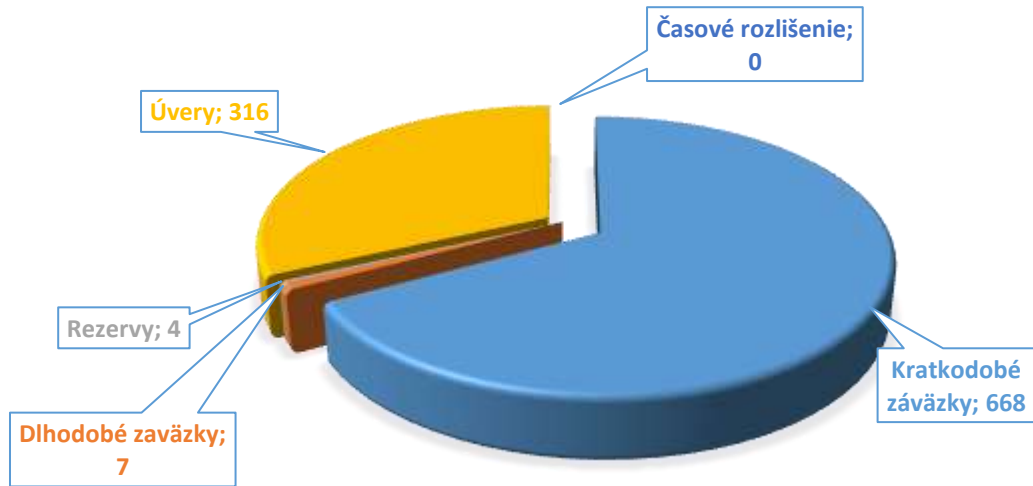
VLASTNÉ IMANIE (V TIS. EUR)

■ Základné Imanie ■ Kapitalové fondy ■ Fondy zo zisku ■ Vysledok hospodarenia ■ Nerozdelený zisk



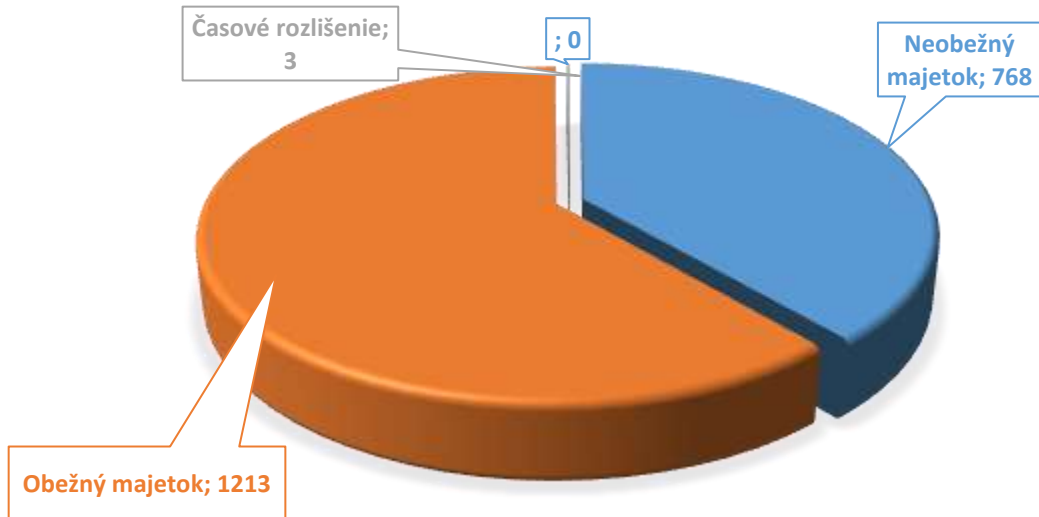
ZÁVÄZKY (V TIS. EUR)

■ Kratkodobé záväzky ■ Dlhodobé záväzky ■ Rezervy ■ Úvery ■ Časové rozlíšenie

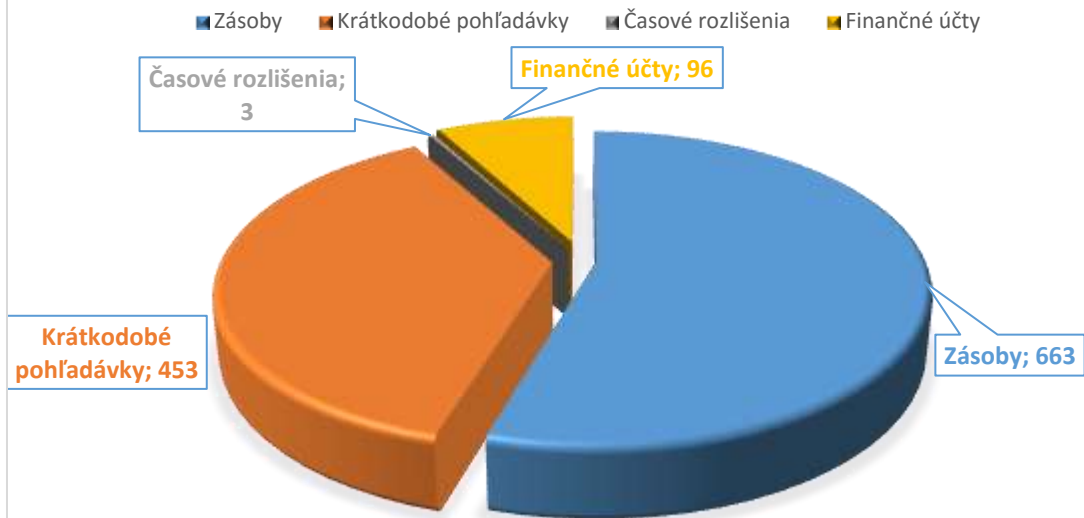


MAJETOK (V TIS. EUR)

■ Neobežný majetok ■ Obežný majetok ■ Časové rozlíšenie ■

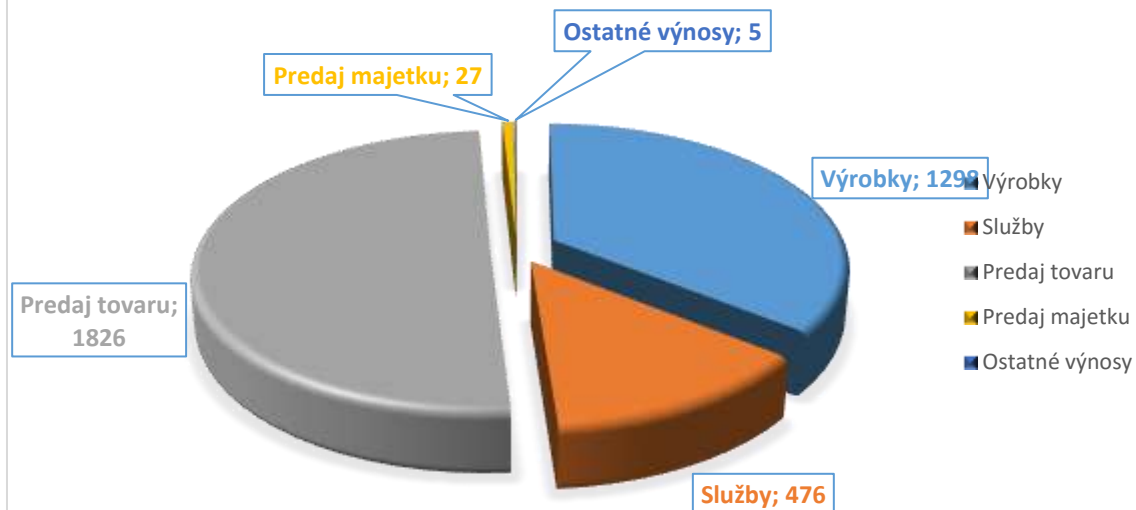


OBEŽNÝ MAJETOK (V TIS. EUR)

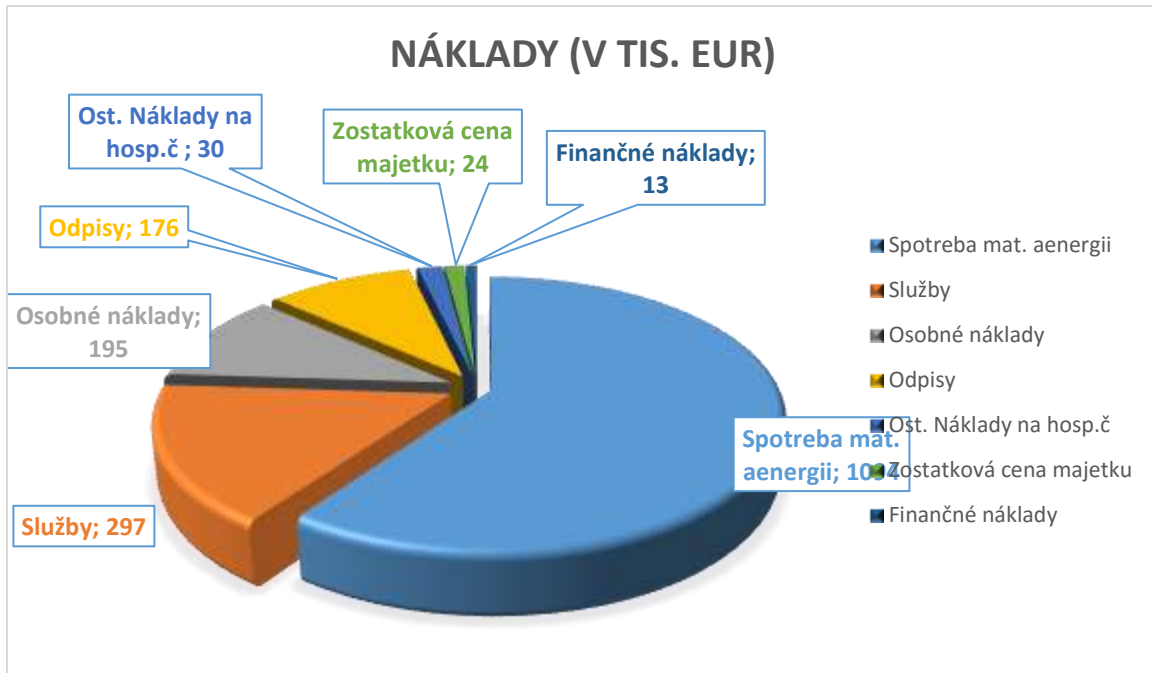


ŠTRUKTURA VÝNOSOV

VÝNOSY (V TIS. EUR)



ŠTRUKTURA NÁKLADOV



UKAZOVATELE FINANČNÉJ ANALÝZY

ROZDELENIE ZISKU

Zisk z roku 2014 vo výške 62586,32 EUR je navrhnutý na preúčtovanie do nerozdeleného zisku minulých rokov

	31.12.2012	31.12.2013	31.12.2014
MAJETOK CELKOM	1575	1566	1984
Pohľadávky za upísané VI			
Neobežný majetok	687	659	768
Dlhodobý nehm.majetok			
Dlhodobý hm.majetok	687	659	768
Dlhodobý fin.majetok			
Podielové cenné papiere			
Obežný majetok	883	896	1213
Zásoby	471	413	663
Dlhodobé pohľadávky			
Krátkodobé pohľadávky	223	409	453
Finančné účty	189	74	96
Časové rozlíšenie	5	11	3
VLASTNÉ IMANIE a ZÁVAZKY	1575	1566	1984
Vlastné imanie	762	866	928
Základné imanie	7	7	7
Kapitálové fondy	328	328	328
Fondy zo zisku	1	1	1
Výsledok hosp.min.rokov	330	191	530
Výsledok hosp. za účt.obd.	96	339	63
Závazky	813	700	1055
Zákonné rezervy	3	6	4
Ostatné dlhodobé rezervy			
Krátkodobé rezervy			
Dlhodobé záväzky	6	7	7
Krátkodobé záväzky	481	556	668
Bankové úvery a výpomoci	323	114	376
Časové rozlíšenie		17	0

Majetok a záväzky (v tis. EUR)

Účtovná závierka

Súvaha , Výkaz ziskov a strát, Poznámky

Od 31.12.2014 do dátumu zostavenia tejto účtovnej závierky nenastali žiadne skutočnosti, ktoré neboli v predmetnej účtovnej závierke zohľadnené a mali by nepriaznivý vplyv na verné zobrazenie skutočností, ktoré sú predmetom účtovníctva. Na základe dostupných informácií, konatelia spoločnosti neočakávajú, že by činnosť spoločnosti mohla byť v nasledovnom období nepriaznivo ovplyvnená.

Správa audítora o overení účtovnej závierky

V prílohe

Predklada: Helena Bejejčáková - konateľ spoločnosti