

Výročná správa
Obce Kaľava za rok 2015

.....
Stanislav ČURILLA v.r.
starosta obce

V Kaľave 02.11.2016

OBSAH	str.
1. Základná charakteristika obce	3
1.1 Geografické údaje	3
1.2 Demografické údaje	4
1.3 Symboly obce	6
1.4 História obce	7
1.5 Pamiatky	8
1.6 Výchova a vzdelávanie	8
1.7 Zdravotníctvo a sociálne zariadenia	8
1.8 Kultúra	9
1.9 Hospodárstvo	9
1.10 Organizačná štruktúra obce	9
2. Rozpočet obce na rok 2015 a jeho plnenie	10
2.1 Plnenie príjmov za rok 2015	10
2.2 Plnenie výdavkov za rok 2015	12
3. Bilancia aktív a pasív v celých €	13
3.1 Aktíva	13
3.2 Pasíva	14
4. Vývoj pohľadávok a záväzkov v celých €	14
5. Rozpočtové hospodárenie za r.2015	15

1 Základná charakteristika obce

Poloha:	Východne Slovensko
Kraj:	Košický
Okres:	Spišská Nová Ves
▪ Región:	Spiš
Rozloha:	445 ha
Počet obyvateľov:	410 (k 31.12.2015)
Hustota:	95,51 km ²

Obec Kaľava IČO 00329223 je samostatný územný celok Slovenskej republiky združujúci občanov s trvalým pobytom a subjekty sídliace, alebo vykonávajúce svoju činnosť na území obce. Obec je právnickou osobou. Hospodári s vlastným majetkom a svojimi majetkovými právami.

Základnou úlohou obce je starostlivosť o všestranný rozvoj jeho územia a o potreby jeho obyvateľov.

Právomoci a kompetencie samosprávy upravuje zákon SNR č.369/1990 Zb. o obecnom zriadení v znení neskorších predpisov.

Orgánmi obce sú starosta a obecné zastupiteľstvo, ktorí sú volení na 4-ročné volebné obdobie. Obecné zastupiteľstvo tvorí 5 poslancov.

Starosta obce je najvyšším výkonným orgánom obce a štatutárnym orgánom obce v majetko-právnych a pracovnoprávnych vzťahoch. V administratívno-právnych vzťahoch je správnym orgánom. Starostom obce pre volebné obdobie 2014-2018 je Stanislav Čurilla.

Obec Kaľava je zriaďovateľom

- Základnej školy 1-3 ročník
- Materskej školy so Školskou jedálňou

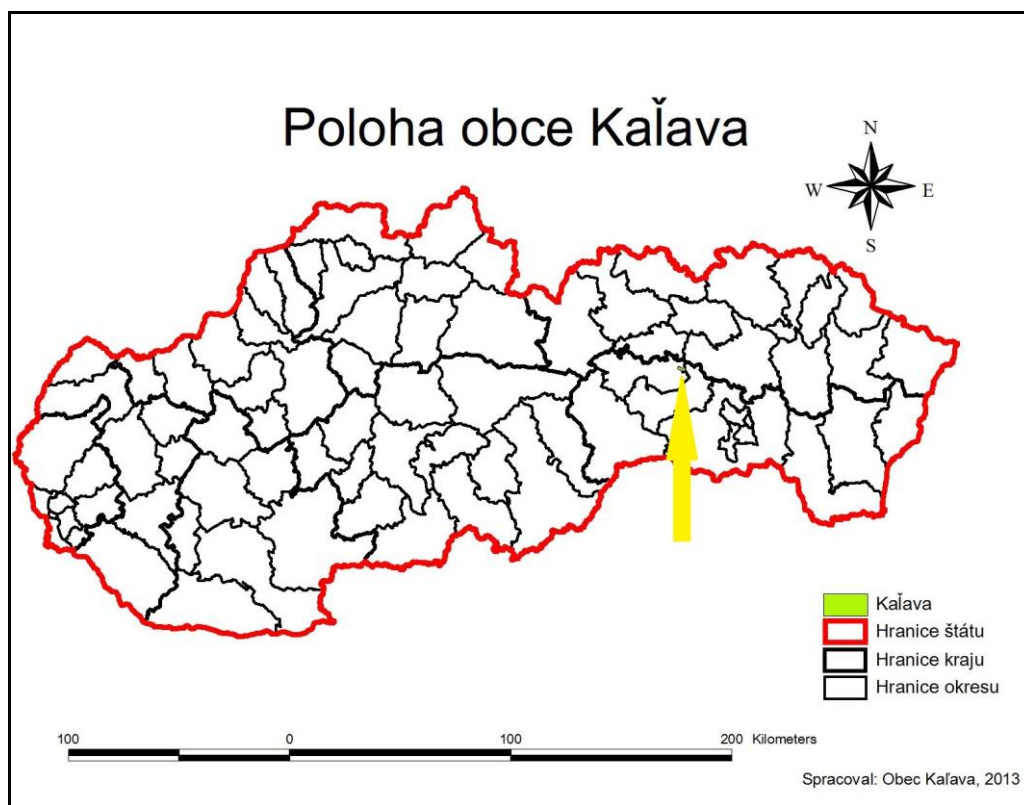
1.1 Geografické údaje

Obec Kaľava sa nachádza vo východnej časti Slovenska a je súčasťou Košického kraja, patri do okresu Spišská Nová Ves. Obec Kaľava sa nachádza pod západnými svahmi

O B E C K A Ľ A V A
okres Spišská Nová Ves, tel./fax : 053/4472800

pohoria Branisko a na východnom okraji Hornádskej kotliny. Nadmorská výška obce je 560 m.n.m. Obec Kaľava susedí na juhozápade s obcou Kolinovce na juhovýchode s mestom Krompachy na severe s obcou Vojkovce, na západe s mestom Spišské Vlachy a na severovýchode s obcou Hrišovce. Od okresného mesta Spišská Nová Ves je obec Kaľava vzdialená 38 km.

Obec Kaľava bola jednou zo zakladajúcich obcí mikroregiónu Sľubica, ktorý vznikol v roku 2004. Dôvodom vzniku tohto združenia bolo, aby jednotlivé obce spojili sily a prostriedky pri presadzovaní spoločných cieľov a záujmov v rôznych oblastiach rozvoja a spoločenského života obcí.

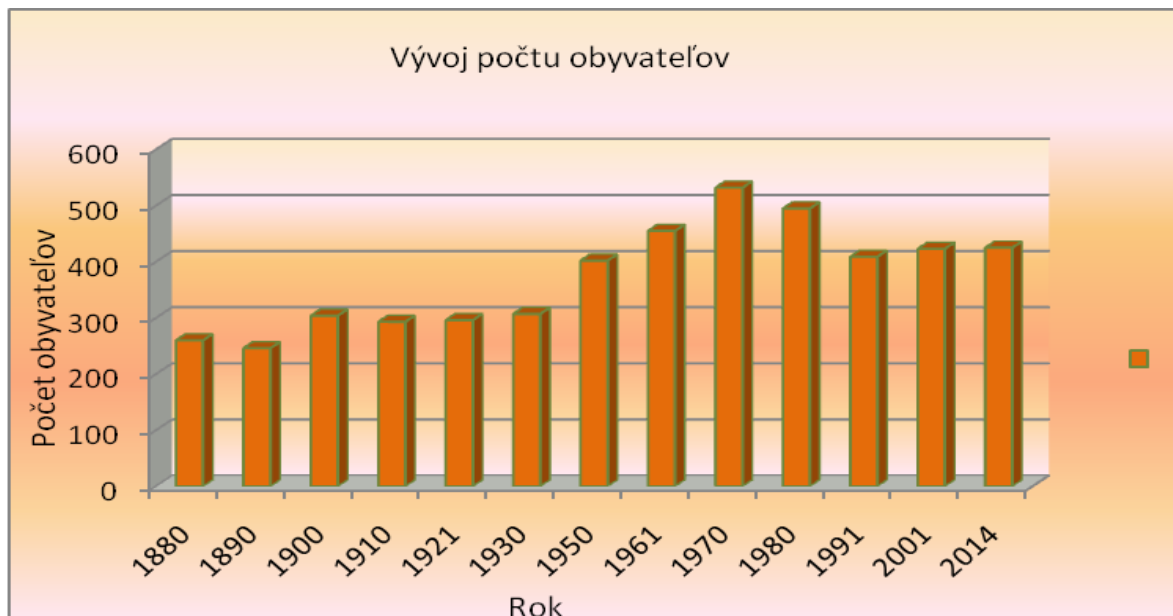


1.2 Demografické údaje

Počet obyvateľov

Prvé sčítanie obyvateľstva prebehlo v roku 1880, kedy bolo v obci prihlásených 260 obyvateľov. Postupne dochádzalo k miernemu nárastu obyvateľstva o čom svedčia aj štatistiky z minulých rokov / viď graf č. 1/.

Graf č. 1 : Počet obyvateľov obce Kaľava



Zdroj: vlastné spracovanie

Vyšší nárast obyvateľov v obci evidujeme v roku 1930, kedy sa počet obyvateľov zvýšil o 95 obyvateľov. Od spomínaného roku až po rok 1970 sa v obci počet obyvateľov stále zvyšoval. V roku 1970 obec mala najvyšší počet obyvateľov, konkrétne 532. Od roku 1970 obec zaznamenáva pokles obyvateľstva. K 31.12.2015 je v obci prihlásených celkovo 410 obyvateľov.

Národnosť - prevažuje obyvateľstvo slovenskej národnosti .

Vierovyznanie - väčšina obyvateľov sa hlási k rímsko- katolíckej cirkvi.

1.3 Symboly obce

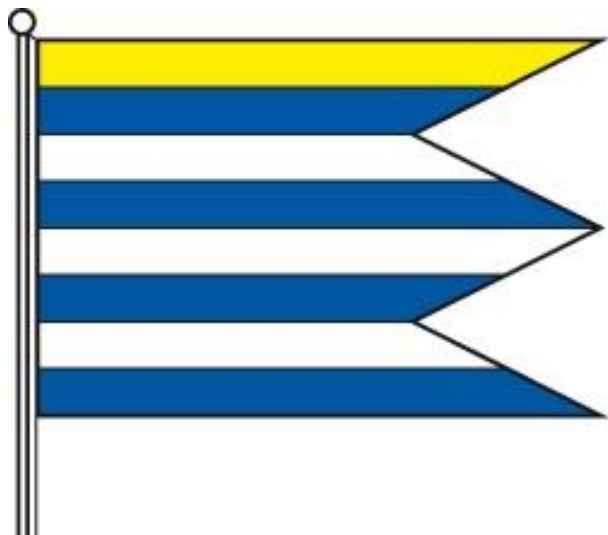
Erb obce

Erb obce tvoria váhy na modrom podklade. Právo použiť a používať erb obce je viazané na povolenie starostu obce.



Vlajka obce

Obecná vlajka má podobu ôsmich pozdĺžnych pruhov žltého, modrého, bieleho, modrého, bieleho, modrého, bieleho a modrého.



Obecné insígnie

Obecné insígnie sa vyhotovujú podľa rozhodnutia starostu obce. Obecná insígnia musí obsahovať erb obce, ktorý môže byť v štylizovanej podobe. Obecné insígnie používa starosta obce, príp. poverený poslanec obecného zastupiteľstva pri slávnostných príležitostiach obce. O ich použití rozhodne starosta obce.

1.4 História obce

Obec Kalava existovala už v 13. storočí, hoci sa v písomných prameňoch objavuje ako obec (possesio) až začiatkom 14. storočia. Prvýkrát to bolo v listine Spišskej kapituly z 2. mája 1300, v ktorej si komes Eugen, syn Jána z Richnavy, so svojím synom Jánom a komesom Štefanom, synom Petra zo „Zeek“, podelili majetok s komesom Dušanom, synom Zadara a jeho synom Mikulášom zo Žehry. Medzi obcami, ktoré pripadli Eugenovi boli aj Kalava (Kaloua). Neskôr sa Kalava v dokumentoch vyskytuje pod nasledovnými názvami: Kalyawa (1301), Caloy (1311), Kalew (1316), Kaliua (1322), Kalwa (1350), Kalyava (1713), Kalava (1808), Szepeskárolyfalva (1907). Hoci Vencko pôvod názvu obce vidí v nemčine (Kahl Au t. j. plešivý háj), zdá sa, že pôvodné obyvateľstvo i názov obce je slovanského pôvodu.

O B E C K A Ľ A V A
okres Spišská Nová Ves, tel./fax : 053/4472800

Kaľava teda bola do polovice 15. storočia súčasťou richnavského hradného panstva, ktoré bolo majetkom rodu Žehranský (Zsigray). Keď rod vymrel, jeho rozsiahly majetok s obcami Žehra, Harichovce, Granč-Petrovce, Olšavka, Dúbrava, „Szék“, Vojkovce, Kaľava, Ľudovítov dvor, Krompachy, Richnava, Kluknava, Poproč, Margecany a Olšavica sa dostal pod Spišský hrad (okolo roku 1453). Neskôr (1464) Spišský hrad s obrovským domíniom pripadol ako donácia od kráľa rodu Zápoľský. Po nich sa dedičnými župami na Spiši a majiteľmi spišského domínia stali Turzovci (1531-1636) a po nich Čákiovci (1638-1848). Pravda, na kratší čas sa niektoré obce mohli dostať ako záloh inému zemepánovi. Tak to bolo aj v prípade Krompách a Kaľavy v 70. rokoch 17. storočia, keď patrili Tököliovcom z Kežmarku. Kaľava patrila k menším poľnohospodárskym obciam. Koncom 16. storočia tu bolo evidovaných iba 6 domov. Rovnaký počet sa uvádza aj v roku 1635. Obec sa rozrástla až v druhej polovici 16. storočia, keď tu bolo zaevidovaných 152 obyvateľov v 16 domoch. Obec Kaľava bola v minulosti filiálkou Kluknavy, v súčasnosti patrí pod r. kat. faru v Slatvine. Kostolík (kaplnka) bol v obci postavený až v roku 1932 s patrocíniom Povýšenia sv. Kríža. Hudák vo svojom diele Patrocíniá na Slovensku síce uvádza, že kaplnka v uvedenom roku bola postavená namiesto staršej, ale dôkazy o staršej stavbe neexistujú.

Obec už v stredoveku bola spravovaná richtárom a 1 - 2 prisažnými. Od 17. storočia existujú dokumenty vydávané obcou, avšak bez overenia pečaťou. Nemajú ju ani v roku 1776, keď svoje urbárske písomnosti overujú iba krížikmi, pretože „pecsacz nemajicze“. Vlastné pečatidlo si však obec dala vyhotoviť roku 1786. Je oválneho tvaru o rozmeroch 22 x 24 mm. V pečatnom poli vidieť postavu sv. Michala Archanjela držiaceho v pravej ruke váhy a v ľavej meč. Kruhový pečeť obsahuje text: *SIGIL KALAVA 1786*. Nevieme z akých dôvodov si obec pre svoju pečať vybrala práve sv. Michala Archanjela, ak kostol v obci neexistoval. Pravdepodobne pre jeho obľúbenosť medzi veriacimi. Veď ide o knieža anjelov, ochrancu raja a cirkvi Kristovej (symbolizuje ho meč, prilba, rytierske brnenie), o anjela spravodlivosti, sprievodcu duší do raja (symbolizujú ho váhy). Vo všeobecnosti bol tento vodca nebeského vojska považovaný za veľkého ochrancu proti moci zla. V každom prípade je potrebné pri tvorbe obecného erbu vychádzať z tejto zachovanej obrazovej pečate. V 60. rokoch 19. storočia ju ešte obec používala na overovanie svojich dokumentov v negatívnej podobe. Koncom 19. storočia Kaľava podobne ako ostatné spišské obce pod tlakom maďarizácie používala zrejme nápisovú pečiatku s maďarským textom. Podobne tomu bolo aj začiatkom 20. storočia, keď si obec dala vyhotoviť pečiatku u budapeštianskeho rytcu Ignáca

Felsenfelda. Obsahovala text: *SZEPESKÁROLYFALVA KOZSÉG SZEPES VÁRMEGYE (1906).*

1.5 Pamiatky

Rímsko-katolícky kostol je zasvätený Povýšeniu Svätého Kríža bol postavený v roku 1932 , obec ho v r. 2001 rozšírila a pristavila k nemu dom smútku , ktorý je vo vlastníctve obce.

1.6 Výchova a vzdelávanie

Prenesený výkon štátnej správy – Základná škola 1.-3.ročník

Z dôvodu migrácie občanov v šk.r. 2015/2016 malo do základnej školy nastúpiť 5 žiakov. Obecné zastupiteľstvo na zasadnutí dňa 14.8.2015 uznesením č.29/2015 rozhodlo , že školský rok 2015/2016 z ekonomických dôvodov neotvorí. Žiaci nastúpili do základných škôl v Krompachoch.

Originálne kompetencie – Materská škola so školskou jedálňou

1.7 Zdravotníctvo a sociálne zariadenia

V obci nie je zdravotné stredisko príp. iné sociálne zariadenie.

Zdravotná starostlivosť je zabezpečená v Nemocnici s poliklinikou v Krompachoch a lekármi v súkromných ambulanciách v Krompachoch a Spišských Vlachoch.

1.8 Kultúra a šport

Kultúrny dom je súčasťou komplexu budov obce. Je využívaný na kultúrne a spoločenské podujatia organizované obcou, právnickými a fyzickými osobami.

Miestna knižnica s internetovou miestnosťou,

Folklórny súbor Kaľavčan – prezentácia folklóru a obce,

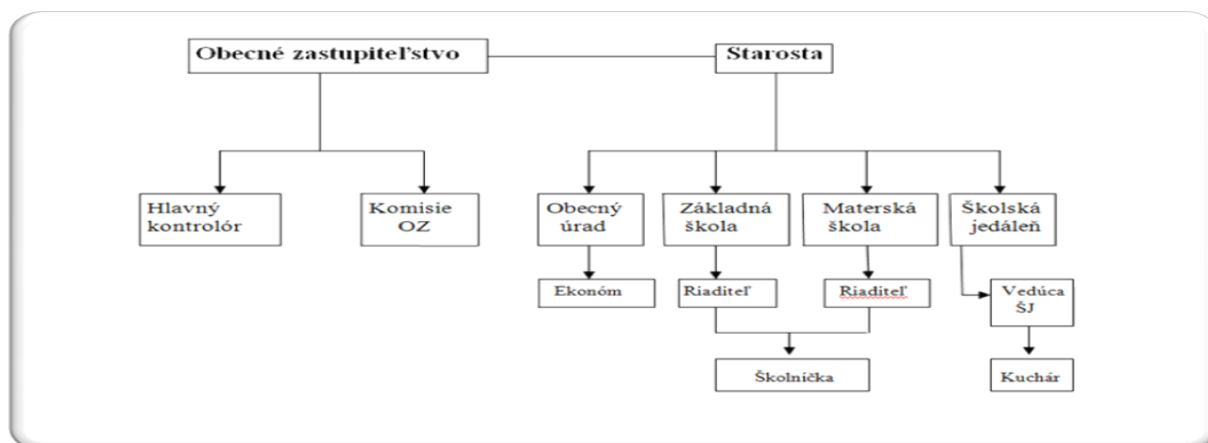
Viacúčelové ihrisko a detské ihrisko podporujú rozvoj športu,

1.9 Hospodárstvo

Poskytovatelia služieb v obci

- Potraviny Mix Fontana – zmiešaný tovar
- Pohostinstvo Šafrán – novootvorená prevádzka

1.10 Organizačná štruktúra obce



2 Rozpočet obce na rok 2015 a jeho plnenie

Základným nástrojom finančného hospodárenia obce bol rozpočet obce na rok 2015. Obec v roku 2015 zostavila rozpočet podľa ustanovenia § 10 odsek 7) zákona č.583/2004 Z.z. o rozpočtových pravidlách územnej samosprávy a o zmene a doplnení niektorých zákonov v znení neskorších predpisov. Rozpočet obce na rok 2015 bol zostavený ako vyrovnaný. Bežný rozpočet bol zostavený ako prebytkový a kapitálový rozpočet ako schodkový.

Hospodárenie obce sa riadilo podľa schváleného rozpočtu na rok 2015.

Rozpočet obce bol schválený obecným zastupiteľstvom dňa 29.12.2014 uznesením č. 15/2014

Rozpočet obce upravený :

- Rozpočtové opatrenie starostu obce č.1/2015 až 14/2015
- Úprava rozpočtu schválená dňa 03.12.2015 uznesením OZ č.46/2015 písm. B./

Rozpočet obce k 31.12.2015 v eurách

	Rozpočet	Rozpočet po zmenách
Príjmy celkom	136 954	143 411
z toho :		
Bežné príjmy	136 954	143 241
Kapitálové príjmy	-	130
Finančné príjmy	-	40
Výdavky celkom	136 954	143 411
z toho :		
Bežné výdavky	120 299	125 050
Kapitálové výdavky	16 655	18 361
Finančné výdavky	-	-

2.1. Rozbor plnenia príjmov za rok 2015 v EUR

Rozpočet schválený	Rozpočet upravený	Skutočnosť	% plnenia
136 954	143 411	141 065,05	98,36
Mimorozpočtové príjmy		3 542,80	

bežné príjmy - daňové

Rozpočet schválený	Rozpočet upravený	Skutočnosť	% plnenia
111 311	113 509	113 034,59	99,58

bežné príjmy - nedaňové

Rozpočet schválený	Rozpočet upravený	Skutočnosť	% plnenia
2 166	3 077	2 442,81	79,39

bežné príjmy - ostatné

Rozpočet schválený	Rozpočet upravený	Skutočnosť	% plnenia
23 477	27 655	25 447,65	91,78

kapitálové príjmy:

Rozpočet schválený	Rozpočet upravený	Skutočnosť	% plnenia
0	130	100,00	-

príjmové finančné operácie:

Rozpočet schválený	Rozpočet upravený	Skutočnosť	% plnenia
-	40	40,-	100
	Mimorozpočtové príjmy	3 542,80	

2.2. Rozbor čerpania výdavkov za rok 2015 v EUR

Rozpočet schválený	Rozpočet upravený	Skutočnosť	% plnenia
136 954	143 411	121 808,61	84,94

v tom :

Bežné výdavky

Rozpočet schválený	Rozpočet upravený	Skutočnosť	% plnenia
121 106	131 870	128 667,21	98,48

Kapitálové výdavky

Rozpočet schválený	Rozpočet upravený	Skutočnosť	% plnenia
16 655	18 361	1 641,25	8,94

Výdavkové finančné operácie

O B E C K A Ľ A V A
okres Spišská Nová Ves, tel./fax : 053/4472800

Rozpočet schválený	Rozpočet upravený	Skutočnosť	% plnenia
0	40	40	100

3. Bilancia aktív a pasív k 31.12.2014 v EUR

3.1. A K T Í V A

Názov	ZS k 31.12.2014	KZ k 31.12.2015
Majetok spolu	934 899,18	955 818,47
Neobežný majetok spolu	905 198,56	907 252,59
z toho :		
Dlhodobý nehmotný majetok	1 611,61	1 611,61
Dlhodobý hmotný majetok	836 292,56	838 346,59
Dlhodobý finančný majetok	67 294,39	67 294,39
Obežný majetok spolu	29 132,50	47 790,49
z toho :		
Zásoby	135,28	286,37
Zúčtovanie medzi subjektami VS		
Dlhodobé pohľadávky		
Krátkodobé pohľadávky	4 042,58	3 491,24
Finančné účty	24 954,64	44 012,88
Poskytnuté návratné fin. výpomoci dlh.		
Poskytnuté návratné fin. výpomoci krát.		
Časové rozlíšenie	568,12	775,39

3.2. P A S Í V A

Názov	ZS k 31.12.2014	KZ k 31.12.2015
Vlastné imanie a záväzky spolu		
Vlastné imanie	607 903,49	602 873,57
z toho :		

O B E C K A Ľ A V A
okres Spišská Nová Ves, tel./fax : 053/4472800

Oceňovacie rozdiely		
Fondy		
Výsledok hospodárenia	517 187,14	516 455,82
Závazky	647,83	3 177,07
z toho :		
Rezervy		
Zúčtovanie medzi subjektami VS	40,00	304,27
Dlhodobé záväzky		
Krátkodobé záväzky	607,83	872,72
Bankové úvery a výpomoci		
Časové rozlíšenie	90 068,52	83 240,68

4. Prehľad o stave a vývoji dlhu k 31.12.2015

Závazky voči dodávateľom 870,76 EUR

5. Udalosti osobitného významu po skončení účtovného obdobia

- Zníženie energetickej náročnosti budovy obecného úradu a materskej školy, Kaľava
- Revitalizácia verejných priestranstiev
-