



VÝROČNÁ SPRÁVA 2016

EFFETA - STREDISKO SV. FRANTIŠKA SALESKÉHO



Organizácia

EFFETA - Stredisko sv. Františka Saleského
Adresa Samova ul. č. 4, 949 01 Nitra, Slovensko
IČO 36111601 Číslo účtu 4220242800/3100 Banka Sberbank Slovensko, a. s.
Tel / fax +421 37 652 88 23, +421 905 173 292
www.effeta.sk / effeta@effeta.sk

Zostavila PhDr. Anna Šmehilová, PhD.
Graficky spracovala Mgr. Michaela Gunišová
Vydala EFFETA - Stredisko sv. Františka Saleského v Nitre
Január 2017



Effeta - Predisko sv. Františka Saleského

Organizácia, ktorá sa snaží prijímať ľudí so sluchovým postihnutím so všetkými ich starosťami i radosťami. Snažíme sarobiť život týmto ľuďom a ich rodinám krajší a dôstojnejší. Mnohí sú často v ich ťažkom živote sami, opustení, osamotení. A my sa snažíme byť tu pre všetkých, ktorí sú v živote so zdravotným postihnutím stratení, bezradní, slabí, bez domova, bez rodiny, so sluchovým postihnutím. Sme organizácia kultúry prijatia.

Ticho je svet n/Nepočujúcich, ktorí vnímajú očami. Ich slová sú posunky. Preto sa snažíme vytvárať príležitosti pre ľudí okolo nás, aby sa mohli dotknúť kultúry n/Nepočujúcich a nazrieť do sveta, kde slová nie sú potrebné. Snažíme sa presadzovať práva tých, ktorí majú sluchové postihnutie, aby boli spoločnosťou prijímaní. Naším zámerom je naučiť a viesť ľudí so sluchovým postihnutím k samostatnosti, aby dokázali za svoje práva bojovať sami.

Byť človeku s postihnutím, so znevýhodnením na blízku, byť spolu s ním. Preto sme sa i po celý rok 2016 snažili byť nápomocní, poskytovať naše služby kvalifikovane, odborne a profesionálne a byť vo všetkých oblastiach pre ľudí, ktorí nás potrebujú, dostupní. To nebolo a nie je v súčasnej ekonomickej situácii pre našu organizáciu vôbec ľahké.

Ťažké podmienky náš kolektív však zomkli v ešte silnejšie puto. Stali sme sa tím, ktorý navzájom spolupracuje, odborne sa spolu radí, vzájomne zdieľa, žije v priateľstve. Naše zamestnanie sa stalo nielen našou prácou, ale aj našim povoláním. Za to chceme všetkým mojim kolegom, zamestnancom, dobrovoľníkom z celého srdca poďakovať. Že zostali aj v týchto ťažkých časoch v roku 2016.

Touto výročnou správou Vám chceme priblížiť našu činnosť a prácu za rok 2016.

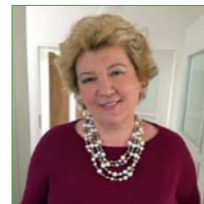
Aj keď sme si každý iný, aj tak sme si rovní bez ohľadu na to, či počujeme alebo nie.

„Slúžiť s láskou a nežnosťou ľuďom, ktorí potrebujú veľa pomoci, nám pomáha rásť v ľudskosti, pretože oni sú skutočnými zdrojmi ľudskosti“ (Sv. Otec František, 2013).

Nech nás dobrotivý Boh žehná aj v roku 2017.

PhDr. Anna Šmehilová, PhD.

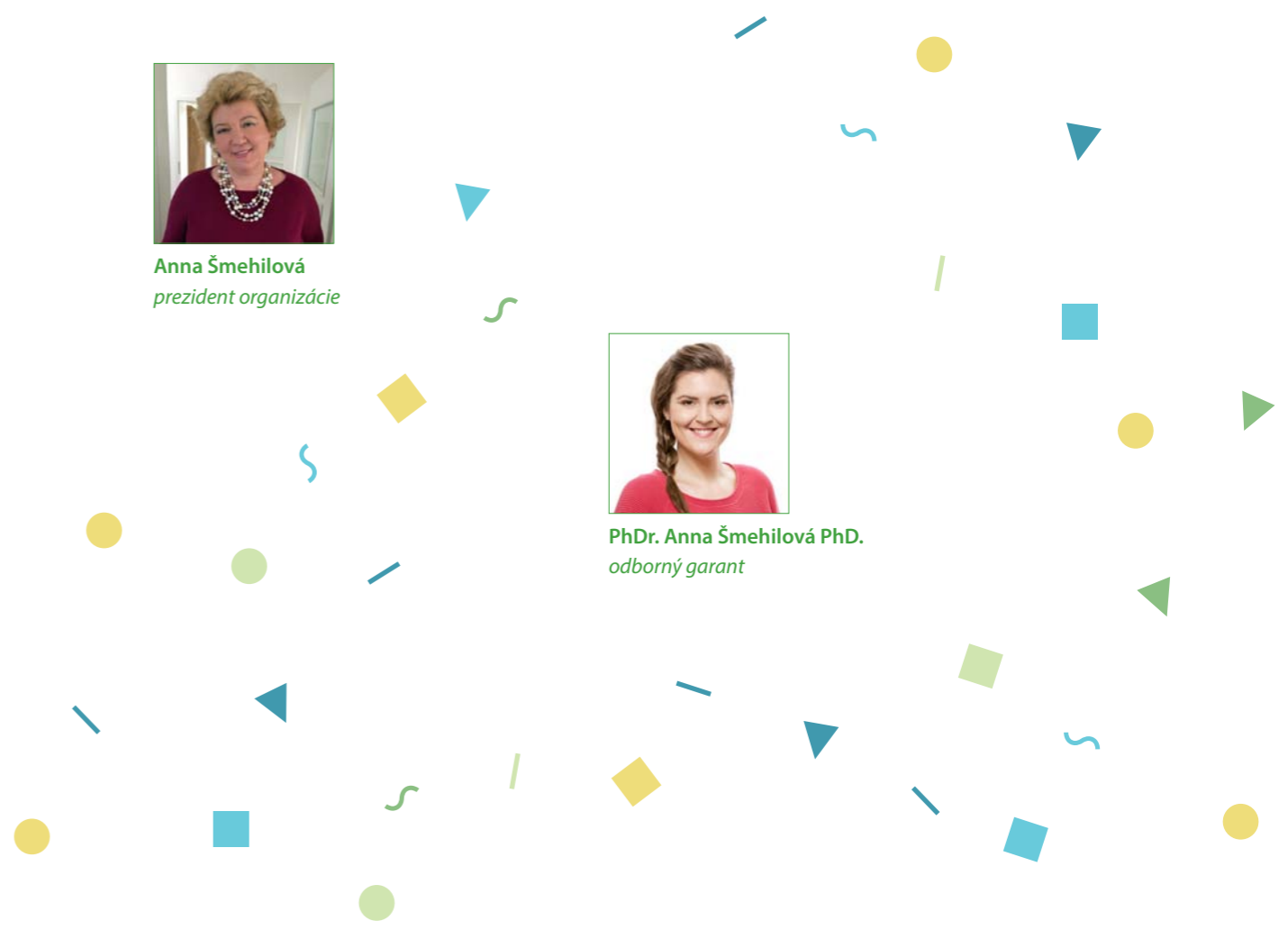


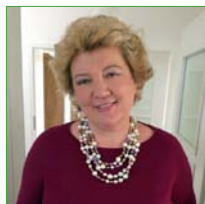


Anna Šmečilová
prezident organizácie



PhDr. Anna Šmečilová PhD.
odborný garant





Anna Šmehilová
inštruktor sociálnej rehabilitácie, tlmočník



PhDr. Anna Šmehilová PhD.
sociálny pracovník



PhDr. Naďa Šimová
sociálny pracovník



Mgr. Renáta Bírová
špeciálny pedagóg



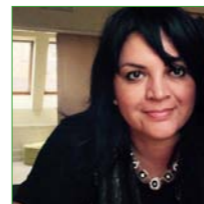
Marica Beláková
inštruktor sociálnej rehabilitácie, tlmočník



Mgr. Lýdia Lošonciová
inštruktor sociálnej rehabilitácie



Mgr. Gunišová Michaela
inštruktor sociálnej rehabilitácie



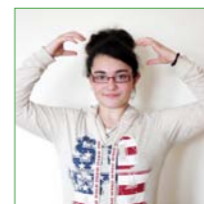
Mgr. Jaroslava Szokolová - Heringhová
špeciálny pedagóg



PaedDr. Marta Zatková PhD.
psychológ



Eva Čibíková
prevádzkový pracovník



Laura Heráková
dobrovoľníčka



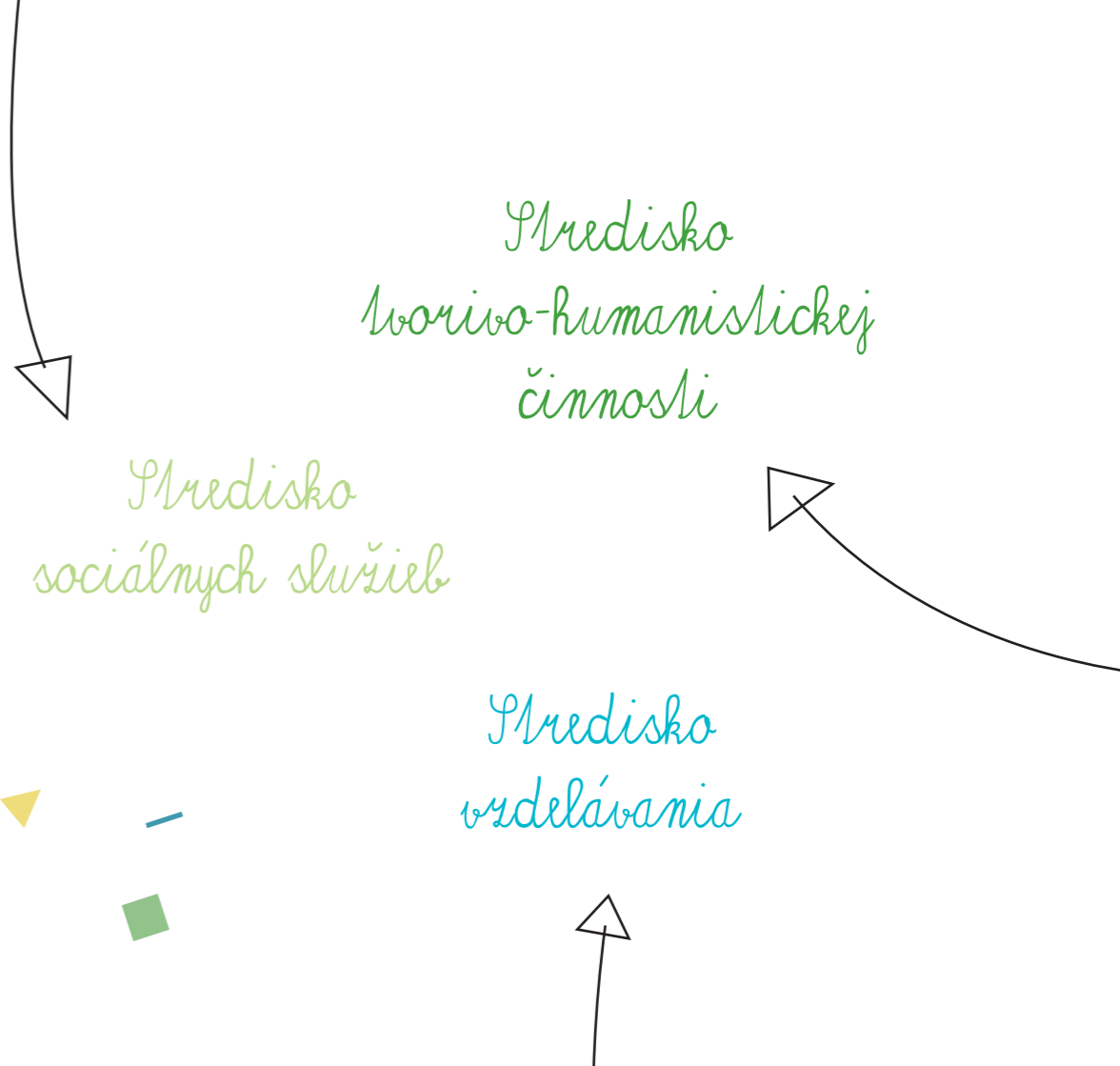
Mgr. Monika Ukropcová
logopéd



Diana Majerčáková
dobrovoľníčka



Renáta Majerčáková
dobrovoľníčka



Stredisko tvorivo-humanistickej činnosti

Stredisko sociálnych služieb

Stredisko vzdelávania



Stredisko
sociálnych služieb



Špecializované sociálne poradenstvo

Špecializované sociálne poradenstvo je odborná činnosť zameraná na pomoc osobám so sluchovým postihnutím v nepriaznivej sociálnej situácii a na pomoc ich rodinám a komunite. Poradenstvo sa klientom poskytuje priamo v organizácii alebo v teréne. Prijímateľom špecializovaného sociálneho poradenstva však môže byť aj inštitúcia, ktorá pracuje s osobou so sluchovým postihnutím. Osoba so sluchovým postihnutím v spolupráci s kvalifikovaným poradcom hľadajú riešenie sociálneho problému, v spolupráci identifikujú sociálny problém a hľadajú jeho riešenie. Špecializované sociálne poradenstvo zabezpečujú sociálni pracovníci, ktorí majú dosiahnuté vysokoškolské vzdelanie v odbore sociálna práca a ovládajú komunikáciu s osobami so sluchovým postihnutím (posunkovým jazykom a prostredníctvom artikulácie).

Špecializované sociálne poradenstvo sa poskytuje najmä v pracovných dňoch so zameraním sa na nasledujúce oblasti:

> Poradenstvo a pomoc pri posúdení povahy problému fyzickej osoby, rodiny alebo komunity a poskytnutie základných informácií o možnostiach riešenia problému a odporúčanie a sprostredkovanie ďalšej odbornej pomoci.

> Poradenstvo a pomoc pri zisťovaní príčin vzniku, charakteru a rozsahu problémov fyzickej osoby, rodiny alebo komunity a poskytnutie im konkrétnej odbornej pomoci.

> Poradenstvo a pomoc v oblasti zvládania neprimeraných reakcií okolia.

> Poradenstvo a pomoc pri minimalizovaní sociálnych stigiem týkajúcich sa postihnutia.

> Poradenstvo a vedenie prijímateľa sociálnej služby pri hľadaní podpory vo svojom okolí.

> Poradenstvo a pomoc pri zvládaní a riešení predsudkov zo strany intaktnej populácie.

> Poradenstvo a pomoc pri spôsoboch riešenia problému komunikačnej bariéry a s tým súvisiacich nácvikov komunikačných a asertívnych zručností.

> Rodičovské poradenstvo a práca s rodinou a sociálnym okolím prijímateľa služby.

> Poradenstvo pri voľbe možnosti sociálneho zabezpečenia prijímateľa sociálnej služby.

> Poradenstvo a pomoc pri predchádzaní a zabraňovaní príčin vzniku, prehlbovania alebo opakovania psychických, fyzických, ale aj sociálnych porúch prijímateľa sociálnej služby.

> Poradenstvo a pomoc pri znižovaní nežiaducich javov, predchádzanie stratám sociálnej rovnováhy a poruchám vzájomných vzťahov medzi sluchovo postihnutou

a počujúcou populáciou.

> Poradenstvo a poskytovanie informácií v zmysle dosiahnutia pozitívnej zmeny v konaní, vo výchove prijímateľa sociálnej služby so sluchovým postihnutím v priamom kontakte v posunkovom jazyku.

> Poradenstvo a pomoc pri realizovaní sociálneho poradenstva prijímateľom sociálnej služby so sluchovým postihnutím v posunkovom jazyku.

> Administrácia spisov prijímateľov sociálnej služby.

Rehabilitačné stredisko Effeta

Rehabilitačné stredisko EFFETA funguje od roku 2009. Jeho cieľom je poskytovať odbornú činnosť na podporu samostatnosti, nezávislosti, sebestačnosti osôb so sluchovým postihnutím prostredníctvom rozvoja a nácviku zručností, aktivizovaním schopností a posilňovaním návykov pri základných sociálnych aktivitách, pri sebaobsluže a pri úkonoch starostlivosti. Činnosť rehabilitačného strediska je orientovaná najmä na poskytovanie sociálnej rehabilitácie a sociálneho poradenstva s dôrazom na sociálnu pomoc v oblasti sociálnej debarierizácie prostredia (prístup k informáciám a k rovnocennej zrozumiteľnej komunikácii) a v oblasti aktívneho zvyšovania vývinu osobnosti a identity

osôb so sluchovým postihnutím všetkých vekových kategórií. V rehabilitačnom stredisku sa v roku 2015 poskytovali sociálne služby 23 klientom z Nitrianskeho kraja. 18 klientom boli poskytované služby s finančným príspevkom od Nitrianskeho samosprávneho kraja a 1 klientovi z Trenčianskeho samosprávneho kraja. Intervencie v roku 2015 poskytovali kvalifikovaní odborníci: sociálni pracovníci, špeciálni pedagógovia, pedagógovia, logopéd, arteterapeut a dramatoterapeut, koordinátor voľnočasových aktivít, tľmočníci posunkového jazyka a artikuláční tľmočníci, rečovní terapeuti a psychológovia.

Klientom boli v roku 2015 poskytované nasledujúce intervencie:

a / Sociálna rehabilitácia

b / Sociálne poradenstvo

c / Pomoc pri odkázanosti na pomoc inej fyzickej osoby



YouTube EFFETA: Karneval > <https://www.youtube.com/watch?v=N2hceiibJOc>

YouTube EFFETA: Rečová terapia Veľkonočným vajčkom > <https://www.youtube.com/watch?v=ZvW9tEZSs5o>



YouTube **EFFETA: Oslávili sme deň detí** > <https://www.youtube.com/watch?v=HwzsshwHaw>

YouTube **EFFETA: Spoločné prázdniny** > <https://www.youtube.com/watch?v=5NDEenhEeMk>



Canisterapia / Terapia so psíkmi / DOGIE

YouTube EFFETA: Predvianočná bubnovačka > <https://www.youtube.com/watch?v=8CY-zZxbFbU>

Tlmočnická služba

Cieľom tlmočnickej služby pre osoby so sluchovým postihnutím je zabezpečenie prístupu k informáciám a zabezpečenie bezbarierovej komunikácie. Hlavným zámerom je znižovanie komunikačnej a informačnej bariéry.

Organizácia poskytuje nasledujúce formy tlmočenia prostredníctvom certifikovaných kvalifikovaných tlmočníkov:

a / Tlmočnická služba v zmysle platnej legislatívy

- Artikulačné tlmočenie
- Tlmočenie v posunkovom jazyku
- Tlmočenie v posunkovanej slovenčine
- Tlmočenie v taktilnej forme posunkového jazyka

b / Tlmočenie medzinárodných posunkov

- Tlmočenie medzinárodných posunkov do/z hovoreného slovenského jazyka
- Tlmočenie medzinárodných posunkov do/z hovoreného anglického jazyka

c / Umelecké tlmočenie



Špecializované sociálne poradenstvo

2016	Celkový počet klientov	Celkový počet hodín	Celkový počet intervencií
Január	30	93	30
Február	30	100	30
Marec	37	104	37
Apríl	45	101	45
Máj	71	85	71
Jún	67	88	67
Júl	65	80	65
August	34	88	40
September	32	80	60
Október	34	84	72
November	31	80	63
December	42	84	47
SPOLU	518	1066	627

Tlmočnická služba

2016	VÚC v hod.
Január	210,0
Február	207,0
Marec	208,0
Apríl	209,0
Máj	226,0
Jún	227,5
Júl	224,0
August	221,0
September	230,0
Október	230,0
November	225,0
December	201,5
SPOLU	2619,0

Rehabilitačné stredisko Effeta

Nitriansky samosprávny kraj	SR v hod.	SP v hod.	SPOLU
Január	300	56,5	356,5
Február	386	72	458
Marec	419	77	496
Apríl	405	77,5	482,5
Máj	458	87	545
Jún	437	82,5	519,5
Júl	372	71,5	443,5
August	448	84,5	532,5
September	383	73,5	456,5
Október	434	84	518
November	405	78,5	483,5
December	336	65,5	401,5
SPOLU	4783	910	5693

SR = sociálna rehabilitácia

SP = sociálne poradenstvo

Trnavský samosprávny kraj	SR v hod.	SP v hod.	SPOLU
Jún	15	5	20
Júl	39	13	52
August	39	13	52
September	39	13	52
Október	39	13	52
November	39	13	52
December	30	10	40
SPOLU	240	80	320

Trenčiansky samosprávny kraj	SR v hod.	SP v hod.	SPOLU
Január	20	4	24
Február	20	4	24
Marec	25	5	30
Apríl	20	4	24
Máj	22,5	4,5	27
Jún	22,5	4,5	27
Júl	17,5	3,5	21
August	22,5	4,5	27
September	17,5	3,5	21
Október	20	4	24
November	17,5	3,5	21
December	17,5	3,5	21
SPOLU	242,5	48,5	291

*Neverejný poskytovateľ sociálnych služieb
v Nitrianskom samosprávnom kraji*

	1	2
Názov zariadenia	EFFETA - Stredisko sv. Františka Saleského	EFFETA - Stredisko sv. Františka Saleského
Druh sociálnej služby	* RS	* TS
Kapacita zariadenia	25	
Zazmluvnená kapacita z NSK	22	15
Náklady / mesiac / 1 klient	396,20	93,70
Spolu finančný príspevok NSK / v eur	104595,81	16866,36
Finančný príspevok NSK na odkázanosť / v eur	24251,21	0
Finančný príspevok NSK na prevádzku / v eur	80344,60	0
Finančný príspevok MSVPR SR na prevádzku / v eur	0	0
Zisk z podnikateľskej činnosti po zdanení	0	0
Príjmy zariadenia od prijímateľov soc. služieb	0	0
Príjmy zariadenia z darov a od sponzorov	0	0
Príjmy zariadenia / SPOLU	104595,81	16866,36

Všeobecné informácie / Meno zodpovednej osoby za poskytovanie sociálnych služieb:

PhDr. Anna Šmehilová, PhD. / +421 905 173 292 / Dátum 10. 01. 2017

(Tabuľka Nitrianskeho samosprávneho kraja, ktorú NSK požaduje zverejniť vo výročnej správe)

***RS** = Rehabilitačné stredisko ***TS** = Tlmočnická služba

*Neverejný poskytovateľ sociálnych služieb
v Trnavskom samosprávnom kraji*

	1
Názov zariadenia	EFFETA - Stredisko sv. Františka Saleského
Druh sociálnej služby	* RS
Kapacita zariadenia	25
Zazmluvnená kapacita z TTSK	1
Náklady / mesiac / 1 klient	396,20
Spolu finančný príspevok TTSK / v eur	1674,00
Finančný príspevok TTSK na odkázanosť / v eur	987,00
Finančný príspevok TTSK na prevádzku / v eur	687,00
Finančný príspevok MSVPR SR na prevádzku / v eur	0
Zisk z podnikateľskej činnosti po zdanení	0
Príjmy zariadenia od prijímateľov soc. služieb	0
Príjmy zariadenia z darov a od sponzorov	0
Príjmy zariadenia / SPOLU	1674,00

Všeobecné informácie / Meno zodpovednej osoby za poskytovanie sociálnych služieb:

PhDr. Anna Šmehilová, PhD. / +421 905 173 292 / Dátum 10. 01. 2017

(Tabuľka Trnavského samosprávneho kraja, ktorú TSK požaduje zverejniť vo výročnej správe)

***RS** = Rehabilitačné stredisko

Neverejný poskytovateľ sociálnych služieb v Trenčianskom samosprávnom kraji

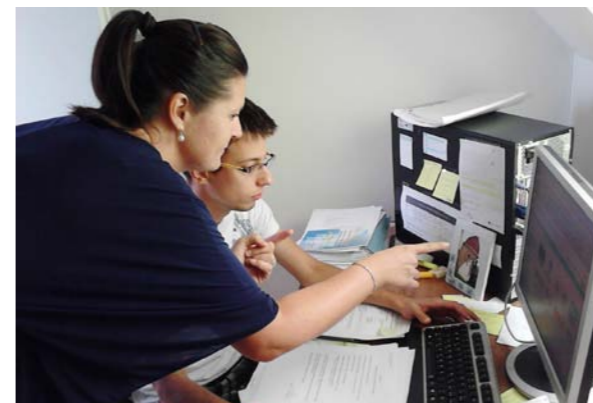
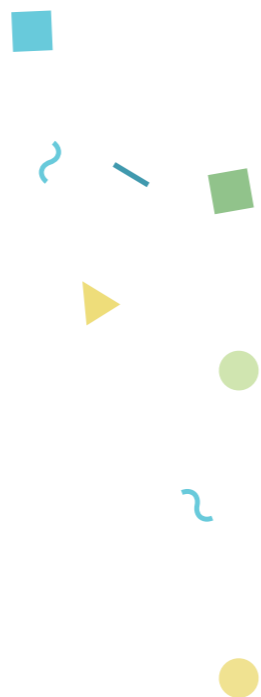
	1
Názov zariadenia	EFFETA - Stredisko sv. Františka Saleského
Druh sociálnej služby	*RS
Kapacita zariadenia	25
Zazmluvnená kapacita z TSK	1
Náklady / mesiac / 1 klient	396,20
Spolu finančný príspevok TSK / v eur	0,00
Finančný príspevok TSK na odkázanosť / v eur	916,13
Finančný príspevok TSK na prevádzku / v eur	916,13
Finančný príspev. MSVPR SR na prevádzku / v eur	0
Zisk z podnikateľskej činnosti po zdanení	0
Príjmy zariadenia od prijímateľov soc. služieb	0
Príjmy zariadenia z darov a od sponzorov	0
Príjmy zariadenia / SPOLU	916,13

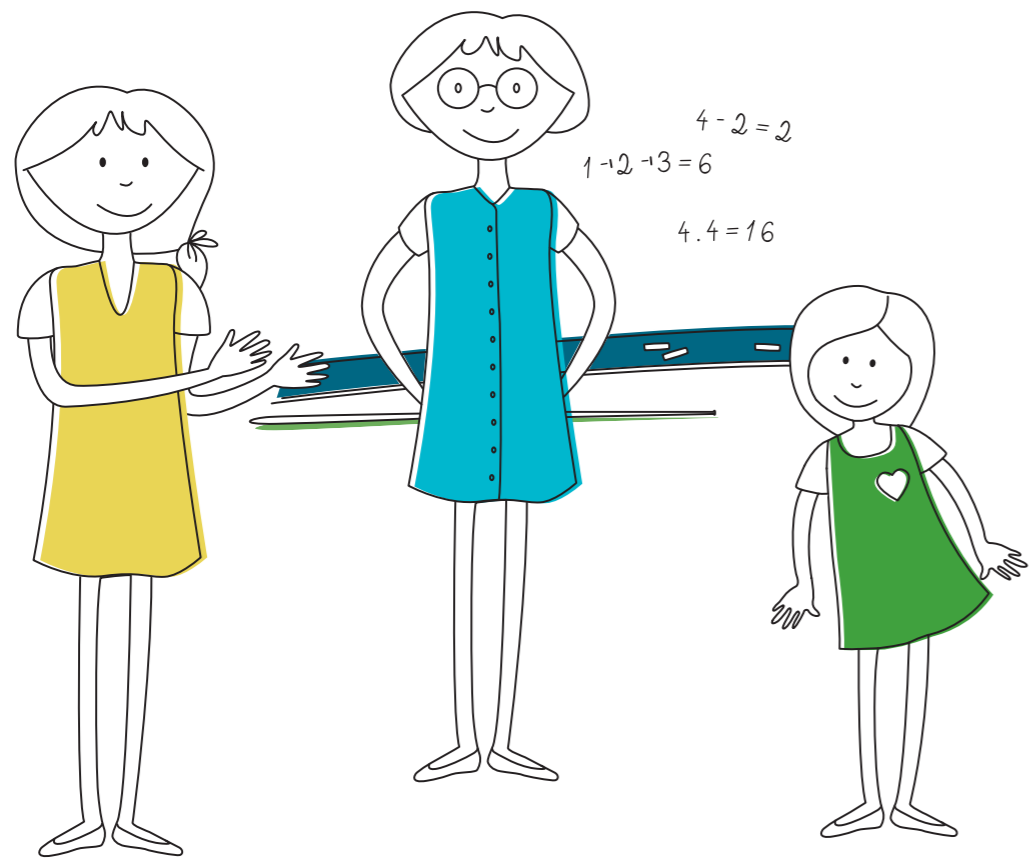
Všeobecné informácie / Meno zodpovednej osoby za poskytovanie sociálnych služieb:

PhDr. Anna Šmehilová, PhD. / +421 905 173 292 / Dátum 10. 01. 2017

(Tabuľka Trenčianskeho samosprávneho kraja, ktorú TSK požaduje zverejniť vo výročnej správe)

***RS** = Rehabilitačné stredisko





Stredisko
vydelávania



Vzdelávanie

Strategickými cieľmi organizácie v tejto oblasti je najmä systematická práca s deťmi a mládežou so zdravotným postihnutím a špeciálnymi výchovno-vzdelávacími potrebami (s dôrazom na sluchové postihnutie) a intaktnými deťmi, mládežníckymi pracovníkmi a širokou verejnosťou. Súčasne sa zameriavame o rozvoj neformálneho vzdelávania a informálneho učenia sa s cieľom dosiahnuť najvyšší stupeň osobnostného vývinu a stupňa integrácie.

Realizácia aktivít pozitívne prispela k podpore znižovania neúplných a nedostatočných foriem edukácie sluchovo postihnutých a detí so špeciálnymi výchovno-vzdelávacími potrebami a podarilo sa nám rozšíriť spektrum výchovno-vzdelávacích metód vhodných pre prácu s deťmi a mládežou so sluchovým postihnutím. Aktivity boli taktiež zamerané na aktívne odhalovanie foriem rozvoja sluchu, sluchového vnímania, sluchovej percepcie, reči hlavne výslovnosti, pochopenia slov a aktívneho rozvoja slovnej zásoby, na skorú stimuláciu reči, a sluchu už od narodenia, rozvoj zostávajúcich zmyslov, tvorivosti, asertivity, vedomostí a techník potrebných v medziľudských vzťahoch, vyjadrovania svojich pocitov, myšlienok, názorov, postojov, súčasne

foriem ako obohacovať a rozvíjať výrazové prostriedky využiteľné v sociálnej komunikácii a podobne. Poskytovali sme svojim klientom kvalitné audiologické vedenie, pravidelný tréning reči a sluchu s príslušným odborníkom, tréning rozlišovania zvukov, lokalizácie zdroja zvuku, lateralizáciu zvuku, rozlišovanie hovoru s cieľom dosahovania čo najvyššej miery produkcie verbálneho prejavu, s cieľom zlepšiť schopnosť odzerať s pochopením bežne artikulovaných slov a tým dosiahnuť u klientov zlepšenie medziľudskej komunikácie nepočujúcich a počujúcich.

Jedným z ďalších cieľov bolo podporovať výchovu mladej generácie k demokracii. Výchova k demokracii sa viedla formou diskusií na rôzne navodené témy, vytvárali sa fiktívne situácie (ktoré sa môžu reálne stať v živote), ktoré deti a mládež na základe svojich poznatkov a metódy „pokus - omyl“ realizovali a učili sa novým a vhodným formám svojho konania, správania a myslenia. Výchova a rozvoj poznatkov detí a mládeže pri uplatňovaní ľudských práv a slobôd boli realizované s cieľom pripraviť deti a mládež so špeciálnopedagogickými potrebami na plnohodnotný integrovaný život (štúdium a práca) v spoločnosti tak, aby sa zapojili do procesu vzdelávania a spoznávania platnej legislatívy na regionálnej, národnej a medzinárodnej úrovni. Týmto spôsobom sme sa snažili podporiť a napomôcť rodine s dieťaťom so sluchovým

postihnutím žiť bežný život a tak dopomôcť ich rodičom pri integrácii dieťaťa. Dôraz sa kládol na ich vlastnú iniciatívu v procese uplatňovania práv vyplývajúcich z legislatívnych rámcov. Aktivity smerujúce k rozvoji daných znalostí boli zamerané nielen prakticky v rámci zážitkového učenia, ktoré je najvhodnejšie, ale v základoch aj teoreticky - vysvetlením demokracie, ľudských práv a ďalších dôležitých pojmov. Prostredníctvom neformálneho vzdelávania sme sa snažili minimalizovať hrozby dôsledkov komunikačných a informačných obmedzení a bariér a komunikačného zlyhania, zvyšovať prístup k informáciám a k nadobudnutiu komunikačných zručností, zvýšiť miery komunikačného zapojenia a aktivity, zvýšiť porozumenie medzi počujúcimi a nepočujúcimi rovesníkmi. Možnosť integrácie v prirodzenom sociálnom a vzdelávacom prostredí.

V rámci vzdelávania sme sa zamerali ako na deti a mládež so sluchovým znevýhodnením tak aj intaktné deti a mládež a na ostatných záujemcov o vzdelávanie sa v našej organizácii. V procese vzdelávania sa jednalo najmä o mimoškolskú edukačnú činnosť, rozvoj slovnej zásoby ako v slovenskom tak aj posunkovom jazyku, logopedickú starostlivosť, školskú edukačnú činnosť a kurzy posunkového jazyka skupinové a individuálne.



Súkromné centrum špeciálne - pedagogického poradenstva Effeta

Sme súkromné školské zariadenie špeciálne-pedagogického poradenstva, ktoré bolo zaradené do siete škôl a školských zariadení od 1. 9. 2004. Zriaďovateľom bolo Stredisko sv. Františka Saleského Effeta, Nitra. Zabezpečujeme odbornú starostlivosť deťom a mládeži so zdravotným postihnutím a poskytujeme im odbornú pomoc v procese integrácie do spoločnosti v spolupráci s rodinou, školou, školskými zariadeniami, odbornými lekármi, sociálnymi pracovníkmi. Zabezpečujeme komplexný servis, diagnostický, rehabilitačný, psychologický, psychoterapeutický, špeciálnopedagogický, edukačný, reedukačný, stimulačný... Odborné služby sú súčasne poskytované zákonným zástupcom detí, pedagogickým pracovníkom škôl a to v zmysle Zákona NR SR č. 245/2008 Z. z. o školských zariadeniach v znení neskorších predpisov a Vyhlášky MŠ SR č. 325/2008 Z. z. o podrobnostiach o výchovnom poradenstve a prevencii. O klientov sa stará tím kvalifikovaných odborníkov z oblasti psychológie, špeciálnej pedagogiky, liečebnej pedagogiky, logopédie a sociálnej práce.

Personálne obsadenie: 6 pedagogických pracovníkov s požadovanou kvalifikáciou a 3 odborní pracovníci s požadovanou kvalifikáciou. Odborníci poskytli v roku 2015 svoje služby 201 klientom so špeciálnymi výchovno-vzdelávacími potrebami (ďalej „ŠVP“).

Počas roka 2015 sme poskytli služby, v rámci ktorých bolo spolu vykonaných 4520 intervencií:

a / Diagnostiky SPOLU / 500
> psychologické 250
> špeciálne-pedagogické 250

b / Poradenstvo SPOLU / 1450
> psychologické 360
> špeciálne-pedagogické 360
> sociálne 730

c / Terapie SPOLU / 1200
> psychoterapia 300
> liečebno-pedagogická 300
> socioterapia 600

d / Rehabilitácia SPOLU / 800
> sociálne-psychologický tréning 250
> nácvik sociálnej komunikácie 250
> korekcia/kompenzácia 300

e / Pokračujúca starostlivosť SPOLU / 500
> mimoškolská edukačná činnosť 210
> školská edukačná činnosť 230
> rozvoj slovnnej zásoby v slovenskom posun. jazyku 30

> rozvoj slovnnej zásoby v slovenskom jazyku 30

> Metodická a odborná pomoc v oblasti integrácie klientov so ŠVPP (Ide o nasledovné školy a šk. zariadenia)

Materské školy / MŠ Nitra – Štiavnická; MŠ Neded; MŠ Šaľa – Okružná; MŠ Benková; MŠ Drážovce. MŠ Šaľa, MŠ Belá, Cirkevná MŠ sv. Filipa, MŠ a ZŠ Čeladice, MŠ Šurany – Mostná.

Základné školy / ZŠ Komjatice; ZŠ Bánovce n/ Bebravou; ZŠ Pohranice; ZŠ Jatov, ZŠ Nitra –Topoľová ul.; ZŠ Močenok; ZŠ Zlaté Moravce; ZŠ J. Domastu Cabaj – Čápor; ZŠ Nitra – sv. Marka, Petzwalová ul.; ZŠ Nitra – sv. Svorada a Benedikta; ZŠ Šaľa – J. Murgaša; ZŠ Nitra – Nábr. mládeže; ZŠ Nitra – Zobor; ZŠ Šaľa – Pionierska; ZŠ Nitra – Fatranská; ZŠ Diakovce; ZŠ Dolné Krškany; ZŠ Maňa, ZŠ Branč, ZŠ sv. Jozefa -Hlohovec, Súkromná ZŠ pre žiakov s NKS Nitra, ZŠ Horná Kráľová, ZŠ Branč, ZŠ Mojmirovce, ZŠ Tulipánová.

Stredné školy / Gymnázium sv. Cyrila a Metoda Nitra; Zdravotná škola Nitra; Dievčenská škola Nitra; Združená škola dopravy a spojov Bratislava; Gymnázium pre SPM Kremnica, SúSOŠ Animus Nitra, SPŠ Potravinárska Nitra, SOŠ Polytechnická Nitra, SOŠ Veterinárna Nitra, Obchodná akadémia Nitra...

Vysoké školy / Univerzita Konštantína Filozofa v Nitre; Slovenská poľnohospodárska univerzita v Nitre; Janáčkova

akadémia múzických umení v Brne, UK Bratislava.

> Iné činnosti

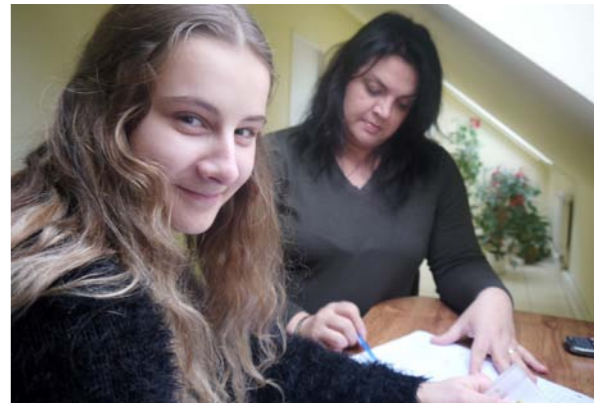
Návšteva knižnice, banky, vlastivedného múzea, nitrianskej galérie, divadelného predstavenia, prehliadka nitrianskeho zámku a diecézneho múzea.

> Rozvíjanie aktívnej spolupráce

Výskumný ústav detskej psychológie a patopsychológie v Bratislave – PhDr. Katarína Zborteková, Základná škola sv. Marka v Nitre – Ing. Anton Rajec, Mgr. Mária Andová, Materská škola Štiavnická Nitra.

Poskytujeme poradenský, metodicko-konzultačný servis a sociálno-právne poradenstvo pre rodičov, školy a školské zariadenia. Navrhujeme kompenzačné pomôcky a spolupracujeme pri ich získavaní. Spolupracujeme s mnohými inštitúciami a odborníkmi (s Ministerstvom školstva SR, so Štátnym pedagogickým ústavom, s orgánmi miestnej samosprávy, so všeobecnými a odbornými lekármi, s inými špecializovanými poradenskými zariadeniami, s domovmi sociálnych služieb, školami a školskými zariadeniami).







Proces vzdelávania v roku 2016

Frekvencia 2016	ŠSP	TS	IVK THČ	MEČ	ŠEČ	RS	RTKZ	SPOLU
Január	30	42	5	19	16	19	-	131
Február	30	51	5	21	16	21	-	144
Marec	37	45	3	21	16	21	-	143
Apríl	45	46	4	21	16	21	-	153
Máj	71	50	4	22	16	22	-	185
Jún	67	46	1	22	16	22	1	175
Júl	65	37	1	20	0	20	1	144
August	40	43	0	22	0	22	0	127
September	60	48	2	20	20	20	0	170
Október	72	63	5	21	17	21	1	200
November	63	46	2	20	17	20	1	169
December	47	36	3	21	16	17	0	140
SPOLU	627	553	35	250	166	246	4	1881

ŠSP = špecializované sociálne poradenstvo, TS = tlmočnícka služba, IVK / THČ = identifikácia v komunite / tvorivo-humanistická činnosť, MEČ = mimoškolská edukačná činnosť, ŠEČ = školská edukačná činnosť, RS = rehabilitačné stredisko, RTKZ = rozvoj a tréning komunikačných zručností



Pútkromné centrum špeciálno-pedagogického poradenstva Effeta

Druh zdravotného postihnutia		Dievčatá	Chlapci	SPOLU
Sluchové postihnutie	SP	30	38	68
Špecifické poruchy učenia	ŠPU	20	37	57
Vývinové poruchy správania	VPS	3	19	22
Viacnásobné postihnutie	VIAC	3	9	12
Mentálne postihnutie	MP	5	3	8
Narušená komunikačná schopnosť	NKS	8	26	34



A collection of decorative geometric shapes including a blue squiggle, a green circle, a blue square, a yellow circle, a yellow triangle, a green square, a blue circle, a blue vertical line, and a green triangle, scattered around the text. A large black arrow points from the top right towards the text.

Preddisko
uvorio-humanistickej
činnosti

Naša organizácia je založená na kresťanských hodnotách, preto jej prvoradým cieľom je poskytnutie možnosti nepočujúcej komunite aktívne a plnohodnotne rozvíjať svoj duchovný život. Poslaním Strediska duchovného života je riešenie problematiky, ktorá je úzko spojená s evanjelizáciou ľudí so sluchovým postihnutím a prehlbovaním ich duchovného života. **V roku 2015 naša organizácia pôsobila v týchto oblastiach:**

- > **Náboženská výchova.** Obsahom tejto oblasti je hľadanie spôsobov a foriem vyučovania náboženstva školopovinných detí, mládeže i dospelých. Zameraním týchto snáh je, aby nepočujúci získavali potrebné informácie v im prijateľnej a zrozumiteľnej forme. Snažíme sa hľadať možnosti, ako pretlmočiť a vysvetliť abstraktné náboženské pravdy na konkrétny spôsob myslenia u nepočujúcich detí.

- > **Liturgia.** Naša organizácia realizuje s kňazmi pravidelné slávenie svätých omší, priamo v priestoroch organizácie. Sv. omše sú tlmočené do posunkového jazyka. Tento rok tlmočenie sv. omší zabezpečovali štyria tlmočníci Anna Šmehilová st., Anna Šmehilová ml., Stanislav Morávek a Veronika Šimonová. Sv. omšu s nami pravidelne slávili kňazi ICLic. Ernest Bredschneider a jedenkrát do mesiaca sme slávili omšu priamo s posunkujúcim kňazom PaedDr. Róbertom Colotkom, ktorému prišiel vypomôcť aj pplk., odborný asistent ThDr. František Bartoš, PhD. Všetkým spomenutým kňazom patrí naša veľká vďaka za

všetko, čo pre nás a duchovný život ľudí so sluchovým postihnutím robia, čím sú, čo nám dávajú. Pane Ježišu prosíme Ťa, za týchto našich duchovných otcov. Žehnaj ich a ochraňuj, aby nás viedli naďalej k Tebe.

- > **Sviatosti.** Poslaním organizácie je vytvorenie priestoru pre účasť ľudí so sluchovým postihnutím na sviatostiach a na živote cirkvi. Organizácia prostredníctvom svojich kňazov a katechetov na školách pripravuje deti a dospelých so sluchovým postihnutím na prijatie sviatosti krstu, prvého svätého prijímania, birmovania a na sviatosť manželstva. Súčasťou aktivít Strediska duchovného života je i svedenie nepočujúcich v posunkovom jazyku, predmanželské nauky a katechézy.

- > **Náboženské posunky.** Základnou snahou organizácie je zjednotenie už existujúcich posunkov z oblasti duchovného života nepočujúcich v rámci Slovenska a taktiež vývoj nových náboženských posunkov potrebných v komunikácii v oblasti duchovného života nepočujúcej komunity.

- > **Evanjelium v posunkovom jazyku.** V lete 2015 sme začali s tlmočením evanjélií na každú nedeľu do posunkového jazyka, ktoré tlmočí PhDr. Anna Šmehilová, PhD. a Anna Šmehilová st. Evanjeliá v posunkovom jazyku sú zvereňované na youtube kanáli TV EFFETA. Súčasne ich rozposielame prostredníctvom emailovej databázy našim klientom a do rozposielania sa pridalo aj Kresťanské centrum nepočujúcich na Slovensku (KCNS).







Čerpanie rozpočtu za rok 2016 (Effeta)

VÝDAJE / SPOLU	194 555 €
Spotrebné nákupy (dielňa EFFETA, materiál, kancelárske potreby, čistiace prostriedky, odborná literatúra + el. energia, plyn, voda)	21 396
Služby (opravy EFFETA, služby, školenia, audit, prenájom, internet, telefón, doprava, poštovné, dielňa EFFETA)	20 422
Mzdy, odvody a stravovanie zamestnancov (vrátane tvorby SF)	99 688
Dane a poplatky	485
Ostatné náklady (poistenie majetku, poplatky na účtoch)	1 361
Odpisy majetku	12 186
Poskytnuté príspevky (SDIC, vrátenie dotácie NSK a MsÚ Nitra)	25 655
Vrátenie dotácie NSK	13 362

Čerpanie rozpočtu za rok 2016 (Effeta)

PRÍJMY / SPOLU	189 657 €
Tržby z predaja služieb	5 873
Mesto Nitra SCŠPP	16 756
Nitriansky samosprávny kraj VÚC (rehabilitácia, sociálne poradenstvo, tlmočnícka služba, SDIC)	138 775
Trenčiansky samosprávny kraj VÚC	916
Trnavský samosprávny kraj VÚC	1 674
Nadácia PONTIS	10 000
Ostatné príspevky	50
Prijaté príspevky EFFETA, dary	14 085
2% dane	1 528
ROZDIEL	- 4 898 €

Čerpanie rozpočtu za rok 2016 (Idic Effeta)

VÝDAJE / SPOLU	26 859 €
Spotrebné nákupy (kancelárske potreby + energie)	424
Služby (opravy EFFETA, poštovné, cestovné, účtovníctvo, upratovanie)	1 604
Mzdové náklady	24 831
PRÍJMY / SPOLU	21 627 €
Prijaté príspevky od Effety	1 164
Dotácia Mesto Nitra	16 756
Dotácia Nitriansky samosprávny kraj VÚC	8 939
ROZDIEL	0 €



Predpokladaný rozpočet na rok 2017

VÝDAJE / SPOLU	172 500 €
Spotrebné nákupy (materiál, kancelárske potreby, čistiace prostriedky, odborná literatúra + energie)	7 000
Opravy a údržba	2 000
Služby (opravy EFFETA, školenia, audit, poštovné, internet, telefón, doprava, administratívne služby, účtovníctvo)	18 000
Mzdové náklady, odvody a stravovanie zamestnancov (vrátane tvorby SF)	125 500
Dane a poplatky	1 000
Ostatné náklady (poistenie majetku, poplatky na účtoch)	2 000
Podpora vzdelávania detí doplatenie z EFFETY	5 000
Závazok vrátenia príspevku za rok 2016	12 000
PRÍJMY / SPOLU	172 500 €
Mesto Nitra (príspevok na SDIC)	17 550
Nitriansky samosprávny kraj (Sociálne služby, SDIC)	133 850
VÚC Trenčín	3 000
VÚC Trnava	1 000
2% dane	2 000
Dary	15 000
Členské, poplatky, kurzy	100

Plán činností na rok 2017 - 2018

1. Zabezpečovanie sociálnych služieb pre SP klientov

- Osobná asistencia
- Tímočnická služba
- Rehabilitačná služba
- Špecializované poradenstvo

2. Práca s mládežou

- Integrované vzdelávanie SP detí a mládeže
- Špeciálne - pedagogická práca so SP deťmi a mládežou
- Logopedická práca so SP deťmi a mládežou
- Voľný čas (súťaže, tábory, divadlo, filmy)

3. Duchovné aktivity

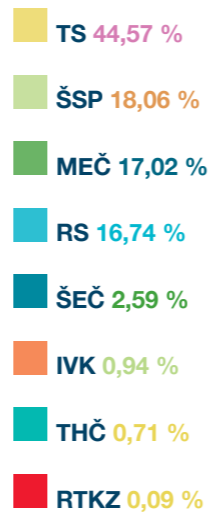
- Príprava na sviatosti
- Sväté omše
- Duchovné obnovy

4. PROJEKT integrované vzdelávanie SP detí a mládeže

5. Rozvoj SCŠPP EFFETA a spolupráca so ZŠ v regióne



Celková štatistika využívaných služieb počas roka 2016



Celková štatistika využívaných služieb v hodinách počas roka 2016

	ŠSP	TS	IVK	THČ	MEČ	ŠEČ	RS	RTKZ	SPOLU
Január	92,5	210	10	10	76	16	76	-	480,5
Február	99,5	207	10	10	84	16	84	-	500,5
Marec	104	208	6	6	84	16	84	-	502
Apríl	101	209	8	8	84	16	84	-	502
Máj	84,5	226	8	8	88	16	88	-	510,5
Jún	88	227,5	1	-	88	16	88	4	512,5
Júl	80	224	0	-	80	0	80	0	464
August	88	221	0	-	88	0	88	0	485
September	80	230	2	-	80	20	80	0	492
Október	84	230	5	-	84	20	84	0	507
November	80	225	2	-	80	0	80	1	468
December	80	201,5	3	-	84	16	68	0	452,5
SPOLU	1061,5	2619	55	42	1000	152	984	5	5876,5
%	18,06 %	44,57 %	0,94 %	0,71 %	17,02 %	2,59 %	16,74 %	0,09 %	100%

ŠSP = špecializované sociálne poradenstvo, TS = tlmočnická služba, IVK / THČ = identifikácia v komunite / tvorivo-humanistická činnosť, MEČ = mimoškolská edukačná činnosť, ŠEČ = školská edukačná činnosť, RS = rehabilitačné stredisko, RTKZ = rozvoj a tréning komunikačných zručností





SPRÁVA NEZÁVISLÉHO AUDÍTORA

Pre občianske združenie
Súkromné centrum špeciálneho pedagogického poradenstva - Effeta
IČO: 37965972, Samova 4, Nitra

Uskutočnili sme audit priloženej účtovnej zvierky občianskeho združenia **Súkromné centrum špeciálneho pedagogického poradenstva - Effeta**, ktorá obsahuje súvahu k 31. decembru 2016, výkaz ziskov a strát za rok končiaci k tomuto dátumu a poznámky, ktoré obsahujú súhrn významných účtovných zásad a účtovných metód a ďalšie vysvetľujúce informácie

Zodpovednosť štatutárneho orgánu za účtovnú zvierku

Štatutárny orgán je zodpovedný za zostavenie tejto účtovnej zvierky, ktorá poskytuje pravdivý a verný obraz v súlade so Zákonom o účtovníctve č.431/2002 Z. z. v znení neskorších predpisov (ďalej len „zákon o účtovníctve“) a za interné kontroly, ktoré štatutárny orgán považuje za potrebné pre zostavenie účtovnej zvierky, ktorá neobsahuje významné nesprávosti či už v dôsledku podvodu alebo chyby.

Zodpovednosť audítora

Naša zodpovednosť je vyjadriť názor na túto účtovnú zvierku na základe nášho auditu. Audit sme uskutočnili v súlade s Medzinárodnými auditorskými štandardmi. Podľa týchto štandardov máme dodržiavať etické požiadavky, naplánovať a vykonať audit tak, aby sme získali primerané uistenie, že účtovná zvierka neobsahuje významné nesprávosti.

Súčasťou auditu je uskutočnenie postupov na získanie auditorských dôkazov o sumách a údajoch vykázaných v účtovnej zvierke. Zvolené postupy závisia od úsudku audítora, vrátane posúdenia rizík významnej nesprávosti v účtovnej zvierke, či už v dôsledku podvodu alebo chyby. Pri posudzovaní tohto rizika audítor berie do úvahy interné kontroly relevantné na zostavenie účtovnej zvierky účtovnej jednotky, ktorá poskytuje pravdivý a verný obraz, aby mohol vypracovať auditorské postupy vhodné za daných okolností, nie však na účely vyjadrenia názoru na účinnosť interných kontrol účtovnej jednotky. Audit ďalej zahŕňa zhodnotenie vhodnosti použitých účtovných zásad a účtovných metód a primeranosti účtovných odhadov uskutočnených štatutárnym orgánom, ako aj vyhodnotenie prezentácie účtovnej zvierky.

Sme presvedčení, že auditorské dôkazy, ktoré sme získali, poskytujú dostatočný a vhodný základ pre náš názor.

Názor

Podľa nášho názoru, účtovná zvierka poskytuje pravdivý a verný obraz finančnej situácie občianskeho združenia **Súkromné centrum špeciálneho pedagogického poradenstva - Effeta**, k 31. decembru 2016 a výsledku jej hospodárenia za rok končiaci k uvedenému dátumu v súlade so zákonom o účtovníctve.

Nitra, 30.01.2017

AUDIT SK, s.r.o.
Licencia SKAU č. 306
Kmeťkova 5, Nitra

zodpovedný audítor, Ing. Zelenická Nicoleta
Licencia SKAU 707

SPRÁVA NEZÁVISLÉHO AUDÍTORA

Pre občianske združenie
Effeta – stredisko Sv. F. Saleského
IČO: 36111601, Samova 4, Nitra

Uskutočnili sme audit priloženej účtovnej zvierky občianskeho združenia **Effeta – stredisko Sv. F. Saleského**, ktorá obsahuje súvahu k 31. decembru 2016, výkaz ziskov a strát za rok končiaci k tomuto dátumu a poznámky, ktoré obsahujú súhrn významných účtovných zásad a účtovných metód a ďalšie vysvetľujúce informácie

Zodpovednosť štatutárneho orgánu za účtovnú zvierku

Štatutárny orgán je zodpovedný za zostavenie tejto účtovnej zvierky, ktorá poskytuje pravdivý a verný obraz v súlade so Zákonom o účtovníctve č.431/2002 Z. z. v znení neskorších predpisov (ďalej len „zákon o účtovníctve“) a za interné kontroly, ktoré štatutárny orgán považuje za potrebné pre zostavenie účtovnej zvierky, ktorá neobsahuje významné nesprávosti či už v dôsledku podvodu alebo chyby.

Zodpovednosť audítora

Naša zodpovednosť je vyjadriť názor na túto účtovnú zvierku na základe nášho auditu. Audit sme uskutočnili v súlade s Medzinárodnými auditorskými štandardmi. Podľa týchto štandardov máme dodržiavať etické požiadavky, naplánovať a vykonať audit tak, aby sme získali primerané uistenie, že účtovná zvierka neobsahuje významné nesprávosti.

Súčasťou auditu je uskutočnenie postupov na získanie auditorských dôkazov o sumách a údajoch vykázaných v účtovnej zvierke. Zvolené postupy závisia od úsudku audítora, vrátane posúdenia rizík významnej nesprávosti v účtovnej zvierke, či už v dôsledku podvodu alebo chyby. Pri posudzovaní tohto rizika audítor berie do úvahy interné kontroly relevantné na zostavenie účtovnej zvierky účtovnej jednotky, ktorá poskytuje pravdivý a verný obraz, aby mohol vypracovať auditorské postupy vhodné za daných okolností, nie však na účely vyjadrenia názoru na účinnosť interných kontrol účtovnej jednotky. Audit ďalej zahŕňa zhodnotenie vhodnosti použitých účtovných zásad a účtovných metód a primeranosti účtovných odhadov uskutočnených štatutárnym orgánom, ako aj vyhodnotenie prezentácie účtovnej zvierky.

Sme presvedčení, že auditorské dôkazy, ktoré sme získali, poskytujú dostatočný a vhodný základ pre náš názor.

Názor

Podľa nášho názoru, účtovná zvierka poskytuje pravdivý a verný obraz finančnej situácie občianskeho združenia **Effeta – stredisko Sv. F. Saleského**, k 31. decembru 2016 a výsledku jej hospodárenia za rok končiaci k uvedenému dátumu v súlade so zákonom o účtovníctve.

Nitra, 30.01.2017

AUDIT SK, s.r.o.
Licencia SKAU č. 306
Kmeťkova 5, Nitra

zodpovedný audítor, Ing. Zelenická Nicoleta
Licencia SKAU 707



STREDISKO SV. FRANTISKA SALESKEHO