

2015

K.T. spol. s r.o.



[VÝROČNÁ SPRÁVA]
ANNUAL REPORT

OBSAH

	str.
1. Informácie o vývoji spoločnosti, jej stave, rizikách a neistotách	2
2. Polygrafická výroba	4
3. Vývoj obchodu	5
4. Prehľad hospodárenia	8
5. Vplyv činnosti na životné prostredie	10
6. Zamestnanosť	11
7. Vyhlásenie štatutárneho orgánu spoločnosti	13
8. Návrh štatutárneho orgánu na rozdelenie zisku	13
9. Správa nezávislého audítora	14
10. Riadna účtovná závierka k 31.12.2015	16

1. Informácie o vývoji spoločnosti, jej stave, rizikách a neistotách

Spoločnosť K. T. spol. s r. o. je výrobcom časopisov a reklamných tlačovín na Slovensku a svojou činnosťou sa umiestňuje na popredných miestach v TOP rebríčku polygrafických firiem.

Komárňanské tlačiarne sú tlačiarňou s tristoročnou tradíciou. Pôvodnú výrobnú náplň, orientovanú na hárkovú tlač, nahradil po roku 1991 nový výrobný program – rotačná heatsetová ofsetová tlač. Ako prvá na Slovensku začala tlačiť farebné noviny na novinovom papieri a postupne prechádzala na náročnejšie SC a LWC papiere. Svojou činnosťou, ktorá umožňuje výrobu špeciálneho profilu tlačiarenských produktov, jadro ktorých tvoria noviny, časopisy, katalógy, prospekty, letáky a informačné brožúry, zabezpečuje komplexnú obsluhu svojich klientov, ktorá garantuje spokojnosť zákazníkov a vytvára predpoklady na dlhodobú a korektnú spoluprácu.

Nosným sortimentom v prípade Komárňanských tlačiarní sú hospodárske tlačoviny, letáky, propagačné materiály a pod., ktoré svojim vysokým nákladom, počtom výtlačkov zabezpečujú primerané využitie výrobných kapacít a umožňujú dosahovať primeranú úroveň rentability.

Budúcnosť

Na základe výsledkov polygrafických spoločností z posledných rokov môžeme tvrdiť, že polygrafia ako odvetvie ešte stále má budúcnosť a má čím osloviť zákazníkov.

V oblasti obchodu základnou stratégiou zostáva naďalej orientácia na zákazníka, uspokojovanie jeho požiadaviek a potrieb na zodpovedajúcej úrovni. Vysoká pozornosť bude venovaná obchodnej stratégii spoločnosti, ktorá by mala minimalizovať negatívne trendy vo vývoji, stabilizovať a zvýšiť finančnú výkonnosť. Cieľom bude získanie čím viac nových klientov nielen na tuzemskom, ale i zahraničnom trhu a taktiež o prienik na nové, zatiaľ nedobité trhy susedných krajín.

V oblasti výroby pozornosť bude venovaná naďalej zvyšovaniu efektívnosti výroby, ktorá cestou racionalizačných opatrení môže takmer bez investícií zlepšiť ekonomické výsledky podniku.

Koncom roka 2016 sa spoločnosti podarí splatiť úver, ktorý získal ešte v roku 2008 na investíciu do novej prevádzky a strojového parku. Týmto sa otvárajú nové možnosti investovania a modernizovania výroby, ktoré sú nevyhnutné na trvalý a zdravý chod podniku. Prvoradým cieľom bude nájsť také riešenie, ktoré zabezpečí okrem efektívnejšej výroby aj nové trhové segmenty, na ktorých zatiaľ firma nemala možnosť uplatňovať sa.

Riziká

Pre podnikovú sféru je dôležité poznať formy prejavu a dôsledky hospodárskych rizík, ktoré vyplývajú z vývoja globálneho trhového prostredia a dopadov jeho krízy na ekonomiku a konkurencieschopnosť podnikov.

Rok 2016 prináša staronové i nové výzvy a problémy, ktorým spoločnosť bude musieť čeliť:

Hlavné oblasti rizika

- 1) Trh a dopyt po produktoch - strata zákazníkov, znižovanie objednávok, orientácia zákazníkov na lacnejšie produkty
- 2) Cenové pohyby - neustály tlak zákazníkov na ceny, pokles cien produktov firmy
- 3) Finančné riziko - pokles ziskov, ohrozenie hodnoty podnikov, obavy investorov
- 4) Orientácia na úspory a šetrenie vstupov - rast významu manažmentu nákladov, úspory pri obstarávaní vstupov a šetrenie vstupov, znižovanie mzdových nákladov
- 5) Veľké vydavateľstvá - zmena vlastníckych štruktúr
- 6) Zákon o odpadoch - chaos okolo nového Zákona o odpadoch a s tým súvisiace **nejasne** dopady na polygrafický priemysel
- 7) Pracovná sila - pretrvávajúci a zhoršujúci sa stav na trhu s nízkokvalifikovanou pracovnou silou

Meniace sa trhovú prostredie ovplyvňuje budúcnosť subjektov pôsobiacich v polygrafickom prostredí. Poznanie, ktorým smerom sa ďalej uberať, sa stáva základnou premennou na ceste k úspechu. Poznanie faktorov, ktoré sú hnacím motorom úspešných podnikov, môže byť spôsob ako si rozšíriť túto oblasť poznania.

Spoločnosť v sledovanom období nevyňaložila náklady na činnosť v oblasti výskumu a vývoja.

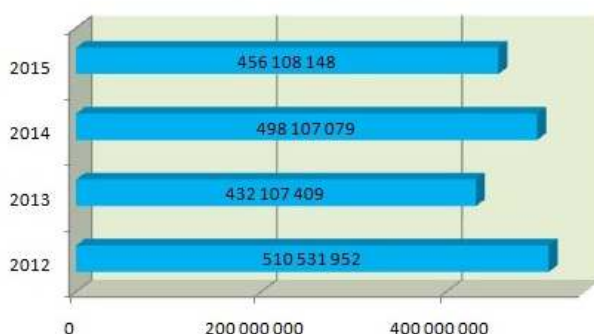
2. Polygrafická výroba v roku 2015

Začiatok roka 2015 pre K.T. spol. s r.o. smeroval k zefektívneniu výroby a zákazkovej portfólie. Bolo kľúčové, aby sme prehodnotením ziskovosti zákaziek dosiahli vytýčený plán - zvýšenie ziskovosti spoločnosti pri zachovaní vysokej kvality a flexibility.

Rýchla a presná reakcia zo strany výroby na požiadavky klientov a obchodného úseku bola neoddeliteľnou súčasťou plánovania.



Obrat strojov na 16 str. A4



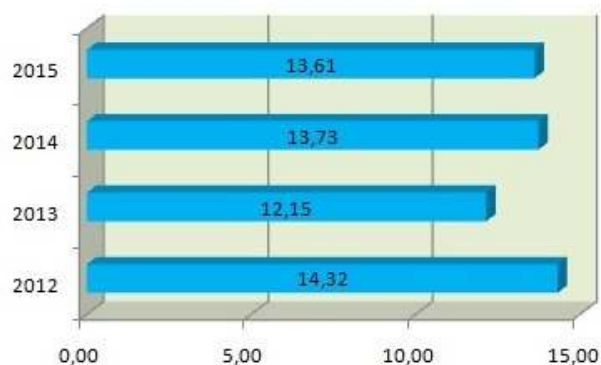
Napriek nepriaznivým trhovým podmienkam a veľkým cenovým výkyvom jednotlivých zákaziek, sa nám podarilo splniť spomínaný cieľ. Počet potlačených hárkov formátu 16 strán A4 oproti roku 2014 sa znížil o 8,43 % práve vypustením cenovo nerentabilných zákaziek.

Reorganizácia zákazkovej náplne vyžadovala náročnú zmenu v plánovaní a v logistike za plnú prevádzku, aby sme zvýšením flexibility vedeli uspokojiť požiadavky nového okruhu klientov

Reorganizácia zákazkovej náplne sa odzrkadlilo aj na zmene spotreby papiera, pričom rozdiel je len 1 % oproti roku 2014.

Posledné roky len potvrdili, že celá polygrafická výroba čelí novým výzvam, ktoré jej prináša meniaci sa svet stále novších informačných technológií.

Spotreba papiera v tis. ton



3. Vývoj obchodu

Trend posledných rokov týkajúci sa zvyšujúcich nárokov na dodávateľov polygrafických služieb sa nezmenil. Objemy v tlačiarenskom priemysle mali v roku 2015 klesajúcu tendenciu a v dôsledku pokračujúceho tlaku trhu na predajné ceny klesala aj ziskovosť.

Napriek tomu sa nám v roku 2015 podarilo naplniť väčšinu plánovaných ukazovateľov.

Úspešnosť nášho pôsobenia na trhu je výsledkom viacerých faktorov:

Konkurencieschopná cenová ponuka- neustála snaha o znižovanie vnútrofirémnych nákladov.

Vysoká a štandardizovaná kvalita produkcie.

Efektivita - Pri zabezpečovaní jednotlivých zákaziek optimalizujeme výrobu vždy s čo najefektívnejším pomerom **kvalita:cena:termíny.**

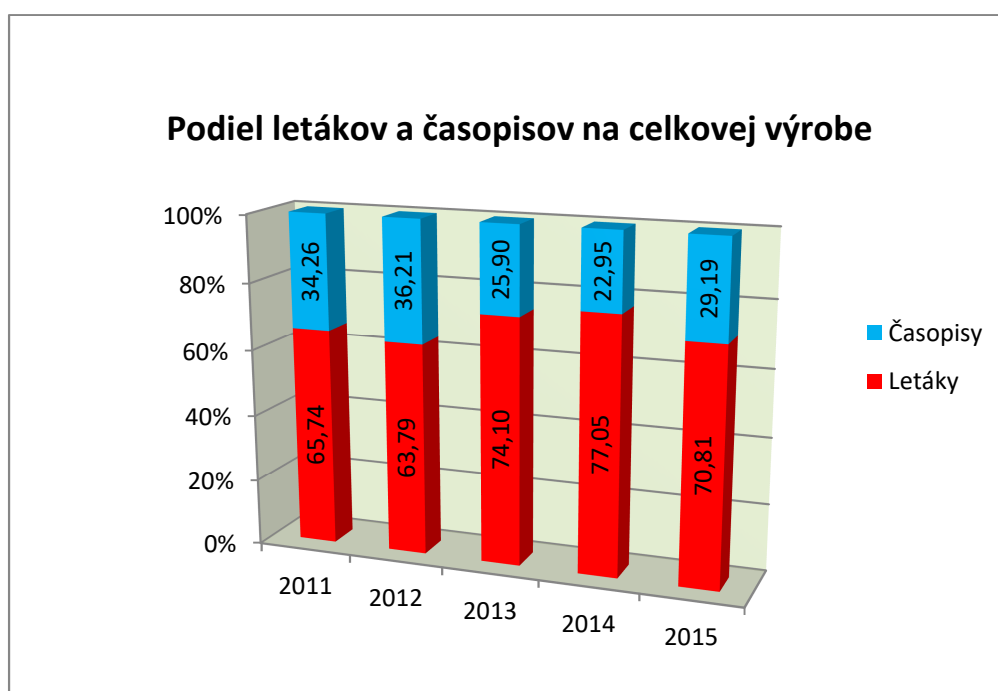
Rýchlosť realizácie -vieme vo väčšine prípadov zabezpečiť veľmi rýchle dodacie lehoty.

Pružnosť pri požiadavkách- zákazníkom sme vždy plne k dispozícii.

Zákaznícky servis- poradenstvo pri optimalizovaní technickej špecifikácie tlače a doplnkových služieb.

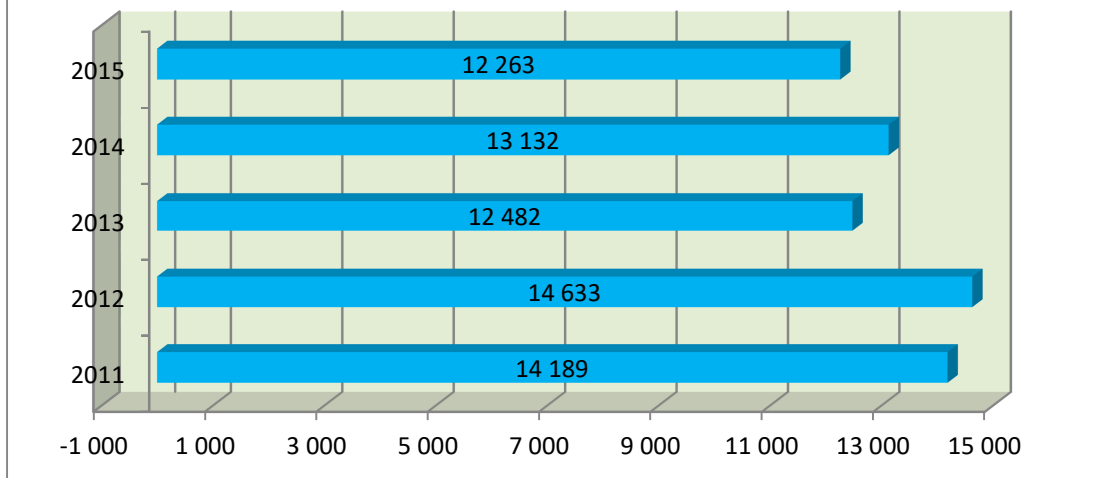


Napriek sťaženým trhovým podmienkam sme výrobné kapacity naplnili výrobou letákov. Podiel letákov na celkovej výrobe naďalej stúpa a počet vyrábaných periodík väzbou v1 má klesajúcu tendenciu.



K našim exportným teritóriám patrí hlavne Maďarsko. Na obchod a výsledky malo negatívny dopad oslabenie kurzov maďarského forintu a českej koruny voči EUR-u, preto sa budeme naďalej snažiť presadiť naše ceny v EUR. V porovnaní s minulým rokom došlo k poklesu tržby z predaja vlastných výrobkov o 6,68 %.

Tržby z predaja vl.výrobkov a služieb v tis. €



Globálny trend prevahy dopytu nad ponukou v polygrafii pokračuje. Zákazníci zvyšujú svoje požiadavky na komplexné riešenie zákazky v čo najkratšom možnom čase a vo vysokej kvalite. Na udržanie si stabilného miesta v oblasti polygrafie a vo vyhovení týmto požiadavkám, budeme musieť naďalej pružne reagovať na aktuálne potreby trhu a adaptovať sa rýchlo meniacej skladbe zákaziek.

V nasledujúcom období bude našou snahou a výzvou popri udržaní si existujúcich zákazníkov, získanie nových- hlavne veľkokapacitných zákazníkov, čím by bolo možné optimalizovať plánovanie a eliminovať počet príprav a zastavenie tlačových strojov.

Prehľad hospodárenia

Vybrané ukazovatele Účtovnej závierky v EUR

	2013	2014	2015	Index 14/13	Index 15/14
Tržby z predaja tovaru	0	978 564	581 150		59,39%
Tržby z predaja výrobkov a služieb	12 482 419	13 131 987	12 262 814	105,20%	93,38%
Tržby z predaja majetku a materiálu	372 107	296 809	318 385	79,76%	107,27%
Spotreba materiálu, energie	9 288 666	10 307 360	9 257 310	110,97%	89,81%
Spotreba služieb	1 089 794	563 420	551 823	51,70%	97,94%
Osobné náklady	1 341 900	1 430 862	1 400 310	106,63%	97,86%
Odpisy dlhodobého majetku	668 516	510 000	952 309	76,29%	186,73%
Opravné položky k pohľadávkam	380 681	484 563	31 056	127,29%	6,41%
VH z hospodárskej činnosti	310 134	368 073	296 263	118,68%	80,49%
Pridaná hodnota	2 095 542	2 299 442	2 445 554	109,73%	106,35%
VH z finančnej činnosti	- 206 093	- 270 375	-149 388	131,19%	55,25%
VH za účtovné obd. pred zdanením	104 041	97 698	146 875	93,90%	150,34%

	2013	2014	2015	Index 14/13	Index 15/14
Softvér	13 070	10 065	5 935	77,01%	58,97%
Pozemky	633 503	633 503	633 503	100,00%	100,00%
Stavby	3 488 698	3 382 020	3 256 456	96,94%	96,29%
Samostatné hnutelné veci	2 189 568	2 355 366	1 593 511	107,57%	67,65%
Zásoby	1 093 802	919 470	888 790	84,06%	96,66%
Dlhodobé pohľadávky	26 103	24 581	22 841	94,17%	92,92%
Krátkodobé pohľadávky	4 114 800	3 308 485	3 276 645	80,40%	99,04%
Finančné účty	35 053	3 605	6 161	10,28%	170,90%
Vlastné imanie	3 069 925	2 837 351	2 939 465	92,42%	103,60%
VH minulých rokov	2 543 999	2 424 587	2 460 867	95,31%	101,50%
VH za účtovné obdobie	80 815	36 281	102 115	44,89%	281,46%
Závazky	8 966 578	7 812 136	6 755 775	87,13%	86,48%
Dlhodobé záväzky	634 428	741 937	568 651	116,95%	76,64%
Krátkodobé záväzky	4 708 746	4 078 262	3 819 012	86,61%	93,64%
Bankové úvery	3 547 058	2 802 053	2 308 293	79,00%	82,38%

Tržby z predaja výrobkov a služieb medziročne klesli o 6,62%, na druhej strane spotreba materiálu, energií a služieb zaznamenala pokles z 10,86 mil. na 9,80 mil, čo predstavuje viac ako 10%. Táto skutočnosť je okrem efektívnejšieho využitia výrobných zdrojov ovplyvnená aj dosiahnutím nižších cien vstupov energií pri uzavretí ročných zmlúv s dodávateľmi. Výška osobných nákladov ostala takmer nezmenená. Odpisy DM medziročne narástli o viac ako 400 000 Euro, a to z dôvodu vyradenia stroja Rotoman D55 (rok výroby 1994) z prevádzky a jeho následného odpísania. Stroj bol v dôsledku opotrebenia v auguste roku 2015 vyradený.



V súlade s postupmi účtovania spoločnosť tvorí opravné položky k pohľadávkam po lehote splatnosti. Spoločnosť má účtovnú politiku tvorby opravných položiek k pohľadávkam založenú na princípe, ktorý vychádza z daňových predpisov. Opravné položky k pohľadávkam oproti roku 2015 zaznamenali pokles o viac ako 93%, táto zmena bola zapríčinená pozitívnou zmenou v platobnej schopnosti odberateľov.

Pridaná hodnota vzrástla o viac ako 6%, pričom výsledok z bežnej činnosti pred zdanením narástol o viac ako 50%.

Vybrané ukazovatele finančnej analýzy

	2013	2014	2015
Rentabilita tržieb	0,67%	0,34%	0,83%
Rentabilita vlastného kapitálu	2,63%	1,28%	3,47%
Obrat celkových aktív	1,03	1,23	1,26
Doba obratu zásob	32 dní	25 dní	26 dní
Likvidita III. stupňa (bežná)	1,12	1,04	1,10
Stupeň samofinancovania	25,41%	26,64%	30,32%
Úrokové krytie	1,57	1,65	3,35

Na základe ukazovateľa rentability tržieb v roku 2015 spoločnosť dosiahla z jedného eura tržby čistý zisk vo výške 0,0083 EUR. Efektívnosť využívania vlastného kapitálu významne ovplyvňuje miera použitia cudzieho kapitálu, v roku 2015 bola rentabilita vlastného kapitálu na úrovni 3,47%.

Obrat celkových aktív vypovedá o skutočnosti, koľko krát sa celkové aktíva vrátia vo forme tržieb za rok. Ukazovateľ doby obratu zásob umožňuje posúdiť ako účinne podnik využíva svoje zásoby. Premena zásob na peňažné prostriedky v roku 2015 trvala v priemere 26 dní.

Ukazovateľ bežnej likvidity (likvidity III. stupňa) informuje o schopnosti spoločnosti hradiť krátkodobé záväzky pomocou likvidných prostriedkov. Vyjadruje pomer obežných aktív a krátkodobých záväzkov. Speňažiť všetky krátkodobé aktíva však väčšinou nie je možné, ak chce spoločnosť pokračovať v transformačnom procese.



Potrebuje zachovať istú minimálnu výšku zásob a pohľadávok. Preto hodnota tohto ukazovateľa by sa mala pohybovať v intervale 1,5 až 2,5.

Ukazovateľ stupeň samofinancovania vypovedá o štruktúre celkových zdrojov. Udáva nám ako je spoločnosť samostatná a nezávislá od financovania cudzími zdrojmi. Tento ukazovateľ udáva akým percentuálnym podielom je podnikový majetok krytý z vlastných zdrojov (v roku 2015 30,32%). Všeobecne treba uviesť, že cudzí kapitál je lacnejší ako vlastný kapitál. Úrokové krytie hovorí koľko krát je spoločnosť zo zisku pred úrokmi a zdanením (EBIT) schopný pokryť úrokové náklady spoločnosti. Hodnota v roku 2015 bola 3,35.

4. Vplyv činnosti na životné prostredie

Naša spoločnosť venuje mimoriadny dôraz na dodržiavanie povinností vyplývajúci z ochrany životného prostredia. Zníženie emisií vypúšťaných do ovzdušia bolo dosiahnuté inštalovaním nových sušiacich tunelov s integrovanými dospelovými zariadeniami. Ich dôsledkom sa znížila spotreba plynu oproti predchádzajúcemu obdobiu o približne 20% pri zachovaní všetkých emisných limitov. Taktiež je kladený veľký dôraz na minimalizovanie úniku freónových plynov z chladiacich zariadení či už priamo vo výrobe alebo v administratíve ako aj filtrovaniu odpadového vzduchu pochádzajúceho od transportných ventilátorov strižkov.

Snažíme sa neustále optimalizovať proces výroby aj za pomoci zníženia energií. Prvým krokom bolo už vyššie uvedené zavedenie sušiacich tunelov s integrovanými dospelovými zariadeniami ale aj inštalovanie účinnejšieho systému vykurovania. Vykurovanie a teplá voda administratívnej budovy, šatní, strediska skladu a strediska údržby bolo riešené novými kondenzačnými kotlami so zníženou spotrebou zemného plynu. Vykurovanie v halách je teplovzdušnými plynovými jednotkami, ktoré dokážu flexibilnejšie reagovať na teplotné zmeny ako starý systém vykurovania s radiátormi.

Zníženie spotreby elektrickej energie bolo prvotne zabezpečené optimalizovaním využitia osvetľovacích telies v časti nad odvíjacími zariadeniami a inštalovaním lokálnych osvetľovacích telies priamo na zariadenia. V sklade papiera došlo k výmene všetkých osvetľovacích telies za nové s LED technológiou. Taktiež prechádzame aj v iných miestach, kde nie je kladený veľký dôraz na svetelný tok na LED technológiu.

Účinnejšie chladenie bolo dosiahnuté výmenou chladiacej veže Rotoman N tandem, a tým aj zníženie spotreby chladiacej vody. Celkovo sa podarilo znížiť spotrebu vody oproti starej prevádzke o 90%. Menšia je tým pádom je záťaž na kanalizačný systém, kde okrem odpadovej vody už nie je privádzaná dažďová voda – tá je z celého areálu odvádzaná do vsakovačiek.

V ďalších plánoch, ktoré by malo za dôsledok zníženie spotreby energií a tým aj zlepšenie celkového stavu životného prostredia spomeniem aspoň nasledovné:

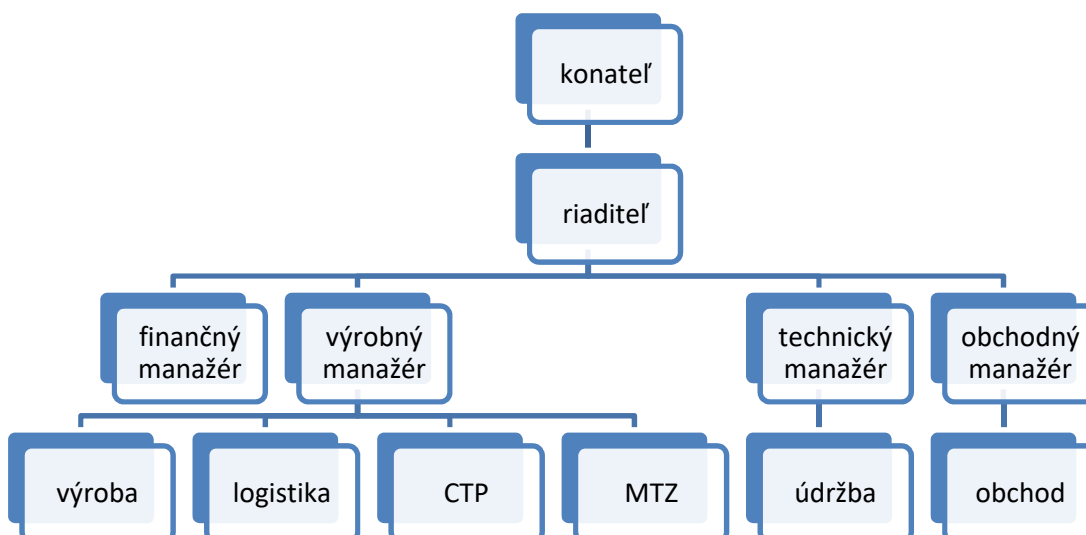
- Inštalácia nového kompresora s výkonom presahujúcim momentálne inštalovaný výkon poháňaný pohonom s frekvenčným meničom
- Spätne vedenie odfiltrovaného teplého vzduchu do výrobnéj haly pre zimné mesiace.
- Optimalizovanie odsávacieho systému výmeny vzduchu v halách
- Inštalácia výmenníkov tepla na získavanie odpadového tepla zo sušiacich tunelov, ktoré by sa následne dalo využiť na vykurovanie v zimných mesiacoch a chladenie v letných mesiacoch.

5. Zamestnanosť

Vývoj počtu zamestnancov k 31.12.2015

	31.12.2014	31.12.2015
Počet zamestnancov	75	74

Organizačná štruktúra spoločnosti



Štruktúra zamestnancov podľa oddelení

výroba	46	61%
THP	13	17%
logistika	5	7%
CTP	3	4%
údržba	4	5,5%
MTZ	4	5,5%
SPOLU	75	100%

Veková štruktúra zamestnancov

20 – 30 rokov	5
31 – 40 rokov	26
41 – 50 rokov	37
51 – 60 rokov	3
Nad 60 rokov	4

6. Vyhlásenie štatutárneho orgánu spoločnosti

Vyhlasujeme, že po skončení účtovného obdobia sa nevyskytli udalosti osobitného významu, ktoré by ovplyvnili predkladané údaje.

7. Návrh štatutárneho orgánu na rozdelenie zisku

Dosiahnutý hospodársky výsledok po zdanení za rok 2015 predstavuje zisk vo výške 102 115 EUR.

Povinný prídel do zákonného rezervného fondu predstavuje 0 EUR.

Návrh štatutárneho orgánu je zúčtovanie hospodárskeho výsledku na účet nerozdeleného zisku minulých rokov.

9. Správa nezávislého audítora



SPRÁVA NEZÁVISLÉHO AUDÍTORA pre spoločníkov spoločnosti K.T. spol. s r.o., so sídlom Bratislavská cesta 3012, 94501 Komárno

Uskutočnili sme audit priloženej účtovnej závierky spoločnosti K.T. spol. s r.o., so sídlom Bratislavská cesta 3012, 945 01 Komárno („spoločnosť“), ktorá obsahuje výkazy účtovnej závierky k 31. decembru 2015 a poznámky, ktoré obsahujú súhrn významných účtovných zásad a účtovných metód a ďalšie vysvetľujúce informácie.

Zodpovednosť štatutárneho orgánu za účtovnú závierku

Štatutárny orgán spoločnosti je zodpovedný za zostavenie tejto účtovnej závierky, ktorá poskytuje pravdivý a verný obraz v súlade so Zákonom o účtovníctve č. 431/2002 Z.z. v znení neskorších predpisov (ďalej len „zákon o účtovníctve“), a za interné kontroly, ktoré štatutárny orgán považuje za potrebné pre zostavenie účtovnej závierky, ktorá neobsahuje významné nesprávnosti, či už v dôsledku podvodu alebo chyby.

Zodpovednosť audítora

Našou zodpovednosťou je vyjadriť názor na túto účtovnú závierku na základe nášho auditu. Audit sme uskutočnili v súlade s Medzinárodnými audítorskými štandardmi. Podľa týchto štandardov máme dodržiavať etické požiadavky, napláňovať a vykonať audit tak, aby sme získali primerané uistenie, že účtovná závierka neobsahuje významné nesprávnosti.

Súčasťou auditu je uskutočnenie postupov na získanie audítorských dôkazov o sumách a údajoch vykázaných v účtovnej závierke. Zvolené postupy závisia od úsudku audítora, vrátane posúdenia rizík významnej nesprávnosti v účtovnej závierke, či už v dôsledku podvodu alebo chyby. Pri posudzovaní tohto rizika audítora berie do úvahy interné kontroly relevantné pre zostavenie účtovnej závierky účtovnej jednotky, ktorá poskytuje pravdivý a verný obraz, aby mohol vypracovať audítorské postupy vhodné za daných okolností, nie však na účely vyjadrenia názoru na účinnosť interných kontrol účtovnej jednotky. Audit ďalej zahŕňa zhodnotenie vhodnosti použitých účtovných zásad a účtovných metód a primeranosti účtovných odhadov uskutočnených štatutárnym orgánom spoločnosti, ako aj vyhodnotenie prezentácie účtovnej závierky.

Sme presvedčení, že audítorské dôkazy, ktoré sme získali, poskytujú dostatočný a vhodný základ pre náš názor.

Základ pre podmienený názor

V súlade s postupmi účtovania spoločnosť tvorí opravné položky k pohľadávkam po lehote splatnosti. Spoločnosť má účtovnú politiku tvorby opravných položiek k pohľadávkam založenú na princípe, ktorý vychádza z daňových predpisov. Táto účtovná politika nereferuje na možné riziká spojené s vymáhaním pohľadávok po lehote splatnosti. Na základe uvedenej skutočnosti je možné sa domnievať, že v budúcnosti môže byť vymáhanie pohľadávok problematické.

Názor

Podľa nášho názoru, s výnimkou účinkov skutočnosti opísanej v odseku Základ pre podmienený názor, účtovná závierka vo všetkých významných súvislostiach poskytuje pravdivý a verný obraz finančnej situácie spoločnosti K.T. spol. s r.o., so sídlom Bratislavská cesta 3012, 945 01 Komárno k 31. decembru 2015 a výsledku jej hospodárenia za rok končiaci sa k uvedenému dátumu v súlade so zákonom o účtovníctve.

v Bratislave, dňa 01.06.2016

ATCL, k.s.
licencia SKAU č. 000163



Ing. Lecká Daniela
zodpovedný audítor
licencia SKAU č. 460

10. Riadna účtovná zvierka k 31.12.2015



ÚČTOVNÁ ZÁVIERKA

podnikateľov v podvojnom účtovníctve



zostavená k . . 2 0

Číselné údaje sa zarovnávajú vpravo, ostatné údaje sa píše zľava. Nevyplnené riadky sa ponechávajú prázdne.

Údaje sa vypĺňajú paličkovým písmom (podľa tohto vzoru), písacím strojom alebo tlačiarňou, a to čiernou alebo tmavomodrou farbou.

Á Ä B Ć D É F G H Í J K L M N O P Q R Š T Ú V X Ý Ž 0 1 2 3 4 5 6 7 8 9

Daňové identifikačné číslo	Účtovná závierka	Účtovná jednotka	Mesiac	Rok
IČO	riadna	malá	Za obdobie od	2 0
	mimoriadna	velká	do	2 0
SK NACE	priebežná	(vyznačí sa x)	Bezprostredne od	2 0
			predchádzajúce do	2 0

Priložené súčasti účtovnej závierky

 Súvaha (Úč POD 1-01)
(v celých eurách)

 Výkaz ziskov a strát (Úč POD 2-01)
(v celých eurách)

 Poznámky (Úč POD 3-01)
(v celých eurách alebo eurocentoch)

Obchodné meno (názov) účtovnej jednotky

Sídlo účtovnej jednotky

Ulica

Číslo

PSČ

Obec

Označenie obchodného registra a číslo zápisu obchodnej spoločnosti

Telefónne číslo

Faxové číslo

E-mailová adresa

Zostavená dňa:

. . 2 0

Schválená dňa:

. . 2 0

Podpisový záznam štatutárneho orgánu účtovnej jednotky alebo člena štatutárneho orgánu účtovnej jednotky alebo podpisový záznam fyzickej osoby, ktorá je účtovnou jednotkou:

Záznamy daňového úradu

Miesto pre evidenčné číslo

Odtlačok prezentačnej pečiatky daňového úradu

Súvaha
Úč POD 1 - 01

DIČ

IČO



Ozna- čenie a	STRANA AKTÍV b	Číslo riadku c	Bežné účtovné obdobie		Bezprostredne predchádzajúce účtovné obdobie
			1	2	
			Brutto - časť 1 Korekcia - časť 2	Netto	
			Netto		3
	SPOLU MAJETOK r. 02 + r. 33 + r. 74	01			
A.	Neobežný majetok r. 03 + r. 11 + r. 21	02			
A.I.	Dlhodobý nehmotný majetok súčet (r. 04 až r. 10)	03			
A.I.1.	Aktivované náklady na vývoj (012) - /072, 091A/	04			
2.	Softvér (013) - /073, 091A/	05			
3.	Oceniťelné práva (014) - /074, 091A/	06			
4.	Goodwill (015) - /075, 091A/	07			
5.	Ostatný dlhodobý nehmotný majetok (019, 01X) - /079, 07X, 091A/	08			
6.	Obstarávaný dlhodobý nehmotný majetok (041) - /093/	09			
7.	Poskytnuté preddavky na dlhodobý nehmotný majetok (051) - /095A/	10			
A.II.	Dlhodobý hmotný majetok súčet (r. 12 až r. 20)	11			
A.II.1.	Pozemky (031) - /092A/	12			
2.	Stavby (021) - /081, 092A/	13			
3.	Samostatné hnuteľné veci a súbory hnuteľných vecí (022) - /082, 092A/	14			



Ozna- čenie a	STRANA AKTÍV b	Číslo riadku c	Bežné účtovné obdobie		Bezprostredne predchádzajúce účtovné obdobie
			1	2	
			Brutto - časť 1	Netto	Netto 3
			Korekcia - časť 2		
4.	Pestovateľské celky trvalých porastov (025) - /085, 092A/	15			
5.	Základné stádo a ťažné zvieratá (026) - /086, 092A/	16			
6.	Ostatný dlhodobý hmotný majetok (029, 02X, 032) - /089, 08X, 092A/	17			
7.	Obstarávaný dlhodobý hmotný majetok (042) - /094/	18			
8.	Poskytnuté preddavky na dlhodobý hmotný majetok (052) - /095A/	19			
9.	Opravná položka k nadobudnutému majetku (+/- 097) +/- 098	20			
A.III.	Dlhodobý finančný majetok súčet (r. 22 až r. 32)	21			
A.III.1.	Podielové cenné papiere a podiely v prepojených účtovných jednotkách (061A, 062A, 063A) - /096A/	22			
2.	Podielové cenné papiere a podiely s podielovou účasťou okrem v prepojených účtovných jednotkách (062A) - /096A/	23			
3.	Ostatné realizovateľné cenné papiere a podiely (063A) - /096A/	24			
4.	Pôžičky prepojeným účtovným jednotkám (066A) - /096A/	25			
5.	Pôžičky v rámci podielovej účasti okrem prepojeným účtovným jednotkám (066A) - /096A/	26			
6.	Ostatné pôžičky (067A) - /096A/	27			
7.	Dlhové cenné papiere a ostatný dlhodobý finančný majetok (065A, 069A,06XA) - /096A/	28			



Ozna- čenie a	STRANA AKTÍV b	Číslo riadku c	Bežné účtovné obdobie		Bezprostredne predchádzajúce účtovné obdobie	
			1	Brutto - časť 1		Netto 2
				Korekcia - časť 2		Netto 3
8.	Pôžičky a ostatný dlhodobý finančný majetok so zostatkovou dobou splatnosti najviac jeden rok (066A, 067A, 069A, 06XA) - /096A/	29				
9.	Účty v bankách s dobou viazanosti dlhšou ako jeden rok (22XA)	30				
10.	Obstarávaný dlhodobý finančný majetok (043) - /096A/	31				
11.	Poskytnuté preddavky na dlhodobý finančný majetok (053) - /095A/	32				
B.	Obežný majetok r. 34 + r. 41 + r. 53 + r. 66 + r. 71	33				
B.I.	Zásoby súčet (r. 35 až r. 40)	34				
B.I.1.	Materiál (112, 119, 11X) - /191, 19X/	35				
2.	Nedokončená výroba a polotovary vlastnej výroby (121, 122, 12X) - /192, 193, 19X/	36				
3.	Výrobky (123) - /194/	37				
4.	Zvieratá (124) - /195/	38				
5.	Tovar (132, 133, 13X, 139) - /196, 19X/	39				
6.	Poskytnuté preddavky na zásoby (314A) - /391A/	40				
B.II.	Dlhodobé pohľadávky súčet (r. 42 + r. 46 až r. 52)	41				
B.II.1.	Pohľadávky z obchodného styku súčet (r. 43 až r. 45)	42				

Súvaha
Úč POD 1 - 01

DIČ

IČO



Označenie a	STRANA AKTÍV b	Číslo riadku c	Bežné účtovné obdobie		Bezprostredne predchádzajúce účtovné obdobie
			1	2	
			Brutto - časť 1	Netto	Netto 3
			Korekcia - časť 2		
1.a.	Pohľadávky z obchodného styku voči prepojeným účtovným jednotkám (311A, 312A, 313A, 314A, 315A, 31XA) - /391A/	43			
1.b.	Pohľadávky z obchodného styku v rámci podielovej účasti okrem pohľadávok voči prepojeným účtovným jednotkám (311A, 312A, 313A, 314A, 315A, 31XA) - /391A/	44			
1.c.	Ostatné pohľadávky z obchodného styku (311A, 312A, 313A, 314A, 315A, 31XA) - /391A/	45			
2.	Čistá hodnota zákazky (316A)	46			
3.	Ostatné pohľadávky voči prepojeným účtovným jednotkám (351A) - /391A/	47			
4.	Ostatné pohľadávky v rámci podielovej účasti okrem pohľadávok voči prepojeným účtovným jednotkám (351A) - /391A/	48			
5.	Pohľadávky voči spoločníkom, členom a združeniu (354A, 355A, 358A, 35XA) - /391A/	49			
6.	Pohľadávky z derivátových operácií (373A, 376A)	50			
7.	Iné pohľadávky (335A, 336A, 33XA, 371A, 374A, 375A, 378A) - /391A/	51			
8.	Odložená daňová pohľadávka (481A)	52			
B.III.	Krátkodobé pohľadávky súčet (r. 54 + r. 58 až r. 65)	53			
B.III.1.	Pohľadávky z obchodného styku súčet (r. 55 až r. 57)	54			
1.a.	Pohľadávky z obchodného styku voči prepojeným účtovným jednotkám (311A, 312A, 313A, 314A, 315A, 31XA) - /391A/	55			
1.b.	Pohľadávky z obchodného styku v rámci podielovej účasti okrem pohľadávok voči prepojeným účtovným jednotkám (311A, 312A, 313A, 314A, 315A, 31XA) - /391A/	56			

Súvaha
Úč POD 1 - 01

DIČ

IČO



Označenie a	STRANA AKTÍV b	Číslo riadku c	Bežné účtovné obdobie		Bezprostredne predchádzajúce účtovné obdobie		
			1	Brutto - časť 1		Netto 2	Netto 3
				Korekcia - časť 2			
1.c.	Ostatné pohľadávky z obchodného styku (311A, 312A, 313A, 314A, 315A, 31XA) - /391A/	57					
2.	Čistá hodnota zákazky (316A)	58					
3.	Ostatné pohľadávky voči prepojeným účtovným jednotkám (351A) - /391A/	59					
4.	Ostatné pohľadávky v rámci podielovej účasti okrem pohľadávok voči prepojeným účtovným jednotkám (351A) - /391A/	60					
5.	Pohľadávky voči spoločníkom, členom a združeniu (354A, 355A, 358A, 35XA, 398A) - /391A/	61					
6.	Sociálne poistenie (336A) - /391A/	62					
7.	Daňové pohľadávky a dotácie (341, 342, 343, 345, 346, 347) - /391A/	63					
8.	Pohľadávky z derivátových operácií (373A, 376A)	64					
9.	Iné pohľadávky (335A, 33XA, 371A, 374A, 375A, 378A) - /391A/	65					
B.IV.	Krátkodobý finančný majetok súčet (r. 67 až r. 70)	66					
B.IV.1.	Krátkodobý finančný majetok v prepojených účtovných jednotkách (251A, 253A, 256A, 257A, 25XA) - /291A, 29XA/	67					
2.	Krátkodobý finančný majetok bez krátkodobého finančného majetku v prepojených účtovných jednotkách (251A, 253A, 256A, 257A, 25XA) - /291A, 29XA/	68					
3.	Vlastné akcie a vlastné obchodné podiely (252)	69					
4.	Obstarávaný krátkodobý finančný majetok (259, 314A) - /291A/	70					



Ozna- čenie a	STRANA AKTÍV b	Číslo riadku c	Bežné účtovné obdobie		Bezprostredne predchádzajúce účtovné obdobie
			1	2	
					Netto 3
B.V.	Finančné účty r. 72 + r. 73	71			
B.V.1.	Peniaze (211, 213, 21X)	72			
2.	Účty v bankách (221A, 22X, +/- 261)	73			
C.	Časové rozlíšenie súčet (r. 75 až r. 78)	74			
C.1.	Náklady budúcich období dlhodobé (381A, 382A)	75			
2.	Náklady budúcich období krátkodobé (381A, 382A)	76			
3.	Príjmy budúcich období dlhodobé (385A)	77			
4.	Príjmy budúcich období krátkodobé (385A)	78			

Ozna- čenie a	STRANA PASÍV b	Číslo riadku c	Bežné účtovné obdobie 4	Bezprostredne predchádzajúce účtovné obdobie 5
	SPOLU VLASTNÉ IMANIE A ZÁVÄZKY r. 80 + r. 101 + r. 141	79		
A.	Vlastné imanie r. 81 + r. 85 + r. 86 + r. 87 + r. 90 + r. 93 + r. 97 + r. 100	80		
A.I.	Základné imanie súčet (r. 82 až r. 84)	81		
A.I.1.	Základné imanie (411 alebo +/- 491)	82		
2.	Zmena základného imania +/- 419	83		
3.	Pohľadávky za upísané vlastné imanie (-/353)	84		
A.II.	Emisné ážio (412)	85		
A.III.	Ostatné kapitálové fondy (413)	86		
A.IV.	Zákonné rezervné fondy r. 88 + r. 89	87		
A.IV.1.	Zákonný rezervný fond a nedeliteľný fond (417A, 418, 421A, 422)	88		
2.	Rezervný fond na vlastné akcie a vlastné podieľy (417A, 421A)	89		



Označenie a	STRANA PASÍV b	Číslo riadku c	Bežné účtovné obdobie 4	Bezprostredne predchádzajúce účtovné obdobie 5
A.V.	Ostatné fondy zo zisku r. 91 + r. 92	90		
A.V.1.	Štatutárne fondy (423, 42X)	91		
2.	Ostatné fondy (427, 42X)	92		
A.VI.	Oceňovacie rozdiely z precenenia súčet (r. 94 až r. 96)	93		
A.VI.1.	Oceňovacie rozdiely z precenenia majetku a záväzkov (+/- 414)	94		
2.	Oceňovacie rozdiely z kapitálových účasí (+/- 415)	95		
3.	Oceňovacie rozdiely z precenenia pri zlúčení, splnutí a rozdelení (+/- 416)	96		
A.VII.	Výsledok hospodárenia minulých rokov r. 98 + r. 99	97		
A.VII.1.	Nerozdelený zisk minulých rokov (428)	98		
2.	Neuhradená strata minulých rokov (-/429)	99		
A.VIII.	Výsledok hospodárenia za účtovné obdo- bie po zdanení +/- r. 01 - (r. 81 + r. 85 + r. 86 + r. 87 + r. 90 + r. 93 + r. 97 + r. 101 + r. 141)	100		
B.	Záväzky r. 102 + r. 118 + r. 121 + r. 122 + r. 136 + r. 139 + r. 140	101		
B.I.	Dlhodobé záväzky súčet (r. 103 + r. 107 až r. 117)	102		
B.I.1.	Dlhodobé záväzky z obchodného styku súčet (r. 104 až r. 106)	103		
1.a.	Záväzky z obchodného styku voči prepojeným účtovným jednotkám (321A, 475A, 476A)	104		
1.b.	Záväzky z obchodného styku v rámci podielovej účasti okrem záväzkov voči prepojeným účtovným jednotkám (321A, 475A, 476A)	105		
1.c.	Ostatné záväzky z obchodného styku (321A, 475A, 476A)	106		
2.	Čistá hodnota zákazky (316A)	107		
3.	Ostatné záväzky voči prepojeným účtovným jednotkám (471A, 47XA)	108		
4.	Ostatné záväzky v rámci podielovej účasti okrem záväzkov voči prepojeným účtovným jednotkám (471A, 47XA)	109		
5.	Ostatné dlhodobé záväzky (479A, 47XA)	110		
6.	Dlhodobé prijaté preddavky (475A)	111		
7.	Dlhodobé zmenky na úhradu (478A)	112		
8.	Vydané dlhopisy (473A/-/255A)	113		
9.	Záväzky zo sociálneho fondu (472)	114		
10.	Iné dlhodobé záväzky (336A, 372A, 474A, 47XA)	115		
11.	Dlhodobé záväzky z derivátových operácií (373A, 377A)	116		
12.	Odložený daňový záväzok (481A)	117		



Ozna- čenie a	STRANA PASÍV b	Číslo riadku c	Bežné účtovné obdobie 4	Bezprostredne predchádzajúce účtovné obdobie 5
B.II.	Dlhodobé rezervy r. 119 + r. 120	118		
B.II.1.	Zákonné rezervy (451A)	119		
2.	Ostatné rezervy (459A, 45XA)	120		
B.III.	Dlhodobé bankové úvery (461A, 46XA)	121		
B.IV.	Krátkodobé záväzky súčet (r. 123 + r. 127 až r. 135)	122		
B.IV.1.	Záväzky z obchodného styku súčet (r. 124 až r. 126)	123		
1.a.	Záväzky z obchodného styku voči prepojeným účtovným jednotkám (321A, 322A, 324A, 325A, 326A, 32XA, 475A, 476A, 478A, 47XA)	124		
1.b.	Záväzky z obchodného styku v rámci podielovej účasti okrem záväzkov voči prepojeným účtovným jednotkám (321A, 322A, 324A, 325A, 326A, 32XA, 475A, 476A, 478A, 47XA)	125		
1.c.	Ostatné záväzky z obchodného styku (321A, 322A, 324A, 325A, 326A, 32XA, 475A, 476A, 478A, 47XA)	126		
2.	Čistá hodnota zákazky (316A)	127		
3.	Ostatné záväzky voči prepojeným účtovným jednotkám (361A, 36XA, 471A, 47XA)	128		
4.	Ostatné záväzky v rámci podielovej účasti okrem záväzkov voči prepojeným účtovným jednotkám (361A, 36XA, 471A, 47XA)	129		
5.	Záväzky voči spoločníkom a združeniu (364, 365, 366, 367, 368, 398A, 478A, 479A)	130		
6.	Záväzky voči zamestnancom (331, 333, 33X, 479A)	131		
7.	Záväzky zo sociálneho poistenia (336A)	132		
8.	Daňové záväzky a dotácie (341, 342, 343, 345, 346, 347, 34X)	133		
9.	Záväzky z derivátových operácií (373A, 377A)	134		
10.	Iné záväzky (372A, 379A, 474A, 475A, 479A, 47XA)	135		
B.V.	Krátkodobé rezervy r. 137 + r. 138	136		
B.V.1.	Zákonné rezervy (323A, 451A)	137		
2.	Ostatné rezervy (323A, 32X, 459A, 45XA)	138		
B.VI.	Bežné bankové úvery (221A, 231, 232, 23X, 461A, 46XA)	139		
B.VII.	Krátkodobé finančné výpomoci (241, 249, 24X, 473A, /-/255A)	140		
C.	Časové rozlíšenie súčet (r. 142 až r. 145)	141		
C.1.	Výdavky budúcich období dlhodobé (383A)	142		
2.	Výdavky budúcich období krátkodobé (383A)	143		
3.	Výnosy budúcich období dlhodobé (384A)	144		
4.	Výnosy budúcich období krátkodobé (384A)	145		

Výkaz ziskov a strát
Úč POD 2 - 01

DIČ

IČO



Označenie a	Text b	Číslo riadku c	Skutočnosť	
			bežné účtovné obdobie 1	bezprostredne predchádzajúce účtovné obdobie 2
*	Čistý obrat (časť účt. tr. 6 podľa zákona)	01		
**	Výnosy z hospodárskej činnosti spolu súčet (r. 03 až r. 09)	02		
I.	Tržby z predaja tovaru (604, 607)	03		
II.	Tržby z predaja vlastných výrobkov (601)	04		
III.	Tržby z predaja služieb (602, 606)	05		
IV.	Zmeny stavu vnútroorganizačných zásob (+/-) (účtová skupina 61)	06		
V.	Aktivácia (účtová skupina 62)	07		
VI.	Tržby z predaja dlhodobého nehmotného majetku, dlhodobého hmotného majetku a materiálu (641, 642)	08		
VII.	Ostatné výnosy z hospodárskej činnosti (644, 645, 646, 648, 655, 657)	09		
**	Náklady na hospodársku činnosť spolu r. 11 + r. 12 + r. 13 + r.14 + r. 15 + r. 20 + r. 21 + r. 24 + r. 25 + r. 26	10		
A.	Náklady vynaložené na obstaranie predaného tovaru (504, 507)	11		
B.	Spotreba materiálu, energie a ostatných neskladovateľných dodávok (501, 502, 503)	12		
C.	Opravné položky k zásobám (+/-) (505)	13		
D.	Služby (účtová skupina 51)	14		
E.	Osobné náklady (r. 16 až r. 19)	15		
E.1.	Mzdové náklady (521, 522)	16		
2.	Odmeny členom orgánov spoločnosti a družstva (523)	17		
3.	Náklady na sociálne poistenie (524, 525, 526)	18		
4.	Sociálne náklady (527, 528)	19		
F.	Dane a poplatky (účtová skupina 53)	20		
G.	Odpisy a opravné položky k dlhodobému nehmotnému majetku a dlhodobému hmotnému majetku (r. 22 + r. 23)	21		
G.1.	Odpisy dlhodobého nehmotného majetku a dlhodobého hmotného majetku (551)	22		
2.	Opravné položky k dlhodobému nehmotnému majetku a dlhodobému hmotnému majetku (+/-) (553)	23		
H.	Zostatková cena predaného dlhodobého majetku a predaného materiálu (541, 542)	24		
I.	Opravné položky k pohľadávkam (+/-) (547)	25		
J.	Ostatné náklady na hospodársku činnosť (543, 544, 545, 546, 548, 549, 555, 557)	26		
***	Výsledok hospodárenia z hospodárskej činnosti (+/-) (r. 02 - r. 10)	27		

Výkaz ziskov a strát
Úč POD 2 - 01

DIČ

IČO



Označenie a	Text b	Číslo riadku c	Skutočnosť	
			bežné účtovné obdobie 1	bezprostredne predchádzajúce účtovné obdobie 2
*	Pridaná hodnota (r. 03 + r. 04 + r. 05 + r. 06 + r. 07) - (r. 11 + r. 12 + r. 13 + r. 14)	28		
**	Výnosy z finančnej činnosti spolu r. 30 + r. 31 + r. 35 + r. 39 + r. 42 + r. 43 + r. 44	29		
VIII.	Tržby z predaja cenných papierov a podielov (661)	30		
IX.	Výnosy z dlhodobého finančného majetku súčet (r. 32 až r. 34)	31		
IX.1.	Výnosy z cenných papierov a podielov od prepojených účtovných jednotiek (665A)	32		
2.	Výnosy z cenných papierov a podielov v podielovej účasti okrem výnosov prepojených účtovných jednotiek (665A)	33		
3.	Ostatné výnosy z cenných papierov a podielov (665A)	34		
X.	Výnosy z krátkodobého finančného majetku súčet (r. 36 až r. 38)	35		
X.1.	Výnosy z krátkodobého finančného majetku od prepojených účtovných jednotiek (666A)	36		
2.	Výnosy z krátkodobého finančného majetku v podielovej účasti okrem výnosov prepojených účtovných jednotiek (666A)	37		
3.	Ostatné výnosy z krátkodobého finančného majetku (666A)	38		
XI.	Výnosové úroky (r. 40 + r. 41)	39		
XI.1.	Výnosové úroky od prepojených účtovných jednotiek (662A)	40		
2.	Ostatné výnosové úroky (662A)	41		
XII.	Kurzové zisky (663)	42		
XIII.	Výnosy z precenenia cenných papierov a výnosy z derivátových operácií (664, 667)	43		
XIV.	Ostatné výnosy z finančnej činnosti (668)	44		
**	Náklady na finančnú činnosť spolu r. 46 + r. 47 + r. 48 + r. 49 + r. 52 + r. 53 + r. 54	45		
K.	Predané cenné papiere a podiely (561)	46		
L.	Náklady na krátkodobý finančný majetok (566)	47		
M.	Opravné položky k finančnému majetku (+/-) (565)	48		
N.	Nákladové úroky (r. 50 + r. 51)	49		
N.1.	Nákladové úroky pre prepojené účtovné jednotky (562A)	50		
2.	Ostatné nákladové úroky (562A)	51		
O.	Kurzové straty (563)	52		
P.	Náklady na precenenie cenných papierov a náklady na derivátové operácie (564, 567)	53		
Q.	Ostatné náklady na finančnú činnosť (568, 569)	54		



Ozna- čenie a	Text b	Číslo riadku c	Skutočnosť	
			bežné účtovné obdobie 1	bezprostredne predchádzajúce účtovné obdobie 2
***	Výsledok hospodárenia z finančnej činnosti (+/-) (r. 29 - r. 45)	55		
****	Výsledok hospodárenia za účtovné obdobie pred zdanením (+/-) (r. 27 + r. 55)	56		
R.	Daň z príjmov (r. 58 + r. 59)	57		
R.1.	Daň z príjmov splatná (591, 595)	58		
2.	Daň z príjmov odložená (+/-) (592)	59		
S.	Prevod podielov na výsledku hospodárenia spoločníkom (+/- 596)	60		
****	Výsledok hospodárenia za účtovné obdobie po zdanení (+/-) (r. 56 - r. 57 - r. 60)	61		

A. INFORMÁCIE O ÚČTOVNEJ JEDNOTKE**1. Založenie spoločnosti**

Spoločnosť K.T. spol. s r.o. (ďalej len Spoločnosť) bola založená a do obchodného registra zapísaná 30. marca 1992 (Obchodný register Okresného súdu Nitra, oddiel Sro, vložka č. 1888/N).

2. Hlavnými činnosťami Spoločnosti sú:

- tlač letákov, novín, iná tlač, viazanie kníh a konečné spracovanie, sadza a zhotovovanie tlačiariských predlôh
- maloobchod a veľkoobchod s výrobkami polygrafického priemyslu

3. Počet zamestnancov

Názov položky	Bežné účtovné obdobie	Bezprostredne predchádzajúce účtovné obdobie
Priemerný evidenčný počet zamestnancov prepočítaný	74	75
Stav zamestnancov ku dňu, ku ktorému sa zostavuje účtovná závierka, z toho:	74	77
počet vedúcich zamestnancov	12	12

4. Údaje o neobmedzenom ručení

Spoločnosť nie je neobmedzene ručiacim spoločníkom v iných spoločnostiach podľa § 56 ods. 5 Obchodného zákonníka. Spoločnosť je 30 % spoločníkom spoločnosti COMORN Lapmanager kft. so sídlom Örlő u.2.IV/12, H-1031 Budapešť, Maďarsko.

5. Právny dôvod na zostavenie účtovnej závierky

Účtovná závierka Spoločnosti k 31. decembru 2015 je zostavená ako riadna účtovná závierka podľa § 17 ods. 6 zákona NR SR č. 431/2002 Z.z. o účtovníctve za účtovné obdobie od 1. januára 2015 do 31. decembra 2015.

6. Dátum schválenia účtovnej závierky za predchádzajúce účtovné obdobie

Účtovná závierka Spoločnosti k 31.12.2014, za predchádzajúce účtovné obdobie, bola schválená valným zhromaždením Spoločnosti dňa 30.06.2015.

7. Zverejnenie účtovnej závierky za predchádzajúce účtovné obdobie

Účtovná závierka Spoločnosti k 31.12.2014 spolu s výročnou správou a správou audítora o overení účtovnej závierky k 31.12.2014 bola uložená do Registra účtovných závierok prostredníctvom portálu Finančného riaditeľstva SR.

B. INFORMÁCIE O ORGÁNOCH ÚČTOVNEJ JEDNOTKY**Konateľ:**

Štefan Meszlényi, Palatínova 1043/49, 94501 Komárno
Ing. Anton Zsigó, Gamota 2192/1, 94701 Hurbanovo

Menom spoločnosti koná každý konateľ samostatne.

C. INFORMÁCIE O SPOLOČNÍKOVCH ÚČTOVNEJ JEDNOTKY

Informácie o štruktúre spoločníkov ku dňu, ku ktorému sa zostavuje účtovná zvierka

Spoločník, akcionár a	Výška podielu na základnom imaní		Podiel na hlasovacích právach v % d	Iný podiel na ostatných položkách VI ako na ZI v % e
	absolútne b	v % c		
Štefan Meszlényi	170 949	50	50	
ERBA, s.r.o.	34 190	10	10	
JUDr. Mária Kanthová	136 759	40	40	
Spolu	341 898	100	100	

V priebehu účtovného obdobia neboli vykonané zmeny v štruktúre spoločníkov.

D. INFORMÁCIE O KONSOLIDOVANOM CELKU

Spoločnosť sa nezahŕňa do konsolidovanej účtovnej zvierky.

E. INFORMÁCIE O ÚČTOVNÝCH ZÁSADÁCH A ÚČTOVNÝCH METÓDACH**1. Východiská pre zostavenie účtovnej zvierky**

Účtovná zvierka bola zostavená za predpokladu nepretržitého trvania Spoločnosti (going concern).

Účtovné metódy a všeobecné účtovné zásady boli účtovnou jednotkou konzistentne aplikované.

Spoločnosť v priebehu účtovného obdobia nevykonala opravy významných chýb minulých období:

2. Dlhodobý nehmotný majetok a dlhodobý hmotný majetok

Dlhodobý majetok nakupovaný sa oceňuje obstarávacou cenou, ktorá zahŕňa cenu obstarania a náklady súvisiace s obstaraním (clo, prepravu, montáž, poistné a pod.).

Súčasťou obstarávacej ceny dlhodobého hmotného majetku od 1. januára 2003 nie sú úroky z cudzích zdrojov ani realizované kurzové rozdiely, ktoré vznikli do momentu uvedenia dlhodobého majetku do používania.

Dlhodobý majetok vytvorený vlastnou činnosťou sa oceňuje vlastnými nákladmi. Vlastnými nákladmi sú všetky priame náklady vynaložené na výrobu alebo inú činnosť a nepriame náklady, ktoré sa vzťahujú na výrobu alebo inú činnosť. Spoločnosť v účtovnom období netvorila dlhodobý majetok vlastnou činnosťou.

Spoločnosť v účtovnom období neúčtovala o nákladoch na výskum a vývoj.

Odpisy dlhodobého nehmotného majetku sú stanovené vychádzajúc z predpokladanej doby jeho používania a predpokladaného priebehu jeho opotrebenia. Dlhodobý nehmotný majetok, ktorého obstarávací cena (resp. vlastné náklady) je 2.400,- EUR a nižšia, sa účtuje priamo do spotreby prostredníctvom účtu 518.A - Ostatné služby. Predpokladaná doba používania, metóda odpisovania a odpisová sadzba sú uvedené v nasledujúcej tabuľke:

Názov majetku	Predpokladaná doba používania v rokoch	Metóda odpisovania	Ročná odpisová sadzba v %
Softvér	4	lineárna	25

Odpisy dlhodobého hmotného majetku sú stanovené vychádzajúc z predpokladanej doby jeho používania a predpokladaného priebehu jeho opotrebenia. Drobný dlhodobý hmotný majetok, ktorého obstarávací cena (resp. vlastné náklady) je 1.700,- EUR a nižšia, sa posudzuje individuálne a účtuje sa buď priamo do nákladov prostredníctvom účtu 501.A – Spotreba materiálu alebo na účty obstarania dlhodobého hmotného majetku. Pozemky sa neodpisujú. Predpokladaná doba používania, metóda odpisovania a odpisová sadzba sú uvedené v nasledujúcej tabuľke:

Názov majetku	Predpokladaná doba používania v rokoch	Metóda odpisovania	Ročná odpisová sadzba v %
Stavby	40	lineárna	2,5
Stroje, prístroje a zariadenia	4 až 8	lineárna	25 až 12,5
Dopravné prostriedky	4	lineárna	25

3. Cenné papiere a podiely

Cenné papiere a podiely sa oceňujú obstarávacími cenami vrátane nákladov súvisiacich s obstaraním. Od obstarávacej ceny je odpočítané zníženie hodnoty cenných papierov a podielov. Spoločnosť vlastní podiely v inej účtovnej jednotke. Spoločnosť reálnu hodnotu obchodného podielu prepočítava metódou vlastného imania.

4. Zásoby

Nakupované zásoby sa oceňujú obstarávacou cenou, ktorá zahŕňa cenu obstarania a náklady súvisiace s obstaraním (clo, prepravu, poistné, provízie, skonto a pod.). Úroky z cudzích zdrojov nie sú súčasťou obstarávacej ceny. Spoločnosť účtuje o zásobách spôsobom A. Nakupovaný tovar účtuje prostredníctvom účtu 132 – Tovar na sklade. Nakupovaný materiál Spoločnosť účtuje prostredníctvom účtu 112 – Materiál na sklade. Zásoby v Spoločnosti tvoria predovšetkým papier, farby, kovolisty. Spotrebný materiál potrebný pre údržbu a opravy, ako aj pohonné hmoty a palety Spoločnosť účtuje priamo do spotreby prostredníctvom účtu 501 – Spotreba materiálu. Pri vyskladnení zásob materiálu Spoločnosť používala metódu váženého priemeru.

Spoločnosť počas účtovného obdobia účtuje o nedokončenej výrobe. Ocenenie nedokončenej výroby je realizované na úrovni vlastných nákladov. Vlastné náklady zahŕňajú priame náklady (priamy materiál, priame mzdy a ostatné priame náklady) a časť nepriamych nákladov bezprostredne súvisiacich s vytvorením zásob vlastnou činnosťou (výrobná réžia). Výrobná réžia sa do vlastných nákladov zahŕňa v závislosti od stupňa rozpracovanosti týchto zásob. Správna réžia a odbytové náklady nie sú súčasťou vlastných nákladov. Súčasťou vlastných nákladov nie sú úroky z cudzích zdrojov.

Čistá realizačná hodnota je predpokladaná predajná cena znížená o predpokladané náklady na ich dokončenie a o predpokladané náklady súvisiace s ich predajom.

Zníženie hodnoty zásob sa zohľadňuje vytvorením opravnej položky.

Nakupované zásoby o ktorých Spoločnosť účtuje priamo do nákladov sa na konci roka inventarizujú a prípadný zostatok materiálu sa preúčtuje na účet zásob.

5. Zákazková výroba

Spoločnosť neuskutočňovala a ani neúčtovala o zákazkovej výrobe.

6. Zákazková výstavba nehnuteľnosti

Spoločnosť neuskutočňovala zákazkovú výstavbu nehnuteľnosti.

7. Pohľadávky

Pohľadávky pri ich vzniku sa oceňujú ich menovitou hodnotou. Toto ocenenie sa znižuje o pochybné a nevykonalné pohľadávky. Spoločnosť vytvára v zmysle zákona o účtovníctve opravnú položku k pohľadávke, pri ktorej je predpoklad, že ju dlžník úplne alebo čiastočne nezaplatí, k spornej pohľadávke voči dlžníkovi, s ktorým vedie spor o jej uznanie.

Opravné položky k pohľadávkam sa vytvárajú v prípade pochybných pohľadávok (t.j. pri tých, ktoré predstavujú riziko, že ich dlžník úplne alebo čiastočne nezaplatí) a pri sporných pohľadávkach (t.j. pohľadávkach voči dlžníkom, s ktorými sa vedie spor o ich uznanie alebo zaplatenie).

8. Peňažné prostriedky a ceniny

Peňažné prostriedky a ceniny sa oceňujú ich menovitou hodnotou.

9. Náklady budúcich období a príjmy budúcich období

Náklady budúcich období a príjmy budúcich období sa vykazujú vo výške, ktorá je potrebná na dodržanie zásady vecnej a časovej súvislosti s účtovným obdobím.

10. Rezervy

Rezervy sú záväzky s neurčitým časovým vymedzením alebo výškou; tvoria sa na krytie známych rizík alebo strát z podnikania. Oceňujú sa v očakávanej výške záväzku. Spoločnosť tvorila rezervy na: nevyčerpané dovolenky vrátane odvodov, auditorské služby, odchodné a reklamácie.

11. Záväzky

Záväzky pri ich vzniku sa oceňujú menovitou hodnotou. Záväzky pri ich prevzatí sa oceňujú obstarávacou cenou. Ak sa pri inventarizácii zistí, že suma záväzkov je iná ako ich výška v účtovníctve, uvedú sa záväzky v účtovníctve a v účtovnej závierke v tomto ocenení.

12. Odložené dane

Odložené dane (odložená daňová pohľadávka a odložený daňový záväzok) sa vzťahujú na:

- Dočasné rozdiely medzi účtovnou hodnotou majetku a účtovnou hodnotou záväzkov vykázaných v súvahe a ich daňovou základňou;
- Možnosť umorovať daňovú stratu v budúcnosti, ktorou sa rozumie možnosť odpočítať daňovú stratu od základu dane v budúcnosti;
- Možnosť previesť nevyužitú daňovú odpočty a iné daňové nároky do budúcich období.

13. Výdavky budúcich období a výnosy budúcich období

Výdavky budúcich období a výnosy budúcich období sa vykazujú vo výške, ktorá je potrebná na dodržanie zásady časovej a vecnej súvislosti s účtovným obdobím.

14. Dotácie zo štátneho rozpočtu

O nároku na dotácie zo štátneho rozpočtu sa účtuje, ak je takmer isté, že na základe splnených podmienok na poskytnutie dotácie sa Spoločnosti daná dotácia poskytne. Spoločnosť neúčtovala o dotáciách.

15. Prenájom (fin. leasing)

Majetok prenajatý na základe operatívneho prenájmu vykazuje ako svoj majetok jeho vlastník, nie nájomca.

Finančný prenájom je obstaranie dlhodobého hmotného majetku na základe nájomnej zmluvy s dojednaným právom kúpy prenajatej veci za dohodnuté platby počas dohodnutej doby nájmu. Majetok prenajatý formou finančného prenájmu vykazuje ako svoj majetok a odpisuje ho jeho nájomca, nie vlastník.

Prijatie majetku nájomcom sa v účtovníctve nájomcu účtuje v deň prijatia majetku na ľarchu príslušného účtu majetku so súvzťažným zápisom v prospech účtu 474 – Závázky z nájmu vo výške dohodnutých platieb zníženými o nerealizované finančné náklady.

Súčasťou dohodnutých platieb je aj kúpna cena, za ktorú na konci dohodnutej doby finančného prenájmu prechádza vlastnícke právo k prenajatému majetku z prenajímateľa na nájomcu. Platba nájomného je alokovaná medzi splátku istiny a finančné náklady, vypočítané metódou efektívnej úrokovej miery. Finančné náklady sa účtujú na ľarchu účtu 562 – Úroky.

16. Cudzia mena

Majetok a záväzky vyjadrené v cudzej mene sa ku dňu uskutočnenia účtovného prípadu prepočítavajú na menu euro referenčným výmenným kurzom určeným a vyhláseným Európskou centrálnou bankou alebo Národnou bankou Slovenska v deň predchádzajúci dňu uskutočnenia účtovného prípadu.

Majetok a záväzky vyjadrené v cudzej mene (okrem prijatých a poskytnutých preddavkov) sa ku dňu, ku ktorému sa zostavuje účtovná závierka, prepočítavajú na menu euro referenčným výmenným kurzom určeným a vyhláseným Európskou centrálnou bankou alebo Národnou bankou Slovenska v deň, ku ktorému sa zostavuje účtovná závierka, a účtujú sa s vplyvom na výsledok hospodárenia.

Prijaté a poskytnuté preddavky v cudzej mene prostredníctvom účtu vedeného v tejto cudzej mene sa prepočítavajú na menu euro referenčným výmenným kurzom určeným a vyhláseným Európskou centrálnou bankou alebo Národnou bankou Slovenska v deň predchádzajúci dňu uskutočnenia účtovného prípadu.

Prijaté a poskytnuté preddavky v cudzej mene na účet zriadený v eurách a z účtu zriadeného v eurách sa prepočítavajú na menu euro kurzom, za ktorý boli tieto hodnoty nakúpené alebo predané.

Prijaté a poskytnuté preddavky sa ku dňu, ku ktorému sa zostavuje účtovná závierka, na menu euro už neprepočítavajú.

17. Výnosy

Tržby za vlastné výkony, služby a tovar neobsahujú daň z pridanej hodnoty. Sú tiež znížené o zľavy a zrážky (rabaty, bonusy, skontá, dobropisy a pod.), bez ohľadu na to, či zákazník mal vopred na zľavu nárok alebo či ide o dodatočne uznanú zľavu.

F. INFORMÁCIE O ÚDAJOCH NA STRANE AKTÍV SÚVAHY

1. Dlhodobý nehmotný a dlhodobý hmotný majetok

Prehľad o pohybe dlhodobého nehmotného majetku a dlhodobého hmotného majetku od 1. januára 2015 do 31. decembra 2015 a za porovnateľné obdobie od 1. januára 2014 do 31. decembra 2014 je uvedený na nasledujúcich stranách v samostatných tabuľkách.

2. Informácie o poistení a spôsobe poistenia majetku:

Od 1.1.2014 má Spoločnosť zmluvu uzatvorenú s Generali Slovensko poisťovňa, a.s na dobu neurčitú. Poistenie pokrýva poistenie majetku – živel, krádež vlámaním, lúpež a vandalizmus, poistenie strojov, poistenie prerušenia prevádzky a poistenie elektroniky.

Informácie o poistenom majetku sú v nasledujúcom prehľade:

Predmet poistenia	Poistná suma
Súbor stavieb	4 482 333 EUR
Súbor huteľných vecí	809 824 EUR
Súbor zásob	665 000 EUR
Veci zamestnancov	1 000 EUR
Poistenie strojov / prerušenie prevádzky	3 744 836 EUR
Ušlý zisk, stále náklady	3 705 288 EUR
Elektronické zariadenia	159 900 EUR

Informácie o dlhodobom nehmotnom majetku

Dlhodobý nehmotný majetok	Bežné účtovné obdobie							
	Aktivované náklady na vývoj	Softvér	Ocenené práva	Goodwill	Ostatný DNM	Obstarávaný DNM	Poskytnuté preddavky na DNM	Spolu
a	b	c	d	e	f	g	h	i
Prvotné ocenenie								
Stav na začiatku účtovného obdobia		137 117						137 117
Prírastky								
Úbytky								
Presuny								
Stav na konci účtovného obdobia		137 117						137 117
Oprávky								
Stav na začiatku účtovného obdobia		127 052						127 052
Prírastky		4 131						4 131
Úbytky								
Stav na konci účtovného obdobia		131 182						131 182
Opravné položky								
Stav na začiatku účtovného obdobia								
Prírastky								
Úbytky								
Stav na konci účtovného obdobia								
Zostatková hodnota								

Stav na začiatku účtovného obdobia		10 065						10 065
Stav na konci účtovného obdobia		5 935						5 935

Informácie o dlhodobom nehmotnom majetku

Dlhodobý nehmotný majetok a	Bezprostredne predchádzajúce účtovné obdobie							Spolu i
	Aktivované náklady na vývoj b	Softvér c	Oceniiteľné práva d	Goodwill e	Ostatný DNM f	Obstarávaný DNM g	Poskytnuté preddavky na DNM h	
Prvotné ocenenie								
Stav na začiatku účtovného obdobia		151 742						151 742
Prírastky		2 570						2 570
Úbytky		17 194						17 194
Presuny								
Stav na konci účtovného obdobia		137 117						137 117
Oprávk								
Stav na začiatku účtovného obdobia		138 673						138 673
Prírastky		5 574						5 574
Úbytky		17 194						17 194
Stav na konci účtovného obdobia		127 052						127 052
Opravné položky								
Stav na začiatku účtovného obdobia								
Prírastky								
Úbytky								
Stav na konci účtovného obdobia								
Zostatková hodnota								
Stav na začiatku účtovného obdobia		13 070						13 070
Stav na konci účtovného obdobia		10 065						10 065

Technické zhodnotenie softvéru SOFTVER WORKFLOW AGFA APOGEE v hodnote 2 570 EUR. Vyradený s nulovou zostatkovou hodnotou: KT PACK software v obstarávacej cene 17 194,45 EUR.

Informácie o dlhodobom hmotnom majetku

Dlhodobý hmotný majetok a	Bežné účtovné obdobie								
	Pozemky b	Stavby c	Samostatné hnutelné veci a súbory hnutelných vecí d	Pestovateľské celky trvalých porastov e	Základné stádo a ťažné zvieratá f	Ostatný DHM g	Obstarávaný DHM h	Poskytnuté preddavky na DHM i	Spolu j
Prvotné ocenenie									
Stav na začiatku účtovného obdobia	633 503	4 578 825	7 211 565			763			12 424 656
Prírastky			60 760				60 760		121 520
Úbytky			471 240				60 760		532 000
Presuny									
Stav na konci účtovného obdobia	633 503	4 578 825	6 801 085			763			12 014 176
Oprávky									
Stav na začiatku účtovného obdobia		1 196 805	4 856 199						6 053 004
Prírastky		125 564	822 615						948 179
Úbytky			471 240						471 240
Stav na konci účtovného obdobia		1 322 369	5 207 574						6 529 943
Opravné položky									
Stav na začiatku účtovného obdobia									
Prírastky									
Úbytky									
Stav na konci účtovného obdobia									
Zostatková hodnota									
Stav na začiatku účtovného obdobia	633 503	3 382 020	2 355 366			763			6 371 652
Stav na konci účtovného obdobia	633 503	3 256 456	1 593 511			763			5 484 233

Samostatne hnutelné veci zaradené do používania: KOMPRESOR ATLAS COPCO (35 000 EUR), osobné auto Peugeot 307 SW (2 000 EUR), osobné auto AUDI Q5 (23 759,92 EUR).

Vyradené v dôsledku fyzického opotrebenia : TLACIARENKY STROJ ROTOMAN D55 (471 240,01 EUR).

Informácie o dlhodobom hmotnom majetku

Dlhodobý hmotný majetok	Bezprostredne predchádzajúce účtovné obdobie								
	Pozemky	Stavby	Samostatné hnutelné veci a súbory hnutelných vecí	Pestovateľské celky trvalých porastov	Základné stádo a ťažné zvieratá	Ostatný DHM	Obstarávaný DHM	Poskytnuté preddavky na DHM	Spolu
a	b	c	d	e	f	g	h	i	j
Prvotné ocenenie									
Stav na začiatku účtovného obdobia	633 503	4 578 278	6 812 633			763	471 340		12 496 517
Prírastky		547	569 390				105 066		667 986
Úbytky			170 458				576 406		732 847
Presuny									
Stav na konci účtovného obdobia	633 503	4 578 825	7 211 565			763			12 424 656
Oprávk									
Stav na začiatku účtovného obdobia		1 089 580	4 623 065						5 712 645
Prírastky		107 226	403 592						510 817
Úbytky			170 458						170 458
Stav na konci účtovného obdobia		1 196 805	4 856 199						6 053 004
Opravné položky									
Stav na začiatku účtovného obdobia									
Prírastky									
Úbytky									
Stav na konci účtovného obdobia									
Zostatková hodnota									
Stav na začiatku účtovného obdobia	633 503	3 488 698	2 189 568			763	471 340		6 783 872
Stav na konci účtovného obdobia	633 503	3 382 020	2 355 366			763			6 371 652

Zhodnotenie budovy tlačiarne na Bratislavskej ceste v hodnote 547 EUR. Samostatne hnuiteľné veci zaradené do používania: CTP Agfa Avalon N8-20Sc (56 420EUR), TLACIARENKY STROJ ROTOMAN D55 (471 240,01 EUR), NAKLADNY AUTOMOBIL SCANIA R420 (28 000 EUR), PRIVES LANZ MARTIN EU 18 (10 966 EUR). Vyradené v dôsledku opotrebenia s nulovou zostatkovou hodnotou: 2x Hodin PIX 3000X (2x916,15 EUR), Linux server (1 160,89 EUR), Automobil C-15D HIT cerv. (11 469,50 EUR). Vyradené v dôsledku predaja: Rotoman C (predajná cena: 10 000 EUR), Nakl.auto MAN 18.284 MLLC (predajná cena: 6 500 EUR).

3. Informácie o dlhodobom hmotnom majetku, na ktorý je zriadené záložné právo a majetku, pri ktorom má účtovná jednotka obmedzené právo s ním nakladať

Dlhodobý hmotný majetok	Hodnota za bežné účtovné obdobie
Dlhodobý hmotný majetok, na ktorý je zriadené záložné právo	3 871 174
Dlhodobý hmotný majetok, pri ktorom má účtovná jednotka obmedzené právo s ním nakladať	

Dlhodobý hmotný majetok	Hodnota za bezprostredne predchádzajúce účtovné obdobie
Dlhodobý hmotný majetok, na ktorý je zriadené záložné právo	3 871 174
Dlhodobý hmotný majetok, pri ktorom má účtovná jednotka obmedzené právo s ním nakladať	

Na základe Zmluvy o zriadení záložného práva č. 528/2014 je zriadené záložné právo na nehnuteľné veci do hodnoty 3 871 174, záložný veriteľ: Všeobecná úverová banka, a.s.

Záložné právo V-2327/08 z 15.5.2008 v prospech Všeobecnej úverovej banky, a.s., so sídlom Mlynské nivy 1, 829 90 Bratislava, IČO:31 320 155 zml.číslo:582/2008/ZZ na zabezpečenie pohľadávky s príslušenstvom na parc.č.3630, 3631, 3632/2, 3633/6, 3633/8, 3633/10, 3634/1, 3635/5, 3635/6, 3642/2, 3633/1, 3635/3 a stavbu: výrobná hala tlačiarne so sklodom a administratívnou budovou súp.č.3012 na parc.č. 3633/10 a 3634/1 - pol.vz. 1455/08.

Záložné právo V-2776/2010 z 13.9.2010 v prospech Všeobecnej úverovej banky, a.s., Mlynské nivy 1, 829 90 Bratislava, IČO:31 320 155, na zabezpečenie pohľadávky s príslušenstvom na parcely registra 'C'č.3630, 3631, 3632/2, 3632/3, 3633/1, 3633/6, 3633/8, 3633/10, 3634/1, 3635/3, 3635/5, 3635/6, 3642/2 a na stavby - výrobná hala tlačiarne so skl.a adm.budova so súp.č.3012 na parcele registra 'C'č.3633/1, výrobná hala tlačiarne so skl. a adm.budova so súp.č.3012 na parcele registra 'C'č.3633/10, výrobná hala tlačiarne so skl. a adm.budova so súp.č.3012 na parcele registra 'C'č.3634/1, číslo:1609/2010/ZZ,

Záložné právo V-921/11 v prospech Všeobecnej úverovej banky, a.s., IČO: 31320155 so sídlom Mlynské nivy 1, 829 90 Bratislava, zml.číslo: 398/2011/ZZ na zabezpečenie pohľadávky s príslušenstvom na parc.reg.C-KN č.2011/5, 2011/6, 2019, 2020, 2030/1, 2030/2, 2031, 2032 na stavbu budova so súp.č.2997 na parc.reg.C-KN č.2031.

Záložné právo V-1704/2011 v prospech Všeobecnej úverovej banky, a.s., IČO: 31 320 155 so sídlom Mlynské nivy 1, 829 90 Bratislava, zml.číslo: 878/2011/ZZ na zabezpečenie pohľadávky s príslušenstvom na pozemok parc.registra 'C' č.3630, 3631, 3632/2, 3632/3, 3633/1, 3633/6, 3633/8, 3633/10, 3634/1, 3635/3, 3635/5, 3635/6, 3642/2 a na stavby: výrobná hala, tlačiareň so sklodom, adm.budova súp.č.3012 na parc.č.3633/1, výrobná hala, tlačiareň so sklodom, adm.budova súp.č.3012 na parc.č.3633/10, výrobná hala, tlačiareň so sklodom, adm.budova súp.č.3012 na parc.č.3634/1.

Poznámky Úč POD 3 - 01

IČO 3 1 4 1 0 6 5 1

DIČ 2 0 2 0 3 9 8 8 7 5

Vklad záložného práva V-3752/11 v prospech Všeobecnej úverovej banky, a.s., so sídlom Mlynské nivy 1, 829 90 Bratislava, IČO: 31 320 155 na zabezpečenie pohľadávky s príslušenstvom, č. zmluvy: 78/7703/2011 na pozemky parc. 'C' č.2030/2, v.z.3808/11,

Záložné právo V-1381/14 z 14.05.2014 v prospech Všeobecnej úverovej banky, a.s., IČO: 31320155 so sídlom Mlynské nivy 1, 829 90 Bratislava, zml. číslo: 528/2014/ZZ na zabezpečenie pohľadávky s príslušenstvom na pozemky registra C-KN parc. č.3633/5, 3635/5, 3635/3, 3635/6.

Záložné právo V-2401/15 v prospech Všeobecnej úverovej banky, a.s., IČO: 31320155 so sídlom Mlynské nivy 1, 829 90 Bratislava, zml.číslo: 1510/2015/ZZ na zabezpečenie pohľadávky s príslušenstvom na parc.reg.C-KN č.2011/5, 2011/6, 2019, 2020, 2030/1, 2030/2, 2031, 2032 na stavbu budova so súp.č.2997 na parc.reg.C-KN č.2031.

4. Informácie o dlhodobom finančnom majetku

Spoločnosť eviduje vo svojom majetku nasledovný dlhodobý finančný majetok:

30%-ný podiel v spoločnosti s ručením obmedzeným COMORN Lapmanager kft. so sídlom Örlő u.2.IV/12, H-1031 Budapest, Maďarsko obstaraný Zmluvou o prevode obchodného podielu zo dňa 22.04.2014, cena obstarania: 3 899,52 EUR.

Obchodný podiel je ku dňu 31.12.2015 precenený metódou vlastného imania do výšky 100% ceny obstarania.

Informácie k časti F. písm. j) prílohy č. 3 o dlhodobom finančnom majetku

Dlhodobý finančný majetok	Bežné účtovné obdobie								
	Podielové CP a podiely v DÚJ	Podielové CP a podiely v spoločnosti s podstatným vplyvom	Ostatné dlhodobé CP a podiely	Pôžičky ÚJ v kons. celku	Ostatný DFM	Pôžičky s dobou splatnosti najviac jeden rok	Obstarávaný DFM	Poskytnuté preddavky na DFM	Spolu
a	b	c	d	e	f	g	h	i	j
Prvotné ocenenie									
Stav na začiatku účtovného obdobia		3 900							3 900
Prírastky									
Úbytky									
Presuny									
Stav na konci účtovného obdobia		3 900							3 900
Opravné položky									
Stav na začiatku účtovného obdobia		3 900							3 900
Prírastky									
Úbytky									
Stav na konci účtovného obdobia		3 900							3 900

Účtovná hodnota										
Stav na začiatku účtovného obdobia										
Stav na konci účtovného obdobia										

Ku dňu zostavenia účtovnej závierky Spoločnosť nemala k dispozícii účtovnú závierku Spoločnosti, v ktorej Spoločnosť vlastní podiel na základnom imaní. Vzhľadom na stav vlastného imania vykazovaného v tejto spoločnosti v predchádzajúcom období a predpokladanú výšku hospodárskeho výsledku vytvoreného k 31.12.2015 Spoločnosť vykonané precenenie obchodného podielu k 31.12.2014 až do výšky obstarávacej ceny nezmenila.

Dlhodobý finančný majetok	Bezprostredne predchádzajúce účtovné obdobie								
	Podielové CP a podiely v DÚJ	Podielové CP a podiely v spoločnosti s podstatným vplyvom	Ostatné dlhodobé CP a podiely	Pôžičky ÚJ v kons. celku	Ostatný DFM	Pôžičky s dobou splatnosti najviac jeden rok	Obstarávaný DFM	Poskytnuté preddavky na DFM	Spolu
a	b	c	d	e	f	g	h	i	j
Prvotné ocenenie									
Stav na začiatku účtovného obdobia									
Prírastky		3 900							3 900
Úbytky									
Presuny									
Stav na konci účtovného obdobia		3 900							3 900
Opravné položky									
Stav na začiatku účtovného obdobia									
Prírastky		3 900							3 900
Úbytky									
Stav na konci účtovného obdobia		3 900							3 900
Účtovná hodnota									
Stav na začiatku účtovného obdobia									
Stav na konci účtovného obdobia									

5. Informácie o poskytnutých dlhodobých pôžičkách

Poskytnutá pôžička pre zamestnanca na základe Zmluvy o pôžičke zo dňa 24.06.2007, zostatok istiny k 31.12.2015 2 499,77 EUR. (časť splatná do 31.12.2016 vykázaná v krátkodobých pohľadávkach)

Poskytnutá pôžička pre zamestnanca na základe Zmluvy o pôžičke zo dňa 08.04.2008, zostatok istiny k 31.12.2015 1 881,45 EUR. (časť splatná do 31.12.2016 vykázaná v krátkodobých pohľadávkach)

Poskytnutá pôžička pre bývalého konateľa zo dňa 09.06.2011, zostatok istiny k 31.12.2015 20 000 EUR.

6. Informácie o vývoji opravnej položky k zásobám

Spoločnosť neúčtovala o znížení úžitkovej hodnoty zásob. Spoločnosť nezaznamenala také dôvody zníženia ako je napr. zmena výrobného sortimentu, nadmernosti zásob a zníženia predajných cien. Vzhľadom na stanovené pravidlá Spoločnosť nevytvára opravné položky k zásobám.

Spoločnosť nemá zriadené záložné právo na zásoby.

7. Informácie o vývoji opravnej položky k pohľadávkam

Pohľadávky	Bežné účtovné obdobie				
	Stav OP na začiatku účtovného obdobia	Tvorba OP	Zúčtovanie OP z dôvodu zániku opodstatnenosti	Zúčtovanie OP z dôvodu vyradenia majetku z účtovníctva	Stav OP na konci účtovného obdobia
a	b	c	d	e	f
Ostatné pohľadávky z obchodného styku	2 051 971	50 659	19 603		2 083 027
Pohľadávky z obchodného styku voči podielovým ÚJ					
Iné pohľadávky					
Pohľadávky spolu	2 051 971	50 659	19 603		2 083 027

Opravné položky k pohľadávkam boli vytvorené nasledovne:

Pri pohľadávkach viac ako 360 a menej ako 720 dní po splatnosti do výšky 20% menovitej hodnoty vo výške 16 814,54 EUR.

Pri pohľadávkach viac ako 720 a menej ako 1 080 dní po splatnosti do výšky 50% menovitej hodnoty vo výške 9 772,81EUR.

Pri nepremlčaných pohľadávkach viac ako 1 080 dní po splatnosti do výšky 100% menovitej hodnoty vo výške 24 071,31EUR.

Opravné položky k pohľadávkam boli zúčtované z dôvodu presunu medzi skupinami podľa dní po splatnosti v celkovej výške 19 602,62 EUR.

8. Informácie o vekovej štruktúre pohľadávok

Názov položky a	V lehote splatnosti b	Po lehote splatnosti c	Pohľadávky spolu d
Dlhodobé pohľadávky			
Pohľadávky z obchodného styku v rámci podielovej účasti			
Ostatné pohľadávky z obchodného styku			
Iné pohľadávky	22 841		22 841
Dlhodobé pohľadávky spolu	22 841		22 841
Krátkodobé pohľadávky			
Pohľadávky z obchodného styku v rámci podielovej účasti	653 224	553 428	1 206 652
Ostatné pohľadávky z obchodného styku	948 044	3 189 197	4 137 241
Iné pohľadávky	15 869		15 869
Krátkodobé pohľadávky spolu	1 617 137	3 742 625	5 359 672

Dlhodobé pohľadávky sú nasledovné: Dlhodobá časť pôžičiek zamestnancom (2 841,38 EUR), Pôžička bývalému konateľovi (20 000,00 EUR).

Informácie o vekovej štruktúre pohľadávok v bezprostredne predchádzajúcom účtovnom období

Názov položky a	V lehote splatnosti b	Po lehote splatnosti c	Pohľadávky spolu d
Dlhodobé pohľadávky			
Pohľadávky z obchodného styku v rámci podielovej účasti			
Ostatné pohľadávky z obchodného styku			
Iné pohľadávky	24 581		24 581
Dlhodobé pohľadávky spolu	24 581		24 581
Krátkodobé pohľadávky			
Pohľadávky z obchodného styku v rámci podielovej účasti	474 768		474 768
Ostatné pohľadávky z obchodného styku	1 412 853	3 457 179	4 870 032
Iné pohľadávky	15 656		15 656
Krátkodobé pohľadávky spolu	1 903 277	3 457 179	5 360 456

9. Informácie o pohľadávkach podľa zostatkovej doby splatnosti

Pohľadávky podľa zostatkovej doby splatnosti a	Bežné účtovné obdobie b	Bezprostredne predchádzajúce účtovné obdobie c
Pohľadávky po lehote splatnosti	3 742 625	3 457 179
Pohľadávky so zostatkovou dobou splatnosti do jedného roka	1 617 137	1 887 621
Krátkodobé pohľadávky spolu	5 359 672	5 360 456
Pohľadávky so zostatkovou dobou splatnosti jeden rok až päť rokov	22 841	24 581
Pohľadávky so zostatkovou dobou splatnosti dlhšou ako päť rokov		
Dlhodobé pohľadávky spolu	22 841	24 581

10. Informácie o pohľadávkach zabezpečených záložným právom alebo inou formou zabezpečenia

Na základe Zmluvy o zriadení záložného práva č. 998/2010 pohľadávky z obchodného styku sú zabezpečené záložným právom do výšky 458 209,00 EUR. Záložným veriteľom je: Všeobecná úverová banka, a.s.

11. Informácie o krátkodobom finančnom majetku

Ako finančné účty sú vykázané peniaze v pokladnici a účty v bankách. Spoločnosť má vedené účty v dvoch komerčných bankách: vo VÚB, a.s. a v Tatra banka, a.s.

Spoločnosť eviduje valutovú pokladnicu v mene HUF a pokladnicu v tuzemskej mene EUR. K 31.12.2015 bol zostatok v cudzej mene prepočítaný na menu vykazovania EUR kurzom ECB k 31.12.2015. Spoločnosť nedisponuje ceninami.

Informácie o zabezpečení účtov

Číslo účtu	Hodnota zabezpečenia	popis
SK30 0200 0000 0000 1030 6142	458 209,00	Záložné právo na zmluvne zabezpečené pohľadávky nekryté akreditívom, nepoistené
SK30 0200 0000 0000 1030 6142	3 871 174,00	Záložné právo na nehnuteľný majetok – stavebné objekty
SK30 0200 0000 0000 1030 6142	0,00	Zabezpečenie viacsúbežnou blankozmenkou

Informácie o krátkodobom finančnom majetku

Názov položky	Bežné účtovné obdobie	Bezprostredne predchádzajúce účtovné obdobie
Pokladnica, ceniny	296	767
Bežné bankové účty	5 865	2 838
Spolu	6 161	3 605

12. Informácie o významných položkách časového rozlíšenia na strane aktív

Opis položky časového rozlíšenia	Bežné účtovné obdobie	Bezprostredne predchádzajúce účtovné obdobie
Náklady budúcich období krátkodobé, z toho:	10 635	11 629
Poistenie	8 880	9 877
Licenčné poplatky	1 755	1 752
Iné		
Príjmy budúcich období krátkodobé, z toho:		

13. Informácie o majetku prenajatom formou finančného prenájmu

Spoločnosť disponuje nasledovným majetkom prenajatom formou finančného prenájmu.

VÚB Leasing, a.s.:

CTP AGFA AVALON (obstarávacia cena: 56 420 EUR)

ČSOB Leasing, a. s.:

Kompresor ATLAS COPCO (obstarávacia cena: 35 000 EUR)
 Rotoman N5 (obstarávacia cena: 1 187 331 EUR),
 Rotoman Tandem N AB (obstarávacia cena: 1 172 662 EUR),
 SCANIA R420 (obstarávacia cena: 28 000 EUR),
 PRIVES LANZ MARTI (obstarávacia cena: 10 966 EUR).

14. Odložená daňová pohľadávka

Spoločnosť neúčtuje o odloženej daňovej pohľadávke.

G. INFORMÁCIE O ÚDAJOCH NA STRANE PASÍV SÚVAHY**1. Informácie o vlastnom imaní**

Informácie o vlastnom imaní sú uvedené v časti C a P

2. Informácie o rezervách

Informácie o rezervách za bežné účtovné obdobie

Názov položky	Bežné účtovné obdobie				
	Stav na začiatku účtovného obdobia	Tvorba	Použitie	Zrušenie	Stav na konci účtovného obdobia
a	b	c	d	e	f

Dlhodobé rezervy, z toho:	3 213				3 010
Odchodné	3 213			203	3 010
Krátkodobé rezervy zákonné, z toho:	72 325			18 749	50 076
Nevyčerpané dovolenky, odvody	72 325			18 749	50 076
Krátkodobé rezervy ostatné, z toho:	8 396			5 163	6 733
Rezervy na reklamácie	6 055			2 002	4 053
Služby spojené s auditom	3 500			820	2 680
Krátkodobé rezervy ostatné	2 341			2 341	

Informácie o rezervách v bezprostredne predchádzajúcom účtovnom období

Názov položky	Bezprostredne predchádzajúce účtovné obdobie				
	Stav na začiatku účtovného obdobia	Tvorba	Použitie	Zrušenie	Stav na konci účtovného obdobia
a	b	c	d	e	f
Dlhodobé rezervy, z toho:		3 213			3 213
Odchodné, súdne spory		3 213			3 213
Krátkodobé rezervy zákonné, z toho:	76 346			4 021	72 325
Nevyčerpané dovolenky, odvody	72 346			3 521	68 825
Služby spojené s auditom	4 000			500	3 500
Krátkodobé rezervy ostatné, z toho:		8 396			8 396
Krátkodobé rezervy ostatné		6 055			6 055

Spoločnosť účtuje o tvorbe rezerv na základe uzatvorených zmlúv alebo iných zdrojov, z ktorých predpokladá výdavky. Spoločnosť tvorila rezervu na odchodné do dôchodku s použitím poistnej matematiky. Rezerva na odchodné je vypočítaná z priemerného mesačného platu všetkých zamestnancov Spoločnosti. Jedná sa o dlhodobú rezervu. Spoločnosť zrušila časť krátkodobej rezervy na nevyčerpané dovolenky, auditorské služby, reklamácie a nevyfakturované úroky zo zmluvných pôžičiek.

Očakávané čerpanie vytvorených rezerv :

Nevyčerpané dovolenky, odvody	2016
Rezervy na reklamácie	2016
Služby spojené s auditom	2016

3. Informácie o záväzkoch (okrem bankových úverov)

Názov položky	Bežné účtovné obdobie	Bezprostredne predchádzajúce účtovné obdobie
---------------	-----------------------	--

Závazky z obchodného styku voči prepojeným účtovným jednotkám do lehoty splatnosti	4 496	2 801
Závazky z obchodného styku voči prepojeným účtovným jednotkám po lehote splatnosti	19 313	14 800
Ostatné závazky z obchodného styku do lehoty splatnosti	2 410 333	2 331 307
Ostatné závazky z obchodného styku po lehote splatnosti	868 904	1 207 681
Závazky voči spoločníkom	99 582	99 582
Závazky voči zamestnancom	63 876	65 790
Daňové závazky do lehoty splatnosti	63 336	84 917
Závazky zo sociálneho zabezpečenia	39 434	40 231
Iné závazky	249 738	231 153
Krátkodobé závazky spolu	3 819 012	4 078 262
Iné dlhodobé závazky	406 923	624 092
Závazky zo sociálneho fondu do lehoty splatnosti	56 346	53 551
Odložený daňový záväzok	105 382	64 294
Dlhodobé závazky spolu	568 651	741 937

4. Informácie o odloženom daňovom záväzku

Názov položky	Bežné účtovné obdobie	Bezprostredne predchádzajúce účtovné obdobie
Dočasné rozdiely medzi účtovnou hodnotou majetku a daňovou základňou, z toho:		
odpočítateľné	554 610	397 298
zdaniteľné	554 610	397 298
Dočasné rozdiely medzi účtovnou hodnotou záväzkov a daňovou základňou, z toho:		
	11 745	9 268

odpočítateľné	11 745	9 268
zdaniteľné		
Možnosť umorovať daňovú stratu v budúcnosti	63 856	95 785
Možnosť previesť nevyužitú daňovú odpočty		
Sadzba dane z príjmov (v %)	22	22
Odložený daňový záväzok	105 382	64 294

5. Informácie o záväzkoch zo sociálneho fondu

Názov položky	Bežné účtovné obdobie	Bezprostredne predchádzajúce účtovné obdobie
Začiatkový stav sociálneho fondu	53 551	50 208
Tvorba sociálneho fondu na ťarchu nákladov	10 419	10 683
Tvorba sociálneho fondu zo zisku		
Ostatná tvorba sociálneho fondu		
Tvorba sociálneho fondu spolu	10 419	10 683
Čerpanie sociálneho fondu	7 625	7 340
Konečný zostatok sociálneho fondu	56 346	53 551

Spoločnosť podľa zákona o sociálnom fonde a na základe kolektívnej zmluvy tvorí SF vo výške 1,5% z hrubých miezd vymeriavacieho základu na ťarchu nákladov. Sociálny fond sa podľa zákona o sociálnom fonde čerpá na stravovanie zamestnancov a na dopravu do zamestnania a späť. V roku 2015 Spoločnosť netvorila sociálny fond zo zisku.

6. Informácie o bankových úveroch, pôžičkách a krátkodobých finančných výpomociach

Spoločnosť v roku 2015 čerpala nasledovné úvery:

1. Investičný úver číslo 582/2008 od Všeobecnej úverovej banky, a.s. s konečnou splatnosťou 31.12.2016. Zostatok istiny k 31.12.2015 bol 464 726,29 EUR.

Úver je zabezpečený nasledovne:

Na základe Zmluvy o zriadení záložného práva č. 528/2014 je zriadené záložné právo na nehnuteľné veci do hodnoty 3 871 174, záložný veriteľ: Všeobecná úverová banka, a.s.

Záložné právo V-2327/08 z 15.5.2008 v prospech Všeobecnej úverovej banky, a.s., so sídlom Mlynské nivy 1, 829 90 Bratislava, IČO:31 320 155 zml.číslo:582/2008/ZZ na zabezpečenie pohľadávky s príslušenstvom na parc.č.3630, 3631, 3632/2, 3633/6, 3633/8, 3633/10, 3634/1, 3635/5, 3635/6, 3642/2, 3633/1, 3635/3 a stavbu: výrobná hala tlačiarne so skladoom a administratívnou budovou súp.č.3012 na parc.č. 3633/10 a 3634/1 - pol.vz. 1455/08.

Poznámky Úč POD 3 - 01

IČO 3 1 4 1 0 6 5 1

DIČ 2 0 2 0 3 9 8 8 7 5

Záložné právo V-2776/2010 z 13.9.2010 v prospech Všeobecnej úverovej banky, a.s., Mlynské nivy 1, 829 90 Bratislava, IČO:31 320 155, na zabezpečenie pohľadávky s príslušenstvom na parcely registra 'C'č.3630, 3631, 3632/2, 3632/3, 3633/1, 3633/6, 3633/8, 3633/10, 3634/1, 3635/3, 3635/5, 3635/6, 3642/2 a na stavby - výrobná hala tlačiarne so skl.a adm.budova so súp.č.3012 na parcele registra 'C'č.3633/1, výrobná hala tlačiarne so skl. a adm.budova so súp.č.3012 na parcele registra 'C'č.3633/10, výrobná hala tlačiarne so skl. a adm.budova so súp.č.3012 na parcele registra 'C'č.3634/1, číslo:1609/2010/ZZ,

Záložné právo V-921/11 v prospech Všeobecnej úverovej banky, a.s., IČO: 31320155 so sídlom Mlynské nivy 1, 829 90 Bratislava, zml.číslo: 398/2011/ZZ na zabezpečenie pohľadávky s príslušenstvom na parc.reg.C-KN č.2011/5, 2011/6, 2019, 2020, 2030/1, 2030/2, 2031, 2032 na stavbu budova so súp.č.2997 na parc.reg.C-KN č.2031.

Záložné právo V-1704/2011 v prospech Všeobecnej úverovej banky, a.s., IČO: 31 320 155 so sídlom Mlynské nivy 1, 829 90 Bratislava, zml.číslo: 878/2011/ZZ na zabezpečenie pohľadávky s príslušenstvom na pozemok parc.registra 'C' č.3630, 3631, 3632/2, 3632/3, 3633/1, 3633/6, 3633/8, 3633/10, 3634/1, 3635/3, 3635/5, 3635/6, 3642/2 a na stavby: výrobná hala, tlačiareň so sklodom, adm.budova súp.č.3012 na parc.č.3633/1, výrobná hala, tlačiareň so sklodom, adm.budova súp.č.3012 na parc.č.3633/10, výrobná hala, tlačiareň so sklodom, adm.budova súp.č.3012 na parc.č.3634/1.

Vklad záložného práva V-3752/11 v prospech Všeobecnej úverovej banky, a.s., so sídlom Mlynské nivy 1, 829 90 Bratislava, IČO: 31 320 155 na zabezpečenie pohľadávky s príslušenstvom, č. zmluvy: 78/7703/2011 na pozemky parc. 'C' č.2030/2, v.z.3808/11,

Záložné právo V-1381/14 z 14.05.2014 v prospech Všeobecnej úverovej banky, a.s., IČO: 31320155 so sídlom Mlynské nivy 1, 829 90 Bratislava, zml. číslo: 528/2014/ZZ na zabezpečenie pohľadávky s príslušenstvom na pozemky registra C-KN parc. č.3633/5, 3635/5, 3635/3, 3635/6.

Záložné právo V-2401/15 v prospech Všeobecnej úverovej banky, a.s., IČO: 31320155 so sídlom Mlynské nivy 1, 829 90 Bratislava, zml.číslo: 1510/2015/ZZ na zabezpečenie pohľadávky s príslušenstvom na parc.reg.C-KN č.2011/5, 2011/6, 2019, 2020, 2030/1, 2030/2, 2031, 2032 na stavbu budova so súp.č.2997 na parc.reg.C-KN č.2031.

Vlastnou blankozmenkou vystavenou v súlade s dohodou o vyplňovacom práve k blankozmenke.

2. Kontokorentný úver číslo 607/2010 s úverovým rámcom 2 000 000 EUR.

Úver je zabezpečený nasledovne:

Na základe Zmluvy o zriadení záložného práva č. 998/2010 pohľadávky z obchodného styku sú zabezpečené záložným právom do výšky istiny kontokorentného úveru 2 000 000 EUR. Záložným veriteľom je: Všeobecná úverová banka, a.s.

Informácie o bankových úveroch je v nasledujúcej tabuľke

Názov položky	Mena	Úrok p. a. v % k 31.12. 2015	Dátum splatnosti	Stav k 31.12.2014	Stav k 31.12.2015
a	b	C	d	E	f

Dlhodobé bankové úvery					
VÚB Investičný úver	EUR	3MEUBR +2,5%	31.12.2016	464 727	
Krátkodobé bankové úvery					
VÚB Investičný úver	EUR	3MEUBR +2,5%	31.12.2016	464 712	464 726
Kontokorentný úver	EUR	3MEUBR +2%		1 872 614	1 843 567
Úvery spolu				2 802 052	2 308 293

7. Informácie o významných položkách časového rozlíšenia na strane pasív

Spoločnosť nevykazuje položky časového rozlíšenia pasív.

8. Informácie o majetku prenajatom formou finančného prenájmu

Spoločnosť disponuje nasledovným majetkom prenajatom formou finančného prenájmu.

VÚB Leasing, a.s.:

CTP AGFA AVALON (obstarávacia cena: 56 420 EUR, zostatok istiny k 31.12.2015: 31 666,25 EUR),

ČSOB Leasing, a. s.:

Kompresor ATLAS COPCO (obstarávacia cena: 35 000 EUR, zostatok istiny k 31.12.2015: 31 500,00 EUR)

Rotoman N5 (obstarávacia cena: 1 187 331 EUR, zostatok istiny k 31.12.2015: 315 695,35 EUR),

Rotoman Tandem N AB (obstarávacia cena: 1 172 662 EUR, zostatok istiny k 31.12.2015: 254 680,02 EUR),

SCANIA R420 (obstarávacia cena: 28 000 EUR, zostatok istiny k 31.12.2015: 15 844,71 EUR),

PRIVES LANZ MARTI (obstarávacia cena: 10 966 EUR, zostatok istiny k 31.12.2015: 6 205,47 EUR).

Názov	Bežné účtovné obdobie			Bezprostredne predchádzajúce účtovné obdobie		
	Splatnosť			Splatnosť		
	do 1 roka vrátane	1 - 5 rokov vrátane	viac ako 5 rokov	do 1 roka vrátane	1 - 5 rokov vrátane	viac ako 5 rokov
a	b	c	d	e	f	g
Istina	248 668	406 924		229 993	624 091	
Finančný náklad	26 261	35 258		21 675	37 357	
Spolu	247 929	442 182		251 668	661 448	

Závazky z finančného prenájmu sú kryté záložným právom k predmetom prenájmu.

H. INFORMÁCIE O VÝNOSOCH

1. Informácie o tržbách

Oblasť odbytu a	Výrobky-Časopisy, noviny		Výrobky-Propagačná tlač		Výrobky-Ostatné tlačivá	
	Bežné účtovné obdobie b	Bezprostredne predchádzajúce účtovné obdobie c	Bežné účtovné obdobie d	Bezprostredne predchádzajúce účtovné obdobie e	Bežné účtovné obdobie f	Bezprostredne predchádzajúce účtovné obdobie g
SR	2 713 041	3 018 269	2 501 740	1 366 763	1 409 736	1 309 815
Maďarsko	2 285 442	3 913 906	2 107 444	1 772 335	1 187 550	1 698 488
Spolu	4 998 483	6 932 175	4 609 184	3 139 098	2 597 286	3 008 303

Oblasť odbytu h	Tržby z predaja tovaru			Celkom tržby	
	Bežné účtovné obdobie i	Bezprostredne predchádzajúce účtovné obdobie j		Bežné účtovné obdobie l	Bezprostredne predchádzajúce účtovné obdobie m
SR	397 344	379 417		7 021 861	6 272 965
Maďarsko	183 806	599 147		6 140 488	8 134 395
Spolu	581 150	978 564		13 162 349	14 407 360

Prevažujúce tlačoviny sú nasledovné: týždenníky TREND, PROFIT, VASÁRNAP, TVR-HÉT, letáky Jednota In Potraviny, In Supermarket, Tempo, Carrefour, Planeo.

Spoločnosť má dlhodobé vzťahy s nasledujúcimi obchodnými partnermi: COMORN LAPMANAGER KFT., Petit Press, a.s., DAPA spol. s r.o., PEREX, a.s., OPTIMA, a.s., W-PRESS, a.s., Polygrafia Gutenberg, s. r. o., Agentúra AGE s.r.o.

2. Informácie o zmene stavu vnútroorganizačných zásob

Názov položky a	BO	PO		Zmena stavu vnútroorganizačných zásob	
	Konečný zostatok b	Konečný zostatok c	Začiatoč. stav d	BO e	PO f
Nedokončená výroba a polotovary vl. výr.	38 175	27 692	16 725	10 483	10 967
Výrobky	62 443	105 562	93 029	-43 119	12 533

Spolu	100 618	133 254	109 754	-32 636	23 499
Zmena stavu vnútroorg. zásob vo VZaS	x	x	x	-32 636	23 499

3. Informácie o výnosoch z hospodárskej činnosti, finančnej činnosti a mimoriadnej činnosti

Názov položky	Bežné účtovné obdobie	Bezprostredne predchádzajúce účtovné obdobie
Ostatné významné položky výnosov z hospodárskej činnosti, z toho:	38 117	405 761
Odpis záväzkov	0	328 800
Recyklácia – vývoz a zber	37 286	52 558
Finančné výnosy, z toho:	62 614	37 402
Úroky z vkladov na bankových účtoch	484	540
Kurzové zisky	62 130	36 862

4. Informácie o čistom obrate

Čistý obrat Spoločnosti na účely zistenia povinnosti overenia individuálnej účtovnej závierky audítorm (§ 19 ods. 1 písm. a/ zákona o účtovníctve):

Názov položky	Bežné účtovné obdobie	Bezprostredne predchádzajúce účtovné obdobie
Tržby za vlastné výroby	12 204 953	13 079 576
Tržby z predaja služieb	57 861	52 411
Tržby za tovar	581 150	978 564
Tržby z predaja dlhodobého majetku	318 385	296 809
Ostatné výnosy z hospodárskej činnosti	38 117	405 761
Čistý obrat celkom	13 230 444	14 886 222

I. INFORMÁCIE O NÁKLADOCH

Informácie o nákladoch

Názov položky	Bežné účtovné obdobie	Bezprostredne predchádzajúce účtovné obdobie
Náklady za poskytnuté služby, z toho:	551 823	563 420

<i>Náklady voči audítorovi, audítorskej spoločnosti, z toho:</i>	3 400	4 500
náklady za overenie individuálnej účtovnej závierky	3 250	4 500
iné uisťovacie audítorské služby		
súvisiace audítorské služby		
daňové poradenstvo		
ostatné neaudítorské služby		
<i>Ostatné významné položky nákladov za poskytnuté služby, z toho:</i>	411 307	437 974
Kooperácia	224 174	278 509
Prepravné	90 947	75 520
Opravy a udržiavanie	68 053	53 312
Elektronické mýto	28 133	30 633
Ostatné významné položky nákladov z hospodárskej činnosti, z toho:	37 147	146 103
Pokuty, penále a úroky z omeškania	3 930	61 159
Odpis pohľadávok	2 143	52 851
Poistné	27 176	15 527
Dary	0	7 652
Finančné náklady, z toho:	212 002	307 777
<i>Kurzové straty, z toho:</i>	87 782	141 363
<i>Kurzové straty ku dňu UZ</i>	20 082	43 194
<i>Ostatné významné položky finančných nákladov, z toho:</i>	126 561	164 073
Úroky z úverov	74 585	101 231
Úroky z fin.leasingov	36 310	46 475
Bankové poplatky	15 666	16 367
Manká a škody v pokladnici		

J. INFORMÁCIE O DANIACH Z PRÍJMOV

Prevod od teoretickej dane z príjmov k vykázanej dani z príjmov

Názov položky a	Bežné účtovné obdobie			Bezprostredne predchádzajúce účtovné obdobie		
	Základ dane b	Daň c	Daň v % d	Základ dane e	Daň f	Daň v % g
Výsledok hospodárenia pred zdanením, z toho:	146 875			97 697		
teoretická daň		32 313	22		21 493	22
Daňovo neuznané náklady	265 503	58 411	22	289 293	63 644	22
Výnosy nepodliehajúce dani	-350 915	-77 201	22	-308 899	-67 958	22
Umorenie daňovej straty	-31 928	-7 024	22	-78 090	-17 180	22
Spolu	29 535	6 498	22			
Splatná daň z príjmov		3 618	22			
Daňová licencia - započítanie		2 880			2 880	22
Zrazená daň z úrokov		53	22		48	22
Odložená daň z príjmov		41 089	22		58 489	22
Celková daň z príjmov		44 760	22		61 417	22

K. INFORMÁCIE O ÚDAJOCH NA PODSÚVAHOVÝCH ÚČTOCH**1. Najatý majetok**

Spoločnosť nemá v nájme žiaden majetok okrem majetku, ktorý je predmetom finančného leasingu.

2. Odpísané pohľadávky

Spoločnosť v priebehu účtovného obdobia odpísala pohľadávky. Odpísané pohľadávky aj v minulých účtovných obdobiach Spoločnosť sleduje v podsúvahovej evidencii.

3. Prenajatý majetok

Spoločnosť neprenajíma žiaden majetok.

L. INFORMÁCIE O INÝCH AKTÍVACH A INÝCH PASÍVACH**1. Podmienené aktíva a podmienené záväzky**

Spoločnosť neeviduje podmienené aktíva.

M. INFORMÁCIE O PRÍJMOCH A VÝHODÁCH ČLENOV ŠTATUTÁRNÝCH ORGÁNOV, DOZORNÝCH ORGÁNOV A INÝCH ORGÁNOV ÚČTOVNEJ JEDNOTKY

Informácie o príjmoch a výhodách členov štatutárnych orgánov, dozorných orgánov a iných orgánov

Druh príjmu, výhody a	Hodnota príjmu, výhody súčasných členov orgánov b			Hodnota príjmu, výhody bývalých členov orgánov c		
	štatutárnych	dozorných	iných	štatutárnych	dozorných	iných
	Časť 1 - Bežné účtovné obdobie			Časť 1 - Bežné účtovné obdobie		
	Časť 2 - Bezprostredne predchádzajúce účtovné obdobie			Časť 2 - Bezprostredne predchádzajúce účtovné obdobie		
Peňažné príjmy				20 000		
				20 000		

Členom štatutárnemu orgánu, ani členom dozorných orgánov neboli v roku 2015 poskytnuté žiadne pôžičky, záruky alebo iné formy zabezpečenia, ani finančné prostriedky alebo iné plnenia na súkromné účely členov, ktoré sa vyúčtovávajú. Bývalému konateľovi bola poskytnutá pôžička vo výške 20 000 EUR dňa 09.06.2011. Zostatok pôžičky k 31.12.2015 20 000 EUR.

N. INFORMÁCIE O EKONOMICKÝCH VZŤAHOCH ÚČTOVNEJ JEDNOTKY A SPRIAZNENÝCH OSOB

Spoločnosť neuskutočnila v priebehu účtovného obdobia transakcie so spriaznenými osobami, ktoré by neboli vykonané na základe obvyklých obchodných podmienok.

O. INFORMÁCIE O SKUTOČNOSTIACH, KTORÉ NASTALI PO DNI, KU KTORÉMU SA ZOSTAVUJE ÚČTOVNÁ ZÁVIERKA, DO DŇA ZOSTAVENIA ÚČTOVNEJ ZÁVIERKY

Po 31.12.2015 nenastali také udalosti, ktoré by mali významný vplyv na verné zobrazenie skutočnosti, ktoré sú predmetom účtovníctva.

P. INFORMÁCIE O VLASTNOM IMANÍ

1. Informácie o zmenách vlastného imania

Položka vlastného imania	Bežné účtovné obdobie				
	Stav na začiatku účtovného obdobia	Prírastky	Úbytky	Presuny	Stav na konci účtovného obdobia
a	b	c	d	e	f
Základné imanie	341 898				341 898
Ostatné kapitálové fondy					
Oceňovací rozdiel z precenenia majetku	-3 900				-3 900
Zákonný rezervný fond	38 485				38 485
Nerozdelený zisk minulých rokov	2 546 763			36 281	2 583 043
Neuhradená strata minulých rokov	-122 176				-122 176
Výsledok hospodárenia bežného účtovného obdobia	36 281	102 115		36 281	102 115
Vlastné imanie	2 837 351				2 939 465

Položka vlastného imania	Bezprostredne predchádzajúce účtovné obdobie				
	Stav na začiatku účtovného obdobia	Prírastky	Úbytky	Presuny	Stav na konci účtovného obdobia
a	b	c	d	e	f
Základné imanie	341 898				341 898
Ostatné kapitálové fondy	64 728			64 728	
Oceňovanie rozdiely z precenenia majetku		-3 900			-3 900
Zákonný rezervný fond	38 485				38 485
Nerozdelený zisk minulých rokov	3 907 221			1 360 458	2 546 763
Neuhradená strata minulých rokov	-1 363 222			1 241 046	-122 176
Výsledok hospodárenia bežného účtovného obdobia	80 815	36 281		80 815	36 281
Vlastné imanie	3 069 925	32 381		2 747 047	2 837 351

2. Účtovný zisk za rok 2014 bol rozdelený nasledovne:

Názov položky	Bezprostredne predchádzajúce účtovné obdobie
Účtovný zisk	36 281
Zúčtovanie HV rok 2014	Bežné účtovné obdobie
Prevod do nerozdeleného zisku minulých rokov	36 281
Spolu	36 281

O prevode výsledku hospodárenia za účtovné obdobie od 1. januára 2014 do 31. decembra 2014 do nerozdeleného zisku minulých rokov sa valné zhromaždenie rozhodlo na svojom zasadnutí dňa 30.06.2015.

V rámci pohybu na účtoch vlastného imania boli vykonané nasledovné účtovania:

- zúčtovanie výsledku hospodárenia za rok 2014 vo výške 36 281 EUR na účet nerozdeleného zisku minulých rokov

Hospodársky výsledok za rok 2015 – zisk vo výške 102 115 EUR sa zúčtuje na základe rozhodnutia Valného zhromaždenia.

Návrh štatutárneho orgánu je zúčtovanie hospodárskeho výsledku na účet nerozdeleného zisku minulých rokov.

R. VÝKAZ CASH-FLOW

Výkaz cash-flow (prehľad peňažných tokov):

Výkaz cash flow		
K.T. spol. s r.o. za rok 2015		
č.r. - označ.	Text položky (EUR)	2015
001 - A.	-- Peňažné toky z prevádzkovej činnosti --	
002 - +Z./-S.	Zisk/Strata (+/-)	146 875
003 - A.1.	NEPEŇAŽNÉ OPERÁCIE OVPLYVŇUJÚCE VH Z BČ	929 188
004 - A.1.1.	Odpisy neobežného majetku (+)	952 309
005 - A.1.2.	Dary (+)	
006 - A.1.3.	Odpis opravnej položky k nadobudnutému majetku (+/-)	
007 - A.1.4.	Odpis pohľadávok (+)	
008 - A.1.5.	Zmena stavu rezerv (+/-)	-24 115
009 - A.1.6.	Zmena stavu prechodných účtov aktív (+/-)	994
010 - A.1.7.	Zmena stavu prechodných účtov pasív (+/-)	
011 - A.1.8.	Zmena stavu opravných položiek k neobežnému majetku (+/-)	
012 - A.1.9.	Zmena stavu oceň.rozdielov z kapitálových účastín (+/-)	
013 - A.1.10.	Nárok na dividendy a iné podiely na zisku (-)	
014 - A.1.11.	Ostatné nepeňažné operácie ovplyvňujúce VH z BČ (+/-)	
015 - A.2.	ZMENY STAVU PRACOVNÉHO KAPITÁLU	-194 990
016 - A.2.1.	Zmena stavu pohľadávok PČ (-/+)	33 580
017 - A.2.2.	Zmena stavu krátkodobých záväzkov PČ (+/-)	-259 250
018 - A.2.3.	Zmena stavu zásob (-/+)	30 680
019 - A.2.4.	Zmena stavu finančných účtov (-/+)	
020 - A.3.	Úroky účtované do nákladov (+)	108 554
021 - A.4.	Úroky účtované do výnosov (-)	-484
022 - A*	VH Z BČ PRED ZDANENÍM UPRAVENÝ Z./S.+A.1.+A.2.+A.3.+A.4.	989 143
023 - A.5.	POLOŽKY VYLÚČENÉ Z PČ (PATRIACE DO IČ A FČ)	-263 434
024 - A.5.1.	Zisk z predaja neobežného majetku (-)	-263 434
025 - A.5.2.	Strata z predaja neobežného majetku (+)	
026 - A.5.3.	Ostatné položky vylúčené z PČ (+/-)	
027 - A.6.	ŠPECIFICKÉ POLOŽKY PČ	-179 744
028 - A.6.1.	Zaplatená daň z príjmov z BČ vzťahujúca sa k PČ (-/+)	-44 760
029 - A.6.2.	Zaplatená daň z príjmov z MČ (-/+)	
030 - A.6.3.	Príjmy mimoriadneho charakteru vzťahujúce sa k PČ (+)	
031 - A.6.4.	Výdavky mimoriadneho charakteru vzťahujúce sa k PČ (-)	
032 - A.6.5.	Príjem prenajímateľa vzťahujúci sa na finančný prenájom (+)	
033 - A.6.6.	Výdavky zo sociálneho fondu ak bol tvorený zo zisku (-)	

034 - A.6.7.	Príjmy a výdavky z kúpy a predaja CP (+)	
035 - A.6.8.	Príjmy zo splácania úverov a pôžičiek, okrem spriaz.osôb (+)	-134 984
036 - A.6.9.	Výdavky súvisiace s posk.úvermi a pôžičkami, okrem spriaz.osôb (-)	
037 - A.6.10.	Ostatné špecifické položky PČ (+/-)	
038 - A**	PEŇAŽNÉ TOKY PRED ALTER.VYKAZOVAN.A OST.POLOŽKAMI A*+A.5.+A.6.	545 965
039 - A.7.	ALTERNATÍVNE VYKAZOVANÉ POLOŽKY PČ	-108 070
040 - A.7.1.	Prijaté úroky (+)	484
041 - A.7.2.	Zaplatené úroky (okrem kapitalizovaných) (-)	-108 554
042 - A.7.3.	Prijaté dividendy a iné podiely na zisku (+)	
043 - A.7.4.	Vyplatené dividendy a iné podiely na zisku (-)	
044 - A.8.	Ostatné položky ovplyvňujúce peňažné toky PČ	-11 070
045 - A***	ČISTÝ PEŇAŽNÝ TOK PČ A**+A.7.+A.8.	426 825
046 - B.	-- Peňažné toky z investičných činností --	
047 - B.1.	VÝDAVKY SPOJENÉ S OBSTARANÍM NEOBEŽNÉHO MAJETKU	-60 759
048 - B.1.1.	Obstaranie dlhodobého nehmotného majetku (-)	
049 - B.1.2.	Obstaranie dlhodobého hmotného majetku (-)	-60 759
050 - B.1.3.	Obstaranie dlhodobého finančného majetku (-)	
051 - B.1.4.	Zmena stavu záväzkov v súvislosti s obstaraním dlhodobého majetku (+/-)	
052 - B.2.	PRÍJMY Z PREDAJA NEOBEŽNÉHO MAJETKU	318 385
053 - B.2.1.	Príjmy z predaja dlhodobého nehmotného majetku (+)	
054 - B.2.2.	Príjmy z predaja dlhodobého hmotného majetku (+)	318 385
055 - B.2.3.	Príjmy z predaja dlhodobého finančného majetku (+)	
056 - B.3.	PEŇAŽNÉ TOKY Z PRENÁJMU VECÍ PRENAJÍMANÝCH AKO CELOK	
057 - B.3.1.	Príjmy z prenájmu vecí prenájmaných ako celok (+)	
058 - B.3.2.	Výdavky spojené s prenájomom vecí prenájmaných ako celok (-)	
059 - B.4.	PEŇAŽNÉ TOKY Z ÚVEROV A PÔŽIČIEK VOČI SPRIAZNENÝM OSOBÁM	
060 - B.4.1.	Príjmy zo splácania úverov a pôžičiek poskyt.spriaz.osobám (+)	
061 - B.4.2.	Výdavky na splácanie úverov a pôžičiek od spriaz.osôb (-)	
062 - B.5.	ŠPECIFICKÉ POLOŽKY IČ	
063 - B.5.1.	Príjmy mimoriadneho charakteru IČ (+)	
064 - B.5.2.	Výdavky mimoriadneho charakteru IČ (-)	
065 - B.6.	ALTERNATÍVNE VYKAZOVANÉ POLOŽKY IČ	
066 - B.6.1.	Prijaté úroky (+)	
067 - B.6.2.	Zaplatené úroky (okrem kapitalizovaných) (-)	
068 - B.6.3.	Prijaté dividendy a iné podiely na zisku (+)	
069 - B.6.4.	Vyplatené dividendy a iné podiely na zisku (-)	
070 - B.6.5.	Príjmy vyplývajúce z future, forward, opčných a swap zmlúv (+)	

071 - B.6.6.	Výdavky vyplývajúce z future, forward, opčných a swap zmlúv (-)	
072 - B.7.	Ostatné položky ovplyvňujúce peňažné toky IČ	
073 - B***	ČISTÝ PEŇAŽNÝ TOK IČ	257 626
074 - C.	ČISTÝ PEŇAŽNÝ TOK PO FINANCOVANÍ INVESTÍCIÍ A***+B***	684 451
075 - D.	-- Peňažné toky z finančných činností --	
076 - D.1.	ZMENY STAVU DLHODOBÝCH A KRÁTKODOBÝCH ZÁVÄZKOV FČ	-681 895
077 - D.1.1.	Príjmy z prijatia úverov a pôžičiek od finančných inštitúcií (+)	-464 726
078 - D.1.2.	Výdavky na splácanie úverov a pôžičiek od finančných inštitúcií (-)	
079 - D.1.3.	Príjmy z emitovaných dlhopisov (+)	
080 - D.1.4.	Výdavky na splácanie emitovaných dlhopisov (-)	
081 - D.1.5.	Príjmy z ostatných záväzkov z finanč.činností (+)	-217 169
082 - D.1.6.	Výdavky na splácanie záväzkov z finanč.činností (-)	
083 - D.1.7.	Výdavky nájomcu na finančný prenájom (leasing) (-)	
084 - D.2.	PEŇAŽNÉ TOKY V OBLASTI VLASTNÉHO IMANIA	
085 - D.2.1.	Príjmy z upísaných CP a vkladov (+)	
086 - D.2.2.	Príjmy z rôznych ďalších vkladov od majiteľov (+)	
087 - D.2.3.	Prijaté peňažné dary a dotácie do vlastného imania (+)	
088 - D.2.4.	Príjmy z úhrady straty spoločníkmi (+)	
089 - D.2.5.	Výdavky na vyplatenie podielu na vlastnom imaní (-)	
090 - D.2.6.	Výdavky spojené so znížením fondov (-)	
091 - D.3.	ŠPECIFICKÉ POLOŽKY FČ	
092 - D.3.1.	Príjmy mimoriadneho charakteru FČ (+)	
093 - D.3.2.	Výdavky mimoriadneho charakteru FČ (-)	
094 - D.3.3.	Ostatné špecifické položky FČ	
095 - D.4.	ALTERNATÍVNE VYKAZOVANÉ POLOŽKY FČ	
096 - D.4.1.	Prijaté úroky (+)	
097 - D.4.2.	Zaplatené úroky (okrem kapitalizovaných) (-)	
098 - D.4.3.	Prijaté dividendy a iné podiely na zisku (+)	
099 - D.4.4.	Vyplatené dividendy a iné podiely na zisku (-)	
100 - D.4.5.	Príjmy vyplývajúce z future, forward, opčných a swap zmlúv (+)	
101 - D.4.6.	Výdavky vyplývajúce z future, forward, opčných a swap zmlúv (-)	
102 - D.5.	Ostatné položky ovplyvňujúce peňažné toky FČ (+/-)	
103 - D***	ČISTÝ PEŇAŽNÝ TOK FČ	-681 895
107 - F.	ZMENA STAVU PEŇ.PROSTRIEDKOV A EKVIVALENTOV A***+B***+D***+E.	2 556
108 - G.	Stav peň.prostriedkov a ekvivalentov na začiatku účt.obd.(k 1.1.)	3 605
109 - H.	Zost.peň.prostr.a ekviv.na konci účt.obd.(k 31.12.)	6 161
110 - I.	ZMENA STAVU PEŇ.PROSTRIEDKOV A EKVIVALENTOV H.-G.	2 556