

## ČL. I VŠEOBECNÉ INFORMÁCIE

### 1. ZÁKLADNÉ ÚDAJE A HLAVNÝ PREDMET ČINNOSTI

Účtovná jednotka KAISER+KRAFT, s.r.o.(ďalej len „spoločnosť“) je spoločnosť s ručením obmedzeným so sídlom v Nitre, Školská ulica 3. Založená bola dňa 23.3.2007 spoločenskou zmluvou vo forme notárskej zápisnice. Deň vzniku je 02.06.2007. IČO 36786080. Spoločnosť je zapísaná v Obchodnom registri Okresného súdu Nitra.

Hlavným predmetom činnosti spoločnosti je:

- kúpa tovaru za účelom jeho predaja iným prevádzkovateľom živnosti v rozsahu voľných živností
- sprostredkovanie obchodu v rozsahu voľnej živnosti
- činnosť colného deklaranta
- poskytovanie zábezpeky na colný dlh

### 2. DÁTUM SCHVÁLENIA ÚČTOVNEJ ZÁVIERKY ZA PREDCHÁDZAJÚCE OBDOBIE

Účtovná závierka zostavená za predchádzajúce účtovné obdobie bola schválená Valným zhromaždením, v súlade s Obchodným zákonníkom, dňa 10.05.2016.

### 3. PRÁVNY DÔVOD NA ZOSTAVENIE ZÁVIERKY

Spoločnosť zostavuje túto účtovnú závierku podľa §17 Zákona 431/2002 Z.z. o účtovníctve v znení neskorších predpisov ako riadnu účtovnú závierku k poslednému dňu účtovného obdobia. Účtovná závierka spoločnosti bola zostavená za predpokladu nepretržitého trvania účtovnej jednotky.

### 4. ÚDAJE O SKUPINE

#### A. NAJVYŠŠÍ PODNIK V KONSOLIDÁCII

Najvyšším podnikom v konsolidácii, ktorý zostavuje konsolidovanú účtovnú závierku za najväčšiu skupinu, ktorej súčasťou je spoločnosť ako dcérska účtovná je Franz Haniel & Cie. GmbH so sídlom: Franz-Haniel-Platz 1, 47119 Duisburg, Nemecko.

#### B. MATERSKÝ PODNIK V KONSOLIDÁCII

Materským podnikom v konsolidácii, ktorý zostavuje konsolidovanú závierku za tú skupinu účtovných jednotiek konsolidovaného celku, ktorého súčasťou je aj spoločnosť, je spoločnosť Kaiser+Kraft Europa GmbH, Presselstrasse 12, 70191 Stuttgart, SRN.

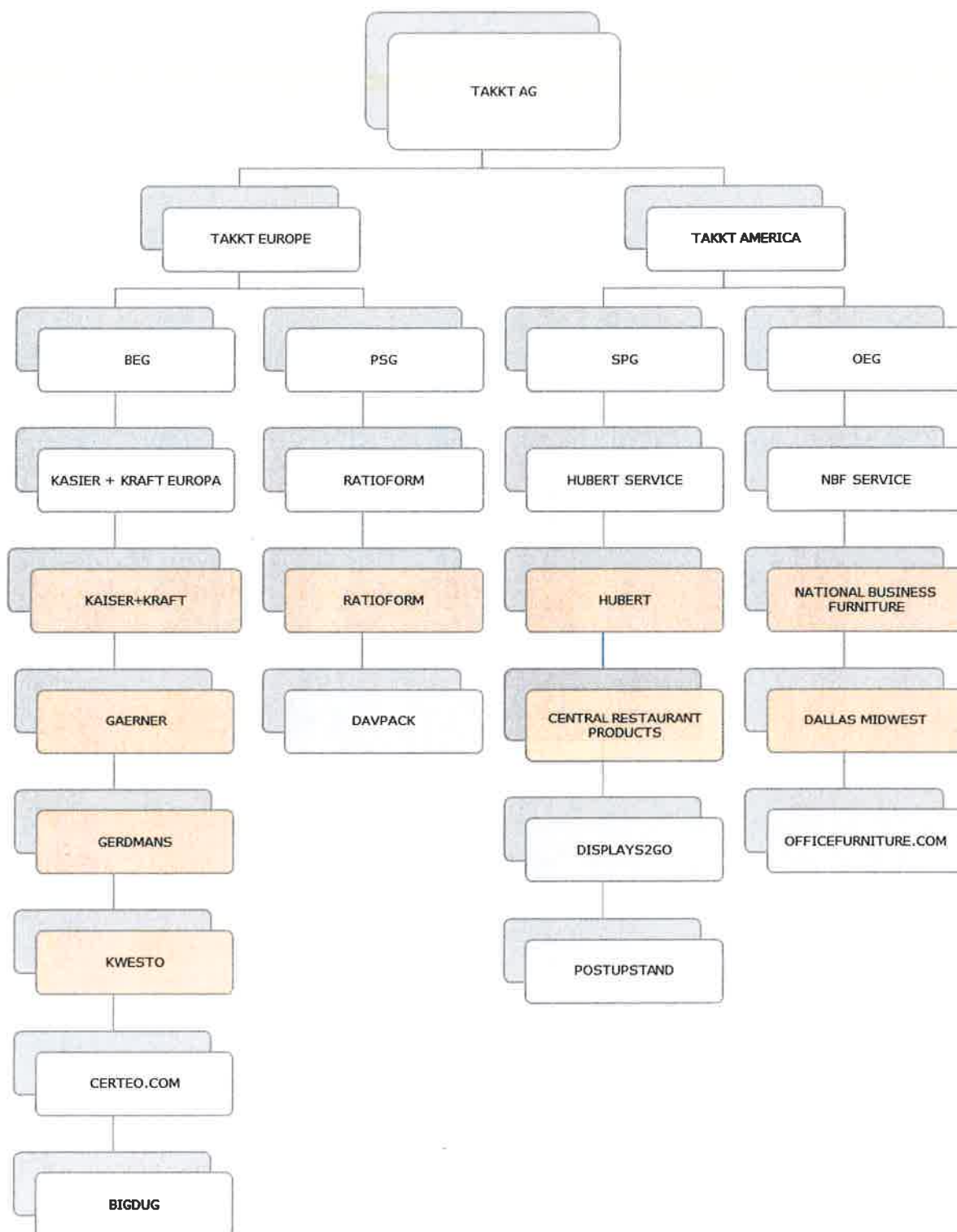
#### C. MIESTO ULOŽENIA KONSOLIDOVANÝCH ÚČTOVNÝCH ZÁVIEROK

Miesto, kde je možné získať kópie konsolidovaných účtovných závierok uvedených v bode A) a v B), je Kaiser+Kraft Europa GmbH, Presselstrasse 12, 70191 Stuttgart, SRN.

#### D. OSLOBODENIE OD POVINNOSTI ZOSTAVIŤ KONSOLIDOVANÚ ÚČTOVNÚ ZÁVIERKU A KONSOLIDOVANÚ VÝROČNÚ SPRÁVU

Spoločnosti sa netýka.

Štruktúra skupiny:



## 5. POČET ZAMESTNANCOV

Počet zamestnancov spoločnosti je uvedený v nasledujúcej tabuľke:

Názov položky	Bežné účtovné obdobie	Bezprostredne predchádzajúce účtovné obdobie
Priemerný prepočítaný počet zamestnancov	3	2
Stav zamestnancov ku dňu, ku ktorému sa zostavuje účtovná zvierka, z toho:	3	2
Počet vedúcich zamestnancov	1	1

## ČL. II INFORMÁCIE O ORGÁNOCH

Spoločnosti sa netýka.

## ČL. III INFORMÁCIE O PRIJATÝCH POSTUPOCH

### 1. VŠEOBECNÉ PREDPOKLADY PRE VYPRACOVANIE ÚČTOVNEJ ZÁVIERKY

Účtovná zvierka spoločnosti pozostávajúca zo súvahy, výkazu ziskov a strát a poznámok k účtovnej zavierke k 31.12.2016 bola zostavená za predpokladu nepretržitého trvania činnosti spoločnosti a v súlade s účtovnými predpismi platnými v Slovenskej republike. Údaje v účtovnej zavierke správne a verne zobrazujú stav majetku a záväzkov, vlastné imanie predstavujúce súhrn vlastných zdrojov krytia majetku, finančnú situáciu a výsledok hospodárenia.

### 2. INFORMÁCIA O APLIKÁCII A ZMENÁCH ÚČTOVNÝCH ZÁSAD A ÚČTOVNÝCH METÓD

#### 2.1. VŠEOBECNÉ ÚČTOVNÉ ZÁSADY

- Pri účtovaní o výsledku hospodárenia účtovnej jednotky spoločnosť berie za základ všetky náklady a výnosy, ktoré sa vzťahujú na účtovné obdobie bez ohľadu na dátum ich platenia.
- Ocenenie majetku a záväzkov v účtovníctve a účtovnej zavierke je upravené o položky vyjadrujúce riziká, straty a znehodnotenia, ktoré boli známe ku dňu zostavenia účtovnej zavierky (opravné položky, rezervy).
- Pokiaľ sa pri inventarizácii zásob zistí, že ich predajná cena znížená o náklady spojené s predajom je nižšia, než cena použitá na ich ocenenie v účtovníctve, zásoby sa ocenia v účtovníctve a v účtovnej zavierke touto nižšou cenou.
- Spoločnosť účtuje o skutočnostiach, ktoré sú predmetom účtovníctva, do obdobia, s ktorým tieto skutočnosti časovo a vecne súvisia, ak túto zásadu nemožno dodržať, môže účtovať aj v účtovnom období, v ktorom uvedené skutočnosti zistila.
- Majetok a záväzky sú vykazované v historických cenách, ak nie je v článku E bode 1 (Spôsob ocenenia jednotlivých položiek) uvedené inak.
- Spoločnosť vykonala ku dňu účtovnej zavierky inventarizáciu majetku a záväzkov v súlade so zákonom o účtovníctve.
- Zostatky účtov, ktoré obsahuje súvaha, a ktorými sa účtovné obdobie začína, nadväzujú na zostatky účtov, ktorými sa predchádzajúce účtovné obdobie uzavrelo.
- Pri rozlišovaní majetku a pasív na dlhodobé a krátkodobé sa za základné kritérium berie celková doba splatnosti. Pohľadávky a záväzky sú však v súvahe vykazované podľa zostatkovej doby splatnosti ku dňu zostavenia účtovnej zavierky, to znamená, že pohľadávky a záväzky so zostatkovou dobou splatnosti do 12 mesiacov sú vykazované ako krátkodobé, so zostatkovou dobou splatnosti nad 12 mesiacov ako dlhodobé.

## 2.2. POUŽITÉ ÚČTOVNÉ METÓDY A ZÁSADY

### 2.2.1. SPÔSOB OCENENIA JEDNOTLIVÝCH POLOŽIEK

#### a) Dlhodobý nehmotný majetok obstaraný kúpou

Dlhodobý nehmotný majetok obstaraný kúpou bol v účtovníctve ocenený v obstarávacej cene.

Drobný dlhodobý nehmotný majetok do výšky 2 400 EUR je jednorazovo odpísaný do nákladov spoločnosti v roku jeho obstarania.

#### b) Dlhodobý hmotný majetok obstaraný kúpou

Dlhodobý hmotný majetok bol v účtovníctve ocenený v obstarávacej cene. Obstarávacia cena obsahuje cenu obstarania majetku a náklady súvisiace s obstaraním, ako napríklad náklady na dopravu, poštovné, clo, províziu.

Náklady na rozšírenie, modernizáciu a rekonštrukciu, vedúce k zvýšeniu výkonnosti, kapacity alebo účinnosti v úhrnnej hodnote viac ako 1 700 EUR pri jednotlivom majetku za bežné účtovné obdobie, zvyšujú obstarávaciu cenu dlhodobého hmotného majetku. Náklady na technické zhodnotenie v úhrnnej hodnote 1 700 EUR a menej pri jednotlivom majetku za bežné účtovné obdobie a náklady na prevádzku, údržbu a opravy sa účtujú do nákladov bežného účtovného obdobia.

Dlhodobý hmotný majetok do výšky 1 700 EUR je jednorazovo odpísaný do nákladov spoločnosti v roku jeho obstarania.

#### c) Zásoby obstarané kúpou

Zásoby spoločnosti sú ocenené obstarávacími cenami, ktorých súčasťou je cena obstarania a náklady súvisiace s obstaraním. Náklady súvisiace s obstaraním predstavovali prepravné, clo, balné, a pod.

Spoločnosť účtuje o obstaraní a úbytku zásob podľa spôsobu A.

Účtovná jednotka nemá určené predpisom pre účtovné obdobie normy prirodzených úbytkov zásob.

#### d) Pohľadávky

Pohľadávky sú v účtovníctve ocenené ich menovitou hodnotou. V prípade pochybných a sporných pohľadávok spoločnosť vytvára adekvátnu opravnú položku k pohládkam.

Pri dlhodobých pohládkach je opravnou položkou upravená hodnota pohľadávky na jej hodnotu v čase účtovania a vykazovania (súčasná hodnota).

#### e) Krátkodobý finančný majetok

Peňažné prostriedky a ceniny sú ocenené v ich menovitej hodnote.

#### f) Časové rozlíšenie na strane aktív súvahy

Spoločnosť účtuje na účtoch časového rozlíšenia v súlade so zásadou o účtovaní nákladov a výnosov do obdobia, s ktorým časovo a vecne súvisia, ide o anticipatívne a tranzitívne položky časového rozlíšenia.

#### g) Rezervy

Spoločnosť tvorí rezervy (§26 Zákona 431/2002 Z.z. o účtovníctve) na predpokladané riziká, straty a zníženia hodnoty súvisiace so záväzkami s neurčitým časovým vymedzením alebo výškou.

#### h) Záväzky

Záväzky (vrátane úverov a výpomocí) sú ocenené v ich menovitej hodnote. Ak sa pri inventarizácii záväzkov zistí, že suma záväzkov je iná ako ich výška v účtovníctve, uvedú sa záväzky v účtovníctve aj v účtovnej závierke v tomto zistenom ocenení.

**i) Časové rozlíšenie na strane pasív súvahy**

Spoločnosť účtuje na účtoch časového rozlíšenia v súlade so zásadou o účtovaní nákladov a výnosov do obdobia, s ktorým časovo a vecne súvisia, ide o anticipatívne a tranzitívne položky časového rozlíšenia.

**j) Deriváty, majetok a záväzky zabezpečené derivátmi**

Spoločnosť neúčtovala v priebehu účtovného obdobia o derivátoch a tiež nemá derivátmi zabezpečený majetok alebo záväzky.

**k) Prenajatý majetok a majetok obstaraný na základe zmluvy o kúpe prenajatej veci**

Spoločnosť účtuje pri prenajatom majetku (operatívny prenájom) nájomné súvisiace s bežným obdobím priamo do nákladov v zmysle časovej a vecnej súvislosti.

Spoločnosť účtuje o majetku prenajímanom na základe zmluvy o kúpe prenajatej veci (finančný leasing) nasledovne:

- zmluvy uzavreté do 31.12.2003: nájomné je rovnomerne účtované do nákladov podľa dohodnutej doby leasingu. O majetku spoločnosť účtuje až po skončení doby leasingu, ak dôjde k jeho odkúpeniu. Pri zaradení predmetu leasingu do majetku spoločnosti, bol majetok takto zaradený, ocenený v reprodukčnej obstarávacej cene. Takto obstaraný majetok už nie je odpisovaný.
- zmluvy uzavreté po 1.1.2004: predmet leasingu je vykázaný v majetku spoločnosti a je aj odpisovaný. Úrok z leasingu je podľa splátkového kalendára zahrňovaný do nákladov.

**l) Daň z príjmov**

Splatná daň z príjmov sa vypočíta zo základu dane z príjmov a sadzby ustanovenej Zákonom o dani z príjmov.

Odložená daň je počítaná metódou záväzkov. Odložená daň z príjmov sa účtuje pri dočasných rozdieloch medzi účtovnou hodnotou majetku a účtovnou hodnotou záväzkov vykázanou v súvahe a ich daňovou základňou, pri možnosti umorovať daňovú stratu v budúcnosti a pri možnosti previesť nevyužitú daňovú odpočty a iné daňové nároky do budúcich období. Odložená daň sa vypočíta s použitím sadzby dane platnej v nasledujúcich účtovných obdobiach.

**2.2.2. PLÁN ODPISOVANIA DLHODOBÉHO MAJETKU**

Spoločnosť má zostavený odpisový plán ako podklad pre vyčíslenie oprávok odpisovaného majetku v priebehu jeho používania. Účtovné odpisy sú vypočítané z ceny, v ktorej je majetok ocenený v účtovníctve a to do jej výšky.

Spoločnosť odpisuje dlhodobý nehmotný majetok metódou rovnomerného odpisovania na základe odpisových sadzieb odvodených od predpokladanej doby používania zodpovedajúcej spotrebe budúcich ekonomických úžitkov z majetku. Daňové odpisy dlhodobého nehmotného majetku sú v zmysle zákona č. 595/2003 Z.z. o dani z príjmov rovnaké ako účtovné odpisy.

<i>Názov majetku</i>	<i>Doba používania</i>	<i>Metóda odpisovania</i>
Softvér	5 rokov	rovnomerné

Dlhodobý hmotný majetok spoločnosť odpisuje metódou rovnomerného odpisovania po dobu stanovenej životnosti odpisovaného majetku.

<i>Názov majetku</i>	<i>Doba odpisovania</i>	<i>Metóda odpisovania</i>
Automobil	4 roky	rovnomerné
Tlačiareň	4 roky	rovnomerné
Tel. ústredňa	4 roky	rovnomerné

Pre daňové účely spoločnosť odpisuje svoj dlhodobý hmotný majetok v zmysle § 22 – 29 zákona č. 595/2003 Z.z. o dani z príjmov. Tieto odpisové sadzby sú rovnaké ako sadzby používané pre účtovné účely.

**2.2.3. ZÁSADY PRE TVORBU OPRAVNÝCH POLOŽIEK****a) Zásady pre tvorbu opravných položiek k zásobám**

Spoločnosť tvorí opravnú položku k zásobám podľa vnútropodnikovej smernice nasledovne:

<i>Kritéria</i>	<i>Opravná položka v %</i>
Hodnota tovaru na sklade . Retouren	50 %

**b) Zásady pre tvorbu opravných položiek k pohľadávkam**

Spoločnosť tvorí opravnú položku k pohľadávkam podľa vnútropodnikovej smernice nasledovne:

<i>Kritéria</i>	<i>Opravná položka v %</i>
Paušálna opravná položka, do 5 mesiacov od vzniku pohľadávky	1%
Pohľadávky 6 mesiacov od vzniku	15%
Pohľadávky viac ako 6 mesiacov od vzniku, nevymáhané	40%
Pohľadávky viac ako 6 mesiacov od vzniku, vymáhané u právnik	60%
Pohľadávky od veriteľov v konkurze	99%
Pohľadávky od veriteľov vo vyrovnaní	70%

V prípade pohľadávky so zostatkovou dobou splatnosti dlhšou ako 1 rok, upravuje sa hodnota pohľadávky na jej hodnotu v čase účtovania a vykazovania (súčasná hodnota).

**2.2.4. PREPOČET ÚDAJOV V CUDZÍCH MENÁCH NA MENU EURO**

V účtovníctve sa majetok a záväzky vyjadrené v cudzej mene prepočítavajú na menu euro kurzom určeným v kurzovom lístku Európskej centrálnej banky v deň predchádzajúci dňu uskutočnenia účtovného prípadu alebo v iný deň, ak to ustanovuje osobitný predpis.

Účtovná jednotka ku dňu, ku ktorému sa zostavuje účtovná závierka, prepočíta na menu euro majetok a záväzky vyjadrené v cudzej mene s výnimkou prijatých a poskytnutých preddavkov kurzom vyhláseným Európskou centrálnou bankou.

Kurzové rozdiely vzniknuté počas roka ako aj kurzové rozdiely vzniknuté pri prepočte majetku a záväzkov ku dňu zostavenia účtovnej závierky ovplyvňujú hospodársky výsledok bežného účtovného obdobia.

**2.2.5. DOTÁCIE POSKYTNUTÉ NA OBSTARANIE MAJETKU**

Spoločnosti sa netýka.

**2.2.6. ZMENY ÚČTOVNÝCH ZÁSAD A ÚČTOVNÝCH METÓD, ZMENY SPÔSOBOV OCEŇOVANIA, ODPISOVANIA, VYKAZOVANIA A POSTUPOV**

V účtovnej jednotke sa počas roka neuskutočnili zmeny spôsobov oceňovania, spôsobov odpisovania, postupov účtovania, usporiadania položiek účtovnej závierky ani obsahového vymedzenia týchto položiek oproti predchádzajúcemu účtovnému obdobiu, ak nie je uvedené inak, okrem tých, ktoré vyplývali priamo zo zmien v slovenskej účtovnej legislatíve.

**2.2.7. OPRAVA VÝZNAMNÝCH CHÝB MINULÝCH ÚČTOVNÝCH OBDOBÍ**

Spoločnosti sa netýka.

## **ČL. IV INFORMÁCIE, KTORÉ VYSVETĽUJÚ A DOPLŇAJÚ POLOŽKY SÚVAHY A VÝKAZU ZISKOV A STRÁT**

### **1. GOODWILL**

Spoločnosti sa netýka.

### **2. DERIVÁTY**

Spoločnosti sa netýka.

### **3. ZÁVÄZKY**

#### **a) Záväzky so zostatkovou dobou splatnosti dlhšou ako 5 rokov**

Spoločnosti sa netýka.

#### **b) Zabezpečené záväzky**

Spoločnosti sa netýka.

### **4. VLASTNÉ AKCIE**

Spoločnosti sa netýka.

### **5. NÁKLADY A VÝNOSY**

Spoločnosti sa netýka.

## **ČL. V INÉ AKTÍVA A INÉ PASÍVA**

### **1. PODMIENENÝ MAJETOK A PODMIENENÉ ZÁVÄZKY**

Spoločnosti sa netýka.

### **2. OSTATNÉ FINANČNÉ POVINNOSTI**

V spoločnosti sa v priebehu účtovného obdobia nevyskytli významné položky ostatných finančných povinností, ktoré sa nevykazujú v účtovných výkazoch.

### **3. PODSÚVAHOVÉ ÚČTY**

Spoločnosti sa netýka.

## **ČL. VI UDALOSTI, KTORÉ NASTALI PO DNI, KU KTORÉMU SA ZOSTAVUJE ÚČTOVNÁ ZÁVIERKA**

Spoločnosti nie sú známe žiadne iné skutočnosti, ktoré vznikli po dni, ku ktorému je zostavená účtovná závierka, ktoré by významnejším spôsobom menili výsledky účtovnej závierky za rok 2016, resp. by významnejším spôsobom ovplyvnili činnosť spoločnosti v nasledujúcich účtovných obdobiach.

## **ČL. VII OSTATNÉ INFORMÁCIE**

Spoločnosti sa netýka.