

**Nemocnica s poliklinikou sv. Barbory  
Rožňava, a.s.**

**DODATOK SPRÁVY AUDÍTORA  
O OVERENÍ SÚLADU  
VÝROČNEJ SPRÁVY S ÚČTOVNOU  
ZÁVIERKOU V ZMYSLE ZÁKONA  
Č. 540/2007 Z.Z. § -U 23 ODSEK 5**

**31. DECEMBER 2015**

## **DODATOK SPRÁVY AUDÍTORA o overení súladu výročnej správy s účtovnou závierkou v zmysle zákona č. 540/2007 Z. z., § 23 ods. 5**

Akcionárom a predstavenstvu spoločnosti Nemocnica s poliklinikou sv. Barbory Rožňava, a.s.:

- I. Overili sme účtovnú závierku spoločnosti Nemocnica s poliklinikou sv. Barbory Rožňava, a.s. (ďalej len „spoločnosť“) k 31. decembru 2015 uvedenú v prílohe k výročnej správe, ku ktorej sme dňa 24. júna 2016 vydali správu audítora v nasledujúcom znení:

### **SPRÁVA NEZÁVISLÉHO AUDÍTORA**

Akcionárom a predstavenstvu spoločnosti Nemocnica s poliklinikou sv. Barbory Rožňava, a.s.:

Uskutočnili sme audit priloženej účtovnej závierky spoločnosti Nemocnica s poliklinikou sv. Barbory Rožňava, a.s. (ďalej len „spoločnosť“), ktorá zahŕňa súvahu k 31. decembru 2015, výkaz ziskov a strát za rok, ktorý sa skončil k uvedenému dátumu a poznámky, ktoré obsahujú prehľad významných účtovných postupov a iné doplňujúce informácie.

#### **Zodpovednosť štatutárneho orgánu spoločnosti za účtovnú závierku**

Štatutárny orgán spoločnosti zodpovedá za zostavenie a verné zobrazenie tejto účtovnej závierky v súlade

so slovenským zákonom o účtovníctve č. 431/2002 Z. z. v znení neskorších predpisov (ďalej len „zákon o účtovníctve“) a za interné kontroly, ktoré štatutárny orgán spoločnosti považuje za potrebné pre zostavenie účtovnej závierky, aby neobsahovala významné nesprávnosti z dôvodu podvodu alebo chyby.

#### **Zodpovednosť audítora**

Našou zodpovednosťou je vyjadriť názor na túto účtovnú závierku na základe nášho auditu. Audit sme uskutočnili v súlade s Medzinárodnými audítorskými štandardmi. Na základe týchto štandardov sme povinní spĺňať etické normy a naplánovať a vykonať audit tak, aby sme získali primerané uistenie, že účtovná závierka neobsahuje významné nesprávnosti.

Audit zahŕňa vykonanie audítorských postupov s cieľom získať audítorské dôkazy o sumách a skutočnostiach zverejnených v účtovnej závierke. Výber audítorských postupov závisí od úsudku audítora vrátane zhodnotenia rizík, že účtovná závierka obsahuje významné nesprávnosti z dôvodu podvodu alebo chyby. Pri hodnotení týchto rizík audítora posudzujú vnútorné kontroly spoločnosti týkajúce sa zostavenia a verného zobrazenia účtovnej závierky. Cieľom posúdenia vnútorných kontrol spoločnosti je navrhnúť vhodné audítorské postupy za daných okolností, nie vyjadriť názor na účinnosť týchto vnútorných kontrol. Audit ďalej obsahuje zhodnotenie vhodnosti použitých účtovných postupov a primeranosti účtovných odhadov štatutárneho orgánu spoločnosti, ako aj zhodnotenie prezentácie účtovnej závierky ako celku.

Sme presvedčení, že získané audítorské dôkazy poskytujú dostatočný a primeraný základ na vyjadrenie nášho názoru.

#### **Názor**

Podľa nášho názoru, účtovná závierka zobrazuje verne vo všetkých významných súvislostiach finančnú situáciu spoločnosti Nemocnica s poliklinikou sv. Barbory Rožňava, a.s. k 31. decembru 2015 a výsledky jej hospodárenia za rok, ktorý sa skončil k uvedenému dátumu, v súlade so zákonom o účtovníctve.

#### **Zdôraznenie skutočností**

Upozorňujeme na poznámku II. a. účtovnej závierky, ktorá popisuje finančnú situáciu spoločnosti a plány na jej riešenie. Schopnosť spoločnosti nepretržite pokračovať vo svojej činnosti závisí od zachovania dostatočnej úrovne prevádzkového financovania a finančnej podpory zo strany jej hlavnej materskej spoločnosti. Náš názor nie je vzhľadom na túto skutočnosť modifikovaný.


II. Overili sme tiež súlad výročnej správy s vyššie uvedenou účtovnou závierkou. Za správnosť zostavenia výročnej správy je zodpovedný štatutárny orgán spoločnosti. Našou úlohou je vydať na základe overenia názor o súlade výročnej správy s účtovnou závierkou.

Overenie sme vykonali v súlade s Medzinárodnými audítorskými štandardmi. Tieto štandardy požadujú, aby audítor naplánoval a vykonal overenie tak, aby získal primerané uistenie, že informácie uvedené vo výročnej správe, ktoré sú predmetom zobrazenia v účtovnej závierke, sú vo všetkých významných súvislostiach v súlade s príslušnou účtovnou závierkou. Informácie uvedené vo výročnej správe na stranách 1 - 16 sme posúdili s informáciami uvedenými v účtovnej závierke k 31. decembru 2015. Údaje a informácie iné ako účtovné informácie získané z účtovnej závierky a účtovných kníh sme neoverovali. Sme presvedčení, že vykonané overenie poskytuje dostatočný a primeraný základ na vyjadrenie názoru audítora.

Podľa nášho názoru účtovné informácie uvedené vo výročnej správe sú vo všetkých významných súvislostiach v súlade s hore uvedenou účtovnou závierkou zostavenou k 31. decembru 2015.

Bratislava 9. septembra 2016

  
Deloitte Audit s.r.o.  
Licencia SKAu č. 014

  
Ing. Miloš Martončík, FCCA  
zodpovedný audítor  
Licencia SKAu č. 948

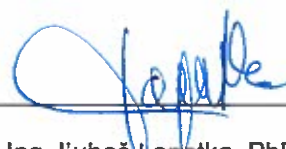
Nemocnica s poliklinikou sv. Barbory Rožňava, a.s.  
Ul. Špitálska 1, 048 01 Rožňava

## VÝROČNÁ SPRÁVA NEMOCNICE S POLIKLINIKOU SV. BARBORY ROŽŇAVA, A.S. ZA ROK 2015



---

MUDr. Dušan Suchý  
Riaditeľ nemocnice a člen predstavenstva



---

Ing. Ľuboš Lopatka, PhD.  
Predseda predstavenstva

## Obsah

1. Základné údaje o Spoločnosti.....	2
1.1 Predmet činnosti .....	2
1.2 Členovia orgánov .....	3
1.3 Štruktúra akcionárov .....	3
1.4 Organizačná zložka v zahraničí.....	3
1.5 Zamestnanci .....	3
2. Vývoj činnosti, finančná situácia Spoločnosti a doplnujúce informácie o uplynulom vývoji hospodárenia.....	5
2.1 Vývoj činnosti.....	5
2.2 Hlavné ekonomické ukazovatele .....	8
2.3 Ukazovatele finančnej situácie .....	8
2.4 Ukazovatele efektívnosti hospodárenia.....	9
2.5 Investičná činnosť .....	13
2.6 Náklady na činnosť v oblasti výskumu a vývoja.....	13
3. Predpokladaný budúci vývoj činnosti Spoločnosti .....	13
4. Návrh na rozdelenie zisku .....	13
5. Udalosti osobitného významu, ktoré nastali po skončení účtovného obdobia, za ktoré sa vyhotovuje výročná správa.....	13
6. Nadobudnutie vlastných akcií, dočasných listov, obchodných podielov a akcií, dočasných listov a obchodných podielov materskej účtovnej jednotky .....	13
7. Vplyv na životné prostredie .....	14
8. Vplyv na zamestnanosť .....	14
9. Prehľad peňažných tokov .....	15

### PRÍLOHY:

*Účtovná závierka za rok 2015:*

Súvaha k 31.12.2015

Výkaz ziskov a strát za rok 2015

Poznámky k účtovnej závierke zostavenej k 31.12.2015

## 1. Základné údaje o Spoločnosti

---

Názov Spoločnosti:	Nemocnica s poliklinikou sv. Barbory Rožňava, a.s.
Sídlo Spoločnosti:	Ul. Špitálska 1, 048 01 Rožňava
IČO:	36 597 341
Právna forma:	akciová spoločnosť
Rok založenia Spoločnosti:	2005
Deň zápisu do obchodného registra:	7. september 2005
Zápis v obchodnom registri:	Okresný súd Košice I, oddiel: Sa, vložka č. 1348/V

---

### 1.1 Predmet činnosti

Po fáze registrácie bolo prijaté pre akciovú spoločnosť rozhodnutie Košického samosprávneho kraja č. 3518/2005-RU20-22991 o povolení na prevádzkovanie všeobecnej nemocnice zo dňa 12. októbra 2005. Po vydaní povolenia na poskytovanie zdravotnej starostlivosti Spoločnosť začala vykonávať svoju činnosť od 1. decembra 2005.

Hlavné činnosti Spoločnosti podľa výpisu z obchodného registra:

- prevádzkovanie všeobecnej nemocnice,
- prevádzkovanie zariadení slúžiacich na regeneráciu a rekondíciu,
- doprava do zdravotníckeho zariadenia alebo zo zdravotníckeho zariadenia,
- stravovacie služby,
- kúpa tovaru na účely jeho predaja konečnému spotrebiteľovi (maloobchod) v rozsahu voľnej živnosti,
- pranie a chemické čistenie prádla,
- prieskum trhu a verejnej mienky,
- ekonomické a organizačné poradenstvo,
- reklamná činnosť,
- sprostredkovateľská činnosť v rozsahu voľnej živnosti,
- prenájom motorových vozidiel, nebytových priestorov, hnutelných a nehnuteľných vecí v rozsahu voľných živností, spotrebného tovaru, výpočtovej techniky a technológií,
- organizovanie školení, seminárov a vzdelávacích podujatí v rozsahu voľnej živnosti.

## 1.2 Členovia orgánov

Orgán	Funkcia	Meno
Predstavenstvo	Predseda	Ing. Ľuboš Lopatka, PhD.
	Podpredseda	Ing. Martin Hrežo, FCCA, MBA (od 20.5.2014)
	Podpredseda	Ing. Juraj Mičko (do 20.5.2014)
	Člen	Mgr. Ján Janovčík
	Člen	MUDr. Igor Pramuk, MPH
	Člen	MUDr. Dušan Suchý
Dozorná rada	Predseda	JUDr. Jana Havrilová
	Podpredseda	Karol Horník
	Člen	MUDr. Milan Praslička, PhD.
	Člen	Zuzana Šimčáková
	Člen	MUDr. Róbert Hill, PhD. (od 16.9.2015)
	Člen	MUDr. Miroslav Halecký (do 16.9.2015)
	Člen	Mgr. Dana Miňová, PhD. (od 20.5.2014)
Vedenie	Člen	Ing. Martin Hrežo, FCCA, MBA (do 20.5.2014)
	Riaditeľ nemocnice	MUDr. Dušan Suchý
	Námestník LPS	MUDr. Anton Paľovčík, MPH (do 29.2.2016)
	Námestníčka OŠE	Mgr. Alena Kačalová

## 1.3 Štruktúra akcionárov

Spoločník, akcionár	Výška podielu na základnom imaní		Podiel na hlasovacích právach v %	Iný podiel na ostatných položkách VI ako na ZI v %
	absolútne	v %		
Svet zdravia, a.s.	33 194	100%	100%	0
<b>Spolu</b>	<b>33 194</b>	<b>100%</b>	<b>100%</b>	<b>0</b>

Počas roka 2015 nedošlo k zmene v štruktúre akcionárov.

## 1.4 Organizačná zložka v zahraničí

Spoločnosť nemá a ani neplánuje v budúcnosti zriadiť organizačnú zložku v zahraničí.

## 1.5 Zamestnanci

V roku 2015 došlo k zmene počtu zamestnancov, čo je zrejmé z nasledujúceho prehľadu podľa jednotlivých kategórií zamestnancov. K zvýšeniu počtu zamestnancov prispel hlavne nábor v kategórií „Robotníci“, keďže v roku 2015 Spoločnosť zabezpečovala upratovacie služby vlastnými zamestnancami, zatiaľ čo v roku 2014 boli tieto služby obstarávané od dodávateľov.

Názov položky	Stav k 31.12.2015	Stav k 31.12.2014
Priemerný prepočítaný počet zamestnancov	450	424
Stav zamestnancov ku dňu, ku ktorému sa zostavuje účtovná zvierka, z toho:	454	410
<i>počet vedúcich zamestnancov</i>	31	28

Prehľad počtu zamestnancov podľa jednotlivých kategórií vo fyzických osobách bez mimo evidenčného stavu je uvedený v nasledujúcej tabuľke.

	Počet zamestnancov	
	fyz. os. k 31.12.2015	fyz. os. k 31.12.2014
Lekári	70	65
Sestry	196	194
Ostatný zdrav. personál	102	92
THP	12	59
Robotníci	74	0
<b>Spolu</b>	<b>454</b>	<b>410</b>

V roku 2015 došlo k rozdeleniu THP zamestnancov do dvoch kategórií – THP (administratívni zamestnanci) a robotníci (údržba, upratovanie, vrátnica, kuchyňa, práčovňa, vodiči).

## 2. Vývoj činnosti, finančná situácia Spoločnosti a doplňujúce informácie o uplynulom vývoji hospodárenia

### 2.1 Vývoj činnosti

Spoločnosť bola založená za účelom zabezpečenia poskytovania zdravotnej starostlivosti a jej poslaním je zabezpečovanie liečebno-preventívnej starostlivosti pre spádovú oblasť.

Spoločnosť ďalej vykonáva činnosti súvisiace s predmetom podnikania vymedzené stanovami a výpisom z obchodného registra ako sú prevádzkovanie všeobecnej nemocnice v rozsahu podľa povolenia na poskytovanie zdravotnej starostlivosti udeleného Košickým samosprávnym krajom v zmysle všeobecne záväzných právnych predpisov a podnikanie podľa zákona o živnostenskom podnikaní v zmysle všeobecne záväzných právnych predpisov a v rozsahu podľa výpisu z obchodného registra a živnostenského povolenia.

#### Ústavná zdravotná starostlivosť

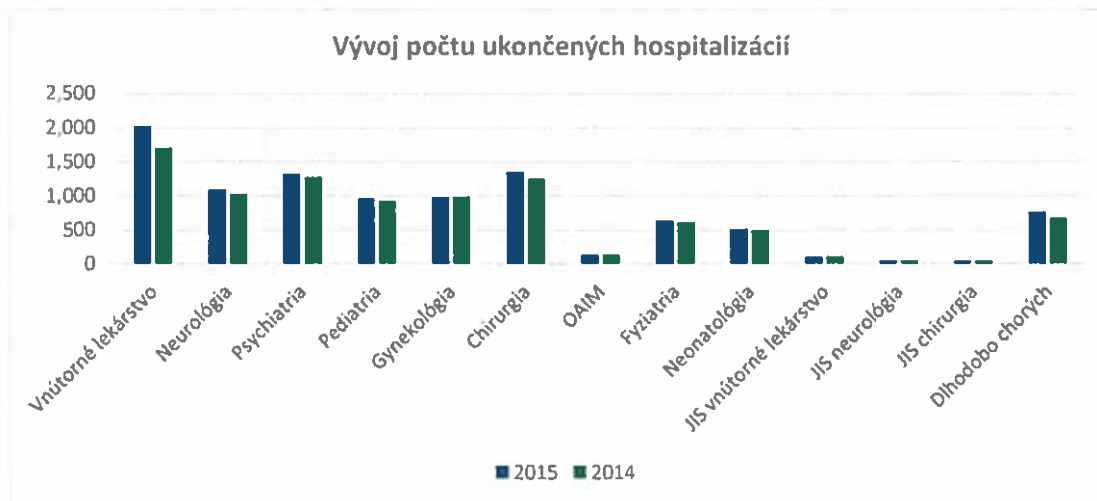
Lôžkovú časť k 31. decembru 2015 tvorilo 382 lôžok, čo je pokles o 41 lôžok v porovnaní s rokom 2014. Tento pokles bol spôsobený predovšetkým znížením počtu lôžok na internom oddelení, oddelení psychiatrie a oddelení chirurgie.

Štruktúra posteľového fondu v nemocničnej zložke je uvedená v nasledujúcej tabuľke.

Oddelenie	Stav k 31.12.2015	Stav k 31.12.2014
Interné	35	45
Psychiatria	35	55
Psychiatrická liečebňa	102	102
Anesteziológia a intenzívna medicína	6	4
Neurológia	28	28
Pediatria	36	36
Gynekológia a pôrodnictvo	25	25
Chirurgia	30	50
Fyziatria, balneológia a liečebná rehabilitácia	20	20
Neonatológia	10	10
Dlhodobó chorých	40	40
JIS interná	5	3
JIS neurologická	5	2
JIS chirurgická	5	3
<b>Spolu</b>	<b>382</b>	<b>423</b>

V roku 2015 celkový počet ukončených hospitalizácií dosiahol 10 022, čo je oproti roku 2014 nárast o 720 hospitalizácií.

Vývoj počtu ukončených hospitalizácií podľa oddelení bez doprovodov je uvedený v grafe a tabuľke nižšie.



Oddelenie	2015	2014
Vnútorné lekárstvo	2 005	1 698
Neurológia	1 094	1 014
Psychiatria	1 321	1 268
Pediatria	959	922
Gynekológia	980	984
Chirurgia	1 357	1 246
OAIM	146	145
Fyziatria	643	615
Neonatológia	515	501
JIS vnútorné lekárstvo	115	125
JIS neurológia	62	59
JIS chirurgia	56	55
Dlhodoboch chorých	769	670
<b>Spolu</b>	<b>10 022</b>	<b>9 302</b>

### **Ambulantná zdravotná starostlivosť**

Ambulantná starostlivosť je poskytovaná na 20 ambulanciách. Ambulantnú starostlivosť poskytujeme v týchto odbornostiach:

- Dermatovenerológia,
- Vnútorné lekárstvo,
- Gastroenterológia,
- Hematológia a transfuziológia,
- Anesteziológia a intenzívna medicína,
- Infektológia,
- Neurológia,
- Pneumológia a ftizológia,
- Pediatria,
- Kardiológia,
- Fyziatria, balneológia a liečebná rehabilitácia,
- Gynekológia a pôrodníctvo,
- Chirurgia,
- Úrazová chirurgia,
- Klinická onkológia,
- Otorinolaryngológia,
- Psychiatria,
- LSPP všeobecná ambulantná starostlivosť pre dospelých,
- LSPP všeobecná ambulantná starostlivosť pre deti a dorast,
- Plánované rodičovstvo a antikoncepcia.

### **Špecializovaná ambulantná starostlivosť – stacionáre**

- Stacionár v odbornom zameraní psychiatria.

### **Špecializovaná jednodňová zdravotná starostlivosť**

Jednodňová zdravotná starostlivosť sa poskytuje najmä v rámci úrazovej chirurgie. V roku 2015 bolo zaznamenaných 72 ukončených hospitalizácií na úrazovej chirurgii v rámci jednodňovej zdravotnej starostlivosti.

### **Spoločné vyšetrovacie a liečebné zložky**

Nemocnica s poliklinikou sv. Barbory Rožňava, a.s. poskytuje zdravotnú starostlivosť v spoločných vyšetrovacích a liečebných zložkách v nasledujúcich odboroch:

- Rádiológia,
- Fyziatria, balneológia a liečebná rehabilitácia,
- Klinická hematológia a transfuziológia,
- Počítačová tomografia.

## 2.2 Hlavné ekonomické ukazovatele

V eurách	Stav k 31.12.2015	Stav k 31.12.2014
<b>Spolu majetok</b>	<b>2 766 120</b>	<b>2 461 860</b>
<b>Neobežný majetok</b>	<b>253 808</b>	<b>214 877</b>
Dlhodobý nehmotný majetok	1 379	1 839
Dlhodobý hmotný majetok	252 429	213 038
Dlhodobý finančný majetok súčet	0	0
<b>Obežný majetok</b>	<b>2 507 659</b>	<b>2 244 593</b>
Zásoby súčet	230 322	174 120
Dlhodobé pohľadávky	171 934	257 607
Krátkodobé pohľadávky	2 082 165	1 785 333
Krátkodobý finančný majetok	0	0
Finančné účty	23 238	27 533
<b>Časové rozlíšenie</b>	<b>4 653</b>	<b>2 390</b>
<b>Spolu vlastné imanie a záväzky</b>	<b>2 766 120</b>	<b>2 461 860</b>
<b>Vlastné imanie</b>	<b>-3 342 910</b>	<b>-3 433 658</b>
Základné imanie	33 194	33 194
Emisné ážio	0	0
Ostatné kapitálové fondy	980 719	980 719
Zákonné rezervné fondy	6 638	6 638
Ostatné fondy zo zisku	0	0
Oceňovacie rozdiely z precenenia	0	0
Výsledok hospodárenia minulých rokov	-4 454 209	-4 485 480
Výsledok hospodárenia za účtovné obdobie po zdanení	90 748	31 271
<b>Záväzky</b>	<b>6 064 803</b>	<b>5 820 451</b>
Dlhodobé záväzky	8 262	18 687
Dlhodobé rezervy	155 546	110 384
Dlhodobé bankové úvery	0	0
Krátkodobé záväzky	5 791 565	3 921 346
Krátkodobé rezervy	109 430	1 770 034
Bežné bankové úvery	0	0
Krátkodobé finančné výpomoci	0	0
<b>Časové rozlíšenie súčet</b>	<b>44 227</b>	<b>75 067</b>

Spoločnosť v roku 2015 pokračovala vo zvyšovaní efektívnosti a dosiahla zisk vo výške 90 748 EUR, čo predstavuje nárast oproti roku 2014 o 59 477 EUR. Analýza nákladov a výnosov je uvedená nižšie.

## 2.3 Ukazovatele finančnej situácie

	Stav k 31.12.2015	Stav k 31.12.2014
Celková zadlženosť	220,39%	236,42%
Dlhodobá zadlženosť	5,92%	0,76%
Okamžitá likvidita	0,00	0,01
Bežná likvidita	0,35	0,46
Celková likvidita	0,39	0,51

*Celková zadlženosť = (záväzky + výdavky budúcich období) / spolu majetok*

*Dlhodobá zadlženosť = (dlhodobé záväzky + dlhodobé rezervy + dlhodobé bankové úvery + dlhodobé výdavky budúcich období) / spolu majetok*

*Okamžitá likvidita = finančné účty / (krátkodobé záväzky + krátkodobé rezervy + bežné bankové úvery + krátkodobé finančné výpomoci + krátkodobé výdavky budúcich období)*

*Bežná likvidita = (finančné účty + krátkodobé pohľadávky) / (krátkodobé záväzky + krátkodobé rezervy + bežné bankové úvery + krátkodobé finančné výpomoci + krátkodobé výdavky budúcich období)*

*Celková likvidita = (finančné účty + krátkodobé pohľadávky + zásoby) / (krátkodobé záväzky + krátkodobé rezervy + bežné bankové úvery + krátkodobé finančné výpomoci + krátkodobé výdavky budúcich období)*

## 2.4 Ukazovatele efektívnosti hospodárenia

	2015	2014
Rentabilita celkového kapitálu ROA	5,24%	7,79%
Rentabilita tržieb	0,78%	0,29%
Rentabilita základného imania	273,39%	94,21%
Rentabilita vlastného kapitálu ROE	-2,71%	-0,91%

*Rentabilita celkového kapitálu ROA = (výsl. hospodárenia za účtovné obdobie + nákladové úroky) / spolu vlastné imanie a záväzky*

*Rentabilita tržieb = výsl. hospodárenia za účtovné obdobie / (tržby z predaja tovaru + tržby z predaja vlastných výrobkov a služieb)*

*Rentabilita základného imania = výsl. hospodárenia za účtovné obdobie / základné imanie*

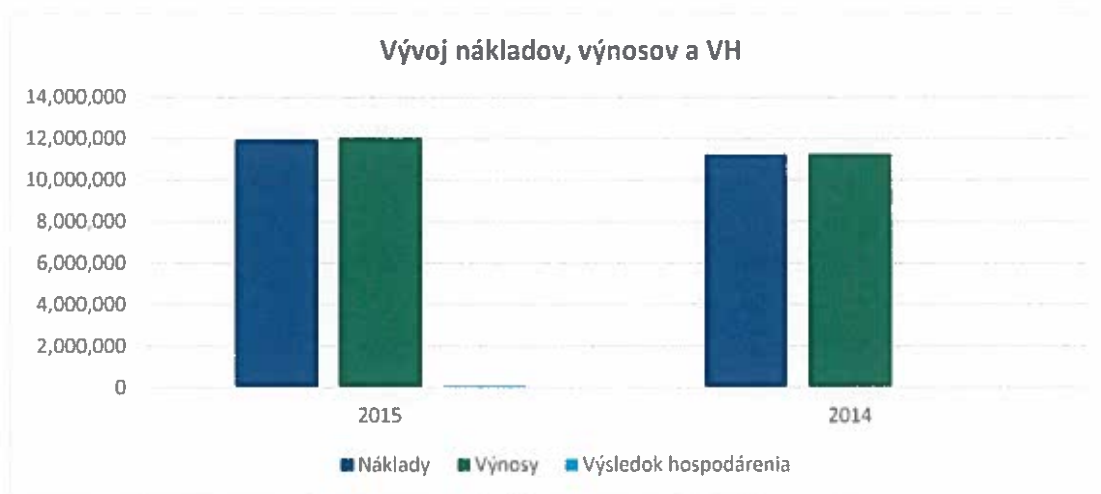
*Rentabilita vlastného kapitálu ROE = výsl. hospodárenia za účtovné obdobie / vlastné imanie*

Spoločnosť mala v roku 2015 podpísané zmluvy so všetkými poisťovňami. Celkové výnosy predstavovali čiastku 12 mil. EUR. Tržby od poisťovní dosiahli 10,7 mil. EUR, čo v celkových výnosoch nemocnice predstavuje 89%. Z ostatných kategórií výnosov to boli hlavne tržby z podnikateľskej činnosti za nájomné, platené zdravotné výkony a pod.

Celkové náklady boli vo výške 11,9 mil. EUR. Najvyššiu položku predstavovali osobné náklady, ktoré tvorili spolu až 54% z celkových nákladov. K ďalším významným nákladovým položkám patrili lieky a ŠZM (7% z celkových nákladov), ostatné služby (23% z celkových nákladov), energie (6% celkových nákladov), potraviny (2% z celkových nákladov) a ostatný materiál (2% z celkových nákladov).

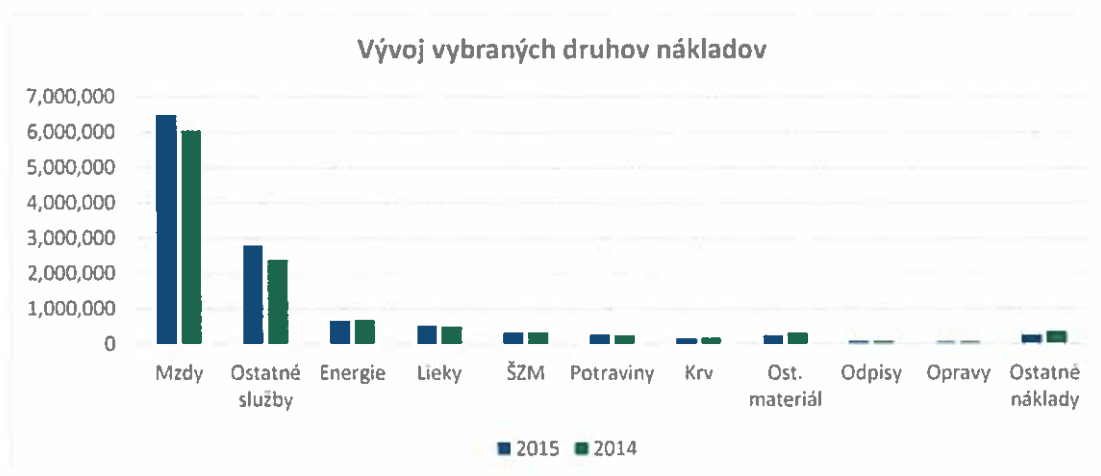
Nemocnica ukončila hospodárenie za rok 2015 so ziskom vo výške 90 748 EUR (2014: 31 271 EUR).

Vývoj nákladov, výnosov a výsledku hospodárenia je uvedený v nasledujúcej tabuľke a grafe.



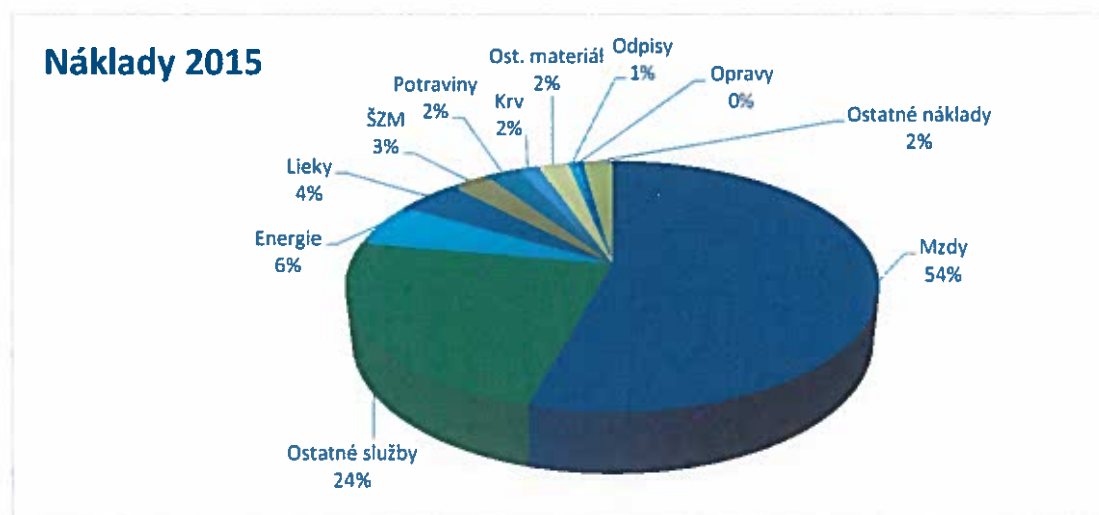
V eurách	2015	2014
Náklady	11 942 128	11 228 261
Výnosy	12 032 876	11 259 532
Výsledok hospodárenia	90 748	31 271

Vývoj vybraných druhov nákladov je uvedený v grafe a tabuľke nižšie.



Celkové náklady v roku 2015 vzrástli o 714 tis. EUR v porovnaní s rokom 2014. Najvýznamnejší podiel na náraste nákladov mali mzdové náklady (nárast o 464 tis. EUR v porovnaní s rokom 2014) a služby (nárast o 409 tis. EUR v porovnaní s rokom 2014). Naopak, pokles bol zaznamenaný v spotrebe ostatného materiálu (pokles o 58 tis. EUR v porovnaní s rokom 2014) a v kategórii ostatné náklady (pokles o 81 tis. EUR v porovnaní s rokom 2014). V prípade ostatných kategórií boli náklady v roku 2015 porovnateľné s rokom 2014.

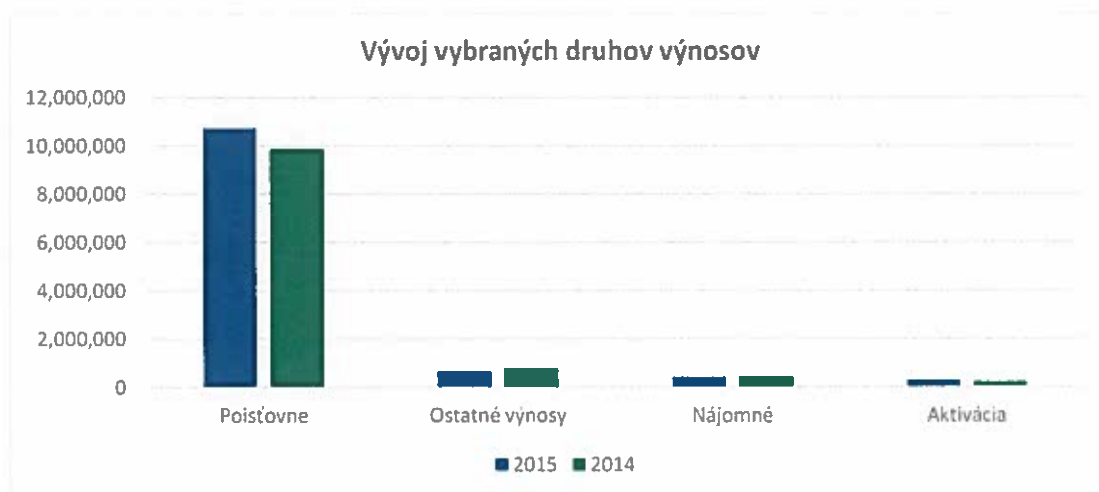
Štruktúra nákladov je uvedená v nasledujúcom grafe a v hodnotovom vyjadrení v tabuľke pod grafom, v celých eurách.



V eurách	2015	2014
Mzdy	6 485 364	6 021 354
Ostatné služby	2 800 482	2 391 526
Energie	674 413	689 968
Lieky	531 076	514 151
ŠZM	340 209	346 149
Potraviny	286 455	268 418
Krv	174 604	191 345
Ost. materiál	264 467	322 030
Odpisy	78 586	89 583
Opravy	51 519	57 610
Ostatné náklady	254 954	336 127
<b>Spolu</b>	<b>11 942 128</b>	<b>11 228 261</b>

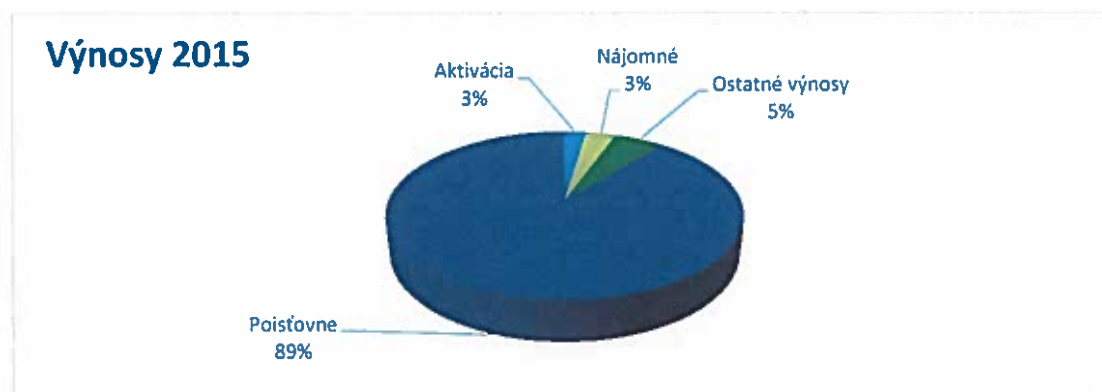
Najvyšší podiel na nákladoch majú osobné náklady, ktoré predstavujú až 54% podiel z celkových nákladov. Rozhodujúci podiel v spotrebe materiálu patrí liekom a ŠZM, ktoré predstavujú 55% celkovej spotreby materiálu. Podiel služieb na celkových nákladoch je 23%, podiel energií je 6%, podiel spotreby materiálu je 13%, podiel odpisov je 1% a podiel ostatných nákladov je 2% z celkových nákladov.

Vývoj vybraných druhov výnosov je uvedený v grafe a tabuľke nižšie.



Tržby od zdravotných poisťovní vzrástli oproti roku 2014 o 876 tis. EUR. Nárast bol zaznamenaný aj v aktivácii a to o 61 tis. EUR oproti roku 2014. Naopak, pokles bol zaznamenaný v kategórii Ostatných výnosov a to o 152 tis. EUR. Pod tento pokles sa podpísali najmä nižšie tržby za stravovanie o 62 tis. EUR, nižšie výnosy z darov a dotácií o 61 tis. EUR ako aj nižšie výnosy z klinických štúdií o 50 tis. EUR.

Štruktúra výnosov je uvedená v nasledujúcom grafe a v hodnotovom vyjadrení v tabuľke pod grafom, v celých eurách.



V eurách	2015	2014
Aktivácia	283 465	222 275
Nájomné	392 094	403 874
Ostatné výnosy	622 501	774 909
Poistovne	10 734 816	9 858 474
<b>Spolu</b>	<b>12 032 876</b>	<b>11 259 532</b>

## **2.5 Investičná činnosť**

V priebehu účtovného obdobia Spoločnosť uskutočnila technické zhodnotenie budov v hodnote 39 812 EUR, pričom najvýznamnejšou položkou bola modernizácia výťahov v hodnote 28 550 EUR. Spoločnosť v priebehu účtovného obdobia zaradila do dlhodobého hmotného majetku zdravotnú techniku v hodnote 40 355 EUR, dopravné prostriedky v hodnote 1 592 EUR a iné zariadenia (skrine, transportné vozíky, postele, šatníky, klimatizáciu, kamerový systém a iné) v hodnote 32 416 EUR.

V roku 2015 ani v roku 2014 Spoločnosť neuskutočnila obstarania ani zaradenia do dlhodobého nehmotného majetku (posledné obstaranie a zaradenie do dlhodobého nehmotného majetku bolo v roku 2013: databáza k nemocničnému informačnému systému v hodnote 2 760 EUR).

## **2.6 Náklady na činnosť v oblasti výskumu a vývoja**

Vybrané úseky zdravotnej činnosti sú zapojené v rámci výskumu a vývoja do klinických štúdií a ich financovanie je zabezpečené z externých zdrojov.

Spoločnosť nerealizovala v roku 2015 žiadne výdavky na činnosť v oblasti výskumu a vývoja a neplánuje ani v roku 2016 investovať do tejto oblasti.

## **3. Predpokladaný budúci vývoj činnosti Spoločnosti**

Spoločnosť sa v roku 2016 bude naďalej zameriavať na zefektívnenie činnosti v oblasti znižovania nákladov a zvyšovania výnosov tak, aby dokázala poskytovať kvalitnú zdravotnú starostlivosť pre pacientov v tomto regióne. V oblasti poskytovania zdravotnej starostlivosti sa zameria na zvýšenie kvality materiálno-technického vybavenia obnovou zastaranej zdravotníckej techniky a zakúpením novej na kvalitatívne vyššej úrovni.

Spokojnosť pacientov a dobrý kredit nemocnice je základným predpokladom úspechu v prostredí poskytovania zdravotnej starostlivosti.

## **4. Návrh na rozdelenie zisku**

Spoločnosť dosiahla v roku 2015 zisk vo výške 90 748 EUR. Štatutárny orgán navrhuje zisk za rok 2015 použiť na úhradu strát minulých rokov.

## **5. Udalosti osobitného významu, ktoré nastali po skončení účtovného obdobia, za ktoré sa vyhotovuje výročná správa**

Po 31. decembri 2015 a do dňa zostavenia výročnej správy nenastali žiadne také udalosti, ktoré by významným spôsobom ovplyvnili aktíva a pasíva Spoločnosti.

## **6. Nadobudnutie vlastných akcií, dočasných listov, obchodných podielov a akcií, dočasných listov a obchodných podielov materskej účtovnej jednotky**

Spoločnosť v roku 2015 nenadobudla žiadne vlastné akcie, dočasné listy, obchodné podiely a akcie, dočasné listy a obchodné podiely materskej účtovnej jednotky.

## **7. Vplyv na životné prostredie**

V súčasnosti nie sú známe žiadne relevantné riziká pre Spoločnosť týkajúce sa možností vzniku záťaží, havárií, narušenia životného prostredia ani potenciálnych záväzkov súvisiacich s kontamináciou pôdy, podzemnej alebo povrchovej vody, znečistením ovzdušia a nevyriešených sťažností týkajúcich sa životného prostredia.

## **8. Vplyv na zamestnanosť**

V súčasnosti nie sú známe žiadne relevantné riziká pre Spoločnosť, ktoré by mali vplyv na zamestnanosť.

## 9. Prehľad peňažných tokov

Spoločnosť zostavila za rok 2015 prehľad peňažných tokov pomocou nepriamej metódy.

Názov položky	2015	2014
<b>Výsledok hospodárenia pred zdanením</b>	<b>179 320</b>	<b>57 714</b>
<i>Úpravy o nepeňažné operácie:</i>		
Odpisy dlhodobého majetku	78 586	89 583
Odpis zásob	0	0
Odpis pohľadávky	0	0
Zmena stavu opravnej položky k dlhodobému majetku	0	0
Zmena stavu opravnej položky k pohládkam	-4 810	-68 319
Zmena stavu opravnej položky k zásobám	4 032	2 883
Zmena stavu rezerv	115 212	1 606 990
Úrokové náklady (netto)	54 117	160 455
Strata / (zisk) z predaja dlhodobého majetku	-4 742	0
<b>Zisk z prevádzky pred zmenou pracovného kapitálu</b>	<b>421 715</b>	<b>1 849 306</b>
<i>Zmena pracovného kapitálu:</i>		
Úbytok (prírastok) pohľadávok z obchodného styku a časového rozlíšenia	-294 285	-140 988
Úbytok (prírastok) zásob	-60 234	44 075
(Úbytok) prírastok záväzkov a časového rozlíšenia	-421 565	-888 958
Iné	0	-1
<b>Prevádzkové peňažné toky</b>	<b>-354 369</b>	<b>863 434</b>
<b>Peňažné toky z prevádzkovej činnosti</b>		
Prevádzkové peňažné toky	-354 369	863 434
Zaplatené úroky	-54 501	-552 318
Prijaté úroky	8	10
Zaplatená daň z príjmov	-2 899	0
<b>Čisté peňažné toky z prevádzkovej činnosti</b>	<b>-411 761</b>	<b>311 126</b>
<b>Peňažné toky z investičnej činnosti</b>		
Nákup dlhodobého majetku	-118 275	-25 505
Príjmy z predaja dlhodobého majetku	5 500	0
<b>Čisté peňažné toky z investičnej činnosti</b>	<b>-112 775</b>	<b>-25 505</b>
<b>Peňažné toky z finančnej činnosti</b>		
Príjmy / splátky pôžičiek prijatých od spoločností v Skupine	-1 500 000	-400 000
<b>Čisté peňažné toky z finančnej činnosti</b>	<b>-1 500 000</b>	<b>-400 000</b>
Kurzové rozdiely k peňažným prostriedkom a ekvivalentom	0	0
<b>Prírastky (úbytky) peňažných prostriedkov a peňažných ekvivalentov</b>	<b>-2 024 536</b>	<b>-114 379</b>
Peňažné prostriedky a peňažné ekvivalenty na začiatku roka	-351 691	-237 312
<b>Peňažné prostriedky a peňažné ekvivalenty na konci roka</b>	<b>-2 376 227</b>	<b>-351 691</b>

Štruktúra peňažných prostriedkov a peňažných ekvivalentov:

<b>Položka</b>	<b>2015</b>	<b>2014</b>
Peniaze	1 363	6 867
Ceniny	0	0
Účty v bankách	20 580	20 662
Kontokorentný účet	0	0
Peniaze na ceste	1 295	4
Pohľadávka z cash poolingu	-2 399 465	-379 224
Krátkodobý finančný majetok – dlhopisy	0	0
<b>Spolu</b>	<b>-2 376 227</b>	<b>-351 691</b>

**Nemocnica s poliklinikou sv. Barbory  
Rožňava, a.s.**

**SPRÁVA NEZÁVISLÉHO AUDÍTORA  
A ÚČTOVNÁ ZÁVIERKA**

**31. DECEMBER 2015**

## Nemocnica s poliklinikou sv. Barbory Rožňava, a.s.

### SPRÁVA NEZÁVISLÉHO AUDÍTORA

Akcionárom a predstavenstvu spoločnosti Nemocnica s poliklinikou sv. Barbory Rožňava, a.s.:

Uskutočnili sme audit priloženej účtovnej závierky spoločnosti Nemocnica s poliklinikou sv. Barbory Rožňava, a.s. (ďalej len „spoločnosť“), ktorá zahŕňa súvahu k 31. decembru 2015, výkaz ziskov a strát za rok, ktorý sa skončil k uvedenému dátumu a poznámky, ktoré obsahujú prehľad významných účtovných postupov a iné doplňujúce informácie.

#### **Zodpovednosť štatutárneho orgánu spoločnosti za účtovnú závierku**

Štatutárny orgán spoločnosti zodpovedá za zostavenie a verné zobrazenie tejto účtovnej závierky v súlade so slovenským zákonom o účtovníctve č. 431/2002 Z. z. v znení neskorších predpisov (ďalej len „zákon o účtovníctve“) a za interné kontroly, ktoré štatutárny orgán spoločnosti považuje za potrebné pre zostavenie účtovnej závierky, aby neobsahovala významné nesprávnosti z dôvodu podvodu alebo chyby.

#### **Zodpovednosť audítora**

Našou zodpovednosťou je vyjadriť názor na túto účtovnú závierku na základe nášho auditu. Audit sme uskutočnili v súlade s Medzinárodnými audítorskými štandardmi. Na základe týchto štandardov sme povinní spĺňať etické normy a naplánovať a vykonať audit tak, aby sme získali primerané uistenie, že účtovná závierka neobsahuje významné nesprávnosti.

Audit zahŕňa vykonanie audítorských postupov s cieľom získať audítorské dôkazy o sumách a skutočnostiach zverejnených v účtovnej závierke. Výber audítorských postupov závisí od úsudku audítora vrátane zhodnotenia rizík, že účtovná závierka obsahuje významné nesprávnosti z dôvodu podvodu alebo chyby. Pri hodnotení týchto rizík audítora posudzuje vnútorné kontroly spoločnosti týkajúce sa zostavenia a verného zobrazenia účtovnej závierky. Cieľom posúdenia vnútorných kontrol spoločnosti je navrhnúť vhodné audítorské postupy za daných okolností, nie vyjadriť názor na účinnosť týchto vnútorných kontrol. Audit ďalej obsahuje zhodnotenie vhodnosti použitých účtovných postupov a primeranosti účtovných odhadov štatutárneho orgánu spoločnosti, ako aj zhodnotenie prezentácie účtovnej závierky ako celku.

Sme presvedčení, že získané audítorské dôkazy poskytujú dostatočný a primeraný základ na vyjadrenie nášho názoru.

#### **Názor**

Podľa nášho názoru, účtovná závierka zobrazuje verne vo všetkých významných súvislostiach finančnú situáciu spoločnosti Nemocnica s poliklinikou sv. Barbory Rožňava, a.s. k 31. decembru 2015 a výsledky jej hospodárenia za rok, ktorý sa skončil k uvedenému dátumu, v súlade so zákonom o účtovníctve.

#### **Zdôraznenie skutočností**

Upozorňujeme na poznámku II. a. účtovnej závierky, ktorá popisuje finančnú situáciu spoločnosti a plány na jej riešenie. Schopnosť spoločnosti nepretržite pokračovať vo svojej činnosti závisí od zachovania dostatočnej úrovne prevádzkového financovania a finančnej podpory zo strany jej hlavnej materskej spoločnosti. Náš názor nie je vzhľadom na túto skutočnosť modifikovaný.

Bratislava 24. júna 2016



Deloitte Audit s.r.o.  
Licencia SKAu č. 014



Ing. Miloš Martončík, FCCA  
zodpovedný audítora  
Licencia SKAu č. 948

# ÚČTOVNÁ ZÁVIERKA

podnikateľov v podvojnom účtovníctve



zostavená k 3 1 . 1 2 . 2 0 1 5

Číselné údaje sa zarovnávajú vpravo, ostatné údaje sa píše zľava. Nevyplnené riadky sa ponechávajú prázdne.

Údaje sa vyplňajú paličkovým písmom (podľa tohto vzoru), písacím strojom alebo tlačiarňou, a to čiernou alebo tmavomodrou farbou.

Á Ā B Ć D Ě F G H Í J K L M N O P Q R Š T Ú V X Ý Ž 0 1 2 3 4 5 6 7 8 9

Daňové identifikačné číslo	Účtovná závierka	Účtovná jednotka	Mesiac	Rok
2 0 2 2 0 6 5 5 9 5	X riadna	malá	od 1	2 0 1 5
IČO			Za obdobie	
3 6 5 9 7 3 4 1	mimoriadna	X veľká	do 1 2	2 0 1 5
SK NACE	priebežná	(vyznačí sa x)	od 1	2 0 1 4
8 6 . 1 0 . 0			Bezprostredne predchádzajúce obdobie	do 1 2 2 0 1 4

Priložené súčasti účtovnej závierky

 Súvaha (Úč POD 1-01)  
(v celých eurách)

 Výkaz ziskov a strát (Úč POD 2-01)  
(v celých eurách)

 Poznámky (Úč POD 3-01)  
(v celých eurách alebo eurocentoch)

Obchodné meno (názov) účtovnej jednotky

Nemocnica s poliklinikou sv. Barbory  
Rožňava, a. s.

Sídlo účtovnej jednotky

Ulica

Ul. Špitálska

Číslo

1

PSČ

Obec

0 4 8 0 1 Rožňava

Označenie obchodného registra a číslo zápisu obchodnej spoločnosti

Okresný súd Košice I

Oddiel: Sa, Vložka číslo: 1348 / V

Telefónne číslo

Faxové číslo

E-mailová adresa

Zostavená dňa:

5 . 5 . 2 0 1 6

Schválená dňa:

. . 2 0

Podpisový záznam štatutárneho orgánu účtovnej jednotky alebo člena štatutárneho orgánu účtovnej jednotky alebo podpisový záznam fyzickej osoby, ktorá je účtovnou jednotkou:

Ing. Ľuboš Lantka, PhD. MUDr. Dušan Suchý

Záznamy daňového úradu

Miesto pre evidenčné číslo

Odláčok prezentačnej pečiatky daňového úradu

Dme!



Ozna- čenie a	STRANA AKTÍV b	Číslo riadku c	Bežné účtovné obdobie		Bezprostredne predchádzajúce	
			1	Brutto - časť 1	Netto 2	Netto 3
				Korekcia - časť 2		
	<b>SPOLU MAJETOK</b> r. 02 + r. 33 + r. 74	01		3 6 5 8 7 8 6	2 7 6 6 1 2 0	
				8 9 2 6 6 6		2 4 6 1 8 6 0
<b>A.</b>	<b>Neobežný majetok</b> r. 03 + r. 11 + r. 21	02		1 1 2 5 7 7 1	2 5 3 8 0 8	
				8 7 1 9 6 3		2 1 4 8 7 7
<b>A.I.</b>	<b>Dlhodobý nehmotný majetok súčet (r. 04 až r. 10)</b>	03		2 7 6 0	1 3 7 9	
				1 3 8 1		1 8 3 9
<b>A.I.1.</b>	<b>Aktivované náklady na vývoj (012) - /072, 091A/</b>	04				
<b>2.</b>	<b>Softvér</b> (013) - /073, 091A/	05		2 7 6 0	1 3 7 9	
				1 3 8 1		1 8 3 9
<b>3.</b>	<b>Oceniteľné práva</b> (014) - /074, 091A/	06				
<b>4.</b>	<b>Goodwill</b> (015) - /075, 091A/	07				
<b>5.</b>	<b>Ostatný dlhodobý nehmotný majetok</b> (019, 01X) - /079, 07X, 091A/	08				
<b>6.</b>	<b>Obstarávaný dlhodobý nehmotný majetok</b> (041) - /093/	09				
<b>7.</b>	<b>Poskytnuté preddavky na dlhodobý nehmotný majetok</b> (051) - /095A/	10				
<b>A.II.</b>	<b>Dlhodobý hmotný majetok súčet (r. 12 až r. 20)</b>	11		1 1 2 3 0 1 1	2 5 2 4 2 9	
				8 7 0 5 8 2		2 1 3 0 3 8
<b>A.II.1.</b>	<b>Pozemky</b> (031) - /092A/	12				
<b>2.</b>	<b>Stavby</b> (021) - /081, 092A/	13		5 7 5 8 0	5 5 7 7 0	
				1 8 1 0		1 7 1 4 3
<b>3.</b>	<b>Samostatné hnuteľné veci a súbory hnuteľných vecí</b> (022) - /082, 092A/	14		1 0 2 0 4 5 6	1 8 0 6 8 4	
				8 3 9 7 7 2		1 8 4 0 2 1



Označenie a	STRANA AKTÍV b	Číslo riadku c	Bežné účtovné obdobie		Bezprostredne predchádzajúce účtovné obdobie	
			1	Brutto - časť 1	Netto 2	Netto 3
				Korekcia - časť 2		
4.	Pestovateľské celky trvalých porastov (025) - /085, 092A/	15				
5.	Základné stádo a ľahné zvieratá (026) - /086, 092A/	16				
6.	Ostatný dlhodobý hmotný majetok (029, 02X, 032) - /089, 08X, 092A/	17				
7.	Obstarávaný dlhodobý hmotný majetok (042) - /094/	18	4 4 9 7 5	1 5 9 7 5		
			2 9 0 0 0		1 1 8 7 4	
8.	Poskytnuté preddavky na dlhodobý hmotný majetok (052) - /095A/	19				
9.	Opravná položka k nadobudnutému majetku (+/- 097) +/- 098	20				
A.III.	Dlhodobý finančný majetok súčet (r. 22 až r. 32)	21				
A.III.1.	Podielové cenné papiere a podiely v prepojených účtovných jednotkách (061A, 062A, 063A) - /096A/	22				
2.	Podielové cenné papiere a podiely s podielovou účasťou okrem v prepojených účtovných jednotkách (062A) - /096A/	23				
3.	Ostatné realizovateľné cenné papiere a podiely (063A) - /096A/	24				
4.	Pôžičky prepojeným účtovným jednotkám (066A) - /096A/	25				
5.	Pôžičky v rámci podielovej účasti okrem prepojeným účtovným jednotkám (066A) - /096A/	26				
6.	Ostatné pôžičky (067A) - /096A/	27				
7.	Dlhové cenné papiere a ostatný dlhodobý finančný majetok (065A, 069A, 06XA) - /096A/	28				



Označenie a	STRANA AKTÍV b	Číslo riadku c	Bežné účtovné obdobie		Bezprostredne predchádzajúce účtovné obdobie	
			1	Brutto - časť 1	Netto 2	Netto 3
				Korekcia - časť 2		
8.	Pôžičky a ostatný dlhodobý finančný majetok so zostatkovou dobou splatnosti najviac jeden rok (066A, 067A, 069A, 06XA) - /096A/	29				
9.	Účty v bankách s dobou viazanosti dlhšou ako jeden rok (22XA)	30				
10.	Obstarávaný dlhodobý finančný majetok (043) - /096A/	31				
11.	Poskytnuté preddavky na dlhodobý finančný majetok (053) - /095A/	32				
B.	Obežný majetok r. 34 + r. 41 + r. 53 + r. 66 + r. 71	33	2 5 2 8 3 6 2	2 5 0 7 6 5 9		
			2 0 7 0 3		2 2 4 4 5 9 3	
B.I.	Zásoby súčet (r. 35 až r. 40)	34	2 4 1 4 4 2	2 3 0 3 2 2		
			1 1 1 2 0		1 7 4 1 2 0	
B.I.1.	Materiál (112, 119, 11X) - /191, 19X/	35	2 4 0 0 7 8	2 2 8 9 5 8		
			1 1 1 2 0		1 7 2 4 7 9	
2.	Nedokončená výroba a polotovary vlastnej výroby (121, 122, 12X) - /192, 193, 19X/	36				
3.	Výrobky (123) - /194/	37				
4.	Zvieratá (124) - /195/	38				
5.	Tovar (132, 133, 13X, 139) - /196, 19X/	39				
6.	Poskytnuté preddavky na zásoby (314A) - /391A/	40	1 3 6 4	1 3 6 4		
					1 6 4 1	
B.II.	Dlhodobé pohľadávky súčet (r. 42 + r. 46 až r. 52)	41	1 7 1 9 3 4	1 7 1 9 3 4		
					2 5 7 6 0 7	
B.II.1.	Pohľadávky z obchodného styku súčet (r. 43 až r. 45)	42				



Označenie a	STRANA AKTÍV b	Číslo riadku c	Bežné účtovné obdobie		Bezprostredne predchádzajúce
			1	Netto 2	úctovné obdobie
					Netto 3
			Brutto - časť 1		
			Korekcia - časť 2		
1.a.	Pohľadávky z obchodného styku voči prepojeným účtovným jednotkám (311A, 312A, 313A, 314A, 315A, 31XA) - /391A/	43			
1.b.	Pohľadávky z obchodného styku v rámci podielovej účasti okrem pohľadávok voči prepojeným účtovným jednotkám (311A, 312A, 313A, 314A, 315A, 31XA) - /391A/	44			
1.c.	Ostatné pohľadávky z obchodného styku (311A, 312A, 313A, 314A, 315A, 31XA) - /391A/	45			
2.	Čistá hodnota zákazky (316A)	46			
3.	Ostatné pohľadávky voči prepojeným účtovným jednotkám (351A) - /391A/	47			
4.	Ostatné pohľadávky v rámci podielovej účasti okrem pohľadávok voči prepojeným účtovným jednotkám (351A) - /391A/	48			
5.	Pohľadávky voči spoločníkom, členom a združeniu (354A, 355A, 358A, 35XA) - /391A/	49			
6.	Pohľadávky z derivátových operácií (373A, 376A)	50			
7.	Iné pohľadávky (335A, 336A, 33XA, 371A, 374A, 375A, 378A) - /391A/	51			
8.	Odložená daňová pohľadávka (481A)	52	1 7 1 9 3 4	1 7 1 9 3 4	2 5 7 6 0 7
B.III.	Krátkodobé pohľadávky súčet (r. 54 + r. 58 až r. 65)	53	2 0 9 1 7 4 8	2 0 8 2 1 6 5	1 7 8 5 3 3 3
B.III.1.	Pohľadávky z obchodného styku súčet (r. 55 až r. 57)	54	2 0 8 7 8 4 1	2 0 7 8 2 5 8	1 7 7 3 0 2 5
1.a.	Pohľadávky z obchodného styku voči prepojeným účtovným jednotkám (311A, 312A, 313A, 314A, 315A, 31XA) - /391A/	55	1 8 7 7 0 3	1 8 7 7 0 3	
1.b.	Pohľadávky z obchodného styku v rámci podielovej účasti okrem pohľadávok voči prepojeným účtovným jednotkám (311A, 312A, 313A, 314A, 315A, 31XA) - /391A/	56	4 9 7 5 2 7	4 9 7 5 2 7	



Ozna- čenie a	STRANA AKTÍV b	Číslo riadku c	Bežné účtovné obdobie		Bezprostredne predchádzajúce
			1	Netto 2	účtovné obdobie
			Brutto - časť 1 Korekcia - časť 2		Netto 3
1.c.	Ostatné pohľadávky z obchodného styku (311A, 312A, 313A, 314A, 315A, 31XA) - /391A/	57	1 4 0 2 6 1 1 9 5 8 3	1 3 9 3 0 2 8	1 7 7 3 0 2 5
2.	Čistá hodnota zákazky (316A)	58			
3.	Ostatné pohľadávky voči prepojeným účtovným jednotkám (351A) - /391A/	59			
4.	Ostatné pohľadávky v rámci podieleovej účasti okrem pohľadávok voči prepojeným účtovným jednotkám (351A) - /391A/	60			
5.	Pohľadávky voči spoločníkom, členom a združeniu (354A, 355A, 358A, 35XA, 398A) - /391A/	61			
6.	Sociálne poistenie (336A) - /391A/	62			
7.	Daňové pohľadávky a doľácie (341, 342, 343, 345, 346, 347) - /391A/	63	1 1 9	1 1 9	6 0 4 7
8.	Pohľadávky z derivátových operácií (373A, 376A)	64			
9.	Iné pohľadávky (335A, 33XA, 371A, 374A, 375A, 378A) - /391A/	65	3 7 8 8	3 7 8 8	6 2 6 1
B.IV.	Krátkodobý finančný majetok súčet (r. 67 až r. 70)	66			
B.IV.1.	Krátkodobý finančný majetok v prepojených účtovných jednotkách (251A, 253A, 256A, 257A, 25XA) - /291A, 29XA/	67			
2.	Krátkodobý finančný majetok bez krátkodobého finančného majetku v prepojených účtovných jednotkách (251A, 253A, 256A, 257A, 25XA) - /291A, 29XA/	68			
3.	Vlastné akcie a vlastné obchodné podiely (252)	69			
4.	Obstarávaný krátkodobý finančný majetok (259, 314A) - /291A/	70			



Označenie a	STRANA AKTÍV b	Číslo riadku c	Bežné účtovné obdobie		Bezprostredne predchádzajúce účtovné obdobie
			1	2	3
			Brutto - časť 1 Korekcia - časť 2	Netto	Netto
B.V.	Finančné účty r. 72 + r. 73	71	2 3 2 3 8	2 3 2 3 8	2 7 5 3 3
B.V.1.	Peniaze (211, 213, 21X)	72	1 3 6 3	1 3 6 3	6 8 6 7
2.	Účty v bankách (221A, 22X, +/- 261)	73	2 1 8 7 5	2 1 8 7 5	2 0 6 6 6
C.	Časové rozlíšenie súčet (r. 75 až r. 78)	74	4 6 5 3	4 6 5 3	2 3 9 0
C.1.	Náklady budúcich období dlhodobé (381A, 382A)	75			
2.	Náklady budúcich období krátkodobé (381A, 382A)	76	1 3 5 8	1 3 5 8	2 3 7 0
3.	Príjmy budúcich období dlhodobé (385A)	77			
4.	Príjmy budúcich období krátkodobé (385A)	78	3 2 9 5	3 2 9 5	2 0

Označenie a	STRANA PASÍV b	Číslo riadku c	Bežné účtovné obdobie 4	Bezprostredne predchádzajúce účtovné obdobie 5
	<b>SPOLU VLASTNÉ IMANIE A ZÁVÄZKY</b> r. 80 + r. 101 + r. 141	79	2 7 6 6 1 2 0	2 4 6 1 8 6 0
A.	Vlastné imanie r. 81 + r. 85 + r. 86 + r. 87 + r. 90 + r. 93 + r. 97 + r. 100	80	- 3 3 4 2 9 1 0	- 3 4 3 3 6 5 8
A.I.	Základné imanie súčet (r. 82 až r. 84)	81	3 3 1 9 4	3 3 1 9 4
A.I.1.	Základné imanie (411 alebo +/- 491)	82	3 3 1 9 4	3 3 1 9 4
2.	Zmena základného imania +/- 419	83		
3.	Pohľadávky za upísané vlastné imanie (-/353)	84		
A.II.	Emissné ázlo (412)	85		
A.III.	Ostatné kapitálové fondy (413)	86	9 8 0 7 1 9	9 8 0 7 1 9
A.IV.	Zákonné rezervné fondy r. 88 + r. 89	87	6 6 3 8	6 6 3 8
A.IV.1.	Zákonný rezervný fond a nedeliteľný fond (417A, 418, 421A, 422)	88	6 6 3 8	6 6 3 8
2.	Rezervný fond na vlastné akcie a vlastné podieľy (417A, 421A)	89		



Označenie a	STRANA PASÍV b	Číslo riadku c	Bežné účtovné obdobie 4	Bezprostredne predchádzajúce účtovné obdobie 5
A.V.	Ostatné fondy zo zisku r. 91 + r. 92	90		
A.V.1.	Štatutárne fondy (423, 42X)	91		
2.	Ostatné fondy (427, 42X)	92		
A.VI.	Oceňovacie rozdiely z precenenia súčet (r. 94 až r. 96)	93		
A.VI.1.	Oceňovacie rozdiely z precenenia majetku a záväzkov (+/- 414)	94		
2.	Oceňovacie rozdiely z kapitálových účastí (+/- 415)	95		
3.	Oceňovacie rozdiely z precenenia pri zlúčení, splnutí a rozdelení (+/- 416)	96		
A.VII.	Výsledok hospodárenia minulých rokov r. 98 + r. 99	97	- 4 4 5 4 2 0 9	- 4 4 8 5 4 8 0
A.VII.1.	Nerozdelený zisk minulých rokov (428)	98		
2.	Neuhradená strata minulých rokov (-/-429)	99	- 4 4 5 4 2 0 9	- 4 4 8 5 4 8 0
A.VIII.	Výsledok hospodárenia za účtovné obdobie po zdanení +/- r. 01 - (r. 81 + r. 85 + r. 86 + r. 87 + r. 90 + r. 93 + r. 97 + r. 101 + r. 141)	100	9 0 7 4 8	3 1 2 7 1
B.	Záväzky r. 102 + r. 118 + r. 121 + r. 122 + r. 136 + r. 139 + r. 140	101	6 0 6 4 8 0 3	5 8 2 0 4 5 1
B.I.	Dlhodobé záväzky súčet (r. 103 + r. 107 až r. 117)	102	8 2 6 2	1 8 6 8 7
B.I.1.	Dlhodobé záväzky z obchodného styku súčet (r. 104 až r. 106)	103		4 5 9 2
1.a	Záväzky z obchodného styku voči prepojeným účtovným jednotkám (321A, 475A, 476A)	104		
1.b	Záväzky z obchodného styku v rámci podielovej účasti okrem záväzkov voči prepojeným účtovným jednotkám (321A, 475A, 476A)	105		
1.c	Ostatné záväzky z obchodného styku (321A, 475A, 476A)	106		4 5 9 2
2.	Čistá hodnota zákazky (316A)	107		
3.	Ostatné záväzky voči prepojeným účtovným jednotkám (471A, 47XA)	108		
4.	Ostatné záväzky v rámci podielovej účasti okrem záväzkov voči prepojeným účtovným jednotkám (471A, 47XA)	109		
5.	Ostatné dlhodobé záväzky (479A, 47XA)	110		
6.	Dlhodobé prijaté preddavky (475A)	111		
7.	Dlhodobé zmenky na úhradu (478A)	112		
8.	Vydané dlhopisy (473A/-/255A)	113		
9.	Záväzky zo sociálneho fondu (472)	114	8 2 6 2	1 4 0 9 5
10.	Iné dlhodobé záväzky (336A, 372A, 474A, 47XA)	115		
11.	Dlhodobé záväzky z derivátových operácií (373A, 377A)	116		
12.	Odložený daňový záväzok (481A)	117		



Označenie a	STRANA PASÍV b	Číslo riadku c	Bežné účtovné obdobie 4	Bezprostredne predchádzajúce účtovné obdobie 5
B.II.	Dlhodobé rezervy r. 119 + r. 120	118	1 5 5 5 4 6	1 1 0 3 8 4
B.II.1.	Zákonné rezervy (451A)	119		
2.	Ostatné rezervy (459A, 45XA)	120	1 5 5 5 4 6	1 1 0 3 8 4
B.III.	Dlhodobé bankové úvery (461A, 46XA)	121		
B.IV.	Krátkodobé záväzky súčet (r. 123 + r. 127 až r. 135)	122	5 7 9 1 5 6 5	3 9 2 1 3 4 6
B.IV.1.	Záväzky z obchodného styku súčet (r. 124 až r. 126)	123	1 8 3 0 4 7 8	5 4 8 3 2 1
1.a.	Záväzky z obchodného styku voči prepojeným účtovným jednotkám (321A, 322A, 324A, 325A, 326A, 32XA, 475A, 476A, 478A, 47XA)	124	1 3 6 3 6 3 1	
1.b.	Záväzky z obchodného styku v rámci podielovej účasti okrem záväzkov voči prepojeným účtovným jednotkám (321A, 322A, 324A, 325A, 326A, 32XA, 475A, 476A, 478A, 47XA)	125	9 4 5 4 0	
1.c.	Ostatné záväzky z obchodného styku (321A, 322A, 324A, 325A, 326A, 32XA, 475A, 476A, 478A, 47XA)	126	3 7 2 3 0 7	5 4 8 3 2 1
2.	Čistá hodnota zákazky (316A)	127		
3.	Ostatné záväzky voči prepojeným účtovným jednotkám (361A, 36XA, 471A, 47XA)	128	3 4 0 8 1 3 0	2 8 8 8 2 6 5
4.	Ostatné záväzky v rámci podielovej účasti okrem záväzkov voči prepojeným účtovným jednotkám (361A, 36XA, 471A, 47XA)	129		
5.	Záväzky voči spoločníkom a združeniu (364, 365, 366, 367, 368, 398A, 478A, 479A)	130		
6.	Záväzky voči zamestnancom (331, 333, 33X, 479A)	131	3 1 7 0 8 3	2 7 4 3 7 3
7.	Záväzky zo sociálneho poistenia (336A)	132	1 9 3 3 6 4	1 7 0 9 5 5
8.	Daňové záväzky a dotácie (341, 342, 343, 345, 346, 347, 34X)	133	4 2 5 1 0	3 4 8 4 8
9.	Záväzky z derivátových operácií (373A, 377A)	134		
10.	Iné záväzky (372A, 379A, 474A, 475A, 479A, 47XA)	135		4 5 8 4
B.V.	Krátkodobé rezervy r. 137 + r. 138	136	1 0 9 4 3 0	1 7 7 0 0 3 4
B.V.1.	Zákonné rezervy (323A, 451A)	137	2 9 6 3 4	1 6 8 1 3 2 0
2.	Ostatné rezervy (323A, 32X, 459A, 45XA)	138	7 9 7 9 6	8 8 7 1 4
B.VI.	Bežné bankové úvery (221A, 231, 232, 23X, 461A, 46XA)	139		
B.VII.	Krátkodobé finančné výpomoci (241, 249, 24X, 473A, I-/255A)	140		
C.	Časové rozlíšenie súčet (r. 142 až r. 145)	141	4 4 2 2 7	7 5 0 6 7
C.1.	Výdavky budúcich období dlhodobé (383A)	142		
2.	Výdavky budúcich období krátkodobé (383A)	143	3 1 4 4 3	5 6 3 1 5
3.	Výnosy budúcich období dlhodobé (384A)	144	9 1 6 1	
4.	Výnosy budúcich období krátkodobé (384A)	145	3 6 2 3	1 8 7 5 2



Ozna- čenie a	Text b	Číslo riadku c	Skutočnosť	
			bežné účtovné obdobie 1	bezprostredne predchádzajúce účtovné obdobie 2
*	Čistý obrat (časť účt. tr. 6 podľa zákona)	01	1 1 6 7 3 0 7 2	1 1 0 3 7 2 5 7
**	Výnosy z hospodárskej činnosti spolu súčet (r. 03 až r. 09)	02	1 2 0 3 2 8 6 8	1 1 2 5 9 5 2 2
I.	Tržby z predaja tovaru (604, 607)	03		
II.	Tržby z predaja vlastných výrobkov (601)	04		
III.	Tržby z predaja služieb (602, 606)	05	1 1 6 7 3 0 5 6	1 0 9 1 0 7 6 7
IV.	Zmeny stavu vnútroorganizačných zásob (+/-) (účtovná skupina 61)	06		
V.	Aktivácia (účtovná skupina 62)	07	2 8 3 4 6 5	2 2 2 2 7 5
VI.	Tržby z predaja dlhodobého nehmotného majetku, dlhodobého hmotného majetku a materiálu (641, 642)	08	3 9 6 9 3	3 2 9 9 8
VII.	Ostatné výnosy z hospodárskej činnosti (644, 645, 646, 648, 655, 657)	09	3 6 6 5 4	9 3 4 8 2
**	Náklady na hospodársku činnosť spolu r. 11 + r. 12 + r. 13 + r. 14 + r. 15 + r. 20 + r. 21 + r. 24 + r. 25 + r. 26	10	1 1 7 9 6 9 3 0	1 1 0 3 8 7 4 8
A.	Náklady vynaložené na obstaranie predaného tovaru (504, 507)	11		
B.	Spotreba materiálu, energie a ostatných neskladovateľných dodávok (501, 502, 503)	12	2 2 7 1 3 1 3	2 3 3 2 4 7 1
C.	Opravné položky k zásobám (+/-) (505)	13	4 0 3 2	1 5 0 3 5
D.	Služby (účtovná skupina 51)	14	2 8 5 9 4 4 2	2 4 5 6 3 8 1
E.	Osobné náklady (r. 16 až r. 19)	15	6 4 8 5 3 6 4	6 0 2 1 3 5 4
E.1.	Mzdové náklady (521, 522)	16	4 6 7 9 9 5 8	4 3 7 8 0 1 3
2.	Odmeny členom orgánov spoločnosti a družstva (523)	17		
3.	Náklady na sociálne poistenie (524, 525, 526)	18	1 6 1 2 4 1 2	1 5 0 6 7 8 4
4.	Sociálne náklady (527, 528)	19	1 9 2 9 9 4	1 3 6 5 5 7
F.	Dane a poplatky (účtovná skupina 53)	20	2 8 1 0 9	2 8 4 7 5
G.	Odpisy a opravné položky k dlhodobému nehmotnému majetku a dlhodobému hmotnému majetku (r. 22 + r. 23)	21	7 8 5 8 6	8 9 5 8 3
G.1.	Odpisy dlhodobého nehmotného majetku a dlhodobého hmotného majetku (551)	22	7 8 5 8 6	8 9 5 8 3
2.	Opravné položky k dlhodobému nehmotnému majetku a dlhodobému hmotnému majetku (+/-) (553)	23		
H.	Zostatková cena predaného dlhodobého majetku a predaného materiálu (541, 542)	24	3 1 2 9 8	3 0 1 3 7
I.	Opravné položky k pohľadávkam (+/-) (547)	25	2 9 0 4	1 7 6 7
J.	Ostatné náklady na hospodársku činnosť (543, 544, 545, 546, 548, 549, 555, 557)	26	3 5 8 8 2	6 3 5 4 5
***	Výsledok hospodárenia z hospodárskej činnosti (+/-) (r. 02 - r. 10)	27	2 3 5 9 3 8	2 2 0 7 7 4



Označenie a	Text b	Číslo radku c	Skutočnosť	
			bežné účtovné obdobie 1	bezprostredne predchádzajúce účtovné obdobie 2
*	Pridaná hodnota (r. 03 + r. 04 + r. 05 + r. 06 + r. 07) - (r. 11 + r. 12 + r. 13 + r. 14)	28	6 8 2 1 7 3 4	6 3 2 9 1 5 5
**	Výnosy z finančnej činnosti spolu r. 30 + r. 31 + r. 35 + r. 39 + r. 42 + r. 43 + r. 44	29	8	1 0
VIII.	Tržby z predaja cenných papierov a podielov (661)	30		
IX.	Výnosy z dlhodobého finančného majetku súčet (r. 32 až r. 34)	31		
IX.1.	Výnosy z cenných papierov a podielov od prepojených účtovných jednotiek (665A)	32		
2.	Výnosy z cenných papierov a podielov v podielovej účasti okrem výnosov prepojených účtovných jednotiek (665A)	33		
3.	Ostatné výnosy z cenných papierov a podielov (665A)	34		
X.	Výnosy z krátkodobého finančného majetku súčet (r. 36 až r. 38)	35		
X.1.	Výnosy z krátkodobého finančného majetku od prepojených účtovných jednotiek (666A)	36		
2.	Výnosy z krátkodobého finančného majetku v podielovej účasti okrem výnosov prepojených účtovných jednotiek (666A)	37		
3.	Ostatné výnosy z krátkodobého finančného majetku (666A)	38		
XI.	Výnosové úroky (r. 40 + r. 41)	39	8	1 0
XI.1.	Výnosové úroky od prepojených účtovných jednotiek (662A)	40	1	3
2.	Ostatné výnosové úroky (662A)	41	7	7
XII.	Kurzové zisky (663)	42		
XIII.	Výnosy z precenenia cenných papierov a výnosy z derivátových operácií (664, 667)	43		
XIV.	Ostatné výnosy z finančnej činnosti (668)	44		
**	Náklady na finančnú činnosť spolu r. 46 + r. 47 + r. 48 + r. 49 + r. 52 + r. 53 + r. 54	45	5 6 6 2 6	1 6 3 0 7 0
K.	Predané cenné papiere a podiely (561)	46		
L.	Náklady na krátkodobý finančný majetok (566)	47		
M.	Opravné položky k finančnému majetku (+/-) (565)	48		
N.	Nákladové úroky (r. 50 + r. 51)	49	5 4 1 2 5	1 6 0 4 6 5
N.1.	Nákladové úroky pre prepojené účtovné jednotky (562A)	50	5 4 1 2 5	1 6 0 4 6 5
2.	Ostatné nákladové úroky (562A)	51		
O.	Kurzové straty (563)	52	2 7	1 0
P.	Náklady na precenenie cenných papierov a náklady na derivátové operácie (564, 567)	53		
Q.	Ostatné náklady na finančnú činnosť (568, 569)	54	2 4 7 4	2 5 9 5



Ozna- čenie a	Text b	Číslo riadku c	Skutočnosť	
			bežné účtovné obdobie 1	bezprostredne predchádzajúce účtovné obdobie 2
***	Výsledok hospodárenia z finančnej činnosti (+/-) (r. 29 - r. 45)	55	- 5 6 6 1 8	- 1 6 3 0 6 0
****	Výsledok hospodárenia za účtovné obdobie pred zdanením (+/-) (r. 27 + r. 55)	56	1 7 9 3 2 0	5 7 7 1 4
R.	Daň z príjmov (r. 58 + r. 59)	57	8 8 5 7 2	2 6 4 4 3
R.1.	Daň z príjmov splatná (591, 595)	58	2 8 9 9	2 8 8 0
2.	Daň z príjmov odložená (+/-) (592)	59	8 5 6 7 3	2 3 5 6 3
S.	Prevod podielov na výsledku hospodárenia spoločníkom (+/- 596)	60		
****	Výsledok hospodárenia za účtovné obdobie po zdanení (+/-) (r. 58 - r. 57 - r. 60)	61	9 0 7 4 8	3 1 2 7 1

## Poznámky k účtovnej závierke zostavenej k 31. decembru 2015

### I. VŠEOBECNÉ INFORMÁCIE

#### 1. Názov a sídlo

Nemocnica s poliklinikou sv. Barbory Rožňava, a.s.  
Ul. Špitálska 1  
048 01 Rožňava

Spoločnosť Nemocnica s poliklinikou sv. Barbory Rožňava, a.s. (ďalej len „Spoločnosť“) bola založená 7. septembra 2005 a do Obchodného registra bola zapísaná 7. septembra 2005 (Obchodný register Okresného súdu Košice I v Košiciach, oddiel Sa, vložka č. 1348/V).

#### *Opis vykonávanej činnosti Spoločnosti*

- prevádzkovanie všeobecnej nemocnice,
- stravovacie služby,
- doprava do zdravotníckeho zariadenia alebo zo zdravotníckeho zariadenia,
- pranie a chemické čistenie prádla.

#### 2. Neobmedzené ručenie

Spoločnosť nie je neobmedzene ručiacim spoločníkom v iných účtovných jednotkách.

#### 3. Dátum schválenia účtovnej závierky za predchádzajúce účtovné obdobie

Valné zhromaždenie schválilo dňa 29. októbra 2015 účtovnú závierku Spoločnosti za predchádzajúce účtovné obdobie.

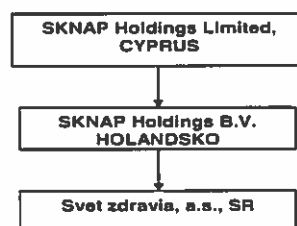
#### 4. Právny dôvod na zostavenie účtovnej závierky

Účtovná závierka Spoločnosti k 31. decembru 2015 je zostavená ako riadna účtovná závierka podľa § 17 ods. 6 zákona NR SR č. 431/2002 Z.z. o účtovníctve v znení neskorších predpisov (ďalej len „zákon o účtovníctve“) za účtovné obdobie od 1. januára 2015 do 31. decembra 2015.

Účtovná závierka je zostavená na všeobecné použitie. Informácie v nej uvedené nie je možné použiť na účely akéhokoľvek špecifického používateľa ani na posúdenie jednotlivých transakcií. Používatelia účtovnej závierky by sa pri rozhodovaní nemali spoliehať na túto účtovnú závierku ako jediný zdroj informácií.

#### 5. Údaje o skupine

Spoločnosť je dcérskou spoločnosťou spoločnosti Svet zdravia, a.s., so sídlom v Bratislave, Digital Park II, Einsteinova 25, ktorá má 100-percentný podiel na jej základnom imaní. Materská spoločnosť Svet zdravia, a.s., je súčasťou nižšie znázornenej skupiny.



Spoločnosť SKNAP Holdings Limited, so sídlom 212 Agias Fylaxeos & Polygnostou, C&I Center, 2nd floor, P.C. 3082, Limassol, Cyprus (do 30. septembra 2014 spoločnosť SVET ZDRAVIA HOLDINGS LIMITED, so sídlom 212 Agias Fylaxeos & Polygnostou, C&I Center, 2nd floor, P.C. 3082, Limassol, Cyprus), zostavuje konsolidovanú účtovnú závierku za všetky skupiny podnikov konsolidovaného celku. Konsolidovaná účtovná závierka spoločnosti SKNAP Holdings Limited, je sprístupnená v jej sídle v Limassole na Cypre, 212 Agias Fylaxeos & Polygnostou, C&I Center, 2nd floor, P.C. 3082.

## 6. Počet zamestnancov

Názov položky	Stav k 31.12.2015	Stav k 31.12.2014
Priemerný prepočítaný počet zamestnancov	450	424
Stav zamestnancov ku dňu, ku ktorému sa zostavuje účtovná závierka, z toho:	454	410
<i>počet vedúcich zamestnancov</i>	31	28

## 7. Orgány a akcionári Spoločnosti

### Orgány Spoločnosti

	Stav k 31.12.2015	Stav k 31.12.2014
Predstavenstvo:	Ing. Ľuboš Lopatka, PhD. (predseda) Ing. Martin Hrežo, FCCA, MBA (podpredseda) Mgr. Ján Janovčík (člen) MUDr. Igor Pramuk, MPH (člen) MUDr. Dušan Suchý (člen)	Ing. Ľuboš Lopatka, PhD. (predseda) Ing. Martin Hrežo, FCCA, MBA (podpredseda) Mgr. Ján Janovčík (člen) MUDr. Igor Pramuk, MPH (člen) MUDr. Dušan Suchý (člen)
Dozorná rada:	MUDr. Milan Praslička, PhD. Zuzana Šimčáková Karol Horník MUDr. Róbert Hill, PhD. – od 16.9.2015 JUDr. Jana Havrilová Mgr. Dana Miňová, PhD.	MUDr. Milan Praslička, PhD. Zuzana Šimčáková Karol Horník MUDr. Miroslav Halecký – do 16.9.2015 JUDr. Jana Havrilová Mgr. Dana Miňová, PhD.

### Akcionári Spoločnosti

Štruktúra akcionárov Spoločnosti k 31. decembru 2015 a k 31. decembru 2014:

Spoločník, akcionár	Výška podielu na základnom ímaní		Podiel na hlasovacích právach v %	Iný podiel na ostatných položkách VI ako na ZI v %
	absolútne	v %		
Svet zdravia, a.s.	33 194	100%	100%	0
<b>Spolu</b>	<b>33 194</b>	<b>100%</b>	<b>100%</b>	<b>0</b>

## II. INFORMÁCIE O PRIJATÝCH POSTUPOCH

### a) Východiská pre zostavenie účtovnej závierky

K 31. decembru 2014 a k 31. decembru 2015 sa zmenila štruktúra súvahy a výkazu ziskov a strát. Zmena si vyžiadala aj preradenie položiek v súvahe a výkaze ziskov a strát za predchádzajúce účtovné obdobie podľa novej štruktúry výkazov. Zmena nemala žiadny vplyv na výsledok hospodárenia bežného účtovného obdobia, ani na výsledok hospodárenia minulých rokov.

Účtovná závierka Spoločnosti bola zostavená za predpokladu nepretržitého trvania jej činnosti v súlade so zákonom o účtovníctve platným v Slovenskej republike a nadväzujúcimi postupmi účtovania.

Celkové záväzky účtovnej jednotky sú vyššie ako jej majetok, v dôsledku čoho účtovná jednotka vykazuje k 31. decembru 2015 záporné vlastné imanie vo výške 3 343 tis. EUR (31. december 2014: 3 434 tis. EUR) a kladný výsledok hospodárenia po zdanení za rok vtedy sa končiaci vo výške 91 tis. EUR (31. december 2014: kladný výsledok hospodárenia po zdanení vo výške 31 tis. EUR). Krátkodobé záväzky spoločnosti prevyšujú krátkodobé aktíva o 3 565 tis. EUR (31. december 2014: 3 447 tis. EUR), pričom spoločnosť eviduje k 31. decembru 2015 významné obchodné záväzky po splatnosti v celkovej výške 1 268 tis. EUR, z toho 1 246 tis. EUR voči materskej spoločnosti Svet zdravia, a.s. (31. december 2014: 20 tis. EUR).

Vlastník a manažment Spoločnosti pokračovali aj v roku 2015 v zlepšovaní procesov s cieľom zlepšenia hospodárenia Spoločnosti. Kroky sa koncentrovali na zvýšenie kontroly efektívneho vynakladania prostriedkov na výdavky Spoločnosti, personálny audit a organizačné zmeny, výber, zmenu a hodnotenie dodávateľov a postupnú centralizáciu obslužných činností. Na základe pozitívneho vývoja ekonomických výsledkov Spoločnosti k dátumu vydania tejto závierky manažment Spoločnosti verí, že Spoločnosť je objektívne schopná pokračovať v prevádzkovaní svojej činnosti a že bude schopná v budúcnosti dosahovať kladné hospodárske výsledky.

Schopnosť Spoločnosti pokračovať vo svojej činnosti, realizovať svoje aktíva a splácať záväzky v sumách vykázaných v účtovnej závierke, závisí od pokračujúceho financovania zo strany hlavnej materskej spoločnosti Svet zdravia, a.s. a iných spoločností v skupine prostredníctvom obchodných záväzkov a pôžičiek a úspešného riadenia. Vedenie Spoločnosti očakáva, že spoločnosť Svet zdravia, a.s. sa zaviazala poskytnúť Spoločnosti finančnú podporu na obdobie aspoň 12 mesiacov od dátumu účtovnej závierky.

Účtovníctvo vedie Spoločnosť na základe dodržania časovej a vecnej súvislosti nákladov a výnosov. Za základ sa berú všetky náklady a výnosy, ktoré sa vzťahujú na účtovné obdobie bez ohľadu na dátum ich platenia.

Peňažné údaje v účtovnej závierke sú uvedené v celých EUR, pokiaľ nie je určené inak.

Účtovné metódy a všeobecné účtovné zásady Spoločnosť aplikovala konzistentne s predchádzajúcim účtovným obdobím.

Dlhodobé a krátkodobé pohľadávky, záväzky, úvery a pôžičky – pohľadávky a záväzky sa v súvahe vykazujú ako dlhodobé alebo krátkodobé podľa zostatkovej doby splatnosti ku dňu, ku ktorému sa zostavuje účtovná závierka. Časť dlhodobej pohľadávky a časť dlhodobého záväzku, ktorých splatnosť nie je dlhšia ako jeden rok odo dňa, ku ktorému sa zostavuje účtovná závierka, sa vykazujú v súvahe ako krátkodobá pohľadávka alebo krátkodobý záväzok.

Použitie odhadov – zostavenie účtovnej závierky si vyžaduje, aby vedenie spoločnosti vypracovalo odhady a predpoklady, ktoré majú vplyv na vykazované sumy aktív a pasív, uvedenie možných budúcich aktív a pasív k dátumu, ku ktorému sa zostavuje účtovná závierka, ako aj na vykazovanú výšku výnosov a nákladov počas roka. Skutočné výsledky sa môžu od takýchto odhadov líšiť.

Vykázané dane – slovenské daňové právo je relatívne mladé s nedostatkom existujúcich precedensov a podlieha neustálym novelizáciám. Nakoľko existujú rôzne interpretácie daňových zákonov a predpisov pri uplatňovaní v rôznych typoch transakcií, sumy vykázané v účtovnej závierke sa môžu neskôr zmeniť podľa konečného stanoviska daňových úradov.

#### b) Dlhodobý nehmotný a dlhodobý hmotný majetok

Dlhodobý majetok nakupovaný sa oceňuje obstarávacou cenou, ktorá zahrňuje cenu, za ktorú sa majetok obstaral, a náklady súvisiace s obstaraním (clo, prepravu, montáž, poisťné a pod.).

Dlhodobý nehmotný majetok sa odpisuje podľa odpisového plánu, ktorý bol zostavený na základe predpokladanej doby jeho používania zodpovedajúcej spotrebe budúcich ekonomických úžitkov z majetku. Odpisovať sa začína prvým dňom mesiaca, v ktorom sa majetok zaradil do používania. Nehmotný majetok, ktorého obstarávací cena (resp. vlastné náklady) je nižšia ako 2 400 EUR a zároveň je vyššia ako 500 EUR, sa zaraďuje ako drobný dlhodobý majetok a odpisuje sa podľa skutočnej doby použiteľnosti.

Predpokladaná doba používania, metóda odpisovania a odpisová sadzba sú uvedené v nasledujúcej tabuľke:

	Predpokladaná doba používania v rokoch	Metóda odpisovania	Ročná odpisová sadzba v %
Softvér	6	rovnomerne	16,67

Dlhodobý hmotný majetok sa odpisuje podľa odpisového plánu, ktorý bol zostavený na základe predpokladanej doby jeho používania zodpovedajúcej spotrebe budúcich ekonomických úžitkov z majetku. Odpisovať sa začína prvým dňom mesiaca, v ktorom sa majetok zaradil do používania. Hmotný majetok, ktorého obstarávací cena (resp. vlastné náklady) je nižšia ako 1 700 EUR a zároveň je vyššia ako 200 EUR, sa zaraďuje ako drobný dlhodobý majetok a odpisuje sa podľa skutočnej doby použiteľnosti.

Predpokladaná doba používania, metóda odpisovania a odpisová sadzba sú uvedené v nasledujúcej tabuľke:

	Predpokladaná doba používania v rokoch	Metóda odpisovania	Ročná odpisová sadzba v %
Budovy a stavby, technické zhodnotenie budovy	16 - 20	rovnomerne	5 - 6,25
Samostatný hnutelný majetok			
Stroje a zdravotnícke zariadenia	6 - 12	rovnomerne	8,3 - 16,7
Dopravné prostriedky	4	rovnomerne	25
Inventár	2 - 6	rovnomerne	16,7 - 50

Daňové odpisy sa uplatňujú podľa sadzieb uvedených v zákone o dani z príjmov platných pre rovnomerné odpisovanie.

V prípade prechodného zníženia úžitkovej hodnoty dlhodobého majetku, ktorá bola zistená pri inventarizácii a je výrazne nižšia ako jeho ocenenie v účtovníctve po odpočítaní oprávok, je vytvorená opravná položka na úroveň jeho zistenej úžitkovej hodnoty.

#### c) Zásoby

Zásoby nakupované sa oceňujú obstarávacou cenou, ktorá zahrňuje cenu, za ktorú sa majetok obstaral, a náklady súvisiace s obstaraním (clo, prepravu, poisťné, provízie a pod.) znížené o zľavy z ceny. Zľava z ceny poskytnutá k už predaným alebo spotrebovaným zásobám sa účtuje ako zníženie nákladov na predané alebo spotrebované zásoby. Spoločnosť účtuje o zásobách spôsobom A tak, ako to definujú postupy účtovania. Úbytok zásob sa účtuje v cene zistenej metódou FIFO.

Zásoby vytvorené vlastnou činnosťou sa oceňujú vlastnými nákladmi. Vlastné náklady sú priame náklady (priamy materiál, priame mzdy a ostatné priame náklady) a časť nepriamych nákladov bezprostredne súvisiacich s vytvorením zásob vlastnou činnosťou (výrobná réžia). Výrobná réžia sa do vlastných nákladov zahrňuje v závislosti od stupňa rozpracovanosti týchto zásob.

V roku 2014 došlo k zmene oceňovania krvi a krvných derivátov, od 1. januára sa začalo aktivovať v prepočítaných vlastných nákladoch výroby a nie v pevných cenách podľa cenového výmeru MZ SR.

Ak sú obstarávací cena alebo vlastné náklady zásob vyššie než ich čistá realizačná hodnota ku dňu, ku ktorému sa zostavuje účtovná závierka, vytvára sa opravná položka k zásobám vo výške rozdielu medzi ich ocenením v účtovníctve a ich čistou realizačnou hodnotou. Čistá realizačná hodnota je predpokladaná predajná cena zásob znížená o predpokladané náklady na ich dokončenie a náklady súvisiace s ich predajom.

**d) Pohľadávky**

Pohľadávky sa pri ich vzniku oceňujú ich menovitou hodnotou. Opravná položka sa vytvára k pochybným a nedobytným pohľadávkam, kde existuje riziko nevykonalnosti pohľadávok.

Ak je zostatková doba splatnosti pohľadávky dlhšia než jeden rok, vytvára sa opravná položka, ktorá predstavuje rozdiel medzi menovitou a súčasnou hodnotou pohľadávky. Súčasná hodnota pohľadávky sa počíta ako súčet súčinov budúcich peňažných príjmov a príslušných diskontných faktorov.

**e) Finančné účty**

Finančné účty tvorí peňažná hotovosť a zostatky na bankových účtoch, pričom riziko zmeny hodnoty tohto majetku je zanedbateľne nízke.

**f) Náklady budúcich období a príjmy budúcich období**

Náklady budúcich období a príjmy budúcich období sú vykázané vo výške, ktorá je potrebná na dodržanie zásady vecnej a časovej súvislosti s účtovným obdobím.

**g) Opravné položky**

Opravné položky sa tvoria na základe zásady opatrnosti, ak je opodstatnené predpokladať, že došlo k zníženiu hodnoty majetku oproti jeho oceneniu v účtovníctve. Opravná položka sa účtuje v sume opodstatneného predpokladu zníženia hodnoty majetku oproti jeho oceneniu v účtovníctve, a to:

- k zastaveným investíciám na základe zhodnotenia ich účtovnej hodnoty vo vzťahu k možnej realizovateľnej cene,
- k pomaly obrátkovým zásobám vo výške 100 % podľa posúdenia ich využiteľnosti v spoločnosti alebo možného odpredaja,
- k zásobám kivi a krvných derivátov podľa realizovateľnej hodnoty,
- k pohľadávkam po lehote splatnosti u ktorých existuje riziko nezaplatenia. Pohľadávky po lehote splatnosti sa posudzujú pri inventarizácii, pričom výška opravnej položky k jednotlivým pohľadávkam sa stanovuje individuálne.

**h) Rezervy**

Rezerva je záväzok predstavujúci existujúcu povinnosť Spoločnosti, ktorá vznikla z minulých udalostí a je pravdepodobné, že v budúcnosti zníži jej ekonomické úžitky. Rezervy sú záväzky s neurčitým časovým vymedzením alebo výškou a oceňujú sa odhadom v sume potrebnej na splnenie existujúcej povinnosti ku dňu, ku ktorému sa zostavuje účtovná závierka.

Tvorba rezervy sa účtuje na vecne príslušný nákladový alebo majetkový účet, ku ktorému záväzok prislúcha. Použitie rezervy sa účtuje na ľarchu vecne príslušného účtu rezerv so súvzťažným zápisom v prospech vecne príslušného účtu záväzkov. Rozpustenie nepotrebné rezervy alebo jej časti sa účtuje opačným účtovným zápisom ako sa účtovala tvorba rezervy.

Rezerva na bonusy, rabaty, skontá a vrátenie kúpnej ceny pri reklamácii sa tvorí ako zníženie pôvodne dosiahnutých výnosov so súvzťažným zápisom v prospech účtu rezerv.

Spoločnosť vytvorila rezervy na nevyčerpané dovolenky, odchodné a súdne spory.

**i) Záväzky**

Záväzky pri ich vzniku sa oceňujú menovitou hodnotou. Záväzky pri ich prevzatí sa oceňujú obstarávacou cenou. Ak sa pri inventarizácii zistí, že suma záväzkov je iná ako ich výška v účtovníctve, uvedú sa záväzky v účtovníctve a v účtovnej závierke v tomto zistenom ocenení.

## j) Zamestnanecké požitky

Platy, mzdy, príspevky do štátnych dôchodkových a poisťných fondov, platená ročná dovolenka a platená zdravotná dovolenka, bonusy a ostatné nepeňažné požitky (napr. zdravotná starostlivosť) sa účtujú v účtovnom období, s ktorým vecne a časovo súvisia.

Zamestnanec má na základe Zákonníka práce pri odchode do starobného dôchodku nárok na odmenu vo výške jednej priemernej mesačnej mzdy. Navyše podľa Kolektívnej zmluvy vyššieho stupňa uzavretej na základe rozhodnutia rozhodcu zo dňa 20. októbra 2012 a podpísanej dňa 28. marca 2013 v znení neskorších dodatkov medzi Slovenským odborovým zväzom zdravotníctva a sociálnych služieb, Lekárskym odborovým združením a Asociáciou nemocníc Slovenska má zamestnanec nárok na odmenu vo výške najmenej jednej priemernej mesačnej mzdy nad rámec ustanovenia Zákonníka práce.

Spoločnosť vzbudila na strane zamestnancov očakávania, že bude pokračovať v poskytovaní požitkov. Podľa usúdenia vedenia Spoločnosti nie je prerušenie ich poskytovania v súčasnosti realistické.

Náklady na zamestnanecké požitky stanovené prírastkovou poisťno-matematickou metódou, tzv. „Projected Unit Credit Method“. Podľa tejto metódy sa náklady na poskytovanie dôchodkov účtujú do výkazu ziskov a strát tak, aby pravidelne sa opakujúce náklady boli rozložené na dobu trvania pracovného pomeru. Záväzky z poskytovania požitkov sú ocenené v súčasnej hodnote predpokladaných budúcich peňažných výdavkov diskontovaných sadzbou vo výške úrokového výnosu z cenných papierov s fixnou úrokovou mierou.

Hlavné poisťno-matematické predpoklady použité na výpočet záväzku týkajúceho sa dôchodkového programu sú nasledovné:

Počet zamestnancov k 31. decembru 2015	454
Vek odchodu do dôchodku	62 rokov pre mužov a od 55 do 62 pre ženy
Úmrtnosť	úmrtnosť slovenskej populácie priemer rokov 1996 - 2012
Percento zamestnancov, ktorí ukončia zamestnanecký pomer so Spoločnosťou pred odchodom do dôchodku (miera ukončenia)	8,10%
Predpokladané zvýšenie miezd	2,00%
Diskontná sadzba	0,89%
Dlhodobá inflácia	2,00%

## k) Splatná daň z príjmu

Daň z príjmov sa účtuje do nákladov Spoločnosti v období vzniku daňovej povinnosti a v priloženom výkaze ziskov a strát Spoločnosti je vypočítaná zo základu vyplývajúceho z hospodárskeho výsledku pred zdanením, ktorý bol upravený o pripočítateľné a odpočítateľné položky z titulu trvalých a dočasných úprav daňového základu a umorenia straty. Daňový záväzok je uvedený po znížení o preddavky na daň z príjmov, ktoré Spoločnosť uhradila v priebehu roka. V prípade, že uhradené preddavky na daň z príjmu v priebehu roka sú vyššie ako daňová povinnosť za tento rok, Spoločnosť vykazuje výslednú daňovú pohľadávku.

Od 1. januára 2014 bola zavedená daňová licencia, ktorú ako minimálnu výšku dane z príjmov právnickej osoby po odpočítaní úľav na dani a po zápočte dane zaplatenej v zahraničí platí daňovník – právnická osoba za každé zdaňovacie obdobie, za ktoré vykázal

- daňovú povinnosť nižšiu ako je stanovená výška daňovej licencie,
- nulovú daňovú povinnosť,
- alebo daňovú stratu.

Daňovú licenciu ako minimálnu daň zaúčtuje účtovná jednotka v súlade s § 73 ods. 1 postupov účtovania na účet 591 - Splatná daň z príjmov z bežnej činnosti.

Ak daňovník k poslednému dňu zdaňovacieho obdobia nie je platiteľom dane z pridanej hodnoty (DPH) a dosiahne ročný obrat neprevyšujúci 500 000 EUR, platí daňovú licenciu vo výške 480 EUR. Ak daňovník k poslednému dňu zdaňovacieho obdobia je platiteľom DPH a dosiahne ročný obrat neprevyšujúci 500 000 EUR platí daňovú licenciu vo výške 960 EUR. Ak daňovník k poslednému dňu zdaňovacieho obdobia dosiahne ročný obrat prevyšujúci 500 000 EUR bez ohľadu na skutočnosť, či je alebo nie je platiteľom DPH, platí daňovú licenciu vo výške 2 880 EUR.

Kladný rozdiel medzi daňovou licenciou a daňou vypočítanou v daňovom priznaní bude možné započítať na daňovú povinnosť pred uplatnením preddavkov na daň najviac v troch bezprostredne po sebe nasledujúcich zdaňovacích obdobiach, nasledujúcich po zdaňovacom období, za ktoré bola daňová licencia zaplatená na tú časť daňovej povinnosti, ktorá prevyšuje sumu daňovej licencie.

#### l) Odložená daň z príjmu

Odložená daň z príjmu vyplýva z:

- rozdielov medzi účtovnou hodnotou majetku a účtovnou hodnotou záväzkov vykázanou v súvahe a ich daňovou základňou,
- možnosti umorovať daňovú stratu v budúcnosti, pod ktorou sa rozumie možnosť odpočítať daňovú stratu od základu dane v budúcnosti,
- možnosti previesť nevyužitú daňovú odpočty a iné daňové nároky do budúcich období.

Odložená daňová pohľadávka sa účtuje iba do takej výšky, do akej je pravdepodobné, že bude možné dočasné rozdiely vyrovnáť voči budúcemu základu dane.

Pri výpočte odloženej dane sa použije sadzba dane z príjmov, o ktorej sa predpokladá, že bude platiť v čase vyrovnania odloženej dane.

#### m) Dotácie zo štátneho rozpočtu

O nároku na dotáciu, podporu alebo príspevok sa účtuje, ak je takmer isté, že na základe splnených podmienok na poskytnutie dotácie, podpory alebo príspevku budú tieto finančné prostriedky Spoločnosti poskytnuté.

Prijaté dotácie zo štátneho rozpočtu sa účtujú ako záväzok Spoločnosti ku dňu prijatia. Dotácie na hospodársku činnosť sa účtujú ako ostatné výnosy z hospodárskej činnosti, ak sa dotácia poskytla na úhradu nákladov, a to v časovej a vecnej súvislosti so zaučtovaním nákladov vynaložených na príslušný účel, na ktorý sa dotácie na hospodársku činnosť poskytli. Dotácie na dlhodobý majetok sa účtujú v prospech výnosov budúcich období a následne sa vykážu ako ostatné výnosy z hospodárskej činnosti v časovej a vecnej súvislosti so zaučtovaním odpisov obstaraného dlhodobého majetku.

#### n) Výdavky budúcich období a výnosy budúcich období

Výdavky budúcich období a výnosy budúcich období sú vykázané vo výške, ktorá je potrebná na dodržanie zásady vecnej a časovej súvislosti s účtovným obdobím.

#### o) Leasing (Spoločnosť je nájomca)

**Finančný leasing.** Finančný leasing je obstaranie dlhodobého hmotného majetku na základe nájomnej zmluvy s dojednaným právom kúpy prenajatej veci za dohodnuté platby počas dohodnutej doby nájmu tohto majetku. Súčasťou dohodnutých platieb je aj kúpna cena, za ktorú na konci dohodnutej doby prechádza vlastnícke právo k prenajatému majetku z prenajímateľa na nájomcu. Dohodnutá doba nájmu je najmenej 60% doby odpisovania podľa daňových predpisov, nie však menej ako 3 roky. V prípade nájmu pozemku je doba nájmu najmenej 60% doby odpisovania hmotného majetku zaradeného do odpisovej skupiny 4. Každá platba nájomného je alokovaná medzi splátku istiny a finančné náklady, ktoré sú vypočítané metódou efektívnej úrokovej miery. Finančné náklady sa vykazujú ako úroky.

Finančný leasing sa aktivuje v účtovníctve nájomcu v deň prijatia majetku na príslušný účet majetku so súvzťažným zápisom v prospech záväzkov z nájmu v ocenení, ktoré sa rovná celkovej výške dohodnutých platieb znížených o nerealizované finančné náklady. Majetok obstaraný formou finančného prenájmu sa odpisuje v účtovníctve nájomcu.

**Operatívny leasing.** Prenájom majetku formou operatívneho leasingu sa účtuje do nákladov priebežne počas doby trvania leasingovej zmluvy.

**p) Cudzia mena**

Majetok a záväzky vyjadrené v cudzej mene (okrem preddavkov prijatých a poskytnutých) sa prepočítavajú na eurá referenčným výmenným kurzom určeným a vyhláseným Európskou centrálnou bankou alebo Národnou banku Slovenska v deň predchádzajúci dňu uskutočnenia účtovného prípadu alebo v deň, ku ktorému sa zostavuje účtovná závierka. Vzniknuté kurzové rozdiely sa účtujú s vplyvom na výsledok hospodárenia.

**q) Vykazovanie výnosov**

Výnosy z predaja sa vykazujú v momente prenosu rizika a vlastníckych práv na odberateľa, pri splnení dodacích podmienok.

Výnosy spoločnosti tvoria najmä tržby z poskytovania ústavnej a ambulantnej starostlivosti. Výnosy z poskytovania zdravotnej starostlivosti sa vykazujú v účtovnom období, v ktorom boli služby poskytnuté. Moment zaúčtovania výnosov pri poskytovaní zdravotnej starostlivosti pri hospitalizáciách je deň ukončenia hospitalizácie.

Výnosy sa vykazujú po odpočítaní dane z pridanej hodnoty, zliav a zrážok (rabaty, bonusy, skontá, dobropisy a pod.). Výnosové úroky sa účtujú rovnomerne v účtovných obdobiach, ktorých sa vecne a časovo týkajú.

Výnosy Spoločnosti tvoria najmä tržby za zdravotnú starostlivosť od zdravotných poisťovní, ostatné tržby za poskytnutú zdravotnú starostlivosť a tržby z nájomného a za služby spojené s nájmom.



Informácie za predchádzajúce účtovné obdobie sú uvedené v nasledujúcej tabuľke:

Dlhodobý nehmotný majetok	Aktivované náklady na vývoj			Softvér	Oceniteľné práva	Goodwill	Ostatný DNM	Obstarávaný DNM	Poskytnuté preddavky na DNM	Spolu
Prvotné ocenenie										
Stav k 1.1.2014	0	2 760	0	0	0	0	0	0	0	2 760
Prírastky	0	0	0	0	0	0	0	0	0	0
Úbytky	0	0	0	0	0	0	0	0	0	0
Presuny	0	0	0	0	0	0	0	0	0	0
<b>Stav k 31.12.2014</b>	<b>0</b>	<b>2 760</b>	<b>0</b>	<b>0</b>	<b>0</b>	<b>0</b>	<b>0</b>	<b>0</b>	<b>0</b>	<b>2 760</b>
Oprávy										
Stav k 1.1.2014	0	461	0	0	0	0	0	0	0	461
Prírastky	0	460	0	0	0	0	0	0	0	460
Úbytky	0	0	0	0	0	0	0	0	0	0
Presuny	0	0	0	0	0	0	0	0	0	0
<b>Stav k 31.12.2014</b>	<b>0</b>	<b>921</b>	<b>0</b>	<b>0</b>	<b>0</b>	<b>0</b>	<b>0</b>	<b>0</b>	<b>0</b>	<b>921</b>
Opravné položky										
Stav k 1.1.2014	0	0	0	0	0	0	0	0	0	0
Prírastky	0	0	0	0	0	0	0	0	0	0
Úbytky	0	0	0	0	0	0	0	0	0	0
Presuny	0	0	0	0	0	0	0	0	0	0
<b>Stav k 31.12.2014</b>	<b>0</b>	<b>0</b>	<b>0</b>	<b>0</b>	<b>0</b>	<b>0</b>	<b>0</b>	<b>0</b>	<b>0</b>	<b>0</b>
Zostatková hodnota										
Stav k 1.1.2014	0	2 299	0	0	0	0	0	0	0	2 299
Stav k 31.12.2014	0	1 839	0	0	0	0	0	0	0	1 839

Spoločnosť nemá dlhodobý nehmotný majetok, na ktorý je zriadené záložné právo ani dlhodobý nehmotný majetok, pri ktorom by Spoločnosť mala obmedzené právo s ním nakladať.

## 2. Dlhodobý hmotný majetok

Prehľad pohybu dlhodobého hmotného majetku za bežné účtovné obdobie je uvedený nižšie:

Dlhodobý hmotný majetok	Pozemky	Stavby	Samostatné hnutelné veci		Základné stádo a ťažné zvieratá	Ostatný DHM	Obstarávaný DHM	Poskytnuté preddavky na DHM	Spolu
			hnutelných vecí	peštatateľské celky trvalých porastov					
<b>Prvotné ocenenie</b>									
Stav k 1.1.2015	0	17 768	966 608	0	0	0	40 874	0	1 025 250
Prírastky	0	0	0	0	0	0	118 276	0	118 276
Úbytky	0	0	20 515	0	0	0	0	0	20 515
Presuny	0	39 812	74 363	0	0	0	-114 175	0	0
<b>Stav k 31.12.2015</b>	<b>0</b>	<b>57 580</b>	<b>1 020 456</b>	<b>0</b>	<b>0</b>	<b>0</b>	<b>44 975</b>	<b>0</b>	<b>1 123 011</b>
<b>Oprávky</b>									
Stav k 1.1.2015	0	625	782 587	0	0	0	0	0	783 212
Prírastky	0	1 185	77 700	0	0	0	0	0	78 885
Úbytky	0	0	20 515	0	0	0	0	0	20 515
Presuny	0	0	0	0	0	0	0	0	0
<b>Stav k 31.12.2015</b>	<b>0</b>	<b>1 810</b>	<b>839 772</b>	<b>0</b>	<b>0</b>	<b>0</b>	<b>0</b>	<b>0</b>	<b>841 582</b>
<b>Opravné položky</b>									
Stav k 1.1.2015	0	0	0	0	0	0	29 000	0	29 000
Prírastky	0	0	0	0	0	0	0	0	0
Úbytky	0	0	0	0	0	0	0	0	0
Presuny	0	0	0	0	0	0	0	0	0
<b>Stav k 31.12.2015</b>	<b>0</b>	<b>0</b>	<b>0</b>	<b>0</b>	<b>0</b>	<b>0</b>	<b>29 000</b>	<b>0</b>	<b>29 000</b>
<b>Zostatková hodnota</b>									
Stav k 1.1.2015	0	17 143	184 021	0	0	0	11 874	0	213 038
Stav k 31.12.2015	0	55 770	180 684	0	0	0	15 975	0	252 429

V priebehu účtovného obdobia Spoločnosť uskutočnila technické zhodnotenie budov v hodnote 39 812 EUR, pričom najvýznamnejšou položkou bola modernizácia výťahov v hodnote 28 550 EUR. Spoločnosť v priebehu účtovného obdobia zaradila do dlhodobého majetku zdravotnú techniku v hodnote 40 355 EUR, dopravné prostriedky v hodnote 1 592 EUR a iné zariadenia (skrine, transportné vozíky, posteje, šatníky, klimatizáciu, kamerový systém a iné) v hodnote 32 416 EUR.

Informácie za predchádzajúce účtovné obdobie sú uvedené v nasledujúcej tabuľke:

Dlhodobý hmotný majetok	Pozemky	Stavby	Samostatné hnutelné veci			Ostatný DHM	Obstarávaný DHM	Poskytnuté preddavky na DHM	Spolu
			hnutelných vecí	celky trvalých porastov	Základné stádo a ťažné zvieratá				
<b>Prvotné ocenenie</b>									
Stav k 1.1.2014	0	0	924 527	0	0	17 399	57 819	0	999 745
Prírastky	0	0	0	0	0	0	25 505	0	25 505
Úbytky	0	0	0	0	0	0	0	0	0
Presuny	0	17 768	42 081	0	0	-17 399	-42 450	0	0
<b>Stav k 31.12.2014</b>	<b>0</b>	<b>17 768</b>	<b>966 608</b>	<b>0</b>	<b>0</b>	<b>0</b>	<b>40 874</b>	<b>0</b>	<b>1 025 250</b>
<b>Oprávky</b>									
Stav k 1.1.2014	0	0	677 049	0	0	17 040	0	0	694 089
Prírastky	0	625	105 538	0	0	0	0	0	106 163
Úbytky	0	0	0	0	0	17 040	0	0	17 040
Presuny	0	0	0	0	0	0	0	0	0
<b>Stav k 31.12.2014</b>	<b>0</b>	<b>625</b>	<b>782 587</b>	<b>0</b>	<b>0</b>	<b>0</b>	<b>0</b>	<b>0</b>	<b>783 212</b>
<b>Opravné položky</b>									
Stav k 1.1.2014	0	0	0	0	0	0	29 000	0	29 000
Prírastky	0	0	0	0	0	0	0	0	0
Úbytky	0	0	0	0	0	0	0	0	0
Presuny	0	0	0	0	0	0	0	0	0
<b>Stav k 31.12.2014</b>	<b>0</b>	<b>0</b>	<b>0</b>	<b>0</b>	<b>0</b>	<b>0</b>	<b>29 000</b>	<b>0</b>	<b>29 000</b>
<b>Zostatková hodnota</b>									
Stav k 1.1.2014	0	0	247 478	0	0	359	28 819	0	276 656
Stav k 31.12.2014	0	17 143	184 021	0	0	0	11 874	0	213 038

V roku 2014 Spoločnosť obstarala a zaradila do dlhodobého majetku stavebné úpravy vo výške 17 768 EUR, zdravotnícke zariadenia v celkovej výške 10 456 EUR (prenosný EKG prístroj, turniket pre centrálnu operačnú sálu...), drobný dlhodobý majetok vo výške 14 226 EUR (postele, skrinky...).

Spoločnosť nemá dlhodobý hmotný majetok, na ktorý je zriadené záložné právo ani dlhodobý hmotný majetok, pri ktorom by Spoločnosť mala obmedzené právo s ním nakladať.

Informácie o poistení dlhodobého majetku sú uvedené v nasledujúcej tabuľke:

Predmet poistenia	Druh poistenia	zostatková hodnota poisteného majetku		Názov a sídlo poisťovne
		2015	2014	
Osobné automobily	záonné a havarijné poistenie	1 259	1 777	Kooperativa, a.s., Bratislava

Spoločnosť má poistený majetok na poistné riziká: komplexný živel, odcudzenie a vandalizmus, lom stroja. Zmluva je uzatvorená s Allianz – Slovenská poisťovňa. Poistné náklady v roku 2015 boli vo výške 22 110 EUR (2014: 21 190 EUR).

Spoločnosť si prenajíma prostredníctvom materskej spoločnosti Svet zdravia, a.s. dlhodobý majetok od Košického samosprávneho kraja a od sesterských spoločností Mobiliare, a.s. a Miranda, s.r.o. majetok, ktorý slúži na prevádzkovanie jej činnosti formou operatívneho prenájmu (viac v časti V).

### 3. Zásoby

Vývoj opravnej položky k zásobám v priebehu bežného účtovného obdobia je uvedený v nasledujúcej tabuľke:

Zásoby	Stav k 1.1.2015	Tvorba OP	Zúčtovanie OP z dôvodu zániku opodstatnenosti	Zúčtovanie OP	Stav k 31.12.2015
				z dôvodu vyradenia majetku z účtovníctva	
Materiál	15 134	11 120	7 088	8 046	11 120
Nedokončená výroba a polotovary vlastnej výroby	0	0	0	0	0
Výrobky	0	0	0	0	0
Zvieratá	0	0	0	0	0
Tovar	0	0	0	0	0
Nehnuteľnosť na predaj	0	0	0	0	0
Poskytnuté preddavky na zásoby	0	0	0	0	0
<b>Zásoby spolu</b>	<b>15 134</b>	<b>11 120</b>	<b>7 088</b>	<b>8 046</b>	<b>11 120</b>

Informácie za predchádzajúce účtovné obdobie sú uvedené v nasledujúcej tabuľke:

Zásoby	Stav k 1.1.2014	Tvorba OP	Zúčtovanie OP z dôvodu zániku opodstatnenosti	Zúčtovanie OP	Stav k 31.12.2014
				z dôvodu vyradenia majetku z účtovníctva	
Materiál	12 251	15 035	0	12 152	15 134
Nedokončená výroba a polotovary vlastnej výroby	0	0	0	0	0
Výrobky	0	0	0	0	0
Zvieratá	0	0	0	0	0
Tovar	0	0	0	0	0
Nehnuteľnosť na predaj	0	0	0	0	0
Poskytnuté preddavky na zásoby	0	0	0	0	0
<b>Zásoby spolu</b>	<b>12 251</b>	<b>15 035</b>	<b>0</b>	<b>12 152</b>	<b>15 134</b>

Opravná položka k 31. decembru 2015 a k 31. decembru 2014 bola vytvorená k zásobám plazmy z dôvodu nižšej realizačnej ceny než je ocenenie zásob na sklade.

Spoločnosť nemá zásoby, na ktoré je zriadené záložné právo ani zásoby, pri ktorých by Spoločnosť mala obmedzené právo s nimi nakladať.

#### 4. Pohľadávky

Vývoj opravnej položky v priebehu bežného účtovného obdobia je zobrazený v nasledujúcej tabuľke:

	Stav k 1.1.2015	Tvorba OP	Zúčtovanie OP z dôvodu záni- ku opodstatne- nosti	Zúčtovanie OP z dôvodu vyradenia majetku z úctovnictva	Stav k 31.12.2015
<b>Pohľadávky</b>	<b>0</b>	<b>0</b>	<b>0</b>	<b>0</b>	<b>0</b>
<b>Dlhodobé pohľadávky z obchodného styku, z toho:</b>					
Pohľadávky voči prepojeným účtovným jednotkám	0	0	0	0	0
Pohľadávky v rámci podielovej účasti okrem pohľadávok voči prepojeným účtovným jednotkám	0	0	0	0	0
Ostatné pohľadávky z obchodného styku	0	0	0	0	0
<b>Ostatné dlhodobé pohľadávky, z toho:</b>					
Čistá hodnota zákazky	0	0	0	0	0
Pohľadávky voči prepojeným účtovným jednotkám	0	0	0	0	0
Pohľadávky v rámci podielovej účasti okrem pohľadávok voči prepojeným účtovným jednotkám	0	0	0	0	0
Pohľadávky voči spoločníkom, členom a združeniu	0	0	0	0	0
Pohľadávky z derivátových operácií	0	0	0	0	0
Iné pohľadávky	0	0	0	0	0
Odložená daňová pohľadávka	0	0	0	0	0
<b>Dlhodobé pohľadávky spolu</b>	<b>0</b>	<b>0</b>	<b>0</b>	<b>0</b>	<b>0</b>
<b>Krátkodobé pohľadávky z obchodného styku, z toho:</b>					
Pohľadávky voči prepojeným účtovným jednotkám	14 393	2 904	0	7 714	9 583
Pohľadávky v rámci podielovej účasti okrem pohľadávok voči prepojeným účtovným jednotkám	0	0	0	0	0
Ostatné pohľadávky z obchodného styku	14 393	2 904	0	7 714	9 583
<b>Ostatné krátkodobé pohľadávky, z toho:</b>					
Čistá hodnota zákazky	0	0	0	0	0
Pohľadávky voči prepojeným účtovným jednotkám	0	0	0	0	0
Pohľadávky v rámci podielovej účasti okrem pohľadávok voči prepojeným účtovným jednotkám	0	0	0	0	0
Pohľadávky voči spoločníkom, členom a združeniu	0	0	0	0	0
Sociálne poisťovanie	0	0	0	0	0
Daňové pohľadávky a dotácie	0	0	0	0	0
Pohľadávky z derivátových operácií	0	0	0	0	0
Iné pohľadávky	0	0	0	0	0
<b>Krátkodobé pohľadávky spolu</b>	<b>14 393</b>	<b>2 904</b>	<b>0</b>	<b>7 714</b>	<b>9 583</b>

Informácie za predchádzajúce účtovné obdobie sú uvedené v nasledujúcej tabuľke:

	Pohľadávky		Zúčtovanie OP z dôvodu vyradenia majetku z účtovníctva	Zúčtovanie OP z dôvodu zániku opodstatnenosti	Zúčtovanie OP z dôvodu vyradenia majetku z účtovníctva	Stav k 31.12.2014
	Stav k 1.1.2014	Tvorba OP				
<b>Dlhodobé pohľadávky z obchodného styku, z toho:</b>	0	0	0	0	0	0
Pohľadávky voči prepojeným účtovným jednotkám	0	0	0	0	0	0
Pohľadávky v rámci podielovej účasti okrem pohľadávok voči prepojeným účtovným jednotkám	0	0	0	0	0	0
Ostatné pohľadávky z obchodného styku	0	0	0	0	0	0
<b>Ostatné dlhodobé pohľadávky, z toho:</b>	0	0	0	0	0	0
Čistá hodnota zákazky	0	0	0	0	0	0
Pohľadávky voči prepojeným účtovným jednotkám	0	0	0	0	0	0
Pohľadávky v rámci podielovej účasti okrem pohľadávok voči prepojeným účtovným jednotkám	0	0	0	0	0	0
Pohľadávky voči spoločníkom, členom a združeniu	0	0	0	0	0	0
Pohľadávky z derivátových operácií	0	0	0	0	0	0
Iné pohľadávky	0	0	0	0	0	0
Odložená daňová pohľadávka	0	0	0	0	0	0
<b>Dlhodobé pohľadávky spolu</b>	<b>0</b>	<b>0</b>	<b>0</b>	<b>0</b>	<b>0</b>	<b>0</b>
<b>Krátkodobé pohľadávky z obchodného styku, z toho:</b>	<b>82 712</b>	<b>1 767</b>	<b>0</b>	<b>70 086</b>	<b>14 393</b>	<b>14 393</b>
Pohľadávky voči prepojeným účtovným jednotkám	0	0	0	0	0	0
Pohľadávky v rámci podielovej účasti okrem pohľadávok voči prepojeným účtovným jednotkám	0	0	0	0	0	0
Ostatné pohľadávky z obchodného styku	82 712	1 767	0	70 086	14 393	14 393
<b>Ostatné krátkodobé pohľadávky, z toho:</b>	<b>0</b>	<b>0</b>	<b>0</b>	<b>0</b>	<b>0</b>	<b>0</b>
Čistá hodnota zákazky	0	0	0	0	0	0
Pohľadávky voči prepojeným účtovným jednotkám	0	0	0	0	0	0
Pohľadávky v rámci podielovej účasti okrem pohľadávok voči prepojeným účtovným jednotkám	0	0	0	0	0	0
Pohľadávky voči spoločníkom, členom a združeniu	0	0	0	0	0	0
Sociálne poistenie	0	0	0	0	0	0
Daňové pohľadávky a dotácie	0	0	0	0	0	0
Pohľadávky z derivátových operácií	0	0	0	0	0	0
Iné pohľadávky	0	0	0	0	0	0
<b>Krátkodobé pohľadávky spolu</b>	<b>82 712</b>	<b>1 767</b>	<b>0</b>	<b>70 086</b>	<b>14 393</b>	<b>14 393</b>

Opravná položka k pohľadávkam z obchodného styku sa tvorila k pohľadávkam po splatnosti viac ako 360 dní a na základe ich očakávanej vymožitelnosti.

Dlhodobé pohľadávky Spoločnosti sú v lehote splatnosti. Veková štruktúra krátkodobých pohľadávok Spoločnosti k 31. decembru 2015 je uvedená v nasledujúcej tabuľke:

Názov položky	V lehote splatnosti	Po lehote splatnosti	Pohľadávky spolu
<b>Krátkodobé pohľadávky z obchodného styku, z toho:</b>	<b>2 052 662</b>	<b>35 179</b>	<b>2 087 841</b>
Pohľadávky voči prepojeným účtovným jednotkám	187 703	0	187 703
Pohľadávky v rámci podielovej účasti okrem pohľadávok voči prepojeným účtovným jednotkám	497 015	512	497 527
Ostatné pohľadávky z obchodného styku	1 367 944	34 667	1 402 611
<b>Ostatné krátkodobé pohľadávky, z toho:</b>	<b>3 907</b>	<b>0</b>	<b>3 907</b>
Čistá hodnota zákazky	0	0	0
Pohľadávky voči prepojeným účtovným jednotkám	0	0	0
Pohľadávky v rámci podielovej účasti okrem pohľadávok voči prepojeným účtovným jednotkám	0	0	0
Pohľadávky voči spoločníkom, členom a združeniu	0	0	0
Sociálne poistenie	0	0	0
Daňové pohľadávky a dotácie	119	0	119
Pohľadávky z derivátových operácií	0	0	0
Iné pohľadávky	3 788	0	3 788
<b>Krátkodobé pohľadávky spolu</b>	<b>2 056 569</b>	<b>35 179</b>	<b>2 091 748</b>

Informácie za predchádzajúce účtovné obdobie sú uvedené v nasledujúcej tabuľke:

Názov položky	V lehote splatnosti	Po lehote splatnosti	Pohľadávky spolu
<b>Krátkodobé pohľadávky z obchodného styku, z toho:</b>	<b>1 732 334</b>	<b>55 084</b>	<b>1 787 418</b>
Pohľadávky voči prepojeným účtovným jednotkám	0	0	0
Pohľadávky v rámci podielovej účasti okrem pohľadávok voči prepojeným účtovným jednotkám	0	0	0
Ostatné pohľadávky z obchodného styku	1 732 334	55 084	1 787 418
<b>Ostatné krátkodobé pohľadávky, z toho:</b>	<b>12 308</b>	<b>0</b>	<b>12 308</b>
Čistá hodnota zákazky	0	0	0
Pohľadávky voči prepojeným účtovným jednotkám	0	0	0
Pohľadávky v rámci podielovej účasti okrem pohľadávok voči prepojeným účtovným jednotkám	0	0	0
Pohľadávky voči spoločníkom, členom a združeniu	0	0	0
Sociálne poistenie	0	0	0
Daňové pohľadávky a dotácie	6 047	0	6 047
Pohľadávky z derivátových operácií	0	0	0
Iné pohľadávky	6 261	0	6 261
<b>Krátkodobé pohľadávky spolu</b>	<b>1 744 642</b>	<b>55 084</b>	<b>1 799 726</b>

Informácie o záložnom práve prípadne obmedzenom práve disponovať s pohľadávkami a informácie o pohľadávkach krytých záložným právom sú uvedené v nasledujúcej tabuľke:

Pohľadávky	Stav k 31.12.2015	Stav k 31.12.2014
Pohľadávky kryté záložným právom alebo inou formou zabezpečenia	0	0
Hodnota pohľadávok, na ktoré sa zriadilo záložné právo	1 816 186	1 787 418
Hodnota pohľadávok, pri ktorých je obmedzené právo s nimi nakladať	0	0

Záložné právo bolo zriadené na pohľadávky Spoločnosti voči zdravotným poisťovniam, a to v prospech spoločnosti Tatra banka, a.s., v súvislosti s kontokorentným úverom čerpaným materskou spoločnosťou Svet zdravia, a.s.

#### 5. Odložená daňová pohľadávka

Informácie o výpočte odloženej daňovej pohľadávky a iné doplňujúce informácie k odloženej dani sú uvedené v poznámkach v časti IV bod 6 na strane 27.

#### 6. Finančné účty

Informácie o finančných účtoch sú uvedené nižšie:

Názov položky	Stav k	Stav k
	31.12.2015	31.12.2014
Pokladnica, ceniny	1 363	6 867
Bežné bankové účty	20 580	20 662
Bankové účty termínované	0	0
Peniaze na ceste	1 295	4
<b>Spoľu</b>	<b>23 238</b>	<b>27 533</b>

Finančnými účtami môže Spoločnosť voľne disponovať.

#### 7. Časové rozlíšenie

Jednotlivé položky časového rozlíšenia sú uvedené v nasledujúcej tabuľke:

Opis položky časového rozlíšenia	Stav k	Stav k
	31.12.2015	31.12.2014
<b>Náklady budúcich období krátkodobé, z toho:</b>	<b>1 358</b>	<b>2 370</b>
Poistné	474	532
Predplatené	336	283
Telefónne poplatky	411	357
Ostatné	137	1 198
<b>Príjmy budúcich období krátkodobé, z toho:</b>	<b>3 295</b>	<b>20</b>
Nevyfakturované práce a služby	3 295	20
<b>Spoľu</b>	<b>4 653</b>	<b>2 390</b>

## PASÍVA

### 1. Vlastné imanie

Informácie o pohyboch vo vlastnom imaní a iné dodatočné informácie o vlastnom imaní Spoločnosti sú uvedené v poznámkach v časti IX na strane 31.

### 2. Sociálny fond

Tvorba a čerpanie sociálneho fondu v priebehu účtovného obdobia sú uvedené v nasledujúcej tabuľke:

Názov položky	2015	2014
<b>Začiatkový stav sociálneho fondu</b>	<b>14 095</b>	<b>14 805</b>
Tvorba sociálneho fondu na ťarchu nákladov	38 249	37 212
Tvorba sociálneho fondu zo zisku	0	0
Ostatná tvorba sociálneho fondu	0	0
<b>Tvorba sociálneho fondu spolu</b>	<b>38 249</b>	<b>37 212</b>
<b>Čerpanie sociálneho fondu</b>	<b>44 082</b>	<b>37 922</b>
<b>Konečný zostatok sociálneho fondu</b>	<b>8 262</b>	<b>14 095</b>

### 3. Závazky

Štruktúra záväzkov podľa zostatkovej doby splatnosti k 31. decembru 2015:

Názov položky	Závazky so zostatkovou dobou splatnosti				Spolu záväzky
	viac ako päť rokov	jeden rok až päť rokov	do jedného roka	Závazky po lehote splatnosti	
<b>Dlhodobé záväzky z obchodného styku, z toho:</b>	<b>0</b>	<b>0</b>	<b>0</b>	<b>0</b>	<b>0</b>
Závazky voči prepojeným účtovným jednotkám	0	0	0	0	0
Závazky v rámci podielovej účasti okrem záväzkov voči prepojeným účtovným jednotkám	0	0	0	0	0
Ostatné záväzky z obchodného styku	0	0	0	0	0
<b>Ostatné dlhodobé záväzky, z toho:</b>	<b>0</b>	<b>8 262</b>	<b>0</b>	<b>0</b>	<b>8 262</b>
Čistá hodnota zákazky	0	0	0	0	0
Závazky voči prepojeným účtovným jednotkám	0	0	0	0	0
Závazky v rámci podielovej účasti okrem záväzkov voči prepojeným účtovným jednotkám	0	0	0	0	0
Ostatné dlhodobé záväzky	0	0	0	0	0
Dlhodobo prijaté preddavky	0	0	0	0	0
Dlhodobé zmenky na úhradu	0	0	0	0	0
Vydané dlhopisy	0	0	0	0	0
Závazky zo sociálneho fondu	0	8 262	0	0	8 262
Iné dlhodobé záväzky	0	0	0	0	0
Dlhodobé záväzky z derivátových operácií	0	0	0	0	0
Odložený daňový záväzok	0	0	0	0	0
<b>Dlhodobé záväzky spolu</b>	<b>0</b>	<b>8 262</b>	<b>0</b>	<b>0</b>	<b>8 262</b>
<b>Krátkodobé záväzky z obchodného styku, z toho:</b>	<b>0</b>	<b>0</b>	<b>562 942</b>	<b>1 267 536</b>	<b>1 830 478</b>
Závazky voči prepojeným účtovným jednotkám	0	0	117 462	1 246 169	1 363 631
Závazky v rámci podielovej účasti okrem záväzkov voči prepojeným účtovným jednotkám	0	0	94 540	0	94 540
Ostatné záväzky z obchodného styku	0	0	350 940	21 367	372 307
<b>Ostatné krátkodobé záväzky, z toho:</b>	<b>0</b>	<b>0</b>	<b>3 961 087</b>	<b>0</b>	<b>3 961 087</b>
Čistá hodnota zákazky	0	0	0	0	0
Závazky voči prepojeným účtovným jednotkám	0	0	3 408 130	0	3 408 130
Závazky v rámci podielovej účasti okrem záväzkov voči prepojeným účtovným jednotkám	0	0	0	0	0
Závazky voči spoločníkom a združeniu	0	0	0	0	0
Závazky voči zamestnancom	0	0	317 083	0	317 083
Závazky zo sociálneho poistenia	0	0	193 364	0	193 364
Daňové záväzky a dotácie	0	0	42 510	0	42 510
Závazky z derivátových operácií	0	0	0	0	0
Iné záväzky	0	0	0	0	0
<b>Krátkodobé záväzky spolu</b>	<b>0</b>	<b>0</b>	<b>4 524 029</b>	<b>1 267 536</b>	<b>5 791 565</b>

Informácie za predchádzajúce účtovné obdobie sú uvedené v nasledujúcej tabuľke:

Názov položky	Závazky so zostatkovou dobou splatnosti			Závazky po lehote splatnosti	Spolu závazky
	viac ako päť rokov	jeden rok až päť rokov	do jedného roka		
<b>Dlhodobé závazky z obchodného styku, z toho:</b>	<b>0</b>	<b>4 592</b>	<b>0</b>	<b>0</b>	<b>4 592</b>
Závazky voči prepojeným účtovným jednotkám	0	0	0	0	0
Závazky v rámci podielovej účasti okrem záväzkov voči prepojeným účtovným jednotkám	0	0	0	0	0
Ostatné závazky z obchodného styku	0	4 592	0	0	4 592
<b>Ostatné dlhodobé závazky, z toho:</b>	<b>0</b>	<b>14 095</b>	<b>0</b>	<b>0</b>	<b>14 095</b>
Čistá hodnota zákazky	0	0	0	0	0
Závazky voči prepojeným účtovným jednotkám	0	0	0	0	0
Závazky v rámci podielovej účasti okrem záväzkov voči prepojeným účtovným jednotkám	0	0	0	0	0
Ostatné dlhodobé závazky	0	0	0	0	0
Dlhodobo prijaté preddavky	0	0	0	0	0
Dlhodobé zmenky na úhradu	0	0	0	0	0
Vydané dlhopisy	0	0	0	0	0
Závazky zo sociálneho fondu	0	14 095	0	0	14 095
Iné dlhodobé závazky	0	0	0	0	0
Dlhodobé závazky z derivátových operácií	0	0	0	0	0
Odložený daňový záväzok	0	0	0	0	0
<b>Dlhodobé závazky spolu</b>	<b>0</b>	<b>18 687</b>	<b>0</b>	<b>0</b>	<b>18 687</b>
<b>Krátkodobé závazky z obchodného styku, z toho:</b>	<b>0</b>	<b>0</b>	<b>528 503</b>	<b>19 818</b>	<b>548 321</b>
Závazky voči prepojeným účtovným jednotkám	0	0	0	0	0
Závazky v rámci podielovej účasti okrem záväzkov voči prepojeným účtovným jednotkám	0	0	0	0	0
Ostatné závazky z obchodného styku	0	0	528 503	19 818	548 321
<b>Ostatné krátkodobé závazky, z toho:</b>	<b>0</b>	<b>0</b>	<b>3 373 025</b>	<b>0</b>	<b>3 373 025</b>
Čistá hodnota zákazky	0	0	0	0	0
Závazky voči prepojeným účtovným jednotkám	0	0	2 888 265	0	2 888 265
Závazky v rámci podielovej účasti okrem záväzkov voči prepojeným účtovným jednotkám	0	0	0	0	0
Závazky voči spoločníkom a združeniu	0	0	0	0	0
Závazky voči zamestnancom	0	0	274 373	0	274 373
Závazky zo sociálneho poistenia	0	0	170 955	0	170 955
Daňové závazky a dotácie	0	0	34 848	0	34 848
Závazky z derivátových operácií	0	0	0	0	0
Iné závazky	0	0	4 584	0	4 584
<b>Krátkodobé závazky spolu</b>	<b>0</b>	<b>0</b>	<b>3 901 528</b>	<b>19 818</b>	<b>3 921 346</b>

Spoločnosť nemá závazky kryté záložným právom alebo zabezpečené inou formou zabezpečenia.

#### 4. Rezervy

Prehľad pohybu rezerv za rok 2015 je uvedený v nasledujúcej tabuľke:

Názov položky	Stav k 1.1.2015	Tvorba	Použitie	Zrušenie	Stav k 31.12.2015
<b>Dlhodobé rezervy, z toho:</b>	<b>110 384</b>	<b>45 162</b>	<b>0</b>	<b>0</b>	<b>155 546</b>
<i>Ostatné dlhodobé rezervy, z toho:</i>	<i>110 384</i>	<i>45 162</i>	<i>0</i>	<i>0</i>	<i>155 546</i>
Rezerva na odchodné	110 384	45 162	0	0	155 546
<b>Krátkodobé rezervy, z toho:</b>	<b>1 770 034</b>	<b>70 050</b>	<b>1 730 654</b>	<b>0</b>	<b>109 430</b>
<i>Zákonné krátkodobé rezervy, z toho:</i>	<i>1 681 320</i>	<i>29 634</i>	<i>1 681 320</i>	<i>0</i>	<i>29 634</i>
Rezerva na nevyčerpané dovolenky, vrátane odvodov	35 150	29 634	35 150	0	29 634
Nevyfakturované dodávky	1 646 170	0	1 646 170	0	0
<i>Ostatné krátkodobé rezervy, z toho:</i>	<i>88 714</i>	<i>40 416</i>	<i>49 334</i>	<i>0</i>	<i>79 796</i>
Rezerva na odchodné	44 400	35 416	41 834	0	37 982
Rezerva na súdne spory	36 814	5 000	0	0	41 814
Ostatné	7 500	0	7 500	0	0
<b>Rezervy spolu</b>	<b>1 880 418</b>	<b>115 212</b>	<b>1 730 654</b>	<b>0</b>	<b>264 976</b>

Informácie za predchádzajúce účtovné obdobie sú uvedené v nasledujúcej tabuľke:

Názov položky	Stav k 1.1.2014	Tvorba	Použitie	Zrušenie	Stav k 31.12.2014
a	b	c	d	e	f
<b>Dlhodobé rezervy, z toho:</b>	<b>114 377</b>	<b>32 202</b>	<b>0</b>	<b>36 195</b>	<b>110 384</b>
<i>Ostatné dlhodobé rezervy, z toho:</i>	<i>114 377</i>	<i>32 202</i>	<i>0</i>	<i>36 195</i>	<i>110 384</i>
Rezerva na odchodné	114 377	32 202	0	36 195	110 384
<b>Krátkodobé rezervy, z toho:</b>	<b>159 051</b>	<b>1 811 905</b>	<b>169 049</b>	<b>31 873</b>	<b>1 770 034</b>
<i>Zákonné krátkodobé rezervy, z toho:</i>	<i>42 896</i>	<i>1 683 724</i>	<i>42 896</i>	<i>2 404</i>	<i>1 681 320</i>
Rezerva na nevyčerpané dovolenky, vrátane odvodov	34 802	35 150	34 802	0	35 150
Nevyfakturované dodávky	0	1 648 574	0	2 404	1 646 170
Rezerva na zverejnenie účtovnej závierky	8 094	0	8 094	0	0
<i>Ostatné krátkodobé rezervy, z toho:</i>	<i>116 155</i>	<i>128 181</i>	<i>126 153</i>	<i>29 469</i>	<i>88 714</i>
Rezerva na odchodné	60 872	36 313	52 785	0	44 400
Rezerva na súdne spory	25 814	30 000	19 000	0	36 814
Rezerva na odmeny	29 469	54 368	54 368	29 469	0
Ostatné	0	7 500	0	0	7 500
<b>Rezervy spolu</b>	<b>273 428</b>	<b>1 844 107</b>	<b>169 049</b>	<b>68 068</b>	<b>1 880 418</b>

Z dôvodu zmeny daňovej legislatívy sa v účtovnej závierke pre rok končiaci sa 31.decembra 2015 ako zákonné vykazujú len rezervy na nevyčerpané dovolenky.

Spoločnosť očakáva, že všetky rezervy, s výnimkou dlhodobej časti rezervy na odchodné, budú použité v priebehu roka 2016.

Spoločnosť odhadla rezervu na odchodné a iné dlhodobé zamestnanecké požitky v roku končiacom sa 31. decembra 2015 na základe poistno-matematického ocenenia (viac v časti II. j)).

## 5. Prijaté pôžičky

Prehľad prijatých pôžičiek je uvedený v nasledujúcej tabuľke:

Názov položky	Mena	Úrok p. a. v %	Dátum splatnosti	Suma záväzku v príslušnej mene		Suma záväzku v mene EUR	
				k 31.12.2015	k 31.12.2014	k 31.12.2015	k 31.12.2014
<b>Krátkodobé pôžičky, z toho:</b>						<b>3 408 130</b>	<b>2 888 265</b>
Svet zdravia, a.s.	EUR	2,75% p.a. od 1.2.2015	31.12.2016	1 008 665	2 509 041	1 008 665	2 509 041
Svet zdravia, a.s. (cash-pooling)	EUR	1M EURI-BOR + 1,7% p.a.	31.7.2016	2 399 465	379 224	2 399 465	379 224
<b>Spolu</b>						<b>3 408 130</b>	<b>2 888 265</b>

V roku 2015 spoločnosť Svet zdravia, a.s. predĺžila Spoločnosti termín splatnosti poskytnutej krátkodobej pôžičky do 31.12.2016. Pôvodné úročenie bolo v priebehu roka znížené z 5,50 % p.a. na 2,75% p.a. Výška nezaplatených úrokov k 31. decembru 2015 predstavuje 8 665 EUR (2014: 9 041 EUR). Pôžička nie je zabezpečená.

V roku 2013 Spoločnosť vstúpila do cash-poolingového financovania so spoločnosťou Svet zdravia, a.s. K 31.12.2015 vykazuje Spoločnosť záväzok z cash-poolingu vo výške 2 399 465 EUR (2014: 379 224 EUR).

## 6. Časové rozlíšenie

Štruktúra časového rozlíšenia je uvedená v nasledujúcej tabuľke:

Názov položky	Stav k 31.12.2015	Stav k 31.12.2014
<b>Výdavky budúcich období krátkodobé, z toho:</b>	<b>31 443</b>	<b>56 315</b>
Odmeny	29 640	55 911
Ostatné	1 803	404
<b>Výnosy budúcich období dlhodobé, z toho:</b>	<b>9 161</b>	<b>0</b>
Výnosy z dotácií na dlhodobý hmotný majetok	9 161	0
<b>Výnosy budúcich období krátkodobé, z toho:</b>	<b>3 623</b>	<b>18 752</b>
Výnosy z dotácií na dlhodobý hmotný majetok	3 623	14 177
Ostatné	0	4 575
<b>Spolu</b>	<b>44 227</b>	<b>75 067</b>

#### IV. INFORMÁCIE, KTORÉ DOPLŇUJÚ A VYSVETĽUJÚ POLOŽKY VÝKAZU ZISKOV A STRÁT

##### 1. Čistý obrat

Informácie o štruktúre čistého obratu Spoločnosti sú uvedené v nasledujúcej tabuľke:

Názov položky	2015	2014
<b>Tržby za vlastné výkony a tovar, z toho:</b>	<b>11 673 056</b>	<b>10 910 767</b>
Tržby za vlastné výrobky	0	0
Tržby z predaja služieb	11 673 056	10 910 767
Tržby za tovar	0	0
Výnosy zo zákazky	0	0
Výnosy z nehnuteľnosti na predaj	0	0
Iné výnosy súvisiace s bežnou činnosťou	16	126 490
<b>Čistý obrat celkom</b>	<b>11 673 072</b>	<b>11 037 257</b>

##### VÝNOSY

##### 2. Tržby za vlastné výkony a tovar

Tržby za vlastné výkony a tovar podľa jednotlivých segmentov, t.j. podľa typov výrobkov, tovarov, služieb a iných činností Spoločnosti, a podľa hlavných geografických oblastí odbytu sú uvedené v nasledujúcej tabuľke:

Oblasť odbytu - Slovensko	2015	2014
Tržby za zdravotnú starostlivosť od zdravotných poisťovní	10 734 816	9 858 474
Ostatné tržby za poskytnutú zdravotnú starostlivosť	38 645	86 730
Tržby za stravovanie	72 327	134 252
Tržby za pranie	0	11 251
Tržby za parkovanie	48 597	24 602
Tržby z nájomného	174 715	179 894
Tržby za služby spojené s nájmom	260 383	231 996
Tržby z obrátového nájomného	217 379	223 980
Poplatky	121 417	139 253
Ostatné	4 777	20 335
<b>Spolu</b>	<b>11 673 056</b>	<b>10 910 767</b>

### 3. Ostatné výnosy z hospodárskej a finančnej činnosti

Informácie o výnosoch pri aktivácii nákladov a o výnosoch z hospodárskej činnosti a finančnej činnosti sú uvedené nižšie:

Názov položky	2015	2014
<b>Významné položky pri aktivácii nákladov, z toho:</b>	<b>283 465</b>	<b>222 275</b>
Aktivácia krvi a liekov	190 470	185 451
Aktivácia - výroba elektrickej energie	34 396	36 755
Aktivácia stravy zamestnancov	58 599	0
Ostatná aktivácia	0	69
<b>Ostatné významné položky výnosov z hospodárskej činnosti, z toho:</b>	<b>76 347</b>	<b>126 480</b>
Predaj materiálu	34 193	32 998
Predaj dlhodobého nehmotného a dlhodobého hmotného majetku	5 500	0
Náhrada škôd a poistných udalostí	1 560	1 539
Výnosy z dotácií a darov	9 020	70 096
Refundácia nákladov súvisiacich s útvaram krízového riadenia, CO	12 996	12 765
Ročný prepočet koeficientu DPH v prípade zvýšenia	7 622	0
Ostatné	5 456	9 082
<b>Finančné výnosy, z toho:</b>	<b>8</b>	<b>10</b>
<i>Kurzové zisky, z toho:</i>	0	0
kurzové zisky ku dňu, ku ktorému sa zostavuje účtovná závierka	0	0
<i>Ostatné významné položky finančných výnosov, z toho:</i>	8	10
Prijaté úroky	7	7
Kreditné úroky (Cash Pooling)	1	3

## NÁKLADY

### 4. Náklady z hospodárskej a finančnej činnosti

Prehľad nákladov Spoločnosti z hospodárskej a finančnej činnosti okrem osobným nákladov je uvedený v nasledujúcej tabuľke:

Názov položky	2015	2014
<b>Náklady za poskytnuté služby, z toho:</b>	<b>2 859 442</b>	<b>2 456 381</b>
<i>Náklady voči audítorovi, audítorskej spoločnosti, z toho:</i>	<i>8 150</i>	<i>9 545</i>
náklady za overenie individuálnej účtovnej závierky	8 150	9 545
iné uisťovacie audítorské služby	0	0
súvisiace audítorské služby	0	0
daňové poradenstvo	0	0
ostatné neaudítorské služby	0	0
<i>Ostatné významné položky nákladov za poskytnuté služby, z toho:</i>	<i>2 851 292</i>	<i>2 446 836</i>
Opravy a udržiavanie	51 519	57 610
Cestovné	4 978	5 901
Upratovanie	33 777	216 231
Nájomné	191 350	98 091
Právne, ekonomické a iné poradenstvo	2 033 608	1 635 274
Náklady na IT	76 595	38 148
Náklady na telekomunikačné služby	9 067	13 246
Náklady na reprezentáciu	2 463	1 344
Likvidácia odpadu	27 592	23 394
Stočné	85 160	90 938
Náklady na ostatné zdravotnícke služby	132 349	127 406
Školenia, semináre, konzíliá	5 121	7 122
Revízie a servis zdrav. techniky a ostatné revízie	92 545	89 035
Pranie prádla	68 505	18 095
Výkony pracovnej zdravotnej služby	3 178	239
Dodávka a montáž ochr. prvkov	4 078	0
Poplatky za služby v skupine (Dr. Max)	5 702	0
Ostatné	23 705	24 762
<b>Ostatné významné položky nákladov z hospodárskej činnosti, z toho:</b>	<b>70 084</b>	<b>95 449</b>
Predaj materiálu	30 540	30 137
Predaj dlhodobého nehmotného a dlhodobého hmotného majetku	758	0
Pokuty, penále a úroky z omeškania	3 694	4 715
Tvorba rezervy na súdne spory	5 000	30 000
Odpis pohľadávky	0	0
Tvorba opravných položiek k pohľadávkam	2 904	1 767
Odmena exekútora	0	2 566
Náhrada škody	0	32
Poistenie	22 110	21 190
Ostatné	5 078	5 042
<b>Finančné náklady, z toho:</b>	<b>56 626</b>	<b>163 070</b>
<i>Kurzové straty, z toho:</i>	<i>27</i>	<i>10</i>
kurzové straty ku dňu, ku ktorému sa zostavuje účtovná závierka	0	0
<i>Ostatné významné položky finančných nákladov, z toho:</i>	<i>56 599</i>	<i>163 060</i>
Bankové poplatky	2 474	2 595
Úroky z pôžičiek	49 502	157 270
Úroky z cash-poolingu	4 623	3 195

## 5. Osobné náklady

Prehľad osobných nákladov Spoločnosti je uvedený v nasledujúcej tabuľke:

Názov položky	2015	2014
<b>Osobné náklady, z toho:</b>	<b>6 485 364</b>	<b>6 021 354</b>
Mzdy	4 679 958	4 378 013
Ostatné náklady na závislú činnosť	0	0
Sociálne poistenie	1 180 646	1 073 512
Zdravotné poistenie	430 102	430 790
Sociálne zabezpečenie	194 658	139 039
Informácie o nákladoch za poskytnuté služby, ostatných nákladoch z hospodárskej činnosti a finančných nákladoch	0	0

## 6. Dane

Informácie o dočasných rozdieloch a výpočte odloženej dane:

	Stav k 31.12.2014	Zaúčtovaná do vlastného imania	Zaúčtované do výkazu ziskov a strát	Stav k 31.12.2015
Dlhodobý majetok	-7 753	0	7 112	-641
Dotácie na dlhodobý majetok	7 060	0	-5 376	1 684
Zásoby	15 134	0	-4 014	11 120
Pohľadávky	4 291	0	-33	4 258
Rezervy	191 599	0	43 743	235 342
Závazky daňovo uznané až po zaplatení	3 210	0	83 689	86 899
Závazky po splatnosti viac ako 36 mesiacov	642	0	-293	349
Daňové straty	956 759	0	-514 255	442 504
Nevyužitá daňové odpočty	0	0	0	0
Ostatné	0	0	0	0
<b>Celkom</b>	<b>1 170 942</b>	<b>0</b>	<b>-389 427</b>	<b>781 515</b>
Sadzba dane z príjmov ( v %) *	22%			22%
Odložená daňová pohľadávka vypočítaná	257 607			171 934
Odložená daňová pohľadávka zaúčtovaná	257 607			171 934
<b>Odložený daňový záväzok</b>	<b>0</b>			<b>0</b>

Doplňujúce informácie o odloženej dani:

Názov položky	Stav k 31.12.2015	Stav k 31.12.2014
Suma odloženej daňovej pohľadávky týkajúca sa umorenia daňovej straty, nevyužitých daňových odpočtov a iných nárokov, ako aj dočasných rozdielov predchádzajúcich účtovných období, ku ktorým sa v predchádzajúcich účtovných obdobiach odložená daňová pohľadávka neúčtovala	0	0
Suma odloženého daňového záväzku, ktorý vznikol z dôvodu neúčtovania tej časti odloženej daňovej pohľadávky v bežnom účtovnom období, o ktorej sa účtovalo v predchádzajúcich účtovných obdobiach	42 974	25 807
Suma neuplatneného umorenia daňovej straty, nevyužitých daňových odpočtov a iných nárokov a odpočítateľných dočasných rozdielov, ku ktorým nebola účtovaná odložená daňová pohľadávka	303 577	390 904
Suma odloženej dani z príjmov, ktorá sa vzťahuje na položky účtované priamo na účty vlastného imania bez účtovania na účty nákladov a výnosov	0	0

Odsúhlasenie vzťahu medzi splatnou daňou z príjmov, odloženou daňou z príjmov a výsledkom hospodárenia pred zdanením je uvedené v nasledujúcej tabuľke:

Názov položky	2015			2014		
	Základ dane	Daň	Daň v %	Základ dane	Daň	Daň v %
<b>Výsledok hospodárenia pred zdanením, z toho:</b>	<b>179 320</b>			<b>57 714</b>		
teoretická daň		39 450	22,0%		12 697	22,0%
Daňovo neuznané náklady	26 198	5 764		29 782	6 552	
Výnosy nepodliehajúce dani	-1 791	-394		-97 055	-21 352	
Vplyv nevykázananej odloženej daňovej pohľadávky	0	0		0	0	
Umorenie daňovej straty	0	0		0	0	
Zmena sadzby dane	0	0		0	0	
Iné	198 873	43 752		129 756	28 546	
<b>Spolu</b>		<b>88 572</b>	<b>49,4%</b>		<b>26 443</b>	<b>45,82%</b>
Splatná daň z príjmov		2 899	1,6%		2 880	4,99%
Odložená daň z príjmov		85 673	47,8%		23 563	40,83%
<b>Celková daň z príjmov</b>		<b>88 572</b>	<b>49,4%</b>		<b>26 443</b>	<b>45,82%</b>

V položke Iné v roku 2015 a 2014 je zahrnutý vplyv odloženého daňového záväzku, ktorý vznikol z dôvodu neúčtovania tej časti odloženej daňovej pohľadávky v bežnom účtovnom období, o ktorej sa účtovalo v predchádzajúcich účtovných obdobiach.

## V. INFORMÁCIE O INÝCH AKTÍVACH A INÝCH PASÍVACH

### 1. Podmienены majetok

Podmienеным majetkom sa rozumie možný majetok, ktorý vznikol v dôsledku minulých udalostí a ktorého existencia alebo vlastníctvo závisí od toho, či nastane alebo nenastane jedna alebo viac neistých udalostí v budúcnosti, ktorých vznik nezávisí od účtovnej jednotky.

Spoločnosť neeviduje žiaden druh podmienеныho majetku k 31. decembru 2015 ani k 31. decembru 2014.

### 2. Podmienены závazky

Podmienеным závazkom sa rozumie:

- možná povinnosť, ktorá vznikla ako dôsledok minulej udalosti a ktorej existencia závisí od toho, či nastane alebo nenastane jedna alebo viac neistých udalostí v budúcnosti, ktorých vznik nezávisí od účtovnej jednotky, alebo
- povinnosť, ktorá vznikla ako dôsledok minulej udalosti, ale ktorá sa nevykazuje v súvahe, pretože nie je pravdepodobné, že na splnenie tejto povinnosti bude potrebný úbytok ekonomických úžitkov, alebo výška tejto povinnosti sa nedá spoľahlivo oceniť.

Druh podmienеныho závazku	Stav k 31.12.2015	Stav k 31.12.2014
Zo súdnych rozhodnutí	120 550	90 260
Z poskytnutých záruk	19 944 601	18 891 000
Zo všeobecne záväzných právnych predpisov	0	0
Zo zmluvy o podriadenom závazku	0	0
Z ručenia	0	0
Iné podmienены závazky	0	0

Spoločnosť je spoluručiteľom za materskú spoločnosť Svet Zdravia, a.s. voči Tatra banka, a.s. z titulu čerpania kontokorentného úveru (3 524 tis. EUR), investičného revolvingového úveru (5 959 tis. EUR) a akvizičného splátkového úveru (10 461 tis. EUR).

Vzhľadom na to, že viaceré oblasti slovenského daňového práva (napr. legislatíva ohľadom transferového oceňovania) doteraz neboli dostatočne overené praxou, existuje neistota v tom, ako ich budú daňové orgány aplikovať. Mieru tejto neistoty nie je možné kvantifikovať a zanikne až potom, keď budú k dispozícii právne precedensy príp. oficiálne interpretácie príslušných orgánov. Vedenie Spoločnosti si nie je vedomé žiadnych okolností, v dôsledku ktorých by jej vznikol v budúcnosti významný náklad.

### 3. Skutočnosti sledované na podsúvahových účtoch

Názov položky	Stav k 31.12.2015	Stav k 31.12.2014
Prenajatý majetok	20 268 657	17 532 130
Majetok v nájme (operatívny prenájom)	0	0
Majetok prijatý do úschovy	8 304	8 304
Pohľadávky z derivátov	0	0
Závazky z opcí derivátov	0	0
Odpísané pohľadávky	0	0
Pohľadávky z leasingu	0	0
Závazky z leasingu	0	0
Iné položky	234 992	205 348

Spoločnosť eviduje na podsúvahe v položke iné položky krátkodobý majetok v používaní a prísne zúčtovateľné tlačivá.

Spoločnosť si formou operatívneho prenájmu prenajíma hnutelný a nehnuteľný majetok od svojej materskej spoločnosti Svet zdravia, a.s. Súčasná nájomná zmluva bola uzavretá s účinnosťou od 1. septembra 2011 na dobu určitú, a to 20 rokov. Spoločnosť má tiež v prenájme zdravotnícke zariadenia od sesterskej spoločnosti Mobillare, a.s. a od roku 2013 si Spoločnosť prenajíma softvér od sesterskej spoločnosti Miranda, s.r.o. Výpovedná lehota v zmluvách je 30 dní. Mesačné nájomné voči spoločnosti Mobillare, a.s. v roku 2015 predstavovalo v priemere 12 114 EUR bez DPH. Mesačné nájomné voči spoločnosti Miranda, s.r.o. v roku 2015 predstavovalo v priemere 3 967 EUR bez DPH.

## VI. UDALOSTI, KTORÉ NASTALI PO DNI, KU KTORÉMU SA ZOSTAVUJE ÚČTOVNÁ ZÁVIERKA

Po 31. decembri 2015 do dňa zostavenia účtovnej závierky Spoločnosti nenastali také udalosti, ktoré by si vyžadovali zverejnenie alebo vykázanie v účtovnej závierke za rok 2015.

## VII. TRANSAKČIE SO SPRIAZNENÝMI STRANAMI

### 1. Transakcie medzi Spoločnosťou a spriaznenými osobami

Charakteristika transakcie	Spriaznená osoba	2015	2014
Nákup zásob	Pridružená účtovná jednotka	527 695	27 966
Nákup služieb	Pridružená účtovná jednotka	33 777	231 731
Poplatky platené v rámci skupiny	Materská účtovná jednotka	2 033 609	1 843 708
Nájomné	Ostatné spriaznené strany	192 964	77 106
Tržby za zdravotnú starostlivosť od zdravotných poisťovní	Pridružená účtovná jednotka	2 890 614	2 641 521
Nákladové úroky	Materská účtovná jednotka	54 125	160 465
Výnosové úroky	Materská účtovná jednotka	1	3
Závazky z obchodného styku	Materská účtovná jednotka	1 284 315	27 497
	Ostatné spriaznené strany	79 316	35 002
	Pridružená účtovná jednotka	94 540	129 884
Rezervy	Materská účtovná jednotka	0	1 634 142
Pohľadávky z obchodného styku	Materská účtovná jednotka	186 995	4 699
	Ostatné spriaznené strany	708	1 544
	Pridružená účtovná jednotka	497 527	471 079
Prijaté pôžičky	Materská účtovná jednotka	1 008 665	2 509 041
Prijaté pôžičky - cash pooling	Materská účtovná jednotka	2 399 465	379 224

### 2. Príjmy a výhody členov štatutárneho orgánu, dozorného orgánu a iného orgánu

Členovia štatutárneho, dozorného a iného orgánu spoločnosti nepoberali žiadne príjmy za výkon svojej funkcie člena tohto orgánu ani im neboli poskytnuté žiadne pôžičky alebo záruky.

## VIII. OSTATNÉ INFORMÁCIE

Spoločnosti nebolo udelené výlučné právo alebo osobitné právo poskytovať služby vo verejnom záujme.

Na spoločnosť sa rovnako nevzťahuje § 23d ods. 6 zákona o účtovníctve.

## IX. PREHLAD POHYBOV VLASTNÉHO IMANIA

### 1. Vlastné imanie

Prehľad pohybu vlastného imania v priebehu bežného a predchádzajúceho účtovného obdobia je uvedený v nasledujúcich tabuľkách:

Položka vlastného imania	Stav k				Stav k
	1.1.2015	Prírastky	Úbytky	Presuny	31.12.2015
Základné imanie	33 194	0	0	0	33 194
Zmena základného imania	0	0	0	0	0
Pohľadávky za upísané vlastné imanie	0	0	0	0	0
Emisné ážio	0	0	0	0	0
Ostatné kapitálové fondy	980 719	0	0	0	980 719
Zákonný rezervný fond a nedeliteľný fond	6 638	0	0	0	6 638
Rezervný fond na vlastné akcie a vlastné podiely	0	0	0	0	0
Štatutárne fondy	0	0	0	0	0
Ostatné fondy	0	0	0	0	0
Oceňovacie rozdiely z precenenia majetku a záväzkov	0	0	0	0	0
Oceňovacie rozdiely z kapitálových účastí	0	0	0	0	0
Oceňovacie rozdiely z precenenia pri zlúčení, splynutí a rozdelení	0	0	0	0	0
Nerozdelený zisk minulých rokov	0	0	0	0	0
Neuhradená strata minulých rokov	-4 485 480	0	0	31 271	-4 454 209
Výsledok hospodárenia bežného účtovného obdobia	31 271	90 748	0	-31 271	90 748
<b>Vlastné imanie spolu</b>	<b>-3 433 658</b>	<b>90 748</b>	<b>0</b>	<b>0</b>	<b>-3 342 910</b>

Položka vlastného imania	Stav k				Stav k
	1.1.2014	Prírastky	Úbytky	Presuny	31.12.2014
Základné imanie	33 194	0	0	0	33 194
Zmena základného imania	0	0	0	0	0
Pohľadávky za upísané vlastné imanie	0	0	0	0	0
Emisné ážio	0	0	0	0	0
Ostatné kapitálové fondy	980 719	0	0	0	980 719
Zákonný rezervný fond a nedeliteľný fond	3 319	0	0	3 320	6 638
Rezervný fond na vlastné akcie a vlastné podiely	0	0	0	0	0
Štatutárne fondy	0	0	0	0	0
Ostatné fondy	0	0	0	0	0
Oceňovacie rozdiely z precenenia majetku a záväzkov	0	0	0	0	0
Oceňovacie rozdiely z kapitálových účastí	0	0	0	0	0
Oceňovacie rozdiely z precenenia pri zlúčení, splynutí a rozdelení	0	0	0	0	0
Nerozdelený zisk minulých rokov	0	0	0	0	0
Neuhradená strata minulých rokov	-4 869 840	0	0	384 360	-4 485 480
Výsledok hospodárenia bežného účtovného obdobia	387 680	31 271	0	-387 680	31 271
<b>Vlastné imanie spolu</b>	<b>-3 464 928</b>	<b>31 271</b>	<b>0</b>	<b>0</b>	<b>-3 433 658</b>

Základné imanie Spoločnosti tvorí 10 akcií na meno v nominálnej hodnote jednej akcie 3 319,92 EUR. Všetky akcie sú spojené s rovnakými právami pre akcionárov. Hodnota splateného základného imania predstavuje 33 194 EUR.

V roku 2011 bol vytvorený kapitálový vklad vo výške 980 889 EUR, a to kapitálovým vkladom majetku Košického samosprávneho kraja.

Zisk na akciu predstavuje 9 075 EUR (Error! Reference source not found.: 3 127 EUR).

## 2. Rozdelenie zisku za predchádzajúci rok 2014

Účtovný zisk za rok 2014 vo výške 31 271 EUR bol rozdelený nasledovne:

Názov položky	2014	2015
<b>Účtovný zisk</b>		<b>31 271</b>
<b>Rozdelenie účtovného zisku</b>	<b>2015</b>	
Prídel do zákonného rezervného fondu		0
Prídel do štatutárnych a ostatných fondov		0
Prídel do sociálneho fondu		0
Prídel na zvýšenie základného imania		0
Úhrada straty minulých období		31 271
Prevod do nerozdeleného zisku minulých rokov		0
Rozdelenie podielu na zisku spoločníkom, členom		0
Iné		0
<b>Spolu</b>		<b>31 271</b>

## 3. Rozdelenie zisku za bežný rok 2015

Štatutárny orgán navrhuje zisk za rok 2015 použiť na úhradu strát minulých rokov.

## X. PREHLAD PEŇAŽNÝCH TOKOV

Na účely uvádzania údajov v prehľade peňažných tokov sa rozumie:

- peňažnými prostriedkami peňažná hotovosť, ekvivalenty peňažnej hotovosti, peňažné prostriedky na bežných účtoch v bankách alebo pobočkách zahraničných bánk, kontokorentný účet a časť zostatku účtu peniaze na ceste, ktorý sa viaže k prevodu medzi bežným účtom a pokladnicou alebo medzi dvoma bankovými účtami,
- ekvivalentmi peňažnej hotovosti krátkodobý finančný majetok, ktorý je zameniteľný za vopred známu sumu peňažných prostriedkov, pri ktorom nie je riziko výraznej zmeny jeho hodnoty v najbližších troch mesiacoch ku dňu, ku ktorému sa zostavuje účtovná závierka, napríklad termínové vklady na bankových účtoch, ktoré sú uložené najviac na trojmesačnú výpovednú lehotu, likvidné cenné papiere určené na obchodovanie, prioritné akcie obstarané účtovnou jednotku, ktoré sú splatné do troch mesiacov odo dňa, ku ktorému sa zostavuje účtovná závierka.

Spoločnosť zostavila prehľad peňažných tokov pomocou nepriamej metódy:

Názov položky	2015	2014
<b>Výsledok hospodárenia pred zdanením</b>	<b>179 320</b>	<b>57 714</b>
<i>Úpravy o nepeňažné operácie:</i>		
Odpisy dlhodobého majetku	78 586	89 583
Odpis zásob	0	0
Odpis pohľadávky	0	0
Zmena stavu opravnej položky k dlhodobému majetku	0	0
Zmena stavu opravnej položky k pohľadávkam	-4 810	-68 319
Zmena stavu opravnej položky k zásobám	4 032	2 883
Zmena stavu rezerv	115 212	1 606 990
Úrokové náklady (netto)	54 117	160 455
Strata / (zisk) z predaja dlhodobého majetku	-4 742	0
<b>Zisk z prevádzky pred zmenou pracovného kapitálu</b>	<b>421 715</b>	<b>1 849 306</b>
<i>Zmena pracovného kapitálu:</i>		
Úbytok (prírastok) pohľadávok z obchodného styku a časového rozlíšenia	-294 285	-140 988
Úbytok (prírastok) zásob	-60 234	44 075
(Úbytok) prírastok záväzkov a časového rozlíšenia	-421 565	-888 958
Iné	0	-1
<b>Prevádzkové peňažné toky</b>	<b>-354 369</b>	<b>863 434</b>
<b>Peňažné toky z prevádzkovej činnosti</b>		
Prevádzkové peňažné toky	-354 369	863 434
Zaplatené úroky	-54 501	-552 318
Prijaté úroky	8	10
Zaplatená daň z príjmov	-2 899	0
<b>Čisté peňažné toky z prevádzkovej činnosti</b>	<b>-411 761</b>	<b>311 126</b>
<b>Peňažné toky z investičnej činnosti</b>		
Nákup dlhodobého majetku	-118 275	-25 505
Príjmy z predaja dlhodobého majetku	5 500	0
<b>Čisté peňažné toky z investičnej činnosti</b>	<b>-112 775</b>	<b>-25 505</b>
<b>Peňažné toky z finančnej činnosti</b>		
Príjmy / splátky pôžičiek prijatých od spoločností v Skupine	-1 500 000	-400 000
<b>Čisté peňažné toky z finančnej činnosti</b>	<b>-1 500 000</b>	<b>-400 000</b>
Kurzové rozdiely k peňažným prostriedkom a ekvivalentom	0	0
<b>Prírastky (úbytky) peňažných prostriedkov a peňažných ekvivalentov</b>	<b>-2 024 536</b>	<b>-114 379</b>
Peňažné prostriedky a peňažné ekvivalenty na začiatku roka	-351 691	-237 312
<b>Peňažné prostriedky a peňažné ekvivalenty na konci roka</b>	<b>-2 376 227</b>	<b>-351 691</b>

Štruktúra peňažných prostriedkov a peňažných ekvivalentov:

<b>Položka</b>	<b>2015</b>	<b>2014</b>
Peniaze	1 363	6 867
Ceniny	0	0
Účty v bankách	20 580	20 662
Kontokorentný účet	0	0
Peniaze na ceste	1 295	4
Pohľadávka z cash poolingu	-2 399 465	-379 224
Krátkodobý finančný majetok – dlhopisy	0	0
<b>Spolu</b>	<b>-2 376 227</b>	<b>-351 691</b>