

**Výročná správa za účtovné obdobie
k 31.12.2013**

Obchodné meno účtovnej jednotky: JIT Plastic, s.r.o

Sídlo: Kočovská cesta 2536/21, 915 01 Nové Mesto nad Váhom

Základné imanie
431.524 €

Dátum vzniku
9. 8. 2005

IČO
36 346 624

DIČ
2022041615

IČ DPH
SK2022041615

LOGO



Spoločnosť je zapísaná v Obchodnom
registri Okresného súdu Trenčín
oddiel Sro, vložka č. 15914 /R

Obsah

<i>Príhovor konateľ a spoločnosti.....</i>	<i>4</i>
<i>História spoločnosti.....</i>	<i>5</i>
<i>Profil spoločnosti.....</i>	<i>6</i>
<i>Aktivity spoločnosti</i>	<i>6</i>
<i>Riadenie kvality</i>	<i>8</i>
<i>Štatutárny orgán spoločnosti</i>	<i>8</i>
<i>Zamestnanecká štruktúra.....</i>	<i>10</i>
<i>Všeobecné zhodnotenie situácie na trhu v roku 2013.....</i>	<i>11</i>
<i>Analýza rizík</i>	<i>12</i>
<i>Štruktúra nákladov.....</i>	<i>13</i>
<i>Štruktúra výnosov.....</i>	<i>15</i>
<i>Štruktúra majetku, záväzkov a vlastného imania.....</i>	<i>16</i>
<i>Trendy</i>	<i>17</i>
<i>Finančno-ekonomická analýza a ukazovatele finančnej analýzy.....</i>	<i>18</i>
<i>Nadobúdanie akcií a podielov.....</i>	<i>19</i>
<i>Udalosti osobitného významu</i>	<i>19</i>
<i>Náklady na výskum a vývoj.....</i>	<i>19</i>
<i>Informácia o rozdelení zisku alebo straty.....</i>	<i>19</i>
<i>Aktivity v oblasti životného prostredia</i>	<i>19</i>
<i>Organizačná zložka v zahraničí.....</i>	<i>19</i>
<i>Správa audítora a účtovná závierka</i>	<i>19</i>

Príhovor konateľa spoločnosti

Vážení spoločníci, klienti a obchodní partneri,

Rok 2013 bol všeobecne komplikovaným obdobím. Celkovo možno konštatovať, že sme splnili väčšinu cieľov a dosiahli zase o niečo lepšie výsledky. Toto platí najmä pre ziskovosť a efektívnosť, kde sa ciele čiastočne splnili a naznačujú pozitívny vývoj s predchádzajúcim rokom.

Našou prioritou na rok 2013 je dosahovať lepšie a vyrovnaneršie výsledky podnikateľského rastu.

V roku 2013 celkovo rástla slovenská ekonomika tempom 2,4 %. Nárast HDP spôsobil príchod veľkých zahraničných investorov do sektora automobilového priemyslu a spotrebnej elektroniky.

V ekonomickom vývoji SR prevládali v roku 2013 pozitívne javy, pričom domáci dopyt rástol najrýchlejšie od roku 2008. K zrýchleniu ekonomického rastu z 3,3% na 3,9% výrazne prispeli investície, čo vytvára priaznivé predpoklady pre budúci vývoj.

Ekonomické oživenie sa v posledných dvoch rokoch prejavuje výraznejšie aj na trhu práce, čo sa odzrkadľuje v silnejšom raste reálnych miezd a spotreby domácností.

Cieľom spoločnosti je dosahovanie kvalitnej výroby za neustáleho zvyšovania kvality produktov pre automobilový priemysel. Ambíciou spoločnosti je i naďalej rozširovať svoj trhovú podiel v oblasti výroby a dosahovať pozitívne hospodárske výsledky.

Aj keď rozvoj výrobnnej činnosti je kľúčom, zo zreteľa sa nesmie stratiť detailné sledovanie nákladovej štruktúry, aj napriek faktu, že nákladová báza spoločnosti je veľmi štíhla, avšak vždy je priestor na jej zefektívnenie a lepšie rozdelenie nákladov.

Toto sú len niektoré z hlavných bodov v nasledujúcom období, naša orientácia na trh a samotná výroba je veľmi náročná. Napriek tomu verím, že ako tím budeme dosahovať výborné výsledky v oblasti výroby a napredovať na trhu.

Máme vôľu a odhodlanie neustále zlepšovať kvalitu výrobkov a služieb v prospech našich klientov.

História spoločnosti

Spoločnosť JIT Plastic, s.r.o. bola založená 9. Augusta 2005 s cieľom stať sa významným výrobcom plastových dielov – výrobkov pre automobilový priemysel.

Zákazníci spoločnosti:

Medzi najvýznamnejších zákazníkov v rámci európskeho pôsobenia Spoločnosti patria:

Hella Slovakia Front - Lighting s.r.o., Hella Slovakia Signal - Lighting s.r.o. SPPP a.s., Automotive Lighting, s.r.o., Witte Nejdek, spol.s r.o.

Profil spoločnosti

Spoločnosť *JIT Plastic, s.r.o.* je spoločnosť s ručením obmedzeným a základným imaním vo výške **431 524 EUR**.

Spoločnosť pôsobí na Slovensku od augusta 2005, sídlo podnikania je v Novom Meste nad Váhom.

V októbri roku 2005 sa spoločnosť presťahovala do vlastnej výrobnéj haly v Novom Meste nad Váhom.

Aktivity spoločnosti

Hlavné aktivity spoločnosti sú:

- *Stabilizácia existujúcich výrobných kapacít v jednotlivých segmentoch*
- *Diverzifikácia odberateľov*
- *Aktivity v oblasti výskumu materiálov a vlastností technologických vplyvov na výroby z plastov*

Výrobná činnosť

Spoločnosť podniká v oblasti priemyselnej výroby, konkrétne výroba plastových komponentov pre automobilový priemysel, služby, montáž a poradenstvo pri výrobe

Spoločnosť naplno rozvinula svoje aktivity na Slovensku až v novembri 2005, pričom hlavným zameraním jej činností bola výroba s poskytovaním služieb v oblasti výroby.

Podiel priemyselnej výroby tvorí 84% celkového objemu tržieb a 3% tvoria služby v rámci výroby, 13% predaj tovaru

Spoločnosť pri výrobe využíva špeciálne databázy dodávateľov.

Poskytovanie služieb a predaj materiálu

Spoločnosť v rámci tejto aktivity poskytuje viaceré služby, jednoduchá mechanická montáž a úpravy na zákaz u odberateľov.

Predaj tovaru v rámci v rozsahu voľných živností (veľkoobchod)

Spoločnosť v rámci predaja realizuje nákup, obstaranie tovaru a následne predaj a poradenstvo pri výrobe.

JIT Plastic, s.r.o., zdieľa spoločné hodnoty, vízie a poslanie :

Hodnoty: *Integrita, Osobné vlastníctvo, Tímová práca, Stabilita*

Vízia: *Stať sa stabilnou spoločnosťou, profilujúcou ako „ Just-in-Time“*

Poslanie: *Uľahčenie výroby prostredníctvom inovačných riešení dodávateľského reťazca*

Logo:



Riadenie kvality

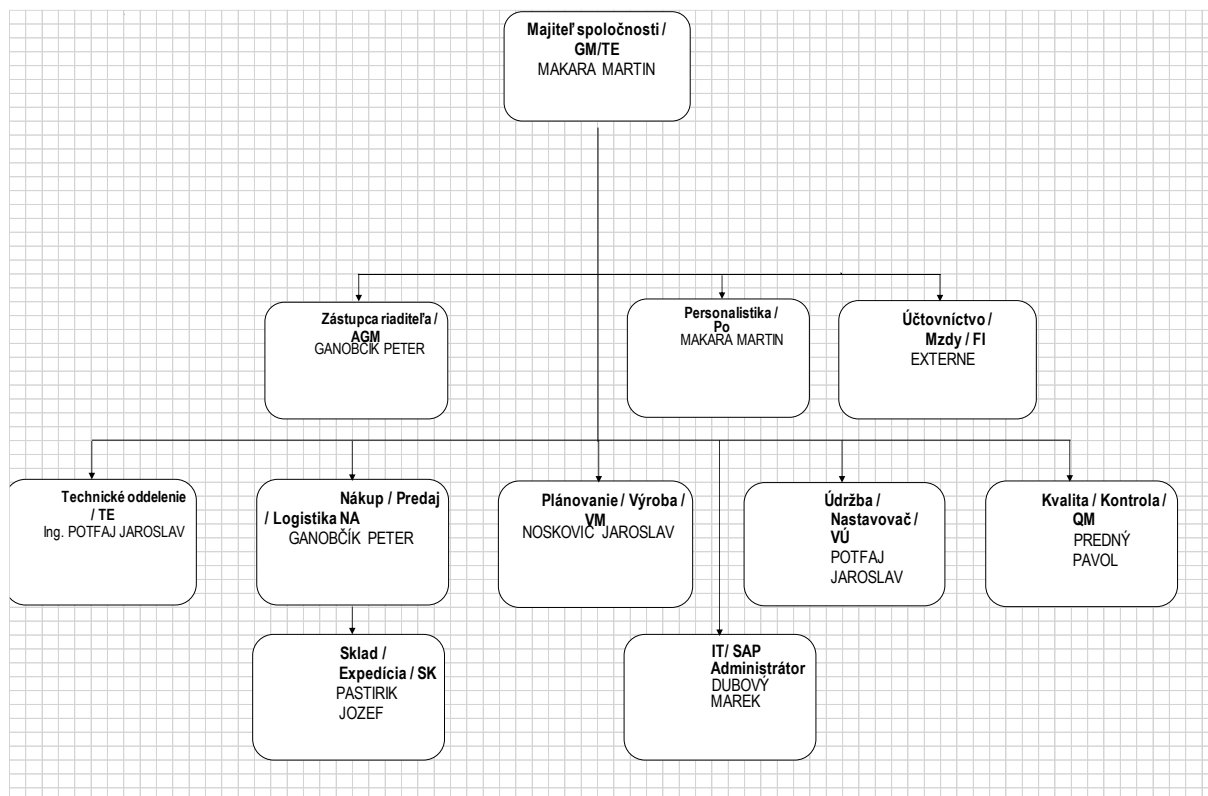
Spoločnosť JIT Plastic, s.r.o. má vybudovaný certifikovaný proces Bureau Veritas podľa medzinárodnej normy ISO 9001:200 (ďalej „Systém manažérstva kvality“) a recertifikačný audit 3EC International podľa normy ISO 9001:2008. Túto medzinárodnú normu môžu využívať interné aj externé strany vrátane certifikovaných orgánov na posúdenie schopnosti organizácie vyhovieť požiadavkám zákazníkov, požiadavkám predpisov a legislatívnym požiadavkám aplikovateľných na produkt (výrobok) a vlastným požiadavkám organizácie.

Štatutárny orgán spoločnosti

Meno: *Martin Makara*
Funkcia: Konateľ spoločnosti
Vznik funkcie: 09.08.2005

Meno: *Peter Budinský*
Funkcia: Konateľ spoločnosti
Vznik funkcie: 15.08.2006

Organizačná štruktúra



Zamestnanecká štruktúra

Spoločnosť zamestnávala v roku 2013 73 zamestnancov s toho dve zamestnankyne na materskej dovolenke.

VZDELANIE	
SŠ	99%
VŠ	1%

POHLAVIE	
Ženy	59%
Muži	41%

VEKOVÁ ŠTRUKTÚRA	
21 – 30	25
31 - 40	20
41 - 50	14
Nad 50	14

PROFESIJNÉ ZARADENIE	
Manažment	1%
Asistent QM	1%
Obchodník	2%
Kontrolór	3%
Skladník	5%
Nastavovač	7%
Pomocné práce	10%
Obsluha strojov	71%

Všeobecné zhodnotenie situácie na trhu v roku 2013

Potom, ako medziročné tempo rastu HDP Slovenska v 4Q2012 výrazne spomalilo na 0,7% a makroekonomické indikátory v 1Q2013 nenaznačujú výraznejšie oživenie, SLSP odhaduje rast HDP v tomto roku na 0,5%. Jediným ťahúňom slovenskej ekonomiky je v tomto období export. Domáca spotreba je v dôsledku vysokej nezamestnanosti pod úrovňou predchádzajúceho roka.

V krajinách V4 a v Nemecku končí asi polovica slovenských vývozov, spolu so zvyškom Eurozóny asi tri štvrtiny slovenských vývozov. Zmiešané makroekonomické indikátory z Nemecka, mierna recesia v Česku a Maďarsku a pokračujúci pokles ekonomiky Eurozóny tento rok znamenajú, že ak k oživeniu na našich exportných trhoch tento rok dôjde, bude to skôr v druhom polroku. V ďalších mesiacoch zostane čistý export pravdepodobne naďalej jedinou zložkou HDP, ktorá bude prispievať k rastu ekonomiky.

Priemyselná produkcia za prvé dva mesiace tohto roka medziročne vzrástla iba o 2 %, potom čo vlni stúpila o 8 %. Priemysel stále rastie hlavne vďaka výrobe automobilov a elektrických zariadení. Produkcia koksu a rafinovaných ropných produktov, oprava a inštalácia strojov, či farmaceutická výroba zaznamenali výrazný medziročný pokles. Vlnajší nábeh výroby nových liniek v automobilkách sa už v tomto roku nezopakuje, takže priemysel bude v tomto roku skôr stagnovať. Napriek snahe o diverzifikáciu vývozov slovenských automobiliek na východ na ázijské trhy, zostáva slovenský priemysel primárne závislý na vývoji v eurozóne a najmä v Nemecku. Pokým v eurozóne nebudeme svedkami výraznejšieho oživenia, s markantnejším rastom priemyselnej výroby nemôžeme počítať ani na Slovensku.

Stavebná produkcia sa momentálne nachádza asi 30 % pod úrovňou výkonov dosahovaných v predkrízovom období. Zdá sa, že stavebná výroba ešte nedosiahla svoje dno. Okrem slabého výkonu stavieb budov a domov vlni nepomohla ani zastavená výstavba diaľnic. V prvých dvoch mesiacoch roku 2013 poklesla produkcia medziročne o ďalších 9 %. Stimulom pre stavebný sektor v roku 2013 môže byť naštartovanie výstavby nových úsekov diaľnic.

Po 1%nom poklese v roku 2012 pokračovali maloobchodné tržby v poklese aj v prvých dvoch mesiacoch tohto roka, keď boli medziročne nižšie o 1,6%. Maloobchod na Slovensku konzistentne klesá už od roku 2009 a nachádza sa asi 15 % pod úrovňou z predkrízového obdobia. Hoci sa tempo poklesu spomaľuje, SLSP nepredpokladá, že tento rok môže dôjsť k väčšiemu zvratu najmä kvôli vysokej nezamestnanosti.

Miera nezamestnanosti v poslednom polroku stúpila asi o percentuálny bod a v 1. štvrtroku dosiahla v priemere 14,6 %. Pod rast nezamestnanosti sa podpísalo spomalenie ekonomiky a nový zákonník práce, ktorý predražil prepúšťanie zamestnancov a motivoval časť firiem so slabšími objednávkami prepustiť ľudí ešte pred koncom roka. Očakávame, že podľa štatistík úradu práce nezamestnanosť počas leta a na jeseň mierne klesne, čo bude spôsobené vyššou sezónnou ponukou prác v stavebníctve a poľnohospodárstve. Na celý rok však v priemere očakávame vyššiu nezamestnanosť ako vlani, okolo 14,5 %.

Miera inflácie v roku 2013 výrazne klesla, keď v 1Q2013 dosiahla iba 2,2% v porovnaní s priemerom roku 2012 vo výške 3,7% (najmä vďaka nižšiemu rastu cien energií ako pred rokom). Hlavné inflačné riziko vidí SLSP v cenách komodít. SLSP odhaduje, že inflácia sa tento rok bude pohybovať medzi 2% - 2,5%.

Priaznivá situácia na trhu sa premietla aj v náraste tržieb a súčasne náraste pridanej hodnoty spoločnosti JIT Plastic, s.r.o. v porovnaní s predchádzajúcim rokom 2012

Analýza rizík

Spoločnosť je vystavená týmto rizikám:

1. TRHOVÉ RIZIKO

Trhové riziko je často charakteristické nevyhovujúcimi trhovým podmienkami, vysokou konkurenciou, nepriaznivým vývojom trhovej ponuky a dopytu, vývojom cien vstupov a výstupov, ako aj poklesom kvality podnikateľského prostredia.

Trhové riziko má nasledovné základné komponenty:

- **Riziko objemu predaja**, ktoré súvisí s objemom predaja výrobkov, tovarov a poskytovanie služieb zákazníkom.
- **Cenové riziko**, ktoré závisí od zmeny vstupov a výstupov, ktoré ovplyvňujú na hospodársky výsledok spoločnosti.

2. FINANČNÉ RIZIKO

Finančné riziko môže byť vo všeobecnosti charakterizované ako menové riziko, spôsobené pohybom výmenného kurzu meny alebo pohybom úrokovej sadzby.

Spoločnosť financuje prevažnú časť svojich prevádzkových činností prostredníctvom vlastného finančného zabezpečenia.

3. RIZIKO STRATY INVESTÍCIÍ

Spoločnosť za sledované obdobie naplno rozvíja svoju činnosť - výrobu.

Spoločnosť v minulosti investovala do dlhodobých hmotných aktív a podnikateľský zámer pre tento účel je realizovaný. Spoločnosti plyní riziko straty investovaných prostriedkov len v takom prípade, ak by spoločnosť opustila svoj podnikateľský zámer v tejto sfére podnikania.

4. KREDITNÉ RIZIKO

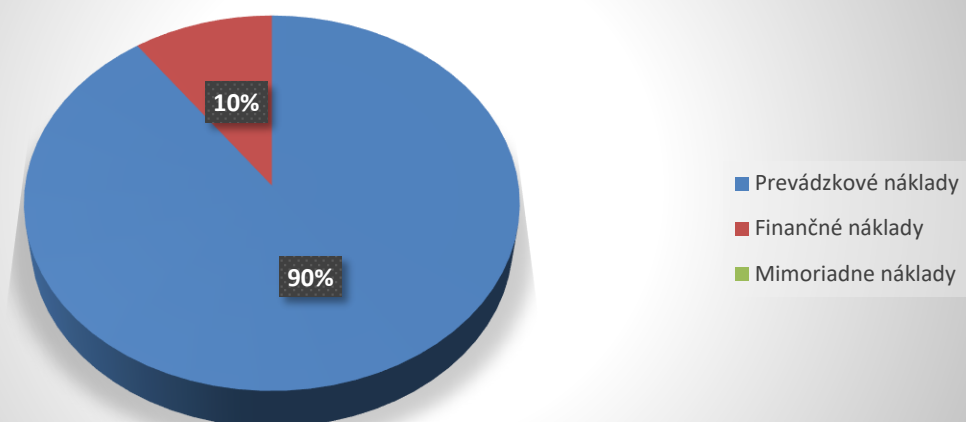
Spoločnosť znáša riziká súvisiace so zhoršenou platobnou disciplínou odberateľov.

Účtovná závierka

Štruktúra nákladov

NÁKLADY	2013	2012
<u>Náklady na hospodársku činnosť</u>	9.305.693	7.511.895
a) Spotrebované nákupy	5.214.029	3.645.790
b) Služby	1.764.272	1.313.747
c) Osobné náklady	795.316	576.085
d) Dane a poplatky	1.652	1.244
e) Ostatné náklady na hospodársku činnosť	12.742	3.163
f) Opravné položky k pohľadávkam	39.597	0
g) Odpisy a opravné položky DHM	470.135	445.532
h) Náklady na predaný tovar	985.284	1.287.940
i) ZC predaného DM a materiálu	22.666	238.394
<u>Finančné náklady:</u>	1.038.395	1.046.365
a) Ostatné náklady na finančnú činnosť	6.722	4.010
b) Nákladové úroky	31.642	42.327
c) Kurzové straty	31	1.543
d) Predané cenné papiere a podiely	1.000.000	1.000.000
<u>Mimoriadne náklady:</u>	0	0
a) mimoriadne náklady	0	0
<u>Daň z príjmov splatná</u>	180.116	164.782
<u>Daň z príjmov odložená</u>	-38.107	20.263

Štruktúra nákladov 2013



Štruktúra výnosov

VÝNOSY	2013	2012
Prevádzkové výnosy:	9.950.735	8.301.851
a) Tržby z predaja vlast. výrobkov a služieb	8.834.618	6.514.123
b) Tržby z predaja tovaru	1.029.042	1.479.379
c) Tržby z predaja DM a materiálu	47.082	284.361
d) Ostatné výnosy z hospodárskej činnosti	39.993	23.988
Finančné výnosy:	1.006.373	1.009.134
a) Kurzové zisky	8	304
b) Výnosové úroky	1.770	5.383
c) Výnosy z predaja cenných papierov a podielov	1.004.595	1.002.398
d) Výnosy z ostatného dlhod. finančného majetku	0	1.049
Mimoriadne výnosy:	0.00	0.00

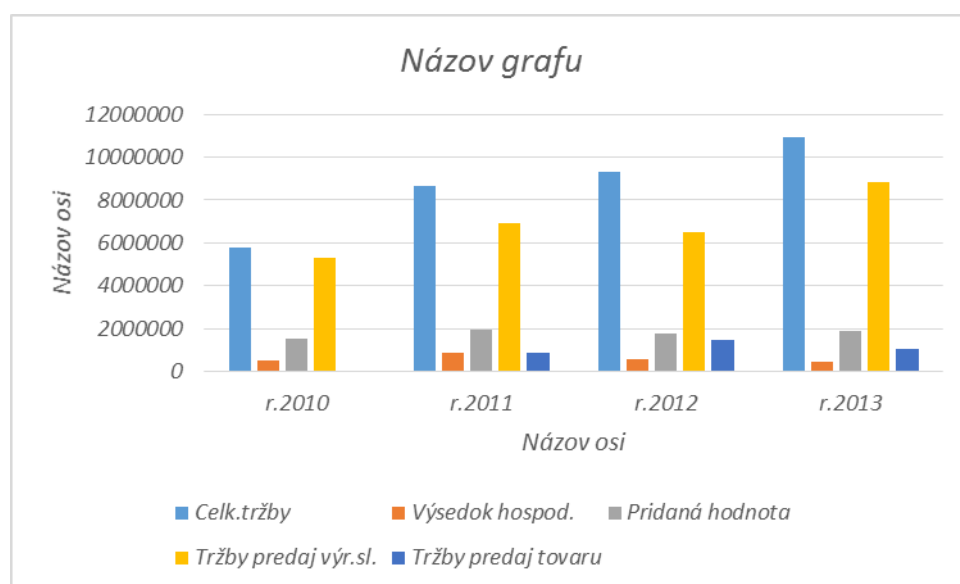


Štruktúra majetku, záväzkov a vlastného imania

Štruktúra majetku, záväzkov a vlastného imania	2013	2012
Nehmotný dlhodobý majetok	11.881,00	14.298,00
Dlhodobý hmotný majetok	3.694.948,00	3.435.845,00
Dlhodobý fin. majetok	40.979,00	113.279,00
NEOBEŽNÝ MAJETOK	3.747.808,00	3.563.422,00
Krátkodobé pohľadávky	1.766.617,00	1.235.234,00
Dlhodobé pohľadávky	0,00	5.000,00
Zásoby	499.687,00	363.133,00
Finančné účty	993.912,00	1.234.954,00
OBEŽNÝ MAJETOK	3.260.216,00	2.847.321,00
Časové rozlíšenie	3.649,00	2.572,00
ČASOVÉ ROZLIŠENIE	3.649,00	2.572,00
MAJETOK SPOLU:	7.011.673,00	6.413.315,00
Základné imanie	431.524,00	431.524,00
Zákonný rezervný fond	43.152,00	43.152,00
VH minulých rokov	3.022.977,00	2.73.805,00
VH za účtovné obdobie	471.011,00	576.338,00
VLASTNÉ IMANIE	3.968.664,00	3.785.819,00
Dlhodobé záväzky	566.722,00	846.284,00
Rezervy	29.374,00	34.856,00
Krátkodobé záväzky	2.446.913,00	1.746.356,00
Bankové úvery a výpomoci	0,00	0,00
ZÁVÄZKY	3.043.009,00	2.627.496,00
Časové rozlíšenie	0,00	0,00
ČASOVÉ ROZLIŠENIE	0,00	0,00
SPOLU VLAST. IMANIE A ZÁV.	7.011.673,00	6.413.315,00

Trendy

	2010	2011	2012	2013	Trend '13 / '12
Celkové tržby	5.767.360,00	8.661.399,00	9.319.643,00	10.957.108,00	17,57%
Výsledok hospodárenia	535.502,00	847.733,00	576.338,00	471.011,00	-18,28%
Pridaná hodnota	1.558.899,00	1.938.890,00	1.754.683,00	1.900.075,00	8,29%
Tržby z predaja služieb	5.311.138,00	6.907.039,00	6.522.811,00	8.834.618,00	35,62%
Tržby z predaja tovaru	0,00	860.000,00	1.479.349,00	1.029.042,00	72,02%



Finančno-ekonomická analýza a ukazovatele finančnej analýzy

Zdroj dát	2013 UZ	2012 UZ
Tržby vrátane tržieb z predaja DM a CP	10 806 356,00	8 277 833,00
Zisk pred zdanením a úrokmi (EBIT)	684 258,00	803 710,00
EBITDA	1 108 345,00	1 198 179,00
Tržby očistené o Zásoby a Aktiváciu	9 754 766,00	7 993 472,00
Účtovný cash flow	662 310,00	1 021 870,00
Náklady na predaný tovar a služby (COGS)	7 882 391,00	6 238 789,00
Hrubá tvorba zdrojov z prevádzkovej činnosti	1 195 613,00	1 762 891,00
Čistý prevádzkový zisk po zdanení (NOPAT)	201 492,58	608 377,93
Marže	2013	2012
Hrubá marža	19,2%	22,0%
EBITDA marža	11,4%	15,0%
Prevádzková marža	7,0%	10,0%
Zisková marža	2,0%	7,2%
Marža účtovného cash flow	6,8%	12,8%
Ukazovatele zadlženosti	2013	2012
Dlh/EBITDA	0,00	0,00
Čistý dlh/EBITDA	-0,90	0,00
Závazky/EBITDA	3,01	2,19
Platobná neschopnosť celková	1,00	1,41
Úrokové krytie	21,62	18,99
Krytie dlhovej služby	35,03	28,31
Ukazovatele rentability	2013	2012
Návratnosť vlastného kapitálu	5,2%	15,2%
Návratnosť celkového kapitálu (EBIT)	18,5%	21,2%
Návratnosť investovaného kapitálu	5,2%	15,2%
Ukazovateľ aktivity	2013	2012
Obrat zásob	15,77	17,18
Doba obratu zásob	23,14	21,25
Doba obratu pohľadávok	67,58	56,40
Doba splácania záväzkov	82,14	102,03
Ďalšie ukazovatele	2013	2012
Osobné náklady/Pridaná hodnota	0,42	0,33
Efektívna daňová sadzba	70,6%	24,3%
Krytie personálnych nákladov	2,35	3,05
Krytie personálnych nákladov a odpisov	1,48	1,72
Prirážka	23,4%	28,1%
Miera zadlženosti vlastného imania	90,5%	69,4%

Nadobúdanie akcií a podielov

Spoločnosť v roku 2013 nenadobudla vlastné obchodné podiely ani obchodné podiely spoločníkov.

Udalosti osobitného významu

Po skončení účtovného obdobia nenastali také udalosti osobitného významu, ktoré by mali vplyv na účtovnú závierku za rok 2013.

Náklady na výskum a vývoj

V roku 2013 spoločnosť nevyvíjala aktivity v oblasti výskumu a vývoja, a ani neúčtovala o nákladoch súvisiacich s výskumom alebo vývojom.

Informácia o rozdelení zisku alebo straty

V roku 2013 spoločnosť dosiahla zisk vo výške: 471.011 EUR
Valné zhromaždenie rozhodlo o prevedení zisku vo výške 471.011 EUR do nerozdeleného zisku minulých rokov.

Aktivity v oblasti životného prostredia

Spoločnosť JIT Plastic, s.r.o. si uvedomuje význam životného prostredia a preto sa zodpovedne stavia k svojej činnosti, ktorú vykonáva tak, aby nevzniklo ani potencionálne riziko ohrozenia alebo znečistenia životného prostredia.

Organizačná zložka v zahraničí

Spoločnosť nemá zriadenú organizačnú zložku v zahraničí.

Správa audítora a účtovná závierka

Správa audítora tvorí prílohu č. 1 tejto výročnej správy.

Súvaha, Výkaz ziskov a strát a Poznámky k ÚZ tvoria prílohu č. 2 tejto výročnej správy.



MaxAudit, s.r.o., D. Dlabača 775/33, 010 01 Žilina

Správa nezávislého audítora
o overení účtovnej závierky spoločnosti
JIT Plastic, s.r.o., Nové Mesto nad Váhom
k 31. 12. 2013

september 2014



MaxAudit, s.r.o., D. Dlabača 775/33, 010 01 Žilina

Správa nezávislého audítora o overení účtovnej závierky spoločnosti

JIT Plastic, s.r.o.

Kočovská 2536/21, 915 01 Nové Mesto nad Váhom

IČO: 36346624

Zapísaný v Obchodnom registri Okresného súdu Trenčín, Sro/15914/R

Zastúpený: Martin Makara, konateľ, samostatne,
Peter Budinský, konateľ, samostatne.

Audítorská spoločnosť:

MaxAudit, s.r.o.

D. Dlabača 775/33

010 01 Žilina

Licencia SKAU č. 298

OR OS Žilina, Sro/17945/L

Zodpovedný audítor:

Ing. Zuzana Petrovičová

Licencia SKAU č. 956

Obsah:

1. Správa audítora
2. Súvaha k 31. 12. 2013
3. Výkaz ziskov a strát k 31. 12. 2013
4. Poznámky k 31. 12. 2013



MaxAudit, s.r.o., D. Dlabača 775/33, 010 01 Žilina

**Správa nezávislého audítora
pre spoločníkov JIT Plastic, s.r.o., Nové Mesto nad Váhom**

Uskutočnili sme audit priloženej účtovnej závierky spoločnosti JIT Plastic, s.r.o., Nové Mesto nad Váhom, ktorá obsahuje súvahu k 31. decembru 2013, výkaz ziskov a strát za rok končiaci k uvedenému dátumu, a poznámky, ktoré obsahujú prehľad významných účtovných zásad a účtovných metód a ďalšie vysvetľujúce informácie.

Zodpovednosť štatutárneho orgánu za účtovnú závierku

Štatutárny orgán je zodpovedný za zostavenie tejto účtovnej závierky, ktorá poskytuje pravdivý a verný obraz v súlade so zákonom o účtovníctve č. 431/2002 Z.z. v znení neskorších predpisov (ďalej len „zákon o účtovníctve“) a za interné kontroly, ktoré štatutárny orgán považuje za potrebné pre zostavenie účtovnej závierky, ktorá neobsahuje významné nesprávnosti, či už v dôsledku podvodu alebo chyby.

Zodpovednosť audítora

Našou zodpovednosťou je vyjadriť názor na túto účtovnú závierku na základe nášho auditu. Audit sme vykonali v súlade s medzinárodnými audítorskými štandardmi. Podľa týchto štandardov máme dodržiavať etické požiadavky, naplánovať a vykonať audit tak, aby sme získali primerané uistenie, že účtovná závierka neobsahuje významné nesprávnosti.

Súčasťou auditu je uskutočnenie postupov na získanie audítorských dôkazov o sumách a údajoch vykázaných v účtovnej závierke. Zvolené postupy závisia od úsudku audítora, vrátane posúdenia rizík významnej nesprávnosti v účtovnej závierke, či už v dôsledku podvodu alebo chyby. Pri posudzovaní tohto rizika audítor berie do úvahy interné kontroly relevantné na zostavenie účtovnej závierky účtovnej jednotky, ktorá poskytuje pravdivý a verný obraz, aby mohol navrhnúť audítorské postupy vhodné za daných okolností, nie však na účely vyjadrenia názoru na účinnosť interných kontrol účtovnej jednotky. Audit ďalej zahŕňa vyhodnotenie vhodnosti použitých účtovných zásad a účtovných metód ako aj primeranosti účtovných odhadov, ktoré urobil štatutárny orgán, ako aj vyhodnotenie celkovej prezentácie účtovnej závierky.

Sme presvedčení, že audítorské dôkazy, ktoré sme získali, poskytujú dostatočný a vhodný základ pre náš názor.



MaxAudit, s.r.o., D. Dlabača 775/33, 010 01 Žilina

Názor

Podľa nášho názoru účtovná závierka poskytuje pravdivý a verný obraz finančnej situácie spoločnosti JIT Plastic, s.r.o., Nové Mesto nad Váhom k 31. decembru 2013 a výsledku jej hospodárenia za rok končiaci k uvedenému dátumu v súlade so zákonom o účtovníctve.

9. septembra 2014



MaxAudit, s.r.o.
D. Dlabača 775/33
OR OS Žilina, Sro/17945/L
Licencia SKAU č. 298
010 01 Žilina

Ing. Zuzana Petrovičová
Zodpovedný audítor
Licencia SKAU č. 956

SÚVAHA



k 3 1 . 1 2 . 2 0 1 3 (v celých eurách)

Číselné údaje sa zarovnávajú vpravo, ostatné údaje sa píše zľava. Nevyplnené riadky sa ponechávajú prázdne.

Údaje sa vyplňajú paličkovým písmom (podľa tohto vzoru), písacím strojom alebo tlačiarňou, a to čiernou alebo tmavomodrou farbou.

Á Ā B Ć D Ě F G H Í J K L M N O P Q R Š T Ú V X Ý Ž 0 1 2 3 4 5 6 7 8 9

Daňové identifikačné číslo 2 0 2 2 0 4 1 6 1 5	Účtovná zvierka X riadna	Účtovná zvierka X zostavená	Mesiac Rok od 0 1 2 0 1 3
IČO 3 6 3 4 6 6 2 4	mimoriadna	schválená	Za obdobie do 1 2 2 0 1 3
SK NACE 2 2 . 2 9 . 0		(vyznačí sa x)	Bezprostredne predchádzajúce obdobie od 0 1 2 0 1 2
			do 1 2 2 0 1 2

Obchodné meno (názov) účtovnej jednotky

J I T P L A S T I C , s . r . o .

Sídlo účtovnej jednotky

Ulica

KOČOVSKÁ

Číslo

2 5 3 6 / 2 1

PSČ

Obec

9 1 5 0 1 NOVÉ MESTO NAD VÁHOM

Číslo telefónu

0 /

Číslo faxu

0 /

E-mailová adresa

Zostavená dňa: 2 8 . 0 8 . 2 0 1 4	Podpisový záznam osoby zodpovednej za vedenie účtovníctva:	Podpisový záznam osoby zodpovednej za zostavenie účtovnej závierky:	Podpisový záznam člena štatutárneho orgánu účtovnej jednotky alebo fyzickej osoby, ktorá je účtovnou jednotkou:
Schválená dňa: . . 2 0			

Záznamy daňového úradu

Miesto pre evidenčné číslo

Odtlačok prezentačnej pečiatky daňového úradu



Označenie a	STRANA AKTÍV b	Číslo riadku c	Bežné účtovné obdobie		Bezprostredne predchádzajúce účtovné obdobie	
			1	Brutto - časť 1	Netto 2	Netto 3
				Korekcia - časť 2		
	SPOLU MAJETOK r. 002 + r. 030 + r. 061	001	9 6 5 7 7 3 1	7 0 1 1 6 7 3		
			2 6 4 6 0 5 8		6 4 1 3 3 1 5	
A.	Neobežný majetok r. 003 + r. 011 + r. 021	002	6 3 5 4 2 6 9	3 7 4 7 8 0 8		
			2 6 0 6 4 6 1		3 5 6 3 4 2 2	
A.I.	Dlhodobý nehmotný majetok súčet (r. 004 až r. 010)	003	3 3 0 8 0	1 1 8 8 1		
			2 1 1 9 9		1 4 2 9 8	
A.I.1.	Aktivované náklady na vývoj (012) - /072, 091A/	004				
2.	Softvér (013) - /073, 091A/	005	3 3 0 8 0	1 1 8 8 1		
			2 1 1 9 9		1 4 2 9 8	
3.	Ocenené práva (014) - /074, 091A/	006				
4.	Goodwill (015) - /075, 091A/	007				
5.	Ostatný dlhodobý nehmotný majetok (019, 01X) - /079, 07X, 091A/	008				
6.	Obstarávaný dlhodobý nehmotný majetok (041) - 093	009				
7.	Poskytnuté preddavky na dlhodobý nehmotný majetok (051) - 095A	010				
A.II.	Dlhodobý hmotný majetok súčet (r. 012 až r. 020)	011	6 2 8 0 2 1 0	3 6 9 4 9 4 8		
			2 5 8 5 2 6 2		3 4 3 5 8 4 5	
A.II.1.	Pozemky (031) - 092A	012	9 5 3 1 1	9 5 3 1 1		
					9 5 3 1 1	
2.	Stavby (021) - /081, 092A/	013	1 3 3 3 6 8 5	1 1 7 5 8 3 0		
			1 5 7 8 5 5		9 7 7 1 2 5	
3.	Samostatné hnuteľné veci a súbory hnuteľných vecí (022) - /082, 092A/	014	4 7 6 1 3 6 0	2 3 3 3 9 5 3		
			2 4 2 7 4 0 7		2 2 9 9 0 4 5	



Označenie a	STRANA AKTÍV b	Číslo riadku c	Bežné účtovné obdobie		Bezprostredne predchádzajúce účtovné obdobie
			1	2	3
			Brutto - časť 1	Netto	Netto
			Korekcia - časť 2		
4.	Pestovateľské celky trvalých porastov (025) - /085, 092A/	015			
5.	Základné stádo a ťažné zvieratá (026) - /086, 092A/	016			
6.	Ostatný dlhodobý hmotný majetok (029, 02X, 032) - /089, 08X, 092A/	017			
7.	Obstarávaný dlhodobý hmotný majetok (042) - 094	018	8 9 8 5 4	8 9 8 5 4	6 4 3 6 4
8.	Poskytnuté preddavky na dlhodobý hmotný majetok (052) - 095A	019			
9.	Opravná položka k nadobudnutému majetku (+/- 097) +/- 098	020			
A.III.	Dlhodobý finančný majetok súčet (r. 022 až r. 029)	021	4 0 9 7 9	4 0 9 7 9	1 1 3 2 7 9
A.III.1.	Podielové cenné papiere a podiely v dcérskej účtovnej jednotke (061) - 096A	022			
2.	Podielové cenné papiere a podiely v spoločnosti s podstatným vplyvom (062) - 096A	023			
3.	Ostatné dlhodobé cenné papiere a podiely (063, 065) - 096A	024			
4.	Pôžičky účtovnej jednotke v konsolidovanom celku (066A) - 096A	025			
5.	Ostatný dlhodobý finančný majetok (067A, 069, 06XA) - 096A	026	4 0 9 7 9	4 0 9 7 9	1 1 3 2 7 9
6.	Pôžičky s dobou splatnosti najviac jeden rok (066A, 067A, 06XA) - 096A	027			
7.	Obstarávaný dlhodobý finančný majetok (043) - 096A	028			



Označenie a	STRANA AKTÍV b	Číslo riadku c	Bežné účtovné obdobie		Bezprostredne predchádzajúce	
			1	Brutto - časť 1	Netto 2	účtovné obdobie
				Korekcia - časť 2		Netto 3
8.	Poskytnuté preddavky na dlhodobý finančný majetok (053) - 095A	029				
B.	Obežný majetok r. 031 + r. 038 + r. 046 + r. 055	030	3 2 9 9 8 1 3	3 2 6 0 2 1 6		
			3 9 5 9 7		2 8 4 7 3 2 1	
B.I.	Zásoby súčet (r. 032 až r. 037)	031	4 9 9 6 8 7	4 9 9 6 8 7		
			0		3 6 3 1 3 3	
B.I.1.	Materiál (112, 119, 11X) - /191, 19X/	032	2 3 3 6 1 9	2 3 3 6 1 9		
					1 7 6 4 1 8	
2.	Nedokončená výroba a polotovary vlastnej výroby (121, 122, 12X) - /192, 193, 19X/	033				
3.	Výrobky (123) - 194	034	2 6 5 3 0 8	2 6 5 3 0 8		
					1 8 5 9 5 5	
4.	Zvieratá (124) - 195	035				
5.	Tovar (132, 133, 13X, 139) - /196, 19X/	036				
6.	Poskytnuté preddavky na zásoby (314A) - 391A	037	7 6 0	7 6 0		
					7 6 0	
B.II.	Dlhodobé pohľadávky súčet (r. 039 až r. 045)	038				
					5 0 0 0	
B.II.1.	Pohľadávky z obchodného styku (311A, 312A, 313A, 314A, 315A, 31XA) - 391A	039				
2.	Čistá hodnota zákazky (316A)	040				
3.	Pohľadávky voči dcérskej účtovnej jednotke a materskej účtovnej jednotke (351A) - 391A	041				
4.	Ostatné pohľadávky v rámci konsolidovaného celku (351A) - 391A	042				



Označenie a	STRANA AKTÍV b	Číslo riadku c	Bežné účtovné obdobie		Bezprostredne predchádzajúce	
			1	Brutto - časť 1	Netto 2	účtovné obdobie
				Korekcia - časť 2		Netto 3
5.	Pohľadávky voči spoločníkom, členom a združeniu (354A, 355A, 358A, 35XA) - 391A	043				
6.	Iné pohľadávky (335A, 33XA, 371A, 373A, 374A, 375A, 376A, 378A) - 391A	044			5 0 0 0	
7.	Odložená daňová pohľadávka (481A)	045				
B.III.	Krátkodobé pohľadávky súčet (r. 047 až r. 054)	046	1 8 0 6 2 1 4	1 7 6 6 6 1 7		
			3 9 5 9 7		1 2 3 5 2 3 4	
B.III.1.	Pohľadávky z obchodného styku (311A, 312A, 313A, 314A, 315A, 31XA) - 391A	047	1 7 8 3 3 8 5	1 7 4 3 7 8 8		
			3 9 5 9 7		1 1 7 3 6 3 8	
2.	Čistá hodnota zákazky (316A)	048				
3.	Pohľadávky voči dcérskej účtovnej jednotke a materskej účtovnej jednotke (351A) - 391A	049				
4.	Ostatné pohľadávky v rámci konsolidovaného celku (351A) - 391A	050				
5.	Pohľadávky voči spoločníkom, členom a združeniu (354A, 355A, 358A, 35XA, 398A) - 391A	051				
6.	Sociálne poistenie (336) - 391A	052				
7.	Daňové pohľadávky a dotácie (341, 342, 343, 345, 346, 347) - 391A	053	2 2 2 3 6	2 2 2 3 6		
					3 8 7 9 9	
8.	Iné pohľadávky (335A, 33XA, 371A, 373A, 374A, 375A, 376A, 378A) - 391A	054	5 9 3	5 9 3		
					2 2 7 9 7	
B.IV.	Finančné účty súčet (r. 056 až r. 060)	055	9 9 3 9 1 2	9 9 3 9 1 2		
					1 2 4 3 9 5 4	
B.IV.1.	Peniaze (211, 213, 21X)	056	5 6 4	5 6 4		
					1 7 1 3	



Označenie a	STRANA AKTÍV b	Číslo riadku c	Bežné účtovné obdobie		Bezprostredne predchádzajúce účtovné obdobie
			1	2	
			Brutto - časť 1	Netto	3
			Korekcia - časť 2		
2.	Účty v bankách (221A, 22X +/- 261)	057	9 9 3 3 4 8	9 9 3 3 4 8	1 2 4 2 2 4 1
3.	Účty v bankách s dobou viazanosti dlhšou ako jeden rok 22XA	058			
4.	Krátkodobý finančný majetok (251, 253, 256, 257, 25X) - /291, 29X/	059			
5.	Obstarávaný krátkodobý finančný majetok (259, 314A) - 291	060			
C.	Časové rozlíšenie súčet (r. 062 až r. 065)	061	3 6 4 9	3 6 4 9	2 5 7 2
C.1.	Náklady budúcich období dlhodobé (381A, 382A)	062			
2.	Náklady budúcich období krátkodobé (381A, 382A)	063	3 6 4 9	3 6 4 9	2 5 7 2
3.	Príjmy budúcich období dlhodobé (385A)	064			
4.	Príjmy budúcich období krátkodobé (385A)	065			

Označenie a	STRANA PASÍV b	Číslo riadku c	Bežné účtovné obdobie	Bezprostredne predchádzajúce účtovné obdobie
			4	5
	SPOLU VLASTNÉ IMANIE A ZÁVÄZKY r. 067 + r. 088 + r. 121	066	7 0 1 1 6 7 3	6 4 1 3 3 1 5
A.	Vlastné imanie r. 068 + r. 073 + r. 080 + r. 084 + r. 087	067	3 9 6 8 6 6 4	3 7 8 5 8 1 9
A.I.	Základné imanie súčet (r. 069 až 072)	068	4 3 1 5 2 4	4 3 1 5 2 4
A.I.1.	Základné imanie (411 alebo +/- 491)	069	4 3 1 5 2 4	4 3 1 5 2 4



Označenie a	STRANA PASÍV b	Číslo riadku c	Bežné účtovné obdobie 4	Bezprostredne predchádzajúce účtovné obdobie 5
2.	Vlastné akcie a vlastné obchodné podiely (I-/252)	070		
3.	Zmena základného imania +/- 419	071		
4.	Pohľadávky za upísané vlastné imanie (I-/353)	072		
A.II.	Kapitálové fondy súčet (r. 074 až 079)	073		
A.II.1.	Emisné ážio (412)	074		
2.	Ostatné kapitálové fondy (413)	075		
3.	Zákonný rezervný fond (Nedeliteľný fond) z kapitálových vkladov (417, 418)	076		
4.	Oceňovacie rozdiely z precenenia majetku a záväzkov (+/- 414)	077		
5.	Oceňovacie rozdiely z kapitálových účastí (+/- 415)	078		
6.	Oceňovacie rozdiely z precenenia pri zlúčení, splynutí a rozdelení (+/- 416)	079		
A.III.	Fondy zo zisku súčet (r. 081 až r. 083)	080	4 3 1 5 2	4 3 1 5 2
A.III.1.	Zákonný rezervný fond (421)	081	4 3 1 5 2	4 3 1 5 2
2.	Nedeliteľný fond (422)	082		
3.	Štatutárne fondy a ostatné fondy (423, 427, 42X)	083		
A.IV.	Výsledok hospodárenia minulých rokov r. 085 + r. 086	084	3 0 2 2 9 7 7	2 7 3 4 8 0 5
A.IV.1.	Nerozdelený zisk minulých rokov (428)	085	3 2 6 3 0 2 3	2 9 7 4 8 5 2
2.	Neuhradená strata minulých rokov (I-/429)	086	- 2 4 0 0 4 6	- 2 4 0 0 4 7
A.V.	Výsledok hospodárenia za účtovné obdobie po zdanení +/- r. 001 - (r. 068 + r. 073 + r. 080 + r. 084 + r. 088 + r. 121)	087	4 7 1 0 1 1	5 7 6 3 3 8
B.	Záväzky r. 89 + r. 94 + r. 106 + r. 117 + r. 118	088	3 0 4 3 0 0 9	2 6 2 7 4 9 6
B.I.	Rezervy súčet (r. 090 až r. 093)	089	2 9 3 7 4	3 4 8 5 6
B.I.1.	Rezervy zákonné dlhodobé (451A)	090		
2.	Rezervy zákonné krátkodobé (323A, 451A)	091	2 9 3 7 4	3 4 8 5 6
3.	Ostatné dlhodobé rezervy (459A, 45XA)	092		
4.	Ostatné krátkodobé rezervy (323A, 32X, 459A, 45XA)	093		
B.II.	Dlhodobé záväzky súčet (r. 095 až r. 105)	094	5 6 6 7 2 2	8 4 6 2 8 4
B.II.1.	Dlhodobé záväzky z obchodného styku (321A, 479A)	095		
2.	Čistá hodnota zákazky (316A)	096		
3.	Dlhodobé nevyfakturované dodávky (476A)	097		



Označenie a	STRANA PASÍV b	Číslo riadku c	Bežné účtovné obdobie 4	Bezprostredne predchádzajúce účtovné obdobie 5
4.	Dlhodobé záväzky voči dcérskej účtovnej jednotke a materskej účtovnej jednotke (471A)	098		
5.	Ostatné dlhodobé záväzky v rámci konsolidovaného celku (471A)	099		
6.	Dlhodobé prijaté preddavky (475A)	100		
7.	Dlhodobé zmenky na úhradu (478A)	101		
8.	Vydané dlhopisy (473A/-/255A)	102		
9.	Záväzky zo sociálneho fondu (472)	103	7 9 2 2	6 1 3 2
10.	Ostatné dlhodobé záväzky (474A, 479A, 47XA, 372A, 373A, 377A)	104	2 7 8 4 7 5	5 2 1 7 2 0
11.	Odložený daňový záväzok (481A)	105	2 8 0 3 2 5	3 1 8 4 3 2
B.III.	Krátkodobé záväzky súčet (r. 107 až r. 116)	106	2 4 4 6 9 1 3	1 7 4 6 3 5 6
B.III.1.	Záväzky z obchodného styku (321, 322, 324, 325, 32X, 475A, 478A, 479A, 47XA)	107	1 0 6 2 3 7 9	7 5 0 7 7 4
2.	Čistá hodnota zákazky (316A)	108		
3.	Nevyfakturované dodávky (326, 476A)	109	1 3 4 3 9 7	6 4 2 6 7
4.	Záväzky voči dcérskej účtovnej jednotke a materskej účtovnej jednotke (361A, 471A)	110		
5.	Ostatné záväzky v rámci konsolidovaného celku (361A, 36XA, 471A, 47XA)	111		
6.	Záväzky voči spoločníkom a združeniu (364, 365, 366, 367, 368, 398A, 478A, 479A)	112	5 2 2 3 0 8	5 9 5 9 3 7
7.	Záväzky voči zamestnancom (331, 333, 33X, 479A)	113	4 8 3 5 6	3 3 5 9 7
8.	Záväzky zo sociálneho poistenia (336, 479A)	114	2 2 9 3 9	1 5 9 2 1
9.	Daňové záväzky a dotácie (341, 342, 343, 345, 346, 347, 34X)	115	4 4 9 6	2 7 1 5 2
10.	Ostatné záväzky (372A, 373A, 377A, 379A, 474A, 479A, 47X)	116	6 5 2 0 3 8	2 5 8 7 0 8
B.IV.	Krátkodobé finančné výpomoci (241, 249, 24X, 473A, /-/255A)	117		
B.V.	Bankové úvery r. 119 + r. 120	118		
B.V.1.	Bankové úvery dlhodobé (461A, 46XA)	119		
2.	Bežné bankové úvery (221A, 231, 232, 23X, 461A, 46XA)	120		
C.	Časové rozlíšenie súčet (r. 122 až r. 125)	121		
C.1.	Výdavky budúcich období dlhodobé (383A)	122		
2.	Výdavky budúcich období krátkodobé (383A)	123		
3.	Výnosy budúcich období dlhodobé (384A)	124		
4.	Výnosy budúcich období krátkodobé (384A)	125		

VÝKAZ ZISKOV A STRÁT



k 3 1 . 1 2 . 2 0 1 3 (v celých eurách)

Číselné údaje sa zarovnávajú vpravo, ostatné údaje sa píšú zľava. Nevyplnené riadky sa ponechávajú prázdne.

Údaje sa vyplňajú paličkovým písmom (podľa tohto vzoru), písacím strojom alebo tlačiarňou, a to čiernou alebo tmavomodrou farbou.

Á Ā B Ć D Ě F G H Í J K L M N O P Q R Š T Ú V X Ý Ž 0 1 2 3 4 5 6 7 8 9

Daňové identifikačné číslo 2 0 2 2 0 4 1 6 1 5	Účtovná závierka X riadna	Účtovná závierka X zostavená	Mesiac Rok
IČO 3 6 3 4 6 6 2 4	mimoriadna	schválená	Za obdobie od 0 1 2 0 1 3 do 1 2 2 0 1 3
SK NACE 2 2 . 2 9 . 0		(vyznačí sa x)	Bezprostredne predchádzajúce obdobie od 0 1 2 0 1 2 do 1 2 2 0 1 2

Obchodné meno (názov) účtovnej jednotky

J I T P L A S T I C , s . r . o .

Sídlo účtovnej jednotky

Ulica
K O Č O V S K Á

Číslo
2 5 3 6 / 2 1

PSČ Obec
9 1 5 0 1 N O V É M E S T O N A D V Á H O M

Číslo telefónu Číslo faxu
0 3 2 / 7 4 8 0 9 1 3 0 /

E-mailová adresa

Zostavený dňa: 2 8 . 0 8 . 2 0 1 4	Podpisový záznam osoby zodpovednej za vedenie účtovníctva:	Podpisový záznam osoby zodpovednej za zostavenie účtovnej závierky:	Podpisový záznam člena štatutárneho orgánu účtovnej jednotky alebo fyzickej osoby, ktorá je účtovnou jednotkou:
Schválený dňa: . . 2 0			

Záznamy daňového úradu

Miesto pre evidenčné číslo

Odtlačok prezentačnej pečiatky daňového úradu



Ozna- čenie a	Text b	Číslo riadku c	Skutočnosť	
			bežné účtovné obdobie	bezprostredne predchádzajúce účtovné obdobie
			1	2
I.	Tržby z predaja tovaru (604, 607)	01	1 0 2 9 0 4 2	1 4 7 9 3 4 9
A.	Náklady vynaložené na obstaranie predaného tovaru (504, 505A, 507)	02	9 8 5 2 8 4	1 2 8 7 9 4 0
+	Obchodná marža r. 01 - r. 02	03	4 3 7 5 8	1 9 1 4 0 9
II.	Výroba r. 05 + r. 06 + r. 07	04	8 8 3 4 6 1 8	6 5 2 2 8 1 1
II.1.	Tržby z predaja vlastných výrobkov a služieb (601, 602, 606)	05	8 7 3 1 3 2 4	6 5 1 4 1 2 3
2.	Zmeny stavu vnútroorganizačných zásob (+/- účtová skupina 61)	06	7 9 3 5 3	3 8 4 5
3.	Aktivácia (účtová skupina 62)	07	2 3 9 4 1	4 8 4 3
B.	Výrobná spotreba r. 09 + r. 10	08	6 9 7 8 3 0 1	4 9 5 9 5 3 7
B.1.	Spotreba materiálu, energie a ostatných neskladovateľných dodávok (501, 502, 503, 505A)	09	5 2 1 4 0 2 9	3 6 4 5 7 9 0
2.	Služby (účtová skupina 51)	10	1 7 6 4 2 7 2	1 3 1 3 7 4 7
+	Pridaná hodnota r. 03 + r. 04 - r. 08	11	1 9 0 0 0 7 5	1 7 5 4 6 8 3
C.	Osobné náklady súčet (r. 13 až 16)	12	7 9 5 3 1 6	5 7 6 0 8 5
C.1.	Mzdové náklady (521, 522)	13	5 6 6 7 5 3	4 1 5 8 8 6
2.	Odmeny členom orgánov spoločností a družstva (523)	14		
3.	Náklady na sociálne poistenie (524, 525, 526)	15	1 9 5 2 0 2	1 3 9 4 5 4
4.	Sociálne náklady (527, 528)	16	3 3 3 6 1	2 0 7 4 5
D.	Dane a poplatky (účtová skupina 53)	17	1 6 5 2	1 2 4 4
E.	Odpisy a opravné položky k dlhodobému nehmotnému majetku a dlhodobému hmotnému majetku (551, 553)	18	4 7 0 1 3 5	4 4 5 5 3 2
III.	Tržby z predaja dlhodobého majetku a materiálu (641, 642)	19	4 7 0 8 2	2 8 4 3 6 1
F.	Zostatková cena predaného dlhodobého majetku a predaného materiálu (541, 542)	20	2 2 6 6 6	2 3 8 3 9 4
G.	Tvorba a zúčtovanie opravných položiek k pohľadávkam (+/-547)	21	3 9 5 9 7	
IV.	Ostatné výnosy z hospodárskej činnosti (644, 645, 646, 648, 655, 657)	22	3 9 9 9 3	2 3 9 8 8
H.	Ostatné náklady na hospodársku činnosť (543, 544, 545, 546, 548, 549, 555, 557)	23	1 2 7 4 2	3 1 6 3
V.	Prevod výnosov z hospodárskej činnosti (-)(697)	24		
I.	Prevod nákladov na hospodársku činnosť (-)(597)	25		
*	Výsledok hospodárenia z hospodárskej činnosti r. 11 - r. 12 - r. 17 - r. 18 + r. 19 - r. 20 - r. 21 + r. 22 - r. 23 + (-r. 24) - (-r.25)	26	6 4 5 0 4 2	7 9 8 6 1 4
VI.	Tržby z predaja cenných papierov a podielov (661)	27	1 0 0 4 5 9 5	1 0 0 2 3 9 8



Označenie a	Text b	Číslo riadku c	Skutočnosť	
			bežné účtovné obdobie 1	bezprostredne predchádzajúce účtovné obdobie 2
			J.	Predané cenné papiere a podiely (561)
VII.	Výnosy z dlhodobého finančného majetku r. 30 + r. 31 + r. 32	29		1 0 4 9
VII.1.	Výnosy z cenných papierov a podielov v dcérskej účtovnej jednotke a v spoločnosti s podstatným vplyvom (665A)	30		
2.	Výnosy z ostatných dlhodobých cenných papierov a podielov (665A)	31		
3.	Výnosy z ostatného dlhodobého finančného majetku (665A)	32		1 0 4 9
VIII.	Výnosy z krátkodobého finančného majetku (666)	33		
K.	Náklady na krátkodobý finančný majetok (566)	34		
IX.	Výnosy z precenenia cenných papierov a výnosy z derivátových operácií (664, 667)	35		
L.	Náklady na precenenie cenných papierov a náklady na derivátové operácie (564, 567)	36		
M.	Tvorba a zúčtovanie opravných položiek k finančnému majetku +/- 565	37		
X.	Výnosové úroky (662)	38	1 7 7 0	5 3 8 3
N.	Nákladové úroky (562)	39	3 1 6 4 2	4 2 3 2 7
XI.	Kurzové zisky (663)	40	8	3 0 4
O.	Kurzové straty (563)	41	3 1	2 8
XII.	Ostatné výnosy z finančnej činnosti (668)	42		
P.	Ostatné náklady na finančnú činnosť (568, 569)	43	6 7 2 2	4 0 1 0
XIII.	Prevod finančných výnosov (-) (698)	44		
R.	Prevod finančných nákladov (-) (598)	45		
*	Výsledok hospodárenia z finančnej činnosti r. 27 - r. 28 + r. 29 + r. 33 - r. 34 + r. 35 - r. 36 - r. 37 + r. 38 - r. 39 + r. 40 - r. 41 + r. 42 - r. 43 + (-r. 44) - (-r.45)	46	- 3 2 0 2 2	- 3 7 2 3 1
**	Výsledok hospodárenia z bežnej činnosti pred zdanením r. 26 + r. 46	47	6 1 3 0 2 0	7 6 1 3 8 3
S.	Daň z príjmov z bežnej činnosti r. 49 + r. 50	48	1 4 2 0 0 9	1 8 5 0 4 5
S.1.	- splatná (591, 595)	49	1 8 0 1 1 6	1 6 4 7 8 2
2.	- odložená (+/- 592)	50	- 3 8 1 0 7	2 0 2 6 3
**	Výsledok hospodárenia z bežnej činnosti po zdanení r. 47 - r. 48	51	4 7 1 0 1 1	5 7 6 3 3 8
XIV.	Mimoriadne výnosy (účtová skupina 68)	52		
T.	Mimoriadne náklady (účtová skupina 58)	53		
*	Výsledok hospodárenia z mimoriadnej činnosti pred zdanením r. 52 - r. 53	54		



Ozna- čenie a	Text b	Číslo riadku c	Skutočnosť	
			bežné účtovné obdobie 1	bezprostredne predchádzajúce účtovné obdobie 2
U.	Daň z príjmov z mimoriadnej činnosti r. 56 + r. 57	55		
U.1.	- splatná (593)	56		
2.	- odložená (+/- 594)	57		
*	Výsledok hospodárenia z mimoriadnej činnosti po zdanení r. 54 - r. 55	58		
***	Výsledok hospodárenia za účtovné obdobie pred zdanením (+/-) [r. 47 + r. 54]	59	6 1 3 0 2 0	7 6 1 3 8 3
V.	Prevod podielov na výsledku hospodárenia spoločníkom (+/- 596)	60		
***	Výsledok hospodárenia za účtovné obdobie po zdanení (+/-) [r. 51 + r. 58 - r. 60]	61	4 7 1 0 1 1	5 7 6 3 3 8

Príloha k opatreniu č. MF/24013/2011-74

Príloha č. 3a k opatreniu č. 4455/2003-92

Poznámky Úč POD 3 - 04

POZNÁMKY

individuálnej účtovnej závierky
zostavenej k 31. 12. 2013

v - eurocentoch - celých eurách *)

Za obdobie od mesiac Rok do mesiac rok
0 1 2 0 1 3 1 2 2 0 1 3

Za bezprostredne predchádzajúce obdobie od mesiac Rok do mesiac rok
0 1 2 0 1 2 1 2 2 0 1 2

Dátum vzniku účtovnej jednotky

2 8 0 7 2 0 0 5

Účtovná závierka

*)
 - riadna
 - mimoriadna
 - priebežná

Účtovná závierka

*)
 - zostavená
 - schválená

IČO

3 6 3 4 6 6 2 4

DIČ

2 0 2 2 0 4 1 6 1 5

Kód SK NACE

2 2 . 2 9 . 0

Obchodné meno (názov) účtovnej jednotky

J I T P L A S T I C S . R . O .

Sídlo účtovnej jednotky

Ulica

K O Č O V S K Á

Číslo

2 5 3 6 / 2 1

PSČ

9 1 5 0 1

Názov obce

N o v é M e s t o n a d V á h o m




Číslo telefónu

/

Číslo faxu

0 /

E-mailová adresa

Zostavené dňa: 28. 08. 2014	Podpisový záznam osoby zodpovednej za vedenie účtovníctva:	Podpisový záznam osoby zodpovednej za zostavenie účtovnej závierky:	Podpisový záznam člena statutárneho orgánu účtovnej jednotky alebo fyzickej osoby, ktorá je účtovnou jednotkou:
Schválené dňa:			

*) Vyznačuje sa

Účtovná závierka Spoločnosti k 31.12.2012, za predchádzajúce účtovné obdobie, bola schválená jediným spoločníkom vykonávajúcim pôsobnosť valného zhromaždenia dňa 30.6.2013.

B. INFORMÁCIE O ČLENOCH ŠTATUTÁRNYCH ORGÁNOV, DOZORNÝCH ORGÁNOV A INÝCH ORGÁNOV ÚČTOVNEJ JEDNOTKY

a) Informácie o orgánoch účtovnej jednotky

Konatelia:

Meno a priezvisko	od dátumu	do dátumu
Martin Makara	9.8.2005	
Peter Budinský	5.10.2006	

Spoločnosť JIT Plastic, s.r.o. nemá k 31.12.2013 vytvorenú dozornú radu.

b) Informácie o štruktúre spoločníkov

Informácie o štruktúre spoločníkov ku dňu, ku ktorému sa zostavuje účtovná závierka a o štruktúre spoločníkov do dňa jej zmeny vzniknutej v priebehu účtovného obdobia

Tabuľka č. 1

Spoločník, akcionár	Výška podielu na základnom imaní		Podiel na hlasovacích právach	Iný podiel na ostatných položkách VI ako na ZI
	absolútne	v %	v %	v %
a	b	c	d	e
Martin Makara	107881	25,00	0	0
Igor Mazhinov	107881	25,00	0	0
Galina Kim	107881	25,00	0	0
Pemi Corporation s.r.o.	107881	25,00	0	0
Spolu	431 524	100,00	0	0

Tabuľka č. 2

Spoločník, akcionár do dňa zmeny v štruktúre spoločníkov, akcionárov		Výška podielu na základnom imaní		Podiel na hlasovacích právach v %	Iný podiel na ostatných položkách VI ako na ZI v %
Spoločník, akcionár	Dátum zmeny	absolútne	v %		
A	b	c	D	e	F
Spolu	x		100	100	

C. INFORMÁCIE O KONSOLIDOVANOM CELKU

Spoločnosť JIT Plastic, s.r.o. vlastní dlhodobý finančný majetok.

d) Zásoby

Zásoby sa oceňujú nižšou z nasledujúcich hodnôt: obstarávacou cenou (nakupované zásoby) alebo vlastnými nákladmi (zásoby vytvorené vlastnou činnosťou) alebo čistou realizačnou hodnotou.

Obstarávacia cena zahŕňa cenu zásob a náklady súvisiace s obstaraním (clo, prepravu, poistné, provízie, skonto a pod.). Úroky z cudzích zdrojov nie sú súčasťou obstarávacej ceny.

Vlastné náklady zahŕňajú priame náklady (priamy materiál, priame mzdy a ostatné priame náklady) a časť nepriamych nákladov bezprostredne súvisiacich s vytvorením zásob vlastnou činnosťou (výrobná réžia). Výrobná réžia sa do vlastných nákladov zahŕňa v závislosti od stupňa rozpracovanosti týchto zásob. Správna réžia a odbytové náklady nie sú súčasťou vlastných nákladov. Súčasťou vlastných nákladov nie sú úroky z cudzích zdrojov.

Čistá realizačná hodnota je predpokladaná predajná cena znížená o predpokladané náklady na ich dokončenie a o predpokladané náklady súvisiace s ich predajom.

Zníženie hodnoty zásob sa upravuje vytvorením opravnej položky.

e) Zákazková výroba

Spoločnosť JIT Plastic, s.r.o. neúčtuje o zákazkovej výrobe

f) Zákazková výstavba nehnuteľnosti

Spoločnosť JIT Plastic, s.r.o. neúčtuje o zákazkovej výstavbe nehnuteľností

g) Pohľadávky

Pohľadávky pri ich vzniku sa oceňujú ich menovitou hodnotou; postúpené pohľadávky a pohľadávky nadobudnuté vkladom do základného imania sa oceňujú obstarávacou cenou vrátane nákladov súvisiacich s obstaraním. Toto ocenenie sa znižuje o pochybné a nevykonalné pohľadávky.

h) Peňažné prostriedky a ceniny

Peňažné prostriedky a ceniny sa oceňujú ich menovitou hodnotou. Zníženie ich hodnoty sa vyjadruje opravnou položkou.

i) Náklady budúcich období a príjmy budúcich období

Náklady budúcich období a príjmy budúcich období sa vykazujú vo výške, ktorá je potrebná na dodržanie zásady vecnej a časovej súvislosti s účtovným obdobím.

j) Rezervy

Rezervy sú záväzky s neurčitým časovým vymedzením alebo výškou; tvoria sa na krytie známych rizík alebo strát z podnikania. Oceňujú sa v očakávanej výške záväzku.

k) Záväzky

Záväzky pri ich vzniku sa oceňujú menovitou hodnotou. Záväzky pri ich prevzatí sa oceňujú obstarávacou cenou. Ak sa pri inventarizácii zistí, že suma záväzkov je iná ako ich výška v účtovníctve, uvedú sa záväzky v účtovníctve a v účtovnej závierke v tomto zistenom ocenení.

l) Odložené dane

Odložené dane (odložená daňová pohľadávka a odložený daňový záväzok) sa vzťahujú na:

a) dočasné rozdiely medzi účtovnou hodnotou majetku a účtovnou hodnotou záväzkov vykázanou v súvahe a ich daňovou základňou,

b) možnosť umorovať daňovú stratu v budúcnosti, ktorou sa rozumie možnosť odpočítať daňovú stratu od základu dane v budúcnosti,

c) možnosť previesť nevyužitú daňovú odpočty a iné daňové nároky do budúcich období.

m) Výdavky budúcich období a výnosy budúcich období

Výdavky budúcich období a výnosy budúcich období sa vykazujú vo výške, ktorá je potrebná na dodržanie zásady vecnej a časovej súvislosti s účtovným obdobím.

n) Emisné kvóty

Bezodplatne pripísaný proporčný podiel emisných kvót v ocenení reprodukčnou obstarávacou cenou sa účtuje v prospech výnosov budúcich období.

E. INFORMÁCIE O ÚDAJOCH NA STRANE AKTÍV SÚVAHY

a) Dlhodobý nehmotný majetok a dlhodobý hmotný majetok a dlhodobý finančný majetok

Prehľad o pohybe dlhodobého nehmotného majetku a dlhodobého finančného majetku od 1. Januára 2013 do 31. decembra 2013 a za porovnateľné obdobie od 1. januára 2012 do 31. decembra 2012 účtovná jednotka uvádza v tabuľke č.F1.

Tabuľka č. F.1.1./1 Prehľad o pohybe dlhodobého nehmotného majetku								
Dlhodobý nehmotný majetok a	Bežné účtovné obdobie k (31.12.2013)							
	Aktivované náklady na vývoj b	Softvér c	Oceniťelné práva d	Goodwill e	Ostatný DHM f	Obstaraný DHM g	Poskytnuté preddávky na DHM h	Spolu i
Prvotné ocenenie								
Stav na začiatku účtovného obdobia	0	33 080	0	0	0	0	0	33 080
Prírastky	0	0	0	0	0	0	0	0
Úbytky	0	0	0	0	0	0	0	0
Presuny	0	0	0	0	0	0	0	0
Stav na konci účtovného obdobia	0	33 080	0	0	0	0	0	33 080
Oprávky								
Stav na začiatku účtovného obdobia	0	18 782	0	0	0	0	0	18 782
Prírastky	0	2 417	0	0	0	0	0	2 417
Úbytky	0	0	0	0	0	0	0	0
Stav na konci účtovného obdobia	0	21 199	0	0	0	0	0	21 199
Opravné položky								
Stav na začiatku účtovného obdobia	0	0	0	0	0	0	0	0
Prírastky	0	0	0	0	0	0	0	0
Úbytky	0	0	0	0	0	0	0	0
Stav na konci účtovného obdobia	0	0	0	0	0	0	0	0
Zostatková hodnota								
Stav na začiatku účtovného obdobia	0	14 298	0	0	0	0	0	14 298
Stav na konci účtovného obdobia	0	11 881	0	0	0	0	0	11 881

Tabuľka č.F.1.2./1 Prehľad o pohybe dlhodobého hmotného majetku									
Dlhodobý hmotný majetok	Bežné účtovné obdobie k (31.12.2013)								
	Pozemky	Stavby	Samostatné hnutelné veci a súbory hnutelných vecí	Pestovateľské celky trvalých porastov	Základné stádo a ťažné zvieratá	Ostatný DHM	Obstaraný DHM	Poskytnuté preddavky na DHM	Spolu
a	b	c	d	e	f	g	h	i	j
Prvotné ocenenie									
Stav na začiatku účtovného obdobia	95 311	1 091 820	4 301 892	0	0	0	64 364	0	5 553 387
Prírastky	0	0	0	0	0	0	726 822	0	726 822
Úbytky	0	0	0	0	0	0	0	0	0
Presuny	0	241 865	459 468	0	0	0	-701 333	0	0
Stav na konci účtovného obdobia	95 311	1 333 685	4 761 360	0	0	0	89 853	0	6 280 209
Oprávky									
Stav na začiatku účtovného obdobia	0	87 372	2 030 171	0	0	0	0	0	2 117 543
Prírastky	0	70 482	397 236	0	0	0	0	0	467 718
Úbytky	0	0	0	0	0	0	0	0	0
Stav na konci účtovného obdobia	0	157 854	2 427 407	0	0	0	0	0	2 585 261
Opravné položky									
Stav na začiatku účtovného obdobia	0	0	0	0	0	0	0	0	0
Prírastky	0	0	0	0	0	0	0	0	0
Úbytky	0	0	0	0	0	0	0	0	0
Stav na konci účtovného obdobia	0	0	0	0	0	0	0	0	0
Zostatková hodnota									
Stav na začiatku účtovného obdobia	95 311	1 004 448	2 271 721	0	0	0	64 364	0	3 435 844
Stav na konci účtovného obdobia	95 311	1 175 831	2 333 953	0	0	0	89 853	0	3 694 948

Spoločnosť v priebehu roku 2013 obstarala dlhodobý hmotný majetok v celkovej výške 701 332 EUR.

Tabuľka č. 1

Tabuľka č.F.1.3./1 Prehľad o pohybe dlhodobého finančného majetku									
Dlhodobý finančný majetok	Bežné účtovné obdobie k (31.12.2013)								
	Podielové CP a podiele v DÚJ	Podielové CP a podiele v spoločnosti s podstatným vplyvom	Ostatné dlhodobé CP a podiely	Pôžičky ÚJ v konsol. Celku	Ostatný DFM	Pôžičky s dobou splatnosti najviac jeden rok	Obsiahnuté DF M	Poskytnuté predavky na DF M	Spolu
a	b	c	d	e	f	g	h	i	j
Prvotné ocenenie									
Stav na začiatku účtovného obdobia	0	0	0	0	113 279	0	0	0	113 279
Prírastky	0	0	0	0	12 000	0	0	0	12 000
Úbytky	0	0	0	0	84 301	0	0	0	84 301
Presuny	0	0	0	0	0	0	0	0	0
Stav na konci účtovného obdobia	0	0	0	0	40 978	0	0	0	40 978
Oprávky									
Stav na začiatku účtovného obdobia	0	0	0	0	0	0	0	0	0
Prírastky	0	0	0	0	0	0	0	0	0
Úbytky	0	0	0	0	0	0	0	0	0
Stav na konci účtovného obdobia	0	0	0	0	0	0	0	0	0
Opravné položky									
Stav na začiatku účtovného obdobia	0	0	0	0	0	0	0	0	0
Prírastky	0	0	0	0	0	0	0	0	0
Úbytky	0	0	0	0	0	0	0	0	0
Stav na konci účtovného obdobia	0	0	0	0	0	0	0	0	0
Zostatková hodnota									
Stav na začiatku účtovného obdobia	0	0	0	0	113 279	0	0	0	113 279
Stav na konci účtovného obdobia	0	0	0	0	40 978	0	0	0	40 978

	Stav OP na začiatku účtovného obdobia	Tvorba OP	Zúčtovanie OP z dôvodu zániku opodstatnenosti	Zúčtovanie OP z dôvodu vyradenia majetku z účtovníctva	Stav OP na konci účtovného obdobia
A	b	c	d	e	F
Pohľadávky z obchodného styku		39 597			39 597
Pohľadávky voči dcérskej účtovnej jednotke a materskej účtovnej jednotke					
Ostatné pohľadávky v rámci kons. celku					
Pohľadávky voči spoločníkom, členom a združeniu					
Iné pohľadávky					
Pohľadávky spolu		39 597			39 597

Veková štruktúra pohľadávok

Tabuľka č. 1

Pohľadávky za bežné obdobie k 31.12.2013 a	V lehote splatností b	Po lehote splatností c	Pohľadávky spolu d
Dlhodobé pohľadávky			
Pohľadávky z obchodného styku	0	0	0
Pohľadávky voči dcérskej účtovnej jednotke a materskej účtovnej jednotke	0	0	0
Ostatné pohľadávky v rámci konsolidovaného celku	0	0	0
Pohľadávky voči spoločníkom, členom a združeniu	0	0	0
Iné pohľadávky	0	0	0
Dlhodobé pohľadávky spolu	0	0	0
Krátkodobé pohľadávky			
Pohľadávky z obchodného styku	419 476	1 364 502	1 783 978
Pohľadávky voči dcérskej účtovnej jednotke a materskej účtovnej jednotke	0	0	0
Ostatné pohľadávky v rámci konsolidovaného celku	0	0	0
Pohľadávky voči spoločníkom, členom a združeniu	0	0	0
Sociálne poistenie	0	0	0
Daňové pohľadávky a dotácie	22 236	0	22 236
Iné pohľadávky	0	0	0
Krátkodobé pohľadávky spolu	441 712	1 364 502	1 806 214

e) Časové rozlíšenie

Významné položky časového rozlíšenia na strane aktív

Opis položky časového rozlíšenia	Bežné účtovné obdobie	Bezprostredne predchádzajúce účtovné obdobie
Náklady budúcich období dlhodobé, z toho:		
Náklady budúcich období krátkodobé, z toho:	3.649	2.572
Poistenie	3.649	2.572
Telekomunikačné služby, domény		
Prijmy budúcich období dlhodobé, z toho:		
Prijmy budúcich období krátkodobé, z toho:		

f) Majetok prenajatý formou finančného prenájmu

Spoločnosť neprenajíma žiadny majetok.

F. INFORMÁCIE O ÚDAJOCH NA STRANE PASÍV SÚVAHY

a) Vlastné imanie

Informácie o vlastnom imaní sú uvedené v Prílohe č.1

Spoločnosť bola založená ako spoločnosť s ručením obmedzeným, ktorej hodnota upísaného a splateného základného imania predstavuje výšku: 431 524 EUR.

Informácie o rozdelení účtovného zisku

Tabuľka č. 1

Rozdelenie účtovného zisku	Bezprostredne predchádzajúce obdobie
Účtovný zisk	576.338
Rozdelenie účtovného zisku	Bežné účtovné obdobie
Prídelenie do zákonného rezervného fondu	0
Prídelenie do štatutárnych a ostatných fondov	0
Prídelenie do sociálneho fondu	0
Prídelenie na zvýšenie základného imania	0
Úhrada straty minulých období	0
Prevod do nerozdeleného zisku minulých rokov	0
Rozdelenie podielu na zisku spoločníkom, členom	576.338
Iné	0
Spolu	576.338

Ostatné rezervy dlhodobé spolu		0	0	0	0	0
Krátkodobé rezervy, z toho:						
		13 670	34 856	13 670	0	34 856
Zákonné rezervy krátkodobé						
na dovolenky		7 870	31 056	7 870	0	31 056
na závierku		1 800	1 800	1 800	0	1 800
na audit		4 000	2 000	4 000	0	2 000
Zákonné rezervy krátkodobé spolu		13 670	34 856	13670	0	34 856
Ostatné rezervy krátkodobé						
		0	0	0	0	0
		0	0	0	0	0
		0	0	0	0	0
Nevyfakturované dodávky majetku		0	0	0	0	0
Ostatné rezervy krátkodobé spolu		0	0	0	0	0

Spoločnosť nevytvorila žiadnu rezervu na prípadné sankcie od tretích strán (napr. správcu dane, obchodného partnera a pod.) z titulu výkonu svojej podnikateľskej činnosti, nakoľko na základe analýzy súčasného stavu nepredpokladá, že by jej nejaké sankcie od akejkolvek tretej strany hrozili, aj keď túto skutočnosť nemôže vzhľadom na rozdielnu interpretáciu súčasných právnych predpisov celkom vylúčiť.

Rezerva na nevyčerpanú dovolenku bola vytvorená matematicky na základe súčinu dní nevyčerpanej dovolenky a mzdového hodinového priemeru zamestnanca. K nevyčerpanej dovolenke bola vytvorená aj rezerva na poistné vypočítaná podľa percenta zákonných odvodov.

c) Závazky

Závazky	Bežné účtovné obdobie k (31.12.2013)	Predchádzajúce účtovné obdobie k (31.12.2012)
Závazky po lehote splatnosti	649 122	745 813
Závazky so zostatkovou dobou splatnosti do jedného roka vrátane	1 148 079	1 000 543
Krátkodobé záväzky spolu	1 797 201	1 746 356
Závazky so zostatkovou dobou splatnosti jeden rok až päť rokov	1 511 377	846 284
Závazky so zostatkovou dobou splatnosti nad päť rokov	0	0
Dlhodobé záväzky spolu	1 511 377	846 284

d) Odložené dane

Informácie o odloženej daňovej pohľadávke alebo o odloženom daňovom záväzku

Názov položky	Bežné účtovné obdobie k (31.12.2013)	Predchádzajúce účtovné obdobie k (31.12.2012)

Informácie o bankových úveroch, pôžičkách a krátkodobých finančných výpomociach

Spoločnosť neevviduje žiadne bankové úvery a výpomoci od bankových inštitúcií.

Tabuľka č. 1

Názov položky	Mena	Úrok p. a. v %	Dátum splatnosti	Suma istiny v príslušnej mene za bežné účtovné obdobie	Suma istiny v príslušnej mene za bezprostredne predchádzajúce účtovné obdobie
A	b	c	D	E	F
Dlhodobé pôžičky					
Krátkodobé pôžičky					
Krátkodobé finančné výpomoci					

h) Časové rozlíšenie

Informácie o významných položkách časového rozlíšenia na strane pasív

Názov položky	Bežné účtovné obdobie	Bezprostredne predchádzajúce účtovné obdobie
Výdavky budúcich období dlhodobé, z toho:		
Výdavky budúcich období krátkodobé, z toho:		
Výnosy budúcich období dlhodobé, z toho:		
Výnosy budúcich období krátkodobé, z toho:		

i) Deriváty

Spoločnosť nemá náplň pre túto položku

j) Majetok a záväzky zabezpečené derivátmi

Vnútroorganizačné zásoby a	31.12.2013	31.12.2012		Zmena stavu vnútroorganizačných zásob	
	Konečný zostatok b	Konečný zostatok c	Začiatkový stav d	2013 e	2012 f
Nedokončená výroba a polotovary vlastnej výroby	0	0	0	0	0
Výrobky	265 308	185 955	182 110	79 353	3 845
Zvieratá	0	0	0	0	0
Spolu	265 308	185 955	182 110	79 353	3 845
Manká a škody	x	x	x	0	0
Reprezentačné	x	x	x	0	0
Dary	x	x	x	0	0
Iné	x	x	x	0	0
Zmena stavu vnútroorganizačných zásob vo výkaze ziskov a strát	x	x	x	79 353	3 845

c) Významné položky výnosov pri aktivácii nákladov, prevádzkových a finančných a mimoriadnych výnosov

Informácie o výnosoch pri aktivácii nákladov a o výnosoch z hospodárskej činnosti, finančnej činnosti a mimoriadnej činnosti

Názov položky	Bežné účtovné obdobie	Bezprostredne predchádzajúce účtovné obdobie
Významné položky pri aktivácii nákladov, z toho:		
Aktivácia zásob	23 941	4 843
Ostatné významné položky výnosov z hospodárskej činnosti, z toho:	39 993	23 988
Ostat. výnosy z hospodárskej činnosti	39 993	23 988
Finančné výnosy, z toho:	1.778	12.042
<i>Kurzové zisky, z toho:</i>	8	304
kurzové zisky ku dňu, ku ktorému sa zostavuje účtovná závierka		
<i>Ostatné významné položky finančných výnosov, z toho:</i>		
662 – Úroky	1770	5869
Úroky z dlh. finančného majetku		1049
Mimoriadne výnosy, z toho:		

d) Čistý obrat

Informácie o čistom obrate

Finančné náklady, z toho:	31	27
<i>Kurzové straty, z toho:</i>	31	27
kurzové straty ku dňu, ku ktorému sa zostavuje účtovná závierka		
<i>Ostatné významné položky finančných nákladov, z toho:</i>	38.395	46.337
562 – úrok	31.642	42.326
568 – Ostatné finančné náklady	6.753	4.011
Mimoriadne náklady, z toho:		

I. INFORMÁCIE O DANIACH Z PRÍJMOV

Ďalšie informácie k odloženým daniam

Názov položky	Bežné účtovné obdobie	Bezprostredne predchádzajúce účtovné obdobie
Suma odloženej daňovej pohľadávky účtovanej ako náklad alebo výnos vyplývajúca zo zmeny sadzby dane z príjmov		
Suma odloženého daňového záväzku účtovaného ako náklad alebo výnos vyplývajúci zo zmeny sadzby dane z príjmov	-12.742	55.380
Suma odloženej daňovej pohľadávky týkajúca sa umorenia daňovej straty, nevyužitých daňových odpočtov a iných nárokov, ako aj dočasných rozdielov predchádzajúcich účtovných období, ku ktorým sa v predchádzajúcich účtovných obdobiach odložená daňová pohľadávka neúčtovala		
Suma odloženého daňového záväzku, ktorý vznikol z dôvodu neúčtovania tej časti odloženej daňovej pohľadávky v bežnom účtovnom období, o ktorej sa účtovalo v predchádzajúcich účtovných obdobiach		
Suma neuplatneného umorenia daňovej straty, nevyužitých daňových odpočtov a iných nárokov a odpočítateľných dočasných rozdielov, ku ktorým nebola účtovaná odložená daňová pohľadávka		
Suma odloženej dani z príjmov, ktorá sa vzťahuje na položky účtované priamo na účty vlastného imania bez účtovania na účty nákladov a výnosov		

Prevod od teoretickej dane z príjmov k vykázanej dani z príjmov je uvedený v nasledujúcom prehľade

Tabuľka č. 2

Druh podmieneného záväzku	Bezprostredne predchádzajúce účtovné obdobie	
	Hodnota celkom	Hodnota voči spriazneným osobám
Zo súdnych rozhodnutí		
Z poskytnutých záruk		
Zo všeobecne záväzných právnych predpisov		
Zo zmluvy o podriadenom záväzku		
Z ručenia		
Iné podmienené záväzky		

Informácie o podmienenom majetku

Druh podmieneného majetku	Bežné účtovné obdobie	Bezprostredne predchádzajúce účtovné obdobie
Práva zo servisných zmlúv		
Práva z poisťných zmlúv		
Práva z koncesionárskych zmlúv		
Práva z licenčných zmlúv		
Práva z investovania prostriedkov získaných oslobodením od dane z príjmov		
Práva z privatizácie		
Práva zo súdnych sporov		
Iné práva		

Informácie o príjmoch a výhodách členov štatutárnych orgánov, dozorných orgánov a iných orgánov

Druh príjmu, výhody a	Hodnota príjmu, výhody súčasných členov orgánov b			Hodnota príjmu, výhody bývalých členov orgánov c		
	štatutárnych	dozorných	iných	štatutárnych	dozorných	iných
	Časť 1 - rok 2013			Časť 1 - rok 2012		
	Časť 2 - rok 2012			Časť 2 - rok 2011		
Peňažné príjmy	19.818	0	0	0	0	0
	28.075	0	0	0	0	0
Nepeňažné príjmy	0	0	0	0	0	0
	0	0	0	0	0	0
Peňažné preddavky	0	0	0	0	0	0
	0	0	0	0	0	0
Nepeňažné preddavky	0	0	0	0	0	0
	0	0	0	0	0	0
Poskytnuté úvery	0	0	0	0	0	0
	0	0	0	0	0	0
Poskytnuté záruky	0	0	0	0	0	0
	0	0	0	0	0	0

Príloha č. 1

Tabuľka č.1

Položka vlastného imania a	Bežné účtovné obdobie k (31.12.2013)				
	Stav k 01.01.2013 b	Prírastky c	Úbytky d	Presuny e	Stav k 31.12.2013 f
Základné imanie	431524	0	0	0	431524
Vlastné akcie a vlastné obchodné podiely	0	0	0	0	0
Zmena základného imania	0	0	0	0	0
Pohľadávky za upísané vlastné imanie	0	0	0	0	0
Emisné ážio	0	0	0	0	0
Ostatné kapitálové fondy	0	0	0	0	0
Zákonný rezervný fond (nedeliteľný fond) z kapitálových vkladov	0	0	0	0	0
Oceňovacie rozdiely z precenenia majetku a záväzkov	0	0	0	0	0
Oceňovacie rozdiely z kapitálových účastín	0	0	0	0	0
Oceňovacie rozdiely z precenenia pri zlúčení, splynutí a rozdelení	0	0	0	0	0
Zákonný rezervný fond	43153	0	0	0	43153
Nedeliteľný fond	0	0	0	0	0
Štatutárne fondy a ostatné fondy	0	0	0	0	0
Nerozdelený zisk minulých rokov	2974852	5	288 172	576338	3263023
Neuhradená strata minulých rokov	-240047	0	0	0	-240047
Výsledok hospodárenia bežného účtovného obdobia	576338	471011	0	-576338	471011
Ostatné položky vlastného imania	0	0	0	0	0
Účet 491 - Vlastné imanie fyzickej osoby - podnikateľa	0	0	0	0	0
Spolu	3 785 820	471 016	288 172	0	3 968 664

Informácie o zmenách vlastného imania

Tabuľka č. 2

(1) Identifikačné číslo organizácie (IČO) sa vyplňuje podľa Registra organizácií vedeného Štatistickým úradom Slovenskej republiky.

(2) Daňové identifikačné číslo (DIČ) sa vyplňuje, ak ho má účtovná jednotka pridelené.

(3) Kód SK NACE sa vyplňa podľa vyhlášky Štatistického úradu Slovenskej republiky č. 306/2007 Z. z., ktorou sa vydáva Štatistická klasifikácia ekonomických činností.

(4) V bodoch č. 3, 5 a 7 sa prvotným ocenením majetku rozumie jeho ocenenie podľa § 25 zákona.

(5) V bodoch č. 2, 9, 22, 25, 29, 30, 31, 32, 35, 37, 39, 46, 48 a 49 sa obsahová náplň tabuliek a počet riadkov v nich uvádzajú podľa potrieb účtovnej jednotky.

(6) V bode č. 46 sa kód druhu obchodu vyplňuje takto:

Kód druhu obchodu	Druh obchodu:
01	Kúpa
02	Predaj
03	poskytnutie služby
04	obchodné zastúpenie
05	Licencia
06	Transfer
07	know –how
08	úver, pôžička
09	Výpomoc
10	Záruka
11	iný obchod.

Použité skratky:

kons. – konsolidovaný

CP – cenný papier

DFM – dlhodobý finančný majetok

DHM – dlhodobý hmotný majetok

DIČ – daňové identifikačné číslo

DNM – dlhodobý nehmotný majetok

DÚJ – dcérska účtovná jednotka

IČO – identifikačné číslo organizácie

OP – opravná položka

PSC – poštové smerovacie číslo

ÚJ – účtovná jednotka

VI – vlastné imanie

ZI – základné imanie

Príloha č. 1 - Prehľad peňažných tokov

Označenie	Názov položky	Skutočnosť v EUR	
		Bežné účtovné obdobie	Minulé účtovné obdobie
Peňažné toky z prevádzkovej činnosti			
Z/S	Výsledok hospodárenia z bežnej činnosti pred zdanením daňou z príjmov (+/-)	613 020	758 593
A.1.	Nepeňažné operácie ovplyvňujúce výsledok hospodárenia z bežnej činnosti pred zdanením daňou z príjmov (+/-)	538 528	479 801
	Odpisy dlhodobého nehmotného majetku a dlhodobého hmotného majetku (+)	470 136	445 532
	Zostatková hodnota dlhodobého nehmotného majetku a dlhodobého hmotného majetku účtovaná pri vyradení tohto majetku do nákladov na bežnú činnosť, s výnimkou jeho predaja (+)	-	-
	Odpis opravnej položky k nadobudnutému majetku (+/-)	-	-
	Zmena stavu rezerv (+/-)	-	-
	Zmena stavu opravných položiek (+/-)	39 597	-
	Zmena stavu položiek časového rozlíšenia nákladov a výnosov (+/-)	(1 077)	(1 387)
	Dividendy a iné podiely na zisku účtované do výnosov (-)	-	-
	Úroky účtované do nákladov (+)	31 642	42 327
	Úroky účtované do výnosov (-)	(1 770)	(4 991)
	Kurzové rozdiely (+/-)	-	-
	Výsledok z predaja dlhodobého majetku, s výnimkou majetku, ktorý sa považuje za peňažný ekvivalent (+/-)	-	(1 680)
	Ostatné položky nepeňažného charakteru (+/-)	-	-
A.2.	Vplyv zmien stavu pracovného kapitálu na výsledok hospodárenia z bežnej činnosti	149 407	1 173 773
	Zmena stavu pohľadávok z prevádzkovej činnosti (-/+)	(565 980)	475 468
	Zmena stavu záväzkov z prevádzkovej činnosti (+/-)	851 941	667 454
	Zmena stavu zásob (-/+)	(136 554)	30 851
	Zmena stavu krátkodobého finančného majetku, s výnimkou majetku, ktorý je súčasťou peňažných prostriedkov a peňažných ekvivalentov (-/+)	-	-
	Peňažné toky z prevádzkovej činnosti s výnimkou príjmov a výdavkov, ktoré sa uvádzajú osobitne v iných častiach prehľadu peňažných tokov (+/-), (súčet Z/S+A.1.+A.2.)	1 300 955	2 412 167
	Prijaté úroky (+)	1 770	4 991
	Výdavky na zaplatené úroky (-)	(31 642)	(42 327)
	Príjmy z dividend a iných podielov na zisku (+)	-	-
	Výdavky na vyplatené dividendy a iné podiely na zisku (-)	-	-
	Výdavky na daň z príjmov účtovnej jednotky (-/+)	(223 207)	(255 688)
	Príjmy mimoriadneho charakteru vzťahujúce sa na prevádzkovú činnosť (+)	-	-
	Výdavky mimoriadneho charakteru vzťahujúce sa na prevádzkovú činnosť (-)	-	-
A.	Čisté peňažné toky z prevádzkovej činnosti	1 047 876	2 119 143
Peňažné toky z investičnej činnosti			
	Výdavky na obstaranie dlhodobého nehmotného majetku (-)	-	(14 500)
	Výdavky na obstaranie dlhodobého hmotného majetku (-)	(726 822)	(1 570 608)
	Výdavky na obstaranie dlhodobých cenných papierov a podielov v iných účtovných jednotkách, s výnimkou cenných papierov, ktoré sa považujú za peňažné ekvivalenty a cenných papierov určených na predaj a)	-	-
	Príjmy z predaja dlhodobého nehmotného majetku (+)	-	-
	Príjmy z predaja dlhodobého hmotného majetku (+)	-	199 996
	Príjmy z predaja dlhodobých cenných papierov a podielov v iných účtovných jednotkách, s výnimkou cenných papierov, ktoré sa považujú za peňažné ekvivalenty a cenných papierov určených na predaj alebo na obchodovanie (+)	-	-
	Výdavky na dlhodobé pôžičky poskytnuté účtovnou jednotkou inej účtovnej jednotke, ktorá je súčasťou konsolidovaného celku (-)	(12 000)	(68 074)
	Príjmy zo splácania dlhodobých pôžičiek poskytnutých účtovnou jednotkou inej účtovnej jednotke, ktorá je súčasťou konsolidovaného celku (+)	84 300	-
	Výdavky na dlhodobé pôžičky poskytnuté účtovnou jednotkou tretím osobám s výnimkou dlhodobých pôžičiek poskytnutých účtovnej jednotke, ktorá je súčasťou konsolidovaného celku (-)	-	-
	Príjmy zo splácania pôžičiek poskytnutých účtovnou jednotkou tretím osobám, s výnimkou pôžičiek poskytnutých účtovnej jednotke, ktorá je súčasťou konsolidovaného celku (+)	-	-
	Príjmy z prenájmu súboru huteľného a nehnuteľného majetku používaného a odpisovaného nájomcom (+)	-	-
	Prijaté úroky (+)	-	-
	Príjmy z dividend a iných podielov na zisku (+)	-	-
	Výdavky súvisiace s derivátmi s výnimkou, ak sú určené na predaj alebo na obchodovanie (-)	-	-
	Príjmy súvisiace s derivátmi s výnimkou, ak sú určené na predaj alebo na obchodovanie (-)	-	-
	Výdavky na daň z príjmov účtovnej jednotky (-)	-	-
	Príjmy mimoriadneho charakteru vzťahujúce sa na investičnú činnosť (+)	-	-
	Výdavky mimoriadneho charakteru vzťahujúce sa na investičnú činnosť (-)	-	-
	Ostatné príjmy vzťahujúce sa na investičnú činnosť (+)	-	-
	Ostatné výdavky vzťahujúce sa na investičnú činnosť (-)	-	-
B.	Čisté peňažné toky z investičnej činnosti	(654 522)	(1 453 186)

Peňažné toky z finančnej činnosti

C.1.	Peňažné toky vo vlastnom imaní	-	-
	Príjmy z upísaných akcií a obchodných podielov (+)	-	-
	Príjmy z ďalších vkladov do vlastného imania spoločníkmi (+)	-	-
	Prijaté peňažné dary (+)	-	-
	Príjmy z úhrady straty spoločníkmi (+)	-	-
	Výdavky na obstaranie alebo spätné odkúpenie vlastných akcií a vlastných obchodných podielov (-)	-	-
	Výdavky spojené so znížením fondov vytvorených účtovnou jednotkou (-)	-	-
	Výdavky na vyplatenie podielu na vlastnom imaní spoločníkmi účtovnej jednotky (-)	-	-
	Výdavky z iných dôvodov, ktoré súvisia so znížením vlastného imania (-)	-	-
C.2.	Peňažné toky vznikajúce z dlhodobých záväzkov a krátkodobých záväzkov z finančnej činnosti	(273 396)	(342 789)
	Príjmy z emisie dlhových cenných papierov (+)	-	-
	Výdavky na úhradu záväzkov z dlhových cenných papierov (-)	-	-
	Príjmy z úverov (+)	-	-
	Výdavky na splácanie úverov (-)	-	(119 951)
	Príjmy z prijatých pôžičiek (+)	-	-
	Výdavky na splácanie pôžičiek (-)	-	-
	Výdavky na úhradu záväzkov z finančného lízingu (-)	-	-
	Výdavky na úhradu záväzkov za prenájom súboru hnutelného majetku a nehnuteľného majetku používaného a odpisovaného nájomcom (-)	(273 396)	(222 838)
	Príjmy z ostatných dlhodobých záväzkov a krátkodobých záväzkov vyplývajúcich z finančnej činnosti účtovnej jednotky (+)	-	-
	Výdavky na splácanie ostatných dlhodobých záväzkov a krátkodobých záväzkov vyplývajúcich z finančnej činnosti účtovnej jednotky (-)	-	-
	Výdavky na zaplatené úroky (-)	-	-
	Výdavky na vyplatené dividendy a iné podiely na zisku (-)	(370 000)	(265 708)
	Výdavky súvisiace s derivátmi, s výnimkou, ak sú určené na predaj alebo na obchodovanie (-)	-	-
	Príjmy súvisiace s derivátmi, s výnimkou, ak sú určené na predaj alebo na obchodovanie (+)	-	-
	Výdavky na daň z príjmov účtovnej jednotky (-)	-	-
	Príjmy mimoriadneho charakteru vzťahujúce sa na finančnú činnosť (+)	-	-
	Výdavky mimoriadneho charakteru vzťahujúce sa na finančnú činnosť (-)	-	-
C.	Čisté peňažné toky z finančnej činnosti	(643 396)	(608 497)
D.	Čisté zvýšenie alebo čisté zníženie peňažných prostriedkov a peňažných ekvivalentov (+/-) (súčet A+B+C)	(250 042)	57 460
E.	Stav peňažných prostriedkov a peňažných ekvivalentov na začiatku účtovného obdobia	1 243 954	1 186 494
F.	Kurzové rozdiely k peňažným prostriedkom a peňažným ekvivalentom ku dňu, ku ktorému sa zostavuje účtovná závierka (+/-)	-	-
G.	Zostatok peňažných prostriedkov a peňažných ekvivalentov na konci účtovného obdobia (súčet D + E + F)	993 912	1 243 954

Dodatok správy audítora

o overení súladu výročnej správy s účtovnou závierkou
v zmysle zákona č. 423/2015 Z.z. § 27 odsek 6

Spoločníkovi spoločnosti JIT Plastic, s.r.o.

I. Overili sme účtovnú závierku spoločnosti JIT Plastic, s.r.o., Nové Mesto nad Váhom (ďalej len „spoločnosť“) k 31. decembru 2013, uvedenú v prílohách 2 - 4, ku ktorej sme dňa 9. septembra 2014 vydali správu audítora a v ktorej sme vyjadrili svoj audítorský názor v nasledujúcom znení:

Názor

Podľa nášho názoru účtovná závierka poskytuje pravdivý a verný obraz finančnej situácie spoločnosti JIT Plastic, s.r.o. k 31. decembru 2013 a výsledku jej hospodárenia za rok končiaci k uvedenému dátumu v súlade so zákonom o účtovníctve.

9. septembra 2014

MaxAudit, s.r.o.
D. Dlabača 775/33
OR OS Žilina, Sro/17945/L
Licencia SKAU č. 298
010 01 Žilina“

Ing. Zuzana Petrovičová
Zodpovedný audítor
Licencia SKAU č. 956

II. Overili sme taktiež súlad výročnej správy s vyššie uvedenou účtovnou závierkou.

Za správnosť zostavenia výročnej správy je zodpovedný štatutárny orgán spoločnosti. Našou úlohou je vydať na základe overenia stanovisko o súlade výročnej správy s účtovnou závierkou.

Overenie sme vykonali v súlade s medzinárodnými audítorskými štandardami. Tieto štandardy požadujú, aby audítor naplánoval a vykonal overenie tak, aby získal primeranú istotu, že informácie uvedené vo výročnej správe, ktoré sú predmetom zobrazenia v účtovnej závierke, sú vo všetkých významných súvislostiach v súlade s príslušnou účtovnou závierkou. Informácie uvedené vo výročnej správe sme posúdili s informáciami uvedenými v účtovnej závierke k 31. decembru 2013. Iné údaje a informácie, ako účtovné informácie získané z účtovnej závierky a účtovných kníh sme neoverovali. Sme presvedčení, že vykonané overovanie poskytuje primeraný podklad pre vyjadrenie názoru audítora.

Podľa nášho názoru účtovné informácie uvedené vo výročnej správe spoločnosti JIT Plastic, s.r.o. poskytujú vo všetkých významných súvislostiach pravdivý a verný obraz o účtovnej závierke k 31. decembru 2013, a sú v súlade so zákonom o účtovníctve č. 431/2002 Z.z. v znení neskorších predpisov.

27. decembra 2016



MaxAudit, s.r.o.
D. Dlabača 775/33
OR OS Žilina, Sro/17945/L
Licencia SKAU č. 298
010 01 Žilina



Ing. Zuzana Petrovičová
Zodpovedný audítor
Licencia SKAU č. 956