

POZNÁMKY  
k individuálnej účtovnej závierke k 31.12.2016

## Článok I

### Všeobecné informácie o účtovnej jednotke

a) **Obchodné meno:**

Dopravný podnik mesta Košice, akciová spoločnosť, Bardejovská 6

Dátum založenia: 25. 5. 1994

Dátum zápisu: 11. 1. 1995

Identifikačné číslo: 31 701 914

Právna forma: akciová spoločnosť

b) **Predmet činnosti:**

- pravidelná cestná osobná doprava
- pohostinská činnosť
- ubytovacie služby
- oprava motorových vozidiel a ostatných strojov a zariadení
- čistiace práce, autoumývarka
- vyučovanie vedenia motorových vozidiel
- výstavba, opravy a údržba tratí a dopravných zariadení
- montáž, oprava, údržba elektrických zariadení do 1000 V v objektoch bez nebezpečenstva výbuchu
- reklamná a propagačná činnosť
- prevádzkovanie Detskej železnice v Čermeli
- vykonávanie psychologických vyšetrení
- prenájom vlastných nebytových priestorov a priestorov zverených do správy
- veľkoobchod a maloobchod: koľajové vozidlá, trolejov vozidlá, motorové vozidlá, náhradné diely, autopríslušenstvo, strojárske výrobky, hutnícke výrobky, potravinárske výrobky
- sprostredkovateľská činnosť v rozsahu predmetu činnosti
- servis motorových vozidiel
- nákup a predaj náhradných dielov motorových vozidiel
- pravidelná mestská hromadná doprava trolejbusová
- verejná pravidelná autobusová doprava na území mesta Košice
- vyhradená pravidelná autobusová doprava na území mesta Košice za úhradu zmluvným prepravcom
- vyhradená pravidelná autobusová doprava na území mesta Košice bez úhrady alebo len za čiastočnú úhradu prepravcom
- montáž, rekonštrukcia, opravy a údržba: elektrické zariadenia do 1000 V vrátane trakčných napájacích staníc, trakčného vedenia električkových a trolejbusových dráh, električiek a trolejbusov nevzťahuje sa na elektrické zariadenia železničných a lanových dráh a elektrické zariadenia nad 1000 V len to, ktoré slúži na napájanie a skúšanie električkových trolejbusových dráh vrátane električiek a trolejbusov
- vnútroštátna nepravidelná autobusová doprava
- pravidelná mestská hromadná doprava električková
- prevádzkovanie električkovej dráhy
- prevádzkovanie trolejbusovej dráhy
- prevádzkovanie medzinárodnej nepravidelnej autobusovej dopravy
- prevádzkovanie autoškoly v rozsahu: - výučba a výcvik účastníkov prípravy na skúšku v odbornej spôsobilosti na vydanie oprávnenia viesť motorové viesť motorové vozidlá v rozsahu skupiny D, doškoloňovacie kurzy držiteľov vodičských oprávnení v rozsahu skupiny D
- prevádzkovanie zdravotníckeho zariadenia - ambulancia s odborným zameraním

- klinická psychológia, dopravná psychológia, psychoterapia
- vykonávanie vzdelávania zamestnancov prevádzkovateľov dráh a dráhových podnikov
  - vykonávanie overovania odbornej spôsobilosti na vykonávanie činností na určených technických zariadeniach
  - vzdelávanie a overovanie odbornej spôsobilosti zamestnancov trolejbusových a električkových dráh a dopravy na trolejbusových a električkových dráhach vykonávanie kurzov povinnej základnej kvalifikácie vodičov podľa §4 ods.1 zákona č. 280/2006 Z.z. a kurzov pravidelného výcviku vodičov podľa §9 ods.1 zákona č. 280/2006 Z.z. v rozsahu skupín: D, D+E, vrátane ich podskupín.
- c) Spoločnosť nie je neobmedzene ručiacim spoločníkom v iných spoločnostiach podľa § 56 ods. 5 Obchodného zákonníka.
- d) Právnym dôvodom na zostavenie účtovnej závierky je riadna individuálna účtovná závierka podľa § 17 ods. 6 zákona č. 431/2002 Z.z. o účtovníctve za účtovné obdobie od 1.1.2016 do 31.12.2016.
- e) Valné zhromaždenie ako najvyšší orgán akciovej spoločnosti schválilo účtovnú závierku za predchádzajúce účtovné obdobie (2015) dňa 23.06.2016. Účtovná závierka za rok 2015 bola uložená v Zbierke listín dňa 25.06.2015.
- f) **Informácie o konsolidovanom celku**
- Spoločnosť je súčasťou konsolidovaného celku mesta Košice a zahŕňa sa do konsolidovanej účtovnej závierky mesta Košice, Tr. SNP 48/A, 040 11 Košice, Registrový súd Košice 1; na tejto adrese sú dostupné konsolidované účtovné závierky. Konsolidované účtovné závierky konsolidujúcej materskej spoločnosti sú uložené v obchodnom registri na registrovom súde Košice Štúrova 23, 040 11 Košice.
- g) **Informácie o počte zamestnancov**
- Za obdobie roka 2016 mala spoločnosť priemerný prepočítaný stav 927 zamestnancov a v evidenčnom stave ku dňu 31.12.2016 bolo 920 zamestnancov.

Názov položky	Bežné účtovné obdobie	Bezprostredne predchádzajúce účtovné obdobie
Priemerný prepočítaný počet zamestnancov	927	959
Stav zamestnancov ku dňu, ku ktorému sa zostavuje účtovná závierka, z toho:	920	948
počet vedúcich zamestnancov	35	34

## Článok II

### Informácie o použitých účtovných zásadách a účtovných metódach

1. Účtovnú závierku spoločnosť spracovala za predpokladu, že bude nepretržite pokračovať vo svojej činnosti. Spoločnosti bol pre rok 2016 v rámci rozpočtu Mesta Košice schválený príspevok na úhradu strát v MHD vo výške 16 020 000 EUR a príspevok ako doplatok príspevku na úhradu preukázanej straty v MHD za roky 2014 a 2015 vo výške 1 600 000 EUR. Celkom 17 620 000 EUR.
2. Spoločnosť uplatňuje postupy účtovania podľa Opatrenia MFSR č. 23054/2002-92 v znení neskorších zmien a zákon o účtovníctve č. 431/2002 Z.z. v znení neskorších zákonov.

### 3. Spôsob a určenie ocenenia majetku a záväzkov

Do kategórie majetku bol zaradený (okrem pozemkov, stavieb, budov a umeleckých diel, ktoré sú dlhodobým hmotným majetkom bez splnenia limitu 1 700 EUR):

- dlhodobý hmotný majetok s obstarávacou cenou vyššou ako je suma 1 700 EUR,
- dlhodobý nehmotný majetok s obstarávacou cenou vyššou ako je 2 400 EUR, ak nie je súčasťou hardvéru,
- drobný dlhodobý hmotný majetok v ocenení od 996 do 1 700 EUR vrátane s dobou použiteľnosti dlhšou ako 1 rok,
- drobný dlhodobý nehmotný majetok v ocenení od 996 do 2 400 EUR s dobou použiteľnosti dlhšou ako 1 rok.

Účtovné metódy a všeobecné účtovné zásady boli účtovnou jednotkou konzistentne aplikované, okrem úrokov z cudzích zdrojov, ktoré vznikli do momentu zaradenia dlhodobého hmotného majetku do používania a ktoré nie sú súčasťou obstarávacej ceny dlhodobého hmotného majetku.

Spôsob ocenenia jednotlivých zložiek majetku a záväzkov:

1. dlhodobý nehmotný majetok obstaraný kúpou sa oceňuje obstarávacou cenou, ktorá zahŕňa cenu obstarania a náklady súvisiace s obstaraním,
2. dlhodobý nehmotný majetok obstaraný vlastnou činnosťou sa oceňuje vlastnými nákladmi,
3. dlhodobý nehmotný majetok obstaraný iným spôsobom sa oceňuje reálnou hodnotou,
4. dlhodobý hmotný majetok obstaraný kúpou sa oceňuje obstarávacou cenou,
5. dlhodobý hmotný majetok obstaraný vlastnou činnosťou sa oceňuje vlastnými nákladmi,
6. dlhodobý hmotný majetok obstaraný iným spôsobom sa oceňuje reálnou hodnotou,
7. zásoby obstarané kúpou sa oceňujú obstarávacou cenou, t.j. nákladmi, za ktoré boli nakúpené a nákladmi súvisiacimi s ich obstaraním. Súčasťou nákladov obstarania sú prepravné, clo, špedičné poplatky, poistné a pod.
8. zásoby vytvorené vlastnou činnosťou sa oceňujú vlastnými nákladmi,
9. zásoby obstarané iným spôsobom sa oceňujú reálnou hodnotou,
10. pohľadávky sa oceňujú menovitou hodnotou pri ich vzniku,
11. časové rozlíšenie na strane aktív súvahy sa oceňuje menovitou hodnotou,
12. záväzky sa oceňujú menovitou hodnotou pri ich vzniku, rezervy sa oceňujú predpokladanou cenou ( odhad ),
13. časové rozlíšenie na strane pasív súvahy sa oceňuje menovitou hodnotou,
14. prenajatý majetok sa oceňuje zostatkovou cenou,
15. splatná daň z príjmov a odložená daň z príjmov sa oceňujú menovitou hodnotou ako záväzky pri ich vzniku.

Spoločnosť upravila ocenenie ku dňu, ku ktorému sa zostavuje účtovná závierka; k pohľadávkam a k zásobám boli vytvorené opravné položky vyjadrujúce zníženie hodnoty pri očakávaní budúcich ekonomických úžitkov.

Odpisový plán sa zostavuje podľa predpokladanej doby životnosti majetku v závislosti na bežných podmienkach jeho využívania, determinovaných výkonmi, fyzickým opotrebením, technickým a morálnym zastaraním.

Doba odpisovania hmotného majetku pre výpočet účtovných odpisov je stanovená podľa odpisových skupín s výnimkou autobusov, stavieb a budov. Nehmotný majetok sa odpisuje 4 roky.

Hmotný a nehmotný majetok sa odpisuje rovnomernou metódou odpisovania. Budovy a stavby sa odpisujú 20 až 40 rokov, autobusy 10 a električky 12 rokov, električky Vario LF 2plus sa odpisujú 30 rokov. Trolejbusy sú doodpisované.

Doba odpisovania je:

Odpisová skupina	Doba odpisovania v rokoch a v %		Doba odpisovania v rokoch a v %	
	rok 2016	%	rok 2015	%
1.	4	25,00	4	25,00
2.	6	16,66	6	16,66
3.	8	12,50	8	12,50
4.	12	8,33	12	8,33
5.	20	5,00	12	5,00
6.	40	2,50	40	2,50

V roku 2016 Mesto Košice poskytlo spoločnosti kapitálovú dotáciu vo výške 30 000,- EUR na zakúpenie 2 ks úžitkových vozidiel značky IVECO, ktoré sú používané na stredisku údržby koľajových tratí.

Na zvýšenie nerozdeleného zisku v rámci opravy významných chýb minulých účtovných období mali vplyv pohľadávky voči cestujúcim v sume 114 897,- EUR z rokov 2000-2002, ktoré neboli zaúčtované do výnosov a ktoré v roku 2016 boli postúpené.

### Článok III

#### Informácie k položkám súvahy

##### A. Údaje vykázané na strane aktív súvahy

Prehľad o pohybe dlhodobého nehmotného majetku podľa jednotlivých položiek súvahy je uvedený v tabuľke č. 1 a 2.

Tabuľka 1

Dlhodobý nehmotný majetok	Bežné účtovné obdobie							Spolu
	Aktivované náklady na vývoj	Softvér	Oceniteľné práva	Goodwill	Ostatný DNM	Obstarávaný DNM	Poskytnuté preddavky na DNM	
a	b	c	d	e	f	g	h	i
Prvotné ocenenie								
Stav na začiatku účtovného obdobia		340 533	133 955		8 718			483 206
Prírastky						990		990
Úbytky								
Presuny								
Stav na konci účtovného obdobia		340 533	133 955		8 718	990		484 196

Oprávky								
<b>Stav na začiatku účtovného obdobia</b>		332 183	13 975		8 718			354 876
Prírastky		2 539	6 698					9 237
Úbytky								
Presuny								
<b>Stav na konci účtovného obdobia</b>		334 722	20 673		8 718			364 113
Opravné položky								
<b>Stav na začiatku účtovného obdobia</b>								
Prírastky								
Úbytky								
Presuny								
<b>Stav na konci účtovného obdobia</b>								
Zostatková hodnota								
<b>Stav na začiatku účtovného obdobia</b>		8 350	119 980			-		128 330
<b>Stav na konci účtovného obdobia</b>		5 811	113 282			990		120 083

Tabuľka č. 2

Dlhodobý nehmotný majetok	Bezprostredne predchádzajúce účtovné obdobie							
	Aktivované náklady na vývoj	Softvér	Ocenené práva	Goodwill	Ostatný DNM	Obstarávaný DNM	Poskytnuté preddavky na DNM	Spolu
a	b	c	d	e	f	g	h	i
Prvotné ocenenie								
<b>Stav na začiatku účtovného obdobia</b>		334 907	133 955		8 718			477 580
Prírastky		5 626						5 626
Úbytky								
Presuny								
<b>Stav na konci účtovného obdobia</b>		340 533	133 955		8 718			483 206
Oprávky								
<b>Stav na začiatku účtovného obdobia</b>		330 496	7 267		8 718			346 481
Prírastky		1 687	6 708		-			8 395
Úbytky								
Presuny								
<b>Stav na konci účtovného obdobia</b>		332 183	13 975		8 718			354 876

Opravné položky								
<b>Stav na začiatku účtovného obdobia</b>								
Prírastky								
Úbytky								
Presuny								
<b>Stav na konci účtovného obdobia</b>								
Zostatková hodnota								
<b>Stav na začiatku účtovného obdobia</b>		4 411	126 688					131 099
<b>Stav na konci účtovného obdobia</b>		8 350	119 980					128 330

Dlhodobý nehmotný majetok	Hodnota za bežné účtovné obdobia
Dlhodobý nehmotný majetok, na ktorý je zriadené záložné právo	0

Prehľad o pohybe dlhodobého hmotného majetku podľa jednotlivých položiek súvahy je uvedený v tabuľke č. 1 a 2.

Tabuľka č. 1

Dlhodobý hmotný majetok	Bežné účtovné obdobia								
	Pozemky	Stavby	Samostatné hnutelné veci a súbory hnutelných vecí	Pestovateľské celky trvalých porastov	Základné stádo a ťažné zvieratá	Ostatný DHM	Obstarávaný DHM	Poskytnuté preddavky na DHM	Spolu
a	b	c	d	e	f	g	h	i	j
Prvotné ocenenie									
<b>Stav na začiatku účtovného obdobia</b>	2 044 610	18 088 137	8 816 705			109 056 580	1 725 557	3 781 498	143 513 087
Prírastky	5 040 468	2 841 003	8 651			3 854 998	11 780 275		23 526 395
Úbytky		95 718	753 850			2 757 753	11 745 120	3 780 000	19 132 441
Presuny									
<b>Stav na konci účtovného obdobia</b>	7 085 078	20 833 422	8 071 506			110 153 825	1 760 712	1 498	147 906 041
Oprávky									
<b>Stav na začiatku účtovného obdobia</b>		9 092 716	8 598 898			33 078 555			50 770 169
Prírastky		779 643	105 361			6 343 223			7 228 227
Úbytky		95 718	753 849			2 757 753			3 607 320

Presuny									
<b>Stav na konci účtovného obdobia</b>		9 776 641	7 950 410			36 664 025			54 391 076
Opravné položky									
<b>Stav na začiatku účtovného obdobia</b>								1 498	1 498
Prírastky									
Úbytky									
Presuny									
<b>Stav na konci účtovného obdobia</b>								1 498	1 498
Zostatková hodnota									
<b>Stav na začiatku účtovného obdobia</b>	2 044 610	8 995 421	217 807			75 978 025	1 725 557	3 780 000	92 741 420
<b>Stav na konci účtovného obdobia</b>	7 085 078	11 056 781	121 096			73 489 800	1 760 712	0	93 513 467

Tabuľka č. 2

Dlhodobý hmotný majetok	Bezprostredne predchádzajúce účtovné obdobie								
	Pozemky	Stavby	Samostatné hnuteľné veci a súbory hnuteľných vecí	Pestovateľské celky trvalých porastov	Základné stádo a ťažné zvieratá	Ostatný DHM	Obstarávaný DHM	Poskytnuté preddavky na DHM	Spolu
a	b	c	d	e	f	g	h	i	j
Prvotné ocenenie									
<b>Stav na začiatku účtovného obdobia</b>	2 044 610	18 068 924	8 862 014			72 995 647	685 367	1 515	102 658 077
Prírastky		19 213	77 444			37 674 000	38 865 062	3 780 000	80 415 719
Úbytky			122 753			1 613 067	37 824 872	17	39 560 709
Presuny									
<b>Stav na konci účtovného obdobia</b>	2 044 610	18 088 137	8 816 705			109 056 580	1 725 557	3 781 498	143 513 087
Oprávk									
<b>Stav na začiatku účtovného obdobia</b>		8 413 061	8 578 542			29 047 360			46 038 963
Prírastky		679 655	143 110			5 644 262			6 467 026
Úbytky			122 754			1 613 067			1 735 821
Presuny									
<b>Stav na konci účtovného obdobia</b>		9 092 716	8 598 898			33 078 555			50 770 169

Opravné položky									
Stav na začiatku účtovného obdobia								1 515	1 515
Prírastky									
Úbytky								17	17
Presuny									
Stav na konci účtovného obdobia								1 498	1 498
Zostatková hodnota									
Stav na začiatku účtovného obdobia	2 044 610	9 655 862	283 472			43 948 287	685 367	-	56 617 598
Stav na konci účtovného obdobia	2 044 610	8 995 421	217 807			75 978 025	1 725 557	3 780 000	92 741 420

Spoločnosť má uzatvorenú zmluvu s poisťovňou na poistenie majetku a zodpovednosti, hodnota poisteného majetku je 59 960 318 EUR, v celkovej výške ročného poistného 12 107,30 EUR. Spoločnosť má uzatvorené zmluvy s poisťovňou na povinné zmluvné poistenie motorových vozidiel v ročnej výške poistné 63 151,07 EUR, havarijné poistenie autobusov – celkové ročné poistenie 92 343,25 EUR, poistenie 136 ks autobusov SOR 52 586,40 EUR a súhrnné poistenie hnuiteľných vecí 33 ks električiek VARIO 91 978,89 EUR.

Spoločnosť má uzatvorenú zmluvu s poisťovňou na poistenie zodpovednosti za environmentálnu škodu v celkovej výške ročného poistného 2 000 EUR.

**Informácia o majetku, na ktorý je zriadené záložné právo:**

Spoločnosť má na svoj dlhodobý majetok zriadené záložné právo; na nehnuteľný majetok (stavby, budovy a pozemky), na hnuiteľný majetok (na autobusy obstarané z úveru, električky, technologické vozidlá a zariadenia).

Hodnota dlhodobého hmotného majetku, na ktoré je zriadené záložné právo:

Dlhodobý hmotný majetok	Hodnota za bežné účtovné obdobie
Dlhodobý hmotný majetok, na ktorý je zriadené záložné právo	42 663 688

**Informácie k opravným položkám k zásobám:**

K zásobám boli tvorené opravné položky. Zúčtovanie opravných položiek bolo z dôvodu ich spotreby.

Zásoby a	Bežné účtovné obdobie				
	Stav OP na začiatku účtovného obdobia b	Tvorba OP c	Zúčtovanie OP z dôvodu zániku opodstatnenosti d	Zúčtovanie OP z dôvodu vyradenia majetku z účtovníctva e	Stav OP na konci účtovného obdobia f
Materiál	12 394	58 876	237	0	71 033
Nedokončená výroba a polotovary vlastnej výroby					
Výrobky					
Zvieratá					
Tovar					
Nehnutelnosť na predaj					
Poskytnuté preddavky na zásoby					
<b>Zásoby spolu</b>	<b>12 394</b>	<b>58 876</b>	<b>237</b>	<b>0</b>	<b>71 033</b>

Zásoby (náhradné diely), na ktoré je zriadené záložné právo:

Zásoby	Hodnota za bežné účtovné obdobie
Zásoby, na ktoré je zriadené záložné právo	0

### Informácie k pohľadávkam:

Opravné položky k pohľadávkam boli vytvorené z dôvodu rizika ich nezaplatenia, pričom od doby splatnosti uplynul najmenej 1 rok. Zúčtovanie opravných položiek k pohľadávkam bolo z dôvodu ich zaplatenia, odpisu pohľadávok alebo ich postúpenia.

Pohľadávky a	Bežné účtovné obdobie				
	Stav OP na začiatku účtovného obdobia b	Tvorba OP c	Zúčtovanie OP z dôvodu zániku opodstatnenosti d	Zúčtovanie OP z dôvodu vyradenia majetku z účtovníctva e	Stav OP na konci účtovného obdobia f
Pohľadávky z obchodného styku	287 529	4 763	10 080	0	282 212
Pohľadávky voči DÚJ a MÚJ					
Ostatné pohľadávky v rámci kons. celku					
Pohľadávky voči spoločníkom, členom a združeniu					
Iné pohľadávky	3 773 022	556 259	54 621	15 629	4 259 031
<b>Pohľadávky spolu</b>	<b>4 060 551</b>	<b>561 022</b>	<b>64 701</b>	<b>15 629</b>	<b>4 541 243</b>

Hodnota pohľadávok do lehoty splatnosti a po lehote splatnosti:

Názov položky a	V lehote splatnosti b	Po lehote splatnosti c	Pohľadávky spolu d
<b>Dlhodobé pohľadávky</b>			
Pohľadávky z obchodného styku			
Pohľadávky voči DÚJ a MÚJ			
Ostatné pohľadávky v rámci konsolidovaného celku			
Pohľadávky voči spoločníkom, členom a združeniu			
Iné pohľadávky			
<b>Dlhodobé pohľadávky spolu</b>			
<b>Krátkodobé pohľadávky</b>			
Pohľadávky z obchodného styku	1 096 725	315 374	1 412 099
Pohľadávky voči DÚJ a MÚJ			
Ostatné pohľadávky v rámci konsolidovaného celku			
Pohľadávky voči spoločníkom, členom a združeniu			
Sociálne poistenie			
Daňové pohľadávky a dotácie			
Iné pohľadávky	-	5 571 319	5 571 319
<b>Krátkodobé pohľadávky spolu</b>	<b>1 096 725</b>	<b>5 886 693</b>	<b>6 983 418</b>

Hodnota pohľadávok, na ktoré sa zriadilo záložné právo:

Opis predmetu záložného práva	Bežné účtovné obdobie	
	Hodnota predmetu záložného práva	Hodnota pohľadávky
Pohľadávky kryté záložným právom alebo inou formou zabezpečenia		
Hodnota pohľadávok, na ktoré sa zriadilo záložné právo	x	17 620 000

Významnými položkami **nákladov budúcich období** je zaplatené PZP motorových vozidiel na I.Q.2017 v sume 15 998,- EUR, poisťné 136 ks autobusov SOR proti živelným udalostiam v sume 9 091,- EUR, poisťné električiek VARIO v sume 7 263,- EUR, poistenie majetku v sume 7 385,- EUR, poistenie zodpovednosti za škodu spôsobenú členmi orgánov spoločnosti vo výške 3 958,- EUR, zostatok nevyčerpaného mýtného poplatku v sume 7 560,-EUR.

**Informácie o krátkodobom finančnom majetku**

Názov položky	Bežné účtovné obdobie	Bezprostredne predchádzajúce účtovné obdobie
Pokladnica, ceniny	18 741	22 044
Bežné bankové účty	939 928	975 415
Bankové účty termínované		
Peniaze na ceste	13 844	7919
<b>Spolu</b>	<b>972 513</b>	<b>1 005 378</b>

**B. Údaje vykázané na strane pasív súvahy**

**Základné imanie** spoločnosti je **7 908 740** EUR, splatené a tvorí ho nepeňažný vklad – nehmotného majetku. Počet akcií: **10**. Podoba: **zaknihované**. Forma: akcie na meno. Menovitá hodnota: **790 874** EUR. Jediným akcionárom je Mesto Košice.

**Na účte 429 - Neuhradená strata minulých rokov** bola zaúčtovaná účtovná strata vykázaná v predchádzajúcom účtovnom období v sume **2 373 890,50** EUR.

**Na účet 428 - Nerozdelený zisk minulých rokov** boli v roku 2016 zaúčtované pohľadávky voči cestujúcim v celkovej hodnote 114 897,- EUR z rokov 2000 až 2002, ktoré neboli zaúčtované do výnosov. V roku 2016 došlo k ich postúpeniu.

**Údaje o rezervách**

Použitie krátkodobých rezerv sa predpokladá v roku 2017. Dlhodobé rezervy, najmä rezervy na zamestnanecké požitky a súdne spory budú použité počnúc rokom 2017 a neskôr, pri splnení podmienok, za ktorých boli vytvorené.

Tabuľka č. 1

Názov položky	Bežné účtovné obdobie				Stav na konci účtovného obdobia
	Stav na začiatku účtovného obdobia	Tvorba	Použitie	Zrušenie	
a	b	c	d	e	f
<b>Dlhodobé rezervy, z toho:</b>	1 717 650	576 686	95897	24 973	<b>2 173 466</b>
zamestnanecké požitky	1 642 331	576 686	83 268	0	2 135 749
súdne spory	75 319	0	12 629	24 973	37 717
<b>Krátkodobé rezervy, z toho:</b>	83 117	61 9880	80 849	2 268	<b>61 988</b>
zákonné	54 047	43 205	53 931	116	43 205
ostatné	29 070	18 783	26 918	2 152	18 783

Tabuľka č. 2

Názov položky a	Bezprostredne predchádzajúce účtovné obdobie				
	Stav na začiatku účtovného obdobia b	Tvorba c	Použitie d	Zrušenie e	Stav na konci účtovného obdobia f
<b>Dlhodobé rezervy, z toho:</b>	1 707 578	98 069	87 997		<b>1 717 650</b>
zamestnanecké požitky	1 659 019	71 309	87 997		1 642 331
súdne spory	48 559	26 760			75 319
<b>Krátkodobé rezervy, z toho:</b>	92 564	83 117	81 240	11 324	<b>83 117</b>
zákonné rezervy	62 176	54 047	61 157	1 019	54 047
ostatné rezervy	30 388	29 070	20 083	10 305	29 070

**Štruktúra záväzkov** podľa zostatkovej doby splatnosti v členení podľa jednotlivých položiek súvahy:

Názov položky	Bežné účtovné obdobie	Bezprostredne predchádzajúce účtovné obdobie
<b>Dlhodobé záväzky spolu</b>	<b>2 389 526</b>	<b>1 399 253</b>
Záväzky so zostatkovou dobou splatnosti nad päť rokov	2 341 359	1 357 409
Záväzky so zostatkovou dobou splatnosti jeden rok až päť rokov	48 167	41 844
<b>Krátkodobé záväzky spolu</b>	<b>4 739 578</b>	<b>6 528 915</b>
Záväzky so zostatkovou dobou splatnosti do jedného roka vrátane, v lehote splatnosti	4 085 316	3 946 309
Záväzky po lehote splatnosti	654 262	2 582 606

**Informácie o odloženej dani z príjmov**

Tabuľka: Informácia o odloženej daňovej pohľadávke alebo o odloženom daňovom záväzku

Názov položky	Bežné účtovné obdobie	Bezprostredne predchádzajúce účtovné obdobie
<b>Dočasné rozdiely medzi účtovnou hodnotou majetku a daňovou základňou, z toho:</b>	4 373 047	4 357 168
odpočítateľné	2 060 048	1 112 041
zdaniteľné	6 433 095	5 469 209
<b>Dočasné rozdiely medzi účtovnou hodnotou záväzkov a daňovou základňou, z toho:</b>	475 207	281 116
odpočítateľné	475 322	281 116
zdaniteľné	-115	0
<b>Možnosť umorovať daňovú stratu v budúcnosti</b>	4 250 855	5 403 211
<b>Možnosť previesť nevyužitú daňovú odpočty</b>		
<b>Sadzba dane z príjmov ( v %)</b>	21	22
<b>Odložená daňová pohľadávka</b>	1 095 503	587 532
<b>Uplatnená daňová pohľadávka</b>	592 913	306 449
Zaúčtovaná ako náklad	66 869	46 173
Zaúčtovaná do vlastného imania	-18 073	-
<b>Odložený daňový záväzok</b>	3 436 862	1 944 941
<b>Zmena odloženého daňového záväzku</b>	1 491 921	1 203 154
Zaúčtovaná ako náklad	1 499 466	1 203 154
Zaúčtovaná do vlastného imania	-7 545	
Iné		

**Výsledný odložený daňový záväzok** vykázaný v súvahe na strane pasív je rozdiel medzi odloženou daňovou pohľadávkou / 1 095 503,- EUR / a odloženým daňovým záväzkom / 3 436 862,- EUR / vo výške 2 341 359,- EUR.

Odložená daňová pohľadávka je zaúčtovaná v sume 592 913,- EUR a jej vznik bol spôsobený dočasnými odpočítateľnými rozdielmi medzi účtovnou hodnotou záväzkov a daňovou základňou / z neuhradených záväzkov, z tvorby ostatných rezerv / a rozdielu, o ktorý zaúčtovaná dotácia na obstaranie majetku do výnosov je nižšia ako pomerná časť prislúchajúca k daňovým odpisom z tohto majetku. Zúčtovanie odloženej daňovej pohľadávky bolo v sume 66 869,- EUR. Do vlastného imania bola zúčtovaná vo výške 18 073,- EUR zo zostatku nevysporiadaných dočasných rozdielov z dôvodu zmeny sadzby z 22 % na 21 % platnej od 1.1.2017.

Odložený daňový záväzok v celkovej sume 1 491 921,- EUR vznikol ako dočasný rozdiel bežného účtovného obdobia medzi účtovnou hodnotou majetku a jej daňovou základňou.

**Údaje o sociálnom fonde**

Názov položky	Bežné účtovné obdobie	Bezprostredne predchádzajúce účtovné obdobie
Začiatkový stav sociálneho fondu	41 844	18 054
Tvorba sociálneho fondu spolu	100 582	101 526
Čerpanie sociálneho fondu	94 259	77 736
Konečný zostatok sociálneho fondu	48 167	41 844

**Informácie o bankových úveroch**

Názov položky	Mena	Úrok p. a. v %	Dátum splatnosti	Suma istiny v príslušnej mene za bežné účtovné obdobie	Suma istiny v eurách za bežné účtovné obdobie	Suma istiny v príslušnej mene za bezprostredne predchádzajúce účtovné obdobie
a	b	c	d	e	f	g
<b>Dlhodobé bankové úvery</b>						
UniCredit Bank č.22/CORP/11/141	EUR	2,45% p.a. +3 mes.EURIBOR	31.12.2018	440 459		569 459
UniCredit Bank č.244/CORP/2012	EUR	3,35% p.a. +1. mes..EURIBOR	31.12.2018	653 671		847 291
UniCredit Leasing č.1100479	EUR	4,1% p.a.	6/2018	32 494		95 521
ČSOB, a.s. č.1743/13/01161	EUR	2,1% p.a. +3 mes.EURIBOR	31.3.2023	17 179 019		20 451 213
UniCredit Bank č.321/CORP/2013	EUR	4,0% p.a. +3 mes.EURIBOR	31.3.2023	2 820 730		3 358 010
UniCredit Bank č.295/CORP/2015	EUR	3,1% p.a. +3 mes.EURIBOR	31.12.2025	1 910 850		2 150 850
UniCredit Bank č.53/CORP/2016	EUR	3,1% p.a. +3 mes.EURIBOR	31.12.2020	126 000		0
<b>Krátkodobé bankové úvery</b>						
UniCredit Bank č.22/CORP/11/141	EUR	2,45% p.a. +3 mes.EURIBOR	31.12.2017	129 000		129 000
UniCredit Bank č.244/CORP/2012	EUR	3,35% p.a. +1. mes..EURIBOR	31.12.2017	193 620		193 620
UniCredit Leasing č.1100479	EUR	4,1% p.a.	31.12.2017	63 027		60 499
ČSOB, a.s. č.1743/13/01161	EUR	2,1% p.a. +3 mes.EURIBOR	31.12.2017	3 272 194		3 272 194
UniCredit Bank č.321/CORP/2013	EUR	4,0% p.a. +3 mes.EURIBOR	31.12.2017	537 280		537 280
UniCredit Bank č.295/CORP/2015	EUR	3,1% p.a. +3 mes.EURIBOR	31.12.2017	240 000		240 000
UniCredit Bank č.53/CORP/2016	EUR	3,1% p.a. +3 mes.EURIBOR	31.12.2017	42 000		0
UniCredit Bank č.000099/CORP/11/141	EUR	2,5% p.a. +1. mes..EURIBOR	Podľa zmluvn. podmienok	3 881 966		1 475 690

## Úvery zabezpečené záložným právom:

1. Krátkodobý úver v sume 1 500 000 EUR poskytnutý bankou k 1. 1. 2016 mal zostatok 1 475 690 EUR, od 27.10.2016 došlo k navýšeniu o 2 500 000 EUR. Úver je zabezpečený záložným právom k hnuiteľným veciam (10 ks autobusov Citelis), záložným právom k nehnuteľnosti na Terasa, k všetkým peňažným pohľadávkam z obchodného styku osobitne zo Zmluvy o službách v MHD, záložným právom k pohľadávke zo všetkých účtoch v banke. Zostatok úveru k 31.12.2016 bol 3 881 966 EUR.
2. Dlhodobý úver v sume 1 670 176 EUR poskytnutý bankou, zabezpečený blankozmenkou a záložným právom na pohľadávky podľa zmluvy o službách v mestskej hromadnej doprave v Košiciach na roky 2009 – 2023 (ďalej len „zmluvy o službách v MHD“); zostatok úveru k 31.12.2016 bol 847 291 EUR.
3. Dlhodobý úver v sume 1 171 459 EUR poskytnutý bankou je zabezpečený hnuiteľným majetkom (midibus, montážne vozidlo, električka Vario, náhradné diely – zásoby), splátky istiny boli 129 000 EUR a zostatok úveru k 31. 12. 2016 bol 569 459 EUR.
4. Dlhodobý úver v sume 242 250 EUR poskytnutý bankou na vozidlo, je zabezpečený záložným právom k pohľadávke na základe zmluvy o službách v MHD. Zostatok úveru k 31.12.2016 bol 95 521 EUR.
5. Dlhodobý úver v sume 26 405 153 EUR poskytnutý bankou na autobusy, je zabezpečený záložným právom na 110 autobusov SOR, pohľadávky zo zmluvy o službách v MHD, pohľadávky voči ČSOB na základe zmluvy o DSRA účte. Zostatok úveru k 31.12.2016 bol 20 451 213 EUR.
6. Dlhodobý úver v sume 4 298 250 EUR poskytnutý bankou zabezpečený záložným právom k hnuiteľným veciam 17 autobusov SOR, záložné právo k pohľadávkam podľa Zmluvy o výkonoch vo verejnom záujme v MHD. Zostatok úveru k 31.12.2016 bol 3 358 010 EUR.
7. Dlhodobý úver v sume 2 390 850 EUR poskytnutý bankou zabezpečený 3 ks umývacie linky príspevok podľa zmluvy o službách v MHD, súčasné a budúce pohľadávky z kúpnych zmlúv, výplata treasury transakcie, výplata vkladu z účtu zo zmlúv o účte súčasných aj budúcich, hnuiteľný aj nehnuteľný majetok. Zostatok úveru k 31.12.2016 bol 2 150 850 EUR.
8. Dlhodobý úver v sume 189 000 EUR poskytnutý bankou je zabezpečený záložným právom k všetkým peňažným pohľadávkam z obchodného styku, osobitne zo Zmluvy o výkonoch v MHD záložným právom k pohľadávke zo všetkých účtoch v banke. Zostatok úveru k 31.12.2016 bol 168 000 EUR.

**Významnými položkami výnosov budúcich období** sú zostatky dotácií, ktoré boli v minulosti poskytnuté na obstaranie dlhodobého hmotného majetku zo zdrojov štátneho rozpočtu v sume 1 766 502,- EUR a rozpočtu mesta v sume 2 290 850,- EUR. Vo výnosoch budúcich období evidujeme aj zostatky nenávratného finančného príspevku na obnovu vozového parku električiek z Kohézneho fondu v sume 36 417 803,- EUR, zostatok nenávratného finančného príspevku z Európskeho fondu regionálneho rozvoja na elektrobuses v sume 2 845 979,- EUR a príspevku štátneho rozpočtu na električky a elektrobuses v sume 6 928 696,- EUR, ktoré v súlade s použitými účtovnými zásadami sú účtované do výnosov budúcich období, pričom suma realizovaných odpisov z majetku sa zúčtováva do nákladov a výnosov počas jeho odpisovania.

Významnou položkou výnosov budúcich období je nenávratný finančný príspevok na modernizáciu električkového depa DPMK – projektovú dokumentáciu, ktorý bol poskytnutý z Kohézneho fondu a príspevku štátneho rozpočtu v celkovej sume 962 521,- EUR.

**Článok IV****Informácie k výkazu ziskov a strát****1. Informácie o výnosoch**

	2016	2015
Suma tržieb za vlastné výkony a tovar /v Eur/	13 243 437	12 586 594

	2016	2015
<b>Tržby z dopravnej činnosti celkom</b> (v EUR)	12 555 501	11 945 822
<b>z toho:</b>		
tržby z jednorazových cestovných lístkov	3 561 117	3 283 839
tržby z časových cestovných lístkov	5 397 057	5 181 498
tržby z fakturovanej dopravy	1 025 727	1 110 630
tržby z predaja cestovných lístkov cez SMS	937 215	878 213
tržby z elektronickej peňaženky	1 627 677	1 489 997
ostatné tržby	6 708	1 645

Významné položky výnosov pri aktivácii nákladov:

- aktivácia vnútropodnikových služieb 91 760 EUR,
- aktivácia materiálu 42 803 EUR.

Ostatné významné položky výnosov z hospodárskej činnosti:

- dotácia z rozpočtu mesta 16 020 000 EUR,
- doplatok úhrady straty v MHD z min. období 1 600 000 EUR,
- výnosy zo zúčtovania dotácie na kapitálové výdavky 2 648 107 EUR,
- pokuty z prepravnej kontroly 1 028 161 EUR,

**2. Informácie o nákladoch**

Významné položky nákladov za poskytnuté služby:

- opravy a udržiavanie 187 029 EUR,
- nájomné za prenajatý majetok od mesta Košice 373 230 EUR,
- sprostredkovanie predaja cestovných lístkov 421 462 EUR,
- stočné 84 647 EUR,
- upratovacie služby 116 444 EUR,
- náklady na právne a poradenské služby 193 994 EUR,
- strážna služba 205 944 EUR,
- ostatné služby /IT služby, parkovné, STK, GPS a pod./ 349 209 EUR.

Významné položky ostatných nákladov z hospodárskej činnosti:

- spotreba materiálu a energie 8 080 623 EUR,
- osobné náklady 15 820 283 EUR,

- dane a poplatky	385 100 EUR,
- odpisy	7 177 784 EUR,
- iné náklady na hospodársku činnosť	628 210 EUR,
- ZC predaného DM	60 113 EUR,

Významné položky finančných nákladov a celková suma kurzových strát:

- úroky z úverov	742 385 EUR,
- celková suma kurzových strát	1 990 EUR
z toho:	
• kurzové straty	1 816 EUR,
• kurzové straty k 31.12.2016	174 EUR,
- ostatné finančné náklady – poplatky peňažným ústavom	45 670 EUR.

**Informácia o vynaložených nákladoch v súvislosti s auditom účtovnej závierky:**

Názov položky	Bežné účtovné obdobie	Bezprostredne predchádzajúce účtovné obdobie
<b>Náklady voči audítorovi, audítorskej spoločnosti, z toho:</b>	<b>10 690</b>	<b>10 530</b>
overenie účtovnej závierky	3 500	3 500
na uisťovacie audítorské služby okrem overenia účtovnej závierky	0	0
súvisiace audítorské služby	5 710	5 390
daňové poradenstvo	0	0
ostatné neaudítorské služby	1 480	1 640

**Informácia a o čistom obrate:**

Názov položky	Bežné účtovné obdobie	Bezprostredne predchádzajúce účtovné obdobie
Tržby za vlastné výrobky		
Tržby z predaja služieb	13 172 045	12 508 678
Tržby za tovar	71 392	77 916
Výnosy zo zákazky		
Výnosy z nehnuteľností na predaj		
Iné výnosy súvisiace s bežnou činnosťou		
<b>Čistý obrat celkom</b>	<b>13 243 437</b>	<b>12 586 594</b>

**Článok V****Informácie o daniach z príjmov**

Daň z príjmov z bežnej činnosti v bežnom účtovnom období: 976 303,- EUR;

v tom: splatná daň z príjmov: 2 906,- EUR

odložená daň z príjmov: 973 397,- EUR.

Sadzba dane z príjmov: **22 %**.

Informácia o daniach z príjmov – tabuľka 1 a 2.

Tabuľka 1

Názov položky	Bežné účtovné obdobie	Bezprostredne predchádzajúce účtovné obdobie
Suma odloženej daňovej pohľadávky účtovanej ako náklad alebo výnos vyplývajúca zo zmeny sadzby dane z príjmov	-	
Suma odloženého daňového záväzku účtovaného ako náklad alebo výnos vyplývajúci zo zmeny sadzby dane z príjmov	-	
Suma odloženej daňovej pohľadávky týkajúca sa umorenia daňovej straty, nevyužitých daňových odpočtov a iných nárokov, ako aj dočasných rozdielov predchádzajúcich účtovných období, ku ktorým sa v predchádzajúcich účtovných obdobiach odložená daňová pohľadávka neúčtovala		
Suma odloženého daňového záväzku, ktorý vznikol z dôvodu neúčtovania tej časti odloženej daňovej pohľadávky v bežnom účtovnom období, o ktorej sa účtovalo v predchádzajúcich účtovných obdobiach		
Suma neuplatneného umorenia daňovej straty, nevyužitých daňových odpočtov a iných nárokov a odpočítateľných dočasných rozdielov, ku ktorým nebola účtovaná odložená daňová pohľadávka	2 526 155	1 175 352
Suma odloženej dani z príjmov, ktorá sa vzťahuje na položky účtované priamo na účty vlastného imania bez účtovania na účty nákladov a výnosov	10 528	-

Tabuľka 2

Názov položky	Bežné účtovné obdobie			Bezprostredne predchádzajúce účtovné obdobie		
	Základ dane	Daň	Daň v %	Základ dane	Daň	Daň v %
a	b	c	d	e	f	g
Výsledok hospodárenia pred zdanením, z toho:	-838 772	x	x	-1 428 110	x	x
teoretická daň	X			x		
Daňovo neuznané náklady	3 299 873			1 691 481		
Výnosy nepodliehajúce dani						
Vplyv nevykázananej odloženej daňovej pohľadávky						
Umorenie daňovej straty						
Zmena sadzby dane						
Iné						
Spolu						
Splatná daň z príjmov	2 906		22	x	2 904	22
Odložená daň z príjmov	973 397		21	x	942 877	22
Celková daň z príjmov	976 303		22	x	945 781	22

### **Údaje na podsúvahových účtoch**

Spoločnosť eviduje na podsúvahovom účte prenajatý nehnuteľný majetok v obstarávacej cene 24 057 047,62 EUR podľa Nájomnej zmluvy č. 2012001643, hnutel'ný majetok v obstarávacej cene 18 508 177,76 EUR podľa Nájomnej zmluvy č. 2015001068.

Na podsúvahovom účte sú evidované odpísané pohľadávky v sume 1 052 781,- EUR.

Na podsúvahovom účte spoločnosť eviduje majetok Mesta Košice pre účely prevádzkovania MHD v hodnote 54 672 774,56 EUR podľa zmlúv č. 2016001690 a č. 2016001691.

### **Informácie o iných aktívach a iných pasívach**

Spoločnosť má zriadené záložné právo na dlhodobý hmotný majetok, ktorý bol obstaraný z úveru, na pohľadávky záložcu voči akcionárovi podľa Zmluvy o službách v mestskej hromadnej doprave v Košiciach na roky 2009 – 2023, vrátane budúcich pohľadávok, ktoré vzniknú na základe zmluvy.

### **Informácie o príjmoch a výhodách členov štatutárneho orgánu, dozorného orgánu a iného orgánu účtovnej jednoty**

Peňažné príjmy štatutárnych orgánov a dozorných orgánov spoločnosti:

hodnota príjmu štatutárnych orgánov spolu: 20 485,- EUR

hodnota príjmu dozorných orgánov spolu: 6 192,- EUR.

## **Článok VI**

### **Informácie o skutočnostiach, ktoré nastali po dni, ku ktorému sa zostavuje účtovná závierka do dňa zostavenia účtovnej závierky**

Spoločnosť predloží návrh VZ na vysporiadanie účtovných strát z minulých rokov vo výške 19 743 753,32 EUR, úhradou z nerozdeleného zisku minulých rokov vo výške 1 169 040,71 EUR a na ťarchu kapitálových fondov vo výške 18 574 712,61 EUR.

## **Článok VII**

### **Informácie o ekonomických vzťahoch spoločnosti a spriaznených osôb**

Medzi spoločnosťou a Mestom Košice ako spriaznenými osobami boli uzavreté tieto zmluvy:

- Zmluva o výkonoch vo verejnom záujme v mestskej hromadnej doprave vykonávannej električkami, trolejbusmi a autobusmi v Košiciach na rok 2009-2023.

Schválený príspevok z rozpočtu Mesta Košice, na úhradu straty v MHD podľa uvedenej zmluvy v roku 2016, bol vo výške 16 020 000 EUR. Doplatok úhrady preukázanej straty za roky 2014 až 2015 bol poukázaný vo výške 1 600 000 EUR.

- a) celková suma schváleného príspevku na úhradu straty v MHD: 17 620 000 EUR,
- b) celková suma poukázaného príspevku na úhradu straty v MHD: 17 620 000 EUR,
- c) celková suma skutočného čerpania príspevku na úhradu straty v MHD: 17 620 000 EUR.

- Nájomná zmluva č.2012001643 v znení dodatkov – o nájme nehnuteľného majetku na vykonávanie činnosti MHD – suma ročného nájomného 337 962,80 EUR
- Nájomná zmluva č. 2015001068 v znení dodatkov – o nájme hnutel'ného majetku - suma ročného nájomného 1 EUR,
- Nájomná zmluva č.111070001190/2001 v znení dodatkov o nájme nebytových priestorov, ktorá bola ukončená k 14.9.2016 – alikvotná suma ročného nájomného 4 244,- EUR,
- Nájomná zmluva č.2011000126/2011 o nájme hnutel'ného majetku (19 ks autobusov CiITELIS) – suma ročného nájomného je 31 019 EUR,
- Nájomná zmluva č. 113/2006, predmet nájmu: nehnuteľný majetok /pozemok/, ročný nájom 0,03 EUR.
- Nájomná zmluva č.1064/2006 predmet nájmu: nehnuteľný majetok /pozemok/, ročný nájom 0,03 EUR.
- Zmluva o prevádzke električkovej a trolejbusovej dráhy zo dňa 14.07.2011.
- Zmluva o zabezpečení činností súvisiacich s vlastníctvom stavieb IKD č. 2016001690 zo dňa 12.9.2016.
- Zmluva o zabezpečení činností súvisiacich s vlastníctvom stavieb MEU č. 2016001691 zo dňa 12.9.2016.

Ďalšie obchody spoločnosti so spriaznenými osobami, ktorým boli poskytnuté služby (v EUR):

Košické kultúrne centrá	2 761,-
ZOO	397,-
ZŠ Hroncová	90,-
ZŠ ul Turgenenvova	34,-
TEHO, s.r.o.	11 464,-
ZŠ, ul. Maurerová	43,-
ZŠ ul. Užhorodská	779,-
Mesto Košice	1 606,-

## Článok VIII

### Ostatné informácie

*V rámci ekonomickej štruktúry účtovnej jednotky sú organizačne odčlenené činnosti, ktoré nesúvisia s poskytovanými službami vo verejnom záujme. Prehľad o ekonomicky oprávnených nákladoch poskytuje vnútroorganizačné účtovníctvo.*

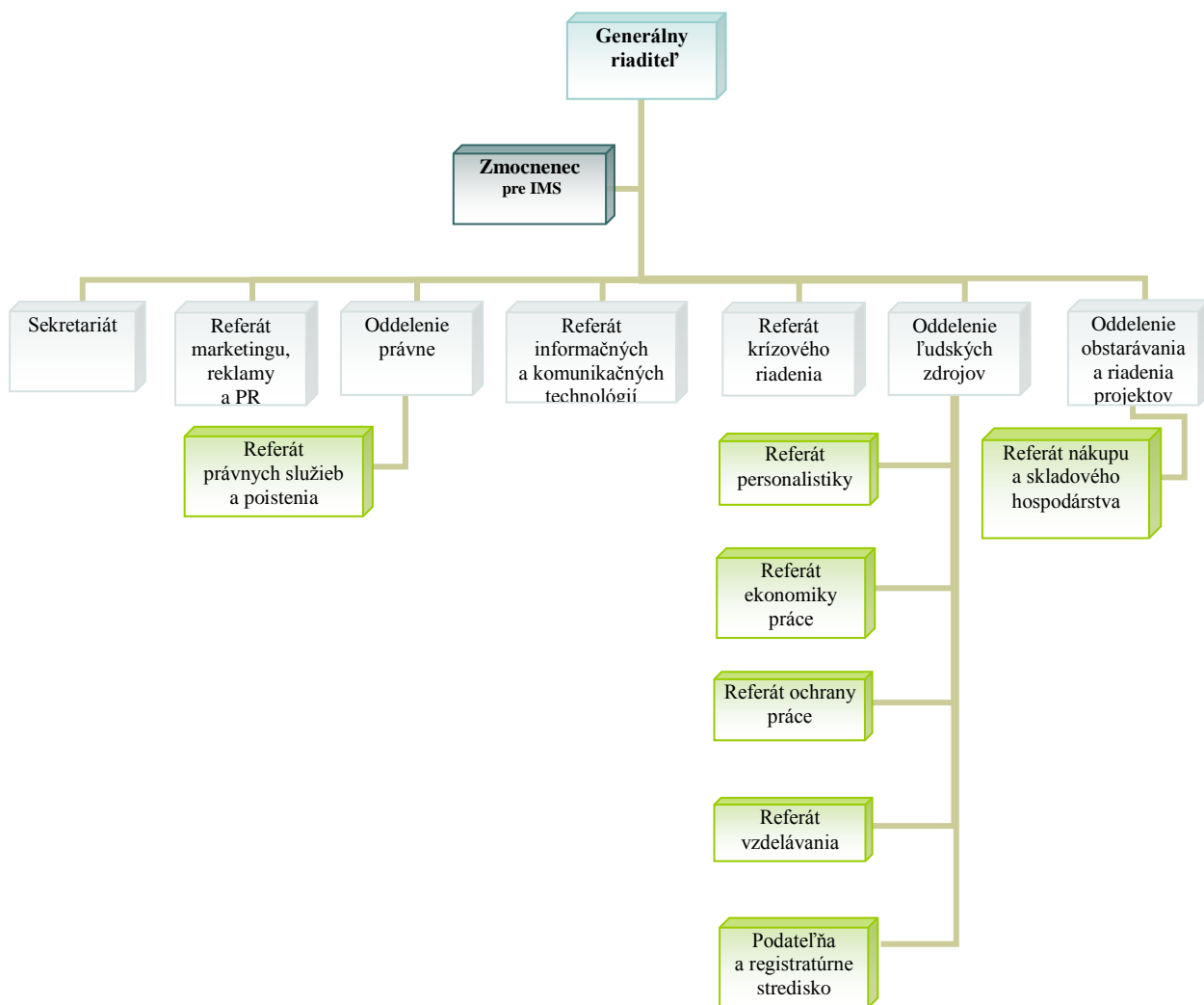
*Na účtovanie o obstaraných investíciách z dotácie sú zriadené analytické účty, ktoré zabezpečujú odčlenenie nákladov a výnosov od iných činností. Použitie dotácií je upravené vnútornými normami. Účtovné zásady použité pri priradovaní nákladov a výnosov sa uplatňujú spôsobom: dotácia poskytnutá na úhradu nákladov je účtovaná do výnosov, pričom náklady na úhradu ktorých bola dotácia poskytnutá sa kompenzujú výnosmi. Dotácia poskytnutá na obstaranie dlhodobého majetku je účtovaná do výnosov budúcich období, pričom v sume realizovaných odpisov sa zúčtováva do nákladov a výnosov počas doby odpisovania majetku.*

Organizačná štruktúra spoločnosti k 31.12.2016:

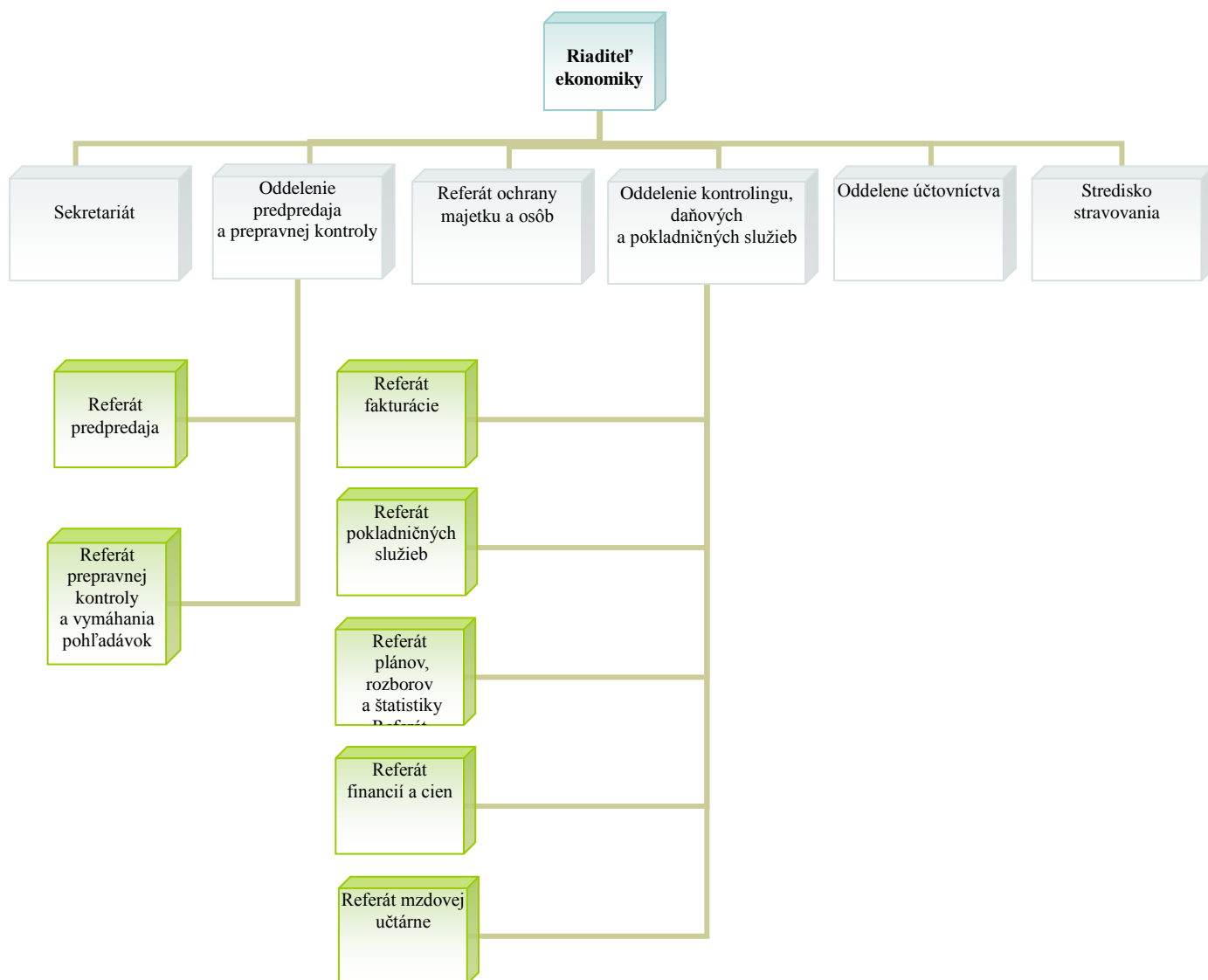
Organizačná štruktúra vymedzuje organizačné útvary a vzťahy vzájomnej nadriadenosti a podriadenosti. Člení sa na 4 úseky: úsek generálneho riaditeľa  
úsek ekonomiky  
úsek riadenia dopravy  
úsek techniky a údržby

Schéma organizačnej štruktúry:

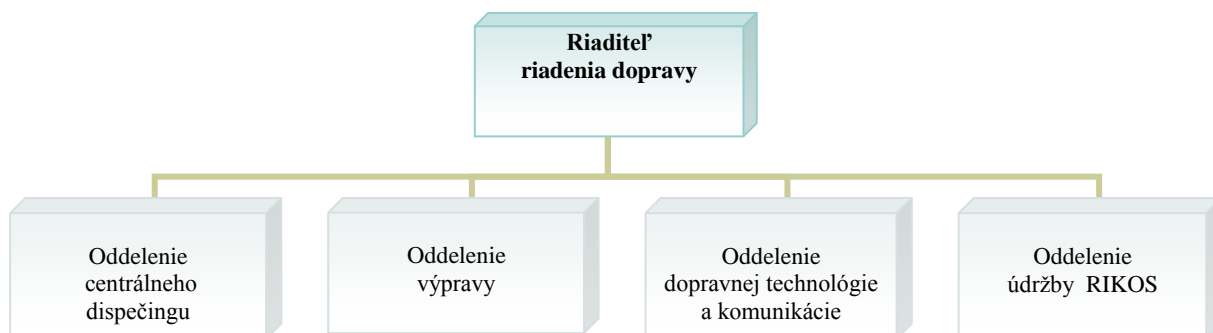
a) **Úsek generálneho riaditeľa**



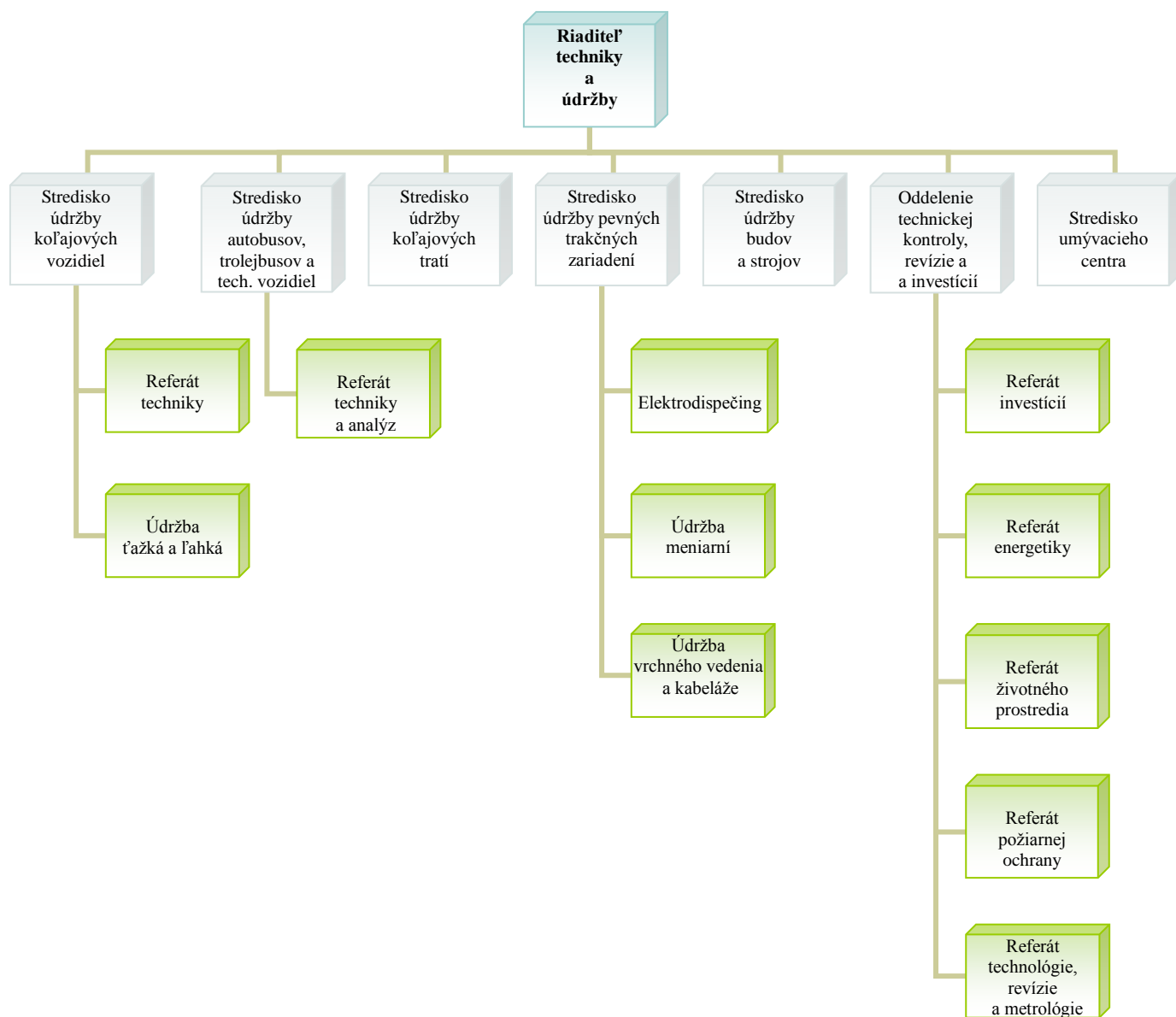
**b) Úsek ekonomiky**



**c) Úsek riadenia dopravy**



**d) Úsek techniky a údržby**



**Prehľad o pohybe vlastného imania**

Tabuľka č. 1

Položka vlastného imania a	Bežné účtovné obdobie				Stav na konci účtovného obdobia f
	Stav na začiatku účtovného obdobia b	Prírastky c	Úbytky d	Presuny e	
Základné imanie	33 190	7 875 550	-	-	7 908 740
Vlastné akcie a vlastné obchodné podiely					
Zmena základného imania					
Pohľadávky za upísané vlastné imanie					
Emisné ážio					
Ostatné kapitálové fondy	19 979 503	-	-	-	19 979 503
Zákonný rezervný fond (nedeliteľný fond) z kapitálových vkladov	4	-	-	-	4
Oceňovacie rozdiely z precenenia majetku a záväzkov					
Oceňovacie rozdiely z kapitálových účastín					
Oceňovacie rozdiely z precenenia pri zlúčení, splnutí a rozdelení					
Zákonný rezervný fond					
Nedeliteľný fond					
Štatutárne fondy a ostatné fondy					
Nerozdelený zisk minulých rokov	1 054 144	122 417	-	-	1 176 561
Neuhradená strata minulých rokov	-19 246 900	-2 391 964	-	-	-21 638 864
Výsledok hospodárenia bežného účtovného obdobia	-2 373 891	-1 815 075	-	-2 373 891	-1 815 075
Ostatné položky vlastného imania					
Účet 491 - Vlastné imanie fyzickej osoby- podnikateľa					

Tabuľka č. 2

Položka vlastného imania  a	Bezprostredne predchádzajúce účtovné obdobie				
	Stav na začiatku účtovného obdobia b	Prírastky c	Úbytky d	Presuny e	Stav na konci účtovného obdobia f
Základné imanie	33 190				33 190
Vlastné akcie a vlastné obchodné podiely					
Zmena základného imania					
Pohľadávky za upísané vlastné imanie					
Emisné ážio					
Ostatné kapitálové fondy	19 979 503				19 979 503
Zákonný rezervný fond (nedeliteľný fond) z kapitálových vkladov	4				4
Oceňovacie rozdiely z precenenia majetku a záväzkov Oceňovacie rozdiely z kapitálových účastín					
Oceňovacie rozdiely z precenenia pri zlúčení, splynutí a rozdelení					
Zákonný rezervný fond					
Nedeliteľný fond					
Štatutárne fondy a ostatné fondy					
Nerozdelený zisk minulých rokov	961 782	92 362			1 054 144
Neuhradená strata minulých rokov	-16 966 223	-2 280 677			-19 246 900
Výsledok hospodárenia bežného účtovného obdobia	-2 280 677				-2 373 891
Ostatné položky vlastného imania					
Účet 491 - Vlastné imanie fyzickej osoby – podnikateľa					

**P. Prehľad peňažných tokov pri použití nepriamej metódy**

Označenie položiek	Obsah položky	Bežné účtovné obdobie	Bezprostredne predchádzajúce účtovné obdobie
	<b>Peňažné toky z prevádzkovej činnosti</b>		
Z/S	<b>Výsledok hospodárenia z bežnej činnosti pred zdanením daňou z príjmov (+/-)</b>	-838 772	-1 428 110
A. 1.	<b>Nepeňažné operácie ovplyvňujúce výsledok hospodárenia z bežnej činnosti pred zdanením daňou z príjmov (+/-), (súčet A. 1. 1. až A. 1. 13.)</b>	+5 583 693	+6 978 634
A. 1. 1.	Odpisy dlhodobého nehmotného majetku a dlhodobého hmotného majetku (+)	+7 174 838	+6 475 404
A. 1. 2.	Zostatková hodnota dlhodobého nehmotného majetku a dlhodobého hmotného majetku účtovaná pri vyradení tohto majetku do nákladov na bežnú činnosť, s výnimkou jeho predaja (+)	+2 946	-
A. 1. 3.	Odpis opravnej položky k nadobudnutému majetku (+/-)	-	-
A. 1. 4.	Zmena stavu dlhodobých rezerv (+/-)	+455 816	+10 072
A. 1. 5.	Zmena stavu opravných položiek (+/-)	+554 959	+495 491
A. 1. 6.	Zmena stavu položiek časového rozlíšenia nákladov a výnosov (+/-)	-30 563	-50 571
A. 1. 7.	Dividendy a iné podiely na zisku účtované do výnosov (-)	-	-
A. 1. 8.	Úroky účtované do nákladov (+)	+742 385	+854 536
A. 1. 9.	Úroky účtované do výnosov (-)	-137	-127
A. 1. 10.	Kurzový zisk vyčíslený k peňažným prostriedkom a peňažným ekvivalentom ku dňu, ku ktorému sa zostavuje účtovná závierka (-)	-2	-2
A. 1. 11.	Kurzová strata vyčíslená k peňažným prostriedkom a peňažným ekvivalentom ku dňu, ku ktorému sa zostavuje účtovná závierka (+)	+174	+138
A. 1. 12.	Výsledok z predaja dlhodobého majetku, s výnimkou majetku, ktorý sa považuje za peňažný ekvivalent (+/-)	+3 320	-24 875
A. 1. 13.	Ostatné položky nepeňažného charakteru, ktoré ovplyvňujú výsledok hospodárenia z bežnej činnosti, s výnimkou tých, ktoré sa uvádzajú osobitne v iných častiach prehľadu peňažných tokov (+/-)	-3 320 043	-781 432
A. 2.	<b>Vplyv zmien stavu pracovného kapitálu, ktorým sa na účely tohto opatrenia rozumie rozdiel medzi obežným majetkom a krátkodobými záväzkami s výnimkou položiek obežného majetku, ktoré sú súčasťou peňažných prostriedkov a peňažných ekvivalentov, na výsledok hospodárenia z bežnej činnosti (súčet A. 2. 1. až A. 2. 4.)</b>	-1 568 353	-4 813 539
A. 2. 1.	Zmena stavu pohľadávok z prevádzkovej činnosti (-/+)	+67 793	-8 565
A. 2. 2.	Zmena stavu záväzkov z prevádzkovej činnosti (+/-)	-1 789 337	-5 024 473
A. 2. 3.	Zmena stavu zásob (-/+)	+153 191	+219 499
A. 2. 4.	Zmena stavu krátkodobého finančného majetku, s výnimkou majetku, ktorý je súčasťou peňažných prostriedkov a peňažných ekvivalentov (-/+)	-	-

	<b>Peňažné toky z prevádzkovej činnosti s výnimkou príjmov a výdavkov, ktoré sa uvádzajú osobitne v iných častiach prehľadu peňažných tokov (+/-), (súčet Z/S + A. 1. + A. 2.)</b>	+3 176 568	+736 985
A. 3.	Prijaté úroky, s výnimkou tých, ktoré sa začleňujú do investičných činností (+)	+137	+127
A. 4.	Výdavky na zaplatené úroky, s výnimkou tých, ktoré sa začleňujú do finančných činností (-)		
A. 5.	Príjmy z dividend a iných podielov na zisku, s výnimkou tých, ktoré sa začleňujú do investičných činností (+)		
A. 6.	Výdavky na vyplatené dividendy a iné podiely na zisku, s výnimkou tých, ktoré sa začleňujú do finančných činností (-)		
	Peňažné toky z prevádzkovej činnosti (+/-), (súčet Z/S + A. 1. až A. 6.)	+3 176 705	+737 112
A. 7.	Výdavky na daň z príjmov účtovnej jednotky, s výnimkou tých, ktoré sa začleňujú do investičných činností alebo finančných činností (-/+)	-2 906	-2 904
A. 8.	Príjmy mimoriadneho charakteru vzťahujúce sa na prevádzkovú činnosť (+)		
A. 9.	Výdavky mimoriadneho charakteru vzťahujúce sa na prevádzkovú činnosť (-)		
<b>A.</b>	<b>Čisté peňažné toky z prevádzkovej činnosti (+/-), (súčet Z/S + A. 1. až A. 9.)</b>	+3 173 799	+734 208
	<b>Peňažné toky z investičnej činnosti</b>		
B. 1.	Výdavky na obstaranie dlhodobého nehmotného majetku (-)	-990	
B. 2.	Výdavky na obstaranie dlhodobého hmotného majetku (-)	-124 725	-38 755 698
B. 3.	Výdavky na obstaranie dlhodobých cenných papierov a podielov v iných účtovných jednotkách, s výnimkou cenných papierov, ktoré sa považujú za peňažné ekvivalenty a cenných papierov určených na predaj alebo na obchodovanie (-)		
B. 4.	Príjmy z predaja dlhodobého nehmotného majetku (+)		
B. 5.	Príjmy z predaja dlhodobého hmotného majetku (+)	+63 001	+29 340
B. 6.	Príjmy z predaja dlhodobých cenných papierov a podielov v iných účtovných jednotkách, s výnimkou cenných papierov, ktoré sa považujú za peňažné ekvivalenty a cenných papierov určených na predaj alebo na obchodovanie (+)		
B. 7.	Výdavky na dlhodobé pôžičky poskytnuté účtovnou jednotkou inej účtovnej jednotke, ktorá je súčasťou konsolidovaného celku (-)	-	-
B. 8.	Príjmy zo splácania dlhodobých pôžičiek poskytnutých účtovnou jednotkou inej účtovnej jednotke, ktorá je súčasťou konsolidovaného celku (+)	-	-

B. 9.	Výdavky na dlhodobé pôžičky poskytnuté účtovnou jednotkou tretím osobám s výnimkou dlhodobých pôžičiek poskytnutých účtovnej jednotke, ktorá je súčasťou konsolidovaného celku (-)	-	-
B. 10.	Príjmy zo splácania pôžičiek poskytnutých účtovnou jednotkou tretím osobám, s výnimkou pôžičiek poskytnutých účtovnej jednotke, ktorá je súčasťou konsolidovaného celku (+)	-	-
B. 11.	Prijaté úroky, s výnimkou tých, ktoré sa začleňujú do prevádzkových činností (+)	-	-
B. 12.	Príjmy z dividend a iných podielov na zisku, s výnimkou tých, ktoré sa začleňujú do prevádzkových činností (+)	-	-
B. 13.	Výdavky súvisiace s derivátmi s výnimkou, ak sú určené na predaj alebo na obchodovanie, alebo ak sa tieto výdavky považujú za peňažné toky z finančnej činnosti (-)	-	-
B. 14.	Príjmy súvisiace s derivátmi s výnimkou, ak sú určené na predaj alebo na obchodovanie, alebo ak sa tieto výdavky považujú za peňažné toky z finančnej činnosti (+)	-	-
B. 15.	Výdavky na daň z príjmov účtovnej jednotky, ak je ju možné začleniť do investičných činností (-)	-	-
B. 16.	Príjmy mimoriadneho charakteru vzťahujúce sa na investičnú činnosť (+)	+189 000	+2 390 850
B. 17.	Výdavky mimoriadneho charakteru vzťahujúce sa na investičnú činnosť (-)	-	-
B. 18.	Ostatné príjmy vzťahujúce sa na investičnú činnosť (+)	+30 000	+44 425 345
B. 19.	Ostatné výdavky vzťahujúce sa na investičnú činnosť (-)	-	-3 780 000
<b>B.</b>	<b>Čisté peňažné toky z investičnej činnosti (súčet B. 1. až B. 19.)</b>	<b>+156 286</b>	<b>+4 309 837</b>
	<b>Peňažné toky z finančnej činnosti</b>	-	-
C. 1.	<b>Peňažné toky vo vlastnom imaní (súčet C. 1. 1. až C. 1. 8.)</b>	-	-
C. 1. 1.	Príjmy z upísaných akcií a obchodných podielov (+)	-	-
C. 1. 2.	Príjmy z ďalších vkladov do vlastného imania spoločníkmi alebo fyzickou osobou, ktorá je účtovnou jednotkou (+)	-	-
C. 1. 3.	Prijaté peňažné dary (+)	-	-
C. 1. 4.	Príjmy z úhrady straty spoločníkmi (+)	-	-
C. 1. 5.	Výdavky na obstaranie alebo spätné odkúpenie vlastných akcií a vlastných obchodných podielov (-)	-	-
C. 1. 6.	Výdavky spojené so znížením fondov vytvorených účtovnou jednotkou (-)	-	-

C. 1. 7.	Výdavky na vyplatenie podielu na vlastnom imaní spoločníkmi účtovnej jednotky a fyzickou osobou, ktorá je účtovnou jednotkou (-)	-	-
C.1. 8.	Výdavky z iných dôvodov, ktoré súvisia so znížením vlastného imania (-)	-	-
C. 2.	<b>Peňažné toky vznikajúce z dlhodobých záväzkov a krátkodobých záväzkov z finančnej činnosti, (súčet C. 2. 1. až C. 2. 9.)</b>	-2 620 393	-3 719 441
C. 2. 1.	Príjmy z emisie dlhových cenných papierov (+)	-	-
C. 2. 2.	Výdavky na úhradu záväzkov z dlhových CP (-)	-	-
C. 2. 3.	Príjmy z úverov, ktoré účtovnej jednotke poskytla banka alebo pobočka zahraničn Zapečenie hlavného predmetu činnosti (+)	+2 500 000	
C. 2. 4.	Výdavky na splácanie úverov, ktoré účtovnej jednotke poskytla banka alebo pobočka zahraničnej banky, s výnimkou úverov, ktoré boli poskytnuté na zabezpečenie hlavného predmetu činnosti (-)	-5 013 363	-3 716 946
C. 2. 5.	Príjmy z prijatých pôžičiek (+)		
C. 2. 6.	Výdavky na splácanie pôžičiek (-)		
C. 2. 7.	Výdavky na úhradu záväzkov z používania majetku, ktorý je predmetom zmluvy o kúpe prenajatej veci (-)		-2 495
C. 2. 8.	Príjmy z ostatných dlhodobých záväzkov a krátkodobých záväzkov vyplývajúcich z finančnej činnosti účtovnej jednotky, s výnimkou tých, ktoré sa uvádzajú osobitne v inej časti prehľadu peňažných tokov (+)	+266 200	
C. 2. 9.	Výdavky na splácanie ostatných dlhodobých záväzkov a krátkodobých záväzkov vyplývajúcich z finančnej činnosti účtovnej jednotky, s výnimkou tých, ktoré sa uvádzajú osobitne v inej časti prehľadu peňažných tokov (-)	-373230	-375 017
C. 3.	Výdavky na zaplatené úroky, s výnimkou tých, ktoré sa začleňujú do prevádzkových činností (-)	-742 385	-817 854
C. 4.	Výdavky na vyplatené dividendy a iné podiely na zisku, s výnimkou tých, ktoré sa začleňujú do prevádzkových činností (-)	-	-
C. 5.	Výdavky súvisiace s derivátmi, s výnimkou, ak sú určené na predaj alebo na obchodovanie, alebo ak sa považujú za peňažné toky z investičnej činnosti (-)	-	-
C. 6.	Príjmy súvisiace s derivátmi, s výnimkou, ak sú určené na predaj alebo na obchodovanie, alebo ak sa považujú za peňažné toky z investičnej činnosti (+)	-	-
C. 7.	Výdavky na daň z príjmov účtovnej jednotky, ak ich možno začleniť do finančných činností (-)	-	-
C. 8.	Príjmy mimoriadneho charakteru vzťahujúce sa na finančnú činnosť (+)		
C. 9.	Výdavky mimoriadneho charakteru vzťahujúce sa na finančnú činnosť (-)		
<b>C.</b>	<b>Čisté peňažné toky z finančnej činnosti (súčet C. 1. až C. 9.)</b>	<b>-3 362 778</b>	<b>-4 912 312</b>

D.	Čisté zvýšenie alebo čisté zníženie peňažných prostriedkov (+/-), (súčet A + B + C)	-32 693	+131 733
E.	Stav peňažných prostriedkov a peňažných ekvivalentov na začiatku účtovného obdobia (+/-)	+1 005 378	+873 645
F.	Stav peňažných prostriedkov a peňažných ekvivalentov na konci účtovného obdobia pred zohľadnením kurzových rozdielov vyčíslených ku dňu, ku ktorému sa zostavuje účtovná závierka (+/-)	+972 685	+1 005 514
G.	Kurzové rozdiely vyčíslené k peňažným prostriedkom a peňažným ekvivalentom ku dňu, ku ktorému sa zostavuje účtovná závierka (+/-)	-172	-136
H.	Zostatok peňažných prostriedkov a peňažných ekvivalentov na konci účtovného obdobia upravený o kurzové rozdiely vyčíslené ku dňu, ku ktorému sa zostavuje účtovná závierka (+/-)	+972 513	+1 005 378