

Československej armády 24, 974 01 Banská Bystrica, Slovakia
tel.: +421 48 470 15 13
fax: +421 48 470 15 23
e-mail: monarex@monarex.sk
www.monarex.sk

**SPRÁVA NEZÁVISLÉHO AUDÍTORA
K ÚČTOVNEJ ZÁVIERKE A VÝROČNEJ SPRÁVE
A VÝROČNÁ SPRÁVA
ZA ROK 2016**

MANUFACTURING + MOUNTING, s.r.o.



2016

MANUFACTURING+MOUNTING,s.r.

o.

[V Ý R O Č N Á S P R Á V A]

OBSAH

1. ZÁKLADNÉ INFORMÁCIE O SPOLOČNOSTI
2. HISTÓRIA A PREDPOKLAD BUDÚCEHO VÝVOJA ČINNOSTI SPOLOČNOSTI
3. ORGANIZAČNÁ ŠTRUKTÚRA SPOLOČNOSTI
4. ZAMESTNANOSŤ V SPOLOČNOSTI
5. VÝZNAMNÍ DODÁVATELIA A ODBERATELIA
6. INÉ VÝZNAMNÉ INFORMÁCIE
7. ANALÝZA STAVU A PROGNÓZY VÝVOJA SPOLOČNOSTI
8. VYBRANÉ EKONOMICKÉ UKAZOVATELE
 - 8.1. Ukazovatele likvidity
 - 8.2. Ukazovatele rentability
 - 8.3. Ukazovatele aktivity
 - 8.4. Ukazovatele zadlženosti
9. ZÁVER
10. SPRÁVA AUDÍTORA O OVERENÍ ÚČTOVNEJ ZÁVIERKY A VÝROČNEJ SPRÁVY
(vrátane účtovnej závierky)

1. ZÁKLADNÉ INFORMÁCIE O SPOLOČNOSTI

Obchodné meno:	MANUFACTURING + MOUNTING, s.r.o.
Právna forma:	spoločnosť s ručením obmedzeným
Sídlo:	Hronská Breznica 200, 966 11 Trnavá Hora
IČO:	36645117
IČ DPH:	SK 2022116305
Registrácia:	Zapísaná v Obchodnom registri Okresného súdu Banská Bystrica, oddiel: S r o, vložka č. 11220/S
Kontaktná osoba:	Ing. Otakar Karásek – konateľ Ing. Mária Froľová - prokuristka
Základné imanie:	500.000 EUR
Dátum založenia:	04.01.2006
Dátum vzniku:	21.01.2006
Hlavné činnosti:	<ul style="list-style-type: none">- Kúpa tovaru na účely jeho predaja iným prevádzkovateľom živnosti (veľkoobchod) v rozsahu voľnej živnosti- Kúpa tovaru na účely jeho predaja konečnému spotrebiteľovi (maloobchod) v rozsahu voľnej živnosti- Sprostredkovanie obchodu, služieb a výroby v rozsahu voľnej živnosti- Reklamná a propagačná činnosť- Prieskum trhu a verejnej mienky- Výroba strojov a zariadení na balenie, plnenie, etiketovanie a označovanie výrobkov

2. HISTÓRIA A PREDPOKLAD BUDÚCEHO VÝVOJA ČINNOSTI SPOLOČNOSTI

Spoločnosť MANUFACTURING + MOUNTING, s.r.o. bola založená 04. januára 2006 a do obchodného registra bola zapísaná 21. januára 2006 ako dcérska spoločnosť talianskej spoločnosti LORENZ PAN S.P.A zaoberajúcej sa výrobou a dodávkou paletizačnej a baliacej techniky.

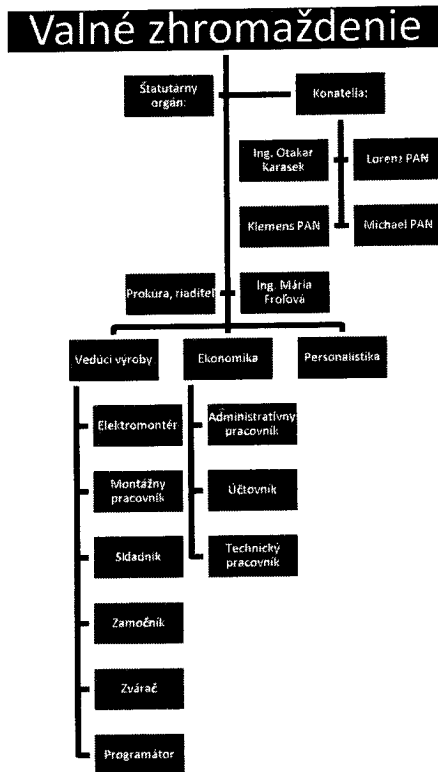
V začiatkoch svojej podnikateľskej činnosti sa spoločnosť MANUFACTURING + MOUNTING, s.r.o. zameriavala na servisnú činnosť, záručný a pozáručný servis paletizačnej a baliacej techniky.

Cieľom spoločnosti bolo vybudovanie dvoch výrobných priestorov. V roku 2009 bola skolaudovaná prvá etapa – Hala A a v roku 2013 sa uviedla do prevádzky aj Hala B.

Výrobná a následne servisná činnosť baliacej a paletizačnej techniky zaberá hlavnú a jedinou náplň firmy. Paletizačné automaty sú dodávané do potravinárskeho priemyslu ale aj iných odvetví (napr. spotrebného či chemického). Špeciálnym produktom sú paletizačné automaty pre hĺbkovo zmrazené produkty do -25 °C. Svoje podnikateľské aktivity spoločnosť rozvíja predovšetkým v zahraničí.

V súčasnej dobe je hlavným cieľom spoločnosti udržanie si pozície na trhu a získanie nových zákaziek . V budúcom roku sa spoločnosť bude snažiť o efektívnejšie vykonávanie komplexných riešení v oblasti automatizácie.

3. ORGANIZAČNÁ ŠTRUKTÚRA SPOLOČNOSTI



4. ZAMESTNANOSŤ V SPOLOČNOSTI

Priemerný prepočítaný počet zamestnancov v roku 2016 bol 46, stav zamestnancov k 31.12.2016 bol 48.

Priemerný prepočítaný počet zamestnancov v roku 2015 bol 47, stav zamestnancov k 31.12.2015 bol 44.

Spoločnosť zamestnáva pracovníkov na pracovných pozíciách:

- Administratívny pracovník, elektromontér, montážny pracovník, programátor, účtovník, skladník, technický pracovník, upratovačka, zamočník, zvárač.

5. VÝZNAMNÍ DODÁVATELIA A ODBERATELIA

Najväčšími odberateľmi sú: Lorenz PAN S.p.a., Felix GmbH & Co. KG, Lorenz Pan WITO

Najvýznamnejší dodávatelia sú: Lorenz PAN S.p.a., Estral S.p.a, ESTE, spol. s r.o.

6. INÉ VÝZNAMNÉ INFORMÁCIE

Spoločnosť nie je neobmedzene ručiacim spoločníkom v iných spoločnostiach podľa §56 ods. 5 Obchodného zákonníka.

Spoločnosť sa nezahŕňa do konsolidovanej účtovnej závierky.

Spoločnosť nemá zriadenú organizačnú zložku v zahraničí.

Spoločnosť neúčtovala o nákladoch na činnosti v oblasti výskumu a vývoja.

Spoločnosť neúčtovala o nadobúdaní vlastných akcií, dočasných listov, obchodných podielov a akcií, dočasných listov a obchodných podielov materskej účtovnej jednotky.

Po skončení účtovného obdobia nenastali žiadne udalosti osobitného významu.

Spoločnosť neobstarala v účtovnom období žiadny dlhodobý majetok na ochranu životného prostredia.

Náklady na ochranu životného prostredia boli vo výške 137 EUR (narábanie s odpadmi).

7. ANALÝZA STAVU A PROGNOZY VÝVOJA SPOLOČNOSTI

Spoločnosti nie sú známe žiadne významné riziká a neistoty, ktorým by bola spoločnosť vystavená.

Prognóza budúceho vývoja sa naďalej javí ako stabilná. Spoločnosť má uzavreté zmluvy na podnikateľské aktivity nasledujúceho roka. Predpokladá mierny nárast plnenia výsledku hospodárenia.

Neustálym skvalitňovaním a rozširovaním výroby sa chceme zaradiť medzi popredných dodávateľov v tomto segmente na zahraničnom trhu.

Spoločnosť v roku 2016 investovala finančné prostriedky do technického zhodnotenia kamerového systému a multifunkčnej tlačiarne.

Vybrané údaje súvahy k	31.12.2016 a	k 31.12.2015:
<u>Spolu majetok netto:</u>	<u>5.433.280</u>	<u>6.687.731</u>
Z toho – neobežný majetok:	2.146.065	2.314.287
Z toho – obežný majetok:	3.281.320	4.366.539

Aktíva spoločnosti v roku 2016 výrazne poklesli oproti roku 2015, čo bolo spôsobené poklesom zásob na sklade o 676. 563 EUR.

<u>Spolu vlastné imanie a záväzky:</u>	<u>5.433.280</u>	<u>6.687.731</u>
Z toho – vlastné imanie:	4.791.945	5.224.971

Z toho – záväzky: 641.335 1.462.760

Pasíva spoločnosti v roku 2016 výrazne poklesli oproti roku 2015, čo bolo spôsobené znížením záväzkov z obchodného styku o 820.509 EUR.

Vybrané údaje výkazu ziskov a strát k	31.12.2016 a	k 31.12.2015:
Výsledok hospod. z hospodárskej činnosti:	718.799	1.164.225
Výsledok hospod. z finančnej činnosti:	14.941	31.999
<u>Výsledok hospod. Pred zdanením:</u>	<u>733.740</u>	<u>1.196.224</u>
Výsledok hospod. Po zdanení:	566.973	933.619

Návrh na rozdelenie zisku:

Valné zhromaždenie prerokovalo účtovnú závierku a hospodársky výsledok za účtovné obdobie od 01.01.2016 do 31.12.2016 a prijalo uznesenie, ktorým schvaľuje účtovnú závierku a hospodársky výsledok dňa 13.03.2017.

Valné zhromaždenie prerokovalo rozdelenie zisku a prijalo uznesenie, ktorým schvaľuje, že dosiahnutý zisk vo výške 566.973,27 EUR sa nerozdeľuje a preúčtuje sa na účet nerozdeleného zisku minulých rokov.

8. VYBRANÉ EKONOMICKÉ UKAZOVATELE

8.1. Ukazovatele likvidity

Ukazovatele likvidity charakterizujú platobnú schopnosť spoločnosti, porovnávajú k rovnakému termínu obežný majetok – jednotlivé zložky – s krátkodobými záväzkami. Platí, že čím je koeficient väčší, tým je väčšia pravdepodobnosť bezproblémového splácania krátkodobých záväzkov, na druhej strane môže tiež poukazovať na neproduktívne využívanie peňažných prostriedkov – udržiavanie vysokého stavu voľných peňažných prostriedkov, ktoré znižujú rentabilitu.

Pohotovú likvidita – I. stupeň

Podiel najlikvidnejších aktív na krátkodobých záväzkoch spoločnosti. Považuje sa za zabezpečenú, keď na jedno € krátkodobých záväzkov – krátkodobé záväzky +krátkodobé bankové úvery a výpomoci – pripadá aspoň 0,20 € najlikvidnejších prostriedkov – finančný majetok.

Bežná likvidita – II. Stupeň

V danom okamihu vyjadruje schopnosť kryť krátkodobé záväzky likvidnejšími obežnými aktívami. Vypočíta sa ako podiel obežných aktív bez zásob a krátkodobých záväzkov. V záujme zachovania likvidity spoločnosti by sa hodnota ukazovateľa pohotovej likvidity mala pohybovať v intervale od 1 – 1,5.

Celková likvidita – III. Stupeň

Ukazuje, koľkokrát pokrývajú obežné aktíva krátkodobé záväzky. Je citlivá na štruktúru zásob a ich správne oceňovanie vzhľadom na ich predajnosť a na štruktúru pohľadávok vzhľadom na ich splácanie v lehote alebo nedobytnosť. Za odporúčané hodnoty sa považujú tie, ktoré sú v intervale 2 – 2,5.

Spoločnosť MANUFACTURING + MOUNTING, s.r.o. dosiahla v jednotlivých obdobiach nasledujúce hodnoty uvedených ukazovateľov:

Obdobie	I. stupeň	II. stupeň	III. stupeň
2014	0,12	2,26	3,24
2015	0,56	1,92	3,05
2016	0,3	3,85	5,42

8.2. Ukazovatele rentability

Ukazovatele rentability charakterizujú vzťah medzi výsledkami hospodárenia a vloženými či viazanými finančnými prostriedkami. Konfrontujú výsledok podnikateľskej činnosti – rôzne vyjadrenia zisku, najčastejšie čistý zisk – s objemom vloženého kapitálu alebo objemom podnikateľskej činnosti.

Rentabilita celkového kapitálu – aktív – RCK

Vyjadruje zhodnotenie celkového vloženého kapitálu a meria produkčnú silu kapitálu spoločnosti. Predstavuje podiel zisku na celkových aktívach spoločnosti.

Rentabilita vlastného kapitálu – RVK

Vyjadruje celkovú výnosnosť vlastných zdrojov a aj ich zhodnotenie v použiteľnom zisku. Predstavuje podiel zisku na vlastnom imaní podniku.

Rentabilita tržieb – RT

Vyjadruje hodnotu zisku, ktorý pripadá na 1€ tržieb a meria ako účinne využije spoločnosť všetky svoje prostriedky – kapitál, personál, budovy, stroje – na vytvorenie hodnôt, s ktorými sa uchádza o priazeň trhu. Nepriamo teda vyjadruje zhodnotenie spotrebovaných výrobných činiteľov.

Spoločnosť MANUFACTURING + MOUNTING, s.r.o. dosiahla v jednotlivých obdobiach nasledujúce hodnoty uvedených ukazovateľov:

Obdobie	RCK	RVK	RT
2014	0,11	0,13	0,22
2015	0,14	0,18	0,15
2016	0,10	0,12	0,15

8.3. Ukazovatele aktivity

Ukazovatele aktivity vyjadrujú a kvantifikujú efektívnosť hospodárenia s majetkom spoločnosti prostredníctvom zhodnotenia vložených prostriedkov, a to podľa rýchlosti obratu.

Doba obratu celkových zásob

Ukazovateľ vypovedá o tom, koľko dní trvá jedna obrátka zásob.

Priemerná doba inkasa pohľadávok

Ukazovateľ vyjadruje priemernú dobu inkasa pohľadávok v dňoch. Je porovnaním dĺžky času, ktorý uplynul od vzniku pohľadávok po jej úhradu, čím umožňuje charakterizovať a hodnotiť pozíciu subjektu voči jeho dlžníkom.

Vypočíta sa ako podiel pohľadávok a priemerných denných tržieb. Dobu obratu pohľadávok je vhodné porovnať s platobnými podmienkami, za ktorých spoločnosť fakturuje svoj obrat.

Spoločnosť MANUFACTURING + MOUNTING, s.r.o. dosiahla v jednotlivých obdobiach nasledujúce hodnoty uvedených ukazovateľov:

Obdobie	Doba obratu zásob	Doba inkasa pohľadávky
2014	146	327
2015	98	117
2016	91	207

8.4. Ukazovatele zadlženosti

8.4. Ukazovatele zadlženosti

Ukazovatele vyjadrujú a kvalifikujú rozsah použitia cudzieho a vlastného kapitálu na financovaní potrieb. Tento podiel môže výrazne ovplyvniť dosahovanú rentabilitu, najmä rentabilitu vlastného kapitálu.

Celková zadlženosť aktív

Vyjadruje štruktúru finančných zdrojov, ktorá udáva, v akej výške je majetok spoločnosti krytý cudzími zdrojmi. V prípade, že sa tento podiel dlhodobo zvyšuje ide o závislosť na cudzích zdrojoch, čo je signálom nestability.

Ukazovateľ vypočítame ako podiel cudzích zdrojov na celkovom kapitále spoločnosti. Hodnota ukazovateľa by mala byť menšia ako 0,5. Záleží na konkrétnej situácii, v akej sa spoločnosť nachádza, hlavne od odvetvia v akom podniká.

Obdobie	2014	2015	2016
Celková zadlženosť	0,23	0,22	0,12

9. Záver


Na základe dosiahnutých výsledkov je možné konštatovať, že spoločnosť si udržiava pozitívny trend v budovaní svojej ekonomickej stability. Dosahované výsledky ako aj vytýčené ciele sú predpokladom ďalšieho napredovania.

Pre rok 2017 si spoločnosť stanovila za cieľ zvýšiť svoje tržby a zisk v porovnaní s rokom 2016 o 15 %.

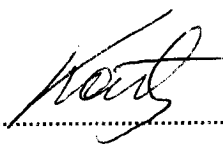
V Hronskej Ereznici, dňa 13.03.2017

Predkladá prokurista a konateľ spoločnosti:

Ing. Mária Froľová


.....
Prokurista

Ing. Otakar Karásek


.....
konateľ

SPRÁVA NEZÁVISLÉHO AUDÍTORA

Spoločníkovi a štatutárnemu orgánu spoločnosti MANUFACTURING + MOUNTING, s.r.o.

Správa z auditu účtovnej závierky

Názor

Uskutočnili sme audit účtovnej závierky spoločnosti MANUFACTURING + MOUNTING, s.r.o. (ďalej len „Spoločnosť“), ktorá obsahuje súvahu k 31. decembru 2016, výkaz ziskov a strát za rok končiaci sa k uvedenému dátumu, a poznámky, ktoré obsahujú súhrn významných účtovných zásad a účtovných metód.

Podľa nášho názoru, priložená účtovná závierka poskytuje pravdivý a verný obraz finančnej situácie Spoločnosti k 31. decembru 2016 a výsledku jej hospodárenia za rok končiaci sa k uvedenému dátumu podľa zákona č. 431/2002 Z.z. o účtovníctve v znení neskorších predpisov (ďalej len „zákon o účtovníctve“).

Základ pre názor

Audit sme vykonali podľa medzinárodných audítorských štandardov (International Standards on Auditing, ISA). Naša zodpovednosť podľa týchto štandardov je uvedená v odseku Zodpovednosť audítora za audit účtovnej závierky. Od Spoločnosti sme nezávislí podľa ustanovení zákona č. 423/2015 o štatutárnom audite a o zmene a doplnení zákona č. 431/2002 Z. z. o účtovníctve v znení neskorších predpisov (ďalej len „zákon o štatutárnom audite“) týkajúcich sa etiky, vrátane Etického kódexu audítora, relevantných pre náš audit účtovnej závierky a splnili sme aj ostatné požiadavky týchto ustanovení týkajúcich sa etiky. Sme presvedčení, že audítorské dôkazy, ktoré sme získali, poskytujú dostatočný a vhodný základ pre náš názor.

Zodpovednosť štatutárneho orgánu za účtovnú závierku

Štatutárny orgán je zodpovedný za zostavenie tejto účtovnej závierky tak, aby poskytovala pravdivý a verný obraz podľa zákona o účtovníctve a za tie interné kontroly, ktoré považuje za potrebné na zostavenie účtovnej závierky, ktorá neobsahuje významné nesprávnosti, či už v dôsledku podvodu alebo chyby.

Pri zostavovaní účtovnej závierky je štatutárny orgán zodpovedný za zhodnotenie schopnosti Spoločnosti nepretržite pokračovať vo svojej činnosti, za opísanie skutočností týkajúcich sa nepretržitého pokračovania v činnosti, ak je to potrebné, a za použitie predpokladu nepretržitého pokračovania v činnosti v účtovníctve, ibaže by mal v úmysle Spoločnosť zlikvidovať alebo ukončiť jej činnosť, alebo by nemal inú realistickú možnosť než tak urobiť.

Zodpovednosť audítora za audit účtovnej závierky

Našou zodpovednosťou je získať primerané uistenie, či účtovná závierka ako celok neobsahuje významné nesprávnosti, či už v dôsledku podvodu alebo chyby, a vydať správu audítora, vrátane názoru. Primerané uistenie je uistenie vysokého stupňa, ale nie je zárukou toho, že audit vykonaný podľa medzinárodných audítorských štandardov vždy odhalí významné nesprávnosti, ak také existujú. Nesprávnosti môžu vzniknúť v dôsledku podvodu alebo chyby a za významné sa považujú vtedy, ak by sa dalo odôvodnene očakávať, že jednotlivito alebo v súhrne by mohli ovplyvniť ekonomické rozhodnutia používateľov, uskutočnené na základe tejto účtovnej závierky.

V rámci auditu uskutočneného podľa medzinárodných audítorských štandardov, počas celého auditu uplatňujeme odborný úsudok a zachováваме profesionálny skepticizmus. Okrem toho:

- Identifikujeme a posudzujeme riziká významnej nesprávnosti účtovnej závierky, či už v dôsledku podvodu alebo chyby, navrhujeme a uskutočňujeme audítorské postupy reagujúce na tieto riziká a získavame audítorské dôkazy, ktoré sú dostatočné a vhodné na poskytnutie základu pre náš názor. Riziko neodhalenia významnej nesprávnosti v dôsledku podvodu je vyššie ako toto riziko v dôsledku chyby, pretože

podvod môže zahŕňať tajnú dohodu, falšovanie, úmyselné vynechanie, nepravdivé vyhlásenie alebo obídenie internej kontroly.

- Oboznamujeme sa s internými kontrolami relevantnými pre audit, aby sme mohli navrhnúť auditorské postupy vhodné za daných okolností, ale nie za účelom vyjadrenia názoru na efektívnosť interných kontrol Spoločnosti.
- Hodnotíme vhodnosť použitých účtovných zásad a účtovných metód a primeranosť účtovných odhadov a uvedenie s nimi súvisiacich informácií, uskutočnené štatutárnym orgánom.
- Robíme záver o tom, či štatutárny orgán vhodne v účtovníctve používa predpoklad nepretržitého pokračovania v činnosti a na základe získaných auditorských dôkazov záver o tom, či existuje významná neistota v súvislosti s udalosťami alebo okolnosťami, ktoré by mohli významne spochybníť schopnosť Spoločnosti nepretržite pokračovať v činnosti. Ak dospejeme k záveru, že významná neistota existuje, sme povinní upozorniť v našej správe audítora na súvisiace informácie uvedené v účtovnej závierke alebo, ak sú tieto informácie nedostatočné, modifikovať náš názor. Naše závery vychádzajú z auditorských dôkazov získaných do dátumu vydania našej správy audítora. Budúce udalosti alebo okolnosti však môžu spôsobiť, že Spoločnosť prestane pokračovať v nepretržitej činnosti.
- Hodnotíme celkovú prezentáciu, štruktúru a obsah účtovnej závierky vrátane informácií v nej uvedených, ako aj to, či účtovná závierka zachytáva uskutočnené transakcie a udalosti spôsobom, ktorý vedie k ich vernému zobrazeniu.

Správa k ďalším požiadavkám zákonov a iných právnych predpisov

Správa k informáciám, ktoré sa uvádzajú vo výročnej správe

Štatutárny orgán je zodpovedný za informácie uvedené vo výročnej správe, zostavenej podľa požiadaviek zákona o účtovníctve. Naš vyššie uvedený názor na účtovnú závierku sa nevzťahuje na iné informácie vo výročnej správe.

V súvislosti s auditom účtovnej závierky je našou zodpovednosťou oboznámenie sa s informáciami uvedenými vo výročnej správe a posúdenie, či tieto informácie nie sú vo významnom nesúlade s auditovanou účtovnou závierkou alebo našimi poznatkami, ktoré sme získali počas auditu účtovnej závierky, alebo sa inak zdajú byť významne nesprávne.

Posúdili sme, či výročná správa Spoločnosti obsahuje informácie, ktorých uvedenie vyžaduje zákon o účtovníctve.

Na základe prác vykonaných počas auditu účtovnej závierky, podľa nášho názoru:

- informácie uvedené vo výročnej správe zostavenej za rok 2016 sú v súlade s účtovnou závierkou za daný rok,
- výročná správa obsahuje informácie podľa zákona o účtovníctve.

Okrem toho, na základe našich poznatkov o účtovnej jednotke a situácii v nej, ktoré sme získali počas auditu účtovnej závierky, sme povinní uviesť, či sme zistili významné nesprávnosti vo výročnej správe, ktorú sme obdržali pred dátumom vydania tejto správy audítora. V tejto súvislosti neexistujú zistenia, ktoré by sme mali uviesť.

Banská Bystrica, 13. marca 2017

MONAREX audit consulting, s.r.o.
ČSA 24
974 01 Banská Bystrica
Obchodný register Banská Bystrica
Oddiel Sro, vložka číslo 3701/S
licencia SKAu 263



Ing. Ladislav Pompura, Ph.D.
zodpovedný audítora
licencia SKAu 818

ÚČTOVNÁ ZÁVIERKA

podnikateľov v podvojnóm účtovníctve



zostavená k 3 1 . 1 2 . 2 0 1 6

Číselné údaje sa zarovnávajú vpravo, ostatné údaje sa píše zľava. Nevypĺnené riadky sa ponechávajú prázdne. Údaje sa vyplňajú paličkovým písmom (podľa tohto vzoru), písacím strojom alebo tlačiarňou, a to čiernou alebo tmavomodrou farbou.

Á Ā B Ć D Ě F G H Í J K L M N O P Q R Š T Ú V X Ý Ž 0 1 2 3 4 5 6 7 8 9

Daňové identifikačné číslo	Účtovná závierka	Účtovná jednotka	Mesiac Rok
2 0 2 2 1 1 6 3 0 5	X riadna	X malá	od 0 1 2 0 1 6
IČO	mimoriadna	veľká	do 1 2 2 0 1 6
3 6 6 4 5 1 1 7	priebežná	(vyznačí sa x)	Bezprostredne predchádzajúce obdobie
SK NACE			od 0 1 2 0 1 5
2 8 . 2 9 . 0			do 1 2 2 0 1 5

Priložené súčasti účtovnej závierky

Súvaha (Úč POD 1-01) (v celých eurách)

Výkaz ziskov a strát (Úč POD 2-01) (v celých eurách)

Poznámky (Úč POD 3-01) (v celých eurách alebo eurocentoch)

Obchodné meno (názov) účtovnej jednotky

MANUFACTURING + MOUNTING, s . r . o .

Sídlo účtovnej jednotky

Ulica Číslo

HRONSKÁ BREZNICA 2 0 0

PSČ Obec

9 6 6 1 1 TRNAVÁ HORA

Označenie obchodného registra a číslo zápisu obchodnej spoločnosti

Okresný súd Banská Bystrica

Oddiel: Sro, vložka č. 11220/S

Telefónne číslo Faxové číslo

0 4 5 / 5 2 4 3 8 1 1 0 4 5 / 5 3 9 8 0 4 0

E-mailová adresa

manufacturing.mounting@gmail.com

Zostavená dňa:

13.03.2017

Schválená dňa:

13.03.2017

Podpisový záznam štatutárneho orgánu účtovnej jednotky alebo člena štatutárneho orgánu účtovnej jednotky alebo podpisový záznam fyzickej osoby, ktorá je účtovnou jednotkou:

Záznamy daňového úradu

Miesto pre evidenčné číslo

Odtlačok prezentačnej pečiatky daňového úradu



Ozna- čenie a	STRANA AKTÍV b	Číslo riadku c	Bežné účtovné obdobie		Bezprostredne predchádzajúce účtovné obdobie	
			1	Brutto - časť 1	Netto 2	Netto 3
				Korekcia - časť 2		
	SPOLU MAJETOK r. 02 + r. 33 + r. 74	01	7 2 3 5 0 7 5	5 4 3 3 2 8 0		
			1 8 0 1 7 9 5		6 6 8 7 7 3 1	
A.	Neobežný majetok r. 03 + r. 11 + r. 21	02	3 9 4 7 8 6 0	2 1 4 6 0 6 5		
			1 8 0 1 7 9 5		2 3 1 4 2 8 7	
A.I.	Dlhodobý nehmotný majetok súčet (r. 04 až r. 10)	03	5 2 8 8			
			5 2 8 8		7 1 7	
A.I.1.	Aktivované náklady na vývoj (012) - /072, 091A/	04				
2.	Softvér (013) - /073, 091A/	05	5 2 8 8			
			5 2 8 8		7 1 7	
3.	Oceniteľné práva (014) - /074, 091A/	06				
4.	Goodwill (015) - /075, 091A/	07				
5.	Ostatný dlhodobý nehmotný majetok (019, 01X) - /079, 07X, 091A/	08				
6.	Obstarávaný dlhodobý nehmotný majetok (041) - /093/	09				
7.	Poskytnuté preddavky na dlhodobý nehmotný majetok (051) - /095A/	10				
A.II.	Dlhodobý hmotný majetok súčet (r. 12 až r. 20)	11	3 9 4 2 5 7 2	2 1 4 6 0 6 5		
			1 7 9 6 5 0 7		2 3 1 3 5 7 0	
A.II.1.	Pozemky (031) - /092A/	12	2 2 4 4 9 6	2 2 4 4 9 6		
					2 2 4 4 9 6	
2.	Stavby (021) - /081, 092A/	13	2 7 2 5 4 1 7	1 8 6 1 0 4 7		
			8 6 4 3 7 0		1 9 9 7 3 2 0	
3.	Samostatné huteľné veci a súbory huteľných vecí (022) - /082, 092A/	14	9 9 2 6 5 9	6 0 5 2 2		
			9 3 2 1 3 7		9 1 7 5 4	



Ozna- čenie a	STRANA AKTÍV b	Číslo riadku c	Bežné účtovné obdobie		Bezprostredne predchádzajúce účtovné obdobie
			1	2	
			Brutto - časť 1	Netto	3
			Korekcia - časť 2		
4.	Pestovateľské celky trvalých porastov (025) - /085, 092A/	15			
5.	Základné stádo a ťažné zvieratá (026) - /086, 092A/	16			
6.	Ostatný dlhodobý hmotný majetok (029, 02X, 032) - /089, 08X, 092A/	17			
7.	Obstarávaný dlhodobý hmotný majetok (042) - /094/	18			
8.	Poskytnuté preddavky na dlhodobý hmotný majetok (052) - /095A/	19			
9.	Opravná položka k nadobudnutému majetku (+/- 097) +/- 098	20			
A.III.	Dlhodobý finančný majetok súčet (r. 22 až r. 32)	21			
A.III.1.	Podielové cenné papiere a podiely v prepojených účtovných jednotkách (061A, 062A, 063A) - /096A/	22			
2.	Podielové cenné papiere a podiely s podielovou účasťou okrem v prepojených účtovných jednotkách (062A) - /096A/	23			
3.	Ostatné realizovateľné cenné papiere a podiely (063A) - /096A/	24			
4.	Pôžičky prepojeným účtovným jednotkám (066A) - /096A/	25			
5.	Pôžičky v rámci podielovej účasti okrem prepojeným účtovným jednotkám (066A) - /096A/	26			
6.	Ostatné pôžičky (067A) - /096A/	27			
7.	Dlhové cenné papiere a ostatný dlhodobý finančný majetok (065A, 069A, 06XA) - /096A/	28			



Ozna- čenie a	STRANA AKTÍV b	Číslo riadku c	Bežné účtovné obdobie		Bezprostredne predchádzajúce účtovné obdobie
			1	2	
			Brutto - časť 1 Korekcia - časť 2	Netto	Netto 3
8.	Pôžičky a ostatný dlhodobý finančný majetok so zostatkovou dobou splatnosti najviac jeden rok (066A, 067A, 069A, 06XA) - /096A/	29			
9.	Účty v bankách s dobou viazanosti dlhšou ako jeden rok (22XA)	30			
10.	Obstarávaný dlhodobý finančný majetok (043) - /096A/	31			
11.	Poskytnuté preddavky na dlhodobý finančný majetok (053) - /095A/	32			
B.	Obežný majetok r. 34 + r. 41 + r. 53 + r. 66 + r. 71	33	3 2 8 1 3 2 0	3 2 8 1 3 2 0	
					4 3 6 6 5 3 9
B.I.	Zásoby súčet (r. 35 až r. 40)	34	9 4 8 0 3 3	9 4 8 0 3 3	
					1 6 2 4 5 9 6
B.I.1.	Materiál (112, 119, 11X) - /191, 19X/	35	2 5 3 4 9 2	2 5 3 4 9 2	
					3 3 0 5 0 0
2.	Nedokončená výroba a polotovary vlastnej výroby (121, 122, 12X) - /192, 193, 19X/	36	2 3 7 6 7 7	2 3 7 6 7 7	
					1 0 0 4 2 1 8
3.	Výrobky (123) - /194/	37	4 5 6 8 6 4	4 5 6 8 6 4	
					2 8 9 4 7 2
4.	Zvieratá (124) - /195/	38			
5.	Tovar (132, 133, 13X, 139) - /196, 19X/	39			4 0 6
6.	Poskytnuté preddavky na zásoby (314A) - /391A/	40			
B.II.	Dlhodobé pohľadávky súčet (r. 42 + r. 46 až r. 52)	41			
B.II.1.	Pohľadávky z obchodného styku súčet (r. 43 až r. 45)	42			



Ozna- čenie a	STRANA AKTÍV b	Číslo riadku c	Bežné účtovné obdobie		Bezprostredne predchádzajúce účtovné obdobie		
			1	Brutto - časť 1		Netto 2	Netto 3
				Korekcia - časť 2			
1.a.	Pohľadávky z obchodného styku voči prepojeným účtovným jednotkám (311A, 312A, 313A, 314A, 315A, 31XA) - /391A/	43					
1.b.	Pohľadávky z obchodného styku v rámci podielovej účasti okrem pohľadávok voči prepojeným účtovným jednotkám (311A, 312A, 313A, 314A, 315A, 31XA) - /391A/	44					
1.c.	Ostatné pohľadávky z obchodného styku (311A, 312A, 313A, 314A, 315A, 31XA) - /391A/	45					
2.	Čistá hodnota zákazky (316A)	46					
3.	Ostatné pohľadávky voči prepojeným účtovným jednotkám (351A) - /391A/	47					
4.	Ostatné pohľadávky v rámci podielovej účasti okrem pohľadávok voči prepojeným účtovným jednotkám (351A) - /391A/	48					
5.	Pohľadávky voči spoločníkom, členom a združeniu (354A, 355A, 358A, 35XA) - /391A/	49					
6.	Pohľadávky z derivátových operácií (373A, 376A)	50					
7.	Iné pohľadávky (335A, 336A, 33XA, 371A, 374A, 375A, 378A) - /391A/	51					
8.	Odložená daňová pohľadávka (481A)	52					
B.III.	Krátkodobé pohľadávky súčet (r. 54 + r. 58 až r. 65)	53	2 1 5 0 5 5 0	2 1 5 0 5 5 0	1 9 3 7 0 1 6		
B.III.1.	Pohľadávky z obchodného styku súčet (r. 55 až r. 57)	54	1 1 3 5 4 5 7	1 1 3 5 4 5 7	1 0 1 1 9 3 1		
1.a.	Pohľadávky z obchodného styku voči prepojeným účtovným jednotkám (311A, 312A, 313A, 314A, 315A, 31XA) - /391A/	55					
1.b.	Pohľadávky z obchodného styku v rámci podielovej účasti okrem pohľadávok voči prepojeným účtovným jednotkám (311A, 312A, 313A, 314A, 315A, 31XA) - /391A/	56					



Označenie a	STRANA AKTÍV b	Číslo riadku c	Bežné účtovné obdobie		Bezprostredne predchádzajúce účtovné obdobie	
			1	Brutto - časť 1	Netto 2	Netto 3
				Korekcia - časť 2		
1.c.	Ostatné pohľadávky z obchodného styku (311A, 312A, 313A, 314A, 315A, 31XA) - /391A/	57	1 1 3 5 4 5 7	1 1 3 5 4 5 7		
					1 0 1 1 9 3 1	
2.	Čistá hodnota zákazky (316A)	58				
3.	Ostatné pohľadávky voči prepojeným účtovným jednotkám (351A) - /391A/	59				
4.	Ostatné pohľadávky v rámci podielovej účasti okrem pohľadávok voči prepojeným účtovným jednotkám (351A) - /391A/	60	9 0 0 0 0 0	9 0 0 0 0 0		
					9 0 0 0 0 0	
5.	Pohľadávky voči spoločníkom, členom a združeniu (354A, 355A, 358A, 35XA, 398A) - /391A/	61				
6.	Sociálne poistenie (336A) - /391A/	62				
7.	Daňové pohľadávky a dotácie (341, 342, 343, 345, 346, 347) - /391A/	63	1 1 3 4 9 5	1 1 3 4 9 5		
					1 4 4 1 3	
8.	Pohľadávky z derivátových operácií (373A, 376A)	64				
9.	Iné pohľadávky (335A, 33XA, 371A, 374A, 375A, 378A) - /391A/	65	1 5 9 8	1 5 9 8		
					1 0 6 7 2	
B.IV.	Krátkodobý finančný majetok súčet (r. 67 až r. 70)	66				
B.IV.1.	Krátkodobý finančný majetok v prepojených účtovných jednotkách (251A, 253A, 256A, 257A, 25XA) - /291A, 29XA/	67				
2.	Krátkodobý finančný majetok bez krátkodobého finančného majetku v prepojených účtovných jednotkách (251A, 253A, 256A, 257A, 25XA) - /291A, 29XA/	68				
3.	Vlastné akcie a vlastné obchodné podiely (252)	69				
4.	Obstarávaný krátkodobý finančný majetok (259, 314A) - /291A/	70				



Označenie a	STRANA AKTÍV b	Číslo riadku c	Bežné účtovné obdobie		Bezprostredne predchádzajúce účtovné obdobie
			1	2	3
			Brutto - časť 1 Korekcia - časť 2	Netto	Netto
B.V.	Finančné účty r. 72 + r. 73	71	1 8 2 7 3 7	1 8 2 7 3 7	8 0 4 9 2 7
B.V.1.	Peniaze (211, 213, 21X)	72	1 6 4 5 5	1 6 4 5 5	2 4 0 6 1
2.	Účty v bankách (221A, 22X, +/- 261)	73	1 6 6 2 8 2	1 6 6 2 8 2	7 8 0 8 6 6
C.	Časové rozlíšenie súčet (r. 75 až r. 78)	74	5 8 9 5	5 8 9 5	6 9 0 5
C.1.	Náklady budúcich období dlhodobé (381A, 382A)	75			
2.	Náklady budúcich období krátkodobé (381A, 382A)	76	5 8 9 5	5 8 9 5	6 9 0 5
3.	Príjmy budúcich období dlhodobé (385A)	77			
4.	Príjmy budúcich období krátkodobé (385A)	78			

Označenie a	STRANA PASÍV b	Číslo riadku c	Bežné účtovné obdobie 4	Bezprostredne predchádzajúce účtovné obdobie 5
	SPOLU VLASTNÉ IMANIE A ZÁVÄZKY r. 80 + r. 101 + r. 141	79	5 4 3 3 2 8 0	6 6 8 7 7 3 1
A.	Vlastné imanie r. 81 + r. 85 + r. 86 + r. 87 + r. 90 + r. 93 + r. 97 + r. 100	80	4 7 9 1 9 4 5	5 2 2 4 9 7 1
A.I.	Základné imanie súčet (r. 82 až r. 84)	81	5 0 0 0 0 0	5 0 0 0 0 0
A.I.1.	Základné imanie (411 alebo +/- 491)	82	5 0 0 0 0 0	5 0 0 0 0 0
2.	Zmena základného imania +/- 419	83		
3.	Pohľadávky za upísané vlastné imanie (/-/353)	84		
A.II.	Emissné ážlo (412)	85		
A.III.	Ostatné kapitálové fondy (413)	86		
A.IV.	Zákonné rezervné fondy r. 88 + r. 89	87	5 0 0 0 0	5 0 0 0 0
A.IV.1.	Zákonný rezervný fond a nedeliteľný fond (417A, 418, 421A, 422)	88	5 0 0 0 0	5 0 0 0 0
2.	Rezervný fond na vlastné akcie a vlastné podieľy (417A, 421A)	89		



Označenie a	STRANA PASÍV b	Číslo riadku c	Bežné účtovné obdobie 4	Bezprostredne predchádzajúce účtovné obdobie 5
A.V.	Ostatné fondy zo zisku r. 91 + r. 92	90		
A.V.1.	Štatutárne fondy (423, 42X)	91		
2.	Ostatné fondy (427, 42X)	92		
A.VI.	Oceňovacie rozdiely z precenenia súčet (r. 94 až r. 96)	93		
A.VI.1.	Oceňovacie rozdiely z precenenia majetku a záväzkov (+/- 414)	94		
2.	Oceňovacie rozdiely z kapitálových účastín (+/- 415)	95		
3.	Oceňovacie rozdiely z precenenia pri zlúčení, splnutí a rozdelení (+/- 416)	96		
A.VII.	Výsledok hospodárenia minulých rokov r. 98 + r. 99	97	3 6 7 4 9 7 2	3 7 4 1 3 5 2
A.VII.1.	Nerozdelený zisk minulých rokov (428)	98	3 6 7 4 9 7 2	3 7 4 1 3 5 2
2.	Neuhradená strata minulých rokov (-/429)	99		
A.VIII.	Výsledok hospodárenia za účtovné obdobie po zdanení +/- r. 01 - (r. 81 + r. 85 + r. 86 + r. 87 + r. 90 + r. 93 + r. 97 + r. 101 + r. 141)	100	5 6 6 9 7 3	9 3 3 6 1 9
B.	Záväzky r. 102 + r. 118 + r. 121 + r. 122 + r. 136 + r. 139 + r. 140	101	6 4 1 3 3 5	1 4 6 2 7 6 0
B.I.	Dlhodobé záväzky súčet (r. 103 + r. 107 až r. 117)	102	2 8 4 5 1	2 6 1 4 7
B.I.1.	Dlhodobé záväzky z obchodného styku súčet (r. 104 až r. 106)	103		5 6
1.a.	Záväzky z obchodného styku voči prepojeným účtovným jednotkám (321A, 475A, 476A)	104		
1.b.	Záväzky z obchodného styku v rámci podielovej účasti okrem záväzkov voči prepojeným účtovným jednotkám (321A, 475A, 476A)	105		
1.c.	Ostatné záväzky z obchodného styku (321A, 475A, 476A)	106		5 6
2.	Čistá hodnota zákazky (316A)	107		
3.	Ostatné záväzky voči prepojeným účtovným jednotkám (471A, 47XA)	108		
4.	Ostatné záväzky v rámci podielovej účasti okrem záväzkov voči prepojeným účtovným jednotkám (471A, 47XA)	109		
5.	Ostatné dlhodobé záväzky (479A, 47XA)	110		
6.	Dlhodobé prijaté preddavky (475A)	111		
7.	Dlhodobé zmenky na úhradu (478A)	112		
8.	Vydané dlhopisy (473A/-/255A)	113		
9.	Záväzky zo sociálneho fondu (472)	114	2 8 4 5 1	2 6 0 9 1
10.	Iné dlhodobé záväzky (336A, 372A, 474A, 47XA)	115		
11.	Dlhodobé záväzky z derivátových operácií (373A, 377A)	116		
12.	Odložený daňový záväzok (481A)	117		



Označenie a	STRANA PASÍV b	Číslo riadku c	Bežné účtovné obdobie 4	Bezprostredne predchádzajúce účtovné obdobie 5
B.II.	Dlhodobé rezervy r. 119 + r. 120	118		
B.II.1.	Zákonné rezervy (451A)	119		
	2. Ostatné rezervy (459A, 45XA)	120		
B.III.	Dlhodobé bankové úvery (461A, 46XA)	121		
B.IV.	Krátkodobé záväzky súčet (r. 123 + r. 127 až r. 135)	122	6 0 5 7 8 4	1 4 2 7 4 6 6
B.IV.1.	Záväzky z obchodného styku súčet (r. 124 až r. 126)	123	4 8 3 4 9 4	1 3 0 4 0 0 3
1.a.	Záväzky z obchodného styku voči prepojeným účtovným jednotkám (321A, 322A, 324A, 325A, 326A, 32XA, 475A, 476A, 478A, 47XA)	124		
1.b.	Záväzky z obchodného styku v rámci podielovej účasti okrem záväzkov voči prepojeným účtovným jednotkám (321A, 322A, 324A, 325A, 326A, 32XA, 475A, 476A, 478A, 47XA)	125		
1.c.	Ostatné záväzky z obchodného styku (321A, 322A, 324A, 325A, 326A, 32XA, 475A, 476A, 478A, 47XA)	126	4 8 3 4 9 4	1 3 0 4 0 0 3
2.	Čistá hodnota zákazky (316A)	127		
3.	Ostatné záväzky voči prepojeným účtovným jednotkám (361A, 36XA, 471A, 47XA)	128		
4.	Ostatné záväzky v rámci podielovej účasti okrem záväzkov voči prepojeným účtovným jednotkám (361A, 36XA, 471A, 47XA)	129		
5.	Záväzky voči spoločníkom a združeniu (364, 365, 366, 367, 368, 398A, 478A, 479A)	130		
6.	Záväzky voči zamestnancom (331, 333, 33X, 479A)	131	6 7 3 6 1	5 2 5 9 2
7.	Záväzky zo sociálneho poistenia (336A)	132	4 1 4 1 9	3 3 4 8 0
8.	Daňové záväzky a dotácie (341, 342, 343, 345, 346, 347, 34X)	133	1 3 5 0 2	3 7 3 9 1
9.	Záväzky z derivátových operácií (373A, 377A)	134		
10.	Iné záväzky (372A, 379A, 474A, 475A, 479A, 47XA)	135	8	
B.V.	Krátkodobé rezervy r. 137 + r. 138	136	7 1 0 0	9 1 4 7
B.V.1.	Zákonné rezervy (323A, 451A)	137	4 2 5 0	6 2 9 7
2.	Ostatné rezervy (323A, 32X, 459A, 45XA)	138	2 8 5 0	2 8 5 0
B.VI.	Bežné bankové úvery (221A, 231, 232, 23X, 461A, 46XA)	139		
B.VII.	Krátkodobé finančné výpomoci (241, 249, 24X, 473A, I-255A)	140		
C.	Časové rozlíšenie súčet (r. 142 až r. 145)	141		
C.1.	Výdavky budúcich období dlhodobé (383A)	142		
2.	Výdavky budúcich období krátkodobé (383A)	143		
3.	Výnosy budúcich období dlhodobé (384A)	144		
4.	Výnosy budúcich období krátkodobé (384A)	145		



Ozna- čenie a	Text b	Číslo riadku c	Skutočnosť	
			bežné účtovné obdobie	bezprostredne predchádzajúce účtovné obdobie
			1	2
*	Čistý obrat (časť účt. tr. 6 podľa zákona)	01	3 7 8 9 3 0 4	6 0 5 5 6 1 0
**	Výnosy z hospodárskej činnosti spolu súčet (r. 03 až r. 09)	02	3 1 9 1 6 2 4	6 0 9 2 5 3 6
I.	Tržby z predaja tovaru (604, 607)	03	2 5 3 0	1 0 8 5 0
II.	Tržby z predaja vlastných výrobkov (601)	04	2 3 0 5 3 4 0	4 2 4 4 7 2 4
III.	Tržby z predaja služieb (602, 606)	05	1 4 8 1 4 3 4	1 8 0 0 0 3 6
IV.	Zmeny stavu vnútroorganizačných zásob (+/-) (účtová skupina 61)	06	- 5 9 9 1 5 0	2 0 6 6 0
V.	Aktivácia (účtová skupina 62)	07		
VI.	Tržby z predaja dlhodobého nehmotného majetku, dlhodobého hmotného majetku a materiálu (641, 642)	08		
VII.	Ostatné výnosy z hospodárskej činnosti (644, 645, 646, 648, 655, 657)	09	1 4 7 0	1 6 2 6 6
**	Náklady na hospodársku činnosť spolu r. 11 + r. 12 + r. 13 + r. 14 + r. 15 + r. 20 + r. 21 + r. 24 + r. 25 + r. 26	10	2 4 7 2 8 2 5	4 9 2 8 3 1 1
A.	Náklady vynaložené na obstaranie predaného tovaru (504, 507)	11	2 3 5 6	6 2 7 6
B.	Spotreba materiálu, energie a ostatných neskladovateľných dodávok (501, 502, 503)	12	6 8 6 7 9 5	2 8 9 7 4 9 4
C.	Opravné položky k zásobám (+/-) (505)	13		
D.	Služby (účtová skupina 51)	14	3 7 4 9 3 8	4 5 4 4 7 3
E.	Osobné náklady (r. 16 až r. 19)	15	1 2 1 4 0 5 0	1 3 7 0 4 0 6
E.1.	Mzdové náklady (521, 522)	16	8 8 9 2 5 0	1 0 0 7 8 3 9
2.	Odmeny členom orgánov spoločnosti a družstva (523)	17		
3.	Náklady na sociálne poistenie (524, 525, 526)	18	3 0 2 8 7 9	3 4 5 3 3 1
4.	Sociálne náklady (527, 528)	19	2 1 9 2 1	1 7 2 3 6
F.	Dane a poplatky (účtová skupina 53)	20	4 4 0 6	3 6 0 0
G.	Odpisy a opravné položky k dlhodobému nehmotnému majetku a dlhodobému hmotnému majetku (r. 22 + r. 23)	21	1 7 2 0 5 4	1 7 0 0 8 4
G.1.	Odpisy dlhodobého nehmotného majetku a dlhodobého hmotného majetku (551)	22	1 7 2 0 5 4	1 7 0 0 8 4
2.	Opravné položky k dlhodobému nehmotnému majetku a dlhodobému hmotnému majetku (+/-) (553)	23		
H.	Zostatková cena predaného dlhodobého majetku a predaného materiálu (541, 542)	24		
I.	Opravné položky k pohľadávkam (+/-) (547)	25		
J.	Ostatné náklady na hospodársku činnosť (543, 544, 545, 546, 548, 549, 555, 557)	26	1 8 2 2 6	2 5 9 7 8
***	Výsledok hospodárenia z hospodárskej činnosti (+/-) (r. 02 - r. 10)	27	7 1 8 7 9 9	1 1 6 4 2 2 5



Ozna- čenie a	Text b	Číslo riadku c	Skutočnosť	
			bežné účtovné obdobie	bezprostredne predchádzajúce účtovné obdobie
			1	2
*	Pridaná hodnota (r. 03 + r. 04 + r. 05 + r. 06 + r. 07) - (r. 11 + r. 12 + r. 13 + r. 14)	28	2 1 2 6 0 6 5	2 7 1 8 0 2 7
**	Výnosy z finančnej činnosti spolu r. 30 + r. 31 + r. 35 + r. 39 + r. 42 + r. 43 + r. 44	29	2 2 7 9 1	4 0 8 9 6
VIII.	Tržby z predaja cenných papierov a podielov (661)	30		
IX.	Výnosy z dlhodobého finančného majetku súčet (r. 32 až r. 34)	31		
IX.1.	Výnosy z cenných papierov a podielov od prepojených účtovných jednotiek (665A)	32		
2.	Výnosy z cenných papierov a podielov v podielovej účasti okrem výnosov prepojených účtovných jednotiek (665A)	33		
3.	Ostatné výnosy z cenných papierov a podielov (665A)	34		
X.	Výnosy z krátkodobého finančného majetku súčet (r. 36 až r. 38)	35		
X.1.	Výnosy z krátkodobého finančného majetku od prepojených účtovných jednotiek (666A)	36		
2.	Výnosy z krátkodobého finančného majetku v podielovej účasti okrem výnosov prepojených účtovných jednotiek (666A)	37		
3.	Ostatné výnosy z krátkodobého finančného majetku (666A)	38		
XI.	Výnosové úroky (r. 40 + r. 41)	39	2 2 7 9 1	4 0 8 9 6
XI.1.	Výnosové úroky od prepojených účtovných jednotiek (662A)	40		
2.	Ostatné výnosové úroky (662A)	41	2 2 7 9 1	4 0 8 9 6
XII.	Kurzové zisky (663)	42		
XIII.	Výnosy z precenenia cenných papierov a výnosy z derivátových operácií (664, 667)	43		
XIV.	Ostatné výnosy z finančnej činnosti (668)	44		
**	Náklady na finančnú činnosť spolu r. 46 + r. 47 + r. 48 + r. 49 + r. 52 + r. 53 + r. 54	45	7 8 5 0	8 8 9 7
K.	Predané cenné papiere a podiely (561)	46		
L.	Náklady na krátkodobý finančný majetok (566)	47		
M.	Opravné položky k finančnému majetku (+/-) (565)	48		
N.	Nákladové úroky (r. 50 + r. 51)	49		1 4
N.1.	Nákladové úroky pre prepojené účtovné jednotky (562A)	50		
2.	Ostatné nákladové úroky (562A)	51		1 4
O.	Kurzové straty (563)	52		
P.	Náklady na precenenie cenných papierov a náklady na derivátové operácie (564, 567)	53		
Q.	Ostatné náklady na finančnú činnosť (568, 569)	54	7 8 5 0	8 8 8 3



Ozna- čenie a	Text b	Číslo riadku c	Skutočnosť	
			bežné účtovné obdobie 1	bezprostredne predchádzajúce účtovné obdobie 2
***	Výsledok hospodárenia z finančnej činnosti (+/-) (r. 29 - r. 45)	55	1 4 9 4 1	3 1 9 9 9
****	Výsledok hospodárenia za účtovné obdobie pred zdanením (+/-) (r. 27 + r. 55)	56	7 3 3 7 4 0	1 1 9 6 2 2 4
R.	Daň z príjmov (r. 58 + r. 59)	57	1 6 6 7 6 7	2 6 2 6 0 5
R.1.	Daň z príjmov splatná (591, 595)	58	1 6 6 7 6 7	2 6 2 6 0 5
2.	Daň z príjmov odložená (+/-) (592)	59		
S.	Prevod podielov na výsledku hospodárenia spoločníkom (+/- 596)	60		
****	Výsledok hospodárenia za účtovné obdobie po zdanení (+/-) (r. 56 - r. 57 - r. 60)	61	5 6 6 9 7 3	9 3 3 6 1 9

MANUFACTURING+MOUNTING, s.r.o**Čl. I****VŠEOBECNÉ INFORMÁCIE****1. Názov a sídlo právnickej osoby:**

MANUFACTURING + MOUNTING, s.r.o., Hronská Breznica 200, 966 11 Trnavá Hora

Založenie spoločnosti

Spoločnosť MANUFACTURING + MOUNTING, s. r. o (ďalej len Spoločnosť), bola založená 04. januára 2006 a do obchodného registra bola zapísaná 21. januára 2006 (Obchodný register Okresného súdu Banská Bystrica, oddiel Sro, vložka 11220/S).

Hlavnými činnosťami spoločnosti sú:

- Kúpa tovaru na účely jeho predaja iným prevádzkovateľom živnosti (veľkoobchod) v rozsahu voľnej živnosti
- Kúpa tovaru na účely jeho predaja konečnému spotrebiteľovi (maloobchod) v rozsahu voľnej živnosti
- Sprostredkovanie obchodu, služieb a výroby v rozsahu voľnej živnosti
- Reklamná a propagačná činnosť
- Prieskum trhu a verejnej mienky
- Výroba strojov a zariadení na balenie, plnenie, etiketovanie a označovanie výrobkov

Údaje o neobmedzenom ručení

Spoločnosť nie je neobmedzene ručiacim spoločníkom v iných spoločnostiach podľa § 56 ods. 5 Obchodného zákonníka.

2. Dátum schválenia účtovnej závierky za predchádzajúce účtovné obdobie

Účtovná závierka Spoločnosti k 31. decembru 2015, za predchádzajúce účtovné obdobie, bola schválená valným zhromaždením Spoločnosti 22. júna 2016.

3. Právny dôvod na zostavenie účtovnej závierky

Účtovná závierka Spoločnosti k 31. decembru 2016 je zostavená ako riadna účtovná závierka podľa § 17 ods. 6 zákona NR SR č. 431/2002 Z. z. o účtovníctve za účtovné obdobie od 1. januára 2016 do 31. decembra 2016.

Zverejnenie účtovnej závierky za predchádzajúce účtovné obdobie

Účtovná závierka Spoločnosti k 31. decembru 2015 bola uložená do registra účtovných závierok dňa 30. marca 2016. Správa audítora o overení účtovnej závierky k 31. decembru 2015 bola uložená do registra účtovných závierok dňa 23.06.2016. Výročná správa a dodatok správy audítora o overení súladu výročnej správy s účtovnou závierkou bol uložený do registra účtovných závierok dňa 11. októbra 2016.

Informácie o orgánoch účtovnej jednotky

Konatelia Ing. Otakar Karásek
 Lorenz Pan
 Klemens Pan
 Michael Pan

Prokurista Ing. Mária Froľová

Informácie o spoločníkoch účtovnej jednotky

Štruktúra spoločníkov k 31. decembru 2016 je takáto: Základné imanie je v plnej výške splatené a zapísané v obchodnom registri.

Spoločník, akcionár	Výška podielu na základnom imaní		Podiel na hlasovacích právach	Iný podiel na ostatných položkách VI ako na ZI
	absolútne	v %	v %	v %
a	b	c	d	e
LORENZ PAN S.P.A.	500 000	100	100	-
Spolu	500 000	100	100	-

MANUFACTURING+MOUNTING, s.r.o**4. Údaje o skupine účtovných jednotiek**

Spoločnosť sa nezahŕňa do konsolidovanej účtovnej zvierky.

5. Počet zamestnancov

Údaje o počte zamestnancov za bežné účtovné obdobie a bezprostredne predchádzajúce účtovné obdobie sú uvedené v nasledujúcom prehľade:

	2016	2015
Priemerný prepočítaný počet zamestnancov	46	47
Počet zamestnancov ku dňu, ku ktorému sa zostavuje účtovná zvierka, z toho:	48	44
počet vedúcich zamestnancov	1	1

Čl. II**INFORMÁCIE O ORGÁNOCH SPOLOČNOSTI**

Členom štatutárneho orgánu, dozorného orgánu a iného orgánu účtovnej jednotky neboli v roku 2016 a 2015 poskytnuté žiadne pôžičky, záruky alebo iné formy zabezpečenia, ani finančné prostriedky alebo iné plnenia na súkromné účely členov, ktoré sa vyúčtovávajú.

Čl. III**INFORMÁCIE O PRIJATÝCH POSTUPOCH****1. Východiská pre zostavenie účtovnej zvierky**

Účtovná zvierka bola zostavená za predpokladu, že Spoločnosť bude nepretržite pokračovať vo svojej činnosti (going concern).

2. Informácia o aplikácii účtovných zásad a metód

Účtovné metódy a všeobecné účtovné zásady boli účtovnou jednotkou konzistentne aplikované.

3. Informácia o charaktere a účele transakcií, ktoré sa neuvádzajú v súvahe

V priebehu účtovného obdobia 2016 sa nevyskytli žiadne transakcie, ktoré by neboli zaznamenané v súvahe.

4. Spôsob oceňovania jednotlivých zložiek majetku a záväzkov:**Dlhodobý nehmotný majetok a dlhodobý hmotný majetok**

Dlhodobý majetok nakupovaný sa oceňuje obstarávacou cenou, ktorá zahŕňa cenu obstarania a náklady súvisiace s obstaraním (clo, prepravu, montáž, poistné a pod.).

Súčasťou obstarávacej ceny dlhodobého hmotného majetku nie sú úroky z cudzích zdrojov ani realizované kurzové rozdiely, ktoré vznikli do momentu uvedenia dlhodobého majetku do používania.

Súčasťou obstarávacej ceny dlhodobého nehmotného majetku nie sú úroky z cudzích zdrojov, ktoré vznikli do momentu zaradenia dlhodobého nehmotného majetku do používania.

Dlhodobý majetok vytvorený vlastnou činnosťou sa oceňuje vlastnými nákladmi. Vlastnými nákladmi sú všetky priame náklady vynaložené na výrobu alebo inú činnosť a nepriame náklady, ktoré sa vzťahujú na výrobu alebo inú činnosť.

Náklady na výskum sa neaktivujú, účtujú sa do nákladov účtovného obdobia, v ktorom vznikli. Náklady na vývoj sa účtujú do obdobia, v ktorom vznikli, ale tie náklady na vývoj, ktoré sa vzťahujú na jasne definovaný výrobok alebo proces, pri ktorých je možné preukázať technickú realizovateľnosť a možnosť predaja a spoločnosť má dostatočné zdroje na dokončenie projektu, jeho predaj alebo na vnútorné využitie jeho výsledkov, sa aktivujú, a to vo výške, ktorá je pravdepodobná, že sa získa späť z budúcich ekonomických úžitkov.

MANUFACTURING+MOUNTING, s.r.o

Aktivované náklady na vývoj sa odpisujú počas maximálne 5 rokov, a to v tých účtovných obdobiach, v ktorých sa očakáva predaj produktu alebo využívanie procesu. Ak sa zníži ich hodnota, odpisujú sa na sumu, ktorá je pravdepodobná, že sa získa späť z budúcich ekonomických úžitkov.

Odpisy dlhodobého nehmotného majetku sú stanovené vychádzajúc z predpokladanej doby jeho používania a predpokladaného priebehu jeho opotrebenia. Odpisovať sa začína v mesiaci zaradenia dlhodobého majetku do používania. Drobný dlhodobý nehmotný majetok, ktorého obstarávací cena (resp. vlastné náklady) je 2 400 EUR a nižšia, sa odpisuje jednorazovo pri uvedení do používania. Predpokladaná doba používania, metóda odpisovania a odpisová sadzba sú uvedené v nasledujúcej tabuľke:

	Predpokladaná doba používania v rokoch	Metóda odpisovania	Ročná odpisová sadzba v %
Softvér	4	lineárna	25

Odpisy dlhodobého hmotného majetku sú stanovené vychádzajúc z predpokladanej doby jeho používania a predpokladaného priebehu jeho opotrebenia. Odpisovať sa začína v mesiaci zaradenia do používania. Drobný dlhodobý hmotný majetok, ktorého obstarávací cena (resp. vlastné náklady) je 1 700 EUR a nižšia, sa odpisuje jednorazovo pri uvedení do používania. Pozemky sa neodpisujú. Predpokladaná doba používania, metóda odpisovania a odpisová sadzba sú uvedené v nasledujúcej tabuľke:

	Predpokladaná doba používania v rokoch	Metóda odpisovania	Ročná odpisová sadzba v %
Stavby	20	lineárna	5
Stroje, prístroje a zariadenia	4 až 12	lineárna	8,33 až 25
Dopravné prostriedky	4	lineárna	25
Drobný dlhodobý hmotný majetok	rôzna	jednorazový odpis	100

Odpisový plán účtovných odpisov nehmotného a hmotného majetku vychádzal z toho, že vzal za základ spôsob odpisovania podľa daňových odpisov. Odpisové sadzby pre účtovné a daňové odpisy dlhodobého nehmotného a hmotného majetku sa rovnajú.

Cenné papiere a podiely

Účtovná jednotka v priebehu účtovného obdobia neúčtovala o cenných papieroch a podieloch.

Zásoby

Zásoby sa oceňujú obstarávacou cenou (nakupované zásoby) alebo vlastnými nákladmi (zásoby vytvorené vlastnou činnosťou).

Obstarávací cena zahŕňa cenu zásob a náklady súvisiace s obstaraním (clo, prepravu, poistné, provízie, skonto a pod.). Úroky z cudzích zdrojov nie sú súčasťou obstarávacej ceny. Nakupované zásoby sa oceňujú váženým aritmetickým priemerom z obstarávacích cien.

Vlastné náklady zahŕňajú priame náklady (priamy materiál, priame mzdy a ostatné priame náklady) a časť nepriamych nákladov bezprostredne súvisiacich s vytvorením zásob vlastnou činnosťou (výrobná réžia). Výrobná réžia sa do vlastných nákladov zahŕňa v závislosti od stupňa rozpracovanosti týchto zásob. Správna réžia a odbytové náklady nie sú súčasťou vlastných nákladov. Súčasťou vlastných nákladov nie sú úroky z cudzích zdrojov.

Zníženie hodnoty zásob sa zohľadňuje vytvorením opravnej položky.

Pri nákupe drobných zásob napr. kancelárske, čistiace potreby, účtovná jednotka účtovala priamo do nákladov – spotreba. Obstaranie a úbytok zásob bol účtovaný spôsobom B. Dlhodobý hmotný majetok obstaraný kúpou bol ocenený obstarávacou cenou a sledovaný na účte 501 009 v celkovej hodnote 3.244,40 EUR, ale ani jeden kus neprevýšil čiastku 1.700 EUR a do nákladov sa dostal jednorazovo pri jeho kúpe.

Obstaranie a úbytok zásob bol účtovaný spôsobom A. Pri vyskladnení zásob sa používal vážený aritmetický priemer z obstarávacích cien, aktualizovaný mesačne.

Zákazková výroba

Účtovná jednotka v priebehu účtovného obdobia neúčtovala o zákazkovej výrobe.

Zákazková výstavba nehnuteľnosti

Účtovná jednotka v priebehu účtovného obdobia neúčtovala o zákazkovej výstavbe nehnuteľnosti.

MANUFACTURING+MOUNTING, s.r.o**Pohľadávky**

Pohľadávky pri ich vzniku sa oceňujú ich menovitou hodnotou; postúpené pohľadávky a pohľadávky nadobudnuté vkladom do základného imania sa oceňujú obstarávacou cenou vrátane nákladov súvisiacich s obstaraním. Toto ocenenie sa znižuje o pochybné a nevymožiteľné pohľadávky.

Peňažné prostriedky a ceniny

Peňažné prostriedky a ceniny sa oceňujú ich menovitou hodnotou. Zníženie ich hodnoty sa vyjadruje opravnou položkou.

Náklady budúcich období a príjmy budúcich období

Náklady budúcich období a príjmy budúcich období sa vykazujú vo výške, ktorá je potrebná na dodržanie zásady vecnej a časovej súvislosti s účtovným obdobím.

Rezervy

Rezervy sú záväzky s neurčitým časovým vymedzením alebo výškou; tvoria sa na krytie známych rizík alebo strát z podnikania. Oceňujú sa v očakávanej výške záväzku.

Záväzky

Záväzky pri ich vzniku sa oceňujú menovitou hodnotou. Záväzky pri ich prevzatí sa oceňujú obstarávacou cenou. Ak sa pri inventarizácii zistí, že suma záväzkov je iná ako ich výška v účtovníctve, uvedú sa záväzky v účtovníctve a v účtovnej závierke v tomto zistenom ocenení.

Odložené dane

Odložené dane (odložená daňová pohľadávka a odložený daňový záväzok) sa vzťahujú na:

- dočasné rozdiely medzi účtovnou hodnotou majetku a účtovnou hodnotou záväzkov vykázanou v súvahe a ich daňovou základňou,
- možnosť umorovať daňovú stratu v budúcnosti, ktorou sa rozumie možnosť odpočítať daňovú stratu od základu dane v budúcnosti,
- možnosť previesť nevyužitú daňovú odpočty a iné daňové nároky do budúcich období.

Výdavky budúcich období a výnosy budúcich období

Výdavky budúcich období a výnosy budúcich období sa vykazujú vo výške, ktorá je potrebná na dodržanie zásady vecnej a časovej súvislosti s účtovným obdobím.

Emisné kvóty

Účtovná jednotka v priebehu účtovného obdobia neúčtovala o emisných kvótach.

Dotácie zo štátneho rozpočtu

Účtovná jednotka v priebehu účtovného obdobia neúčtovala o dotáciách zo štátneho rozpočtu.

Prenájom (lízing)

Účtovná jednotka v priebehu účtovného obdobia neúčtovala o prenájme.

Deriváty

Účtovná jednotka v priebehu účtovného obdobia neúčtovala o derivátoch.

Majetok a záväzky zabezpečené derivátmi

Účtovná jednotka v priebehu účtovného obdobia neúčtovala o majetku a záväzkoch zabezpečených derivátmi.

Cudzia mena

Majetok a záväzky vyjadrené v cudzej mene sa ku dňu uskutočnenia účtovného prípadu prepočítavajú na menu euro referenčným výmenným kurzom určeným a vyhláseným Európskou centrálnou bankou alebo Národnou bankou Slovenska v deň predchádzajúci dňu uskutočnenia účtovného prípadu.

Na ocenenie prírastku cudzej meny nakúpenej za euro sa použije kurz, za ktorý bola táto cudzia mena nakúpená.

Na úbytok rovnakej cudzej meny v hotovosti alebo z devízového účtu sa na prepočet cudzej meny na eurá použije referenčný výmenný kurz určený a vyhlásený Európskou centrálnou bankou alebo Národnou bankou Slovenska v deň predchádzajúci dňu uskutočnenia účtovného prípadu.

Majetok a záväzky vyjadrené v cudzej mene (okrem prijatých a poskytnutých preddavkov) sa ku dňu, ku ktorému sa zostavuje účtovná závierka, prepočítavajú na menu euro referenčným výmenným kurzom určeným a vyhláseným Európskou centrálnou bankou alebo Národnou bankou Slovenska v deň, ku ktorému sa zostavuje účtovná závierka, a účtujú sa s vplyvom na výsledok hospodárenia.

Prijaté a poskytnuté preddavky v cudzej mene prostredníctvom účtu vedeného v tejto cudzej mene sa prepočítavajú na menu euro referenčným výmenným kurzom určeným a vyhláseným Európskou centrálnou bankou alebo Národnou bankou Slovenska v deň predchádzajúci dňu uskutočnenia účtovného prípadu. Ku dňu, ku ktorému sa zostavuje účtovná závierka, sa už neprepočítavajú.

Prijaté a poskytnuté preddavky v cudzej mene na účet zriadený v eurách a z účtu zriadeného v eurách sa prepočítavajú na menu euro kurzom, za ktorý boli tieto hodnoty nakúpené alebo predané.

Výnosy

Tržby za vlastné výkony a tovar neobsahujú daň z pridanej hodnoty. Sú tiež znížené o zľavy a zrážky (rabaty, bonusy, skontá, dobropisy a pod.), bez ohľadu na to, či zákazník mal vopred na zľavu nárok, alebo či ide o dodatočne uznanú zľavu.

5. Oprava významných chýb minulých účtovných období

V účtovnom období 2016 Spoločnosť nevykonala žiadne opravy významných chýb minulých účtovných období.

MANUFACTURING+MOUNTING, s.r.o

Čl. IV

INFORMÁCIE, KTORÉ VYSVETLUJÚ A DOPLŇAJÚ SÚVAHU A VÝKAZ ZISKOV A STRÁT

1. Charakteristika goodwillu a výpočet jeho hodnoty

Účtovná jednotka neúčtovala o goodwillu.

2. Informácie o významných položkách derivátov, majetku a záväzkoch zabezpečených derivátmi

Účtovná jednotka neúčtovala o derivátoch.

3. Informácie o záväzkoch

a) Štruktúra záväzkov (okrem bankových úverov) podľa zostatkovej doby splatnosti je uvedená v nasledujúcom prehľade:

Názov položky	31. 12. 2016	31. 12. 2015
Dlhodobé záväzky spolu	28 451	26 147
Záväzky so zostatkovou dobou splatnosti nad päť rokov	28 451	26 091
Záväzky so zostatkovou dobou splatnosti jeden rok až päť rokov	0	56
Krátkodobé záväzky spolu	605 784	1 427 466
Záväzky so zostatkovou dobou splatnosti do jedného roka vrátane	569 940	1 403 043
Záväzky po lehote splatnosti	35 844	24 423

b) Účtovná jednotka nemá záväzky zabezpečené záložným právom alebo inou formou zabezpečenia.

4. Informácie o vlastných akciách

Účtovná jednotka neúčtovala o vlastných akciách.

5. Náklady alebo výnosy, ktoré majú výnimočný rozsah alebo výskyt

Účtovná jednotka neúčtovala o nákladoch alebo výnosoch, ktoré majú výnimočný rozsah alebo výskyt.

INFORMÁCIE O ĎALŠÍCH ÚDAJOCH NA STRANE AKTÍV SÚVAHY**a) Dlhodobý nehmotný majetok a dlhodobý hmotný majetok**

Prehľad o pohybe dlhodobého nehmotného majetku a dlhodobého hmotného majetku od 1. januára 2016 do 31. decembra 2016 a za porovnateľné obdobie od 1. januára 2015 do 31. decembra 2015 je uvedený v tabuľkách.

Spoločnosť v roku 2016 vykonala technické zhodnotenie kamerového systému v sume 1.563,50 EUR a obstarala tlačiareň Xerox 7200 v sume 2.268,42 EUR.

Spoločnosť nemá zriadené žiadne záložné právo a ani obmedzené právo nakladať s dlhodobým nehmotným a hmotným majetkom.

Dlhodobý hmotný a nehmotný majetok je poistený pre prípad škôd v poisťovni HDI Versicherung a Kooperativa a.s.

MANUFACTURING+MOUNTING, s.r.o

Dlhodobý nehmotný majetok a	Bežné účtovné obdobie							
	Aktivo-vané náklady na vývoj b	Softvér c	Oceni-tel'né práva d	Goodwill e	Ostat-ný DNM f	Obsta-rávaný DNM g	Poskytnuté preddavky na DNM h	Spolu i
Prvotné ocenenie								
Stav na začiatku účtovného obdobia		5 288						5 288
Prírastky								
Úbytky								
Presuny								
Stav na konci účtovného obdobia		5 288						5 288
Oprávky								
Stav na začiatku účtovného obdobia		4 571						4 571
Prírastky		717						717
Úbytky								
Presuny								
Stav na konci účtovného obdobia		5 288						5 288
Opravné položky								
Stav na začiatku účtovného obdobia								
Prírastky								
Úbytky								
Presuny								
Stav na konci účtovného obdobia								
Zostatková hodnota								
Stav na začiatku účtovného obdobia		717						717
Stav na konci účtovného obdobia		0						0

MANUFACTURING+MOUNTING, s.r.o

Dlhodobý nehmotný majetok a	Bezprostredne predchádzajúce účtovné obdobie							
	Aktivo-vané náklady na vývoj b	Softvér c	Oceni-teľné práva d	Goodwill e	Ostat-ný DNM f	Obsta-rávaný DNM g	Poskytnuté preddavky na DNM h	Spolu i
Prvotné ocenenie								
Stav na začiatku účtovného obdobia		5 288						5 288
Prírastky								
Úbytky								
Presuny								
Stav na konci účtovného obdobia		5 288						5 288
Oprávky								
Stav na začiatku účtovného obdobia		3 249						3 249
Prírastky		1 322						1 322
Úbytky								
Presuny								
Stav na konci účtovného obdobia		4 571						4 571
Opravné položky								
Stav na začiatku účtovného obdobia								
Prírastky								
Úbytky								
Presuny								
Stav na konci účtovného obdobia								
Zostatková hodnota								
Stav na začiatku účtovného obdobia		2 039						2 039
Stav na konci účtovného obdobia		717						717

MANUFACTURING+MOUNTING, s.r.o

Dlhodobý hmotný majetok	Bežné účtovné obdobie								
	Pozemky	Stavby	Samostatné hnutelné veci a súbory hnutelných vecí	Pestovateľské celky trvalých porastov	Základné stádo a ťažné zvieratá	Ostatný DHM	Obstarávaný DHM	Poskytnuté predavky na DHM	Spolu
a	b	c	d	e	f	g	h	i	j
Prvotné ocenenie									
Stav na začiatku účtovného obdobia	224 496	2 725 417	988 827						3 938 740
Prírastky			3 832						3 832
Úbytky									
Presuny									
Stav na konci účtovného obdobia	224 496	2 725 417	992 659						3 942 572
Oprávky									
Stav na začiatku účtovného obdobia		728 098	897 073						1 625 171
Prírastky		136 272	35 064						171 336
Úbytky									
Presuny									
Stav na konci účtovného obdobia		864 370	932 137						1 796 507
Opravné položky									
Stav na začiatku účtovného obdobia									
Prírastky									
Úbytky									
Presuny									
Stav na konci účtovného obdobia									
Zostatková hodnota									
Stav na začiatku účtovného obdobia	224 496	1 997 320	91 754						2 313 570
Stav na konci účtovného obdobia	224 496	1 861 047	60 522						2 146 065

MANUFACTURING+MOUNTING, s.r.o

Dlhodobý hmotný majetok	Bezprostredne predchádzajúce účtovné obdobie								
	Pozemky	Stavby	Samos- tatné hnutel'-né veci a súbory hnutel'- ných vecí	Pestova- teľské celky trvalých porastov	Základné stádo a ťažné zvieratá	Os-tatný DHM	Ob- stará- vaný DHM	Poskyt- nuté pred- davky na DHM	Spolu
a	b	c	d	e	f	g	h	i	j
Prvotné ocenenie									
Stav na začiatku účtovného obdobia	224 496	2 725 418	959 327						3 909 241
Prírastky			29 500				29 500	8 275	67 275
Úbytky							29 500	8 275	37 775
Presuny									
Stav na konci účtovného obdobia	224 496	2 725 418	988 827						3 938 741
Oprávky									
Stav na začiatku účtovného obdobia		591 824	864 584						1 456 408
Prírastky		136 274	32 489						168 763
Úbytky									
Presuny									
Stav na konci účtovného obdobia		728 098	897 073						1 625 171
Opravné položky									
Stav na začiatku účtovného obdobia									
Prírastky									
Úbytky									
Presuny									
Stav na konci účtovného obdobia									
Zostatková hodnota									
Stav na začiatku účtovného obdobia	224 496	2 133 593	94 743						2 452 832
Stav na konci účtovného obdobia	224 496	1 997 320	91 754						2 313 570

MANUFACTURING+MOUNTING, s.r.o

b) Zásoby

Zníženie úžitkovej hodnoty zásob v priebehu účtovného obdobia nenastalo a neboli tvorené žiadne opravné položky.

c) Pohľadávky

Veková štruktúra pohľadávok za bežné účtovné obdobie je uvedená v nasledujúcom prehľade:

Pohľadávky k 31.12.2016	V lehote splatnosti	Po lehote splatnosti	Pohľadávky spolu
a	b	c	d
Dlhodobé pohľadávky			
Pohľadávky z obchodného styku	0	0	0
Pohľadávky voči dcérskej účtovnej jednotke a	0	0	0
Ostatné pohľadávky v rámci konsolidovaného	0	0	0
Pohľadávky voči spoločníkom, členom a	0	0	0
Iné pohľadávky	0	0	0
Dlhodobé pohľadávky spolu	0	0	0
Krátkodobé pohľadávky			
Pohľadávky z obchodného styku	465 778	669 679	1 135 457
Pohľadávky voči dcérskej účtovnej jednotke a	0	0	0
Pohľadávky voči prepojeným osobám	0	900 000	900 000
Ostatné pohľadávky v rámci konsolidovaného	0	0	0
Pohľadávky voči spoločníkom, členom a	0	0	0
Sociálne poistenie	0	0	0
Daňové pohľadávky a dotácie	113 495	0	113 495
Iné pohľadávky	1 470	128	1 598
Krátkodobé pohľadávky spolu	580 743	1 569 807	2 150 550

Veková štruktúra pohľadávok za predchádzajúce účtovné obdobie je uvedená v nasledujúcom prehľade:

Pohľadávky k 31.12.2015	V lehote splatnosti	Po lehote splatnosti	Pohľadávky spolu
a	b	c	d
Dlhodobé pohľadávky			
Pohľadávky z obchodného styku	0	0	0
Pohľadávky voči dcérskej účtovnej jednotke a	0	0	0
materskej účtovnej jednotke	0	0	0
Ostatné pohľadávky v rámci konsolidovaného	0	0	0
celku	0	0	0
Pohľadávky voči spoločníkom, členom a	0	0	0
zdrúženiu	0	0	0
Iné pohľadávky	0	0	0
Dlhodobé pohľadávky spolu	0	0	0
Krátkodobé pohľadávky			
Pohľadávky z obchodného styku	220 877	791 054	1 011 931
Pohľadávky voči dcérskej účtovnej jednotke a	0	0	0
materskej účtovnej jednotke	0	0	0
Ostatné pohľadávky v rámci konsolidovaného	0	900 000	900 000
celku	0	900 000	900 000
Pohľadávky voči spoločníkom, členom a	0	0	0
zdrúženiu	0	0	0
Sociálne poistenie	0	0	0
Daňové pohľadávky a dotácie	14 413	0	14 413
Iné pohľadávky	10 672	0	10 672
Krátkodobé pohľadávky spolu	245 962	1 691 054	1 937 016

MANUFACTURING+MOUNTING, s.r.o

d) Finančné účty

Ako finančné účty sú vykázané peniaze v pokladnici, účty v bankách. Účtami v bankách môže Spoločnosť voľne disponovať.

Prehľad jednotlivých položiek finančných účtov:

Názov položky	31. 12. 2016	31. 12. 2015
Pokladnica, ceniny	16 455	24 061
Bežné účty v banke alebo v pobočke zahraničnej banky	166 282	780 866
Vkladové účty v banke alebo v pobočke zahraničnej banky termínované	0	0
Peniaze na ceste	0	0
Spolu	182 737	804 927

Časové rozlíšenie

Ide o tieto položky:

Opis položky časového rozlíšenia	31. 12. 2016	31. 12. 2015
Náklady budúcich období dlhodobé:	0	0
Náklady budúcich období krátkodobé, z toho:	5 895	6 905
Letenky, víza, poisťné	5 895	6 905
Príjmy budúcich období dlhodobé:	0	0
Príjmy budúcich období krátkodobé, z toho:	0	0
Úroky z pôžičky	0	0
Spolu	5 895	6 905

INFORMÁCIE O ĎALŠÍCH ÚDAJOCH NA STRANE PASÍV SÚVAHY

a) Vlastné imanie

Prehľad o pohybe vlastného imania v priebehu účtovného obdobia je uvedený v nasledujúcej tabuľke:

Položka vlastného imania	Bežné účtovné obdobie (2016)					Stav k 31.12.2016 f
	Stav k 1.1.2016 b	Prírastky c	Úbytky d	Presuny e	Stav k 31.12.2016 f	
	a					
Základné imanie	500 000	0	0	0	500 000	
Základné imanie	500 000	0			500 000	
Zmena základného imania	0	0	0	0	0	
Pohľadávky za upísané vlastné imanie	0	0	0	0	0	
Emisné ážio	0	0	0	0	0	
Ostatné kapitálové fondy	0	0	0	0	0	
Zákonné rezervné fondy	50 000	0	0	0	50 000	
Zákonný rezervný fond (nedeliteľný fond)	50 000	0	0	0	50 000	
Rezervný fond na vlastné akcie a vlastné podiely	0	0	0	0	0	
Ostatné fondy zo zisku	0	0	0	0	0	
Statutárne fondy	0	0	0	0	0	
Ostatné fondy zo zisku	0			0	0	
Oceňovacie rozdiely z precenenia	0	0	0	0	0	
Oceňovacie rozdiely z precenenia majetku a	0	0	0	0	0	
Oceňovacie rozdiely z kapitálových účastín	0	0	0	0	0	
Oceňovacie rozdiely z precenenia pri zlúčení,	0	0	0	0	0	
Výsledok hospodárenia minulých rokov	3 741 352	0	1 000 000	933 619	3 674 972	
Nerozdelený zisk minulých rokov	3 741 352	0	1 000 000	933 619	3 674 972	
Neuhradená strata minulých rokov	0	0	0	0	0	
Výsledok hospodárenia bežného účtovného obdobia	933 619	566 973	0	-933 619	566 973	
Spolu	5 224 971	566 973	1 000 000	0	4 791 943	

Základné imanie sa v priebehu účtovného obdobia roka 2016 nezmenilo.

Základné imanie bolo splatené v plnom rozsahu.

MANUFACTURING+MOUNTING, s.r.o

Prehľad o pohybe vlastného imania za predchádzajúce účtovné obdobie je uvedený v nasledujúcej tabuľke:

Položka vlastného imania	Bezprostredne predchádzajúce obdobie (2015)				
	Stav k	Prírastky	Úbytky	Presuny	Stav k
	1.1.2015				31.12.2015
a	b	c	d	e	f
Základné imanie	500 000	0	0	0	500 000
Základné imanie	500 000	0	0	0	500 000
Zmena základného imania	0	0	0	0	0
Pohľadávky za upísané vlastné imanie	0	0	0	0	0
Emisné ážio	0	0	0	0	0
Ostatné kapitálové fondy	0	0	0	0	0
Zákonné rezervné fondy	50 000	0	0	0	50 000
Zákonný rezervný fond (nedeliteľný fond)	50 000	0	0	0	50 000
Rezervný fond na vlastné akcie a vlastné podiely	0	0	0	0	0
Ostatné fondy zo zisku	0	0	0	0	0
Štatutárne fondy	0	0	0	0	0
Ostatné fondy zo zisku	0	0	0	0	0
Oceňovacie rozdiely z precenenia	0	0	0	0	0
Oceňovacie rozdiely z precenenia majetku a záväzkov	0	0	0	0	0
Oceňovacie rozdiely z kapitálových účastí	0	0	0	0	0
Oceňovacie rozdiely z precenenia pri zlúčení, splynutí a rozdelení	0	0	0	0	0
Výsledok hospodárenia minulých rokov	4 923 100	0	2 000 000	818 252	3 741 352
Nerozdelený zisk minulých rokov	4 923 100	0	2 000 000	818 252	3 741 352
Neuhradená strata minulých rokov	0	0	0	0	0
Výsledok hospodárenia bežného účtovného obdobia	818 252	933 619	0	-818 252	933 619
Spolu	6 291 352	933 619	2 000 000	0	5 224 971

Účtovný zisk za rok 2015 bol rozdelený takto:

Názov položky	2015
Účtovný zisk	933 619
Rozdelenie účtovného zisku	5
Prídel do zákonného rezervného fondu	0
Prídel do štatutárnych a ostatných fondov	0
Prídel do sociálneho fondu	0
Prídel na zvýšenie základného imania	0
Úhrada straty minulých období	0
Prevod do nerozdeleného zisku minulých rokov	933 619
Rozdelenie podielu na zisku spoločníkom, členom	0
Iné	0
Spolu	933 619

MANUFACTURING+MOUNTING, s.r.o

O rozdelení výsledku hospodárenia za účtovné obdobie 2016 vo výške 566 973,27 EUR rozhodne valné zhromaždenie. Návrh štatutárneho orgánu valnému zhromaždeniu je takýto:

- prevod na nerozdelený zisk minulých rokov 566 973,27 EUR.

Povinný pridel do zákonného rezervného fondu nie je potrebný, pretože zákonný rezervný fond už dosiahol svoju maximálnu hranicu stanovenú v právnych predpisoch a v spoločenskej zmluve.

b) Rezervy

Prehľad o rezervách za bežné účtovné obdobie je uvedený v nasledujúcom prehľade:

Názov položky	Bežné účtovné obdobie (rok 2016)				
	Stav	Tvorba	Použitie	Zrušenie	Stav
	k 1. 1. 2016				k 31. 12. 2016
a	b	c	d	e	f
Dlhodobé rezervy:	0	0	0	0	0
Krátkodobé rezervy, z toho:	9 147	7 100	9 147	0	7 100
Zákonné rezervy krátkodobé					
Mzdy za dovolenku, odvody	6 297	4 250	6 297	0	4 250
Overenie účtovnej závierky a zostavenie	0	0	0	0	0
Rezerva - energie	0	0	0	0	0
Zákonné rezervy krátkodobé spolu	6 297	4 250	6 297	0	4 250
Ostatné rezervy krátkodobé					
Audit	2 850	2 850	2 850	0	2 850
	2 850	2 850	2 850	0	2 850

Prehľad o rezervách za predchádzajúce účtovné obdobie je uvedený v nasledujúcom prehľade:

Názov položky	Bezprostredne predchádzajúce účtovné obdobie (rok 2015)				
	Stav k	Tvorba	Použitie	Zrušenie	Stav k
	1.1.2015				31.12.2015
a	b	c	d	e	f
Dlhodobé rezervy:	0	0	0	0	0
Krátkodobé rezervy, z toho:	4 053	9 147	3 953	100	9 147
Zákonné rezervy krátkodobé					
Mzdy za dovolenku, odvody	883	6 297	883	0	6 297
Overenie účtovnej	3 070	0	3 070	0	0
Rezerva - energie	100	0	0	100	0
Zákonné rezervy krátkodobé spolu	4 053	6 297	3 953	100	6 297
Ostatné rezervy krátkodobé spolu	0	2 850	0	0	2 850

MANUFACTURING+MOUNTING, s.r.o

e) Sociálny fond

Tvorba a čerpanie sociálneho fondu v priebehu účtovného obdobia sú znázornené v nasledujúcom prehľade:

Názov položky	31. 12. 2016	31. 12. 2015
Začiatkový stav sociálneho fondu	26 091	22 074
Tvorba sociálneho fondu na ťarchu nákladov	4 731	5 410
Tvorba sociálneho fondu zo zisku	0	0
Ostatná tvorba sociálneho fondu	0	0
<i>Tvorba sociálneho fondu spolu</i>	<i>4 731</i>	<i>5 410</i>
<i>Čerpanie sociálneho fondu</i>	<i>2 371</i>	<i>1 393</i>
Konečný zostatok sociálneho fondu	28 451	26 091

Časť sociálneho fondu sa podľa zákona o sociálnom fonde tvorí povinne na ťarchu nákladov a časť sa môže vytvárať zo zisku. Sociálny fond sa podľa zákona o sociálnom fonde čerpá na sociálne, zdravotné, rekreačné a iné potreby zamestnancov.

INFORMÁCIE K ĎALŠÍM ÚDAJOM VYKÁZANÝM VO VÝNOSOCH

a) Tržby za vlastné výkony a tovar

Tržby za vlastné výkony a tovar podľa jednotlivých segmentov, t. j. podľa typov výrobkov a služieb, a podľa hlavných teritórií sú uvedené v nasledujúcom prehľade:

Oblasť odbytu a	601		602		604		Spolu	
	2016 b	2015 c	2016 d	2015 e	2016 f	2015 g	2016	2015
Taliansko	1 268 285	1 413 593	1 463 954	1 730 022	2 530	4 910	2 734 769	3 148 525
Nemecko	1 033 800	2 789 200	17 480	6 514	0	0	1 051 280	2 795 714
Rakúsko	3 255	41 931	0	63 500	0	5 940	3 255	111 371
Spolu	2 305 340	4 244 724	1 481 434	1 800 036	2 530	10 850	3 789 304	6 055 610

MANUFACTURING+MOUNTING, s.r.o

b) Zmena stavu zásob vlastnej výroby

Zmena stavu zásob vlastnej výroby vykázaná vo výkaze ziskov a strát je zníženie 599 150 EUR (v roku 2015 zvýšenie 20 660 EUR).

Názov položky	2016		2015		Zmena stavu vnútroorganizačných zásob	
	Konečný zostatok	Konečný zostatok	Začiatkový stav	2016	2015	
a	b	c	d	e	f	
Nedokončená výroba a polotovary vlastnej výroby	237 677	1 004 218	878 916	-766 542	125 301	
Výrobky	456 864	289 472	399 607	167 392	-104 641	
Zvieratá	0	0	0	0	0	
Spolu	694 541	1 293 690	1 278 523	-599 150	20 660	
Manká a škody	x	x	x	0	0	
Reprezentačné	x	x	x	0	0	
Dary	x	x	x	0	0	
Iné	x	x	x	0	0	
Zmena stavu vnútroorganizačných zásob vo výkaze ziskov a strát				-599 150	20 660	

c) Aktivácia nákladov, výnosy z hospodárskej činnosti, finančnej činnosti a výnosy, ktoré majú výnimočný rozsah alebo výskyt

Prehľad o výnosoch pri aktivácii nákladov, výnosoch z hospodárskej činnosti, finančnej činnosti a výnosy, ktoré majú výnimočný rozsah alebo výskyt je uvedený v nasledujúcom prehľade:

Názov položky	2016	2015
Významné položky pri aktivácii nákladov, z toho:	0	0
Výnosy z predaja nedokončenej výroby	0	0
Ostatné významné položky výnosov z hospodárskej činnosti, z toho:	1 470	16 266
Prebytok na sklade	0	0
Prefakturácie nákladov	0	0
Vrátená zahr. DPH	1 320	10 762
Poškodenie Majetku	0	5 494
Preplatky	150	10
Finančné výnosy, z toho:	22 791	40 896
Úroky z pôžičky	22 500	40 500
Bankové úroky	291	396
<i>Kurzové zisky, z toho:</i>	<i>0</i>	<i>0</i>
Kurzové zisky ku dňu, ku ktorému sa zostavuje účtovná závierka	0	0
Výnosy, ktoré majú mimoriadny rozsah alebo výskyt, z toho:	0	0

MANUFACTURING+MOUNTING, s.r.o

d) Čistý obrat

Čistý obrat Spoločnosti na účely zistenia povinnosti overenia individuálnej účtovnej závierky audítormi [§ 19 ods. 1 písm. a) zákona o účtovníctve] je uvedený v nasledujúcom prehľade:

Názov položky	2016	2015
Tržby za vlastné výrobky	2 305 340	4 244 724
Tržby z predaja služieb	1 481 434	1 800 036
Tržby za tovar	2 530	10 850
Výnosy zo zákazky	0	0
Výnosy z nehnuteľnosti na predaj	0	0
Iné výnosy súvisiace s bežnou činnosťou	0	0
Čistý obrat celkom	3 789 304	6 055 610

MANUFACTURING+MOUNTING, s.r.o

INFORMÁCIE K ĎALŠÍM ÚDAJOM VYKÁZANÝM V NÁKLADOCH

a) Náklady na poskytnuté služby, ostatné náklady na hospodársku činnosť, finančné a náklady, ktoré majú výnimočný rozsah alebo výskyt

Prehľad o nákladoch na poskytnuté služby, ostatných nákladoch na hospodársku činnosť a nákladoch, ktoré majú výnimočný rozsah alebo výskyt:

Názov položky	2016	2015
Náklady na poskytnuté služby, z toho:	374 938	454 473
<i>Náklady voči auditorovi, auditorskej spoločnosti, z toho:</i>	<i>2 850</i>	<i>2 850</i>
Náklady na overenie individuálnej účtovnej závierky	2 850	2 850
Iné uisťovacie auditorské služby	0	0
Súvisiace auditorské služby	0	0
Daňové poradenstvo	0	0
Ostatné neauditorské služby	0	0
<i>Ostatné významné položky nákladov za poskytnuté služby, z toho:</i>	<i>372 088</i>	<i>451 623</i>
Účtovné služby	16 507	19 750
Cestovné	199 533	293 206
Opravy a údržba zariadení	5 440	3 805
Nájomné	39 011	19 651
Poplatky so zahr. Prac. Cestou	19 526	5 481
Lakovanie, eloxovanie	16 334	19 216
Subdodávky - montáže	5 504	55 498
Prepravné služby	894	18 040
Ostatné služby	19 339	16 976
Provízie	50 000	0
Ostatné významné položky nákladov z hospodárskej činnosti, z toho:	2 097 887	4 473 838
Spotreba materiálu, energie a ost. Neskl. Dodávok	686 795	2 897 494
Predaný tovar	2 356	6 276
Dane a poplatky	4 406	3 600
Osobné náklady	1 214 050	1 370 406
Odpisy	172 054	170 084
Manká a škody	0	5 494
Ostatné náklady	2472	3967
Poistenie	15754	16517
Náklady - prefakturácia	0	0
Finančné náklady, z toho:	7 850	8 897
<i>Kurzové straty, z toho:</i>	<i>0</i>	<i>0</i>
Kurzové straty ku dňu, ku ktorému sa zostavuje účtovná závierka	0	0
<i>Ostatné významné položky finančných nákladov, z toho:</i>	<i>7 850</i>	<i>8 897</i>
Bankové poplatky	7 850	8 897
Náklady, ktoré majú výnimočný výskyt alebo rozsah, z toho:	0	0

MANUFACTURING+MOUNTING, s.r.o
INFORMÁCIE O DANIACH Z PRÍJMOV

Prevod od teoretickej dane z príjmov k vykázanej dani z príjmov je uvedený v nasledujúcom prehľade:

Názov položky	2016			2015		
	Základ dane	Daň	Daň v %	Základ dane	Daň	Daň v %
a	b	c	d	e	f	g
Výsledok hospodárenia pred zdanením, z toho:	733 740		x	1 196 224		x
teoretická daň		161 423	22,00 %		263 169	22,00 %
Daňovo neuznané náklady	27 142	5 971	22,00 %	9 216	2 028	22,00 %
Výnosy nepodliehajúce dani	-2 869	-631	22,00 %	-18	-4	22,00 %
Vplyv nevykázanej odloženej daňovej pohľadávky	0	0	0,00 %	0	0	0,00 %
Umorenie daňovej straty	0	0	0,00 %	0	0	0,00 %
Zmena sadzby dane	0	0	0,00 %	0	0	0,00 %
Iné	0	0	22,00 %	-11 780	-2 592	22,00 %
Spolu	758 013	166 763	22,00 %	1 193 642	262 601	22,00 %
Splatná daň z príjmov		166 763	22,00 %		262 601	22,00 %
Odložená daň z príjmov		0	0,00 %		0	0,00 %
Celková daň z príjmov		166 763	22,00 %		262 601	22,00 %

INFORMÁCIE O EKONOMICKÝCH VZŤAHOCH ÚČTOVNEJ JEDNOTKY A SPRIAZNENÝCH OSÔB

Spoločnosť uskutočnila v priebehu účtovného obdobia nasledujúce transakcie so spriaznenými osobami:

Spriaznená osoba	Hodnotové vyjadrenie	
	2016	2015
a) transakcie s materským podnikom:		
a1) Výnosy z úverov a pôžičiek	0	0
a2) Výnosy z predaja služieb	1 463 954	1 776 016
a3) Výnosy z predaja materiálu, výrobkov a tovaru	1 270 815	1 418 503
a4) Nákup služieb	0	10 204
a5) Nákup materiálu, tovarov, výrobkov	426 758	1 430 955
b) transakcie s dcérsym podnikom:		
b1) nákup materiálu, tovarov, výrobkov, služieb	0	0
b2) predaj výrobkov, služieb	0	0
c) transakcie so sesterskými podnikmi:		
c1) Výnosy z úverov a pôžičiek	22 500	40 500
c2) Výnosy z predaja služieb	0	23 000
c3) Výnosy z predaja materiálu, výrobkov a tovaru	3 255	47 871
c4) Nákup služieb	38 504	60 498
c5) Nákup materiálu, tovarov, výrobkov	0	1 046 082

MANUFACTURING+MOUNTING, s.r.o

Vybrané aktíva a pasíva vyplývajúce z transakcií so spriaznenými osobami sú uvedené v nasledujúcom prehľade:

	31. 12. 2016	31. 12. 2015
Pohľadávky z obchodného styku	1 135 457	1 011 382
Ostatné pohľadávky voči prepojeným osobám	900 000	900 000
Spolu aktíva	2 035 457	1 911 382
Ostatné dlhodobé záväzky (dlhodobá úročená pôžička)	0	0
Záväzky z obchodného styku	54 506	64 286
Spolu pasíva	54 506	64 286

Čl. V**INFORMÁCIE O INÝCH AKTÍVACH A INÝCH PASÍVACH****(1) Informácie o podmienenom majetku a o podmienených záväzkoch****Informácie o podmienenom majetku**

Účtovná jednotka nemá informácie o podmienenom majetku.

Informácie o podmienených záväzkoch

Účtovná jednotka nemá informácie o podmienených záväzkoch.

(2) Ostatné finančné povinnosti, ktoré sa nevykazujú v účtovných výkazoch

Účtovná jednotka nemá informácie o ostatných finančných povinnostiach, ktoré sa nevykazujú v účtovných výkazoch.

(3) Informácie o významných položkách prenajatého majetku, majetku prijatého do úschovy, o pohľadávkach a záväzkoch z opcií, odpísaných pohľadávkach a pod. sledovaných na podsúvahových účtoch.**Informácie o podsúvahových položkách**

Účtovná jednotka neúčtovala na podsúvahových účtoch.

Čl. VI**UDALOSTI, KTORÉ NASTALI PO DNI, KU KTORÉMU SA ZOSTAVUJE ÚČTOVNÁ ZÁVIERKA**

V účtovnej jednotke nenastali po dni, ku ktorému sa zostavuje účtovná závierka, významné udalosti.

Čl. VII**OSTATNÉ INFORMÁCIE****(1) Informácie o udelení výlučného práva alebo osobitného práva, ktorým sa prideliť právo poskytovať služby vo verejnom záujme**

Účtovná jednotka nemá udelené výlučné alebo osobitné právo, ktorým sa prideliť právo poskytovať služby vo verejnom záujme.

(2) Ak sa na účtovnú jednotku vzťahuje § 23d ods. 6 zákona, ktorej činnosť je zaradená do kategórie priemyselnej výroby podľa osobitného predpisu a ktorej čistý obrat za bezprostredne predchádzajúce účtovné obdobie bol väčší ako 250 000 000 eur, uvedú sa aj ďalšie informácie

Na účtovnú jednotku sa nevzťahuje § 23d ods. 6 zákona.

(3) Účtovná jednotka, na ktorú sa vzťahuje § 23d ods. 6 zákona, uvedie aj informácie o finančných vzťahoch medzi orgánom verejnej moci a účtovnou jednotkou:

Na účtovnú jednotku sa nevzťahuje § 23d ods. 6 zákona.