

**SELET VÝSKUMNÝ A ŠLACHTITEĽSKÝ ÚSTAV, a.s.**

**so sídlom 919 28 Bučany 591**

**zapísaný v Obchodnom registri Okresného súdu v Trnave, oddiel:Sa, vložka číslo: 45/T**

**IČO 34108505, DIČ 2020397214**

## **VÝROČNÁ SPRÁVA**

**za rok 2016**

**Vypracoval: Ing. Martin Maček**

**V Bučanoch, dňa 6.4.2017**

**Schválil: Riadne valné zhromaždenie spoločnosti  
SELEKT VÝSKUMNÝ A ŠLACHTITEĽSKÝ ÚSTAV, a.s.  
so sídlom Bučany 591  
konané dňa 23.5.2017**

## **A. Úvod – všeobecné údaje**

### **1. Právny dôvod na zostavenie výročnej správy**

Povinnosť vypracovať výročnú správu spoločnosti SELEKT VÝSKUMNÝ A ŠLACHTITELSKÝ ÚSTAV a.s. Bučany za rok 2016 vyplynula z § 20 odst.1 zákona 431/2002 Z.z. o účtovníctve v znení neskorších predpisov

### **2. Obchodné meno a sídlo spoločnosti**

SELEKT VÝSKUMNÝ A ŠLACHTITELSKÝ ÚSTAV a.s., 919 28 Bučany č. 591

SELEKT VÝSKUMNÝ A ŠLACHTITELSKÝ ÚSTAV, a.s. so sídlom Bučany vznikla transformáciou zo štátneho podniku a bola založená zakladateľskou listinou dňa 14.9.1994 Slovenským pozemkovým fondom.

**Základné imanie** akciovej spoločnosti k 31.12.2016 je 5 019 342 EUR a predstavuje spolu 151 185 akcií - druh akcií – kmeňové, forma – na meno, podoba – zaknihované, menovitá hodnota akcie je 33,2 EUR. Jediným akcionárom je spoločnosť BETASEED, s.r.o. so sídlom Bučany č. 591. Akcie nie sú obchodovateľné na regulovanom voľnom trhu BCPB s účinnosťou od 27.12.2006

### **3. Predmet činnosti zapísaný vo Výpise z Obchodného registra OS Trnava**

- ⇒ kúpa tovaru za účelom predaja konečnému spotrebiteľovi - maloobchod - v rozsahu voľnej živnosti
- ⇒ kúpa tovaru za účelom jeho predaja iným prevádzkovateľom živnosti - veľkoobchod - v rozsahu voľnej živnosti
- ⇒ sprostredkovateľská činnosť s pesticídmi
- ⇒ poskytovanie služieb poľnohospodárskymi strojmi a mechanizmami
- ⇒ poskytovanie služieb v rastlinnej výrobe aplikáciou pesticídov, hubenia škodlivých živočíchov, rastlín, mikroorganizmov a potláčanie ďalších činiteľov jedmi
- ⇒ nové a udržiavacie šľachtenie odrôd rastlín
- ⇒ poľnohospodárska výroba vrátane predaja nespracovaných výrobkov
- ⇒ výroba a spracovanie osív
- ⇒ obchodná a sprostredkovateľská činnosť v oblasti osív, sadív, poľnohospodárskych plodín, biologických hnojív, poľnohospodárskych strojov
- ⇒ riešenie vedecko-technických projektov v poľnohospodárskom komplexe
- ⇒ konzultačná a poradenská činnosť v poľnohospodárskej výrobe
- ⇒ prenájom hnutelných vecí
- ⇒ poskytovanie služieb rýchleho občerstvenia v spojení s predajom na priamu konzumáciu
- ⇒ prevádzkovanie športových zariadení
- ⇒ reklamné a marketingové služby
- ⇒ výroba propagačných materiálov

#### 4. Informácie o orgánoch spoločnosti

Štatutárnym orgánom je predstavenstvo:

predseda František Kováč, dipl. tech.  
členovia Ing. Vladimír Sedlák  
PhDr. Miroslav Náhlik  
Michal Pethö  
Ing. Dušan Maček  
Ing. Martin Maček

#### B. Údaje výročnej správy v zmysle § 20 zákona č 431/2002 o účtovníctve

##### Štruktúra majetku, imanie a záväzky

Ukazovateľ	stav k 1.1.2016	stav k 31.12.2016
neobežný majetok	1 988 301	3 333 035
obežný majetok	2 463 100	2 500 164
Časové rozlíšenie	26 845	536 820
<b>spolu majetok – aktíva</b>	<b>4 478 246</b>	<b>6 370 019</b>
Vlastné imanie	3 977 060	4 213 858
záväzky	293 923	1 983 169
Časové rozlíšenie	207 263	172 992
<b>spolu pasíva</b>	<b>4 478 246</b>	<b>6 370 019</b>

*Neobežný majetok* zaznamenal v priebehu roka 2016 index rastu 1,67

Na základe analýzy vývoja realizačných cien poľnohospodárskych komodít dospelo predstavenstvo spoločnosti k rozhodnutiu dobudovať skladové kapacity na stredisku Horné Chlebany. Tento zámer umožní preskladiť vyrobenú produkciu a predaj realizovať mimo obdobia žatvy, kedy realizačné ceny bývajú najnižšie.

Zároveň sa posúdila využiteľnosť časti budov na stredisku Bučany, ktoré boli vybudované a používané hlavne pre výskum a šľachtenie. Vzhľadom na skutočnosť, že výskum dlhodobo nie je podporovaný formou dotácií, bolo prijaté rozhodnutie o predaji časti budov na stredisku Bučany. Na základe uvedenej analýzy boli v sledovanom období zrealizované nasledovné **investície**:

- Budovy a stavby – objem 1 023 530 EUR – vybudovanie a rekonštrukcia skladov
- Stroje a zariadenie spolu v hodnote 952 571 EUR – nákup traktorov, závlahových zariadení, manipulačnej techniky, postrekovača
- Poľnohospodárska pôda 60 419 EUR – nákup pozemkov od vlastníkov pôdy, ktorú obhospodarujeme a mali sme doteraz uzatvorenú nájomnú zmluvu

*Obežný majetok* spolu zaznamenal mierny nárast – 37 064 EUR.

V položke zásoby došlo k poklesu

- vlastných výrobkov z titulu väčšieho predaja výrobkov v posledných mesiacoch roka
- nedokončenej výrobe rastlinnej výroby, čo predstavuje rozpracovanú výrobu pre úrodu roka 2017

Pohľadávky zaznamenali nárast o 258 534 EUR z titulu predaja výrobkov v decembri so splatnosťou v I. štvrtroku 2017. Spoločnosť má vytvorenú opravnú položku k pohľadávkam vo výške 123 369 EUR – konkurzné pohľadávky, kde konkurzné konanie ešte nie je ukončené.

Ku dňu zostavenia účtovnej závierky za rok 2016 nebola ukončená kontrola PPA na priznanie dotácií na rastlinnú výrobu. Z uvedeného dôvodu bol zaúčtovaný predpis dotácie podľa zverejnených sadzieb za jednotlivé tituly podpory na účtoch časového rozlíšenia.

**Vlastné imanie** - nárast v porovnaní so stavom k 1.1.2016 o 236 798 EUR predstavuje hospodársky výsledok dosiahnutý za rok 2016

**Záväzky** spolu medziročný nárast je 1 689 246 EUR.

Záväzky z obchodného styku a iné záväzky sú vyššie oproti skutočnosti predchádzajúceho roka z dôvodu neukončenej kolaudácie stavieb, čo je podmienka úhrady celej fakturovanej sumy.

Bežný bankový úver bol čerpaný na financovanie investičných akcií, splatnosť úveru je do jedného roka.

### **Organizačná štruktúra , výrobné zameranie a zamestnanosť spoločnosti**

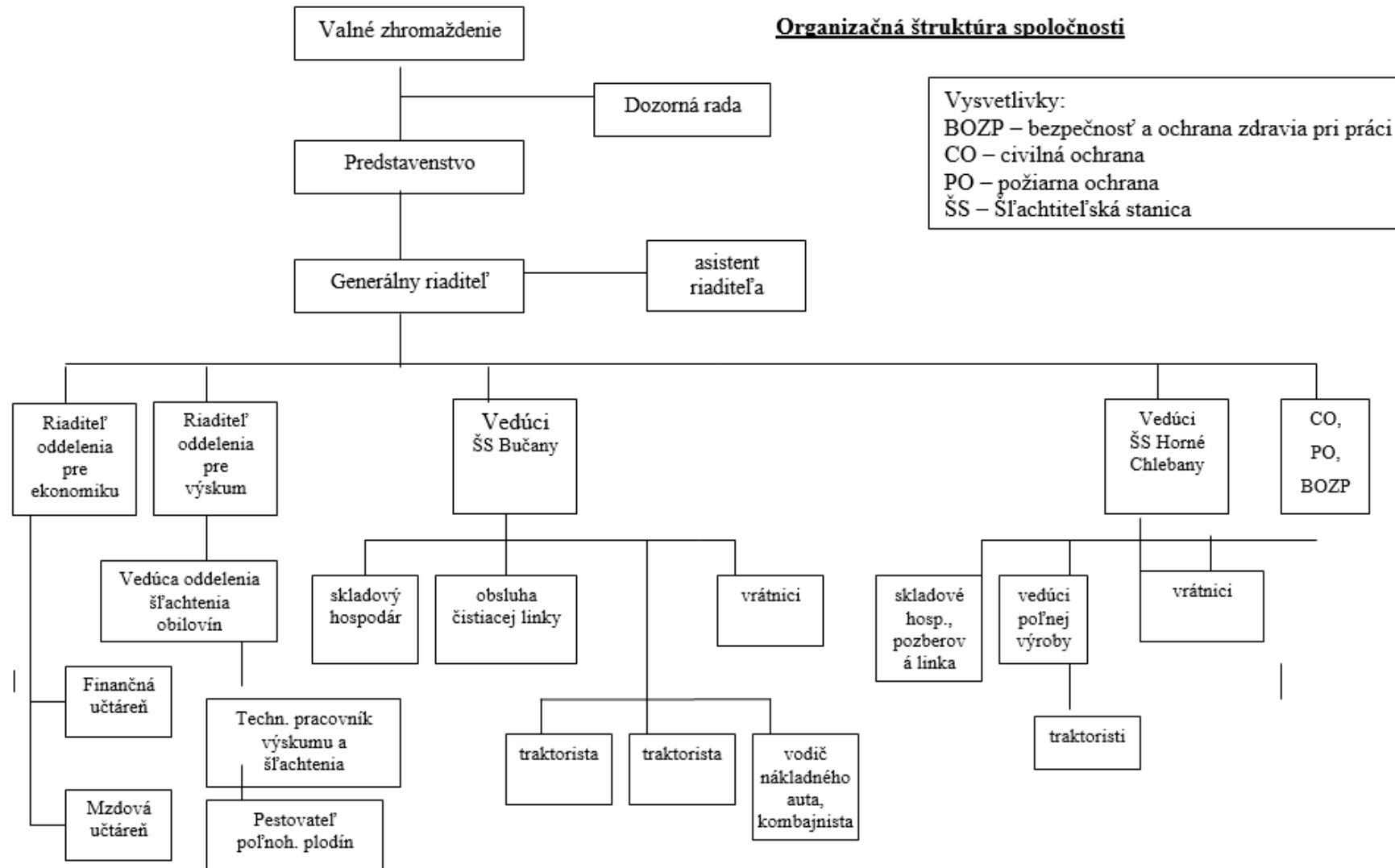
- Šľachtiteľská stanica Bučany – rastlinná výroba je realizovaná na výmere 488,11 ha ornej pôdy – pšenica ozimná, pšenica tvrdá jarná, repka ozimná, hrach, cukrová repa, kukurica osivo.
- Šľachtiteľská stanica Horné Chleby - obhospodaruje 1450,38 ha ornej pôdy, rastlinná výroba je zameraná na výrobu pšenice ozimnej, pšenice tvrdej jarnej, jačmeňa jarného, hrachu siateho, repky olejnej, kukurice na zrno a repy
- Podnikové riaditeľstvo – manažment spoločnosti, ekonomický úsek a bezpečnostný technik

Priemerný prepočítaný počet zamestnancov je 46, na rovnakej úrovni ako v predchádzajúcom roku. Počas sezónnych prác – kastrácia osivovej kukurice, žatva zamestnávame pracovníkov na základe dohôd o vykonaní práce

Štruktúra osobných nákladov za rok 2016:

- |  |           |
|--|-----------|
| • Odmeny na základe dohôd o vykonaní práce | 48 356 €  |
| • Mzdy za zamestnancov – pracovná zmluva   | 526 712 € |
| • Odmeny štatutárnych orgánov              | 61 184 €  |
| • Náklady na sociálne poistenie            | 214 319 € |
| • Sociálne náklady                         | 30 071 €  |

## Organizačná štruktúra spoločnosti



**Výsledok hospodárenia za účtovné obdobie od 1.1.2016 do 31.12.2016**  
**v tis. EUR**

Ukazovateľ	plán 2016	skutočnosť 2016
prevádzkové náklady	3700	3864
prevádzkové výnosy	3466	4106
<b>výsledok z prevádzkovej činnosti</b>	<b>- 234</b>	<b>242</b>
finančné náklady	2	16
finančné výnosy	2	2
<b>výsledok z finančnej činnosti</b>	<b>0</b>	<b>-14</b>
<b>hospodársky výsledok pred zdanením v tis. EUR</b>	<b>-234</b>	<b>228</b>

Účtovný výsledok – zisk bol pretransformovaný na základ dane a po uplatnení odpočtu daňovej straty za predchádzajúce obdobia je základ dane 0.

V zmysle zákona spoločnosť platí daňovú licenciu 2 880 Eur. V priebehu roka bola uhradená zrážková daň z kreditných úrokov 15 EUR. Vplyv odloženej dane na výsledok po zdanení je – 11 993,37 EUR. **Výsledok hospodárenia za účtovné obdobie po zdanení je 237 tis. EUR.**

Valné zhromaždenie spoločnosti, konané dňa 23. 5. 2017 sa oboznámilo so stanoviskom audítora a správou dozornej rady. Na základe týchto skutočností schválilo účtovnú závierku a výročnú správu za rok 2016 a plán na rok 2017, ktorý vychádzal zo skutočností za predchádzajúci rok a predpokladaných transakcií v aktuálnom roku

Valné zhromaždenie na svojom zasadnutí rozhodlo o rozdelení zisku za rok 2016 nasledovne:

- |   |             |
|---|-------------|
| • Prídely do rezervného fondu vo výške 10 % | 23 679,80 € |
| • Tantiémy                                  | 210 000 €   |
| • Neuhradená strata min. období             | 3118,20 €   |

**Rastlinná výroba**

Vývoj počasia v roku 2016 bol mimoriadne priaznivý pre všetky plodiny. Bol zaznamenaný nadmerný úhrn zrážok v produkčných mesiacoch. Mierna zima neredukovala výskyt škodlivých činiteľov. Dôsledkom týchto faktorov sa vyvolal vyšší infekčný tlak chorôb a škodcov, čo vyžadovalo zvýšenú chemickú ochranu porastov.

Priemerné hektárové úrody dosiahnuté za rok 2016 boli veľmi dobré, v porovnaní s predchádzajúcimi rokmi až nadpriemerné.

Rastlinná výroba za rok 2016 vyrobila vlastné výrobky, ktoré boli realizované v rámci slovenského trhu. Realizačné ceny obilnín ( okrem osív ) boli 123-130 Eur/t, čo je cena nižšia ako náklad na výrobu.

Stabilné miesto v oševnom postupe má kukurica osivová. Má zložitý technologický proces výroby (postupná sejba, kastrácia ), zmluvne dohodnutú realizačnú cenu. Patrí medzi ziskové plodiny.

Kukurica na zrno dosiahla v našich podmienkach výbornú úrodu. Nízka realizačná cena 140 EUR/t a vysoké náklady na pozberové spracovanie – sušenie a čistenie sú príčinou straty za predmetnú plodinu.

Predaj cukrovej repy nebol ukončený do konca roka 2016, časť produkcie zostala na skládke k predaju v I. 2017.

V zmysle pravidiel o poskytovaní dotácií v poľnohospodárstve bola časť pôdy - 43,17 ha vyčlenená ako úhor, teda bez produkcie výrobkov.

Prehľad o výrobe poľnohospodárskych plodín, dosiahnuté priemerné hektárové úrody

<b>plodina</b>	<b>Ha</b>	<b>úroda t</b>	<b>úroda t/ha</b>
pšenica	353,35	2 183,88	6,18
Pšenica tvrdá	302,35	1938,64	6,41
jačmeň	91,60	551,87	6,02
kukurica osivo	96,20	418,98	4,35
kukurica zrno	275,69	2942,64	10,67
repka	365,40	1559,97	4,27
Repa pri cukornatosti 16,6	329,91	25525	77,36
hrach + USL	77,39	183,83	2,38
sadzačka kŕmnej repy	0,55	12,1	22,00
semenačka kŕmnej repy	1,00	2,52	2,52
ekologická plodina – zel. hnojenie	1,83		

### **Šľachtenie , poradenstvo a služby laboratória**

Šľachtenie je dlhodobý proces, práca s biologickým materiálom, ktorú sme realizovali aj napriek tomu, že štátna podpora už dlhodobo nefunguje. Výsledkom šľachtenia bolo uznanie novej odrody pšenice ozimnej – Luna.

Konzultačnú a poradenskú činnosť zabezpečoval ústav na základe požiadaviek poľnohospodárskej praxe. Realizovali sa odrodové pokusy za účelom vyhodnotenia úrody a kvality a viacero pokusov pšenice, jačmeňa a repy na testovanie výživových preparátov a chemických ochranných prostriedkov.

Za účelom prezentácie osív sme sa zúčastnili ako vystavovatelia na Celoslovenských dňoch poľa v Dvoroch nad Žitavou.

## Finančná analýza

### Štruktúra majetku

Ukazovateľ	K 31.12.2015	K 31.12.2016	Rozdiel
Neobežný majetok	1.988.301	3.333.035	1.344.734
Obežný majetok	2.463.100	2.500.164	37.064
Časové rozlíšenie	26.845	536.820	509.975
Majetok celkom	4.478.246	6.370.019	1.891.773

### Krytie majetku

Ukazovateľ	K 31.12.2015	K 31.12.2016	Rozdiel
Vlastným imaním	3.997.060	4.213.858	236.798
Záväzkami	293.923	1.983.169	1.689.246
Z toho úvermi	0	1.376.918	1.376.918
Časovým rozlíšením	207.263	172.992	-34.271
Majetok celkom	4.478.246	6.370.019	1.891.773

#### a) Analýza majetku

Prostriedky spoločnosti sú viazané v pomaly obrátkovom kapitáli na 52,32% a podiel pomaly obrátkového kapitálu sa oproti predchádzajúcemu obdobiu zvýšil o 7,92 % (v roku 2015 bol 44,40%). Zvýšenie podielu je z dôvodu zvýšenia – zaradenia dlhodobého majetku a zníženia stavu zásob.

Podiel cudzích zdrojov na celkových aktívach predstavuje 33,85 % a celková zadlženosť spoločnosti oproti predchádzajúcemu obdobiu je vyššia o 12,66 % (v roku 2015 bola 11,19 %), spoločnosť v tomto roku čerpala krátkodobý úver v dôsledku investícií v čiastke 1.377 tis. EUR. Ukazovateľ má priaznivú hodnotu (kritická hranica je 70%). Spoločnosť je prekapitalizovaná. Má dostatok vlastných finančných zdrojov.

Opotrebenie investičného majetku odpisovaného je na 78,32 %. Oproti roku 2015 sa znížilo o 6,52%. (V roku 2015 bolo opotrebenie na 84,84 %). Ukazovateľ je nad optimálnou hodnotou 50,0 %). V dôsledku skrátenej doby odpisovania u budov a stavieb je už tiež dosť vysoký stupeň opotrebenia (stavby 81,24 %). Pracovné stroje a zariadenia na 77,24%.

Ukazovateľ zadlženosti spoločnosti je 33,85 %, oproti roku 2015 je vyšší o 22,66 % a je pod štandardnou hranicou 50 %. Veriteľské riziko je primerané.

#### b) Analýza likvidity

Ukazovateľ likvidity	2013	2014	2015	2016	Štandard
I.stupňa – okamžitá	0,64	3,61	4,64	0,31	0,2-0,8
II.stupňa – bežná	2,87	7,10	7,64	0,93	1,0-1,5
III.stupňa – celková	4,14	9,00	7,26	1,46	2,0-2,5

Ukazovatele likvidity sa používajú pre bežnú orientáciu o platobnej schopnosti spoločnosti.

Okamžitá likvidita vyjadruje solventnosť firmy. Spoločnosť má dostatok pohotovostných finančných prostriedkov na krytie svojich potrieb. V čase má rozkolísaný vývoj a je v tolerancii

štandardných hodnôt.

Bežná likvidita vyjadruje schopnosť zmeniť obežné aktíva na finančné prostriedky. Tento ukazovateľ je tesne pod dolnou hranicou štandardných hodnôt. Vyjadruje schopnosť spoločnosti kryť peňažnými prostriedkami a pohľadávkami svoje bežné potreby a krátkodobé dlhy.

Celková likvidita je pod dolnou hranicou štandardného rozpätia.

Všetky tri ukazovatele likvidity spoločnosti sa oproti predchádzajúcemu obdobiu zhoršili, čo je z dôvodu zvýšenia záväzkov o krátkodobý úver.

### c) Analýza rentability

Ukazovatele rentability	2013	2014	2015	2016
Vložených prostriedkov	0,35	0,73	-12,43	3,72
vlastného kapitálu	0,42	0,81	-14,00	5,62
Nákladová rentabilita	0,54	1,02	-15,77	6,10
Výnosová	0,54	1,02	-18,75	5,76

Ukazovatele rentability sa v sledovanom období rozkolísané, čo je z dôvodu dosahovania strát aj ziskov v jednotlivých obdobiach. Rentabilita hospodárenia nedosahuje štandardných hodnôt.

Rentabilita vlastného kapitálu by sa mala pohybovať na hranici bežnej úrokovej miery a celkového kapitálu 5 - 8 %. Rentabilita tržieb by sa mala pohybovať nad 10 %.

### d) Ukazovatele obrátkovosti

Ukazovateľ obrátkovosti	Rok 2013	Rok 2014	Rok 2015	Rok 2016
doba obratu zásob	156,92	158,47	209,76	168,86
doba obratu pohľadávok	187,12	108,28	61,35	83,41

Doba obratu zásob sa oproti roku 2015 zlepšila o 40,9 dňa. Je 4x vyššia ako štandardná hodnota (40 dní). Obrat zásob je daný zameraním na poľnohospodársku produkciu.

Doba obratu pohľadávok sa zhoršila oproti roku 2015 o 22,46 dňa. Oproti štandardnej hodnote je vyššia. (20 - 30 dní).

Saldo platobnej neschopnosti je k 31.12.2016 je + 55 tis. EUR. Oproti roku 2015 je nižšie o 124 tis. EUR, tento je ukazovateľ priaznivý. (v r. 2015 bolo saldo platobnej neschopnosti + 179 tis. EUR.).

Spoločnosť pracuje s prebytkom čistého pracovného kapitálu +1.096 tis. EUR. Oproti roku 2015 sa tento prebytok znížil o 1.219 tis. EUR. (V roku 2015 bol tento prebytok 2.315 tis. EUR).

### e) ukazovatele náročnosti výroby

Ukazovateľ:	2013	2014	2015	2016
Materiálová a energetická náročnosť výroby	43,74	42,54	52,37	36,33

Materiálová a energetická náročnosť výroby v roku 2016 bola 36,33 % , oproti roku 2015 je nižšia o 16,045 % (v roku 2015 bola 52,37 %).

Ukazovateľ:	2013	2014	2015	2016
Mzdová náročnosť	22,30	23,10	28,56	21,43

Mzdová náročnosť v roku 2016 bola 21,43 % , oproti roku 2015 sa znížila o 7,13 % . (V roku 2015 bola 28,56 %).

Ukazovateľ:	2013	2014	2015	2016
Nákladovosť výroby celkom	99,78	98,99	118,89	94,46

Celková nákladovosť výroby v roku 2016 bola 94,46 % , oproti roku 2015 sa znížila o 24,43 % . (V roku 2015 bola 118,89 %).

Spoločnosť nemá zriadenú organizačnú zložku v zahraničí

Akcie nie sú obchodovateľné na regulovanom voľnom trhu BCPB s účinnosťou od 27.12.2006. Jediným akcionárom je spoločnosť BETASEED, s.r.o. so sídlom Bučany č. 591.

Účtovná jednotka zostavila individuálnu účtovnú závierku podľa § 17 zákona o účtovníctve. Účtovná závierka je zostavená ako riadna účtovná závierka, ku koncu riadneho účtovného obdobia za predpokladu nepretržitého pokračovania v podnikateľskej činnosti

Predpoklad tvorby hospodárskeho výsledku v roku 2017 v tis. €

prevádzkové náklady	3 239 tis. €
prevádzkové výnosy	3 629 tis. €
<b>hospodársky výsledok z prevádzkovej činnosti</b>	<b>390 tis. €</b>
finančné náklady	32 tis. €
finančné výnosy	3 tis.€
<b>hospodársky výsledok z finančnej činnosti</b>	<b>- 29 tis €</b>
<b>Hospodársky výsledok</b>	<b>361 tis. €</b>