

# **VÝROČNÁ SPRÁVA**

**spoločnosti AWL, s.r.o.**

2016

## Obsah výročnej správy

### 1. Profil spoločnosti

- O spoločnosti
- Hlavné činnosti podľa obchodného registra
- Vedenie spoločnosti
- Zhodnotenie činnosti a hospodárenia v roku 2016;
- Predpoklad budúceho vývoja spoločnosti
- Zamestnanosť spoločnosti
- Organizačná štruktúra

### 2. Ekonomické a finančné ukazovatele

- Vybrané položky nákladov a výnosov
- Vybrané položky súvahy
- Rozdelenie hospodárskeho výsledku za rok 2016
- Správa nezávislého auditora k účtovnej závierke za rok 2016

### 3. Účtovná závierka spoločnosti 2016

## Profil spoločnosti

### *O spoločnosti*

#### *Obchodný názov a sídlo spoločnosti*

**AWL, s.r.o.**

Syslia 58

821 05 Bratislava

Spoločnosť AWL, s.r.o. (ďalej len Spoločnosť), bola založená 17. októbra 2007 a do obchodného registra bola zapísaná 27. novembra 2007 (Obchodný register Okresného súdu Bratislava I v Bratislave, oddiel s.r.o., vložka 49166/B).

Základnou víziou našej spoločnosti v prístupe ku klientom je zmena v jeho pohľade na riadenie a organizáciu vozového parku. Nosná činnosť každej firmy je rozhodujúcim zdrojom jej zisku. Na jej zabezpečenie, udržanie a zvyšovanie je potrebné mať všetky podporné činnosti podnikania čo najviac efektívne a flexibilné.

Škálu starostí súvisiacich s prevádzkou firemného auto parku, od výberu značky a dodávateľa vozidla, zabezpečenia servisu, kontroly nákladov, povinnosti z titulu dane z motorových vozidiel, koncesionárskych poplatkov, povinného zmluvného a havarijného poistenia, až po prípadné riešenia poistných udalostí je možné optimalizovať... Riešením je operatívny lízing.

Hlavnou činnosťou Spoločnosti je prenájom osobných motorových vozidiel a úžitkových vozidiel formou operatívneho lízingu. Operatívny lízing je dnes považovaný za najprogressívnejšiu formu obstarania a prevádzkovania firemného vozového parku.

Vo svojej podnikateľskej činnosti sa orientujeme hlavne na dlhodobý prenájom motorových vozidiel, ale vieme uspokojiť dopyt aj po krátkodobom prenájme. Vozidlá obstarávame presne podľa predstáv a požiadaviek našich klientov na základe záväznej objednávky. Následne sa od týchto požiadaviek odvíja aj cena za prenájom jednotlivých vozidiel.

Spoločnosť v rámci svojej podnikateľskej činnosti príležitostne predáva nové motorové vozidlá značky Ford a Hyundai v rámci Českej republiky, Nemecka či Švajčiarska.

#### *Hlavné činnosti spoločnosti podľa výpisu z OR*

- Kúpa tovaru na účely jeho predaja konečnému spotrebiteľovi /maloobchod/ alebo iným prevádzkovateľom živnosti /veľkoobchod/

- Sprostredkovateľská činnosť v oblasti obchodu a služieb v rozsahu voľnej živnosti
- Nákup a predaj súčiastok a príslušenstva motorových vozidiel /okrem autoalarmov a zabezpečovacích systémov
- Leasingová činnosť v rozsahu voľnej živnosti
- Vydavateľská činnosť v rozsahu voľnej živnosti
- Poradenstvo v oblasti obchodu a služieb v rozsahu voľnej živnosti
- Sprostredkovanie nákupu, predaja a prenájmu nehnuteľností /realitná činnosť/
- Automatizované spracovanie dát
- Poskytovanie software – predaj hotových programov na základe zmluvy s autorom
- Reklamná a propagačná činnosť
- Prenájom motorových vozidiel

### ***Vedenie spoločnosti***

#### **Konatelia, spoločníci:**

Doc. Ing. Eduard Glatz, CSc. Konateľ

Spoločníkom spoločnosti je: AWL PLUS, s.r.o.

### ***Zhodnotenie činnosti a hospodárenia spoločnosti za rok 2016***

V roku 2016 sme kládli dôraz na optimalizáciu nákladov a zároveň na zvyšovanie kvality našich služieb. Uplynulý rok Spoločnosť hodnotí z ekonomickej stránky ako úspešný v ktorom spoločnosť dosiahla kladný hospodársky výsledok vo výške 900 232 EUR.

V roku 2016 sme prenajímali viac ako 400 vozidiel.

Naša spoločnosť pri výkone svojej činnosti záväzne dodržiava princípy bezpečnosti a ochrany zdravia pri práci a integrovaný systém manažérstva kvality na základe certifikátu ISO 9001, ktorý sme práve v roku 2016 opätovne obhájili.

Našou najväčšou odmenou za uplynulý rok sú však naši spokojní zákazníci.

### ***Predpoklad budúceho vývoja spoločnosti v roku 2017***

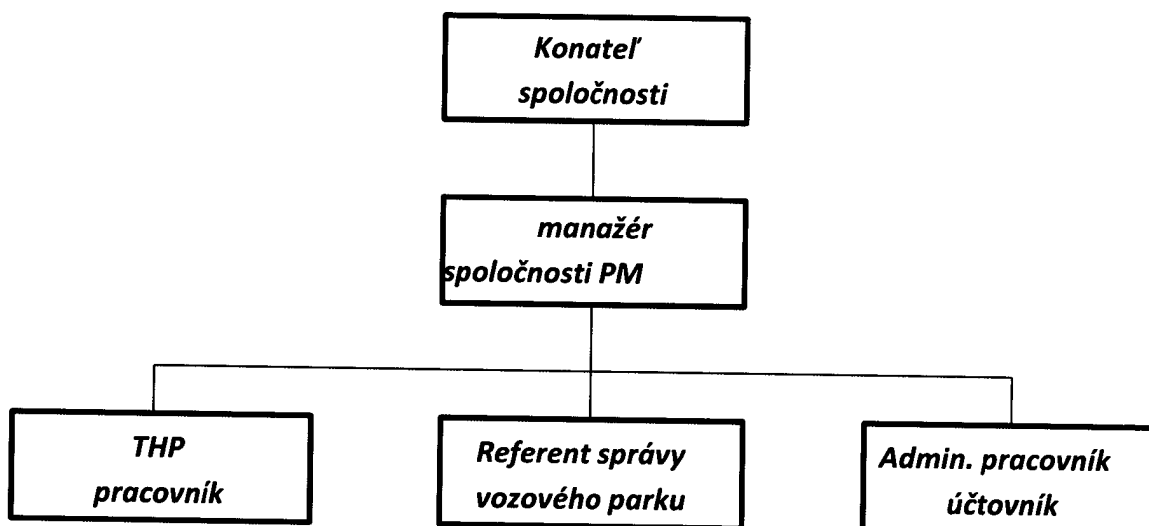
V roku 2017 spoločnosť aj naďalej plánuje rozvíjať svoje podnikateľské činnosti v oblasti operatívneho leasingu. Predovšetkým rozsahom komfortu poskytovaných služieb či už v oblasti monitorovania vozidiel, alebo prostriedkami umožňujúcimi optimalizáciu spotreby. Tieto činnosti umožnia našim zákazníkom ďalej optimalizovať náklady na vozový park.

V oblasti personálnej politiky sa bude Spoločnosť usilovať o zachovanie zamestnanosti na približne rovnakej úrovni ako v roku 2016.

### **Zamestnanosť spoločnosti**

	K 31.12.2016	K 31.12.2015
Počet zamestnancov spolu	6	7
Z toho počet vedúcich zamestnancov:	1	1
Priemerný počet zamestnancov	6	7

### **Organizačná štruktúra spoločnosti**



### **Ekonomické ukazovatele**

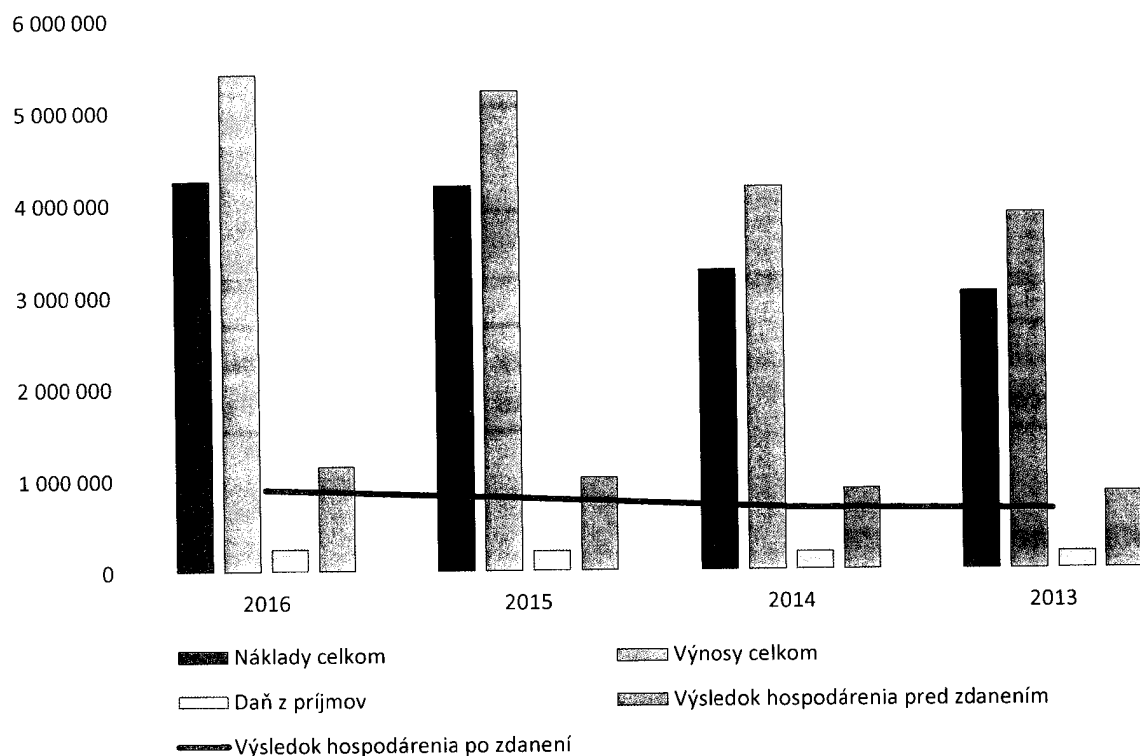
#### **Náklady a výnosy 2016**

Údaje sú uvedené v EUR

Položka	2016	2015
Tržby z predaja tovaru	15 131	493 831
Náklady vynaložené na obstaranie predan. tovaru	14 183	492 998
Tržby z predaja vl. výrobkov a služieb	4 955 328	4 244 902
Spotreba mat., energie a ostat. neskl. dodávok	157 364	77 927

Služby	666 466	630 471
Osobné náklady	146 445	158 299
Odpisy DNM a DHM	2 515 850	2 178 352
Ostatné prevádzkové výnosy	448 876	491 248
Ostatné prevádzkové náklady	545 412	449 578
Výnosy z finančnej činnosti	4 373	5 747
Náklady na finančnú činnosť	214 718	213 865
<b>Výsledok hospodárenia pred zdanením</b>	<b>1 163 270</b>	<b>1 034 238</b>
Daň z príjmov	263 038	233 723
Výsledok hospodárenia za účtovné obdobie po zdanení	900 232	800 515

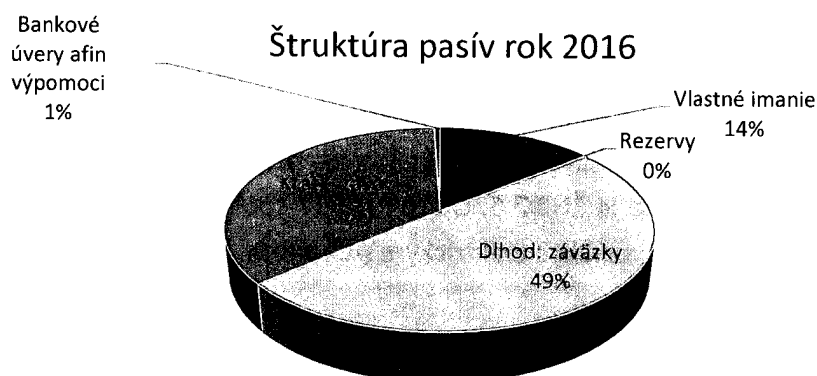
## Hospodárenie za obdobie 2013-2016



## Súvaha 2016

Údaje sú uvedené v EUR

Aktíva			Pasíva		
Názov položky	2016	2015	Názov položky	2016	2015
Dlhodobý majetok	5 308 942	7 014 633	Vlastné imanie	908 134	808 417
Obežný majetok	1 180 879	1 192 121	Rezervy	8 435	6 951
Z toho			Dlhod. záväzky	3 236 674	4 707 693
- Zásoby	990	990			
- Krátk.pohľadávky	319 125	506 992	Krátk. záväzky	2 353 049	2 186 664
- Finančný majetok	860 764	684 139	Bankové úvery a fin výpomoci	34 614	516 440
Časové rozlíšenie	51 085	24 369	Časové rozlíšenie		4 958
<b>Aktíva spolu</b>	<b>6 540 906</b>	<b>8 231 123</b>	<b>Pasíva spolu</b>	<b>6 540 906</b>	<b>8 231 123</b>



■ Vlastné imanie   ■ Rezervy   ■ Dlhod. záväzky   ■ Krátk. záväzky   ■ Bankové úvery a fin výpomoci



■ Dlhodobý majetok   ■ Obežný majetok   ■ Časové rozlíšenie

### **Rozdelenie hospodárskeho výsledku za rok 2016**

O výsledku hospodárenia za účtovné obdobie 2016 vo výške 900 232 EUR rozhodne valné zhromaždenie. Návrh štatutárneho orgánu valnému zhromaždeniu je takýto:

- prevod na nerozdelený zisk 900 232 EUR.

### **Ostatné zverejnenia**

Po dátume vypracovania účtovnej závierky nenastali žiadne skutočnosti, ktoré by mali významný vplyv na majetkovú a finančnú situáciu spoločnosti.

V priebehu roka 2016 Spoločnosť, aj vzhľadom na predmet svojej činnosti, nevynaložila žiadne prostriedky na výskumnú a vývojovú činnosť.

Spoločnosť nemá zriadenú organizačnú zložku v zahraničí.

Spoločnosť pri svojej činnosti dbá na znižovanie záťaže na životné prostredie. Všetky obstarané vozidlá sú vyberané tak aby dodržiavali európske normy pre prevádzku motorových vozidiel. Pri nákladných automobiloch to je EURO 6. Od roku 2017 spoločnosť pri ponuke prenajatých vozidiel bude uprednostňovať vozidlá s elektrickým pohonom.



Aldeasa audit, s.r.o.  
Závodská cesta 4,  
SK 010 01 Žilina, Slovakia,  
tel: +421 41 763 1265,  
fax: +421 41 123 4567,  
www.aldeasa.sk,  
aldeasa@aldeasa.sk

office Senec  
Lichnerova 72,  
SK 903 01 Senec, Slovakia,  
tel/fax: +421 2 4592 5135.

## Správa nezávislého audítora spoločníkom spoločnosti AWL, s.r.o.

### Správa z auditu účtovnej závierky

#### *Názor*

Uskutočnili sme audit priloženej účtovnej závierky spoločnosti AWL, s.r.o., ktorá obsahuje súvahu k 31. decembru 2016, výkaz ziskov a strát za rok končiaci k tomuto dátumu a poznámky, ktoré obsahujú súhrn významných účtovných zásad a účtovných metód a ďalšie vysvetľujúce informácie.

Podľa nášho názoru, účtovná závierka poskytuje vo všetkých významných súvislostiach pravdivý a verný obraz finančnej situácie spoločnosti AWL, s.r.o. k 31. decembru 2016 a výsledku jej hospodárenia za rok končiaci k uvedenému dátumu v súlade so zákonom o účtovníctve.

#### *Základ pre názor*

Audit sme vykonali podľa medzinárodných audítorských štandardov (International Standards on Auditing, ISA). Naša zodpovednosť podľa týchto štandardov je uvedená v odseku Zodpovednosť audítora za audit účtovnej závierky. Od Spoločnosti sme nezávislí podľa ustanovení zákona č. 423/2015 o štatutárnom audite a o zmene a doplnení zákona č. 431/2002 Z. z. o účtovníctve v znení neskorších predpisov (ďalej len „zákon o štatutárnom audite“) týkajúcich sa etiky, vrátane Etického kódexu audítora, relevantných pre náš audit účtovnej závierky a splnili sme aj ostatné požiadavky týchto ustanovení týkajúcich sa etiky. Sme presvedčení, že audítorské dôkazy, ktoré sme získali, poskytujú dostatočný a vhodný základ pre náš názor.

#### *Zodpovednosť štatutárneho orgánu za účtovnú závierku*

Štatutárny orgán je zodpovedný za zostavenie tejto účtovnej závierky tak, aby poskytovala pravdivý a verný obraz podľa zákona o účtovníctve a za tie interné kontroly, ktoré považuje za potrebné na zostavenie účtovnej závierky, ktorá neobsahuje významné nesprávnosti, či už v dôsledku podvodu alebo chyby.

Pri zostavovaní účtovnej závierky je štatutárny orgán zodpovedný za zhodnotenie schopnosti Spoločnosti nepretržite pokračovať vo svojej činnosti, za opísanie skutočností týkajúcich sa nepretržitého pokračovania v činnosti, ak je to potrebné, a za použitie predpokladu nepretržitého pokračovania v činnosti v účtovníctve, ibaže by mal v úmysle Spoločnosť zlikvidovať alebo ukončiť jej činnosť, alebo by nemal inú realistickú možnosť než tak urobiť.

#### *Zodpovednosť audítora za audit účtovnej závierky*

Našou zodpovednosťou je získať primerané uistenie, či účtovná závierka ako celok neobsahuje významné nesprávnosti, či už v dôsledku podvodu alebo chyby, a vydať správu audítora, vrátane názoru. Primerané uistenie je uistenie vysokého stupňa, ale nie je zárukou toho, že audit vykonaný podľa medzinárodných audítorských štandardov vždy odhalí významné nesprávnosti, ak také existujú. Nesprávnosti môžu vzniknúť v dôsledku podvodu alebo chyby a za významné sa považujú vtedy, ak by sa dalo odôvodnene očakávať, že jednotlivo alebo v súhrne by mohli ovplyvniť ekonomické rozhodnutia používateľov, uskutočnené na základe tejto účtovnej závierky.

V rámci auditu uskutočneného podľa medzinárodných audítorských štandardov, počas celého auditu uplatňujeme odborný úsudok a zachováваме profesionálny skepticizmus. Okrem toho:

Identifikujeme a posudzujeme riziká významnej nesprávnosti účtovnej závierky, či už v dôsledku podvodu alebo chyby, navrhujeme a uskutočňujeme audítorské postupy reagujúce na tieto riziká a získavame audítorské dôkazy, ktoré sú dostatočné a vhodné na poskytnutie základu pre náš názor. Riziko neodhalenia významnej nesprávnosti v dôsledku podvodu je vyššie ako toto riziko v dôsledku chyby, pretože podvod môže zahŕňať tajnú dohodu, falšovanie, úmyselné vnechanie, nepravdivé vyhlásenie alebo obídenie internej kontroly.

Oboznamujeme sa s internými kontrolami relevantnými pre audit, aby sme mohli navrhnúť audítorské postupy vhodné za daných okolností, ale nie za účelom vyjadrenia názoru na efektívnosť interných kontrol Spoločnosti.

Hodnotíme vhodnosť použitých účtovných zásad a účtovných metód a primeranosť účtovných odhadov a uvedenie s nimi súvisiacich informácií, uskutočnené štatutárnym orgánom.



Aldeasa audit, s.r.o.  
Závodská cesta 4,  
SK 010 01 Žilina, Slovakia  
tel: +421 41 763 1265,  
fax: +421 41 123 4567  
www.aldeasa.sk  
aldeasa@aldeasa.sk

office Senec  
Lichnerova 72,  
SK 903 01 Senec, Slovakia  
tel/fax: +421 2 4592 5135,

Robíme záver o tom, či štatutárny orgán vhodne v účtovníctve používa predpoklad nepretržitého pokračovania v činnosti a na základe získaných auditorských dôkazov záver o tom, či existuje významná neistota v súvislosti s udalosťami alebo okolnosťami, ktoré by mohli významne spochybnit' schopnosť Spoločnosti nepretržite pokračovať v činnosti. Ak dospejeme k záveru, že významná neistota existuje, sme povinní upozorniť v našej správe audítora na súvisiace informácie uvedené v účtovnej závierke alebo, ak sú tieto informácie nedostatočné, modifikovať náš názor. Naše závery vychádzajú z auditorských dôkazov získaných do dátumu vydania našej správy audítora. Budúce udalosti alebo okolnosti však môžu spôsobiť, že Spoločnosť prestane pokračovať v nepretržitej činnosti.

Hodnotíme celkovú prezentáciu, štruktúru a obsah účtovnej závierky vrátane informácií v nej uvedených, ako aj to, či účtovná závierka zachytáva uskutočnené transakcie a udalosti spôsobom, ktorý vedie k ich vernému zobrazeniu.

## **Správa k ďalším požiadavkám zákonov a iných právnych predpisov**

### ***Správa k informáciám, ktoré sa uvádzajú vo výročnej správe***

Štatutárny orgán je zodpovedný za informácie uvedené vo výročnej správe, zostavenej podľa požiadaviek zákona o účtovníctve. Naš vyššie uvedený názor na účtovnú závierku sa nevzťahuje na iné informácie vo výročnej správe.

V súvislosti s auditom účtovnej závierky je našou zodpovednosťou oboznámenie sa s informáciami uvedenými vo výročnej správe a posúdenie, či tieto informácie nie sú vo významnom nesúlade s auditovanou účtovnou závierkou alebo našimi poznatkami, ktoré sme získali počas auditu účtovnej závierky, alebo sa inak zdajú byť významne nesprávne.

Posúdili sme, či výročná správa Spoločnosti obsahuje informácie, ktorých uvedenie vyžaduje zákon o účtovníctve.

Na základe prác vykonaných počas auditu účtovnej závierky, podľa nášho názoru informácie uvedené vo výročnej správe zostavenej za rok 2016 sú v súlade s účtovnou závierkou za daný rok a výročná správa obsahuje informácie podľa zákona o účtovníctve.

Okrem toho, na základe našich poznatkov o účtovnej jednotke a situácii v nej, ktoré sme získali počas auditu účtovnej závierky, sme povinní uviesť, či sme zistili významné nesprávnosti vo výročnej správe, ktorú sme obdržali pred dátumom vydania tejto správy audítora V tejto súvislosti neexistujú zistenia, ktoré by sme mali uviesť.

30. marca 2017

Aldeasa Audit, s.r.o

Závodská cesta 4, Žilina  
Obch. register OS Žilina, vl.č.14249/L

Licencia SKAU č.: 268

Zodpovedný audítor  
Ing. Janka Medvecká

Licencia SKAU č. 410

# ÚČTOVNÁ ZÁVIERKA

podnikateľov v podvojnom účtovníctve



zostavená k 3 1 . 1 2 . 2 0 1 6

Číselné údaje sa zarovnávajú vpravo, ostatné údaje sa píše zľava. Nevyplnené riadky sa ponechávajú prázdne.

Údaje sa vyplňajú paličkovým písmom (podľa tohto vzoru), písacím strojom alebo tlačiarňou, a to čiernou alebo tmavomodrou farbou.

Á Ä B Č D É F G H Í J K L M N O P Q R Š T Ú V X Ý Ž 0 1 2 3 4 5 6 7 8 9

Daňové identifikačné číslo 2 0 2 2 4 8 4 9 8 1 iČO 4 3 8 0 9 1 9 7 SK NACE 6 8 . 2 0 . 0	Účtovná závierka X riadna mimoriadna priebežná	Účtovná jednotka X malá veľká (vyznačí sa x)	Mesiac Rok Za obdobie od 1 2 0 1 6 do 1 2 2 0 1 6 Bezprostredne predchádzajúce obdobie od 1 2 0 1 5 do 1 2 2 0 1 5
---	---	---	--

Priložené súčasti účtovnej závierky

 Súvaha (Úč POD 1-01)  
(v celých eurách)

 Výkaz ziskov a strát (Úč POD 2-01)  
(v celých eurách)

 Poznámky (Úč POD 3-01)  
(v celých eurách alebo eurocentoch)

Obchodné meno (názov) účtovnej jednotky

AWL , s . r . o .

Sídlo účtovnej jednotky

Ulica

SYSLIA

Číslo

5 8

PSČ

Obec

8 2 1 0 5 BRATISLAVA

Označenie obchodného registra a číslo zápisu obchodnej spoločnosti

Obchodnom registri Okresného súdu Bra  
tislava I 4 9 1 6 6 B

Telefónne číslo

0 2 / 5 3 6 3 2 4 9 0

Faxové číslo

E-mailová adresa

KMETKO@FIN-UCTO.SK

Zostavená dňa:

2 9 . 0 3 . 2 0 1 7

Schválená dňa:

3 0 . 0 3 . 2 0 1 7

Podpisový záznam štatutárneho orgánu účtovnej jednotky  
alebo člena štatutárneho orgánu účtovnej jednotky alebo  
podpisový záznam fyzickej osoby, ktorá je účtovnou jednotkou:

Záznamy daňového úradu

Miesto pre evidenčné číslo

Odtlačok prezentačnej pečiatky daňového úradu



Ozna- čenie a	STRANA AKTÍV b	Číslo riadku c	Bežné účtovné obdobie		Bezprostredne predchádzajúce	
			1	Brutto - časť 1	Netto 2	účetné obdobie
				Korekcia - časť 2	Netto 3	
	<b>SPOLU MAJETOK</b> r. 02 + r. 33 + r. 74	01	1 5 3 6 6 4 7 1	6 5 4 0 9 0 6		
			8 8 2 5 5 6 5	8 2 3 1 1 2 3		
<b>A.</b>	<b>Neobežný majetok</b> r. 03 + r. 11 + r. 21	02	1 4 1 3 4 5 0 7	5 3 0 8 9 4 2		
			8 8 2 5 5 6 5	7 0 1 4 6 3 3		
<b>A.I.</b>	<b>Dlhodobý nehmotný majetok súčet (r. 04 až r. 10)</b>	03	2 6 5 0	1 2 1 2		
			1 4 3 8	1 8 7 6		
A.I.1.	Aktivované náklady na vývoj (012) - /072, 091A/	04				
2.	Softvér (013) - /073, 091A/	05	2 6 5 0	1 2 1 2		
			1 4 3 8	1 8 7 6		
3.	Ocenené práva (014) - /074, 091A/	06				
4.	Goodwill (015) - /075, 091A/	07				
5.	Ostatný dlhodobý nehmotný majetok (019, 01X) - /079, 07X, 091A/	08				
6.	Obstarávaný dlhodobý nehmotný majetok (041) - /093/	09				
7.	Poskytnuté preddavky na dlhodobý nehmotný majetok (051) - /095A/	10				
<b>A.II.</b>	<b>Dlhodobý hmotný majetok súčet (r. 12 až r. 20)</b>	11	1 4 1 3 1 8 5 7	5 3 0 7 7 3 0		
			8 8 2 4 1 2 7	7 0 1 2 7 5 7		
A.II.1.	Pozemky (031) - /092A/	12				
2.	Stavby (021) - /081, 092A/	13				
3.	Samostatné hnuteľné veci a súbory hnuteľných vecí (022) - /082, 092A/	14	1 4 1 3 1 8 5 7	5 3 0 7 7 3 0		
			8 8 2 4 1 2 7	6 9 6 8 5 3 0		



Označenie a	STRANA AKTÍV b	Číslo riadku c	Bežné účtovné obdobie		Bezprostredne predchádzajúce účtovné obdobie
			1	2	
			Brutto - časť 1	Netto	Netto 3
			Korekcia - časť 2		
4.	Pestovateľské celky trvalých porastov (025) - /085, 092A/	15			
5.	Základné stádo a ťažné zvieratá (026) - /086, 092A/	16			
6.	Ostatný dlhodobý hmotný majetok (029, 02X, 032) - /089, 08X, 092A/	17			
7.	Obstarávaný dlhodobý hmotný majetok (042) - /094/	18			
8.	Poskytnuté preddavky na dlhodobý hmotný majetok (052) - /095A/	19			4 4 2 2 7
9.	Opravná položka k nadobudnutému majetku (+/- 097) +/- 098	20			
A.III.	Dlhodobý finančný majetok súčet (r. 22 až r. 32)	21			
A.III.1.	Podielové cenné papiere a podiely v prepojených účtovných jednotkách (061A, 062A, 063A) - /096A/	22			
2.	Podielové cenné papiere a podiely s podielovou účasťou okrem v prepojených účtovných jednotkách (062A) - /096A/	23			
3.	Ostatné realizovateľné cenné papiere a podiely (063A) - /096A/	24			
4.	Pôžičky prepojeným účtovným jednotkám (066A) - /096A/	25			
5.	Pôžičky v rámci podielovej účasti okrem prepojeným účtovným jednotkám (066A) - /096A/	26			
6.	Ostatné pôžičky (067A) - /096A/	27			
7.	Dlhové cenné papiere a ostatný dlhodobý finančný majetok (065A, 069A, 06XA) - /096A/	28			





Označenie a	STRANA AKTÍV b	Číslo riadku c	Bežné účtovné obdobie		Bezprostredne predchádzajúce účtovné obdobie
			1	2	
			Brutto - časť 1	Netto	3
			Korekcia - časť 2		
1.a.	Pohľadávky z obchodného styku voči prepojeným účtovným jednotkám (311A, 312A, 313A, 314A, 315A, 31XA) - /391A/	43			
1.b.	Pohľadávky z obchodného styku v rámci podielovej účasti okrem pohľadávok voči prepojeným účtovným jednotkám (311A, 312A, 313A, 314A, 315A, 31XA) - /391A/	44			
1.c.	Ostatné pohľadávky z obchodného styku (311A, 312A, 313A, 314A, 315A, 31XA) - /391A/	45			
2.	Čistá hodnota zákazky (316A)	46			
3.	Ostatné pohľadávky voči prepojeným účtovným jednotkám (351A) - /391A/	47			
4.	Ostatné pohľadávky v rámci podielovej účasti okrem pohľadávok voči prepojeným účtovným jednotkám (351A) - /391A/	48			
5.	Pohľadávky voči spoločníkom, členom a združeniu (354A, 355A, 358A, 35XA) - /391A/	49			
6.	Pohľadávky z derivátových operácií (373A, 376A)	50			
7.	Iné pohľadávky (335A, 336A, 33XA, 371A, 374A, 375A, 378A) - /391A/	51			
8.	Odložená daňová pohľadávka (481A)	52			
B.III.	Krátkodobé pohľadávky súčet (r. 54 + r. 58 až r. 65)	53	3 1 9 1 2 5	3 1 9 1 2 5	5 0 6 9 9 2
B.III.1.	Pohľadávky z obchodného styku súčet (r. 55 až r. 57)	54	8 0 7 3 8	8 0 7 3 8	1 4 5 1 3 9
1.a.	Pohľadávky z obchodného styku voči prepojeným účtovným jednotkám (311A, 312A, 313A, 314A, 315A, 31XA) - /391A/	55			
1.b.	Pohľadávky z obchodného styku v rámci podielovej účasti okrem pohľadávok voči prepojeným účtovným jednotkám (311A, 312A, 313A, 314A, 315A, 31XA) - /391A/	56			



Ozna- čenie a	STRANA AKTÍV b	Číslo riadku c	Bežné účtovné obdobie		Bezprostredne predchádzajúce účtovné obdobie
			1	2	3
			Brutto - časť 1	Netto	Netto
			Korekcia - časť 2		
1.c.	Ostatné pohľadávky z obchodného styku (311A, 312A, 313A, 314A, 315A, 31XA) - /391A/	57	8 0 7 3 8	8 0 7 3 8	1 4 5 1 3 9
2.	Čistá hodnota zákazky (316A)	58			
3.	Ostatné pohľadávky voči prepojeným účtovným jednotkám (351A) - /391A/	59			
4.	Ostatné pohľadávky v rámci podielovej účasti okrem pohľa- dávok voči prepojeným účtovným jednotkám (351A) - /391A/	60			
5.	Pohľadávky voči spoločníkom, členom a združeniu (354A, 355A, 358A, 35XA, 398A) - /391A/	61			
6.	Sociálne poistenie (336A) - /391A/	62			
7.	Daňové pohľadávky a dotácie (341, 342, 343, 345, 346, 347) - /391A/	63	6 8 2 6	6 8 2 6	1 2 7 8 5 0
8.	Pohľadávky z derivátových operácií (373A, 376A)	64			
9.	Iné pohľadávky (335A, 33XA, 371A, 374A, 375A, 378A) - /391A/	65	2 3 1 5 6 1	2 3 1 5 6 1	2 3 4 0 0 3
<b>B.IV.</b>	<b>Krátkodobý finančný majetok súčet (r. 67 až r. 70)</b>	<b>66</b>			
<b>B.IV.1.</b>	<b>Krátkodobý finančný majetok v prepoje- ných účtovných jednotkách (251A, 253A, 256A, 257A, 25XA) - /291A, 29XA/</b>	<b>67</b>			
2.	Krátkodobý finančný majetok bez krátkodobé- ho finančného majetku v prepojených účtov- ných jednotkách (251A, 253A, 256A, 257A, 25XA) - /291A, 29XA/	68			
3.	Vlastné akcie a vlastné obchodné podieľy (252)	69			
4.	Obstarávaný krátkodobý finančný majetok (259, 314A) - /291A/	70			



Označenie a	STRANA AKTÍV b	Číslo riadku c	Bežné účtovné obdobie		Bezprostredne predchádzajúce účtovné obdobie
			1	2	
			Brutto - časť 1 Korekcia - časť 2	Netto	
			Netto 3		
B.V.	Finančné účty r. 72 + r. 73	71	8 6 0 7 6 4	8 6 0 7 6 4	6 8 4 1 3 9
B.V.1.	Peniaze (211, 213, 21X)	72	1 3 3 8	1 3 3 8	1 1 8 0
2.	Účty v bankách (221A, 22X, +/- 261)	73	8 5 9 4 2 6	8 5 9 4 2 6	6 8 2 9 5 9
C.	Časové rozlíšenie súčet (r. 75 až r. 78)	74	5 1 0 8 5	5 1 0 8 5	2 4 3 6 9
C.1.	Náklady budúcich období dlhodobé (381A, 382A)	75			
2.	Náklady budúcich období krátkodobé (381A, 382A)	76	9 1 4 6	9 1 4 6	1 1 8 1 7
3.	Príjmy budúcich období dlhodobé (385A)	77			
4.	Príjmy budúcich období krátkodobé (385A)	78	4 1 9 3 9	4 1 9 3 9	1 2 5 5 2
Označenie a	STRANA PASÍV b	Číslo riadku c	Bežné účtovné obdobie 4		Bezprostredne predchádzajúce účtovné obdobie 5
	<b>SPOLU VLASTNÉ IMANIE A ZÁVÄZKY</b> r. 80 + r. 101 + r. 141	79	6 5 4 0 9 0 6		8 2 3 1 1 2 3
A.	Vlastné imanie r. 81 + r. 85 + r. 86 + r. 87 + r. 90 + r. 93 + r. 97 + r. 100	80	9 0 8 1 3 4		8 0 8 4 1 7
A.I.	Základné imanie súčet (r. 82 až r. 84)	81	6 6 3 9		6 6 3 9
A.I.1.	Základné imanie (411 alebo +/- 491)	82	6 6 3 9		6 6 3 9
2.	Zmena základného imania +/- 419	83			
3.	Pohľadávky za upísané vlastné imanie (-/353)	84			
A.II.	Emissné ážio (412)	85			
A.III.	Ostatné kapitálové fondy (413)	86			
A.IV.	Zákonné rezervné fondy r. 88 + r. 89	87	1 2 6 3		1 2 6 3
A.IV.1.	Zákonný rezervný fond a nedeliteľný fond (417A, 418, 421A, 422)	88	1 2 6 3		1 2 6 3
2.	Rezervný fond na vlastné akcie a vlastné podiely (417A, 421A)	89			



Označenie a	STRANA PASÍV b	Číslo riadku c	Bežné účtovné obdobie 4	Bezprostredne predchádzajúce účtovné obdobie 5
A.V.	Ostatné fondy zo zisku r. 91 + r. 92	90		
A.V.1.	Štatutárne fondy (423, 42X)	91		
2.	Ostatné fondy (427, 42X)	92		
A.VI.	Oceňovacie rozdiely z precenenia súčet (r. 94 až r. 96)	93		
A.VI.1.	Oceňovacie rozdiely z precenenia majetku a záväzkov (+/- 414)	94		
2.	Oceňovacie rozdiely z kapitálových účasí (+/- 415)	95		
3.	Oceňovacie rozdiely z precenenia pri zlúčení, splynutí a rozdelení (+/- 416)	96		
A.VII.	Výsledok hospodárenia minulých rokov r. 98 + r. 99	97		
A.VII.1.	Nerozdelený zisk minulých rokov (428)	98		
2.	Neuhradená strata minulých rokov (-/429)	99		
A.VIII.	Výsledok hospodárenia za účtovné obdo- bie po zdanení +/- r. 01 - (r. 81 + r. 85 + r. 86 + r. 87 + r. 90 + r. 93 + r. 97 + r. 101 + r. 141)	100	9 0 0 2 3 2	8 0 0 5 1 5
B.	Záväzky r. 102 + r. 118 + r. 121 + r. 122 + r. 136 + r. 139 + r. 140	101	5 6 3 2 7 7 2	7 4 1 7 7 4 8
B.I.	Dlhodobé záväzky súčet (r. 103 + r. 107 až r. 117)	102	3 2 3 6 6 7 4	4 7 0 7 6 9 3
B.I.1.	Dlhodobé záväzky z obchodného styku súčet (r. 104 až r. 106)	103		
1.a.	Záväzky z obchodného styku voči prepojeným účtovným jednotkám (321A, 475A, 476A)	104		
1.b.	Záväzky z obchodného styku v rámci podielo- vej účasti okrem záväzkov voči prepojeným účtovným jednotkám (321A, 475A, 476A)	105		
1.c.	Ostatné záväzky z obchodného styku (321A, 475A, 476A)	106		
2.	Čistá hodnota zákazky (316A)	107		
3.	Ostatné záväzky voči prepojeným účtovným jednotkám (471A, 47XA)	108		
4.	Ostatné záväzky v rámci podielovej účasti okrem záväzkov voči prepojeným účtovným jednotkám (471A, 47XA)	109		
5.	Ostatné dlhodobé záväzky (479A, 47XA)	110	3 2 3 4 4 2 1	4 6 9 6 0 8 2
6.	Dlhodobé prijaté preddavky (475A)	111		
7.	Dlhodobé zmenky na úhradu (478A)	112		
8.	Vydané dlhopisy (473A/-/255A)	113		
9.	Záväzky zo sociálneho fondu (472)	114	1 7 5 3	1 5 6 0
10.	Iné dlhodobé záväzky (336A, 372A, 474A, 47XA)	115		
11.	Dlhodobé záväzky z derivátových operácií (373A, 377A)	116		
12.	Odložený daňový záväzok (481A)	117	5 0 0	1 0 0 5 1



Označenie a	STRANA PASÍV b	Číslo riadku c	Bežné účtovné obdobie 4	Bezprostredne predchádzajúce účtovné obdobie 5
B.II.	Dlhodobé rezervy r. 119 + r. 120	118		
B.II.1.	Zákonné rezervy (451A)	119		
	2. Ostatné rezervy (459A, 45XA)	120		
B.III.	Dlhodobé bankové úvery (461A, 46XA)	121		7 1 4 0
B.IV.	Krátkodobé záväzky súčet (r. 123 + r. 127 až r. 135)	122	2 3 5 3 0 4 9	2 1 8 6 6 6 4
B.IV.1.	Záväzky z obchodného styku súčet (r. 124 až r. 126)	123	2 9 5 1 4 0	7 9 8 1 0
1.a.	Záväzky z obchodného styku voči prepojeným účtovným jednotkám (321A, 322A, 324A, 325A, 326A, 32XA, 475A, 476A, 478A, 47XA)	124		
1.b.	Záväzky z obchodného styku v rámci podielovej účasti okrem záväzkov voči prepojeným účtovným jednotkám (321A, 322A, 324A, 325A, 326A, 32XA, 475A, 476A, 478A, 47XA)	125		
1.c.	Ostatné záväzky z obchodného styku (321A, 322A, 324A, 325A, 326A, 32XA, 475A, 476A, 478A, 47XA)	126	2 9 5 1 4 0	7 9 8 1 0
2.	Čistá hodnota zákazky (316A)	127		
3.	Ostatné záväzky voči prepojeným účtovným jednotkám (361A, 36XA, 471A, 47XA)	128		
4.	Ostatné záväzky v rámci podielovej účasti okrem záväzkov voči prepojeným účtovným jednotkám (361A, 36XA, 471A, 47XA)	129		
5.	Záväzky voči spoločníkom a združeniu (364, 365, 366, 367, 368, 398A, 478A, 479A)	130		
6.	Záväzky voči zamestnancom (331, 333, 33X, 479A)	131	5 9 2 1	6 0 6 7
7.	Záväzky zo sociálneho poistenia (336A)	132	3 7 8 9	3 8 8 7
8.	Daňové záväzky a dotácie (341, 342, 343, 345, 346, 347, 34X)	133	4 5 6 0 9	2 8 3 8 1
9.	Záväzky z derivátových operácií (373A, 377A)	134		
10.	Iné záväzky (372A, 379A, 474A, 475A, 479A, 47XA)	135	2 0 0 2 5 9 0	2 0 6 8 5 1 9
B.V.	Krátkodobé rezervy r. 137 + r. 138	136	8 4 3 5	6 9 5 1
B.V.1.	Zákonné rezervy (323A, 451A)	137	5 4 3 5	3 9 5 1
	2. Ostatné rezervy (323A, 32X, 459A, 45XA)	138	3 0 0 0	3 0 0 0
B.VI.	Bežné bankové úvery (221A, 231, 232, 23X, 461A, 46XA)	139	7 1 4 0	2 1 0 8 5 4
B.VII.	Krátkodobé finančné výpomoci (241, 249, 24X, 473A, /-/255A)	140	2 7 4 7 4	2 9 8 4 4 6
C.	Časové rozlíšenie súčet (r. 142 až r. 145)	141		4 9 5 8
C.1.	Výdavky budúcich období dlhodobé (383A)	142		
	2. Výdavky budúcich období krátkodobé (383A)	143		
	3. Výnosy budúcich období dlhodobé (384A)	144		
	4. Výnosy budúcich období krátkodobé (384A)	145		4 9 5 8



Ozna- čenie a	Text b	Číslo riadku c	Skutočnosť	
			bežné účtovné obdobie 1	bezprostredne predchádzajúce účtovné obdobie 2
*	Čistý obrat (časť účt. tr. 6 podľa zákona)	01	4 9 7 0 4 5 9	4 7 3 8 7 3 3
**	Výnosy z hospodárskej činnosti spolu súčet (r. 03 až r. 09)	02	5 4 1 9 3 3 5	5 2 2 9 9 8 1
I.	Tržby z predaja tovaru (604, 607)	03	1 5 1 3 1	4 9 3 8 3 1
II.	Tržby z predaja vlastných výrobkov (601)	04		
III.	Tržby z predaja služieb (602, 606)	05	4 9 5 5 3 2 8	4 2 4 4 9 0 2
IV.	Zmeny stavu vnútroorganizačných zásob (+/-) (účtová skupina 61)	06		
V.	Aktivácia (účtová skupina 62)	07		
VI.	Tržby z predaja dlhodobého nehmotného majetku, dlhodobého hmotného majetku a materiálu (641, 642)	08	3 0 2 1 9 3	3 3 1 0 2 2
VII.	Ostatné výnosy z hospodárskej činnosti (644, 645, 646, 648, 655, 657)	09	1 4 6 6 8 3	1 6 0 2 2 6
**	Náklady na hospodársku činnosť spolu r. 11 + r. 12 + r. 13 + r. 14 + r. 15 + r. 20 + r. 21 + r. 24 + r. 25 + r. 26	10	4 0 4 5 7 2 0	3 9 8 7 6 2 5
A.	Náklady vynaložené na obstaranie predaného tovaru (504, 507)	11	1 4 1 8 3	4 9 2 9 9 8
B.	Spotreba materiálu, energie a ostatných neskladovateľných dodávok (501, 502, 503)	12	1 5 7 3 6 4	7 7 9 2 7
C.	Opravné položky k zásobám (+/-) (505)	13		
D.	Služby (účtová skupina 51)	14	6 6 6 4 6 6	6 3 0 4 7 1
E.	Osobné náklady (r. 16 až r. 19)	15	1 4 6 4 4 5	1 5 8 2 9 9
E.1.	Mzdové náklady (521, 522)	16	1 0 7 9 0 6	1 1 9 8 8 1
2.	Odmeny členom orgánov spoločností a družstva (523)	17		
3.	Náklady na sociálne poistenie (524, 525, 526)	18	3 5 5 7 1	3 5 1 0 3
4.	Sociálne náklady (527, 528)	19	2 9 6 8	3 3 1 5
F.	Dane a poplatky (účtová skupina 53)	20	1 0 4 1 6 9	1 0 4 2 0 0
G.	Odpisy a opravné položky k dlhodobému nehmotnému majetku a dlhodobému hmotnému majetku (r. 22 + r. 23)	21	2 5 1 5 8 5 0	2 1 7 8 3 5 2
G.1.	Odpisy dlhodobého nehmotného majetku a dlhodobého hmotného majetku (551)	22	2 5 1 5 8 5 0	2 1 7 8 3 5 2
2.	Opravné položky k dlhodobému nehmotnému majetku a dlhodobému hmotnému majetku (+/-) (553)	23		
H.	Zostatková cena predaného dlhodobého majetku a predaného materiálu (541, 542)	24	1 0 3 2 3 3	6 1 6 5 2
I.	Opravné položky k pohľadávkam (+/-) (547)	25		
J.	Ostatné náklady na hospodársku činnosť (543, 544, 545, 546, 548, 549, 555, 557)	26	3 3 8 0 1 0	2 8 3 7 2 6
***	Výsledok hospodárenia z hospodárskej činnosti (+/-) (r. 02 - r. 10)	27	1 3 7 3 6 1 5	1 2 4 2 3 5 6



Označenie a	Text b	Číslo riadku c	Skutočnosť	
			bežné účtovné obdobie 1	bezprostredne predchádzajúce účtovné obdobie 2
*	Pridaná hodnota (r. 03 + r. 04 + r. 05 + r. 06 + r. 07) - (r. 11 + r. 12 + r. 13 + r. 14)	28	4 1 3 2 4 4 6	3 5 3 7 3 3 7
**	Výnosy z finančnej činnosti spolu r. 30 + r. 31 + r. 35 + r. 39 + r. 42 + r. 43 + r. 44	29	4 3 7 3	5 7 4 7
VIII.	Tržby z predaja cenných papierov a podielov (661)	30		
IX.	Výnosy z dlhodobého finančného majetku súčet (r. 32 až r. 34)	31		
IX.1.	Výnosy z cenných papierov a podielov od prepojených účtovných jednotiek (665A)	32		
2.	Výnosy z cenných papierov a podielov v podielovej účasti okrem výnosov prepojených účtovných jednotiek (665A)	33		
3.	Ostatné výnosy z cenných papierov a podielov (665A)	34		
X.	Výnosy z krátkodobého finančného majetku súčet (r. 36 až r. 38)	35		
X.1.	Výnosy z krátkodobého finančného majetku od prepojených účtovných jednotiek (666A)	36		
2.	Výnosy z krátkodobého finančného majetku v podielovej účasti okrem výnosov prepojených účtovných jednotiek (666A)	37		
3.	Ostatné výnosy z krátkodobého finančného majetku (666A)	38		
XI.	Výnosové úroky (r. 40 + r. 41)	39	4 3 7 3	5 7 4 7
XI.1.	Výnosové úroky od prepojených účtovných jednotiek (662A)	40		
2.	Ostatné výnosové úroky (662A)	41	4 3 7 3	5 7 4 7
XII.	Kurzové zisky (663)	42		
XIII.	Výnosy z precenenia cenných papierov a výnosy z derivátových operácií (664, 667)	43		
XIV.	Ostatné výnosy z finančnej činnosti (668)	44		
**	Náklady na finančnú činnosť spolu r. 46 + r. 47 + r. 48 + r. 49 + r. 52 + r. 53 + r. 54	45	2 1 4 7 1 8	2 1 3 8 6 5
K.	Predané cenné papiere a podiely (561)	46		
L.	Náklady na krátkodobý finančný majetok (566)	47		
M.	Opravné položky k finančnému majetku (+/-) (565)	48		
N.	Nákladové úroky (r. 50 + r. 51)	49	2 1 3 6 4 9	2 1 2 1 8 8
N.1.	Nákladové úroky pre prepojené účtovné jednotky (562A)	50		
2.	Ostatné nákladové úroky (562A)	51	2 1 3 6 4 9	2 1 2 1 8 8
O.	Kurzové straty (563)	52		
P.	Náklady na precenenie cenných papierov a náklady na derivátové operácie (564, 567)	53		
Q.	Ostatné náklady na finančnú činnosť (568, 569)	54	1 0 6 9	1 6 7 7



Ozna- čenie a	Text b	Číslo riadku c	Skutočnosť	
			bežné účtovné obdobie	bezprostredne predchádzajúce účtovné obdobie
			1	2
***	Výsledok hospodárenia z finančnej činnosti (+/-) (r. 29 - r. 45)	55	- 2 1 0 3 4 5	- 2 0 8 1 1 8
****	Výsledok hospodárenia za účtovné obdobie pred zdanením (+/-) (r. 27 + r. 55)	56	1 1 6 3 2 7 0	1 0 3 4 2 3 8
R.	Daň z príjmov (r. 58 + r. 59)	57	2 6 3 0 3 8	2 3 3 7 2 3
R.1.	Daň z príjmov splatná (591, 595)	58	2 7 2 5 8 9	2 7 9 4 2 8
2.	Daň z príjmov odložená (+/-) (592)	59	- 9 5 5 1	- 4 5 7 0 5
S.	Prevod podielov na výsledku hospodárenia spoločníkom (+/- 596)	60		
****	Výsledok hospodárenia za účtovné obdobie po zdanení (+/-) (r. 56 - r. 57 - r. 60)	61	9 0 0 2 3 2	8 0 0 5 1 5

**A. VŠEOBECNÉ INFORMÁCIE****1. Obchodné meno a sídlo spoločnosti:**

AWL, s.r.o.  
Syslia 58  
821 05 Bratislava

Spoločnosť AWL, s.r.o.(ďalej len Spoločnosť), bola založená 17. októbra 2007 a do obchodného registra bola zapísaná 27. novembra 2007 (Obchodný register Okresného súdu Bratislava I v Bratislave, oddiel s.r.o., vložka 49166/B).

**Hlavnými činnosťami Spoločnosti sú:**

- kúpa tovaru na účely jeho predaja konečnému spotrebiteľovi (maloobchod),
- kúpa na účely jeho predaja iným prevádzkovateľom živnosti (veľkoobchod),
- leasingová spoločnosť v rozsahu voľnej živnosti,
- prenájom motorových vozidiel,
- nákup a predaj súčiastok a príslušenstva motorových vozidiel (okrem autoalarmov a zabezp. systémov)

**2. Údaje o neobmedzenom ručení**

Spoločnosť nie je neobmedzene ručiacim spoločníkom v iných spoločnostiach podľa § 56 ods. 5 Obchodného zákonníka.

**3. Dátum schválenia účtovnej závierky za predchádzajúce účtovné obdobie**

Účtovná závierka Spoločnosti k 31. decembru 2015, za predchádzajúce účtovné obdobie, bola schválená valným zhromaždením spoločnosti 27.6.2016.

**4. Právny dôvod na zostavenie účtovnej závierky**

Účtovná závierka Spoločnosti k 31. decembru 2016 je zostavená ako riadna účtovná závierka podľa § 17 ods. 6 zákona NR SR č. 431/2002 Z. z. o účtovníctve za účtovné obdobie od 1. januára 2016 do 31. decembra 2016.

Účtovná závierka je určená pre používateľov, ktorí majú primerané znalosti o obchodných a ekonomických činnostiach a účtovníctve a ktorí analyzujú tieto informácie s primeranou pozornosťou. Účtovná závierka neposkytuje a ani nemôže poskytovať všetky informácie, ktoré by existujúci a potenciálni investori, poskytovatelia úverov a pôžičiek a iní veritelia, mohli potrebovať. Títo používatelia musia relevantné informácie získať z iných zdrojov.

**5. Informácie o skupine**

Spoločnosť sa nezahŕňa do konsolidovanej účtovnej závierky inej spoločnosti.

**6. Počet zamestnancov**

Priemerný prepočítaný počet zamestnancov Spoločnosti v účtovnom období 2016 bol 6 (v účtovnom období 2015 bol 7).

Počet zamestnancov k 31. decembru 2016 bol 5, z toho 1 vedúci zamestnanec (k 31. decembru 2015 to bolo 7 zamestnancov, z toho 1 vedúci zamestnanec).

**B. INFORMÁCIE O ORGÁNOCH ÚČTOVNEJ JEDNOTKY**

Konatelia

Doc. Ing. Eduard Glatz, CSc.

## C. INFORMÁCIE O SPOLOČNÍKOCH ÚČTOVNEJ JEDNOTKY

Spoločník, akcionár	Výška podielu na základnom imaní		Podiel na hlasovacích právach	Iný podiel na ostatných položkách VI ako na ZI
	absolútne	v %	v %	v %
a	b	c	d	e
AWL PLUS, s.r.o	6 639	100	100	-
<b>Spolu</b>	<b>6 639</b>	<b>100</b>	<b>100</b>	<b>-</b>

**D. INFORMÁCIE O PRIJATÝCH POSTUPOCH****1. Východiská pre zostavenie účtovnej zvierky**

Účtovná zvierka bola zostavená za predpokladu, že Spoločnosť bude nepretržite pokračovať vo svojej činnosti (going concern).

Účtovné metódy a všeobecné zásady boli účtovnou jednotkou konzistentne aplikované..

**2. Informácie o charaktere a účele transakcií, ktoré sa neuvádzajú v súvahe**

Spoločnosť nemá takéto transakcie.

**3. Dlhodobý nehmotný majetok a dlhodobý hmotný majetok**

Dlhodobý majetok nakupovaný sa oceňuje obstarávacou cenou, ktorá zahŕňa cenu obstarania a náklady súvisiace s obstaraním (clo, prepravu, montáž, poistné a pod.), zníženú o dobropisy, skontá, rabaty, zľavy z ceny, bonusy a pod.

Súčasťou obstarávacej ceny dlhodobého majetku nie sú úroky z úverov, ktoré vznikli do momentu uvedenia dlhodobého majetku do používania.

Dlhodobý majetok vytvorený vlastnou činnosťou sa oceňuje vlastnými nákladmi. Vlastnými nákladmi sú všetky priame náklady vynaložené na výrobu alebo inú činnosť a nepriame náklady, ktoré sa vzťahujú na výrobu alebo inú činnosť.

Náklady na výskum sa neaktivujú, účtujú sa do nákladov účtovného obdobia, v ktorom vznikli. Náklady na vývoj sa účtujú do obdobia, v ktorom vznikli, ale tie náklady na vývoj, ktoré sa vzťahujú na jasne definovaný výrobok alebo proces, pri ktorých je možné preukázať technickú realizovateľnosť a možnosť predaja a spoločnosť má dostatočné zdroje na dokončenie projektu, jeho predaj alebo na vnútorné využitie jeho výsledkov, sa aktivujú, a to vo výške, ktorá je pravdepodobná, že sa získa späť z budúcich ekonomických úžitkov.

Náklady na výskum sa neaktivujú a účtujú sa do nákladov v účtovných obdobiach, v ktorých vznikli. Dlhodobý nehmotný majetok vytvorený vývojom alebo v priebehu jeho vývoja sa aktivuje, ak je možné preukázať:

- možnosť jeho technického dokončenia tak, že ho bude možné použiť alebo predaj,
- zámer jeho dokončenia, používania alebo predaja,
- schopnosť účtovnej jednotky jeho používania a predaja,
- spôsob vytvárania budúcich ekonomických úžitkov a existenciu trhu pre výstupy dlhodobého nehmotného majetku alebo pre dlhodobý nehmotný majetok sám o sebe, alebo, ak bude používaný vo vnútri účtovnej jednotky jeho použiteľnosť,
- dostupnosť zodpovedajúcich technických zdrojov, finančných zdrojov a ostatných zdrojov pre dokončenie jeho vývoja, použitie alebo predaj,
- spoľahlivé ocenenie nákladov súvisiacich s jeho obstaraním v priebehu vývoja.

Náklady na vývoj sa aktivujú, ak ich suma neprevýši sumu, u ktorej je pravdepodobné, že sa získa z budúcich ekonomických úžitkov po odpočítaní ďalších nákladov vývoja, predaja a administratívnych nákladov, ktoré sa týkajú priamo marketingu alebo procesov. Aktivované náklady na vývoj sa odpisujú maximálne počas piatich rokov. Ak sa nepreukáže možnosť aktivovania nákladov na vývoj, účtujú sa do nákladov v účtovnom období, v ktorom vznikli.

Odpisy dlhodobého nehmotného majetku sú stanovené vychádzajúc z predpokladanej doby jeho používania a predpokladaného priebehu jeho opotrebenia. Odpisovať sa začína v mesiaci, v ktorom je dlhodobý majetok zaradený do používania. Drobný dlhodobý nehmotný majetok, ktorého obstarávacia cena (resp. vlastné náklady) je 2 400 EUR a nižšia, sa považuje za náklad a účtuje sa na účet 518 – Ostatné služby.

Predpokladaná doba používania, metóda odpisovania a odpisová sadzba sú uvedené v nasledujúcej tabuľke:

	Predpokladaná doba používania v rokoch	Metóda odpisovania	Ročná odpisová sadzba v %
Aktivované náklady na vývoj	5	lineárna	20
Softvér	4	lineárna	25

Odpisy dlhodobého hmotného majetku sú stanovené vychádzajúc z predpokladanej doby jeho používania a predpokladaného priebehu jeho opotrebenia. Odpisovať sa začína v mesiaci, v ktorom je dlhodobý majetok zaradený do

používania. Drobný dlhodobý hmotný majetok, ktorého obstarávací cena (resp. vlastné náklady) je 1 700 EUR a nižšia, sa považuje za zásoby a účtuje sa do nákladov pri jeho vydaní do spotreby. Pozemky sa neodpisujú.

Predpokladaná doba používania, metóda odpisovania a odpisová sadzba sú uvedené v nasledujúcej tabuľke:

	Predpokladaná doba používania v rokoch	Metóda odpisovania	Ročná odpisová sadzba v %
Stroje, prístroje a zariadenia	4	lineárna	25
Dopravné prostriedky	4 až 6	lineárna	16,66 až 25

#### **Posúdenie zníženia hodnoty majetku**

Opravné položky sa tvoria na základe zásady opatrnosti, ak je opodstatnené predpokladať, že došlo k zníženiu hodnoty majetku oproti jeho oceneniu v účtovníctve. Opravná položka sa účtuje v sume opodstatneného predpokladu zníženia hodnoty majetku oproti jeho oceneniu v účtovníctve.

Factory, ktoré sú považované za dôležité pri posudzovaní zníženia hodnoty majetku sú:

- technologický pokrok,
- významne nedostatočné prevádzkové výsledky v porovnaní s historickými alebo plánovanými prevádzkovými výsledkami,
- významné zmeny v spôsobe použitia majetku Spoločnosti alebo celkovej zmeny stratégie Spoločnosti.
- zastaralosť produktov.

Ak Spoločnosť zistí, že na základe existencie jedného alebo viacerých indikátorov zníženia hodnoty majetku možno predpokladať, že došlo k zníženiu hodnoty majetku oproti jeho oceneniu v účtovníctve, vypočíta zníženie hodnoty majetku na základe odhadov projektovaných čistých diskontovaných peňažných tokov, ktoré sa očakávajú z daného majetku, vrátane jeho prípadného predaja. Odhadované zníženie hodnoty by sa mohlo preukázať ako nedostatočné, ak by analýzy nadhodnotili peňažné toky alebo ak sa zmenia podmienky v budúcnosti. Pre viac informácií pozri bod D. 14. Zníženie hodnoty majetku a opravné položky.

#### **4. Dlhodobý finančný majetok**

Spoločnosť neeviduje dlhodobý finančný majetok.

#### **5. Zásoby**

Zásoby sa oceňujú nižšou z nasledujúcich hodnôt: obstarávacou cenou (nakupované zásoby) alebo vlastnými nákladmi (zásoby vytvorené vlastnou činnosťou) alebo čistou realizačnou hodnotou.

Obstarávací cena zahŕňa cenu zásob a náklady súvisiace s obstaraním (clo, prepravu, poistné, provízie, skonto a pod.). Úroky z cudzích zdrojov nie sú súčasťou obstarávacej ceny. Nakupované zásoby sa oceňujú váženým aritmetickým priemerom z obstarávacích cien.

Úbytok zásob sa účtuje v skutočnej obstarávacej cene.

Vlastné náklady zahŕňajú priame náklady (priamy materiál, priame mzdy a ostatné priame náklady) a časť nepriamych nákladov bezprostredne súvisiacich s vytvorením zásob vlastnou činnosťou (výrobná réžia). Výrobná réžia sa do vlastných nákladov zahŕňa v závislosti od stupňa rozpracovanosti týchto zásob. Správna réžia a odbytové náklady nie sú súčasťou vlastných nákladov. Súčasťou vlastných nákladov nie sú úroky z cudzích zdrojov.

Čistá realizačná hodnota je predpokladaná predajná cena znížená o predpokladané náklady na ich dokončenie a o predpokladané náklady súvisiace s ich predajom.

Zníženie hodnoty zásob sa zohľadňuje vytvorením opravnej položky.

#### **6. Zákazková výroba**

Spoločnosť nevykazuje zákazkovú výrobu.

#### **7. Zákazková výstavba nehnuteľností**

Spoločnosť nevykazuje zákazkovú výstavbu nehnuteľností.

**8. Pohľadávky**

Pohľadávky pri ich vzniku sa oceňujú ich menovitou hodnotou; postúpené pohľadávky a pohľadávky nadobudnuté vkladom do základného imania sa oceňujú obstarávacou cenou vrátane nákladov súvisiacich s obstaraním. Toto ocenenie sa znižuje o pochybné a nevyožiteľné pohľadávky.

Pri dlhodobých pôžičkách a pohľadávkach, ak je zostatková doba splatnosti pohľadávky alebo pôžičky dlhšia ako jeden rok, upravuje sa hodnota tejto pohľadávky alebo pôžičky formou opravnej položky, ktorá predstavuje rozdiel medzi menovitou a súčasnou hodnotou pohľadávky. Súčasná hodnota pohľadávky sa počíta ak súčet súčinov budúcich peňažných príjmov a príslušných diskontných faktorov.

**9. Krátkodobý finančný majetok**

Krátkodobý finančný majetok predstavujú krátkodobé cenné papiere majetkového alebo úverového charakteru, ktoré sú v čase obstarania splatné do jedného roka, príp. určené na predaj do jedného roka od ich obstarania, vlastné akcie a vlastné obchodné podiely a emisné kvóty.

**10. Vlastné akcie a vlastné obchodné podiely**

Spoločnosť nemá vlastné akcie a vlastné obchodné podiely.

**11. Finančné účty**

Finančné účty tvoria peňažná hotovosť, ceniny, zostatky na bankových účtoch a oceňujú sa menovitou hodnotou. Zníženie ich hodnoty sa vyjadruje opravnou položkou.

**12. Emisné kvóty**

Spoločnosť nevykazuje emisné kvóty.

**13. Náklady budúcich období a výnosy budúcich období**

Náklady budúcich období a príjmy budúcich období sa vykazujú vo výške, ktorá je potrebná na dodržanie zásady vecnej a časovej súvislosti s účtovným obdobím.

**14. Zníženie hodnoty majetku a opravné položky**

Opravné položky sa tvoria na základe zásady opatrnosti, ak je opodstatnené predpokladať, že došlo k zníženiu hodnoty majetku oproti jeho oceneniu v účtovníctve. Opravná položka sa účtuje v sume opodstatneného predpokladu zníženia hodnoty majetku oproti jeho oceneniu v účtovníctve. Opravné položky sa zrušia alebo zmení sa ich výška, ak nastane zmena predpokladu zníženia hodnoty.

***Zníženie hodnoty dlhodobého majetku a zásob***

Ku každému dňu, ku ktorému sa zostavuje účtovná závierka, je účtovná hodnota majetku Spoločnosti, iného ako odloženej daňovej pohľadávky (pozri bod D 18) posudzovaná s cieľom zistiť, či existujú indikátory, že by mohlo dôjsť k zníženiu hodnoty majetku. Ak takéto indikátory existujú, potom sa odhadnú predpokladané budúce ekonomické úžitky z daného majetku.

Opravné položky vykázané v predchádzajúcich obdobiach sa prehodnocujú ku každému dňu, ku ktorému sa zostavuje účtovná závierka s cieľom zistiť, či existujú indikátory, ktoré by naznačovali, že došlo k zmene v predpoklade zníženia hodnoty majetku alebo tento predpoklad prestal existovať. Opravná položka sa zruší, ak došlo k zmene predpokladov použitých na určenie predpokladaných ekonomických úžitkov z daného majetku. Opravná položka sa zruší len v rozsahu, v akom účtovná hodnota majetku neprevýši tú účtovnú hodnotu, ktorá by bola stanovená po zohľadnení odpisov, ak by opravná položka nebola vykázaná.

Zásady posúdenia zníženia hodnoty dlhodobého majetku sú opísané aj v bode 3.

***Zníženie hodnoty finančného majetku a pohľadávok***

Ku každému dňu, ku ktorému sa zostavuje účtovná závierka sa finančný majetok, ktorý nie je ocenený reálnou hodnotou posudzuje s cieľom zistiť, či existujú objektívne dôkazy zníženia jeho hodnoty.

Medzi objektívne dôkazy o znížení hodnoty finančného majetku patrí nesplácanie dlhu alebo protiprávne konanie dlžníka, reštrukturalizácia pohľadávok Spoločnosti za podmienok, o ktorých by Spoločnosť za normálnej situácie neuvažovala, indikácie, že na majetok dlžníka alebo emitenta bude vyhlásený konkurz, alebo skutočnosť, že pre cenný papier prestal existovať aktívny trh. Objektívnym dôkazom zníženia hodnoty investícií do majetkových cenných papierov je aj významné alebo dlhodobé zníženie ich reálnej hodnoty pod úroveň ich obstarávacej ceny.

Predpokladané budúce ekonomické úžitky z investícií Spoločnosti v podielových cenných papieroch a v podieloch a z pohľadávok sa vypočítajú ako súčasná hodnota odhadovaných diskontovaných budúcich peňažných tokov. Pri určení návratnej hodnoty úverov a pohľadávok sa tiež berie do úvahy schopnosť a výkonnosť dlžníka a hodnota kolaterálov a záruk od tretích strán.

Opravná položka sa zruší, ak následné zvýšenie predpokladaných budúcich ekonomických úžitkov možno objektívne spájať s udalosťou, ktorá nastala po vykázaní opravnej položky.

**15. Závázky**

Závázky pri ich vzniku sa oceňujú menovitou hodnotou. Závázky pri ich prevzatí sa oceňujú obstarávacou cenou. Ak sa pri inventarizácii zistí, že suma záväzkov je iná ako ich výška v účtovníctve, uvedú sa záväzky v účtovníctve a v účtovnej závierke v tomto zistenom ocenení.

**16. Rezervy**

Rezerva je záväzok predstavujúci existujúcu povinnosť Spoločnosti, ktorá vznikla z minulých udalostí a je pravdepodobné, že v budúcnosti zníži jej ekonomické úžitky. Rezervy sú záväzky s neurčitým časovým vymedzením alebo výškou a oceňujú sa odhadom v sume potrebnej na splnenie existujúcej povinnosti ku dňu, ku ktorému sa zostavuje účtovná závierka.

Tvorba rezervy sa účtuje na vecne príslušný nákladový alebo majetkový účet, ku ktorému záväzok prislúcha. Použitie rezervy sa účtuje na ľarchu vecne príslušného účtu rezerv so súvzťažným zápisom v prospech vecne príslušného účtu záväzkov. Rozpustenie nepotrebných rezerv alebo jej časti sa účtuje opačným účtovným zápisom ako sa účtovala tvorba rezervy.

Tvorba rezervy na bonusy, rabaty, skontá a vrátenie kúpnej ceny pri reklamácií sa účtuje ako zníženie pôvodne dosiahnutých výnosov so súvzťažným zápisom v prospech účtu rezerv.

**17. Zamestnanecké pôžitky**

Platy, mzdy, príspevky do dôchodkových a poisťovních fondov, platená ročná dovolenka a platená zdravotná dovolenka, bonusy a ostatné nepeňažné pôžitky (napr. zdravotná starostlivosť) sa účtujú v účtovnom období, s ktorým vecne a časovo súvisia.

**18. Odložené dane**

Odložené dane (odložená daňová pohľadávka a odložený daňový záväzok) sa vzťahujú na:

- dočasné rozdiely medzi účtovnou hodnotou majetku a účtovnou hodnotou záväzkov vykázanou v súvahe a ich daňovou základňou,
- možnosť umorovať daňovú stratu v budúcnosti, ktorou sa rozumie možnosť odpočítať daňovú stratu od základu dane v budúcnosti,
- možnosť previesť nevyužitú daňovú odpočty a iné daňové nároky do budúcich období.

Odložená daňová pohľadávka ani odložený daňový záväzok sa neúčtuje pri:

- dočasných rozdieloch pri prvotnom zaúčtovaní (angl. initial recognition) majetku alebo záväzku v účtovníctve, ak v čase prvotného zaúčtovania nemá tento účtovný prípad vplyv ani na výsledok hospodárenia ani na základ dane a zároveň nejde o kombináciu podnikov (t. j. nejde o účtovný prípad vznikajúci u kupujúceho pri kúpe podniku alebo časti podniku, prijímateľa vkladu podniku alebo časti podniku alebo u nástupníckej účtovnej jednotke pri zlúčení, splynutí alebo rozdelení),
- dočasných rozdieloch súvisiacich s podielmi v dcérskych, spoločných a pridružených účtovných jednotkách, ak Spoločnosť je schopná ovplyvniť vyrovnanie týchto dočasných rozdielov a je pravdepodobné, že tieto dočasné rozdiely nebudú vyrovnané v blízkej budúcnosti,
- dočasných rozdieloch pri prvotnom zaúčtovaní goodwillu alebo záporného goodwillu.

O odloženej daňovej pohľadávke z odpočítateľných dočasných rozdielov, z nevyužitých daňových strát a nevyužitých daňových odpočtov a iných daňových nárokov sa účtuje len vtedy, ak je pravdepodobné, že budúci základ dane, voči ktorému ich bude možné využiť, je dosiahnuteľný. Odložená daňová pohľadávka sa preveruje ku každému dňu, ku ktorému sa zostavuje účtovná závierka a znižuje sa vo výške, v akej je nepravdepodobné, že základ dane z príjmov bude dosiahnutý. Pri výpočte odloženej dane sa použije sadzba dane z príjmov, o ktorej sa predpokladá, že bude platiť v čase vyrovnania odloženej dane.

V súvahe sa odložená daňová pohľadávka a odložený daňový záväzok vykazujú samostatne. Ak sa vzťahujú na odloženú daň z príjmov toho istého daňovníka a ide o ten istý daňový úrad, môže sa vykázať len výsledný zostatok účtu 481 – Odložený daňový záväzok a odložená daňová pohľadávka.

**19. Výdavky budúcich období a výnosy budúcich období**

Výdavky budúcich období a výnosy budúcich období sa vykazujú vo výške, ktorá je potrebná na dodržanie zásady vecnej a časovej súvislosti s účtovným obdobím.

**20. Dotácie zo štátneho rozpočtu**

Spoločnosť nevykazuje dotácie zo štátneho rozpočtu.

## 21. Prenájom (lízing)

**Finančný prenájom.** Finančný prenájom je obstaranie dlhodobého hmotného majetku na základe nájomnej zmluvy s dojednaným právom kúpy prenajatej veci za dohodnuté platby počas dohodnutej doby nájmu. Majetok prenajatý formou finančného prenájmu vykazuje ako svoj majetok a odpisuje ho jeho nájomca, nie vlastník.

Súčasťou dohodnutých platieb je aj kúpna cena, za ktorú na konci dohodnutej doby finančného prenájmu prechádza vlastnícke právo k prenajatému majetku z prenajímateľa na nájomcu.

Dohodnutá doba nájmu je najmenej 60 % doby odpisovania podľa daňových predpisov. V prípade nájmu pozemku je doba nájmu najmenej 60 % doby odpisovania hmotného majetku zaradeného do odpisovej skupiny 5 resp. 6 (budovy a stavby, doba odpisovania pre daňové účely 20 resp. 40 rokov).

V deň odovzdania majetku nájomcovi sa v účtovníctve prenajímateľa účtuje pohľadávka z nájmu na účet 374 – Pohľadávky z nájmu vo výške dohodnutých platieb znížených o nerealizované finančné výnosy so súvzťažným zápisom v prospech príslušného účtu výnosov. Vyradenie prenajatého majetku z účtovníctva prenajímateľa sa účtuje na ľarchu príslušného účtu nákladov so súvzťažným zápisom v prospech príslušného účtu majetku.

Platba nájomného je alokovaná medzi splátku istiny a finančné výnosy, vypočítané metódou efektívnej úrokovej miery. Finančné výnosy sa účtujú na ľarchu účtu 662 – Úroky.

**Operatívny prenájom.** Majetok prenajatý na základe operatívneho prenájmu vykazuje ako svoj majetok jeho vlastník, nie nájomca. Prenájom majetku formou operatívneho leasingu sa účtuje do výnosov priebežne počas doby trvania leasingovej zmluvy.

## 22. Deriváty

Spoločnosť nevykazuje deriváty.

## 23. Majetok a záväzky zabezpečené derivátmi

Spoločnosť nemá majetok a záväzky zabezpečené derivátmi.

## 24. Cudzia mena

Majetok a záväzky vyjadrené v cudzej mene sa ku dňu uskutočnenia účtovného prípadu prepočítavajú na menu euro referenčným výmenným kurzom určeným a vyhláseným Európskou centrálnou bankou alebo Národnou bankou Slovenska v deň predchádzajúci dňu uskutočnenia účtovného prípadu (ďalej ako referenčný kurz).

Na ocenenie prírastku cudzej meny nakúpenej za euro sa použije kurz, za ktorý bola táto cudzia mena nakúpená.

Na ocenenie prírastku cudzej meny nakúpenej za inú cudziu menu sa použije hodnota inej cudzej meny v eurách alebo na ocenenie prírastku cudzej meny v eurách sa použije referenčný kurz v deň uzavretia obchodu.

Na ocenenie cudzej meny obstarávanej v rámci menového derivátu

- ak je zmluvnou stranou banka alebo pobočka zahraničnej banky, použije sa ku dňu ocenenia kurz banky alebo pobočky zahraničnej banky, ktorá je zmluvnou stranou tohto menového derivátu alebo sa použije referenčný kurz ku dňu ocenenia,
- ak zmluvnou stranou nie je banka alebo pobočka zahraničnej banky, použije sa na ocenenie referenčný kurz ku dňu ocenenia.

Na úbytok rovnakej cudzej meny v hotovosti alebo z devízového účtu sa na prepočet cudzej meny na eurá použije spôsob, keď prvá cena na ocenenie prírastku cudzej meny v eurách sa použije ako prvá cena na ocenenie úbytku cudzej meny v eurách (tzv. FIFO metóda).

Prijaté a poskytnuté preddavky v cudzej mene prostredníctvom účtu vedeného v tejto cudzej mene sa prepočítavajú na menu euro referenčným výmenným kurzom určeným a vyhláseným Európskou centrálnou bankou alebo Národnou bankou Slovenska v deň predchádzajúci dňu uskutočnenia účtovného prípadu.

Prijaté a poskytnuté preddavky v cudzej mene na účet zriadený v eurách a z účtu zriadeného v eurách sa prepočítavajú na menu euro kurzom, za ktorý boli tieto hodnoty nakúpené alebo predané.

Ku dňu, ku ktorému sa zostavuje účtovná zvierka, sa už neprepočítavajú.

Majetok a záväzky vyjadrené v cudzej mene (okrem prijatých a poskytnutých preddavkov) sa ku dňu, ku ktorému sa zostavuje účtovná zvierka, prepočítavajú na menu euro referenčným výmenným kurzom určeným a vyhláseným Európskou centrálnou bankou alebo Národnou bankou Slovenska v deň, ku ktorému sa zostavuje účtovná zvierka, a účtujú sa s vplyvom na výsledok hospodárenia.

**25. Výnosy**

Tržby za vlastné výkony a tovar neobsahujú daň z pridanej hodnoty. Sú tiež znížené o zľavy a zrážky (rabaty, bonusy, skontá, dobropisy a pod.), bez ohľadu na to, či zákazník mal vopred na zľavu nárok, alebo či ide o dodatočne uznanú zľavu.

Tržby z predaja výrobkov a tovaru sa vykazujú v deň splnenia dodávky podľa Obchodného zákonníka, podľa Incoterms alebo iných podmienok dohodnutých v zmluve.

Tržby z predaja služieb sa vykazujú v účtovnom období, v ktorom boli služby poskytnuté.

Výnosové úroky sa účtujú rovnomerne v účtovných obdobiach, ktorých sa vecne a časovo týkajú.

**26. Porovnateľné údaje**

Ak v dôsledku zmeny účtovných metód a účtovných zásad nie sú hodnoty za bezprostredne predchádzajúce účtovné obdobie v jednotlivých súčiastiach účtovnej závierky porovnateľné, uvádza sa vysvetlenie o neporovnateľných hodnotách v poznámkach.

**27. Oprava chýb minulých období**

Ak Spoločnosť zistí v bežnom účtovnom období významnú chybu týkajúcu sa minulých účtovných období, opraví túto chybu na účtoch 428 - Nerozdelený zisk minulých rokov a 429 - Neuhradená strata minulých rokov, t. j. bez vplyvu na výsledok hospodárenia v bežnom účtovnom období. Opravy nevýznamných chýb minulých účtovných období sa účtujú v bežnom účtovnom období na príslušný nákladový alebo výnosový účet.

V roku 2016 Spoločnosť neúčtovala o oprave významných chýb minulých období.

**E. INFORMÁCIE K POLOŽKÁM SÚVAHY A VÝKAZU ZISKOV A STRÁT****1. Dlhodobý hmotný majetok**

Prehľad o pohybe dlhodobého hmotného majetku od 1. januára 2016 do 31. decembra 2016 a za porovnateľné obdobie od 1. januára 2015 do 31. decembra 2015 je uvedený v tabuľkách na stranách 27 a 28.

Spoločnosť vykazuje k 31.12.2016 dlhodobý hmotný majetok v celkovej netto hodnote 5 307 730 EUR (v roku 2015 to bola hodnota 6 968 530 Eur). Na časť tohto majetku v netto hodnote 4 788 942 EUR bolo zriadené záložné právo na zabezpečenie záväzkov vzniknutých z titulu získania pôžičiek od leasingových spoločností.

Podstatná časť dlhodobého majetku je tvorená motorovými vozidlami, ktoré sa ďalej prenajímajú. Všetky tieto vozidlá sú poistené havarijnou poisťkou napríklad pre prípad nasledovných rizík: havária, živelná udalosť, vandalizmus, krádež a tiež majú všetky motorové vozidlá pripoistenie asistenčných služieb, poistenie nadštandardnej výbavy, poistenie čelného skla a batožiny a poistenie náhradného vozidla. Na všetky vozidlá je uzavreté povinné zmluvné poistenie, ktoré pokrýva zodpovednosť vlastníka za škodu spôsobenú prevádzkou vozidla tretím osobám.

**2. Dlhodobý nehmotný majetok**

Prehľad o pohybe dlhodobého nehmotného majetku od 1. januára 2016 do 31. decembra 2016 a za porovnateľné obdobie od 1. januára 2015 do 31. decembra 2015 je uvedený v tabuľkách na stranách 27 a 28.

Spoločnosť k 31.12.2016 nerealizuje výskum a vývoj.

**3. Dlhodobý finančný majetok**

Spoločnosť neviduje dlhodobý finančný majetok.

**4. Zásoby**

Spoločnosť netvorila k zásobám opravné položky.

**5. Údaje o zákazkovej výrobe**

Spoločnosť nerealizuje zákazkovú výrobu.

**6. Pohľadávky**

Spoločnosť v roku 2016 netvorila opravné položky k pohľadávkam nakoľko nehrozí riziko, že ich dlžník úplne alebo čiastočne nezaplatí.

Veková štruktúra pohľadávok za bežné účtovné obdobie je uvedená v nasledujúcom prehľade:

	31. 12. 2016	31. 12. 2015
	EUR	EUR
Pohľadávky v lehote splatnosti	314 608	433 239
Pohľadávky po lehote splatnosti	4 517	73 753
<b>Spolu</b>	<b><u>319 125</u></b>	<b><u>506 992</u></b>

Na pohľadávky vo výške 41 645 Eur bolo zriadené záložné právo v prospech veriteľa (leasingovej spoločnosti) na zabezpečenie jeho pohľadávok za poskytnuté pôžičky. Ide o pohľadávky z prenájmu motorových vozidiel, ktoré sú voči dlžníkovi kryté záložným právom.

**7. Krátkodobý finančný majetok**

Spoločnosť nemá krátkodobý finančný majetok.

**8. Finančné účty**

Ako finančné účty sú vykázané peniaze v pokladnici, účty v bankách a cenné papiere. Bežnými účtami v bankách môže Spoločnosť voľne disponovať. Prehľad jednotlivých položiek finančných účtov:

Názov položky	31. 12. 2016	31. 12. 2015
Pokladnica, ceniny	1 338	1 180
Bežné účty v banke alebo v pobočke zahraničnej banky	859 426	682 959
Vkladové účty v banke alebo v pobočke zahraničnej banky termínované	0	0
Peniaze na ceste	0	0
<b>Spolu</b>	<b>860 764</b>	<b>684 139</b>

**9. Časové rozlíšenie**

Ide o tieto položky:

Opis položky časového rozlíšenia	31. 12. 2016	31. 12. 2015
<b>Náklady budúcich období dlhodobé, z toho:</b>	<b>0</b>	<b>0</b>
<b>Náklady budúcich období krátkodobé, z toho:</b>	<b>9 146</b>	<b>11 817</b>
Poistenie majetku	8 940	9 050
Náklady na reklamu		2 168
Telefóny	113	134
Predĺžená záruka		265
Ročné zasielanie verejných zákaziek		144
Ostatné	93	56
<b>Príjmy budúcich období dlhodobé, z toho:</b>	<b>0</b>	<b>0</b>
<b>Príjmy budúcich období krátkodobé, z toho:</b>	<b>41 939</b>	<b>12 552</b>
Plnenia a spoluúčasti z poisťovní	18 835	12 552
Ostatné	23 104	0
<b>Spolu</b>	<b>51 085</b>	<b>24 369</b>

IČO 4 3 8 0 9 1 9 7

DIČ 2 0 2 2 4 8 4 9 8 1

**10. Vlastné imanie**

Základné imanie Spoločnosti k 31.12.2016 je 6 639 Eur (k 31.12.2015 bolo vo výške 6 639 Eur).

Základné imanie sa v priebehu účtovného obdobia 2016 ne zmenilo.

Účtovný zisk za rok 2015 vo výške 801 515 Eur bol rozdelený takto:

	Eur
Prídel do zákonného rezervného fondu	0
Prídel do štatutárnych a ostatných fondov	0
Prídel do sociálneho fondu	0
Prídel na zvýšenie základného imania	0
Úhrada straty minulých období	0
Prevod do nerozdeleného zisku minulých rokov	0
Rozdelenie podielu na zisku spoločníkom, členom	800 515
Iné	0
<b>Spolu</b>	<b>800 515</b>

O výsledku hospodárenia za účtovné obdobie 2016 vo výške 900 232 EUR rozhodne valné zhromaždenie. Návrh štatutárneho orgánu valnému zhromaždeniu je takýto:

- prevod na nerozdelený zisk minulých rokov 900 232 EUR.

**11. Rezervy**

Prehľad o rezervách za bežné účtovné obdobie je uvedený v nasledujúcom prehľade:

Názov položky	Bežné účtovné obdobie (rok 2015)				
	Stav	Tvorba	Použitie	Zrušenie	Stav
	k 1.1.2016				k 31. 12. 2016
a	b	c	d	e	f
<b>Dlhodobé rezervy, z toho:</b>	<b>0</b>	<b>0</b>	<b>0</b>	<b>0</b>	<b>0</b>
<b>Ostatné rezervy dlhodobé</b>					
Záručné opravy	0	0	0	0	0
Odchodné do dôchodku	0	0	0	0	0
<b>Ostatné rezervy dlhodobé spolu</b>	<b>0</b>	<b>0</b>	<b>0</b>	<b>0</b>	<b>0</b>
<b>Krátkodobé rezervy, z toho:</b>	<b>6 951</b>	<b>8 435</b>	<b>6 951</b>	<b>0</b>	<b>8 435</b>
<b>Zákonné rezervy krátkodobé</b>					
Mzdy za dovolenku vrátane sociálneho zabezpečenia	3 951	5 435	3 951	0	5 435
Rezerva na emisie	0	0	0	0	0
<b>Zákonné rezervy krátkodobé spolu</b>	<b>3 951</b>	<b>5 435</b>	<b>3 951</b>	<b>0</b>	<b>5 435</b>
<b>Ostatné rezervy krátkodobé</b>					
Sprostredkovateľské provízie	0	0	0	0	0
Overenie účtovnej závierky a zostavenie daňového priznania	3 000	3 000	3 000	0	3 000
Rabat odberateľom	0	0	0	0	0
Odmeny pracovníkom	0	0	0	0	0
Odstupné zamestnancom	0	0	0	0	0
Pokuty a penále	0	0	0	0	0
Iné	0	0	0	0	0
	<b>3 000</b>	<b>3 000</b>	<b>3 000</b>	<b>0</b>	<b>3 000</b>
Nevyfakturované dodávky majetku	0	0	0	0	0
<b>Ostatné rezervy krátkodobé spolu</b>	<b>3 000</b>	<b>3 000</b>	<b>3 000</b>	<b>0</b>	<b>3 000</b>

**Nevyfakturované dodávky majetku**

Rezervy na nevyfakturované dodávky majetku sa nevykazujú s vplyvom na výsledok hospodárenia.

**12. Závazky**

Závazky (okrem bankových úverov a krátkodobých finančných výpomocí, záväzkov zo sociálneho fondu, odloženého daňového záväzku a rezerv) podľa doby splatnosti sú nasledovné:

	31. 12. 2016	31. 12. 2015
	EUR	EUR
Závazky po lehote splatnosti	282	50 180
Závazky v lehote splatnosti	5 587 188	6 832 566
	<b>5 587 470</b>	<b>6 882 746</b>

Štruktúra záväzkov (okrem bankových úverov a krátkodobých finančných výpomocí, záväzkov zo sociálneho fondu, odloženého daňového záväzku a rezerv) podľa zostatkovej doby splatnosti k 31. decembru 2016 je uvedená v nasledujúcom prehľade:

	Účtovná hodnota	Menej ako 1 rok	1 – 5 rokov	Viac ako 5 rokov
Závazky z obchodného styku voči prepojeným účtovným jednotkám	0	0	0	0
Závazky z obchodného styku v rámci podielovej účasti okrem záväzkov voči prepojeným účtovným jednotkám	0	0	0	0
Ostatné záväzky z obchodného styku	295 140	295 140	0	0
Čistá hodnota zákazky	0	0	0	0
Ostatné záväzky voči prepojeným účtovným jednotkám	0	0	0	0
Ostatné záväzky v rámci podielovej účasti okrem záväzkov voči prepojeným účtovným jednotkám	0	0	0	0
Ostatné dlhodobé záväzky	3 234 421	0	3 234 421	0
Dlhodobé prijaté preddavky	0	0	0	0
Dlhodobé zmenky na úhradu	0	0	0	0
Vydané dlhopisy	0	0	0	0
Iné dlhodobé záväzky	0	0	0	0
Závazky voči spoločníkom a združeniu	0	0	0	0
Závazky voči zamestnancom	5 921	5 921	0	0
Závazky zo sociálneho poistenia	3 789	3 789	0	0
Daňové záväzky a dotácie	45 609	45 609	0	0
Závazky z derivátových operácií	0	0	0	0
Iné záväzky	2 002 590	2 002 590	0	0
	<b>5 587 470</b>	<b>2 353 049</b>	<b>3 234 421</b>	<b>0</b>

Na účtoch dlhodobých záväzkov spoločnosť vykazuje dlhodobú časť prijatých pôžičiek od leasingových spoločností (vykázané ako ostatné dlhodobé záväzky na riadku 110 Súvahy) vo výške 3 234 421 EUR. Na účtoch iné záväzky Spoločnosť vykazuje krátkodobú časť prijatých pôžičiek od leasingových spoločností (vykázané na riadku 135 Súvahy) vo výške 2 002 590 EUR.

Štruktúra záväzkov (okrem bankových úverov, pôžičiek a návratných finančných výpomocí, záväzkov zo sociálneho fondu, odloženého daňového záväzku a rezerv) podľa zostatkovej doby splatnosti k 31. decembru 2015 je uvedená v nasledujúcom prehľade:

	Účtovná hodnota	Menej ako 1 rok	1 – 5 rokov	Viac ako 5 rokov
Záväzky z obchodného styku voči prepojeným účtovným jednotkám	0	0	0	0
Záväzky z obchodného styku v rámci podielovej účasti okrem záväzkov voči prepojeným účtovným jednotkám	0	0	0	0
Ostatné záväzky z obchodného styku	79 810	79 810	0	0
Čistá hodnota zákazky	0	0	0	0
Ostatné záväzky voči prepojeným účtovným jednotkám	0	0	0	0
Ostatné záväzky v rámci podielovej účasti okrem záväzkov voči prepojeným účtovným jednotkám	0	0	0	0
Ostatné dlhodobé záväzky	4 696 082	0	4 696 082	0
Dlhodobé prijaté preddavky	0	0	0	0
Dlhodobé zmenky na úhradu	0	0	0	0
Vydané dlhopisy	0	0	0	0
Iné dlhodobé záväzky	0	0	0	0
Záväzky voči spoločníkom a združeniu	0	0	0	0
Záväzky voči zamestnancom	6 067	6 067	0	0
Záväzky zo sociálneho poistenia	3 887	3 887	0	0
Daňové záväzky a dotácie	28 381	28 381	0	0
Záväzky z derivátových operácií	0	0	0	0
Iné záväzky	2 068 519	2 068 519	0	0
	<b>6 882 746</b>	<b>2 186 664</b>	<b>4 696 082</b>	<b>0</b>

Štruktúra pôžičiek od leasingových spoločností vykazovaná ako ostatné záväzky je uvedená v nasledujúcom prehľade:

a	Mena b	Úrok p.a. v % c	Dátum splatnosti d	Suma istiny v príslušnej mene k 31.12.2016 e	Suma istiny v príslušnej mene k 31.12.2015 e
<b>Pôžičky od leasingových spol.</b>					
Veriteľ č. 2	EUR	6	2018	484 584	1 160 412
Veriteľ č. 3	EUR	EUR3M+4	2015	0	0
Veriteľ č. 4	EUR	6,5	2021	1 153 034	1 614 126
Veriteľ č. 5	EUR	4	2021	3 599 393	3 990 063
<b>Pôžičky prijaté spolu</b>				<b><u>5 237 011</u></b>	<b><u>6 764 601</u></b>
<b>Z toho Krátkodobá časť</b>					
Krátkodobá časť položiek- splatnosť do jedného roku	EUR			2 002 590	2 068 519
<b>Krátkodobá pôžičky spolu</b>				<b><u>2 002 590</u></b>	<b><u>2 068 519</u></b>
<b>Dlhodobá časť záväzkov</b>				<b><u>3 234 421</u></b>	<b><u>4 696 082</u></b>

Predmetom týchto pôžičiek od leasingových spoločností je financovanie nákupu nových osobných a úžitkových vozidiel (do 3.5t) štandardných značiek a tiež nákladné a špeciálne vozidlá, technológie a stroje a mechanizmy. Pôžičky sú zabezpečené rôzne: zmenkou vystavenou na tretiu osobou, záložným právom na predmet financovania, zmluvou o zabezpečovacom prevode vlastníckeho práva, vinkuláciou poistného plnenia, zmluvou o zabezpečení postúpenia pohľadávok, ručiteľským vyhlásením tretej osoby.

**13. Odložený daňový záväzok**

Výpočet odloženého daňového záväzku je uvedený v nasledujúcom prehľade:

	31. 12. 2016	31. 12. 2015
	EUR	EUR
Dočasné rozdiely medzi účtovnou hodnotou majetku a účtovnou hodnotou záväzkov a ich daňovou základňou		
– odpočítateľné		
– zdaniteľné	2 380	45 687
Možnosť umorovať daňovú stratu v budúcnosti		
Nevyužité daňové odpočty a iné daňové nároky	0	0
Sadzba dane z príjmov (v %)	21	22
<b>Odložený daňový záväzok</b>	<b>500</b>	<b>10 051</b>

**14. Sociálny fond**

Tvorba a čerpanie sociálneho fondu v priebehu účtovného obdobia sú znázornené v nasledujúcom prehľade:

Názov položky	31. 12. 2016	31. 12. 2015
<b>Začiatkový stav sociálneho fondu</b>	<b>1 560</b>	<b>1 431</b>
Tvorba sociálneho fondu na ťarchu nákladov	576	557
Tvorba sociálneho fondu zo zisku		
Ostatná tvorba sociálneho fondu	0	0
<i>Tvorba sociálneho fondu spolu</i>	<i>576</i>	<i>557</i>
<i>Čerpanie sociálneho fondu</i>	<i>383</i>	<i>428</i>
<b>Konečný zostatok sociálneho fondu</b>	<b>1 753</b>	<b>1 560</b>

Časť sociálneho fondu sa podľa zákona o sociálnom fonde tvorí povinne na ťarchu nákladov a časť sa môže vytvárať zo zisku. Sociálny fond sa podľa zákona o sociálnom fonde čerpá na sociálne, zdravotné, rekreačné a iné potreby zamestnancov.

**15. Vydané dlhopisy**

Spoločnosť neučtuje o dlhopisoch.

**16. Bankové úvery**

Štruktúra bankových úverov je uvedená v nasledujúcom prehľade:

	Mena	Úrok p.a. v %	Dátum splatnosti	Suma istiny v príslušnej mene k 31.12.2016	Suma istiny v eurách k 31.12.2016	Suma istiny v príslušnej mene k 31.12.2015
<b>Dlhodobé bankové úvery</b>						
Bankový úver	EUR			0	0	7 140
				<b>0</b>	<b>0</b>	<b>7 140</b>
<b>Krátkodobé bankové úvery</b>						
Bankový úver	EUR	4	2017	7 140	7 140	210 854
				<b>7 140</b>	<b>7 140</b>	<b>210 854</b>
<b>Spolu</b>				<b>7 140</b>	<b>7 140</b>	<b>217 994</b>

Predmetom týchto úverov bolo financovanie kúpy 5 ks úžitkových vozidiel. Úvery sú zabezpečené: záložným právom na predmet financovania, záložným právom na pohľadávku vyplývajúcu z titulu prenájmu predmetu financovania týchto zmlúv a generálnou ručiteľskou listinou.

Štruktúra bankových úverov podľa zostatkovej doby splatnosti je uvedená v nasledujúcom prehľade:

	31.12.2016 EUR	31.12.2015 EUR
Bankové úvery po splatnosti	0	0
Bankové úvery so zostatkovou dobou splatnosti do 1 roka	7 140	210 854
Bankové úvery so zostatkovou dobou splatnosti 1 až 5 rokov	0	7 140
Bankové úvery so zostatkovou dobou splatnosti dlhšou ako 5 rokov	0	0
<b>Spolu</b>	<b>7 140</b>	<b>217 994</b>

**17. Pôžičky a krátkodobé finančné výpomoci**

Štruktúra pôžičiek je uvedená v nasledujúcom prehľade:

	Mena	Úrok p.a. v %	Dátum splatnosti	Suma istiny v príslušnej mene k 31.12.2016	Suma istiny v eurách k 31.12.2016	Suma istiny v príslušnej mene k 31.12.2015
<b>Krátkodobé pôžičky a finančné výpomoci</b>						
Finančná výpomoc 1	EUR	4	30.6.2017	4 227	4 227	78 852
Finančná výpomoc 2	EUR	1,5	8.7.1905	0	0	203 630
				<u>4 227</u>	<u>4 227</u>	<u>282 482</u>
<b>Spolu</b>				<u>4 227</u>	<u>4 227</u>	<u>282 482</u>

Štruktúra pôžičiek a krátkodobých finančných výpomocí podľa zostatkovej doby splatnosti je uvedená v nasledujúcom prehľade:

	31.12.2016 EUR	31.12.2015 EUR
Po splatnosti	0	0
Zostatková doba splatnosti do 1 roka	4 227	0
Zostatková doba splatnosti 1 až 5 rokov	0	282 482
Zostatková doba splatnosti dlhšia ako 5 rokov	0	0
<b>Spolu</b>	<u>4 227</u>	<u>282 482</u>

Krátkodobé finančné výpomoci vykázané v súvahe na r. 140 sú v sume 27 474 Eur, súčasťou tejto sumy je aj predpis úrokov.

Krátkodobá finančná výpomoc 1 nie je zabezpečená ani krytá záložným právom.

**18. Časové rozlíšenie**

Spoločnosť neeviduje významné položky časového rozlíšenia.

**F. INFORMÁCIE O DANIACH Z PRÍJMOV**

Prevod od teoretickej dane z príjmov k vykázanej dani z príjmov je uvedený v nasledujúcom prehľade:

Názov položky	2016			2015		
	Základ dane	Daň	Daň v %	Základ dane	Daň	Daň v %
a	b	c	d	b	c	d
Výsledok hospodárenia pred zdanením, z toho:						
teoretická daň	1 163 271		100,00 %	1 034 239		100,00 %
		255 920	22,00 %		227 533	22,00 %
Daňovo neuznané náklady	83 363	18 340	1,58 %	253 204	55 705	5,39 %
Výnosy nepodliehajúce dani	-7 631	-1 679	-0,14 %	-17 369	-3 821	-0,37 %
Vplyv nevykázanej odloženej daňovej pohľadávky	0	0	0,00 %	0	0	0,00 %
Umorenie daňovej straty	0	0	0,00 %	0	0	0,00 %
Zmena sadzby dane	0	0	0,00 %	0	0	0,00 %
Iné	0	0	0,00 %	0	11	0,00 %
Spolu	1 239 003	272 581	23,43 %	1 270 075	279 428	27,02 %
<b>Splatná daň z príjmov</b>		<b>272 581</b>	<b>23,43 %</b>		<b>279 428</b>	<b>27,02 %</b>
Odložená daň z príjmov		-500	-0,04 %		-45 705	-3,93 %
<b>Celková daň z príjmov</b>		<b>272 081</b>	<b>23,39 %</b>		<b>233 723</b>	<b>23,09 %</b>

Ďalšie informácie k odloženým daniam:

## G. INFORMÁCIE O MAJETKU A ZÁVÄZKoch ZABEZPEČENÝCH DERIVÁTMI

Spoločnosť nepoužíva finančné deriváty.

## H. INFORMÁCIA O POLOŽKÁCH VÝKAZU ZISKOV A STRÁT

### 1. Tržby za vlastné výkony a tovar

Tržby za vlastné výkony a tovar podľa jednotlivých segmentov, t. j. podľa typov výrobkov a služieb, a podľa hlavných teritórií sú uvedené v nasledujúcom prehľade:

Oblasť odbytu a	predaj MV		prenájom MV		ostatné		Spolu	
	2016 b	2015 c	2016 d	2015 e	2016 f	2015 g	2016 h	2015 i
Slovenská republika	15 131	461 351	4 852 771	4 143 201	102 557	101 701	4 970 459	4 706 253
Švajčiarsko	0	0	0	0	0	0	0	0
Česká republika	0	31 012	0	0	0	0	0	31 012
iné	0	1 468	0	0	0	0	0	1 468
<b>Spolu</b>	<b>15 131</b>	<b>493 831</b>	<b>4 852 771</b>	<b>4 143 201</b>	<b>102 557</b>	<b>101 701</b>	<b>4 970 459</b>	<b>4 738 733</b>

Najväčšiu časť príjmov tvorí prenájom motorových vozidiel formou operatívneho leasingu.

Druhou významnou časťou príjmov spoločnosti je predaj nových motorových vozidiel, v rámci Slovenskej republiky a Českej republiky.

### 2. Zmena stavu zásob vlastnej výroby

Spoločnosť neprevádzkuje vlastnú výrobu.

### 3. Aktivácia

Spoločnosť neeviduje majetok vytvorený vlastnou činnosťou.

### 4. Ostatné výnosy z hospodárskej činnosti

	2016 EUR	2015 EUR
Náhrady z poistných udalostí	144 691	157 307
Dotácie na obstaranie dlhodobého majetku	0	0
Emisné kvóty	0	0
Zmluvné pokuty a penále	0	0
Výnosy z odpísaných pohľadávok	0	0
Tržby z predaja dlhodobého majetku	302 193	331 022
Iné	1 992	2 919
<b>Spolu</b>	<b>448 876</b>	<b>491 248</b>

Z toho výnosy, ktoré majú výnimočný rozsah alebo výskyt:

Náhrada škody zo živelných pohrôm od poisťovne	0	0
--	---	---

Výnosy vo výške 144 691,- EUR vznikli ako náhrada z poistných udalostí, ktoré vznikli na majetku – na motorových vozidlách v priebehu roku 2016.

#### 5. Osobné náklady

	2016 EUR	2015 EUR
Mzdy	107 906	119 881
Ostatné náklady na závislú činnosť	0	0
Sociálne poistenie	26 095	26 402
Zdravotné poistenie	9 476	8 701
Sociálne zabezpečenie	2 968	3 315
<b>Spolu</b>	<b>146 445</b>	<b>158 299</b>

#### 6. Finančné výnosy

Štruktúra finančných výnosov je uvedená v nasledujúcom prehľade:

	2016 EUR	2015 EUR
Výnosy z precenenenia derivátov určených na obchodovanie na reálnu hodnotu	0	0
Výnos z rozdielu medzi uznanou hodnotou vkladu a účtovnou hodnotou vkladateľného majetku	0	0
Výnosy z cenných papierov a podielov v dcérskej účtovnej jednotke	0	0
Výnosové úroky	4 373	5 747
Ostatné finančné výnosy	0	0
<b>Spolu</b>	<b>4 373</b>	<b>5 747</b>

#### 7. Náklady na poskytnuté služby

	2016 EUR	2015 EUR
Opravy a údržba motorových vozidiel	433 989	360 539
Opravy a údržba motorových vozidiel - poistné udalosti	152 953	176 977
Ostatné	76 524	89 955
Audit a poradenstvo	3 000	3 000
Iné	0	0
<b>Spolu</b>	<b>666 466</b>	<b>630 471</b>

Náklady na opravu klientskych motorových vozidiel sú vo výške 421 424 EUR, náklady na vlastné motorové vozidla sú vo výške 12 565 EUR; náklady na opravu z dôvodu vzniku poistných udalostí sú vo výške 152 953,- EUR. Ostatné náklady sa skladajú z režijných nákladov ako sú telefóny, nájom, konzultačné služby, administratívne práce a z notárskych úkonov pri registráciách záložného práva. Nákladové úroky sú úroky z úverových zmlúv na obstaranie majetku.

#### 8. Ostatné náklady na hospodársku činnosť

	2016	2015
	EUR	EUR
Zmluvná pokuta	1 158	60
Dary	1 397	1 261
Cestná daň	93 040	84 293
Odpisy majetku	2 515 850	2 178 351
Poistenie motorových vozidiel - havarijné+povinné zmluvné poistenie	334 505	276 142
Zostatková cena predaného majetku	103 233	61 652
Iné	12 079	26 171
<b>Spolu</b>	<b><u>3 061 262</u></b>	<b><u>2 627 930</u></b>
<i>Z toho náklady, ktoré majú výnimočný výskyt alebo rozsah:</i>		
Škody zo živelných pohrôm na majetku	<u>0</u>	<u>0</u>

#### 9. Finančné náklady

	2016	2015
	EUR	EUR
Tvorba a zúčtovanie opravných položiek k finančnému majetku	0	0
Nákladové úroky	213 649	212 188
Bankové poplatky	1 069	1 677
Náklady na precenenie akcií na ich reálnu hodnotu	0	0
Iné	0	0
<b>Spolu</b>	<b><u>214 718</u></b>	<b><u>213 865</u></b>

#### 10. Čistý obrat

Čistý obrat Spoločnosti na účely zistenia povinnosti overenia individuálnej účtovnej závierky audítorom [§ 19 ods. 1 písm. a) zákona o účtovníctve] je uvedený v nasledujúcom prehľade:

Názov položky	2016	2015
Tržby za vlastné výrobky	0	0
Tržby z predaja služieb	4 955 328	4 244 902
Tržby za tovar	15 131	383 797
Výnosy zo zákazky	0	0
Výnosy z nehnuteľnosti na predaj	0	110 034
Iné výnosy súvisiace s bežnou činnosťou	0	0
<b>Čistý obrat spolu</b>	<b>4 970 459</b>	<b>4 738 733</b>

**I. INFORMÁCIE O INÝCH AKTÍVACH A PASÍVACH****1. Podmienený majetok**

Spoločnosť neeviduje podmienený majetok.

**2. Podmienené záväzky**

Vzhľadom na to, že mnohé oblasti slovenského daňového práva doteraz neboli dostatočne overené praxou, existuje neistota v tom, ako ich budú daňové orgány aplikovať. Mieru tejto neistoty nie je možné kvantifikovať a zanikne až potom, keď budú k dispozícii právne precedensy, prípadne oficiálne interpretácie príslušných orgánov. Vedenie Spoločnosti si nie je vedomé žiadnych okolností, v dôsledku ktorých by jej vznikol významný náklad.

**3. Najatý majetok**

Spoločnosť má v prenájme kancelárske priestory so zariadením. Výška ročného nájmu je 32 948,40 EUR. Zostatkovú hodnotu majetku v nájme nevie spoločnosť vyčíslit'.

**4. Prenajatý majetok**

Spoločnosť prenája osobné motorové vozidlá, úžitkové vozidlá a iné zariadenia formou operatívneho leasingu na základe uzavretých zmlúv o nájme. Prenajaté vozidlá vykazuje Spoločnosť v súvahe ako dlhodobý hmotný majetok. Zostatková hodnota prenanatého majetku k 31.12.2016 je 5 183 676 EUR, v roku 2015 bola zostatková hodnota prenanatého majetku 6 904 404 EUR. Výška ročného nájomného tohto majetku v roku 2016 bola 4 852 771 EUR, v roku 2015 to bola hodnota 4 143 201 EUR.

**J. INFORMÁCIE O SKUTOČNOSTIACH, KTORÉ NASTALI PO DNI, KU KTORÉMU SA ZOSTAVUJE ÚČTOVNÁ ZÁVIERKA, DO DŇA ZOSTAVENIA ÚČTOVNEJ ZÁVIERKY**

Po 31. decembri 2016 nenastali udalosti majúce významný vplyv na verné zobrazenie skutočností, ktoré sú predmetom účtovníctva.

**K. INFORMÁCIE O EKONOMICKÝCH VZŤAHOCH ÚČTOVNEJ JEDNOTKY A SPRIAZNENÝCH OSÔB**

Spoločnosť v roku 2016 neuskutočnila transakcie so spriaznenými osobami.

**L. INFORMÁCIE O PRÍJMOCH A VÝHODÁCH ČLENOV ŠTATUTÁRNYCH ORGÁNOV, DOZORNÝCH ORGÁNOV A INÝCH ORGÁNOV ÚČTOVNEJ JEDNOTKY**

Doc. Ing. Eduard Glatz, CSc. ako jediný konateľ poberal v roku 2016 iba príjmy zo závislej činnosti. Údaje sú uložené v sídle spoločnosti.

**M. INFORMÁCIE O POHYBE VLASTNÉHO IMANIA**

Prehľad o pohybe vlastného imania v priebehu účtovného obdobia je uvedený v nasledujúcej tabuľke:

Položka vlastného imania	Bežné účtovné obdobie (2016)				
	Stav k 1.1.2015	Prírastky	Úbytky	Presuny	Stav k 31.12.2015
a	b	c	d	e	f
<b>Základné imanie</b>	<b>6 639</b>	<b>0</b>	<b>0</b>	<b>0</b>	<b>6 639</b>
Základné imanie	6 639	0			6 639
Zmena základného imania	0	0	0	0	0
Pohľadávky za upísané vlastné imanie	0	0	0	0	0
<b>Emisné ážio</b>	<b>0</b>	<b>0</b>	<b>0</b>	<b>0</b>	<b>0</b>
<b>Ostatné kapitálové fondy</b>	<b>0</b>	<b>0</b>	<b>0</b>	<b>0</b>	<b>0</b>
<b>Zákonné rezervné fondy</b>	<b>1 263</b>	<b>0</b>	<b>0</b>	<b>0</b>	<b>1 263</b>
Zákonný rezervný fond (nedeliteľný fond)	1 263	0	0	0	1 263
Rezervný fond na vlastné akcie a vlastné podiely	0	0	0	0	0
<b>Ostatné fondy zo zisku</b>	<b>0</b>	<b>0</b>	<b>0</b>	<b>0</b>	<b>0</b>
Štatutárne fondy	0	0	0	0	0
Ostatné fondy zo zisku	0			0	0
<b>Oceňovacie rozdiely z precenenia</b>	<b>0</b>	<b>0</b>	<b>0</b>	<b>0</b>	<b>0</b>
Oceňovacie rozdiely z precenenia majetku a záväzkov	0	0	0	0	0
Oceňovacie rozdiely z kapitálových účastí	0	0	0	0	0
Oceňovacie rozdiely z precenenia pri zlúčení, splynutí a rozdelení	0	0	0	0	0
<b>Výsledok hospodárenia minulých rokov</b>	<b>0</b>	<b>0</b>	<b>800 515</b>	<b>800 515</b>	<b>0</b>
Nerozdelený zisk minulých rokov	0	0	800 515	800 515	0
Neuhradená strata minulých rokov	0	0	0	0	0
<b>Výsledok hospodárenia bežného účtovného obdobia</b>	<b>800 515</b>	<b>900 232</b>	<b>0</b>	<b>-800 515</b>	<b>900 232</b>
<b>Spolu</b>	<b>808 417</b>	<b>900 232</b>	<b>800 515</b>	<b>0</b>	<b>908 134</b>

Hospodársky výsledok za rok 2015 bol v priebehu roka preúčtovaný na účet Nerozdelený zisk minulých rokov a na základe rozhodnutia VZ následne bol vyplatený.

K úbytku vlastného imania došlo z titulu vyplatenia dividend za rok 2016 na základe rozhodnutia valného zhromaždenia.

Prehľad o pohybe vlastného imania za predchádzajúce účtovné obdobie je uvedený v nasledujúcej tabuľke:

Položka vlastného imania	Predchádzajúce účtovné obdobie (2015)				
	Stav k 1.1.2015	Prírastky	Úbytky	Presuny	Stav k 31.12.2015
	a	b	c	d	e
<b>Základné imanie</b>	<b>6 639</b>	<b>0</b>	<b>0</b>	<b>0</b>	<b>6 639</b>
Základné imanie	6 639	0			6 639
Zmena základného imania	0	0	0	0	0
Pohľadávky za upísané vlastné imanie	0	0	0	0	0
<b>Emisné ážio</b>	<b>0</b>	<b>0</b>	<b>0</b>	<b>0</b>	<b>0</b>
<b>Ostatné kapitálové fondy</b>	<b>0</b>	<b>0</b>	<b>0</b>	<b>0</b>	<b>0</b>
<b>Zákonné rezervné fondy</b>	<b>1 263</b>	<b>0</b>	<b>0</b>	<b>0</b>	<b>1 263</b>
Zákonný rezervný fond (nedeliteľný fond)	1 263	0	0	0	1 263
Rezervný fond na vlastné akcie a vlastné podiely	0	0	0	0	0
<b>Ostatné fondy zo zisku</b>	<b>0</b>	<b>0</b>	<b>0</b>	<b>0</b>	<b>0</b>
Štatutárne fondy	0	0	0	0	0
Ostatné fondy zo zisku	0			0	0
<b>Oceňovacie rozdiely z precenenia</b>	<b>0</b>	<b>0</b>	<b>0</b>	<b>0</b>	<b>0</b>
Oceňovacie rozdiely z precenenia majetku a záväzkov	0	0	0	0	0
Oceňovacie rozdiely z kapitálových účastí	0	0	0	0	0
Oceňovacie rozdiely z precenenia pri zlúčení, splynutí a rozdelení	0	0	0	0	0
<b>Výsledok hospodárenia minulých rokov</b>	<b>1 069 502</b>	<b>0</b>	<b>1 754 353</b>	<b>684 851</b>	<b>0</b>
Nerozdelený zisk minulých rokov	1 069 502	0	1 754 353	684 851	0
Neuhradená strata minulých rokov	0	0	0	0	0
<b>Výsledok hospodárenia bežného účtovného obdobia</b>	<b>684 851</b>	<b>800 515</b>	<b>0</b>	<b>-684 851</b>	<b>800 515</b>
<b>Spolu</b>	<b>1 762 255</b>	<b>800 515</b>	<b>1 754 353</b>	<b>0</b>	<b>808 417</b>

AWL, s.r.o.  
Prvňad a pŕhne neobehňho majetku  
31.12.2016

Název	Prvotní ocenění (Obstarávací cena/Vlastní náklady)		31.12.2016		1.1.2016		Opravy/Opravné položky		31.12.2016		Zostatková cena	
	1.1.2016	Prírastky	Úbytky	Presuny	EUR	EUR	EUR	EUR	EUR	EUR	EUR	EUR
Aktivované náklady na vývoj	0	0	0	0	0	0	0	0	0	0	0	0
Softwar	2 650	0	0	2 650	774	664	0	0	1 438	1 876	1 212	0
Oceňovací práva	0	0	0	0	0	0	0	0	0	0	0	0
Goodwill	0	0	0	0	0	0	0	0	0	0	0	0
Ostatný dlouhodobý nehmotný majetek	0	0	0	0	0	0	0	0	0	0	0	0
Obstarávaný dlouhodobý nehmotný majetek	0	0	0	0	0	0	0	0	0	0	0	0
Poskytnuté předávky na dlouhodobý nehmotný majetek	0	0	0	0	0	0	0	0	0	0	0	0
<b>Díhodobý nehmotný majetek spolu</b>	<b>2 650</b>	<b>0</b>	<b>0</b>	<b>2 650</b>	<b>774</b>	<b>664</b>	<b>0</b>	<b>0</b>	<b>1 438</b>	<b>1 876</b>	<b>1 212</b>	<b>0</b>
Pozemky	0	0	0	0	0	0	0	0	0	0	0	0
Stavby	0	0	0	0	0	0	0	0	0	0	0	0
Samostatné hmotné věci a súbory hmotných věcí	14 353 224	957 619	1 178 986	14 131 857	7 384 694	2 618 419	1 178 986	0	8 824 127	6 968 530	5 307 730	0
Pěstovatelství celky trvalých porostů	0	0	0	0	0	0	0	0	0	0	0	0
Základní stádo a různé zveratá	0	0	0	0	0	0	0	0	0	0	0	0
Ostatný dlouhodobý hmotný majetek	0	0	0	0	0	0	0	0	0	0	0	0
Obstarávaný dlouhodobý hmotný majetek	0	957 619	957 619	0	0	0	0	0	0	0	0	0
Poskytnuté předávky na dlouhodobý hmotný majetek	44 227	0	44 227	0	0	0	0	0	0	44 227	0	0
<b>Díhodobý hmotný majetek spolu</b>	<b>14 397 451</b>	<b>1 915 238</b>	<b>2 180 832</b>	<b>14 131 857</b>	<b>7 384 694</b>	<b>2 618 419</b>	<b>1 178 986</b>	<b>0</b>	<b>8 824 127</b>	<b>7 012 757</b>	<b>5 307 730</b>	<b>0</b>
Podílové cenné papíry a podíly v prepojených úctových jednotkách	0	0	0	0	0	0	0	0	0	0	0	0
Podílové cenné papíry a podíly s podílovou účastí okrem v prepojených úctových jednotkách	0	0	0	0	0	0	0	0	0	0	0	0
Ostatné realizovateľné cenné papíry a podíly	0	0	0	0	0	0	0	0	0	0	0	0
Pôžičky prepojeným úctovým jednotkám	0	0	0	0	0	0	0	0	0	0	0	0
Pôžičky v rámci podielovej účasti okrem prepojeným úctovým jednotkám	0	0	0	0	0	0	0	0	0	0	0	0
Ostatné pôžičky	0	0	0	0	0	0	0	0	0	0	0	0
Díhové cenné papíry a ostatný dlouhodobý finanční majetek	0	0	0	0	0	0	0	0	0	0	0	0
Pôžičky a ostatný dlouhodobý finanční majetek so zůstatkovou dobou splatnosti nejvíce jeden rok	0	0	0	0	0	0	0	0	0	0	0	0
Účty v bankách s dobou vřazanosti dššou ako jeden rok	0	0	0	0	0	0	0	0	0	0	0	0
Obstarávaný dlouhodobý finanční majetek	0	0	0	0	0	0	0	0	0	0	0	0
Poskytnuté předávky na dlouhodobý finanční majetek	0	0	0	0	0	0	0	0	0	0	0	0
<b>Díhodobý finanční majetek spolu</b>	<b>0</b>	<b>0</b>	<b>0</b>	<b>0</b>	<b>0</b>	<b>0</b>	<b>0</b>	<b>0</b>	<b>0</b>	<b>0</b>	<b>0</b>	<b>0</b>
<b>Neobehňný majetek spolu</b>	<b>14 400 101</b>	<b>1 915 238</b>	<b>2 180 832</b>	<b>14 134 507</b>	<b>7 385 468</b>	<b>2 619 083</b>	<b>1 178 986</b>	<b>0</b>	<b>8 825 565</b>	<b>7 014 633</b>	<b>5 308 942</b>	<b>0</b>

AWL, s.r.o.

Prehľad o pohybe neobčasných majetkov

31.12.2015

Názov	Prvotné ocenenie (Obstarávaciu cenu/Vlastné náklady)				Opravy/Opravné položky				Zostatková cena		
	1.1.2015	Prírastky	Úbytky	Presuny	31.12.2015	1.1.2015	Prírastky	Úbytky	Presuny	31.12.2015	31.12.2015
	EUR	EUR	EUR	EUR	EUR	EUR	EUR	EUR	EUR	EUR	EUR
Aktivované náklady na vývoj	0	0	0	0	0	0	0	0	0	0	0
Softvér	2 650	0	0	0	2 650	111	663	0	0	774	2 539
Ocenené práva	0	0	0	0	0	0	0	0	0	0	0
Goodwill	0	0	0	0	0	0	0	0	0	0	0
Ostatný dlhodobý nehmotný majetok	0	0	0	0	0	0	0	0	0	0	0
Ostatný dlhodobý hmotný majetok	0	0	0	0	0	0	0	0	0	0	0
Poskytnuté preddávky na dlhodobý nehmotný majetok	0	0	0	0	0	0	0	0	0	0	0
<b>Dlhodobý nehmotný majetok spolu</b>	<b>2 650</b>	<b>0</b>	<b>0</b>	<b>0</b>	<b>2 650</b>	<b>111</b>	<b>663</b>	<b>0</b>	<b>0</b>	<b>774</b>	<b>2 539</b>
Pozemky	0	0	0	0	0	0	0	0	0	0	0
Stavby	0	0	0	0	0	0	0	0	0	0	0
Samostatné hmotné veci a súbory hmotných vecí	11 037 194	4 389 514	1 073 484	0	14 353 224	6 218 837	2 239 340	1 073 483	0	7 384 694	4 818 357
Pestovateľské celky trvalých porastov	0	0	0	0	0	0	0	0	0	0	0
Základné stádo a ľahné zverci	0	0	0	0	0	0	0	0	0	0	0
Ostatný dlhodobý hmotný majetok	0	0	0	0	0	0	0	0	0	0	0
Ostatovaný dlhodobý hmotný majetok	0	0	0	0	0	0	0	0	0	0	0
Poskytnuté preddávky na dlhodobý hmotný majetok	27 000	44 227	27 000	0	44 227	0	0	0	0	0	27 000
<b>Dlhodobý hmotný majetok spolu</b>	<b>11 064 194</b>	<b>4 433 741</b>	<b>1 100 484</b>	<b>0</b>	<b>14 397 451</b>	<b>6 218 837</b>	<b>2 239 340</b>	<b>1 073 483</b>	<b>0</b>	<b>7 384 694</b>	<b>4 845 357</b>
Podielové cenné papiere a podiely v prepojených účtovných jednotkách	0	0	0	0	0	0	0	0	0	0	0
Podielové cenné papiere a podiely s podielovou účasťou okrem v prepojených účtovných jednotkách	0	0	0	0	0	0	0	0	0	0	0
Ostatné realizovateľné cenné papiere a podiely	0	0	0	0	0	0	0	0	0	0	0
Pôžičky prepojeným účtovným jednotkám	0	0	0	0	0	0	0	0	0	0	0
Pôžičky v rámci podielevej účasti okrem prepojeným účtovným jednotkám	0	0	0	0	0	0	0	0	0	0	0
Ostatné pôžičky	0	0	0	0	0	0	0	0	0	0	0
Dlhové cenné papiere a ostatný dlhodobý finančný majetok	0	0	0	0	0	0	0	0	0	0	0
Pôžičky a ostatný dlhodobý finančný majetok so zostatkovou dobou splatnosti najviac jeden rok	0	0	0	0	0	0	0	0	0	0	0
Účty v bankách s dobou viazanosti dlhšou ako jeden rok	0	0	0	0	0	0	0	0	0	0	0
Ostatovaný dlhodobý finančný majetok	0	0	0	0	0	0	0	0	0	0	0
Poskytnuté preddávky na dlhodobý finančný majetok	0	0	0	0	0	0	0	0	0	0	0
<b>Dlhodobý finančný majetok spolu</b>	<b>0</b>	<b>0</b>	<b>0</b>	<b>0</b>	<b>0</b>	<b>0</b>	<b>0</b>	<b>0</b>	<b>0</b>	<b>0</b>	<b>0</b>
<b>Neobčasný majetok spolu</b>	<b>11 066 844</b>	<b>4 433 741</b>	<b>1 100 484</b>	<b>0</b>	<b>14 400 101</b>	<b>6 218 948</b>	<b>2 240 003</b>	<b>1 073 483</b>	<b>0</b>	<b>7 385 468</b>	<b>4 847 896</b>