

## **SPRÁVA NEZÁVISLÉHO AUDÍTORA**

za obdobie od 01.01.2016 – 31.12.2016

z auditu účtovnej závierky

spoločnosti s ručením obmedzeným

### **NPL S s.r.o.**

## **SPRÁVA NEZÁVISLÉHO AUDÍTORA** pre spoločníkov a konateľa spoločnosti s ručením obmedzeným NPL S s.r.o.

### **Správa z auditu účtovnej závierky**

#### *Názor*

Uskutočnili sme audit účtovnej závierky spoločnosti NPL S s.r.o. („Spoločnosť“), ktorá obsahuje súvahu k 31. decembru 2016, výkaz ziskov a strát za rok končiaci sa k uvedenému dátumu, a poznámky, ktoré obsahujú súhrn významných účtovných zásad a účtovných metód.

Podľa nášho názoru, priložená účtovná závierka poskytuje pravdivý a verný obraz finančnej situácie Spoločnosti k 31. decembru 2016 a výsledku jej hospodárenia za rok končiaci sa k uvedenému dátumu podľa zákona č. 431/2002 Z.z. o účtovníctve v znení neskorších predpisov (ďalej len „zákon o účtovníctve“).

#### *Základ pre názor*

Audit sme vykonali podľa medzinárodných audítorských štandardov (International Standards on Auditing, ISA). Naša zodpovednosť podľa týchto štandardov je uvedená v odseku Zodpovednosť audítora za audit účtovnej závierky. Od Spoločnosti sme nezávislí podľa ustanovení zákona č. 423/2015 o štatutárnom audite a o zmene a doplnení zákona č. 431/2002 Z. z. o účtovníctve v znení neskorších predpisov (ďalej len „zákon o štatutárnom audite“) týkajúcich sa etiky, vrátane Etického kódexu audítora, relevantných pre náš audit účtovnej závierky a splnili sme aj ostatné požiadavky týchto ustanovení týkajúcich sa etiky. Sme presvedčení, že audítorské dôkazy, ktoré sme získali, poskytujú dostatočný a vhodný základ pre náš názor.

#### *Zodpovednosť štatutárneho orgánu za účtovnú závierku*

Štatutárny orgán je zodpovedný za zostavenie tejto účtovnej závierky podľa zákona o účtovníctve a za tie interné kontroly, ktoré považuje za potrebné na zostavenie účtovnej závierky, ktorá neobsahuje významné nesprávnosti, či už v dôsledku podvodu alebo chyby.

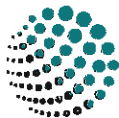
Pri zostavovaní účtovnej závierky je štatutárny orgán zodpovedný za zhodnotenie schopnosti Spoločnosti nepretržite pokračovať vo svojej činnosti, za opísanie skutočností týkajúcich sa nepretržitého pokračovania v činnosti, ak je to potrebné, a za použitie predpokladu nepretržitého pokračovania v činnosti v účtovníctve, ibaže by mal v úmysle Spoločnosť zlikvidovať alebo ukončiť jej činnosť, alebo by nemal inú realistickú možnosť než tak urobiť.

#### *Zodpovednosť audítorskej spoločnosti za audit účtovnej závierky*

Našou zodpovednosťou je získať primerané uistenie, či účtovná závierka ako celok neobsahuje významné nesprávnosti, či už v dôsledku podvodu alebo chyby, a vydať správu audítora, vrátane názoru. Primerané uistenie je uistenie vysokého stupňa, ale nie je zárukou toho, že audit vykonaný podľa medzinárodných audítorských štandardov vždy odhalí významné nesprávnosti, ak také existujú. Nesprávnosti môžu vzniknúť v dôsledku podvodu alebo chyby a za významné sa považujú vtedy, ak by sa dalo odôvodnene očakávať, že jednotlivito alebo v súhrne by mohli ovplyvniť ekonomické rozhodnutia používateľov, uskutočnené na základe tejto účtovnej závierky.

V rámci auditu uskutočneného podľa medzinárodných audítorských štandardov, počas celého auditu uplatňujeme odborný úsudok a zachovávame profesionálny skepticizmus. Okrem toho:

- Identifikujeme a posudzujeme riziká významnej nesprávnosti účtovnej závierky, či už v dôsledku podvodu alebo chyby, navrhujeme a uskutočňujeme audítorské postupy reagujúce na tieto riziká a získavame audítorské dôkazy, ktoré sú dostatočné a vhodné na poskytnutie základu pre náš názor. Riziko neodhalenia významnej nesprávnosti v dôsledku podvodu je vyššie ako toto riziko v dôsledku chyby, pretože podvod môže zahŕňať tajnú dohodu, falšovanie, úmyselné vynechanie, nepravdivé vyhlásenie alebo obídanie internej kontroly.



- Oboznamujeme sa s internými kontrolami relevantnými pre audit, aby sme mohli navrhnúť auditorské postupy vhodné za daných okolností, ale nie za účelom vyjadrenia názoru na efektívnosť interných kontrol Spoločnosti.
- Hodnotíme vhodnosť použitých účtovných zásad a účtovných metód a primeranosť účtovných odhadov a uvedenie s nimi súvisiacich informácií, uskutočnené štatutárnym orgánom.
- Robíme záver o tom, či štatutárny orgán vhodne v účtovníctve používa predpoklad nepretržitého pokračovania v činnosti a na základe získaných auditorských dôkazov záver o tom, či existuje významná neistota v súvislosti s udalosťami alebo okolnosťami, ktoré by mohli významne pochybníť schopnosť Spoločnosti nepretržite pokračovať v činnosti. Ak dospejeme k záveru, že významná neistota existuje, sme povinní upozorniť v našej správe audítora na súvisiace informácie uvedené v účtovnej závierke alebo, ak sú tieto informácie nedostatočné, modifikovať náš názor. Naše závery vychádzajú z auditorských dôkazov získaných do dátumu vydania našej správy audítora. Budúce udalosti alebo okolnosti však môžu spôsobiť, že Spoločnosť prestane pokračovať v nepretržitej činnosti.
- Hodnotíme celkovú prezentáciu, štruktúru a obsah účtovnej závierky vrátane informácií v nej uvedených, ako aj to, či účtovná závierka zachytáva uskutočnené transakcie a udalosti spôsobom, ktorý vedie k ich vernému zobrazeniu.

## Správa k ďalším požiadavkám zákonov a iných právnych predpisov

### *Správa k informáciám, ktoré sa uvádzajú vo výročnej správe*

Štatutárny orgán je zodpovedný za informácie uvedené vo výročnej správe, zostavenej podľa požiadaviek zákona o účtovníctve. Náš vyššie uvedený názor na účtovnú závierku sa nevzťahuje na iné informácie vo výročnej správe.

V súvislosti s auditom účtovnej závierky je našou zodpovednosťou oboznámenie sa s informáciami uvedenými vo výročnej správe a zváženie, či tieto informácie nie sú vo významnom nesúlade s auditovanou účtovnou závierkou alebo našimi poznatkami, ktoré sme získali počas auditu účtovnej závierky, alebo sa inak zdajú byť významne nesprávne.

Výročnú správu sme ku dňu vydania správy audítora z auditu účtovnej závierky nemali k dispozícii.

Keď získame výročnú správu, zvážime, či výročná správa Spoločnosti obsahuje informácie, ktorých uvedenie vyžaduje zákon o účtovníctve, a na základe prác vykonaných počas auditu účtovnej závierky, vyjadríme názor, či:

- informácie uvedené vo výročnej správe zostavenej za rok 2016 sú v súlade s účtovnou závierkou za daný rok,
- výročná správa obsahuje informácie podľa zákona o účtovníctve.

Okrem toho uvedieme, či sme zistili významné nesprávnosti vo výročnej správe na základe našich poznatkov o účtovnej jednotke a situácii v nej, ktoré sme získali počas auditu účtovnej závierky.

Bratislava, 15. mája 2017



VGD SLOVAKIA s. r. o.  
Moskovská 13  
811 08 Bratislava  
Obchodný register, zložka 74698/B  
Licencia SKAU č. 269

Zodpovedný audítor  
Bart Waterloos  
Licencia SKAU č. 1029

# ÚČTOVNÁ ZÁVIERKA

podnikateľov v podvojnom účtovníctve



zostavená k 31.12.2016

Číselné údaje sa zarovnávajú vpravo, ostatné údaje sa píšú zľava. Nevyplnené riadky sa ponechávajú prázdne.

Údaje sa vyplňajú paličkovým písmom (podľa tohto vzoru), písacím strojom alebo tlačiarňou, a to čiernou alebo tmavomodrou farbou.

Á Ā B Ć D Ě F G H Í J K L M N O P Q R Š T Ů V X Ý Ž 0 1 2 3 4 5 6 7 8 9

Daňové identifikačné číslo 2 0 2 1 9 4 5 9 8 1	Účtovná závierka x riadna	Účtovná jednotka malá	Mesiac Rok od 0 1 2 0 1 6
IČO 3 5 9 1 7 3 8 5	mimoriadna	x veľká	Za obdobie do 1 2 2 0 1 6
SK NACE 2 5 . 9 9 . 0	priebežná	(vyznačí sa x)	Bezprostredne predchádzajúce obdobie od 0 1 2 0 1 5 do 1 2 2 0 1 5

Priložené súčasti účtovnej závierky

 Súvaha (Úč POD 1-01)  
(v celých eurách)

 Výkaz ziskov a strát (Úč POD 2-01)  
(v celých eurách)

 Poznámky (Úč POD 3-01)  
(v celých eurách alebo eurocentoch)

Obchodné meno (názov) účtovnej jednotky

N P L S s . r . o .

Sídlo účtovnej jednotky

Ulica

TOVÁRENSKÁ

Číslo

5 4

PSČ

Obec

9 5 3 0 1 ZLATÉ MORAVCE

Označenie obchodného registra a číslo zápisu obchodnej spoločnosti

Okresného súdu Nitra, Oddiel: Sro,

Vložka číslo: 22815/N

Telefónne číslo

0 3 7 7 7 2 3 1 8 1

Faxové číslo

E-mailová adresa

Zostavená dňa:

15.05.2017

Schválená dňa:

20

Podpisový záznam štatutárneho orgánu účtovnej jednotky alebo člena štatutárneho orgánu účtovnej jednotky alebo podpisový záznam fyzickej osoby, ktorá je účtovnou jednotkou:

Záznamy daňového úradu

Miesto pre evidenčné číslo

Odtlačok prezentačnej pečiatky daňového úradu



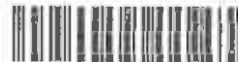
Ozna- čenie a	STRANA AKTÍV b	Číslo riadku c	Bežné účtovné obdobie		Bezprostredne predchádzajúce účtovné obdobie		
			1	Brutto - časť 1		Netto 2	Netto 3
				Korekcia - časť 2			
	<b>SPOLU MAJETOK</b> r. 02 + r. 33 + r. 74	01		1 0 4 0 6 6 6 3	7 5 1 8 0 9 8		
				2 8 8 8 5 6 5		6 0 7 5 8 7 3	
<b>A.</b>	<b>Neobežný majetok</b> r. 03 + r. 11 + r. 21	02		4 3 9 4 6 4 2	1 6 5 9 4 7 7		
				2 7 3 5 1 6 5		7 9 5 4 6 8	
<b>A.i.</b>	<b>Dlhodobý nehmotný majetok súčet (r. 04 až r. 10)</b>	03		3 4 6 7 6	5 3 5 1		
				2 9 3 2 5		9 4 8 8	
A.I.1.	Aktivované náklady na vývoj (012) - /072, 091A/	04					
2.	Softvér (013) - /073, 091A/	05		3 2 4 4 6	4 6 7 0		
				2 7 7 7 6		8 0 6 3	
3.	Ocenené práva (014) - /074, 091A/	06		2 2 3 0	6 8 1		
				1 5 4 9		1 4 2 5	
4.	Goodwill (015) - /075, 091A/	07					
5.	Ostatný dlhodobý nehmotný majetok (019, 01X) - /079, 07X, 091A/	08					
6.	Obstarávaný dlhodobý nehmotný majetok (041) - /093/	09					
7.	Poskytnuté preddavky na dlhodobý nehmotný majetok (051) - /095A/	10					
<b>A.II.</b>	<b>Dlhodobý hmotný majetok súčet (r. 12 až r. 20)</b>	11		4 3 5 9 9 6 6	1 6 5 4 1 2 6		
				2 7 0 5 8 4 0		7 8 5 9 8 0	
A.II.1.	Pozemky (031) - /092A/	12					
2.	Stavby (021) - /081, 092A/	13					
3.	Samostatné hnuteľné veci a súbory hnuteľných vecí (022) - /082, 092A/	14		4 2 1 7 3 0 5	1 5 2 7 8 8 9		
				2 6 8 9 4 1 6		7 4 4 2 2 4	



Označenie a	STRANA AKTÍV b	Číslo riadku c	Bežné účtovné obdobie		Bezprostredne predchádzajúce účtovné obdobie	
			1	2		3
			Brutto - časť 1 Korekcia - časť 2	Netto		
4.	Pestovateľské celky trvalých porastov (025) - /085, 092A/	15				
5.	Základné stádo a ťažné zvieratá (026) - /086, 092A/	16				
6.	Ostatný dlhodobý hmotný majetok (029, 02X, 032) - /089, 08X, 092A/	17	3 9 6 1 1 1 6 4 2 4	2 3 1 8 7	3 1 1 3 3	
7.	Obstarávaný dlhodobý hmotný majetok (042) - /094/	18	1 0 3 0 5 0	1 0 3 0 5 0	1 0 6 2 3	
8.	Poskytnuté preddavky na dlhodobý hmotný majetok (052) - /095A/	19				
9.	Opravná položka k nadobudnutému majetku (+/- 097) +/- 098	20				
A.III.	Dlhodobý finančný majetok súčet (r. 22 až r. 32)	21				
A.III.1.	Podielové cenné papiere a podiely v prepojených účtovných jednotkách (061A, 062A, 063A) - /096A/	22				
2.	Podielové cenné papiere a podiely s podielovou účasťou okrem v prepojených účtovných jednotkách (062A) - /096A/	23				
3.	Ostatné realizovateľné cenné papiere a podiely (063A) - /096A/	24				
4.	Pôžičky prepojeným účtovným jednotkám (066A) - /096A/	25				
5.	Pôžičky v rámci podielovej účasti okrem prepojeným účtovným jednotkám (066A) - /096A/	26				
6.	Ostatné pôžičky (067A) - /096A/	27				
7.	Dlhové cenné papiere a ostatný dlhodobý finančný majetok (065A, 069A, 06XA) - /096A/	28				



Ozna- čenie a	STRANA AKTÍV b	Číslo riadku c	Bežné účtovné obdobie		Bezprostredne predchádzajúce	
			1	Brutto - časť 1	Netto 2	úctovné obdobie
				Korekcia - časť 2		Netto 3
8.	Pôžičky a ostatný dlhodobý finančný majetok so zostatkovou dobou splatnosti najviac jeden rok (066A, 067A, 069A, 06XA) - /096A/	29				
9.	Účty v bankách s dobou viazanosti dlhšou ako jeden rok (22XA)	30				
10.	Obstarávaný dlhodobý finančný majetok (043) - /096A/	31				
11.	Poskytnuté preddávky na dlhodobý finančný majetok (053) - /095A/	32				
B.	Obežný majetok r. 34 + r. 41 + r. 53 + r. 66 + r. 71	33	6 0 0 2 4 6 2	5 8 4 9 0 6 2		
			1 5 3 4 0 0		5 2 7 7 0 9 1	
B.I.	Zásoby súčet (r. 35 až r. 40)	34	1 8 0 8 8 4 7	1 6 8 7 0 9 0		
			1 2 1 7 5 7		1 8 4 7 2 6 6	
B.I.1.	Materiál (112, 119, 11X) - /191, 19X/	35	1 2 6 1 8 6 0	1 2 0 8 0 9 9		
			5 3 7 6 1		1 0 4 9 0 2 5	
2.	Nedokončená výroba a polotovary vlastnej výroby (121, 122, 12X) - /192, 193, 19X/	36	2 9 8 0 8 2	2 8 5 2 2 7		
			1 2 8 5 5		5 4 7 3 6 9	
3.	Výrobky (123) - /194/	37	2 4 8 9 0 5	1 9 3 7 6 4		
			5 5 1 4 1		2 5 0 8 7 2	
4.	Zvieratá (124) - /195/	38				
5.	Tovar (132, 133, 13X, 139) - /196, 19X/	39				
6.	Poskytnuté preddávky na zásoby (314A) - /391A/	40				
B.II.	Dlhodobé pohľadávky súčet (r. 42 + r. 46 až r. 52)	41	1 6 2 5 4 7	1 6 2 5 4 7		
					1 8 3 2 6 5	
B.II.1.	Pohľadávky z obchodného styku súčet (r. 43 až r. 45)	42				



Označenie a	STRANA AKTÍV b	Číslo riadku c	Bežné účtovné obdobie		Bezprostredne predchádzajúce	
			1	Brutto - časť 1	Netto 2	účtovné obdobie
				Korekcia - časť 2		Netto 3
1.a.	Pohľadávky z obchodného styku voči prepojeným účtovným jednotkám (311A, 312A, 313A, 314A, 315A, 31XA) - /391A/	43				
1.b.	Pohľadávky z obchodného styku v rámci podielevej účasti okrem pohľadávok voči prepojeným účtovným jednotkám (311A, 312A, 313A, 314A, 315A, 31XA) - /391A/	44				
1.c.	Ostatné pohľadávky z obchodného styku (311A, 312A, 313A, 314A, 315A, 31XA) - /391A/	45				
2.	Čistá hodnota zákazky (316A)	46				
3.	Ostatné pohľadávky voči prepojeným účtovným jednotkám (351A) - /391A/	47				
4.	Ostatné pohľadávky v rámci podielevej účasti okrem pohľadávok voči prepojeným účtovným jednotkám (351A) - /391A/	48				
5.	Pohľadávky voči spoločníkom, členom a združeniu (354A, 355A, 358A, 35XA) - /391A/	49				
6.	Pohľadávky z derivátových operácií (373A, 376A)	50				
7.	Iné pohľadávky (335A, 336A, 33XA, 371A, 374A, 375A, 378A) - /391A/	51				
8.	Odložená daňová pohľadávka (481A)	52	1 6 2 5 4 7	1 6 2 5 4 7	1 8 3 2 6 5	
B.III.	Krátkodobé pohľadávky súčet (r. 54 + r. 58 až r. 65)	53	4 0 2 7 8 7 8	3 9 9 6 2 3 5		
			3 1 6 4 3		3 2 4 3 6 8 2	
B.III.1.	Pohľadávky z obchodného styku súčet (r. 55 až r. 57)	54	3 1 5 3 8 1 5	3 1 2 2 1 7 2		
			3 1 6 4 3		2 6 7 1 5 1 6	
1.a.	Pohľadávky z obchodného styku voči prepojeným účtovným jednotkám (311A, 312A, 313A, 314A, 315A, 31XA) - /391A/	55	1 3 7 1 8	1 3 7 1 8		
					3 1 7 7 1	
1.b.	Pohľadávky z obchodného styku v rámci podielevej účasti okrem pohľadávok voči prepojeným účtovným jednotkám (311A, 312A, 313A, 314A, 315A, 31XA) - /391A/	56				

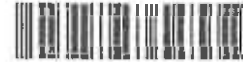


Označenie a	STRANA AKTÍV b	Číslo riadku c	Bežné účtovné obdobie		Bezprostredne predchádzajúce účtovné obdobie
			1	2	
			Brutto - časť 1	Netto	Netto
			Korekcia - časť 2		
1.c.	Ostatné pohľadávky z obchodného styku (311A, 312A, 313A, 314A, 315A, 31XA) - /391A/	57	3 1 4 0 0 9 7	3 1 0 8 4 5 4	
			3 1 6 4 3		2 6 3 9 7 4 5
2.	Čistá hodnota zákazky (316A)	58	8 4 6 4 9 1	8 4 6 4 9 1	
					4 8 0 2 4 1
3.	Ostatné pohľadávky voči prepojeným účtovným jednotkám (351A) - /391A/	59			
					4 2 0 0 0
4.	Ostatné pohľadávky v rámci podielovej účasti okrem pohľadávok voči prepojeným účtovným jednotkám (351A) - /391A/	60			
5.	Pohľadávky voči spoločníkom, členom a združeniu (354A, 355A, 358A, 35XA, 398A) - /391A/	61			
6.	Sociálne poistenie (336A) - /391A/	62			
7.	Daňové pohľadávky a dotácie (341, 342, 343, 345, 346, 347) - /391A/	63	2 0 9 7	2 0 9 7	
					4 9 5 7 1
8.	Pohľadávky z derivátových operácií (373A, 376A)	64			
9.	Iné pohľadávky (335A, 33XA, 371A, 374A, 375A, 378A) - /391A/	65	2 5 4 7 5	2 5 4 7 5	
					3 5 4
<b>B.IV.</b>	<b>Krátkodobý finančný majetok súčet (r. 67 až r. 70)</b>	<b>66</b>			
B.IV.1.	Krátkodobý finančný majetok v prepojených účtovných jednotkách (251A, 253A, 256A, 257A, 25XA) - /291A, 29XA/	67			
2.	Krátkodobý finančný majetok bez krátkodobého finančného majetku v prepojených účtovných jednotkách (251A, 253A, 256A, 257A, 25XA) - /291A, 29XA/	68			
3.	Vlastné akcie a vlastné obchodné podiely (252)	69			
4.	Obstarávaný krátkodobý finančný majetok (259, 314A) - /291A/	70			

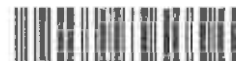


Označenie a	STRANA AKTÍV b	Číslo riadku c	Bežné účtovné obdobie		Bezprostredne predchádzajúce účtovné obdobie
			1	2	3
			Brutto - časť 1 Korekcia - časť 2	Netto	
B.V.	Finančné účty r. 72 + r. 73	71	3 1 9 0	3 1 9 0	2 8 7 8
B.V.1.	Peniaze (211, 213, 21X)	72	2 2 8 2	2 2 8 2	1 2 6 4
2.	Účty v bankách (221A, 22X, +/- 261)	73	9 0 8	9 0 8	1 6 1 4
C.	Časové rozlíšenie súčet (r. 75 až r. 78)	74	9 5 5 9	9 5 5 9	3 3 1 4
C.1.	Náklady budúcich období dlhodobé (381A, 382A)	75			
2.	Náklady budúcich období krátkodobé (381A, 382A)	76	1 8 0 7	1 8 0 7	3 3 1 4
3.	Príjmy budúcich období dlhodobé (385A)	77			
4.	Príjmy budúcich období krátkodobé (385A)	78	7 7 5 2	7 7 5 2	

Označenie a	STRANA PASÍV b	Číslo riadku c	Bežné účtovné obdobie 4	Bezprostredne predchádzajúce účtovné obdobie 5
	<b>SPOLU VLASTNÉ IMANIE A ZÁVÄZKY</b> r. 80 + r. 101 + r. 141	79	7 5 1 8 0 9 8	6 0 7 5 8 7 3
A.	Vlastné imanie r. 81 + r. 85 + r. 86 + r. 87 + r. 90 + r. 93 + r. 97 + r. 100	80	8 6 7 5 7 2	1 8 1 4 4 3
A.I.	Základné imanie súčet (r. 82 až r. 84)	81	3 3 7 1 1 3 7	1 7 6 5 5 5 4
A.I.1.	Základné imanie (411 alebo +/- 491)	82	3 3 7 1 1 3 7	1 7 6 5 5 5 4
2.	Zmena základného imania +/- 419	83		
3.	Pohľadávky za upísané vlastné imanie (/-/353)	84		
A.II.	Emisné ážio (412)	85		
A.III.	Ostatné kapitálové fondy (413)	86		
A.IV.	Zákonné rezervné fondy r. 88 + r. 89	87	1 1 5 9 3	1 1 5 9 3
A.IV.1.	Zákonný rezervný fond a nedeliteľný fond (417A, 418, 421A, 422)	88	1 1 5 9 3	1 1 5 9 3
2.	Rezervný fond na vlastné akcie a vlastné podieľy (417A, 421A)	89		



Ozna- čenie a	STRANA PASÍV b	Číslo riadku c	Bežné účtovné obdobie 4	Bezprostredne predchádzajúce účtovné obdobie 5
A.V.	Ostatné fondy zo zisku r. 91 + r. 92	90		
A.V.1.	Štatutárne fondy (423, 42X)	91		
2.	Ostatné fondy (427, 42X)	92		
A.VI.	Oceňovacie rozdiely z precenenia súčet (r. 94 až r. 96)	93		
A.VI.1.	Oceňovacie rozdiely z precenenia majetku a záväzkov (+/- 414)	94		
2.	Oceňovacie rozdiely z kapitálových účasťí (+/- 415)	95		
3.	Oceňovacie rozdiely z precenenia pri zlúčení, splnutí a rozdelení (+/- 416)	96		
A.VII.	Výsledok hospodárenia minulých rokov r. 98 + r. 99	97	- 1 5 9 5 7 0 4	- 1 5 6 2 0 3 9
A.VII.1.	Nerozdelený zisk minulých rokov (428)	98	1 5 8 8 7 4	1 5 8 8 7 4
2.	Neuhradená strata minulých rokov (I-/429)	99	- 1 7 5 4 5 7 8	- 1 7 2 0 9 1 3
A.VII.	Výsledok hospodárenia za účtovné obdo- bie po zdanení +/- r. 01 - (r. 81 + r. 85 + r. 86 + r. 87 + r. 90 + r. 93 + r. 97 + r. 101 + r. 141)	100	- 9 1 9 4 5 4	- 3 3 6 6 5
B.	Záväzky r. 102 + r. 118 + r. 121 + r. 122 + r. 136 + r. 139 + r. 140	101	6 1 8 5 0 7 5	5 3 1 2 9 5 6
B.I.	Dlhodobé záväzky súčet (r. 103 + r. 107 až r. 117)	102	2 6 8 4 4 5	1 8 9 6 6
B.I.1.	Dlhodobé záväzky z obchodného styku súčet (r. 104 až r. 106)	103		
1.a.	Záväzky z obchodného styku voči prepojeným účtovným jednotkám (321A, 475A, 476A)	104		
1.b.	Záväzky z obchodného styku v rámci podielo- vej účasti okrem záväzkov voči prepojeným účtovným jednotkám (321A, 475A, 476A)	105		
1.c.	Ostatné záväzky z obchodného styku (321A, 475A, 476A)	106		
2.	Čistá hodnota zákazky (316A)	107		
3.	Ostatné záväzky voči prepojeným účtovným jednotkám (471A, 47XA)	108		
4.	Ostatné záväzky v rámci podielovej účasti okrem záväzkov voči prepojeným účtovným jednotkám (471A, 47XA)	109		
5.	Ostatné dlhodobé záväzky (479A, 47XA)	110		
6.	Dlhodobé prijaté preddavky (475A)	111		
7.	Dlhodobé zmenky na úhradu (478A)	112		
8.	Vydané dlhopisy (473A/-/255A)	113		
9.	Záväzky zo sociálneho fondu (472)	114	2 4 9 0	2 3 9 7
10.	Iné dlhodobé záväzky (336A, 372A, 474A, 47XA)	115	2 6 5 9 5 5	1 6 5 6 9
11.	Dlhodobé záväzky z derivátových operácií (373A, 377A)	116		
12.	Odložený daňový záväzok (481A)	117		



Označenie a	STRANA PASÍV b	Číslo riadku c	Bežné účtovné obdobie 4	Bezprostredne predchádzajúce účtovné obdobie 5
B.II.	Dlhodobé rezervy r. 119 + r. 120	118		
B.II.1.	Zákonné rezervy (451A)	119		
2.	Ostatné rezervy (459A, 45XA)	120		
B.III.	Dlhodobé bankové úvery (461A, 46XA)	121		
B.IV.	Krátkodobé záväzky súčet (r. 123 + r. 127 až r. 135)	122	4 6 7 2 7 8 6	4 3 2 3 1 2 8
E.IV.1.	Záväzky z obchodného styku súčet (r. 124 až r. 126)	123	3 1 3 0 5 0 8	1 8 7 2 1 0 3
1.a.	Záväzky z obchodného styku voči prepojeným účtovným jednotkám (321A, 322A, 324A, 325A, 326A, 32XA, 475A, 476A, 478A, 47XA)	124	1 9 0 9 7 8 5	7 0 4 1 6 2
1.b.	Záväzky z obchodného styku v rámci podielovej účasti okrem záväzkov voči prepojeným účtovným jednotkám (321A, 322A, 324A, 325A, 326A, 32XA, 475A, 476A, 478A, 47XA)	125		
1.c.	Ostatné záväzky z obchodného styku (321A, 322A, 324A, 325A, 326A, 32XA, 475A, 476A, 478A, 47XA)	126	1 2 2 0 7 2 3	1 1 6 7 9 4 1
2.	Čistá hodnota zákazky (316A)	127	1 9 5 0 0	
3.	Ostatné záväzky voči prepojeným účtovným jednotkám (361A, 36XA, 471A, 47XA)	128	1 2 4 3 3 2 5	
4.	Ostatné záväzky v rámci podielovej účasti okrem záväzkov voči prepojeným účtovným jednotkám (361A, 36XA, 471A, 47XA)	129		2 2 6 8 9 0 8
5.	Záväzky voči spoločníkom a združeniu (364, 365, 366, 367, 368, 398A, 478A, 479A)	130		
6.	Záväzky voči zamestnancom (331, 333, 33X, 479A)	131	1 0 9 3 5 7	7 3 9 7 0
7.	Záväzky zo sociálneho poistenia (336A)	132	6 9 0 5 1	6 4 9 1 0
8.	Daňové záväzky a dotácie (341, 342, 343, 345, 346, 347, 34X)	133	1 6 7 8 0	1 9 1 3 2
9.	Záväzky z derivátových operácií (373A, 377A)	134		
10.	Iné záväzky (372A, 379A, 474A, 475A, 479A, 47XA)	135	8 4 2 6 5	2 4 1 0 5
B.V.	Krátkodobé rezervy r. 137 + r. 138	136	8 4 7 2 6	5 0 7 1 7
B.V.1.	Zákonné rezervy (323A, 451A)	137	5 2 3 0 4	3 5 7 5 3
2.	Ostatné rezervy (323A, 32X, 459A, 45XA)	138	3 2 4 2 2	1 4 9 6 4
B.VI.	Bežné bankové úvery (221A, 231, 232, 23X, 461A, 46XA)	139	1 1 5 9 1 1 8	9 2 0 1 4 5
B.VII.	Krátkodobé finančné výpomoci (241, 249, 24X, 473A, I-/255A)	140		
C.	Časové rozlíšenie súčet (r. 142 až r. 145)	141	4 6 5 4 5 1	5 8 1 4 7 4
C.1.	Výdavky budúcich období dlhodobé (383A)	142		
2.	Výdavky budúcich období krátkodobé (383A)	143	1 4 7 6 5	2 5 3 0 6
3.	Výnosy budúcich období dlhodobé (384A)	144		
4.	Výnosy budúcich období krátkodobé (384A)	145	4 5 0 6 8 6	5 5 6 1 6 8



Označenie a	Text b	Číslo riadku c	Skutočnosť	
			bežné účtovné obdobie 1	bezprostredne predchádzajúce účtovné obdobie 2
			*	Čistý obrat (časť účt. tr. 6 podľa zákona)
**	Výnosy z hospodárskej činnosti spolu súčet (r. 03 až r. 09)	02	1 2 2 4 2 6 1 1	1 1 2 6 1 3 5 9
I.	Tržby z predaja tovaru (604, 607)	03	1 1 7 6 0	7 2 0
II.	Tržby z predaja vlastných výrobkov (601)	04	1 1 0 6 7 2 3 7	1 0 3 6 7 4 6 6
III.	Tržby z predaja služieb (602, 606)	05	3 9 5 0 6 2	8 4 9 4 5
IV.	Zmeny stavu vnútroorganizačných zásob (+/-) (účtová skupina 61)	06	- 2 7 5 9 3 9	2 1 1 7 2 5
V.	Aktivácia (účtová skupina 62)	07		1 1 1 3 5
VI.	Tržby z predaja dlhodobého nehmotného majetku, dlhodobého hmotného majetku a materiálu (641, 642)	08	4 4 6 0 2 8	1 6 2 0 2
VII.	Ostatné výnosy z hospodárskej činnosti (644, 645, 646, 648, 655, 657)	09	5 9 8 4 6 3	5 6 9 1 6 6
**	Náklady na hospodársku činnosť spolu r. 11 + r. 12 + r. 13 + r. 14 + r. 15 + r. 20 + r. 21 + r. 24 + r. 25 + r. 26	10	1 3 0 7 0 0 0 0	1 1 2 1 7 6 5 5
A.	Náklady vynaložené na obstaranie predaného tovaru (504, 507)	11	1 1 7 6 0	7 2 0
B.	Spotreba materiálu, energie a ostatných neskladovateľných dodávok (501, 502, 503)	12	7 1 8 4 1 1 4	6 8 1 4 4 1 9
C.	Opravné položky k zásobám (+/-) (505)	13	- 8 1 4 8 7	1 0 3 0 2
D.	Služby (účtová skupina 51)	14	3 1 9 8 4 9 5	2 5 4 0 0 8 2
E.	Osobné náklady (r. 16 až r. 19)	15	1 9 8 7 5 7 1	1 6 4 0 8 2 5
E.1.	Mzdové náklady (521, 522)	16	1 4 2 7 5 3 4	1 1 7 6 5 2 6
2.	Odmeny členom orgánov spoločnosti a družstva (523)	17		
3.	Náklady na sociálne poistenie (524, 525, 526)	18	4 9 9 0 5 9	4 1 2 5 2 9
4.	Sociálne náklady (527, 528)	19	6 0 9 7 8	5 1 7 7 0
F.	Dane a poplatky (účtová skupina 53)	20	2 4 7 3	1 6 1 5
G.	Odpisy a opravné položky k dlhodobému nehmotnému majetku a dlhodobému hmotnému majetku (r. 22 + r. 23)	21	1 7 3 1 4 5	1 6 6 3 2 9
G.1.	Odpisy dlhodobého nehmotného majetku a dlhodobého hmotného majetku (551)	22	1 7 3 1 4 5	1 6 6 3 2 9
2.	Opravné položky k dlhodobému nehmotnému majetku a dlhodobému hmotnému majetku (+/-) (553)	23		
H.	Zostatková cena predaného dlhodobého majetku a predaného materiálu (541, 542)	24	5 1 3 3 5 1	1 1 3 4 1
I.	Opravné položky k pohľadávkam (+/-) (547)	25	2 0 8 8	5 4 7 0
J.	Ostatné náklady na hospodársku činnosť (543, 544, 545, 546, 548, 549, 555, 557)	26	7 8 4 9 0	2 6 5 5 2
***	Výsledok hospodárenia z hospodárskej činnosti (+/-) (r. 02 - r. 10)	27	- 8 2 7 3 8 9	4 3 7 0 4



Označenie a	Text b	Číslo riadku c	Skutočnosť	
			bežné účtovné obdobie 1	bezprostredne predchádzajúce účtovné obdobie 2
			*	Pridaná hodnota (r. 03 + r. 04 + r. 05 + r. 06 + r. 07) - (r. 11 + r. 12 + r. 13 + r. 14)
**	Výnosy z finančnej činnosti spolu r. 30 + r. 31 + r. 35 + r. 39 + r. 42 + r. 43 + r. 44	29	1 7 9 5	4 2 9
VIII.	Tržby z predaja cenných papierov a podielov (661)	30		
IX.	Výnosy z dlhodobého finančného majetku súčet (r. 32 až r. 34)	31		
IX.1.	Výnosy z cenných papierov a podielov od prepojených účtovných jednotiek (665A)	32		
2.	Výnosy z cenných papierov a podielov v podielovej účasti okrem výnosov prepojených účtovných jednotiek (665A)	33		
3.	Ostatné výnosy z cenných papierov a podielov (665A)	34		
X.	Výnosy z krátkodobého finančného majetku súčet (r. 36 až r. 38)	35		
X.1.	Výnosy z krátkodobého finančného majetku od prepojených účtovných jednotiek (666A)	36		
2.	Výnosy z krátkodobého finančného majetku v podielovej účasti okrem výnosov prepojených účtovných jednotiek (666A)	37		
3.	Ostatné výnosy z krátkodobého finančného majetku (666A)	38		
XI.	Výnosové úroky (r. 40 + r. 41)	39	1 7 7 7	3 8 4
XI.1.	Výnosové úroky od prepojených účtovných jednotiek (662A)	40	1 7 7 7	3 8 4
2.	Ostatné výnosové úroky (662A)	41		
XII.	Kurzové zisky (663)	42	1 8	4 5
XIII.	Výnosy z precenenia cenných papierov a výnosy z derivátových operácií (664, 667)	43		
XIV.	Ostatné výnosy z finančnej činnosti (668)	44		
**	Náklady na finančnú činnosť spolu r. 46 + r. 47 + r. 48 + r. 49 + r. 52 + r. 53 + r. 54	45	7 0 2 6 2	8 0 5 7 5
K.	Predané cenné papiere a podiely (561)	46		
L.	Náklady na krátkodobý finančný majetok (566)	47		
M.	Opravné položky k finančnému majetku (+/-) (565)	48		
N.	Nákladové úroky (r. 50 + r. 51)	49	6 3 8 3 7	7 1 2 4 0
N.1.	Nákladové úroky pre prepojené účtovné jednotky (562A)	50	3 6 0 6 2	4 3 6 0 7
2.	Ostatné nákladové úroky (562A)	51	2 7 7 7 5	2 7 6 3 3
O.	Kurzové straty (563)	52	2 7	4 7
P.	Náklady na precenenie cenných papierov a náklady na derivátové operácie (564, 567)	53		
Q.	Ostatné náklady na finančnú činnosť (568, 569)	54	6 3 9 8	9 2 8 8



Ozna- čenie a	Text b	Číslo riadku c	Skutočnosť	
			bežné účtovné obdobie 1	bezprostredne predchádzajúce účtovné obdobie 2
***	Výsledok hospodárenia z finančnej činnosti (+/-) (r. 29 - r. 45)	55	- 6 8 4 6 7	- 8 0 1 4 6
****	Výsledok hospodárenia za účtovné obdobie pred zdanením (+/-) (r. 27 + r. 55)	56	- 8 9 5 8 5 6	- 3 6 4 4 2
R.	Daň z príjmov (r. 58 + r. 59)	57	2 3 5 9 8	- 2 7 7 7
R.1.	Daň z príjmov splatná (591, 595)	58	2 8 8 0	2 8 8 0
2.	Daň z príjmov odložená (+/-) (592)	59	2 0 7 1 8	- 5 6 5 7
S.	Prevod podielov na výsledku hospodárenia spoločníkom (+/- 596)	60		
****	Výsledok hospodárenia za účtovné obdobie po zdanení (+/-) (r. 56 - r. 57 - r. 60)	61	- 9 1 9 4 5 4	- 3 3 6 6 5

**A. VŠEOBECNÉ INFORMÁCIE****1. Obchodné meno a sídlo spoločnosti:**

NPL S s.r.o.  
Továrenská 54  
953 01 Zlaté Moravce

**Hlavnými činnosťami Spoločnosti sú:**

– výroba kovových výrobkov,

**2. Údaje o neobmedzenom ručení**

Spoločnosť nie je neobmedzene ručiacim spoločníkom v iných spoločnostiach podľa § 56 ods. 5 Obchodného zákonníka, ani podľa podobných ustanovení iných predpisov.

**3. Dátum schválenia účtovnej závierky za predchádzajúce účtovné obdobie**

Účtovná závierka Spoločnosti k 31. decembru 2015, za predchádzajúce účtovné obdobie, bola schválená valným zhromaždením Spoločnosti 30. júna 2016.

**4. Právny dôvod na zostavenie účtovnej závierky**

Účtovná závierka Spoločnosti k 31. decembru 2016 je zostavená ako riadna účtovná závierka podľa § 17 ods. 6 zákona NR SR č. 431/2002 Z. z. o účtovníctve (ďalej „zákon o účtovníctve“) za účtovné obdobie od 1. januára 2016 do 31. decembra 2016.

Účtovná závierka je určená pre používateľov, ktorí majú primerané znalosti o obchodných a ekonomických činnostiach a účtovníctve a ktorí analyzujú tieto informácie s primeranou pozornosťou. Účtovná závierka neposkytuje a ani nemôže poskytovať všetky informácie, ktoré by existujúci a potenciálni investori, poskytovatelia úverov a pôžičiek a iní veritelia, mohli potrebovať. Títo používatelia musia relevantné informácie získať z iných zdrojov.

**5. Informácie o skupine**

Spoločnosť sa zahŕňa do konsolidovanej účtovnej závierky spoločnosti DEFTA, Rue de la Fontaine Rouge 10, Chessy 777 00, Francúzsko a táto sa zahŕňa do konsolidovanej účtovnej závierky koncernu DEFTA. Konsolidovanú účtovnú závierku koncernu NPL S s.r.o. zostavuje spoločnosť DEFTA, Rue de la Fontaine Rouge 10, Chessy 777 00, Francúzsko.

Tieto konsolidované účtovné závierky je možné dostať priamo v sídle uvedených spoločnosti DEFTA, Rue de la Fontaine Rouge 10, Chessy 777 00, Francúzsko

Spoločnosť nie je materskou účtovnou jednotkou, pretože nemá viac ako 50 % podiel na hlasovacích právach v iných účtovných jednotkách.

Spoločnosť nemá povinnosť zostaviť konsolidovanú účtovnú závierku.

**6. Počet zamestnancov**

Priemerný prepočítaný počet zamestnancov Spoločnosti v účtovnom období 2016 bol 121 (v účtovnom období 2015 bol 99).

Počet zamestnancov k 31. decembru 2016 bol 156, z toho 6 vedúcich zamestnancov (k 31. decembru 2015 to bolo 98 zamestnancov, z toho 5 vedúcich zamestnancov).

**7. Zverejnenie účtovnej závierky za predchádzajúce účtovné obdobie**

Účtovná závierka Spoločnosti k 31. decembru 2015 bola uložená do registra účtovných závierok 17. marca 2016. Správa audítora o overení účtovnej závierky k 31. decembru 2015 resp. výročnou správou a dodatkom správy audítora o overení súladu výročnej správy s účtovnou závierkou bola uložená do registra účtovných závierok 17. júna 2016, resp. 07. októbra 2016.

**8. Schválenie audítora**

Valné zhromaždenie dňa 21. októbra 2016 schválilo spoločnosť VGD SLOVAKIA s. r. o. ako audítora na overenie účtovnej závierky za účtovné obdobie od 1. januára 2016 do 31. decembra 2016.

**B. INFORMÁCIE O PRIJATÝCH POSTUPOCH****1. Východiská pre zostavenie účtovnej závierky**

Účtovná závierka bola zostavená za predpokladu, že Spoločnosť bude nepretržite pokračovať vo svojej činnosti (going concern).

K 31.12.2015 bolo prijaté rozhodnutie o precenení skladu rozpracovanej a hotovej výroby, a to na sume 82% predajnej ceny, čo na základe kalkulácie odráža skutočný stav.

Spoločnosť v roku 2016 ocenila rozpracovanú výrobu a hotové výrobky reálnou cenou vypočítanou ako cena spotrebovaného materiálu a stanovené percento zo spotrebovaného materiálu. % sa určí ako pomer celkových ostatných priamych materiálov a spotrebovaného materiálu.

Došlo k zmene spôsobu účtovania zákazkovej výroby. Podstatou nového postupu účtovania je zaúčtovanie všetkých došlých faktúr na príslušné analytické účty účtov 501, resp. 518, podľa povahy nákupu a na konci každého mesiaca dôjde k tzv. aktivácii nástrojov zaúčtovaním na účtoch 316/606.

**2. Informácie o charaktere a účele transakcií, ktoré sa neuvádzajú v súvahe**

Účtovná jednotka nemá náplň pre túto položku.

**3. Použitie odhadov a úsudkov**

Zostavenie účtovnej závierky si vyžaduje, aby manažment Spoločnosti urobil úsudky, odhady a predpoklady, ktoré ovplyvňujú aplikáciu účtovných metód a účtovných zásad a hodnotu vykazovaného majetku, záväzkov, výnosov a nákladov. Odhady a súvisiace predpoklady sú založené na minulých skúsenostiach a iných rozličných faktoroch, považovaných za primerané okolnostiam, na základe ktorých sa formuje východisko pre posúdenie účtovných hodnôt majetku a záväzkov, ktoré nie sú zrejmé z iných zdrojov. Skutočné výsledky sa preto môžu líšiť od odhadov.

Odhady a súvisiace predpoklady sú neustále prehodnocované. Korekcie účtovných odhadov nie sú vykázané retrospektívne, ale sú vykázané v období, v ktorom je odhad korigovaný, ak korekcia ovplyvňuje iba toto obdobie, alebo v období korekcie a v budúcich obdobiach, ak korekcia ovplyvňuje toto aj budúce obdobia.

**4. Dlhodobý nehmotný majetok a dlhodobý hmotný majetok**

Dlhodobý majetok nakupovaný sa oceňuje obstarávacou cenou, ktorá zahŕňa cenu obstarania a náklady súvisiace s obstaraním (clo, prepravu, montáž, poistné a pod.), zníženú o dobropisy, skontá, rabaty, zľavy z ceny, bonusy a pod.

Súčasťou obstarávacej ceny dlhodobého majetku nie sú úroky z úverov, ktoré vznikli do momentu uvedenia dlhodobého majetku do používania.

Dlhodobý majetok vytvorený vlastnou činnosťou - účtovná jednotka nemá náplň pre túto položku.

Dlhodobý majetok obstaraný iným spôsobom - účtovná jednotka nemá náplň pre túto položku.

Odpisovanie majetku do roka 2011: majetok sa odpisuje podľa zaradenia do príslušných odpisových skupín, od čoho závisí doba odpisovania, účtovné odpisy sa nerovnajú daňovým, nakoľko majetok zaradený v priebehu roka zohľadňuje len príslušné mesačné odpisy. Výnimku tvorí odpis projektu Delta, kde materská spoločnosť rozhodla, že v decembri 2010 sa do odpisov zahrnie aj 50% zo zostatkovej ceny tohto hmotného majetku, pričom 3 časti tohto zariadenia boli v roku 2011 predané a ostatnú (štvrtú) časť si Spoločnosť ponechala a naďalej ju odpisuje. Majetok sa začína odpisovať dňom (v mesiaci), kedy je uvedený do prevádzky, a teda dňom zaradenia, pričom odpisy sú kalkulované a odpisový plán zostavený na základe predpokladanej doby používania a predpokladaného opotrebenia.

Odpisovanie majetku od 01.01.2012: Spoločnosť rekalkulovala odpisy (lis IMV a lis Spiertz) a zohľadnila životnosť dvoch lisov; predĺžila dobu odpisovania majetku, z čoho vyplýva zníženie účtovných odpisov (nákladov) v roku 2012. Toto odpisovanie bolo aplikované za účelom zosúladenia doby odpisovania DM s matkou (Defta).

V roku 2015 Spoločnosť prerušila daňové odpisy u nasledovných kusov dlhodobého majetku: Lis SPIERTZ 400, Lis IMV, Lis ROSIÈR, Projekt T72, Schneider, Heuliez, Delta-Furniture d'un moyen de cont.charniere Astra, Série F, Transfer Electro, Visteon hinges, C520, B3B4.

V roku 2016 sa Spoločnosť rozhodla pre prerušenie daňových odpisov všetkých kusov dlhodobého majetku s výnimkou nasledovných položiek: Dochádzkový systém, OMEGA, VZV (vysokozdvíhací vozík), Škoda Octavia I., Škoda Octavia II., Kompresor, Projet PRA licencie, PC-DMIS CAD++DCC, Siemens - SIMATIC S7 STEP7, Linka A9.

Spôsob zostavenia účtovného odpisového plánu pre dlhodobý majetok a použité účtovné odpisové metódy pri stanovení účtovných odpisov:

	Predpokladaná doba používania v rokoch	Metóda odpisovania	Ročná odpisová sadzba v %
projekty	6	rovnomerná	16,67
počítače	4	rovnomerná	25
softvér	4	rovnomerná	25
lis	6	rovnomerná	16,67
stroje	6	rovnomerná	16,67
ostatné	v zmysle platnej legislatívy	rovnomerná	v zmysle platnej legislatívy
autá	4	rovnomerná	25
stroje	10	rovnomerná	10

Metódy odpisovania, doby použiteľnosti a zostatkové hodnoty sa prehodnocujú ku dňu, ku ktorému sa zostavuje účtovná závierka, a ak je to potrebné, urobia sa úpravy.

Odpisy dlhodobého hmotného majetku sú stanovené vychádzajúc z predpokladanej doby jeho používania a predpokladaného priebehu jeho opotrebenia.

Odpisovať sa začína prvým dňom mesiaca nasledujúceho po uvedení dlhodobého majetku do používania. Drobný dlhodobý hmotný majetok, ktorého obstarávací cena (resp. vlastné náklady) je 1 700 EUR a nižšia sa odpisuje jednorazovo pri uvedení do používania,

Pozemky sa neodpisujú.

#### **Posúdenie zníženia hodnoty majetku**

Opravné položky sa tvoria na základe zásady opatrnosti, ak je opodstatnené predpokladať, že došlo k zníženiu hodnoty majetku oproti jeho oceneniu v účtovníctve. Opravná položka sa účtuje v sume opodstatneného predpokladu zníženia hodnoty majetku oproti jeho oceneniu v účtovníctve.

Faktory, ktoré sú považované za dôležité pri posudzovaní zníženia hodnoty majetku sú:

- technologický pokrok,
- významne nedostatočné prevádzkové výsledky v porovnaní s historickými alebo plánovanými prevádzkovými výsledkami,
- významné zmeny v spôsobe použitia majetku Spoločnosti alebo celkovej zmeny stratégie Spoločnosti,
- zastaralosť produktov.

Ak Spoločnosť zistí, že na základe existencie jedného alebo viacerých indikátorov zníženia hodnoty majetku možno predpokladať, že došlo k zníženiu hodnoty majetku oproti jeho oceneniu v účtovníctve, vypočíta zníženie hodnoty majetku na základe odhadov projektovaných čistých diskontovaných peňažných tokov, ktoré sa očakávajú z daného majetku, vrátane jeho prípadného predaja. Odhadované zníženie hodnoty by sa mohlo preukázať ako nedostatočné, ak by analýzy nadhodnotili peňažné toky alebo ak sa zmenia podmienky v budúcnosti.

#### **5. Dlhodobý finančný majetok**

Dlhodobý finančný majetok sa pri obstaraní (prvotné ocenenie) oceňuje obstarávacou cenou vrátane nákladov súvisiacich s obstaraním (poplatky, provízie za sprostredkovanie a pod.). Súčasťou obstarávacej ceny cenných papierov nie sú úroky z úverov na obstaranie cenných papierov a podielov, kurzové rozdiely a náklady spojené s držbou cenného papiera a podielu.

Spoločnosť nedisponuje žiadnym dlhodobým finančným majetkom.

#### **6. Zásoby**

Zásoby sa oceňujú nižšou z nasledujúcich hodnôt: obstarávacou cenou (nakupované zásoby) alebo vlastnými nákladmi (zásoby vytvorené vlastnou činnosťou), alebo čistou realizačnou hodnotou.

Obstarávací cena zahŕňa cenu, za ktorú sa zásoby obstarali a náklady súvisiace s obstaraním (prepravu), zníženú o dobropisy, skontá, rabaty, zľavy z ceny, bonusy a pod. Úroky z úverov nie sú súčasťou obstarávacej ceny.

Cena prepravy a ostatných vedľajších nákladov je účtovaná na účet 111 ako náklad súvisiaci s obstaraním materiálu a vstupuje priamo do jednotkovej ceny materiálu.

IČO 

3	5	9	1	7	3	8	5
---	---	---	---	---	---	---	---

DIČ 

2	0	2	1	9	4	5	9	8	1
---	---	---	---	---	---	---	---	---	---

Spoločnosť ocenila rozpracovanú výrobu a hotové výrobky reálnou cenou vypočítanou ako cena spotrebovaného materiálu a stanovené percento zo spotrebovaného materiálu. % sa určí ako pomer celkových ostatných priamych materiálov a spotrebovaného materiálu.

Pri účtovaní zásob postupoval podnik podľa Postupov účtovania PÚ §43 – spôsobom A účtovania zásob.

Pri vyskladnení materiálu sa používa metóda váženého aritmetického priemeru a pri rozpracovanej výrobe a hotových výrobkoch metóda FIFO (prvá cena na ocenenie prírastku zásob sa použila ako prvá cena na ocenenie úbytku zásob).

Vlastné náklady zahŕňajú priame náklady (priamy materiál, priame mzdy a ostatné priame náklady) a časť nepriamych nákladov bezprostredne súvisiacich s vytvorením zásob vlastnou činnosťou (výrobná réžia). Výrobná réžia sa do vlastných nákladov zahŕňa v závislosti od stupňa rozpracovanosti týchto zásob. Správna réžia a odbytové náklady nie sú súčasťou vlastných nákladov. Súčasťou vlastných nákladov nie sú úroky z cudzích zdrojov.

Zníženie hodnoty zásob sa zohľadňuje tvorbou a účtovaním opravnej položky k zásobám. Táto je kalkulovaná na základe časového testu a jej tvorba je nasledovná – hodnota neobrátkových zásob (doba obratu je viac 1 rok) je základom pre tvorbu OP k zásobám v jej 100% výške. 100% opravná položka sa vytvára aj k zásobám týkajúcich sa ukončených projektov.

Spoločnosť má poistené zásoby na poistnú sumu 500 000€.

#### 7. Zákazková výroba

Ak sa výsledok zákazkovej výroby dá spoľahlivo odhadnúť náklady pripadajúce na účtovné obdobie sa účtujú na účte 316 a výnosy metódou stupňa dokončenia (angl. percentage-of-completion method), pričom stupeň dokončenia zákazky sa zisťuje kumulatívne na základe aktuálneho rozpočtu zmluvných nákladov a zmluvných výnosov, ku dňu, ku ktorému sa zostavuje účtovná závierka ako pomer skutočne vynaložených nákladov na zákazkovú výrobu za vykonanú prácu a aktualizovaného rozpočtu celkových nákladov na zákazkovú výrobu,

Spoločnosť obstaráva nástroje (Tools), ktoré spĺňajú podmienky zákazkovej výroby. Tieto sú účtované na účte 316 a oceňované použitím metódy stupňa dokončenia zákazky - celkové vynaložené náklady plus zisk vypočítaný percentom rozpracovanosti daného nástroja.

Ak sa ku dňu, ku ktorému sa zostavuje účtovná závierka predpokladá, že náklady prevýšia výnosy, účtuje sa odhad očakávanej straty zo zákazkovej výroby ako rezerva na stratu zo zákazkovej výroby. Výška očakávanej straty je určená bez ohľadu na to, či sa začala práca na zákazkovej výrobe, na stupeň dokončenia zákazkovej výroby alebo na výšku ziskov, ktorých vznik sa očakáva z iných zmlúv, ku ktorým sa nepristupuje ako k jednej zákazkovej výrobe.

Očakávaná strata zo zákazkovej výroby sa vykáže ako ostatné náklady na hospodársku činnosť. V účtovnom období, v ktorom už nie je pravdepodobná strata zo zákazkovej výroby alebo je pravdepodobné zníženie straty zo zákazkovej výroby alebo zúčtovanie straty, sa vykáže zníženie ostatných nákladov na hospodársku činnosť.

#### 8. Zákazková výstavba nehnuteľnosti

Účtovná jednotka nemá náplň pre túto položku.

#### 9. Pohľadávky

Pohľadávky pri ich vzniku sa oceňujú ich menovitou hodnotou; postúpené pohľadávky a pohľadávky nadobudnuté vkladom do základného imania sa oceňujú obstarávacou cenou vrátane nákladov súvisiacich s obstaraním. Toto ocenenie sa znižuje o pochybné a nevymožiteľné pohľadávky.

Pri dlhodobých pôžičkách a pohľadávkach, ak je zostatková doba splatnosti pohľadávky alebo pôžičky dlhšia ako jeden rok, upravuje sa hodnota tejto pohľadávky alebo pôžičky formou opravnej položky, ktorá predstavuje rozdiel medzi menovitou a súčasnou hodnotou pohľadávky. Súčasná hodnota pohľadávky sa počíta ako súčet súčinov budúcich peňažných príjmov a príslušných diskontných faktorov.

#### 10. Krátkodobý finančný majetok

Účtovná jednotka nemá náplň pre túto položku.

#### 11. Vlastné akcie a vlastné obchodné podiely

Účtovná jednotka nemá náplň pre túto položku.

#### 12. Finančné účty

Finančné účty tvorí peňažná hotovosť, ceniny, zostatky na bankových účtoch a oceňujú sa menovitou hodnotou. Zníženie ich hodnoty sa vyjadruje opravnou položkou.

IČO 

3	5	9	1	7	3	8	5
---	---	---	---	---	---	---	---

DIČ 

2	0	2	1	9	4	5	9	8	1
---	---	---	---	---	---	---	---	---	---

**13. Emisné kvóty**

Účtovná jednotka nemá náplň pre túto položku.

**14. Náklady budúcich období a príjmy budúcich období**

Náklady budúcich období a príjmy budúcich období sa vykazujú vo výške, ktorá je potrebná na dodržanie zásady vecnej a časovej súvislosti s účtovným obdobím.

**15. Zníženie hodnoty majetku a opravné položky**

Opravné položky sa tvoria na základe zásady opatrnosti, ak je opodstatnené predpokladať, že došlo k zníženiu hodnoty majetku oproti jeho oceneniu v účtovníctve. Opravná položka sa účtuje v sume opodstatneného predpokladu zníženia hodnoty majetku oproti jeho oceneniu v účtovníctve. Opravné položky sa zrušia alebo zmení sa ich výška, ak nastane zmena predpokladu zníženia hodnoty.

**Zníženie hodnoty dlhodobého majetku a zásob**

Ku každému dňu, ku ktorému sa zostavuje účtovná zvierka, je účtovná hodnota majetku Spoločnosti, iného ako odložené daňovej pohľadávky (pozri bod Odložené dane) posudzovaná s cieľom zistiť, či existujú indikátory, že by mohlo dôjsť k zníženiu hodnoty majetku. Ak takéto indikátory existujú, potom sa odhadnú predpokladané budúce ekonomické úžitky z daného majetku.

Opravné položky vykázané v predchádzajúcich obdobiach sa prehodnocujú ku každému dňu, ku ktorému sa zostavuje účtovná zvierka s cieľom zistiť, či existujú indikátory, ktoré by naznačovali, že došlo k zmene v predpoklade zníženia hodnoty majetku alebo tento predpoklad prestal existovať. Opravná položka sa zruší, ak došlo k zmene predpokladov použitých na určenie predpokladaných ekonomických úžitkov z daného majetku. Opravná položka sa zruší len v rozsahu, v akom účtovná hodnota majetku neprevyší tú účtovnú hodnotu, ktorá by bola stanovená po zohľadnení odpisov, ak by opravná položka nebola vykázaná.

**Zníženie hodnoty finančného majetku a pohľadávok**

Ku každému dňu, ku ktorému sa zostavuje účtovná zvierka sa finančný majetok, ktorý nie je ocenený reálnou hodnotou posudzuje s cieľom zistiť, či existujú objektívne dôkazy zníženia jeho hodnoty.

Medzi objektívne dôkazy o znížení hodnoty finančného majetku patrí nesplácanie dlhu alebo protiprávne konanie dlžníka, reštrukturalizácia pohľadávok Spoločnosti za podmienok, o ktorých by Spoločnosť za normálnej situácie neuvažovala, indikácie, že na majetok dlžníka alebo emitenta bude vyhlásený konkurz, alebo skutočnosť, že pre cenný papier prestal existovať aktívny trh. Objektívnym dôkazom zníženia hodnoty investícií do majetkových cenných papierov je aj významné alebo dlhodobé zníženie ich reálnej hodnoty pod úroveň ich obstarávacej ceny.

Predpokladané budúce ekonomické úžitky z investícií Spoločnosti v podielových cenných papieroch a v podieloch a z pohľadávok sa vypočítajú ako súčasná hodnota odhadovaných diskontovaných budúcich peňažných tokov. Pri určení návratnej hodnoty úverov a pohľadávok sa tiež berie do úvahy schopnosť a výkonnosť dlžníka a hodnota kolaterálov a záruk od tretích strán.

Opravná položka sa zruší, ak následné zvýšenie predpokladaných budúcich ekonomických úžitkov možno objektívne spájať s udalosťou, ktorá nastala po vykázaní opravnej položky.

**16. Záväzky**

Záväzky pri ich vzniku sa oceňujú menovitou hodnotou. Záväzky pri ich prevzatí sa oceňujú obstarávacou cenou. Ak sa pri inventarizácii zistí, že suma záväzkov je iná ako ich výška v účtovníctve, uvedú sa záväzky v účtovníctve a v účtovnej zvierke v tomto zistenom ocenení.

**17. Rezervy**

Rezerva je záväzok predstavujúci existujúcu povinnosť Spoločnosti, ktorá vznikla z minulých udalostí a je pravdepodobné, že v budúcnosti zníži jej ekonomické úžitky. Rezervy sú záväzky s neurčitým časovým vymedzením alebo výškou a oceňujú sa odhadom v sume potrebnej na splnenie existujúcej povinnosti ku dňu, ku ktorému sa zostavuje účtovná zvierka.

Tvorba rezervy sa účtuje na vecne príslušný nákladový alebo majetkový účet, ku ktorému záväzok prislúcha. Použitie rezervy sa účtuje na ľarchu vecne príslušného účtu rezerv so súvzťažným zápisom v prospech vecne príslušného účtu záväzkov. Rozpustenie nepotrebné rezervy alebo jej časti sa účtuje opačným účtovným zápisom ako sa účtovala tvorba rezervy.

Tvorba rezervy na bonusy, rabaty, skontá a vrátenie kúpnej ceny pri reklamácii - účtovná jednotka nemá náplň pre túto položku.

**Rezerva na odstupné**

Účtovná jednotka nemá náplň pre túto položku.

**Rezerva na záručné opravy**

Účtovná jednotka nemá náplň pre túto položku.

**Rezerva na emisie**

Účtovná jednotka nemá náplň pre túto položku.

**Nevyfakturované dodávky majetku**

Rezervy na nevyfakturované dodávky majetku sa nevykazujú s vplyvom na výsledok hospodárenia a oceňujú sa v odhadovanej výške záväzku.

**18. Zamestnanecké požitky**

Platy, mzdy, príspevky do dôchodkových a poisťných fondov, platená ročná dovolenka a platená zdravotná dovolenka, bonusy a ostatné nepeňažné požitky (napr. zdravotná starostlivosť) sa účtujú v účtovnom období, s ktorým vecne a časovo súvisia.

**19. Odložené dane**

Odložené dane (odložená daňová pohľadávka a odložený daňový záväzok) sa vzťahujú na:

- dočasné rozdiely medzi účtovnou hodnotou majetku a účtovnou hodnotou záväzkov vykázanou v súvahe a ich daňovou základňou,
- možnosť umorovať daňovú stratu v budúcnosti, ktorou sa rozumie možnosť odpočítať daňovú stratu od základu dane v budúcnosti,
- možnosť previesť nevyužitú daňovú odpočty a iné daňové nároky do budúcich období.

Odložená daňová pohľadávka ani odložený daňový záväzok sa neúčtuje pri:

- dočasných rozdieloch pri prvotnom zaúčtovaní (angl. initial recognition) majetku alebo záväzku v účtovníctve, ak v čase prvotného zaúčtovania nemá tento účtovný prípad vplyv ani na výsledok hospodárenia ani na základ dane a zároveň nejde o kombináciu podnikov (t. j. nejde o účtovný prípad vznikajúci u kupujúceho pri kúpe podniku alebo časti podniku, prijímateľa vkladu podniku alebo časti podniku alebo u nástupníckej účtovnej jednotke pri zlúčení, splynutí alebo rozdelení),
- dočasných rozdieloch súvisiacich s podielmi v dcérskych, spoločných a pridružených účtovných jednotkách, ak Spoločnosť je schopná ovplyvniť vyrovnanie týchto dočasných rozdielov a je pravdepodobné, že tieto dočasné rozdiely nebudú vyrovnané v blízkej budúcnosti,
- dočasných rozdieloch pri prvotnom zaúčtovaní goodwillu alebo záporného goodwillu.

O odloženej daňovej pohľadávke z odpočítateľných dočasných rozdielov, z nevyužitých daňových strát a nevyužitých daňových odpočtov a iných daňových nárokov sa účtuje len vtedy, ak je pravdepodobné, že budúci základ dane, voči ktorému ich bude možné využiť, je dosiahnuteľný. Odložená daňová pohľadávka sa preveruje ku každému dňu, ku ktorému sa zostavuje účtovná závierka a znižuje sa vo výške, v akej je nepravdepodobné, že základ dane z príjmov bude dosiahnutý. Pri výpočte odloženej dane sa použije sadzba dane z príjmov, o ktorej sa predpokladá, že bude platiť v čase vyrovnania odloženej dane.

V súvahe sa odložená daňová pohľadávka a odložený daňový záväzok vykazujú samostatne. Ak sa vzťahujú na odloženú daň z príjmov toho istého daňovníka a ide o ten istý daňový úrad, môže sa vykázat len výsledný zostatok účtu 481 – Odložený daňový záväzok a odložená daňová pohľadávka.

**20. Výdavky budúcich období a výnosy budúcich období**

Výdavky budúcich období a výnosy budúcich období sa vykazujú vo výške, ktorá je potrebná na dodržanie zásady vecnej a časovej súvislosti s účtovným obdobím.

**21. Dotácie zo štátneho rozpočtu**

Účtovná jednotka nemá náplň pre túto položku.

**22. Prenájom (lízing) (Spoločnosť ako nájomca)**

**Finančný prenájom.** Finančný prenájom je obstaranie dlhodobého hmotného majetku na základe nájomnej zmluvy s dojednaným právom kúpy prenajatej veci za dohodnuté platby počas dohodnutej doby nájmu. Majetok prenajatý formou finančného prenájmu vykazuje ako svoj majetok a odpisuje ho jeho nájomca, nie vlastník.

Súčasťou dohodnutých platieb je aj kúpna cena, za ktorú na konci dohodnutej doby finančného prenájmu prechádza vlastnícke právo k prenajatému majetku z prenajímateľa na nájomcu.

Dohodnutá doba nájmu je najmenej 60 % doby odpisovania podľa daňových predpisov. V prípade nájmu pozemku je doba nájmu najmenej 60 % doby odpisovania hmotného majetku zaradeného do daňovej odpisovej skupiny 5 resp. 6 (budovy a stavby, doba odpisovania pre daňové účely 20 resp. 40 rokov).

Prijatie majetku nájomcom sa v účtovníctve nájomcu účtuje v deň prijatia majetku na ľarchu príslušného účtu majetku so súvzťažným zápisom v prospech účtu 474 – Závazky z nájmu vo výške dohodnutých platieb znížených o nerealizované finančné náklady.

Platba nájomného je alokovaná medzi splátku istiny a finančné náklady, vypočítané metódou efektívnej úrokovej miery. Finančné náklady sa účtujú na ľarchu účtu 562 – Úroky.

**Operatívny prenájom.** Majetok prenajatý na základe operatívneho prenájmu vykazuje ako svoj majetok jeho vlastník, nie nájomca. Prenájom majetku formou operatívneho leasingu sa účtuje do nákladov priebežne počas doby trvania leasingovej zmluvy.

### 23. Prenájom (lízing) (Spoločnosť ako prenajímateľ)

Účtovná jednotka nemá náplň pre túto položku.

### 24. Deriváty

Účtovná jednotka nemá náplň pre túto položku.

### 25. Majetok a záväzky zabezpečené derivátmi

Účtovná jednotka nemá náplň pre túto položku.

### 26. Cudzia mena

Majetok a záväzky vyjadrené v cudzej mene sa ku dňu uskutočnenia účtovného prípadu prepočítavajú na menu euro referenčným výmenným kurzom určeným a vyhláseným Európskou centrálnou bankou alebo Národnou bankou Slovenska v deň predchádzajúci dňu uskutočnenia účtovného prípadu (ďalej ako referenčný kurz).

Na ocenenie prírastku cudzej meny nakúpenej za euro sa použije kurz, za ktorý bola táto cudzia mena nakúpená.

Na ocenenie prírastku cudzej meny nakúpenej za inú cudziu menu sa použije hodnota inej cudzej meny v eurách alebo na ocenenie prírastku cudzej meny v eurách sa použije referenčný kurz v deň uzavretia obchodu.

Na ocenenie cudzej meny obstarávanej v rámci menového derivátu

- ak je zmluvnou stranou banka alebo pobočka zahraničnej banky, použije sa ku dňu ocenenia kurz banky alebo pobočky zahraničnej banky, ktorá je zmluvnou stranou tohto menového derivátu alebo sa použije referenčný kurz ku dňu ocenenia,
- ak zmluvnou stranou nie je banka alebo pobočka zahraničnej banky, použije sa na ocenenie referenčný kurz ku dňu ocenenia.

Na úbytok rovnakej cudzej meny v hotovosti alebo z devízového účtu sa na prepočet cudzej meny na eurá použije referenčný výmenný kurz určený a vyhlásený Európskou centrálnou bankou alebo Národnou bankou Slovenska v deň predchádzajúci dňu uskutočnenia účtovného prípadu

Prijaté a poskytnuté preddávky v cudzej mene prostredníctvom účtu vedeného v tejto cudzej mene sa prepočítavajú na menu euro referenčným výmenným kurzom určeným a vyhláseným Európskou centrálnou bankou alebo Národnou bankou Slovenska v deň predchádzajúci dňu uskutočnenia účtovného prípadu.

Prijaté a poskytnuté preddávky v cudzej mene na účet zriadený v eurách a z účtu zriadeného v eurách sa prepočítavajú na menu euro kurzom, za ktorý boli tieto hodnoty nakúpené alebo predané.

Ku dňu, ku ktorému sa zostavuje účtovná závierka, sa už neprepočítavajú.

Majetok a záväzky vyjadrené v cudzej mene (okrem prijatých a poskytnutých preddávok) sa ku dňu, ku ktorému sa zostavuje účtovná závierka, prepočítavajú na menu euro referenčným výmenným kurzom určeným a vyhláseným Európskou centrálnou bankou alebo Národnou bankou Slovenska v deň, ku ktorému sa zostavuje účtovná závierka, a účtujú sa s vplyvom na výsledok hospodárenia.

### 27. Výnosy

IČO 

3	5	9	1	7	3	8	5
---	---	---	---	---	---	---	---

DIČ 

2	0	2	1	9	4	5	9	8	1
---	---	---	---	---	---	---	---	---	---

Tržby za vlastné výkony a tovar neobsahujú daň z pridanej hodnoty. Sú tiež znížené o zľavy a zrážky (rabaty, bonusy, skontá, dobropisy a pod.), bez ohľadu na to, či zákazník mal vopred na zľavu nárok, alebo či ide o dodatočne uznanú zľavu.

Tržby z predaja výrobkov a tovaru sa vykazujú v deň splnenia dodávky podľa Obchodného zákonníka, podľa Incoterms alebo iných podmienok dohodnutých v zmluve.

Tržby z predaja služieb sa vykazujú v účtovnom období, v ktorom boli služby poskytnuté. Výnosové úroky sa účtujú rovnomerne v účtovných obdobiach, ktorých sa vecne a časovo.

#### 28. Porovnateľné údaje

Ak v dôsledku zmeny účtovných metód a účtovných zásad nie sú hodnoty za bezprostredne predchádzajúce účtovné obdobia v jednotlivých súčiastiach účtovnej závierky porovnateľné, uvádza sa vysvetlenie o neporovnateľných hodnotách v poznámkach.

#### 29. Oprava chýb minulých období

Ak Spoločnosť zistí v bežnom účtovnom období významnú chybu týkajúcu sa minulých účtovných období, opraví túto chybu na účtoch 428 - Nerozdelený zisk minulých rokov a 429 - Neuhradená strata minulých rokov, t. j. bez vplyvu na výsledok hospodárenia v bežnom účtovnom období. Opravy nevýznamných chýb minulých účtovných období sa účtujú v bežnom účtovnom období príslušný nákladový alebo výnosový účet.

V roku 2015 Spoločnosť neúčtovala o oprave významných chýb minulých období.

V roku 2016 Spoločnosť neúčtovala o oprave významných chýb minulých období.

Prípadné nevýznamné chyby minulých období Spoločnosť účtuje výsledkovo, t. j. s dopadom na VH aktuálneho obdobia.

Za opravu nevýznamnej chyby minulého obdobia možno považovať odpis preplatku spol. Dan Tom (30€).

Druhou opravou nevýznamných chýb je odpis preddavkov SOPK (50€), Balupa (851,77€).

Za tretiu opravu nevýznamnej chyby minulých období možno považovať odpísanie prijatých preplatkov a rozdielov od spol. Visteon Deutschland GmbH (21 067,89€).

**C. INFORMÁCIE K POLOŽKÁM SÚVAHY****1. Dlhodobý hmotný majetok**

Prehľad o pohybe dlhodobého hmotného majetku od 1. januára 2016 do 31. decembra 2016 a za porovnateľné obdobie od 1. januára 2015 do 31. decembra 2015 je uvedený v tabuľkách na stranách 10 a 11.

Spoločnosť v priebehu roka 2015 obstarala nasledovný DHM:

Quality Wall MCA = 46 096€  
 Policové regále = 2 166€  
 Teplotná skúšobná komora CTS = 3 000€  
 Paletové regále = 7 349€  
 Alena transfer = 4 366,64€  
 Alena - strihací stroj = 14 300€  
 Vave improvement 2014 = 22 120,73€  
 Security system = 868,74€

Spoločnosť v priebehu roka 2016 obstarala nasledovný DHM:

Paletový regál /PR600/ = 9 525,36€  
 Linka A9 = 429 884,84€  
 CA\_ZLA\_2016\_007-Grinding machine -- Brúska = 24 774,20€  
 CA\_ZLA\_2016\_001 - otvárací kontajner pre B618 = 52 439,53€  
 TC\_ZLA\_2015\_005 - A94 = 130 760,20€  
 TA\_ZLA\_2015\_001 - B02E = 84 830€  
 TA\_ZLA\_2015\_002 - B02E - Jigs+OP tooling = 47 146€  
 CA\_ZLA\_2016\_003 - B02E - Assembly = 134 905€  
 TC\_ZLA\_2016\_001 - B618 - A9 assembly line - control = 22 700€

**2. Dlhodobý nehmotný majetok**

Prehľad o pohybe dlhodobého nehmotného majetku od 1. januára 2016 do 31. decembra 2016 a za porovnateľné obdobie od 1. januára 2015 do 31. decembra 2015 je uvedený v tabuľkách na stranách 10 a 11.

Spoločnosť v priebehu roka 2015 obstarala nasledovný DNM:

Siemens - SIMATIC S7 STEP7 = 1 573,20€  
 PC-DMIS CAD++DCC = 8 250€

Spoločnosť v priebehu roka 2016 neobstarala žiadny DNM:

**3. Dlhodobý finančný majetok**

Účtovná jednotka nemá náplň pre túto položku.

Spoločnosť má poistený majetok v nasledovných poistných sumách:

Poistený majetok	Poistná suma	Platnosť zmluvy od-do
poistenie zodpovednosti za škodu	1 000 000,00 €	01.01.2016-31.12.2016
budovy, haly, stavby	2 670 000,00 €	01.01.2016-31.12.2016
hnuteľný majetok tvoriaci výrobné a prevádzkové zariadenie	8 250 000,00 €	01.01.2016-31.12.2016
zásoby	500 000,00 €	01.01.2016-31.12.2016
prerušenie prevádzky (stále náklady, ušlý zisk)	2 160 000,00 €	01.01.2016-31.12.2016
prerušenie prevádzky - lom stroja	500 000,00 €	01.01.2016-31.12.2016



PPL S s.r.o.  
Prehľad o pohybe neobežného majetku  
31.12.2015

Názov	Pôvodné ocenenie (Obstarávacia cena) (Vlastné náklady)					Oprávky/Opravné položky					Zostatková cena	
	1.1.2015	Prírastky	Úbytky	Presuny	31.12.2015	1.1.2015	Prírastky	Úbytky	Presuny	31.12.2015	31.12.2014	31.12.2015
	EUR	EUR	EUR	EUR	EUR	EUR	EUR	EUR	EUR	EUR	EUR	EUR
Aktívované náklady na vývoj	0	0	0	0	0	0	0	0	0	0	0	0
Softvér	22 612	9 823	0	0	32 445	19 566	4 816	0	0	24 382	3 056	8 063
Oceniteľné práva	2 230	0	0	0	2 230	62	743	0	0	805	2 168	1 427
Goodwill	0	0	0	0	0	0	0	0	0	0	0	0
Ostatný dlhodobý nehmotný majetok	0	0	0	0	0	0	0	0	0	0	0	0
Obstarávaný dlhodobý nehmotný majetok	0	0	0	0	0	0	0	0	0	0	0	0
Poskytnuté preddavky na dlhodobý nehmotný majetok	0	0	0	0	0	0	0	0	0	0	0	0
<b>Dlhodobý nehmotný majetok spolu</b>	<b>24 852</b>	<b>9 823</b>	<b>0</b>	<b>0</b>	<b>34 675</b>	<b>19 628</b>	<b>5 560</b>	<b>0</b>	<b>0</b>	<b>25 188</b>	<b>5 224</b>	<b>9 488</b>
Pozemky	0	0	0	0	0	0	0	0	0	0	0	0
Stavby	0	0	0	0	0	0	0	0	0	0	0	0
Samostatné hmotné veci a súbory hmotných vecí	3 738 651	89 802	0	13 857	3 342 310	2 415 262	152 822	0	0	2 595 085	793 390	744 225
Pastovateľské celky trvalých porastov	0	0	0	0	0	0	0	0	0	0	0	0
Základné stádo a ťažné zvieratá	0	0	0	0	0	0	0	0	0	0	0	0
Ostatný dlhodobý hmotný majetok	17 490	0	0	22 121	39 611	531	7 947	0	0	8 479	16 959	31 133
Obstarávaný dlhodobý hmotný majetok	35 978	10 623	0	-35 978	10 623	0	0	0	0	0	35 978	10 623
Poskytnuté preddavky na dlhodobý hmotný majetok	0	0	0	0	0	0	0	0	0	0	0	0
<b>Dlhodobý hmotný majetok spolu</b>	<b>3 292 119</b>	<b>100 425</b>	<b>0</b>	<b>0</b>	<b>3 392 544</b>	<b>2 445 793</b>	<b>160 770</b>	<b>0</b>	<b>0</b>	<b>2 606 564</b>	<b>846 326</b>	<b>785 981</b>
Podielové cenné papiere a podiely v prepojení; ch účtovných jednotkách	0	0	0	0	0	0	0	0	0	0	0	0
Podielové cenné papiere a podiely s podielovou účasťou okrem v prepojení; ch účtovných jednotkách	0	0	0	0	0	0	0	0	0	0	0	0
Ostatné realitné, ovčejné cenné papiere a podiely	0	0	0	0	0	0	0	0	0	0	0	0
Pôžičky pripojené in účtovným jednotkám	0	0	0	0	0	0	0	0	0	0	0	0
Pôžičky v rámci podielovej účasti okrem prepojení; in účtovným jednotkám	0	0	0	0	0	0	0	0	0	0	0	0
Ostatné pôžičky	0	0	0	0	0	0	0	0	0	0	0	0
Dlhové cenné papiere a ostatný dlhodobý finančný majetok	0	0	0	0	0	0	0	0	0	0	0	0
Pôžičky a ostatný dlhodobý finančný majetok so zostatkovou dobou splatnosti najviac jeden rok	0	0	0	0	0	0	0	0	0	0	0	0
Účty v bankách s dobou väzanosťou dlhšou ako jeden rok	0	0	0	0	0	0	0	0	0	0	0	0
Obstarávaný dlhodobý finančný majetok	0	0	0	0	0	0	0	0	0	0	0	0
Poskytnuté preddavky na dlhodobý finančný majetok	0	0	0	0	0	0	0	0	0	0	0	0
<b>Dlhodobý finančný majetok spolu</b>	<b>0</b>	<b>0</b>	<b>0</b>	<b>0</b>	<b>0</b>	<b>0</b>	<b>0</b>	<b>0</b>	<b>0</b>	<b>0</b>	<b>0</b>	<b>0</b>
<b>Neobežný majetok spolu</b>	<b>3 316 971</b>	<b>110 248</b>	<b>0</b>	<b>0</b>	<b>3 427 220</b>	<b>2 465 421</b>	<b>166 329</b>	<b>0</b>	<b>0</b>	<b>2 631 751</b>	<b>851 550</b>	<b>795 468</b>

## 4. Zásoby

Vývoj opravnej položky v priebehu účtovného obdobia je uvedený v nasledujúcom prehľade:

	Stav k 1.1. 2016 EUR	Tvorba (zvýšenie) EUR	Zúčtovanie (použitie) EUR	Zúčtovanie (zrušenie) EUR	Stav k 31. 12. 2016 EUR
Materiál	178 559	97 554	222 353	0	53 761
Nedokončená výroba a polotovary vlastnej výroby	246	19 924	7 315	0	12 855
Výrobky	24 438	55 141	24 438	0	55 141
Zvicratá	0	0	0	0	0
Tovar	0	0	0	0	0
Poskytnuté preddavky na zásoby	0	0	0	0	0
<b>Spolu</b>	<b>203 243</b>	<b>172 619</b>	<b>254 106</b>	<b>0</b>	<b>121 757</b>

## 5. Údaje o zákazkovej výrobe

Informácií o zákazkovej výrobe sú uvedené v nasledujúcej tabuľke:

	EUR
Výnosy zo zákazkovej výroby v bežnom účtovnom období	836 298
Celková suma vynaložených nákladov k 31. decembru 2016	503 737
Zisk vykázaný k 31. decembru 2016	332 561

Výnosy zo zákazkovej výroby nástrojov (Tools) sú kalkulované na základe stupňa rozpracovanosti jednotlivých nástrojov percenta zisku každého z nástrojov.

Vzhľadom k novým aktivitám Spoločnosti je potrebné zhotovovať nový nástroj pre špecifický produkt. Na základe nových kontraktov (zmlúv), nástroje sú produkované externými spoločnosťami, pod dohľadom špecialistov, ktorí sú zamestnancami Spoločnosti NPL S. Tím inžiniering je v Spoločnosti zodpovedný za kontrolný proces a všetky kvalitatívne aspekty finálneho produktu. Spoločnosť zvyčajne financuje projekt zo ziskov finálneho nástroja.

Zvyčajne sú tri typy predajného procesu:

1. fakturácia celého nástroja pred začatím produkcie
2. fakturácia časti pred začatím produkcie a zvyšok je ako zisk kalkulovaný v piece price (navýšenie ceny výrobkov)
3. celá cena nástroja je kalkulovaná ako piece price (pros. navýšenia ceny výrobkov)

Zvyčajne majiteľ nástroja je zákazník.

Spoločnosť v roku 2016 zo zákazkovej výroby dosiahla zisk.

## 6. Pohľadávky

Vývoj opravnej položky v priebehu účtovného obdobia je zobrazený v nasledujúcom prehľade:

	Stav k 1.1.2016 EUR	Tvorba (zvyšenie) EUR	Zúčtovanie (použitie) EUR	Zúčtovanie (zrušenie) EUR	Stav k 31.12.2016 EUR
Pohľadávky z obchodného styku voči prepojeným účtovným jednotkám	0	0	0	0	0
Pohľadávky z obchodného styku v rámci podielovej účasti okrem pohľadávok voči prepojeným účtovným jednotkám	0	0	0	0	0
Ostatné pohľadávky z obchodného styku	30 470	9 571	8 399	0	31 642
Ostatné pohľadávky voči prepojeným účtovným jednotkám	0	0	0	0	0
Ostatné pohľadávky v rámci podielovej účasti okrem pohľadávok voči prepojeným účtovným jednotkám	0	0	0	0	0
Pohľadávky voči spoločníkom, členom a združeniu	0	0	0	0	0
Sociálne poistenie	0	0	0	0	0
Daňové pohľadávky a dotácie	0	0	0	0	0
Iné pohľadávky	0	0	0	0	0
<b>Spolu</b>	<b>30 470</b>	<b>9 571</b>	<b>8 399</b>	<b>0</b>	<b>31 642</b>

Opravné položky k pohľadávkam zohľadňujú bonitu klienta a jeho schopnosť splácať svoje záväzky.

K použitiu opravnej položky dochádza pri úhrade alebo odpísaní pohľadávky po splatnosti, ku ktorej bola v minulosti vytvorená opravná položka.

K zrušeniu opravnej položky dochádza v prípadoch, kedy pominulo resp. znížilo sa riziko, že dlžník pohľadávku úplne alebo čiastočne nespláti.

Veková štruktúra pohľadávok je uvedená v nasledujúcom prehľade:

	31. 12. 2016	31. 12. 2015
	EUR	EUR
Pohľadávky v lehote splatnosti	3 858 409	3 053 527
Pohľadávky po lehote splatnosti	169 470	220 625
<b>Spolu</b>	<b>4 027 879</b>	<b>3 274 152</b>

Spoločnosť má poskytnutý kontokorentný úver, ktorý je zabezpečený pohľadávkami k nasledovným partnerom: Anvis AVT s.r.o., Anvis Rom Srl, ELECTROLUX HOME PRODUCTS FRANCE S.A.S., Electrolux Poland Sp. z o.o., Faurecia Sieges d'automobile S.A.S., PCA Slovakia, s.r.o., PEUGEOT CITROEN AUTOMOBILES S.A., TREILLEBORG AUTOMOTIVE DEJ SRL, SAREL APPAREILLAGE ELECTRIQUE S.A.S., Schneider Electric, a.s., Visteon Deutschland GmbH, HALLA VISTEON HUNGARY Kft., VISTEON SYSTEMES INTERIEURS SAS, ZF Boge Elastmetall Slovakia, a.s., ZF LENKSYSTEME HUNGÁRIA GÉPJÁRMŰALKATRÉSZ-GYÁRTÓ Kft., Toyota Peugeot Citroën Automobile Czech, s.r.o., Reydel Automotive Slovakia s.r.o., APCB Automotive Plastic Components Berlin GmbH & Co KG, AMVIAN AUTOMOTIVE (Europe) GmbH, Johnson Controls Components GmbH & Co. KG, Siliko d.o.o.

Hodnota pohľadávok k 31.12.2015 bola vo výške 1 942 399 EUR, hodnota k 31.12.2016 je vo výške 2 387 483EUR.

#### 7. Odložená daňová pohľadávka

Výpočet odloženej dane tvorí súčasť poznámok odložená daňová pohľadávka bola vypočítaná z rozdielu daňovej a účtovnej zostatkovej ceny a z opravných položiek, ktoré sa v roku 2016 tvorili nedaňovo.

Spoločnosť vykazuje odloženú daňovú pohľadávku z neumorenej straty, pretože Spoločnosť predpokladá do budúcnosti jej umorenia na základe rozpočtov na roky 2018 - 2019. V rozpočte pre rok 2017 Spoločnosť očakáva dosiahnutie straty.

Výpočet odloženej daňovej pohľadávky je uvedený v nasledujúcom prehľade:

	31. 12. 2016	31. 12. 2015
	EUR	EUR
Dočasné rozdiely medzi účtovnou hodnotou majetku a účtovnou hodnotou záväzkov a ich daňovou základňou		
– odpočítateľné	558 128	458 177
– zdaniteľné		
Možnosť umorovať daňovú stratu v budúcnosti	0	94 411
Nevyužité daňové odpočty a iné daňové nároky	215 905	280 433
Sadzba dane z príjmov (v %)	21	22
<b>Odložená daňová pohľadávka</b>	<b>162 547</b>	<b>183 265</b>

Odložená daňová pohľadávka sa vykázala vo výške, v ktorej je pravdepodobné, že sa v budúcnosti využije.

	EUR
Stav k 31. decembru 2016	162 547
Stav k 31. decembru 2015	183 265
<b>Zmena</b>	<b>-20 718</b>
z toho:	
– zaúčtované do výsledku hospodárenia	-20 718
– zaúčtované do vlastného imania	0

#### 8. Krátkodobý finančný majetok

Účtovná jednotka nemá náplň pre túto položku.

**9. Finančné účty**

Ako finančné účty sú vykázané peniaze v pokladnici, účty v bankách a ceniny. Účtami v bankách môže Spoločnosť voľne disponovať.

**10. Časové rozlíšenie**

Ide o tieto položky:

	31. 12. 2016 EUR	31. 12. 2015 EUR
Náklady budúcich období - dlhodobé		
Ostatné	0	0
<b>Spolu náklady budúcich období - dlhodobé</b>	<b>0</b>	<b>0</b>
Náklady budúcich období - krátkodobé		
poistenie	805	1 424
úroky	164	95
Ostatné	838	1 795
<b>Spolu náklady budúcich období - krátkodobé</b>	<b>1 807</b>	<b>3 314</b>
Príjmy budúcich období - dlhodobé		
Ostatné	0	0
<b>Spolu príjmy budúcich období - dlhodobé</b>	<b>0</b>	<b>0</b>
Príjmy budúcich období - krátkodobé		
dobropis od Hoffman	442	0
OFA 22017/0147 - Schneider	7 310	0
rezerva na penále, omeškanie výroby	0	0
Ostatné	0	0
<b>Spolu príjmy budúcich období - krátkodobé</b>	<b>7 752</b>	<b>0</b>
<b>Spolu</b>	<b>9 559</b>	<b>3 314</b>

**11. Vlastné imanie**

Základné imanie Spoločnosti k 31. decembru 2016 je 3 371 137 EUR (k 31. decembru 2015: 1 765 554 EUR).

Základné imanie sa v priebehu účtovného obdobia roka 2016 zvýšilo o 1 605 583 EUR. Základné imanie bolo zvýšenie kapitalizáciou pôžičky od materskej spoločnosti.

Základné imanie bolo splatené v plnom rozsahu.

Účtovná strata za rok 2015 vo výške 33 665,16 EUR bola rozdelená takto:

	EUR
Zo zákonného rezervného fondu	
Zo štatutárnych a ostatných fondov	
Z nerozdeleného zisku minulých rokov	
Úhrada straty spoločníkmi	
Prevod na neuhradenú stratu minulých rokov	33 665
Iné	
<b>Spolu</b>	<b>33 665</b>

O rozdelení výsledku hospodárenia za účtovné obdobie 2016 vo výške -919 454,05 EUR rozhodne valné zhromaždenie. Návrh štatutárneho orgánu valnému zhromaždeniu je takýto:

— prevod na neuhradenú stratu minulých rokov -919 454,05 EUR.

## 12. Rezervy

Prehľad o rezervách za bežné účtovné obdobie je uvedený v nasledujúcom prehľade:

	Stav k 1.1.2016 EUR	Tvorba EUR	Zúčtovanie (použitie) EUR	Zúčtovanie (zrušenie) EUR	Stav k 31. 12. 2016 EUR
<b>Dlhodobé rezervy, z toho:</b>	<b>0</b>	<b>0</b>	<b>0</b>	<b>0</b>	<b>0</b>
<b>Ostatné rezervy dlhodobé</b>					
Záručné opravy	0	0	0	0	0
Odhodné do dôchodku	0	0	0	0	0
<b>Ostatné rezervy dlhodobé spolu</b>	<b>0</b>	<b>0</b>	<b>0</b>	<b>0</b>	<b>0</b>
<b>Krátkodobé rezervy, z toho:</b>	<b>50 717</b>	<b>84 725</b>	<b>50 717</b>	<b>0</b>	<b>84 725</b>
<b>Zákonné rezervy krátkodobé</b>					
Mzdy za dovolenku vrátane sociálneho zabezpečenia	35 753	52 303	35 753	0	52 303
Rezerva na emisie	0	0	0	0	0
<b>Zákonné rezervy krátkodobé spolu</b>	<b>35 753</b>	<b>52 303</b>	<b>35 753</b>	<b>0</b>	<b>52 303</b>
<b>Ostatné rezervy krátkodobé</b>					
Sprostredkovateľské provízie	0	0	0	0	0
Overenie účtovnej závierky a zostavenie daňového priznania	5 500	10 624	5 500	0	10 624
Rabat odberateľom	0	0	0	0	0
Odmeny pracovníkom	9 464	21 799	9 464	0	21 799
Odstupné zamestnancom	0	0	0	0	0
Pokuty a penále	0	0	0	0	0
Iné	0	0	0	0	0
	<b>14 964</b>	<b>32 422</b>	<b>14 964</b>	<b>0</b>	<b>32 422</b>
Nevyfakturované dodávky majetku	0	0	0	0	0
<b>Ostatné rezervy krátkodobé spolu</b>	<b>14 964</b>	<b>32 422</b>	<b>14 964</b>	<b>0</b>	<b>32 422</b>

## 13. Závazky

Závazky (okrem bankových úverov, pôžičiek a návratných finančných výpomocí, záväzkov zo sociálneho fondu, odloženého daňového záväzku a rezerv) podľa doby splatnosti sú nasledovné:

	31. 12. 2016 EUR	31. 12. 2015 EUR
Závazky po lehote splatnosti	1 354 650	654 171
Závazky v lehote splatnosti	2 340 766	1 416 618
	<b>3 695 416</b>	<b>2 070 789</b>

Štruktúra záväzkov (okrem bankových úverov, pôžičiek a návratných finančných výpomocí, záväzkov zo sociálneho fondu, odloženého daňového záväzku a rezerv) podľa zostatkovej doby splatnosti k 31. decembru 2016 je uvedená v nasledujúcom prehľade:

	Účtovná hodnota	Menej ako 1 rok	1 – 5 rokov	Viac ako 5 rokov
Závazky z obchodného styku voči prepojeným účtovným jednotkám	1 909 785	1 909 785	0	0
Závazky z obchodného styku v rámci podielovej účasti okrem záväzkov voči prepojeným účtovným jednotkám	0	0	0	0
Ostatné záväzky z obchodného styku	1 220 723	1 220 723	0	0
Čistá hodnota zákazky	19 500	19 500	0	0
Ostatné záväzky voči prepojeným účtovným jednotkám	0	0	0	0
Ostatné záväzky v rámci podielovej účasti okrem záväzkov voči prepojeným účtovným jednotkám	0	0	0	0
Ostatné dlhodobé záväzky	0	0	0	0
Dlhodobé prijaté preddavky	0	0	0	0
Dlhodobé zmenky na úhradu	0	0	0	0
Vydané dlhopisy	0	0	0	0
Iné dlhodobé záväzky	265 955	0	265 955	0
Záväzky voči spoločníkom a združeniu	0	0	0	0
Záväzky voči zamestnancom	109 357	109 357	0	0
Záväzky zo sociálneho poistenia	69 051	69 051	0	0
Daňové záväzky a dotácie	16 780	16 780	0	0
Záväzky z derivátových operácií	0	0	0	0
Iné záväzky	84 265	84 265	0	0
	<b>3 695 416</b>	<b>3 429 461</b>	<b>265 955</b>	<b>0</b>

Štruktúra záväzkov (okrem bankových úverov, pôžičiek a návratných finančných výpomocí, záväzkov zo sociálneho fondu, odloženého daňového záväzku a rezerv) podľa zostatkovej doby splatnosti k 31. decembru 2015 je uvedená v nasledujúcom prehľade:

	Účtovná hodnota	Menej ako 1 rok	1 – 5 rokov	Viac ako 5 rokov
Záväzky z obchodného styku voči prepojeným účtovným jednotkám	704 162	704 162	0	0
Záväzky z obchodného styku v rámci podielovej účasti okrem záväzkov voči prepojeným účtovným jednotkám	0	0	0	0
Ostatné záväzky z obchodného styku	1 167 941	1 167 941	0	0
Čistá hodnota zákazky	0	0	0	0
Ostatné záväzky voči prepojeným účtovným jednotkám	0	0	0	0
Ostatné záväzky v rámci podielovej účasti okrem záväzkov voči prepojeným účtovným jednotkám	0	0	0	0
Ostatné dlhodobé záväzky	0	0	0	0
Dlhodobé prijaté preddavky	0	0	0	0
Dlhodobé zmenky na úhradu	0	0	0	0
Vydané dlhopisy	0	0	0	0
Iné dlhodobé záväzky	16 569	0	16 569	0
Záväzky voči spoločníkom a združeniu	0	0	0	0
Záväzky voči zamestnancom	73 970	73 970	0	0
Záväzky zo sociálneho poistenia	64 910	64 910	0	0
Daňové záväzky a dotácie	19 132	19 132	0	0
Záväzky z derivátových operácií	0	0	0	0
Iné záväzky	24 105	24 105	0	0
	<b>2 070 789</b>	<b>2 054 220</b>	<b>16 569</b>	<b>0</b>

Informácie k záväzkom z finančného prenájmu sú uvedené v časti D.2.

**14. Odložený daňový záväzok**

Účtovná jednotka nemá náplň pre túto položku.

**15. Sociálny fond**

Tvorba a čerpanie sociálneho fondu v priebehu účtovného obdobia sú znázornené v nasledujúcom prehľade:

	31. 12. 2016	31. 12. 2015
	EUR	EUR
Stav k 1. januáru	2 397	2 396
Tvorba na ťarchu nákladov	7 526	6 329
Tvorba zo zisku	0	0
Čerpanie	-7 433	-6 328
<b>Stav k 31. decembru</b>	<b>2 490</b>	<b>2 397</b>

**16. Vydané dlhopisy**

Účtovná jednotka nemá náplň pre túto položku.

**17. Bankové úvery**

Štruktúra bankových úverov je uvedená v nasledujúcom prehľade:

Mena	Úrok p.a. v %	Dátum splatnosti	Suma istiny v príslušnej mene k 31.12.2016	Suma istiny v eurách k 31.12.2016	Suma istiny v príslušnej mene k 31.12.2015	
<b>Dlhodobé bankové úvery</b>						
			<u>0</u>	<u>0</u>	<u>0</u>	
<b>Krátkodobé bankové úvery</b>						
	1M EURIBOR menený denne+2,30					
Bankový úver - Tatra banka	EUR	% p.a	kontokorent	1 159 118	1 159 118	920 145
				<u>1 159 118</u>	<u>1 159 118</u>	<u>920 145</u>
<b>Spolu</b>				<u>1 159 118</u>	<u>1 159 118</u>	<u>920 145</u>

Štruktúra bankových úverov podľa zostatkovej doby splatnosti je uvedená v nasledujúcom prehľade:

	31.12.2016	31.12.2015
	EUR	EUR
Bankové úvery po splatnosti	0	0
Bankové úvery so zostatkovou dobou splatnosti do 1 roka	1 159 118	920 145
Bankové úvery so zostatkovou dobou splatnosti 1 až 5 rokov	0	0
Bankové úvery so zostatkovou dobou splatnosti dlhšou ako 5 rokov	0	0
<b>Spolu</b>	<u>1 159 118</u>	<u>920 145</u>

Od roku 2014 má Spoločnosť kontokorent z Tatra banky. Spoločnosť podľa zmluvy o kontokorente nedodrжала niektoré finančné ukazovatele. V zlučení údajov so sesternou spoločnosťou AQS. Tatra banka takto vypočítané ukazovatele akceptovala. Splatnosť kontokorentu je do 28.02.2017.

IČO 

3	5	9	1	7	3	8	5
---	---	---	---	---	---	---	---

DIČ 

2	0	2	1	9	4	5	9	8	1
---	---	---	---	---	---	---	---	---	---

Dodatkom č. 4, ktorý spoločnosť podpísala 9.3.2017 sa navýšil limit na 1,7 mil. EUR a predĺžila splatnosť do 28.02.2018.

Uvedený úver je zabezpečený pohľadávkami voči nasledovným spoločnostiam:

Anvis AVT s.r.o., Anvis Rom Srl, ELECTROLUX HOME PRODUCTS FRANCE S.A.S., Electrolux Poland Sp. z o.o., Faurecia Sieges d'automobile S.A.S., PCA Slovakia, s.r.o., PEUGEOT CITROEN AUTOMOBILES S.A., TRELLEBORG AUTOMOTIVE DEJ SRL, SAREL APPAREILLAGE ELECTRIQUE S.A.S., Schneider Electric, a.s., Visteon Deutschland GmbH, HALLA VISTEON HUNGARY Kft., VISTEON SYSTEMES INTERIEURS SAS, ZF Boge Ilastmetall Slovakia, a.s., ZF LENKSYSTEME HUNGARIA GÉPJÁRMŰALKATRÉSZ-GYÁRTÓ Kft., Toyota Peugeot Citroën Automobile Czech, s.r.o., Reydel Automotive Slovakia s.r.o., APCB Automotive Plastic Components Berlin GmbH & Co KG, AMVIAN AUTOMOTIVE (Europe) GmbH, Johnson Controls Components GmbH & Co. KG, Siliko d.o.o.

Hodnota pohľadávok k 31.12.2015 bola vo výške 1 942 399 EUR, hodnota k 31.12.2016 je vo výške 2 387 483 EUR.

**18. Pôžičky a návratné finančné výpomoci**

Splatnosť úveru je do jedného roka, ktorá sa automaticky predlžuje na 1 rok - pôžička na 1 000 000 EUR. Táto pôžička, rovnako ako aj pôžička v sume 605 583 EUR, bola v roku 2016 použitá ako vklad do základného imania Spoločnosti. Ostatné pôžičky sú na dobu neurčitú. Úroky podľa splatnosti faktúr.

Mena	Úrok p.a. %	v	Dátum splatnosti	Suma istiny	Suma istiny	Suma istiny
				v príslušnej mene k	Suma istiny v eurách k	v príslušnej mene k
				31.12.2016	31.12.2016	31.12.2015
<b>Dlhodobé pôžičky a finančné výpomoci</b>				<u>0</u>	<u>0</u>	<u>0</u>
<b>Krátkodobé pôžičky a finančné výpomoci</b>						
pôžička od matky	EUR	3m EURIBOR +2,5		0	0	1 000 000
pôžička od matky	EUR	1,52		0	0	605 583
pôžička od matky	EUR	3m EURIBOR +1,3		1 243 325	1 243 325	663 325
				<u>1 243 325</u>	<u>1 243 325</u>	<u>2 268 908</u>
<b>Spolu</b>				<u>1 243 325</u>	<u>1 243 325</u>	<u>2 268 908</u>

Štruktúra pôžičiek a návratných finančných výpomocí podľa zostatkovej doby splatnosti je uvedená v nasledujúcom prehľade:

	31.12.2016 EUR	31.12.2015 EUR
Po splatnosti	0	0
Zostatková doba splatnosti do 1 roka	1 243 325	2 268 908
Zostatková doba splatnosti 1 až 5 rokov	0	0
Zostatková doba splatnosti dlhšia ako 5 rokov	0	0
<b>Spolu</b>	<u>1 243 325</u>	<u>2 268 908</u>

Pôžička sa znížila z dôvodu kapitalizácie časti pôžičky v sume 1.605.583 EUR ako zvýšenie základného imania v roku 2016.

**19. Časové rozlíšenie**

Štruktúra časového rozlíšenia je uvedená v nasledujúcom prehľade:

	31. 12. 2016 EUR	31. 12. 2015 EUR
Výdavky budúcich období - dlhodobé	0	0
<b>Spolu výdavky budúcich období - dlhodobé</b>	<b>0</b>	<b>0</b>
Výdavky budúcich období - krátkodobé		
vystavené dobropisy v r. 2016	0	25 307
vystavené dobropisy v r. 2017	14 765	0
<b>Spolu výdavky budúcich období - krátkodobé</b>	<b>14 765</b>	<b>25 307</b>
Výnosy budúcich období - dlhodobé		
Dotácie na obstaranie dlhodobého hmotného majetku	0	0
Emisné kvóty	0	0
<b>Spolu výnosy budúcich období - dlhodobé</b>	<b>0</b>	<b>0</b>
Výnosy budúcich období - krátkodobé		
Tools - vy fakturované časti k zákazkovej výrobe	450 686	556 168
Dotácie na úhradu nákladov	0	0
Emisné kvóty	0	0
Iné	0	0
<b>Spolu výnosy budúcich období - krátkodobé</b>	<b>450 686</b>	<b>556 168</b>
<b>Spolu</b>	<b>465 451</b>	<b>581 475</b>

#### D. INFORMÁCIE O PRENÁJMOCH

##### 1. Finančný prenájom (Spoločnosť ako prenajímateľ)

Účtovná jednotka nemá náplň pre túto položku.

##### 2. Finančný prenájom (Spoločnosť ako nájomca)

Spoločnosť má záväzky z finančného prenájmu 2 osobných áut (4ks v roku 2015) a 1 vysokozdvížneho vozíka (ukončenie v 12/2016) a 1 kompresora a od roku 2016 i jednej výrobnéj linky. Výška budúcich platieb rozdelená na istinu a finančný náklad podľa doby splatnosti je uvedená v nasledujúcom prehľade:

	31.12.2016		31.12.2015	
	istina EUR	finančný náklad EUR	istina EUR	finančný náklad EUR
Záväzky so zostatkovou dobou splatnosti do 1 roka	78 287	7 526	20 968	1 501
Záväzky so zostatkovou dobou splatnosti 1 až 5 rokov	265 954	12 033	16 569	624
Záväzky so zostatkovou dobou splatnosti dlhšou ako 5 rokov	0	0	0	0
<b>Spolu</b>	<b>344 242</b>	<b>19 559</b>	<b>37 537</b>	<b>2 125</b>

#### E. INFORMÁCIE O DANIACH Z PRÍJMOV

Prevod od teoretickej dane z príjmov k vykázanej dani z príjmov je uvedený v nasledujúcom prehľade:

	2016			2015		
	Základ dane EUR	Daň EUR	Daň %	Základ dane EUR	Daň EUR	Daň %
Výsledok hospodárenia pred zdanením	-895 856			-36 442		
z toho teoretická daň 22 %		-197 088	22,00 %		-8 017	22,00 %
Daňovo neuznané náklady	435 065	95 714	-10,68 %	231 345	50 896	-139,66 %
Výnosy nepodliehajúce dani	-318 751	-70 125	7,83 %	-137 401	-30 228	82,95 %
Umorenie daňovej straty	0	0	0,00 %	-47 206	-10 385	28,50 %
Využitie daňových odpočtov a iných daňových nárokov	-11 200	-2 464	0,28 %	0	0	0,00 %
Daň vybraná zrážkou	0	0	0,00 %	0	0	0,00 %
	-790 742	-173 963	19,42 %	10 296	2 266	-6,21 %
<b>Splatná daň</b>		<b>-173 963</b>	<b>19,42 %</b>		<b>2 266</b>	<b>-6,21 %</b>
Odložená daň		162 547	-18,14 %		183 265	-502,90 %
<b>Celková vykázaná daň</b>		<b>-11 416</b>	<b>1,27 %</b>		<b>185 531</b>	<b>-509,11 %</b>

IČO 3 5 9 1 7 3 8 5

DIČ 2 0 2 1 9 4 5 9 8 1

Ďalšie informácie k odloženým daniam:

	2016 EUR	2015 EUR
Suma odložených daní z príjmov účtovaných v bežnom účtovnom období ako náklad alebo výnos vyplývajúca zo zmeny sadzby dane z príjmov	-7 740	0
Suma odloženej daňovej pohľadávky účtovaná v bežnom účtovnom období týkajúca sa umorenia daňovej straty, nevyužitých daňových odpočtov a iných nárokov, ako aj dočasných rozdielov predchádzajúcich účtovných období, ku ktorým sa v predchádzajúcich účtovných obdobiach odložená daňová pohľadávka neúčtovala	0	0
Suma odloženého daňového záväzku, ktorý vznikol z dôvodu neúčtovania tej časti odloženej daňovej pohľadávky v bežnom účtovnom období, o ktorej sa účtovalo v predchádzajúcich účtovných obdobiach	0	0
Suma neuplatneného umorenia daňovej straty, nevyužitých daňových odpočtov a iných nárokov a odpočítateľných dočasných rozdielov, ku ktorým nebola účtovaná odložená daňová pohľadávka	0	0
Odložená daň z príjmov, ktorá sa vzťahuje k položkám účtovaným priamo na účty vlastného imania, bez účtovania na účty nákladov a výnosov	0	0

Sadzba dane z príjmov v Slovenskej republike je 22 % (v roku 2015: 22 %). Novelou zákona o dani z príjmov je sadzba dane pre rok 2017 stanovená na úrovni 21%, a preto odložená daň bola kalkulovaná už s novelizovanou sadzbou dane.

## F. INFORMÁCIE O MAJETKU A ZÁVÄZKOH ZABEZPEČENÝCH DERIVÁTMI

## 1. Deriváty

Účtovná jednotka nemá náplň pre túto položku.

## I. INFORMÁCIE O POLOŽKÁCH VÝKAZU ZISKOV A STRÁT

## 1. Tržby za vlastné výkony a tovar

Tržby za vlastné výkony a tovar podľa jednotlivých segmentov, t. j. podľa typov výrobkov a služieb, sú uvedené v nasledujúcom prehľade:

	2016 EUR	2015 EUR
<b>Výrobky</b>		
Tržby za vlastné výrobky	11 067 237	10 367 466
	<b>11 067 237</b>	<b>10 367 466</b>
<b>Tovar</b>		
Tržby za tovar	11 760	720
	<b>11 760</b>	<b>720</b>
<b>Služby</b>		
tržby z predaja služieb	62 501	42 407
	<b>62 501</b>	<b>42 407</b>
<b>Tooling</b>		
Tržby z predaja nástrojov - tools	332 561	42 538
	<b>332 561</b>	<b>42 538</b>
<b>Spolu</b>	<b>11 474 059</b>	<b>10 453 131</b>

## 2. Zmena stavu zásob vlastnej výroby

Zmena stavu zásob vlastnej výroby vykázaná vo výkaze ziskov a strát je zníženie 275 939 EUR (v roku 2015 zvýšenie 211 725 EUR). Vychádzajúc zo súvahových položiek predstavuje zníženie 275 939 EUR (v roku 2015 zvýšenie 110 631 EUR), ako je to znázornené v nasledujúcom prehľade:

	Stav k			Zmena stavu	
	31. 12. 2016 EUR	31. 12. 2015 EUR	31. 12. 2014 EUR	2016 EUR	2015 EUR
Nedokončená výroba	298 082	547 615	311 603	-249 533	236 012
Hotové výrobky	248 905	275 311	400 692	-26 406	-125 381
Spolu	<u>546 987</u>	<u>822 926</u>	<u>712 295</u>	-275 939	110 631
Manká a škody				0	0
Reprezentačné				0	0
Dary				0	0
Iné				0	0
Zmena stavu vo výkaze ziskov a strát				<b>-275 939</b>	<b>110 631</b>

Rozdiel je spôsobený tým, že niektoré položky sa podľa slovenských právnych predpisov neúčtujú prostredníctvom zmeny stavu, ale priamo na príslušné iné účty nákladov a výnosov.

**3. Aktivácia**

Prehľad o aktivácii:

	2016 EUR	2015 EUR
Dlhodobý hmotný majetok vytvorený vlastnou činnosťou	0	11 135
Ostatná aktivácia	0	0
<b>Spolu</b>	<b>0</b>	<b>11 135</b>

**4. Ostatné výnosy z hospodárskej činnosti**

	2016 EUR	2015 EUR
Predaj šrotu	549 246	562 942
Predaj iný	1 500	6 270
DPH z iných ČŠ	24 824	-923
Zmluvné pokuty a penále	0	0
Ostatné pokuty a penále	0	0
Inventúrne rozdiely	0	0
Iné	22 893	877
<b>Spolu</b>	<b>598 463</b>	<b>569 166</b>

*Z toho výnosy, ktoré majú výnimočný rozsah alebo výskyt:*

Náhrada škody zo živelných pohrôm od poisťovne	0	0
--	---	---

**5. Osobné náklady**

	2016 EUR	2015 EUR
Mzdy	1 427 534	1 176 526
Náklady na sociálne poistenie (SP+ZP)	499 060	412 529
Sociálne náklady	60 978	51 770
<b>Spolu</b>	<b>1 987 571</b>	<b>1 640 825</b>

**6. Kurzové zisky**

	2016 EUR	2015 EUR
Kurzové zisky	18	45
Kurzové zisky účtované ku dňu, ku ktorému sa zostavuje účtovná závierka	18	45
<b>Spolu</b>	<b>18</b>	<b>45</b>

**7. Finančné výnosy**

Štruktúra finančných výnosov je uvedená v nasledujúcom prehľade:

IČO 3 5 9 1 7 3 8 5

DIČ 2 0 2 1 9 4 5 9 8 1

	2016 EUR	2015 EUR
Výnosy z precenenia derivátov určených na obchodovanie na reálnu hodnotu	0	0
Výnos z rozdielu medzi uznanou hodnotou vkladu a účtovnou hodnotou vkladateľného majetku	0	0
Výnosy z cenných papierov a podielov v dcérskej účtovnej jednotke	0	0
Výnosové úroky	1 777	384
Ostatné finančné výnosy	18	45
<b>Spolu</b>	<b>1 795</b>	<b>429</b>

## 8. Náklady na hospodársku činnosť

	2016 EUR	2015 EUR
Predaný tovar	11 760	720
Opravné položky k zásobám	-81 487	10 302
Služby (viď bod 9)	3 198 495	2 540 082
Osobné náklady (viď bod 5)	1 987 571	1 640 825
Dane a poplatky	2 473	1 615
Odpisy dlhodobého majetku	173 145	166 329
Zostatková cena predaného DM a predaného materiálu	513 351	11 341
Opravné položky k pohľadávkam	2 088	5 470
Ostatné náklady na hospodársku činnosť (viď bod 10)	78 490	26 552
Spotreba materiálu a energie celkom:	7 184 114	6 814 419
Z toho:		
spotreba materiálu	6 004 037	5 994 538
spotreba výrobná	25 832	10 993
nákup náhradných dielov	257 373	27 987
spotreba zo skladu nových projektov	181 735	308 727
spotreba zo skladu ND/inžiniering	45 352	40 565
spotreba zo skladu výroby	179 991	179 302
spotreba olejov	3 199	2 989
energie	110 087	106 828
nákup materiálu k projektom - tools	203 578	0
ostatné	172 931	142 491
<b>Spolu</b>	<b>13 070 000</b>	<b>11 217 655</b>

## 9. Náklady na poskytnuté služby

	2016	2015
	EUR	EUR
Opravy a udržiavanie	60 611	62 877
Cestovné	30 730	15 650
Reprezentačné	9 075	13 558
Prenájom zamestnancov	747 506	555 725
Náklady kooperácií (ost. opracovanie)	786 635	719 337
Service a služby - upratovanie, waste	40 303	4 232
Telefóny a internet	13 271	12 800
Audit, účtovníctvo a pers. poradenstvo	39 788	37 877
Manažérske poplatky	142 268	123 273
Prenájom áut	14 458	5 861
Nájom a lízing budov	377 196	377 196
Preprava	292 247	198 602
Kontrola a triedenie výrobkov	37 106	48 757
Režijné služby Defta Service	272 751	225 837
Preccnenie skladu	13 313	20 357
Náklady balenia	78 970	14 105
Nákup služieb k nástrojom - tools	65 282	0
Ostatné služby	176 984	104 037
<b>Spolu</b>	<b>3 198 495</b>	<b>2 540 082</b>

## 10. Ostatné náklady na hospodársku činnosť

	2016	2015
	EUR	EUR
Poistné	20 995	22 168
Manká a škody	0	210
Dary	0	0
Strata Tooling	19 500	-7 436
Zúčtovanie nákladov skupiny 351	0	0
Pokuty (zmluvné+ostatné)	2 631	645
DPH z iných ČŠ	24 963	128
Iné	10 401	10 837
<b>Spolu</b>	<b>78 490</b>	<b>26 552</b>
<i>Z toho náklady, ktoré majú výnimočný výskyt alebo rozsah:</i>		
Škody zo živelných pohrôm na majetku	0	0

## 11. Kurzové straty

	2016	2015
	EUR	EUR
Kurzové straty	27	47
Kurzové straty účtované ku dňu, ku ktorému sa zostavuje účtovná zvierka	24	3
<b>Spolu</b>	<b>27</b>	<b>47</b>

## 12. Finančné náklady

IČO 3 5 9 1 7 3 8 5

DIČ 2 0 2 1 9 4 5 9 8 1

	2016 EUR	2015 EUR
Tvorba a zúčtovanie opravných položiek k finančnému majetku	0	0
Nákladové úroky	63 837	71 241
Bankové poplatky	6 398	9 288
Náklady na precenenie akcií na ich reálnu hodnotu	0	0
Iné	0	0
<b>Spolu</b>	<b>70 235</b>	<b>80 529</b>

### 13. Náklady za audit a poradenstvo

Náklady za audit a poradenstvo obsahujú náklady za overenie účtovnej závierky auditorskou spoločnosťou a iné služby poskytnuté touto spoločnosťou v nasledujúcom členení:

	2016 EUR	2015 EUR
Náklady na overenie individuálnej účtovnej závierky auditorom alebo auditorskou spoločnosťou	10 000	9 000
Iné uisťovacie služby	0	0
Daňové poradenstvo	0	0
Ostatné neauditorské služby	0	0
<b>Spolu</b>	<b>10 000</b>	<b>9 000</b>

**14. Čistý obrat**

Člennosť čistého obratu podľa § 2 ods. 15 zákona o účtovníctve podľa jednotlivých typov výrobkov, tovarov a služieb alebo iných činností účtovnej jednotky a hlavných geografických oblastí odbytu:

EU – Európska únia

MA – Maroko

RU – Ruská federácia

<u>Krajina</u>	<u>Výrobky, tovary a služby</u>	<u>2016 EUR</u>	<u>2015 EUR</u>
Slovenská republika	Výrobky	1 655 116	580 598
	Služby	2 446	3 073
	Tovary	0	0
	Predaj šrotu	549 246	562 942
	Tooling	0	6 623
	<b>Spolu</b>	<b>2 206 808</b>	<b>1 153 237</b>
Iné (EÚ + MA + RU)	Výrobky	9 412 121	9 786 868
	Služby	60 055	39 334
	Tovary	11 760	720
	Predaj šrotu	0	0
	Tooling	332 561	35 915
	<b>Spolu</b>	<b>9 816 497</b>	<b>9 862 837</b>
Spolu	Výrobky	11 067 237	10 367 466
	Služby	62 501	42 407
	Tovary	11 760	720
	Predaj šrotu	549 246	562 942
	Tooling	332 561	42 538
	<b>Spolu</b>	<b>12 023 305</b>	<b>11 016 073</b>

**J. INFORMÁCIE O INÝCH AKTÍVACH A INÝCH PASÍVACH****1. Podmienенý majetok**

Účtovná jednotka nemá náplň pre túto položku.

**2. Podmienенé záväzky**

Účtovná jednotka nemá náplň pre túto položku.

**3. Ostatné finančné povinnosti**

Účtovná jednotka nemá náplň pre túto položku.

**4. Najatý majetok**

Spoločnosť má v nájme (operatívny prenájom) budovy, manipulačnú techniku (VZV), autá a agentúrnych zamestnancov, medzifakturáciu administratívnych pracovníkov a skladové priestory. Celková suma operatívneho prenájmu v roku 2016 dosiahla hodnotu 1 165 916 EUR (rok 2015: 916 471 EUR).

**5. Prenajatý majetok**

Účtovná jednotka nemá náplň pre túto položku.

**K. INFORMÁCIE O SKUTOČNOSTIACH, KTORÉ NASTALI PO DNI, KU KTORÉMU SA ZOSTAVUJE ÚČTOVNÁ ZÁVIERKA, DO DŇA ZOSTAVENIA ÚČTOVNEJ ZÁVIERKY**

Po dni, ku ktorému sa zostavuje účtovná závierka do dňa zostavenia účtovnej závierky nenastali žiadne významné skutočnosti, ktoré by mali vplyv na účtovnú závierku.

**L. INFORMÁCIE O EKONOMICKÝCH VZŤAHOCH ÚČTOVNEJ JEDNOTKY A SPRIAZNENÝCH OSÔB**

Spriaznenými osobami Spoločnosti sú spriaznené účtovné jednotky v skupine, ako aj ich štatutárne orgány, riaditelia a výkonní riaditelia. Najvyššou kontrolujúcou účtovnou jednotkou je spoločnosť spoločnosti DEFTA, Rue de la Fontaine Rouge 10, Chessy 777 00, Francúzsko.

**Transakcie s materskou účtovnou jednotkou**

Spoločnosť uskutočnila nasledujúce transakcie s materskou účtovnou jednotkou:

	2016 EUR	2015 EUR
Výnosy	0	0
<b>Výnosy spolu</b>	<b>0</b>	<b>0</b>
	2016 EUR	2015 EUR
Management fees	142 268	123 273
Poistné	7 688	6 732
Právne poradenstvo	-	22 888
Úroky z pôžičky	36 062	43 607
Služby expertízy	3 118	-
<b>Nákupy spolu</b>	<b>189 136</b>	<b>196 500</b>
	2016 EUR	2015 EUR
Poskytnutie záruky materskou účtovnou jednotkou na investičný úver	0	0
Prijatie pôžičky od materskej účtovnej jednotky (Group current account)	780 000	0
Splátka prijatej pôžičky od materskej účtovnej jednotky (Group current account)	200 000	652 182
Kapitalizácia poskytnutých pôžičiek do ZI Spoločnosti	1 605 583	0
<b>Spolu</b>	<b>2 585 583</b>	<b>652 182</b>

Majetok a záväzky z transakcií s materskou účtovnou jednotkou sú uvedené v nasledujúcom prehľade:

	31. 12. 2016 EUR	31. 12. 2015 EUR
Pohľadávky z obchodného styku	0	0
<b>Majetok spolu</b>	<b>0</b>	<b>0</b>
	31. 12. 2016 EUR	31. 12. 2015 EUR
Prijaté pôžičky (vrátane Group current account)	1 243 325	2 268 908
Záväzky z obchodného styku	309 304	126 900
<b>Záväzky spolu</b>	<b>1 552 629</b>	<b>2 395 808</b>

**Transakcie s ostatnými spriaznenými osobami**

Spoločnosť uskutočnila nasledujúce transakcie s ostatnými spriaznenými osobami, sesterskými účtovnými jednotkami:

	2016	2015
	EUR	EUR
Predaj výrobkov - Danrick	4 646	4 046
Predaj výrobkov - Nosag Polska	1 982	1 386
Predaj tovaru - Nosag Polska	0	0
Predaj služieb - Defta Essomes	1 256	0
Predaj tovaru - Defta Essomes	11 760	0
Predaj služieb - Defta Service	0	0
Predaj výrobkov - Nosag Automotive	0	0
Predaj služieb - NPL	490	0
Úroky k pôžičkám - AQS s.r.o.	1 777	384
<b>Výnosy spolu</b>	<b>21 911</b>	<b>5 816</b>

	2016	2015
	EUR	EUR
Prenájom nehnuteľnosti - AQS s.r.o.	375 360	375 360
Nákup služieb - Danrick	-	(940)
Nákup tovarov - Danrick	-	36 067
Nákup služieb - Defta Essomes	141 949	19 893
Nákup tovarov - Defta Essomes	762 809	175 587
Obstaranie investícií - Defta Essomes	435 285	-
Nákup služieb - Defta Service	930 775	655 595
Nákup tovarov - Nosag Polska	138 783	108 034
Nákup služieb - Nosag Polska	-	-
Obstaranie investícií - GARCIA Mecanismos para Automocion, S.L.U.	21 200	-
Nákup služieb - GARCIA Mecanismos para Automocion, S.L.U.	1 480	-
Nákup služieb - SC Gic Nosag Metal SRL	-	-
Nákup tovarov - SC Gic Nosag Metal SRL	-	1 598
<b>Nákupy spolu</b>	<b>2 807 641</b>	<b>1 371 194</b>

Majetok a záväzky z transakcií s ostatnými spriaznenými osobami, sesterskými účtovnými jednotkami sú uvedené v nasledujúcom prehľade:

	31. 12. 2016	31. 12. 2015
	EUR	EUR
Poskytnutá pôžička - AQS s.r.o.	0	42 000
Pohľadávky z obchodného styku - Danrick	-29	30 000
Pohľadávky z obchodného styku - AQS s.r.o.	1 777	384
Pohľadávky z obchodného styku - Nosag Polska	0	1 386
Pohľadávky z obchodného styku - Defta Essomes	11 970	0
<b>Majetok spolu</b>	<b>13 718</b>	<b>73 770</b>

IČO 3 5 9 1 7 3 8 5

DIČ 2 0 2 1 9 4 5 9 8 1

	31. 12. 2016	31. 12. 2015
	EUR	EUR
Závazky z obchodného styku - Danrick	0	0
Závazky z obchodného styku - Defta Essomes	634 882	109 971
Závazky z obchodného styku - Defta Service	937 546	448 385
Závazky z obchodného styku - Nosag Polska	28 770	17 807
Závazky z obchodného styku - SC GiC Nosag Metal SRL	-716	1 099
<b>Závazky spolu</b>	<b>1 600 481</b>	<b>577 262</b>

**Transakcie s kľúčovým manažmentom**

Kľúčovým manažmentom sú osoby, ktoré majú právomoc a zodpovednosť za plánovanie, riadenie a kontrolu činnosti účtovnej jednotky, priamo alebo nepriamo, vrátane každého výkonného riaditeľa alebo iného riaditeľa účtovnej jednotky. Priemerný počet osôb kľúčového manažmentu v rokoch 2016 bol 1 a v roku 2015 bol 1.

Odmeny vyplatené alebo záväzky voči osobám kľúčového manažmentu (ktoré sa vykazujú v rámci osobných nákladov vo výkaze ziskov a strát) sú nasledovné:

	2016	2015
	EUR	EUR
Mzdy a ostatné krátkodobé zamestnanecké požitky	59 242	70 473
Doplnkové dôchodkové poistenie	0	0
<b>Spolu</b>	<b>59 242</b>	<b>70 473</b>

Kľúčovému manažmentu neboli poskytnuté žiadne iné významné platby alebo výhody.

#### M. INFORMÁCIE O PRÍJMOCH A VÝHODÁCH ČLENOV ŠTATUTÁRNYCH ORGÁNOV, DOZORNÝCH ORGÁNOV A INÝCH ORGÁNOV ÚČTOVNEJ JEDNOTKY

Členom štatutárneho orgánu, ani členom dozorných orgánov neboli v roku 2016 poskytnuté žiadne pôžičky, záruky alebo iné formy zabezpečenia, ani finančné prostriedky alebo iné plnenia na súkromné účely členov, ktoré sa vyúčtovávajú (v roku 2016: žiadne).

#### N. OSTATNÉ INFORMÁCIE

Účtovná jednotka nemá náplň pre túto položku.

#### O. PREHĽAD O POHYBE VLASTNÉHO IMANIA

Skupina Defta je ako celok zisková. Defta na skupinovej úrovni nemá problém s predpokladom nepretržitého trvania. Významné investície do vývoja NPL S a Defty majú za cieľ posilniť a rozšíriť výrobu a zvýšiť tržby, čo je odzrkadlené aj v rozpočtoch na nasledujúce obdobia 2017 - 2018. Obchodný plán spoločnosti na nasledujúce roky je strata pre rok 2017 avšak pre nasledovné roky je ziskový. Cieľom materskej spoločnosti Defty je podporovať spoločnosť NPL S s.r.o.

Prehľad o pohybe vlastného imania v priebehu účtovného obdobia je uvedený v nasledujúcom prehľade:

	Stav k 1.1.2016 EUR	Prírastky EUR	Úbytky EUR	Presuny EUR	Stav k 31.12.2016 EUR
<b>Základné imanie</b>	<b>1 765 554</b>	<b>1 605 583</b>	<b>0</b>	<b>0</b>	<b>3 371 137</b>
Základné imanie	1 765 554	1 605 583			3 371 137
Zmena základného imania	0	0	0	0	0
Pohľadávky za upísané vlastné imanie	0	0	0	0	0
Emisné ážio	0	0	0	0	0
<b>Ostatné kapitálové fondy</b>	<b>0</b>	<b>0</b>	<b>0</b>	<b>0</b>	<b>0</b>
<b>Zákonné rezervné fondy</b>	<b>11 593</b>	<b>0</b>	<b>0</b>	<b>0</b>	<b>11 593</b>
Zákonný rezervný fond (nedeliteľný fond)	11 593	0	0	0	11 593
Rezervný fond na vlastné akcie a vlastné podiely	0	0	0	0	0
<b>Ostatné fondy zo zisku</b>	<b>0</b>	<b>0</b>	<b>0</b>	<b>0</b>	<b>0</b>
Štatutárne fondy	0	0	0	0	0
Ostatné fondy zo zisku	0			0	0
<b>Oceňovacie rozdiely z precenenia</b>	<b>0</b>	<b>0</b>	<b>0</b>	<b>0</b>	<b>0</b>
Oceňovacie rozdiely z precenenia majetku a záväzkov	0	0	0	0	0
Oceňovacie rozdiely z kapitálových účastí	0	0	0	0	0
Oceňovacie rozdiely z precenenia pri zlúčení, splynutí a rozdelení	0	0	0	0	0
<b>Výsledok hospodárenia minulých rokov</b>	<b>-1 562 039</b>	<b>0</b>	<b>0</b>	<b>-33 665</b>	<b>-1 595 704</b>
Nerozdelený zisk minulých rokov	158 874	0	0	0	158 874
Neuhradená strata minulých rokov	-1 720 913	0	0	-33 665	-1 754 578
<b>Výsledok hospodárenia bežného účtovného obdobia</b>	<b>-33 665</b>	<b>0</b>	<b>919 454</b>	<b>33 665</b>	<b>-919 454</b>
<b>Spolu</b>	<b>181 443</b>	<b>1 605 583</b>	<b>919 454</b>	<b>0</b>	<b>867 572</b>

Prehľad o pohybe vlastného imania za predchádzajúce účtovné obdobie je uvedený v nasledujúcej tabuľke:

	Stav k 1.1.2015 EUR	Prírastky EUR	Úbytky EUR	Presuny EUR	Stav k 31.12.2015 EUR
<b>Základné imanie</b>	<b>1 765 554</b>	<b>0</b>	<b>0</b>	<b>0</b>	<b>1 765 554</b>
Základné imanie	1 765 554	0			1 765 554
Zmena základného imania	0	0	0	0	0
Pohľadávky za upísané vlastné imanie	0	0	0	0	0
Emisné ážio	0	0	0	0	0
<b>Ostatné kapitálové fondy</b>	<b>0</b>	<b>0</b>	<b>0</b>	<b>0</b>	<b>0</b>
<b>Zákonné rezervné fondy</b>	<b>11 593</b>	<b>0</b>	<b>0</b>	<b>0</b>	<b>11 593</b>
Zákonný rezervný fond (nedeliteľný fond)	11 593	0	0	0	11 593
Rezervný fond na vlastné akcie a vlastné podiely	0	0	0	0	0
<b>Ostatné fondy zo zisku</b>	<b>0</b>	<b>0</b>	<b>0</b>	<b>0</b>	<b>0</b>
Štatutárne fondy	0	0	0	0	0
Ostatné fondy zo zisku	0			0	0
<b>Oceňovacie rozdiely z precenenia</b>	<b>0</b>	<b>0</b>	<b>0</b>	<b>0</b>	<b>0</b>
Oceňovacie rozdiely z precenenia majetku a záväzkov	0	0	0	0	0
Oceňovacie rozdiely z kapitálových účastí	0	0	0	0	0
Oceňovacie rozdiely z precenenia pri zlúčení, splynutí a rozdelení	0	0	0	0	0
<b>Výsledok hospodárenia minulých rokov</b>	<b>-1 458 682</b>	<b>0</b>	<b>0</b>	<b>-103 357</b>	<b>-1 562 039</b>
Nerozdelený zisk minulých rokov	158 874	0	0	0	158 874
Neuhradená strata minulých rokov	-1 617 556	0	0	-103 357	-1 720 913
<b>Výsledok hospodárenia bežného účtovného obdobia</b>	<b>-103 357</b>	<b>0</b>	<b>33 665</b>	<b>103 357</b>	<b>-33 665</b>
<b>Spolu</b>	<b>215 108</b>	<b>0</b>	<b>33 665</b>	<b>0</b>	<b>181 443</b>

## P. PREHĽAD PEŇAŽNÝCH TOKOV K 31. DECEMBRU 2016

## Prehľad peňažných tokov

	2016 EUR	2015 EUR
<b>Čistý zisk (pred odpočítaním daňových a mimoriadnych položiek)</b>	<b>-895 856</b>	<b>-36 442</b>
Úpravy o nepeňažné operácie:		
Odpisy dlhodobého majetku	173 145	166 329
Inventarizačné rozdiely	0	-3 086
Odpis pohľadávky	-1 846	-86 380
Zmena stavu opravnej položky k dlhodobému majetku	0	0
Zmena stavu opravnej položky k pohľadávkam	3 020	5 470
Zmena stavu opravnej položky k zásobám	-81 487	10 301
Zmena stavu rezerv	34 010	15 963
Úrokové náklady (netto)	62 060	70 857
Strata / (zisk) z predaja dlhodobého majetku	68 108	0
Výnosy z dlhodobého finančného majetku	0	0
Ostatné položky nezahrnuté do nepeňažných operácií	-62 683	0
<b>Zisk z prevádzky pred zmenou pracovného kapitálu</b>	<b>-701 529</b>	<b>143 013</b>
Zmena pracovného kapitálu:		
Úbytok (prírastok) pohľadávok z obchodného styku a časového rozlíšenia	-759 972	-396 741
Úbytok (prírastok) zásob	241 663	-344 841
(Úbytok) prírastok záväzkov a časového rozlíšenia	1 171 201	1 290 886
Iné	2 841	0
<b>Prevádzkové peňažné toky</b>	<b>-45 796</b>	<b>692 316</b>
	<b>2016</b>	<b>2015</b>
	<b>EUR</b>	<b>EUR</b>
<b>Peňažné toky z prevádzkovej činnosti</b>		
Prevádzkové peňažné toky	-45 796	692 316
Zaplatené úroky	-27 775	-85 517
Prijaté úroky	0	0
Zaplatená daň z príjmov	-2 880	-2 880
Vyplatené dividendy	0	0
Príjmy z mimoriadnych položiek	0	0
Ostatné položky nezahrnuté do prevádzkovej činnosti	0	0
<b>Čisté peňažné toky z prevádzkovej činnosti</b>	<b>-76 451</b>	<b>603 919</b>
<b>Peňažné toky z investičnej činnosti</b>		
Nákup dlhodobého majetku	-568 378	-110 248
Príjmy z predaja dlhodobého majetku	0	0
Obstaranie fin investícií	0	0
Poskytnuté dlhodobé pôžičky	0	0
Zaplatený leasing	-123 180	-10 352
<b>Čisté peňažné toky z investičnej činnosti</b>	<b>-691 558</b>	<b>-120 600</b>

## Peňažné toky z finančnej činnosti

Prijmy zo zvýšenia základného imania a ostatných kapitálových fondov		0
Prijmy / splátky úverov a pôžičiek od bánk		0
Prijmy / splátky pôžičiek prijatých od spoločností v Skupine	538 000	-694 182
Splátky dlhodobých záväzkov	-8 643	-20 967
<b>Čisté peňažné toky z finančnej činnosti</b>	<b>529 357</b>	<b>-715 149</b>
Kurzové rozdiely k peňažným prostriedkom a ekvivalentom	-9	-2
<b>Prírastky (úbytky) peňažných prostriedkov a peňažných ekvivalentov</b>	<b>-238 661</b>	<b>-231 833</b>
Peňažné prostriedky a peňažné ekvivalenty na začiatku roka	-917 267	-685 434
<b>Peňažné prostriedky a peňažné ekvivalenty na konci roka</b>	<b>-1 155 928</b>	<b>-917 267</b>

**Peňažné prostriedky**

Peňažnými prostriedkami (angl. cash) sa rozumie peňažná hotovosť, ekvivalenty peňažnej hotovosti, peňažné prostriedky na bežných účtoch v bankách alebo pobočkách zahraničných bánk, kontokorentný účet a časť zostatku účtu peniaze na ceste, ktorý sa viaže k prevodu medzi bežným účtom a pokladnicou alebo medzi dvoma bankovými účtami.

**Ekvivalenty peňažnej hotovosti**

Peňažnými ekvivalentmi (angl. cash equivalents) sa rozumie krátkodobý finančný majetok zameniteľný za vopred známu sumu peňažných prostriedkov, pri ktorom nie je riziko výraznej zmeny jeho hodnoty v najbližších troch mesiacoch odo dňa, ku ktorému sa zostavuje účtovná závierka, napríklad termínované vklady na bankových účtoch, ktoré sú uložené najviac na trojmesačnú výpovednú lehotu, likvidné cenné papiere určené na obchodovanie, prioritné akcie obstarané účtovnou jednotkou, ktoré sú splatné do troch mesiacov odo dňa, ku ktorému sa zostavuje účtovná závierka.

**Peňažné prostriedky**

Peňažnými prostriedkami (angl. cash) sa rozumie peňažná hotovosť, ekvivalenty peňažnej hotovosti, peňažné prostriedky na bežných účtoch v bankách alebo pobočkách zahraničných bánk, kontokorentný účet a časť zostatku účtu peniaze na ceste, ktorý sa viaže k prevodu medzi bežným účtom a pokladnicou alebo medzi dvoma bankovými účtami.

**Ekvivalenty peňažnej hotovosti**

Peňažnými ekvivalentmi (angl. cash equivalents) sa rozumie krátkodobý finančný majetok zameniteľný za vopred známu sumu peňažných prostriedkov, pri ktorom nie je riziko výraznej zmeny jeho hodnoty v najbližších troch mesiacoch odo dňa, ku ktorému sa zostavuje účtovná závierka, napríklad termínované vklady na bankových účtoch, ktoré sú uložené najviac na trojmesačnú výpovednú lehotu, likvidné cenné papiere určené na obchodovanie, prioritné akcie obstarané účtovnou jednotkou, ktoré sú splatné do troch mesiacov odo dňa, ku ktorému sa zostavuje účtovná závierka.