

Správa nezávislého audítora

k účtovnej závierke a výročnej správe

k 31. 12. 2016

v účtovnej jednotke

Roľnícka a obchodná spoločnosť, a.s.

Bojničky

Overenie vykonal: EK AUDIT, s.r.o.
Licencia UDVA č. 330
Maxima Gorkého 7654/6
917 02 Trnava

Kľúčový štatutárny audítor: Ing. Emília Kukučová
Licencia SKAU č. 573

Prílohy:

Účtovná závierka úplná - Súvaha, Výkaz ziskov a strát, Poznámky k účtovnej závierke
Výročná správa

Správa z auditu účtovnej závierky

Názor

Uskutočnili sme audit účtovnej závierky spoločnosti Roľníckej a obchodnej spoločnosti, a.s. Bojničky, ktorá obsahuje súvahu k 31. decembru 2016, výkaz ziskov a strát za rok končiaci sa k uvedenému dátumu, a poznámky, ktoré obsahujú súhrn významných účtovných zásad a účtovných metód.

Podľa nášho názoru, priložená účtovná závierka poskytuje pravdivý a verný obraz finančnej situácie spoločnosti Roľníckej a obchodnej spoločnosti, a.s. Bojničky („Spoločnosť“) k 31. decembru 2016 a výsledku jej hospodárenia za rok končiaci sa k uvedenému dátumu podľa zákona č. 431/2002 Z.z. o účtovníctve v znení neskorších predpisov (ďalej len „zákon o účtovníctve“).

Základ pre názor

Audit sme vykonali podľa medzinárodných audítorských štandardov (International Standards on Auditing, ISA). Naša zodpovednosť podľa týchto štandardov je uvedená v odseku Zodpovednosť audítora za audit účtovnej závierky. Od Spoločnosti sme nezávislí podľa ustanovení zákona č. 423/2015 o štatutárnom audite a o zmene a doplnení zákona č. 431/2002 Z. z. o účtovníctve v znení neskorších predpisov (ďalej len „zákon o štatutárnom audite“) týkajúcich sa etiky, vrátane Etického kódexu audítora, relevantných pre náš audit účtovnej závierky a splnili sme aj ostatné požiadavky týchto ustanovení týkajúcich sa etiky. Sme presvedčení, že audítorské dôkazy, ktoré sme získali, poskytujú dostatočný a vhodný základ pre náš názor.

Zodpovednosť štatutárneho orgánu za účtovnú závierku

Štatutárny orgán je zodpovedný za zostavenie tejto účtovnej závierky podľa zákona o účtovníctve a za tie interné kontroly, ktoré považuje za potrebné na zostavenie účtovnej závierky, ktorá neobsahuje významné nesprávnosti, či už v dôsledku podvodu alebo chyby.

Pri zostavovaní účtovnej závierky je štatutárny orgán zodpovedný za zhodnotenie schopnosti Spoločnosti nepretržite pokračovať vo svojej činnosti, za opísanie skutočností týkajúcich sa nepretržitého pokračovania v činnosti, ak je to potrebné, a za použitie predpokladu nepretržitého pokračovania v činnosti v účtovníctve, ibaže by mal v úmysle Spoločnosť zlikvidovať alebo ukončiť jej činnosť, alebo by nemal inú realistickú možnosť než tak urobiť.

Zodpovednosť audítora za audit účtovnej závierky

Našou zodpovednosťou je získať primerané uistenie, či účtovná závierka ako celok neobsahuje významné nesprávnosti, či už v dôsledku podvodu alebo chyby, a vydať správu audítora, vrátane názoru. Primerané uistenie je uistenie vysokého stupňa, ale nie je zárukou toho, že audit vykonaný podľa medzinárodných audítorských štandardov vždy odhalí významné nesprávnosti, ak také existujú. Nesprávnosti môžu vzniknúť v dôsledku podvodu alebo chyby a za významné sa považujú vtedy, ak by sa dalo odôvodnene očakávať, že jednotlivito alebo v súhrne by mohli ovplyvniť ekonomické rozhodnutia používateľov, uskutočnené na základe tejto účtovnej závierky.

V rámci auditu uskutočneného podľa medzinárodných audítorských štandardov, počas celého auditu uplatňujeme odborný úsudok a zachovávame profesionálny skepticizmus. Okrem toho:

- Identifikujeme a posudzujeme riziká významnej nesprávnej účtovnej závierky, či už v dôsledku podvodu alebo chyby, navrhujeme a uskutočňujeme audítorské postupy reagujúce na tieto riziká a získavame audítorské dôkazy, ktoré sú dostatočné a vhodné na poskytnutie základu pre náš názor. Riziko neodhalenia významnej nesprávnej účtovnej závierky je vyššie ako toto riziko v dôsledku chyby, pretože podvod môže zahŕňať tajnú dohodu, falšovanie, úmyselné vynechanie, nepravdivé vyhlásenie alebo obídenie internej kontroly.
- Oboznamujeme sa s internými kontrolami relevantnými pre audit, aby sme mohli navrhnúť audítorské postupy vhodné za daných okolností, ale nie za účelom vyjadrenia názoru na efektívnosť interných kontrol Spoločnosti.
- Hodnotíme vhodnosť použitých účtovných zásad a účtovných metód a primeranosť účtovných odhadov a uvedenie s nimi súvisiacich informácií, uskutočnené štatutárnym orgánom.
- Robíme záver o tom, či štatutárny orgán vhodne v účtovníctve používa predpoklad nepretržitého pokračovania v činnosti a na základe získaných audítorských dôkazov záver o tom, či existuje významná neistota v súvislosti s udalosťami alebo okolnosťami, ktoré by mohli významne spochybniť schopnosť Spoločnosti nepretržite pokračovať v činnosti. Ak dospejeme k záveru, že významná neistota existuje, sme povinní upozorniť v našej správe audítora na súvisiace informácie uvedené v účtovnej závierke alebo, ak sú tieto informácie nedostatočné, modifikovať náš názor. Naše závery vychádzajú z audítorských dôkazov získaných do dátumu vydania našej správy audítora. Budúce udalosti alebo okolnosti však môžu spôsobiť, že Spoločnosť prestane pokračovať v nepretržitej činnosti.
- Hodnotíme celkovú prezentáciu, štruktúru a obsah účtovnej závierky vrátane informácií v nej uvedených, ako aj to, či účtovná závierka zachytáva uskutočnené transakcie a udalosti spôsobom, ktorý vedie k ich vernému zobrazeniu.

Správa k ďalším požiadavkám zákonov a iných právnych predpisov

Správa k informáciám, ktoré sa uvádzajú vo výročnej správe

Štatutárny orgán je zodpovedný za informácie uvedené vo výročnej správe, zostavenej podľa požiadaviek zákona o účtovníctve. Náš vyššie uvedený názor na účtovnú závierku sa nevzťahuje na iné informácie vo výročnej správe.

V súvislosti s auditom účtovnej závierky je našou zodpovednosťou oboznámenie sa s informáciami uvedenými vo výročnej správe a zváženie, či tieto informácie nie sú vo významnom nesúlade s auditovanou účtovnou závierkou alebo našimi poznatkami, ktoré sme získali počas auditu účtovnej závierky, alebo sa inak zdajú byť významne nesprávne.

Zvážili sme, či výročná správa Spoločnosti obsahuje informácie, ktorých uvedenie vyžaduje zákon o účtovníctve.

Na základe prác vykonaných počas auditu účtovnej zvierky, podľa nášho názoru:

- informácie uvedené vo výročnej správe zostavenej za rok 2016 sú v súlade s účtovnou zvierkou za daný rok,
- výročná správa obsahuje informácie podľa zákona o účtovníctve.

Okrem toho, na základe našich poznatkov o účtovnej jednotke a situácii v nej, ktoré sme získali počas auditu účtovnej zvierky, sme povinní uviesť, či sme zistili významné nesprávnosti vo výročnej správe, ktorú sme obdržali pred dátumom vydania tejto správy audítora. V tejto súvislosti neexistujú zistenia, ktoré by sme mali uviesť.

Trnava, 20. marca 2017



Kľúčový štatutárny audítor:

Ing. Emília Kukučová

Licencia SKAU č. 573



ÚČTOVNÁ ZÁVIERKA

podnikateľov v podvojnóm účtovníctve



zostavená k 3 1 . 1 2 . 2 0 1 6

Číselné údaje sa zarovnávajú vpravo, ostatné údaje sa píšu zľava. Nevyplnené riadky sa ponechávajú prázdne.

Údaje sa vyplňajú paličkovým písmom (podľa tohto vzoru), písacím strojom alebo tlačiarňou, a to čiernou alebo tmavomodrou farbou.

Á Ā B Ć D Ę F G H Í J K L M N O P Q R Ś T Ú V X Ý Ź 0 1 2 3 4 5 6 7 8 9

Daňové identifikačné číslo 2 0 2 0 3 9 4 9 3 7	Účtovná závierka X riadna	Účtovná jednotka malá	Mesiac Rok od 1 2 0 1 6
IČO 0 0 2 0 7 5 7 8	mimoriadna	X veľká	Za obdobie do 1 2 2 0 1 6
SK NACE 0 1 . 1 1 . 0	priebežná	(vyznačí sa x)	Bezprostredne predchádzajúce obdobie od 1 2 0 1 5 do 1 2 2 0 1 5

Priložené súčasti účtovnej závierky

 Súvaha (Úč POD 1-01)
(v celých eurách)

 Výkaz ziskov a strát (Úč POD 2-01)
(v celých eurách)

 Poznámky (Úč POD 3-01)
(v celých eurách alebo eurocentoch)

Obchodné meno (názov) účtovnej jednotky

R o Ľ n í c k a a o b c h o d n á s p o l o č n o s ť
a . s .

Sídlo účtovnej jednotky

Ulica

Číslo

5 4

PSČ

Obec

9 2 0 5 5 B O J N I Č K Y

Označenie obchodného registra a číslo zápisu obchodnej spoločnosti

O S T R N A V A , O D D I E L S A , V L O Ž K A Č . 8 3 / T

Telefónne číslo

Faxové číslo

0 3 3 7 4 3 3 1 1 5

0 3 3 7 4 3 3 1 2 7

E-mailová adresa

R A O S . B O J N I C K Y @ N E X T R A . S K

Zostavená dňa:

2 8 . 0 2 . 2 0 1 7

Schválená dňa:

. . 2 0

Podpisový záznam štatutárneho orgánu účtovnej jednotky
alebo člena štatutárneho orgánu účtovnej jednotky alebo
podpisový záznam fyzickej osoby, ktorá je účtovnou jednotkou:

Záznamy daňového úradu

Miesto pre evidenčné číslo

Odtlačok prezentačnej pečiatky daňového úradu



Označenie a	STRANA AKTÍV b	Číslo riadku c	Bežné účtovné obdobie		Bezprostredne predchádzajúce účtovné obdobie
			1	2	3
			Brutto - časť 1 Korekcia - časť 2	Netto	Netto
	SPOLU MAJETOK r. 02 + r. 33 + r. 74	01	9 2 7 6 7 1 0	4 6 6 7 6 6 0	
			4 6 0 9 0 5 0		4 9 9 6 6 2 7
A.	Neobežný majetok r. 03 + r. 11 + r. 21	02	8 2 9 8 8 0 2	3 6 9 2 2 6 9	
			4 6 0 6 5 3 3		4 0 2 4 9 3 5
A.I.	Dlhodobý nehmotný majetok súčet (r. 04 až r. 10)	03	8 9 9 1		
			8 9 9 1		
A.I.1.	Aktivované náklady na vývoj (012) - /072, 091A/	04			
2.	Softvér (013) - /073, 091A/	05	8 9 9 1		
			8 9 9 1		
3.	Ocenené práva (014) - /074, 091A/	06			
4.	Goodwill (015) - /075, 091A/	07			
5.	Ostatný dlhodobý nehmotný majetok (019, 01X) - /079, 07X, 091A/	08			
6.	Obstarávaný dlhodobý nehmotný majetok (041) - /093/	09			
7.	Poskytnuté preddavky na dlhodobý nehmotný majetok (051) - /095A/	10			
A.II.	Dlhodobý hmotný majetok súčet (r. 12 až r. 20)	11	8 2 8 9 8 1 1	3 6 9 2 2 6 9	
			4 5 9 7 5 4 2		3 8 4 8 9 3 5
A.II.1.	Pozemky (031) - /092A/	12	8 7 9 1 7 3	8 7 9 1 7 3	
					8 5 5 6 8 1
2.	Stavby (021) - /081, 092A/	13	3 0 2 8 1 8 5	1 4 3 7 1 4 7	
			1 5 9 1 0 3 8		1 5 1 6 3 5 7
3.	Samostatné hnutelné veci a súbory hnutelných vecí (022) - /082, 092A/	14	2 8 1 1 2 5 5	2 2 6 8 6 0	
			2 5 8 4 3 9 5		3 5 7 5 7 5



Označenie a	STRANA AKTÍV b	Číslo riadku c	Bežné účtovné obdobie		Bezprostredne predchádzajúce účtovné obdobie
			1	2	3
			Brutto - časť 1 Korekcia - časť 2	Netto	Netto
4.	Pestovateľské celky trvalých porastov (025) - /085, 092A/	15	6 5 3 9 9 7	2 8 6 0 3 8	
			3 6 7 9 5 9		3 3 3 7 1 1
5.	Základné stádo a ťažné zvieratá (026) - /086, 092A/	16	1 1 6 9 0 5	6 2 7 5 5	
			5 4 1 5 0		6 2 5 6 3
6.	Ostatný dlhodobý hmotný majetok (029, 02X, 032) - /089, 08X, 092A/	17			
7.	Obstarávaný dlhodobý hmotný majetok (042) - /094/	18	8 0 0 2 9 6	8 0 0 2 9 6	
					7 2 3 0 4 8
8.	Poskytnuté preddavky na dlhodobý hmotný majetok (052) - /095A/	19			
9.	Opravná položka k nadobudnutému majetku (+/- 097) +/- 098	20			
A.III.	Dlhodobý finančný majetok súčet (r. 22 až r. 32)	21			1 7 6 0 0 0
A.III.1.	Podielové cenné papiere a podiely v prepojených účtovných jednotkách (061A, 062A, 063A) - /096A/	22			
2.	Podielové cenné papiere a podiely s podielovou účasťou okrem v prepojených účtovných jednotkách (062A) - /096A/	23			1 7 6 0 0 0
3.	Ostatné realizovateľné cenné papiere a podiely (063A) - /096A/	24			
4.	Pôžičky prepojeným účtovným jednotkám (066A) - /096A/	25			
5.	Pôžičky v rámci podielovej účasti okrem prepojeným účtovným jednotkám (066A) - /096A/	26			
6.	Ostatné pôžičky (067A) - /096A/	27			
7.	Dlhové cenné papiere a ostatný dlhodobý finančný majetok (065A, 069A, 06XA) - /096A/	28			



Ozna- čenie a	STRANA AKTÍV b	Číslo riadku c	Bežné účtovné obdobie		Bezprostredne predchádzajúce účtovné obdobie
			1	2	
			Brutto - časť 1	Netto	Netto
			Korekcia - časť 2		
8.	Pôžičky a ostatný dlhodobý finančný majetok so zostatkovou dobou splatnosti najviac jeden rok (066A, 067A, 069A, 06XA) - /096A/	29			
9.	Účty v bankách s dobou viazanosti dlhšou ako jeden rok (22XA)	30			
10.	Obstarávaný dlhodobý finančný majetok (043) - /096A/	31			
11.	Poskytnuté preddávky na dlhodobý finančný majetok (053) - /095A/	32			
B.	Obežný majetok r. 34 + r. 41 + r. 53 + r. 66 + r. 71	33	9 7 6 5 2 9	9 7 4 0 1 2	
			2 5 1 7		9 6 9 8 9 2
B.I.	Zásoby súčet (r. 35 až r. 40)	34	7 4 4 8 3 0	7 4 4 8 3 0	
					7 2 3 0 0 3
B.I.1.	Materiál (112, 119, 11X) - /191, 19X/	35	4 1 2 4 8	4 1 2 4 8	
					5 5 6 3 3
2.	Nedokončená výroba a polotovary vlastnej výroby (121, 122, 12X) - /192, 193, 19X/	36	2 4 5 8 1 3	2 4 5 8 1 3	
					2 5 1 9 3 4
3.	Výrobky (123) - /194/	37	3 5 5 4 5 8	3 5 5 4 5 8	
					3 1 3 9 7 6
4.	Zvieratá (124) - /195/	38	7 3 3 7 8	7 3 3 7 8	
					8 1 5 0 0
5.	Tovar (132, 133, 13X, 139) - /196, 19X/	39	2 8 9 3 3	2 8 9 3 3	
					1 9 9 6 0
6.	Poskytnuté preddávky na zásoby (314A) - /391A/	40			
B.II.	Dlhodobé pohľadávky súčet (r. 42 + r. 46 až r. 52)	41	9 6 9 0	9 6 9 0	
					3 0 0 0 9
B.II.1.	Pohľadávky z obchodného stýku súčet (r. 43 až r. 45)	42			



Označenie a	STRANA AKTÍV b	Číslo riadku c	Bežné účtovné obdobie		Bezprostredne predchádzajúce účtovné obdobie	
			1	2		3
			Brutto - časť 1	Netto		
			Korekcia - časť 2			
1.a.	Pohľadávky z obchodného styku voči prepojeným účtovným jednotkám (311A, 312A, 313A, 314A, 315A, 31XA) - /391A/	43				
1.b.	Pohľadávky z obchodného styku v rámci podielovej účasti okrem pohľadávok voči prepojeným účtovným jednotkám (311A, 312A, 313A, 314A, 315A, 31XA) - /391A/	44				
1.c.	Ostatné pohľadávky z obchodného styku (311A, 312A, 313A, 314A, 315A, 31XA) - /391A/	45				
2.	Čistá hodnota zákazky (316A)	46				
3.	Ostatné pohľadávky voči prepojeným účtovným jednotkám (351A) - /391A/	47				
4.	Ostatné pohľadávky v rámci podielovej účasti okrem pohľadávok voči prepojeným účtovným jednotkám (351A) - /391A/	48				
5.	Pohľadávky voči spoločníkom, členom a združeniu (354A, 355A, 358A, 35XA) - /391A/	49				
6.	Pohľadávky z derivátových operácií (373A, 376A)	50				
7.	Iné pohľadávky (335A, 336A, 33XA, 371A, 374A, 375A, 378A) - /391A/	51				
8.	Odložená daňová pohľadávka (481A)	52	9 6 9 0	9 6 9 0	3 0 0 0 9	
B.III.	Krátkodobé pohľadávky súčet (r. 54 + r. 58 až r. 65)	53	2 1 8 6 8 0	2 1 6 1 6 3	2 1 3 2 5 4	
B.III.1.	Pohľadávky z obchodného styku súčet (r. 55 až r. 57)	54	2 1 0 0 8 9	2 0 7 5 7 2	1 2 4 2 2 3	
1.a.	Pohľadávky z obchodného styku voči prepojeným účtovným jednotkám (311A, 312A, 313A, 314A, 315A, 31XA) - /391A/	55	3 2 0 0 0	3 2 0 0 0		
1.b.	Pohľadávky z obchodného styku v rámci podielovej účasti okrem pohľadávok voči prepojeným účtovným jednotkám (311A, 312A, 313A, 314A, 315A, 31XA) - /391A/	56			1 6 2 5	



Ozna- čenie a	STRANA AKTÍV b	Číslo riadku c	Bežné účtovné obdobie		Bezprostredne predchádzajúce účtovné obdobie
			1	2	
			Brutto - časť 1 Korekcia - časť 2	Netto	
1.c.	Ostatné pohľadávky z obchodného styku (311A, 312A, 313A, 314A, 315A, 31XA) - /391A/	57	1 7 8 0 8 9 2 5 1 7	1 7 5 5 7 2	1 2 2 5 9 8
2.	Čistá hodnota zákazky (316A)	58			
3.	Ostatné pohľadávky voči prepojeným účtovným jednotkám (351A) - /391A/	59			
4.	Ostatné pohľadávky v rámci podielovej účasti okrem pohľadávok voči prepojeným účtovným jednotkám (351A) - /391A/	60			8 4 7 9 8
5.	Pohľadávky voči spoločníkom, členom a združeniu (354A, 355A, 358A, 35XA, 398A) - /391A/	61			
6.	Sociálne poistenie (336A) - /391A/	62			
7.	Daňové pohľadávky a dotácie (341, 342, 343, 345, 346, 347) - /391A/	63	8 4 9 1	8 4 9 1	4 1 3 3
8.	Pohľadávky z derivátových operácií (373A, 376A)	64			
9.	Iné pohľadávky (335A, 33XA, 371A, 374A, 375A, 378A) - /391A/	65	1 0 0	1 0 0	1 0 0
B.IV.	Krátkodobý finančný majetok súčet (r. 67 až r. 70)	66			
B.IV.1.	Krátkodobý finančný majetok v prepojených účtovných jednotkách (251A, 253A, 256A, 257A, 25XA) - /291A, 29XA/	67			
2.	Krátkodobý finančný majetok bez krátkodobého finančného majetku v prepojených účtovných jednotkách (251A, 253A, 256A, 257A, 25XA) - /291A, 29XA/	68			
3.	Vlastné akcie a vlastné obchodné podiely (252)	69			
4.	Obstarávaný krátkodobý finančný majetok (259, 314A) - /291A/	70			



Ozna- čenie a	STRANA AKTÍV b	Číslo riadku c	Bežné účtovné obdobie		Bezprostredne predchádzajúce účtovné obdobie
			1	2	
			Brutto - časť 1	Netto	3
			Korekcia - časť 2		
B.V.	Finančné účty r. 72 + r. 73	71	3 3 2 9	3 3 2 9	3 6 2 6
B.V.1.	Peniaze (211, 213, 21X)	72	2 5 9 1	2 5 9 1	2 8 9 0
2.	Účty v bankách (221A, 22X, +/- 261)	73	7 3 8	7 3 8	7 3 6
C.	Časové rozlíšenie súčet (r. 75 až r. 78)	74	1 3 7 9	1 3 7 9	1 8 0 0
C.1.	Náklady budúcich období dlhodobé (381A, 382A)	75			
2.	Náklady budúcich období krátkodobé (381A, 382A)	76	1 3 7 9	1 3 7 9	1 8 0 0
3.	Príjmy budúcich období dlhodobé (385A)	77			
4.	Príjmy budúcich období krátkodobé (385A)	78			

Ozna- čenie a	STRANA PASÍV b	Číslo riadku c	Bežné účtovné obdobie 4	Bezprostredne predchádzajúce účtovné obdobie 5
	SPOLU VLASTNÉ IMANIE A ZÁVÄZKY r. 80 + r. 101 + r. 141	79	4 6 6 7 6 6 0	4 9 9 6 6 2 7
A.	Vlastné imanie r. 81 + r. 85 + r. 86 + r. 87 + r. 90 + r. 93 + r. 97 + r. 100	80	2 5 6 4 5 0 2	2 5 8 8 3 6 6
A.I.	Základné imanie súčet (r. 82 až r. 84)	81	1 2 5 9 4 4 2	1 2 5 9 4 4 2
A.I.1.	Základné imanie (411 alebo +/- 491)	82	1 2 5 9 4 4 2	1 2 5 9 4 4 2
2.	Zmena základného imania +/- 419	83		
3.	Pohľadávky za upísané vlastné imanie (-/353)	84		
A.II.	Emisné ážio (412)	85		
A.III.	Ostatné kapitálové fondy (413)	86	1 0 6 1 4 4 6	1 0 6 1 4 4 6
A.IV.	Zákonné rezervné fondy r. 88 + r. 89	87	1 4 3 9 3 6	1 3 7 3 9 0
A.IV.1.	Zákonný rezervný fond a nedeliteľný fond (417A, 418, 421A, 422)	88	1 4 3 9 3 6	1 3 7 3 9 0
2.	Rezervný fond na vlastné akcie a vlastné podieľy (417A, 421A)	89		



Označenie a	STRANA PASÍV b	Číslo riadku c	Bežné účtovné obdobie 4	Bezprostredne predchádzajúce účtovné obdobie 5
A.V.	Ostatné fondy zo zisku r. 91 + r. 92	90		
A.V.1.	Štatutárne fondy (423, 42X)	91		
	2. Ostatné fondy (427, 42X)	92		
A.VI.	Oceňovacie rozdiely z precenenia súčet (r. 94 až r. 96)	93	- 8 8 7 1 3	1 2 3 5 4 1
A.VI.1.	Oceňovacie rozdiely z precenenia majetku a záväzkov (+/- 414)	94	- 2 0 0 0 0 0	
	2. Oceňovacie rozdiely z kapitálových účastín (+/- 415)	95	1 1 1 2 8 7	1 2 3 5 4 1
	3. Oceňovacie rozdiely z precenenia pri zlúčení, splnutí a rozdelení (+/- 416)	96		
A.VII.	Výsledok hospodárenia minulých rokov r. 98 + r. 99	97	- 1 4 9 7 0	- 6 1 3 0 6
A.VII.1.	Nerozdelený zisk minulých rokov (428)	98		
	2. Neuhradená strata minulých rokov (-/429)	99	- 1 4 9 7 0	- 6 1 3 0 6
A.VIII.	Výsledok hospodárenia za účtovné obdobie po zdanení +/- r. 01 - (r. 81 + r. 85 + r. 86 + r. 87 + r. 90 + r. 93 + r. 97 + r. 101 + r. 141)	100	2 0 3 3 6 1	6 7 8 5 3
B.	Záväzky r. 102 + r. 118 + r. 121 + r. 122 + r. 136 + r. 139 + r. 140	101	1 4 6 0 1 3 1	1 7 1 6 4 6 0
B.I.	Dlhodobé záväzky súčet (r. 103 + r. 107 až r. 117)	102	3 8 7 4 6 5	5 5 5 3 5 4
B.I.1.	Dlhodobé záväzky z obchodného styku súčet (r. 104 až r. 106)	103		
	1.a. Záväzky z obchodného styku voči prepojeným účtovným jednotkám (321A, 475A, 476A)	104		
	1.b. Záväzky z obchodného styku v rámci podielovej účasti okrem záväzkov voči prepojeným účtovným jednotkám (321A, 475A, 476A)	105		
	1.c. Ostatné záväzky z obchodného styku (321A, 475A, 476A)	106		
	2. Čistá hodnota zákazky (316A)	107		
	3. Ostatné záväzky voči prepojeným účtovným jednotkám (471A, 47XA)	108		
	4. Ostatné záväzky v rámci podielovej účasti okrem záväzkov voči prepojeným účtovným jednotkám (471A, 47XA)	109		
	5. Ostatné dlhodobé záväzky (479A, 47XA)	110	2 6 9 1 6	1 3 5 5 7 3
	6. Dlhodobé prijaté preddavky (475A)	111		
	7. Dlhodobé zmenky na úhradu (478A)	112		
	8. Vydané dlhopisy (473A/-/255A)	113		
	9. Záväzky zo sociálneho fondu (472)	114	1 6 2 0 1	1 6 5 6 1
	10. Iné dlhodobé záväzky (336A, 372A, 474A, 47XA)	115	1 4 9 7 0 4	2 3 0 9 9 8
	11. Dlhodobé záväzky z derivátových operácií (373A, 377A)	116		
	12. Odložený daňový záväzok (481A)	117	1 9 4 6 4 4	1 7 2 2 2 2



Označenie a	STRANA PASÍV b	Číslo riadku c	Bežné účtovné obdobie 4	Bezprostredne predchádzajúce účtovné obdobie 5
B.II.	Dlhodobé rezervy r. 119 + r. 120	118		
B.II.1.	Zákonné rezervy (451A)	119		
	2. Ostatné rezervy (459A, 45XA)	120		
B.III.	Dlhodobé bankové úvery (461A, 46XA)	121	1 9 1 6 7 8	2 4 2 6 8 5
B.IV.	Krátkodobé záväzky súčet (r. 123 + r. 127 až r. 135)	122	5 2 8 4 5 2	7 9 7 2 7 3
B.IV.1.	Záväzky z obchodného styku súčet (r. 124 až r. 126)	123	3 5 3 9 6 4	5 6 4 9 9 7
1.a.	Záväzky z obchodného styku voči prepojeným účtovným jednotkám (321A, 322A, 324A, 325A, 326A, 32XA, 475A, 476A, 478A, 47XA)	124		
1.b.	Záväzky z obchodného styku v rámci podielovej účasti okrem záväzkov voči prepojeným účtovným jednotkám (321A, 322A, 324A, 325A, 326A, 32XA, 475A, 476A, 478A, 47XA)	125		
1.c.	Ostatné záväzky z obchodného styku (321A, 322A, 324A, 325A, 326A, 32XA, 475A, 476A, 478A, 47XA)	126	3 5 3 9 6 4	5 6 4 9 9 7
	2. Čistá hodnota zákazky (316A)	127		
	3. Ostatné záväzky voči prepojeným účtovným jednotkám (361A, 36XA, 471A, 47XA)	128		
	4. Ostatné záväzky v rámci podielovej účasti okrem záväzkov voči prepojeným účtovným jednotkám (361A, 36XA, 471A, 47XA)	129		1 4 4 1
	5. Záväzky voči spoločníkom a združeniu (364, 365, 366, 367, 368, 398A, 478A, 479A)	130		
	6. Záväzky voči zamestnancom (331, 333, 33X, 479A)	131	6 3 5 0 1	5 7 5 7 4
	7. Záväzky zo sociálneho poistenia (336A)	132	3 2 3 0 1	3 0 3 4 0
	8. Daňové záväzky a dotácie (341, 342, 343, 345, 346, 347, 34X)	133	4 5 4 1 6	1 1 0 7 9
	9. Záväzky z derivátových operácií (373A, 377A)	134		
	10. Iné záväzky (372A, 379A, 474A, 475A, 479A, 47XA)	135	3 3 2 7 0	1 3 1 8 4 2
B.V.	Krátkodobé rezervy r. 137 + r. 138	136	2 8 7 5 5	2 6 8 0 7
B.V.1.	Zákonné rezervy (323A, 451A)	137	2 7 4 5 5	2 5 5 8 2
	2. Ostatné rezervy (323A, 32X, 459A, 45XA)	138	1 3 0 0	1 2 2 5
B.VI.	Bežné bankové úvery (221A, 231, 232, 23X, 461A, 46XA)	139	3 2 3 7 8 1	9 4 3 4 1
B.VII.	Krátkodobé finančné výpomoci (241, 249, 24X, 473A, /-/255A)	140		
C.	Časové rozlíšenie súčet (r. 142 až r. 145)	141	6 4 3 0 2 7	6 9 1 8 0 1
C.1.	Výdavky budúcich období dlhodobé (383A)	142		
	2. Výdavky budúcich období krátkodobé (383A)	143		
	3. Výnosy budúcich období dlhodobé (384A)	144	5 9 8 8 3 8	6 4 4 9 9 4
	4. Výnosy budúcich období krátkodobé (384A)	145	4 4 1 8 9	4 6 8 0 7



Ozna- čenie a	Text b	Číslo riadku c	Skutočnosť'	
			bežné účtovné obdobie	bezprostredne predchádzajúce účtovné obdobie
			1	2
*	Čistý obrat (časť účt. tr. 6 podľa zákona)	01	2 8 6 7 7 3 8	1 9 9 1 6 4 4
**	Výnosy z hospodárskej činnosti spolu súčet (r. 03 až r. 09)	02	3 0 2 6 8 4 2	2 7 4 5 3 7 5
I.	Tržby z predaja tovaru (604, 607)	03	7 9 2 6	1 2 4 9 3
II.	Tržby z predaja vlastných výrobkov (601)	04	2 1 6 7 1 4 5	1 9 1 7 5 8 1
III.	Tržby z predaja služieb (602, 606)	05	7 0 3 0 4	3 8 3 1 2
IV.	Zmeny stavu vnútroorganizačných zásob (+/-) (účtová skupina 61)	06	2 7 2 3 9	1 0 4 6 9 0
V.	Aktivácia (účtová skupina 62)	07	1 0 6 2 6 1	4 8 0 5 6
VI.	Tržby z predaja dlhodobého nehmotného majetku, dlhodobého hmotného majetku a materiálu (641, 642)	08	9 9 8 3 4	8 5 8 1 7
VII.	Ostatné výnosy z hospodárskej činnosti (644, 645, 646, 648, 655, 657)	09	5 4 8 1 3 3	5 3 8 4 2 6
**	Náklady na hospodársku činnosť spolu r. 11 + r. 12 + r. 13 + r. 14 + r. 15 + r. 20 + r. 21 + r. 24 + r. 25 + r. 26	10	2 7 4 2 2 6 2	2 5 9 3 1 8 5
A.	Náklady vynaložené na obstaranie predaného tovaru (504, 507)	11	6 9 8 8	1 0 5 6 7
B.	Spotreba materiálu, energie a ostatných neskladovateľných dodávok (501, 502, 503)	12	1 0 7 1 5 8 0	1 0 8 3 2 4 2
C.	Opravné položky k zásobám (+/-) (505)	13		
D.	Služby (účtová skupina 51)	14	3 9 9 8 4 6	2 8 9 2 7 3
E.	Osobné náklady (r. 16 až r. 19)	15	7 7 8 7 0 6	7 5 5 0 3 5
E.1.	Mzdové náklady (521, 522)	16	5 6 6 1 2 5	5 4 6 9 8 6
2.	Odmeny členom orgánov spoločnosti a družstva (523)	17		
3.	Náklady na sociálne poistenie (524, 525, 526)	18	1 8 7 4 6 1	1 8 4 5 3 5
4.	Sociálne náklady (527, 528)	19	2 5 1 2 0	2 3 5 1 4
F.	Dane a poplatky (účtová skupina 53)	20	4 4 2 6 9	4 3 8 2 3
G.	Odpisy a opravné položky k dlhodobému nehmotnému majetku a dlhodobému hmotnému majetku (r. 22 + r. 23)	21	3 1 7 5 3 4	3 2 9 0 7 3
G.1.	Odpisy dlhodobého nehmotného majetku a dlhodobého hmotného majetku (551)	22	3 1 7 5 3 4	3 2 9 0 7 3
2.	Opravné položky k dlhodobému nehmotnému majetku a dlhodobému hmotnému majetku (+/-) (553)	23		
H.	Zostatková cena predaného dlhodobého majetku a predaného materiálu (541, 542)	24	9 3 5 5 1	5 0 6 7 2
I.	Opravné položky k pohľadávkam (+/-) (547)	25	1 6 0 0	
J.	Ostatné náklady na hospodársku činnosť (543, 544, 545, 546, 548, 549, 555, 557)	26	2 8 1 8 8	3 1 5 0 0
***	Výsledok hospodárenia z hospodárskej činnosti (+/-) (r. 02 - r. 10)	27	2 8 4 5 8 0	1 5 2 1 9 0



Označenie a	Text b	Číslo riadku c	Skutočnosť	
			bežné účtovné obdobie 1	bezprostredne predchádzajúce účtovné obdobie 2
			*	Pridaná hodnota (r. 03 + r. 04 + r. 05 + r. 06 + r. 07) - (r. 11 + r. 12 + r. 13 + r. 14)
**	Výnosy z finančnej činnosti spolu r. 30 + r. 31 + r. 35 + r. 39 + r. 42 + r. 43 + r. 44	29	7 6 2 5 6	8 0 5
VIII.	Tržby z predaja cenných papierov a podielov (661)	30	6 4 0 0 0	8 0 4
IX.	Výnosy z dlhodobého finančného majetku súčet (r. 32 až r. 34)	31		
IX.1.	Výnosy z cenných papierov a podielov od prepojených účtovných jednotiek (665A)	32		
2.	Výnosy z cenných papierov a podielov v podielovej účasti okrem výnosov prepojených účtovných jednotiek (665A)	33		
3.	Ostatné výnosy z cenných papierov a podielov (665A)	34		
X.	Výnosy z krátkodobého finančného majetku súčet (r. 36 až r. 38)	35		
X.1.	Výnosy z krátkodobého finančného majetku od prepojených účtovných jednotiek (666A)	36		
2.	Výnosy z krátkodobého finančného majetku v podielovej účasti okrem výnosov prepojených účtovných jednotiek (666A)	37		
3.	Ostatné výnosy z krátkodobého finančného majetku (666A)	38		
XI.	Výnosové úroky (r. 40 + r. 41)	39	1	1
XI.1.	Výnosové úroky od prepojených účtovných jednotiek (662A)	40		
2.	Ostatné výnosové úroky (662A)	41	1	1
XII.	Kurzové zisky (663)	42		
XIII.	Výnosy z precenenia cenných papierov a výnosy z derivátových operácií (664, 667)	43		
XIV.	Ostatné výnosy z finančnej činnosti (668)	44	1 2 2 5 5	
**	Náklady na finančnú činnosť spolu r. 46 + r. 47 + r. 48 + r. 49 + r. 52 + r. 53 + r. 54	45	8 8 9 9 5	7 9 7 1 4
K.	Predané cenné papiere a podiely (561)	46	5 6 0 0 0	8 0 4
L.	Náklady na krátkodobý finančný majetok (566)	47		
M.	Opravné položky k finančnému majetku (+/-) (565)	48		4 4 0 0 0
N.	Nákladové úroky (r. 50 + r. 51)	49	2 2 5 6 5	2 3 9 5 5
N.1.	Nákladové úroky pre prepojené účtovné jednotky (562A)	50		
2.	Ostatné nákladové úroky (562A)	51	2 2 5 6 5	2 3 9 5 5
O.	Kurzové straty (563)	52		
P.	Náklady na precenenie cenných papierov a náklady na derivátové operácie (564, 567)	53		
Q.	Ostatné náklady na finančnú činnosť (568, 569)	54	1 0 4 3 0	1 0 9 5 5



Ozna- čenie a	Text b	Číslo riadku c	Skutočnosť	
			bežné účtovné obdobie 1	bezprostredne predchádzajúce účtovné obdobie 2
			***	Výsledok hospodárenia z finančnej činnosti (+/-) (r. 29 - r. 45)
****	Výsledok hospodárenia za účtovné obdobie pred zdanením (+/-) (r. 27 + r. 55)	56	2 7 1 8 4 1	7 3 2 8 1
R.	Daň z príjmov (r. 58 + r. 59)	57	6 8 4 8 0	5 4 2 8
R.1.	Daň z príjmov splatná (591, 595)	58	4 0 7 0 8	8 8 9 3
2.	Daň z príjmov odložená (+/-) (592)	59	2 7 7 7 2	- 3 4 6 5
S.	Prevod podielov na výsledku hospodárenia spoločníkom (+/- 596)	60		
****	Výsledok hospodárenia za účtovné obdobie po zdanení (+/-) (r. 56 - r. 57 - r. 60)	61	2 0 3 3 6 1	6 7 8 5 3

POZNÁMKY
individuálnej účtovnej závierky zostavenej veľkou účtovnou jednotkou k 31.12.2016
(v rozsahu prílohy č. 1 k opatreniu MF SR č. MF/23377/2014-74)

Čl. I
VŠEOBECNÉ INFORMÁCIE

(1.) Informácie o účtovnej jednotke

a) Základné informácie o účtovnej jednotke:

Obchodné meno:	Roľnícka a obchodná spoločnosť, a.s.
Sídlo:	920 55 Bojničky 54
Dátum založenia:	18. 09. 1990
Dátum vzniku:	10. 10 1990

b) Opis hospodárskej činnosti účtovnej jednotky:

- vykonávanie finančných , poradenských a konzultačných služieb
- vykonávanie prác dopravnými, zdvíhacími, nakladacími mechanizmami
- nákup, predaj, sprostredkovanie a servisná činnosť poľnohospodárskych strojov
- poskytovanie služieb v poľnohospodárstve a záhradníctve
- poľnohospodárska prvovýroba včítane predaja nespracovaných výrobkov za účelom spracovania alebo ďalšieho predaja
- kúpa tovaru na účely jeho predaja konečnému spotrebiteľovi(maloobchod) alebo iným prevádzkovateľom živnosti (veľkoobchod)
- skladovanie
- prenájom nehnuteľností spojený s poskytovaním iných než základných služieb spojených s prenájomom
- prevádzkovanie výdajne stravy
- aplikácia prípravkov na ochranu rastlín alebo iných prípravkov
- technologická úprava osív a sadív

(2) Neobmedzené ručenie

Účtovná jednotka nie je neobmedzene ručiacim spoločníkom v iných spoločnostiach podľa § 56 ods. 5 Obchodného zákonníka.

(3) Schválenie účtovnej závierky za predchádzajúce obdobie

Účtovná závierka za rok 2015 bola schválená na riadnom valnom zhromaždení dňa 25.5.2016

(4) Právny dôvod na zostavenie účtovnej závierky.

Účtovná závierka k 31.12.2016 je zostavená ako riadna účtovná závierka podľa § 17 ods. 6 zákona NR SR č. 431/2002 Z. z. o účtovníctve, za účtovné obdobie od 1.januára 2016 do 31. decembra 2016, k poslednému dňu kalendárneho roka 2016.

(5) Údaje o skupine

Účtovná jednotka nie je materskou ani dcérskou účtovnou jednotkou žiadnej účtovnej jednotky.

(6) Informácia o počte zamestnancov

Názov položky	Bežné účtovné obdobie	Bezprostredne predchádzajúce účtovné obdobie
Priemerný prepočítaný počet zamestnancov	50	52
Stav zamestnancov ku dňu, ku ktorému sa zostavuje účtovná závierka, z toho:	50	50
Počet vedúcich zamestnancov	1	1

* štatutárny orgán, členovia štatutárneho orgánu, vedúci zamestnanci v priamej pôsobnosti štatutárneho orgánu/člena orgánu

Či. II INFORMÁCIE O PRIJATÝCH POSTUPOCH

Účtovná závierka bola vypracovaná podľa zákona č. 431/2002 Z. z. o účtovníctve v znení neskorších predpisov. Účtovníctvo bolo vedené podľa Opatrenia MF SR č. 23054/2002-92, ktorým sa ustanovujú podrobnosti o postupoch účtovania a rámcovej účtovej osnove pre podnikateľov účtujúcich v sústave podvojného účtovníctva v znení neskorších predpisov. Pri zostavení účtovnej závierky sa postupovalo podľa Opatrenia MF SR č. 23377/2014-74.

(1) Účtovná závierka bola zostavená za predpokladu, že účtovná jednotka bude nepretržite pokračovať vo svojej činnosti najmenej po dobu 12 mesiacov .

(2) Zmena metód účtovania a zásad účtovania

Zmena ocenenia finančných investícií metódou vlastného imania. Vplyv na vlastné imanie (-) 200 tis eur.

(3) Informácia o transakciách, ktoré sa neuvádzajú v súvahe

Účtovná jednotka neuskutočnila žiadne významné transakcie, ktoré by neuviedla v súvahe.

(4) Informácia o ocenení majetku a záväzkov

a) obstarávacia cena, vlastné náklady, menovitá hodnota, reálna hodnota, hodnota zistená metódou vlastného imania, aktivovanie úrokov tvoriacich súčastí ocenenia majetku a záväzkov,

A) obstarávacou cenou

1. hmotný majetok, s výnimkou HM vytvoreného vlastnou činnosťou,
2. zásoby, s výnimkou zásob vytvorených vlastnou činnosťou,
3. podiely na základnom imaní obchodných spoločností a cenné papiere okrem cenných papierov, podielov na základnom imaní obchodných spoločností, ktoré nemajú podobu cenného papiera
4. pohľadávky pri odplatnom nadobudnutí,
5. nehmotný majetok s výnimkou nehmotného majetku vytvoreného vlastnou činnosťou,
6. záväzky pri ich prevzatí,

Obstarávacou cenou je cena, za ktorú sa majetok obstaral, a náklady súvisiace s jeho obstaraním a všetky zníženia tejto obstarávacej ceny. Náklady súvisiace s obstaraním sú: clo, prepravu, poisťné, provízie, skonto. Súčasťou obstarávacej ceny nie sú úroky z cudzích zdrojov, ani realizované kurzové rozdiely.

Nakupované zásoby sa pri vyskladnení oceňujú váženým aritmetickým priemerom z obstarávacích cien.

B) vlastnými nákladmi

1. hmotný majetok vytvorený vlastnou činnosťou,
2. zásoby vytvorené vlastnou činnosťou,
3. nehmotný majetok vytvorený vlastnou činnosťou,
4. prírastky zvierat,
5. príchovky zvierat

Vlastné náklady vo svojej skutočnej výške, alebo vo výške vlastných nákladov podľa operatívnych (plánových) kalkulácií.

Vlastné náklady zahŕňajú:

- priame náklady (priamy materiál, priame mzdy a ostatné priame náklady) a
- časť nepriamych nákladov, ktorá sa vzťahuje na výrobu (výrobná réžia).

Výrobná réžia sa do vlastných nákladov zahŕňa v závislosti od stupňa rozpracovanosti týchto zásob. Správna réžia a odbytové náklady nie sú súčasťou vlastných nákladov. Súčasťou vlastných nákladov nie sú úroky z cudzích zdrojov.

C) menovitou hodnotou

1. peňažné prostriedky a ceniny,
2. pohľadávky pri ich vzniku
3. záväzky pri ich vzniku,

Menovitou hodnotou je cena, ktorá je uvedená na peňažných prostriedkoch a ceninách, alebo suma, na ktorú pohľadávka alebo záväzok znie.

E/ metódou vlastného imania

Pri ocenení metódou vlastného imania sa hodnota akcií a podielov porovnáva s hodnotou zodpovedajúcou miere účasti na vlastnom imaní v dcérskej účtovnej jednotke, resp. v spoločnosti s podstatným vplyvom.

Ocenenie metódou vlastného imania sa používa na ocenenie podielu v dcérskej spoločnosti a v spoločnosti, v ktorej má účtovná jednotka podielovú účasť.

b) určenie odhadu zníženia hodnoty majetku a tvorba opravnej položky k majetku,

Účtovná jednotka tvorí opravné položky k pohľadávkam a to ak od splatnosti pohľadávky uplynula doba dlhšia ako :

- 360 dní - 20 % menovitej hodnoty pohľadávky alebo jej nesplatennej časti bez príslušenstva,
- 720 dní - 50 % menovitej hodnoty pohľadávky alebo jej nesplatennej časti bez príslušenstva,
- 1 080 dní - 100 % menovitej hodnoty pohľadávky alebo jej nesplatennej časti bez príslušenstva.

Opravné položky sa zrušia alebo sa zmení ich výška, ak nastane zmena predpokladu zníženia ich hodnoty.

c) určenie ocenenia záväzkov, stanovenie odhadu ocenenia rezerv

Rezervy sú záväzky s neurčitým časovým vymedzením alebo výškou; tvoria sa na krytie známych rizík alebo strát z podnikania. Oceňujú sa v očakávanej výške záväzku.

d) časové rozlíšenie aktív a pasív

Časové rozlíšenia aktív a pasív sa oceňujú (vykazujú) vo výške, ktorá je potrebná na dodržanie zásady vecnej a časovej súvislosti s účtovným obdobím. Náklady na prelome účtovných období (december b.r. - január nasledujúceho roka) sa účtujú do toho obdobia, v ktorom je vystavený daňový doklad.

f) tvorba odpisového plánu pre dlhodobý majetok, pričom sa uvádza doba odpisovania, sadzby odpisov a odpisové metódy pre účtovné odpisy

Odpisovať sa začína v mesiaci uvedenia dlhodobého majetku do používania. Dlhodobý hmotný majetok pri zaradení do používania účtovná jednotka zatriedi do odpisových skupín, zvolí metódu odpisovania a priradí ročnú odpisovú sadzbu. Metódu odpisovania nemení počas celej doby odpisovania.

Dlhodobý nehmotný majetok - účtovná jednotka eviduje v tomto druhu majetku len softvéry. Pre softvér si stanovila účtovná jednotka dobu odpisovania 4 roky. Dlhodobý nehmotný majetok, ktorého obstarávacía cena (resp. vlastné náklady) je 2 400 EUR a nižšia, sa odpisuje jednorazovo pri uvedení do používania - účtuje sa na účet 518.

Drobný dlhodobý hmotný majetok, ktorého obstarávacía cena (resp. vlastné náklady) je 1 700 EUR a nižšia, sa odpisuje jednorazovo pri uvedení do používania - účtuje sa na účet 501. Pozemky sa neodpisujú.

Predpokladaná doba používania, metóda odpisovania a odpisová sadzba sú uvedené v nasledujúcej tabuľke:

Druh majetku	Doba odpisovania	Sadzba odpisov	Odpisová metóda
Stavby	20, 40	2,5 - 5	lineárna
Stroje, prístroje a zariadenia	4 - 12	7,7 - 25	lineárna
Dopravné prostriedky	4 - 6	16,6 - 25	Lineárna a degresívna
Drobný hmotný majetok dlhodobý	rôzna	100	Jednorazový odpis

U dlhodobého hmotného majetku odpisovaného obstaraného pred 1.3.2009, ktorého nadobúdacia hodnota bola nižšia ako 1 700 EUR účtovná jednotka pokračovala v začatom odpisovaní až do úplného odpísania.

g) informácia o poskytnutých dotáciách a pri dotáciách na obstaranie majetku sa uvedú zložky majetku a ich ocenenie. O nároku na dotácie zo štátneho rozpočtu sa účtuje, ak je takmer isté, že na základe splnených podmienok na poskytnutie dotácie sa Spoločnosti daná dotácia poskytne.

Dotácie na hospodársku činnosť Spoločnosti sa najskôr vykazujú ako výnosy budúcich období a do výkazu ziskov a strát sa rozpúšťajú ako výnosy z hospodárskej činnosti v časovej a vecnej súvislosti s vynaložením nákladov na príslušný účel.

Dotácie na obstaranie dlhodobého hmotného majetku a dlhodobého nehmotného majetku sa najskôr vykazujú ako výnosy budúcich období a do výkazu ziskov a strát sa rozpúšťajú v časovej a vecnej súvislosti so zaúčtovaním odpisov z tohto dlhodobého majetku.

Cudzia mena

Majetok a záväzky vyjadrené v cudzej mene sa ku dňu uskutočnenia účtovného prípadu prepočítavajú na menu euro referenčným výmenným kurzom určeným a vyhláseným Európskou centrálnou bankou alebo Národnou bankou Slovenska v deň predchádzajúci dňu uskutočnenia účtovného prípadu.

Majetok a záväzky vyjadrené v cudzej mene (okrem prijatých a poskytnutých preddavkov) sa ku dňu, ku ktorému sa zostavuje účtovná závierka, prepočítavajú na menu euro referenčným výmenným kurzom určeným a vyhláseným Európskou centrálnou bankou alebo Národnou bankou Slovenska v deň, ku ktorému sa zostavuje účtovná závierka, a účtujú sa s vplyvom na výsledok hospodárenia.

Prijaté a poskytnuté preddavky v cudzej mene prostredníctvom účtu vedeného v tejto cudzej mene sa prepočítavajú na menu euro referenčným výmenným kurzom určeným a vyhláseným Európskou centrálnou bankou alebo Národnou bankou Slovenska v deň predchádzajúci dňu uskutočnenia účtovného prípadu.

Prijaté a poskytnuté preddavky v cudzej mene na účet zriadený v eurách a z účtu zriadeného v eurách sa prepočítavajú na menu euro kurzom, za ktorý boli tieto hodnoty nakúpené alebo predané.

Prijaté a poskytnuté preddavky sa ku dňu, ku ktorému sa zostavuje účtovná závierka, na menu euro už neprepočítavajú.

(5) Informácie o oprave významných chýb minulých účtovných období účtovaných v bežnom účtovnom období:

V účtovnom období 2016 Účtovná jednotka nevykonala žiadne opravy významných chýb minulých účtovných období

Čl. III
INFORMÁCIE, KTORÉ VYSVETĽUJÚ A DOPĽŇUJÚ POLOŽKY SÚVAHY

(1) Doplnujúce informácie k aktívam súvahy**a) Prehľad o pohybe dlhodobého majetku****1.a) Informácie o dlhodobom nehmotnom majetku**

	Riadok	Predchádzajúce účtovné obdobie		Bežné účtovné obdobie	
		Softvér (013) - /073, 091A/ 05	Dlhodobý nehmotný majetok súčet 03	Softvér (013) - /073, 091A/ 05	Dlhodobý nehmotný majetok súčet 03
Obstarávacie ceny	Stav k 1.1.	8 991	8 991	8 991	8 991
	Úbytky				0
	Stav k 31.12.	8 991	8 991	8 991	8 991
Oprávk y	Stav k 1.1.	8 991	8 991	8 991	8 991
	Úbytky				0
	Stav k 31.12.	8 991	8 991	8 991	8 991
Zostatková hodnota	Stav k 1.1.	0	0	0	0
	Stav k 31.12.	0	0	0	0

2a) Informácie o dlhodobom hmotnom majetku - bežné účtovné obdobie

	Súvaha	Pozemky (031) - /092A/	Stavby (021) - /081, 092A/	Samostatné hnuiteľné veci a súbory hnuiteľných vecí (022) - /082, 092A/	Pestovateľské celky trvalých porastov (025) - /085, 092A/	Základné stádo a ťažné zvieratá (026)-/086, 092A/	Obstarávaný dlhodobý hmotný majetok (042) - /094/	Dlhodobý hmotný majetok súčet (r. 12 až r. 20)
	Riadok	12	13	14	15	16	18	11
Obstarávacie ceny	Stav k 1.1.	855 681	3 000 805	2 809 528	713 888	123 714	723 048	8 226 664
	Prírastky	23 492	27 380	6 340		45 490	205 556	308 258
	Úbytky			4 613	59 891	52 299	128 308	245 111
	Stav k 31.12.	879 173	3 028 185	2 811 255	653 997	116 905	800 296	8 289 811
Oprávk y	Stav k 1.1.		1 484 448	2 451 953	380 177	61 151	0	4 377 729
	Prírastky		106 590	137 055	47 673	45 298		336 616
	Úbytky			4 613	59 891	52 299		116 803
	Stav k 31.12.	0	1 591 038	2 584 395	367 959	54 150	0	4 597 542
Zostatková hodnota	Stav k 1.1.	855 681	1 516 357	357 575	333 711	62 563	723 048	3 848 935
	Stav k 31.12.	879 173	1 437 147	226 860	286 038	62 755	800 296	3 692 269

2a) Informácie o dlhodobom hmotnom majetku - predchádzajúce účtovné obdobie

	Súvaha	Pozemky (031) - /092A/	Stavby (021) - /081, 092A/	Samostatné hnuteľné veci a súbory hnuteľných vecí (022) - /082, 092A/	Pestovateľské celky trvalých porastov (025) - /085, 092A/	Základné stádo a ťažné zvieratá (026)-/086, 092A/	Obstarávaný dlhodobý hmotný majetok (042) - /094/	Dlhodobý hmotný majetok súčet (r. 12 až r. 20)
	Riadok	12	13	14	15	16	18	11
Obstarávacie ceny	Stav k 1.1.	818 165	3 000 805	2 834 961	713 888	128 900	680 548	8 177 267
	Prírastky	37 516		187 163		41 425	308 603	574 707
	Úbytky			212 596		46 611	266 103	525 310
	Stav k 31.12.	855 681	3 000 805	2 809 528	713 888	123 714	723 048	8 226 664
Oprávk	Stav k 1.1.		1 384 652	2 495 649	332 504	63 855		4 276 660
	Prírastky		152 252	168 900	47 673	43 907		412 732
	Úbytky		52 456	212 596		46 611		311 663
	Stav k 31.12.		1 484 448	2 451 953	380 177	61 151		4 377 729
Zostatková hodnota	Stav k 1.1.	818 165	1 616 153	339 312	381 384	65 045	680 548	3 900 607
	Stav k 31.12.	855 681	1 516 357	357 575	333 711	62 563	723 048	3 848 935

4. Účtovná jednotka počas účtovného obdobia neaktivovala úroky ako súčasť ocenenia dlhodobého majetku (obstarávací cena, vlastné náklady) .

f) 1. Informácie o štruktúre dlhodobého finančného majetku

Obchodné meno a sídlo spoločnosti, v ktorej má ÚJ umiestnený DFM	Bežné účtovné obdobie				
	Podiel ÚJ na ZI v %	Podiel ÚJ na hlasovacích právach v %	Hodnota vlastného imania ÚJ, v ktorej má ÚJ umiestnený DFM	Výsledok hospodárenia ÚJ, v ktorej má ÚJ umiestnený DFM	Účtovná hodnota DFM
a	b	c	d	e	f
Účtovné jednotky s podstatným vplyvom					
REVA a.s.	33,3	33,3	-19 675	-10 760	0
DFM spolu	x	x	x	x	0

f) 2. Informácie o štruktúre dlhodobého finančného majetku

Obchodné meno a sídlo spoločnosti, v ktorej má ÚJ umiestnený DFM	Predchádzajúce účtovné obdobie				
	Podiel ÚJ na ZI v %	Podiel ÚJ na hlasovacích právach v %	Hodnota vlastného imania ÚJ, v ktorej má ÚJ umiestnený DFM	Výsledok hospodárenia ÚJ, v ktorej má ÚJ umiestnený DFM	Účtovná hodnota DFM
a	b	c	d	e	f
Účtovné jednotky s podstatným vplyvom					
REVA a.s.	50	50	-8 916	-23 284	176 000
DFM spolu	x	x	x	x	176 000

g) 1. Informácie o dlhodobom finančnom majetku

	Súvaha	Bežné účtovné obdobie		Predchádzajúce účtovné obdobie	
		Podielové CP a podiely s podielovou účasťou okrem v prepojených ÚJ (062A) - /096A/	Dlhodobý finančný majetok súčet (r. 22 až r. 32)	Podielové CP a podiely s podielovou účasťou okrem v prepojených ÚJ (062A) - /096A/	Dlhodobý finančný majetok súčet (r. 22 až r. 32)
	Riadok	23	21	23	21
Obstarávanie ceny	Stav k 1.1.	220 000	220 000	220 000	220 000
	Prírastky	80 000	80 000		0
	Úbytky	300 000	300 000		0
	Presuny		0		0
	Stav k 31.12.	0	0	220 000	220 000
Oprávky	Stav k 1.1.	44 000	44 000	0	0
	Prírastky	0	0	44 000	44 000
	Úbytky	44 000	44 000	0	0
	Stav k 31.12.	0	0	44 000	44 000
Zostatková hodnota	Stav k 1.1.	176 000	176 000	220 000	220 000
	Stav k 31.12.	0	0	176 000	176 000

h) Informácie o ocenení dlhodobého finančného majetku

Dlhodobý finančný majetok je k 31.12. 2016 prvýkrát precenený metódou vlastného imania. Vzhľadom na to že účtovná jednotka, v ktorej má RaOS podiel vykazuje mínusové vlastné imanie, hodnota finančnej investície bola precenená zúčtovaním oceňovacích rozdielov na nulu.

k) Účtovná jednotka nemá obmedzenie v nakladaní s dlhodobým finančným majetkom

l) Informácie o osobitných druhoch cenných papierov

Účtovná jednotka nevlastní podielové certifikáty, konvertibilné dlhopisy, waranty, opcie alebo podobné cenné papiere ktoré by predstavovali určitý počet a rozsah práv.

n) Účtovná jednotka nemá obmedzenie v nakladaní so zásobami.

p) 1. Informácie o opravných položkách k pohľadávkam

Pohľadávky	Bežné účtovné obdobie				
	Stav OP na začiatku účtovného obdobia	Tvorba OP	Zúčtovanie OP z dôvodu zániku opodstatnenosti	Zúčtovanie OP z dôvodu vyradenia majetku z účtovníctva	Stav OP na konci účtovného obdobia
a	b	c	d	e	f
Pohľadávky z obchodného styku	918	1 600			2 518
Pohľadávky spolu	918	1 600			2 518

p) 2. Informácie o opravných položkách k pohľadávkam

Pohľadávky	Predchádzajúce účtovné obdobie				
	Stav OP na začiatku účtovného obdobia	Tvorba OP	Zúčtovanie OP z dôvodu zániku opodstatnenosti	Zúčtovanie OP z dôvodu vyradenia majetku z účtovníctva	Stav OP na konci účtovného obdobia
a	b	c	d	e	f
Pohľadávky z obchodného styku	918				918
Pohľadávky spolu	918				918

q) Informácie o hodnote pohľadávok do lehoty splatnosti a po lehote splatnosti

Názov položky	V lehote splatnosti	Po lehote splatnosti	Pohľadávky spolu
a	b	c	d
Krátkodobé pohľadávky			
Pohľadávky z obchodného styku	153 403	56 686	210 089
Pohľadávky voči spoločníkom, členom a združeniu			
Daňové pohľadávky a dotácie	8 491		8 491
Iné pohľadávky	100		100
Krátkodobé pohľadávky spolu	161 994	56 686	218 680

s) Informácie o výpočte odloženej daňovej pohľadávky,

Názov položky	Bežné účtovné obdobie	Bezprostredne predchádzajúce účtovné obdobie
Dočasné rozdiely medzi účtovnou hodnotou záväzkov a daňovou základňou, z toho:	46 140	157 944
Odpočítateľné	46 140	157 944
Sadzba dane z príjmov (v %)	21	19
Odložená daňová pohľadávka	9 690	30 009
Uplatnená daňová pohľadávka	-20 390	-3 739
Zaučtovaná ako zníženie nákladov	-23 479	-3 739
Zaučtovaná do vlastného imania	3 159	0

ÚJ má povinnosť auditu a preto má aj povinnosť účtovať o odloženej dani. Odložená daňová pohľadávka vznikla z dôvodu neuhradenia niektorých záväzkov a časového rozlíšenia dotácií na dlhodobý majetok.

t) Informácie o zložkách krátkodobého finančného majetku,

Tabuľka č. 1 Finančné účty

Názov položky	Bežné účtovné obdobie	Bezprostredne predchádzajúce účtovné obdobie
Pokladnica, ceny	2 591	2 890
Bežné bankové účty	738	736
Spolu	3 329	3 626

x) Účtovná jednotka v bežnom účtovnom období nenakúpila ani nepredala vlastné akcie, preto o nich ani neúčtovala.

y) Informácie o významných položkách účtov časového rozlíšenia na strane aktív

Opis položky časového rozlíšenia	Bežné účtovné obdobie	Bezprostredne predchádzajúce účtovné obdobie
Náklady budúcich období krátkodobé, z toho:	1 379	1 800
Poistné	306	299
Telefóny	185	511
Literatúra	396	406
Splátka úveru - lízing	492	571
Ostatné	0	13

(2) Doplnujúce informácie k pasívam súvahy

a) Informácie o vlastnom imaní

1. opis základného imania

Štruktúra ZI podľa emisií	Hodnota akcie	Počet akcií	Emisia spolu	Splatené
Listinné akcie na meno	498	2 529	1 259 442	1 259 442
Základné imanie spolu	x	2 529	1 259 442	1 259 442

2. počet a menovitá hodnota akcií upísaných počas účtovného obdobia a iný titul zmeny vlastného imania počas účtovného obdobia

Účtovná jednotka v bežnom účtovnom období neúčtovala o zmene hodnoty ani množstva akcií.

3. Informácie o rozdelení účtovného zisku vykazaného v predchádzajúcom účtovnom období

Tabuľka č. 1 Rozdelenie zisku

Názov položky	Bezprostredne predchádzajúce účtovné obdobie
Účtovný zisk (zostatok účtu 431 k 1.1.)	67 853
Rozdelenie účtovného zisku	Bežné účtovné obdobie
Prídel do zákonného rezervného fondu	6 547
Úhrada straty minulých období	61 306
Spolu	67 853

5. Informácie o kapitálovej výnosnosti

Zisk vykazaný za bežný rok v ÚJ v EUR	203 361
Počet akcií v a.s.	2 529
Zisk pripadajúci na 1 akciu v EUR	80,41

6. Navrhnuté rozdelenie účtovného zisku

Názov položky	Bežné účtovné obdobie
Účtovný zisk	203 361
Rozdelenie účtovného zisku	Nasledujúce účtovné obdobie
Úhrada straty minulých období	14 970
Prídel do rezervného fondu	20 336
Nerozdelený zisk minulých období	168 055
Spolu	203 361

b) Informácie o jednotlivých druhoch rezerv

Tabuľka č. 1

Názov položky	Bežné účtovné obdobie				
	Stav na začiatku účtovného obdobia	Tvorba	Použitie	Zrušenie	Stav na konci účtovného obdobia
a	b	c	d	e	f
Krátkodobé rezervy, z toho:	26 807	28 755	26 807		28 755
Overenie účtovnej závierky	1 225	1 300	1 225		1 300
Nevyčerpaná dovolenka	25 582	27 455	25 582		27 455

Tabuľka č. 2

Názov položky	Bezprostredne predchádzajúce účtovné obdobie				
	Stav na začiatku účtovného obdobia	Tvorba	Použitie	Zrušenie	Stav na konci účtovného obdobia
a	b	c	d	e	f
Krátkodobé rezervy, z toho:	30 729	26 807	30 729		26 807
Overenie účtovnej závierky	2 450	1 225	2 450		1 225
Nevyčerpaná dovolenka	26 508	25 582	26 508		25 582
Ostatné krátkodobé rezervy	1 771	0	1 771		0

c) Informácie o výške záväzkov do lehoty splatnosti a po lehote splatnosti

Názov položky	V lehote splatnosti	Po lehote splatnosti	Záväzky spolu
a	b	c	d
Ostatné dlhodobé záväzky	176 620		176 620
Záväzky zo sociálneho fondu	16 201		16 201
Odložený daňový záväzok	194 644		194 644
Dlhodobé záväzky celkom:	387 465		387 465
Záväzky z obchodného styku	300 994	52 970	353 964
Záväzky voči zamestnancom	63 501		63 501
Záväzky zo sociálneho poistenia	32 301		32 301
Daňové záväzky	45 416		45 416
Ostatné záväzky	33 270		33 270
Krátkodobé záväzky celkom:	475 482	52 970	528 452

d) Informácie o štruktúre záväzkov podľa zostatkovej doby splatnosti

Názov položky	Bežné účtovné obdobie	Bezprostredne predchádzajúce účtovné obdobie
Dlhodobé záväzky spolu	387 465	555 354
Záväzky so zostatkovou dobou splatnosti nad päť rokov	0	0
Záväzky so zostatkovou dobou splatnosti jeden rok až päť rokov	387 465	555 354
Krátkodobé záväzky spolu	528 452	797 273
Záväzky so zostatkovou dobou splatnosti do jedného roka vrátane	475 482	391 929
Záväzky po lehote splatnosti	52 970	405 344

e) Informácie o záväzkoch s obmedzeným právom nakladania

Účtovná jednotka nemá záväzky s obmedzeným právom nakladania.

f) Informácia o výpočte odloženého daňového záväzku

Názov položky	Bežné účtovné obdobie	Bezprostredne predchádzajúce účtovné obdobie
Dočasné rozdiely medzi účtovnou hodnotou majetku a daňovou základňou, z toho:	926 877	906 432
zdaniteľné	926 877	906 432
Sadzba dane z príjmov (v %)	21	19
Odložený daňový záväzok	194 644	172 222
Zmena odloženého daňového záväzku	22 422	274
Zaúčtovaná ako náklad	4 293	274
Zaúčtované do vlastného imania	18 129	0

Odložený daňový záväzok vznikol rozdielom daňových a účtovných zostatkových cien dlhodobého majetku.

g) Informácia o záväzkoch zo sociálneho fondu

Názov položky	Bežné účtovné obdobie	Bezprostredne predchádzajúce účtovné obdobie
Začiatkový stav sociálneho fondu	16 561	17 427
Tvorba sociálneho fondu na ťarchu nákladov	3 008	2 907
Tvorba sociálneho fondu spolu	3 008	2 907
Čerpanie sociálneho fondu	3 368	3 773
Konečný zostatok sociálneho fondu	16 201	16 561

i) Informácie o bankových úveroch, pôžičkách a návratných finančných výpomociach

Názov položky	Mena	Úrok p. a. v %	Dátum splatnosti	Suma istiny v príslušnej mene za bežné účtovné obdobie	Suma istiny v eurách za bežné účtovné obdobie	Forma zabezpečenia
a	b	c	d	e	f	g
Dlhodobé bankové úvery						
VÚB a.s.	EUR	1,950	30.4.2020	191 678	191 678	Pozemky, orná pôda
Krátkodobé bankové úvery						
VÚB a.s.	EUR	1,950	15.9.2017	323 781	323 781	Pohľadávky a občania

j) Informácie o významných položkách časového rozlíšenia na strane pasív

Názov položky	Bežné účtovné obdobie	Bezprostredne predchádzajúce účtovné obdobie
Výnosy budúcich období dlhodobé spolu	598 838	644 994
Dotácie na obstaranie dlhodobého majetku	598 819	644 994
Výnosy budúcich období krátkodobé spolu	44 189	46 807
Dotácie na obstaranie dlhodobého majetku	44 189	46 807

(4) Informácie o majetku prenajatom formou finančného prenájmu u nájomcu

Názov položky	Bežné účtovné obdobie			Bezprostredne predchádzajúce účtovné obdobie		
	Splatnosť			Splatnosť		
	do jedného roka vrátane	od jedného roka do piatich rokov vrátane	viac ako päť rokov	do jedného roka vrátane	od jedného roka do piatich rokov vrátane	viac ako päť rokov
a	b	c	d	e	f	g
Istina	81 293	111 355	0	88 368	140 053	2 577
Finančný náklad	8 215	6 598	0	4 867	2 374	0
Spolu	89 508	117 953	0	93 235	142 427	2 577

(6) Účtovná jednotka nemá majetok ani záväzky zabezpečené derivátmi.

Či. IV
INFORMÁCIE, KTORÉ VYSVETĽUJÚ A DOPŔŇAJÚ
POLOŽKY VÝKAZU ZISKOV A STRÁT

(1) Informácie o položkách výnosov a nákladov

a) Informácie o sume tržieb za vlastné výkony a tovar

Oblasť odbytu	Typ – výrobky		Typ – služby		Typ - tovar,	
	Bežné účtovné obdobie	Bezprostredne predchádzajúce účtovné obdobie	Bežné účtovné obdobie	Bezprostredne predchádzajúce účtovné obdobie	Bežné účtovné obdobie	Bezprostredne predchádzajúce účtovné obdobie
a	b	c	d	e	f	g
Domáci trh	2 167 145	1 867 912	70 304	38 312	7 926	12 493
Trh EÚ		49 669				
Spolu	2 167 145	1 917 581	70 304	38 312	7 926	12 493

b) Opis zmeny stavu vnútroorganizačných zásob

Názov položky	Bežné účtovné obdobie	Bezprostredne predchádzajúce účtovné obdobie		Zmena stavu vnútroorganizačných zásob	
	Konečný zostatok	Konečný zostatok	Začiatkový stav	Bežné účtovné obdobie	Bezprostredne predchádzajúce účtovné obdobie
a	b	c	d	e	f
Nedokončená výroba a polotovary vlastnej výroby	245 813	251 934	223 427	-6 121	28 507
Výrobky	355 458	313 976	240 293	41 482	73 683
Zvieratá	73 378	81 500	79 000	-8 122	2 500
Spolu	674 649	647 410	547 720	27 239	104 690
Manká a škody	x	x	x		
Reprezentačné	x	x	x		
Dary	x	x	x		
Iné	x	x	x		
Zmena stavu vnútroorganizačných zásob vo výkaze ziskov a strát	x	x	x	27 239	104 690

c) Opis výnosov pri aktivácii nákladov

Názov položky	Bežné účtovné obdobie	Bezprostredne predchádzajúce účtovné obdobie
Významné položky pri aktivácii nákladov, z toho:	106 261	48 056
- Aktivácia materiálu -formovacie rámy pre vlastnú potrebu	20 270	6 631
- Aktivácia dlhodobého majetku	85 991	41 425

d) Opise výnosov z hospodárskej činnosti

Názov položky	Bežné účtovné obdobie	Bezprostredne predchádzajúce účtovné obdobie
Ostatné významné položky výnosov z hospodárskej činnosti, z toho:	647 967	624 243
- Tržby za predaj materiálových zásob	49 132	19 559
- Tržby z predaja DM - základné stádo zvierat	25 097	23 258
- Tržby z predaja DM, mimo základného stáda zvierat	25 605	43 000
- Náhrady škôd	15 281	5 216
- Prevádzkové dotácie	484 864	481 317
- Dotácie na DHM	44 189	46 807
- Ostatné tržby	3 799	5 086

e) Opis a suma osobných nákladov

Názov položky	Bežné účtovné obdobie	Bezprostredne predchádzajúce účtovné obdobie
Osobné náklady celkom, z toho:	778 706	755 035
Mzdové náklady	566 125	546 986
Náklady na sociálne poistenie - sociálna poisťovňa	137 719	135 097
Náklady na sociálne poistenie - zdravotné poisťovne	49 742	49 438
Ostatné sociálne náklady	25 120	23 514

f) Opis finančných výnosov

Názov položky	Bežné účtovné obdobie	Bezprostredne predchádzajúce účtovné obdobie
Finančné výnosy, z toho:	76 256	805
- tržby z predaja cenných papierov	64 000	804
- výnosové úroky	1	1
Ostatné finančné výnosy	12 255	0

g) Opis nákladov za poskytnuté služby

Názov položky	Bežné účtovné obdobie	Bezprostredne predchádzajúce účtovné obdobie
Náklady na služby, z toho:	399 846	289 273
Opravy a udržiavanie	138 707	67 884
Náklady na reprezentáciu	10 405	6 534
Náklady voči audítorovi, audítorskej spoločnosti,	2 600	2 450
Nájomné	51 608	43 904
Služby pre rastlinnú výrobu	109 728	90 951
Služby pre živočíšnu výrobu	33 607	34 661

h) Opis ostatných nákladov z hospodárskej činnosti

Názov položky	Bežné účtovné obdobie	Bezprostredne predchádzajúce účtovné obdobie
Ostatné významné položky nákladov z hospodárskej činnosti , z toho:	485 142	455 068
- predané materiálové zásoby	48 864	19 469
- daň z nehnuteľností	35 885	35 733
- odpis pohľadávok	1 875	0
- poistenie	21 186	20 286
- tvorba opravných položiek	1 600	0

i) Opis finančných nákladov

Názov položky	Bežné účtovné obdobie	Bezprostredne predchádzajúce účtovné obdobie
Finančné náklady, z toho:	88 995	79 714
- bankové úroky	12 710	15 794
- leasingový úrok	6 931	8 161
- poistenie leasingu	3 348	3 326
- bankové poplatky	7 082	7 629

(2) Účtovná jednotka nemá vedomosť o významných položkách výnosov a nákladov, ktoré majú výnimočný rozsah alebo výskyt a ktoré by neboli zohľadnené v účtovnej závierke.

(3) Opis nákladov za služby poskytnuté auditorskou spoločnosťou, overujúcou účtovnú závierku

Názov položky	Bežné účtovné obdobie	Bezprostredne predchádzajúce účtovné obdobie
Náklady voči audítorovi, audítorskej spoločnosti, z toho:	2 600	2 450
náklady za overenie individuálnej účtovnej závierky	2 600	2 450

(4) Informácia o štruktúre tržieb zahrnutých do čistého obratu (§2 ods. 15 zákona o účtovníctve)

Názov položky	Bežné účtovné obdobie	Bezprostredne predchádzajúce účtovné obdobie
Tržby za vlastné výrobky	2 167 145	1 917 581
Tržby z predaja služieb	70 304	38 312
Tržby z predaja tovaru	7 926	12 493
Tržby z predaja dlhodobého majetku - základného stáda	25 097	23 258
Tržby z predaja materiálových zásob	49 132	19 559
Ostatné výnosy z hospodárskej činnosti - dotácie	548 133	538 426
Finančné výnosy	1	1
Čistý obrat - správny	2 867 738	2 549 630
Čistý obrat - vykázaný vo výkaze ziskov a strát	2 867 738	1 991 644
Rozdiel	0	557 986

Rozdiel vykazania nesprávneho čistého obratu za minulý rok vo výkaze ziskov a strát vznikol v dôsledku nejasnosti pri jeho vykazovaní po novele zákona o účtovníctve.

ČI. V
INFORMÁCIE O INÝCH AKTÍVACH A INÝCH PASÍVACH

(1) Informácie o iných aktívach a iných pasívach:

a) Informácie o podmienenom majetku

Účtovná jednotka nemá vedomosť o žiadnom podmienenom majetku, ktorý sa nevykazujú v súvahe.

b) Informácie o podmienených záväzkoch

Účtovná jednotka nemá vedomosť o žiadnych podmienených záväzkoch spoločnosti.

Z prebiehajúcich pasívnych a aktívnych súdnych sporov nepredpokladá akciová spoločnosť žiadne finančné plnenia voči žalobcovi.

I. Pasívne súdne spory, ktorých predmet nie je daný výškou finančného plnenia.

1. Žalobca - akcionár RaOS a.s. TRANSAKTA Bratislava, a.s. žaloba zo dňa 8.6.2011 na určenie neplatnosti uznesení mimoriadneho valného zhromaždenia konaného dňa 4.4.2011, ktorého predmetom bolo schválenie zmeny stanov RaOS. Prvostupňové konanie bolo skončené v prospech RaOS rozsudkom zo dňa 20.3.2014. V bežnom roku bolo opätovne podané odvolanie žalobcu dňa 2.8.2016. Momentálne k nemu RaOS pripravuje stanovisko, ktoré bude podané pravdepodobne dňa 9.2.2017. Doposiaľ nebolo vytýčené pojednávanie, pričom nie je isté, či bude vytýčené alebo súd opätovne rozhodne bez pojednávania.

2. Žalobca - akcionár RaOS a.s. TRANSAKTA Bratislava a.s., žaloba zo dňa 31.08.2011 na určenie neplatnosti uznesení mimoriadneho valného zhromaždenia konaného dňa 1.6.2011, ktorého predmetom bolo schválenie zmeny stanov RaOS. Prvostupňové konanie pokračovalo podaniami oboch strán a pojednávaním dňa 14.11.2014. Okresný súd nakoniec konanie prerušil až do právoplatného skončenia veci uvedenej vyššie pod bodom 1.1. V priebehu roka 2016 nebol zo strany súdu vykonaný žiaden procesný úkon.

3. Žalobca - akcionár RaOS TRANSAKTA Bratislava, a.s., žaloba zo dňa 14.7.2016 na určenie neplatnosti uznesení mimoriadneho valného zhromaždenia konaného dňa 25.05.2016. Konanie bolo skončené uznesením o zastavení konania pre nezaplatenie súdneho poplatku.

II. Aktívne súdne spory, ktorých predmet nie je daný výškou finančného plnenia.

RaOS bol pri návrhu na zápis zmien do katastra nehnuteľností upozornený zo strany katastrálneho úradu na existenciu duplicitného vlastníctva na podiel v čiastke 48/1416-ín z celkového podielu vlastníka RaOS na pozemkoch zapísaných na LV č. 1169 pre katastrálne územie Dvorníky. RaOS následne kontaktoval niektorých duplicitných vlastníkov a zároveň v roku 2010 podal preventívnu žalobu o určenie vlastníctva k pozemkom s duplicitne zapísaným vlastníctvom z dôvodu, aby nebolo zastavené, ale iba prerušené, prebiehajúce katastrálne konanie. Od roku 2014 nebolo vytýčené pojednávanie. Nepodarilo sa zistiť okruh žalovaných.

(2) Informácia o ostatných finančných povinnostiach, ktoré sa nevykazujú v účtovných výkazoch

Účtovná jednotka nemá vedomosť o žiadnych finančných povinnostiach, ktoré sa nevykazujú v účtovnej závierke.

Či. VI
UDALOSTI, KTORÉ NASTALI PO DNI,
KU KTORÉMU SA ZOSTAVUJE ÚČTOVNÁ ZÁVIERKA

V účtovnej jednotke nenastali od 31.12.2016 do 28.2.2017 žiadne významné udalosti, ktoré by neboli zohľadnené v účtovnej závierke.

Či. VII
INFORMÁCIE O SPRIAZNENÝCH OSOBÁCH

(1) Informácie o transakciách medzi vykazujúcou účtovnou jednotkou a spriaznenými osobami

Spriaznená osoba	Druh obchodu	Bežné účtovné obdobie	Bezprostredne predchádzajúce účtovné obdobie
a	b	1	2
Subjekt, v ktorom má ÚJ podstatný vplyv	Tržby za vlastné výrobky	40 325	9 310
	Tržby za služby	465	0
	Náklad za tovar	0	10 411
	Náklad za služby	1 451	400
Ostatné spriaznené osoby	Tržby za vlastné výrobky	1 273 614	184 434
	Tržby za tovar	24 496	7 168
	Tržby za služby	10 477	2 354
	Náklad za služby	14 374	0
	Náklad za tovar	517 962	130 870

(2) Informácie o príjmoch a výhodách členov štatutárneho orgánu, dozorného orgánu a iného orgánu účtovnej jednotky

Účtovná jednotka v sledovanom období neposkytla členom štatutárnych a iných orgánov spoločnosti žiadne záruky, pôžičky alebo iné zabezpečenia, finančné prostriedky alebo iné plnenia (okrem mzdových prostriedkov za prácu zamestnancov).

ČI. IX
PREHĽAD O POHYBE VLASTNÉHO IMANIA

1. Informácie o zmenách vlastného imania - bežné účtovné obdobie

Položka vlastného imania	Bežné účtovné obdobie				
	Stav na začiatku účtovného obdobia	Prírastky	Úbytky	Presuny	Stav na konci účtovného obdobia
a	b	c	d	e	f
Základné imanie	1 259 442				1 259 442
Ostatné kapitálové fondy	1 061 446				1 061 446
Oceňovacie rozdiely z kapitálových účastín	123 542		212 255		-88 713
Zákonný rezervný fond	137 390			6 546	143 936
Neuhradená strata minulých rokov	-61 306	3 158	18 129	61 307	-14 970
Výsledok hospodárenia bežného účtovného obdobia	67 853	203 361		-67 853	203 361
Vlastné imanie	2 588 367	206 519	230 384	0	2 564 502

2. Informácie o zmenách vlastného imania - predchádzajúce účtovné obdobie

Položka vlastného imania	Bezprostredne predchádzajúce účtovné obdobie				
	Stav na začiatku účtovného obdobia	Prírastky	Úbytky	Presuny	Stav na konci účtovného obdobia
a	b	c	d	e	f
Základné imanie	1 259 442				1 259 442
Ostatné kapitálové fondy	1 061 446				1 061 446
Oceňovacie rozdiely z precenenia majetku a záväzkov	123 542				123 542
Zákonný rezervný fond (nedeliteľný fond) z kapitálových vkladov	123 746			13 644	137 390
Neuhradená strata minulých rokov	-184 101			122 795	-61 306
Výsledok hospodárenia bežného účtovného obdobia	136 439	67 853		-136 439	67 853
Vlastné imanie	2 520 514	67 853	0	0	2 588 367

ČI. X
PREHĽAD O PEŇAŽNÝCH TOKOCH

pri použití nepriamej metódy vykazovania peňažných tokov z prevádzkovej činnosti

Označenie položky	Obsah položky	Bežné účtovné obdobie	Bezprostredne predchádzajúce účtovné obdobie
	Peňažné toky z prevádzkovej činnosti		
Z/S	Výsledok hospodárenia z bežnej činnosti pred zdanením daňou z príjmov (+/-)	271 841	73 281
A. 1.	Nepeňažné operácie ovplyvňujúce výsledok hospodárenia z bežnej činnosti pred zdanením daňou z príjmov (súčet A. 1. 1. až A. 1. 13.) (+/-)	254 459	565 092
A. 1. 1.	Odpisy dlhodobého nehmotného majetku a dlhodobého hmotného majetku (+)	317 533	329 072
A. 1. 5.	Zmena stavu opravných položiek (+/-)	1 600	
A. 1. 6.	Zmena stavu položiek časového rozlíšenia nákladov a výnosov (+/-)	-48 353	245 413
A. 1. 7.	Dividendy a iné podiely na zisku účtované do výnosov (-)		
A. 1. 8.	Úroky účtované do nákladov (+)	22 565	23 955
A. 1. 9.	Úroky účtované do výnosov (-)	-1	-1
A. 1. 12.	Výsledok z predaja dlhodobého majetku, s výnimkou majetku, ktorý sa považuje za peňažný ekvivalent (+/-)	-38 525	-35 055
A. 1. 13.	Ostatné položky nepeňažného charakteru, ktoré ovplyvňujú výsledok hospodárenia z bežnej činnosti, s výnimkou tých, ktoré sa uvádzajú osobitne v iných častiach prehľadu peňažných tokov (+/-)	-360	1 708
A. 2.	Vplyv zmien stavu pracovného kapitálu, ktorým sa účely tohto opatrenia rozumie rozdiel medzi obežným majetkom a krátkodobými záväzkami s výnimkou položiek obežného majetku, ktoré sú súčasťou peňažných prostriedkov a peňažných ekvivalentov, na výsledok hospodárenia z bežnej činnosti (súčet A. 2. 1. až A. 2. 4.)	-95 584	-142 923
A. 2. 1.	Zmena stavu pohľadávok z prevádzkovej činnosti (-/+)	-4 509	-70 645
A. 2. 2.	Zmena stavu záväzkov z prevádzkovej činnosti (+/-)	-69 248	39 757
A. 2. 3.	Zmena stavu zásob (-/+)	-21 827	-112 035
	Peňažné toky z prevádzkovej činnosti s výnimkou príjmov a výdavkov, ktoré sa uvádzajú osobitne v iných častiach prehľadu peňažných tokov (+/-), (súčet Z/S + A.1. + A. 2.)	430 716	495 450
A. 3.	Prijaté úroky, s výnimkou tých, ktoré sa začleňujú do investičných činností (+)	1	1
A. 4.	Výdavky na zaplatené úroky, s výnimkou tých, ktoré sa začleňujú do finančných činností (-)	-22 565	-23 955
	Peňažné toky z prevádzkovej činnosti (+/-), (súčet Z/S + A1. až A. 6.)	408 152	471 496
A. 7.	Výdavky na daň z príjmov účtovnej jednotky, s výnimkou tých, ktoré sa začleňujú do investičných činností alebo finančných činností (-/+)	-8 893	-12 851
A.	Čisté peňažné toky z prevádzkovej činnosti (+/-), (súčet Z/S + A.1. až A. 9.)	399 259	458 645
	Peňažné toky z investičnej činnosti		
B. 2.	Výdavky na obstaranie dlhodobého hmotného majetku (-)	-205 556	-267 178
B. 3.	Výdavky na obstaranie dlhodobých cenných papierov a podielov v iných účtovných jednotkách, s výnimkou cenných papierov, ktoré sa považujú za peňažné ekvivalenty a cenných papierov určených na predaj alebo na obchodovanie (-)	-80 000	0
B. 5.	Príjmy z predaja dlhodobého hmotného majetku (+)	50 702	66 258
B. 6.	Príjmy z predaja dlhodobých cenných papierov a podielov v iných účtovných jednotkách, s výnimkou cenných papierov, ktoré sa považujú za peňažné ekvivalenty a cenných papierov určených na predaj alebo na obchodovanie	88 510	0
B.	Čisté peňažné toky z investičnej činnosti (súčet B. 1. až B. 19.)	-146 344	-200 920

Pokračovanie

Označenie položky	Obsah položky	Bežné účtovné obdobie	Bezprostredne predchádzajúce účtovné obdobie
	Peňažné toky z finančnej činnosti		
C. 1.	Peňažné toky vo vlastnom imaní (súčet C. 1. 1. až C. 1. 8.)	-12 255	536
C. 1. 5.	Výdavky na obstaranie alebo spätné odkúpenie vlastných akcií a vlastných obchodných podielov (-)		536
C. 1. 6.	Výdavky spojené so znížením fondov vytvorených účtovnou jednotkou (-)	-12 255	
C. 2.	Peňažné toky vznikajúce z dlhodobých záväzkov a krátkodobých záväzkov z finančnej činnosti (súčet C. 2. 1. až C. 2. 10.)	-240 957	-256 529
C. 2. 3.	Príjmy z úverov, ktoré účtovnej jednotke poskytla banka alebo pobočka zahraničnej banky, s výnimkou úverov, ktoré boli poskytnuté na zabezpečenie hlavného predmetu činnosti (+)		677 855
C. 2. 4.	Výdavky na splácanie úverov, ktoré účtovnej jednotke poskytla banka alebo pobočka zahraničnej banky, s výnimkou úverov, ktoré boli poskytnuté na zabezpečenie hlavného predmetu činnosti (-)	-51 007	-814 916
C. 2. 7.	Výdavky na úhradu záväzkov z používania majetku, ktorý je predmetom zmluvy o kúpe prenajatej veci (-)		44 122
C. 2. 9.	Výdavky na splácanie ostatných dlhodobých záväzkov a krátkodobých záväzkov vyplývajúcich z finančnej činnosti účtovnej jednotky, s výnimkou tých, ktoré sa uvádzajú osobitne v inej časti prehľadu peňažných tokov (-)	-189 950	-163 590
C.	Čisté peňažné toky z finančnej činnosti (súčet C. 1. až C. 9.)	-253 212	-255 993
D.	Čisté zvýšenie alebo čisté zníženie peňažných prostriedkov (+/-) (súčet A + B + C)	-297	1 732
E.	Stav peňažných prostriedkov a peňažných ekvivalentov na začiatku účtovného obdobia (+/-)	3 626	1 894
F.	Stav peňažných prostriedkov a peňažných ekvivalentov na konci účtovného obdobia pred zohľadnením kurzových rozdielov vyčíslených ku dňu, ku ktorému sa zostavuje účtovná závierka (+/-)	3 329	3 626
G.	Kurzové rozdiely vyčíslené k peňažným prostriedkom a peňažným ekvivalentom ku dňu, ku ktorému sa zostavuje účtovná závierka (+/-)		
H.	Zostatok peňažných prostriedkov a peňažných ekvivalentov na konci účtovného obdobia, upravený o kurzové rozdiely vyčíslené ku dňu, ku ktorému sa zostavuje účtovná závierka (+/-)	3 329	3 626

Roľnícka a obchodná spoločnosť, a.s. 920 55 Bojničky

Zapísaná v OR OS Trnava, Oddiel: Sa, Vložka č.: 83/T

VÝROČNÁ SPRÁVA

zostavená ku dňu 31.12.2016

Vyhotovená dňa: 28. apríla 2017

Prerokovaná dňa: 17. mája 2017

Schválená dňa: 07. júna 2017

Podpis štatutárneho orgánu


.....
.....

Podpis osoby zodpovednej za vyhotovenie VS:


.....

Prílohy:

Účtovná závierka - Súvaha, Výkaz ziskov a strát, Poznámky k účtovnej závierke
Audítorská správa o overení účtovnej závierky a výročnej správy k 31.12.2016

OBSAH VÝROČNEJ SPRÁVY**ÚVOD**

1. Všeobecné údaje
2. Predmet činnosti
3. Zloženie štatutárnych orgánov
4. Štruktúra akcionárov
5. Organizačná štruktúra

A. VÝVOJ SPOLOČNOSTI

1. Vznik a vývoj spoločnosti
2. Zhodnotenie činnosti a hospodárenia za rok 2016
 - 2.1. Rastlinná výroba
 - 2.2. Živočíšna výroba
3. Významní **obchodní partneri**
4. Vybrané ekonomické ukazovatele a finančná situácia spoločnosti
 - a) Obstaranie dlhodobého majetku
 - b) Finančný majetok
 - c) Majetok a záväzky
 - d) Výnosy a náklady
 - Štruktúra odbytu
 - Prehľad výnosov podľa druhu a ich štruktúra
 - Prehľad spotreby materiálu a nákladov na služby
 - Prehľad nákladov podľa druhu a ich štruktúra
 - e) Vybrané ekonomické ukazovatele podľa úsekov
 - g) Ukazovatele cash-flow
5. Zamestnanosť a ukazovatele práce a miezd
6. Informácie o vplyve činnosti spoločnosti na životné prostredie
7. Finančná analýza
 - a. Ukazovatele rentability
 - b. Ukazovatele likvidity
 - c. Ukazovatele zadlženosti
 - d. Ukazovatele aktivity

B. INFORMÁCIE O UDALOSTIACH OSOBITNÉHO VÝZNAMU, KTORÉ NASTALI PO SKONČENÍ ÚČTOVNÉHO OBDOBIA, ZA KTORÉ SA VYHOTOVUJE VÝROČNÁ SPRÁVA**C. INFORMÁCIE O PREDPOKLADANOM BUDÚCOM VÝVOJI ČINNOSTI SPOLOČNOSTI**

1. Podnikateľský zámer na rok 2017
 - a) Zámer rastlinnej výroby
 - b) Zámer živočíšnej výroby
2. Vybrané ukazovatele investičných plánov

D. INFORMÁCIE O NÁKLADOCH NA ČINNOSŤ V OBLASTI VÝSKUMU A VÝVOJA**E. INFORMÁCIE O NADOBÚDANÍ VLASTNÝCH AKCIÍ****F. NÁVRH NA ROZDELENIE ZISKU****H. INFORMÁCIE O ORGANIZAČNEJ ZLOŽKE V ZAHRANIČÍ**

ÚVOD

1. Všeobecné údaje

Obchodné meno:	Roľnícka a obchodná spoločnosť, a.s.
Sídlo spoločnosti:	920 55 Bojničky
Právna forma :	akciová spoločnosť
Dátum založenia:	18.09.1990
Dátum zápisu do OR, deň vzniku:	10. 10. 1990

2. Predmet činnosti

- vykonávanie finančných , poradenských a konzultačných služieb
- vykonávanie prác dopravnými, zdvíhacími, nakladacími mechanizmami
- nákup, predaj, sprostredkovanie a servisná činnosť poľnohospodárskych strojov
- poskytovanie služieb v poľnohospodárstve a záhradníctve
- poľnohospodárska prvovýroba včítane predaja nespracovaných výrobkov za účelom spracovania alebo ďalšieho predaja
- kúpa tovaru na účely jeho predaja konečnému spotrebiteľovi(maloobchod) alebo iným prevádzkovateľom živnosti (veľkoobchod)
- skladovanie
- prenájom nehnuteľností spojený s poskytovaním iných než základných služieb spojených s prenájomom
- prevádzkovanie výdajne stravy
- aplikácia prípravkov na ochranu rastlín alebo iných prípravkov
- technologická úprava osív a sadív

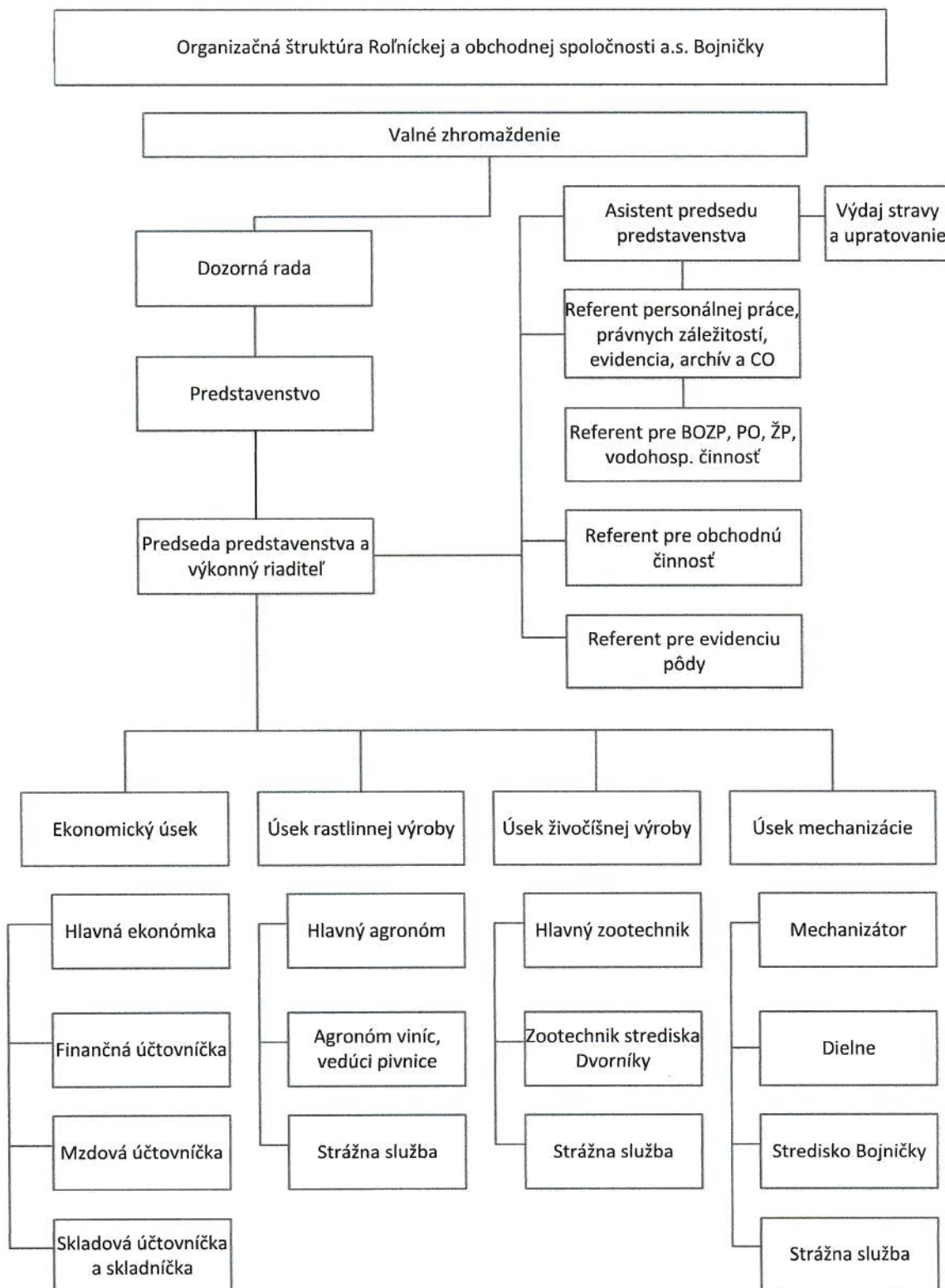
3. Zloženie štatutárnych orgánov

a) Predstavenstvo:	Predseda predstavenstva:	Ing. Juraj Antalík
	Podpredseda predstavenstva	Ing. Branislav Viskupič
	Členovia predstavenstva:	Ing. Ján Hubina Ing. Stanislav Herceg Eva Peťovská
b) Dozorná rada:	Predseda dozornej rady:	Ing. Silvester Viskupič
	Členovia dozornej rady :	Mgr. Marek Vaško Beata Kyselová

4. Štruktúra akcionárov

Akcionár	Výška podielu na základnom imaní		Podiel na hlasovacích právach v %	Iný podiel na ostatných položkách VI ako na ZI v %
	absolútne	v %		
A	b	C	D	e
Ing.Branislav Viskupič	647 898 €	51,44	51,44	
Transakta a.s.	170 814 €	13,56	13,56	
Ing.Silvester Viskupič	173 802 €	13,80	13,80	
Ing.Juraj Antalík	24 900 €	1,98	1,98	
Mgr. Marek Vaško	29 880	2,37	2,37	
Drobní akcionári-zvyšok	212 148 €	16,85	16,85	

5. Organizačná štruktúra spoločnosti



A. VÝVOJ SPOLOČNOSTI

1. Vznik a vývoj spoločnosti

Roľnícka a obchodná spoločnosť, a.s. bola založená podľa § 27 Zákona č.104/1990 Zb. o akciových spoločnostiach zakladateľskou zmluvou zo dňa 31.8.1990 na ustanovujúcom valnom zhromaždení konanom dňa 18.9.1990.

Zmena		Počet akcií	Menovitá hodnota 1 akcie		Hodnota základného imania	
Dôvod	Dátum		Sk	€	Sk	€
vznik a.s. - zaknihovanie	15.07.1993	2192	10 000	332	21 920 000	727 611
zvýšenie menovitej hodnoty akcie	11.08.1995	2192	15 000	498	32 880 000	1 091 416
zvýšenie počtu akcií	10.03.1997	2529	15 000	498	37 935 000	1 259 211
zmena meny Sk na €	20.05.2009	2529	-	498	37 935 000	1 259 442

2. Zhodnotenie činnosti a hospodárenia za rok 2016

Hospodársky rok 2016 možno hodnotiť ako veľmi ťažký a zložitý, ale po zvládnutí úloh, ktoré priniesol, veľmi úspešný. Bol charakteristický veľmi priaznivým počasím a rovnomerne rozdelenými zrážkami, ktoré dovolili zhodnotiť personálny a pôdny potenciál podniku. Samozrejme na zvýšenú produkciu a tým relatívny prebytok, zareagoval prostredníctvom cien trh.

Pri pretrvávajúcej „mliečnej kríze“ i v roku 2016, bol zaznamenaný citeľný prepád cien komodít rastlinnej výroby.

Nadpriemerná produkcia hlavne obilovín, vytvorila značný tlak na kapacitu skladovacích priestorov a následne potreby ich odbytu v relatívne najhoršom období pre ich realizáciu.

I napriek spomenutým problémom spoločnosť dosiahla za účtovné obdobie od 1.1.2016 do 31.12.2016 kladný hospodársky výsledok vo výške 203 361 EUR., čo bolo v porovnaní s rokom 2015 o 135 508 EUR viac.

Výnosy za účtovné obdobie dosiahli výšku 3 103 098 EUR pri nákladoch 2 899 737 EUR. Pridaná hodnota dosiahla výšku 900 461 EUR. Produktivita práce z tržieb (účtovná skupina 60 + účty 641, 642) je 46 904 EUR, produktivita práce z pridanej hodnoty je 18 009 €.

2.1. Rastlinná výroba

Spoločnosť v roku 2016 obhospodarovala 1 861, 49 ha poľnohospodárskej pôdy, z toho 66,42 ha viníc. Osev bol zameraný na pestovanie obilovín, olejní, strukovín a krmovín. Značná časť výmery ornej pôdy, asi 200 ha bola využitá na výrobu osív, či už pre vlastnú potrebu alebo aj zmluvnú výrobu pre firmu SAATBAU Slovensko, Trnava – hlavne pre plodiny pšenicu, ľan, facéliu, hrach jarný.

Pestovaním týchto osív sa využívajú spracovateľské možnosti pozberovej linky na stredisku v Dvorníkoch.

Pestovateľské podmienky v roku 2016 boli naozaj pre túto oblasť výnimočné. Na produkcii všetkých plodín na ornej pôde sa podpísala suma zrážok počas vegetačného obdobia, ale hlavne ich časové rozloženie. Treba však povedať, že hlavne všetky oziminy boli vo veľmi dobrom stave, či už zapojenie porastov, tiež ich kondičný stav pred prezimovaním, ale i počas zimného obdobia. Predpoklad dobrej úrody však vyžadoval i zvýšené náklady ako na hnojenie tak aj na ošetrovanie porastov. Značné náklady si vyžiadalo hlavne ošetrovanie proti hubovým chorobám v plodinách, ktoré sú na ne veľmi citlivé (tvrdá pšenica). Pri tvrdej pšenici, bola dosiahnutá rekordná úroda, ktorá sa blížila k 8 tonám z hektára., pri zachovaní veľmi dobrej kvality (sklovitosť) a veľmi dobrej cene. Táto plodina v podstatnej miere prispela k zvýšeným tržbám za toto odvetvie.

Úroda hlavných plodín dosiahnutá z 1ha

Plodina	priemerná hektárová úroda v tonách		
	2014	2015	2016
Pšenica ozimná	6,21	5,95	7,37
Pšenica jarná tvrdá	3,84	3,69	4,50
Jačmeň ozimný	6,88	6,72	6,77
Kukurica na zrno	9,60	3,55	11,01
Slničnica	2,41	2,09	2,63
Repka ozimná	3,86	3,14	4,20
Horčica	0,93	1,28	0
Hrach krmný	3,28	3,72	4,04
Facélia	0,31	0,32	0,32
Vinič hroznorodý	4,20	4,70	5,52

Prehľad tržieb podľa jednotlivých plodín

Ukazovateľ:	2014	2015	2016
pšenice ozimnej	371 283	351 690	604 511
pšenice jarnej	101 442	164 299	145 489
jačmeňa ozimného	158 610	135 578	101 644
kukurice na zrno	126 232	112 895	140 240
repky olejnej	294 989	237 713	320 281
slničnice olejnej	119 498	70 796	165
hrachu krmného	54 947	109 384	155 834
horčice	45 398	38 763	39 560
lucernového semena	63 350	22 816	
hrozna	89 221	120 478	136 684
facélia	69 246	46 208	48 345
trávy	0	3 357	707
Tržby za rastlinné výrobky	1 494 216	1 413 977	1 693 460

2.2. Živočíšna výroba

Živočíšna výroba v našej spoločnosti je zameraná na chov kráv s trhovou produkciou mlieka. Kríza v sektore mlieka hlboko poznačila toto odvetvie výroby.

U nás to bol hlavne veľký stupeň neistoty a z toho vyplývajúce rozhodnutia, či zachovať alebo nezachovať výrobu mlieka. Zníženie odbytových cien malo samozrejme hlboký dopad i na zníženie nákladov, ktoré mali na chov kráv negatívne dopady. Výkupné ceny mlieka začali postupne a pomaly stúpať z 0,23 Eura za l. na 0,28 Eura za l., čo je však ešte stále hlboko pod výrobnými nákladmi. Priemerná realizačná cena za rok 2016 bola 0,249 € za liter. Napriek reštrikčným opatreniam úžitkovosť na kravu stúpa a bola dosiahnutá na úrovni 24,89 l na kus a deň čo predstavuje ročnú úžitkovosť 9 110 l na 1 kus.

Stavy hospodárskych zvierat a ich úžitkovosť

Druh zvierat	Priemerné stavy v ks			MJ	Denná úžitkovosť		
	2014	2015	2016		2014	2015	2016
Dojnice – priemerný stav v ks	192	207	198	Litre	23,73	24,17	24,89
Teľatá do 3 mes.- priemerný stav v ks	35	37	39	Kg	0,78	0,59	0,64
Teľatá do 6 mes.- priemerný stav v ks	23	27	25	Kg	0,76	0,65	0,67
Jalovice do 2 rokov	119	109	99	Kg	0,60	0,83	0,86

Prehľad tržieb živočíšnej výroby

Ukazovateľ:	2014	2015	2016
maštalný hnoj	0	0	3 136
surové kravské mlieko	570 507	486 272	439 520
chovný HD	16 625	17 332	18 000
jatočný HD	0	0	13 029
Tržby za výroby živočíšnej výroby a zvierat celkom	587 132	503 604	473 685

Tržby za ŽV v porovnaní s rokom 2015 boli nižšie o 29 919 €.

3. Významní obchodní partneri

a) Odberatelia

Por. č.	Obchodné meno a sídlo odberateľa	Hlavná činnosť podľa OR
01.	VIVA TRNAVA s.r.o.	kúpa tovaru na účely jeho predaja
02.	SEVITA	kúpa tovaru na účely jeho predaja
03.	SAATBAU Slovensko spol. s.r.o. Trnava	kúpa tovaru na účely jeho predaja
04.	Dufrex, s.r.o. Hurbanovo	výroba hroznového vína
05.	TEKRO Nitra, s.r.o.	kúpa tovaru na výrobu krmných zmesí
06.	Plemenárske služby SR š.p.	kontrola úžitkovosti
07.	Bitúnok Dechtice s.r.o.	kúpa tovaru na účely jeho predaja

b) Dodávatelia

Por. č.	Obchodné meno a sídlo dodávateľa	Hlavná činnosť podľa OR
01.	VIVA TRNAVA s.r.o.	kúpa tovaru na účely jeho predaja
02.	TEKRO Nitra, s.r.o.	výroba krmných zmesí
03.	HIRK spol s.r.o, Galanta	sprostredkovanie nákupu a predaja tovaru
04.	AG STAVBET s.r.o. Továrniky	uskutočňovanie stavieb a ich zmien
05.	AGROTRDE GROUP spol. s.r.o. Rožňava	výroba a oprava poľnohospodárskych strojov
06.	SAATBAU Slovensko spol.s.r.o Trnava	predaj osív
07.	AGROTRANS s.r.o. Kráľová nad Váhom	služby pre RV a ŽV

4. Vybrané ekonomické ukazovatele a finančná situácia spoločnosti

a) Obstaranie dlhodobého majetku

Názov obstaraného majetku	Obstarávacia cena v €
Traktorová dvoj-montáž 380/90R5	4 350
Modernizácia mostovej váhy	752
PC Intel Pentium	1 238
Sklad obilia-rekonštrukcia	27 380
Pozemky v k. ú. Bojničky, Dvorníky	23 492
Základné stádo kráv – aktivácia	45 490
Spolu hodnota zaradeného dlhodobého majetku	102 702

b) Finančný majetok

Názov položky	2015	2016	zmena
Pokladnica v eur	2890	2 591	-299
Bežné účty v banke v eur	736	738	2
Spolu	3626	3329	-297

c) Majetok a záväzky

Aktíva	2015	2016	Absolútna odchýlka
SPOLU MAJETOK	4 996 627	4 667 660	-328 967
Neobežný majetok	4 024 935	3 692 269	-332 666
Dlhodobý hmotný majetok	3 848 935	3 692 269	-156 666
Dlhodobý finančný majetok	176 000	0	-176 000
Obežný majetok	969 892	974 012	4 120
Zásoby	723 003	744 830	21 827
Dlhodobé pohľadávky	30 009	9 690	-20 319
Krátkodobé pohľadávky	213 254	216 163	2 909
Finančné účty	3 626	3 329	-297
Časové rozlíšenie aktív	1 800	1 379	-421
Pasíva	2015	2016	Absolútna odchýlka
SPOLU VLASTNÉ IMANIE A ZÁVÄZKY	4 996 627	4 667 660	-328 967
Vlastné imanie	2 588 366	2 564 502	-23 864
Základné imanie	1 259 442	1 259 442	0
Kapitálové fondy	1 061 446	1 061 446	0
Fondy zo zisku	137 390	143 936	6 546
Oceňovacie rozdiely z kapitálových účastí	123 541	-88 713	-212 254
Výsledok hospodárenia za minulé roky	-61 306	-14 970	46 336
Výsledok hospodárenia za účtovne obdobie	67 853	203 361	135 508
Záväzky	1 716 460	1 460 131	-256 329
Rezervy	26 807	28 755	1 948
Dlhodobé záväzky	555 354	387 465	-167 889
Krátkodobé záväzky	797 273	528 452	-268 821
Bankové úvery	337 026	515 459	178 433
Časové rozlíšenie pasív	691 801	643 027	-48 774

d) Výnosy a náklady

Ukazovateľ:	2015	2016	Absolútna odchýlka
Obchodná marža	1 926	938	-988
Výroba	2 108 639	2 370 949	262 310
Výrobná spotreba	1 372 515	1 471 426	98 911
Pridaná hodnota	738 050	900 461	162 411
Osobné náklady	755 035	778 706	23 671
Odpisy dlhodobého majetku	329 073	317 534	-11 539
Výsledok hospodárenia z hospodárskej činnosti	152 190	284 580	132 290
Výsledok hospodárenia z finančnej činnosti	-78 909	-12 739	66 170
Výsledok hospodárenia z bežnej činnosti pred zdanením	73 281	271 841	198 560
Daň z príjmov z bežnej činnosti	5 428	68 480	63 052
Výsledok hospodárenia po zdanení	67 853	203 361	135 508

V roku 2016 bola výrobná spotreba zvýšená oproti predošlému roku o 98 911 €. Bola zvýšená hlavne spotreba chémie o 35 004 €, a v službách boli zvýšené opravy o 70 824 €.

Štruktúra odbytu vlastných výrobkov a služieb

TRH	Odbyt v €	
	2015	2016
Domáci trh	1 906 224	2 237 449
Trh EU	49 669	0
Celkom	1 955 893	2 237 449

Prehľad výnosov podľa druhu a ich štruktúra

Ukazovateľ	rok 2015		rok 2016	
	EUR	%	EUR	%
Tržby z predaja tovaru	12 493	0	7 926	0
Tržby z predaja vlastných výrobkov	1 917 581	70	2 167 145	70
Tržby z predaja služieb	38 312	1	70 304	2
Zmena stavu zásob + aktivácia	152 746	6	133 500	4
Tržby z predaja DM a materiálu	85 817	3	99 834	3
Ostatné prevádzkové výnosy	538 426	20	548 133	18
Finančné výnosy	805	0	76 256	3
Výnosy celkom	2 746 180	100	3 103 098	100

Najväčší podiel na celkových tržbách majú tržby z predaja výrobkov a služieb. Zvýšené tržby boli zaznamenané pri ozimnej pšenici tvrdej, repke olejnej a hrachu. Pri mlieku boli tržby nižšie o 46 752 €.

Prehľad spotreby materiálu a nákladov na služby

Náklady podľa druhov a činnosti	rok 2015	rok 2016
Spotreba materiálu a energie	1 083 242	1 071 580
z toho:		
- spotreba nakúpených osív	112 826	96 084
- spotreba priemyselných hnojív	246 312	234 092
- spotreba chemikálií	172 076	207 080
- spotreba nakúpených krmív	206 681	191 225
- spotreba pohonných látok	177 125	172 440
- spotreba elektrickej energie	39 468	39 032
- spotreba plynu a vody	6 874	7 259
Služby	289 273	399 846
z toho:		
- opravy a údržba	67 884	138 708
- nájomné za pôdu	42 081	43 415
- veterinárne a plemenárske výkony	22 857	21 393
- výkony spojov	6 445	5 571
- služby pre rastlinnú výrobu	105 001	117 812
VÝROBNÁ SPOTREBA	1 372 515	1 471 426

Prehľad nákladov podľa druhu a ich štruktúra

Ukazovateľ :	rok 2015		rok 2016	
	EUR	%	EUR	%
Predaný tovar	10 567	0	6 988	0
Spotreba materiálu, energie	1 083 242	41	1 071 580	37
Služby	289 273	11	399 846	14
Osobné náklady	755 035	28	778 706	27
Dane a poplatky	43 823	2	44 269	2
ZC predaného majetku,	50 672	2	93 551	3
Opravné položky	0	0	1 600	0
Ostatné prevádzkové náklady	31 500	1	28 188	1
Odpisy	329 073	12	317 534	11
Finančné náklady	79 714	3	88 995	3
Daň z príjmu	5 428	0	68 480	2
Náklady celkom	2 678 327	100	2 899 737	100

e) Vybrané ekonomické ukazovatele podľa úsekov

Výsledok hospodárenia (zisk +, strata -) dosiahnutý podľa úsekov

Organizačná zložka	2015	2016
Úsek rastlinnej výroby	279 742	475 135
Úsek živočíšnej výroby	-231 981	-217 842
Úsek mechanizácie	25 520	14 548
Celkový výsledok hospodárenia pred zdanením	73 281	271 841

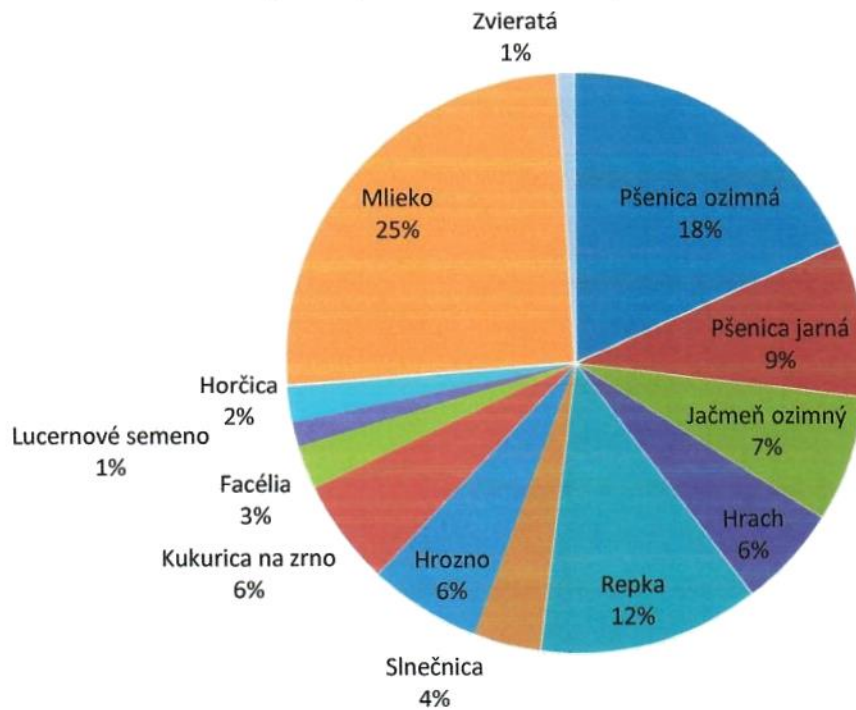
Prehľad tržieb za predaj vlastných výrobkov a služieb podľa úsekov

Ukazovateľ:	2015	2016
Tržby za rastlinné výrobky	1 413 977	1 693 460
Tržby za výrobky živočíšnej výroby a zvierat celkom	503 604	473 685
Tržby za poskytovanie služieb	38 312	70 304
TRŽBY Z PREDAJA VLASTNÝCH VÝROBKOV A SLUŽIEB	1 955 893	2 237 449

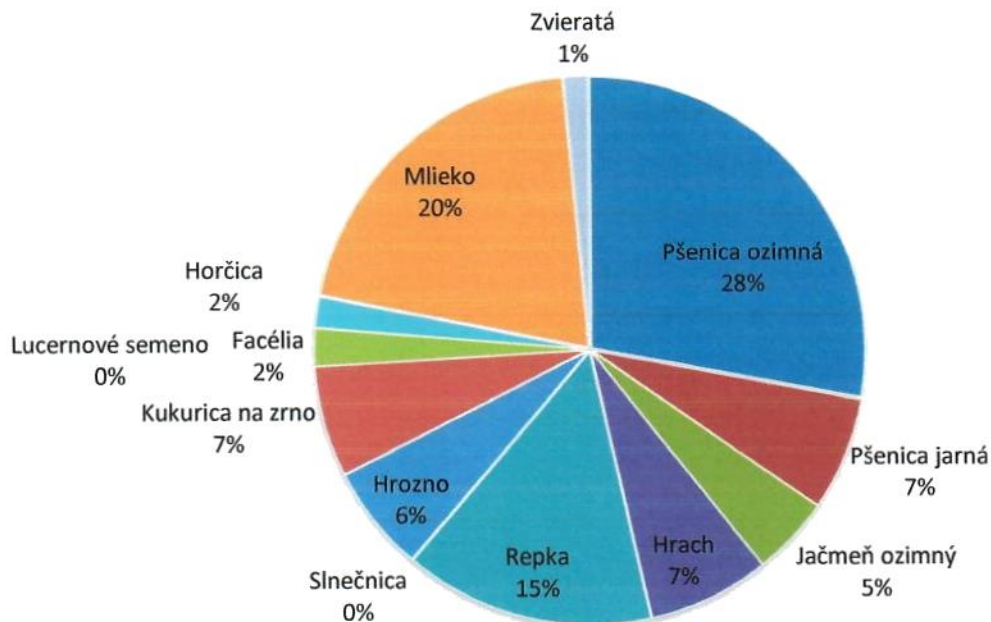
Prehľad tržieb za vlastné výrobky v EUR podľa jednotlivých komodít

Rok	Pšenica ozimná	Pšenica jarná	Jačmeň ozimný	Hrach	Repka	Slničnica	Hrozno	Kukurica na zrno	Facélia	Lucernové semeno	Horčica	Mlieko	Zvieratá mladé	SPOLU
2015	351 690	164 299	135 578	109 384	237 713	70 796	120 478	112 895	46 208	26 173	38 763	486 272	17 332	1 917 581
2016	604 511	145 489	101 644	155 834	320 281	165	136 684	140 240	48 345	707	39 560	442 656	31 029	2 167 145

Podiel tržieb jednotlivých komodít na tržbách z predaja vlastných výrobkov a mladých zvierat za rok 2015

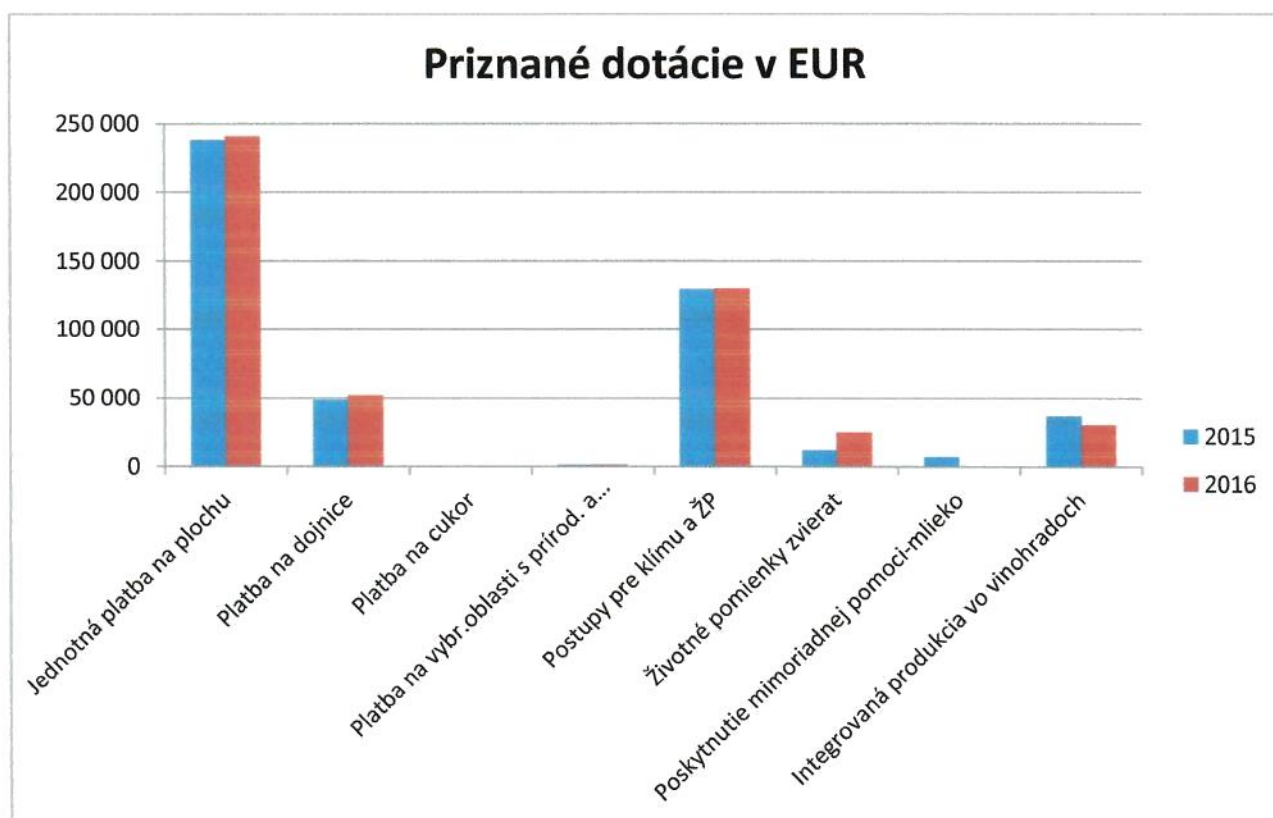


Podiel tržieb jednotlivých komodít na tržbách z predaja vlastných výrobkov a mladých zvierat za rok 2016



Prehľad priznaných dotácií podľa ich charakteru

Priznané dotácie v EUR	2015	2016
Jednotná platba na plochu	238 198	240 704
Platba na dojnice	48 851	52 009
Platba na vybr.oblasti s prírod. a i.obmedz.	1 424	1 351
Postupy pre klímu a ŽP	129 958	130 418
Životné podmienky zvierat	11 977	24 605
Poskytnutie mimoriadnej pomoci-mlieko	6 952	0
Integrovaná produkcia vo vinohradoch	37 087	29 978
SPOLU EUR	474 447	479 065



f) Ukazovatele cash-flow

Por. č.	Ukazovateľ	31. 12. 2015	31. 12. 2016
01.	Čisté zvýšenie (+) alebo zníženie(-) peňažných tokov	1 732	-297
02.	Čisté peňažné toky z prevádzkovej činnosti	458 645	399 259
03.	Čisté peňažné toky z investičnej činnosti	-200 920	-146 344
04.	Čisté finančné toky z finančnej činnosti	-255 993	-253 212

6. Zamestnanosť a ukazovatele práce a miezd

Ukazovateľ	2015	2016
Počet zamestnancov k 31.12.	50	50
z toho vedúci pracovníci	1	1
Priemerný počet zamestnancov	52	50
Mzdové náklady v €	546 986	566 125
Priemerná mesačná mzda v €	876	943

6. Informácie o vplyve činnosť spoločnosti na životné prostredie.

Činnosť spoločnosti nemá negatívny vplyv na životné prostredie. Spoločnosť dodržiava všetky predpisy ohľadom ochrany životného prostredia, t.j. ochrany vodných tokov, znečisťovania ovzdušia, likvidácie odpadu, hygieny a bezpečnosti práce apod.

7. Finančná analýza

• a. Ukazovatele rentability

Por. čís.	Ukazovateľ	Vzorec		Účtovné obdobie		
				2014	2015	2016
aa	Rentabilita aktív – hrubá (v %)	zisk pred zdanením	X	2,99	1,47	5,82
		majetok	100			
ab	Rentabilita aktív (v %)	čistý zisk	X	2,78	1,36	4,36
		majetok	100			
ac	Rentabilita vlastného imania	čistý zisk	X	5,41	2,62	7,93
		vlastné imanie	100			

aa. ab) Rentabilita aktív:

Ukazovateľ poskytuje informácie, ako efektívne podnik využíva svoje zdroje. Čím je ukazovateľ vyšší, tým je priaznivejší. V porovnaní s predchádzajúcim obdobím sa uvedený ukazovateľ, vzhľadom na dosiahnutý zisk zlepšil o 4,35%, resp. o 3,0%.

ac) Rentabilita vlastného kapitálu:

Ukazovateľ vypovedá o návratnosti vlastného kapitálu prostredníctvom zisku. V porovnaní s minulým obdobím sa zlepšil. Pri dosahovaní ziskov na úrovni zisku za bežné účtovné obdobia by bola návratnosť vlastného kapitálu cca za 13 rokov.

• **b. Ukazovatele likvidity**

Por. čís.	Ukazovateľ	Vzorec	Účtovné obdobie		
			2014	2015	2016
ba	Likvidita I. stupňa (koeficient) - pohotová	finančné účty	0,00	0,00	0,01
		krátkodobé záväzky			
bb	Likvidita II. stupňa (koeficient) - bežná	finančné účty + krátkodobé p.	0,19	0,27	0,42
		krátkodobé záväzky			
bc	Likvidita III- stupňa (koeficient) - celková	obežný majetok - dlhodobý	1,00	1,18	1,82
		krátkodobé záväzky			

ba) Likvidita 1. stupňa – okamžitá likvidita:

Ak sa likvidita 1. stupňa:

= 1, podnik dokáže v každom časovom okamihu uhrádzať krátkodobé záväzky

> 1, podnik má voľné peňažné prostriedky (má okamihový stupeň likvidity)

bb) Likvidita 2. stupňa – pohotová likvidita:

Ukazovateľ má byť v rozmedzí od 1-1,5. V čitateli pribudli pohľadávky voči zákazníkom, krátkodobé záväzky však musíme byť schopní zaplatiť do troch mesiacov. Je to tzv. pohotovú ukazovateľ likvidity. Znamená to, že ak je podnik v 2. Stupni likvidity, môže byť v okamihu platobne neschopný, ale v priebehu troch mesiacov môže byť platobne schopný.

bc) Likvidita 3. stupňa – celková likvidita:

Za prijateľnú hodnotu tohto ukazovateľa sa považuje hodnota = 2. Je to podiel obežných aktív a krátkodobých záväzkov. Čím je hodnota vyššia, tým viac rastie platobná schopnosť podniku i keď s určitým časovým posunom. Tento ukazovateľ sa nazýva celkový ukazovateľ likvidity. Podnik s väčším podielom pohotových peňazí je likvidnejší ako podnik s väčším podielom zásob.

• **c. Ukazovatele zadlženosti**

Por. čís.	Ukazovateľ	Vzorec	Účtovné obdobie		
			2014	2015	2016
ca	Prvotná platobná neschopnosť	záväzky	11,73	7,06	6,46
		pohľadávky			
cb	Celková zadlženosť aktív (v %)	záväzky	39,46	34,35	31,28
		majetok			
cc	Úroveň samofinancovania (v %)	vlastné imanie	51,43	51,80	54,94
		majetok			
cd	Úrokové krytie	úrokové náklady + zisk pred zdanením	6,60	4,06	13,05
		úrokové náklady			

ca) Prvotná platobná neschopnosť:

Prvotná platobná neschopnosť podniku ukazuje, že záväzky sú 6,46 x vyššie ako pohľadávky. V porovnaní s minulým účtovným obdobím došlo k zlepšeniu.

cb) Zadlženosť podniku:

Ukazovateľ ukazuje schopnosť podniku pokryť svoje záväzky. Ak ukazovateľ zadlženosti dosahuje výšku do 30%, táto zadlženosť sa obvykle pokladá za nízku, od 31% do 50% za strednú, od 52% do 70% za vysokú a nad 70% za rizikóvu. Celková zadlženosť podniku je stredná a v porovnaní s predchádzajúcimi obdobiami stále zlepšená.

cc) Ukazovateľ samofinancovania – finančnej samostatnosti:

Tento ukazovateľ hovorí o percentuálnom podiele vlastného kapitálu na celkovom kapitále. Zvýšenie ukazovateľa hovorí o znížení zadlženosti.

cd) Ukazovateľ úrokového krytia:

Ukazovateľ úrokového krytia vypovedá o percentuálnom krytí úrokov ziskom. Najlepšie je keď je ukazovateľ čo najvyšší. Uvedený ukazovateľ sa v porovnaní s predchádzajúcim účtovným obdobím zlepšil.

- d. Ukazovatele aktivity**

Por. čís.	Ukazovateľ	Vzorec		Účtovné obdobie		
				2014	2015	2016
da	Doba obratu zásob v dňoch	zásoby	X	78	102	91
		tržby	365			
db	Doba obratu pohľadávok	krátkodobé pohľadávky	X	18	30	27
		tržby	365			
dc	Doba obratu záväzkov	záväzky	X	247	242	179
		tržby	365			

da) Doba obratu zásob:

Ukazovateľ udáva čas, za ktorý sa zásoby obrátia pri vzniku ročných výnosov v danej výške. U výrobnjej spoločnosti s 91 dňovou dobou obratu táto hodnota zahŕňa celý výrobný cyklus, teda od okamžiku nákupu materiálu, cez výrobu, do okamžiku predaja výrobku. Z hľadiska cash flow je dôležité, že čím je ukazovateľ doby obratu zásob nižší, tým menej zdrojov k financovaniu zásob firma potrebuje a naopak. Doba obratu zásob sa oproti minulému obdobiu znížila o 11 dní.

db) Doba obratu pohľadávok:

Ukazovateľ stanovuje priemerný počet dní, počas ktorých odberatelia zostávajú podniku dlžní. Odberatelia sú podniku dlžní v porovnaní s minulým rokom o 3 dni kratšie .

dc) Doba obratu záväzkov:

Ukazovateľ stanovuje priemerný počet dní, počas ktorých podnik zostáva dlžný svojim dodávateľom. V nadväznosti na predchádzajúci ukazovateľ sa skrátila, v porovnaní s minulým rokom, i splatnosť záväzkov a to o 63 dní.

B. INFORMÁCIE O UDALOSTIACH OSOBITNÉHO VÝZNAMU, KTORÉ NASTALI PO SKONČENÍ ÚČTOVNÉHO OBDOBIA, ZA KTORÉ SA VYHOTOVUJE VÝROČNÁ SPRÁVA

- nenastali

C. INFORMÁCIE O PREDPOKLADANOM BUDÚCOM VÝVOJI ČINNOSTI ÚČTOVNEJ JEDNOTKY

1. Podnikateľský zámer na rok 2017

Činnosť spoločnosti sa v nasledujúcom období neplánuje ani rozširovať ani redukovať. RaOS sa zapojila do programu na podporu investícií do poľnohospodárstva na zavádzanie inovatívnych technológií.

a) Zámer rastlinnej výroby

Plánovaná produkcia hlavných rastlinných výrobkov

Plodina	Výmera v ha	Celková úroda v t	Úroda v t/ha
Pšenica ozimná	461,70	2 539,34	5,5
Pšenica jarná	108,90	490,05	4,5
Jačmeň ozimný	145,48	848,15	6,0
Kukurica na zrno	127,51	1 020,08	8,0
Hrach krmny	59,01	206,53	3,50
Hrach ozimný	45,65	18260	4,0
Slničnica	169,37	508,11	3,0
Repka ozimná	276,88	709,04	3,50
Redkev siata	51,15	66,5	1,30
Horčica biela	33,06	33,06	1,0
Mak siaty	34,30	10,29	0,3
Hrozno	38,83	197,0	6,0

b) Zámer živočíšnej výroby

Plánovaný produkcia mlieka:

Dojnice – priemerný stav v ks	204
- ročná dojivosť na 1 ks	9 400
- denná dojivosť v litroch/ks	25,67

2. Vybrané ukazovatele investičných plánov

V nasledujúcom období plánuje spoločnosť nasledovné obstaranie dlhodobého majetku:

Názov obstaraného majetku	Plánovaná obstarávacia cena v €
nákup strojov – samohybný postrekovač, cisterna, rozmetadlo	274 675
nákup pozemkov	25 000
reštrukturalizácia vinohradov -Bakšajka 10 ha + 11,46 ha	246 400
Rekonštrukcia ubytovacích priestorov a vrátnice	80 000
základné stádo dojníc - aktivácia	65 520
Spolu hodnota obstaraného dlhodobého majetku	691 595

D. INFORMÁCIE O NÁKLADOCH NA ČINNOSŤ V OBLASTI VÝSKUMU A VÝVOJA

Spoločnosť neúčtovala o výdavkoch na vedu a výskum.

E. INFORMÁCIE O NADOBÚDANÍ VLASTNÝCH AKCIÍ

Spoločnosť neúčtovala obstarávaní vlastných akcií.

Spoločnosť k 31.12.2016 nemá vo svojom majetku žiadne vlastné akcie.

F. NÁVRH NA ROZDELENIE ZISKU

Ukazovateľ:	2015	2016	Absolútna odchýlka
Výsledok hospodárenia pred zdanením	73 281	271 841	198 560
Daň z príjmov splatná	8 893	40 708	31 815
Daň z príjmov odložená	- 3 465	27 772	31 237
Výsledok hospodárenia po zdanení	67 853	203 361	135 508
Rezervný fond	6 547	107 952	101 405
Neuhradená strata minulých rokov	61 306	14 970	- 46 336
Nerozdelený zisk		80 439	80 439
Rozdelenie výsledku hospodárenia celkom	67 853	203 361	135 508

H. INFORMÁCIE O ORGANIZAČNEJ ZLOŽKE V ZAHRANIČÍ

Účtovná jednotka nemá organizačnú zložku v zahraničí.