

Trnavská teplárenská, a. s. (TAT, a. s.), Coburgova 84, 917 42 Trnava



VÝROČNÁ SPRÁVA

ROK 2016

Trnava, apríl 2017

Obsah:

1. Profil spoločnosti	str. 3
2. Orgány spoločnosti TAT, a. s. k 31. 12. 2016	str. 3
3. Predmet činnosti	str. 4
4. Marketingové aktivity, starostlivosť o zákazníka	str. 8
5. Ľudské zdroje	str. 9
6. Predpokladaný budúci vývoj činnosti spoločnosti	str. 9
7. Finančná analýza	str.10
8. Súhrnné výsledky za rok 2016	str.13
9. Návrh na rozdelenie zisku za rok 2016	str.14
10. Ochrana životného prostredia	str.15
11. Organizačná štruktúra TAT, a. s. k 31. 12. 2016	str.17
12. Správa nezávislého audítora pre akcionára spoločnosti Trnavská teplárenská, a. s.	str.18
13. Dodatok správy nezávislého audítora pre akcionára spoločnosti Trnavská teplárenská, a. s. k výročnej správe	str.60

1. Profil spoločnosti

Spoločnosť Trnavská teplárenská, a. s. (TAT, a. s.), vznikla 1.11.2001 a už šesťnásť rok pokračuje v úspešnej tradícii výroby a spoľahlivej dodávky tepelnej energie na území mesta Trnava, ktorá sa datuje od šesťdesiatych rokov minulého storočia.

Sídlom spoločnosti je Coburgova 84, Trnava.

Jej podnikateľskou činnosťou je výroba, výkup, distribúcia a predaj tepla a poskytovanie s tým súvisiacich komplexných služieb zákazníkom.

Cieľom je zachovať si pozíciu na trhu s teplom v lokalite mesta Trnava a v okolí, byť synonymom spoľahlivosti a kvality v oblasti dodávky tepelnej energie.

Nástrojmi k dosiahnutiu cieľa sú kvalitná, plynulá a bezporuchová dodávka tepla, hospodárne prevádzkovanie výrobných a distribučných zariadení, neustála modernizácia informačných a výrobných technológií, minimalizácia zaťaženia životného prostredia emisiami, cenová konkurencieschopnosť v porovnaní s inými médiami, poskytovanie sprievodných služieb a v neposlednom rade celková stabilita spoločnosti.

Uvedené by nebolo možné dosiahnuť bez vysokokvalifikovaných zamestnancov, ktorí v TAT, a. s. pracujú a sú podporovaní v neustálom zvyšovaní svojho odborného rastu a profesionálnej zdatnosti, aby svojim kvalifikovaným prístupom zabezpečili spoľahlivosť dodávok tepelnej energie a spokojnosť zákazníkov.

Základným predmetom podnikania spoločnosti sú:

- výroba tepla
- výkup tepla
- rozvod tepla
- predaj tepla
- prevádzkovanie odovzdávacích staníc tepla

Ďalšie činnosti súvisiace so základným predmetom podnikania vykonáva spoločnosť v zmysle predmetu činností zapísaných v Obchodnom registri.

2. Orgány spoločnosti TAT, a. s. k 31. 12. 2016

Predstavenstvo

Ing. Richard Lidik, predseda predstavenstva
Ing. Zoltán Barczy, podpredseda predstavenstva
Ing. Rudolf Matejčík, člen predstavenstva

Dozorná rada

JUDr. Ján Majling, predseda dozornej rady
Ing. Marek Totka, podpredseda dozornej rady
Ing. Róbert Laktiš, člen dozornej rady

3. Predmet činnosti

3.1. Výroba tepla v TAT, a. s.

Výrobnú kapacitu v TAT, a. s. reprezentujú parné kotly K5, K6 s inštalovaným sumárnym výkonom 76 MW.

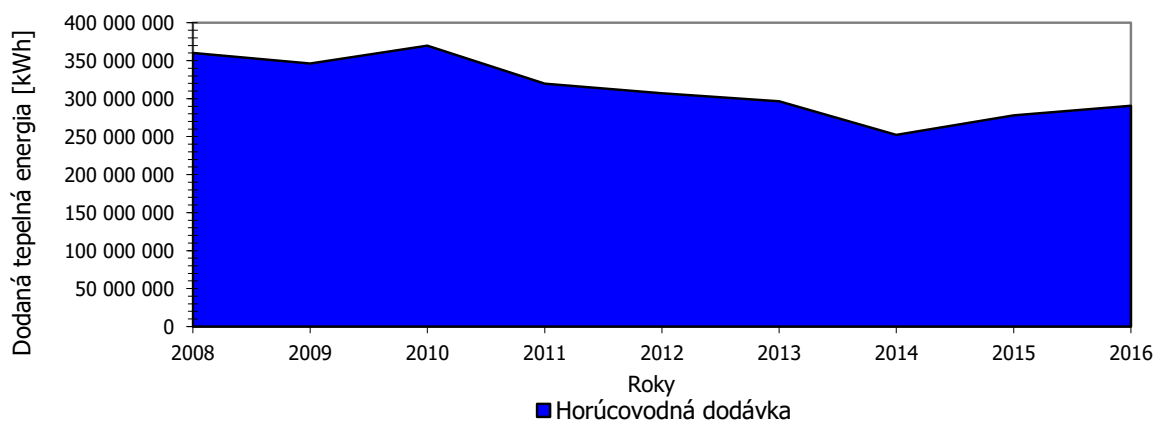
Výrobné kapacity v TAT, a.s. sú v súčasnosti využívané ako špičkový/doplňkový zdroj tepla pre tepelný napájač pre prípad prerušenia dodávok tepelnej energie zo zdroja vo výmenníkovej stanici Atómovej elektrárne Jaslovské Bohunice (VS EBO) v dôsledku poruchy alebo havárie zdroja, prípadne pri poruchách na horúcovodnom potrubí a ako náhrada v čase plánovaných odstávok zdroja vo VS EBO.

V procese neustálej inovácie a modernizácie prevádzkovaných zariadení zabezpečuje spoločnosť TAT, a. s. prostredníctvom vzdelávania zamestnancov TAT, a. s., zodpovedajúcu technickú úroveň tak, aby boli títo pracovníci schopní bez problémov zvládnuť bezpečné prevádzkovanie technologických zariadení vo všetkých prevádzkových stavoch a režimoch.

V nasledovnej tabuľke a grafe je možnosť vidieť množstvo dodanej tepelnej energie v rokoch 2008 – 2016.

Dodávka tepla z TAT, a.s. za roky 2008 – 2016 [kWh]	
2008	359 993 362
2009	346 466 729
2010	369 762 575
2011	319 571 320
2012	306 923 909
2013	296 449 633
2014	252 327 870
2015	277 811 629
2016	290 744 718

Dodávka tepelnej energie z TAT, a.s. v rokoch 2008 - 2016



3.2. Nákup tepla z EBO Jaslovské Bohunice

Pre odberateľov horúcovodnej sústavy centralizovaného zásobovania teplom (CZT) v Trnave je základným zdrojom tepelnej energie výmenníková stanica para – horúca voda v Atómovej elektrárni Jaslovské Bohunice s inštalovaným výkonom 240 MW, kde spoločnosť TAT, a. s. nakupuje teplo pre svojich odberateľov.

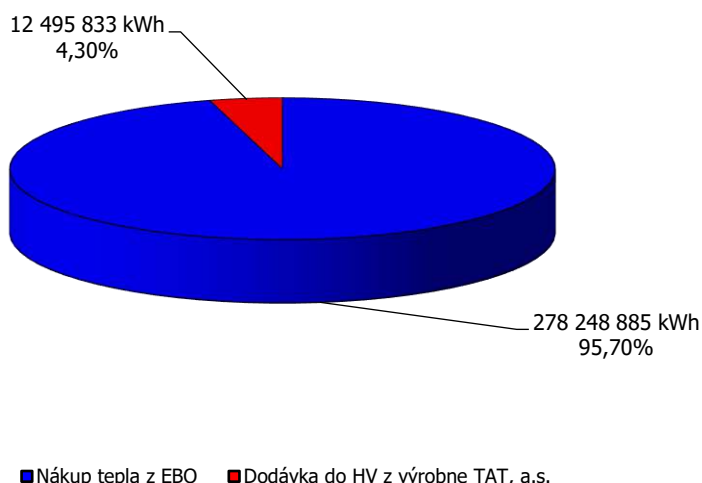
Doplnkovým zdrojom pre tepelný napájač EBO – Trnava je výhrevňa, ktorej objekt sa spolu s výmenníkovou stanicou para – voda nachádza v areáli spoločnosti na Coburgovej ulici v Trnave.

Súčasne so zabezpečením pokrytia dodávok tepla pre tepelný napájač v čase odstávky zdroja vo VS EBO alebo poruchy na tomto zdroji, zabezpečuje špičkový/doplnkový zdroj v TAT, a. s. aj bezpečné udržanie hladiny statického konštantného tlaku v tepelnom napájači v prípade výpadku alebo poruchy zariadenia pre reguláciu tlaku vo VS EBO.

V roku 2016 nakúpila a z vlastnej výroby (výhrevne) dodala TAT, a. s. do horúcovodnej sústavy CZT množstvo tepla, ktoré možno vidieť v tabuľke a grafe:

Dodávka tepla v HV do CZT [kWh]	
Nákup tepla z EBO	278 248 885
Dodávka do HV z výroby TAT, a. s.	12 495 833

Dodávka tepelnej energie v médiu horúca voda do horúcovodnej časti SCZT



3.3. Distribúcia a predaj tepla

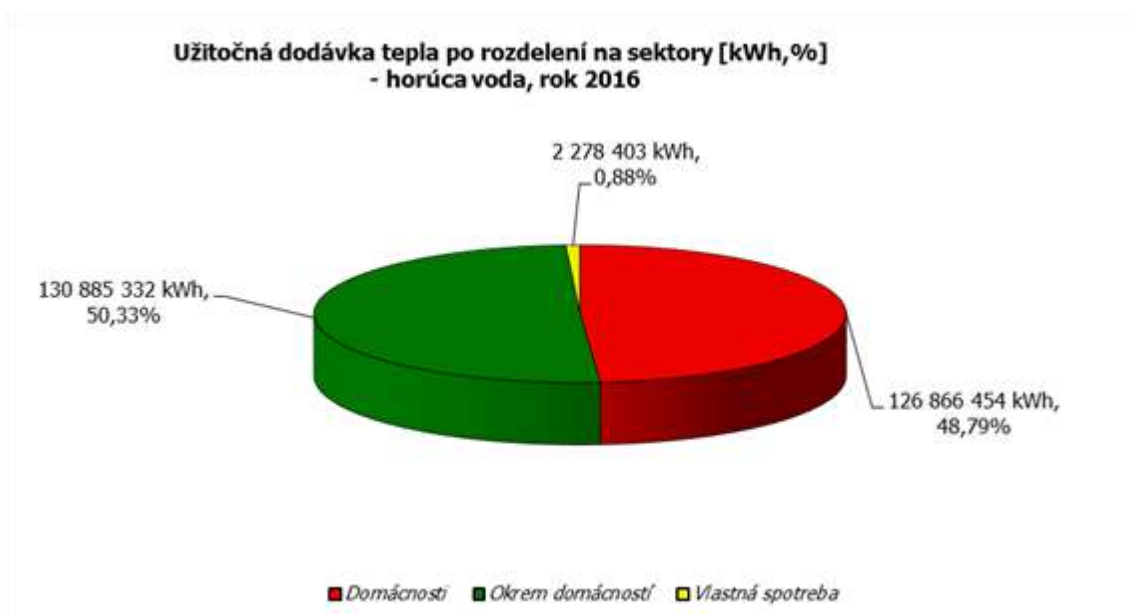
Pre výrobnú i nevýrobnú sféru odberateľov tepla v meste Trnava je distribúcia tepelnej energie zabezpečovaná horúcovodnou sústavou, ktorá nahradila všetky parné rozvody v Trnave.

Horúcovodná sústava CZT má po rekonštrukcii parných rozvodov na horúcovodné v centrálnej mestskej časti, okrajových sídliskách a ostatných častiach mesta v súčasnosti dĺžku primárnej siete 58 km, sekundárnej takmer 2 km.

Výkon tepelného napájača pre prevádzkový teplotný spád je 210 MW. Sústava je od VS EBO po vstup do mesta, v priemyselnej časti mesta a výstup k priamym odberateľom JOHNS MANVILLE SLOVAKIA, a. s. a HKS, s.r.o. realizovaná nadzemným potrubným vedením. Ostatná časť líniovej stavby tepelného napájača a východná vetva vrátane prípojok k jednotlivým odberateľom je v podzemnom kanálovom vyhotovení. Západná vetva a nové úseky horúcovodnej sústavy CZT budované od roku 1995 sú realizované už bezkanálovým moderným predizolovaným potrubím BTV, s monitorovacím zariadením lokalizácie porúch. Realizácia technológie týmto spôsobom znižuje tepelné straty a tiež ostatné prevádzkové náklady.

Užitočná dodávka tepla na horúcovodnej sieti v roku 2016 [kWh]:	
Domácnosti	126 866 454
Okrem domácností	130 885 332
Vlastná spotreba	2 278 403
Spolu	260 030 189

V grafe je vidieť množstvo dodaného tepla do horúcovodnej siete po rozdelení na sektory:



TAT, a. s. komplexným prístupom k starostlivosti o zákazníkov, počnúc marketingovými aktivitami a končiac ponukou vybudovania a prevádzkovania odovzdávacích staníc tepla (OST), sleduje maximálne uspokojenie potrieb zákazníkov. Spoločnosť zabezpečuje poradenskú a konzultačnú činnosť pre stávajúcich aj potenciálnych odberateľov, prostredníctvom oddelenia odbytu vykonáva pravidelnú fakturáciu a sledovanie finančných úhrad v súlade s uzatvorenými zmluvami o dodávke a odbere tepla. Samozrejmosťou sú osobné rokovania a individuálny prístup ku každému zákazníkovi, v dôsledku čoho sa darí kontinuálne riešiť aj komplikovanejšie obchodno-technické vzťahy vyplývajúce zo špecifickej povahy dodávky tepla. Výsledkom spoločného úsilia zamestnancov TAT, a. s. sú usporiadané zmluvné vzťahy s odberateľmi tepla.

3.4. Prevádzka OST

Rozvodmi sústavy CZT je tepelná energia distribuovaná do jednotlivých odberných miest odberateľov výrobnjej i nevýrobnej sféry – odovzdávacích staníc tepla. TAT, a. s. v sústave CZT dodáva teplo celkom 96 odberateľom. Tento počet odberateľov vytvoril spolu 226 odberných miest. Z uvedeného počtu má TAT, a. s. vo svojej správe 53 odberných miest.

Ďalším členením zistíme, že celkovo je na horúcovodnú sieť pripojených 200 OST. Vyregulovaných pomocou regulátorov diferenčného tlaku a obmedzovačov prietoku je 184 z nich, vo zvyšných 16 staniaciach bude tento proces prebiehať v blízkej budúcnosti.

Všetky OST, ktoré má v správe TAT, a. s. sú vybavené riadiacimi systémami Johnson Controls DX9100 a RCO Elesta. Tieto systémy umožňujú teplárenskému dispečingu (TD) vykonávať monitorovanie, spúšťanie, odstavovanie, manipulácie, zmenu parametrov i riadenie prevádzky týchto OST diaľkovo. Prenosy pre uvedené činnosti sú realizované metalickou cestou alebo mikrovlnným prenosom. Podobne z detašovaného pracoviska prečerpávacej stanice tepla (PČS) na Malženickej ceste je zabezpečený prenos vybraných parametrov na TD, s možnosťou diaľkového ovládania niektorých armatúr na tomto pracovisku. Okrem toho je na všetkých OST v správe TAT, a. s. a OST cudzích odberateľov, ktoré sú prevádzkované pracovníkmi rozvodu tepla a údržby OST a PČS vykonávaná pravidelná kontrola.

Nepretržitú prevádzku zariadení prevádzkovaných TAT, a. s. zabezpečuje 20 zmenových pracovníkov spoločnosti.

Bezporuchový chod zariadení merania a regulácie (MaR) na OST v správe TAT, a. s. na prečerpávacej stanici na Malženickej ceste a prevádzkovaných OST cudzích odberateľov zabezpečuje desať odborných pracovníkov spoločnosti. Títo zároveň vykonávajú náhodné kontroly u odberateľov tepla so zameraním na hospodárnu prevádzku tepelných zariadení a tiež zabezpečujú zber údajov z meračov tepla, z ktorých nebol dosiaľ realizovaný automatizovaný zber dát.

Stav určených meradiel	Spolu	Z toho TAT, a.s.	Z toho cudzie	S regulátorom diferenčného tlaku	Bez regulátoru diferenčného tlaku
Počet všetkých OST	200	27	173	184	16
Počet určených meradiel tepla	299	125	174	-	-

Diaľkový prenos a zber údajov	Spolu	Z toho TAT, a.s.	Z toho cudzie
Prenos údajov na TD TAT, a.s. z OST	170	26	144
Prenos údajov na TD TAT, a.s. z odber. miest	270	125	145

4. Marketingové aktivity, starostlivosť o zákazníka

S cieľom dosiahnuť najvyššiu možnú efektívnosť dodávok tepla spoločnosť realizovala najvhodnejšie technické riešenia vo výrobe, distribúcii a meraní dodávok tepla v záujme spokojnosti všetkých našich odberateľov. Aj uplynulý rok sme pokračovali v úsilí zlepšiť celkovú starostlivosť o zákazníkov.

V roku 2016 spoločnosť TAT, a. s. si distribúciou tepelnej energie horúcovodnými rozvodmi jednoznačne udržala kvalitu parametrov sústavy CZT, a tým hlavne kvalitu dodávok tepelnej energie pre všetkých odberateľov. Zároveň pracovala na zrýchlení informovania zákazníkov v prípade neplánovaných prerušení dodávok tepla a používaní štandardizovaných formulárov pre jednotlivé obchodné úkony.

V rámci regiónu Trnava sa spoločnosť začala aktívnejšie prezentovať ako reklamný partner na rôznych zaujímavých kultúrno-spoločenských podujatiach, ktoré sa usporadúvali pre trnavskú verejnosť. TAT, a. s. naďalej skvalitňovala poskytovanie služieb svojim odberateľom a aktívne vyhľadávala nových odberateľov v rámci trnavského regiónu.

Centralizované zásobovanie teplom je moderný, energeticky vysoko účinný, bezpečný a ekologický spôsob dodávky tepla na ústredné kúrenie (ÚK) a prípravu teplej vody (TV) pre obytné celky, administratívne budovy, zdravotnícke zariadenia, školy a ostatné časti infraštruktúry. Odberateľom poskytuje pohodlnú a bezpečnú dodávku tepla za priaznivé ceny. CZT je v kombinácii s optimalizovanou spotrebou tepla považované za najefektívnejší spôsob vykurovania.

V roku 2016 bolo vykonaných množstvo investičných akcií.

Investičné akcie za rok 2016:

- Rekonštrukcia HV G. Dusíka – šachta 1/34
- Riadiaci systém na OST HB Špačinská a bloky
- Zabezpečenia striech, výroba, mazutka, sklad
- Úprava šachtice š. 7.11 i na šachtu, montáž HV obtoku sekčnej armatúry v oš. 8, prepoj potrubí DN 500 š. 914
- Rekonštrukcia komína
- Obnova meračov tepla
- Osadenie obmedzovačov prietoku na OST

Počas roka 2016 boli uzatvorené kúpne zmluvy a zmluvy o odbere tepla s nasledovnými odberateľmi:

- Mokošák – HV prípojka, regulačná rada v OST
- Bottova bytový dom – HV prípojka, regulačná rada v OST
- AQUA RELAX – HV prípojka, OST
- CITY PARK – HV prípojka, regulačná rada
- OLYMPIA – HV prípojka, OST

K realizácii investičných akcií v oblasti prípojok a odovzdávacích staníc pre rok 2017 boli podpísané zmluvy o budúcich zmluvách (ZoBZ) pre:

- ARRIVA a NAD – HV prípojka, OST – stavba je ukončená (preberanie 4/2017)
- Knižnica J. Fándlyho – HV prípojka, regulačná rada v OST – stavba ukončená (preberanie 4/2017)
- ATRIUM – HV prípojka, OST – stavba sa ešte nezačala
- Rezidencia Paulínska – HV prípojka, regulačná rada v OST – stavba sa ešte nezačala
- Arboria BO2 – HV prípojka, 2 regulačné rady – stavba ukončená (preberanie 4/2017)

5. Ľudské zdroje

Zdrojom súčasných a budúcich úspechov spoločnosti sú zamestnanci, ktorí predstavujú najväčšiu hodnotu spoločnosti. Proces neustálej modernizácie tepelnotechnických zariadení a snahy spoločnosti byť spoľahlivým a odborne zdatným partnerom svojich klientov v neustále meniacom sa podnikateľskom prostredí si vyžaduje zodpovednosť, lojalitu a v neposlednom rade vysokokvalifikovaných odborníkov. Spoločnosť TAT, a. s. v roku 2016 investovala do profesionálneho a osobného rozvoja zamestnancov, zvyšovania odbornej kvalifikácie formou seminárov, školení a iných odborných vzdelávacích programov nemalé finančné prostriedky.

Spoločnosť TAT, a. s. kladie dôraz na zlepšovanie pracovných podmienok a bezpečnosť a ochranu zdravia pri práci. Kľúčovým prvkom systému riadenia je Konceptia politiky BOZP a Program jej realizácie, ktorá udáva základnú orientáciu vývoja BOZP, prezentuje podnikovú filozofiu kultúry práce a celkový prístup vedenia spoločnosti a zamestnancov. V spolupráci s pracovnou zdravotnou službou zabezpečuje pre svojich zamestnancov zdravotný dohľad a dohľad nad pracovnými podmienkami. Priaznivý vývoj úrazovosti sa podaril udržať na základe preventívnych opatrení, systému vzdelávania, zvyšovania odbornej kvalifikácie zamestnancov, zlepšovania pracovného prostredia, zavádzaním bezpečných pracovných prostriedkov a technológií. Za sledované obdobie sa v spoločnosti nevyskytol ani jeden registrovaný pracovný úraz.

Trvalým cieľom spoločnosti je zamestnancov nielen adekvátne motivovať a odmeňovať, ale aj vytvárať pre nich čo najlepšie podmienky pri dosahovaní stanovených cieľov. Sociálna politika spoločnosti sa orientuje na potreby a požiadavky zamestnancov TAT, a. s. Jej súčasťou je tiež preventívna zdravotná starostlivosť, možnosti regenerácie formou rekreačných, športových a kultúrnych aktivít. Prostredníctvom sociálnej politiky zabezpečuje sociálnu výpomoc, oceňovanie darcov krvi a finančné odmeny pri životných jubileách zamestnancov. K rozvíjaniu kolegiálnych a medziľudských vzťahov kolektívu TAT, a. s. prispieva zo sociálneho fondu na spoločenské akcie zamestnancov.

6. Predpokladaný budúci vývoj činnosti spoločnosti

Spoločnosť TAT a.s. sa v budúcnosti zameria hlavne na zvyšovanie tepelnej účinnosti CZT, modernizáciu a rekonštrukciu výhrevne, opravy zariadenia kotolne a modernizáciu meračov tepla.

Zvyšovanie tepelnej účinnosti vykonáva TAT a.s. v posledných rokoch permanentne výmenou nevyhovujúcich kanálových a nadzemných rozvodov tepla za bezkanálové horúcovodné a teplovodné potrubia.

Okrem toho je každoročne plánovaná výmena regulačných a meracích rád vo výmenníkových staniach a tiež obmedzovačov prietoku pre lepšie tepelné vyregulovanie jednak výmenníkových staníc, jednak rozvodov tepla a týmto spôsobom aj zvýšenie tepelnej účinnosti celej horúcovodnej sústavy CZT. Spoločnosť plánuje aj využitie európskych fondov pre obnovu a rozvoj tak CZT ako aj zdroja tepla v TAT a.s.

Spoločnosť prispieva uvedenými aktivitami k požiadavke Európskej únie na znižovanie energetickej náročnosti zásobovania teplom, a tiež k šetreniu primárnych zdrojov energií.

TAT, a. s. ako podnikateľský subjekt v oblasti výroby a distribúcie tepla a tiež prevádzkovania odovzdávacích staníc tepla ani v budúcnosti nezmení základný charakter podnikania.

Predpokladaný budúci vývoj spoločnosti vychádza z dôkladnej analýzy a poznania súčasného stavu, reálneho zhodnotenia reprodukcie technologických zariadení za dobu životnosti a ekonomických podmienok na trhu.

Hlavným zdrojom horúcovodnej sústavy je výmenníková stanica Atómovej elektrárne Jaslovské Bohunice a doplnkovým zdrojom je výhrevňa TAT, a. s.. Štandardne počas roka bude tepelná energia dodávaná prostredníctvom horúcovodnej siete z tepelného napájača.

Progresívne zmeny technológií, ako aj rezerva v prepravnej kapacite tepla a konkurencieschopná cena tepla vytvárajú predpoklad pre rozsiahlejšie pripájanie sa nových odberateľov na CZT, za predpokladu dlhodobého udržania nízkej ceny tepelnej energie pre odberateľov. Zvyšovanie počtu odberných miest je však úzko spojené s rozvojom investičných aktivít a budovaním nových objektov spotreby tepla v dosahu horúcovodných sietí spoločnosti.

7. Finančná analýza

Ukazovatele likvidity

V nadväznosti na štruktúru obežných aktív sa likvidita člení na jednotlivé parciálne ukazovatele likvidity:

- okamžitá likvidita (likvidita 1. stupňa)
- bežná likvidita (likvidita 2. stupňa)
- celková likvidita (likvidita 3. stupňa)

Okamžitá likvidita vyjadruje schopnosť uhradiť určitú výšku krátkodobých cudzích zdrojov okamžite. *Bežná likvidita* zohľadňuje i peňažné príjmy očakávané v krátkej budúcnosti, ktoré vzniknú konverziou pohľadávok na hotovosť. Tento ukazovateľ abstrahuje od položky zásob.

Celková likvidita charakterizuje, koľkokrát obežný majetok pokrýva krátkodobé záväzky spoločnosti.

Vývojové trendy ukazovateľov likvidity Trnavskej teplárenskej, a. s. za prezentované obdobia sú spracované v nasledujúcej tabuľke:

Ukazovateľ		2014	2015	2016
1. stupeň - likvidita okamžitá	koeficient	1,36	1,05	1,39
2. stupeň - likvidita bežná	koeficient	2,03	1,63	2,10
3. stupeň - likvidita celková	koeficient	2,05	1,64	2,13

Všetky ukazovatele likvidity, dosiahnuté spoločnosťou TAT, a. s. k 31.12.2016, sa pohybujú v intervaloch optimálnych hodnôt.

Ukazovatele finančnej úrovne

- vyjadrujú schopnosť uhrádzať záväzky voči veriteľom z dlhodobého hľadiska a definujú výšku zadlženosti. Vyjadrujú a kvantifikujú rozsah použitia cudzieho kapitálu na financovanie potrieb. Možno ich analyzovať týmito ukazovateľmi:

- ▶ *ukazovateľ celkovej zadĺženosti* vyjadruje celkovú zadĺženosť spoločnosti voči všetkým veriteľom,
- ▶ *ukazovateľ úverovej záťažnosti* vyjadruje, aká časť majetku je krytá úverom,

Ukazovateľ		2014	2015	2016
celková zadĺženosť	%	18	26	23
úverová záťažnosť	%	9	15	13

Trnavská teplárenská, a. s. dosahuje vo všetkých sledovaných obdobiach dobrú finančnú úroveň.

Ukazovatele aktivity

- vyjadrujú obrátkovosť a viazanosť jednotlivých druhov aktív alebo pasív, definujú doby splatnosti záväzkov.

Najpoužívanejšie sú:

- ▶ *doba inkasa krátkodobých pohľadávok z obchodného styku* - tento ukazovateľ dokumentuje platobnú morálku odberateľov,
- ▶ *doba splácania krátkodobých záväzkov z obchodného styku* - charakterizuje rýchlosť vyrovnávania záväzkov v dňoch.

Ukazovateľ		2014	2015	2016
doba inkasa pohľadávok z obchodného styku	dni	38	42	43
doba splácania záväzkov z obchodného styku	dni	55	72	68

Ukazovatele rentability

- vyjadrujú ziskovosť podnikateľských aktivít. Rentabilita je ovplyvnená úrovňou a vývojom likvidity, aktivity a zadĺženosti spoločnosti.

Najčastejšími ukazovateľmi rentability sú:

- ▶ rentabilita tržieb (ROS), resp. rentabilita výnosov,
- ▶ rentabilita celkových aktív (ROA),
- ▶ rentabilita vlastného imania (ROE),
- ▶ rentabilita celkových zdrojov (ROI).

Ukazovateľ		2014	2015	2016
ROS – return on sales	%	0,08	0,08	0,15
ROA – return on assets	%	0,03	0,03	0,06
ROE – return on equity	%	0,04	0,05	0,08
ROI – return on investment	%	0,29	0,23	0,28

Základným ukazovateľom je rentabilita tržieb (ROS), ktorá vyjadruje dosiahnutú ziskovosť samotnej podnikateľskej činnosti. Položku tržieb je možné nahradiť položkou výnosy, ktorá má všeobecnejší charakter. Tento ukazovateľ vypovedá o zhodnotení spotrebovaných vstupov tým, že kvantifikuje výšku zisku na 1 euro tržieb.

Ukazovateľ rentability celkových aktív (ROA) vyjadruje ziskovosť celkového objemu aktív bez ohľadu na to, či sú aktíva financované vlastnými alebo cudzími zdrojmi.

Ukazovateľ rentability vlastného imania (ROE) vyjadruje zhodnotenie vlastného imania → tento ukazovateľ má vypovedaciu schopnosť hlavne pre vkladateľov kapitálu, pretože ich prvoradým záujmom je zhodnotenie vložených prostriedkov.

Ukazovateľ rentability celkových zdrojov (ROI) vypovedá o intenzite, s akou sa reprodukuje kapitál, ktorý je v spoločnosti viazaný.

Výsledky finančnej analýzy za rok 2016 zaradili Trnavskú teplárenskú, a.s. do kategórie prosperujúcich spoločností.

8. Súhrnné výsledky za rok 2016

NÁKLADY	Skutočnosť rok 2014	Skutočnosť rok 2015	Skutočnosť rok 2016
	v EUR	v EUR	v EUR
Materiálové náklady	627 702	725 312	878 381
Spotreba energie	213 806	204 133	222 083
Spotreba ostatných neskladovateľných dodávok	4 259 843	4 483 395	4 510 191
Tvorba a zúčtovanie OP k zásobám	-4 474	-16 852	1 653
Služby	1 460 320	1 523 505	1 533 503
Osobné náklady	2 746 962	2 902 204	2 932 401
Dane a poplatky	51 374	51 117	49 957
Iné náklady na hospodársku činnosť	194 178	224 000	-20 549
Odpisy	2 598 691	2 458 813	2 539 449
Tvorba a zúčtovanie OP k dlhodobému majetku	34 341	44 533	36 374
Náklady na hospodársku činnosť	12 182 743	12 600 160	12 683 443
Finančné náklady	76 374	69 247	68 866
NÁKLADY SPOLU	12 259 117	12 669 407	12 752 309
VÝNOSY	Skutočnosť rok 2014	Skutočnosť rok 2015	Skutočnosť rok 2016
	v EUR	v EUR	v EUR
Tržby za teplo	11 851 698	12 300 544	12 517 868
Ostatné tržby za vlastné výrobky a služby	236 008	209 555	184 651
Iné výnosy z hospodárskej činnosti	34 300	253 231	68 853
Výnosy z hospodárskej činnosti	12 122 006	12 763 330	12 771 372
Finančné výnosy	182 684	5 847	4 299
VÝNOSY SPOLU	12 304 690	12 769 177	12 775 671
VH PRED ZDANENÍM	45 573	99 770	23 362

9. Návrh na rozdelenie zisku za rok 2016

Disponibilný zisk za rok 2016 vo výške 19 230,91 EUR navrhujeme rozdeliť tak, ako je nižšie uvedené:

	v EUR
Výsledok hospodárenia /zisk/ na rozdelenie	19 230,91
Zákonný prídelenie do rezervného fondu	1 923,09
Dividendy	14 307,82
Sociálny fond	3 000,00

Prídelenie do rezervného fondu vo výške 10 % je navrhované na spodnej hranici zákonom určeného prídelenia. Tento zákonom stanovený minimálny prídelenie je spoločnosť povinná dodržať, pretože rezervný fond ešte nedosiahol výšku 20 % základného imania.

Časť zisku určená na výplatu dividend je stanovená vo výške 14 307,82 €, t. j. na úrovni 74,40 % disponibilného zisku. Dividendy na jednu akciu dosiahnu čiastku 0,027 €.

Zostávajúca časť čistého zisku vo výške 3 000,00 €, t. j. 15,60 % bude prídelená do sociálneho fondu spoločnosti.

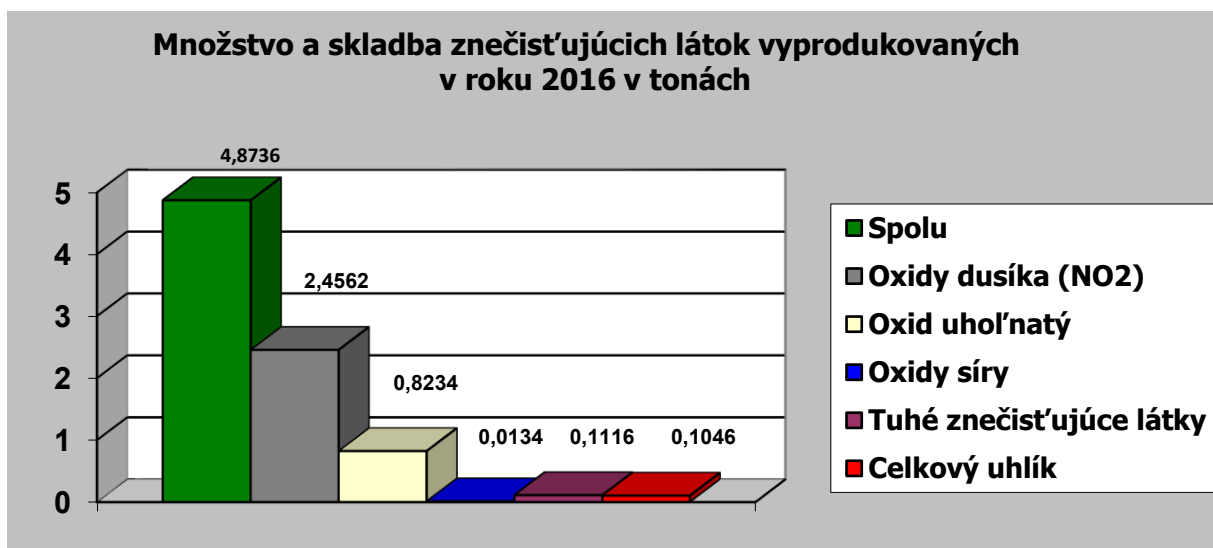
10. Ochrana životného prostredia

TAT, a. s. pri svojej výrobnjej a prevádzkovej činnosti zohľadňuje ochranu životného prostredia vo všetkých jej aspektoch. V popredí záujmu je ochrana ovzdušia a vôd, odpadové hospodárstvo a ochrana prírody a krajiny.

Ochrana ovzdušia

Podľa vyhlášky č. 410/2012 Z. z., ktorou sa vykonávajú niektoré ustanovenia zákona o ovzduší je zdroj TAT, a. s. zaradený do kategórie 1.1.1 Technologické celky obsahujúce spaľovacie zariadenia vrátane plynových turbín a stacionárnych piestových spaľovacích motorov, s nainštalovaným súhrnným menovitým tepelným príkonom 50 MW a vyšším – veľký zdroj. Na základe rozhodnutia, ktorým OÚ v Trnave Odbor starostlivosti o životné prostredie určil v súlade s ustanoveniami zákona č. 401/1998 Z. z. o poplatkoch za znečisťovanie ovzdušia ročný poplatok za znečisťovanie ovzdušia na rok 2016, TAT, a. s. uhradila poplatok vo výške 80 €.

Objem výroby tepla v roku 2016 bol o 7 703 056 kWh vyšší ako v roku 2015. Celkové ročné množstvo emisií znečisťujúcich látok v roku 2016 bolo oproti roku 2015 vyššie o 3 320 kg.



Na dokladovanie dodržiavania emisných limitov v súlade s vyhláškou 411/2012 Z. z. o monitorovaní emisií zo stacionárnych zdrojov znečisťovania ovzdušia a kvality ovzdušia v okolí boli vykonané periodické oprávnené merania emisií znečisťujúcich látok v hodnote 1 667 €.

TAT, a. s. je začlenená do systému obchodovania s emisnými kvótami skleníkových plynov podľa zákona č. 414/2012 Z. z. ako povinný účastník. Skleníkové plyny vypúšťa v súlade s platným povolením. V roku 2016 TAT, a. s. vyprodukovala 2 908 t CO₂, čo je o 1 636 t CO₂ viac ako v roku 2015. Vyprodukované emisie skleníkových plynov boli overené nezávislým overovateľom a potvrdené OÚ Odbor starostlivosti o životné prostredie Trnava.

Ochrana vôd

Odber podzemnej vody z vlastného zdroja sa vykonáva v súlade s platným povolením.

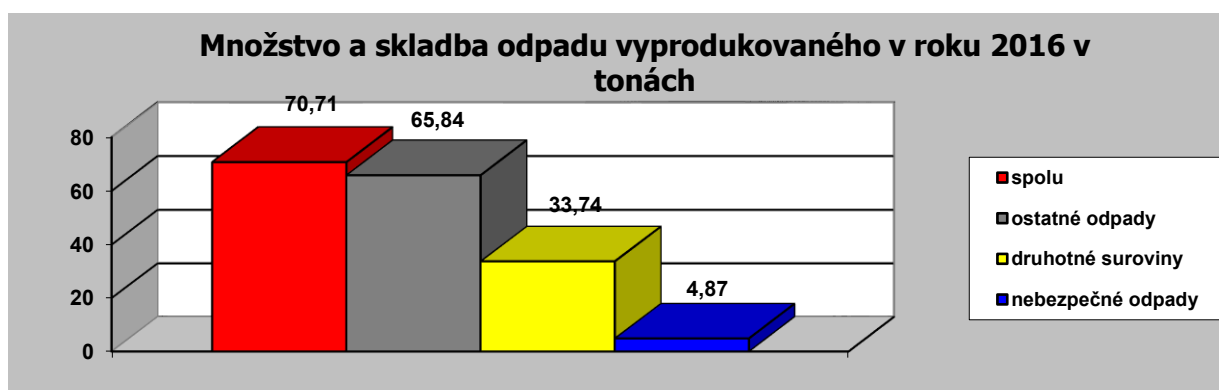
Rok	2016
Spotreba podzemnej vody [tis.m ³]	19,673
Náklady [€]	1 545,39
Odpadová voda [tis.m ³]	19,074
Náklady [€]	20 323,00

Kvalita odpadových vôd je daná ukazovateľmi stanovenými správcom kanalizácie. Sledovanie dodržiavania stanovených ukazovateľov kvality TAT, a. s. má zmluvne zabezpečené oprávnenou odbornou organizáciou. Náklady na sledovanie kvality odpadových vôd predstavovali v roku 2016 celkovú čiastku 395 €. V objekte autoumyvárne dopravy sa vyčistil odlučovač ropných látok v hodnote 190 €.

Odpadové hospodárstvo

V súlade so zákonom NR SR č. 79/2015 Z. z. o odpadoch je venovaná sústavná pozornosť separácii, kategorizácii, zhodnocovaniu a zneškodňovaniu odpadov.

V sledovanom období bolo vyprodukovaných a zneškodnených 70,71 t odpadov, z toho 4,87 t nebezpečných. Z celkového množstva odpadov bolo 31,87 t zneškodnených a 38,84 t zhodnotených. Najväčší podiel 33,74 t zo zhodnotených odpadov tvorili druhotné suroviny. Náklady na zneškodnenie a likvidáciu odpadu predstavovali 1 259 €. Záonné poplatky za zneškodnenie ostatných odpadov a finančné plnenie mestu predstavovali čiastku 834 €.

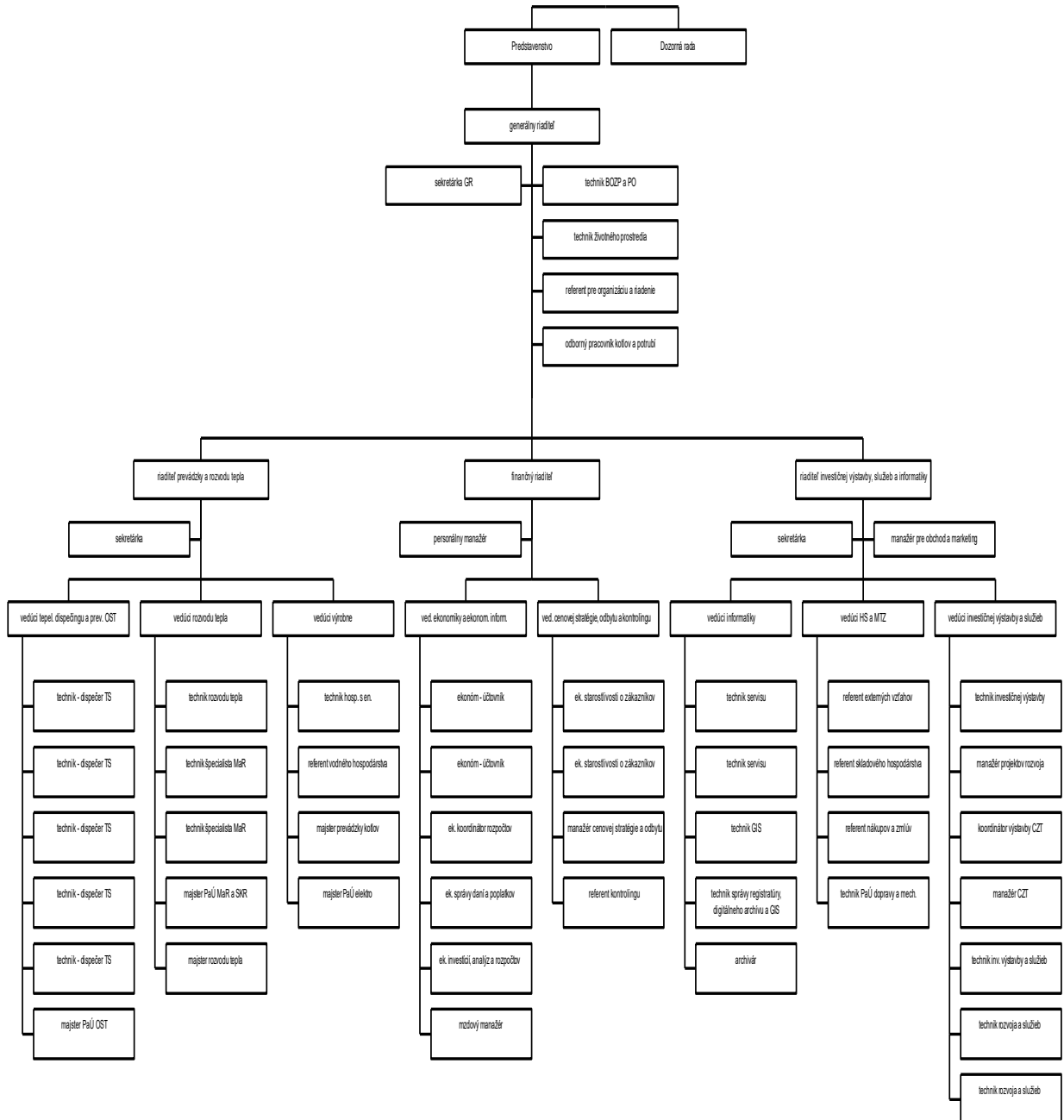


Ochrana prírody a krajiny

V súlade so zákonom NR SR č. 657/2004 Z. z. o tepelnej energetike a zákonom NR SR č. 534/2002 Z. z. o ochrane prírody a krajiny sa vykonáva údržba ochranného pásma rozvodov tepelného napájača.

11. Organizačná štruktúra TAT, a. s. k 31. 12. 2016

Organizačná štruktúra Tmavská teplárenská, a. s. - platná k 31.12.2016



SPRÁVA NEZÁVISLÉHO AUDÍTORA

pre akcionára spoločnosti Trnavská teplárenská, a. s.

Správa z auditu účtovnej závierky

Názor

Uskutočnili sme audit účtovnej závierky spoločnosti Trnavská teplárenská, a. s. (ďalej len „Spoločnosť“), ktorá obsahuje súvahu k 31. decembru 2016, výkaz ziskov a strát za rok končiaci sa k uvedenému dátumu, a poznámky, ktoré obsahujú súhrn významných účtovných zásad a účtovných metód.

Podľa nášho názoru, priložená účtovná závierka poskytuje pravdivý a verný obraz finančnej situácie Spoločnosti k 31. decembru 2016 a výsledku jej hospodárenia za rok končiaci sa k uvedenému dátumu podľa zákona č. 431/2002 Z. z. o účtovníctve v znení neskorších predpisov (ďalej len „zákon o účtovníctve“).

Základ pre názor

Audit sme vykonali podľa medzinárodných audítorských štandardov (International Standards on Auditing, ISA). Naša zodpovednosť podľa týchto štandardov je uvedená v odseku Zodpovednosť audítora za audit účtovnej závierky. Od Spoločnosti sme nezávislí podľa ustanovení zákona č. 423/2015 o štatutárnom audite a o zmene a doplnení zákona č. 431/2002 Z. z. o účtovníctve v znení neskorších predpisov (ďalej len „zákon o štatutárnom audite“) týkajúcich sa etiky, vrátane Etického kódexu audítora, relevantných pre náš audit účtovnej závierky a splnili sme aj ostatné požiadavky týchto ustanovení týkajúcich sa etiky. Sme presvedčení, že audítorské dôkazy, ktoré sme získali, poskytujú dostatočný a vhodný základ pre náš názor.

Zodpovednosť štatutárneho orgánu za účtovnú závierku

Štatutárny orgán je zodpovedný za zostavenie tejto účtovnej závierky tak, aby poskytovala pravdivý a verný obraz podľa zákona o účtovníctve a za tie interné kontroly, ktoré považuje za potrebné na zostavenie účtovnej závierky, ktorá neobsahuje významné nesprávnosti, či už v dôsledku podvodu alebo chyby.

Pri zostavovaní účtovnej závierky je štatutárny orgán zodpovedný za zhodnotenie schopnosti Spoločnosti nepretržite pokračovať vo svojej činnosti, za opísanie skutočností týkajúcich sa nepretržitého pokračovania v činnosti, ak je to potrebné, a za použitie predpokladu nepretržitého pokračovania v činnosti v účtovníctve, ibaže by mal v úmysle Spoločnosť zlikvidovať alebo ukončiť jej činnosť, alebo by nemal inú realistickú možnosť než tak urobiť.

Zodpovednosť audítora za audit účtovnej závierky

Našou zodpovednosťou je získať primerané uistenie, či účtovná závierka ako celok neobsahuje významné nesprávnosti, či už v dôsledku podvodu alebo chyby, a vydať správu audítora, vrátane názoru. Primerané uistenie je uistenie vysokého stupňa, ale nie je zárukou toho, že audit vykonaný podľa medzinárodných audítorských štandardov vždy odhalí významné nesprávnosti, ak také existujú. Nesprávnosti môžu vzniknúť v dôsledku podvodu alebo chyby a za významné sa považujú vtedy, ak by sa dalo odôvodnene očakávať, že jednotlivito alebo v súhrne by mohli ovplyvniť ekonomické rozhodnutia používateľov, uskutočnené na základe tejto účtovnej závierky.

V rámci auditu uskutočneného podľa medzinárodných audítorských štandardov, počas celého auditu uplatňujeme odborný úsudok a zachováваме profesionálny skepticizmus. Okrem toho:

- Identifikujeme a posudzujeme riziká významnej nesprávnosti účtovnej závierky, či už v dôsledku podvodu alebo chyby, navrhujeme a uskutočňujeme audítorské postupy reagujúce na tieto riziká a získavame audítorské dôkazy, ktoré sú dostatočné a vhodné na poskytnutie základu pre náš názor. Riziko neodhalenia významnej nesprávnosti v dôsledku podvodu je vyššie ako toto riziko v dôsledku chyby, pretože podvod môže zahŕňať tajnú dohodu, falšovanie, úmyselné vynechanie, nepravdivé vyhlásenie alebo obídenie internej kontroly.

- Oboznamujeme sa s internými kontrolami relevantnými pre audit, aby sme mohli navrhnúť audítorské postupy vhodné za daných okolností, ale nie za účelom vyjadrenia názoru na efektívnosť interných kontrol Spoločnosti.
- Hodnotíme vhodnosť použitých účtovných zásad a účtovných metód a primeranosť účtovných odhadov a uvedenie s nimi súvisiacich informácií, uskutočnené štatutárnym orgánom.
- Robíme záver o tom, či štatutárny orgán vhodne v účtovníctve používa predpoklad nepretržitého pokračovania v činnosti a na základe získaných audítorských dôkazov záver o tom, či existuje významná neistota v súvislosti s udalosťami alebo okolnosťami, ktoré by mohli významne spochybníť schopnosť Spoločnosti nepretržite pokračovať v činnosti. Ak dospejeme k záveru, že významná neistota existuje, sme povinní upozorniť v našej správe audítora na súvisiace informácie uvedené v účtovnej závierke alebo, ak sú tieto informácie nedostatočné, modifikovať náš názor. Naše závery vychádzajú z audítorských dôkazov získaných do dátumu vydania našej správy audítora. Budúce udalosti alebo okolnosti však môžu spôsobiť, že Spoločnosť prestane pokračovať v nepretržitej činnosti.
- Hodnotíme celkovú prezentáciu, štruktúru a obsah účtovnej závierky vrátane informácií v nej uvedených, ako aj to, či účtovná závierka zachytáva uskutočnené transakcie a udalosti spôsobom, ktorý vedie k ich vernému zobrazeniu.

Správa k ďalším požiadavkám zákonov a iných právnych predpisov

Správa k informáciám, ktoré sa uvádzajú vo výročnej správe

Štatutárny orgán je zodpovedný za informácie uvedené vo výročnej správe, zostavenej podľa požiadaviek zákona o účtovníctve. Naš vyššie uvedený názor na účtovnú závierku sa nevzťahuje na iné informácie vo výročnej správe.

V súvislosti s auditom účtovnej závierky je našou zodpovednosťou oboznámenie sa s informáciami uvedenými vo výročnej správe a posúdenie, či tieto informácie nie sú vo významnom nesúlade s auditovanou účtovnou závierkou alebo našimi poznatkami, ktoré sme získali počas auditu účtovnej závierky, alebo sa inak zdajú byť významne nesprávne.

Výročnú správu sme ku dňu vydania správy audítora z auditu účtovnej závierky nemali k dispozícii.

Keď získame výročnú správu, posúdime, či výročná správa Spoločnosti obsahuje informácie, ktorých uvedenie vyžaduje zákon o účtovníctve, a na základe prác vykonaných počas auditu účtovnej závierky, vyjadríme názor, či:

- informácie uvedené vo výročnej správe zostavenej za rok 2016 sú v súlade s účtovnou závierkou za daný rok,
- výročná správa obsahuje informácie podľa zákona o účtovníctve.

Okrem toho uvedieme, či sme zistili významné nesprávnosti vo výročnej správe na základe našich poznatkov o účtovnej jednotke a situácii v nej, ktoré sme získali počas auditu účtovnej závierky.

Trnava, 21. marca 2017

KLT AUDIT, spol. s r. o.
Vajanského 23/B
917 01 Trnava
licencia SKAU č.212



Ing. Tibor Kosák, PhD
zodpovedný audítora
licencia SKAU č. 393

ÚČTOVNÁ ZÁVIERKA

podnikateľov v podvojnóm účtovníctve



zostavená k 3 1 . 1 2 . 2 0 1 6

Číselné údaje sa zarovnávajú vpravo, ostatné údaje sa píše zľava. Nevyplnené riadky sa ponechávajú prázdne.
 Údaje sa vyplňajú paličkovým písmom (podľa tohto vzoru), písacím strojom alebo tlačiarňou, a to čiernou alebo tmavomodrou farbou.

Á Ā B Ć D Ę F G H Í J K L M N O P Q R Š T Ú V X Ý Ž 0 1 2 3 4 5 6 7 8 9

Daňové identifikačné číslo 2 0 2 0 1 6 6 6 3 2	Účtovná závierka x riadna	Účtovná jednotka malá	Mesiac Rok od 0 1 2 0 1 6
IČO 3 6 2 4 6 0 3 4	mimoriadna	x veľká	Za obdobie do 1 2 2 0 1 6
SK NACE 3 5 . 3 0 . 0	priebežná	(vyznačí sa x)	Bezprostredne predchádzajúce obdobie od 0 1 2 0 1 5 do 1 2 2 0 1 5

Priložené súčasti účtovnej závierky

 Súvaha (Úč POD 1-01)
(v celých eurách)

 Výkaz ziskov a strát (Úč POD 2-01)
(v celých eurách)

 Poznámky (Úč POD 3-01)
(v celých eurách alebo eurocentoch)

Obchodné meno (názov) účtovnej jednotky

Trnavská teplárenská, a.s.,

Sídlo účtovnej jednotky

Ulica

COBURGOVA

Číslo

8 4

PSČ

Obec

9 1 7 4 2 TRNAVA

Označenie obchodného registra a číslo zápisu obchodnej spoločnosti

OR OS Trnava, odd.Sa, vI.10219/T

Telefónne číslo

0 3 3 / 5 5 5 3 1 1 1

Faxové číslo

0 3 3 / 5 5 3 6 1 6 8

E-mailová adresa

info@tatas.sk

Zostavená dňa:

1 6 . 0 3 . 2 0 1 7

Schválená dňa:

. . 2 0

Podpisový záznam štatutárneho orgánu účtovnej jednotky
alebo člena štatutárneho orgánu účtovnej jednotky alebo
podpisový záznam fyzickej osoby, ktorá je účtovnou jednotkou:

Záznamy daňového úradu

Miesto pre evidenčné číslo

Odtlačok prezentačnej pečiatky daňového úradu



Označenie a	STRANA AKTÍV b	Číslo riadku c	Bežné účtovné obdobie		Bezprostredne predchádzajúce účtovné obdobie
			1	2	3
			Brutto - časť 1	Netto	Netto
	SPOLU MAJETOK r. 02 + r. 33 + r. 74	01	7 4 5 9 0 8 1 2	3 0 0 2 5 2 5 2	
			4 4 5 6 5 5 6 0		3 1 3 5 2 4 7 9
A.	Neobežný majetok r. 03 + r. 11 + r. 21	02	6 9 2 0 2 2 1 2	2 5 7 5 2 1 4 5	
			4 3 4 5 0 0 6 7		2 6 8 1 2 1 1 1
A.I.	Dlhodobý nehmotný majetok súčet (r. 04 až r. 10)	03	1 4 2 1 3 2 5	3 2 7 3 9 8	
			1 0 9 3 9 2 7		3 6 6 2 1 5
A.I.1.	Aktivované náklady na vývoj (012) - /072, 091A/	04			
2.	Softvér (013) - /073, 091A/	05	1 3 8 9 3 2 1	3 1 5 4 6 0	
			1 0 7 3 8 6 1		3 6 2 6 9 5
3.	Oceniteľné práva (014) - /074, 091A/	06	7 9 1 8	2 0 6 3	
			5 8 5 5		3 5 2 0
4.	Goodwill (015) - /075, 091A/	07			
5.	Ostatný dlhodobý nehmotný majetok (019, 01X) - /079, 07X, 091A/	08	1 4 2 1 1		
			1 4 2 1 1		
6.	Obstarávaný dlhodobý nehmotný majetok (041) - /093/	09	9 8 7 5	9 8 7 5	
7.	Poskytnuté preddavky na dlhodobý nehmotný majetok (051) - /095A/	10			
A.II.	Dlhodobý hmotný majetok súčet (r. 12 až r. 20)	11	6 7 7 8 0 8 8 7	2 5 4 2 4 7 4 7	
			4 2 3 5 6 1 4 0		2 6 4 4 5 8 9 6
A.II.1.	Pozemky (031) - /092A/	12	7 7 8 2 7 1	7 7 8 2 7 1	
					7 7 8 0 4 5
2.	Stavby (021) - /081, 092A/	13	5 2 3 0 9 8 4 3	2 1 3 2 5 5 4 4	
			3 0 9 8 4 2 9 9		2 2 5 9 8 6 4 2
3.	Samostatné huteľné veci a súbory huteľných vecí (022) - /082, 092A/	14	1 3 8 2 7 6 7 9	2 8 2 8 6 2 3	
			1 0 9 9 9 0 5 6		2 7 6 4 1 9 8



Označenie a	STRANA AKTÍV b	Číslo riadku c	Bežné účtovné obdobie		Bezprostredne predchádzajúce účtovné obdobie
			1	2	3
			Brutto - časť 1 Korekcia - časť 2	Netto	Netto
4.	Pestovateľské celky trvalých porastov (025) - /085, 092A/	15			
5.	Základné stádo a ťažné zvieratá (026) - /086, 092A/	16			
6.	Ostatný dlhodobý hmotný majetok (029, 02X, 032) - /089, 08X, 092A/	17	4 3 3 1 6 7	6 0 3 8 2	
			3 7 2 7 8 5		7 8 8 5 2
7.	Obstarávaný dlhodobý hmotný majetok (042) - /094/	18	4 3 1 9 2 7	4 3 1 9 2 7	
					4 9 2 4 4
8.	Poskytnuté preddavky na dlhodobý hmotný majetok (052) - /095A/	19			1 7 6 9 1 5
9.	Opravná položka k nadobudnutému majetku (+/- 097) +/- 098	20			
A.III.	Dlhodobý finančný majetok súčet (r. 22 až r. 32)	21			
A.III.1.	Podielové cenné papiere a podiely v prepojených účtovných jednotkách (061A, 062A, 063A) - /096A/	22			
2.	Podielové cenné papiere a podiely s podielovou účasťou okrem v prepojených účtovných jednotkách (062A) - /096A/	23			
3.	Ostatné realizovateľné cenné papiere a podiely (063A) - /096A/	24			
4.	Pôžičky prepojeným účtovným jednotkám (066A) - /096A/	25			
5.	Pôžičky v rámci podielovej účasti okrem prepojeným účtovným jednotkám (066A) - /096A/	26			
6.	Ostatné pôžičky (067A) - /096A/	27			
7.	Dlhové cenné papiere a ostatný dlhodobý finančný majetok (065A, 069A, 06XA) - /096A/	28			



Označenie a	STRANA AKTÍV b	Číslo riadku c	Bežné účtovné obdobie		Bezprostredne predchádzajúce účtovné obdobie	
			1	Brutto - časť 1	Netto 2	Netto 3
				Korekcia - časť 2		
8.	Pôžičky a ostatný dlhodobý finančný majetok so zostatkovou dobou splatnosti najviac jeden rok (066A, 067A, 069A, 06XA) - /096A/	29				
9.	Účty v bankách s dobou viazanosti dlhšou ako jeden rok (22XA)	30				
10.	Obstarávaný dlhodobý finančný majetok (043) - /096A/	31				
11.	Poskytnuté preddávky na dlhodobý finančný majetok (053) - /095A/	32				
B.	Obežný majetok r. 34 + r. 41 + r. 53 + r. 66 + r. 71	33	5 3 3 1 4 7 5	4 2 1 5 9 8 2		
			1 1 1 5 4 9 3		4 4 9 8 1 3 5	
B.I.	Zásoby súčet (r. 35 až r. 40)	34	8 8 8 4 5	7 0 1 5 5		
			1 8 6 9 0		2 9 7 1 6	
B.I.1.	Materiál (112, 119, 11X) - /191, 19X/	35	8 8 8 4 5	7 0 1 5 5		
			1 8 6 9 0		2 9 7 1 6	
2.	Nedokončená výroba a polotovary vlastnej výroby (121, 122, 12X) - /192, 193, 19X/	36				
3.	Výrobky (123) - /194/	37				
4.	Zvieratá (124) - /195/	38				
5.	Tovar (132, 133, 13X, 139) - /196, 19X/	39				
6.	Poskytnuté preddávky na zásoby (314A) - /391A/	40				
B.II.	Dlhodobé pohľadávky súčet (r. 42 + r. 46 až r. 52)	41				
B.II.1.	Pohľadávky z obchodného styku súčet (r. 43 až r. 45)	42				



Označenie a	STRANA AKTÍV b	Číslo riadku c	Bežné účtovné obdobie		Bezprostredne predchádzajúce účtovné obdobie	
			1	Brutto - časť 1	Netto 2	Netto 3
				Korekcia - časť 2		
1.a.	Pohľadávky z obchodného styku voči prepojeným účtovným jednotkám (311A, 312A, 313A, 314A, 315A, 31XA) - /391A/	43				
1.b.	Pohľadávky z obchodného styku v rámci podielovej účasti okrem pohľadávok voči prepojeným účtovným jednotkám (311A, 312A, 313A, 314A, 315A, 31XA) - /391A/	44				
1.c.	Ostatné pohľadávky z obchodného styku (311A, 312A, 313A, 314A, 315A, 31XA) - /391A/	45				
2.	Čistá hodnota zákazky (316A)	46				
3.	Ostatné pohľadávky voči prepojeným účtovným jednotkám (351A) - /391A/	47				
4.	Ostatné pohľadávky v rámci podielovej účasti okrem pohľadávok voči prepojeným účtovným jednotkám (351A) - /391A/	48				
5.	Pohľadávky voči spoločníkom, členom a združeniu (354A, 355A, 358A, 35XA) - /391A/	49				
6.	Pohľadávky z derivátových operácií (373A, 376A)	50				
7.	Iné pohľadávky (335A, 336A, 33XA, 371A, 374A, 375A, 378A) - /391A/	51				
8.	Odložená daňová pohľadávka (481A)	52				
B.III.	Krátkodobé pohľadávky súčet (r. 54 + r. 58 až r. 65)	53	2 4 8 4 2 7 8	1 3 8 7 4 7 5		
			1 0 9 6 8 0 3		1 5 9 5 6 2 7	
B.III.1.	Pohľadávky z obchodného styku súčet (r. 55 až r. 57)	54	2 4 8 2 0 9 0	1 3 8 5 7 7 2		
			1 0 9 6 3 1 8		1 3 6 1 4 3 8	
1.a.	Pohľadávky z obchodného styku voči prepojeným účtovným jednotkám (311A, 312A, 313A, 314A, 315A, 31XA) - /391A/	55				
1.b.	Pohľadávky z obchodného styku v rámci podielovej účasti okrem pohľadávok voči prepojeným účtovným jednotkám (311A, 312A, 313A, 314A, 315A, 31XA) - /391A/	56				



Označenie a	STRANA AKTÍV b	Číslo riadku c	Bežné účtovné obdobie		Bezprostredne predchádzajúce účtovné obdobie	
			1	Brutto - časť 1	Netto 2	Netto 3
				Korekcia - časť 2		
1.c.	Ostatné pohľadávky z obchodného styku (311A, 312A, 313A, 314A, 315A, 31XA) - /391A/	57		2 4 8 2 0 9 0	1 3 8 5 7 7 2	
				1 0 9 6 3 1 8		1 3 6 1 4 3 8
2.	Čistá hodnota zákazky (316A)	58				
3.	Ostatné pohľadávky voči prepojeným účtovným jednotkám (351A) - /391A/	59				
4.	Ostatné pohľadávky v rámci podielovej účasti okrem pohľa- dávok voči prepojeným účtovným jednotkám (351A) - /391A/	60				
5.	Pohľadávky voči spoločníkom, členom a združeniu (354A, 355A, 358A, 35XA, 398A) - /391A/	61				
6.	Sociálne poistenie (336A) - /391A/	62				
7.	Daňové pohľadávky a dotácie (341, 342, 343, 345, 346, 347) - /391A/	63		7 2	7 2	
						2 3 2 3 7 7
8.	Pohľadávky z derivátových operácií (373A, 376A)	64				
9.	Iné pohľadávky (335A, 33XA, 371A, 374A, 375A, 378A) - /391A/	65		2 1 1 6	1 6 3 1	
				4 8 5		1 8 1 2
B.IV.	Krátkodobý finančný majetok súčet (r. 67 až r. 70)	66		6 9 1 0 6 0	6 9 1 0 6 0	
						6 9 5 3 7 9
B.IV.1.	Krátkodobý finančný majetok v prepoje- ných účtovných jednotkách (251A, 253A, 256A, 257A, 25XA) - /291A, 29XA/	67				
2.	Krátkodobý finančný majetok bez krátkodobé- ho finančného majetku v prepojených účtov- ných jednotkách (251A, 253A, 256A, 257A, 25XA) - /291A, 29XA/	68		6 9 1 0 6 0	6 9 1 0 6 0	
						6 9 5 3 7 9
3.	Vlastné akcie a vlastné obchodné podieľy (252)	69				
4.	Obstarávaný krátkodobý finančný majetok (259, 314A) - /291A/	70				



Označenie a	STRANA AKTÍV b	Číslo riadku c	Bežné účtovné obdobie		Bezprostredne predchádzajúce účtovné obdobie	
			1	Brutto - časť 1	Netto 2	Netto 3
				Korekcia - časť 2		
B.V.	Finančné účty r. 72 + r. 73	71		2 0 6 7 2 9 2	2 0 6 7 2 9 2	
						2 1 7 7 4 1 3
B.V.1.	Peniaze (211, 213, 21X)	72		6 8 9 9	6 8 9 9	
						6 5 4 3
2.	Účty v bankách (221A, 22X, +/- 261)	73		2 0 6 0 3 9 3	2 0 6 0 3 9 3	
						2 1 7 0 8 7 0
C.	Časové rozlíšenie súčet (r. 75 až r. 78)	74		5 7 1 2 5	5 7 1 2 5	
						4 2 2 3 3
C.1.	Náklady budúcich období dlhodobé (381A, 382A)	75		6 9 0 5	6 9 0 5	
						5 9 7 2
2.	Náklady budúcich období krátkodobé (381A, 382A)	76		4 9 4 3 6	4 9 4 3 6	
						3 4 1 8 3
3.	Prijmy budúcich období dlhodobé (385A)	77				
4.	Prijmy budúcich období krátkodobé (385A)	78		7 8 4	7 8 4	
						2 0 7 8

Označenie a	STRANA PASÍV b	Číslo riadku c	Bežné účtovné obdobie 4	Bezprostredne predchádzajúce účtovné obdobie 5
	SPOLU VLASTNÉ IMANIE A ZÁVÄZKY r. 80 + r. 101 + r. 141	79	3 0 0 2 5 2 5 2	3 1 3 5 2 4 7 9
A.	Vlastné imanie r. 81 + r. 85 + r. 86 + r. 87 + r. 90 + r. 93 + r. 97 + r. 100	80	2 3 2 5 7 9 0 3	2 3 2 4 8 1 2 2
A.I.	Základné imanie súčet (r. 82 až r. 84)	81	1 7 6 1 5 4 8 8	1 7 6 1 5 4 8 8
A.I.1.	Základné imanie (411 alebo +/- 491)	82	1 7 6 1 5 4 8 8	1 7 6 1 5 4 8 8
2.	Zmena základného imania +/- 419	83		
3.	Pohľadávky za upísané vlastné imanie (/-/353)	84		
A.II.	Emisné ážio (412)	85		
A.III.	Ostatné kapitálové fondy (413)	86		
A.IV.	Zákonné rezervné fondy r. 88 + r. 89	87	3 1 0 3 2 3 7	3 1 0 2 1 8 7
A.IV.1.	Zákonný rezervný fond a nedeliteľný fond (417A, 418, 421A, 422)	88	3 1 0 3 2 3 7	3 1 0 2 1 8 7
2.	Rezervný fond na vlastné akcie a vlastné podiely (417A, 421A)	89		



Označenie a	STRANA PASÍV b	Číslo riadku c	Bežné účtovné obdobie 4	Bezprostredne predchádzajúce účtovné obdobie 5
A.V.	Ostatné fondy zo zisku r. 91 + r. 92	90	2 5 1 9 9 4 7	2 5 1 9 9 4 7
A.V.1.	Štatutárne fondy (423, 42X)	91		
2.	Ostatné fondy (427, 42X)	92	2 5 1 9 9 4 7	2 5 1 9 9 4 7
A.VI.	Oceňovacie rozdiely z precenenia súčet (r. 94 až r. 96)	93		
A.VI.1.	Oceňovacie rozdiely z precenenia majetku a záväzkov (+/- 414)	94		
2.	Oceňovacie rozdiely z kapitálových účastín (+/- 415)	95		
3.	Oceňovacie rozdiely z precenenia pri zlúčení, splynutí a rozdelení (+/- 416)	96		
A.VII.	Výsledok hospodárenia minulých rokov r. 98 + r. 99	97		
A.VII.1.	Nerozdelený zisk minulých rokov (428)	98		
2.	Neuhradená strata minulých rokov (-/429)	99		
A.VIII.	Výsledok hospodárenia za účtovné obdobie po zdanení +/- r. 01 - (r. 81 + r. 85 + r. 86 + r. 87 + r. 90 + r. 93 + r. 97 + r. 101 + r. 141)	100	1 9 2 3 1	1 0 5 0 0
B.	Záväzky r. 102 + r. 118 + r. 121 + r. 122 + r. 136 + r. 139 + r. 140	101	6 2 7 0 8 6 9	7 5 8 4 8 1 0
B.I.	Dlhodobé záväzky súčet (r. 103 + r. 107 až r. 117)	102	3 7 3 0 7 4	3 7 9 7 2 6
B.I.1.	Dlhodobé záväzky z obchodného styku súčet (r. 104 až r. 106)	103		
1.a.	Záväzky z obchodného styku voči prepojeným účtovným jednotkám (321A, 475A, 476A)	104		
1.b.	Záväzky z obchodného styku v rámci podielovej účasti okrem záväzkov voči prepojeným účtovným jednotkám (321A, 475A, 476A)	105		
1.c.	Ostatné záväzky z obchodného styku (321A, 475A, 476A)	106		
2.	Čistá hodnota zákazky (316A)	107		
3.	Ostatné záväzky voči prepojeným účtovným jednotkám (471A, 47XA)	108		
4.	Ostatné záväzky v rámci podielovej účasti okrem záväzkov voči prepojeným účtovným jednotkám (471A, 47XA)	109		
5.	Ostatné dlhodobé záväzky (479A, 47XA)	110		
6.	Dlhodobé prijaté preddavky (475A)	111		
7.	Dlhodobé zmenky na úhradu (478A)	112		
8.	Vydané dlhopisy (473A/-/255A)	113		
9.	Záväzky zo sociálneho fondu (472)	114	2 6 2 3	2 9 2 1
10.	Iné dlhodobé záväzky (336A, 372A, 474A, 47XA)	115		
11.	Dlhodobé záväzky z derivátových operácií (373A, 377A)	116		
12.	Odložený daňový záväzok (481A)	117	3 7 0 4 5 1	3 7 6 8 0 5



Označenie a	STRANA PASÍV b	Číslo riadku c	Bežné účtovné obdobie 4	Bezprostredne predchádzajúce účtovné obdobie 5
B.II.	Dlhodobé rezervy r. 119 + r. 120	118	9 2 3 0 6	8 9 1 3 4
B.II.1.	Zákonné rezervy (451A)	119		
2.	Ostatné rezervy (459A, 45XA)	120	9 2 3 0 6	8 9 1 3 4
B.III.	Dlhodobé bankové úvery (461A, 46XA)	121	3 2 0 3 9 4 8	3 8 8 1 2 2 9
B.IV.	Krátkodobé záväzky súčet (r. 123 + r. 127 až r. 135)	122	1 3 0 1 6 0 2	2 0 1 7 9 7 4
B.IV.1.	Záväzky z obchodného styku súčet (r. 124 až r. 126)	123	9 1 5 4 3 9	1 7 8 9 9 4 4
1.a.	Záväzky z obchodného styku voči prepojeným účtovným jednotkám (321A, 322A, 324A, 325A, 326A, 32XA, 475A, 476A, 478A, 47XA)	124		
1.b.	Záväzky z obchodného styku v rámci podielovej účasti okrem záväzkov voči prepojeným účtovným jednotkám (321A, 322A, 324A, 325A, 326A, 32XA, 475A, 476A, 478A, 47XA)	125		
1.c.	Ostatné záväzky z obchodného styku (321A, 322A, 324A, 325A, 326A, 32XA, 475A, 476A, 478A, 47XA)	126	9 1 5 4 3 9	1 7 8 9 9 4 4
2.	Čistá hodnota zákazky (316A)	127		
3.	Ostatné záväzky voči prepojeným účtovným jednotkám (361A, 36XA, 471A, 47XA)	128		
4.	Ostatné záväzky v rámci podielovej účasti okrem záväzkov voči prepojeným účtovným jednotkám (361A, 36XA, 471A, 47XA)	129		
5.	Záväzky voči spoločníkom a združeniu (364, 365, 366, 367, 368, 398A, 478A, 479A)	130		
6.	Záväzky voči zamestnancom (331, 333, 33X, 479A)	131	1 1 7 5 7 2	1 0 9 7 6 7
7.	Záväzky zo sociálneho poistenia (336A)	132	9 5 2 3 3	8 9 6 8 2
8.	Daňové záväzky a dotácie (341, 342, 343, 345, 346, 347, 34X)	133	1 7 3 0 5 8	2 8 1 9 1
9.	Záväzky z derivátových operácií (373A, 377A)	134		
10.	Iné záväzky (372A, 379A, 474A, 475A, 479A, 47XA)	135	3 0 0	3 9 0
B.V.	Krátkodobé rezervy r. 137 + r. 138	136	6 2 2 6 5 8	4 8 7 5 9 1
B.V.1.	Zákonné rezervy (323A, 451A)	137	9 0 1 7 0	6 4 8 0 0
2.	Ostatné rezervy (323A, 32X, 459A, 45XA)	138	5 3 2 4 8 8	4 2 2 7 9 1
B.VI.	Bežné bankové úvery (221A, 231, 232, 23X, 461A, 46XA)	139	6 7 7 2 8 1	7 2 9 1 5 6
B.VII.	Krátkodobé finančné výpomoci (241, 249, 24X, 473A, /-/255A)	140		
C.	Časové rozlíšenie súčet (r. 142 až r. 145)	141	4 9 6 4 8 0	5 1 9 5 4 7
C.1.	Výdavky budúcich období dlhodobé (383A)	142		
2.	Výdavky budúcich období krátkodobé (383A)	143	2 2 4 8	4 4 5 7
3.	Výnosy budúcich období dlhodobé (384A)	144	6 6 6	2 2 6 9
4.	Výnosy budúcich období krátkodobé (384A)	145	4 9 3 5 6 6	5 1 2 8 2 1



Ozna- čenie a	Text b	Číslo riadku c	Skutočnosť	
			bežné účtovné obdobie	bezprostredne predchádzajúce účtovné obdobie
			1	2
*	Čistý obrat (časť účt. tr. 6 podľa zákona)	01	1 2 5 9 1 3 2 5	1 2 3 8 8 1 3 3
**	Výnosy z hospodárskej činnosti spolu súčet (r. 03 až r. 09)	02	1 2 7 7 1 3 7 2	1 2 7 6 3 3 3 0
I.	Tržby z predaja tovaru (604, 607)	03		
II.	Tržby z predaja vlastných výrobkov (601)	04	1 2 5 1 7 8 6 8	1 2 3 0 8 0 8 4
III.	Tržby z predaja služieb (602, 606)	05	7 3 4 5 6	8 0 0 4 9
IV.	Zmeny stavu vnútroorganizačných zásob (+/-) (účtová skupina 61)	06		
V.	Aktivácia (účtová skupina 62)	07	1 1 1 1 9 5	1 2 1 9 6 6
VI.	Tržby z predaja dlhodobého nehmotného majetku, dlhodobého hmotného majetku a materiálu (641, 642)	08	8 5 2 6	2 1 0 3 4 7
VII.	Ostatné výnosy z hospodárskej činnosti (644, 645, 646, 648, 655, 657)	09	6 0 3 2 7	4 2 8 8 4
**	Náklady na hospodársku činnosť spolu r. 11 + r. 12 + r. 13 + r.14 + r. 15 + r. 20 + r. 21 + r. 24 + r. 25 + r. 26	10	1 2 6 8 3 4 4 3	1 2 6 0 0 1 6 0
A.	Náklady vynaložené na obstaranie predaného tovaru (504, 507)	11		
B.	Spotreba materiálu, energie a ostatných neskladovateľných dodávok (501, 502, 503)	12	5 6 1 0 6 5 5	5 4 1 2 8 3 9
C.	Opravné položky k zásobám (+/-) (505)	13	1 6 5 3	- 1 6 8 5 2
D.	Služby (účtová skupina 51)	14	1 5 3 3 5 0 3	1 5 2 3 5 0 5
E.	Osobné náklady (r. 16 až r. 19)	15	2 9 3 2 4 0 1	2 9 0 2 2 0 4
E.1.	Mzdové náklady (521, 522)	16	1 9 8 9 6 6 7	1 8 8 8 1 6 5
2.	Odmeny členom orgánov spoločnosti a družstva (523)	17	4 6 9 2 4	5 0 4 1 7
3.	Náklady na sociálne poistenie (524, 525, 526)	18	7 7 0 5 6 5	7 5 3 4 3 5
4.	Sociálne náklady (527, 528)	19	1 2 5 2 4 5	2 1 0 1 8 7
F.	Dane a poplatky (účtová skupina 53)	20	4 9 9 5 7	5 1 1 1 7
G.	Odpisy a opravné položky k dlhodobému nehmotnému majetku a dlhodobému hmotnému majetku (r. 22 + r. 23)	21	2 5 7 5 8 2 3	2 5 0 3 3 4 6
G.1.	Odpisy dlhodobého nehmotného majetku a dlhodobého hmotného majetku (551)	22	2 5 3 9 4 4 9	2 4 5 8 8 1 3
2.	Opravné položky k dlhodobému nehmotnému majetku a dlhodobému hmotnému majetku (+/-) (553)	23	3 6 3 7 4	4 4 5 3 3
H.	Zostatková cena predaného dlhodobého majetku a predaného materiálu (541, 542)	24	1 9	9 1 0 2 4
I.	Opravné položky k pohľadávkam (+/-) (547)	25	- 1 0 3 4 9 3	5 6 4 4 4
J.	Ostatné náklady na hospodársku činnosť (543, 544, 545, 546, 548, 549, 555, 557)	26	8 2 9 2 5	7 6 5 3 3
***	Výsledok hospodárenia z hospodárskej činnosti (+/-) (r. 02 - r. 10)	27	8 7 9 2 9	1 6 3 1 7 0



Ozna- čenie a	Text b	Číslo riadku c	Skutočnosť'	
			bežné účtovné obdobie 1	bezprostredne predchádzajúce účtovné obdobie 2
			*	Pridaná hodnota (r. 03 + r. 04 + r. 05 + r. 06 + r. 07) - (r. 11 + r. 12 + r. 13 + r. 14)
**	Výnosy z finančnej činnosti spolu r. 30 + r. 31 + r. 35 + r. 39 + r. 42 + r. 43 + r. 44	29	4 2 9 9	5 8 4 7
VIII.	Tržby z predaja cenných papierov a podielov (661)	30		
IX.	Výnosy z dlhodobého finančného majetku súčet (r. 32 až r. 34)	31		
IX.1.	Výnosy z cenných papierov a podielov od prepojených účtovných jednotiek (665A)	32		
2.	Výnosy z cenných papierov a podielov v podielovej účasti okrem výnosov prepojených účtovných jednotiek (665A)	33		
3.	Ostatné výnosy z cenných papierov a podielov (665A)	34		
X.	Výnosy z krátkodobého finančného majetku súčet (r. 36 až r. 38)	35		
X.1.	Výnosy z krátkodobého finančného majetku od prepojených účtovných jednotiek (666A)	36		
2.	Výnosy z krátkodobého finančného majetku v podielovej účasti okrem výnosov prepojených účtovných jednotiek (666A)	37		
3.	Ostatné výnosy z krátkodobého finančného majetku (666A)	38		
XI.	Výnosové úroky (r. 40 + r. 41)	39	4 2 9 9	5 8 4 5
XI.1.	Výnosové úroky od prepojených účtovných jednotiek (662A)	40		
2.	Ostatné výnosové úroky (662A)	41	4 2 9 9	5 8 4 5
XII.	Kurzové zisky (663)	42		2
XIII.	Výnosy z precenenia cenných papierov a výnosy z derivátových operácií (664, 667)	43		
XIV.	Ostatné výnosy z finančnej činnosti (668)	44		
**	Náklady na finančnú činnosť spolu r. 46 + r. 47 + r. 48 + r. 49 + r. 52 + r. 53 + r. 54	45	6 8 8 6 6	6 9 2 4 7
K.	Predané cenné papiere a podiely (561)	46		
L.	Náklady na krátkodobý finančný majetok (566)	47		
M.	Opravné položky k finančnému majetku (+/-) (565)	48		
N.	Nákladové úroky (r. 50 + r. 51)	49	6 4 4 7 8	6 1 5 0 4
N.1.	Nákladové úroky pre prepojené účtovné jednotky (562A)	50		
2.	Ostatné nákladové úroky (562A)	51	6 4 4 7 8	6 1 5 0 4
O.	Kurzové straty (563)	52	1 6 7	1 6 7
P.	Náklady na precenenie cenných papierov a náklady na derivátové operácie (564, 567)	53		
Q.	Ostatné náklady na finančnú činnosť (568, 569)	54	4 2 2 1	7 5 7 6



Ozna- čenie a	Text b	Číslo riadku c	Skutočnosť	
			bežné účtovné obdobie 1	bezprostredne predchádzajúce účtovné obdobie 2
***	Výsledok hospodárenia z finančnej činnosti (+/-) (r. 29 - r. 45)	55	- 6 4 5 6 7	- 6 3 4 0 0
****	Výsledok hospodárenia za účtovné obdobie pred zdanením (+/-) (r. 27 + r. 55)	56	2 3 3 6 2	9 9 7 7 0
R.	Daň z príjmov (r. 58 + r. 59)	57	4 1 3 1	8 9 2 7 0
R.1.	Daň z príjmov splatná (591, 595)	58	1 0 4 8 5	1 1 5 9 2
2.	Daň z príjmov odložená (+/-) (592)	59	- 6 3 5 4	7 7 6 7 8
S.	Prevod podielov na výsledku hospodárenia spoločníkom (+/- 596)	60		
****	Výsledok hospodárenia za účtovné obdobie po zdanení (+/-) (r. 56 - r. 57 - r. 60)	61	1 9 2 3 1	1 0 5 0 0

ČL. I VŠEOBECNÉ INFORMÁCIE**1) Názov a sídlo právnickej osoby, informácie o obchodnom mene, sídle a právnej forme**

Obchodné meno: Trnavská teplárenská, a.s.

Sídlo: Coburgova 84, 917 42 Trnava

Právna forma: akciová spoločnosť

Spoločnosť Trnavská teplárenská, a.s. (ďalej len Spoločnosť), bola založená 15.10.2001 a do obchodného registra bola zapísaná 1.11.2001 (Obchodný register Okresného súdu Trnava, oddiel Sa., vložka číslo 10219/T).

Opis vykonávanej činnosti spoločnosti podľa výpisu z OR:

- výroba tepla
- výkup tepla
- rozvod tepla
- zámočníctvo
- inžinierska činnosť v rozsahu voľnej živnosti
- odborné prehliadky a skúšky vyhradených technických zariadení plynových
- oprava a údržba vyhradených technických zariadení plynových
- montáž, oprava a údržba, odborné prehliadky a odborné skúšky vyhradených technických zariadení tlakových
- montáž, oprava a údržba vyhradených technických zariadení elektrických
- oprava a montáž určených meradiel
- oprava cestných motorových vozidiel
- ubytovacie služby v rozsahu voľnej živnosti
- montáž káblových rozvodov
- kúpa tovaru na účely jeho predaja konečnému spotrebiteľovi (maloobchod) v rozsahu voľnej živnosti
- kúpa tovaru na účely jeho predaja iným prevádzkovateľom živnosti (veľkoobchod) v rozsahu voľnej živnosti
- sprostredkovateľská činnosť v rozsahu voľnej živnosti
- prenájom hnutel'ných vecí s výnimkou tých, na ktoré sa vyžaduje osobitné povolenie
- poskytovanie prác strojnými mechanizmami
- prenájom nehnuteľností vrátane poskytovania základných služieb a doplnkových činností (čistiace a upratovacie práce, prenájom strojov a zariadení)
- inštalácia elektrických rozvodov a zariadení na bezpečné napätie
- poskytovanie služieb vodiča motorového vozidla

2) Údaje o neobmedzenom ručení

Spoločnosť nie je neobmedzene ručiacim spoločníkom v iných spoločnostiach podľa § 56 ods. 5 Obchodného zákonníka.

3) Dátum schválenia účtovnej závierky za bezprostredne predchádzajúce účtovné obdobie

Účtovná závierka Spoločnosti k 31. decembru 2015, za predchádzajúce účtovné obdobie, bola schválená Valným zhromaždením Spoločnosti dňa 15.6.2016.

4) Právny dôvod na zostavenie účtovnej závierky

Účtovná závierka Spoločnosti k 31. decembru 2016 je zostavená ako riadna účtovná závierka podľa § 17 ods. 6 zákona NR SR č. 431/2002 Z. z. o účtovníctve za účtovné obdobie od 1. januára 2016 do 31. decembra 2016.

5) Údaje o skupine – Spoločnosť nie je súčasťou konsolidovaného celku.**6) Počet zamestnancov**

Údaje o počte zamestnancov za bežné účtovné obdobie a bezprostredne predchádzajúce účtovné obdobie sú uvedené v nasledujúcom prehľade:

Názov položky	Bežné účtovné obdobie: rok 2016	Bezprostredne predchádzajúce účtovné obdobie: rok 2015
Priemerný prepočítaný počet zamestnancov	111	111
Stav zamestnancov ku dňu, ku ktorému sa zostavuje účtovná závierka, z toho:	113	112
počet vedúcich zamestnancov	4	4

ČI. II INFORMÁCIE O PRIJATÝCH POSTUPOCH**1) Východiská pre zostavenie účtovnej závierky**

Účtovná závierka bola zostavená za predpokladu nepretržitého trvania Spoločnosti (going concern).

Účtovné metódy a všeobecné účtovné zásady boli účtovnou jednotkou konzistentne aplikované.

V účtovnom období 2016 Spoločnosť nevykonala žiadne opravy významných chýb minulých účtovných období.

2) Účtovné zásady a účtovné metódy

Všeobecné účtovné zásady boli v súlade s platnou slovenskou legislatívou a v priebehu účtovného obdobia neboli menené účtovné zásady a účtovné metódy.

Spoločnosť vedie účtovníctvo v sústave podvojného účtovníctva odo dňa svojho vzniku. Účtovníctvo sa vedie za účtovnú jednotku ako celok.

Spoločnosť otvorila účtovné knihy ku dňu svojho vzniku, t.j. k 1.11.2001. Každoročne ich otvára k prvému dňu účtovného obdobia a uzatvára účtovné knihy k poslednému dňu účtovného obdobia.

Účtovným obdobím je kalendárny rok. Účtovníctvo sa vedie v slovenskom jazyku, v peňažných jednotkách EUR.

Spoločnosť vedie účtovníctvo úplne, preukazným spôsobom a správne tak, aby verne zobrazovalo skutočnosti, ktoré sú jeho predmetom. Účtovné prípady a účtovné zápisy dokladá a preukazuje predpísaným spôsobom a inventarizuje majetok a záväzky. Prihliada na všetky okolnosti účtovného prípadu, aby neporušila povinnosti uložené zákonom o účtovníctve.

Spoločnosť zostavuje účtovnú závierku ako riadnu. Ak to bude nutné, zostaví mimoriadnu účtovnú závierku. Účtovná závierka tvorí jeden celok a skladá sa zo súvahy, výkazu ziskov a strát a poznámok. Súvaha a zostatky súvahových účtov, ktorými sa nasledujúce účtovné obdobie začína, nadväzuje na súvahu a zostatky súvahových účtov, ktorými sa predchádzajúce účtovné obdobie uzavrelo. Obdobne nadväzujú aj spôsoby oceňovania, postupy odpisovania, postupy účtovania, usporiadanie položiek účtovnej závierky a obsahové vymedzenie týchto položiek.

3) Charakter a účel transakcií, ktoré sa neuvádzajú v súvahe – Bez náplne.**4) Spôsob a určenie ocenenia majetku a záväzkov, vrátane určenia rozhodujúcich účtovných odhadov a predpokladov**

a) Dlhodobý nehmotný majetok a dlhodobý hmotný majetok nakupovaný sa oceňuje obstarávacou cenou, ktorá zahŕňa cenu obstarania a náklady súvisiace s obstaraním (clo, prepravu, montáž, poistné a pod.).

Súčasťou obstarávacej ceny dlhodobého nehmotného a hmotného majetku nie sú úroky z cudzích zdrojov ani realizované kurzové rozdiely, ktoré vznikli do momentu uvedenia dlhodobého majetku do používania.

Dlhodobý majetok vytvorený vlastnou činnosťou sa oceňuje vlastnými nákladmi. Vlastnými nákladmi sú všetky priame náklady vynaložené na výrobu alebo inú činnosť.

Nehmotný majetok, ktorého ocenenie sa rovná sume 2 400,- EUR alebo nižšie, sa účtuje na ťarchu účtu 518 Ostatné služby a zároveň sa vedie v operatívnej evidencii na karte zamestnanca. Nehmotný majetok, ktorého ocenenie je vyššie ako 2 400,- EUR a doba použiteľnosti dlhšia ako 1 rok a technické zhodnotenie plne odpísaného nehmotného majetku vyššie ako 1 700,- EUR, zaradila účtovná jednotka do dlhodobého nehmotného majetku.

Hmotný majetok, ktorého ocenenie sa rovná sume 1 700,- EUR alebo nižšie, účtovná jednotka účtuje na ťarchu účtu 501-360 Priama spotreba dlhodobého hmotného majetku-evidovaného a zároveň ho vedie v operatívnej evidencii na karte zamestnanca.

Hmotný majetok, ktorého ocenenie je vyššie ako 1 700,- EUR a prevádzkovo-technické funkcie dlhšie ako 1 rok, zaradila účtovná jednotka do dlhodobého hmotného majetku. Technické zhodnotenie plne odpísaného majetku (prevyšujúce za zdaňovacie obdobie v úhrne 1 700,- EUR) sa zaraďuje do majetku samostatne, ako iný majetok do tej istej odpisovej skupiny ako bol plne odpísaný majetok, na ktorom je urobené technické zhodnotenie.

Zásoby sa oceňujú pri prijímaní na sklad obstarávacou cenou (nakupované zásoby). Obstarávacia cena zahŕňa cenu zásob a náklady súvisiace s obstaraním (clo, prepravu, poistné, provízie, skonto a pod.).

Úroky z cudzích zdrojov nie sú súčasťou obstarávacej ceny. Zásoby vydávané zo skladu sa oceňujú váženým aritmetickým priemerom z obstarávacích cien.

Vlastné náklady zahŕňajú priame náklady (priamy materiál, priame mzdy a ostatné priame náklady) bezprostredne súvisiace s vytvorením zásob vlastnou činnosťou. Správna réžia a odbytové náklady nie sú súčasťou vlastných nákladov. Súčasťou vlastných nákladov nie sú úroky z cudzích zdrojov.

Zníženie hodnoty zásob sa zohľadňuje vytvorením *opravnej položky*.

- b) **Odhad zníženia hodnoty majetku:** predpoklad vyradenia a zlikvidovania majetku, ktorý je nevyužívaný – tvorba opravnej položky k dlhodobému majetku, HV prípojka pre OST Alltec Globtech vo výške 80% (účet 092-100: 194.450,68 EUR).

Závazky: pri ich vzniku sa oceňujú menovitou hodnotou. Závazky pri ich prevzatí sa oceňujú obstarávacou cenou. Ak sa pri inventarizácii zistí, že suma záväzkov je iná ako ich výška v účtovníctve, uvedú sa záväzky v účtovníctve a účtovnej závierke v tomto zistenom ocenení.

Rezervy: sú záväzky s neurčitým časovým vymedzením alebo výškou. Tvoria sa na krytie známych rizík alebo strát z podnikania, oceňujú sa v očakávanej výške záväzku.

- c) **Pohľadávky**
Pohľadávky pri vzniku sa oceňujú ich menovitou hodnotou. Toto ocenenie sa znižuje vytvorením opravnej položky na pochybné a nevykonalné pohľadávky.

Peňažné prostriedky a ceniny

Peňažné prostriedky a ceniny sa oceňujú ich menovitou hodnotou.

Cudzia mena

Majetok a záväzky vyjadrené v cudzej mene sa ku dňu uskutočnenia účtovného prípadu prepočítavajú na menu euro referenčným výmenným kurzom určeným a vyhláseným Európskou centrálnou bankou alebo Národnou bankou Slovenska v deň predchádzajúci dňu uskutočnenia účtovného prípadu.

Na ocenenie prírastku cudzej meny nakúpenej za euro sa použije kurz, za ktorý bola táto cudzia mena nakúpená.

Na úbytok rovnakej cudzej meny v hotovosti alebo z devízového účtu sa na prepočet cudzej meny na eurá použije kurz, za ktorý bola táto cudzia mena nakúpená.

Majetok a záväzky vyjadrené v cudzej mene (okrem prijatých a poskytnutých preddavkov) sa ku dňu, ku ktorému sa zostavuje účtovná závierka, prepočítavajú na menu euro referenčným výmenným kurzom určeným a vyhláseným Európskou centrálnou bankou alebo Národnou bankou Slovenska v deň, ku ktorému sa zostavuje účtovná závierka, a účtujú sa s vplyvom na výsledok hospodárenia.

Prijaté a poskytnuté preddavky v cudzej mene prostredníctvom účtu vedeného v tejto cudzej mene sa prepočítavajú na menu euro referenčným výmenným kurzom určeným a vyhláseným Európskou centrálnou bankou alebo Národnou bankou Slovenska, v deň predchádzajúci dňu uskutočnenia účtovného prípadu. Ku dňu, ku ktorému sa zostavuje účtovná závierka, sa už neprepočítavajú.

Prijaté a poskytnuté preddavky v cudzej mene na účet zriadený v eurách a z účtu zriadeného v eurách sa prepočítavajú na menu euro kurzom, za ktorý boli tieto hodnoty nakúpené alebo predané.

Emisné kvóty

Spoločnosť vlastní k 31.12.2016 emisné kvóty EUA. Bezodplatne pripísaný proporčný podiel emisných kvót v ocenení reprodukčnou obstarávacou cenou sa účtuje v prospech výnosov budúcich období.

Zúčtovanie výnosov budúcich období sa uskutočňuje v časovej a vecnej súvislosti s použitím bezodplatne pripísaných emisných kvót, z dôvodu ich predaja alebo tvorby rezervy alebo splnenia povinnosti odovzdania emisných kvót.

Nakúpené emisné kvóty sa oceňujú obstarávacou cenou.

Cenné papiere a podiely

Spoločnosť nevlastní a neúčtuje o cenných papieroch a podieloch.

- d) **Určenie ocenenia finančných nástrojov pri oceňovaní obstarávacou cenou alebo vlastnými nákladmi:** bez náplne.

f) Tvorba odpisového plánu pre dlhodobý majetok

Účtovné odpisy pre dlhodobý hmotný majetok sa počítajú podľa zadaného vzťahu ako pomer vstupnej ceny a doby odpisovania (doby životnosti) stanovenej počtom mesiacov. Účtovný odpis sa zaokrúhľuje matematicky na dve desatinné miesta. Doba odpisovania z účtovného hľadiska je určená ako predpokladaná doba životnosti, resp. ekonomickej využiteľnosti v účtovnej jednotke. Predpokladaná doba používania zaradovaného dlhodobého majetku je určená zodpovedným pracovníkom individuálne pre každý jednotlivý zaradovaný dlhodobý majetok a uvedená v zaradovacom protokole. Dlhodobý majetok odpisovaný začína účtovná jednotka účtovne odpisovať v mesiaci, v ktorom bol na základe zaradovacieho protokolu uvedený do používania.

	Predpokladaná doba používania v rokoch	Metóda odpisovania	Ročná odpisová sadzba v %
Stavby	15 - 40	rovnomerne	6,66 % - 2,5 %
Samostatné huteľné veci a súbory huteľných vecí	4 - 15	rovnomerne	25 % - 6,66 %
Dopravné prostriedky	4 - 8	rovnomerne	25 % - 12,5 %

Predpokladaná doba používania, metóda odpisovania a odpisová sadzba dlhodobého nehmotného majetku:

	Predpokladaná doba používania v rokoch	Metóda odpisovania	Ročná odpisová sadzba v %
Aktivované náklady na vývoj	-	-	-
Softvér	4	rovnomerne	25%
Oceniteľné práva (licencia)	4	rovnomerne	25%

g) Dotácie na obstaranie majetku: Spoločnosť neevviduje dotácie na obstaranie majetku.

5) Opravy významných chýb minulých účtovných období

Významné opravy chýb minulých účtovných období zistené v priebehu bežného účtovného obdobia sa účtujú na účtoch nerozdeleného zisku minulých rokov alebo neuhradenej straty minulých rokov. Nevýznamné opravy chýb minulých účtovných období zistené v priebehu bežného účtovného obdobia sa účtujú s vplyvom na výsledok hospodárenia bežného účtovného obdobia.

V roku 2016 spoločnosť neúčtovala o opravách chýb minulých období.

ČI. III INFORMÁCIE, KTORÉ VYSVETĽUJÚ A DOPLŇUJÚ POLOŽKY SÚVAHY

1) Dopĺňujúce a vysvetľujúce informácie k aktívam

a) Informácie o dlhodobom majetku:

Dlhodobý nehmotný majetok a dlhodobý hmotný majetok:

Prehľad o pohybe dlhodobého nehmotného majetku a dlhodobého hmotného majetku od 1. januára 2016 do 31. decembra 2016 a za porovnateľné obdobie od 1. januára 2015 do 31. decembra 2015 je uvedený v tabuľkách na stranách 18 až 21.

Spoločnosť nemá zriadené záložné právo na majetok v prospech veriteľa.
Spoločnosť nemá v nájme majetok, ktorý vykazuje ako svoj majetok.
Spoločnosť nevynakladá žiadne náklady na výskum a vývoj.

Dlhodobý hmotný majetok je poistený pre prípad škody:

Poistenie majetku právnických a podnikajúcich fyzických osôb - zmluva platná od 1.12.2015:

- riziko škôd spôsobených rizikom zo súboru rizík FLEXA a EC poistná suma: 64 208 tis. €
- riziko škôd spôsobených krádežou, lúpežou alebo vandalizmom poistná suma: 249 tis. €
- poistenie zodpovednosti za škodu poistná suma: 332 tis. €

Havarijné poistenie automobilov zmluva č. 051-2029.493 k 31.12.2016:

súbor 11 vozidiel - poistná suma: 349 tis. €

Zákonné poistenie automobilov zmluva č. 808083773 k 31.12.2016:

súbor 18 vozidiel - limit poistného plnenia: 5 000 tis. € / 1 000 tis. €

Dlhodobý finančný majetok: Spoločnosť nevlastní uvedený druh majetku.

Ďalšie informácie o dlhodobom majetku sú uvedené v nasledujúcich tabuľkách.

Trnavská teplárenská, a.s.

Prehľad o polybe dlhodobého nehmotného majetku

31.12.2016

Dlhodobý nehmotný majetok	Bežné účtovné obdobie									
	a	b	c	d	e	f	g	h	i	
	Prvotné ocenenie	Aktivované náklady na vývoj	Softvér	Ocenenie práva	Goodwill	Ostiaty dlhodobý nehmotný majetok	Obstarávaný dlhodobý nehmotný majetok	Poskytnuté preddavky na dlhodobý nehmotný majetok	Spolu	
Stav na začiatku účtovného obdobia	0	1 599 064	7 918	0	14 211	0	0	0	1 621 193	
Prírastky	0	73 396	0	0	0	0	83 271	0	156 667	
Úbytky	0	283 139	0	0	0	0	73 396	0	356 535	
Presuny	0	0	0	0	0	0	0	0	0	
Stav na konci účtovného obdobia	0	1 389 321	7 918	0	14 211	0	9 875	0	1 421 325	
Oprávky										
Stav na začiatku účtovného obdobia	0	1 236 369	4 398	0	14 211	0	0	0	1 254 978	
Prírastky	0	120 631	1 457	0	0	0	0	0	122 088	
Úbytky	0	283 139	0	0	0	0	0	0	283 139	
Stav na konci účtovného obdobia	0	1 073 861	5 855	0	14 211	0	0	0	1 093 927	
Opravné položky										
Stav na začiatku účtovného obdobia	0	0	0	0	0	0	0	0	0	
Prírastky	0	0	0	0	0	0	0	0	0	
Úbytky	0	0	0	0	0	0	0	0	0	
Stav na konci účtovného obdobia	0	0	0	0	0	0	0	0	0	
Zostatková hodnota										
Stav na začiatku účtovného obdobia	0	362 695	3 520	0	0	0	0	0	366 215	
Stav na konci účtovného obdobia	0	315 460	2 063	0	0	0	9 875	0	327 398	

Trnavská teplárenská, a.s.

Prehľad o pohybe dlhodobého nehmotného majetku

31.12.2015

Bezprostredne predchádzajúce účtovné obdobie

Dlhodobý nehmotný majetok	a	b	c	d	e	f	g	h	i
Prvotné ocenenie									
Stav na začiatku účtovného obdobia	0	1 238 991	7 918	0	14 211	197 190	0	1 458 310	
Prírastky	0	360 073	0	0	0	162 883	0	522 956	
Úbytky	0	0	0	0	0	360 073	0	360 073	
Presuny	0	0	0	0	0	0	0	0	
Stav na konci účtovného obdobia	0	1 599 064	7 918	0	14 211	0	0	1 621 193	
Oprávky									
Stav na začiatku účtovného obdobia	0	1 185 469	2 941	0	14 211	0	0	1 202 621	
Prírastky	0	50 900	1 457	0	0	0	0	52 357	
Úbytky	0	0	0	0	0	0	0	0	
Stav na konci účtovného obdobia	0	1 236 369	4 398	0	14 211	0	0	1 254 978	
Opravné položky									
Stav na začiatku účtovného obdobia	0	0	0	0	0	0	0	0	
Prírastky	0	0	0	0	0	0	0	0	
Úbytky	0	0	0	0	0	0	0	0	
Stav na konci účtovného obdobia	0	0	0	0	0	0	0	0	
Zostatková hodnota									
Stav na začiatku účtovného obdobia	0	53 522	4 977	0	0	197 190	0	255 689	
Stav na konci účtovného obdobia	0	362 695	3 520	0	0	0	0	366 215	

Irnávska teplárenská, a.s.

Prehľad o pohybe dlhodobého hmotného majetku

31.12.2016

Dlhodobý hmotný majetok	Bežné účtovné obdobie										
	a	b	c	d	e	f	g	h	i	j	Spolu
	Pozemky	Stavby	Samostatné hnuteľné veci a súbory hnuteľných vecí	Pestovateľské celky trvalých porastov	Základné stádo a ťažné zvieratá	Ostatný dlhodobý hmotný majetok	Obstarávaný dlhodobý hmotný majetok	Poskytnuté preddavky na dlhodobý hmotný majetok			
Prvotné ocenenie											
Stav na začiatku účtovného obdobia	778 045	51 653 591	13 277 211	0	0	473 172	49 244	176 915	66 408 178		
Prírastky	245	656 252	570 341	0	0	0	1 609 521	48 000	2 884 359		
Úbytky	19	0	19 873	0	0	40 005	1 226 838	224 915	1 511 650		
Presuny	0	0	0	0	0	0	0	0	0		
Stav na konci účtovného obdobia	778 271	52 309 843	13 827 679	0	0	433 167	431 927	0	67 780 887		
Oprávky											
Stav na začiatku účtovného obdobia	0	28 896 873	10 513 013	0	0	394 320	0	0	39 804 206		
Prírastky	0	1 892 975	505 916	0	0	18 470	0	0	2 417 361		
Úbytky	0	0	19 873	0	0	40 005	0	0	59 878		
Stav na konci účtovného obdobia	0	30 789 848	10 999 056	0	0	372 785	0	0	42 161 689		
Opravné položky											
Stav na začiatku účtovného obdobia	0	158 076	0	0	0	0	0	0	158 076		
Prírastky	0	36 375	0	0	0	0	0	0	36 375		
Úbytky	0	0	0	0	0	0	0	0	0		
Stav na konci účtovného obdobia	0	194 451	0	0	0	0	0	0	194 451		
Zostatková hodnota											
Stav na začiatku účtovného obdobia	778 045	22 598 642	2 764 198	0	0	78 852	49 244	176 915	26 445 896		
Stav na konci účtovného obdobia	778 271	21 325 544	2 828 623	0	0	60 382	431 927	0	25 424 747		

Trnavská teplárenská, a.s.

*Prehľad o pohybe dlhodobého hmotného majetku
31.12.2015*

Bezprostredne predchádzajúce účtovné obdobie

Dlhodobý hmotný majetok	Pozemky	Stavby	Samostatné hnutelné veci a súbory hnutelných vecí	Pestovateľské celky trvalých porastov	Základné stádo a ťažné zvieratá	Ostatný dlhodobý hmotný majetok	Obstarávaný dlhodobý hmotný majetok	Poskytnuté preddavky na dlhodobý hmotný majetok	Spolu
Prvotné ocenenie									
Stav na začiatku účtovného obdobia	869 070	46 176 043	12 849 550	0	0	506 811	875 248	419 602	61 696 324
Prírastky	0	5 477 548	547 674	0	0	1 580	5 201 528	569 444	11 797 774
Úbytky	91 025	0	120 013	0	0	35 219	6 027 532	812 131	7 085 920
Presuny	0	0	0	0	0	0	0	0	0
Stav na konci účtovného obdobia	778 045	51 653 591	13 277 211	0	0	473 172	49 244	176 915	66 408 178
Oprávky									
Stav na začiatku účtovného obdobia	0	26 957 106	10 191 398	0	0	404 477	0	0	37 552 981
Prírastky	0	1 939 767	441 627	0	0	25 062	0	0	2 406 456
Úbytky	0	0	120 012	0	0	35 219	0	0	155 231
Stav na konci účtovného obdobia	0	28 896 873	10 513 013	0	0	394 320	0	0	39 804 206
Opravné položky									
Stav na začiatku účtovného obdobia	0	113 543	0	0	0	0	0	0	113 543
Prírastky	0	44 533	0	0	0	0	0	0	44 533
Úbytky	0	0	0	0	0	0	0	0	0
Stav na konci účtovného obdobia	0	158 076	0	0	0	0	0	0	158 076
Zostatková hodnota									
Stav na začiatku účtovného obdobia	869 070	19 105 394	2 658 152	0	0	102 334	875 248	419 602	24 029 800
Stav na konci účtovného obdobia	778 045	22 598 642	2 764 198	0	0	78 852	49 244	176 915	26 445 896

- b) *Majetok obstaraný finančným prenájomom*: Spoločnosť neeviduje majetok ku ktorému nemá vlastnícke právo.
- c) *Dlhodobý majetok, na ktorý je zriadené záložné právo*: Spoločnosť neeviduje.
- d) *Goodwill*: Bez náplne.
- e) *Výskumná a vývojová činnosť*: Spoločnosť nemá.
- f) *Dlhodobý finančný majetok*: Nemá náplň.
- g) *Opravné položky k zásobám*:
Spoločnosť eviduje zásoby materiálu. Iné zásoby nevlastní a teda ani nevytvára opravné položky k iným zásobám.

Vývoj opravnej položky k zásobám v priebehu účtovného obdobia uvádzame v nasledujúcom prehľade:

	Stav opravnej položky k 31.12.2015	Tvorba opravnej položky	Zúčtovanie opravnej položky z dôvodu zániku opodstatnenosti	Zúčtovanie opravnej položky z dôvodu vyradenia majetku z účtovníctva	Stav opravnej položky k 31.12.2016
Materiál	17 037	18 690	17 037	0	18 690
Poskytnuté preddavky na zásoby	0	0	0	0	0
Opr. položky k zásobám spolu	17 037	18 690	17 037	0	18 690

Zníženie úžitkovej hodnoty zásob bolo zohľadnené vytvorením opravnej položky. Úžitková hodnota zásob, v porovnaní s jeho doterajšou účtovnou hodnotou sa znížila v dôsledku neobrátkovosti zásob. Spoločnosť nevlastní zásoby, na ktoré je zriadené záložné právo.

- h) *Informácie o zákazkovej výrobe*: Spoločnosť nerealizuje zákazkovú výrobu.
- i) *Informácie o pohľadávkach a prislúchajúcich opravných položkách*:
Spoločnosť eviduje pohľadávky z obchodného styku a iné krátkodobé pohľadávky, ku ktorým vytvára opravné položky. Opravné položky k pohľadávkam z obchodného styku za rok 2016, pri ktorých je opodstatnený predpoklad, že ich dlžník úplne alebo čiastočne nezaplatí, boli tvorené v súlade so zásadou opatrnosti v účtovníctve.

Vývoj opravnej položky k pohľadávkam v priebehu účtovného obdobia:

	Stav opravnej položky k 31.12.2015	Tvorba opravnej položky	Zúčtovanie opravnej položky z dôvodu zániku opodstatnenosti	Zúčtovanie opravnej položky z dôvodu vyradenia majetku z účtovníctva	Stav opravnej položky k 31.12.2016
Pohľadávky z obchodného styku	1 199 811	142 519	246 012	0	1 096 318
Pohľadávky voči spoločníkom, členom a združeniu	0	0	0	0	0
Iné pohľadávky	485	0	0	0	485
Opr. položky k pohľadávkam spolu	1 200 296	142 519	246 012	0	1 096 803

Veková štruktúra pohľadávok za bežné účtovné obdobie je zobrazená v nasledujúcom prehľade:

Pohľadávky k 31.12.2016	V lehote splatnosti	Po lehote splatnosti	Pohľadávky spolu
Dlhodobé pohľadávky	0	0	0
Krátkodobé pohľadávky			
Pohľadávky z obchodného styku	1 238 951	1 243 139	2 482 090
Pohľadávky voči spoločníkom, členom a združeniu	0	0	0
Sociálne poistenie	0	0	0
Daňové pohľadávky a dotácie	72	0	72
Iné pohľadávky	1 631	485	2 116
Krátkodobé pohľadávky spolu	1 240 654	1 243 624	2 484 278

Veková štruktúra pohľadávok za predchádzajúce účtovné obdobie:

Pohľadávky k 31.12.2015	V lehote splatnosti	Po lehote splatnosti	Pohľadávky spolu
Dlhodobé pohľadávky	0	0	0
Krátkodobé pohľadávky			
Pohľadávky z obchodného styku	1 082 740	1 478 509	2 561 249
Pohľadávky voči spoločníkom, členom a združeniu	0	0	0
Sociálne poistenie	0	0	0
Daňové pohľadávky a dotácie	232 377	0	232 377
Iné pohľadávky	1 812	485	2 297
Krátkodobé pohľadávky spolu	1 316 929	1 478 994	2 795 923

Hodnota pohľadávok po lehote splatnosti:

Pohľadávky po lehote splatnosti:	31.12.2016	31.12.2015
po lehote splatnosti do roka	249 821	273 051
po lehote splatnosti nad jeden rok	993 803	1 205 943
Krátkodobé pohľadávky po lehote splatnosti spolu	1 243 624	1 478 994
Dlhodobé pohľadávky po lehote splatnosti spolu	0	0

Súčasnou tabuľkou o vekovej štruktúre pohľadávok za bežné a predchádzajúce účtovné obdobie nie je **odložená daňová pohľadávka** /účet 481/. Informácie o odloženej dani sú uvedené v bode 5).

Pohľadávky zabezpečené záložným právom alebo inou formou zabezpečenia Spoločnosť nemá.

j) Informácie o krátkodobom finančnom majetku:**Finančné účty**

Ako finančné účty sú vykázané peniaze v pokladnici a účty v bankách. Účtami v bankách môže spoločnosť voľne disponovať, okrem termínovaných vkladov vo výške 1 002 947,60 Eur, ktorými bude môcť disponovať po 16.1.2017 / 501 212,42 Eur a po 30.3.2017 / 501 836,51 Eur.

Prehľad jednotlivých položiek finančných účtov:

Názov položky	Stav k 31.12.2016	Stav k 31.12.2015
Pokladnica, ceniny	6 899	6 543
Bežné účty v banke alebo v pobočke zahraničnej banky	1 057 344	670 870
Vkladové účty v banke alebo v pobočke zahraničnej banky	1 003 049	1 500 000
Peniaze na ceste		
Spolu	2 067 292	2 177 413

Krátkodobý finančný majetok

Ako krátkodobý finančný majetok sú vykázané emisné kvóty.

Krátkodobý finančný majetok	Stav k 31.12.2014	Prírastky	Úbytky	Stav k 31.12.2015
Majetkové cenné papiere na obchodovanie	0	0	0	0
Dlhové cenné papiere na obchodovanie	0	0	0	0
Emisné kvóty	695 379	7 205	11 524	691 060
Dlhové cenné papiere so splatnosťou do jedného roka držané do splatnosti	0	0	0	0
Ostatné realizovateľné cenné papiere	0	0	0	0
Obstarávanie krátkodobého finančného majetku	0	0	0	0
Krátkodobý finančný majetok spolu	695 379	7 205	11 524	691 060

k) Informácie o významných položkách časového rozlíšenia:

Položky časového rozlíšenia	Stav k 31.12.2016	Stav k 31.12.2015
Náklady budúcich období dlhodobé, z toho:	6 905	5 972
Používanie optických vlákien	1 008	2 267
Predĺženie záruk na prepínače Cisco	2 713	0
Predĺženie softwaru ESET	275	0
Upgrade zálohovacieho systému	2 812	0
Epi Obchodný vestník on-line prístup	0	9
Obnova zápisu ochrannej známky	0	426
Servisná podpora pre diskové pole M3200	0	1 550
Servisná podpora pre server R710	0	1 720
Ostatné	97	0
Náklady budúcich období krátkodobé, z toho:	49 436	34 183
Poistenie	10 522	11 008
Predplatné	1 229	1 382
Servisná podpora pre server a diskové pole	3 270	4 730
Členské príspevky	1 693	1 694
Parkovacie karty	4 016	3 292
Používanie optických vlákien	1 603	1 608
Propagácia obch. mena spoločnosti	10 538	0
Nájomné	7 359	0
Ostatné	9 206	10 469
Príjmy budúcich období dlhodobé:	0	0
Príjmy budúcich období krátkodobé, z toho:	784	2 078
Zníženie nákladov za súkromné telefonické hovory	80	125
Prijatý úrok z termínovaného vkladu	704	1 953
Ostatné	0	0
Spolu	57 125	42 233

2) **Doplňujúce a vysvetľujúce informácie k pasívam**a) Informácie o vlastnom imaní:

Popis základného imania k 31.12.2016	Hodnota
Základné imanie celkom	17 615 488
Počet akcií	530 587
Menovitá hodnota akcie	33,20
Základné imanie splatené	17 615 488
Základné imanie nesplatené	
Vlastné imanie	23 257 903
Podiel základného imania na celkovej hodnote vlastného imania vyjadrený v %	75,74

Rozdelenie účtovného zisku z predchádzajúceho roka	
Pridel do zákonného rezervného fondu	1 050
Pridel do štatutárnych a ostatných fondov	0
Pridel do sociálneho fondu	2 000
Pridel na zvýšenie základného imania	0
Úhrada straty minulých období	0
Prevod do nerozdeleného zisku minulých rokov	0
Rozdelenie podielu na zisku spoločníkom, členom	0
Vyplatené dividendy akcionárovi	7 450
Spolu výsledok hospodárenia za predchádzajúce účtovné obdobie (rok 2015)	10 500

b) *Informácie o rezervách*

Prehľad o rezervách za bežné účtovné obdobie je uvedený v nasledujúcom prehľade:

	Stav k 31.12.2015	Tvorba	Použitie	Zrušenie	Stav k 31.12.2016
Dlhodobé rezervy, z toho:	89 134	92 306	0	89 134	92 306
Ostatné rezervy dlhodobé					
Záručné opravy	0	0	0	0	0
Odchodné do dôchodku	89 134	92 306	0	89 134	92 306
Spolu:	89 134	92 306	0	89 134	92 306
Krátkodobé rezervy, z toho:	487 591	617 986	458 922	23 997	622 658
Zákonné rezervy krátkodobé					
Mzdy za dovolenku vrátane sociálneho zabezpečenia	47 731	58 279	47 731	0	58 279
Rezerva na overenie účtovnej závierky a zostavenie daňového	0	0	0	0	0
Nevyfakturované dodávky majetku	0	0	0	0	0
Iné	5 545	0	0	0	5 545
Rezerva na emisie	11 524	26 346	11 524	0	26 346
Spolu:	64 800	84 625	59 255	0	90 170
Ostatné rezervy krátkodobé					
Sprostredkovateľské provízie	0	0	0	0	0
Rezerva na vrátenie preplatku za teplo	247 000	335 000	301 917	-54 917	335 000
Odmeny pracovníkom	65 276	67 298	59 311	5 965	67 298
Odstupné zamestnancom	0	0	0	0	0
Odchodné zamestnancom	96 906	115 582	24 545	72 361	115 582
Iné	13 609	15 481	13 894	588	14 608
Spolu:	422 791	533 361	399 667	23 997	532 488

Rezerva na emisie vypustené do ovzdušia za rok 2016 vo výške 26 346,48 EUR bola vytvorená vo výške násobku overeného množstva vypustených emisií do ovzdušia počas účtovného obdobia a hodnoty emisných kvót, ktoré si Spoločnosť určila na odovzdanie podľa zákona o obchodovaní s emisnými kvótami. Nakoľko ide o emisné kvóty, ktoré boli bezodplatne pridelené, v súvislosti s tvorbou rezervy boli v súlade s Postupmi účtovania zároveň v rovnakej výške zúčtované výnosy budúcich období. Z tohto dôvodu tvorba rezervy na vypustené emisie nemá vplyv na výsledok hospodárenia.

c) Informácie o záväzkoch

Štruktúra záväzkov (okrem bankových úverov) podľa zostatkovej doby splatnosti je uvedená v nasledujúcom prehľade:

	31. 12. 2016	31. 12. 2015
Záväzky po lehote splatnosti	0	0
Záväzky so zostatkovou dobou splatnosti do jedného roka vrátane	1 301 602	2 017 974
Krátkodobé záväzky spolu	1 301 602	2 017 974
Záväzky so zostatkovou dobou splatnosti jeden rok až päť rokov	373 074	379 726
Záväzky so zostatkovou dobou splatnosti nad päť rokov	0	0
Dlhodobé záväzky spolu	373 074	379 726

Záväzky so zostatkovou dobou splatnosti jeden až päť rokov zahŕňujú záväzky zo sociálneho fondu a odložený daňový záväzok.
Spoločnosť nemá záväzky kryté záložným právom.
Spoločnosť nemá záväzky z finančného prenájmu.

d) Informácie o odloženom daňovom záväzku

Výpočet odloženého daňového záväzku je uvedený v nasledujúcom prehľade:

	31. 12. 2016	31. 12. 2015
Dočasné rozdiely medzi účtovnou hodnotou majetku a daňovou základňou, z toho:	1 754 663	1 683 345
– odpočítateľné	0	0
– zdaniteľné	1 754 663	1 683 345
Dočasné rozdiely medzi účtovnou hodnotou záväzkov a daňovou základňou, z toho:	9 458	29 405
– odpočítateľné	0	0
– zdaniteľné	9 458	29 405
Možnosť umorovať daňovú stratu v budúcnosti		
Možnosť previesť nevyužitú daňovú odpočty		
Sadzba dane z príjmov (v %)	21	22
Odložená daňová pohľadávka	0	0
Uplatnená daňová pohľadávka	0	0
Zaučtovaná ako zníženie nákladov	0	0
Zaučtovaná do vlastného imania	0	0
Odložený daňový záväzok	370 451	376 805
Výsledný stav odloženej dane	370 451	376 805
Zmena odloženého daňového záväzku	-6 354	77 678
Zaučtovaná ako náklad	-6 354	77 678
Zaučtovaná do vlastného imania	0	0

e) *Informácie o sociálnom fonde*

Tvorba a čerpanie sociálneho fondu v priebehu účtovného obdobia sú znázornené v nasledujúcom prehľade:

	31. 12. 2016	31. 12. 2015
Začiatočný stav sociálneho fondu	2 921	2 384
Tvorba sociálneho fondu na ťarchu nákladov	24 409	23 058
Tvorba sociálneho fondu zo zisku	2 000	1 000
Ostatná tvorba sociálneho fondu		
<i>Tvorba sociálneho fondu spolu</i>	<i>26 409</i>	<i>24 058</i>
Čerpanie sociálneho fondu	26 707	23 521
Konečný zostatok sociálneho fondu	2 623	2 921

Časť sociálneho fondu sa podľa zákona o sociálnom fonde tvorí povinne na ťarchu nákladov a časť sa môže vytvárať zo zisku.

Sociálny fond sa podľa zákona o sociálnom fonde čerpá na sociálne, zdravotné, rekreačné a iné potreby zamestnancov.

f) *Informácie o bankových úveroch*

Štruktúra bankových úverov je uvedená v nasledujúcom prehľade:

	Mena	*Úrok p.a. v %	Dátum splatnosti	Suma istiny v príslušnej mene k 31.12.2016	Suma istiny v príslušnej mene k 31.12.2015
Dlhodobé bankové úvery					
Bankový úver	EUR	1,92	28.06.2017	155 625	363 125
Bankový úver	EUR	2,00	20.12.2021	1 040 000	1 248 000
Bankový úver	EUR	1,20	31.08.2025	2 685 604	2 999 260
<i>Dlhodobé úvery spolu</i>				3 881 229	4 610 385

Krátkodobé bankové úvery v súvahe k 31.12.2016 predstavujú krátkodobú časť dlhodobých úverov splatnú v roku 2017 v celkovej sume 677 281,- Eur, zvyšok v sume 3 203 948,- Eur predstavuje dlhodobú časť bankových úverov.

Poznámka: *úrok platný k 31.12.2016

g) Informácie o položkách časového rozlíšenia

Štruktúra časového rozlíšenia je uvedená v nasledujúcom prehľade:

	31. 12. 2016	31. 12. 2015
Výdavky budúcich období dlhodobé, z toho :	0	0
Výdavky budúcich období krátkodobé, z toho:	2 248	4 457
úrok z úveru	991	2 073
overenie správy o emisiách CO2	1 008	0
ostatné	249	2 384
Výnosy budúcich období dlhodobé, z toho:	666	2 269
vvýnos za používanie chráničky HDTE	666	2 269
Výnosy budúcich období krátkodobé, z toho:	493 566	512 821
výnos z pripísaných emisných kvót v registri Únie	491 919	511 060
vvýnos za používanie chráničky HDTE	1 603	0
ostatné	44	1 761
Spolu	496 480	519 547

3) **Majetok prenajatý formou finančného prenájmu u prenajímateľa** - Spoločnosť neprenajíma majetok formou finančného prenájmu.

4) **Majetok prenajatý formou finančného prenájmu u nájomcu** - Spoločnosť nenajíma majetok formou finančného prenájmu.

5) **Odložená daň z príjmov**

Informácie k odloženým daniam:

	Bežné účtovné obdobie	Bezprostredne predchádzajúce účtovné obdobie
Suma odloženej daňovej pohľadávky účtovanej ako náklad alebo výnos vyplývajúca zo zmeny sadzby dane z príjmov	0	0
Suma odloženého daňového záväzku účtovaného ako náklad alebo výnos vyplývajúci zo zmeny sadzby dane z príjmov	-17 127	0
Suma odloženej daňovej pohľadávky týkajúca sa umorenia daňovej straty, nevyužitých daňových odpočtov a iných nárokov, ako aj dočasných rozdielov predchádzajúcich účtovných období, ku ktorým sa v predchádzajúcich účtovných obdobiach odložená daňová pohľadávka neúčtovala (z rezervy na vrátenie preplatku za teplo)	0	0
Suma odloženého daňového záväzku, ktorý vznikol z dôvodu neúčtovania tej časti odloženej daňovej pohľadávky v bežnom účtovnom období, o ktorej sa účtovalo v predchádzajúcich účtovných obdobiach	0	0
Suma neuplatneného umorenia daňovej straty, nevyužitých daňových odpočtov a iných nárokov a odpočítateľných dočasných rozdielov, ku ktorým nebola účtovaná odložená daňová pohľadávka (daňovo neuznaná rezerva)	771 181	520 733
Suma odloženej dane z príjmov, ktorá sa vzťahuje na položky účtované priamo na účty vlastného imania bez účtovania na účty nákladov a výnosov	0	0

Nezaúčtovaná odložená daňová pohľadávka pozostáva z daňovo neuznaných rezerv, ktoré budú zaúčtované v nasledujúcom roku, kedy sa zároveň stanú daňovo uznaným nákladom. O odloženej daňovej pohľadávke Spoločnosť neúčtuje z dôvodu opatrnosti.

Prevod od teoretickej dane z príjmov k vykázanej dani z príjmov je uvedený v nasledujúcom prehľade:

	2016			2015		
	Základ dane	Daň	Daň v %	Základ dane	Daň	Daň v %
Výsledok hospodárenia pred zdanením, z toho:	23 362		100,00 %	99 770		100,00 %
Teoretická daň	0	5 140	22,00 %	0	21 949	22,00 %
Daňovo neuznané náklady (prípoč.)	891 327	196 092	839,37 %	817 703	179 895	180,31 %
Výnosy nepodliehajúce dani (odpoč.)	-870 137	-191 430	-819,42 %	-873 391	-192 146	-192,59 %
Umorenie daňovej straty	0	0	0,00 %	0	0	0,00 %
<i>Spolu</i>	<i>44 552</i>	<i>9 802</i>	<i>41,96 %</i>	<i>44 082</i>	<i>9 698</i>	<i>9,72 %</i>
Splatná daň z príjmov		9 802	41,96 %		9 698	9,72 %
Odložená daň z príjmov		-6 354	-27,20 %		77 678	77,86 %
Splatná daň z úrokov		683	2,92 %		1 894	1,90 %
Celková daň z príjmov		4 131	17,68 %		89 270	89,48 %

6) Významné položky majetku a záväzkov zabezpečených derivátmi – Spoločnosť nemá.

ČI. IV INFORMÁCIE, KTORÉ VYSVETLUJÚ A DOPŔŇAJÚ POLOŽKY VÝKAZU ZISKOV A STRÁT

1) Doplnujúce a vysvetľujúce informácie k výnosom a nákladom

a) Tržby za vlastné výkony a tovar:

Tržby za vlastné výkony a tovar podľa jednotlivých segmentov, t. j. podľa typov výrobkov a služieb, i podľa hlavných teritórií sú uvedené v nasledujúcom prehľade:

Oblasť odbytu	Tržby za predanú tepelnú energiu a doplňovaciu vodu		Tržby za nájomné		Ostatné tržby		Spolu	
	2016	2015	2016	2015	2016	2015	2016	2015
Slovenská republika	12 517 868	12 308 084	28 127	31 060	45 330	48 989	12 591 325	12 388 133
Česká republika							0	0
Iné							0	0
Spolu	12 517 868	12 308 084	28 127	31 060	45 330	48 989	12 591 325	12 388 133

b) Zmena stavu vnútroorganizačných zásob: Bez náplne.

c) Aktivácia nákladov:

Prehľad o výnosoch pri aktivácii nákladov je uvedený v nasledujúcom prehľade:

	Bežné účtovné obdobie	Bezprostredne predchádzajúce účtovné obdobie
Významné položky pri aktivácii nákladov, z toho:	111 195	121 966
Dlhodobý hmotný majetok vytvorený vlastnou činnosťou	7 049	22 209
Aktivácia vnútroorganizačných služieb - vlastná spotreba tepla	104 146	99 757

d) Ostatné významné položky výnosov z hospodárskej činnosti:

	Bežné účtovné obdobie	Bezprostredne predchádzajúce účtovné obdobie
Ostatné významné položky výnosov z hospodárskej činnosti, z toho:	60 327	42 884
Dotácie na hospodársku činnosť	0	0
Dotácie na obstaranie dlhodobého majetku	0	0
Zúčtovanie emisných kvót	26 346	11 524
Zmluvné pokuty a penále	19 841	26 782
Kompenzačné platby za nedodržané štandardy kvality	9 782	0
Tržby za kovový odpad a šrot	2 208	396
Ostatné výnosy- prijaté náhrady od ostatných	166	3 440
Ostatné výnosy- prijaté náhrady od poisťovne	1 916	665
Iné	68	77

e) Osobné náklady:

	Bežné účtovné obdobie	Bezprostredne predchádzajúce účtovné obdobie
Osobné náklady, z toho:	2 932 401	2 902 204
Mzdové náklady	1 989 667	1 888 165
Odmeny členom orgánov spoločnosti	46 924	50 417
Zákonné sociálne poistenie	726 100	715 235
Ostatné sociálne postenie	44 465	38 200
Sociálne zabezpečenie	122 650	207 912
Ostatné sociálne náklady	2 595	2 275

f) Finančné výnosy a kurzové zisky ku dňu zostavenia účtovnej závierky:

	Bežné účtovné obdobie	Bezprostredne predchádzajúce účtovné obdobie
Finančné výnosy, z toho:	4 299	5 847
<i>Kurzové zisky ku dňu, ku ktorému sa zostavuje účtovná závierka:</i>	<i>0</i>	<i>2</i>
z toho kurzové zisky ku dňu, ku ktorému sa zostavuje účtovná závierka	0	0
<i>Ostatné významné položky finančných výnosov, z toho:</i>	<i>4 299</i>	<i>5 845</i>
Výnos z rozdielu medzi uznanou hodnotou vkladu a účtovnou hodnotou vkladateľného majetku	0	0
Výnosy z cenných papierov a podielov v dcérskej účtovnej jednotke	0	0
Výnosové úroky	4 299	5 845
Výnosy z precenenia derivátov určených na obchodovanie na reálnu hodnotu	0	0
Tržby z predaja emisných kvót	0	0
Ostatné finančné výnosy	0	0

g) Náklady na poskytnuté služby:

	Bežné účtovné obdobie	Bezprostredne predchádzajúce účtovné obdobie
Náklady na poskytnuté služby, z toho:	1 533 503	1 523 505
Opravy	865 438	739 639
Bezpečnostné služby	139 118	126 530
Nájomné	76 670	73 140
Práce výpočtovej techniky	115 692	75 017
Náklady na inzerciu, reklamu	20 907	54 900
Právne a daňové poradenstvo	32 592	60 031
Náklady na údržbu ochranného pásma	38 002	53 082
Náklady na manipuláciu s vodou - stočné	35 907	26 203
Ostatné	209 177	314 963

h) Významné položky ostatných nákladov z hospodárskej činnosti:

	Bežné účtovné obdobie	Bezprostredne predchádzajúce účtovné obdobie
Ostatné významné položky nákladov z hospodárskej činnosti, z toho:	82 925	76 533
Poistné	19 758	36 977
Dary	10 000	13 040
Tvorba a zúčtovanie rezerv na vypustené emisie	26 766	11 524
Ostatné poplatky - členské príspevky	6 842	6 842
Ostatné	19 559	8 150

i) *Finančné náklady a kurzové straty ku dňu zostavenia účtovnej závierky:*

	Bežné účtovné obdobie	Bezprostredne predchádzajúce účtovné obdobie
Finančné náklady, z toho:	68 866	69 247
<i>Kurzové straty</i>	<i>167</i>	<i>167</i>
z toho kurzové straty ku dňu, ku ktorému sa zostavuje účtovná závierka	0	0
<i>Ostatné významné položky finančných nákladov, z toho:</i>	<i>68 699</i>	<i>69 080</i>
Tvorba a zúčtovanie opravných položiek k finančnému majetku	0	0
Nákladové úroky	64 478	61 504
Bankové poplatky	4 221	7 576
Predané emisné kvóty	0	0

2) **Výnosy a náklady, ktoré majú výnimočný rozsah alebo výskyt – Bez náplne.**3) **Náklady za overenie individuálnej účtovnej závierky**

	Bežné účtovné obdobie /2016/	Bezprostredne predchádzajúce účtovné obdobie /2015/
Overenie individuálnej účtovnej závierky audítorm alebo audítorskou spoločnosťou, z toho:	19 800	19 200
Náklady na overenie individuálnej účtovnej závierky	19 800	19 200
Iné uisťovacie audítorské služby		
Súvisiace audítorské služby		
Daňové poradenstvo		
Ostatné neaudítorské služby		

4) **Čistý obrat**

Čistý obrat Spoločnosti na účely zistenia povinnosti overenia individuálnej účtovnej závierky audítorm [§ 19 ods.1 písm. a) zákona o účtovníctve] je uvedený v nasledujúcom prehľade:

	Bežné účtovné obdobie	Bezprostredne predchádzajúce účtovné obdobie
Tržby za vlastné výrobky	12 517 868	12 308 084
Tržby z predaja služieb	73 457	80 049
Tržby za tovar		
Výnosy zo zákazky		
Výnosy z nehnuteľnosti na predaj		
Iné výnosy súvisiace s bežnou činnosťou		
Čistý obrat spolu	12 591 325	12 388 133

ČI. V INFORMÁCIE O INÝCH AKTÍVACH A INÝCH PASÍVACH

1) Informácie k iným aktívam a iným pasívam

a) **Podmieneny majetok** - Ku dňu spracovania účtovnej závierky Spoločnosť neeviduje podmienený majetok.

b) **Podmienené záväzky** - K 31.12.2016 Spoločnosť neeviduje žiadne podmienené záväzky.

Pozn: V priebehu roka 2016 bol ukončený súdny spor so žalobcom: Domová správa Trnava, s.r.o., Tehelná 3/A, Trnava, IČO: 44 519 311 a Ing. Peter Bínovský, bytom Poľovnícka 33, Biely Kostol /predmet sporu: o povinnosti zdržať sa užívania odovzdávacej stanice tepla na Koniarekovej ulici v Trnave. Spor bol ukončený v prospech spoločnosti Trnavská teplárenská, a.s.

2) Významné položky ostatných finančných povinností

Ku dňu spracovania účtovnej závierky Spoločnosť nemá informáciu o iných finančných povinnostiach.

3) Informácie o údajoch na podsúvahových účtoch

Prehľad o podsúvahových položkách:

	31.12.2016	31.12.2015
Prenajatý majetok	0	0
Majetok v nájme (operatívny prenájom)	0	0
Majetok prijatý do úschovy na sklade CO	1 637	1 909
Odpísané pohľadávky	408 139	408 139
Iné položky	0	0

Priestory, ktoré má spoločnosť v nájme a ktoré prenajíma, sú vedené evidenčne. Ich zoznam je uvedený v nasledujúcich tabuľkách. Nie sú vedené na podsúvahových účtoch, keďže nie je možné presne vyjadriť ich hodnotu.

Prenajatý majetok:

P.č.	Prenajaté priestory	Nájomca	Účinnosť zmluvy do
1	pozemok parc.č. 1510	Mesto Trnava	neurč.
2	pozemok parc.č. 8610/43, 8610/28	ŽSR Bratislava	neurč.
3	pozemok parc.č. 8610/45,8610/10, 8610/9, 8610/31, 8598/90	Energo CS, a.s. Nymburk, organizačná zložka ENERGO CS, a.s. Bratislava	neurč.
4	komín	Rádio Lumen	neurč.
5	komín	Telefónica O2 Slovakia	neurč.
6	komín	Best Fm Production	neurč.
7	komín	Global One	neurč.
8	komín a optická trasa	AVIS, s.r.o. Nitra	neurč.
9	komín	SWAN, s.r.o. Bratislava	neurč.
10	horúcovod	Ing. Minarovič - Spiegelsal	neurč.
11	sklad č. 11.2 v areáli TAT, a.s.	Lubomír Suchoň	neurč.

Najatý majetok - spoločnosť má v nájme priestory, v ktorých sú zariadenia – výmenníkové stanice tepla (VS):

P.č.	Prenajaté priestory	Prenajímateľ	Platnosť zmluvy do
1	VS ZŠ Bottova 27	ZŠ Bottova 27	neurč.
2	VS Športové gymnázium J. Herdu	Športové gymnázium, Bottova 31	30.09.2025
3	VS J. Hajdóczyho 10	SVB Hajdóczyho 8-12	neurč.
4	VS Dohnányho 2	Slovenská pošta	neurč.
5	VS Ružindolská 12	Západoslovenská energetika BA	neurč.
6	VS SPŠD Študentská 23	SPŠD Študentská 23	30.11.2028
7	VS Spojená škola Beethovenova 27	Spojenná škola Beethovenova 27	neurč.
8	VS ÚPSVaR Bottova 4	ÚPSVaR Bottova 4	neurč.
9	VS Dolnopotočná 2	Vlastníci bytov Dolnopotočná 1-3	neurč.
10	VS hotel Trnavan	Mgr. Pavol Korytár – TAZ š. p. v konkurze	neurč.
11	VS objekt 101, Coburgova 84	ŠKODA - SIPOX Slovakia	neurč.
12	VS Zelenečská 103-107	Bytové družstvo (v zastúpení vlastníkov bytov)	neurč.
13	VS Zelenečská 97-101	SVB Tulipán Zelenečská 97-101	neurč.
14	VS Františkánsky kláštor - Kostol Sv.Jakuba	Rehoľa menších bratov Františkánov	neurč.
15	VS Hajdóczyho 16	Spoločenstvo Hajdóczyho 16	neurč.
16	VS Hajdóczyho 22	SVB Hajdóczyho 5835	neurč.
17	VS Špačinská 7	SVB Špačinská 632	neurč.
18	VS Špačinská 27	SVB Špačinská 0635	neurč.
19	VS OK - NP č.1 Špačinská 42	Jaroslav Karel	neurč.
20	VS MŠ Murgašova	Stredisko sociálnej starostlivosti	neurč.
21	VS Trnavská univerzita	Trnavská univerzita	neurč.
22	VS Špačinská 1	Bytové družstvo (v zastúpení vlastníkov bytov)	neurč.
23	VS Špačinská 21	Bytové družstvo (v zastúpení vlastníkov bytov)	neurč.
24	VS Rybníkova 16	AQUA - RELAX, s.r.o	neurč.
25	VS J. Bottu 5	Mina Livsmedel - OC Olympia	neurč.
26	VS City Arena Obchodné centrum	City Arena PLUS, a.s.	neurč.
27	VS City Arena Severná tribúna	City - Arena, a.s.	neurč.
28	VS City Arena Kollárova	City - Arena, a.s.	neurč.

ČI. VI UDALOSTI, KTORÉ NASTALI PO DNI, KU KTORÉMU SA ZOSTAVUJE ÚČTOVNÁ ZÁVIERKA

Po 31. decembri 2016 nenastali významné udalosti, ktoré nie sú zohľadnené v súvahe alebo vo výkaze ziskov a strát a vyžadovali by si úpravy v účtovnej závierke zostavenej k 31.12.2016.

ČI. VII

- 1) **Informácie o transakciách medzi účtovnou jednotkou a spriaznenými osobami** – Spoločnosť neuskutočnila žiadne transakcie so spriaznenými osobami.
- 2) **Informácie o príjmoch a výhodách členov štatutárnych, dozorných a iných orgánov účtovnej jednotky**

Prehľad o príjmoch a výhodách členov štatutárnych, dozorných a iných orgánov:

Druh príjmu, výhody	Hodnota príjmu, výhody súčasných členov orgánov			Hodnota príjmu, výhody bývalých členov orgánov		
	štatutárnych	dozorných	iných	štatutárnych	dozorných	iných
	Časť 1 - rok 2016			Časť 1 - rok 2016		
	Časť 2 - rok 2015			Časť 2 - rok 2015		
Peňažné príjmy	2 651	14 242		24 037	5 994	
	26 688	20 130		1 020	2 580	
Nepeňažné príjmy	17	100		121	39	
	138	138		6	17	
Peňažné preddavky						
Nepeňažné preddavky						
Poskytnuté úvery						
Poskytnuté záruky						
Iné						

ČI. VIII OSTATNÉ INFORMÁCIE

- 1) **Informácia o udelení výlučného práva alebo osobitného práva, ktorým sa udelilo právo poskytovať služby vo verejnom záujme** – Spoločnosť nemá náplň.
- 2) **Ostatné informácie o účtovnej jednotke, ktorej činnosť je zaradená do kategórie priemyselnej výroby podľa osobitného predpisu** – Bez náplne.
- 3) **Informácie o finančných vzťahoch medzi orgánom verejnej moci a účtovnou jednotkou** – Nemá náplň.

Čl. IX PREHLAD O POHYBE VLASTNÉHO IMANIA

Prehľad o pohybe vlastného imania v priebehu bežného účtovného obdobia:

	Bežné účtovné obdobie: rok 2016				Stav k 31.12.2016
	Stav k 31.12.2015	Prírastky	Úbytky	Presuny	
Základné imanie	17 615 488	0	0	0	17 615 488
Vlastné akcie a vlastné obchodné podiely					0
Zmena základného imania					0
Pohľadávky za upísané vlastné imanie					0
Emisné ážio					0
Ostatné kapitálové fondy					0
Zákonný rezervný fond (nedeliteľný fond) z kapitálových vkladov					0
Oceňovacie rozdiely z precenenia majetku a záväzkov					0
Oceňovacie rozdiely z kapitálových účastín					0
Oceňovacie rozdiely z precenenia pri zlúčení, splnutí a rozdelení					0
Zákonný rezervný fond	3 102 187	1 050	0		3 103 237
Nedeliteľný fond					0
Štatutárne fondy a ostatné fondy	2 519 947	0	0		2 519 947
Nerozdelený zisk minulých rokov					0
Neuhradená strata minulých rokov					0
Výsledok hospodárenia bežného účtovného obdobia	10 500	19 231	10 500		19 231
Vyplatené dividendy					0
Ostatné položky vlastného imania					0
Spolu	23 248 122	20 281	10 500	0	23 257 903

Za rok 2016 dosiahla spoločnosť výsledok hospodárenia po zdanení vo výške 19 231 EUR. Do rezervného fondu spoločnosti bude pridelených 10%, t.j. 1 923 EUR. Tento zákonom stanovený minimálny prídel je spoločnosť povinná dodržať, keďže rezervný fond ešte nedosiahol výšku 20% základného imania.

O ďalšom rozdelení výsledku hospodárenia rozhodne na návrh predstavenstva Valné zhromaždenie spoločnosti.

Prehľad o pohybe vlastného imania za predchádzajúce účtovné obdobie:

	Bezprostredne predchádzajúce účtovné obdobie: rok 2015				Stav k 31.12.2015
	Stav k 31.12.2014	Prírastky	Úbytky	Presuny	
Základné imanie	17 615 488	0	0	0	17 615 488
Vlastné akcie a vlastné obchodné podiely					0
Zmena základného imania					0
Pohľadávky za upísané vlastné imanie					0
Emisné ážio					0
Ostatné kapitálové fondy					0
Zákonný rezervný fond (nedeliteľný fond) z kapitálových vkladov					0
Oceňovacie rozdiely z precenenia majetku a záväzkov					0
Oceňovacie rozdiely z kapitálových účastín					0
Oceňovacie rozdiely z precenenia pri zlúčení, splnutí a rozdelení					0
Zákonný rezervný fond	3 101 212	975	0		3 102 187
Nedeliteľný fond					0
Štatutárne fondy a ostatné fondy	2 519 169	778	0		2 519 947
Nerozdelený zisk minulých rokov					0
Neuhradená strata minulých rokov					0
Výsledok hospodárenia bežného účtovného obdobia	9 753	10 500	9 753		10 500
Vyplatené dividendy					0
Ostatné položky vlastného imania					0
Spolu	23 245 622	12 253	9 753	0	23 248 122

ČI. X PREHĽAD PEŇAŽNÝCH TOKOV

Prehľad peňažných tokov k 31.12.2016 pri použití nepriamej metódy vykazovania peňažných tokov z prevádzkovej činnosti (uvádzané v EUR).

Ozn. pol.	Obsah položky	Bežné účtovné obdobie 2016	Predchádzajúce účtovné obdobie 2015
Peňažné toky z prevádzkovej činnosti			
Z/S	Výsledok hospodárenia z bežnej činnosti pred zdanením daňou z príjmov ³ (+/-)	23 362	99 770
A. 1.	Nepeňažné operácie ovplyvňujúce výsledok hospodárenia z bežnej činnosti pred zdanením daňou z príjmov (súčet A.1.1 až A.1.13)(+/-)	2 469 121	2 800 132
A. 1. 1.	Odpisy dlhodobého nehm. majetku a dlhodobého hmotného majetku ⁴ (+)	2 539 449	2 458 813
A. 1. 2.	Zostatková hodnota dlhodobého nehmotného majetku a dlhodobého hmotného majetku účtovaná pri vyradení tohto majetku do nákladov na bežnú činnosť, s výnimkou jeho predaja ⁵ (+)		
A. 1. 3.	Odpis opravnej položky k nadobudnutému majetku ⁶ (+/-)		
A. 1. 4.	Zmena stavu rezerv ⁷ (+/-)	3 172	89 134
A. 1. 5.	Zmena stavu opravných položiek ⁸ (+/-)	-103 493	84 014
A. 1. 6.	Zmena stavu položiek časového rozlíšenia nákladov a výnosov (+/-)	-37 959	-6 137
A. 1. 7.	Dividendy a iné podiely na zisku účtované do výnosov ¹⁰ (-)		
A. 1. 8.	Úroky účtované do nákladov ¹¹ (+)	64 478	61 504
A. 1. 9.	Úroky účtované do výnosov ¹² (-)	-4 299	-5 845
A. 1. 10.	Kurzový zisk vyčíslený k peňažným prostriedkom a peňažným ekvivalentom ku dňu, ku ktorému sa zostavuje účtovná závierka (-) ¹³		
A. 1. 11.	Kurzová strata vyčíslená k peňažným prostriedkom a peňažným ekvivalentom ku dňu, ku ktorému sa zostavuje účtovná závierka (+) ¹⁴	8	6
A. 1. 12.	Výsledok z predaja dlhodobého majetku, s výnimkou majetku, ktorý sa považuje za peňažný ekvivalent ¹⁵ (+/-)	7 765	119 323
A. 1. 13.	Ostatné položky nepeňažného charakteru, ktoré ovplyvňujú výsledok hospodárenia z bežnej činnosti, s výnimkou tých, ktoré sa uvádzajú osobitne v iných častiach prehľadu peňažných tokov (+/-)		-680
A. 2.	<i>Vplyv zmien stavu pracovného kapitálu, 16 ktorým sa účely tohto opatrenia rozumie rozdiel medzi obežným majetkom a krátkodobými záväzkami s výnimkou položiek obežného majetku, ktoré sú súčasťou peňažných prostriedkov a peňažných ekvivalentov, na výsledok hospodárenia z bežnej činnosti (súčet A.2.1 až A.2.4)</i>	-281 854	611 312
A. 2. 1.	Zmena stavu pohľadávok z prevádzkovej činnosti (-/+)	79 340	-206 939
A. 2. 2.	Zmena stavu záväzkov z prevádzkovej činnosti (+/-)	-323 421	806 147
A. 2. 3.	Zmena stavu zásob (-/+)	-42 092	15 079
A. 2. 4.	Zmena stavu krátkodobého finančného majetku, s výnimkou majetku, ktorý je súčasťou peňažných prostriedkov a peňažných ekvivalentov (-/+)	4 319	-2 975
	Peňažné toky z prevádzkovej činnosti s výnimkou príjmov a výdavkov, ktoré sa uvádzajú osobitne v iných častiach prehľadu peňažných tokov (+/-), (súčet Z/S + A.1 + A.2)	2 210 629	3 511 214
A. 3.	Prijaté úroky, s výnimkou tých, ktoré sa začleňujú do investičných činností (+)	4 299	5 845
A. 4.	Výdavky na zaplatené úroky, s výnimkou tých, ktoré sa začleňujú do investičných činností (-)		
A. 5.	Príjmy z dividend a iných podielov na zisku, s výnimkou tých, ktoré sa začleňujú do investičných činností (+)		
A. 6.	Výdavky na vyplatené dividendy a iné podiely na zisku, s výnimkou tých, ktoré sa začleňujú do finančných činností (-)	-7 450	-7 000
A. 7.	Výdavky na daň z príjmov účtovnej jednotky, s výnimkou tých, ktoré sa začleňujú do investičných činností alebo finančných činností (-/+)	-15 864	-3 354
A. 8.	Príjmy mimoriadneho charakteru vzťahujúce na prevádzkovú činnosť (+)		

A. 9.	Výdavky mimoriadneho charakteru vzťahujúce sa na prevádzkovú činnosť (-)		
A.	Čisté peňažné toky z prevádzkovej činnosti (súčet A 1 až A 9)	2 191 614	3 506 705
Peňažné toky z investičnej činnosti			
B. 1.	Výdavky na obstaranie dlhodobého nehmotného majetku (-) ¹⁾	-83 271	-162 883
B. 2.	Výdavky na obstaranie dlhodobého hmotného majetku (-) ¹⁾	-1 432 606	-5 378 443
B. 3.	Výdavky na obstaranie dlhodobých cenných papierov a podielov v iných účtovných jednotkách, s výnimkou cenných papierov, ktoré sa považujú za peňažné ekvivalenty a cenných papierov určených na predaj alebo na obchodovanie (-) ¹⁾		
B. 4.	Príjmy z predaja dlhodobého nehmotného majetku (+)		
B. 5.	Príjmy z predaja dlhodobého hmotného majetku (+)	7 784	210 347
B. 6.	Príjmy z predaja dlhodobých cenných papierov a podielov v iných účtovných jednotkách, s výnimkou cenných papierov, ktoré sa považujú za peňažné ekvivalenty a cenných papierov určených na predaj alebo na obchodovanie (+)		
B. 7.	Výdavky na dlhodobé pôžičky poskytnuté účtovnou jednotkou inej účtovnej jednotke, ktorá je súčasťou konsolidovaného celku (-)		
B. 8.	Príjmy zo splácania dlhodobých pôžičiek poskytnutých účtovnou jednotkou inej účtovnej jednotke, ktorá je súčasťou konsolidovaného celku (+)		
B. 9.	Výdavky na dlhodobé pôžičky poskytnuté účtovnou jednotkou tretím osobám s výnimkou dlhodobých pôžičiek poskytnutých účtovnej jednotke, ktorá ja súčasťou konsolidovaného celku (-)		
B. 10.	Príjmy zo splácania pôžičiek poskytnutých účtovnou jednotkou tretím osobám, s výnimkou dlhodobých pôžičiek poskytnutých účtovnej jednotke, ktorá je súčasťou konsolidovaného celku (+)		
B. 11.	Príjmy z prenájmu súboru hnuťelného majetku a nehnuteľného majetku používaného a odpisovaného nájomcom (+)		
B. 12.	Prijaté úroky, s výnimkou tých, ktoré sa začleňujú do prevádzkových činností (+)		
B. 13.	Príjmy z dividend a iných podielov na zisku, s výnimkou tých, ktoré sa začleňujú do prevádzkových činností (+)		
B. 14.	Výdavky súvisiace s derivátmi s výnimkou, ak sú určené na predaj alebo na obchodovanie, alebo ak sa tieto výdavky považujú za peňažné toky z finančnej činnosti (-)		
B. 15.	Príjmy súvisiace s derivátmi s výnimkou, ak sú určené na predaj alebo na obchodovanie, alebo ak sa tieto výdavky považujú za peňažné toky z finančnej činnosti (+)		
B. 16.	Výdavky na daň z príjmov účtovnej jednotky, ak je ju možné začleniť do investičných činností (-)		
B. 17.	Príjmy mimoriadneho charakteru vzťahujúce sa na investičnú činnosť (+)		
B. 18.	Výdavky mimoriadneho charakteru vzťahujúce sa na investičnú činnosť (-)		
B. 19.	Ostatné príjmy vzťahujúce sa na investičnú činnosť (+)		
B. 20.	Ostatné výdavky vzťahujúce sa na investičnú činnosť (-)		
B.	Čisté peňažné toky z investičnej činnosti (súčet B 1 až B 20)	-1 508 093	-5 330 979
Peňažné toky z finančnej činnosti			
C. 1.	Peňažné toky vo vlastnom imaní (súčet C. 1. 1 až C 1. 8)		
C. 1. 1.	Príjmy z upísaných akcií a obchodných podielov (+)		
C. 1. 2.	Príjmy z ďalších vkladov do vlastného imania spoločníkmi alebo fyzickou osobou, ktorá je účtovnou jednotkou (+)		
C. 1. 3.	Prijaté peňažné dary (+).		
C. 1. 4.	Príjmy z úhrady straty spoločníkmi (+)		
C. 1. 5.	Výdavky na obstaranie alebo spätné odkúpenie vlastných akcií a vlastných obchodných podielov (-)		
C. 1. 6.	Výdavky spojené so znížením fondov vytvorených účtovnou jednotkou (-)		
C. 1. 7.	Výdavky na vyplatenie podielu na vlastnom imaní spoločníkmi účtovnej jednotky a fyzickou osobou, ktorá je účtovnou jednotkou (-)		
C. 1. 8.	Výdavky z iných dôvodov, ktoré súvisia so znížením VI		
C. 2.	Peňažné toky vznikajúce z dlhodobých záväzkov a krátkodobých záväzkov z finančnej činnosti(súčet C. 2. 1 až C. 2. 10)	-729 156	2 099 129

C. 2. 1.	Príjmy z emisie dlhových cenných papierov (+)		
C. 2. 2.	Výdavky na úhradu záväzkov z dlhových cenných papierov (-)		
C. 2. 3.	Príjmy z úverov, ktoré účtovnej jednotke poskytla banka alebo pobočka zahraničnej banky, s výnimkou úverov, ktoré boli poskytnuté na zabezpečenie hlavného predmetu činnosti (+)		2 999 260
C. 2. 4.	Výdavky na splácanie úverov, ktoré účtovnej jednotke poskytla banka alebo pobočka zahraničnej banky, s výnimkou úverov, ktoré boli poskytnuté na zabezpečenie hlavného predmetu činnosti (-)	-729 156	-900 131
C. 2. 5.	Príjmy z prijatých pôžičiek (+)		
C. 2. 6.	Výdavky na splácanie pôžičiek (-)		
C. 2. 7.	Výdavky na úhradu záväzkov z používania majetku, ktorý je predmetom zmluvy o kúpe prenajatej veci (-)		
C. 2. 8.	Výdavky na úhradu záväzkov za prenájom súboru hnutel'ného majetku a nehnuteľného majetku používaného a odpisovaného nájomcom (-)		
C. 2. 9.	Príjmy z ostatných dlhodobých záväzkov a krátkodobých záväzkov vyplývajúcich z finančnej činnosti účtovnej jednotky, s výnimkou tých, ktoré sa uvádzajú osobitne v inej časti prehľadu peňažných tokov (+)		
C. 2.10.	Výdavky na splácanie ostatných dlhodobých záväzkov a krátkodobých záväzkov vyplývajúcich z finančnej činnosti účtovnej jednotky, s výnimkou tých, ktoré sa uvádzajú osobitne v inej časti prehľadu peňažných tokov (-)		
C. 3.	Výdavky na zaplatené úroky, s výnimkou tých, ktoré sa začleňujú do prevádzkových činností (-)	-64 478	-61 504
C. 4.	Výdavky na vyplatené dividendy a iné podiely na zisku, s výnimkou tých, ktoré sa začleňujú do prevádzkových činností (-)		
C. 5.	Výdavky súvisiace s derivátmi, s výnimkou, ak sú určené na predaj alebo na obchodovanie, alebo sa považujú za peňažné toky z investičnej činnosti (-)		
C. 6.	Príjmy súvisiace s derivátmi, s výnimkou, ak sú určené na predaj alebo na obchodovanie, alebo ak sa považujú za peňažné toky z investičnej činnosti (+)		
C. 7.	Výdavky na daň z príjmov účtovnej jednotky, ak ich možno začleniť do finančných činností (-)		
C. 8.	Príjmy mimoriadneho charakteru vzťahujúce sa na finančnú činnosť (+)		
C. 9.	Výdavky mimoriadneho charakteru vzťahujúce sa na finančnú činnosť (-)		
C.	Čisté peňažné toky z finančnej činnosti (súčet C 1 až C 9)	-793 634	2 037 625
D.	Čisté zvýšenie alebo čisté zníženie peňažných prostriedkov (+/-) (súčet A +B + C)	-110 113	213 351
E.	Stav peňažných prostriedkov a peňažných ekvivalentov na začiatku účtovného obdobia (+/-) ²	2 177 413	1 964 068
F.	Stav peňažných prostriedkov a peňažných ekvivalentov na konci účtovného obdobia pred zohľadnením kurzových rozdielov vyčíslených ku dňu, ku ktorému sa zostavuje účtovná závierka (+/-) ²	2 067 300	2 177 419
G.	Kurzové rozdiely vyčíslené k peňažným prostriedkom a peňažným ekvivalentom ku dňu, ku ktorému sa zostavuje účtovná závierka (+/-) ²	-8	-6
H.	Zostatok peňažných prostriedkov a peňažných ekvivalentov na konci účtovného obdobia, upravený o kurzové rozdiely vyčíslené ku dňu, ku ktorému sa zostavuje účtovná závierka (+/-).²	2 067 292	2 177 413

DODATOK SPRÁVY NEZÁVISLÉHO AUDÍTORA

pre akcionára spoločnosti Trnavská teplárenská, a. s.

k výročnej správe

v zmysle § 27 odsek 6 zákona č. 423/2015 Z. z. o štatutárnom audite a o zmene a doplnení zákona č. 431/2002 Z. z. o účtovníctve v znení neskorších predpisov (ďalej len „zákon o štatutárnom audite“)

- I. Overili sme účtovnú závierku spoločnosti Trnavská teplárenská, a. s. (ďalej len „Spoločnosť“) k 31. decembru 2016, uvedenú na stranách 20 – 59 priloženej výročnej správy Spoločnosti, ku ktorej sme dňa 21. marca 2017 vydali správu nezávislého audítora z auditu účtovnej závierky v nasledujúcom znení:

Správa z auditu účtovnej závierky

Názor

Uskutočnili sme audit účtovnej závierky spoločnosti Trnavská teplárenská, a. s., ktorá obsahuje súvahu k 31. decembru 2016, výkaz ziskov a strát za rok končiaci sa k uvedenému dátumu, a poznámky, ktoré obsahujú súhrn významných účtovných zásad a účtovných metód.

Podľa nášho názoru, priložená účtovná závierka poskytuje pravdivý a verný obraz finančnej situácie Spoločnosti k 31. decembru 2016 a výsledku jej hospodárenia za rok končiaci sa k uvedenému dátumu podľa zákona č. 431/2002 Z. z. o účtovníctve v znení neskorších predpisov (ďalej len „zákon o účtovníctve“).

Základ pre názor

Audit sme vykonali podľa medzinárodných auditorských štandardov (International Standards on Auditing, ISA). Naša zodpovednosť podľa týchto štandardov je uvedená v odseku Zodpovednosť audítora za audit účtovnej závierky. Od Spoločnosti sme nezávislí podľa ustanovení zákona o štatutárnom audite týkajúcich sa etiky, vrátane Etického kódexu audítora, relevantných pre náš audit účtovnej závierky a splnili sme aj ostatné požiadavky týchto ustanovení týkajúcich sa etiky. Sme presvedčení, že auditorské dôkazy, ktoré sme získali, poskytujú dostatočný a vhodný základ pre náš názor.

Zodpovednosť štatutárneho orgánu za účtovnú závierku

Štatutárny orgán je zodpovedný za zostavenie tejto účtovnej závierky tak, aby poskytovala pravdivý a verný obraz podľa zákona o účtovníctve a za tie interné kontroly, ktoré považuje za potrebné na zostavenie účtovnej závierky, ktorá neobsahuje významné nesprávnosti, či už v dôsledku podvodu alebo chyby.

Pri zostavovaní účtovnej závierky je štatutárny orgán zodpovedný za zhodnotenie schopnosti Spoločnosti nepretržite pokračovať vo svojej činnosti, za opísanie skutočností týkajúcich sa nepretržitého pokračovania v činnosti, ak je to potrebné, a za použitie predpokladu nepretržitého pokračovania v činnosti v účtovníctve, ibaže by mal v úmysle Spoločnosť zlikvidovať alebo ukončiť jej činnosť, alebo by nemal inú realistickú možnosť než tak urobiť.

Zodpovednosť audítora za audit účtovnej závierky

Našou zodpovednosťou je získať primerané uistenie, či účtovná závierka ako celok neobsahuje významné nesprávnosti, či už v dôsledku podvodu alebo chyby, a vydať správu audítora, vrátane názoru. Primerané uistenie je uistenie vysokého stupňa, ale nie je zárukou toho, že audit vykonaný podľa medzinárodných audítorských štandardov vždy odhalí významné nesprávnosti, ak také existujú. Nesprávnosti môžu vzniknúť v dôsledku podvodu alebo chyby a za významné sa považujú vtedy, ak by sa dalo odôvodnene očakávať, že jednotlivito alebo v súhrne by mohli ovplyvniť ekonomické rozhodnutia používateľov, uskutočnené na základe tejto účtovnej závierky.

V rámci auditu uskutočneného podľa medzinárodných audítorských štandardov, počas celého auditu uplatňujeme odborný úsudok a zachovávame profesionálny skepticizmus. Okrem toho:

- Identifikujeme a posudzujeme riziká významnej nesprávnosti účtovnej závierky, či už v dôsledku podvodu alebo chyby, navrhujeme a uskutočňujeme audítorské postupy reagujúce na tieto riziká a získavame audítorské dôkazy, ktoré sú dostatočné a vhodné na poskytnutie základu pre náš názor. Riziko neodhalenia významnej nesprávnosti v dôsledku podvodu je vyššie ako toto riziko v dôsledku chyby, pretože podvod môže zahŕňať tajnú dohodu, falšovanie, úmyselné vynechanie, nepravdivé vyhlásenie alebo obídenie internej kontroly.
- Oboznamujeme sa s internými kontrolami relevantnými pre audit, aby sme mohli navrhnúť audítorské postupy vhodné za daných okolností, ale nie za účelom vyjadrenia názoru na efektívnosť interných kontrol Spoločnosti.
- Hodnotíme vhodnosť použitých účtovných zásad a účtovných metód a primeranosť účtovných odhadov a uvedenie s nimi súvisiacich informácií, uskutočnené štatutárnym orgánom.
- Robíme záver o tom, či štatutárny orgán vhodne v účtovníctve používa predpoklad nepretržitého pokračovania v činnosti a na základe získaných audítorských dôkazov záver o tom, či existuje významná neistota v súvislosti s udalosťami alebo okolnosťami, ktoré by mohli významne spochybníť schopnosť Spoločnosti nepretržite pokračovať v činnosti. Ak dospejeme k záveru, že významná neistota existuje, sme povinní upozorniť v našej správe audítora na súvisiace informácie uvedené v účtovnej závierke alebo, ak sú tieto informácie nedostatočné, modifikovať náš názor. Naše závery vychádzajú z audítorských dôkazov získaných do dátumu vydania našej správy audítora. Budúce udalosti alebo okolnosti však môžu spôsobiť, že Spoločnosť prestane pokračovať v nepretržitej činnosti.
- Hodnotíme celkovú prezentáciu, štruktúru a obsah účtovnej závierky vrátane informácií v nej uvedených, ako aj to, či účtovná závierka zachytáva uskutočnené transakcie a udalosti spôsobom, ktorý vedie k ich vernému zobrazeniu.

II. Správa k ďalším požiadavkám zákonov a iných právnych predpisov

Správa k informáciám, ktoré sa uvádzajú vo výročnej správe – dodatok správy nezávislého audítora
Štatutárny orgán je zodpovedný za informácie uvedené vo výročnej správe, zostavenej podľa požiadaviek zákona o účtovníctve. Náš vyššie uvedený názor na účtovnú závierku sa nevzťahuje na iné informácie vo výročnej správe.

V súvislosti s auditom účtovnej závierky je našou zodpovednosťou oboznámenie sa s informáciami uvedenými vo výročnej správe a posúdenie, či tieto informácie nie sú vo významnom nesúlade s auditovanou účtovnou závierkou alebo našimi poznatkami, ktoré sme získali počas auditu účtovnej závierky, alebo sa inak zdajú byť významne nesprávne.

Posúdili sme, či výročná správa Spoločnosti obsahuje informácie, ktorých uvedenie vyžaduje zákon o účtovníctve.

Na základe prác vykonaných počas auditu účtovnej závierky, podľa nášho názoru:

- informácie uvedené vo výročnej správe zostavenej za rok 2016 sú v súlade s účtovnou závierkou za daný rok,
- výročná správa obsahuje informácie podľa zákona o účtovníctve.

Okrem toho, na základe našich poznatkov o účtovnej jednotke a situácii v nej, ktoré sme získali počas auditu účtovnej závierky, sme povinní uviesť, či sme zistili významné nesprávnosti vo výročnej správe, ktorú sme dostali po dátume vydania tejto správy audítora. V tejto súvislosti neexistujú zistenia, ktoré by sme mali uviesť.

Dátum a miesto správy z auditu účtovnej závierky:
Trnava, 21. marca 2017

Dátum a miesto správy k ďalším požiadavkám zákonov a iných právnych predpisov:
Trnava, 17. mája 2017

KLT AUDIT, spol. s r. o.
Vajanského 23/B
917 01 Trnava
licencia SKAU č.212



Ing. Tibor Kosák, PhD
zodpovedný audítor
licencia SKAU č. 393