

# 2016



Mestská dopravná spoločnosť, a.s.

Považská Bystrica

Apríl 2017

## 1. PREDSTAVENIE SPOLOČNOSTI

### 1.1. Založenie akciovej spoločnosti

Rozhodnutím vlastníkov spoločnosti SAD Trenčín, a. s. sa v roku 2006 od spoločnosti oddelila prevádzka MHD Považská Bystrica ako samostatná účtovná jednotka, ktorá nadobudla právnu formu samostatnej akciovej spoločnosti.

Rovnako z rozhodnutia vlastníkov bol Mestu Považská Bystrica ponúknutý podiel 34 % akcií v novovzniknutej akciovej spoločnosti s názvom Mestská dopravná spoločnosť, a. s. (ďalej aj MDS, a. s.). Následne, po jej zapísaní do Obchodného registra, bol zo spoločnosti SAD Trenčín, a. s. prevedený majetok, technika a pracovníci do spoločnosti MDS, a. s.

#### Štruktúra akcionárov v r. 2016:

Ing. Vladimír Podoliak - 66 %- ný podiel na základnom imaní, s počtom akcií 660 ks.

Mesto Považská Bystrica – 34 %-ný podiel na základnom imaní, s počtom akcií 340 ks

### 1.2. Predmet činnosti

- verejná cestná autobusová preprava
- kúpa tovaru na účely jeho predaja iným prevádzkovateľom živnosti v rozsahu voľných ohlasovacích živností
- kúpa tovaru na účely jeho predaja konečnému spotrebiteľovi v rozsahu voľných ohlasovacích živností
- opravy pneumatík – vulkanizácia
- predaj motorových vozidiel
- vykonávanie odťahovej služby
- prevádzkovanie autoumyvárne
- prenájom motorových vozidiel
- poradenská činnosť v doprave
- reklamná a propagačná činnosť
- vykonávanie školení a kurzov v odbore dopravy
- skladovanie
- vedenie účtovníctva
- upratovacie práce
- poskytovanie fotografických, kopírovacích a reprodukčných služieb

### 1.3. Postavenie na trhu

Hlavným predmetom činnosti spoločnosti MDS, a. s. Považská Bystrica je verejná cestná autobusová preprava osôb a to:

- pravidelná mestská doprava vo verejnom záujme
- nepravidelná doprava

Regionálne pôsobenie:

Mestská dopravná spoločnosť, a. s. Považská Bystrica zabezpečuje hlavný rozsah dopravnej činnosti prevažne v meste Považská Bystrica

### 1.4. Štatutárny orgán – Predstavenstvo

**r. 2016:**

Predseda predstavenstva: Ing. Jozef Keruľ

Podpredseda predstavenstva: Ing. Ján Oravík

Člen predstavenstva: Radovan Čmelo

### 1.5. Dozorná rada

**r. 2016:**

Predseda dozornej rady: Ing. Vladimír Podoliak

Podpredseda dozornej rady: Ing. Ľubomír Kubovič

Členovia dozornej rady:  
Anna Halasová  
Mgr. Marian Sopčák  
Mgr. Slavomíra Jančík Podoliaková  
Bc. Silvia Huszárová

### 1.6. Štruktúra účtovnej jednotky

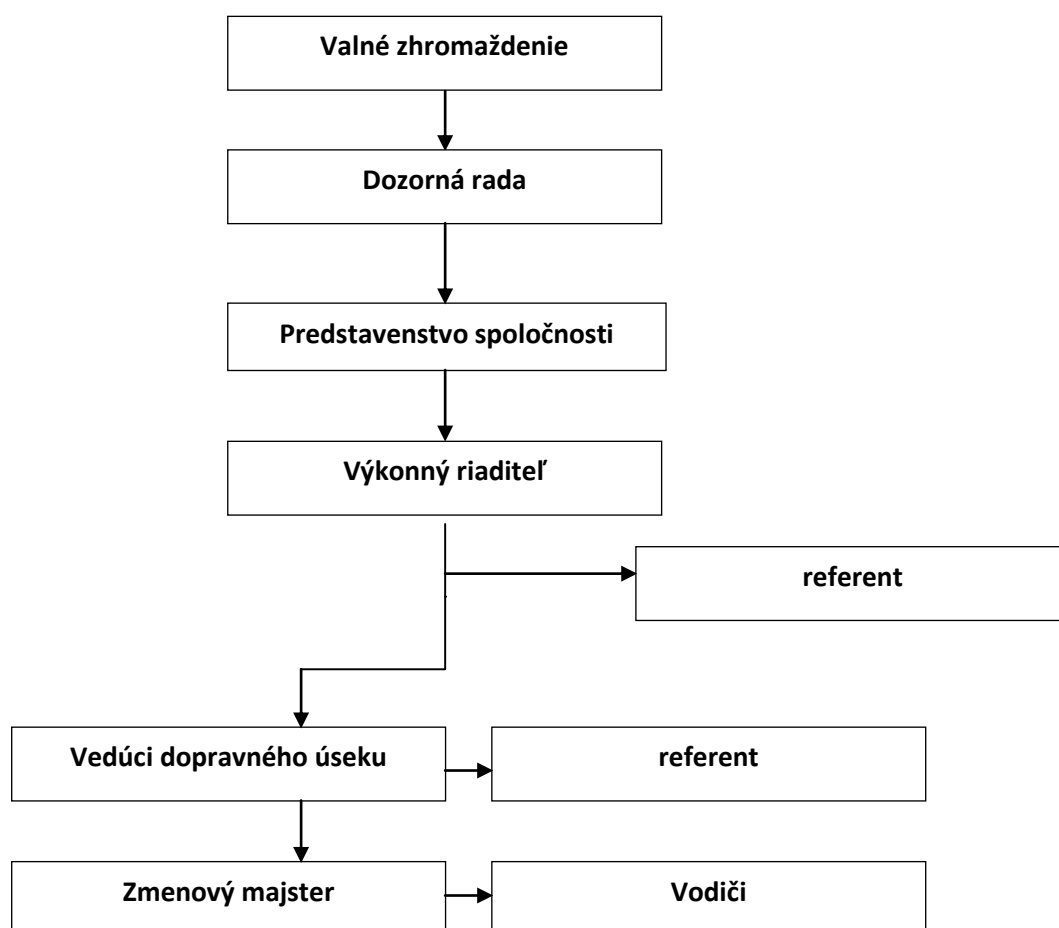
Mestská dopravná spoločnosť, a. s. Považská Bystrica sa skladá zo 6 (šiestich) prevádzkových jednotiek s pôsobením v Považskej Bystrici a sídlom Za Orlovským mostom 300.

Spoločnosť nemá organizačnú zložku v zahraničí.

Mestská dopravná spoločnosť, a.s. Považská Bystrica v roku 2016 nenadobudla vlastné akcie.

#### Základná organizačná štruktúra spoločnosti

Mestská dopravná spoločnosť, a. s., Považská Bystrica



## 2. VÝVOJ PODNIKATEĽSKEJ ČINNOSTI SPOLOČNOSTI

### 2.1. Informácie o stave a vývoji spoločnosti a jej podnikateľskej činnosti

Mestská dopravná spoločnosť, a. s. Považská Bystrica vykonáva činnosť v súlade s predmetom činnosti zapísaným v OR, vydanými licenciami oprávňujúcimi spoločnosť na vykonávanie pravidelnej autobusovej dopravy.

Podnikateľská činnosť MDS, a. s. Považská Bystrica v roku 2016 bola vykonávaná v súlade so schváleným obchodno-finančným plánom spoločnosti. Jednou zo šiestich rozhodujúcich podnikateľských aktivít je plnenie zmluvy o službe zo dňa 27.06.2006 s Mestom Považská Bystrica na výkon mestskej hromadnej dopravy.

Mestská dopravná spoločnosť, a. s. Považská Bystrica má sídlo v prenajatých priestoroch od spoločnosti Žilinská regionálna železnica, a. s. Žilina na základe riadne uzatvorených zmlúv. Pri svojej podnikateľskej činnosti využíva autobusovú stanicu v Považskej Bystrici, čerpaciu stanicu PHM, prúdovú umyváreň pre umývanie autobusov, kamiónov a osobných áut. Obchodné vzťahy sú upravené obchodnými zmluvami.

Mestská dopravná spoločnosť, a. s. Považská Bystrica zároveň zmluvne zabezpečuje dopravu pre spoločnosti TERNO Group, k. s. Považská Bystrica, Danfoss Power Solutions, a. s. Považská Bystrica, JFM, s. r. o. Považská Bystrica a FUSO Industries Slovakia, s. r. o. Považská Bystrica.

Naša spoločnosť v rámci svojej činnosti realizuje predaj nafty nielen pre vlastnú potrebu, ale aj pre iné spoločnosti na základe objednávok. Zmluvným dodávateľom nafty je spoločnosť OMV Slovensko, s. r. o.

MDS, a. s. prevádzkuje umývaciu linku a ručnú tlakovú umyváreň pre potreby MDS, a. s. a ďalších spoločností. Uvedená služba sa fakturuje podľa dohôd a platného cenníka MDS, a. s. Spoločnosť pri zabezpečovaní svojich podnikateľských aktivít čelí bežným podnikateľským rizikám.

V roku 2016 MDS, a. s. poskytovala uvedené služby aj verejnosti.

### 2.2. Informácie o vplyve činnosti spoločnosti na životné prostredie

Mestská dopravná spoločnosť, a. s. Považská Bystrica vykonáva podnikateľskú činnosť hlavne v oblasti hromadnej prepravy osôb. Z niektorých z uvedených činností, vzhľadom na ich špecifické charakteristiky: tvorba odpadov, vplyv na ovzdušie, riziko únikov ropných látok do podzemných a povrchových vôd a s tým spojené zhoršenie ich akosti, riziko priemyselných havárií, nám vyplývajú povinnosti súvisiace s ochranou životného prostredia, ktorých plnenie je zabezpečované na základe zmluvného vzťahu s dodávateľmi služieb.

**3. VÝSLEDKY HOSPODÁRENIA MDS, a. s. POVAŽSKÁ BYSTRICA ZA ROK 2016****3.1. Zhodnotenie dosiahnutého výsledku hospodárenia spoločnosti**

Účtovná závierka za rok 2016 bola zostavená v súlade so zákonom č. 431/2002 Z. z. o účtovníctve v znení noviel a ostatnými právnymi predpismi a overená audítormi.

MDS, a. s. Považská Bystrica dosiahla výsledok hospodárenia pred zdanením +97 143,-EUR, po zdanení je výsledok hospodárenia +74 710,- EUR, pri nákladoch pred zdanením 4 051 105,- EUR a výnosoch 4 148 248,-EUR.

**Hlavné ukazovatele hospodárenia - vývoj:**

údaje v EUR

Položka:	Rok 2014	Rok 2015	Rok 2016
Náklady spolu	3 413 873	3 522 284	4 051 105
Výnosy spolu	3 513 252	3 630 673	4 148 248
HV účtovný	99 379	108 389	97 143
Daň z príjmu PO – splatná	21 412	25 893	22 578
Daň z príjmu PO – odložená	289	-2 227	-145
Daň z úrokov	7	1	1
<b>HV po zdanení</b>	<b>+77 671</b>	<b>+84 722</b>	<b>+74 710</b>

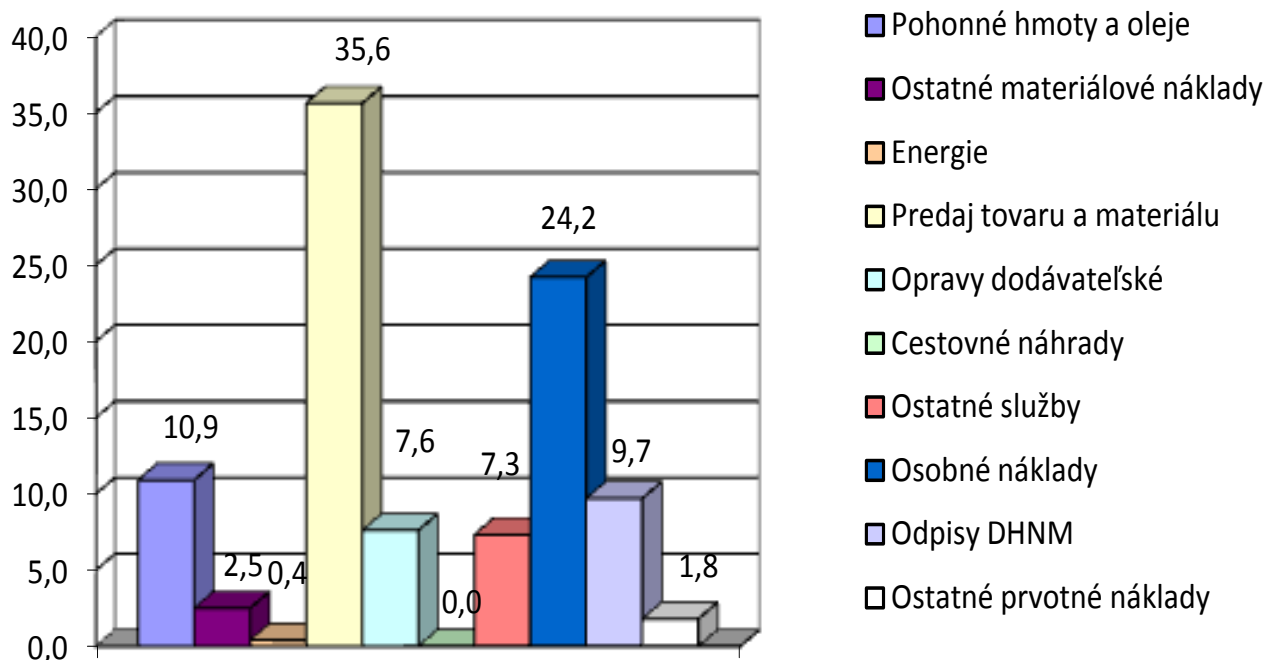
**Vývoj a štruktúra rozhodujúcich nákladových položiek :**

údaje v EUR

Položka	2014	Podiel na prvotných nákladoch v 2014 v %	2015	Podiel na prvotných nákladoch v 2015 v %	2016	Podiel na prvotných nákladoch v 2016 v %
Pohonné hmoty a oleje	520 588	15,2	460 441	13,1	441 385	10,9
Náklady na pneumatiky (nájom)	19 350	0,6	18 737	0,5	19 703	0,5
Spotreba náhradných dielov	14 410	0,4	22 092	0,6	39 589	1,0
Spotreba ostatný materiál	28 763	0,8	60 672	1,7	42 242	1,0
Energie	18 583	0,5	18 988	0,5	17 303	0,4
Predaj tovaru	1 031 390	30,3	1 038 219	29,5	1 443 241	35,6
Opravy dodávateľské	204 194	6,0	277 757	7,9	308 575	7,6
Cestovné náklady	461	0	1 125	0	1 562	0
Leasing	0	0	0	0	0	0
Ostatné služby	286 847	8,4	305 070	8,7	293 892	7,3
Mzdové náklady	589 902	17,3	639 808	18,2	685 048	16,9
Zákonné sociálne poistenie	207 013	6,1	223 255	6,3	237 039	5,9
Zákonné sociálne náklady	47 539	1,4	47 919	1,4	55 767	1,4
Dane a poplatky	30 299	0,9	6 328	0,2	6 535	0,2
Odpisy DHNM	356 395	10,4	359 403	10,3	392 269	9,7
Ostatné náklady na	34 107	1,0	34 724	0,9	44 436	1,1

hosp. čin.						
Ostatné náklady	23 732	0,7	10 060	0,3	24 659	0,6
Opravné položky	300	0	-2 314	-0,1	-2 140	-0,1
<b>Prvotné náklady celkom</b>	<b>3 413 873</b>	<b>100</b>	<b>3 522 284</b>	<b>100</b>	<b>4 051 105</b>	<b>100</b>

### Vývoj a štruktúra prvotných nákladov

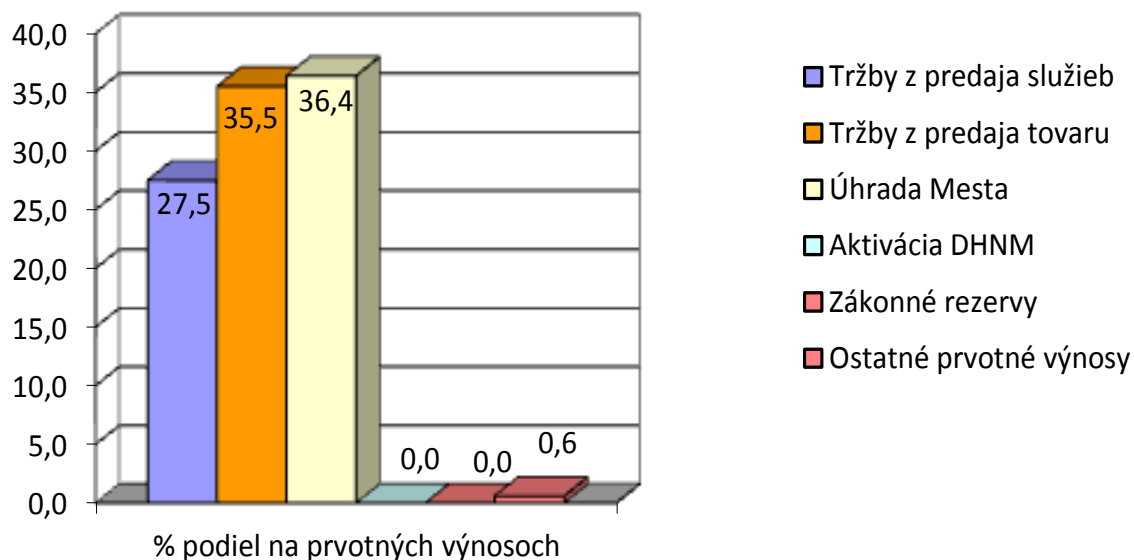


### Vývoj a štruktúra prvotných výnosov:

údaje v EUR

Položka	rok 2014	Podiel na celkových prvotných výnosoch v roku 2014 v %	rok 2015	Podiel na celkových prvotných výnosoch v roku 2015 v %	rok 2016	Podiel na celkových prvotných výnosoch v roku 2016 v %
Tržby z predaja služieb	1 149 179	32,7	1 154 302	31,8	1 142 298	27,5
Z toho - tržby MHD	865 211	24,6	869 317	23,9	858 315	20,7
- nepr. a zmluv. doprava	105 801	3,0	108 312	3,0	108 905	2,6
- ostatné tržby	178 167	5,1	176 673	4,9	175 078	4,2
Tržby z predaja tovaru, materiálu a DM	1 055 448	30,0	1 059 938	29,2	1 470 816	35,5
Úhrada Mesta	1 302 086	37,1	1 395 891	38,4	1 510 809	36,4
Ostatné prvotné výnosy	6 539	0,2	20 542	0,6	24 325	0,6
<b>Prvotné výnosy celkom</b>	<b>3 513 252</b>	<b>100</b>	<b>3 630 673</b>	<b>100</b>	<b>4 148 248</b>	<b>100</b>

### Vývoj a štruktúra prvotných výnosov



### 3.2. Návrh na rozdelenie zisku

Predstavenstvo spoločnosti predložilo návrh na základe Stanov spoločnosti, článku XVIII., aby bol účtovný zisk vo výške 74.710,-EUR prerozdelený vo Valnom zhromaždení spoločnosti.

### 3.3. Finančná situácia spoločnosti

#### Porovnanie vývoja úrovne likvidity :

Položka	k 31.12.2014	k 31.12.2015	k 31.12.2016
Likvidita okamžitá	0,03	0,15	0,16
Likvidita bežná	0,64	0,62	1,02
Likvidita celková	1,28	1,33	1,92

#### Analýza zadlženosti :

Položka	k 31.12.2014	k 31.12.2015	k 31.12.2016
Úverová zadlženosť v %	27,8	0	0
Celková zadlženosť v %	71,1	59,9	52,6

Ukazovateľ okamžitej likvidity je 0,16 čo je približne na rovnakej úrovni ako v roku 2015. Bežná likvidita už dosiahla odporúčaný interval (1-1,5), čo je výrazné zlepšenie platobnej schopnosti oproti predchádzajúcim obdobiam. Aj ukazovateľ celkovej likvidity už v roku 2016 dosiahol všeobecne odporúčaný interval (1,5 - 2,5). Spoločnosť nečerpá žiadne bankové úvery, preto je celková zadlženosť približne na rovnakej úrovni. Významnú časť majetku tvoria autobusy obstarávané formou splátkového predaja s lehotou splatnosti do roku 2017, t. j. dlhodobé záväzky už v roku 2016 predstavujú iba 26 % celkových záväzkov.

MDS, a. s. Považská Bystrica eviduje k 31.12.2016 dlhodobé záväzky, ktoré súvisia s obstaraním majetku:

Druh záväzku	ÚČEL – nákup	Splatnosť	Obstarávacía cena v EUR	Zostatok k 31.12.2016 v EUR
<b>Nebankový úver splátkový predaj</b>	Autobusy Karosa – MHD 21 ks + 4 ks	do r. 2017 22ks do r. 2018 1ks do r. 2019 1ks do r. 2020 1ks	1 663 158	331 031

**Mestská dopravná spoločnosť, a. s. Považská Bystrica splnila všetky daňové odvodové povinnosti voči štátu, poisťovniam a Úradu práce, sociálnych vecí a rodiny.**

### 3.4. Bilancia spoločnosti

Štruktúra a porovnanie aktív a pasív:

Ozn	Položka súvahy	K 31.12.2014		K 31.12.2015		K 31.12.2016	
		abs. (EUR)	%	abs. (EUR)	%	abs. (EUR)	%
	<b>SPOLU MAJETOK</b>	<b>1 931 393</b>	<b>100</b>	<b>1 606 615</b>	<b>100</b>	<b>1 513 524</b>	<b>100</b>
<b>A.</b>	<b>Neobežný majetok</b>	<b>760 685</b>	<b>39,4</b>	<b>561 618</b>	<b>35,0</b>	<b>361 293</b>	<b>23,9</b>
A.I.	Dlhodobý nehmotný majetok	0	0	0	0	2 525	0,2
A.II.	Dlhodobý hmotný majetok	760 685	39,4	561 618	35,0	358 768	23,7
A.III.	Dlhodobý finančný majetok	0	0	0	0	0	0
<b>B.</b>	<b>Obežný majetok</b>	<b>1 131 308</b>	<b>58,6</b>	<b>994 883</b>	<b>61,9</b>	<b>1 102 605</b>	<b>72,9</b>
B.I.	Zásoby	48 446	2,5	42 152	2,6	73 695	4,9
B.II.	Dlhodobé pohľadávky	516 500	26,8	485 957	30,2	444 993	29,4
B.III.	Krátkodobé pohľadávky	544 201	28,2	351 397	21,9	495 051	32,7
B.V.	Finančné účty	22 161	1,1	115 377	7,2	88 866	5,9
<b>C.</b>	<b>Časové rozlíšenie</b>	<b>39 400</b>	<b>2,0</b>	<b>50 114</b>	<b>3,1</b>	<b>49 626</b>	<b>3,2</b>
C.1	Náklady budúcich období	39 400	2,0	50 114	3,1	49 626	3,2
C.2	Príjmy budúcich období	0	0	0	0	0	0

Dlhodobý hmotný majetok sa skladá z 27 autobusov, 24 strojčekov Emtest, 2 nákladných vozidiel, výpočtovej techniky a pozemku na autobusovej stanici v Považskej Bystrici. Krátkodobé pohľadávky vo výške 495 051 EUR tvoria prevažne pohľadávky z predanej nafty a pohľadávky z neuhradených platieb v sume 167 939 EUR z Mesta Považská Bystrica za rok 2016 v zmysle zmluvy.

Ozn.	Položka súvahy	k 31.12.2014		K 31.12.2015		K 31.12.2016	
		abs. (EUR)	%	abs. (EUR)	%	abs. (EUR)	%
	<b>SPOLU VLASTNÉ IMANIE A ZÁVAZKY</b>	<b>1 931 393</b>	<b>100</b>	<b>1 606 615</b>	<b>100</b>	<b>1 513 524</b>	<b>100</b>
<b>A.</b>	<b>Vlastné imanie</b>	<b>558 359</b>	<b>28,9</b>	<b>643 081</b>	<b>40,0</b>	<b>717 791</b>	<b>47,4</b>
A.I.	Základné imanie	33 194	1,7	33 194	2,1	33 194	2,2
A.IV.	Kapitálové fondy	3 319	0,2	3 319	0,2	3 319	0,2
A.IV.	Fondy zo zisku	19 586	1,0	19 586	1,1	19 586	1,3
A.VII.	Výsledok hospodárenia min. rokov	424 588	22,0	502 260	31,3	586 982	38,8
A.VIII.	Výsledok hospodárenia za bežné ÚO	77 671	4,0	84 722	5,3	74 710	4,9
<b>B.</b>	<b>Závazky</b>	<b>1 372 304</b>	<b>71,1</b>	<b>962 542</b>	<b>59,9</b>	<b>795 400</b>	<b>52,6</b>
B.V.	Rezervy	26 755	1,4	19 732	1,2	16 682	1,1
B.I.	Dlhodobé záväzky	459 371	23,8	195 639	12,2	205 855	13,6
B.IV.	Krátkodobé záväzky	731 167	37,9	747 171	46,5	572 863	37,9
B.VI.	Bankové úvery a výpomoci	155 011	8,0	0	0	0	0
<b>C.</b>	<b>Časové rozlíšenie</b>	<b>730</b>	<b>0</b>	<b>992</b>	<b>0,1</b>	<b>333</b>	<b>0</b>
C.1.	Výdavky budúcich období	0	0	0	0	0	0
C.2.	Výnosy budúcich období	730	0	992	0,1	333	0

Spoločnosť nerealizuje výskumnú a vývojovú činnosť.

### 3.5. Následné udalosti

Od dátumu zostavenia účtovnej závierky do dňa vydania Výročnej správy nedošlo k udalostiam, ktoré by si vyžadovali úpravu vykazovaných údajov.

#### 4. DOPRAVNO – TECHNICKÁ ČASŤ

##### 4.1. Linky a prehľad o výkonoch a nákladoch

Mestská dopravná spoločnosť, a. s. Považská Bystrica vykazuje k 31. 12. 2016 26 autobusov, ktorých priemerný vek je 9,62 roka.

Prehľad o linkách podľa druhov dopráv

Doprava	Počet liniek
MHD	14
Zmluvná	3

Číslo linky	Trasa linky
306002	Podvažie – Pov.Podhradie - Šebešťanová - Aut. nástupište
306003	Aut. nástupište - Žel. stanica - Nemocnica- Sídl. SNP- Podmanín
306004	Aut. nástupište - Žel. stanica - Hliny - Zem. Kvašov
306005	Aut. nástupište - Vrtižer - Považská Teplá
306007	Aut. nástupište - Žel. stanica - Jelšové
306008	Aut. nástupište - Horný Milochov - Dolný Milochov
306009	Aut. nástupište - Žel. stanica - D. Moštenec - Horný Moštenec
306010	Aut. nástupište - Žel. stanica - Sídl. Rozkvet
306011	Aut. nástupište - Žel. stanica - Sídl. Rozkvet
306013	Nočná okružná linka – Aut. nástupište – Rozkvet – Sídl.SNP
306032	Aut. nástupište - Žel. stanica - Praznov
306100	Aut. nástupište - Žel. stanica - Nemocnica - Sídl. Rozkvet
306110	Školská linka
306320	Školská linka



Mestská dopravná spoločnosť, a. s. Považská Bystrica zabezpečila obsluhu územia Mesta Považská Bystrica MHD v r. 2016 v súlade s uzatvorenou zmluvou o výkone vo verejnom záujme.



Irisbus Crossway LE 10,8

**Prehľad o autobusoch podľa druhov dopravy:**

Druh dopravy	Typ vozidla	Počet spolu	Priemerný vek
MHD	B 932, B 952	20	10
	Citelis	1	10
	Crossway LE	2	4
	Urbanway	2	2
Ostatná doprava	C700	1	28
<b>SPOLU</b>		26	9,62

**Prehľad o výkonoch, nákladoch a tržbách v MHD:**

Ukazovateľ	Obdobie	MHD
Ubehnuté km (v tis)	2016	1 282
Spotreba PHM (v tis. litroch)	2016	514
Priemerná spotreba PHM v lit./ 100 km	2016	38,99
Tržby € (v tis)	2016	858
Úhrada Mesta v € (v tis)	2016	1 510

#### 4.2. Informácie o stave a vývoji zamestnanosti

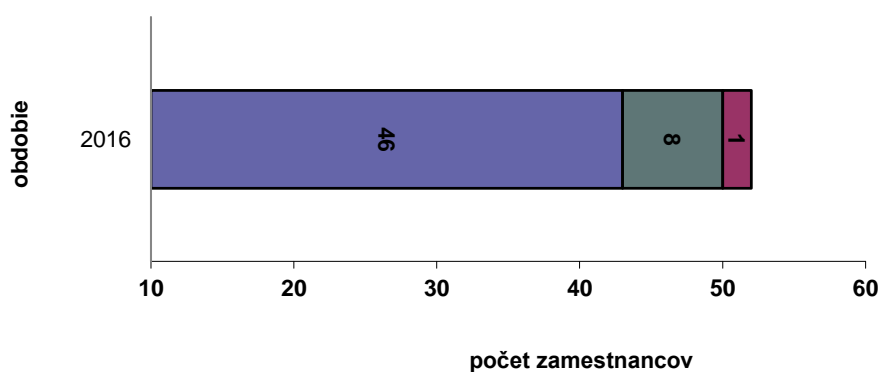
Priemerná mesačná mzda za sledované obdobie predstavuje 940,99 EUR.

Táto suma zahŕňa 16,27 % nadčasov a príplatkov vodičov za soboty a nedele.

**Vývoj štruktúry zamestnancov (priemerný prepočítaný stav):**

Katégória	Rok 2014	Rok 2015	Rok 2016
Vodiči autobusov	43	46	46
THP	7	8	8
Ostatní robotníci	2	1	1
<b>SPOLU</b>	<b>52</b>	<b>55</b>	<b>55</b>

**Štruktúra zamestnancov**



## 5. ZÁVER

V roku 2016 boli naplánované kilometre v objeme 1 270 000 kilometrov, skutočné dopravné výkony boli realizované v objeme 1 282 437 kilometrov. Počet prepravených cestujúcich v sledovanom období bol 3 052 802 osôb, čo je o 0,74 % mierny pokles oproti predchádzajúcemu roku 2015.

V oblasti tarifnej, rok 2016, nepriniesol žiadnu zmenu pre cestujúcu verejnosť, čo viedlo k stabilizácii počtu prepravených osôb a taktiež vo výške tržieb.

Spoločnosti sa podarilo rozšíriť a modernizovať vozidlový park, nákupom vozidla IVECO Urbanway 12m, ktorý je vo filozofii spoločnosti pre nasledujúce obdobia, ktorá preferuje prevádzku nízkopodlažných vozidiel. Spoločnosť taktiež pristúpila k výraznejšej obnove vozidlového parku, objednávkou 5ks úplne nových vozidiel Iveco Urbanway, ktorých dodávka bude realizovaná začiatkom roka 2017. Nové vozidlá budú vybavené aj úplne novým odbavovacím zariadením, ktorý prinesie zvýšenie komfortu služieb pre cestujúcich, ale taktiež pre vodičov.

V roku 2016 sme v spolupráci so Žilinskou univerzitou, vypracovali Plán dopravnej obslužnosti Mesta Považská Bystrica. Tento plán nám umožní, v nasledujúcich obdobiach, čerpať finančné prostriedky z Fondov EU. A taktiež nám priniesol komplexný pohľad na kvalitu služieb a potreby občanov Mesta Považská Bystrica.

V priebehu roku 2016 sme pracovali na zvyšovaní kvality poskytovaných služieb pre cestujúcu verejnosť, prípravou projektu na Modernizáciu Autobusovej stanice, ktorá bude realizovaná z Fondov EU v priebehu roku 2017.

Mestská dopravná spoločnosť, a. s. Považská Bystrica v roku 2016 zabezpečovala všetky dôležité úlohy vyplývajúce z plánu úloh pri zabezpečovaní prepravy cestujúcich.

**6. SPRÁVA NEZÁVISLÉHO AUDÍTORA K ÚČTOVNEJ ZÁVIERKE A VÝROČNEJ SPRÁVE A  
ÚČTOVNÁ ZÁVIERKA**

**OBSAH**

1. PREDSTAVENIE SPOLOČNOSTI .....	2
1.1. Založenie akciovej spoločnosti.....	2
1.2. Predmet činnosti.....	2
1.3. Postavenie na trhu.....	3
1.4. Štatutárny orgán – Predstavenstvo.....	3
1.5. Dozorná rada .....	3
1.6. Štruktúra účtovnej jednotky.....	4
2. VÝVOJ PODNIKATEĽSKEJ ČINNOSTI SPOLOČNOSTI.....	5
2.1. Informácie o stave a vývoji spoločnosti a jej podnikateľskej činnosti .....	5
2.2. Informácie o vplyve činnosti spoločnosti na životné prostredie .....	5
3. VÝSLEDKY HOSPODÁRENIA MDS, A.S. POVAŽSKÁ BYSTRICA ZA ROK 2016 .....	6
3.1. Zhodnotenie dosiahnutého výsledku hospodárenia spoločnosti .....	6
3.2. Návrh na rozdelenie zisku .....	8
3.3. Finančná situácia spoločnosti .....	8
3.4. Bilancia spoločnosti .....	9
3.5. Následné udalosti .....	10
4. DOPRAVNO – TECHNICKÁ ČASŤ .....	6
4.1. Linky a prehľad o výkonoch a nákladoch.....	11
4.2. Informácie o stave a vývoji zamestnanosti.....	13
5. ZÁVER .....	14
6. SPRÁVA NEZAVISLEHO AUDÍTORA K ÚZ A VS A ÚČTOVNÁ ZÁVIERKA.....	15