



Social.Trans, n.o.

Jarná 23, 053 61 Spišské Vlachy



VÝROČNÁ SPRÁVA

ZA ROK 2016

OBSAH

1	Vznik zariadenia.....	4
2	Prevádzkové podmienky poskytovania sociálnych služieb.....	4
3	Štruktúra prijímateľov sociálnych služieb.....	9
4	Predmet činnosti neziskovej organizácie.....	10
5	Personálne podmienky poskytovateľa sociálnych služieb.....	12
6	Zhodnotenie činností v roku 2016.....	14
7	Plánované aktivity.....	17
8	Spolupracujúce organizácie.....	17
9	Účtovná závierka, súvaha, výkaz ziskov a strát, poznámky, správa nezávislého audítora.....	18
	9.1 Vyhlásenie vedenia neziskovej organizácie.....	39
10	Ekonomicky oprávnené náklady za rok 2016.....	41
11	Stanovisko dozornej rady k účtovnej závierke a výročnej správe.....	43
12	Prejednanie účtovnej závierky a výročnej správy správnou radou.....	44
13	Potvrdenie Daňového úradu Spišská Nová Ves.....	45
14	Potvrdenie Sociálnej poisťovne Spišská Nová Ves.....	47
15	Potvrdenie Union zdravotná poisťovňa.....	48
16	Potvrdenie Dôvera zdravotná poisťovňa.....	49
17	Potvrdenie Všeobecná zdravotná poisťovňa.....	50
18	Dodatok správy nezávislého audítora.....	51

Čokoľvek ste urobili jednému z týchto mojich najmenších, mne ste neurobili.

(Mt. 25, 31-46)

Príhovor riaditeľa

Vážení priatelia, milé kolegyně a kolegovia,

Chcel by som sa s Vami podeliť o zhodnotenie aktivít a výsledkov Social.Trans, n.o. v uplynulom kalendárnom roku 2016.

Počas roka 2016 Social.Trans, n.o. pri plnení svojich úloh postupovala v zmysle štatútu neziskovej organizácie, zákona o neziskových organizáciách a ostatných právnych predpisov Slovenskej republiky a dodržiavala interné predpisy organizácie.

Efektívne hospodárenie v ekonomickej oblasti nám aj v uplynulom roku zabezpečovalo stabilitu za ktorú sme vďační. K najdôležitejším znakom našej práce bolo rovnako ako v predošlých rokoch plné nasadenie smerujúce ku skvalitneniu poskytovaných sociálnych služieb. V priebehu roka sme absolvovali bohatú paletu aktivít, ktorými podporujeme aktívny život prijímateľov v komunite. Najdôležitejšou informáciou a skutočnosťou je to, že naše zariadenie si dokázalo naďalej udržať dôveru našich prijímateľov.

Na záver ďakujem všetkým, ktorí naše zariadenie rôznymi formami podporujete. Ďakujem našim prijímateľom a ich rodinám za povzbudivú spoluprácu. Predovšetkým však ďakujem zamestnancom za ich prácu, trpezlivosť a veľké nasadenie. Bez Vás milí kolegovia by nebolo možné prekonávať každodenné problémy, s ktorými sa neustále stretávame.

Spišské Vlachy 27. 04. 2017

Mgr. Pavol Maliňák
riaditeľ

1 Vznik zariadenia

Koncom 90-tych rokov pod odbornou garanciou Rady pre poradenstvo v sociálnej práci sa na území Slovenskej republiky realizovali prvé pokusy o transformáciu vybraných zariadení sociálnych služieb. Medzi vybranými zariadeniami bol aj Domov sociálnych služieb Žehra časť Hodkovce. V novembri 2001 bola podpísaná zmluva o realizácii pilotného projektu transformácie sociálnych služieb. Na základe tohto projektu vznikla nezisková organizácia Social.Trans, n.o. so sídlom v Spišských Vlachoch.

Nezisková organizácia Social.Trans, vznikla 19. 08. 2005 registráciou na Krajskom úrade v Košiciach pod č. OVVS/31/2005 v zmysle zákona č. 213/1997 Z. z. o neziskových organizáciách poskytujúcich všeobecne prospešné služby v znení neskorších predpisov. Registrácia bola vykonaná na základe návrhu na zápis neziskovej organizácie zo dňa 28. 07. 2005

Tabuľka č. 1 Základné identifikačné údaje

Názov zariadenia	Social.Trans, n.o.,
Sídlo zariadenia	Jarná 23, 053 61 Spišské Vlachy
Kraj a okres	Košický, okres Spišská Nová Ves
IČO	35581654
DIČ	2022224732
Druh sociálnej služby	DSS; ZPB
Kapacita zariadenia	35 prijímateľov
Kontakt	direktor@socialtrans.sk 053/4298865

2 Prevádzkové podmienky poskytovania sociálnych služieb

Social.Trans, n.o. je zariadenie situované v meste Spišské Vlachy, v pôsobnosti Košického samosprávneho kraja. Dobrá poloha zariadenia otvára tak rad príležitostí pre prijímateľov sociálnej služby. Prijímatelia môžu plne využívať potenciál samotnej komunity v ktorej žijú. Ide predovšetkým o služby ako sú obchody, zdravotnícke zariadenia, železničná, autobusová doprava ako aj spoločenská účasť na živote komunity.

V rámci areálu zariadenia Social.Trans, n.o. nachádzame niekoľko budov ktorých účel spočíva v bývaní a v trávení voľno-časových aktivít.

Tabuľka č. 2 Kapacitné podmienky v jednotlivých domoch

Názov domu	Počet lôžok / kapacita domu
Pinta (DSS)	14
Niňa (ZPB + DSS)	11+6
Santa Maria (ZPB)	4

Obrázok č. 1 Dom Pinta



Obrázok č. 2 Dom Niňa



Obrázok č. 3 Dom Santa Maria



Bezbariérovosť je zabezpečená v interiéri ale aj v exteriéri jednotlivých domoch. Na pohyb do všetkých priestranstiev slúžia prijímateľom tzv. šikmé schodiskové sedačky. Na poschodí domu Pinta sa nachádzajú administratívne priestory.

Ubytovaciu časť zariadenia tvoria jednolôžkové, dvojlôžkové a trojlôžkové izby. K jednolôžkovým izbám prináležia samostatné sociálne zariadenia.

Tabuľka č. 3 Rozloženie lôžok

Social.Trans, n.o.	jednolôžkové izby	dvojlôžkové izby	trojlôžkové izby
Dom Pinta (DSS)	3	4	1
Dom Niňa (ZPB+DSS)	3+6	1+0	2+0
Dom Santa Maria (ZPB)	2	1	0

Prijímateľom je k dispozícii Centrum pre vzdelávanie, športové a spoločenské aktivity. Centrum disponuje spoločenskou miestnosťou, v ktorej môžu prijímatelia využívať krosná, interaktívnu tabuľu, televíziu, pingpongový stôl, klávesy, náčinia pre športové aktivity a pod. Súčasťou daného centra je aj knižnica s variabilnou ponukou kníh ako aj miestnosti určené pre aktivizáciu prijímateľov.

Obrázok č. 4 Exteriér Centra pre vzdelávanie, športové a spoločenské aktivity



Obrázok č. 5 Interiér Centra pre vzdelávanie, športové a spoločenské aktivity



Rozsiahlosť areálu, na ktorom sa nachádza zariadenie dovoľuje prijímateľom seberealizáciu v oblasti rozvoja pracovných zručností predovšetkým pri starostlivosti o hospodárske zvieratá a výkone záhradníckych prác.

Obrázok č. 6 Areál zariadenia Social.Trans, n.o.



Obrázok č. 7 Areál zariadenia Social.Trans, n.o.



3 Štruktúra prijímateľov sociálnych služieb

Zariadenie Social.Trans, n.o. je neziskovou organizáciou ktorá poskytuje podporu prijímateľom sociálnych služieb v rámci:

- **Domova sociálnych služieb;**
- **Zariadenia podporovaného bývania.**

Social.Trans, n.o. je zariadenie poskytujúce sociálne služby osobám mužského pohlavia. Daná profilácia vznikla ako prirodzená reakcia potreby daného regiónu v oblasti podpory pre danú cieľovú skupinu. V kalendárnom roku 2016 boli poskytované sociálne služby celkom pre 35 prijímateľov sociálnej služby.

Štruktúra prijímateľov sociálnych služieb k 31. 12. 2016.

Tabuľka č. 4 Kapacita zariadenia Social.Trans, n.o.

Social. Trans, n.o.	Kapacita	Skutočný stav k 31. 12. 2016
DSS	20	20
ZPB	15	15

Tabuľka č. 5 Veková štruktúra prijímateľov

Veková štruktúra prijímateľov	Počet ZPB/DSS
19 – 25 r.	3/0
26 – 39 r.	3/7
40 – 62 r.	8/13
63 – 74 r.	1/0

Tabuľka č. 6 Stupne odkázanosti prijímateľov

	I.	II.	III.	IV.	V.	VI.
DSS	0	0	4	0	1	15
ZPB	0	1	1	1	2	10

4 Predmet činnosti neziskovej organizácie

Činnosť neziskovej organizácie môžeme rozdeliť do dvoch oblastí:

➤ Hlavná činnosť

Hlavným poslaním neziskovej organizácie je poskytovanie všeobecne prospešných služieb v súlade so zákonom č. 448/2008 Z. z. o sociálnych službách a o zmene a doplnení zákona č.455/1991 Zb. o živnostenskom podnikaní (živnostenský zákon) v znení neskorších predpisov:

- a) v Domove sociálnych služieb v rozsahu § 38
- b) v Zariadení podporovaného bývania v rozsahu § 34

➤ Správa neziskovej organizácie

Správna rada v priebehu roka 2016 zabezpečovala zákonné povinnosti a samotné riadenie organizácie. V neposlednom rade sa venovala aj finančnému zabezpečeniu hlavnej činnosti organizácie a hľadaniu finančných zdrojov na pokračovanie a postupné dokončovanie všetkých investičných akcií súvisiacich s ďalším skvalitňovaním a rozvojom poskytovaných sociálnych služieb.

V **Domove sociálnych služieb** v rozsahu § 38 sa poskytuje sociálna služba fyzickej osobe, ktorá je odkázaná na pomoc inej fyzickej osoby s minimálne V. stupňom odkázanosti, podľa prílohy č. 3 (zákona 448/2008 Z. z. o sociálnych službách) alebo fyzickej osobe, ktorá je nevidiaca alebo prakticky nevidiaca a jej stupeň odkázanosti je najmenej III podľa prílohy č. 3 (zákona 448/2008 Z. z. o sociálnych službách).

V **Zariadení podporovaného bývania** v rozsahu § 34 sa poskytuje sociálna služba fyzickej osobe od 16. roku veku do dovŕšenia dôchodkového veku, ak je táto fyzická osoba odkázaná na pomoc inej fyzickej osoby podľa prílohy č. 3 (zákona 448/2008 Z. z. o sociálnych službách) a na dohľad, pod ktorým je schopná viesť samostatný život. Ak fyzická osoba dovŕši dôchodkový vek počas poskytovania sociálnej služby v zariadení podporovaného bývania, táto sociálna služba sa jej poskytuje aj naďalej.

SWOT analýza zariadenia Social. Trans, n.o.

Silné stránky:	Slabé stránky:
<ul style="list-style-type: none">➤ partnerský prístup k prijímateľovi;➤ dlhoročné skúsenosti;➤ dobré materiálno- technické zabezpečenie;➤ bezbariérový prístup v interiéri aj v exteriéri zariadenia;➤ vybudovaná oddychová zóna pre prijímateľov v zariadení;➤ vybudované centrum pre záujmové aktivity v zariadení;➤ široká paleta voľno časových aktivít;➤ dobré vzťahy s komunitou;➤ dobrá poloha v komunite mesta;➤ dostupnosť služieb;➤ existencia pomocného hospodárstva.	<ul style="list-style-type: none">➤ finančné limity pri motivácii pracovníkov;➤ administratívna záťaž zamestnancov;➤ psychická a fyzická záťaž zamestnancov;➤ časový stres, ktorý ohraničuje možnosti individuálneho prístupu k prijímateľovi;➤ málo aktuálna internetová stránka zariadenia;➤ nízky záujem rodinných príslušníkov o príbuzných v zariadení;➤ slabá vzájomná spolupráca medzi štátnou správou, samosprávou, neziskovými organizáciami a súkromnými subjektmi;➤ nedostatok mužského personálu.
Príležitosti:	Ohrozenia:
<ul style="list-style-type: none">➤ podpora mechanizmov ako zvýšiť kvalitu poskytovaných sociálnych služieb;➤ prílev zdrojov zo štrukturálnych fondov EÚ;➤ využitie dobrovoľníckej služby;➤ spolupráca s Úradom práce, soc. vecí a rodiny na zamestnávaní pracovníkov na absolventskú prax.	<ul style="list-style-type: none">➤ nízky status pracovníkov v sociálnych službách;➤ nízky záujem mladých ľudí o prácu v sociálnych službách;➤ obmedzenia v legislatívnych úpravách mimovládnych organizácií;➤ nárast pohľadávok za poskytnuté sociálne služby.

5 Personálne podmienky poskytovateľa sociálnych služieb

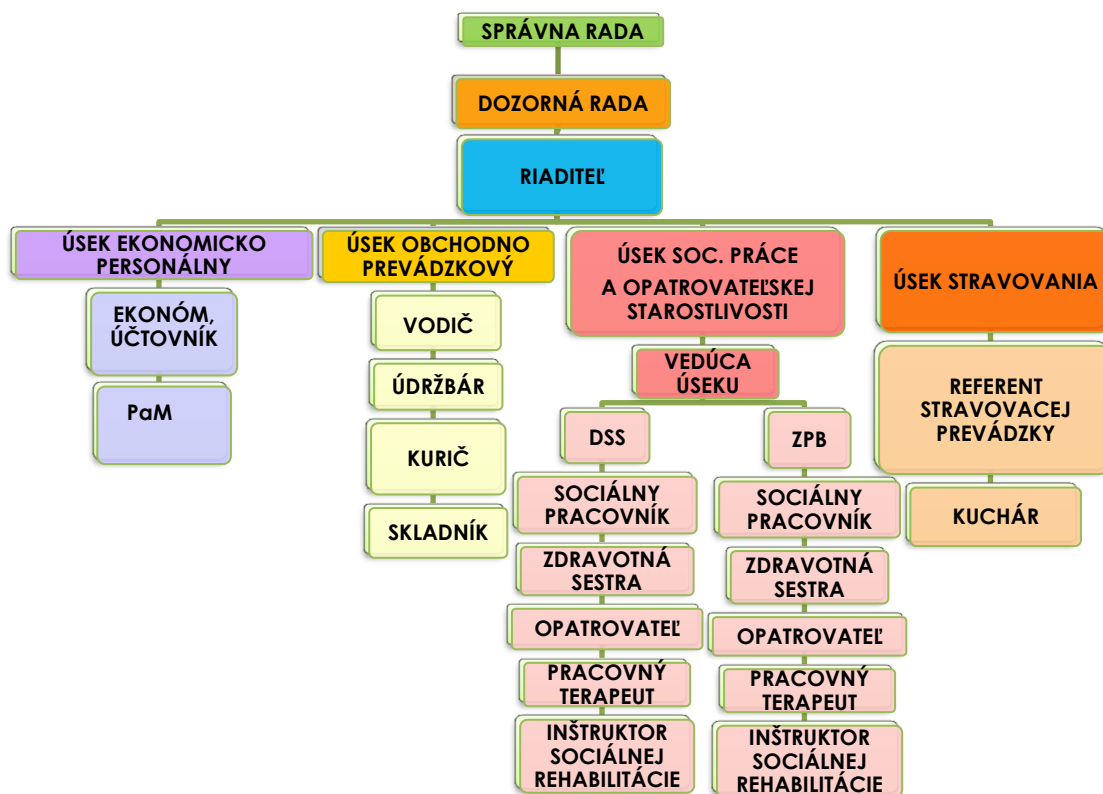
Správna rada zariadenia Social.Trans, n.o. bola v roku 2016 v nasledovnom zložení:

- ❖ Mgr. Renáta Geletová – predseda
- ❖ Mgr. Mária Maliňáková, PhD.
- ❖ PhDr. Ing. Pavol Vilček

Dozorná rada zariadenia Social.Trans, n.o. bola v roku 2016 v nasledovnom zložení:

- ❖ Bc. Marta Haburčáková
- ❖ Mgr. Tatiana Hricová
- ❖ Mgr. Marta Liptáková

Schéma č. 1 Organizačná štruktúra



Počet zamestnancov vo fyzických osobách: 17

Počet zamestnancov prepočítaných na plne zamestnaných: 16,30

Stav k 31. 12. 2016

Tabuľka č. 7 Absolvované vzdelávacie aktivity zamestnancov v roku 2016

Dátum a miesto konania	Druh a názov vzdelávacej aktivity	Počet zúčastnených zamestnancov
13. 01. 2016 Košice	Seminár Povinnosti mzdovej účtovníčky pri uzávierke roka 2015 a legislatívne zmeny v mzdovej učtárni k 1. 1. 2016	1
09. – 10. 02. 2016 Košice	Seminár Verejné obstarávanie zase po novom. Nový zákon o verejnom obstarávaní.	2
25. – 26. 02. 2016 Social.Trans, n.o.	Metodické školenie v rámci zariadenia Príprava a realizácia verejného obstarávania.	3
11. 05. 2016 Prešov	Seminár Sociálne služby – praktická aplikácia zákona, kvalita služieb, implementačné problémy.	2
11. - 13. 10. 2016 Košice	Akreditovaný kurz Telesné a netelesné obmedzenia a špeciálne úchopy.	2
03. 12. 2016 Žilina	Vzdelávacia aktivita Ako hlbšie porozumieť emóciám pomocou arteterapie.	1
07. 12. 2016 Bratislava	Odborná konferencia Financovanie sociálnych služieb a ekonomicky oprávnené náklady.	2
15. 12. 2016 Košice	Školenie Obstarávate potraviny? Nastali zmeny – vyhodnocujeme kvalitu, nie cenu.	2

V kalendárnom roku 2016 sme naďalej pokračovali v dopĺňaní a zvyšovaní odborných vedomostí zamestnancov prostredníctvom vzdelávacích aktivít, na ktoré poukazujeme v tabuľke č. 7. Nevyhnutným nástrojom zvyšovania kvality poskytovaných služieb je pre nás odovzdávanie skúseností na úsekových poradách. Taktiež počas roka prebehala skupinová supervízia určená pre všetkých zamestnancov zariadenia Social.Trans, n.o.

6 Zhodnotenie činností v roku 2016

V roku 2016 bola činnosť organizácie financovaná z rozpočtu Košického samosprávneho kraja a vlastných finančných prostriedkov. Poskytovanie sociálnych služieb vychádza z princípov ľudskej dôstojnosti, z prístupu k prijímateľovi ako k neopakovateľnej jedinečnej ľudskej bytosti. Kladieme dôraz na dodržiavanie ľudských a občianskych práv. Naším cieľom je podpora samostatnosti prijímateľov sociálnej služby.

V domove sociálnych služieb v roku 2016 bola poskytovaná pomoc pri odkázanosti na pomoc inej fyzickej osoby, sociálne poradenstvo, sociálna rehabilitácia, ošetrovateľská starostlivosť, ubytovanie, stravovanie, upratovanie, pranie, žehlenie a údržba bielizne a šatstva, osobné vybavenie. Zabezpečoval sa rozvoj pracovných zručností a záujmová činnosť. **Výška priemernej úhrady za jeden mesiac v DSS bola 219,31 €.**

V zariadení podporovaného bývania v roku 2016 boli poskytované sociálne služby fyzickým osobám, ktoré sú odkázané na dohľad, pod ktorým sú schopní viesť samostatný život. Okrem dohľadu v zariadení podporovaného bývania sa poskytovalo ubytovanie, sociálne poradenstvo, pomoc pri uplatňovaní práv a právom chránených záujmov, podmienky na prípravu stravy, sociálna rehabilitácia. Prijímateľom sociálnych služieb boli vypracované individuálne plány, na základe ktorých pracovníci pracovali na ich osobnostnom raste a na zlepšovaní ich schopností a zručností. **Výška priemernej úhrady za jeden mesiac v ZPB bola 98,51 €.**

Komunita mesta, v ktorej žijú prijímatelia je determinujúcim faktorom, otvárajúci priestor so širokou možnosťou výberu činností v oblasti trávenia voľného času pričom poskytovateľ Social.Trans, n.o. naďalej vytvára podmienky na ich účasti podľa prání prijímateľov. S veľkým záujmom a pravidelne prijímatelia využívali v kalendárnom roku 2016 možnosti miestnej komunity v oblasti trávenia voľného času:

- korčuľovanie na ľade na mestskom klzisku;
- pravidelné návštevy miestnej knižnice;
- výlety a cyklotrasy do rekreačnej oblasti Zahura Spišské Vlachy.

Okrem menovaných aktivít sa prijímatelia v kalendárnom roku 2016 zúčastnili aj nasledovných kultúrnych podujatí konaných v meste Spišské Vlachy:

- sledovanie MS v ľadovom hokeji na veľkopoštovej obrazovke v Spišských Vlachoch;
- unifikovaný turnaj v malom futbale v SŠI Spišské Vlachy;
- nahliadnutie na kultúrny program zorganizovaný mestom pri príležitosti MDD;

- vianočné trhy mesta Spišské Vlachy.

Doposiaľ sme prezentovali aktivity kde prioritnú úlohu zohráva miestna komunita. Kalendárny rok 2016 predostrel prijímateľom aj možnosť rozsiahlej ponuky voľnočasových aktivít organizovaných priamo v rámci zariadenia Social.Trans, n.o.

Ako poskytovateľ sociálnych služieb kladieme dôraz na aktivizáciu prijímateľov. Pre tento účel je pravidelne v zariadení vykonávaná aktivizácia v oblasti hudobnej, výtvarnej a pohybovej činnosti. Výrazný činiteľ, ktorý vstupuje aj do aktivizácie prijímateľov je aktuálnosť ročného obdobia, ktoré so sebou prináša určité prirodzené špecifiká.

V kalendárnom roku 2016 boli v rámci zariadenia zrealizované nasledovné aktivity:

- súťaž v speve Zlatý slávik;
- pravidelné sánkovačky a guľovačky v zimných mesiacoch;
- fašiangové posedenie prijímateľov;
- príprava veľkonočnej výzdoby;
- „Nebojsa“ bábkovo-činoherná rozprávka v zariadení - 01. 06. 2016;
- letné súťaže v kolobežkovaní a bicyklovaní;
- športové popoludnia v zariadení;
- súťaže v maľovaní na asfalt v areáli zariadenia;
- futbalové zápasy v zariadení medzi PSS;
- volejbalové zápasy v zariadení medzi PSS;
- púšťanie šarkanov;
- príprava výrobkov na vianočné trhy;
- diskotéka v zariadení a vítanie nového roku;
- Mikulášske vystúpenie v zariadení spolu s bohoslovcami;
- pravidelné oslavy narodenín prijímateľov.

Výrazne pozitívne hodnotíme činnosti, ktoré nesú nadväzujúcu líniu. V letnom období to bola predovšetkým prezentácia nacvičenej tanečnej scény na podujatí Krídla túžby 2016. V zimnom období prijímatelia tvorili a pripravovali výrobky, ktoré boli prezentované na vianočných trhoch mesta Spišské Vlachy.

Počas celého kalendárneho roka 2016 prichádzali do zariadenia bohoslovci z Kňazského seminára biskupa Jána Vojaššáka v Spišskej Kapitule na výučbu náboženskej výchovy.

Okrem účasti prijímateľa na úrovni miestnej komunity sme naďalej ako poskytovateľ sociálnych služieb vytvárali podmienky pri zabezpečovaní dopravy a sprievodu v prípade, že sa prijímateľ chcel zúčastniť aktivít mimo miestnej komunity v ktorej žije.

Tabuľka č. 8 Zrealizované aktivity v kalendárnom roku 2016 v širšej komunite

Dátum a miesto konania	Názov podujatia
25. 02. Poprad	Aquacity Poprad
17. 04. Spišská Kapitula	DOD Nedel'a dobrého pastiera
18. 05. Spišská Nová Ves	Cirkusové vystúpenie - Alenka v krajine zázrakov
24. 06. Spišský salaš	16. ročník Festivalu prijímateľov zariadení soc. služieb
29. 06. Levoča	Púť na Mariánsku horu
19. 08. Prešov	návšteva Hvezdárne a planetária, obhliadka mesta
28. 09. Poprad, Levoča	Aquacity Poprad, obhliadka mesta Levoča
27. 10. Rakovec nad Ondavou	Stretnutie s rodinnými príslušníkmi v DSS Ondava
24. 11. Spišská Nová Ves	Divadlo „Zberné stredisko“
05. 12. Košice	účasť na prezentačných a predajných trhov na KSK
05. 12. Krompachy	slávnostné rozsvietenie vianočnej výzdoby
15. 12. Levoča	vianočné podujatie Coca Cola Vianočný kamión
17. 12. Košice	koncert hudobnej skupiny IMT Smile

Cieľom menovaných činností (návštevy kultúrnych a spoločenských akcií, verejné vystúpenie, výlety, poznávacie zájazdy a pod.) je vytvoriť pestrú škálu pozitívne motivujúcich aktivít, ktoré podporujú všestranný osobnostný rozvoj prijímateľa a sú prirodzeným nástrojom jeho začlenenia sa do spoločnosti.

V priebehu roka 2016 sme pokračovali v realizácii vzdelávacích programov, ktoré rešpektujú individuálne potreby našich prijímateľov sociálnych služieb, s cieľom osvojiť si profesijné zručnosti nevyhnutné pre začlenenie sa do pracovného a sociálneho prostredia:

- piati prijímatelia navštevovali Spojenú školu internátnu v Spišských Vlachoch;
- dvaja prijímatelia navštevovali výtvarný odbor na ZUŠ Spišské Vlchy.

7 Plánované aktivity

VÍZIA Social.Trans, n.o.

Poskytovať kvalitné sociálne služby na základe etického a odborného prístupu v súlade s ochranou ľudských práv tak, aby prijímatelia sociálnej služby boli aktívnymi členmi, ktorí sa podieľajú na tvorbe samotnej spoločnosti.

Predkladaná **dlhodobá vízia** nášho zariadenia deklaruje akým smerom chceme naše poskytované sociálne služby smerovať. Pre naplnenie uvádzanej vízie sme spoločným úsilím zostavili interný dokument *Vízia zariadenia Social.Trans, n.o.*, ktorý analyzuje stanovené strategické aktivity.

Implementácia štandardov kvality, profesionalizácia zamestnancov, pokračovať v nastolenej línii otvorenosti zariadenia voči majorite je len niekoľko plánovaných aktivít, ktoré náš čakajú avšak už v roku 2017. Stoja pred nami mnohé výzvy, ktoré ako poskytovateľ sociálnych služieb chceme naplniť pretože centrom nášho úsilia je človek ktorému prináleží prvotne status ľudskej osoby a až následne okrem iného aj status prijímateľa sociálnej služby.

8 Spolupracujúce organizácie

Zárukou kvalitných poskytovaných sociálnych služieb je nevyhnutná spolupráca. Social.Trans, n.o. spolupracuje s domácimi aj zahraničnými partnermi. Významná je pre nás spolupráca s **Košickým samosprávnym krajom**. Jedná sa predovšetkým o podporu v oblasti financovania sociálnych služieb. Dôležitú podporu nachádzame taktiež zo strany **Ministerstva práce, sociálnych vecí a rodiny SR** ako aj podporu na miestnej úrovni zo strany samotného **mesta Spišské Vlachy** a **Spojenej školy internátnej v Spišských Vlachoch**. Máme za sebou značný kus cesty a veľké množstvo skúseností. Napriek tomu si uvedomujeme, že je určite u každého z našich partnerov mnoho iných skúseností, ktoré nám pomáhajú našu prácu ďalej skvalitňovať. Z uvedeného dôvodu si vážime spoluprácu so **Spišskou katolíckou charitou**, **Arcidiecéznou charitou** v Košiciach, s Domovom sociálnych služieb **Dominik, n.o.** vo Veľkej Lehote, s **Asociáciou poskytovateľov sociálnych služieb v SR**, ako aj spoluprácu s **Chráneným bývaním sv. Michaela** v Brne. Určite v neposlednom rade je pre nás obohacujúca spolupráca s **Kňazským seminárom biskupa Jána Vojtaššáka** v Spišskej Kapitule, ktorý svojou podporou zabezpečuje duchovné potreby našich prijímateľov.

9 Účtovná závierka, súvaha, výkaz ziskov a strát, poznámky, správa nezávislého audítora

UZNUJ_1
Úč NUJ

ÚČTOVNÁ ZÁVIERKA neziskovej účtovnej jednotky v sústave podvojného účtovníctva



zostavená k 3 1 . 1 2 . 2 0 1 6

Číselné údaje sa zarovnávajú vpravo, ostatné údaje sa píše zľava. Nevyplnené riadky sa ponechávajú prázdne.

Údaje sa vyplňajú paličkovým písmom (podľa tohto vzoru), písacím strojom alebo tlačiarňou, a to čiernou alebo tmavomodrou farbou.

Á Ā B Ć D Ę F G H Í J K L M N O P Q R Š T Ú V X Ý Ž 0 1 2 3 4 5 6 7 8 9

Daňové identifikačné číslo 2 0 2 2 2 2 4 7 3 2	Účtovná závierka <input checked="" type="checkbox"/> riadna <input checked="" type="checkbox"/> zostavená <input type="checkbox"/> mimoriadna <input type="checkbox"/> schválená (vyznačí sa x)	Mesiac Rok Za obdobie od 0 1 2 0 1 6 do 1 2 2 0 1 6 Bezprostredne predchádzajúce obdobie od 0 1 2 0 1 5 do 1 2 2 0 1 5
IČO 3 5 5 8 1 6 5 4		
SID SK NACE 8 7 . 9 0 . 0		

Priložené súčasti účtovnej závierky

Súvaha (Úč NUJ 1-01) Poznámky (Úč NUJ 3-01)
 Výkaz ziskov a strát (Úč NUJ 2-01) (vyznačí sa x)

Obchodné meno alebo názov účtovnej jednotky
S O C I A L . T R A N S , n . o .

Sídlo účtovnej jednotky

Ulica Číslo
J A R N Á 2 3

PSČ Obec
0 5 3 6 1 S P I Š K É V L A C H Y

Číslo telefónu Číslo faxu
0 0 5 3 / 4 2 9 8 8 6 5 0 0 5 3 / 4 2 9 8 8 6 6

E-mailová adresa
e k o n o m @ s o c i a l t r a n s . s k

Zostavená dňa: 2 7 . 0 3 . 2 0 1 6	Podpisový záznam osoby zodpovednej za vedenie účtovníctva:	Podpisový záznam osoby zodpovednej za zostavenie účtovnej závierky:	Podpisový záznam štatutárneho orgánu alebo člena štatutárneho orgánu účtovnej jednotky:
Schválená dňa: . . . 2 0			

Záznamy daňového úradu

--	--

Miesto pre evidenčné číslo

Odtlačok prezentačnej pečiatky daňového úradu

Súvaha (Úč NUJ 1-01)

IČO 3 5 5 8 1 6 5 4 SID

Strana aktív	č.r.	Bežné účtovné obdobie			Bezprostredne predchádzajúce účtovné obdobie
		Brutto	Korekcia	Netto	Netto
a	b	1	2	3	4
A. NEOBEŽNÝ MAJETOK SPOLU r. 002 + r. 009 + r. 021	001	1462817,45	610788,29	852029,16	932796,16
1. Dlhodobý nehmotný majetok r. 003 až r. 008	002				
Nehmotné výsledky z vývojevej a obdobnej činnosti (012-(072+091AÚ))	003				
Softvér 013 - (073+091AÚ)	004				
Oceniteľné práva 014 - (074 + 091AÚ)	005				
Ostatný dlhodobý nehmotný majetok (018+ 019)-(078 + 079 + 091 AÚ)	006				
Obstaranie dlhodobého nehmotného majetku (041-093)	007				
Poskytnuté preddavky na dlhodobý nehmotný majetok (051- 095AÚ)	008				
2. Dlhodobý hmotný majetok r. 010 až r. 020	009	1462817,45	610788,29	852029,16	932796,16
Pozemky (031)	010	28284,87	x	28284,87	28284,87
Umelecké diela a zbierky (032)	011	4493,27	x	4493,27	4493,27
Stavby 021 - (081 + 092AÚ)	012	1203968,94	441537,06	762431,88	829195,88
Samostatné hnuiteľné veci a súbory hnuiteľných vecí 022 - (082 + 092AÚ)	013	47990,61	31709,61	16281,00	16392,00
Dopravné prostriedky 023 - (083 + 092AÚ)	014	55643,00	43812,00	11831,00	25723,00
Pestovateľské celky trvalých porastov 025 - (085 + 092AÚ)	015				
Základné stádo a ťažné zvieratá 026 - (086 + 092AÚ)	016				
Drobný dlhodobý hmotný majetok 028 - (088 + 092AÚ)	017	93729,62	93729,62	0,00	0,00
Ostatný dlhodobý hmotný majetok 029 - (089 +092AÚ)	018				
Obstaranie dlhodobého hmotného majetku (042 - 094)	019	28707,14		28707,14	28707,14
Poskytnuté preddavky na dlhodobý hmotný majetok (052 - 095AÚ)	020				
3. Dlhodobý finančný majetok r. 022 až r. 028	021				
Podielové cenné papiere a podiely v obchodných spoločnostiach v ovládanej osobe (061- 096 AÚ)	022				
Podielové cenné papiere a podiely v obchodných spoločnostiach s podstatným vplyvom (062 - 096 AÚ)	023				
Dlhové cenné papiere držané do splatnosti (065 - 096 AÚ)	024				
Pôžičky podnikom v skupine a ostatné pôžičky (066 + 067) - 096 AÚ	025				
Ostatný dlhodobý finančný majetok (069 - 096 AÚ)	026				
Obstaranie dlhodobého finančného majetku (043 - 096 AÚ)	027				
Poskytnuté preddavky na dlhodobý finančný majetok (053 - 096 AÚ)	028				

Strana 2

Strana aktiv	č.r.	Bežné účtovné obdobie			Bezprostredne predchádzajúce účtovné obdobie
		Brutto	Korekcia	Netto	Netto
a	b	1	2	3	4
B. OBEŽNÝ MAJETOK SPOLU r. 030+ r. 037+ r. 042 + r. 051	029	57239,19		57239,19	48733,54
1. Zásoby r. 031 až r. 036	030	10759,47		10759,47	9195,07
Materiál (112 + 119) - 191	031	10240,72		10240,72	8684,82
Nedokončená výroba a polotovary vlastnej výroby (121 +122)-(192+193)	032				
Výrobky (123 - 194)	033				
Zvieratá (124 - 195)	034	518,75		518,75	510,25
Tovar (132 + 139) - 196	035				
Poskytnuté prevádzkové preddavky na zásoby (314 AÚ - 391 AÚ)	036				
2. Dlhodobé pohľadávky r. 038 až r. 041	037	15193,34		15193,34	15411,99
Pohľadávky z obchodného styku (311 AÚ až 314 AÚ) - 391 AÚ	038	4563,24		4563,24	4563,24
Ostatné pohľadávky (315 AÚ - 391AÚ)	039	10630,10		10630,10	10848,75
Pohľadávky voči účastníkom združení (358AÚ - 391AÚ)	040				
Iné pohľadávky (335 AÚ + 373 AÚ + 375 AÚ + 378AÚ) - 391AÚ	041				
3. Krátkodobé pohľadávky r. 043 až r. 050	042				
Pohľadávky z obchodného styku (311AÚ až 314 AÚ) - 391AÚ	043				
Ostatné pohľadávky (315 AÚ - 391 AÚ)	044				
Zúčtovanie so Sociálnou poisťovňou a zdravotnými poisťovňami (336)	045		x		
Daňové pohľadávky (341 až 345)	046		x		
Pohľadávky z dôvodu finančných vzťahov k štátnemu rozpočtu a rozpočtom územnej samosprávy (346+ 348)	047		x		
Pohľadávky voči účastníkom združení (358 AÚ - 391AÚ)	048				
Spojovací účet pri združení (396 - 391AÚ)	049				
Iné pohľadávky (335AÚ + 373AÚ + 375AÚ + 378AÚ) - 391AÚ	050				
4. Finančné účty r. 052 až r. 056	051	31286,38		31286,38	24126,48
Pokladnica (211 + 213)	052	212,68	x	212,68	109,95
Bankové účty (221 AÚ + 261)	053	31073,70	x	31073,70	24016,53
Bankové účty s dobou viazanosti dlhšou ako jeden rok (221 AÚ)	054		x		
Krátkodobý finančný majetok (251+ 253 + 255 + 256 + 257) - 291AÚ	055				
Obstaranie krátkodobého finančného majetku (259 - 291AÚ)	056				
C. ČASOVÉ ROZLIŠENIE SPOLU r. 058 a r. 059	057	1060,12		1060,12	1166,20
1. Náklady budúcich období (381)	058	1060,12		1060,12	1166,20
Príjmy budúcich období (385)	059				
MAJETOK SPOLU r. 001 + r. 029 + r. 057	060	1521116,76	610788,29	910328,47	982695,90

Súvaha (Úč NUJ 1-01)

IČO 3 5 5 8 1 6 5 4

SID

Strana pasív	č.r.	Bežné účtovné obdobie	Bezprostredne predchádzajúce účtovné obdobie
a	b	5	6
A. VLASTNÉ ZDROJE KRYTIA MAJETKU SPOLU			
r. 062+ r. 068 + r. 072 + r. 073	061	569353,98	615430,48
1. Imanie a peňažné fondy r. 063 až r. 067	062	1025112,18	1025112,18
Základné imanie (411)	063	1025112,18	1025112,18
Peňažné fondy tvorené podľa osobitného predpisu (412)	064		
Fond reprodukcie (413)	065		
Oceňovacie rozdiely z precenenia majetku a záväzkov (414)	066		
Oceňovacie rozdiely z precenenia kapitálových účastín (415)	067		
2. Fondy tvorené zo zisku r. 069 až r. 071	068		
Rezervný fond (421)	069		
Fondy tvorené zo zisku (423)	070		
Ostatné fondy (427)	071		
3. Nevysporiadaný výsledok hospodárenia minulých rokov (+; - 428)	072	-409681,70	-367634,45
4. Výsledok hospodárenia za účtovné obdobie r. 060 - (r. 062 + r. 068 + r. 072 + r. 074 + r. 101)	073	-46076,50	-42047,25
B. CUDZIE ZDROJE SPOLU r. 075 + r. 079 + r. 087 + r. 097	074	4832,62	5847,91
1. Rezervy r. 076 až r. 078	075		423,99
Rezervy zákonné (451AÚ)	076		
Ostatné rezervy (459AÚ)	077		
Krátkodobé rezervy (323 + 451AÚ + 459AÚ)	078		423,99
2. Dlhodobé záväzky r. 080 až r. 086	079	1568,77	1332,07
Záväzky zo sociálneho fondu (472)	080	1568,77	1332,07
Vydané dlhopisy (473)	081		
Záväzky z nájmu (474 AÚ)	082		
Dlhodobé prijaté preddavky (475)	083		
Dlhodobé nevyfakturované dodávky (476)	084		
Dlhodobé zmenky na úhradu (478)	085		
Ostatné dlhodobé záväzky (373 AÚ + 479 AÚ)	086		
3. Krátkodobé záväzky r. 088 až r. 096	087	3263,85	4091,85
Záväzky z obchodného styku (321 až 326) okrem 323	088	2857,45	2889,90
Záväzky voči zamestnancom (331+ 333)	089		311,50
Zúčtovanie so Sociálnou poisťovňou a zdravotnými poisťovňami (336)	090		153,29
Daňové záväzky (341 až 345)	091		
Záväzky z dôvodu finančných vzťahov k štátnemu rozpočtu a rozpočtom územnej samosprávy (346+348)	092	406,40	737,16
Záväzky z upísaných nesplatených cenných papierov a vkladov (367)	093		
Záväzky voči účastníkom združení (368)	094		
Spojovací účet pri združení (396)	095		
Ostatné záväzky (379 + 373 AÚ + 474 AÚ + 479 AÚ)	096		
4. Bankové výpomoci a pôžičky r. 098 až r. 100	097		
Dlhodobé bankové úvery (461AÚ)	098		
Bežné bankové úvery (231+ 232 + 461AÚ)	099		
Prijaté krátkodobé finančné výpomoci (241+ 249)	100		
C. ČASOVÉ ROZLIŠENIE SPOLU r. 102 a r. 103	101	336141,87	361417,51
1. Výdavky budúcich období (383)	102		
Výnosy budúcich období (384)	103	336141,87	361417,51
VLASTNÉ ZDROJE A CUDZIE ZDROJE SPOLU r.061+ r.074 + r.101	104	910328,47	982695,90

Výkaz ziskov a strát (Úč NUJ 2-01)

IČO 3 5 5 8 1 6 5 4 / SID

Číslo účtu	Náklady	Číslo riadku	Činnosť			Bezprostredne predchádzajúce účtovné obdobie
			Hlavná nezdaňovaná	Zdaňovaná	Spolu	
a	b	c	1	2	3	4
501	Spotreba materiálu	01	63400,90		63400,90	67471,82
502	Spotreba energie	02	18470,55		18470,55	17581,30
504	Predaný tovar	03				
511	Opravy a udržiavanie	04	9193,01		9193,01	14686,48
512	Cestovné	05	290,10		290,10	228,92
513	Náklady na reprezentáciu	06				
518	Ostatné služby	07	10403,95		10403,95	11468,83
521	Mzdové náklady	08	151797,60		151797,60	142731,89
524	Zákonné sociálne poistenie a zdravotné poistenie	09	52224,44		52224,44	49247,84
525	Ostatné sociálne poistenie	10				
527	Zákonné sociálne náklady	11	1373,30		1373,30	1420,24
528	Ostatné sociálne náklady	12				
531	Daň z motorových vozidiel	13				
532	Daň z nehnuteľností	14	243,97		243,97	243,97
538	Ostatné dane a poplatky	15	943,00		943,00	1172,26
541	Zmluvné pokuty a penále	16				
542	Ostatné pokuty a penále	17				
543	Odpísanie pohľadávky	18				
544	Úroky	19				
545	Kurzové straty	20				
546	Dary	21				
547	Osobitné náklady	22				
548	Manká a škody	23				
549	Iné ostatné náklady	24	4481,23		4481,23	4415,37
551	Odpisy dlhodobého nehmotného majetku a dlhodobého hmotného majetku	25	89315,00		89315,00	97201,12
552	Zostatková cena predaného dlhodobého nehmotného majetku a dlhodobého hmotného majetku	26				
553	Predané cenné papiere	27				
554	Predaný materiál	28				
555	Náklady na krátkodobý finančný majetok	29				
556	Tvorba fondov	30				
557	Náklady na precenenie cenných papierov	31				
558	Tvorba a zúčtovanie opravných položiek	32				
561	Poskytnuté príspevky organizačným zložkám	33				
562	Poskytnuté príspevky iným účtovným jednotkám	34				
563	Poskytnuté príspevky fyzickým osobám	35				
565	Poskytnuté príspevky z podielu zaplatenej dane	36				
567	Poskytnuté príspevky z verejnej zbierky	37				
Účtová trieda 5 spolu		r. 01 až r. 37	38	402137,05	402137,05	407870,04

Výkaz ziskov a strát (Úč NUJ 2-01)

IČO 3 5 5 8 1 6 5 4 /SID

Číslo účtu	Výnosy	Číslo riadku	Činnosť			Bezprostredne predchádzajúce účtovné obdobie
			Hlavná nezdaňovaná	Zdaňovaná	Spolu	
a	b	c	1	2	3	4
601	Tržby za vlastné výroby	39	1851,84		1851,84	1898,88
602	Tržby z predaja služieb	40	86773,88		86773,88	87039,29
604	Tržby za predaný tovar	41				
611	Zmena stavu zásob nedokončenej výroby	42				
612	Zmena stavu zásob polotovarov	43				
613	Zmena stavu zásob výrobkov	44				
614	Zmena stavu zásob zvierat	45	-211,50		-211,50	-273,30
621	Aktivácia materiálu a tovaru	46	1216,75		1216,75	1451,70
622	Aktivácia vnútroorganizačných služieb	47				
623	Aktivácia dlhodobého nehmotného majetku	48				
624	Aktivácia dlhodobého hmotného majetku	49				
641	Zmluvné pokuty a penále	50				
642	Ostatné pokuty a penále	51				
643	Platby za odpísané pohľadávky	52				
644	Úroky	53		1,53	1,53	2,97
645	Kurzové zisky	54				
646	Prijaté dary	55				
647	Osobitné výnosy	56				
648	Zákonné poplatky	57				
649	Iné ostatné výnosy	58	271,83		271,83	30,81
651	Tržby z predaja dlhodobého nehmotného majetku a dlhodobého hmotného majetku	59				
652	Výnosy z dlhodobého finančného majetku	60				
653	Tržby z predaja cenných papierov a podielov	61				
654	Tržby z predaja materiálu	62				
655	Výnosy z krátkodobého finančného majetku	63				
656	Výnosy z použitia fondu	64				
657	Výnosy z precenenia cenných papierov	65				
658	Výnosy z nájmu majetku	66				
661	Prijaté príspevky od organizačných zložiek	67				
662	Prijaté príspevky od iných organizácií	68				
663	Prijaté príspevky od fyzických osôb	69				
664	Prijaté členské príspevky	70				
665	Príspevky z podielu zaplatenej dane	71				
667	Prijaté príspevky z verejných zbierok	72				
691	Dotácie	73	266156,45		266156,45	275672,82
Účtová trieda 6 spolu r. 39 až r. 73			74		356060,78	365823,17
Výsledok hospodárenia pred zdanením r. 74 - r. 38			75		-46076,27	-42046,87
591	Daň z príjmov	76		0,23	0,23	0,38
595	Dodatočné odvody dane z príjmov	77				
Výsledok hospodárenia po zdanení (r. 75 - (r. 76 + r. 77)) (+/-)			78		-46076,50	-42047,25

Poznámky (Úč NUI 3 – 01)

IČO 3 5 5 8 1 6 5 4 /SID

ČL I

Názov účtovnej jednotky : Social.Trans, n.o.

Sídlo účtovnej jednotky : Jarná 23, Spišské Vlachy

Dátum zriadenia : 1. 8. 2006

Dátum zápisu : 19. august 2005 pod č. OVVS/31/2005
nezisková organizácia poskytujúca všeobecne prospešné služby
(zmena v zápise 21.12.2009 pod č. OVVS/31/2005)

IČO účtovnej jednotky : 35581654

DIČ účtovnej jednotky: 2022224732

Štatutár: Mgr. Pavol Maliňák

Správna rada: Mgr. Renáta Geletová
Mgr. Mária Maliňáková, PhD.
PhDr. Ing. Pavol Vilček

Opis činnosti účtovnej jednotky: účtovná jednotka bola zriadená podľa zákona č. 195/1998 Z.z. o sociálnej pomoci v znení zmien a doplnkov za účelom poskytovania:

- starostlivosti v Domove sociálnych služieb v rozsahu § 20
- starostlivosti v Zariadení chráneného bývania v rozsahu § 25
- spoločného stravovania v rozsahu § 36
- starostlivosti v Domove dôchodcov v rozsahu § 24

Od 21.12.2009 na základe zmeny v registri poskytuje druh všeobecne prospešných služieb podľa zákona 448/2008 Z.z. o sociálnych službách a o zmene a doplnení zákona č. 455/1991 Zb. o živnostenskom podnikaní (živnostenský zákon) v znení neskorších predpisov:

- sociálna služba v Zariadení podporovaného bývania v rozsahu § 34
- sociálna služba v Zariadení pre seniorov v rozsahu § 35
- sociálna služba v Domove sociálnych služieb v rozsahu § 38
- sociálna služba v Špecializovanom zariadení v rozsahu § 39
- podnikanie v rámci voľných živností

	Bežné účtovné obdobie	Bezprostredne predchádzajúce účtovné obdobie
Priemerný prepočítaný počet zamestnancov	14,9	16,4
z toho počet vedúcich zamestnancov	2	2
Počet dobrovoľníkov vyslaných účtovnou jednotkou	0	0
Počet dobrovoľníkov, ktorí vykonávali dobrovoľnícku činnosť pre účtovnú jednotku počas účtovného obdobia	0	0

ČL. II Informácie o účtovných zásadách a účtovných metódach

Pokračovanie vo svojej činnosti

Dňa 13.01.2016 došlo k podpísaniu Zmluvy o poskytovaní finančného príspevku na rok 2016 pri odkázanosti fyzickej osoby na pomoc inej fyzickej osoby pri úkonoch sebaobsluhy a finančného príspevku na prevádzku poskytovanej sociálnej služby a o zabezpečení poskytovania sociálnej služby podľa ustanovenia § 81 písm. h) bod 1 a 3 zákona č 448/2008 Z.z. o sociálnych službách v znení neskorších predpisov a podľa ustanovenia § 51 Občianskeho zákonníka s KOŠICKÝM SAMOSPRÁVNÝM KRAJOM.

V roku 2016 fungovala naša organizácia vďaka prostriedkom z rozpočtu KSK a vlastným finančným prostriedkom. Úspešne sme pokračovali v poskytovaní sociálnych služieb prijímateľom na základe našich dlhodobých skúseností v tejto oblasti. Social.Trans, n.o. aj napriek problémom, na ktoré neustále naráža plní svoje poslanie a realizuje veľkú časť svojich predsavzatí.

Zmeny účtovných zásad a zmeny účtovných metód s uvedením dôvodu týchto zmien a vyčíslenie ich vplyvu na finančnú hodnotu majetku, záväzkov, základného imania a výsledku hospodárenia účtovnej jednotky - žiadne

Spôsob oceňovania jednotlivých zložiek majetku, v prípade, ak by ho naša organizácia mala:

Dlhodobý majetok sa v súlade so Zákonom o účtovníctve č. 431/2002 Z.z. v znení neskorších predpisov oceňuje:

1. obstarávacou cenou, ktorej súčasťou sú všetky náklady potrebné na obstaranie a uvedenie majetku do užívania. Využíva sa pri oceňovaní dlhodobého nehmotného a hmotného majetku, ktorý bol obstaraný kúpou.
2. vlastnými nákladmi, ktoré predstavujú priame aj nepriame náklady vynaložené na vytvorenie majetku vo vlastnej réžii. Využíva sa pri oceňovaní dlhodobého nehmotného a hmotného majetku, ktorý bol vytvorený vlastnou činnosťou.
3. menovitou hodnotou, ktorou sa oceňujú pohľadávky pri ich vzniku, teda tie, s ktorými je spojený vznik výnosu.
4. reálnou hodnotou, ktorá sa využíva pri oceňovaní bezodplatne nadobudnutého dlhodobého nehmotného a hmotného majetku, dlhodobého nehmotného majetku vytvoreného vlastnou činnosťou (ak je reprodukčná obstarávacia cena nižšia ako vlastné náklady), príchovkov a prírastkov zvierat (ak nie je možné zistiť vlastné náklady), dlhodobého nehmotného a hmotného majetku preradeného z osobného vlastníctva do podnikania a pri oceňovaní dlhodobého nehmotného a hmotného majetku novozisteného pri inventarizácií.

Spôsob zostavenia odpisového plánu pre jednotlivé druhy dlhodobého hmotného a dlhodobého nehmotného majetku, pričom sa uvádza doba odpisovania, použité sadzby odpisov a odpisové metódy pri určení účtovných odpisov

– organizácia zaradi dlhodobý majetok v triedení podľa Klasifikácie produkcie a klasifikácie stavieb do odpisových skupín a zostaví odpisový plán pre dlhodobý majetok. Organizácia odpisuje majetok metódou rovnomerného odpisovania. Doba odpisovania v 1 skupine je 4 roky, v 2 odpisovej skupine 6 rokov, v 3 odpisovej skupine 12 rokov a v 4 odpisovej skupiny 20 rokov. Ročný odpis majetku sa určí ako podiel vstupnej ceny hmotného majetku a doby odpisovania ustanovenej pre príslušnú odpisovú skupinu. Nezisková organizácia nepoužíva majetok na podnikateľské účely, len za účelom zriadenia na poskytovanie sociálnych služieb.

Prehľad o dotáciách a grantoch poskytnutých účtovnej jednotke na obstaranie dlhodobého majetku

Majetok obstaraný z dotácií – v obstarávacích cenách
Spôsob prepočtu údajov v cudzích menách na euro – žiaden

Informácie o významných skutočnostiach, ktoré nastali medzi dňom , ku ktorému sa zostavuje účtovná zvierka a dňom jej zostavenia - žiadne

ČL. III
Informácie doplnujúce a vysvetľujúce údaje v súvahu

Dlhodobý nehmotný majetok: žiaden
Dlhodobý hmotný majetok

	Pozemky	Umelecké diela a zbierky	Stavby	Samostatné hmotné veci a súbory hmotných vecí	Dopravné prostriedky	Pestovateľské celky trvalých porastov	Základné stádo a ťažné zvieratá	Drobný a ostatný dlhodobý hmotný majetok	Obstaranie dlhodobého hmotného majetku	Poskytnuté preddávky na dlhodobý hmotný majetok	Spolu
Prvotné ocenenie – stav na začiatku bežného účtovného obdobia	28 285	4 493	1 203 969	43 137	55 643	0	0	90 036	28 707	0	1 454 270 €
prírastky	0	0	0	4 854	0	0	0	3 694	0	0	8 548 €
úbytky	0	0	0	0	0	0	0	0	0	0	0 €
presuny	0	0	0	0	0	0	0	0	0	0	0 €
Stav na konci bežného účtovného obdobia	28 285	4 493	1 203 969	47 991	55 643	0	0	93 730	28 707	0	1 462 818 €
Oprávky – stav na začiatku bežného účtovného obdobia	0	0	374 773	26 745	29 920	0	0	90 036	0	0	521 474 €
prírastky	0	0	66 764	4 965	13 892	0	0	3 694	0	0	89 315 €
úbytky	0	0	0	0	0	0	0	0	0	0	0 €
Stav na konci bežného účtovného obdobia	0	0	441 537	31 710	43 812	0	0	93 730	0	0	610 789 €
Opravné položky - stav na začiatku bežného účtovného obdobia	0	0	0	0	0	0	0	0	0	0	0 €
prírastky	0	0	0	0	0	0	0	0	0	0	0 €
úbytky	0	0	0	0	0	0	0	0	0	0	0 €
Stav na konci bežného účtovného obdobia	0	0	0	0	0	0	0	0	0	0	0 €
Zostatková hodnota	0	0	0	0	0	0	0	0	0	0	0 €
Stav na začiatku bežného účtovného obdobia	28 285	4 493	829 196	26 745	25 723	0	0	0	28 707	0	943 149 €
Stav na konci bežného účtovného obdobia	28 285	4 493	762 432	16 281	11 831	0	0	0	28 707	0	852 029 €

Nezisková organizácia nepoužíva majetok na podnikateľské účely. Nezisková organizácia je zriadená za účelom poskytovania sociálnych služieb.

Dlhodobý majetok so záložným právom - žiaden

Dlhodobý finančný majetok - žiaden

Spôsob a výška poistenia dlhodobého majetku

Poistenie budov a majetku	ID/14/2016	260 €
Poistenie zodpovednosti za škodu spôsobenú prevádzkovou činnosťou	ID/15/2016	211 €
Poistné automobil (havarijné , zákonné)	ID/17/2016	63 €
	ID/18/2016	243 €
	ID/19/2016	116 €
	DF12/18/2016	433 €
	DF/12/68/2016	72 €
	DF/12/75/2016	276 €
	DF/12/228/2016	72 €
	DF/12/243/2016	276 €
	DF/12/335/2016	433 €
	DF/12/396/2016	72 €
	DF/12/404/2016	276 €
Poistenie osôb, podnikateľov	DF/12/448/2016	73 €
	DF/12/558/2016	23 €
	ID/14/2016	35 €
	ID/15/2016	211 €
	DF/12/72/2016	528 €
Poistenie spolu	DF/281/2016	66 €
	DF/12/346/2016	120 €
	DF/12/399/2016	268 €
		3 779 €

Hodnota pohľadávok do lehoty a po lehote splatnosti

	Stav na konci	
	bežného účtovného obdobia	bezprostredne predchádzajúceho obdobia
Pohľadávky do lehoty splatnosti	7 447 €	7 212 €
Pohľadávky po lehote splatnosti	7 746 €	8 200 €
Pohľadávky spolu	15 193 €	15 412 €

Krátkodobý finančný majetok

Krátkodobý finančný majetok	Stav na konci bežného účtovného obdobia	Stav na konci bezprostredne predchádzajúceho účtovného obdobia
Pokladnica	207 €	107 €
Ceniny	5 €	3 €
Bežné bankové účty	31 074 €	24 016 €
Bankové účty s dobou viazanosti dlhšou ako jeden rok		
Peniaze na ceste		
Spolu	31 286 €	24 126 €

Významné položky časového rozlíšenia nákladov a príjmov budúcich období :

Jednotlivé náklady budúcich období za	Suma
poistné	786 €
zákony	133 €
programy	141 €
Spolu	1 060 €

Základné imanie

	Stav na začiatku bežného účtovného obdobia	Prírastky (+)	Úbytky (-)	Pre sun y (+,-)	Stav na konci bežného účtovného obdobia
Imanie a fondy					
Základné imanie	1 025 112 €				1 025 112 €
z toho:					
nadačné imanie v nadácií					
vklady zakladateľov					
prioritný majetok					
Fondy tvorené podľa osobitného predpisu					
Fond reprodukcie					
Oceňovacie rozdiely z precenenia majetku a záväzkov					
Spolu imanie a fondy	1 025 112 €				1 025 112 €
Fondy zo zisku					
Rezervný fond					
Fondy tvorené zo zisku					
Ostatné fondy					
Nevysporiadaný výsledok hospodárenia minulých rokov	- 367 634	- 42 047	0	0	- 409 682
Výsledok hospodárenia za účtovné obdobie	- 42 047	42 047	46 077	0	- 46 077
Spolu	- 409 682	0	- 46 077	0	- 455 759 €

Záväzky

Druh záväzkov	Stav na konci	
	bežného účtovného obdobia	bezprostredne predchádzajúceho účtovného obdobia
Záväzky po lehote splatnosti	225 €	1 187 €
Záväzky do lehoty splatnosti so zostatkovou dobou splatnosti do jedného roka	0 €	0 €
Krátkodobé záväzky spolu	225 €	1 187 €
Záväzky so zostatkovou dobou splatnosti od jedného do piatich rokov vrátane		

Závazky so zostatkovou dobou splatnosti viac ako päť rokov		
Dlhodobé záväzky spolu	0 €	0 €
Krátkodobé a dlhodobé záväzky spolu	225 €	1 187 €

Rozdelenie účtovného zisku alebo vysporiadanie účtovnej straty

Názov položky	Bezprostredne predchádzajúce obdobie
Účtovný zisk	
Rozdelenie účtovného zisku	
Prídel do základného imania	
Prídel do fondu tvoreného podľa osobitného predpisu	
Prídel do fondu reprodukcie	
Prídel do rezervného fondu	
Prídel do fondu tvoreného zo zisku	
Prídel do ostatných fondov	
Uhrada straty minulých rokov	
Prevod do sociálneho fondu	
Prevod do nevysporiadaného výsledku hospodárenia minulých rokov	
Iné	
Účtovná strata	-42 047 €
Vysporiadanie účtovnej straty	
Zo základného imania	
Z rezervného fondu	
Z fondu tvoreného zo zisku	
Z ostatných fondov	
Z nerozdeleného zisku minulých rokov	
Prevod do nevysporiadaného výsledku hospodárenia minulých rokov	
iné	-42 047 €

Tvorba a použitie rezerv

Druh rezervy	Stav na začiatku bežného účtovného obdobia	Tvorba rezerv	Použitie rezerv	Zrušenie alebo zníženie rezerv	Stav na konci bežného účtovného obdobia
Jednotlivé druhy krátkodobých rezerv	424 €	0 €	424 €	0	0 €
Jednotlivé druhy dlhodobých rezerv	0	0	0	0	0
Zákonné rezervy spolu	424 €	0 €	424 €	0	0 €
Jednotlivé druhy krátkodobých ostatných rezerv		0	0	0	
Jednotlivé druhy dlhodobých ostatných rezerv		0	0	0	
Ostatné rezervy spolu		0	0	0	
Rezervy spolu	424 €	0 €	424 €	0	0 €

Sociálny fond – prehľad

Sociálny fond	Bežné účtovné obdobia	Bezprostredne predchádzajúce účtovné obdobia
Stav k prvému dňu	1 332 €	1 163 €
Tvorba na ťarchu nákladov	1 124 €	1 079 €
Tvorba zo zisku		
Čerpanie	887 €	910 €
Stav k poslednému dňu účtovného obdobia	1 569 €	1 332 €

Bankové úvery, pôžičky, návratné finančné výpomoci - žiadne

Výdavky budúcich období za nevyfakturované dodávky

Jednotlivé druhy výdavkov budúcich období za	Suma
vodu	526 €
telefón	54 €
energiu	3 €
plyn	444 €
potraviny	211 €
audit	1 394 €
Spolu	2 632 €

Výnosy budúcich období

MPSVaR sedačkový výtah	6 033 €
MPSVaR SR	14 284 €
MPSVaR SR – sedačkový výtah	2 881 €
MVRR SR	312 944 €
Spolu	336 142 €

Výnosy budúcich období tvoria položky zúčtovania odpisov majetku získaného z dotácií MPSVaR SR a MVRR SR.

Prenajatý majetok formou finančného prenájmu – žiaden

IV. Doplnujúce údaje k výkazu ziskov a strát

Tržby za vlastné výrobky a služby

Jednotlivé druhy tržieb za	Suma
stravné zamestnanci	965 €
stravu SF	887 €
výnosy z ošetrového	86 774 €
C e l k o m :	88 626 €

Aktivácia materiálu a tovarov

Jednotlivé druhy aktivácií za	Suma
rastlinnú výrobu	1 217 €
C e l k o m :	1 217 €

Finančné výnosy

Jednotlivé druhy finančných výnosov	Suma
Dotácia na prevádzku	236 581 €
Dotácia MPSVaR SR – špeciálne upravené vozidlo	5 256 €
Dotácia MVRR SR - stavby	20 103 €
Dotácia MPSVaR SR	1 025 €
Dotácia MPSVaR – sedačkové výtahy	2 344 €
Dotácia MPSVaR- sedačkový výtah CVaS	848 €
Ostatné výnosy- centové vyrovnanie a rozhodnutia	273 €
Úroky	2 €
C e l k o m :	266 432 €

V riadku 2,3,4, 5 a 6 špeciálne upravené vozidlo, stavby, sedačkové výtahy a konvektomat sú uvedené čiastky, ktoré predstavujú zúčtovanie odpisov v roku 2016 za majetok, ktorý bol získaný s poskytnutých dotácií.

Náklady vynaložené v súvislosti s auditom účtovnej závierky

Jednotlivé druhy nákladov za	Suma
Overenie účtovnej závierky	1 394 €
Uisťovacie audítorské služby s výnimkou overenia účtovnej závierky	0 €
Súvisiace audítorské služby	0 €
Daňové poradenstvo	0 €
Ostatné neaudítorské služby	0 €
Spolu	1 394 €

Ostatné služby:

Jednotlivé druhy služieb za	Suma
Rozbor potravín	56 €
Činnosť technika BOZPPO, revízie, práce na PC	1 490 €
Odvoz odpadu, prepravné služby	153 €
Cestovné náhrady zamestnancí	290 €
Pranie prádla	441 €
Poštovné poplatky	224 €
Školenie	2 129 €
Zdravotná služba a dohľad, preventívne prehliadky	181 €
Internetový prístup k portálu	656 €
Telefónne poplatky	1 306 €
Revízie	767 €
Mobilný internet	120 €
Ostatné služby	2 591 €
Celkom:	10 404 €

Ostatné náklady:

Jednotlivé druhy nákladov za	Suma
Poplatky banke	560 €
Spotreba potravín pre klientov	46 117 €
Mzdové náklady a poistenie	204 022 €
Pohonné hmoty	2 025 €
Odpisy	89 315 €
Kármna zmes pre hydinu	490 €
Spotreba elektr. energie	5 021 €
Spotreba plynu	10 995 €
Spotreba vody	2 455 €
Spotreba kancelárskych a čistiacich potrieb, údržbárskeho materiálu, ochranných prostriedkov	14 780 €
Opravy a údržba budov, áut	9 193 €
Celkom spolu:	384 973 €

Dane

Jednotlivé druhy služieb daní	Suma
Skylinkové poplatky a diaľničné známky	190 €
Daň z nehnuteľností	244 €
Daň z úroku	0 €
Daň za psa	15 €
Ostatné miestne poplatky	738 €
Celkom spolu:	1 187 €

V. Manká a škody - žiadne**VI. Iné aktíva a pasíva**

Jednotlivé druhy za	Suma
Materiál na skladoch	10 241 €
Zásoby zvierat	519 €
Celom spolu:	10 760 €

VII. Prípadné ďalšie záväzky

Opis a hodnota budúcich možných záväzkov nevykázaných v súvahe vyplývajúcich zo súdnych rozhodnutí, poskytnutých záruk, zo všeobecne záväzných právnych predpisov, zo zmlúv o podriadenom záväzku, z ručenia v členení podľa jednotlivých druhov ručenia a informácie o iných formách zabezpečenia – **žiadne**

VIII. Ostatné finančné povinnosti

Významné položky ostatných finančných povinností, ktoré sa nesledujú v účtovníctve a neuvádzajú sa v súvahe, pri každej položke sa uvádza jej popis, výška a údaj, či sa netýka spriaznených osôb - **žiadne**

Správa nezávislého audítora

správnej rade z overovania účtovnej závierky neziskovej organizácie SOCIAL.TRANS, n. o. so sídlom Jarná 23, 053 61 Spišské Vlachy, IČO 35581654 zaregistrovanej pod. č. OVVS/31/2005 ako nezisková organizácia poskytujúca všeobecne prospešné služby

Správa z auditu účtovnej závierky

Názor

Uskutočnila som audit účtovnej závierky neziskovej spoločnosti SOCIAL.TRANS, n.o. /„Spoločnosť“/, ktorá obsahuje súvahu k 31. decembru 2016, výkaz ziskov a strát za rok končiaci sa k uvedenému dátumu, a poznámky, ktoré obsahujú súhrn významných účtovných zásad a účtovných metód.

Podľa môjho názoru, priložená účtovná závierka poskytuje pravdivý a verný obraz finančnej situácie neziskovej spoločnosti SOCIAL.TRANS, n. o. k 31. decembru 2016 a výsledku jej hospodárenia za rok končiaci sa k uvedenému dátumu podľa zákona č. 431/2002 Z.z. o účtovníctve v znení neskorších predpisov /ďalej len „zákon o účtovníctve“/.

Základ pre názor

Audit som vykonala podľa medzinárodných audítorských štandardov (International Standards on Auditing, ISA/. Moja zodpovednosť podľa týchto štandardov je uvedená v odseku Zodpovednosť audítora za audit účtovnej závierky. Od Spoločnosti som nezávislá podľa ustanovení zákona č. 423/2015 Z.z. o štatutárnom audite a o zmene a doplnení zákona č. 431/2002 Z. z. o účtovníctve v znení neskorších predpisov /ďalej len „zákon o štatutárnom audite“/ týkajúcich sa etiky, vrátane Etického kódexu audítora, relevantných pre môj audit účtovnej závierky a splnila som aj ostatné požiadavky týchto ustanovení týkajúcich sa etiky. Som presvedčená, že audítorské dôkazy, ktoré som získala poskytujú dostatočný a vhodný základ pre môj názor.

Zodpovednosť štatutárneho orgánu za účtovnú závierku

Štatutárny orgán je zodpovedný za zostavenie tejto účtovnej závierky tak, aby poskytovala pravdivý a verný obraz podľa zákona o účtovníctve a za tie interné kontroly, ktoré považuje za potrebné na zostavenie účtovnej závierky, ktorá neobsahuje významné nesprávnosti, či už v dôsledku podvodu alebo chyby.

Pri zostavovaní účtovnej závierky je štatutárny orgán zodpovedný za zhodnotenie schopnosti Spoločnosti nepretržite pokračovať vo svojej činnosti, za opísanie skutočností týkajúcich sa nepretržitého pokračovania v činnosti, ak je to potrebné, a za použitie predpokladu

nepretržitého pokračovania v činnosti v účtovníctve, ibaže by mal v úmysle Spoločnosť zlikvidovať alebo ukončiť jej činnosť, alebo by nemal inú realistickú možnosť než tak urobiť.

Zodpovednosť audítora za audit účtovnej závierky

Mojou zodpovednosťou je získať primerané uistenie, či účtovná závierka ako celok neobsahuje významné nesprávnosti, či už v dôsledku podvodu alebo chyby, a vydať správu audítora, vrátane názoru. Primerané uistenie je uistenie vysokého stupňa, ale nie je zárukou toho, že audit vykonaný podľa medzinárodných audítorských štandardov vždy odhalí významné nesprávnosti, ak také existujú. Nesprávnosti môžu vzniknúť v dôsledku podvodu alebo chyby a za významné sa považujú vtedy, ak by sa dalo odôvodnene očakávať, že jednotlivito alebo v súhrne by mohli ovplyvniť ekonomické rozhodnutia používateľov, uskutočnené na základe tejto účtovnej závierky.

V rámci auditu uskutočneného podľa medzinárodných audítorských štandardov, počas celého auditu uplatňujem odborný úsudok a zachovávam profesionálny skepticizmus. Okrem toho:

- Identifikujem a posudzujem riziká významnej nesprávnosti účtovnej závierky, či už v dôsledku podvodu alebo chyby, navrhujem a uskutočňujem audítorské postupy reagujúce na tieto riziká a získavam audítorské dôkazy, ktoré sú dostatočné a vhodné na poskytnutie základu pre môj názor. Riziko neodhalenia významnej nesprávnosti v dôsledku podvodu je vyššie ako toto riziko v dôsledku chyby, pretože podvod môže zahŕňať tajnú dohodu, falšovanie, úmyselné vynechanie, nepravdivé vyhlásenie alebo obídienie internej kontroly.
- Oboznamujem sa s internými kontrolami relevantnými pre audit, aby som mohla navrhnuť audítorské postupy vhodné za daných okolností, ale nie za účelom vyjadrenia názoru na efektívnosť interných kontrol Spoločnosti.
- Hodnotím vhodnosť použitých účtovných zásad a účtovných metód a primeranosť účtovných odhadov a uvedenie s nimi súvisiacich informácií, uskutočnené štatutárnym orgánom.
- Robím záver o tom, či štatutárny orgán vhodne v účtovníctve používa predpoklad nepretržitého pokračovania v činnosti a na základe získaných audítorských dôkazov záver o tom, či existuje významná neistota v súvislosti s udalosťami alebo okolnosťami, ktoré by mohli významne spochybniť schopnosť Spoločnosti nepretržite pokračovať v činnosti. Ak dospejem k záveru, že významná neistota existuje, som povinná upozorniť v mojej správe audítora na súvisiace informácie uvedené v účtovnej závierke alebo, ak sú tieto informácie nedostatočné, modifikovať môj názor. Moje závery vychádzajú z audítorských dôkazov získaných do dátumu vydania mojej správy audítora. Budúce udalosti alebo okolnosti však môžu spôsobiť, že spoločnosť prestane pokračovať v nepretržitej činnosti.
- Hodnotím celkovú prezentáciu, štruktúru a obsah účtovnej závierky vrátane informácií v nej uvedených, ako aj to, či účtovná závierka zachytáva uskutočnené transakcie a udalosti spôsobom, ktorý vedie k ich vernému zobrazeniu.

Správa k ďalším požiadavkám zákonov a iných právnych predpisov

Správa k informáciám, ktoré sa uvádzajú vo výročnej správe

Štatutárny orgán je zodpovedný za informácie uvedené vo výročnej správe, zostavenej podľa požiadaviek zákona o účtovníctve. Mój vyššie uvedený názor na účtovnú závierku sa nevzťahuje na iné informácie vo výročnej správe.

V súvislosti s auditom účtovnej závierky je mojou zodpovednosťou oboznámenie sa s informáciami uvedenými vo výročnej správe a posúdenie, či tieto informácie nie sú vo významnom nesúlade s auditovanou účtovnou závierkou alebo mojimi poznatkami, ktoré som získala počas auditu účtovnej závierky, alebo sa inak zdajú byť významne nesprávne.

Výročnú správu som ku dňu vydania správy audítora z auditu účtovnej závierky nemala k dispozícii.

Keď získam výročnú správu, posúdim, či výročná správa Spoločnosti obsahuje informácie, ktorých uvedenie vyžaduje zákon o účtovníctve, a na základe prác vykonaných počas auditu účtovnej závierky, vyjadrím názor, či:

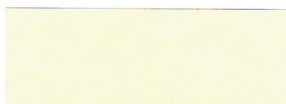
- Informácie uvedené vo výročnej správe zostavenej za rok 2016 sú v súlade s účtovnou závierkou za daný rok
- Výročná správa obsahuje informácie podľa zákona o účtovníctve.

Okrem toho uvediem, či som zistila významné nesprávnosti vo výročnej správe na základe svojich poznatkov o účtovnej jednotke a situácii v nej, ktoré som získala počas auditu účtovnej závierky.

Košice, 31. marec 2017

Audítor: Ing. Viera Hošťáková
Sídlo: Čsl. armády 33, 040 01 Košice
Číslo licencie: 443

Podpis:



9. 1 Vyhlásenie vedenia neziskovej organizácie

SOCIAL.TRANS, n.o., Jarná 23,053 61 Spišské Vlachy

Vyhlásenie vedenia neziskovej organizácie

V súvislosti s auditom našej neziskovej organizácie, ktorého cieľom je vyjadrenie názoru, či účtovná závierka k 31. 12. 2016 vyjadruje výsledok hospodárenia za rok 2016 v súlade so zákonom o účtovníctve predkladáme toto vyhlásenie:

Uznávame našu zodpovednosť za správne vykázanie a zostavenie účtovnej závierky spoločnosti v súlade s platnými predpismi.

Potvrďujeme s najlepším vedomím a svedomím nasledujúce skutočnosti:

1. Nevyskytli sa žiadne neregulárnosti a protizákonné akty zo strany vedenia n.o. alebo zo strany osôb, ktoré majú významnú úlohu v účtovnom systéme alebo internom kontrolnom systéme.
2. Poskytli sme všetky účtovné knihy, podpornú dokumentáciu ako aj všetky zápisy zo zasadnutia riadiacich orgánov n. o., ktoré mali vplyv na účtovnú závierku.
3. Potvrďujeme, že sme poskytli kompletnú informáciu ohľadne definovania spriaznených osôb /napr. osoby blízke/
4. Účtovná závierka n. o. neobsahuje žiadne významné chyby vrátane tých, ktoré by vznikli vynechaním.
5. N. o. pracovala v súlade so zmluvami a dohodami, pri ktorých nedodržanie podmienok, by mohlo mať významný vplyv na účtovnú závierku.
6. Nevyskytli sa žiadne prípady rozporov alebo nesúladu so zákonodarnými a štátnymi orgánmi a ostatnými inštitúciami
7. Nasledujúce operácie sa riadne zistili a vykázali vo výkazoch a prílohe k nim v súlade s predpismi:
 - a/ Zostatky súvahových účtov vo vzťahu k spriazneným osobám a operácie s nimi na účtoch nákladov a výnosov,
 - b/ Výdavky, ktoré vyplývajú z vyskytujúcich sa budúcich záväzkov z predaja a nákupov / zásada opatrnosti pri záväzkoch/,
 - c/ Aktíva nevykázané v súvahe /podsúvahové účty, operatívna evidencia/,
 - d/ Finančné investície na účtoch účtovnej skupiny 06 a krátkodobý finančný majetok na účtoch skupiny 25
8. Nemáme žiadne plány a zámery, ktoré by znamenali významnú zmenu v klasifikácii aktív alebo pasív, ktoré sú vyjadrené v účtovnej závierke / napr. predaj podielov, emisia dlhopisov, odlúčenie organizačnej jednotky a pod./.
9. Nemáme žiadne plány ukončiť niektorú z našich činností alebo iné zámery, ktoré by znamenali zvýšenie alebo zastaranie zásob. V súvahe sa nevyskytujú zásoby, ktorých cena by prevyšovala ich obstarávaciu cenu vrátane vlastných nákladov výroby u nedokončenej výroby a výrobkov alebo trhovú cenu /ktorá je nižšia, § 26 zákona o účtovníctve/
10. N. o. má zákonné práva ku všetkým aktívam a nevyskytujú sa iné ťarchy a záložné práva, okrem tých ktoré sú uvedené v prílohe k účtovnej závierke.
11. V prílohe sme uviedli a vykázali všetky záväzky /bežné i podmienené/ a uviedli sme všetky záruky, ktoré sme poskytli za tretie strany /ručenia za iných/.

12. Nevyskytujú sa žiadne iné udalosti po dátume účtovnej závierky, ktoré by vyžadovali opraviť výkazy prípadne uviesť ich v prílohe, okrem tých, ktoré sme uviedli v prílohe k účtovnej závierke a predchádzajúcich bodoch tohto vyhlásenia.
13. Všetky nároky vyplývajúce zo sporov, ktoré by sa mohli viesť, resp. sa vedú sa zúčtovali /výdavky budúcich období, dohadné účty/, budúce nároky z prebiehajúcich sporov sú uvedené v prílohe k účtovnej závierke. Nevyskytujú sa žiadne iné nároky v súvislosti so spormi okrem tých, ktoré sú uvedené v účtovnej závierke alebo predchádzajúcich bodoch tohto vyhlásenia.
14. Nevyskytujú sa žiadne kompenzácie s účtami peňažných prostriedkov a účtami finančných investícií.

Spišské Vlachy, 31.03. 2017

.....
Mgr. Pavol Maliňák
riaditeľ

10 Ekonomicky oprávnené náklady za rok 2016

Výpočet ekonomicky oprávnených nákladov, bežných výdavkov a bežných príjmov za rok 2016

Príloha č. 1

Názov zariadenia :	Social.Trans, n.o.	
Druh poskytovanej sociálnej služby:	Domov sociálnych služieb	
Forma poskytovanej sociálnej služby ⁵⁾ :	pobytová celoročná	
Počet prijímateľov sociálnej služby v roku 2016 ⁶⁾ :	20	
Prepočítaný počet zamestnancov pre daný druh sociálnej služby v roku 2016 :	10,0	
Druh výdavku za rok 2016 :	EON	bežné výdavky
	Suma v € ⁷⁾	Suma v € ⁷⁾
1. Mzdy, platy a ostatné osobné vyrovnania vo výške, ktorá zodpovedá výške a platu a ostatných osobných vyrovnaní podľa osobitného predpisu ¹⁾ :	104223,82	104223,82
2. Poistné na verejné zdravotné poistenie, poistné na sociálne poistenie a povinné príspevky na starobné dôchodkové sporenie platené zamestnávateľom v rozsahu určenom podľa bodu 1.:	36419,05	36419,05
3. Výdavky na cestovné náhrady :	166,96	166,96
3a. z toho : Výdavky na tuzemské cestovné náhrady:	166,96	XXXXXXXXXX
4. Výdavky na energie, voľu a komunikácie:	14753,25	14753,25
5. Výdavky na materiál :	37763,06	37763,06
5a. z toho : Výdavky na materiál okrem reprezentačného vybavenia nových interiérov :	37763,06	XXXXXXXXXX
6. Dopravné :	2780,34	2780,34
7. Výdavky na údržbu :	1519,11	1519,11
7a. z toho : Výdavky na rutinnú a štandardnú údržbu, okrem jednorazovej údržby objektov alebo ich časti a riešenia havarijných stavov :	1519,11	XXXXXXXXXX
8. Nájomné za prenájom:	0,00	0,00
8a. z toho: Nájomné za prenájom nehnuteľnosti alebo inej veci okrem dopravných prostriedkov a špeciálnych strojov, prístrojov a zariadení, techniky, náradia a materiálu najviac vo výške obvyklého nájomného, za aké sa v tom čase a na tom mieste prenehávajú do nájmu na dohodnutý účel veci toho istého druhu alebo porovnateľné veci :	0,00	XXXXXXXXXX
9. Výdavky na služby :	12838,50	12838,50
10. Výdavky na bežné transfery :	179,87	179,87
10a. z toho: výdavky na bežné transfery v rozsahu vreckového podľa osobitného predpisu ²⁾ , odstupného, odchodného, náhrady príjmu pri dočasnej pracovnej neschopnosti zamestnanca podľa osobitného predpisu ³⁾ :	179,87	XXXXXXXXXX
11. Odpisy hmotného majetku a nehmotného majetku podľa účtovných predpisov, o ktorom poskytovateľ sociálnej služby účtuje a odpisuje ho ako účtovná jednotka ⁴⁾ . Odpis hmotného majetku, ktorým sú novoobstarané stavby, byty a nebytové priestory užívané na účely poskytovania sociálnych služieb v zariadeniach alebo ich technické zhodnotenie, najviac vo výške obvyklého nájomného, za aké sa v tom istom čase a na tom istom mieste prenehávajú do nájmu na dohodnutý účel veci toho istého druhu alebo porovnateľné veci :	51499,30	XXXXXXXXXX
Ekonomicky oprávnené náklady za rok 2016 spolu (súčet riadkov 1, 2, 3a, 4, 5a, 6, 7a, 8a, 9, 10a, 11):	262143,26	XXXXXXXXXX
Celková výška bežných výdavkov za rok 2016 (súčet riadkov 1, 2, 3, 4, 5, 6, 7, 8, 9, 10):	XXXXXXXXXX	210643,96
Výška prijatých úhrad za rok 2016:	51740,00	
EON na PSS/rok	21845,27	
EON na PSS/mesačne	1092,26	

Dátum a miesto vyhotovenia: Spišské Vlachy, 28.02.2017

Spracoval (meno, priezvisko a podpis) : Mgr. Marta Liptáková

Schválil (meno, priezvisko a podpis): Mgr. Pavol Maliňák

Poznámky

¹⁾ Zákon 553/2003 Z. z. o odmeňovaní mietkových zamestnancov pri výkone práce vo verejnom záujme a o zmene a doplnení mietkových zákonov v znení neskorších predpisov

²⁾ Zákon č. 305/2005 Z. z. v znení neskorších predpisov

³⁾ Zákon č. 462/2003 Z. z. o náhrade príjmu pri dočasnej pracovnej neschopnosti zamestnanca a o zmene a doplnení mietkových zákonov v znení neskorších predpisov.

⁴⁾ Zákon č. 431/2002 Z. z. v znení neskorších predpisov.

⁵⁾ Uvedie sa forma ambulancná, pobytová (celoročná alebo týždenná)

⁶⁾ Uvedie sa registrovaná kapacita zariadenia k 31.12. predchádzajúceho roka

⁷⁾ Uvedie sa výška výdavku s presnosťou na dve desiatimé miesta

Výpočet ekonomicky oprávnených nákladov, bežných výdavkov a bežných príjmov za rok 2016

Príloha č. 1

Názov zariadenia :	Social.Trans, n.o.	
Druh poskytovanej sociálnej služby:	Zariadenie podporovaného bývania	
Forma poskytovanej sociálnej služby ⁵⁾ :	pobytová celoročná	
Počet prijímateľov sociálnej služby v roku 2016 ⁶⁾ :	15	
Prepočítaný počet zamestnancov pre daný druh sociálnej služby v roku 2016 :	5,0	
Druh výdavku za rok 2016 :	EON	bežné výdavky
	Suma v € ⁷⁾	Suma v € ⁷⁾
1. Mzdy, platy a ostatné osobné vyrovnania vo výške, ktorá zodpovedá výške a platu a ostatných osobných vyrovnanií podľa osobitného predpisu ¹⁾ :	45342,78	45342,78
2. Poistné na verejné zdravotné poistenie, poistné na sociálne poistenie a povinné príspevky na starobné dôchodkové sporenie platené zamestnávateľom v rozsahu určenom podľa bodu 1 :	15201,95	15201,95
3. Výdavky na cestovné náhrady :	123,14	123,14
3a. z toho : Výdavky na tuzemské cestovné náhrady:	123,14	XXXXXXXXXX
4. Výdavky na energiu, vodu a komunikácie:	5367,15	5367,15
5. Výdavky na materiál :	23613,03	23613,03
5a. z toho : Výdavky na materiál okrem reprezentačného vybavenia nových interiérov :	23613,03	XXXXXXXXXX
6. Dopravné :	2050,60	2050,60
7. Výdavky na údržbu :	1120,40	1120,40
7a. z toho : Výdavky na rutinnú a štandardnú údržbu, okrem jednorazovej údržby objektov alebo ich časti a riešenia havarijných stavov :	1120,40	XXXXXXXXXX
8. Nájomné za prenájom:	0,00	0,00
8a. z toho : Nájomné za prenájom nehnuteľnosti alebo inej veci okrem dopravných prostriedkov a špeciálnych strojov, prístrojov a zariadení, techniky, náradia a materiálu najviac vo výške obvyklého nájomného, za aké sa v tom čase a na tom mieste prenehávajú do nájmu na dohodnutý účel veci toho istého druhu alebo porovnateľné veci :	0,00	XXXXXXXXXX
9. Výdavky na služby :	9468,88	9468,88
10. Výdavky na bežné transfery :	69,39	69,39
10a. z toho : výdavky na bežné transfery v rozsahu vreckového podľa osobitného predpisu ²⁾ , odstupného, odchodného, náhrady príjmu pri dočasnej pracovnej neschopnosti zamestnanca podľa osobitného predpisu ³⁾ :	69,39	XXXXXXXXXX
11. Odpisy hmotného majetku a nehmotného majetku podľa účtovných predpisov, o ktorom poskytovateľ sociálnej služby účtuje a odpisuje ho ako účtovná jednotka ⁴⁾ . Odpis hmotného majetku, ktorým sú novoobstarané stavby, byty a nebytové priestory užívané na účely poskytovania sociálnych služieb v zariadeniach alebo ich technické zhodnotenie, najviac vo výške obvyklého nájomného, za aké sa v tom istom čase a na tom istom mieste prenehávajú do nájmu na dohodnutý účel veci toho istého druhu alebo porovnateľné veci :	37982,70	XXXXXXXXXX
Ekonomicky oprávnené náklady za rok 2016 spolu (súčet riadkov 1, 2, 3a, 4, 5a, 6, 7a, 8a, 9, 10a, 11):	140340,02	XXXXXXXXXX
Celková výška bežných výdavkov za rok 2016 (súčet riadkov 1, 2, 3, 4, 5, 6, 7, 8, 9, 10) :	XXXXXXXXXX	102357,32
Výška prijatých úhrad za rok 2016:		35033,88
EON na PSS/rok		11695,00
EON na PSS/mesačne		779,67

Dátum a miesto vyhotovenia: Spišské Vlachy, 28.02.2017

Spracoval (meno, priezvisko a podpis) : Mgr. Marta Liptáková

Schválil (meno, priezvisko a podpis): Mgr. Pavol Maliňák

Poznámky

¹⁾ Zákon 553/2003 Z. z. o odmeňovaní niektorých zamestnancov pri výkone práce vo verejnom záujme a o zmene a doplnení niektorých zákonov v znení neskorších predpisov

²⁾ Zákon č. 305/2005 Z. z. v znení neskorších predpisov

³⁾ Zákon č. 462/2003 Z. z. o náhrade príjmu pri dočasnej pracovnej neschopnosti zamestnanca a o zmene a doplnení niektorých zákonov v znení neskorších predpisov.

⁴⁾ Zákon č. 431/2002 Z. z. v znení neskorších predpisov.

⁵⁾ Uvedie sa forma ambulatná, pobytová (celoročná alebo týždenná)

⁶⁾ Uvedie sa registrovaná kapacita zariadenia k 31.12. predchádzajúceho roka

⁷⁾ Uvedie sa výška výdavku s presnosťou na dve desiatimie miesta

11 Stanovisko dozornej rady k účtovnej závierke a výročnej správe

**Dozorná rada
Social. Trans, n.o.
Jarná 23
053 61 Spišské Vlachy**

Spišské Vlachy, dňa 09.06.2017

Vec:

Stanovisko dozornej rady k účtovnej závierke a výročnej správe za rok 2016.

Dozorná rada preskúmala ročnú účtovnú závierku Social. Trans, n.o. za rok 2016 a konštatuje, že bola spracovaná v súlade so zákonom o účtovníctve. Účtovné výkazy a ostatné podklady účtovnej závierky sú úplné a vykazované údaje k 31.12.2016 pravdivo zobrazujú finančnú situáciu neziskovej organizácie. Dozorná rada konštatuje, že účtovnú závierku overila dňa 31.03.2017 audítorka Ing. Viera Hošťáková, licencia SKAU č. 443.

Po osvojení *Správy nezávislého audítora správnej rade z overenia účtovnej závierky neziskovej organizácie Social.Trans, n.o.* dozorná rada osvedčuje správnosť výsledku hospodárenia Social. Trans, n.o. Jarná 23, 053 61 Spišské Vlachy.

Na základe hore uvedeného dozorná rada neziskovej organizácie Social. Trans, odporúča správnej rade schváliť ročnú účtovnú závierku a výročnú správu o činnosti a hospodárení za rok 2016.

Bc. Marta Haburčáková

Mgr. Tatiana Hricová

Mgr. Marta Liptáková

12 Prejednanie účtovnej závierky a výročnej správy správnou radou

Správna rada
Social. Trans, n.o.
Jarná 23
053 61 Spišské Vlachy

Spišské Vlachy, 13.06.2017

Vec: Prejednanie účtovnej závierky a výročnej správy za rok 2016.

Správna rada obdržala od dozornej rady odporúčanie schváliť ročnú účtovnú závierku a výročnú správu o činnosti a hospodárení Social. Trans, n.o. za rok 2016.

Účtovnú závierku overila audítorka Ing. Viera Hošťáková , licencia SKAU č. 443. V správe nezávislého audítora adresovanej správnej rade audítorka konštatuje, že účtovná závierka poskytuje vo všetkých významných súvislostiach pravdivý a verný obraz finančnej situácie Social.Trans, n.o., k 31.12.2016 a výsledku jej hospodárenia za rok končiaci k uvedenému dátumu v súlade so zákonom o účtovníctve.

Po oboznámení sa s uvedenými dokumentmi dňa 13.06.2017 správna rada schválila ročnú účtovnú závierku a výročnú správu o činnosti a hospodárení Social. Trans, n.o. za rok 2016.

Mgr. Renáta Geletová

PhDr. Ing. Pavol Vilček

Mgr. Mária Maliňáková, PhD.

13 Potvrdenie Daňového úradu Spišská Nová Ves



DAŇOVÝ ÚRAD KOŠICE
pobočka Spišská Nová Ves
Školská 24, 052 80 Spišská Nová Ves

 Social.Trans, n.o. <small>Jarná 23, 053 61 Spišské Vlachy</small>	
Dosiaľ oňa 05.06.2017	Reg. značka
Podacie číslo 488	Vybavuje MA
Prílohy	

Social. Trans, n.o.
Jarná 23
053 61 Spišské Vlachy

Váš list číslo/zo dňa Naše číslo
29.05.2017 101176560/2017

Vybavuje/linka
Vysopalová
053/4156122

Spišská Nová Ves
01.06.2017

Vec
Potvrdenie o stave osobného účtu

Daňový úrad Košice na základe zákona č. 333/2011 Z. z. o orgánoch štátnej správy v oblasti daní, poplatkov a colníctva v znení neskorších predpisov, zákona č. 479/2009 Z. z. o orgánoch štátnej správy v oblasti daní a poplatkov a o zmene a doplnení niektorých zákonov v znení neskorších predpisov a § 53 ods. 4 zákona č. 563/2009 Z. z. o správe daní (daňový poriadok) a o zmene a doplnení niektorých zákonov v znení neskorších predpisov

potvrďuje,

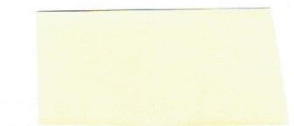
že voči daňovému subjektu Social. Trans, n.o., DIČ 2022224732, IČO 35581654, Jarná 23, 053 61 Spišské Vlachy, ku dňu 01.06.2017:

- nie sú evidované daňové nedoplatky na spravovaných daniach,
- nie sú evidované nedoplatky na iných platbách.

Telefón +421 534156173 Fax +421 534424327 E-mail duke-sn.kontakt@financnasprava.sk

Webové sídlo
www.financnasprava.sk

Potvrdenie sa vydáva na žiadosť daňového subjektu ako príloha k „Výročnej správe za rok 2016“.



Ing. Janka Kuchárová
vedúci oddelenia správy daní 10

14 Potvrdenie Sociálnej poisťovne Spišská Nová Ves



26.05.2017

Naše číslo : 700 - 782 - GC17 / 2017

Vybavuje / ☎ : Filipáková / 0906 177 127

Spišská Nová Ves : 26.5.2017

Social Trans, n.o. <small>Jarná 23, 053 61 Spišské Vlaky</small>	
Dobro dňa 02.06.2017	Reg. z. číslo
Podanie číslo 448	Vybavuje M4
Prílohy	

P O T V R D E N I E

Sociálna poisťovňa potvrdzuje, že :

MENO, NÁZOV SUBJEKTU : Social. Trans, n.o., Jarná 23,
053 61 Spišské Vlaky

IČZ : 1002300717

IČO : 35581654

v tunajšej pobočke ku dňu 26.5.2017

- má uhradené odvody na sociálne poistenie a príspevky na SDS,
- má vysporiadané pohľadávky - predpísané penále,
- má vysporiadané pohľadávky - pokuty.

Týmto potvrdením nezaniká povinnosť zamestnávateľa/SZČO/DPO podľa § 141 (poistné) zákona č. 461/2003 Z. z. o sociálnom poistení v znení neskorších predpisov (ďalej len „zákon“) uhradiť prípadné nedoplatky na poistnom a príspevkoch na sociálne poistenie z dôvodu vzniku nových alebo zmeny existujúcich rozhodných skutočností zistených Sociálnou poisťovňou až po vydaní tohto potvrdenia. Zároveň toto potvrdenie nezavaruje zamestnávateľa/SZČO/DPO povinnosti uhradiť v budúcnosti prípadné sankcie podľa § 239 (pokuty), § 240 (penále) zákona vzniknuté až na základe právoplatných rozhodnutí a týkajúce sa obdobia zahrnutých v tomto potvrdení.

Potvrdenie sa vydáva na vlastnú žiadosť.



Mgr. Jana Kolárčiková
vedúca oddelenia poistného

15 Potvrdenie Union zdravotná poisťovňa



Union zdravotná poisťovňa, a.s.
Bajkalská 29/A
821 08 Bratislava
Tel: 0850-00 33 33
www.union.sk

Dátum dňa 05.06.2017	Reg. značka
Podanie číslo 487	Vybavuje MA
Prílohy	

Social.Trans, n.o.
Jarná 23
053 61 Spišské Vlachy

V Poprade dňa 31.05.2017

Váš list číslo/zo dňa

Naše číslo
721/2017/72204

Vybavuje/e-mail/tel.č.
Ing. Peter Parížek
peter.parizek@union.sk
052/281 52 13

V E C: Potvrdenie

Union zdravotná poisťovňa, a. s.(ďalej len „zdravotná poisťovňa“) týmto potvrdzuje, že voči

platiteľovi poistného: **Social.Trans, n.o.**
IČO: 35581654

- neeviduje -

ku dňu vystavenia tohto potvrdenia pohľadávky na poistnom na verejné zdravotné poistenie, nedoplatky z ročného zúčtovania zdravotného poistenia a nedoplatky z vyčíslených úrokov z omeškania.

Týmto potvrdením nezaniká povinnosť platiteľa poistného uhradiť prípadné pohľadávky vzniknuté z dôvodu zmeny rozhodných skutočností zistených zdravotnou poisťovňou až po vydaní tohto potvrdenia.

S pozdravom



Ing. Peter Parížek
referent kontroly platiteľov
na základe poverenia
Union zdravotná poisťovňa, a.s.

IČO: 36284631
DIČ: 2022152517

Spoločnosť zapísaná v Obchodnom registri
Okresného súdu Bratislava I, odd. Sa, v.č. 3832/B

16 Potvrdenie Dôvera zdravotná poisťovňa



Social.Trans, n.o. Jarná 23, 053 61, Spišské Vlaky	
Dobro čísla 02.06.2017	Reg. číslo:
Podacie číslo 447	Vybavuje MA
Prílohy	

Social.Trans, n. o.
JARNÁ 23
053 61 SPIŠSKÉ VLACHY

Váš list zo dňa
29.5.2017

Naše číslo
PV17053415

Vybavuje/Telefón
Ing. Monika JAŠKOVÁ

Miesto/Dátum
NITRA
29.5.2017

Vec: **Potvrdenie**

Obchodná spoločnosť DÔVERA zdravotná poisťovňa, a. s. so sídlom: Einsteinova 25, 851 01 Bratislava, IČO: 35 942 436, registrácia: zapísaná v obchodnom registri Okresného súdu Bratislava I, oddiel: Sa, vložka číslo 3627/B (ďalej len „zdravotná poisťovňa“), vykonávajúca verejné zdravotné poistenie na základe povolenia na vykonávanie verejného zdravotného poistenia podľa zákona č. 581/2004 Z. z. o zdravotných poisťovniach, dohľade nad zdravotnou starostlivosťou a o zmene a doplnení niektorých zákonov v znení neskorších predpisov,

p o t v r d z u j e, že voči

platiteľovi poisťného: **SOCIAL.TRANS, N. O.**
sídlom: **JARNÁ 23, 05361 SPIŠSKÉ VLACHY**
IČO: **35581654**

Neeviduje ku dňu vydania tohto potvrdenia pohľadávky – z titulu nedoplatkov na poisťné na verejné zdravotné poistenie, nedoplatkov na sankciách a nedoplatkov z ročného zúčtovania poisťného na verejné zdravotné poistenie podľa zákona č. 580/2004 Z. z. o zdravotnom poistení a o zmene a doplnení zákona č. 95/2002 Z. z. o poisťovníctve a o zmene a doplnení niektorých zákonov v znení neskorších predpisov (ďalej len „nedoplatky na zdravotnom poistení“).

Potvrdenie sa vydáva na žiadosť platiteľa poisťného.

Na základe tohto potvrdenia nezaniká povinnosť platiteľa poisťného uhradiť prípadné nedoplatky na zdravotnom poistení z dôvodu zmeny rozhodných skutočností zistených zdravotnou poisťovňou až po vydaní tohto potvrdenia.

S pozdravom



Ing. Peter ŠTUBENDEK
manažér odboru administrácie poisťného
DÔVERA zdravotná poisťovňa, a. s.

Pravosť tohto potvrdenia si môžete kedykoľvek rýchlo a jednoducho overiť na www.dovera.sk/aplikacie.

Potvrdenie obsahujúce faksimile podpisu oprávnenej osoby a predtlačný odtlačok pečiatky je vydané v súlade s ust. § 25 ods. 1 písm. k) zákona č. 580/2004 Z. z. o zdravotnom poistení a o zmene a doplnení zákona č. 95/2002 Z. z. o poisťovníctve a o zmene a doplnení niektorých zákonov v znení neskorších predpisov a preto sa jedná o originál potvrdenia vydávaného zdravotnou poisťovňou.

DÔVERA zdravotná poisťovňa, a. s.
Cintorínska 5, 949 01 Nitra
Zákaznícka linka: 0850 850 850
E-mail: info@dovera.sk, www.dovera.sk

BEZ ČAKANIA. BEZ PAPIEROV. VŽDY OTVORENÁ.


www.dovera.sk/plus

DÔVERA zdravotná poisťovňa, a. s., Einsteinova 25, 851 01 Bratislava, zapísaná v Obchodnom registri Okresného súdu Bratislava I, odd.: Sa, vložka č.: 3627/B, IČO: 35 942 436, DIČ: 2022051130, IČ DPH: SK 2022051130.

17 Potvrdenie Všeobecná zdravotná poisťovňa



VŠEOBECNÁ ZDRAVOTNÁ POISŤOVŇA

 Social.Trans, n.o. <small>firmu zo zriaď. Spišská Nová Ves</small>	
Dátum dňa: 31.5.2017	Reg. značka:
Priloha číslo: 469	Vybavuje: H4
Priloha:	

Social.Trans, n.o.
JARNÁ 23
053 61 SPIŠSKÉ VLACHY

Váš list číslo/zo dňa
3558165400

Naše číslo
P001174900410

Vybavuje/linka
Marta Jančíková
053/2824355

SPIŠSKÁ NOVÁ VES
26.05.2017

Vec: Potvrdenie

Všeobecná zdravotná poisťovňa, a.s., pobočka Spišská Nová Ves týmto potvrdzuje, že u platiteľa poistného Social.Trans, n.o., JARNÁ 23, 053 61 SPIŠSKÉ VLACHY, IČO:35581654 neeviduje ku dňu 26.05.2017 pohľadávku na poistnom na verejné zdravotné poistenie. Toto potvrdenie nezbavuje platiteľa poistného povinnosti doplatiť prípadné ďalšie pohľadávky zistené kontrolou.

Potvrdenie sa vydáva na žiadosť platiteľa poistného.

S pozdravom



VŠEOBECNÁ ZDRAVOTNÁ POISŤOVŇA
Všeobecná zdravotná poisťovňa, a.s.
pobočka Spišská Nová Ves
Štefánikovo námestie 1, 052 51 Spišská Nová Ves 1
IČO: 85 937 874 DIČ: 2022027040 8

Mgr. Jarmila Snopková
vedúca pobočky

Všeobecná zdravotná poisťovňa, a. s.
pobočka Spišská Nová Ves
Štefánikovo nám. 1

05251 SPIŠSKÁ NOVÁ VES

Call centrum: 0850 003 003
Telefón: +421/53/282 42 41
Fax: +421/53/282 42 42
E-mail: infolinka@vszp.sk
Internet: www.vszp.sk

Registrácia: Obchodný register Okresného súdu
Bratislava I, oddiel Sa, vložka č. 3602/B
IČO: 35 937 874
DIČ: 20 220 270 40



18 Dodatok správy nezávislého audítora

DODATOK SPRÁVY NEZÁVISLÉHO AUDÍTORA

správnej rade z overovania účtovnej závierky neziskovej organizácie SOCIAL.TRANS, n. o. so sídlom Jarná 23, 053 61 Spišské Vlasy, IČO 35581654 zaregistrovanej pod. č. OVVS/31/2005 ako nezisková organizácia poskytujúca všeobecne prospešné služby

k výročnej správe

v zmysle § 27 odsek 6 zákona č. 423/2015 Z. z. o štatutárnom audite a o zmene a doplnení zákona č. 431/2002 Z. z. o účtovníctve v znení neskorších predpisov (ďalej len „zákon o štatutárnom audite“)

I. Overila som účtovnú závierku neziskovej organizácie SOCIAL.TRANS n. o. (ďalej „Spoločnosť“) k 31. decembru 2016, uvedenú v priloženej výročnej správe Spoločnosti, ku ktorej som dňa 31. marca 2017 vydala správu nezávislého audítora z auditu účtovnej závierky v nasledujúcom znení:

Správa z auditu účtovnej závierky

Názor

Uskutočnila som audit účtovnej závierky neziskovej spoločnosti SOCIAL.TRANS, n.o. /„Spoločnosť“/, ktorá obsahuje súvahu k 31. decembru 2016, výkaz ziskov a strát za rok končiaci sa k uvedenému dátumu, a poznámky, ktoré obsahujú súhrn významných účtovných zásad a účtovných metód.

Podľa môjho názoru, priložená účtovná závierka poskytuje pravdivý a verný obraz finančnej situácie neziskovej spoločnosti SOCIAL.TRANS, n. o. k 31. decembru 2016 a výsledku jej hospodárenia za rok končiaci sa k uvedenému dátumu podľa zákona č. 431/2002 Z.z. o účtovníctve v znení neskorších predpisov /ďalej len „zákon o účtovníctve“/.

Základ pre názor

Audit som vykonala podľa medzinárodných audítorských štandardov (International Standards on Auditing, ISA/. Moja zodpovednosť podľa týchto štandardov je uvedená v odseku Zodpovednosť audítora za audit účtovnej závierky. Od Spoločnosti som nezávislá podľa ustanovení zákona č. 423/2015 Z.z. o štatutárnom audite a o zmene a doplnení zákona č. 431/2002 Z. z. o účtovníctve v znení neskorších predpisov /ďalej len „zákon o štatutárnom audite“/ týkajúcich sa etiky, vrátane Etického kódexu audítora, relevantných pre môj audit

úctovnej závierky a splnila som aj ostatné požiadavky týchto ustanovení týkajúcich sa etiky. Som presvedčená, že audítorské dôkazy, ktoré som získala poskytujú dostatočný a vhodný základ pre môj názor.

Zodpovednosť štatutárneho orgánu za účtovnú závierku

Štatutárny orgán je zodpovedný za zostavenie tejto účtovnej závierky tak, aby poskytovala pravdivý a verný obraz podľa zákona o účtovníctve a za tie interné kontroly, ktoré považuje za potrebné na zostavenie účtovnej závierky, ktorá neobsahuje významné nesprávnosti, či už v dôsledku podvodu alebo chyby.

Pri zostavovaní účtovnej závierky je štatutárny orgán zodpovedný za zhodnotenie schopnosti Spoločnosti nepretržite pokračovať vo svojej činnosti, za opísanie skutočností týkajúcich sa nepretržitého pokračovania v činnosti, ak je to potrebné, a za použitie predpokladu nepretržitého pokračovania v činnosti v účtovníctve, ibaže by mal v úmysle Spoločnosť zlikvidovať alebo ukončiť jej činnosť, alebo by nemal inú realistickú možnosť než tak urobiť.

Zodpovednosť audítora za audit účtovnej závierky

Mojou zodpovednosťou je získať primerané uistenie, či účtovná závierka ako celok neobsahuje významné nesprávnosti, či už v dôsledku podvodu alebo chyby, a vydať správu audítora, vrátane názoru. Primerané uistenie je uistenie vysokého stupňa, ale nie je zárukou toho, že audit vykonaný podľa medzinárodných audítorských štandardov vždy odhalí významné nesprávnosti, ak také existujú. Nesprávnosti môžu vzniknúť v dôsledku podvodu alebo chyby a za významné sa považujú vtedy, ak by sa dalo odôvodnene očakávať, že jednotlivo alebo v súhrne by mohli ovplyvniť ekonomické rozhodnutia používateľov, uskutočnené na základe tejto účtovnej závierky.

V rámci auditu uskutočneného podľa medzinárodných audítorských štandardov, počas celého auditu uplatňujem odborný úsudok a zachovávam profesionálny skepticizmus. Okrem toho:

- Identifikujem a posudzujem riziká významnej nesprávnosti účtovnej závierky, či už v dôsledku podvodu alebo chyby, navrhujem a uskutočňujem audítorské postupy reagujúce na tieto riziká a získavam audítorské dôkazy, ktoré sú dostatočné a vhodné na poskytnutie základu pre môj názor. Riziko neodhalenia významnej nesprávnosti v dôsledku podvodu je vyššie ako toto riziko v dôsledku chyby, pretože podvod môže zahŕňať tajnú dohodu, falšovanie, úmyselné vynechanie, nepravdivé vyhlásenie alebo obídenie internej kontroly.
- Oboznamujem sa s internými kontrolami relevantnými pre audit, aby som mohla navrhnúť audítorské postupy vhodné za daných okolností, ale nie za účelom vyjadrenia názoru na efektívnosť interných kontrol Spoločnosti.
- Hodnotím vhodnosť použitých účtovných zásad a účtovných metód a primeranosť účtovných odhadov a uvedenie s nimi súvisiacich informácií, uskutočnené štatutárnym orgánom.
- Robím záver o tom, či štatutárny orgán vhodne v účtovníctve používa predpoklad nepretržitého pokračovania v činnosti a na základe získaných audítorských dôkazov

záver o tom, či existuje významná neistota v súvislosti s udalosťami alebo okolnosťami, ktoré by mohli významne pochybníť schopnosť Spoločnosti nepretržite pokračovať v činnosti. Ak dospejem k záveru, že významná neistota existuje, som povinná upozorniť v mojej správe audítora na súvisiace informácie uvedené v účtovnej závierke alebo, ak sú tieto informácie nedostatočné, modifikovať môj názor. Moje závery vychádzajú z audítorských dôkazov získaných do dátumu vydania mojej správy audítora. Budúce udalosti alebo okolnosti však môžu spôsobiť, že spoločnosť prestane pokračovať v nepretržitej činnosti.

- Hodnotím celkovú prezentáciu, štruktúru a obsah účtovnej závierky vrátane informácií v nej uvedených, ako aj to, či účtovná závierka zachytáva uskutočnené transakcie a udalosti spôsobom, ktorý vedie k ich vernému zobrazeniu.

II. Správa k ďalším požiadavkám zákonov a iných právnych predpisov

Správa k informáciám, ktoré sa uvádzajú vo výročnej správe – dodatok správy nezávislého audítora

Štatutárny orgán je zodpovedný za informácie uvedené vo výročnej správe, zostavenej podľa požiadaviek zákona o účtovníctve. Môj vyššie uvedený názor na účtovnú závierku sa nevzťahuje na iné informácie vo výročnej správe.

V súvislosti s auditom účtovnej závierky je mojou zodpovednosťou oboznámenie sa s informáciami uvedenými vo výročnej správe a posúdenie, či tieto informácie nie sú vo významnom nesúlade s auditovanou účtovnou závierkou alebo mojimi poznatkami, ktoré som získala počas auditu účtovnej závierky, alebo sa inak zdajú byť významne nesprávne.

Posúdila som, či výročná správa Spoločnosti obsahuje informácie, ktorých uvedenie vyžaduje zákon o účtovníctve.

Na základe prác vykonaných počas auditu účtovnej závierky, podľa môjho názoru:

- informácie uvedené vo výročnej správe zostavenej za rok 2016 sú v súlade s účtovnou závierkou za daný rok,
- výročná správa obsahuje informácie podľa zákona o účtovníctve.

Okrem toho, na základe mojich poznatkov o účtovnej jednotke a situácii v nej, ktoré som získala počas auditu účtovnej závierky, som povinná uviesť, či som zistila významné nesprávnosti

vo výročnej správe, ktorú som dostala po dátume vydania tejto správy audítora. V tejto súvislosti neexistujú zistenia, ktoré by som mala uviesť.

Košice, 26. júna 2017

Audítor: Ing. Viera Hošťáková
Sídlo: Čsl. armády 33, 040 01 Košice
Číslo licencie: 443

Podpis: