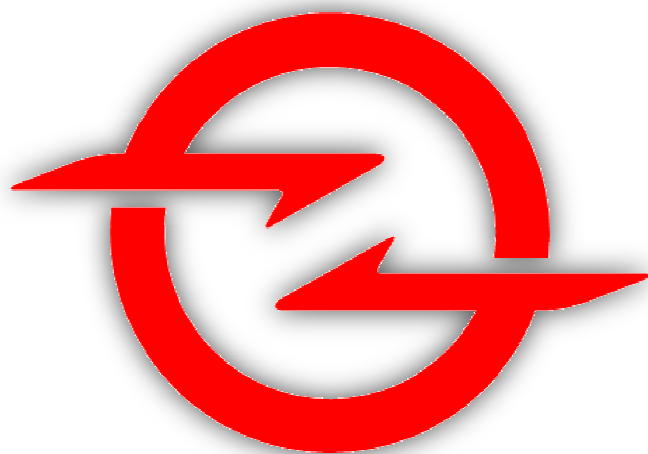


Dopravný podnik mesta Banská Bystrica, a.s.



Výročná správa za rok 2014





Obsah

<i>Profil spoločnosti</i>	5
Činnosti spoločnosti	6
Podnikanie podľa zákona o dráhach.....	6
Orgány akciovej spoločnosti	7
<i>Predpokladaný vývoj spoločnosti</i>	9
Strategické priority pre roky 2014 až 2016	9
Ciele pre rok 2015	9
Riziká	9
<i>Aktíva a pasíva k 31.12.2014</i>	10
Aktíva	10
Tabuľka 1. Vývoj aktív podľa položiek.....	10
Pasíva	11
Tabuľka 2. Vývoj pasív podľa položiek	11
<i>Výnosy, náklady a výsledok hospodárenia za rok 2014</i>	13
Tabuľka 3. Jednotlivé položky výsledku hospodárenia.....	13
Obrázok 1. Výnosy, náklady a zisk za rok 2013 a 2014.....	13
Tabuľka 4. Prepočítané finančné ukazovatele za roky 2013 a 2014	14
Výnosy	14
Tabuľka 5. Výnosové položky.....	14
Tržby z predaja služieb	15
Prevádzkové výnosy.....	16
Obrázok 2. %-ny podiel výnosovových položiek na celkových výnosoch	17
Náklady	18
Tabuľka 6. Nákladové položky.....	18
Obrázok 3. %-ny podiel nákladových položiek na celkových nákladoch	19



Spotrebovaný materiál a energie	19
Spotrebované služby	20
Osobné náklady, odpisy, dane a poplatky, ostatné prevádzkové náklady.....	20
Finančné náklady.....	21
<i>Výkon vo verejnom záujme</i>	22
Tabuľka 7. Trolejbusová doprava za r. 2013 a 2014	22
Obrázok 4. Grafické porovnanie nákladových položiek za r. 2013 a r. 2014.....	23
Obrázok 5. Grafické porovnanie výnosových položiek za r. 2013 a r. 2014.....	23
<i>Prehľad stavu zamestnancov.....</i>	24
Tabuľka 8. Stav zamestnancov za rok 2014	24
<i>Náklady na činnosť v oblasti výskumu a vývoja.....</i>	25
<i>Organizačné zložky v zahraničí</i>	25
<i>Dopravné ukazovatele za rok 2014</i>	26
Schémy trolejbusových liniek	26
Obrázok 6. Schéma siete trolejbusových liniek	27
Vývoj počtu prepravených osôb za rok 2014 v porovnaní s rokom 2013.....	27
Tabuľka 9. Obrázok 1. Prepravené osoby v rokoch 2013 a 2014.....	28
Obrázok 7. Graf. porov. preprav. osôb v trolejbusovej doprave	28
Vývoj v oblasti tržieb z pravidelnej dopravy za rok 2014 v porovnaní	29
s rokom 2013	29
Tabuľka 10. Tržby v rokoch 2013 a 2014	29
Obrázok 8. Grafické porovnanie tržieb trolejbusovej dopravy.....	30
Vývoj počtu kilometrických výkonov za rok 2014 v porovnaní s rokom 2013.....	30
Tabuľka 11. Kilometrické výkony v rokoch 2013 a 2014.....	31
Obrázok 9. Grafické porovnanie km výkonov – trolejbusy.....	31
Vývoj počtu prepravených osôb za rok 2014 v porovnaní s rokom 2013.....	32



Tabuľka 12. Počet prepravených platiacich osôb v roku 2013.....	32
Tabuľka 13. Počet prepravených platiacich osôb v roku 2014.....	33
Tabuľka 14.	33
Tabuľka 15. Počet osôb jazdiacich za hotovosť a na čipovú kartu	33
Obrázok 10. Graf jazd za hotovosť a na ČK v roku 2013	34
Obrázok 11. Graf jazd za hotovosť a na ČK v roku 2014	34
Obrázok 12. Podiel cestujúcich podľa kategórií cestovného v roku 2013	35
Obrázok 13. Podiel cestujúcich podľa kategórií cestovného v roku 2014	35
<i>Návrh na rozdelenie zisku spoločnosti</i>	36



Profil spoločnosti

<u>Obchodné meno:</u>	Dopravný podnik mesta Banská Bystrica, a.s.
<u>Právna forma:</u>	akciová spoločnosť
<u>Sídlo:</u>	Kremnička 53, Banská Bystrica 974 05
<u>IČO:</u>	36 016 411
<u>DIČ:</u>	2020090952
<u>Internetová adresa:</u>	www.dpmbb.eu
<u>Hlavný predmet podnikania:</u>	prevádzkovanie trolejbusovej MHD v BB
<u>Počet zamestnancov:</u>	108

Spoločnosť bola založená dňa 27.12.1996 zápisom do obchodného registra ako Mestská hromadná doprava Banská Bystrica a.s.. Dňom 28.2.2007 bol zmenený názov a sídlo spoločnosti na Dopravný podnik mesta Banská Bystrica, a.s., Kremnička 53, 974 05 Banská Bystrica. Účelom vzniku bolo zabezpečiť pre výkon MHD v Banskej Bystrici adekvátne zázemie porovnateľné s ostatnými mestami Slovenska, ktoré prevádzkovali viac druhov trakcií.

Dopravný podnik mesta Banská Bystrica, a.s. bol založený ako stopercentná dcéra jeho zriaďovateľa – Mesta Banská Bystrica, pôsobí najmä v legislatívnom prostredí upravujúcom podnikanie v doprave podľa príslušných právnych noriem. V roku 2009 vstúpil do spoločnosti akcionár Slovenská autobusová doprava Zvolen, a.s. so 49 %-ným podielom. V súčasnosti (od roku 2011) je už majoritným akcionárom s 51 %-ným podielom.

Hlavným predmetom činnosti spoločnosti je prevádzkovanie verejnej dopravy na území mesta Banská Bystrica, resp. prevádzkovanie MHD. Skutočnosť, že Dopravný podnik mesta Banská Bystrica, a.s. je držiteľom platnej dopravnej licencie na výkon pravidelnej mestskej autobusovej dopravy, ho oprávňuje podnikat' aj v nepravidelnej doprave, reprezentovanej najmä komerčnou dopravou.

Poslanie: Zabezpečovať kvalitnú, vysoko ekologickú dopravu tzv. **ZELENÚ DOPRAVU**, ktorá bude nosnou časťou dopravného systému v centre mesta Banská Bystrica a bude slúžiť k zabezpečeniu plynulej dopravy v meste Banská Bystrica, ako i k plnej spokojnosti jeho občanov a návštevníkov.



Činnosti spoločnosti

- **Hlavné činnosti:**

- **Pravidelná doprava** – zabezpečovanie MHD v BB prostredníctvom:
 - Trolejbusy
- **Nepravidelná (komerčná) doprava**
 - turistický motorový vláčik



- **Doplňkové činnosti:**

- Reklamná činnosť
- Poskytovanie opravárenských služieb
- Prenájom hnutel'ného a nehnuteľného majetku
- Upratovacie služby

Skutočnosť, že Dopravný podnik mesta Banská Bystrica, a. s., je držiteľom platnej dopravnej licencie na výkon pravidelnej mestskej autobusovej dopravy, ho oprávňuje podnikat' aj v nepravidelnej doprave reprezentovanej najmä komerčnou dopravou.

Podnikanie podľa zákona o dráhach

Hlavným predmetom činnosti Dopravného podniku mesta je prevádzkovanie mestskej trolejbusovej dráhy a dopravy na nej. Skutočnosti spojené s prevádzkovaním dráh a dopravy na dráhach upravuje zákon číslo 513/2009 Z. z. o dráhach.

Orgánom, ktorý povoľuje prevádzkovanie dráhy a prevádzkovanie dopravy na dráhe je miestne a vecne príslušný dráhový správny úrad zastúpený Úradom Banskobystrického samosprávneho kraja.

Obec, pri prevádzkovaní dopravy na trolejbusovej mestskej dráhe má podľa zákona o dráhach nezastupiteľné miesto a to ako orgán schvaľujúci cestovný poriadok na dráhe. Zároveň obec, v zmysle zákona číslo 513/2009 Z. z. o dráhach, uzatvára s dopravcom zmluvu o výkone vo verejnom záujme, kedy sa dopravca zaväzuje obci poskytnúť určené dopravné výkony, ktoré by dopravca z hľadiska svojich obchodných záujmov neposkytoval vôbec alebo neposkytoval v požadovanom rozsahu pre ich ekonomickú nevýhodnosť a obec sa zaväzuje dopravcovi uhradiť za tieto výkony preukázateľnú stratu.



Dopravný podnik mesta Banská Bystrica, a.s. a Mesto Banská Bystrica pôsobia na seba vo vzťahu nielen z pohľadu správny orgán – dopravca, ale aj ako zmluvní partneri podľa § 21 zákona číslo 56/2012 Z.z. o cestnej doprave, kedy obec ako objednávateľ služieb v mestskej verejnej doprave uhrádza dopravcovi príspevok - preukázanú stratu, ak dopravca preukáže jej vznik a výšku a že ju svojím konaním nezavinil. V zmysle tejto právnej úpravy, Mesto, ako objednávateľ verejnoprospešnej služby a dopravca, ako vykonávateľ dopravy vo verejnom záujme, uzatvárajú spoločne zmluvu o výkone vo verejnom záujme, kde dopravca sa zaväzuje obci poskytnúť určené dopravné výkony vo verejnej doprave a obec sa zaväzuje uhradiť dopravcovi preukázanú stratu.

Orgány akciovej spoločnosti

V zmysle stanov je najvyšším orgánom spoločnosti Valné zhromaždenie a je tvorené k 31. 12. 2014 akcionármi – Mestom Banská Bystrica (49 % podiel) a Slovenskou autobusovou dopravou Zvolen, a. s. (51 % podiel).

Predstavenstvo je štatutárnym a výkonným orgánom spoločnosti, ktorý zastupuje spoločnosť voči tretím osobám, riadi spoločnosť a koná v jej mene.

K 31. 12. 2014 je predstavenstvom spoločnosti:

- PhDr. Adrián Polóny - predseda predstavenstva
- Michal Němec – člen predstavenstva
- Mgr. Marek Modranský – člen predstavenstva
- Bc. Jakub Gajdošík – člen predstavenstva
- Ing. Vladimír Orság – člen predstavenstva

Dozorná rada dohliada na výkon predstavenstva a uskutočňovanie podnikateľskej činnosti spoločnosti.

K 31. 12. 2014 je dozornou radou spoločnosti:

- Doc. RNDr. Katarína Čižmárová, CSc. – predseda dozornej rady
- RNDr. Ladislav Topol'ský – člen dozornej rady
- Ing. Mária Hiadlovská – člen dozornej rady
- JUDr. Janka Kmeťová – člen dozornej rady
- Mgr. Juraj Družbacký – člen dozornej rady

V roku 2014 spoločnosť zrealizovala nasledovné zmeny:

1. V roku 2011 došlo k ukončeniu realizácie projektu „Náhrada autobusovej verejnej dopravy trolejbusovou dopravou v meste Banská Bystrica“ v objeme 9 773 054,- EUR. Všetkých 19 nových trolejbusov TR30 bolo od 01.07.2011 zapojených do mestskej verejnej dopravy. K ukončeniu administratívnych a finančných náležitostí došlo v decembri roku 2012. V rokoch 2013 a 2014 Dopravný podnik mesta Banská Bystrica, a.s. predložil Ministerstvu životného prostredia SR ako poskytovateľovi monitorovaciu správu.



19 trolejbusov TR30

2. V roku 2011 došlo k ukončeniu praktickej realizácie projektu „Vzdelávanie zamestnancov spoločnosti Dopravný podnik mesta Banská Bystrica, a.s.“ Administratívne a finančné náležitosti súvisiace s projektom ešte nie sú v súčasnosti ukončené a naďalej pokračujú.
3. V roku 2014 sa DPMBB, a.s. úspešne uchádzal o podporu z Ministerstva životného prostredia SR – nákup 4 nových trolejbusov. Predpoklad ich zaradenia do prevádzky v meste Banská Bystrica je v období 9-10 / 2015.



Predpokladaný vývoj spoločnosti

Strategické priority pre roky 2015 až 2017

- Generovanie kladného výsledku hospodárenia,
- Udržanie kvalitnej ekologickej trolejbusovej mestskej verejnej dopravy, prevádzkovanvej s dôrazom na ochranu životného prostredia,
- Rast efektívnosti podnikania,
- Modernizácia prevádzkových postupov,
- Integrácia mestskej hromadnej dopravy v Banskej Bystrici

Ciele pre rok 2015

- Zabezpečiť ziskové hospodárenie spoločnosti,
- Realizovať optimalizáciu majetkového portfólia spoločnosti,
- Plniť záväzkov vyplývajúci z úverovej zmluvy - financovanie investičnej akcie odkúpenie „Prevádzkového depa Kremnička“ a „Trolejbusovej dráhy“ v Banskej Bystrici,
- Úspešné zaradenie 4 nových trolejbusov – prostredníctvom schválenej podpory v rámci fondov EÚ

Riziká

1. Výraznejší pokles intenzity z prevádzky MVD (nad plánované 3 %),
2. Podstatná zmena úrokových sadzieb úrovni EURIBOR ,



Aktíva a pasíva k 31.12.2014

Aktíva

DPMBB, a.s., k 31.12.2014 vykázala stav aktív vo výške 5 933 841,- EUR, čo je zníženie stavu majetku o 1 829 256,- EUR oproti počiatočnému stavu k 01.01.2014.

Tabuľka 1. Vývoj aktív podľa položiek

AKTÍVA /v Eur./	k 31.12.2013	k 31.12.2014	Rozdiel 2014-2013
Neobežný majetok	6 872 721	5 388 916	-1483 805
Obežný majetok	869 426	526 757	- 302 669
Časové rozlíšenie	20 950	18 168	- 2 782
Spolu	7 763 097	5 933 841	-1 829 256

K najvýraznejšiemu poklesu v aktívach došlo pri znížení **neobežného majetku** z hodnoty 6 872 721,- EUR na hodnotu 5 388 916,- EUR, to je o 1 483 805,- EUR. Pokles predstavuje zníženie zostatkovej hodnoty majetku v dôsledku odpisovania.

Pokles o 302 669,- EUR nastal i pri **obežnom majetku**, kde hodnota ku koncu roka 2014 predstavuje sumu 526 757,- EUR. Najviac poklesla hodnota krátkodobých pohľadávok a to o 190 227,- EUR. K 31.12.2014 predstavujú sumu 309 055,- EUR. Z krátkodobých pohľadávok bol zaznamenaný nárast pri pohľadávkach z obchodného styku a ku koncu roka sú vykázané vo výške 126 842,- EUR. Daňové pohľadávky a dotácie v celkovej sume 176 587,- EUR sú oproti roku 2013 nižšie o 256 800,- EUR. Pohľadávky voči Mestu Banská Bystrica poklesli oproti minulému roku o 251 878,- EUR v dôsledku úhrad pohľadávok za rok 2012. Zostatok pohľadávok voči Mestu Banská Bystrica predstavuje vyčíslenie straty z výkonu služieb vo verejnom záujme za rok 2013 vo výške 51 546,- EUR a za rok 2014 vo výške 125 017,- EUR. Obe pohľadávky by mali byť uhradené v priebehu roku 2015. Pri dani z motorových vozidiel, boli preddavky platené počas roka temer v identickej výške, ako konečné vyčíslenie daňovej povinnosti v závere roka 2014. Preplatok na dani z motorových vozidiel tak predstavuje len 24,- EUR.

K 31.12.2014 bola hodnota peňazí na bankových účtoch 213 530,- EUR a v pokladni 1 288,- EUR.



Časové rozlíšenie na strane aktív dosiahlo ku koncu roka 2014 hodnotu 18 168,- EUR. Ide predovšetkým o náklady budúcich období, ktoré budú rozpustené do nákladov v roku 2015.

Pasíva

Na strane pasív sa hodnota k 31.12.2014 znížila o 1 829 256,- EUR oproti stavu k 31.12.2013 a dosiahla tak hodnotu 5 933 841,- EUR.

Tabuľka 2. Vývoj pasív podľa položiek

PASÍVA /v Eur/	k 31.12.2013	k 31.12.2014	Rozdiel 2014-2013
Vlastné imanie	1 091 299	1 111 948	20 649
Záväzky	2 019 018	1 452 004	- 567 014
Časové rozlíšenie	4 652 780	3 369 889	- 1282 891
Spolu	7 763 097	5 933 841	- 1 829 256

Hlavný podiel na zvýšení **vlastného imania** má dosiahnutý výsledok hospodárenia – zisk vo výške 38 315,- EUR oproti roku 2013, kedy bol dosiahnutý rovnako kladný hospodársky výsledok – vo výške 19 630,- EUR.

Pri **záväzkoch** celkom, došlo k ich poklesu oproti roku 2013 a to o 567 014,- EUR. K najväčšiemu poklesu došlo pri bankových úveroch, ktoré klesli oproti roku 2013 o 542 523,- EUR, pričom dlhodobý úver klesol o 165 600,- EUR a najvýraznejší pokles zaznamenal bežný úver na prefinancovanie straty a to vo výške 376 923,- EUR. Dopravný podnik mesta Banská Bystrica, a.s. evidoval k 31.12.2014 krátkodobé bankové úvery vo výške 165 600,- EUR, čo je krátkodobá časť dlhodobého úveru, ktorá bude uhradená do konca roku 2015 v mesačných splátkach 13 800,- EUR. Zostatok dlhodobého úveru k 31.12.2014 poskytnutého SZRB a.s. je 679 896,- EUR a jeho konečná splatnosť bude v januári 2020.

Pri dlhodobých záväzkoch došlo k nárastu oproti roku 2013 o 5 141,- EUR čo predstavuje najmä nárast odloženého daňového záväzku. Jeho hodnota ku koncu roka 2014 je 21 492,- EUR.



Krátkodobé záväzky k 31.12.2014 predstavovali sumu 532 237,- EUR a sú nižšie v porovnaní s rokom 2013 o 39 798,- EUR, z čoho záväzky z obchodného styku vo výške 269 404,- EUR sú nižšie o 53 163,- EUR, záväzky voči zamestnancom klesli o 7 749,- EUR, záväzky zo sociálneho poistenia klesli o 7 311,- EUR. Naproti tomu došlo k nárastu pri záväzkoch voči spoločníkom a združeniu o 17 668 EUR, z dôvodu rozdelenia hospodárskeho výsledku za rok 2013 v prospech akcionárov a pri daňových záväzkoch a dotáciách nárast o 10 061,- EUR.

Časové rozlíšenie - zníženie vo výške 1 282 891,- EUR tvorí v prevažnej miere zníženie výnosov budúcich období, čo je spôsobené postupným rozpúšťaním kapitálovej dotácie, ktorú spoločnosť zúčtováva do výnosov v priebehu nasledujúcich rokov podľa odpisového plánu. V roku 2014 bola do výnosov rozpustená suma 1 281 392,- EUR.

Výnosy, náklady a výsledok hospodárenia za rok 2014

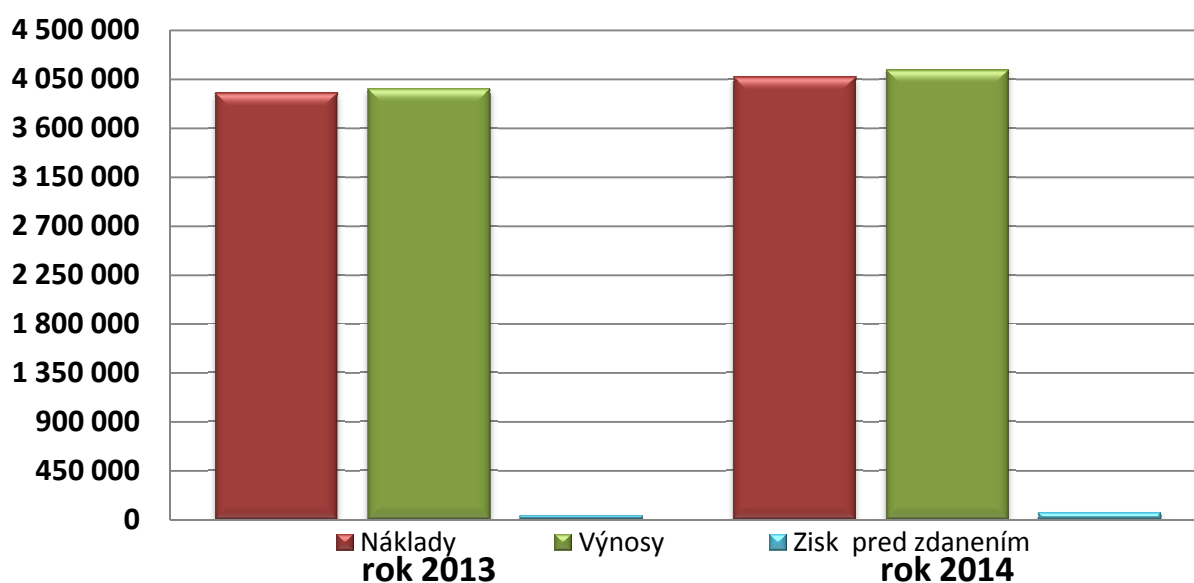
Za rok 2014 vykazuje spoločnosť účtovný HV zisk (pred zaúčtovaním odloženej a splatnej dane z príjmov) vo výške 66 589,- EUR, čo predstavuje oproti roku 2013 nárast o 28 725,- EUR. Na tomto HV sa podieľajú výnosy vo výške 4 136 581,- EUR, čo predstavuje oproti rovnakému obdobiu 2013 nárast o 174 981,- EUR a náklady v objeme 4 069 992,- EUR s nárastom oproti roku 2013 o 146 256,- EUR. Zhrnutie celkového HV za rok 2014 a jeho porovnanie s rokom 2013 znázorňuje nasledujúca tabuľka.

Tabuľka 3. Jednotlivé položky výsledku hospodárenia

ZISK	(Eur) 2014	Rok 2013	Rok 2014	Rozdiel 2014-2013
Prevádzkové výnosy		3 961 584	4 136 562	174 978
Finančné výnosy		16	19	3
Výnosy		3 961 600	4 136 581	174 981
Prevádzkové náklady		3 871 353	4 034 811	163 457
Finančné náklady		52 383	35 182	-17 201
Náklady		3 923 737	4 069 992	146 256
Zisk/strata z prevádzkovej činnosti		90 231	101 751	11 521
Zisk/strata z finančných operácií		-52 367	-35 163	17 205
Zisk pred zdanením		37 864	66 589	28 725

Grafické znázornenie je možné vidieť na nasledovnom obrázku.

Obrázok 1. Výnosy, náklady a zisk za rok 2013 a 2014



**Tabuľka 4. Prepočítané finančné ukazovatele za roky 2013 a 2014**

PREPOČÍTANÉ UKAZOVATELE		Rok 2013	Rok 2014	Rozdiel 2014-2013
Zisk pred zdanením (EBT)	(Eur)	37 864	66 589	28 725
Daň z príjmu	(Eur)	18 234	28 274	10 040
Zisk za účtovné obdobie (EAT)	(Eur)	19 630	38 315	18 685
Zisk pred zdanením, úrokmi a odpismi EBITDA	(Eur)	1 564 904	1 585 314	20 410
Pridaná hodnota	(Eur)	564 409	593 012	28 604
Produktivita práce z výnosov	(Eur)	37 515	38 988	1 472
Produktivita práce z tržieb	(Eur)	12 218	13 384	1 166
Priemerný prepočítaný počet zamestnancov		105,60	106,10	0,50

Výnosy

Zhrnutie jednotlivých výnosových položiek za rok 2014 a ich porovnanie s rokom 2013 je uvedené v nasledujúcej tabuľke.

Tabuľka 5. Výnosové položky

VÝNOSY	(Eur)	Rok 2013	Rok 2014	Rozdiel 2014-2013
1. Trolejbusová a autobusová doprava		1 142 502	1 182 574	40 072
1.1. Pravidelná doprava		1 141 272	1 180 962	39 690
Autobusová / trolejbusová doprava		1 141 272	1 180 962	39 690
1.2. Nepravidelná autobusová doprava		1 230	1 612	381
2. Vláčik Pretórium		280	807	527
3. Ostatné služby		144 609	233 232	88 623
3.1. Výnosy z reklamy		120	120	0
3.2. Výnosy z prenájmu autobusov		15 533	142 500	126 967
3.3. Ďalšie služby		128 956	90 612	-38344
* TRŽBY SPOLU (medzisúčet)		1 287 391	1 416 613	129 222
4. TRŽBY z PREDAJA TOVARU		2 863	3 460	597
5. PREVÁDZKOVÉ VÝNOSY		2 671 331	2 716 489	45 158
5.1. Dotácie na prevádzkovú činnosť		1 371 546	1 425 017	53 471
5.2. Dotácie na investičnú činnosť		1 281 392	1 281 392	0
5.3. Dotácie eurofondy - trolejbusy				0
5.4. Ostatné prev. V (predaj HM, poisťné náhrady)		18 393	10 080	-8 313
** VÝNOSY Z PREVÁDZKOVEJ ČINNOSTI		3 961 584	4 136 562	174 978
6. FINANČNÉ VÝNOSY celkom		16	19	3
6.1. Úroky		16	17	1
6.2. Ostatné finančné výnosy		0	2	2
*** EXTERNÉ VÝNOSY celkom		3 961 600	4 136 581	174 981



Tržby z predaja služieb

Výnosy z pravidelnej trolejbusovej dopravy sú za rok 2014 vyššie o 39 690,- EUR oproti roku 2013. Významný vplyv na výšku tržieb Vyššie tržby boli spôsobené úpravou tarify a menším počtom poskytnutých zliav. Zľavu v MHD Banská Bystrica je možné si uplatňovať len po jej aktivácii pomocou čipovej karty. Cestovný lístok pri platbe v hotovosti u vodiča je v hodnote 0,70 €. Pomer cestujúcich na čipové karty a za hotovosť je zhruba na rovnakej úrovni ako v roku 2013.

V nepravidelnej autobusovej doprave nastalo zvýšenie v minimálnej miere o 381,- EUR, z dôvodu vyššieho počtu vykonaných dopráv. Stav je v podstate porovnateľný s rokom 2013. Táto služba sa vykonáva už len v ojedinelých prípadoch.

Tržby z prevádzkovania turistického vláčika Pretórium boli vyššie oproti roku 2013 o 527,- EUR.

Výnosy z prenájmu autobusov zaznamenali nárast o 126 967,- EUR a to hlavne z dôvodu prenájmu 4 autobusov v DP Bratislava. V roku 2014 boli prenajaté celý rok.

V ďalších službách bol zaznamenaný pokles 38 344,- EUR. Do týchto služieb sa predovšetkým zaraďujú:

- Služby vykonané pre spoločnosť SOR SLOVAKIA, s.r.o. – opravárenské služby
- Prenájom vlastných priestorov
- Prenájom stožiarov trakčného vedenia na umiestnenie reklamných, navigačných a informačných zariadení
- Upratovacie služby
- Údržba označiek na zastávkach MHD v rámci mesta Banská Bystrica

Pokles bol predovšetkým z dôvodu ukončenia fakturácie vykonaných služieb pre ŠKODA ELECTRIC, a.s., v objeme cca 42 tis. EUR ročne ku koncu roka 2013.



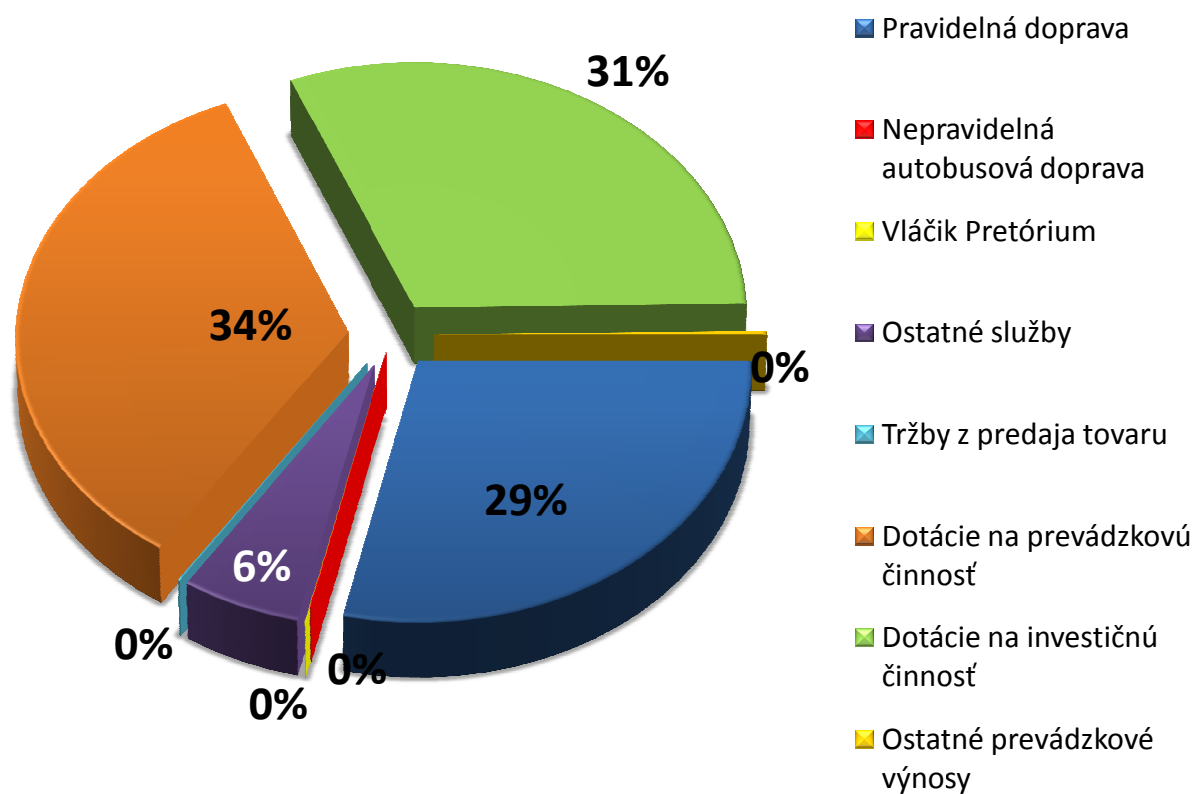
Prevádzkové výnosy

Pri prevádzkových výnosoch boli dosiahnuté oproti roku 2013 vyššie výnosy o 45 158,- EUR a to hlavne v dôsledku:

- Nárast dotácií na prevádzkovú činnosť - vyššia náhrada straty z výkonu služieb vo verejnom záujme o sumu 53 471,- EUR (celkový objem zúčtovaný do výnosov predstavuje hodnotu 1 425 017,- EUR). Investičná dotácia bola rozpustená v rovnakej výške 1 281 392 EUR ako v roku 2013.
- Naopak pokles ostatných výnosov a to v objeme o 8 313,- EUR. V roku 2014 došlo k predaju dlhodobého hmotného majetku (predajný stánok VÚB) za 5 333,- EUR. Ďalej sa tu účtujú náhrady škôd z poistných udalostí, ktoré dosiahli výšku 3 600,- EUR, čo je menej v porovnaní s minulým rokom o 10 907,- EUR. Zmluvné pokuty a úroky z omeškania v sume 17,- EUR a ostatné prevádzkové výnosy v sume 1 127,- EUR - výnosy jednorazového charakteru, ktoré oproti predchádzajúcemu roku vzrástli o 1 000,- EUR.

Podiel jednotlivých druhov výnosových položiek ilustruje nasledovný graf.

Obrázok 2. %-ny podiel výnosových položiek na celkových výnosoch



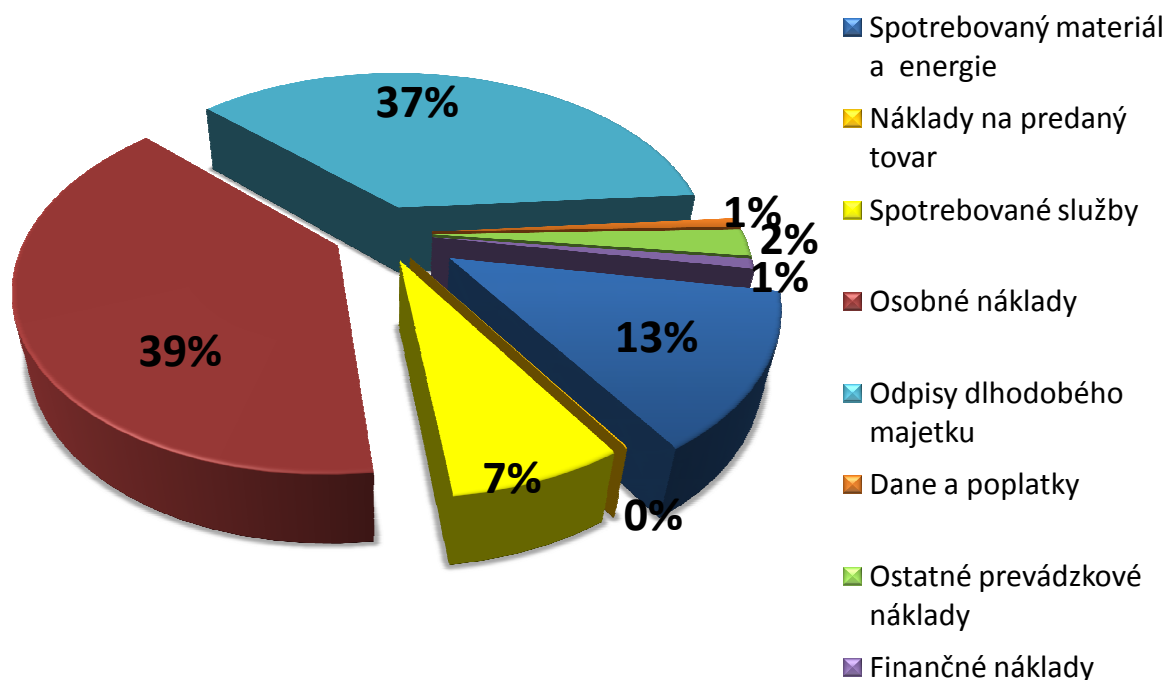


Náklady

Zhrnutie jednotlivých nákladových položiek za rok 2014 a ich porovnanie s rokom 2013 je uvedené v nasledujúcej tabuľke.

Tabuľka 6. Nákladové položky

NÁKLADY		(Eur)	Rok	Rok	Rozdiel
			2013	2014	2014-2013
1.	Spotrebovaný MATERIÁL a ENERGIE		543 203	536 464	-6 739
1.1.	Spotreba materiálu		137 750	210 642	72 893
	1. Pneumatiky		7 518	12 507	4 989
	2. Materiál na trakčné vedenie, uhlíky		6 938	21 352	14 414
	3. PHL		17 291	48 162	30 870
	4. Drobný majetok		1 409	2 583	1 174
	5. Ostatný materiál		104 593	126 038	21 445
1.2.	Spotreba energií		405 454	325 822	-79 632
	z toho elektrická energia trakčná		292 467	231 424	-61 043
2.	NÁKLADY na PREDANÝ TOVAR		2 757	2 805	48
3.	SPOTREBOVANÉ SLUŽBY		179 884	287 791	107 907
3.1.	Opravy a udržiavanie		13 058	47 510	34 451
	1. Trolejbusy		3 140	3 794	654
	2. Minibusy (autobusy)		1 088	2 020	932
	3. Servisné plošiny		3 303	2 824	-480
	4. Pneumatiky		2 969	8 555	5 586
	5. Ostatné opravy		2 558	30 317	27 759
3.2.	Cestovné		2 057	5 460	3 403
3.3.	Reprezentačné a reklamné predmety		3 074	3 450	376
3.4.	Poradenské služby		21 787	58 583	36 796
3.5.	Telekomunikačné služby		6 806	6 936	130
3.6.	Prenájom elektronických pokladní		6 960	6 960	0
3.7.	Revízie		30 293	33 368	3 075
3.8.	Dopravné kontroly		14 400	14 400	0
3.9.	Strážna služba		25 316	25 316	0
3.10.	Ostatné spotrebované služby		56 133	85 808	29 675
4.	OSOBNÉ NÁKLADY		1 520 671	1 591 755	71 084
4.1.	Mzdové náklady		1 082 220	1 130 953	48 733
4.2.	Zákonné a ostatné sociálne poistenie		380 532	397 438	16 906
4.3.	Sociálne náklady zákonné		57 919	63 365	5 445
5.	ODPISY DLHODOBÉHO MAJETKU		1 479 301	1 486 070	6 768
6.	DANE a POPLATKY		33 484	32 880	-603
7.	OSTATNÉ PREVÁDZKOVÉ NÁKLADY		112 052	97 046	-15 007
**	PREVÁDZKOVÉ NÁKLADY celkom		3 871 353	4 034 811	163 457
8.	FINANČNÉ NÁKLADY celkom		52 383	35 182	-17 201
8.1.	Úroky		47 740	32 656	-15 084
8.2.	Ostatné finančné náklady		4 644	2 526	-2 117
***	EXTERNÉ NÁKLADY celkom		3 923 737	4 069 992	146 256

Obrázok 3. %-ny podiel nákladových položiek na celkových nákladoch

Náklady na spotrebovaný materiál a energie

Spotreba materiálu a energií poklesla oproti roku 2013 o 6 739,- EUR. Najväčší podiel na tom má:

- Zníženie spotreby energií o 79 632,- EUR (pokles spotreby plynu o 5 200,- EUR, pokles spotreby trakčnej elektrickej energie o 61 043,- EUR, pokles spotreby ostatnej elektrickej energie o 11 976,- EUR, pokles poplatkov za vodné, stočné a zrážkovú vodu o 601,- EUR) Jedným z hlavných dôvodov úspory, bola aj mierna zima roku 2014.

U všetkých ostatných položiek spotrebovaného materiálu bol zaznamenaný nárast v nákladoch:

- ostatný materiál, nárast o 21 445,- EUR (materiál na opravy, kancelárske potreby, čistiace prostriedky, reklamné predmety, pracovné oblečenie) Ide tu predovšetkým o spotrebu materiálu na generálnu opravu trolejbusu T1518
- pneumatiky, nárast o 4 989,- EUR



- materiál na trakčné vedenia a uhlíky, nárast o 14 414,- EUR – v roku 2014 došlo k postupnej renovácii stĺpov trakčného vedenia
- Pohonné hmoty, nárast o 30 870,- EUR (v roku 2014 boli na trolejbusových linkách nasadzované aj autobusy, ktoré sa budú nahrádzať za nové trolejbusy v roku 2015)

Spotrebované služby

V rámci nákladov na spotrebované služby, došlo k nárastu oproti roku 2013 o 107 907,- EUR.

Náklady na opravy a udržiavanie vzrástli oproti r. 2013 o 34 451,- EUR, kde najväčší podiel majú náklady na opravu oceľových stĺpcov trakčného vedenia v sume 12 300,- EUR, náklady na opravu strechy administratívnej budovy v sume 13 800,- EUR a rovnako tak aj vyššie náklady oproti minulému roku na pneuservis a to o 5 586,- EUR.

Poradenské služby vzrástli oproti roku 2013 v objeme o 39 551,- EUR. Ide o služby vyvolané vypracovaním a podaním projektu na čerpanie nenávratných zdrojov financovania z Eurofondov a to na kúpu nových trolejbusov.

Náklady na revízie vzrástli v porovnaní s rokom 2013 o 3 075,- EUR.

Ostatné spotrebované služby sú vyššie o 29 675. Ide o služby za prevozy finančných prostriedkov do banky, služby v oblasti životného prostredia, náklady na internet, náklady za techniku BOZP, nájomné vozidiel a autobusov, reklamné služby, poštovné, mýtné jednotky, psychologické vyšetrenia, projekt požiarnej ochrany, náklady za upgrade počítačov, poplatky za zabezpečenie sms platieb a pod.

Osobné náklady, odpisy, dane a poplatky, ostatné prevádzkové náklady

Osobné náklady boli čerpané v objeme 1 591 755,- EUR, čo predstavuje nárast oproti roku 2013 o 71 084,- EUR. K 31.12.2014 bol stav zamestnancov vo fyzických osobách 113, čo je oproti 108 zamestnanom k 31.12.2013 nárast 5 zamestnancov. Celkový počet zamestnancov sa tak v decembri 2014 dostal na úroveň roku 2012.



Odpisy hmotného a nehmotného majetku dosiahli úroveň 1 486 070,- EUR, čo je nárast oproti roku 2013 o 6 768,- EUR. Hlavným dôvodom nárastu je obstaranie nového hmotného investičného majetku ako je brána a prístroj na meranie brzdných dráh.

Dane a poplatky klesli oproti roku 2013 len minimálne a to o 603,- EUR.

Ostatné prevádzkové náklady dosiahli v roku 2013 výšku 97 046,- EUR, čo predstavuje v porovnaní s rokom 2013 zníženie o 15 007,- EUR. Z najvýznamnejších položiek sem patrí povinné zmluvné poistenie 17 829,- EUR, havarijné poistenie 43 965,- EUR, poistenie majetku a zodpovednosti 7 377,- EUR, zmluvné pokuty a úroky z omeškania 9 073,- EUR, tvorba opravných položiek k pohľadávkam 14 117,- EUR, zostatková cena predaného HIM (Stánok VUB) v sume 4 542,- EUR.

Finančné náklady

Finančné náklady poklesli o 17 201,- EUR hlavne v súvislosti s:

- poklesom nákladov na úroky o 15 084,- EUR (bankové úroky z dlhodobého úveru – sme v polovici doby splácania a z krátkodobého úveru - kontokorent)
- poklesom ostatných finančných nákladov o 2 117,- EUR (patria sem bankové poplatky, kurzové straty)



Trolejbus TR30



Výkon vo verejnom záujme

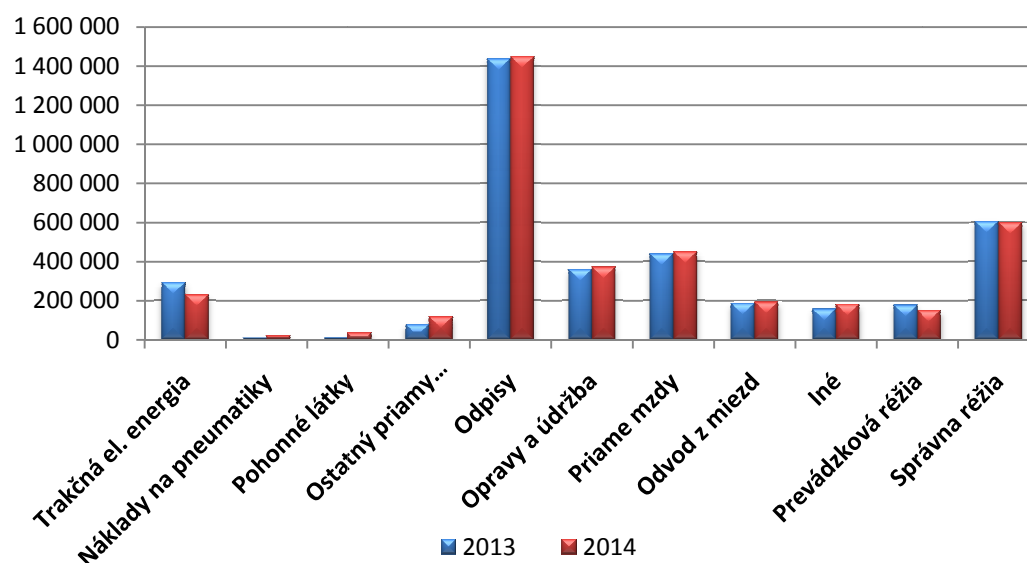
Hlavnou činnosťou DPMBB, a.s. je výkon dopravných služieb vo verejnom záujme, pričom objednávateľom danej dopravy je mesto Banská Bystrica. V nasledujúcej tabuľke je uvedené porovnanie ekonomických položiek trolejbusovej dopravy za roky 2013 a 2014.

Tabuľka 7. Trolejbusová doprava za r. 2013 a 2014

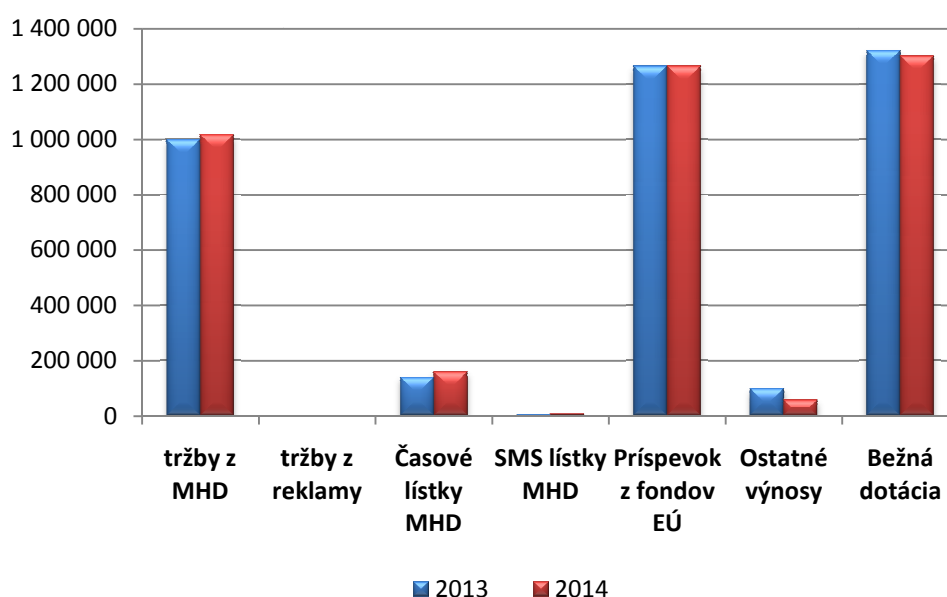
TROLEJBUSY	2013	2014	Rozdiel 2014-2013	NaV/ 1 km 2013	NaV/ 1 km 2014	Rozdiel 2014-2013
Trakčná el. energia	292 467	230 685	-61 782	0,26	0,21	-0,06
Náklady na pneumatiky	7 518	20 856	13 338	0,01	0,02	0,01
Pohonné látky	8 642	36 221	27 579	0,01	0,03	0,02
Ostatný priamy materiál	77 755	118 527	40 772	0,07	0,11	0,04
uhlíky	3 905	3 646	-259	0,00	0,00	0,00
materiál na opravy vozidiel	68 463	94 933	26 470	0,06	0,09	0,02
materiál na opravy trakcie	3 034	17 706	14 673	0,00	0,02	0,01
Ostatný priamy materiál	2 354	2 242	-112	0,00	0,00	0,00
Odpisy	1 437 758	1 448 248	10 490	1,30	1,31	0,01
Opravy a údržba	359 480	372 330	12 850	0,33	0,34	0,01
opravy	341 855	353 918	12 062	0,31	0,32	0,01
údržba meniarň a tr.vedenia	933	0	-933	0,00	0,00	0,00
revízie	16 692	18 412	1 720	0,02	0,02	0,00
Priame mzdy	441 012	450 115	9 104	0,40	0,41	0,01
Odvod z miezd	186 503	193 574	7 070	0,17	0,18	0,01
Iné	156 783	181 166	24 383	0,14	0,16	0,02
Prevádzková réžia	177 318	150 106	-27 212	0,16	0,14	-0,02
Správna réžia	605 869	599 344	-6 525	0,55	0,54	-0,01
Výnosy	2 503 345	2 501 593	-1 751	2,26	2,27	0,00
tržby z MHD	998 064	1 015 845	17 781	0,90	0,92	0,02
tržby z reklamy	120	120	0	0,00	0,00	0,00
Časové lístky MHD	139 278	159 080	19 801	0,13	0,14	0,02
SMS lístky MHD	3 929	6 037	2 108	0,00	0,01	0,00
Príspevok z fondov EÚ	1 263 501	1 263 501	0	1,14	1,14	0,00
Ostatné výnosy	98 452	57 010	-41 442	0,09	0,05	-0,04
Preprava osôb	4 273 544	4 108 065	-165 479			
Prepravné výkony (oskm)	26 623 810	22 995 497	-3 628 313			
Ubehnuté km	1 105 424	1 104 270	-1 153			
Čas prevádzky (hod.)	83 349	80 043	-3 306			
Priemerný evidenčný stav trolejbusov	29	29	0			
Priemerný stav vodičov	51	49	-2			
Náklady	3 751 104	3 801 171	50 067	3,39	3,44	0,05
Výnosy	2 503 345	2 501 593	-1 751	2,26	2,27	0,00
Rozdiel	-1 247 760	-1 299 578	51 819	-1,13	-1,18	-0,05
Náhrada predpokladanej straty	1 320 000	1 300 000	-20 000	1,19	1,18	-0,02
+Zisk/-Strata vrátane náhrady	72 240	422	71 819	0,07	0,00	-0,06
Percentuálna miera zisku (3,3%)	123 786	125 439	1 652	0,11	0,11	0,00
Strata + primeraný zisk	51 546	125 017	73 471	0,05	0,11	0,07

Vykázaná strata vrátane primeraného zisku za pravidelnú trolejbusovú dopravu voči mestu Banská Bystrica za rok 2014 je 1 425 017,- EUR. Zálohovo bolo v priebehu roka 2014 zo strany mesta Banská Bystrica uhradené 1 300 000,- EUR. Celková pohľadávka voči mestu Banská Bystrica je k 31.12.2014 v celkovej sume 125 017,- EUR. Na nasledujúcich obrázkoch je znázornené grafické porovnanie v nákladových a výnosových položkách za roky 2013 a 2014.

Obrázok 4. Grafické porovnanie nákladových položiek za r. 2013 a r. 2014



Obrázok 5. Grafické porovnanie výnosových položiek za r. 2013 a r. 2014





Prehľad stavu zamestnancov

V nasledujúcej tabuľke je uvedený prehľad stavu zamestnancov za rok 2014.

Tabuľka 8. Stav zamestnancov za rok 2014

Mes.	počet zamestnancov vo fyzických osobách k poslednému dňu v mesiaci					priemerný evidenčný počet zamestnancov (fyzický)					priemerný evidenčný počet zamestnancov nápočet					Prep. stav zam.
	V	THZ	OP	OR	spolu	V	THZ	OP	OR	spolu	V	THZ	OP	OR	spolu	
01	49	28	19	11	107	48,1	28	19	11	106,1	48,1	28	19	11	106,1	104,1
02	48	28	19	11	106	48	28	19	11	106	48,1	28,0	19,0	11,0	106,1	104
03	49	28	19	12	108	48,5	28	19	12	107,5	48,2	28,0	19,0	11,3	106,5	105,5
04	48	28	19	11	106	48	28	19	11	106	48,2	28,0	19,0	11,3	106,4	104
05	49	29	19	11	108	48,4	28	19	11	106,4	48,2	28,0	19,0	11,2	106,4	104,8
06	49	29	19	11	108	49	29	19	11	108	48,3	28,2	19,0	11,2	106,7	106,1
07	48	29	19	11	107	48	29	19	11	107	48,3	28,3	19,0	11,1	106,7	105,1
08	48	28	20	11	107	48	28	20	11	107	48,3	28,3	19,1	11,1	106,8	105,1
09	48	28	20	11	107	48	28	20	11	107	48,2	28,2	19,2	11,1	106,8	105,1
10	52	28	20	12	112	50	28	20	11,6	109,6	48,4	28,2	19,3	11,2	107,1	107,7
11	52	28	20	12	112	52	28	20	12	112	48,7	28,2	19,4	11,2	107,5	110,1
12	52	28	21	12	113	52	28	21	12	113	49,0	28,2	19,5	11,3	108,0	111,1
priemer za rok	49,3	28,3	19,5	11,3	108,4	49,0	28,2	19,5	11,3	108,0						105,6

Pozn. V- vodič, THZ – tech. - hosp. zamestnanec, OP – opravár, OR – ostatný robotník

V roku 2014 bol priemerný evidenčný počet zamestnancov v Dopravnom podniku mesta Banská Bystrica, a.s. 108,0 čo oproti roku 2013 znamená minimálny nárast, a to o 0,5 zamestnanca, čiže o necelých 0,5 %. Štruktúra zamestnancov bola nasledovná:

- **kategória vodič** – priemerný evidenčný počet bol 49,0 zamestnancov, čo je oproti roku 2013 pokles o 1,8 zamestnanca. Počet vodičov v spoločnosti bol od júna 2013 do júna 2014 stabilizovaný na počte 49. Keďže v priebehu roka odišli 3 vodiči, z toho 2 do starobného dôchodku, v októbri bolo prijatých 5 vodičov, ktorí absolvovali školenie, na konci ktorého získali oprávnenie na vedenie trolejbusu. Zabezpečila sa tým prevádzka trolejbusovej dopravy v prípade odchodu ďalších vodičov do starobného dôchodku. Z celkového priemerného počtu tvorila táto kategória v roku 2014 45,4% , čo je oproti roku 2013 pokles o 1,9 %. Tento stav bol spôsobený nižším priemerným stavom vodičov v mesiacoch január až september 2014 v porovnaní s rokom 2013.



- **kategória technicko-hospodársky zamestnanec** – priemerný evidenčný počet 28,2 zamestnanca, čo je oproti roku 2013 nárast o 2 zamestnancov. Nárast bol spôsobený prijatím dvoch zamestnancov v decembri 2013, čo sa prejavilo až v roku 2014. Podiel priemerného počtu THZ na celkovom počte zamestnancov bol 26,1 %. Oproti roku 2013 je to nárast o 1,7 %
- **kategória opravár** – priemerný evidenčný počet 19,5 čo je oproti roku 2013 pokles o 0,7 zamestnanca. Z celkového počtu zamestnancov tvorili opravári 18 % , čo je oproti roku 2013 pokles o 0,8 %.
- **kategória ostatný robotník** – priemerný evidenčný počet bol 11,3 zamestnanca, čo je oproti roku 2013 nárast o 0,9 zamestnanca. Na celkovom priemernom počte zamestnancov sa táto kategória podieľala 10,5 % , čo je oproti roku 2013 nárast o 0,8 %.

K 31.12.2014 bol stav zamestnancov vo fyzických osobách 113, čo je oproti 108 zamestnanom k 31.12.2013 nárast o 4,6 %. Celkový počet zamestnancov sa tak v decembri 2014 dostal na úroveň roku 2012.

Náklady na činnosť v oblasti výskumu a vývoja

Spoločnosť DPMBB, a.s. v súčasnosti nevynakladá prostriedky v oblasti výskumu a vývoja.

Organizačné zložky v zahraničí

Spoločnosť DPMBB, a.s. v súčasnosti nemá organizačné zložky v zahraničí



Dopravné ukazovatele za rok 2014

DPMBB prevádzkuje 8 trolejbusových liniek v systéme MHD Banská Bystrica.

Premávku na linkách 1 až 8 zabezpečuje v špičke 22 trolejbusov.

DPMBB má v súčasnosti vo svojom vozidlovom parku 4 ks trolejbusov TR - 14 dĺžky do 12 metrov a 6 ks trolejbusov TR - 15 dĺžky do 18 metrov a 19 ks nízko podlažných trolejbusov Škoda 30Tr SOR dĺžky do 12,5 metra.

Ďalej DPMBB vlastní 3 ks autobusov dĺžky do 12 metrov a 6 ks autobusov dĺžky do 18 metrov. 4 ks autobusov dĺžky do 18 metrov boli prenajaté Dopravnému podniku Bratislava a.s.

DPMBB vlastní 3 minibusy dĺžky do 7 metrov. Jeden minibus bol vyradený z evidencie vozidiel počas roku 2014.

Schémy trolejbusových liniek

Trolejbusová doprava je zabezpečovaná na linkách:

Linka číslo 1: Železničná stanica - Rooseveltova nemocnica a späť

Linka číslo 2: Železničná stanica - Vozovňa Kremnička a späť

Linka číslo 3: Vozovňa Kremnička - Rooseveltova nemocnica a späť

Linka číslo 4: Železničná stanica - TESCO hypermarket a späť

Linka číslo 5: TESCO hypermarket - Rooseveltova nemocnica a späť

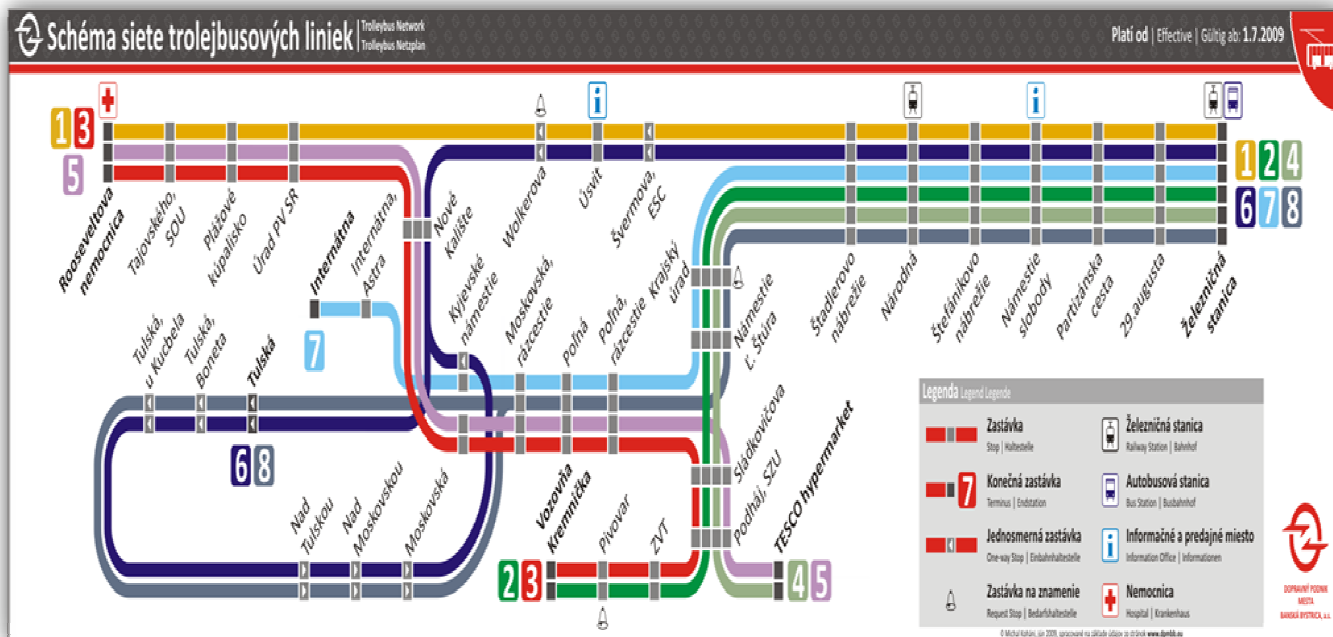
Linka číslo 6: Železničná stanica – Úsvit - Tulsá - Železničná stanica

Linka číslo 7: Železničná stanica – Internátna a späť

Linka číslo 8: Železničná stanica - Tulsá - Poľná - Železničná stanica



Obrázok 6. Schéma siete trolejbusových línií



Vývoj počtu prepravených osôb za rok 2014 v porovnaní s rokom 2013

Počet prepravených osôb celkom trolejbusovou dopravou za rok 2014 sa znížil oproti roku 2013 z hodnoty 4 273 544 osôb na hodnotu 4 108 065 osôb, čo predstavuje pokles o 165 479 osôb.

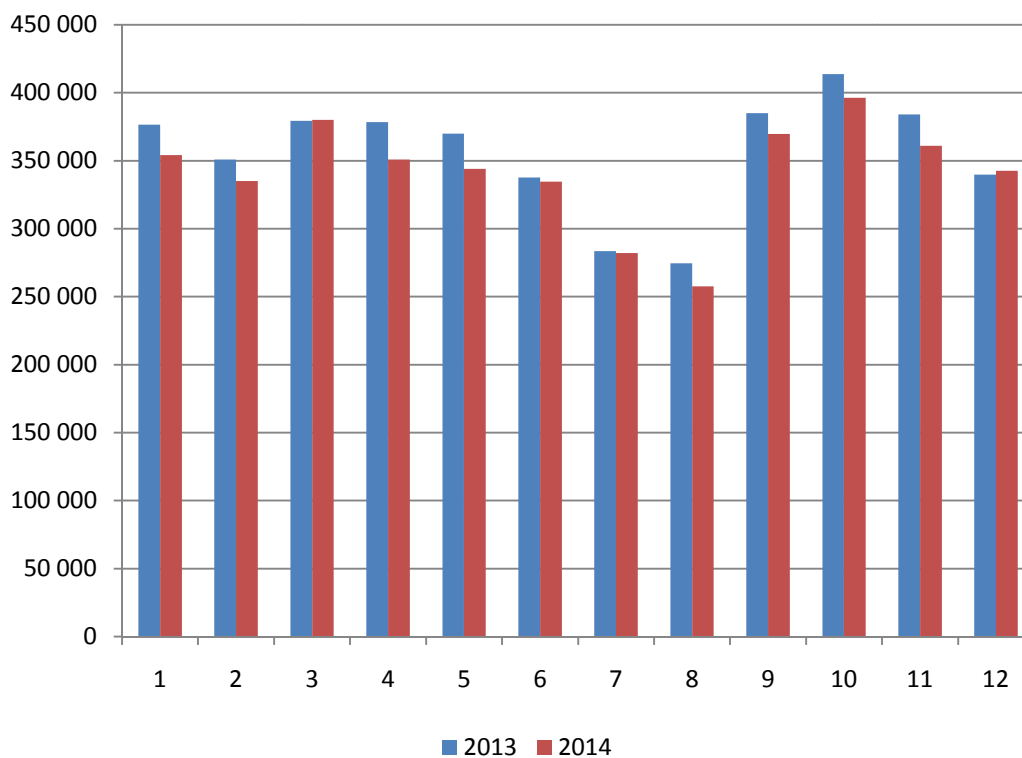
Rozdiel predstavuje 4,03 % - ný pokles počtu prepravených osôb. Každý mesiac sa nám znížil počet cestujúcich v priemere o 13 790 osôb v porovnaní s rokom 2013.

Prehľad počtu prepravených osôb v porovnaní s rokom 2013 je uvedený nižšie v tabuľkovej i grafickej forme.

Dané údaje naznačujú pokles záujmu cestujúcich po dopravných službách v porovnaní s rokom 2013. Pokles cestujúcich v mesiaci február 2014 bol spôsobený jarnými prázdninami v Banskobystrickom kraji a tým znížením počtu cestujúcich. Počas roku 2014 došlo k miernemu nárastu počtu cestujúcich len v mesiacoch marec a december 2014. V ostatných mesiacoch bol zaznamenaný pokles počtu cestujúcich. Pravidelný pokles cestujúcich je v letných mesiacoch jún, júl, august. Jedná sa o zníženie počtu prepravených osôb asi o 18,9 %. Zníženie kilometrických výkonov je v daných mesiacoch o 1,4 %.

**Tabuľka 9. Obrázok 1. Prepravené osoby v rokoch 2013 a 2014**

Prepravené osoby		
	rok 2013	rok 2014
mesiac	Trolejbusy	Trolejbusy
január	376 421	354 213
február	350 819	335 046
marec	379 254	380 163
apríl	378 493	350 838
máj	369 906	343 978
jún	337 672	334 587
júl	283 561	282 079
august	274 639	257 615
september	385 030	369 756
október	413 743	396 297
november	384 100	360 948
december	339 906	342 545
SPOLU	4 273 544	4 108 065

Obrázok 7. Graf. porov. preprav. osôb v trolejbusovej doprave



Vývoj v oblasti tržieb z pravidelnej dopravy za rok 2014 v porovnaní s rokom 2013

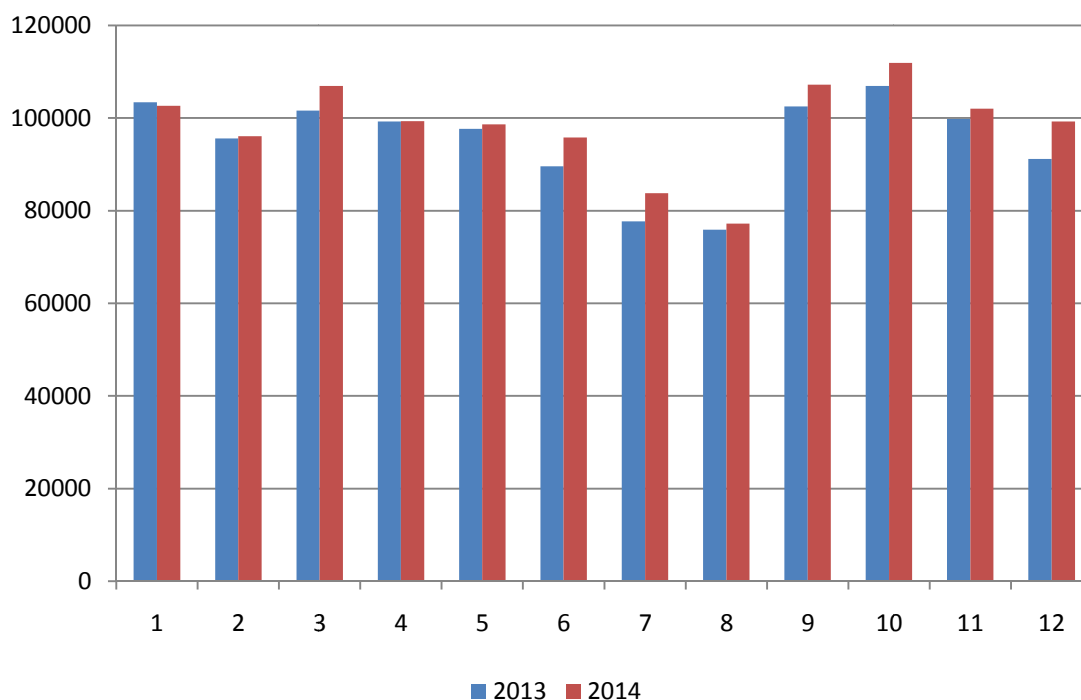
V oblasti celkových tržieb z pravidelnej dopravy bol v roku 2014 zaznamenaný nárast oproti roku 2013 z hodnoty 1 141 272,- EUR na hodnotu 1 180 962,- EUR, čo predstavuje nárast o 39 690,- EUR a v percentuálnom pomere to predstavuje nárast o 3,48 %.

Významný vplyv na výšku tržieb mal značný prechod cestujúcich na spôsob platby prostredníctvom čipovej karty. Pomer cestujúcich na čipové karty a za hotovosť je zhruba na rovnakej úrovni ako v roku 2013. Vyššie tržby boli spôsobené úpravou tarify a menším počtom poskytnutých zliav. Zľavu v MHD Banská Bystrica je možné si uplatňovať len po jej aktivácii pomocou čipovej karty. Cestovný lístok pri platbe v hotovosti u vodiča je v hodnote 0,70 €.

Prehľad tržieb v porovnaní s rokom 2013 je uvedený nižšie v tabuľkovej i grafickej forme.

Tabuľka 10. Tržby v rokoch 2013 a 2014

Tržby		
	rok 2013	rok 2014
Mesiac	Trolejbusy	Trolejbusy
<i>január</i>	103 417,30	102 649,03
<i>február</i>	95 587,23	96 109,71
<i>marec</i>	101 639,94	106 944,35
<i>apríl</i>	99 291,75	99 342,85
<i>máj</i>	97 660,41	98 633,72
<i>jún</i>	89 591,76	95 774,11
<i>júl</i>	77 729,34	83 800,23
<i>august</i>	75 892,48	77 224,47
<i>september</i>	102 521,55	107 218,04
<i>október</i>	106 930,37	111 921,43
<i>november</i>	99 803,90	102 058,30
<i>december</i>	91 205,54	99 285,50
SPOLU	1 141 272 €	1 180 962 €

Obrázok 8. Grafické porovnanie tržieb trolejbusovej dopravy

Vývoj počtu kilometrických výkonov za rok 2014 v porovnaní s rokom 2013

Kilometrický výkon jednotlivých druhov dopravy je podmienený schválenými cestovnými poriadkami. Nakoľko nedošlo k zmenám cestovných poriadkov, tak počet kilometrov ostal na úrovni roku 2013.

Počet vykonaných kilometrických výkonov sa za rok 2014 znížil oproti roku 2013 z hodnoty 1 105 424 km na hodnotu 1 104 265 km čo predstavuje pokles o 1 159 km a v percentuálnom pomere ide o 0,21 % - ný pokles.

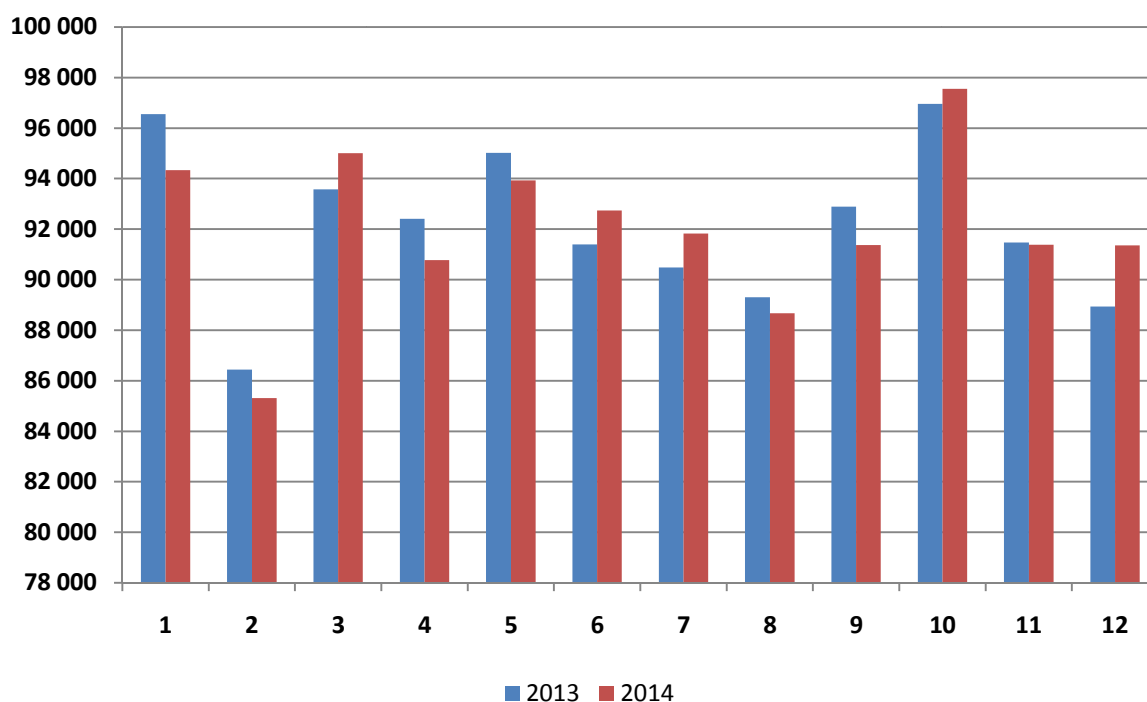
Prehľad počtu vykonaných kilometrických výkonov v porovnaní s rokom 2013 je uvedený v tabuľke a je zoradený podľa jednotlivých mesiacov.



Tabuľka 11. Kilometrické výkony v rokoch 2013 a 2014

Kilometrické výkony		
	rok 2013	rok 2014
mesiac	Trolejbusy	Trolejbusy
január	96 549	94 337
február	86 442	85 316
marec	93 576	95 012
apríl	92 411	90 778
máj	95 014	93 930
jún	91 394	92 741
júl	90 483	91 823
august	89 303	88 673
september	92 888	91 367
október	96 955	97 548
november	91 467	91 387
december	88 941	91 354
SPOLU	1 105 424	1 104 265

Obrázok 9. Grafické porovnanie km výkonov – trolejbusy





Vývoj počtu prepravených osôb za rok 2014 v porovnaní s rokom 2013

Z nižšie uvedených údajov a grafov je zrejмый prechod cestujúcej verejnosti na bezhotovostný typ platby - platbu prostredníctvom čipových kariet, čo so sebou prinieslo zníženie počtu osôb, ktoré využívajú platbu v hotovosti. Počet cestujúcich platiacich čipovou kartou stúpol percentuálne len nepatrne, ale stále ostáva dominantný pri vybavovaní cestujúcich. Pri spôsobe platby je pre cestujúceho dôležitá veľkosť poskytnutej zľavy medzi cenou cestovného v hotovosti a cenou cestovného z čipovej karty. Zľavy poskytované v MHD Banská Bystrica sú realizované pomocou čipovej karty. V roku 2014 začali cestujúci využívať vo väčšej miere 30 – dňové ako aj 90 - dňové cestovné lístky, kde je neobmedzený počet jász za dané obdobie.

Celkove porovnaním údajov rokov 2013 a 2014 je vidieť úbytok cestujúcich.

Základné cestovné v hotovosti: 0,70 EUR,

Základné cestovné z čipovej karty: 0,50 EUR,

Tabuľka 12. Počet prepravených platiacich osôb v roku 2013

Počet prepravených platiacich osôb	2013		SUMA 2013
	hot	trolejbus čk	
Obyč.cestovné MHDBB	333 639	1 122 697	1 456 336
Starob.Inval.dôch.BB	14 907	373 752	388 659
Sprievodca ŤZP-S BB	3 203	6 968	10 171
Dôchodca nad 70 r.	41 667	419 937	461 604
Zamestn. PZ MHDBB	1 201	26 125	27 326
Zamestn. PRP MHDBB	401	25 046	25 447
Zamestn. PDZ MHDBB	43	17 954	17 997
Držiteľ ŤZP, ŤZP-S BB	30 632	283 139	313 771
Drž. Ján.plakety BB	142	24 607	24 749
Deti 6-15 r.	108 751	197 545	306 296
Žiak, študent	37 081	517 253	554 334
SMS 45 minút	0	5 555	5 555
SMS celodenný	0	105	105
Základný 30 – dňový	0	334 284	334 284
Zľavnený 30 – dňový	0	346 910	346 910
Spolu	571 667	3 701 877	4 273 544
Batožina MHDBB	575	1 300	1 875

**Tabuľka 13. Počet prepravených platiacich osôb v roku 2014**

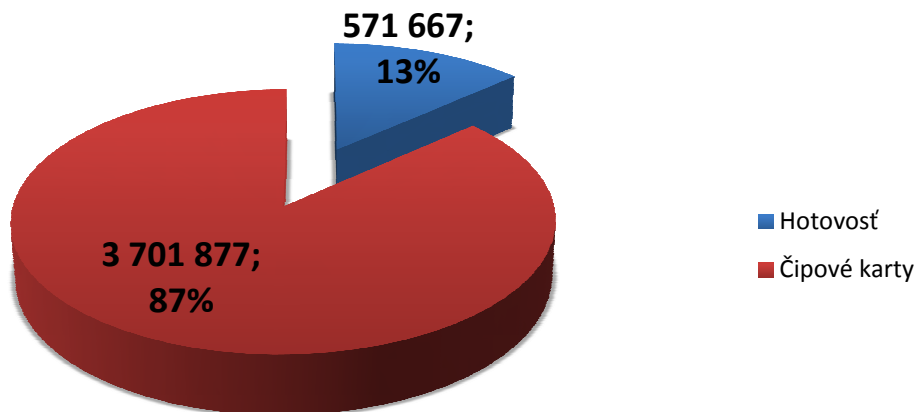
Počet prepravených platiacich osôb	2014		SUMA 2014
	hot	trolejbus čk	
Obyč.cestovné MHDBB	446 696	1 040 736	1487 432
Starob.Inval.dôch.BB	0	354 090	354090
Sprievodca ŤZP-S BB	0	6 857	6 857
Dôchodca nad 70 r.	0	428 744	428744
Zamestn. PZ MHDBB	692	24 520	25 212
Zamestn. PRP MHDBB	79	25 969	26 048
Zamestn. PDZ MHDBB	19	17 471	17 490
Držiteľ ŤZP, ŤZP-S BB	0	279 014	279 014
Drž. Ján.plakety BB	0	25 357	25 357
Deti 6-15 r.	0	234 327	234 327
Žiak, študent	0	479 078	479 078
SMS 45 minút	0	8 665	8 665
SMS celodenný	0	124	124
Základný 30 – dňový	0	317 709	317 709
Zľavnený 30 – dňový	0	339 672	339 672
Základný 90 – dňový	0	44 502	44 502
Zľavnený 90 – dňový	0	33 744	33 744
Spolu	447 486	3 660 579	4 108 065
Batožina MHDBB	511	1 441	1 952

Tabuľka 14.**Tabuľka 15. Počet osôb jazdiacich za hotovosť a na čipovú kartu**

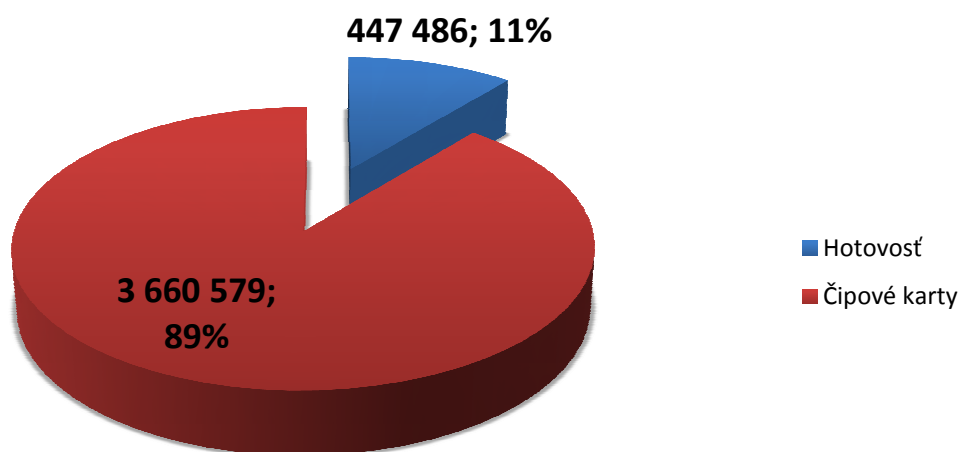
	2013	2014
Hotovosť	571 667	447 486
Čipová karta	3 701 877	3 660 579



Obrázok 10. Graf jász za hotovosť a na ĀK v roku 2013

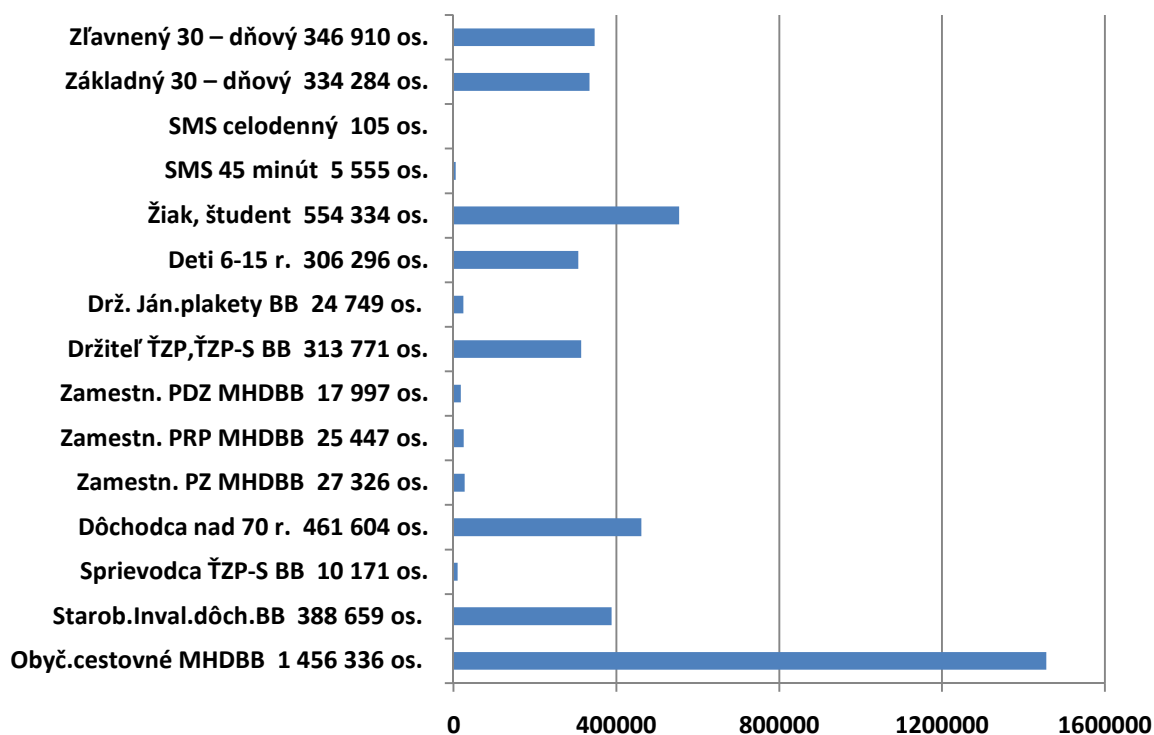


Obrázok 11. Graf jász za hotovosť a na ĀK v roku 2014

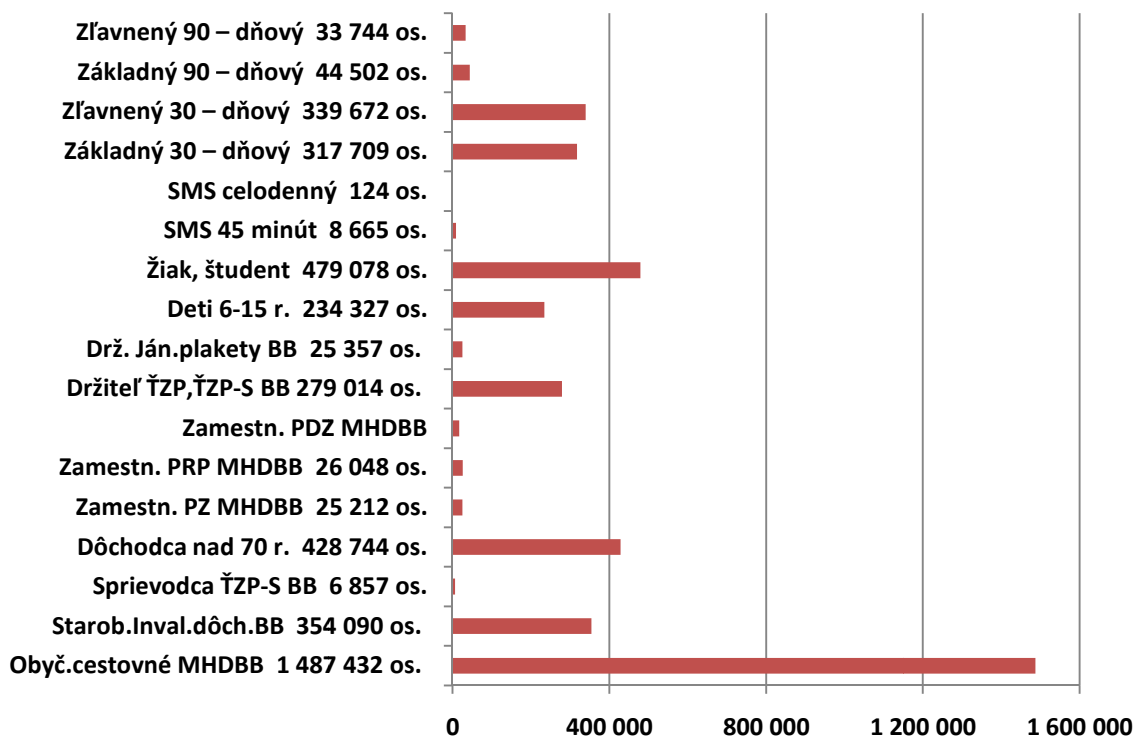




Obrázok 12. Podiel cestujúcich podľa kategórií cestovného v roku 2013



Obrázok 13. Podiel cestujúcich podľa kategórií cestovného v roku 2014





Návrh na rozdelenie zisku spoločnosti

V Dopravnom podniku mesta Banská Bystrica, a.s. bol za rok 2014 dosiahnutý hospodársky výsledok po zdanení – zisk vo výške 38 314,75 EUR.

Spoločnosť v zmysle platných stanov (IV. časť, § 16 – Hospodárenie spoločnosti a rozdelenie zisku) každoročne dopĺňa Zákonný rezervný fond vo výške 10 % z čistého zisku vyčísleného v ročnej účtovnej závierke a to až do výšky, keď dosiahne hodnotu 20 % základného imania spoločnosti. V súčasnosti je hodnota zákonného rezervného fondu vo výške 16 435,56 EUR, čo spĺňa minimálnu hodnotu 20 % zo ZI spoločnosti.

Predstavenstvo spoločnosti predkladá návrh na rozdelenie hospodárskeho výsledku - zisku vo výške 38 314,75 EUR, dosiahnutého za rok 2014 v Dopravnom podniku mesta Banská Bystrica, a.s. nasledovne:

- Dosiahnutý zisk vo výške 38 314,75 EUR za rok 2014 bude vyplatený akcionárom spoločnosti formou dividend v rovnakom pomere, ako je percentuálny podiel akcionárov na základnom imaní spoločnosti

Predstavenstvo spoločnosti