

VÝROČNÁ SPRÁVA 2016

Würth spol. s r.o., Slovensko



OBSAH

- Dodatok správy nezávislého audítora spoločníkovi a konateľovi spoločnosti Würth spol. s r.o. k výročnej správe
- Príhovor
- Organizačná štruktúra
- Komentár + rozdelenie zisku 2016
- Vývoj za posledné 3 roky
- Činnosť firmy
- Správa nezávislého audítora k riadnej účtovnej závierke
- Účtovná závierka k 31.12.2016

DODATOK SPRÁVY NEZÁVISLÉHO AUDÍTORA **spoločníci a konateľovi spoločnosti Würth spol. s.r.o.**

k výročnej správe

v zmysle § 27 odsek 6 zákona č. 423/2015 Z.z. o štatutárnom audite a o zmene a doplnení zákona č. 431/2002 Z. z. o účtovníctve v znení neskorších predpisov (ďalej len „zákon o štatutárnom audite“)

I. Overili sme účtovnú závierku spoločnosti Würth spol. s.r.o. (ďalej „Spoločnosť“) k 31. decembru 2016, uvedenú na stranách 22 – 68 priloženej výročnej správy Spoločnosti, ku ktorej sme dňa 9. februára 2017 vydali správu nezávislého audítora z auditu účtovnej závierky v nasledujúcom znení:

Správa z auditu účtovnej závierky

Názor

Uskutočnili sme audit účtovnej závierky spoločnosti Würth spol. s.r.o. (ďalej len „Spoločnosť“), ktorá obsahuje súvahu k 31. decembru 2016, výkaz ziskov a strát za rok končiaci sa k uvedenému dátumu, a poznámky, ktoré obsahujú súhrn významných účtovných zásad a účtovných metód.

Podľa nášho názoru, priložená účtovná závierka poskytuje pravdivý a verný obraz finančnej situácie Spoločnosti k 31. decembru 2016 a výsledku jej hospodárenia za rok končiaci sa k uvedenému dátumu podľa zákona č. 431/2002 Z.z. o účtovníctve v znení neskorších predpisov (ďalej len „zákon o účtovníctve“).

Základ pre názor

Audit sme vykonali podľa medzinárodných auditorských štandardov (International Standards on Auditing, ISA). Naša zodpovednosť podľa týchto štandardov je uvedená v odseku Zodpovednosť audítora za audit účtovnej závierky. Od Spoločnosti sme nezávislí podľa ustanovení zákona o štatutárnom audite týkajúcich sa etiky, vrátane Etického kódexu audítora, relevantných pre náš audit účtovnej závierky a splnili sme aj ostatné požiadavky týchto ustanovení týkajúcich sa etiky. Sme presvedčení, že auditorské dôkazy, ktoré sme získali, poskytujú dostatočný a vhodný základ pre náš názor.

Zodpovednosť štatutárneho orgánu za účtovnú závierku

Štatutárny orgán je zodpovedný za zostavenie tejto účtovnej závierky tak, aby poskytovala pravdivý a verný obraz podľa zákona o účtovníctve a za tie interné kontroly, ktoré považuje za potrebné na zostavenie účtovnej závierky, ktorá neobsahuje významné nesprávnosti, či už v dôsledku podvodu alebo chyby.

Pri zostavovaní účtovnej závierky je štatutárny orgán zodpovedný za zhodnotenie schopnosti Spoločnosti nepretržite pokračovať vo svojej činnosti, za opísanie skutočností týkajúcich sa nepretržitého pokračovania v činnosti, ak je to potrebné, a za použitie predpokladu nepretržitého pokračovania v činnosti v účtovníctve, ibaže by mal v úmysle Spoločnosť zlikvidovať alebo ukončiť jej činnosť, alebo by nemal inú realistickú možnosť než tak urobiť.

Zodpovednosť audítora za audit účtovnej závierky

Našou zodpovednosťou je získať primerané uistenie, či účtovná závierka ako celok neobsahuje významné nesprávnosti, či už v dôsledku podvodu alebo chyby, a vydať správu audítora, vrátane názoru. Primerané uistenie je uistenie vysokého stupňa, ale nie je zárukou toho, že audit vykonaný podľa medzinárodných auditorských štandardov vždy odhalí významné nesprávnosti, ak také existujú. Nesprávnosti môžu vzniknúť v dôsledku podvodu alebo chyby a za významné sa považujú vtedy, ak by sa dalo odôvodnene očakávať, že jednotlivito alebo v súhrne by mohli ovplyvniť ekonomické rozhodnutia používateľov, uskutočnené na základe tejto účtovnej závierky.

V rámci auditu uskutočneného podľa medzinárodných auditorských štandardov, počas celého auditu uplatňujeme odborný úsudok a zachováваме profesionálny skepticizmus. Okrem toho:

- Identifikujeme a posudzujeme riziká významnej nesprávnosti účtovnej závierky, či už v dôsledku podvodu alebo chyby, navrhujeme a uskutočňujeme auditorské postupy reagujúce na tieto riziká a získavame auditorské dôkazy, ktoré sú dostatočné a vhodné na poskytnutie základu pre náš názor. Riziko neodhalenia významnej nesprávnosti v dôsledku podvodu je vyššie ako toto riziko v dôsledku chyby, pretože podvod môže zahŕňať tajnú dohodu, falšovanie, úmyselné vynechanie, nepravdivé vyhlásenie alebo obídenie internej kontroly.
- Oboznamujeme sa s internými kontrolami relevantnými pre audit, aby sme mohli navrhnúť auditorské postupy vhodné za daných okolností, ale nie za účelom vyjadrenia názoru na efektívnosť interných kontrol Spoločnosti.
- Hodnotíme vhodnosť použitých účtovných zásad a účtovných metód a primeranosť účtovných odhadov a uvedenie s nimi súvisiacich informácií, uskutočnené štatutárnym orgánom.
- Robíme záver o tom, či štatutárny orgán vhodne v účtovníctve používa predpoklad nepretržitého pokračovania v činnosti a na základe získaných auditorských dôkazov záver o tom, či existuje významná neistota v súvislosti s udalosťami alebo okolnosťami, ktoré by mohli významne spochybníť schopnosť Spoločnosti nepretržite pokračovať v činnosti. Ak dospejeme k záveru, že významná neistota existuje, sme povinní upozorniť v našej správe audítora na súvisiace informácie uvedené v účtovnej závierke alebo, ak sú tieto informácie nedostatočné, modifikovať náš názor. Naše závery vychádzajú z auditorských dôkazov získaných do dátumu vydania našej správy audítora. Budúce udalosti alebo okolnosti však môžu spôsobiť, že Spoločnosť prestane pokračovať v nepretržitej činnosti.
- Hodnotíme celkovú prezentáciu, štruktúru a obsah účtovnej závierky vrátane informácií v nej uvedených, ako aj to, či účtovná závierka zachytáva uskutočnené transakcie a udalosti spôsobom, ktorý vedie k ich vernému zobrazeniu.

II. Správa k ďalším požiadavkám zákonov a iných právnych predpisov

Správa k informáciám, ktoré sa uvádzajú vo výročnej správe – dodatok správy nezávislého audítora

Štatutárny orgán je zodpovedný za informácie uvedené vo výročnej správe, zostavenej podľa požiadaviek zákona o účtovníctve. Náš vyššie uvedený názor na účtovnú závierku sa nevzťahuje na iné informácie vo výročnej správe.

V súvislosti s auditom účtovnej závierky je našou zodpovednosťou oboznámenie sa s informáciami uvedenými vo výročnej správe a posúdenie, či tieto informácie nie sú vo významnom nesúlade s auditovanou účtovnou závierkou alebo našimi poznatkami, ktoré sme získali počas auditu účtovnej závierky, alebo sa inak zdajú byť významne nesprávne.

Posúdili sme, či výročná správa Spoločnosti obsahuje informácie, ktorých uvedenie vyžaduje zákon o účtovníctve.

Na základe prác vykonaných počas auditu účtovnej závierky, podľa nášho názoru:

- informácie uvedené vo výročnej správe zostavenej za rok 2016 sú v súlade s účtovnou závierkou za daný rok,
- výročná správa obsahuje informácie podľa zákona o účtovníctve.

Okrem toho, na základe našich poznatkov o účtovnej jednotke a situácii v nej, ktoré sme získali počas auditu účtovnej závierky, sme povinní uviesť, či sme zistili významné nesprávnosti vo výročnej správe, ktorú sme dostali po dátume vydania tejto správy audítora. V tejto súvislosti neexistujú zistenia, ktoré by sme mali uviesť.

Bratislava, 21. jún 2017

Rödl & Partner Audit, s. r. o.
Lazaretská 8
811 08 Bratislava
Obchodný register Okresného súdu Bratislava I,
Vložka číslo 14122/B
Licencia SKAU 147



A handwritten signature in black ink, appearing to be "Pi" or similar initials.

Ing. Mikuláš Ivaško
zodpovedný audítora
Licencia SKAU 48

PRÍHOVOR



„Úspech nie je kľúčom ku šťastiu. Šťastie je kľúčom k úspechu. Ak milujete čo robíte, dopracujete sa k úspechu.“

Albert Schweizer

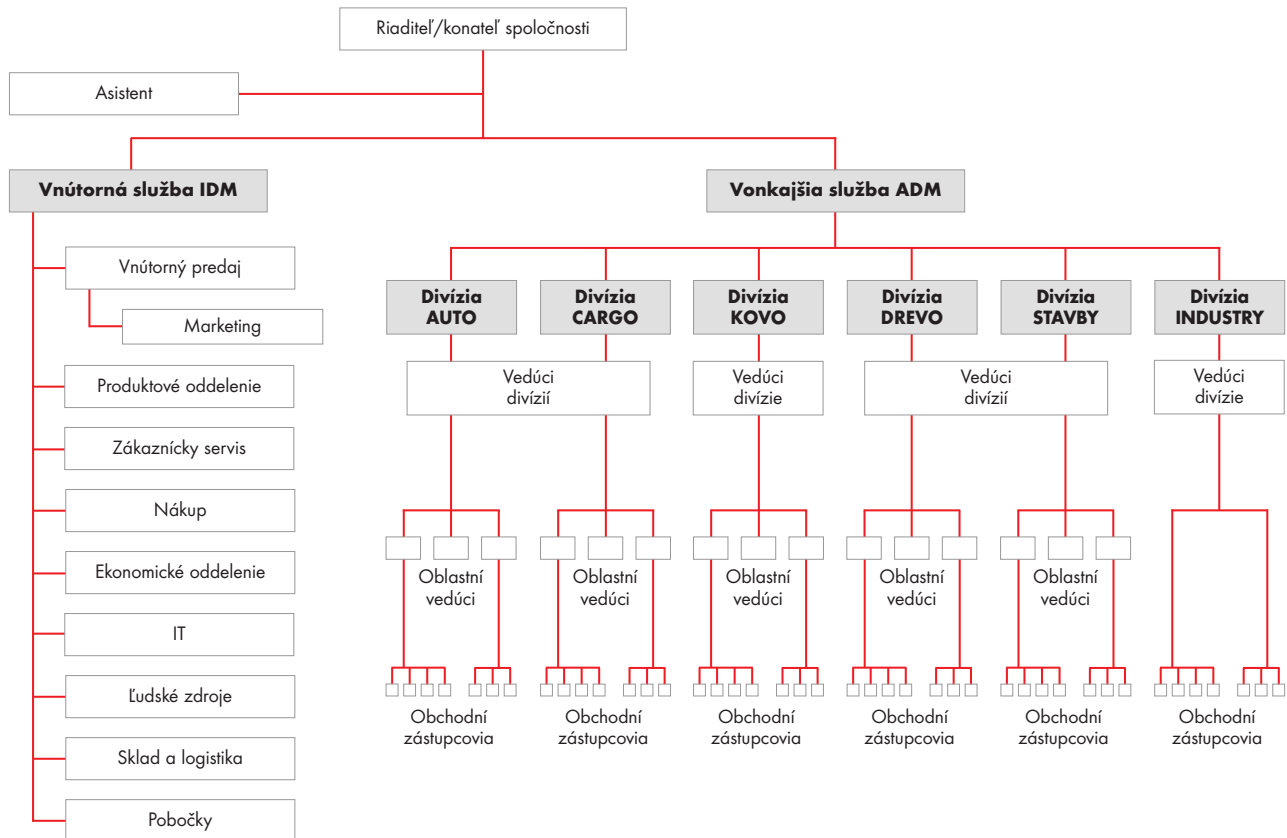
Zamýšľam sa nad tým, či neklamem len samú seba, keď tvrdím, že ma moja práca baví. Aj po 24 rokoch pre tú istú spoločnosť. Aj vtedy, keď sa prichytím s hlavou v dlaniach úporne premýšľajúc, či práve vzniknutý problém má aj nejaké riešenie. Ak áno, aké? A či sa tomu problému nedalo predísť. Ak áno, ako? Ale potom si predstavím, akú prežívam radosť, keď mi príde na um skvelý nápad, alebo keď v práci stretnem milých a usmievavých ľudí. A to sa mi stáva denne! Nie je to úžasné?! Takže áno, moja práca ma rozhodne baví! Aj so všetkými papierovačkami, zamotanými problémami a medziľudskými konfliktami. Pretože vo všetkom zlom je kúsok dobrého, stačí sa na vec pozrieť zo správneho uhla. Bez problémov, otázok, podnetov by nebolo nových riešení, nápadov a boli by sme ochudobnení aj o tú zábavu, ktorú prežívame, keď sa usilujeme prísť na niečo nové.

Würth je úžasná spoločnosť. Je to skvelý zamestnávateľ a pre našich zákazníkov serióznym a komplexným dodávateľ. Chceli by sme stavať najmä na tej serióznosti, čestnosti a slušnosti, pretože dobrú cenu vám dnes ponúkne už kde-kto, ale záruky, na tie sa už často nemožno spoliehať. A Würth, ktorý predstihne všetkých šírkou sortimentu a kvalitou produktov, je lídrom na svetovom trhu a má na to, aby bol jasným lídrom i na Slovensku. V prebiehajúcom roku 2017 chceme upevniť svoju pozíciu na trhu. Verím, že sa nám to spoločnou prácou podarí.

Motto, ktorým sa riadim: V Anne zo Zeleného domu som sa dočítala, že najväčšie šťastie je, že každý deň možno začať odznova. Tým sa riadim. Ak sa dnes niečo nepodarilo, nevyšlo stretnutie so zákazníkom či rozhovor so zamestnancom, zajtra sa môžem pokúsiť urobiť veci lepšie a poučiť sa z predchádzajúceho dňa. A druhé motto: Ak každý deň prinesiete v práci len malé zlepšenie, tak za rok je to 250 malých zlepšení, čo spolu tvorí obrovský posun.

Mgr. Martina Gaislová
Konateľka spoločnosti

ORGANIZAČNÁ ŠTRUKTÚRA



KOMENTÁR K VÝSLEDKOM HOSPODÁRENIA A FINANČNEJ SITUÁCII ZA ROK 2016

Spoločnosť Würth spol. s r.o. pri zostavovaní účtovnej závierky za rok 2016 postupovala v zmysle platných slovenských účtovných štandardov. Audit účtovnej závierky bol vypracovaný spoločnosťou Rödl & Partner Audit s.r.o.

Valné zhromaždenie konané dňa 05.06.2017 sa uznieslo na nasledovnom rozdelení hospodárskeho výsledku za rok 2016:

Hospodársky výsledok po zdanení za rok 2016 **361.510,08 EUR**

Hospodársky výsledok za rok 2016 bude preúčtovaný na účet 428000 – Nerozdelený zisk minulých rokov.

Spoločnosť dosiahla v roku 2016 tržby z predaja tovaru vo výške 14.535 TEUR. Nárast v porovnaní s rokom 2015 je viac ako 7,27 %. Hlavným cieľom spoločnosti je zvyšovanie podielu predaja na trhu spolu so zvyšovaním zisku spoločnosti. Tento cieľ sa snaží naplniť rozširovaním počtu predajných kanálov, šírkou sortimentu ako aj investíciou do vzdelania vlastných zamestnancov. Nemenej dôležitými faktormi, ktorým spoločnosť dlhodobo venuje pozornosť je optimalizácia sortimentu, hodnota skladových zásob a v neposlednom rade riadenie stavu pohľadávok. Spoločnosť naďalej investuje do automatizácie procesov a vývoja nových informačných technológií, ktoré významne podporujú procesy v spoločnosti.

Analýza:

Würth spol. s r.o.	2016	2015	2014
ROA	4,42%	2,52%	2,28%
ROE	5,57%	3,19%	2,87%
Equity ratio	79,32%	78,89%	79,34%
Rentabilita tržieb	2,49%	1,45%	1,42%
EBIT (EUR)	478 822	280 245	246 961

ROA – rentabilita aktív

ROE – rentabilita vlastného imania

Equity ratio – pomer vlastného imania k celkovým záväzkom

EBIT – hospodársky výsledok pred zdanením a úrokmi

Spoločnosť sa zameriava na zvyšovanie hospodárskeho výsledku, čoho dôsledkom je aj pozitívny trend vyššie spomenutých parametrov analýzy.

Doplňujúce informácie:

Po skončení účtovného obdobia, za ktoré sa vyhotovuje Výročná správa nenastali v spoločnosti žiadne udalosti osobitného významu.

Spoločnosť vykazuje v období Január – Máj 2017 2% pokles v oblasti tržieb z predaných tovarov a služieb v porovnaní s tým istým obdobím roka 2016. V ďalšom období počíta s postupným zvyšovaním rastom tržieb za predaný tovar, zvyšovaní produktivity predajného tímu, zvýšení obchodnej marže a raste hospodárskeho výsledku v súlade s plánovanou hodnotou pre rok 2017. Za účelom splnenia tohoto cieľa spoločnosť uplatňuje optimalizačné opatrenia vo všetkých oblastiach svojej činnosti. Naďalej investuje do rozšírenia portfólia svojich zákazníkov za účelom zvýšenia tržieb z predaja tovaru a služieb.

Spoločnosti nehrozia žiadne významné riziká a neistoty, ktorým by bola vystavená.

Činnosť spoločnosti nemá negatívny vplyv na životné prostredie a zamestnanosť, v dôsledku svojho predmetu pôsobenia na trhu.

Spoločnosť nemala ani nemá výdavky na výskum a vývoj.

Spoločnosť nemá organizačnú zložku v zahraničí.

Spoločnosť nenadobudla žiadne vlastné akcie, dočasné listy ani obchodné podiely.

VÝVOJ ZA POSLEDNÉ 3 ROKY

SÚVAHA (v EUR)	netto		netto
	31.12.2016	31.12.2015	31.12.2014
AKTÍVA	8 185 023	7 770 947	7 706 715
Pohľadávky za upísané vlastné imanie			
Neobežný majetok	3 007 699	2 505 732	2 504 186
Dlhodobý nehmotný majetok	239 510	297 231	206 670
Dlhodobý hmotný majetok	2 768 189	2 208 501	2 297 516
Dlhodobý finančný majetok	0	0	0
Obežný majetok	5 153 004	5 240 360	5 185 599
Zásoby súčet	1 247 628	1 263 840	1 006 587
Dlhodobé pohľadávky	92 994	84 979	91 724
Krátkodobé pohľadávky	3 797 820	3 878 308	4 053 915
Finančné účty	14 562	13 233	33 373
Časové rozlíšenie	24 320	24 855	16 930

SÚVAHA (v EUR)	netto		netto
	31.12.2016	31.12.2015	31.12.2014
PASÍVA	8 185 023	7 770 947	7 706 715
Vlastné imanie	6 492 214	6 130 704	6 114 860
Základné imanie	481 312	481 312	481 312
Kapitálové fondy	84 630	84 630	84 630
Fondy zo zisku	48 146	48 146	48 146
Výsledok hospodárenia minulých rokov	5 516 616	5 320 772	5 325 201
Výsledok hospodárenia za účtovné obdobie	361 510	195 844	175 571
Závazky	1 692 742	1 640 243	1 591 855
Rezervy	164 250	129 487	161 859
Dlhodobé záväzky	151 608	168 607	193 834
Krátkodobé záväzky	1 376 884	1 342 149	1 236 162
Bankové úvery a výpomoci	0	0	0
Časové rozlíšenie	67	0	0

VÝKAZ ZISKOV A STRÁT (v EUR)	31.12.2016	31.12.2015	31.12.2014
Čistý obrat	14 903 447	13 952 006	12 721 631
Výnosy z hospodárskej činnosti spolu	15 359 155	14 160 593	12 839 498
Tržby z predaja tovaru	14 534 869	13 549 244	12 332 951
Tržby z predaja služieb	368 578	402 762	388 680
Aktivácia	416	0	0
Tržby z predaja dlhodobého nehmotného majetku, dlhodobého hmotného majetku a materiálu	301 540	165 582	43 531
Ostatné výnosy z hospodárskej činnosti	153 752	43 005	74 336
Náklady na hospodársku činnosť spolu	14 867 763	13 868 034	12 582 940
Náklady vynaložené na obstaranie predaného tovaru	7 417 456	7 151 340	6 154 119
Spotreba materiálu, energie a ostatných neskladovateľných dodávok	475 487	499 472	528 640
Opravné položky k zásobám	18 192	14 084	19 617
Služby	2 204 950	1 849 832	1 481 042
Osobné náklady súčet	4 247 965	3 758 642	3 740 237
Dane a poplatky	53 665	58 731	59 559
Odpisy a opravné položky k dlhodobému nehmotnému majetku a dlhodobému hmotnému majetku	324 155	431 592	450 304
Zostatková cena predaného dlhodobého majetku a predaného materiálu	12 539	13 587	2 894
Opravné položky k pohľadávkam (+/- 547)	29 286	13 788	39 702
Ostatné náklady na hospodársku činnosť	84 068	76 966	106 826
Výsledok hospodárenia z hospodárskej činnosti	491 392	292 559	256 558
Pridaná hodnota	4 787 778	4 437 278	4 538 213
Výnosy z finančnej činnosti spolu	307	594	2 100
Výnosové úroky	1	507	2 062
Kurzové zisky	306	87	25
Ostatné výnosy z finančnej činnosti	0	0	13
Náklady na finančnú činnosť spolu	12 877	12 908	11 697
Nákladové úroky	0	0	0
Kurzové straty	131	832	242
Ostatné náklady na finančnú činnosť	12 746	12 076	11 455
Výsledok hospodárenia z finančnej činnosti	-12 570	-12 314	-9 597
Výsledok hospodárenia za účtovné obdobie pred zdanením	478 822	280 245	246 961
Daň z príjmov z bežnej činnosti	117 312	84 401	71 390
splatná	136 626	97 029	79 913
odložená	-19 314	-12 628	-8 523
Výsledok hospodárenia za účtovné obdobie po zdanení	361 510	195 844	175 571

ČINNOSŤ FIRMY

Firma Würth spol. s r.o. je obchodnou spoločnosťou, ktorá ponúka výrobky na rôzne profesionálne montážne práce. Je výhradným zastúpením medzinárodnej skupiny Würth Group na slovenskom trhu.

Široký sortiment cca. 100.000 vysokokvalitných produktov je určený hlavne pre oblasti: autoopravárstva, kovspracujúceho a drevospracujúceho remesla, resp. priemyslu, ako aj pre stavebníctvo, oblasť údržieb, elektroinštalácie, rozvodov kúrenia, vody, vzduchových a klimatizačných zariadení.

Zároveň firma poskytuje svojim zákazníkom v uvedených oblastiach aj profesionálne poradenstvo a zákaznícke služby.

Produkty Würth pre dielne a priemysel

- Upevňovacie a spojovacie prvky
 - Kotviace prvky
 - Chemické prostriedky
 - Vŕtací, brúsny a rezný materiál
 - Ručné náradie
 - Elektrické a pneumatiké náradie
 - Elektropříslušenstvo
 - Rýchlo montážny systém VARIFIX
 - Ochranné pracovné pomôcky
 - Systémy skladového hospodárstva
 - Nábytkársky sortiment
 - Sortiment pre strechy
- a veľa iného...



Najvyššia kvalita a spoľahlivosť

Aby každý náš zákazník bol plne spokojný, kvalitu a spoľahlivosť našich výrobkov neustále preverujeme vo vlastných laboratóriách a dielňach. Popri kvalite prísne dbáme aj na ekologické vlastnosti našich produktov.

Dodávané výrobky sú podrobované vstupným skúškam podľa stanoveného plánu kontroly vzoriek. Tento plán vychádza z normy DIN ISO 3269 a jeho základ tvoria náhodne vybrane vzorky, ktorých počet závisí od dodaného množstva. Skúšky podľa požiadaviek noriem a interných skúšobných predpisov vykonáva nezávislý kvalifikovaný personál.

Naša materská spoločnosť je držiteľom certifikátu riadenia kvality ISO 9001 a životného prostredia ISO 14001. Vedúce postavenie na trhu montážnej techniky dosahujeme vďaka dodržiavaniu vysokého štandardu kvality.

Nemecko

Künzelsau-Gaisbach,
Bad Mergentheim

Švajčiarsko

Chur

USA

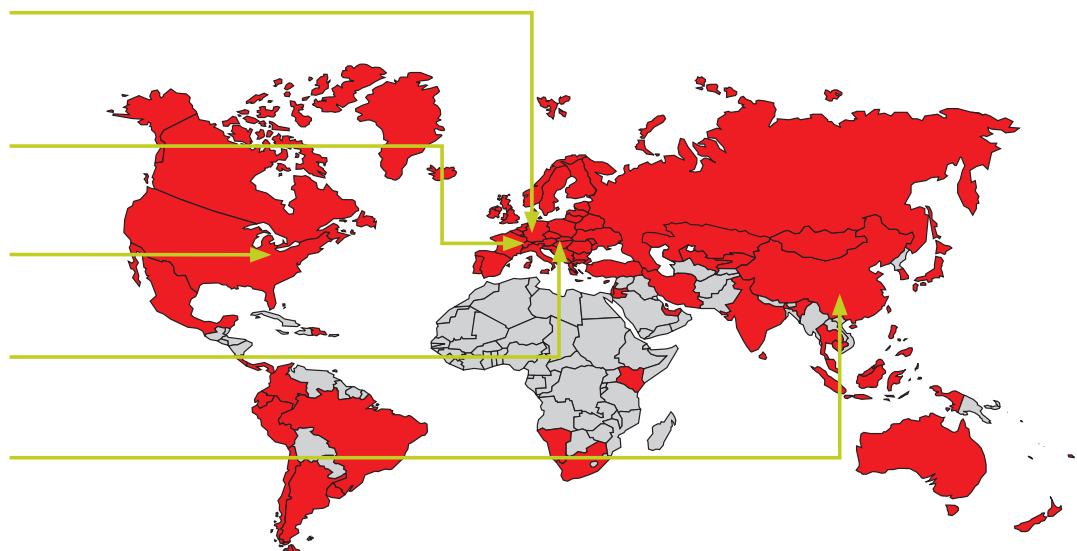
Indianapolis

Slovensko

Bratislava

Čína

Shanghai



■ = zastúpenie Würth vo svete

Najväčšie skúšobné laboratória Würth

Inovácia - neustále nové nápady

Naša silná orientácia na inovácie nás robí schopnými ponúknuť našim zákazníkom to najlepšie a najmodernejšie čo doba prináša a čo im pomôže maximálne uľahčiť a zefektívniť ich prácu.

Firma Würth neváha rok čo rok investovať do vývoja svojho sortimentu a zavádzania novinek na trh. Plodmi tejto činnosti sú desiatky patentov a výhradných práv na predaj najnovších produktov, ktoré náš koncern vlastní. Vďaka tomu môžeme poskytnúť najmodernejšie produkty svetovej kvality, ktoré uspokojia náročné potreby a budú účinnou zbraňou v boji s konkurenciou.

Cítíme spoluzodpovednosť za životné prostredie

Ochrana životného prostredia je dôležitou súčasťou našej firemnej filozofie a kultúry. Cítíme spoluzodpovednosť za zdravie ľudí a čistotu životného prostredia. Snahy našej spoločnosti sa preto sústreďujú na neustále zvyšovanie ekologickej bezúhonnosti všetkých našich aktivít. Podľa aktuálneho vývoja techniky dbáme, aby sme okrem vysokej kvality poskytovali zákazníkom najvyšší stupeň ochrany ich zdravia a najnižší stupeň záťaže na naše životné prostredie.

Absolútne ekologickými vlastnosťami sa vyznačujú chemické prostriedky radu Würth ECO LINE, ktoré svojimi vlastnosťami zaťažujú životné prostredie najnižšou možnou mierou, sú šetrné voči užívateľom a popri tom si stále zachovávajú svoju vysokú účinnosť.

Takisto stratégia obalových materiálov firmy Würth sa orientuje na možnosti ďalšej recyklácie a znižovanie odpadových látok.

Služby zákazníkom

Náš zákazník a jeho potreby sú stredobodom našej práce, od ktorého sa odvíja celá naša firemná filozofia.

Snažíme sa robiť všetko preto, aby boli naši odberatelia úspešní, pretože to je jediná cesta aj k nášmu úspechu. Pri výbere z našej ponuky vám pomôžu naši obchodní zástupcovia priamo u vás. V prípade potreby vám poradia pri riešení vašich problémov a ochotne vám poskytnú cenné informácie.

Profesionalitu a kompetentnosť našich obchodných zástupcov zaisťujeme pomocou pravidelných odborných školení. Náš predajný tím tvorí sieť vyškolených odborníkov, vďaka ktorým sme schopní poskytnúť každému zákazníkovi individuálny prístup a starostlivosť.

Zákazníkom sme k dispozícii aj prostredníctvom siete našich pobočiek, ktoré máme zastúpené v šiestich mestách na Slovensku.

Našimi ďalšími službami (centrum zákazníckeho servisu, zásielková služba, záručný i pozáručný servis elektrického náradia a pod.) sa snažíme o nadštandardné služby, ktoré šetria vaše náklady a čas.

Špecializácia našich produktov a služieb

V centre našej pozornosti sú potreby zákazníkov. Náš sortiment výrobkov je využiteľný v rôznych odvetviach remesiel a priemyslu, ktoré každé má svoje špecifické požiadavky. Aby sme vedeli čo najlepšie uspokojiť našich zákazníkov a boli pre nich vždy kompetentným poradcom a dodávateľským partnerom, je naša ponuka produktov i sieť obchodných zástupcov rozdelená do 6 samostatných divízií:



Divízia AUTO

Ponúka produkty pre opravárske dielne osobných vozidiel, lakovne, karosárske dielne, predajcovia vozidiel, pneuservis...

Divízia CARGO

Ponúka produkty pre opravárske dielne úžitkových a nákladných vozidiel, autobusov a poľnohospodárskych strojov...



Divízia DREVO

Ponúka produkty pre drevospracujúci priemysel, spoločnosti zaoberajúce sa výrobou a montážou okien, stolárov, výrobcov nábytku a pod.



Divízia STAVBY

Ponúka produkty pre stavebné firmy, pozemné i cestné stavby, firmy zateplujúce budovy, strechárov, obkladačov, lešenárov, sadrokartónistov a pod. Rovnako sa sústreďuje aj na potreby inštalácií rozvodov vody, kúrenia a plynu, elektroinštalácií a montáž vzduchotechniky pre budovy.

Divízia KOVO

Ponúka produkty pre oblasti priemyselnej výroby, strojárstva, výroby prístrojov a náradia, obrábania kovov, zámočníctva, ako aj údržbárskych a remeselných dielní. Cieľom je takisto uspokojiť potreby firiem pracujúcich v energetickej i telekomunikačnej oblasti a pod.



Divízia INDUSTRY

Ponúka produkty pre priemysel so sériovou výrobou. Je celo sortimentný a logistický dodávateľ v oblasti montážnej techniky, ktorý je nápomocný pri optimalizácii zásobovania výroby C-dielmi. Ku štandardnému Würth sortimentu ponúka taktiež špeciálne a výkresové diely podľa presných potrieb špecifikovaných zákazníkom v zásobovacom systéme KANBAN.



PREHĽAD PODNIKU

Právna štruktúra

Registrácia spoločnosti

Spoločnosť vznikla 17. októbra 1990 a je zapísaná v obchodnom registri pod názvom:

Würth spol. s r.o.

okresný súd Bratislava I, odd. Sro, vložka číslo 146/B.

IČO : 00 684 864

Sídlo spoločnosti

je Pribylinská 2, 831 04 Bratislava.

Predmet podnikania

je nákup a predaj tovarov.

Základný kapitál

Vykázaný kapitál činí 481.312,00 EUR a bol k termínu zostavenia bilancie splatený v plnej výške.

Obchodný podiel spoločníka

Würth International AG, Švajčiarsko

481.312,00 EUR

Zakladateľská listina

Spoločnosť s ručením obmedzeným bola založená vo forme notárskej zápisnice zo dňa 19. júla 1990 číslo N 107/90, Nz 93/90 podľa § 106a ods. 1, 3 a § 106n zákona č. 103/1990 Zb., ktorým sa mení a dopĺňa Hospodársky zákonník a § 5 zákona č. 112/1990 Zb., ktorým sa mení a dopĺňa zákon č. 173/1988 Zb. o podniku so zahraničnou majetkovou účasťou.

Zakladateľská listina platí s nasledovnými zmenami a doplnkami:

- Dodatkom k spoločenskej zmluve zo dňa 26. februára 1993 ustanovenia zmluvy o založení spoločnosti boli dané do súladu s právnou úpravou podľa zákona č. 513/1991 Zb.
- Na mimoriadnom valnom zhromaždení konanom dňa 15. novembra 1993, zakladateľ, jediný spoločník firma Würth Handelsges. m.b.H. so sídlom Richard Strauss-Str. 31, A - 1232 Wien, ako právny nástupca firmy Recca Holding G.m.b.H., Wien v zmysle § 132 Obchodného zákonníka previedla a predala obchodný podiel na spoločnosti Würth Holding Ges.m.b.H. so sídlom Anemonenweg 2, CH - 7004 Chur, Švajčiarsko.

- Zmena zakladateľskej listiny osvedčená do notárskej zápisnice č. N 428/98, Nz 426/98 zo dňa 6. augusta 1998, ktorou sa upravuje do súladu so zákonom č. 11/98 Z.z.
- Zápisnica z valného zhromaždenia konaného dňa 30. apríla 1999, na ktorom bolo schválené zlúčenie spoločností KLINSTAR spoločnosť s ručením obmedzeným so sídlom Továrenská 9, 064 01 Stará Ľubovňa, IČO: 31662846 a FFP Slovakia spol. s r.o. so sídlom Továrenská 9, 064 01 Stará Ľubovňa, IČO: 31721826 so spoločnosťou Würth spol. s r.o. so sídlom Pribylinská 2, 831 04 Bratislava, IČO: 00684864, v zmysle § 69 ods. 3 Obchodného zákonníka, ktorá preberá všetky práva, povinnosti a záväzky zrušených spoločností, a bolo schválené zvýšenie základného imania.
- Dodatok k zakladateľskej listine vo forme notárskej zápisnice N 458/99, Nz 423/99 zo dňa 25. mája 1999.
- Zmena zakladateľskej listiny osvedčená do notárskej zápisnice č. N 81/2003, Nz 12712/2003 zo dňa 21.2.2003, v súlade so Zák. č. 500/2001 Zb.
- Notárskou zápisnicou N 129/05 zo dňa 17.5.2005 o zmene zakladateľskej listiny a prijatí úplného znenia zakladateľskej listiny sa mení názov a sídlo jediného spoločníka spoločnosti na Würth International AG, so sídlom Aspermontstrasse 1, Chur, Švajčiarsko (predtým Würth Holding GmbH, so sídlom Anemonenweg 2, Chur, Švajčiarsko); odvoláva p. Jozefa Laistera z funkcie konateľ a spoločnosti a zároveň menuje p. Ing. Dušan Machovič do funkcie prokuristu spoločnosti.
- Rozhodnutie jediného spoločníka zo dňa 30.12.2011.

Obchodný rok

Obchodným rokom je kalendárny rok.

Orgány spoločnosti

- Valné zhromaždenie
Najvyšším orgánom je valné zhromaždenie. Valné zhromaždenie schvaľuje účtovnú závierku ako aj rozhodnutie o použití hospodárskeho výsledku.
- Konateľ spoločnosti
Vedením spoločnosti je poverená konateľka spoločnosti – Mgr. Martina Gaislová.

Základné informácie o hospodárení

Spoločnosť vykonáva svoju činnosť na území Slovenskej republiky v oblasti uvedeného predmetu podnikania.

Daňová štruktúra

Na účely zdanenia vyhotovuje spoločnosť daňové priznanie podľa slovenských predpisov.

SPRÁVA NEZÁVISLÉHO AUDÍTORA

spoločníkovi a konateľovi spoločnosti Würth spol. s.r.o.

Názor

Uskutočnili sme audit účtovnej závierky spoločnosti Würth spol. s.r.o. (ďalej len „Spoločnosť“), ktorá obsahuje súvahu k 31. decembru 2016, výkaz ziskov a strát za rok končiaci sa k uvedenému dátumu, a poznámky, ktoré obsahujú súhrn významných účtovných zásad a účtovných metód.

Podľa nášho názoru, priložená účtovná závierka poskytuje pravdivý a verný obraz finančnej situácie Spoločnosti k 31. decembru 2016 a výsledku jej hospodárenia za rok končiaci sa k uvedenému dátumu podľa zákona č. 431/2002 Z.z. o účtovníctve v znení neskorších predpisov (ďalej len „zákon o účtovníctve“).

Základ pre názor

Audit sme vykonali podľa medzinárodných auditorských štandardov (International Standards on Auditing, ISA). Naša zodpovednosť podľa týchto štandardov je uvedená v odseku Zodpovednosť audítora za audit účtovnej závierky. Od Spoločnosti sme nezávislí podľa ustanovení zákona č. 423/2015 o štatutárnom audite a o zmene a doplnení zákona č. 431/2002 Z. z. o účtovníctve v znení neskorších predpisov (ďalej len „zákon o štatutárnom audite“) týkajúcich sa etiky, vrátane Etického kódexu audítora, relevantných pre náš audit účtovnej závierky a splnili sme aj ostatné požiadavky týchto ustanovení týkajúcich sa etiky. Sme presvedčení, že auditorské dôkazy, ktoré sme získali, poskytujú dostatočný a vhodný základ pre náš názor.

Zodpovednosť štatutárneho orgánu za účtovnú závierku

Štatutárny orgán je zodpovedný za zostavenie tejto účtovnej závierky tak, aby poskytovala pravdivý a verný obraz podľa zákona o účtovníctve a za tie interné kontroly, ktoré považuje za potrebné na zostavenie účtovnej závierky, ktorá neobsahuje významné nesprávnosti, či už v dôsledku podvodu alebo chyby.

Pri zostavovaní účtovnej závierky je štatutárny orgán zodpovedný za zhodnotenie schopnosti Spoločnosti nepretržite pokračovať vo svojej činnosti, za opísanie skutočností týkajúcich sa nepretržitého pokračovania v činnosti, ak je to potrebné, a za použitie predpokladu nepretržitého pokračovania v činnosti v účtovníctve, ibaže by mal v úmysle Spoločnosť zlikvidovať alebo ukončiť jej činnosť, alebo by nemal inú realistickú možnosť než tak urobiť.

Zodpovednosť audítora za audit účtovnej závierky

Našou zodpovednosťou je získať primerané uistenie, či účtovná závierka ako celok neobsahuje významné nesprávnosti, či už v dôsledku podvodu alebo chyby, a vydať správu audítora, vrátane názoru. Primerané uistenie je uistenie vysokého stupňa, ale nie je zárukou toho, že audit vykonaný podľa medzinárodných auditorských štandardov vždy odhalí významné nesprávnosti, ak také existujú. Nesprávnosti môžu vzniknúť v dôsledku podvodu alebo chyby a za významné sa považujú vtedy, ak by sa dalo odôvodnene očakávať, že jednotlivito alebo v súhrne by mohli ovplyvniť ekonomické rozhodnutia používateľov, uskutočnené na základe tejto účtovnej závierky.

V rámci auditu uskutočneného podľa medzinárodných auditorských štandardov, počas celého auditu uplatňujeme odborný úsudok a zachováваме profesionálny skepticizmus. Okrem toho:

- Identifikujeme a posudzujeme riziká významnej nesprávnej účtovnej závierky, či už v dôsledku podvodu alebo chyby, navrhujeme a uskutočňujeme auditorské postupy reagujúce na tieto riziká a získavame auditorské dôkazy, ktoré sú dostatočné a vhodné na poskytnutie základu pre náš názor. Riziko neodhalenia významnej nesprávnej v dôsledku podvodu je vyššie ako toto riziko v dôsledku chyby, pretože podvod môže zahŕňať tajnú dohodu, falšovanie, úmyselné vynechanie, nepravdivé vyhlásenie alebo obídenie internej kontroly.
- Oboznamujeme sa s internými kontrolami relevantnými pre audit, aby sme mohli navrhnúť auditorské postupy vhodné za daných okolností, ale nie za účelom vyjadrenia názoru na efektívnosť interných kontrol Spoločnosti.
- Hodnotíme vhodnosť použitých účtovných zásad a účtovných metód a primeranosť účtovných odhadov a uvedenie s nimi súvisiacich informácií, uskutočnené štatutárnym orgánom.
- Robíme záver o tom, či štatutárny orgán vhodne v účtovníctve používa predpoklad nepretržitého pokračovania v činnosti a na základe získaných auditorských dôkazov záver o tom, či existuje významná neistota v súvislosti s udalosťami alebo okolnosťami, ktoré by mohli významne spochybníť schopnosť Spoločnosti nepretržite pokračovať v činnosti. Ak dospejeme k záveru, že významná neistota existuje, sme povinní upozorniť v našej správe audítora na súvisiace informácie uvedené v účtovnej závierke alebo, ak sú tieto informácie nedostatočné, modifikovať náš názor. Naše závery vychádzajú z auditorských dôkazov získaných do dátumu vydania našej správy audítora. Budúce udalosti alebo okolnosti však môžu spôsobiť, že Spoločnosť prestane pokračovať v nepretržitej činnosti.
- Hodnotíme celkovú prezentáciu, štruktúru a obsah účtovnej závierky vrátane informácií v nej uvedených, ako aj to, či účtovná závierka zachytáva uskutočnené transakcie a udalosti spôsobom, ktorý vedie k ich vernému zobrazeniu.

Správa k ďalším požiadavkám zákonov a iných právnych predpisov

Správa k informáciám, ktoré sa uvádzajú vo výročnej správe

Štatutárny orgán je zodpovedný za informácie uvedené vo výročnej správe, zostavenej podľa požiadaviek zákona o účtovníctve. Náš vyššie uvedený názor na účtovnú závierku sa nevzťahuje na iné informácie vo výročnej správe.

V súvislosti s auditom účtovnej závierky je našou zodpovednosťou oboznámenie sa s informáciami uvedenými vo výročnej správe a posúdenie, či tieto informácie nie sú vo významnom nesúlade s auditovanou účtovnou závierkou alebo našimi poznatkami, ktoré sme získali počas auditu účtovnej závierky, alebo sa inak zdajú byť významne nesprávne.

Výročnú správu sme ku dňu vydania správy audítora z auditu účtovnej závierky nemali k dispozícii.

Keď získame výročnú správu, posúdime, či výročná správa Spoločnosti obsahuje informácie, ktorých uvedenie vyžaduje zákon o účtovníctve, a na základe prác vykonaných počas auditu účtovnej závierky, vyjadríme názor, či:

- informácie uvedené vo výročnej správe zostavenej za rok 2016 sú v súlade s účtovnou závierkou za daný rok,

- výročná správa obsahuje informácie podľa zákona o účtovníctve.

Okrem toho uvedieme, či sme zistili významné nesprávnosti vo výročnej správe na základe našich poznatkov o účtovnej jednotke a situácii v nej, ktoré sme získali počas auditu účtovnej zvierky.

Bratislava, 9. február 2017

Rödl & Partner Audit, s. r. o.
Lazaretská 8
811 08 Bratislava
Obchodný register Okresného súdu Bratislava I,
Vložka číslo 14122/B
Licencia SKAU 147



A handwritten signature in black ink, appearing to be "M. Ivaško".

Ing. Mikuláš Ivaško
zodpovedný auditor
Licencia SKAU 48

UZPODV14_1

Úč POD

ÚČTOVNÁ ZÁVIERKA

podnikateľov v podvojnom účtovníctve



zostavená k 3 1 . 1 2 . 2 0 1 6

Číselné údaje sa zarovnávajú vpravo, ostatné údaje sa píšú zľava. Nevyplnené riadky sa ponechávajú prázdne.

Údaje sa vyplňajú paličkovým písmom (podľa tohto vzoru), písacím strojom alebo tlačiarňou, a to čiernou alebo tmavomodrou farbou.

Á Ä B Č D É F G H Í J K L M N O P Q R Š T Ú V X Ý Ž 0 1 2 3 4 5 6 7 8 9

Daňové identifikačné číslo 2 0 2 0 3 3 2 5 3 4	Účtovná závierka X riadna	Účtovná jednotka malá	Mesiac Rok od 1 2 0 1 6
IČO 0 0 6 8 4 8 6 4	mimoriadna	X veľká	Za obdobie do 1 2 2 0 1 6
SK NACE 4 6 . 7 4 . 0	priebežná	(vyznačí sa x)	Bezprostredne predchádzajúce obdobie od 1 2 0 1 5 do 1 2 2 0 1 5

Priložené súčasti účtovnej závierky

 Súvaha (Úč POD 1-01)
(v celých eurách)

 Výkaz ziskov a strát (Úč POD 2-01)
(v celých eurách)

 Poznámky (Úč POD 3-01)
(v celých eurách alebo eurocentoch)

Obchodné meno (názov) účtovnej jednotky

W ü r t h s p o l . s r o .

Sídlo účtovnej jednotky

Ulica PRIBYLINSKÁ Číslo 2

 PSČ Obec
8 3 1 0 4 BRATISLAVA

Označenie obchodného registra a číslo zápisu obchodnej spoločnosti

 O k r e s n ý s ú d B r a t i s l a v a I , o d d i e l s r o ,
v l o ž k a č . 1 4 6 / B

 Telefónne číslo Faxové číslo
0 2 4 9 2 0 1 2 1 1 0 2 4 9 2 0 1 2 9 9

E-mailová adresa

WURTH@WURTH.SK

Zostavená dňa:

0 9 . 0 2 . 2 0 1 7

Schválená dňa:

0 5 . 0 6 . 2 0 1 7

 Podpisový záznam štatutárneho orgánu účtovnej jednotky
alebo člena štatutárneho orgánu účtovnej jednotky alebo
podpisový záznam fyzickej osoby, ktorá je účtovnou jednotkou:

Mgr. Martina Gájslová

Záznamy daňového úradu

Miesto pre evidenčné číslo

Odtlačok prezentačnej pečiatky daňového úradu

UZPODV14_2

 Súvaha
 Ú POD 1 - 01

DIČ 2 0 2 0 3 3 2 5 3 4

IČo 0 0 6 8 4 8 6 4



Ozna- čenie a	STRANA AKTÍV b	Číslo riadku c	Bežné účtovné obdobie		Bezprostredne predchádzajúce účtovné obdobie	
			1	2		3
			Brutto - as 1 Korekcia - as 2	Netto		
	SPOLU MAJETOK r. 02 + r. 33 + r. 74	01	1 1 0 2 5 6 2 6	8 1 8 5 0 2 3		
			2 8 4 0 6 0 3		7 7 7 0 9 4 7	
A.	Neobežný majetok r. 03 + r. 11 + r. 21	02	5 4 2 4 6 9 4	3 0 0 7 6 9 9		
			2 4 1 6 9 9 5		2 5 0 5 7 3 2	
A.I.	Dlhodobý nehmotný majetok súčet (r. 04 až r. 10)	03	5 7 6 6 9 8	2 3 9 5 1 0		
			3 3 7 1 8 8		2 9 7 2 3 1	
A.I.1.	Aktivované náklady na vývoj (012) - /072, 091A/	04				
2.	Softvér (013) - /073, 091A/	05	5 3 9 0 7 0	2 0 1 8 8 2		
			3 3 7 1 8 8		2 9 7 2 3 1	
3.	Oceniteľné práva (014) - /074, 091A/	06				
4.	Goodwill (015) - /075, 091A/	07				
5.	Ostatný dlhodobý nehmotný majetok (019, 01X) - /079, 07X, 091A/	08				
6.	Obstarávaný dlhodobý nehmotný majetok (041) - /093/	09	3 7 6 2 8	3 7 6 2 8		
7.	Poskytnuté preddavky na dlhodobý nehmotný majetok (051) - /095A/	10				
A.II.	Dlhodobý hmotný majetok súčet (r. 12 až r. 20)	11	4 8 4 7 9 9 6	2 7 6 8 1 8 9		
			2 0 7 9 8 0 7		2 2 0 8 5 0 1	
A.II.1.	Pozemky (031) - /092A/	12	9 3 3 1 5 5	9 3 3 1 5 5		
					9 3 3 1 5 5	
2.	Stavby (021) - /081, 092A/	13	2 1 5 8 1 2 6	9 4 1 4 7 4		
			1 2 1 6 6 5 2		8 3 0 1 5 3	
3.	Samostatné hnuteľné veci a súbory hnuteľných vecí (022) - /082, 092A/	14	1 2 2 5 1 0 9	4 5 3 1 0 7		
			7 7 2 0 0 2		4 0 6 6 3 8	

UZPODV14_3

 Súvaha
 Ú POD 1 - 01

DIČ 2 0 2 0 3 3 2 5 3 4

Ičo 0 0 6 8 4 8 6 4



Ozna- čenie a	STRANA AKTÍV b	Číslo riadku c	Bežné účtovné obdobie		Bezprostredne predchádzajúce účtovné obdobie
			1	2	
			Brutto - as 1 Korekcia - as 2	Netto 2 Netto 3	
4.	Pestovateľské celky trvalých porastov (025) - /085, 092A/	15			
5.	Základné stádo a ažné zvieratá (026) - /086, 092A/	16			
6.	Ostatný dlhodobý hmotný majetok (029, 02X, 032) - /089, 08X, 092A/	17	1 2 9 1 4 8 9 1 1 5 3	3 7 9 9 5	3 8 5 5 5
7.	Obstarávaný dlhodobý hmotný majetok (042) - /094/	18	4 0 2 4 5 8	4 0 2 4 5 8	
8.	Poskytnuté preddavky na dlhodobý hmotný majetok (052) - /095A/	19			
9.	Opravná položka k nadobudnutému majetku (+/- 097) +/- 098	20			
A.III.	Dlhodobý finančný majetok súčet (r. 22 až r. 32)	21			
A.III.1.	Podielové cenné papiere a podiely v prepojených útočných jednotkách (061A, 062A, 063A) - /096A/	22			
2.	Podielové cenné papiere a podiely s podielovou účasťou okrem v prepojených útočných jednotkách (062A) - /096A/	23			
3.	Ostatné realizovateľné cenné papiere a podiely (063A) - /096A/	24			
4.	Pôžiky prepojeným útočným jednotkám (066A) - /096A/	25			
5.	Pôžiky v rámci podielovej úasti okrem prepojeným útočným jednotkám (066A) - /096A/	26			
6.	Ostatné pôžiky (067A) - /096A/	27			
7.	Dlhové cenné papiere a ostatný dlhodobý finančný majetok (065A, 069A, 06XA) - /096A/	28			

UZPODV14_4

 Súvaha
 Ú POD 1 - 01

DIČ 2 0 2 0 3 3 2 5 3 4

Ičo 0 0 6 8 4 8 6 4



Označenie a	STRANA AKTÍV b	Číslo riadku c	Bežné účtovné obdobie		Bezprostredne predchádzajúce účtovné obdobie
			1	2	
			Brutto - as 1	Netto 2	Netto 3
			Korekcia - as 2		
8.	Pôžiky a ostatný dlhodobý finančný majetok so zostatkovou dobou splatnosti najviac jeden rok (066A, 067A, 069A, 06XA) - /096A/	29			
9.	Účty v bankách s dobou viazanosti dlhšou ako jeden rok (22XA)	30			
10.	Obstarávaný dlhodobý finančný majetok (043) - /096A/	31			
11.	Poskytnuté preddávky na dlhodobý finančný majetok (053) - /095A/	32			
B.	Obežný majetok r. 34 + r. 41 + r. 53 + r. 66 + r. 71	33	5 5 7 6 6 1 2	5 1 5 3 0 0 4	
			4 2 3 6 0 8		5 2 4 0 3 6 0
B.I.	Zásoby súčet (r. 35 až r. 40)	34	1 4 1 4 6 2 8	1 2 4 7 6 2 8	
			1 6 7 0 0 0		1 2 6 3 8 4 0
B.I.1.	Materiál (112, 119, 11X) - /191, 19X/	35	4 2 5 3	4 2 5 3	
					4 3 9 6
2.	Nedokončená výroba a polotovary vlastnej výroby (121, 122, 12X) - /192, 193, 19X/	36			
3.	Výrobky (123) - /194/	37			
4.	Zvieratá (124) - /195/	38			
5.	Tovar (132, 133, 13X, 139) - /196, 19X/	39	1 4 1 0 3 7 5	1 2 4 3 3 7 5	
			1 6 7 0 0 0		1 2 5 9 4 4 4
6.	Poskytnuté preddávky na zásoby (314A) - /391A/	40			
B.II.	Dlhodobé pohľadávky súčet (r. 42 + r. 46 až r. 52)	41	9 2 9 9 4	9 2 9 9 4	
			0		8 4 9 7 9
B.II.1.	Pohľadávky z obchodného styku súčet (r. 43 až r. 45)	42			

UZPODV14_5

 Súvaha
 Ú POD 1 - 01

DIČ 2 0 2 0 3 3 2 5 3 4

Ičo 0 0 6 8 4 8 6 4



Označenie a	STRANA AKTÍV b	Číslo riadku c	Bežné účtovné obdobie		Bezprostredne predchádzajúce účtovné obdobie
			1	2	
			Brutto - as 1 Korekcia - as 2	Netto 2 Netto 3	
1.a.	Pohľadávky z obchodného styku vo i prepojeným ú tovným jednotkám (311A, 312A, 313A, 314A, 315A, 31XA) - /391A/	43			
1.b.	Pohľadávky z obchodného styku v rámci podielovej ú astí okrem pohľadávok vo i prepojeným ú tovným jednotkám (311A, 312A, 313A, 314A, 315A, 31XA) - /391A/	44			
1.c.	Ostatné pohľadávky z obchodného styku (311A, 312A, 313A, 314A, 315A, 31XA) - /391A/	45			
2.	istá hodnota zákazky (316A)	46			
3.	Ostatné pohľadávky vo i prepojeným ú tovným jednotkám (351A) - /391A/	47			
4.	Ostatné pohľadávky v rámci podielovej ú astí okrem pohľadávok vo i prepojeným ú tovným jednotkám (351A) - /391A/	48			
5.	Pohľadávky vo i spoločnosti, lenom a združení (354A, 355A, 358A, 35XA) - /391A/	49			
6.	Pohľadávky z derivátových operácií (373A, 376A)	50			
7.	Iné pohľadávky (335A, 336A, 33XA, 371A, 374A, 375A, 378A) - /391A/	51			
8.	Odložená daová pohľadávka (481A)	52	9 2 9 9 4	9 2 9 9 4	8 4 9 7 9
B.III.	Krátkodobé pohľadávky súčet (r. 54 + r. 58 až r. 65)	53	4 0 5 4 4 2 8	3 7 9 7 8 2 0	
			2 5 6 6 0 8		3 8 7 8 3 0 8
B.III.1.	Pohľadávky z obchodného styku súčet (r. 55 až r. 57)	54	1 6 2 8 0 2 2	1 3 8 2 4 9 1	
			2 4 5 5 3 1		1 2 4 3 3 4 8
1.a.	Pohľadávky z obchodného styku vo i prepojeným ú tovným jednotkám (311A, 312A, 313A, 314A, 315A, 31XA) - /391A/	55	9 6 1 1	9 6 1 1	4 1 2 4 2
1.b.	Pohľadávky z obchodného styku v rámci podielovej ú astí okrem pohľadávok vo i prepojeným ú tovným jednotkám (311A, 312A, 313A, 314A, 315A, 31XA) - /391A/	56			

UZPODV14_6

 Súvaha
 Ú POD 1 - 01

DIČ 2 0 2 0 3 3 2 5 3 4

IČo 0 0 6 8 4 8 6 4



Ozna- čenie a	STRANA AKTÍV b	Číslo riadku c	Bežné účtovné obdobie		Bezprostredne predchádzajúce účtovné obdobie
			1	2	
			Brutto - as 1 Korekcia - as 2	Netto 2 Netto 3	
1.c.	Ostatné poh adávky z obchodného styku (311A, 312A, 313A, 314A, 315A, 31XA) - /391A/	57	1 6 1 8 4 1 1 2 4 5 5 3 1	1 3 7 2 8 8 0	1 2 0 2 1 0 6
2.	istá hodnota zákazky (316A)	58			
3.	Ostatné poh adávky vo i prepojeným ú tovným jednotkám (351A) - /391A/	59	2 3 8 7 4 2 3	2 3 8 7 4 2 3	2 6 2 8 5 7 7
4.	Ostatné poh adávky v rámci podielovej ú asti okrem poh a- dávok vo i prepojeným ú tovným jednotkám (351A) - /391A/	60			
5.	Poh adávky vo i spolo níkom, lenom a združení (354A, 355A, 358A, 35XA, 398A) - /391A/	61			
6.	Sociálne poistenie (336A) - /391A/	62			
7.	Da ové poh adávky a dotácie (341, 342, 343, 345, 346, 347) - /391A/	63			
8.	Poh adávky z derivátových operácií (373A, 376A)	64			
9.	Iné poh adávky (335A, 33XA, 371A, 374A, 375A, 378A) - /391A/	65	3 8 9 8 3 1 1 0 7 7	2 7 9 0 6	6 3 8 3
B.IV.	Krátkodobý finančný majetok súčet (r. 67 až r. 70)	66			
B.IV.1.	Krátkodobý finan ný majetok v prepoje- ných ú tovných jednotkách (251A, 253A, 256A, 257A, 25XA) - /291A, 29XA/	67			
2.	Krátkodobý finan ný majetok bez krátkodobé- ho finan ného majetku v prepojených ú to- vných jednotkách (251A, 253A, 256A, 257A, 25XA) - /291A, 29XA/	68			
3.	Vlastné akcie a vlastné obchodné podieľy (252)	69			
4.	Obstarávaný krátkodobý finan ný majetok (259, 314A) - /291A/	70			

UZPODV14_7

 Súvaha
 Úč POD 1 - 01

DIČ 2 0 2 0 3 3 2 5 3 4

IČO 0 0 6 8 4 8 6 4



Ozna- čenie a	STRANA AKTÍV b	Číslo riadku c	Bežné účtovné obdobie		Bezprostredne predchádzajúce	
			1	Brutto - časť 1	Netto 2	účtovné obdobie
				Korekcia - časť 2	Netto 3	
B.V.	Finančné účty r. 72 + r. 73	71	1 4 5 6 2	1 4 5 6 2	1 3 2 3 3	
B.V.1.	Peniaze (211, 213, 21X)	72	5 1 8 4	5 1 8 4	3 9 3 1	
2.	Účty v bankách (221A, 22X, +/- 261)	73	9 3 7 8	9 3 7 8	9 3 0 2	
C.	Časové rozlíšenie súčet (r. 75 až r. 78)	74	2 4 3 2 0	2 4 3 2 0	2 4 8 5 5	
C.1.	Náklady budúcich období dlhodobé (381A, 382A)	75		0		
2.	Náklady budúcich období krátkodobé (381A, 382A)	76	1 9 4 1 0	1 9 4 1 0	1 9 7 3 7	
3.	Príjmy budúcich období dlhodobé (385A)	77				
4.	Príjmy budúcich období krátkodobé (385A)	78	4 9 1 0	4 9 1 0	5 1 1 8	
Ozna- čenie a	STRANA PASÍV b	Číslo riadku c	Bežné účtovné obdobie 4		Bezprostredne predchádzajúce účtovné obdobie 5	
	SPOLU VLASTNÉ IMANIE A ZÁVÄZKY r. 80 + r. 101 + r. 141	79	8 1 8 5 0 2 3		7 7 7 0 9 4 7	
A.	Vlastné imanie r. 81 + r. 85 + r. 86 + r. 87 + r. 90 + r. 93 + r. 97 + r. 100	80	6 4 9 2 2 1 4		6 1 3 0 7 0 4	
A.I.	Základné imanie súčet (r. 82 až r. 84)	81	4 8 1 3 1 2		4 8 1 3 1 2	
A.I.1.	Základné imanie (411 alebo +/- 491)	82	4 8 1 3 1 2		4 8 1 3 1 2	
2.	Zmena základného imania +/- 419	83				
3.	Pohľadávky za upísané vlastné imanie (/-/353)	84				
A.II.	Emisné ážio (412)	85				
A.III.	Ostatné kapitálové fondy (413)	86	8 4 6 3 0		8 4 6 3 0	
A.IV.	Zákonné rezervné fondy r. 88 + r. 89	87	4 8 1 4 6		4 8 1 4 6	
A.IV.1.	Zákonný rezervný fond a nedeliteľný fond (417A, 418, 421A, 422)	88	4 8 1 4 6		4 8 1 4 6	
2.	Rezervný fond na vlastné akcie a vlastné podieľy (417A, 421A)	89				

UZPODV14_8

 Súvaha
 Ú POD 1 - 01

DIČ 2 0 2 0 3 3 2 5 3 4

IČO 0 0 6 8 4 8 6 4



Označenie a	STRANA PASÍV b	Číslo riadku c	Bežné účtovné obdobie 4	Bezprostredne predchádzajúce účtovné obdobie 5
A.V.	Ostatné fondy zo zisku r. 91 + r. 92	90		
A.V.1.	Štatutárne fondy (423, 42X)	91		
2.	Ostatné fondy (427, 42X)	92		
A.VI.	Oceňovacie rozdiely z precenenia súčet (r. 94 až r. 96)	93		
A.VI.1.	Oceňovacie rozdiely z precenenia majetku a záväzkov (+/- 414)	94		
2.	Oceňovacie rozdiely z kapitálových úastín (+/- 415)	95		
3.	Oceňovacie rozdiely z precenenia pri zlužení, splnutí a rozdelení (+/- 416)	96		
A.VII.	Výsledok hospodárenia minulých rokov r. 98 + r. 99	97	5 5 1 6 6 1 6	5 3 2 0 7 7 2
A.VII.1.	Nerozdelený zisk minulých rokov (428)	98	5 5 1 6 6 1 6	5 3 2 0 7 7 2
2.	Neuhradená strata minulých rokov (-/-429)	99		
A.VIII.	Výsledok hospodárenia za účtovné obdobie po zdanení +/- r. 01 - (r. 81 + r. 85 + r. 86 + r. 87 + r. 90 + r. 93 + r. 97 + r. 101 + r. 141)	100	3 6 1 5 1 0	1 9 5 8 4 4
B.	Záväzky r. 102 + r. 118 + r. 121 + r. 122 + r. 136 + r. 139 + r. 140	101	1 6 9 2 7 4 2	1 6 4 0 2 4 3
B.I.	Dlhodobé záväzky súčet (r. 103 + r. 107 až r. 117)	102	1 5 1 6 0 8	1 6 8 6 0 7
B.I.1.	Dlhodobé záväzky z obchodného styku súčet (r. 104 až r. 106)	103		
1.a.	Záväzky z obchodného styku vo i prepojeným útovným jednotkám (321A, 475A, 476A)	104		
1.b.	Záväzky z obchodného styku v rámci podielovej úasti okrem záväzkov vo i prepojeným útovným jednotkám (321A, 475A, 476A)	105		
1.c.	Ostatné záväzky z obchodného styku (321A, 475A, 476A)	106		
2.	istá hodnota zákazky (316A)	107		
3.	Ostatné záväzky vo i prepojeným útovným jednotkám (471A, 47XA)	108		
4.	Ostatné záväzky v rámci podielovej úasti okrem záväzkov vo i prepojeným útovným jednotkám (471A, 47XA)	109		
5.	Ostatné dlhodobé záväzky (479A, 47XA)	110		
6.	Dlhodobé prijaté preddavky (475A)	111		
7.	Dlhodobé zmenky na úhradu (478A)	112		
8.	Vydané dlhopisy (473A/-/255A)	113		
9.	Záväzky zo sociálneho fondu (472)	114	1 4 0 8	7 1 0 7
10.	Iné dlhodobé záväzky (336A, 372A, 474A, 47XA)	115		
11.	Dlhodobé záväzky z derivátových operácií (373A, 377A)	116		
12.	Odoľžený daový záväzok (481A)	117	1 5 0 2 0 0	1 6 1 5 0 0

UZPODV14_9

 Súvaha
 Ú POD 1 - 01

DIČ 2 0 2 0 3 3 2 5 3 4

IČO 0 0 6 8 4 8 6 4



Označenie a	STRANA PASÍV b	Číslo riadku c	Bežné účtovné obdobie 4	Bezprostredne predchádzajúce účtovné obdobie 5
B.II.	Dlhodobé rezervy r. 119 + r. 120	118	7 9 3 4 7	8 2 7 4 3
B.II.1.	Zákonné rezervy (451A)	119		
2.	Ostatné rezervy (459A, 45XA)	120	7 9 3 4 7	8 2 7 4 3
B.III.	Dlhodobé bankové úvery (461A, 46XA)	121		
B.IV.	Krátkodobé záväzky súčet (r. 123 + r. 127 až r. 135)	122	1 3 7 6 8 8 4	1 3 4 2 1 4 9
B.IV.1.	Záväzky z obchodného styku súčet (r. 124 až r. 126)	123	7 7 2 9 3 4	7 9 3 4 9 9
1.a.	Záväzky z obchodného styku vo i prepojeným ú tovným jednotkám (321A, 322A, 324A, 325A, 326A, 32XA, 475A, 476A, 478A, 47XA)	124	5 2 9 5 3 4	5 5 4 8 6 0
1.b.	Záväzky z obchodného styku v rámci podielovej ú asti okrem záväzkov vo i prepojeným ú tovným jednotkám (321A, 322A, 324A, 325A, 326A, 32XA, 475A, 476A, 478A, 47XA)	125		
1.c.	Ostatné záväzky z obchodného styku (321A, 322A, 324A, 325A, 326A, 32XA, 475A, 476A, 478A, 47XA)	126	2 4 3 4 0 0	2 3 8 6 3 9
2.	istá hodnota zákazky (316A)	127		
3.	Ostatné záväzky vo i prepojeným ú tovným jednotkám (361A, 36XA, 471A, 47XA)	128		
4.	Ostatné záväzky v rámci podielovej ú asti okrem záväzkov vo i prepojeným ú tovným jednotkám (361A, 36XA, 471A, 47XA)	129		
5.	Záväzky vo i spoločnom a združení (364, 365, 366, 367, 368, 398A, 478A, 479A)	130		
6.	Záväzky vo i zamestnancom (331, 333, 33X, 479A)	131	2 1 7 9 1 6	2 1 6 7 8 3
7.	Záväzky zo sociálneho poistenia (336A)	132	1 4 7 5 2 4	1 3 7 3 7 5
8.	Da ové záväzky a dotácie (341, 342, 343, 345, 346, 347, 34X)	133	2 2 8 9 5 7	1 8 9 6 6 3
9.	Záväzky z derivátových operácií (373A, 377A)	134		
10.	Iné záväzky (372A, 379A, 474A, 475A, 479A, 47XA)	135	9 5 5 3	4 8 2 9
B.V.	Krátkodobé rezervy r. 137 + r. 138	136	8 4 9 0 3	4 6 7 4 4
B.V.1.	Zákonné rezervy (323A, 451A)	137	5 0 4 5	3 7 5 5
2.	Ostatné rezervy (323A, 32X, 459A, 45XA)	138	7 9 8 5 8	4 2 9 8 9
B.VI.	Bežné bankové úvery (221A, 231, 232, 23X, 461A, 46XA)	139		
B.VII.	Krátkodobé finančné výpomoci (241, 249, 24X, 473A, /-255A)	140		
C.	Časové rozlíšenie súčet (r. 142 až r. 145)	141	6 7	
C.1.	Výdavky budúcich období dlhodobé (383A)	142		
2.	Výdavky budúcich období krátkodobé (383A)	143	6 7	
3.	Výnosy budúcich období dlhodobé (384A)	144		
4.	Výnosy budúcich období krátkodobé (384A)	145		

UZPODV14_10

 Výkaz ziskov a strát
 Úč POD 2 - 01

DIČ 2 0 2 0 3 3 2 5 3 4

IČo 0 0 6 8 4 8 6 4



Ozna- čenie a	Text b	Číslo riadku c	Skutočnosť	
			bežné účtovné obdobie 1	bezprostredne predchádzajúce účtovné obdobie 2
			*	Čistý obrat (časť účt. tr. 6 podľa zákona)
**	Výnosy z hospodárskej činnosti spolu súčet (r. 03 až r. 09)	02	1 5 3 5 9 1 5 5	1 4 1 6 0 5 9 3
I.	Tržby z predaja tovaru (604, 607)	03	1 4 5 3 4 8 6 9	1 3 5 4 9 2 4 4
II.	Tržby z predaja vlastných výrobkov (601)	04		
III.	Tržby z predaja služieb (602, 606)	05	3 6 8 5 7 8	4 0 2 7 6 2
IV.	Zmeny stavu vnútroorganizačných zásob (+/-) (účtová skupina 61)	06		
V.	Aktivácia (účtová skupina 62)	07	4 1 6	
VI.	Tržby z predaja dlhodobého nehmotného majetku, dlhodobého hmotného majetku a materiálu (641, 642)	08	3 0 1 5 4 0	1 6 5 5 8 2
VII.	Ostatné výnosy z hospodárskej činnosti (644, 645, 646, 648, 655, 657)	09	1 5 3 7 5 2	4 3 0 0 5
**	Náklady na hospodársku činnosť spolu r. 11 + r. 12 + r. 13 + r.14 + r. 15 + r. 20 + r. 21 + r. 24 + r. 25 + r. 26	10	1 4 8 6 7 7 6 3	1 3 8 6 8 0 3 4
A.	Náklady vynaložené na obstaranie predaného tovaru (504, 507)	11	7 4 1 7 4 5 6	7 1 5 1 3 4 0
B.	Spotreba materiálu, energie a ostatných neskladovateľných dodávok (501, 502, 503)	12	4 7 5 4 8 7	4 9 9 4 7 2
C.	Opravné položky k zásobám (+/-) (505)	13	1 8 1 9 2	1 4 0 8 4
D.	Služby (účtová skupina 51)	14	2 2 0 4 9 5 0	1 8 4 9 8 3 2
E.	Osobné náklady (r. 16 až r. 19)	15	4 2 4 7 9 6 5	3 7 5 8 6 4 2
E.1.	Mzdové náklady (521, 522)	16	3 0 7 4 4 4 8	2 7 2 5 6 5 0
2.	Odmeny členom orgánov spoločnosti a družstva (523)	17		
3.	Náklady na sociálne poistenie (524, 525, 526)	18	1 0 9 7 9 5 6	9 5 2 0 9 0
4.	Sociálne náklady (527, 528)	19	7 5 5 6 1	8 0 9 0 2
F.	Dane a poplatky (účtová skupina 53)	20	5 3 6 6 5	5 8 7 3 1
G.	Odpisy a opravné položky k dlhodobému nehmotnému majetku a dlhodobému hmotnému majetku (r. 22 + r. 23)	21	3 2 4 1 5 5	4 3 1 5 9 2
G.1.	Odpisy dlhodobého nehmotného majetku a dlhodobého hmotného majetku (551)	22	3 2 4 1 5 5	4 3 1 5 9 2
2.	Opravné položky k dlhodobému nehmotnému majetku a dlhodobému hmotnému majetku (+/-) (553)	23		
H.	Zostatková cena predaného dlhodobého majetku a predaného materiálu (541, 542)	24	1 2 5 3 9	1 3 5 8 7
I.	Opravné položky k pohľadávkam (+/-) (547)	25	2 9 2 8 6	1 3 7 8 8
J.	Ostatné náklady na hospodársku činnosť (543, 544, 545, 546, 548, 549, 555, 557)	26	8 4 0 6 8	7 6 9 6 6
***	Výsledok hospodárenia z hospodárskej činnosti (+/-) (r. 02 - r. 10)	27	4 9 1 3 9 2	2 9 2 5 5 9

UZPODV14_11

 Výkaz ziskov a strát
 Úč POD 2 - 01

DIČ 2 0 2 0 3 3 2 5 3 4

IČo 0 0 6 8 4 8 6 4



Ozna- čenie a	Text b	Číslo riadku c	Skutočnosť	
			bežné účtovné obdobie 1	bezprostredne predchádzajúce účtovné obdobie 2
			*	Pridaná hodnota (r. 03 + r. 04 + r. 05 + r. 06 + r. 07) - (r. 11 + r. 12 + r. 13 + r. 14)
**	Výnosy z finančnej činnosti spolu r. 30 + r. 31 + r. 35 + r. 39 + r. 42 + r. 43 + r. 44	29	3 0 7	5 9 4
VIII.	Tržby z predaja cenných papierov a podielov (661)	30		
IX.	Výnosy z dlhodobého finančného majetku súčet (r. 32 až r. 34)	31		
IX.1.	Výnosy z cenných papierov a podielov od prepojených účtovných jednotiek (665A)	32		
2.	Výnosy z cenných papierov a podielov v podielovej účasti okrem výnosov prepojených účtovných jednotiek (665A)	33		
3.	Ostatné výnosy z cenných papierov a podielov (665A)	34		
X.	Výnosy z krátkodobého finančného majetku súčet (r. 36 až r. 38)	35		
X.1.	Výnosy z krátkodobého finančného majetku od prepojených účtovných jednotiek (666A)	36		
2.	Výnosy z krátkodobého finančného majetku v podielovej účasti okrem výnosov prepojených účtovných jednotiek (666A)	37		
3.	Ostatné výnosy z krátkodobého finančného majetku (666A)	38		
XI.	Výnosové úroky (r. 40 + r. 41)	39	1	5 0 7
XI.1.	Výnosové úroky od prepojených účtovných jednotiek (662A)	40		5 0 6
2.	Ostatné výnosové úroky (662A)	41	1	1
XII.	Kurzové zisky (663)	42	3 0 6	8 7
XIII.	Výnosy z precenenia cenných papierov a výnosy z derivátových operácií (664, 667)	43		
XIV.	Ostatné výnosy z finančnej činnosti (668)	44		
**	Náklady na finančnú činnosť spolu r. 46 + r. 47 + r. 48 + r. 49 + r. 52 + r. 53 + r. 54	45	1 2 8 7 7	1 2 9 0 8
K.	Predané cenné papiere a podiely (561)	46		
L.	Náklady na krátkodobý finančný majetok (566)	47		
M.	Opravné položky k finančnému majetku (+/-) (565)	48		
N.	Nákladové úroky (r. 50 + r. 51)	49		
N.1.	Nákladové úroky pre prepojené účtovné jednotky (562A)	50		
2.	Ostatné nákladové úroky (562A)	51		
O.	Kurzové straty (563)	52	1 3 1	8 3 2
P.	Náklady na precenenie cenných papierov a náklady na derivátové operácie (564, 567)	53		
Q.	Ostatné náklady na finančnú činnosť (568, 569)	54	1 2 7 4 6	1 2 0 7 6

UZPODV14_12

 Výkaz ziskov a strát
 Úč POD 2 - 01

DIČ 2 0 2 0 3 3 2 5 3 4

IČo 0 0 6 8 4 8 6 4



Ozna- čenie a	Text b	Číslo riadku c	Skutočnosť	
			bežné účtovné obdobie 1	bezprostredne predchádzajúce účtovné obdobie 2
			***	Výsledok hospodárenia z finančnej činnosti (+/-) (r. 29 - r. 45)
****	Výsledok hospodárenia za účtovné obdobie pred zdanením (+/-) (r. 27 + r. 55)	56	4 7 8 8 2 2	2 8 0 2 4 5
R.	Daň z príjmov (r. 58 + r. 59)	57	1 1 7 3 1 2	8 4 4 0 1
R.1.	Daň z príjmov splatná (591, 595)	58	1 3 6 6 2 6	9 7 0 2 9
2.	Daň z príjmov odložená (+/-) (592)	59	- 1 9 3 1 4	- 1 2 6 2 8
S.	Prevod podielov na výsledku hospodárenia spoločníkom (+/- 596)	60		
****	Výsledok hospodárenia za účtovné obdobie po zdanení (+/-) (r. 56 - r. 57 - r. 60)	61	3 6 1 5 1 0	1 9 5 8 4 4

VŠEOBECNÉ INFORMÁCIE

Würth spol. s r.o. (ďalej len „spoločnosť“) je spoločnosť s ručením obmedzeným, ktorá bola založená dňa 19/07/1990. Dňa 17/10/1990 bola zapísaná do Obchodného registra vedenom na Okresnom súde Bratislava I, oddiel Sro, vložka 146/B. Spoločnosť sídli v Bratislave, Pribylinská 2, 831 04, Slovenská republika, identifikačné číslo 00684864.

V priebehu účtovného obdobia neboli uskutočnené žiadne významné zmeny v zápise do Obchodného registra.

Hlavným predmetom činnosti je:

Nákup a predaj tovarov

Spoločnosť nie je v žiadnom podniku neobmedzene ručiacim spoločníkom.

Účtovná závierka spoločnosti za predchádzajúce účtovné obdobie k 31.12.2015 bola schválená valným zhromaždením spoločnosti dňa 8.6.2016.

Účtovná závierka spoločnosti k 31. decembru 2016 je zostavená ako riadna účtovná závierka podľa zákona NR SR č. 431/2002 Z. z. o účtovníctve za účtovné obdobie od 1. januára 2016 do 31. decembra 2016.

Informácie o počte zamestnancov

Názov položky	Bežné účtovné obdobie	Bezprostredne predchádzajúce účtovné obdobie
Priemerný prepočítaný počet zamestnancov	151	143
Stav zamestnancov ku dňu, ku ktorému sa zostavuje účtovná závierka, z toho:	150	141
Počet vedúcich zamestnancov	8	7

Spoločnosť je súčasťou skupiny WÜRTH. Materskou spoločnosťou spoločnosti je Würth International AG, 7000 Chur, Švajčiarsko a materskou spoločnosťou celej skupiny je Adolf Würth GmbH & Co. KG, 74650 Künzelsau, Nemecko. Konsolidovanú účtovnú závierku za najväčšiu skupinu podnikov zostavuje materská spoločnosť celej skupiny. Táto účtovná závierka je k nahliadnutiu v sídle uvedenej spoločnosti, Adolf Würth GmbH & Co. KG, 74650 Künzelsau, Nemecko.

INFORMÁCIE O PRIJATÝCH POSTUPOCH

Východiská pre zostavenie účtovnej závierky:

Účtovná závierka bola zostavená za predpokladu, že spoločnosť bude nepretržite pokračovať vo svojej činnosti (going concern). Účtovná závierka bola zostavená podľa Zákona č. 431/2002 Z.z. o účtovníctve v znení neskorších predpisov.

Účtovné metódy a všeobecné účtovné zásady boli účtovnou jednotkou konzistentne aplikované.

SPÔSOBY A URČENIE OCENENIA VRÁTANE ÚČTOVNÝCH ODHADOV A PREDPOKLADOV

Dlhodobý nehmotný majetok

Nakupovaný dlhodobý nehmotný majetok sa oceňuje v obstarávacích cenách, ktoré obsahujú cenu obstarania a náklady súvisiace s jeho obstaraním.

Odpisovanie

Dlhodobý nehmotný majetok sa odpisuje do nákladov počas predpokladanej doby jeho používania a predpokladaného priebehu jeho opotrebenia. Odpisovať sa začína v mesiaci zaradenia majetku do používania. Drobný dlhodobý nehmotný majetok, ktorého obstarávacía cena je 2.400 EUR a nižšia, sa odpisuje jednorazovo priamo do nákladov pri uvedení do používania. Predpokladaná doba používania, metóda odpisovania a odpisová sadzba sú stanovené pre jednotlivé skupiny dlhodobého nehmotného majetku nasledovne:

	Predpokladaná doba používania	Ročná odpisová sadzba	Metóda odpisovania
Softvér skupina	5 rokov	20%	lineárna
Softvér	4 roky	25%	lineárna

V prípade prechodného zníženia úžitkovej hodnoty dlhodobého nehmotného majetku sa tvorí opravná položka vo výške rozdielu jeho zistenej úžitkovej hodnoty a zostatkovej hodnoty.

Dlhodobý hmotný majetok

Nakupovaný dlhodobý hmotný majetok sa oceňuje v obstarávacích cenách, ktoré zahŕňajú cenu obstarania, náklady na dopravu, clo a ďalšie náklady súvisiace s obstaraním.

Náklady na technické zhodnotenie dlhodobého hmotného majetku zvyšujú jeho obstarávaciu cenu. Opravy a údržba sa účtujú do nákladov.

Odpisovanie

Dlhodobý hmotný majetok sa odpisuje do nákladov počas predpokladanej doby jeho používania a predpokladaného priebehu jeho opotrebenia. Odpisovať sa začína v mesiaci zaradenia majetku do používania. Drobný dlhodobý hmotný majetok, ktorého obstarávacía cena je 1.700 EUR a nižšia, sa odpisuje jednorazovo pri uvedení do používania. Ak je obstarávacía cena drobného dlhodobého majetku v rozpätí 500 EUR až 1.699 EUR môže sa účtovná jednotka rozhodnúť predmet zaradiť a odpisovať. Predpokladaná doba používania, metóda odpisovania a odpisová sadzba sú stanovené pre jednotlivé skupiny dlhodobého hmotného majetku nasledovne:

	Predpokladaná doba používania	Ročná odpisová sadzba	Metóda odpisovania
Stavby	40 rokov	2,50%	lineárna
Stroje, prístroje a zariadenia	4 až 15 rokov	6,67 - 25%	lineárna
Dopravné prostriedky	4 roky	25%	lineárna
Inventár	4 až 15 rokov	6,67 - 25%	lineárna
Iný dlhodobý hmotný majetok	4 až 15 rokov	6,67 - 25%	lineárna

V prípade prechodného zníženia úžitkovej hodnoty dlhodobého hmotného majetku sa tvorí opravná položka vo výške rozdielu jeho zistenej úžitkovej hodnoty a zostatkovej hodnoty.

Finančné účty

Finančné účty tvoria ceniny, peniaze v hotovosti a na bankových účtoch. Oceňujú sa menovitou hodnotou.

Zásoby

Zásoby sa oceňujú nižšou z nasledujúcich hodnôt: obstarávacou cenou (nakupované zásoby) alebo čistou realizačnou hodnotou.

Nakupované zásoby sú ocenené obstarávacími cenami s použitím metódy váženým aritmetickým priemerom. Obstarávacía cena zásob zahŕňa cenu obstarania a náklady súvisiace s ich obstaraním (náklady na prepravu, clo, provízie, atď.). Prijaté zľavy, diskonty, rabaty znižujú obstarávaciu cenu zásob.

Zníženie hodnoty zásob sa zohľadňuje vytvorením opravnej položky.

Pohľadávky

Pohľadávky sa pri ich vzniku oceňujú menovitou hodnotou. Postúpené pohľadávky a pohľadávky nadobudnuté vkladom do základného imania sa oceňujú obstarávacou cenou. Ocenenie pochybných pohľadávok sa upravuje na ich realizovateľnú hodnotu opravnými položkami.

Ak sú pohľadávky po lehote splatnosti, tvorí sa opravná položka, ktorá predstavuje rozdiel medzi menovitou a súčasnou hodnotou pohľadávky.

Náklady budúcich období a príjmy budúcich období

Náklady budúcich období a príjmy budúcich období sa oceňujú ich menovitou hodnotou, pričom sa vykazujú vo výške, ktorá je potrebná na dodržanie zásady vecnej a časovej súvislosti s účtovným obdobím.

Záväzky

Záväzky sa pri ich vzniku oceňujú menovitou hodnotou. Záväzky pri ich prevzatí sa oceňujú obstarávacou cenou. Ak sa pri inventarizácii zistí, že suma záväzkov je iná ako ich výška v účtovníctve, uvedú sa záväzky v účtovníctve a v účtovnej závierke v tomto zistenom ocenení.

Rezervy

Rezervy sú záväzky s neurčitým časovým vymedzením alebo výškou, tvoria sa na krytie známych rizík alebo strát z podnikania. Oceňujú sa v očakávanej výške záväzku.

Výdavky budúcich období

Výdavky budúcich období sa oceňujú ich menovitou hodnotou, pričom sa vykazujú vo výške, ktorá je potrebná na dodržanie zásady vecnej a časovej súvislosti s účtovným obdobím.

Vlastné imanie

Vlastné imanie sa skladá zo základného imania, zákonného rezervného fondu, ostatných kapitálových fondov a výsledku hospodárenia minulých období a v schvaľovacom konaní.

Základné imanie spoločnosti sa vyказuje vo výške zapísanej v obchodnom registri okresného súdu. Prípadné zvýšenie alebo zníženie základného imania na základe rozhodnutia valného zhromaždenia, ktoré nebolo ku dňu účtovnej závierky zaregistrované, sa vyказuje ako zmeny základného imania. Vklady presahujúce základné imanie sa vyказujú ako emisné ážio. Ostatné kapitálové fondy sú tvorené z prepočítaných kurzových rozdielov k upísanému vlastnému imaniu.

Spoločnosť má vytvorený rezervný fond do výšky predpisu podľa spoločenskej zmluvy.

Transakcie v cudzích menách

Majetok a záväzky vyjadrené v cudzej mene sa ku dňu uskutočnenia účtovného prípadu prepočítavajú na menu euro referenčným výmenným kurzom určeným a vyhláseným Európskou centrálnou bankou alebo Národnou bankou Slovenska v deň predchádzajúci dňu uskutočnenia účtovného prípadu.

Majetok a záväzky vyjadrené v cudzej mene (okrem prijatých a poskytnutých preddavkov) sa ku dňu, ku ktorému sa zostavuje účtovná závierka, prepočítavajú na menu euro referenčným výmenným kurzom určeným a vyhláseným Európskou centrálnou bankou alebo Národnou bankou Slovenska v deň, ku ktorému sa zostavuje účtovná závierka, a účtujú sa s vplyvom na výsledok hospodárenia.

Prijaté a poskytnuté preddavky v cudzej mene prostredníctvom účtu vedeného v tejto cudzej mene sa prepočítavajú na menu euro referenčným výmenným kurzom určeným a vyhláseným Európskou centrálnou bankou alebo Národnou bankou Slovenska v deň predchádzajúci dňu uskutočnenia účtovného prípadu. Ku dňu, ku ktorému sa zostavuje účtovná závierka, sa na menu euro už neprepočítavajú.

Kúpa a predaj cudzej meny sa prepočítava na euro kurzom, za ktorý boli tieto hodnoty nakúpené alebo predané.

Výnosy

Tržby za vlastné výkony a tovar neobsahujú daň z pridanej hodnoty. Sú tiež znížené o zľavy a zrážky (rabaty, bonusy, skontá, dobropisy a pod.). Tržby sú účtované ku dňu splnenia dodávky alebo služby.

Operatívny lízing

Majetok obstaraný formou operatívneho lízingu sa účtuje do nákladov počas doby trvania lízingovej zmluvy. Nájomné za majetok obstaraný formou operatívneho lízingu sa účtuje do nákladov rovnomerne počas doby trvania zmluvy o prenájme.

Daň z príjmu

Náklad na daň z príjmov sa počíta pomocou platnej daňovej sadzby z účtovného zisku upraveného o trvalé alebo dočasne daňovo neuznatelné náklady a nezdaňované výnosy. Odložené dane (odložená daňová pohľadávka a odložený daňový záväzok) sa vzťahujú na:

- dočasné rozdiely medzi účtovnou hodnotou majetku a účtovnou hodnotou záväzkov vykázanou v súvahe a ich daňovou základňou.

○ odloženom daňovom záväzku účtuje spoločnosť vždy, o pohľadávke účtuje, ak je realizovateľná.

Opravy významných chýb minulých účtovných období účtované v bežnom účtovnom období.

V aktuálnom účtovnom období spoločnosť nevykonala žiadne opravy významných chýb minulých účtovných období.

INFORMÁCIE K POLOŽKÁM NA STRANE AKTÍV SÚVAHY

DLHODOBÝ MAJETOK

Informácie o dlhodobom nehmotnom majetku:

Prehľad o pohybe dlhodobého nehmotného majetku od 1.1.2016 do 31.12.2016 a za porovnateľné obdobie od 1.1.2015 do 31.12.2015 je uvedený v nasledovných tabuľkách.

Dlhodobý nehmotný majetok	Aktivované náklady na vývoj		Bežné účtovné obdobie				Obsta- rávaný DNM	Poskytnuté preddavky na DNM	Spolu
	Softvér		Oceni- telné práva	Goodwill	Ostatný DNM				
a	b	c	d	e	f	g	h	i	
Prvotné ocenenie									
Stav na začiatku účtovného obdobia		539 070						539 070	
Prírastky						37 628		37 628	
Úbytky								0	
Presuny								0	
Stav na konci účtovného obdobia	0	539 070	0	0	0	37 628	0	576 698	
Oprávky									
Stav na začiatku účtovného obdobia		241 839						241 839	
Prírastky		95 349						95 349	
Úbytky								0	
Presuny								0	
Stav na konci účtovného obdobia	0	337 188	0	0	0	0	0	337 188	
Opravné položky									
Stav na začiatku účtovného obdobia								0	
Prírastky								0	
Úbytky								0	
Presuny								0	
Stav na konci účtovného obdobia								0	
Zostatková hodnota									
Stav na začiatku účtovného obdobia	0	297 231	0	0	0	0	0	297 231	
Stav na konci účtovného obdobia	0	201 882	0	0	0	37 628	0	239 510	

Bezprostredne predchádzajúce účtovné obdobie

Dlhodobý nehmotný majetok	Aktivované náklady na vývoj	Softvér	Oceni- teľné práva	Goodwill	Ostatný DNM	Obsta- rávaný DNM	Poskytnuté preddavky na DNM	Spolu
a	b	c	d	e	f	g	h	i
Prvotné ocenenie								
Stav na začiatku účtovného obdobia		361 680						361 680
Prírastky		177 390						177 390
Úbytky								0
Presuny								0
Stav na konci účtovného obdobia	0	539 070	0	0	0	0	0	539 070
Oprávky								
Stav na začiatku účtovného obdobia		155 010						155 010
Prírastky		86 829	0					86 829
Úbytky								0
Presuny								0
Stav na konci účtovného obdobia	0	241 839	0	0	0	0	0	241 839
Opravné položky								
Stav na začiatku účtovného obdobia								0
Prírastky								0
Úbytky								0
Presuny								0
Stav na konci účtovného obdobia	0	0	0	0	0	0	0	0
Zostatková hodnota								
Stav na začiatku účtovného obdobia	0	206 670	0	0	0	0	0	206 670
Stav na konci účtovného obdobia	0	297 231	0	0	0	0	0	297 231

Dlhodobý nehmotný majetok

Hodnota za bežné účtovné obdobie

Dlhodobý nehmotný majetok, na ktorý je zriadené záložné právo

0

Informácie o dlhodobom hmotnom majetku:

Prehľad o pohybe dlhodobého hmotného majetku od 1.1.2016 do 31.12.2016 a za porovnateľné obdobie od 1.1.2015 do 31.12.2015 je uvedený v nasledovných tabuľkách.

Dlhodobý hmotný majetok	Bežné účtovné obdobie								Spolu
	Pozemky	Stavby	Samos- tatné hnutel- né veci a súbory hnutel- ných vecí	Pesto- vatel'ské celky trvalých porastov	Základ- né stádo a ťažné zvieratá	Ostatný DHM	Obsta- rávaný DHM	Poskyt- nuté pred- davky na DHM	
a	b	c	d	e	f	g	h	i	j
Prvotné ocenenie									
Stav na začiatku účtovného obdobia	933 155	2 003 934	1 710 817	0	0	105 093	0	0	4 752 999
Prírastky		154 192	220 633			24 055	402 458		801 338
Úbytky			-706 341						-706 341
Presuny									0
Stav na konci účtovného obdobia	933 155	2 158 126	1 225 109	0	0	129 148	402 458	0	4 847 996
Oprávky									
Stav na začiatku účtovného obdobia	0	1 173 781	1 304 179	0	0	66 538	0	0	2 544 498
Prírastky		42 871	161 319			24 615			228 805
Úbytky			-693 496						-693 496
Presuny									0
Stav na konci účtovného obdobia	0	1 216 652	772 002	0	0	91 153	0	0	2 079 807
Opravné položky									
Stav na začiatku účtovného obdobia									0
Prírastky									0
Úbytky									0
Presuny									0
Stav na konci účtovného obdobia	0	0	0	0	0	0	0	0	0
Zostatková hodnota									
Stav na začiatku účtovného obdobia	933 155	830 153	406 638	0	0	38 555	0	0	2 208 501
Stav na konci účtovného obdobia	933 155	941 474	453 107	0	0	37 995	402 458	0	2 768 189

Bezprostredne predchádzajúce účtovné obdobie

Dlhodobý hmotný majetok	Pozemky	Stavby	Samos- tatné hnutel- né veci a súbory hnutel- ných vecí	Pesto- vateľské celky trvalých porastov	Základ- né stádo a ťažné zvieratá	Ostatný DHM	Obsta- rávaný DHM	Poskyt- nuté pred- davky na DHM	Spolu
a	b	c	d	e	f	g	h	i	j
Prvotné ocenenie									
Stav na začiatku účtovného obdobia	933 155	2 003 934	1 911 270	0	0	78 683	0	3 000	4 930 042
Prírastky			243 880			26 410			270 290
Úbytky			-447 333						-447 333
Presuny			3 000					-3 000	0
Stav na konci účtovného obdobia	933 155	2 003 934	1 710 817	0	0	105 093	0	0	4 752 999
Oprávky									
Stav na začiatku účtovného obdobia	0	1 131 928	1 458 789	0	0	41 809	0	0	2 632 526
Prírastky		41 853	278 181			24 729			344 763
Úbytky			-432 791						-432 791
Presuny									0
Stav na konci účtovného obdobia	0	1 173 781	1 304 179	0	0	66 538	0	0	2 544 498
Opravné položky									
Stav na začiatku účtovného obdobia									0
Prírastky									0
Úbytky									0
Presuny									0
Stav na konci účtovného obdobia	0	0	0	0	0	0	0	0	0
Zostatková hodnota									
Stav na začiatku účtovného obdobia	933 155	872 006	452 481	0	0	36 874	0	3 000	2 297 516
Stav na konci účtovného obdobia	933 155	830 153	406 638	0	0	38 555	0	0	2 208 501

Dlhodobý hmotný majetok

Hodnota za bežné účtovné obdobie

Dlhodobý hmotný majetok, na ktorý je zriadené záložné právo

0

Poistenie majetku

Dlhodobý majetok je poistený koncernovým poistením cez makléra Gebruder Krosse GmbH & Co. KG. Majetkové poistenie zahŕňa predovšetkým dlhodobý hmotný majetok. Ročný limit plnenia je pre všetky miesta poistenia na území SR vo výške 6.306.350 EUR. Majetok spoločnosti je poistený na novú hodnotu.

Poistený majetok	Poistné riziká	Poistná suma
Dlhodobý majetok		6 306 350
Zásoby		1 500 000

ZÁSoby

Ocenenie nadbytočných, zastaraných a nízkoobrátkových zásob sa znižuje na nižšiu úžitkovú hodnotu prostredníctvom opravných položiek. Zásoby sa podľa interných postupov posudzujú z hľadiska obrátkovosti a čistej realizačnej hodnoty, pričom sa účtuje o opravnej položke vo vyššej hodnote vyčíslennej z uvedených dvoch spôsobov.

Vývoj opravnej položky v priebehu účtovného obdobia je uvedený v nasledujúcom prehľade:

	Stav OP na začiatku účtovného obdobia	Bežné účtovné obdobia			Stav OP na konci účtovného obdobia
		Tvorba OP	Zúčtovanie OP z dôvodu zániku opodstatnenosti	Zúčtovanie OP z dôvodu vyradenia majetku z účtovníctva	
Zásoby					
Materiál					0
Nedokončená výroba a polotovary vlastnej výroby					0
Výrobky					0
Zvieratá					0
Tovar	148 808	18 192			167 000
Nehnutelnosť na predaj					0
Poskytnuté preddavky na zásoby					0
Zásoby spolu	148 808	18 192	0	0	167 000

POHLÁDÁVKY

Vývoj opravnej položky v priebehu účtovného obdobia je zobrazený v nasledujúcom prehľade:

Pohľadávky	Bežné účtovné obdobie				Stav OP na konci účtovného obdobia
	Stav OP na začiatku účtovného obdobia	Tvorba OP	Zúčtovanie OP z dôvodu zániku opodstatnenosti	Zúčtovanie OP z dôvodu vyradenia majetku z účtovníctva	
Pohľadávky z obchodného styku voči prepojeným účtovným jednotkám					0
Pohľadávky z obchodného styku v rámci podielovej účasti okrem pohľadávok voči prepojeným účtovným jednotkám					0
Ostatné pohľadávky z obchodného styku	257 527	29 459	73	41 382	245 531
Ostatné pohľadávky voči prepojeným účtovným jednotkám					0
Ostatné pohľadávky v rámci podielovej účasti okrem pohľadávok voči prepojeným účtovným jednotkám					0
Pohľadávky voči spoločníkom, členom a združeniu					0
Iné pohľadávky	11 077				11 077
Pohľadávky spolu	268 604	29 459	73	41 382	256 608

K pochybným pohľadávkam boli v roku 2016 a 2015 vytvorené opravné položky na základe doby splatnosti od vystavenia faktúry. Kritéria pre tvorbu opravnej položky k pohľadávkam:

- po splatnosti 30 až 119 dní vo výške 5% z hodnoty pohľadávky,
- po splatnosti 120 až 179 dní vo výške 20% z hodnoty pohľadávky,
- po splatnosti 180 až 359 dní vo výške 50% z hodnoty pohľadávky,
- po splatnosti viac ako 360 dní vo výške 100% z hodnoty pohľadávky,
- k vymáhaným pohľadávkam, k pohľadávkam v konkurznom konaní vo výške 100% z hodnoty pohľadávky.

V roku 2016 a 2015 spoločnosť z dôvodu nedobytnosti, zamietnutím konkurzu a vyrovnaním, či neuspokojením pohľadávok v konkurznom riadení, atď. odpísala do nákladov pohľadávky vo výške 41.603 EUR a 111.989 EUR.

Informácie o vekovej štruktúre pohľadávok

Názov položky	V lehote splatnosti	Po lehote splatnosti	Pohľadávky spolu
Dlhodobé pohľadávky			
Pohľadávky z obchodného styku voči prepojeným účtovným jednotkám			0
Pohľadávky z obchodného styku v rámci podielovej účasti okrem pohľadávok voči prepojeným účtovným jednotkám			0
Ostatné pohľadávky z obchodného styku			0
Ostatné pohľadávky voči prepojeným účtovným jednotkám			0
Ostatné pohľadávky v rámci podielovej účasti okrem pohľadávok voči prepojeným účtovným jednotkám			0
Pohľadávky voči spoločníkom, členom a združeniu			0
Iné pohľadávky			
Dlhodobé pohľadávky spolu	0	0	0
Krátkodobé pohľadávky			
Pohľadávky z obchodného styku voči prepojeným účtovným jednotkám	9 463	148	9 611
Pohľadávky z obchodného styku v rámci podielovej účasti okrem pohľadávok voči prepojeným účtovným jednotkám			0
Ostatné pohľadávky z obchodného styku	980 977	637 434	1 618 411
Ostatné pohľadávky voči prepojeným účtovným jednotkám	2 387 423		2 387 423
Ostatné pohľadávky v rámci podielovej účasti okrem pohľadávok voči prepojeným účtovným jednotkám			0
Pohľadávky voči spoločníkom, členom a združeniu			0
Sociálne poistenie			0
Daňové pohľadávky a dotácie			0
Iné pohľadávky	27 906	11 077	38 983
Krátkodobé pohľadávky spolu	3 405 769	648 659	4 054 428

Súčasťou vekovej štruktúry pohľadávok za bežné a predchádzajúce účtovné obdobie nie je odložená daňová pohľadávka.

Ostatné pohľadávky voči prepojeným účtovným jednotkám predstavujú pohľadávku voči Würth Finance z titulu Cash poolingu.

FINANČNÉ ÚČTY

Ako finančné účty sú vykázané peniaze v pokladnici, účty v bankách a cenné papiere. Účtami v bankách môže spoločnosť voľne disponovať.

Informácie o finančných účtoch:

Názov položky	Bežné účtovné obdobie	Bezprostredne predchádzajúce účtovné obdobie
Pokladnica, ceniny	5 184	3 931
Bežné účty v banke alebo v pobočke zahraničnej banky	9 378	9 302
Vkladové účty v banke alebo v pobočke zahraničnej banky termínované		
Peniaze na ceste		
Spolu	14 562	13 233

ČASOVÉ ROZLIŠENIE

Informácie o významných položkách časového rozlíšenia

Opis položky časového rozlíšenia	Bežné účtovné obdobie	Bezprostredne predchádzajúce účtovné obdobie
Náklady budúcich období dlhodobé, z toho:	0	0
Náklady budúcich období krátkodobé, z toho:	19 410	19 737
Nájomné pobočky	11 720	12 263
Dodávatelia náklad	0	3 118
Poistenie	1 773	1 057
Predplatné	2 936	1 043
Licencie	1 651	1 069
Ostatné	1 330	1 187
Príjmy budúcich období dlhodobé, z toho:	0	0
Príjmy budúcich období krátkodobé, z toho:	4 910	5 118
Refakturácia služieb Hommel	4 910	5 118

INFORMÁCIE K POLOŽKÁM NA STRANE PASÍV SÚVAHY

VLASTNÉ IMANIE

Základné imanie spoločnosti je 481.312 EUR.

Informácie o rozdelení účtovného zisku alebo o vysporiadaní účtovnej straty

Názov položky	Bezprostredne predchádzajúce účtovné obdobie
Účtovný zisk	195 844
Rozdelenie účtovného zisku	Bežné účtovné obdobie
Prídel do zákonného rezervného fondu	
Prídel do štatutárnych a ostatných fondov	
Prídel do sociálneho fondu	
Prídel na zvýšenie základného imania	
Úhrada straty minulých období	
Prevod do nerozdeleného zisku minulých rokov	195 844
Rozdelenie podielu na zisku spoločníkom, členom	
Iné	
Spolu	195 844

Informácie o zmenách vlastného imania

Prehľad o pohybe vlastného imania v priebehu účtovného obdobia je uvedený v nasledujúcej tabuľke:

Položka vlastného imania	Bežné účtovné obdobie				Stav na konci účtovného obdobia
	Stav na začiatku účtovného obdobia	Prírastky	Úbytky	Presuny	
a	b	c	d	e	f
Základné imanie	481 312				481 312
Zmena základného imania					0
Pohľadávky za upísané vlastné imanie					0
Emisné ážio					0
Ostatné kapitálové fondy	84 630				84 630
Zákonný rezervný fond (nedeliteľný fond)	48 146				48 146
Rezervný fond na vlastné akcie a vlastné podiely					0
Štatutárne fondy					0
Ostatné fondy zo zisku					0
Oceňovacie rozdiely z precenenia majetku a záväzkov					0
Oceňovacie rozdiely z kapitálových účastín					0
Oceňovacie rozdiely z precenenia pri zlúčení, splynutí a rozdelení					0
Nerozdelený zisk minulých rokov	5 320 772			195 844	5 516 616
Neuhradená strata minulých rokov					0
Výsledok hospodárenia bežného účtovného obdobia	195 844	361 510		-195 844	361 510
Spolu	6 130 704	361 510	0	0	6 492 214

Prehľad o pohybe vlastného imania v priebehu bezprostredne predchádzajúceho účtovného obdobia je nasledovný:

Bezprostredne predchádzajúce účtovné obdobie

Položka vlastného imania	Stav na začiatku účtovného obdobia	Prírastky	Úbytky	Presuny	Stav na konci účtovného obdobia
a	b	c	d	e	f
Základné imanie	481 312				481 312
Zmena základného imania					0
Pohľadávky za upísané vlastné imanie					0
Emisné ážio					0
Ostatné kapitálové fondy	84 630				84 630
Zákonný rezervný fond (nedeliteľný fond)	48 146				48 146
Rezervný fond na vlastné akcie a vlastné podiely					0
Štatutárne fondy					0
Ostatné fondy zo zisku					0
Oceňovacie rozdiely z precenenia majetku a záväzkov					0
Oceňovacie rozdiely z kapitálových účastí					0
Oceňovacie rozdiely z precenenia pri zlúčení, splynutí a rozdelení					0
Nerozdelený zisk minulých rokov	5 325 201		4 429		5 320 772
Neuhradená strata minulých rokov					0
Výsledok hospodárenia bežného účtovného obdobia	175 571	195 844	175 571		195 844
Spolu	6 114 860	195 844	180 000	0	6 130 704

Ostatné kapitálové fondy sú tvorené z prepočítaných kurzových rozdielov k upísanému základnému imaniu.

Základné imanie bolo splatené v plnom rozsahu.

Valné zhromaždenie spoločnosti, ktoré sa konalo dňa 8.6.2016, schválilo rozdelenie zisku za rok 2015.

Valné zhromaždenie spoločnosti rozhodlo nevyplácať dividendy zo zisku za rok 2015.

Povinný prídel do zákonného rezervného fondu nie je potrebný, pretože zákonný rezervný fond už dosiahol svoju maximálnu hranicu stanovenú v právnych predpisoch a v spoločenskej zmluve.

Výsledok hospodárenia za bežné účtovné obdobie bude pravdepodobne preúčtovaný na základe rozhodnutia valného zhromaždenia na účet Nerozdelených ziskov minulých rokov.

REZERVY

Informácie o rezervách za bežné účtovné obdobie sú uvedené v nasledujúcej tabuľke:

Názov položky	Bežné účtovné obdobie				Stav na konci účtovného obdobia
	Stav na začiatku účtovného obdobia	Tvorba	Použitie	Zrušenie	
a	b	c	d	e	f
Dlhodobé rezervy,					
z toho:	82 743	8 255	0	-11 651	79 347
Záručné rezervy	27 998			-11 651	16 347
Odchodné	54 745	8 255			63 000
Krátkodobé rezervy,					
z toho:	46 744	80 735	-42 576	0	84 903
Nevyčerpané dovolenky	3 755	3 258	-1 969		5 044
Mzdové	23 976	47 358	-23 976		47 358
Audit	13 940	14 820	-13 940		14 820
Súdne spory	2 382	0	0		2 382
Ostatné	2 691	15 299	-2 691		15 299

Rezervy sú vytvorené z dôvodu:

Mzdové krátkodobé - odmeny za rok 2016 (rok použitia 2017).

Súdne spory - náhrady mzdy (roku použitia 2017).

Audit - uskutočnený audit, (rok použitia 2017).

Záručné opravy - podľa potreby (dlhodobo).

Rezerva na odchodné do dôchodku predstavuje pomernú časť priemernej mzdy každého zamestnanca vrátane odvodov po zohľadnení fluktuácie zamestnancov. Dlhodobá rezerva je diskontovaná sadzbou štátnych dlhopisov. Prípadná časť rezervy splatnej do jedného roka sa vykazuje v súvahe ako krátkodobá rezerva.

Informácie o rezervách za bezprostredne predchádzajúce účtovné obdobie sú uvedené v nasledujúcej tabuľke:

Názov položky	Stav na začiatku účtovného obdobia	Bežné účtovné obdobie			Stav na konci účtovného obdobia
		Tvorba	Použitie	Zrušenie	
a	b	c	d	e	f
Dlhodobé rezervy,					
z toho:	82 743	0	0	0	82 743
Záručné rezervy	27 998				27 998
Odchodné	54 745				54 745
Krátkodobé rezervy,					
z toho:	79 116	44 362	-74 285	-2 449	46 744
Nevyčerpané dovolenky	6 164	3 755	-6 164	0	3 755
Mzdové	40 776	23 976	-40 776		23 976
Audit	14 520	13 940	-14 520		13 940
Súdne spory	8 690	0	-4 154	-2 154	2 382
Ostatné	8 966	2 691	-8 671	-295	2 691

ZÁVÄZKY

Informácie o záväzkoch

Názov položky	Bežné účtovné obdobie	Bezprostredne predchádzajúce účtovné obdobie
Dlhodobé záväzky spolu	151 608	168 607
Záväzky so zostatkovou dobou splatnosti nad päť rokov		
Záväzky so zostatkovou dobou splatnosti jeden rok až päť rokov	151 608	168 607
Krátkodobé záväzky spolu	1 376 884	1 342 149
Záväzky so zostatkovou dobou splatnosti do jedného roka vrátane	1 364 037	1 324 768
Záväzky po lehote splatnosti	12 847	17 381

Súčasťou štruktúry záväzkov je odložený daňový záväzok.

Záväzky voči skupine sú vo výške 529.534 EUR.

Informácie o záväzkoch zo sociálneho fondu

Názov položky	Bežné účtovné obdobie	Bezprostredne predchádzajúce účtovné obdobie
Začiatkový stav sociálneho fondu	7 107	12 961
Tvorba sociálneho fondu na ťarchu nákladov	27 422	24 767
Tvorba sociálneho fondu zo zisku		
Ostatná tvorba sociálneho fondu		
Tvorba sociálneho fondu spolu	27 422	24 767
Čerpanie sociálneho fondu	33 121	30 621
Konečný zostatok sociálneho fondu	1 408	7 107

Časť sociálneho fondu sa podľa zákona o sociálnom fonde tvorí povinne na ťarchu nákladov. Sociálny fond sa podľa zákona o sociálnom fonde čerpá na sociálne, zdravotné, rekreačné a iné potreby zamestnancov.

ODLOŽENÁ DAŇ Z PRÍJMOV

Informácie o odloženej daňovej pohľadávke alebo o odloženom daňovom záväzku:

Názov položky	Bežné účtovné obdobie	Bezprostredne predchádzajúce účtovné obdobie
Dočasné rozdiely medzi účtovnou hodnotou majetku a daňovou základňou, z toho:		
	-431 619	-473 555
Odpočítateľné	283 621	260 537
Zdaniteľné	-715 240	-734 092
Dočasné rozdiely medzi účtovnou hodnotou záväzkov a daňovou základňou, z toho:		
	159 206	125 733
Odpočítateľné	159 206	125 733
Zdaniteľné		
Možnosť umorovať daňovú stratu v budúcnosti		
Možnosť previesť nevyužitú daňovú odpočty		
Sadzba dane z príjmov (v %)	21	22
Odložená daňová pohľadávka	92 994	84 979
Uplatnená daňová pohľadávka	92 994	84 979
Zaúčtovaná ako náklad	8 014	-6 745
Zaúčtovaná do vlastného imania		
Odložený daňový záväzok	150 200	-161 500
Zmena odloženého daňového záväzku	-11 300	-19 373
Zaúčtovaná ako náklad	-19 314	-12 628
Zaúčtovaná do vlastného imania		
Iné		

Spoločnosť zaúčtovala odložený daňový záväzok vo výške 150.200 EUR a odloženú daňovú pohľadávku vo výške 92.994 EUR. Pri výpočte odložených daní bola použitá sadzba dane z príjmov pre rok 2017 t.j. vo výške 21%.

PODMIENENÉ ZÁVÄZKY A AKTÍVA, PODSÚVAHOVÉ POLOŽKY

Podmienené záväzky

V zmysle Zákona o správe daní a poplatkov a ostatných zákonov z oblasti daňového práva môžu byť v spoločnosti vykonané kontroly daňových priznaní spätne za obdobie 5 rokov. V dôsledku toho sú k 31.12.2016 daňové priznania spoločnosti za roky 2011 až 2015 otvorené a môžu sa stať predmetom kontroly. K závierkovému dňu spoločnosť nevie stanoviť dopad prípadných kontrol na finančné povinnosti spoločnosti.

Najatý majetok

Spoločnosť má v prenájme nebytové priestory v Košiciach, Žiline, Prešove, Nitre, Poprade, Zvolene a Prievidzi, ktoré využíva na predajné a reprezentačné účely. Celková hodnota tohto nájmu v roku 2016 je 137.365 EUR (v roku 2015 bolo 127.979 EUR). V priebehu roka 2016 pribudli nové priestory v Prievidzi.

Spoločnosť uzavrela zmluvu na rekonštrukciu administratívnej budovy v čiastke 2.336.416 EUR (vrátane DPH), ktorá bude financovaná z vlastných zdrojov.

Informácie o ostatných finančných povinnostiach

Spoločnosť má nasledovné povinnosti z nájmu, ktoré budú plynúť v roku 2017:

Nebytové priestory - 126.967 EUR

Operatívny leasing - 83.765 EUR

Spoločnosť má nasledovné povinnosti z nájmu, ktoré budú plynúť v ďalších rokoch po roku 2017:

Nebytové priestory - 128.170 EUR

Operatívny leasing - 33.065 EUR

Žiadna z vyššie uvedených operácií sa netýka spriaznených osôb.

Informácie o podsúvahových položkách

Spoločnosť má v nájme nebytové priestory a osobné automobily. Spoločnosť nepozná hodnotu majetku v nájme, náklady na jej určenie by boli niekoľkonásobne vyššie ako úžitok zo získania informácie o tejto hodnote.

Spoločnosť prenajíma skladové a administratívne priestory na podnikateľské účely. Ročné výnosy z nájmu sú 159.310 EUR. Prenajatú časť skladových a administratívnych priestorov má spoločnosť vykázanú v súvahe ako dlhodobý hmotný majetok.

Spoločnosť prenajíma skladové a administratívne priestory spriaznenej spoločnosti - Hommel Hercules France s.r.o.

INFORMÁCIE K POLOŽKÁM VÝKAZU ZISKOV A STRÁT

Tržby

Informácie o tržbách za vlastné výkony a tovar podľa jednotlivých segmentov, t.j. podľa typov výrobkov a služieb, a podľa hlavných teritórií sú uvedené v tabuľke:

Oblasť odbytu	Tovar		Služby	
	Bežné účtovné obdobie	Bezprostredne predchádzajúce účtovné obdobie	Bežné účtovné obdobie	Bezprostredne predchádzajúce účtovné obdobie
a	b	c	d	e
Slovensko	14 510 823	13 537 310	368 578	402 762
Zahraničie	24 046	11 934		
Spolu	14 534 869	13 549 244	368 578	402 762

Aktivácia nákladov, výnosy z hospodárskej a finančnej činnosti

Prehľad o výnosoch pri aktivácii nákladov, výnosov z hospodárskej činnosti, finančnej činnosti a výnosov, ktoré majú výnimočný rozsah alebo výskyt je uvedený v tabuľke:

Názov položky	Bežné účtovné obdobie	Bezprostredne predchádzajúce účtovné obdobie
Významné položky pri aktivácii nákladov, z toho:	416	0
Aktivácia tovaru	416	
Ostatné významné položky výnosov z hospodárskej činnosti, z toho:	153 752	43 005
Náhrady škôd	50 976	9 298
Náhrada súkromné spotreba PHM	39 078	0
Prebytky na sklade	34 457	0
Iné	29 241	33 707
Finančné výnosy, z toho:	307	594
Kurzové zisky, z toho:	306	87
Kurzové zisky ku dňu, ku ktorému sa zostavuje účtovná závierka:	306	87
Ostatné významné položky finančných výnosov, z toho:	1	507
Výnosové úroky	1	507

Čistý obrat Spoločnosti na účely zistenia povinnosti overenia individuálnej účtovnej závierky audítorom [§ 19 ods. 1 písm. a) zákona o účtovníctve] je uvedený v nasledujúcom prehľade:

Názov položky	Bežné účtovné obdobie	Bezprostredne predchádzajúce účtovné obdobie
Tržby za vlastné výrobky		
Tržby z predaja služieb	368 578	402 762
Tržby za tovar	14 534 869	13 549 244
Výnosy zo zákazky	0	0
Výnosy z nehnuteľnosti na predaj	0	0
Iné výnosy súvisiace s bežnou činnosťou		
Čistý obrat celkom	14 903 447	13 952 006

Náklady

Informácie o nákladoch voči audítorovi, audítorskej spoločnosti sú uvedené nižšie:

Názov položky	Bežné účtovné obdobie	Bezprostredne predchádzajúce účtovné obdobie
Náklady voči audítorovi, audítorskej spoločnosti, z toho:	22 800	22 000
<i>Náklady za overenie individuálnej účtovnej závierky</i>	22 800	22 000
<i>Iné uisťovacie audítorské služby</i>		
<i>Súvisiace audítorské služby</i>		
<i>Daňové poradenstvo</i>		
<i>Ostatné neaudítorské služby</i>		

Informácie o nákladoch na poskytnuté služby, ostatných nákladoch na hospodársku činnosť, finančných a nákladoch, ktoré majú výnimočný rozsah alebo výskyt sú uvedené v nasledujúcej tabuľke:

Názov položky	Bežné účtovné obdobie	Bezprostredne predchádzajúce účtovné obdobie
Náklady za poskytnuté služby, z toho:	2 204 950	1 849 832
Opravy a udržiavanie	52 211	69 546
Cestovné	93 208	100 560
Prepravné	495 422	453 145
Náklady na reprezentáciu	36 614	45 611
Nájomné	523 282	278 295
Telefón	78 167	69 595
Strážna služba	42 570	42 726
Manažment servis	83 242	73 508
Poradenstvo Würth Group	306 733	269 223
Certifikácia	34 970	37 836
Propagácia, reklama	59 516	22 797
Sprostredkovanie	20 969	20 963
Právne, ekonomické a iné poradenstvo	59 082	17 046
Ostatné služby	318 964	348 981
Ostatné významné položky nákladov z hospodárskej činnosti, z toho:	84 068	76 966
Poistenie	36 192	60 489
Manká a škody na tovare	36 658	0
Ostatné	11 218	16 477
Finančné náklady, z toho:	12 877	12 908
Kurzové straty, z toho:	131	832
<i>Kurzové straty ku dňu, ku ktorému sa zostavuje účtovná závierka</i>	131	832
Ostatné významné položky finančných nákladov, z toho:	12 746	12 076
Bankové poplatky	12 313	11 597
Iné poplatky	433	479
Osobné náklady, z toho:	4 247 965	3 758 642
Mzdy	3 059 792	2 778 320
Zdravotné poistenie	309 740	269 411
Sociálne poistenie	784 730	680 701
Sociálne zabezpečenie	67 306	80 901
Ostatné	26 397	-50 691

Dane z príjmov

Názov položky	Bežné účtovné obdobie	Bezprostredne predchádzajúce účtovné obdobie
Suma odloženej daňovej pohľadávky účtovanej ako náklad alebo výnos vyplývajúca zo zmeny sadzby dane z príjmov	-3 863	
Suma odloženého daňového záväzku účtovaného ako náklad alebo výnos vyplývajúci zo zmeny sadzby dane z príjmov	7 152	
Suma odloženej daňovej pohľadávky týkajúca sa umorenia daňovej straty, nevyužitých daňových odpočtov a iných nárokov, ako aj dočasných rozdielov predchádzajúcich účtovných období, ku ktorým sa v predchádzajúcich účtovných obdobiach odložená daňová pohľadávka neúčtovala		
Suma odloženého daňového záväzku, ktorý vznikol z dôvodu neúčtovania tej časti odloženej daňovej pohľadávky v bežnom účtovnom období, o ktorej sa účtovalo v predchádzajúcich účtovných obdobiach		
Suma neuplatneného umorenia daňovej straty, nevyužitých daňových odpočtov a iných nárokov a odpočítateľných dočasných rozdielov, ku ktorým nebola účtovaná odložená daňová pohľadávka		
Suma odloženej dani z príjmov, ktorá sa vzťahuje na položky účtované priamo na účty vlastného imania bez účtovania na účty nákladov a výnosov		

Transformácia účtovného hospodárskeho výsledku na základ dane

Prevod od teoretickej dane z príjmov k vykázanej dani z príjmov je uvedený v nasledujúcej tabuľke:

Názov položky	Bežné účtovné obdobie			Bezprostredne predchádzajúce účtovné obdobie		
	Základ dane	Daň	Daň v %	Základ dane	Daň	Daň v %
a	b	c	d	e	f	g
Výsledok hospodárenia pred zdanením, z toho:	478 822	x	x	280 245	x	x
Teoretická daň	x	105 341	22%	x	61 654	22%
Daňovo neuznané náklady	201 960	44 431	9%	314 141	69 111	25%
Výnosy nepodliehajúce dani	-59 756	-13 146	-3%	-153 347	-33 736	-12%
Vplyv nevykázanej odloženej daňovej pohľadávky		0	0%	0	0	0%
Umorenie daňovej straty		0	0%	0	0	0%
Zmena sadzby dane		0	0%	0	0	0%
Iné		0	0%	0	0	0%
Spolu	621 026	136 626	29%	441 039	97 029	35%
Splatná daň z príjmov	x	136 626	29%	x	97 029	35%
Odložená daň z príjmov	x	-19 314	-4%	x	-12 628	-5%
Celková daň z príjmov	x	117 312	25%	x	84 401	30%

Spoločnosť uvádza k daniam z príjmov ďalšie doplňujúce informácie:

VÝZNAMNÉ UDALOSTI, KTORÉ NASTALI PO DNI, KU KTORÉMU SA ZOSTAVUJE ÚČTOVNÁ ZÁVIERKA

Po 31.12.2016 nenastali také udalosti, ktoré majú významný vplyv na verné zobrazenie skutočností uvádzaných v tejto účtovnej závierke.

INFORMÁCIE O EKONOMICKÝCH VZŤAHOCH SPOLOČNOSTI SO SPRIAZNENÝMI OSOBAMI

Spoločnosť uskutočnila v priebehu účtovného obdobia nasledujúce transakcie so spriaznenými osobami:

- 01 – kúpa tovaru
- 02 – predaj tovaru
- 03 – poskytnutie služby
- 04 – prijaté služby
- 05 – obstaranie nehmotného majetku

Spoločnosť pri transakciách so spriaznenými osobami používa ceny porovnateľné s trhovými cenami.

Materská účtovná jednotka	Hodnotové vyjadrenie obchodu	
	Bežné účtovné obdobie	Bezprostredne predchádzajúce účtovné obdobie
<i>Názov spoločnosti + druh transakcie</i>		
Würth International AG, CH, (01)	2 584 707	2 529 356
Würth International AG, CH, (02)	97 778	45 509
Würth International AG, CH, (04)	30 250	34 486

Hodnotové vyjadrenie obchodu

Ostatné spriaznené osoby	Bežné účtovné obdobie	Bezprostredne predchádzajúce účtovné obdobie
<i>Názov spoločnosti + druh transakcie</i>		
Adolf Würth GmbH & CO. KG, DE, (01)	2 668 662	2 493 124
Adolf Würth GmbH & CO. KG, DE, (02)	138	2 885
Adolf Würth GmbH & CO. KG, DE, (04)	0	80 944
Hommel Hercules France s.r.o., SK, (01)	23 750	14 808
Hommel Hercules France s.r.o., SK, (03)	204 365	205 203
Hommel Hercules France s.r.o., SK, (04)	7 460	0
Würth Industrie, DE, (01)	708 178	836 600
WOW, DE, (01)	154 407	63 509
Van Roij, NL, (01)	208 391	207 138
Würth IT, DE, (04)	285 109	183 108
Würth IT, DE, (05)	0	54 200
Würth Modyf, DE, (01)	57 700	40 439
Würth Phönix, IT, (04)	49 288	83 596
Würth Phönix, IT, (05)	0	39 800
Würth Logistic, CH, (04)	304 690	287 622
Würth Polska, PL, (05)	0	83 390
Würth International s r.o., SK, (02)	2 333	373
Würth International s r.o., SK, (03)	664	22 145
Würth Hungary, HU, (01)	5 175	5 449
Würth Hungary, HU, (02)	439	540
Würth Austria, AT, (01)	22 924	13 133
Würth Česká republika, CZ, (02)	19 107	8 509
Würth Česká republika, CZ, (01)	21 049	0
Hahn & Kolb, DE, (01)	16 008	17 870
Würth Finland, FI, (01)	8 300	7 054
Würth eiSOS, DE, (01)	0	6 950
SWG, DE, (01)	2 885	1 585
Ostatní (01)	54 648	62 525
Ostatní (02)	2 030	0
Ostatní (03)	0	292
Ostatní (04)	5 444	59 533
Ostatní (05)	0	6 669

Materská účtovná jednotka

Zostatok k 31.12.2016

Würth International AG -552

Ostatné spriaznené osoby

Zostatok k 31.12.2016

Pohl'advky:

Hommel Hercules France, s. r. o. 5 771

Adolf Würth GmbH & Co.KG 135

Würth, spol. s.r.o. 3 652

Závazky:

Würth Finance International B.V. -461 017

Würth Logistics AG -25 391

Adolf Wuerth GmbH & Co.KG (AW01) -10 526

ADOLF WÜRTH GMBH&CO.KG (DB) 1 599

Würth Industrie Service GmbH&Co.KG -10 263

WÜRTH INDUSTRIE SERVICE GMBH&CO -4 896

Würth IT GmbH -2 298

Würth spol. s.r.o. -929

Würth Oy -881

MKT Metall-Kunststoff-Technik -431

Würth Modyf GmbH & Co.KG -400

Würth Handelsges. m.b.H. -251

Würth ITensis AG -179

Würth Nederland B. V. -98

Würth International Trading s.r.o. -144

HOMMEL HERCULES FRANCE s.r.o. -1 677

Nevyfakturované dodávky:

Würth Industrie Service GmbH&Co.KG -5 448

Adolf Würth GmbH & Co. KG -2 648

Würth Pheonix S.r.l. -1 588

Würth IT GmbH -1 455

Würth Modyf GmbH & Co.KG -8

PREHĽAD PEŇAŽNÝCH TOKOV

Prehľad peňažných tokov bol spracovaný nepriamou metódou.

Označenie položky	Obsah položky		Bežné účtovné obdobie	Minulé účtovné obdobie
A.	Peňažné toky z prevádzkovej činnosti			
Z/S	Výsledok hospodárenia z bežnej činnosti pred zdanením daňou z príjmov	+/-	478 822	280 245
A.1.	Nepeňažné operácie ovplyvňujúce výsledok hospodárenia z bežnej činnosti pred zdanením daňou z príjmov /súčet A1.1. až A1.13./	+/-	38 555	141 867
A.1.1.	Odpisy dlhodobého nehmotného a dlhodobého hmotného majetku	+	324 155	431 592
A.1.2.	Zostatková hodnota dlhodobého nehmotného majetku a dlhodobého hmotného majetku účtovaná pri vyradení tohto majetku do nákladov na bežnú činnosť, s výnimkou jeho predaja	+		
A.1.3.	Odpisy opravnej položky k odplatne nadobudnutému majetku	+/-		
A.1.4.	Zmena stavu dlhodobých rezerv	+/-	-3 396	
A.1.5.	Zmena stavu opravných položiek	+/-	6 196	-97 055
A.1.6.	Zmena stavu položiek časového rozlíšenia nákladov a výnosov	+/-	602	-7 925
A.1.7.	Dividendy a iné podiely na zisku účtované do výnosov	-		
A.1.8.	Úroky účtované do nákladov	+		
A.1.9.	Úroky účtované do výnosov	-	-1	-507
A.1.10.	Kurzový zisk vyčíslený k peňažným prostriedkom a peňaž. ekvivalent. ku dňu, ku ktorému sa zostavuje účtovná závierka	-		
A.1.11.	Kurzová strata vyčíslená k peňažným prostried. a peňaž. ekvivalent. ku dňu, ku ktorému sa zostavuje účtovná závierka	+		
A.1.12.	Výsledok z predaja dlhodobého majetku, s výnimkou majetku, ktorý sa považuje za peňažný ekvivalent	+/-	-289 001	-151 995
A.1.13.	Ostatné položky nepeňažného charakteru, ktoré ovplyvňujú výsledok hospodárenia z bežnej činnosti, s výnimkou tých, ktoré sa uvádzajú osobitne v iných častiach prehľadu prehľadu peňažných tokov	+/-		-32 243
A.2.	Vplyv zmien stavu pracovného kapitálu, ktorý sa na účely tohto opatrenia rozumie rozdiel medzi bežným majetkom a krátkodobými záväzkami s výnimkou položiek obežného majetku, ktoré sú súčasťou peňažných prostriedkov peňažných ekvivalentov, na výsledok hospodárenia z bežnej činnosti /súčet A.2.1. až A.2.4/	+/-	77 696	129 723
A.2.1	Zmena stavu pohľadávok z prevádzkovej činnosti	-/+	84 469	280 252
A.2.2	Zmena stavu záväzkov z prevádzkovej činnosti	+/-	-4 793	107 698
A.2.3	Zmena stavu zásob	+/-	-1 980	-258 227
A.2.4	Zmena stavu krátkodobého finančného majetku, s výnimkou majetku, ktorý je súčasťou peňažných prostriedkov a peňažných ekvivalentov	+/-		

A*	Peňažné toky z prevádzkovej činnosti s výnimkou príjmov a výdavkov, ktoré sa uvádzajú osobitne v iných častiach prehľadu peňažných tokov /súčet Z/S+ A.1.+A.2./		595 073	551 835
A.3.	Prijaté úroky, s výnimkou tých, ktoré sa začleňujú do investičnej činnosti	+		
A.4.	Výdavky na zaplatené úroky, s výnimkou tých, ktoré sa začleňujú do finančnej činnosti	-		
A.5.	Príjmy z dividend a iných podielov na zisku, s výnimkou tých, ktoré sa začleňujú do investičných činností	+		
A.6.	Výdavky na dividendy a iné podiely na zisku, s výnimkou tých, ktoré sa začleňujú do investičných činností	-		
A**	Peňažné toky z prevádzkovej činnosti /súčet A*+A.3. až A.6./		595 073	551 835
A.7.	Výdavky na daň z príjmov účtovnej jednotky, s výnimkou tých, ktoré sa začleňujú do investičných činností alebo finančných činností	+/-	-114 144	-111 339
A.8.	Príjmy výnimočného rozsahu alebo výskytu vzťahujúce sa na prevádzkovú činnosť	+		
A.9.	Výdavky výnimočného rozsahu alebo výskytu vzťahujúce sa na prevádzkovú činnosť	-		
A***	Čisté peňažné toky z prevádzkovej činnosti /súčet A**+A.7. Až A.9./		480 929	440 496
B.	Peňažné toky z investičnej činnosti			
B.1.	Výdavky na obstaranie dlhodobého nehmotného majetku	-	-37 627	
B.2.	Výdavky na obstaranie dlhodobého hmotného majetku	-	-743 514	-446 725
B.3.	Výdavky na obstaranie dlhodobých cenných papierov a podielov v iných účtovných jednotkách, s výnimkou cenných papierov, ktoré sa považujú za peňažné ekvivalenty a cenných papierov určených na predaj alebo obchodovanie (+)			
B.4.	Príjmy z predaja dlhodobého nehmotného majetku	+		
B.5.	Príjmy z predaja dlhodobého hmotného majetku	+	301 540	165 582
B.6.	Príjmy z predaja dlhodobých cenných papierov a podielov v iných účtovných jednotkách, s výnimkou cenných papierov, ktoré sa považujú za peňažné ekvivalenty a cenných papierov určených na predaj alebo na obchodovanie	+		
B.7.	Výdavky na dlhodobé pôžičky poskytnuté účtovnou jednotkou inej účtovnej jednotke, ktorá je súčasťou konsolidovaného celku	-		
B.8.	Príjmy zo splácania dlhodobých pôžičiek poskytnutých účtovnou jednotkou inej účtovnej jednotke, ktorá je súčasťou konsolidovaného celku	+		
B.9.	Výdavky na dlhodobé pôžičky poskytnuté účtovnou jednotkou tretím osobám s výnimkou dlhodobých pôžičiek poskytnutých účtovnej jednotke, ktorá je súčasťou konsolidovaného celku	-		
B.10.	Príjmy zo splácania pôžičiek poskytnutých účtovnou jednotkou tretím osobám s výnimkou pôžičiek poskytnutých účtovnej jednotke, ktorá je súčasťou konsolidovaného celku	+		
B.11.	Prijaté úroky, s výnimkou tých, ktoré sa začleňujú do prevádzkových činností	+	1	507
B.12.	Príjmy z dividend a iných podielov na zisku, s výnimkou tých, ktoré sa začleňujú do prevádzkových činností	+		

B.13.	Výdavky súvisiace s derivátmi s výnimkou, ak sú určené na predaj alebo na obchodovanie, alebo ak sa tieto výdavky považujú za peňažné toky z finančnej činnosti	-		
B.14.	Príjmy súvisiace s derivátmi s výnimkou, ak sú určené na predaj alebo na obchodovanie, alebo ak sa tieto výdavky považujú za peňažné toky z finančnej činnosti	+		
B.15.	Výdavky na daň z príjmov účtovnej jednotky, ak je ju možné začleniť do investičných činností	-		
B.16.	Príjmy výnimočného rozsahu alebo výskytu vzťahujúce sa na investičnú činnosť	+		
B.17.	Výdavky výnimočného rozsahu alebo výskytu vzťahujúce sa na investičnú činnosť	-		
B.18.	Ostatné príjmy vzťahujúce sa na investičnú činnosť	+		
B.19.	Ostatné výdavky vzťahujúce sa na investičnú činnosť	-		
B*	Čisté peňažné toky z investičnej činnosti (súčet B.1. až B.19.)		-479 600	-280 636
C.	Peňažné toky z finančnej činnosti			
C.1.	Peňažné toky vo vlastnom imaní (súčet C.1.1. Až C.1.8.)	+/-	0	0
C.1.1.	Príjmy z upísaných akcií a obchodných podielov	+		
C.1.2.	Príjmy z ďalších vkladov do vlastného imania spoločníkmi alebo fyzickou osobou, ktorá je účtovnou jednotkou	+		
C.1.3.	Prijaté peňažné dary	+		
C.1.4.	Príjmy z úhrady straty spoločníkmi	+		
C.1.5.	Výdavky na obstaranie alebo spätné odkúpenie vlastných akcií a vlastných obchodných podielov	-		
C.1.6.	Výdavky spojené so znížením fondov vytvorených účtovnou jednotkou	-		
C.1.7.	Výdavky na vyplatenie podielu na vlastnom imaní spoločníkmi účtovnej jednotky a fyzickou osobou, ktorá je účtovnou jednotkou	-		
C.1.8.	Výdavky z iných dôvodov, ktoré súvisia so znížením vlastného imania	-		
C.2.	Peňažné toky vznikajúce z dlhodobých záväzkov a krátkodobých záväzkov z finančnej činnosti (súčet C.2.1. Až C.2.10.)	+/-	0	0
C.2.1.	Príjmy z emisie dlhodobých cenných papierov	+		
C.2.2.	Výdavky na úhradu záväzkov z dlhových cenných papierov	-		
C.2.3.	Príjmy z úverov, ktoré účtovnej jednotke poskytla banka alebo pobočka zahraničnej banky, s výnimkou úverov, ktoré boli poskytnuté na zabezpečenie hlavného predmetu činnosti	+		
C.2.4.	Výdavky na splácanie úverov, ktoré účtovnej jednotke poskytla banka alebo pobočka zahraničnej banky, s výnimkou úverov, ktoré boli poskytnuté na zabezpečenie hlavného predmetu činnosti	-		
C.2.5.	Príjmy z prijatých pôžičiek	+		
C.2.6.	Výdavky na splácanie pôžičiek	-		
C.2.7.	Výdavky na úhradu záväzkov z používania majetku, ktorý je predmetom zmluvy o kúpe prenájatej veci	-		

C.2.8.	Príjmy z ostatných dlhodob. záväzkov a krátkod. záväz. vyplývajúcich z finanč. činnosti účtov. jednotky, s výnimkou tých, ktoré sa uvádzajú osobitne v inej časti prehľadu peňažných tokov				+		
C.2.9.	Výdavky na splácanie ostatných dlhodob. záväzkov a krátkod. záväz. vyplývajúcich z finanč. činnosti účtov. jednotky, s výnimkou tých, ktoré sa uvádzajú osobitne v inej časti prehľadu peňažných tokov				-		
C.3.	Výdavky na zaplatené úroky, s výnimkou tých, ktoré sa začleňujú do prevádzkových činností				-		
C.4.	Výdavky na vyplatené dividendy a iné podiely na zisku, s výnimkou tých, ktoré sa začleňujú do prevádzkových činností				-	-180 000	
C.5.	Výdavky súvisiace s derivátmi, s výnimkou, ak sú určené na predaj alebo na obchodovanie, alebo ak sa považujú za peňažné toky z investičnej činnosti				-		
C.6.	Príjmy súvisiace s derivátmi, s výnimkou, ak sú určené na predaj alebo na obchodovanie, alebo ak sa považujú za peňažné toky z investičnej činnosti				+		
C.7.	Výdavky na daň z príjmov účtovnej jednotky, ak ich možno začleniť do finančných činností				-		
C.8.	Príjmy výnimočného rozsahu alebo výskytu vzťahujúce sa na finančnú činnosť				+		
C.9.	Výdavky mimoriadneho charakteru vzťahujúce sa na finančnú činnosť				-		
C*	Čisté peňažné toky z finančnej činnosti /súčet C.1. až C.9./			0		-180 000	
D.	Čisté zvýšenie alebo čisté zníženie peňažných prostriedkov /súčet A + B + C/				+/-	1 329	-20 140
E.	Stav peňažných prostriedkov a peňažných ekvivalentov na začiatku účtovného obdobia				+/-	13 233	33 373
F.	Stav peňažných prostriedkov a peňažných ekvivalentov na konci účtovného obdobia pred zohľadnením kurzových rozdielov vyčíslených ku dňu, ku ktorému sa zostavuje účtovná závierka				+/-	14 562	13 233
G.	Kurzové rozdiely vyčíslené k peňažným prostriedkom a peňažným ekvivalentom ku dňu, ku ktorému sa zostavuje účtovná závierka				+/-		
H.	Zostatok peňažných prostriedkov a peňažných ekvivalentov na konci účtovného obdobia, upravený o kurzové rozdiely vyčíslené ku dňu, ku ktorému sa zostavuje účtovná závierka				+/-	14 562	13 233

VÝROČNÁ SPRÁVA 2016

Würth spol. s r.o.
Pribylinská 2
832 55 Bratislava 3
www.wurth.sk

Bezplatná zákaznícka linka:

 **0800 121 854**

© 2017 · Würth s.r.o., Bratislava · Všetky práva vyhradené.



IČO: 00684864

IČ DPH: SK 2020332534

Bankové spojenie:

UniCredit Bank Czech Republic and Slovakia, a.s.,

IBAN: SK0711110000001015263000

SWIFT (BIC): UNCRSKBX

Spoločnosť je zapísaná v Obchodnom registri
Okresného súdu Bratislava I, vložka č. 146/B.