

VÝROČNÁ SPRÁVA 2016



**REKREAČNÉ SLUŽBY
MESTA SENICA**

OBSAH

História spoločnosti	3
Základné údaje o spoločnosti.....	4
Predmet činnosti	5
Organizačná štruktúra	7
Správa a riadenie spoločnosti	8
Výsledok hospodárskej činnosti	9
Hlavné prevádzky spoločnosti.....	10
Finančná časť	21
Ostatné informácie	31

PRÍLOHY

Správa o činnosti dozornej rady
Správa nezávislého audítora
Účtovná závierka k 31.12.2016

HISTÓRIA SPOLOČNOSTI

Mestské zastupiteľstvo v Senici na svojom 13. riadnom zasadaní konanom dňa 30. októbra 2008 schválilo založenie obchodnej spoločnosti Rekreačné služby mesta Senica, spol. s r.o. (ďalej len „RSMS, spol. s r.o.“ alebo „spoločnosť“), ktoré bolo prijaté uznesením č. 13/08/M/1. Mesto Senica dňa 20. novembra 2008 na základe uznesenia č. 13/08/M/2 spísalo zakladateľskú listinu, kde zakladateľom a jediným spoločníkom RSMS, spol. s r.o. je Mesto Senica.

ZÁKLADNÉ ÚDAJE O SPOLOČNOSTI

Obchodné meno:	Rekreačné služby mesta Senica, spol. s r.o.	
Právna forma:	Spoločnosť s ručením obmedzeným	
IČO:	44 525 371	
DIČ:	2022735528	
IČ DPH:	SK2022735528	
Sídlo:	Tehelná 1152/53, 905 01 Senica	
Spoločnosť zapísaná v:	Obchodný register Okresného súdu Trnava, Oddiel: Sro, vložka č. 23091/T	
Spoločníci:	Mesto Senica Štefánikova 1408/56 905 25 Senica IČO: 00 309 974	
Štatutárny orgán:	Mgr. Ľubomír Štvrtecký	konateľ
Dozorná rada:	Ing. Pavol Kalman	predseda dozornej rady
	Bc. Pavol Krutý	člen dozornej rady
	Ing. Róbert Mozolič	člen dozornej rady

PREDMET ČINNOSTI

Spoločnosť vykonáva svoje obchodné aktivity v súlade s platným predmetom činnosti a v úzkej súčinnosti s požiadavkami a záujmami jej jediného spoločníka.

RSMS, spol. s r.o. má v nájme, resp. v podnájme nehnuteľnosti na základe nasledovných zmlúv:

1. Nájomná zmluva a Zmluva o nájme nebytových priestorov s mestom Senica zo dňa 31.12.2008 v znení neskorších dodatkov,
2. Zmluva o podnájme nehnuteľností zo dňa 29.09.2014.

Na základe týchto zmlúv spoločnosť vykonáva svoje hlavné činnosti v nasledovných prevádzkach:

- Mestská plaváreň
- Mestská športová hala
- Tenisová hala
- Rekreačná oblasť Kunovská priehrada
- Mestské kúpalisko
- Zimný štadión
- Informačná kancelária INFOSEN

V uvedených prevádzkach, kde je možné nájsť všetko potrebné na pokojnú relaxáciu, aktívny oddych a športové vyžitie, poskytuje spoločnosť služby rekreačného, športového, rehabilitačného a informačného charakteru nielen obyvateľom mesta Senica a jeho športovým klubom, ale aj domácim a zahraničným návštevníkom, ktorí do mesta Senica zavítajú a rozhodnú sa tu stráviť svoj voľný čas.

Spoločnosť podniká aj v oblasti autobusovej dopravy, v rámci ktorej sa snaží poskytovať služby predovšetkým miestnym športovým klubom ako aj školským a predškolským zariadeniam.

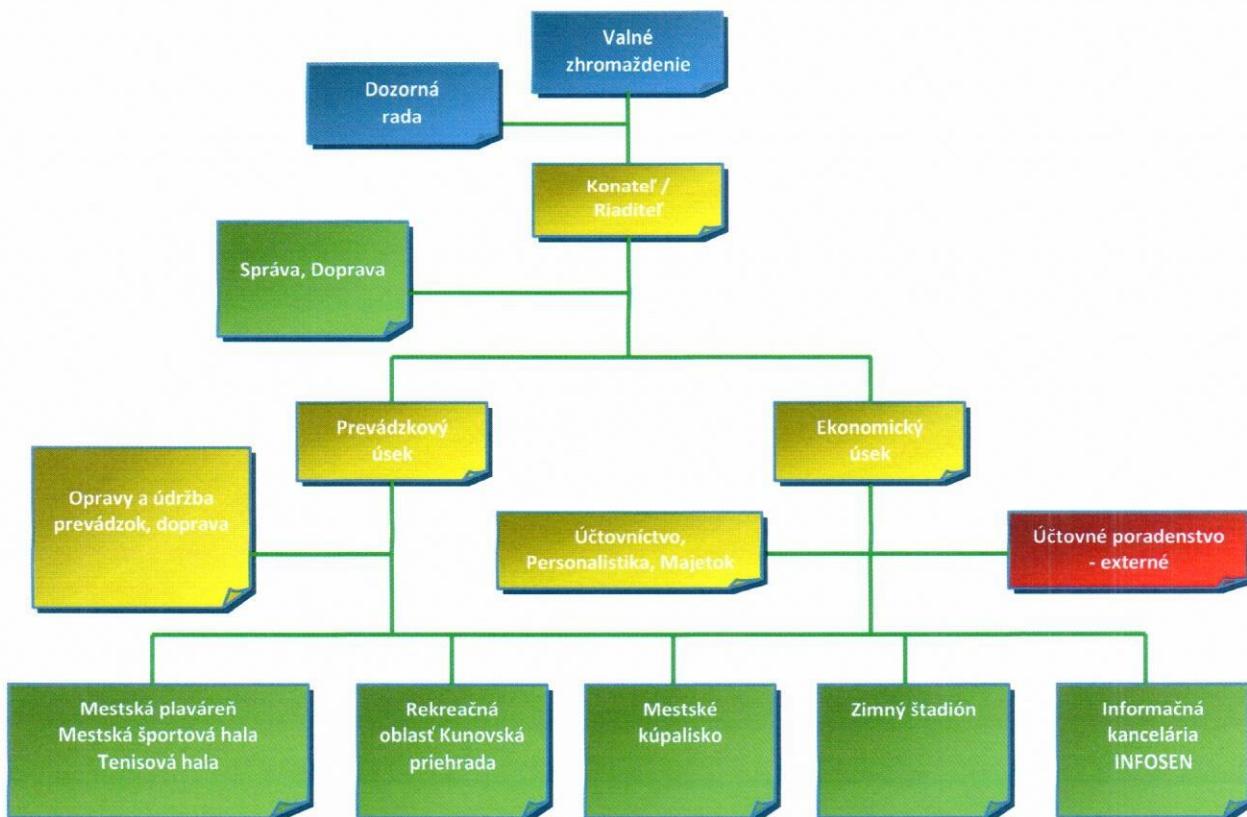
Predmet činnosti spoločnosti:

- kúpa tovaru na účely jeho predaja konečnému spotrebiteľovi (maloobchod) alebo iným prevádzkovateľom živnosti (veľkoobchod)
- sprostredkovateľská činnosť v oblasti služieb
- nepravidelná osobná cestná doprava vykonávaná cestnými osobnými vozidlami, ktoré majú okrem miesta vodiča najviac 8 miest na sedenie
- ubytovacie služby bez poskytovania pohostinských činností
- poskytovanie služieb rýchleho občerstvenia v spojení s predajom na priamu konzumáciu
- prevádzkovanie výdajne stravy
- prenájom nehnuteľností spojený s poskytovaním iných než základných služieb spojených s prenájomom
- prenájom hnutelných vecí
- administratívne služby

- činnosť podnikateľských, organizačných a ekonomických poradcov
- organizovanie športových, kultúrnych a iných spoločenských podujatí
- prevádzkovanie športových zariadení
- čistiace a upratovacie služby
- prevádzkovanie zariadení slúžiacich na regeneráciu a rekondíciu
- reklamné a marketingové služby
- prevádzkovanie verejných WC, sprch a prezliekarní
- údržba verejnej zelene a kosenie trávnikov
- pohostinská činnosť a výroba hotových jedál pre výdajne
- prevádzkovanie verejných kanalizácií kategórie K-III
- výkon povolania prevádzkovateľa osobnej cestnej dopravy
- medzinárodná osobná preprava autokarmi a autobusmi vykonávaná v prenájme alebo za odplatu

Okrem hlavných činností vymedzených predmetom podnikania sa spoločnosť v roku 2016 technicky spolupodieľala na rôznych podujatiach organizovaných mestom Senica.

ORGANIZAČNÁ ŠTRUKTÚRA



SPRÁVA A RIADENIE SPOLOČNOSTI

Najvyšším orgánom spoločnosti je **valné zhromaždenie**. Spoločnosť má jediného spoločníka, ktorým je Mesto Senica, a ktorý vykonáva pôsobnosť valného zhromaždenia. Rozhodnutie jediného spoločníka urobené pri výkone pôsobnosti valného zhromaždenia musí mať písomnú formu a musí ho spoločník podpísať. Zasadnutie valného zhromaždenia zvoláva konateľ. Konateľ je povinný zvolávať zasadnutie valného zhromaždenia najmenej 1 krát za rok, v lehote najneskôr do 30.9.. V roku 2016 sa konalo jedno riadne valné zhromaždenie.

Štatutárnym orgánom spoločnosti je **konateľ**. Konateľom môže byť len fyzická osoba a vymenúva ho valné zhromaždenie. Konateľ predkladá valnému zhromaždeniu na schválenie riadnu a mimoriadnu individuálnu účtovnú závierku a návrh na rozdelenie zisku alebo úhrady strát. Konateľ spoločnosti predkladá valnému zhromaždeniu na prerokovanie spolu s riadnou alebo mimoriadnou účtovnou závierkou aj výročnú správu.

Na činnosť spoločnosti dohliada **dozorná rada**. Dozorná rada má troch členov, ktorých volia a odvolávajú poslanci mestského zastupiteľstva mesta Senica. Dozorná rada sa vo svojej činnosti zameriava predovšetkým na kontrolu hospodárskej a finančnej situácie spoločnosti, stav jej pohľadávok a záväzkov. V roku 2016 sa konalo jedno riadne zasadnutie dozornej rady.

Spoločnosť je rozdelená na ekonomický a prevádzkový úsek a riadi ju konateľ, ktorý je zároveň aj jej riaditeľom. Na ekonomickom úseku sa vedie agenda účtovníctva, majetku, personalistiky a miezd. Úsek zároveň úzko spolupracuje s externým účtovným poradcom. Prevádzkový úsek zabezpečuje prevádzku a organizáciu jednotlivých stredísk spoločnosti t.j. poskytovanie služieb, opravy, údržbu a materiálovo - technické zabezpečenie.

V čele spoločnosti stojí **riaditeľ**, ktorý ju riadi a organizuje. Súčasne tiež zodpovedá za celú jej činnosť a informuje spoločníka o všetkých jej záležitostiach a obchodoch. Ak o to spoločník požiada, predloží mu na vyžiadanie potrebné dokumenty a nechá ho nahliadnúť do obchodnej a účtovnej evidencie spoločnosti.

Vedúci ekonomického úseku zodpovedá za účtovnú, majetkovú, personálnu a mzdovú agendu celej spoločnosti. Na tomto úseku sa vedie hotovostná pokladňa spoločnosti, prebieha potrebná komunikácia s dotknutými úradmi a inštitúciami, pripravujú sa podľa potreby operatívne prehľady o priebežnom hospodárení spoločnosti a vybrané administratívne podklady.

Prevádzkový vedúci zodpovedajú za efektívne využívanie prevádzok, ich propagáciu a za ich prevádzkyschopnosť, t. j. organizujú na nich prácu zamestnancov, zabezpečujú zásobovanie, opravy, údržbu, kontrolujú dodržiavanie bezpečného chodu prevádzok a dodržiavanie zásad ochrany zdravia návštevníkov a zamestnancov.

VÝSLEDOK HOSPODÁRSKEJ ČINNOSTI

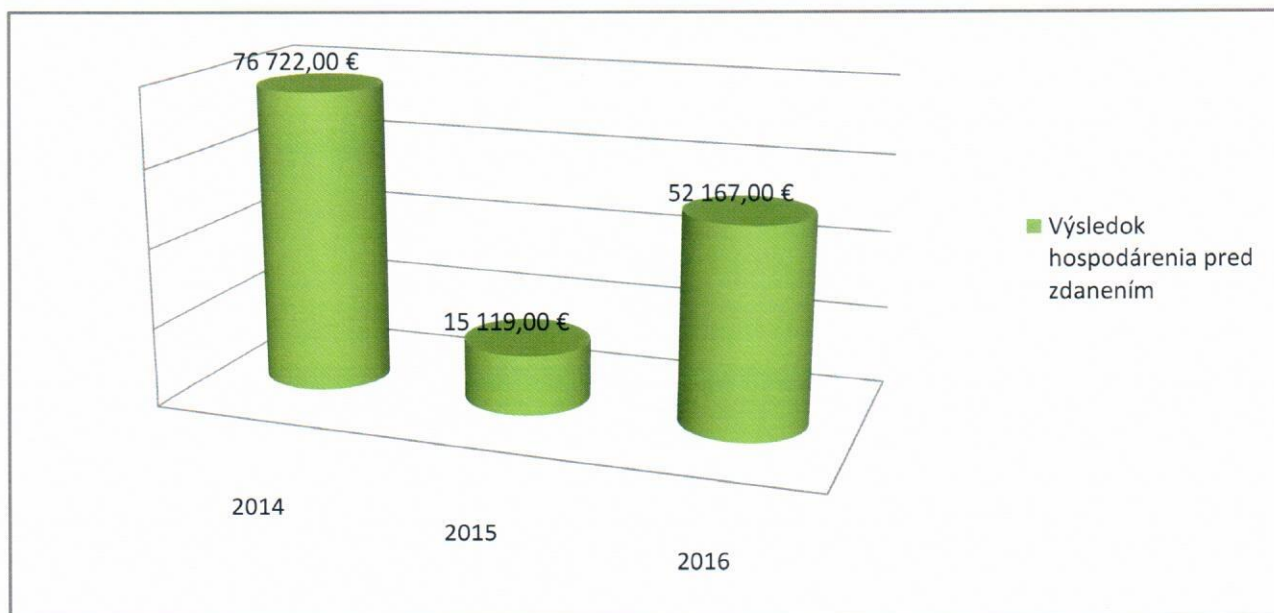
V roku 2016 dosiahla spoločnosť zisk pred zdanením vo výške 52 167,- EUR. Samotné tržby z predaja tovaru a služieb dosiahli výšku 524 413,- EUR.

Tabuľka č. 1: Výsledky hospodárskej činnosti za roky 2014 až 2016

v EUR

Názov finančného ukazovateľa	Skutočnosť k 31.12.		
	2014	2015	2016
Celkové výnosy	1 495 240	1 432 042	1 407 779
Celkové náklady	1 418 518	1 447 161	1 355 612
Výsledok hospodárenia pred zdanením	76 722	-15 119	52 167

Graf č. 1: Výsledky hospodárskej činnosti za roky 2014 až 2016



Hospodársky výsledok za predchádzajúce účtovné obdobie roka 2015, t. j. strata po zdanení vo výške - 9 231,- EUR, bol rozhodnutím valného zhromaždenia preúčtovaný na účet 429 – Neuhradená strata minulých rokov.

HLAVNÉ PREVÁDZKY SPOLOČNOSTI

Mestská plaváreň

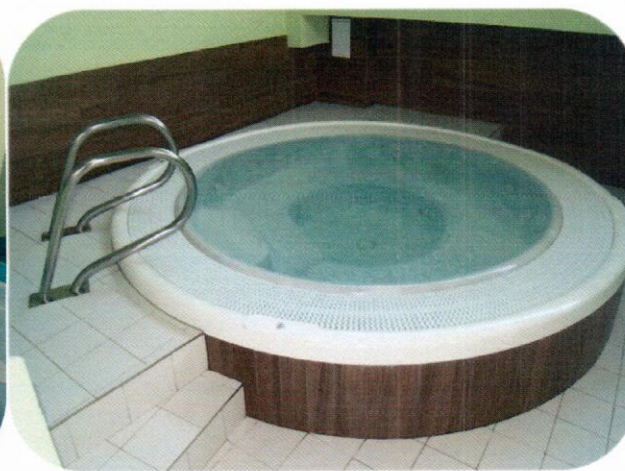


Mestská plaváreň spolu so vstupnými priestormi a sociálnym zázemím prešla v období od júna 2015 do septembra 2016 rozsiahlou rekonštrukciou. Jej súčasťou bola kompletná rekonštrukcia tak exteriéru ako aj väčšej časti interiéru. Počas rekonštrukčných prác bolo zrealizované kompletne zateplenie strechy ako aj vonkajšieho opláštenia budovy plavárne, kompletná výmena okien, bola vybudovaná prepojovacia chodba medzi vstupnou recepciou plavárne a športovou halou. Modernizáciou prešli aj vzduchotechnika, bazénová technológia, elektroinštalačné rozvody, vodoinštalačné rozvody, sanita, vykurovanie, kamery a ozvučenie. Celkové skutočné náklady dosiahli výšku 1,3 mil. EUR bez DPH, z čoho mestom Senica bola cez navýšenie základného imania spoločnosti poskytnutá suma 1,1 mil. EUR.

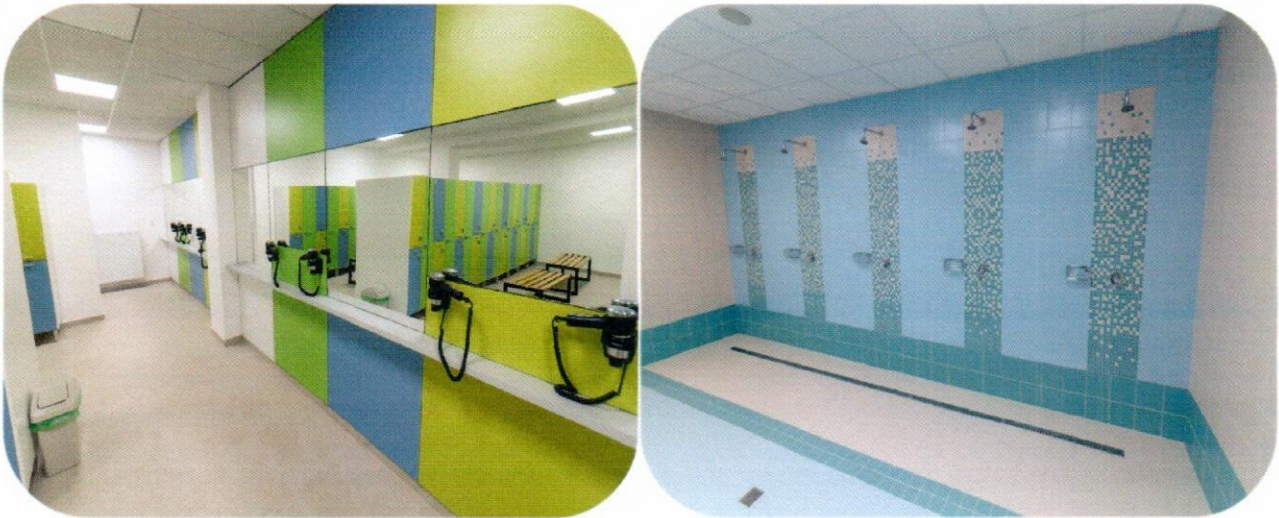




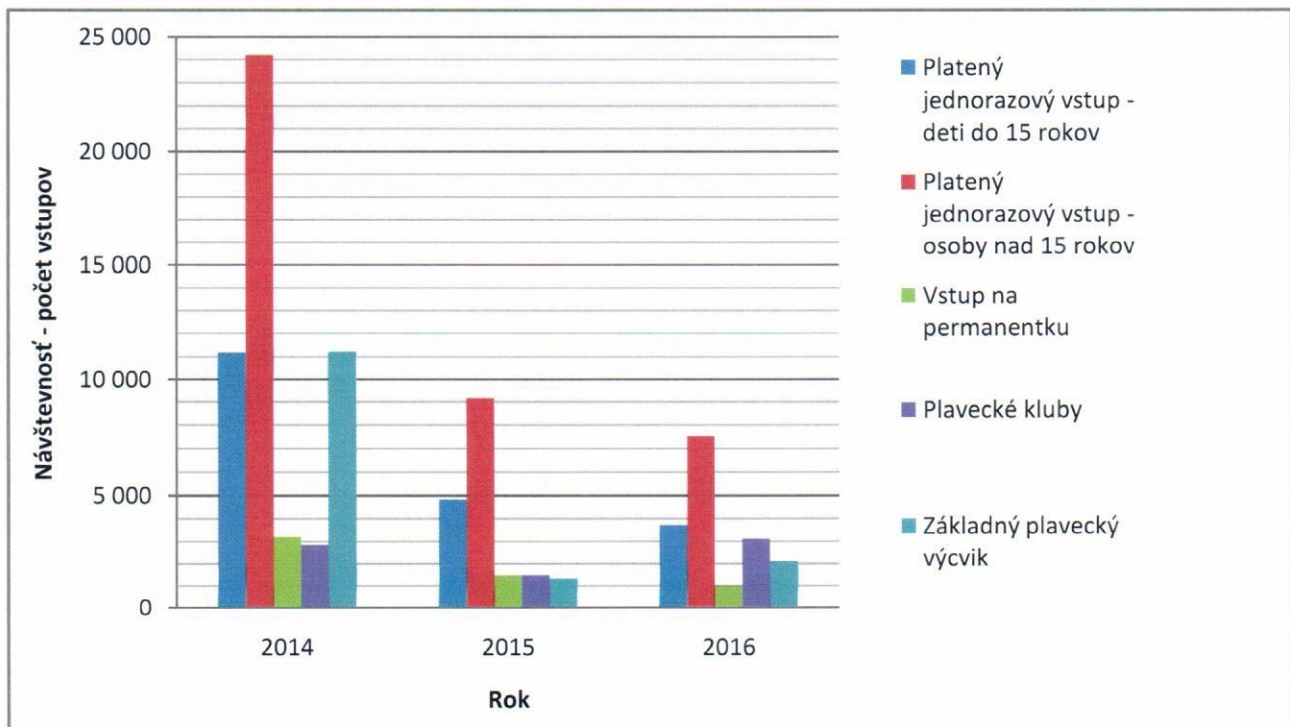
V **bazénovej časti** plavárne boli návštevníkom k dispozícii plavecký bazén, neplavecký bazén s drobnými atrakciami, dva tobogany s dĺžkou 50 a 60 metrov a vírivka. Uvedené priestory boli okrem verejnosti využívané aj plaveckými klubmi na tréningové procesy a pre účely základného plaveckého výcviku. Tiež bola plaváreň využívaná školskými zariadeniami zo Senice ale aj jej širšieho okolia.



Súčasťou rekonštrukcie boli aj dámske šatne a pánske šatne spolu so sociálnym zariadením.



Graf č. 2: Prehľad návštevnosti Plavárne za roky 2014 až 2016

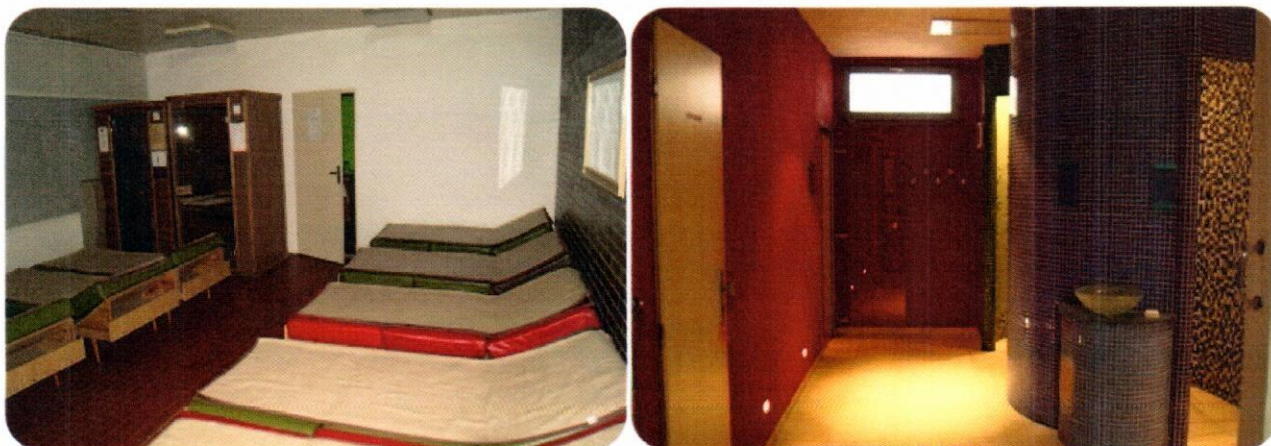


Pozn.

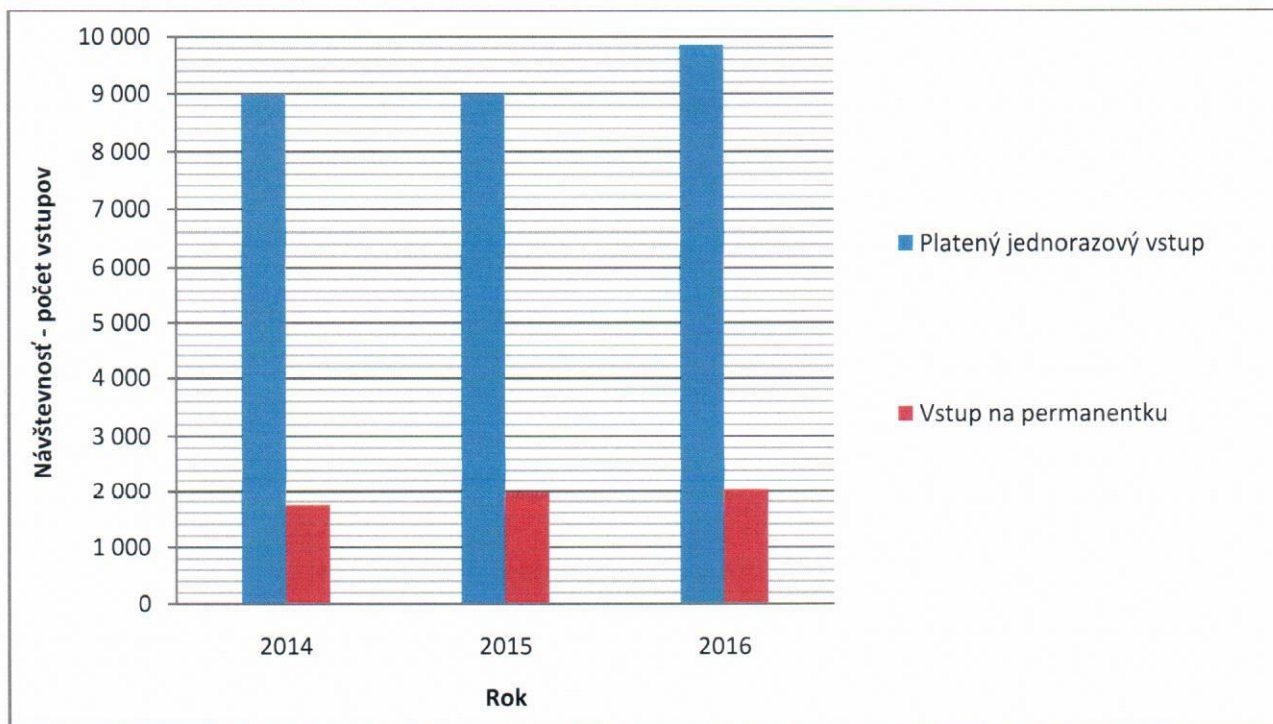
Od mesiaca jún 2015 do mesiaca september 2016 bola bazénová časť Mestskej plavárne zatvorená z dôvodu prebiehajúcej celkovej rekonštrukcie

Sauna

Sauna, ktorej rekonštrukcia interiéru nebola súčasťou celkovej rekonštrukcie budovy Mestskej plavárne, ponúkala k dispozícii návštevníkom ochladzovací bazén, suchú a parnú saunu, sprchu s efektom letného dažďa, sprchu s masážnymi tryskami so studenou, vlažnou a teplou vodou, turbo sprchu a oddychovú miestnosť. V prevádzke bola sedem dní v týždni, a podľa stanoveného harmonogramu ju využívali buď ženy alebo muži, resp. priestor bol vytvorený aj na ich spoločné saunovanie.

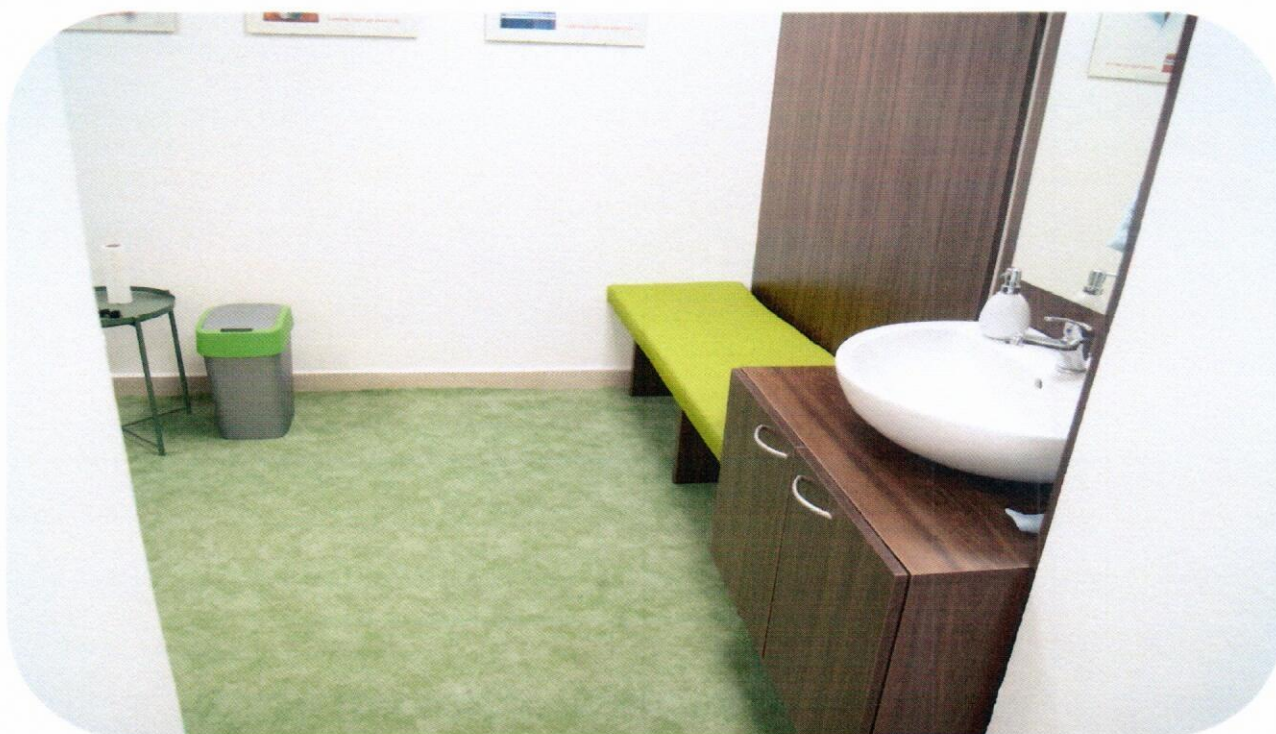


Graf č. 3: Prehľad návštevnosti Sauny za roky 2014 až 2016



Solárium

Solárium bolo v rámci rekonštrukcie presunuté do nových priestorov Mestskej plavárne. Služby v ňom boli poskytované na jednom horizontálnom soláriu značky LUMINA.

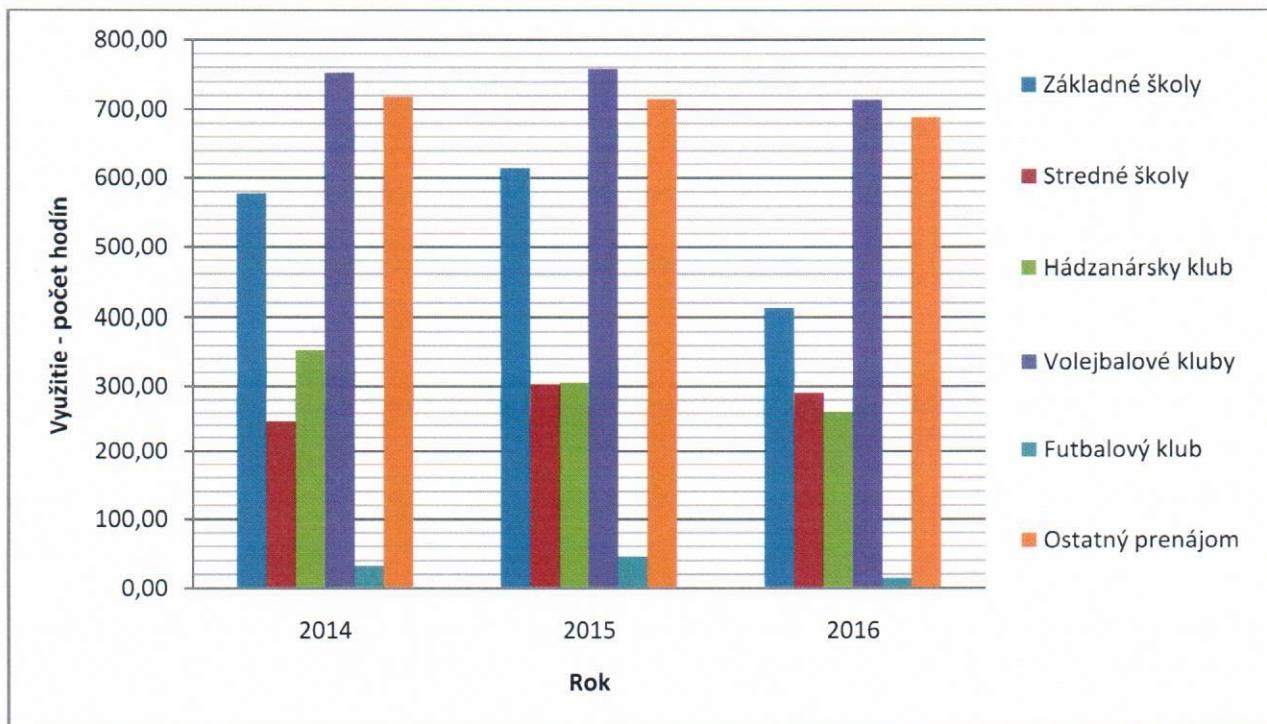


Mestská športová hala

Mestská športová hala slúžila najmä miestnym volejbalovým a hádzanárskemu športovému klubu, ktoré ju využívali na tréningové procesy, priateľské, majstrovské a medzinárodné zápasy, kvalifikácie a turnaje. Ďalej sa hala využívala na sálový futbal, aerobik a iné športové aktivity a turnaje pre kolektívy, firmy, organizácie a školy. V pondelok až piatok bol priestor haly vyhradený predovšetkým na tréningy miestnych športových klubov. Počas víkendu sa v nej hrali najmä klubové zápasy. Na komerčné účely bola hala k dispozícii počas pracovných dní a víkendov na základe dohôd podľa jednotlivých požiadaviek a objednávok.



Graf č. 4: Prehľad využitia Mestskej športovej haly za roky 2014 až 2016

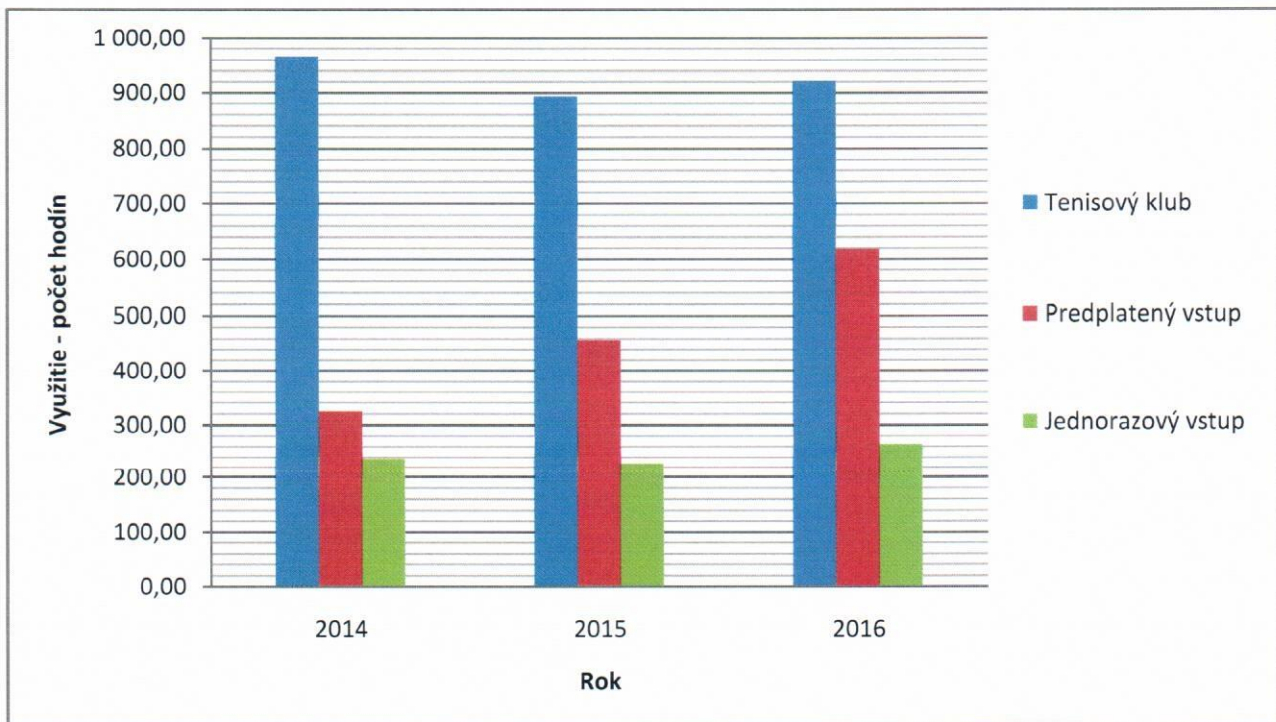


Tenisová hala

Tenisová (nafukovacia) hala bola v prevádzke celoročne. Jej najväčšie využitie však bolo od 1. novembra do 31. marca, kedy neboli v prevádzke tenisové dvorce Tenisového klubu Senica, a preto členovia tohto klubu využívali nafukovaciu halu na tréningy v zimnom období. Počas tohto obdobia bola hala v prevádzke denne od 8:00 hod. do 22:00 hod.. Časový harmonogram bol v roku 2016 v prvom rade obsadený spomínaným tenisovým klubom a zostávajúci voľný čas bola hala poskytovaná komerčne podľa požiadaviek právnickým a fyzickým osobám.



Graf č. 5: Prehľad využitia Tenisovej haly za roky 2014 až 2016

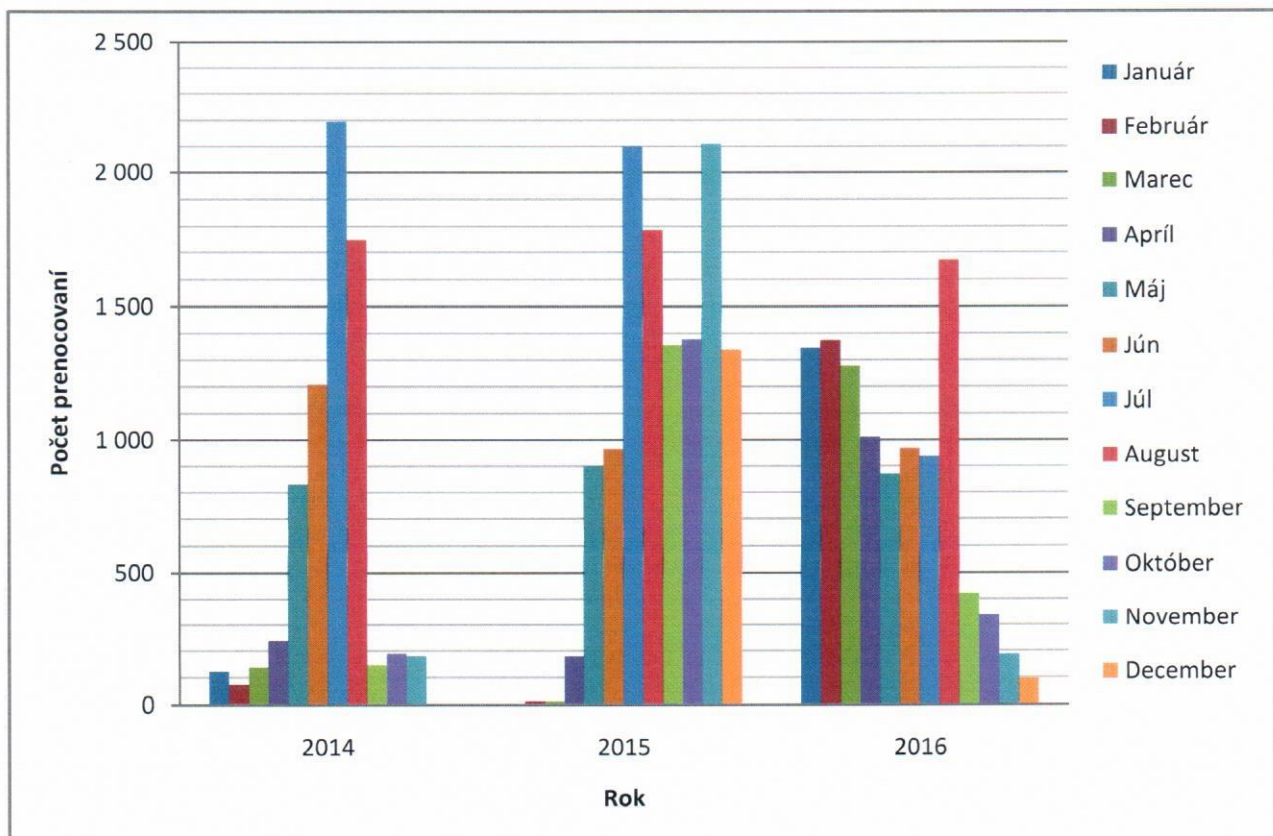


Rekreačná oblasť Kunovská priehrada

Rekreačná oblasť Kunovská priehrada (ďalej len „RO Kunov“) je prímestskou rekreačnou oblasťou mesta Senica. Okolo vodnej nádrže sú trávnaté plochy a piesková pláž. Vodná nádrž, ktorá bola počas celého roka 2016 vypustená, sa využíva na kúpanie, bezmotorové člnkovanie a rybolov. RO Kunov je vybavená veľkým parkoviskom, prezliedarňami, sociálnymi zariadeniami, lodenicou, športovým areálom s požičovňou športových potrieb, ihriskom pre plážový volejbal a pod.. Pre deti sú tu hojdačky, preliezky a pieskoviská.

Počas uplynulej letnej turistickej sezóny bol režim RO Kunov z dôvodu vypustenej vodnej nádrže obmedzený, aj napriek tomu však boli návštevníkom k dispozícii rôzne možnosti občerstvenia. Spoločnosť ponúkala ubytovanie v ubytovacích zariadeniach Turistická ubytovňa, Chata nad plážou a Okáloch. Ubytovacie zariadenia boli poskytované záujemcom počas celého roka. Pred sezónou boli kontaktované rôzne športové kluby, školy na organizovanie škôl v prírode, cestovné kancelárie na letné tábory v kombinácii ubytovania s využitím napr. Zimného štadióna, Mestskej plavárne, Mestskej športovej haly či Mestského kúpaliska.

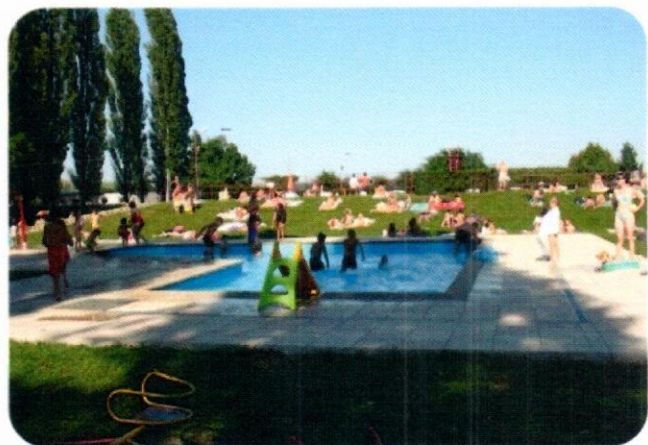
Graf č. 6: Počet prenocovaní v ubytovacích zariadeniach za roky 2014 až 2016



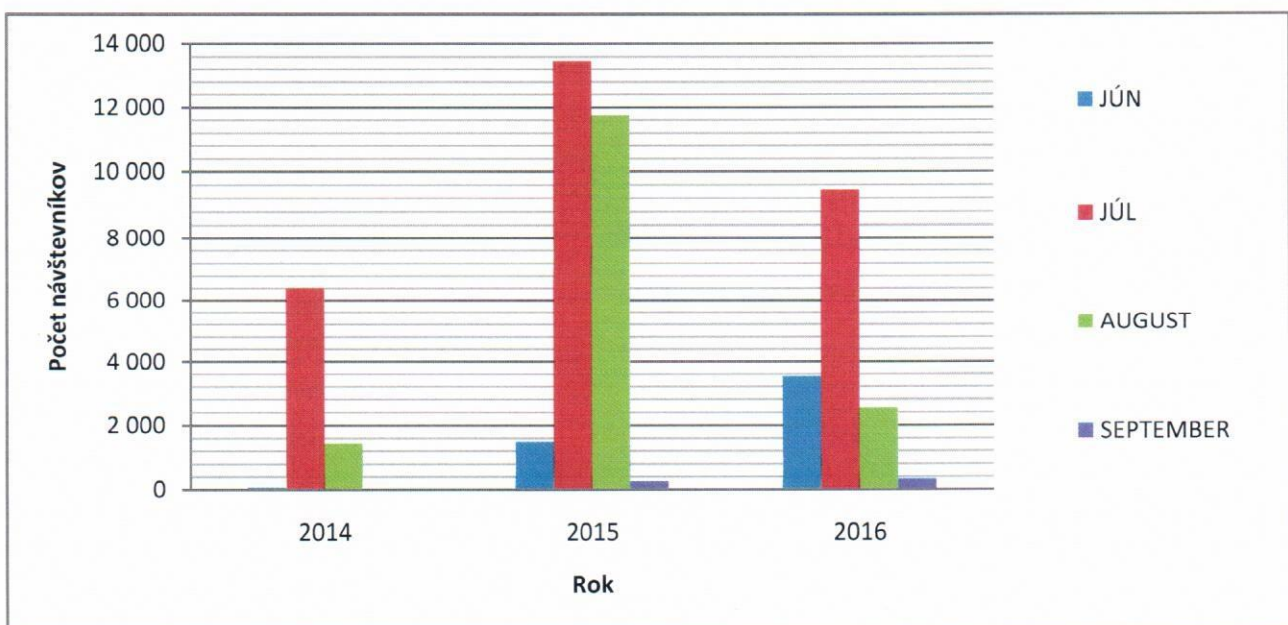
Mestské kúpalisko

Návštevnosť kúpaliska je v letnom období závislá od teplého slnečného počasia, kde každoročne sú tieto priestory pripravené na spustenie zvyčajne od 1. júna do konca letných prázdnin, resp. v závislosti od počasia do konca septembra.

V hodnotenom roku 2016 bolo kúpalisko otvorené verejnosti prvýkrát dňa 01. júna. Posledný kúpací deň bol 1. septembra. Návštevníkom bol k dispozícii veľký bazén, malý bazén s filtráciou a detské atrakcie (preliezačky, kolotoč, hojdačky, pieskovisko). Milovníci športu mohli využiť pieskové ihrisko na plážový volejbal a požičovňu športových potrieb. Možnosť občerstviť bola zabezpečená v stánkoch so širokou ponukou rýchleho občerstvenia. Areál kúpaliska bol okrem verejnosti využívaný tiež organizáciami a firmami na rôzne športové a kultúrne aktivity.



Graf č. 7: Prehľad návštevnosti Mestského kúpaliska za roky 2014 až 2016

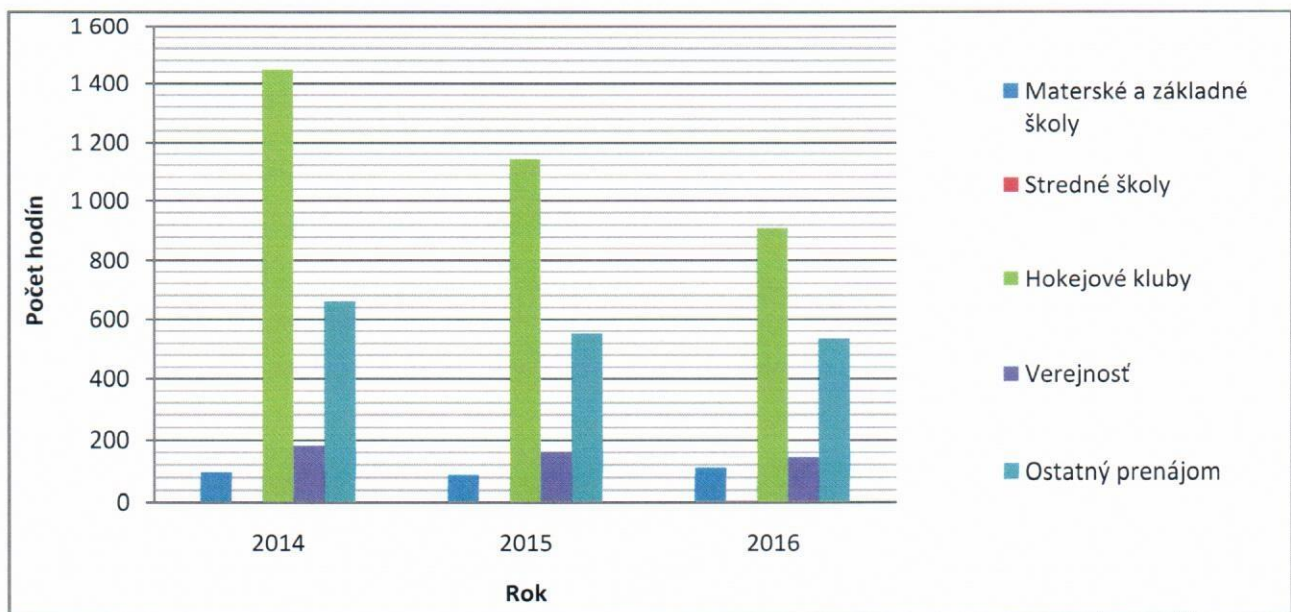


Zimný štadión

Prevádzka Zimného štadióna v Senici sa v roku 2016 prispôbovala predovšetkým potrebám hokejových klubov Hokejový klub Dukla Senica, o. z. a Hokejový klub 91 Senica, o. z. na vytvorenie podmienok tak pre výchovu hokejovej mládeže, ako aj tréningy a zápasy počas hlavnej sezóny a to od augusta do konca mesiaca marec. V priebehu týždňa využívali ľadovú plochu v doobedňajších hodinách materské a základné školy. Voľné hodiny ľadovej plochy boli v zmysle platného cenníka prenajímané ostatným športovým klubom, organizáciám, školám a záujmovým združeniam. Vo vymedzenom čase bola ľadová plocha prístupná pre verejnosť. V letnej sezóne bola k dispozícii in-line plocha s možnosťou korčuľovania pre jednotlivcov i kolektívy. Plocha sa tiež využívala na organizovanie rôznych podujatí. Priestory štadióna sa využívali pred začatím hokejovej sezóny na prípravu hokejistov a počas jej trvania na ligové zápasy jednotlivých kategórií. Športová hokejová trieda využívala ľadovú plochu v rámci vyučovania a v poobedných hodinách celoročne, okrem mesiaca júl. Od mesiaca apríl prebiehali v priestoroch štadióna každoročné pravidelné údržby, opravy a odborné prehliadky vyhradených technických zariadení. V uplynulom roku 2016 bola ľadová plocha pre sezónu 2015/2016 poslednýkrát k dispozícii 20. marca a nová sezóna začala dňa 26. augusta.



Graf č. 8: Prehľad využitia Zimného štadióna za roky 2014 až 2016

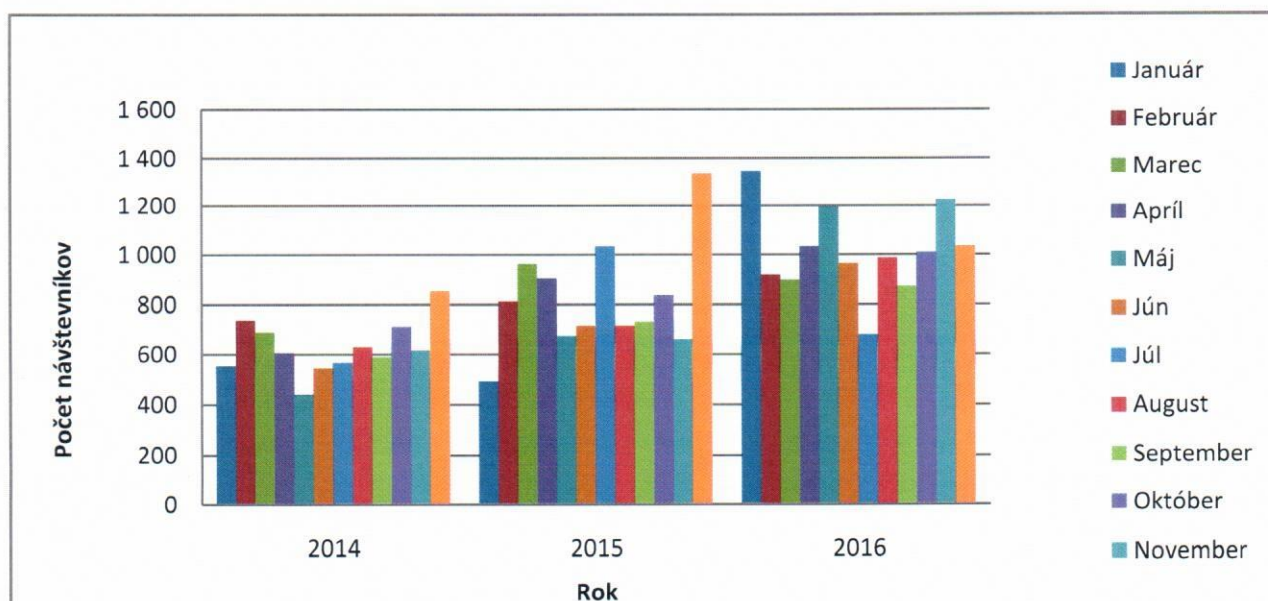


Informačná kancelária INFOSEN

Informačná kancelária INFOSEN ponúkala platené i neplatené služby ako informácie o miestnych firmách, inštitúciách, obchodoch, podnikateľoch, cestovných poriadkoch, ubytovacích a stravovacích zariadeniach, historických a kultúrnych pamiatkach, kultúrno-spoločenských, rekreačných a športových zariadeniach. Ponúkala tiež služby v oblasti kopírovania dokumentov, faxovanie, propagačného materiálu, plošnej inzercie, propagácie a reklamy. K nahliadnutiu a zapožičaniu boli rôzne knihy, časopisy, informačné brožúry o Senici a jej okolí, Záhorí, turistike, cestovnom ruchu, Slovensku a pod.. Na predaj boli publikácie, upomienkové predmety, suveníry mesta Senica, knihy, mapy, vlajky, pohľadnice, infobrožúry, cestovné lexikóny, mapy cyklotrás, auto atlasy, turistický sprievodcovia, CD a DVD. INFOSEN zabezpečovala aj predpredaj vstupeniek na rôzne podujatia a koncerty.



Graf č. 9: Prehľad návštevnosti Informačnej kancelárie INFOSEN za roky 2014 až 2016



FINANČNÁ ČASŤ
AKTÍVA
Tabuľka č. 2: Majetok spoločnosti za roky 2014 až 2016
v EUR

Aktíva	Hodnota majetku – netto k 31.12.		
	2014	2015	2016
SPOLU MAJETOK	965 365	1 160 981	2 182 165
NEOBEŽNÝ MAJETOK	855 208	1 027 676	2 097 723
Pozemky	197 839	224 324	224 324
Stavby	391 661	341 161	317 001
Samostatné hnutelné veci a súbory hnutelných vecí	64 388	76 420	61 409
Ostatný dlhodobý hmotný majetok	184 644	152 582	1 482 697
Obstarávaný dlhodobý hmotný majetok	16 676	231 189	12 292
Poskytnuté preddavky na dlhodobý hmotný majetok	0	2 000	0
OBEŽNÝ MAJETOK	107 291	129 331	79 800
Materiál	10 544	22 783	7 324
Zvieratá	14	14	14
Tovar	1 136	1 011	838
Pohľadávky z obchodného styku	52 884	48 974	47 949
Daňové pohľadávky a dotácie	26 226	41 156	6 003
Iné pohľadávky	84	50	4
Peniaze	10 456	14 924	15 520
Účty v bankách	5 947	419	2 148
ČASOVÉ ROZLIŠENIE	2 866	3 974	4 642
Náklady budúcich období dlhodobé	2 866	3 974	4 642
Náklady budúcich období krátkodobé	0	0	0

PASÍVA

Tabuľka č. 3: Vlastné imanie a záväzky spoločnosti za roky 2014 až 2016

v EUR

Pasíva	Hodnota vlastného imania a záväzkov k 31.12.		
	2014	2015	2016
SPOLU VLASTNÉ IMANIE A ZÁVÄZKY	965 365	1 160 981	2 182 165
VLASTNÉ IMANIE	386 161	576 949	1 534 504
Základné imanie	608 500	808 500	1 708 500
Výsledok hospodárenia minulých rokov	-295 785	- 222 338	-231 551
Výsledok hospodárenia za účtovné obdobie po zdanení	73 446	-9 213	57 555
ZÁVÄZKY	577 704	560 033	645 146
Záväzky zo sociálneho fondu	4 006	3 771	3 856
Iné dlhodobé záväzky	115 030	113 224	100 633
Odložený daňový záväzok	63 961	55 174	46 907
Ostatné záväzky z obchodného styku	173 427	167 316	268 273
Záväzky voči zamestnancom	23 793	21 795	26 274
Záväzky zo sociálneho poistenia	15 734	13 935	15 896
Daňové záväzky a dotácie	5 078	5 563	6 374
Iné záväzky	12 042	14 040	14 627
Zákonné rezervy	27 333	27 659	26 593
Bežné bankové úvery	137 300	137 556	135 713
ČASOVÉ ROZLIŠENIE	1 500	23 999	2 515
Výdavky budúcich období dlhodobé	1 500	22 419	0
Výnosy budúcich období krátkodobé	0	1 580	2 515

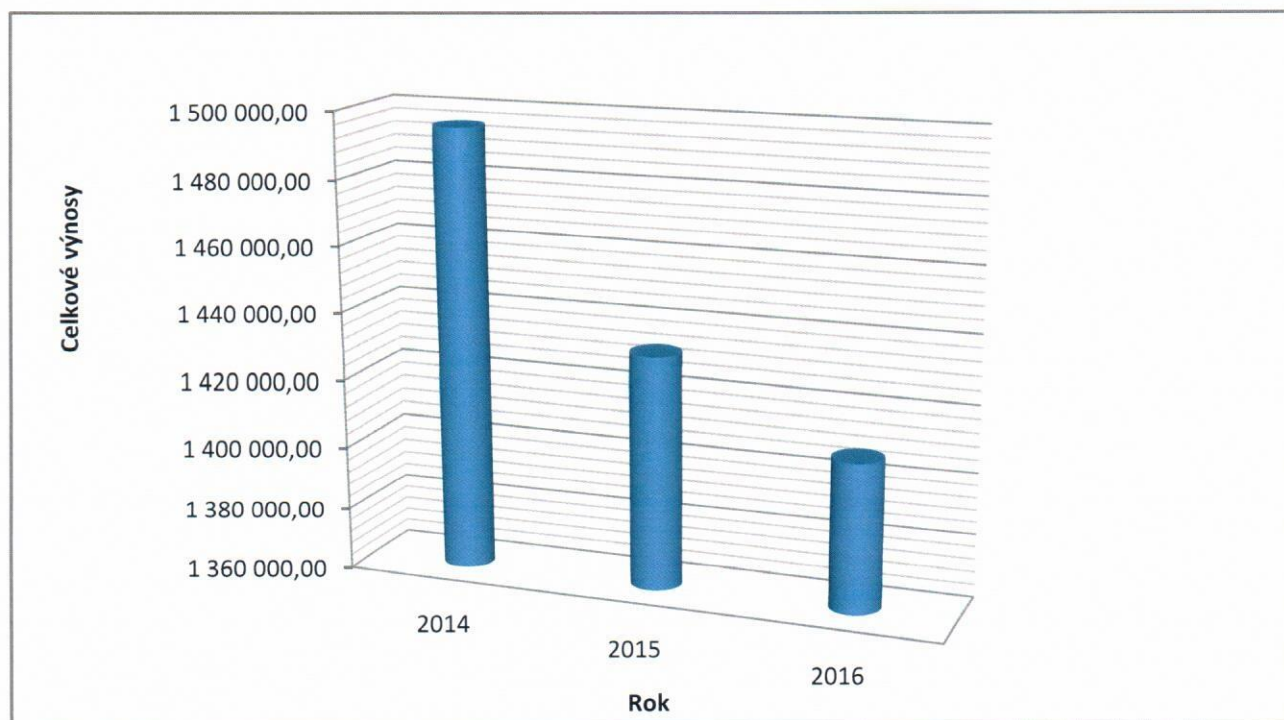
CELKOVÉ VÝNOSY

Tabuľka č. 4: Celkové výnosy spoločnosti za roky 2014 až 2016

v EUR

Číslo účtu	Názov účtu	Skutočnosť k 31.12.		
		2014	2015	2016
602	Tržby z predaja služieb	483 097	502 498	519 891
604	Tržby za tovar	1 610	2 243	4 522
60 - Tržby za vlastné výkony a tovar spolu		484 707	504 741	524 413
622	Aktivácia vnútroorganizačných služieb	0	13 560	14 269
62 - Aktivácia		0	13 560	14 269
642	Tržby z predaja materiálu	583	0	151
648	Ostatné výnosy z hospodárskej činnosti	1 009 950	913 739	868 946
64 - Iné výnosy z hospodárskej činnosti spolu		1 010 533	913 739	869 097
662	Úroky	0	1	0
663	Kurzové zisky	0	0	0
66 - Finančné výnosy spolu		0	1	0
SPOLU		1 495 240	1 432 041	1 407 779

Graf č. 10: Prehľad vývoja celkových výnosov za roky 2014 až 2016



Tabuľka č. 5: Index zmeny celkových výnosov spoločnosti za roky 2014 až 2016

v %

Číslo účtu	Názov účtu	Index		
		2014/2013	2015/2014	2016/2015
60	Tržby za vlastné výkony a tovar	112,40	104,13	103,90
62	Aktivácia	-	-	105,23
64	Iné výnosy z hospodárskej činnosti	106,31	90,47	95,11
66	Finančné výnosy	40,26	403,23	17,6
SPOLU		108,25	94,87	98,24

VÝNOSY PODĽA STREDÍSK

Tabuľka č. 6: Vývoj výnosov stredísk 10 – Správa - Doprava, 11 – Nová budova RSMS, 12 – Autobus

v EUR

Číslo účtu	Názov účtu	Skutočnosť k 31.12.		
		2014	2015	2016
60	Tržby za vlastné výkony a tovar	9 756	28 655	47 284
64	Iné výnosy z hospodárskej činnosti	405 976	316 753	315 193
66	Finančné výnosy	0	1	0
SPOLU		415 732	345 409	362 477

Tabuľka č. 7: Vývoj výnosov stredísk 20 – Mestská plaváreň, Sauna, Mestská športová hala, 21 – Tenisová hala, 22 – Bar „Volley club“, 23 – Budova „Volley club“

v EUR

Číslo účtu	Názov účtu	Skutočnosť k 31.12.		
		2014	2015	2016
60	Tržby za vlastné výkony a tovar	166 811	130 064	133 569
62	Aktivácia	0	13 560	14 269
64	Iné výnosy z hospodárskej činnosti	245 150	201 244	259 477
SPOLU		411 961	344 868	407 315

Tabuľka č. 8: Vývoj výnosov stredísk 30 – Kunov, 31 – Chata nad plážou, 32 – Okále, 33 – Turistická ubytovňa, 34 – Pizzeria nad plážou, 35 – Kuchyňa

v EUR

Číslo účtu	Názov účtu	Skutočnosť k 31.12.		
		2014	2015	2016
60	Tržby za vlastné výkony a tovar	183 497	220 482	224 941
64	Iné výnosy z hospodárskej činnosti	128 299	108 032	78 565
SPOLU		311 796	328 514	303 506

Tabuľka č. 9: Vývoj výnosov strediska 40 – Mestské kúpalisko

v EUR

Číslo účtu	Názov účtu	Skutočnosť k 31.12.		
		2014	2015	2016
60	Tržby za vlastné výkony a tovar	6 507	24 247	16 345
64	Iné výnosy z hospodárskej činnosti	25 135	6 695	11 500
SPOLU		31 642	30 942	27 845

Tabuľka č. 10: Vývoj výnosov strediska 50 – Zimný štadión

v EUR

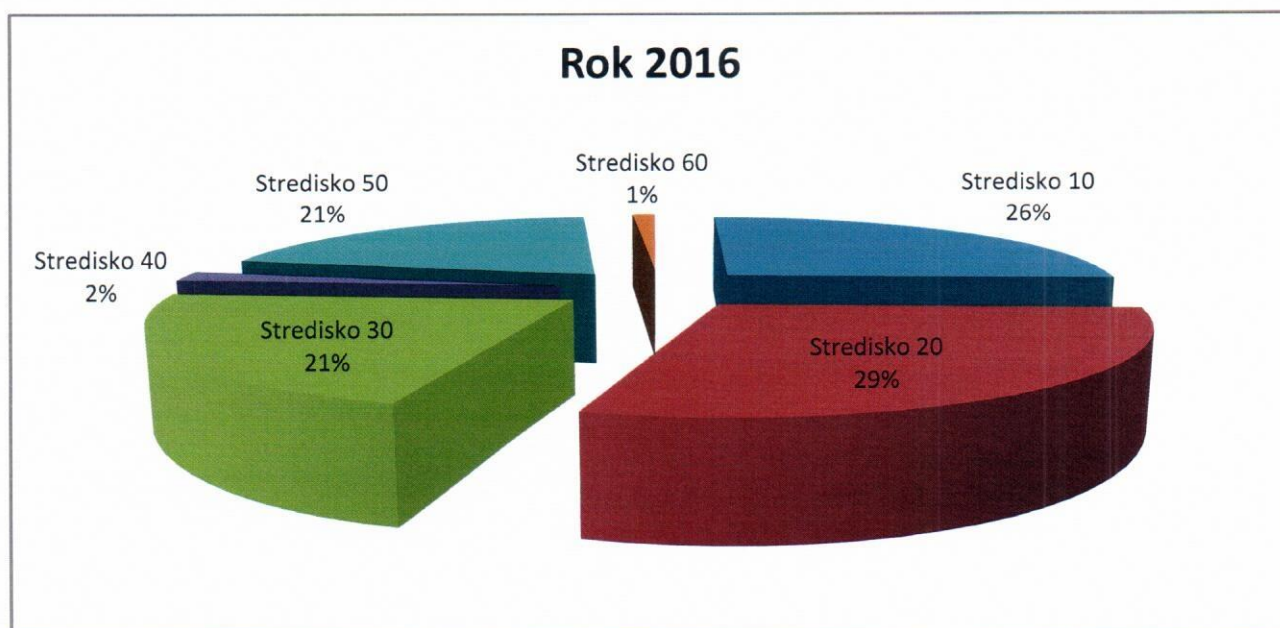
Číslo účtu	Názov účtu	Skutočnosť k 31.12.		
		2014	2015	2016
60	Tržby za vlastné výkony a tovar	114 846	95 561	97 806
64	Iné výnosy z hospodárskej činnosti	198 773	276 281	192 211
SPOLU		313 619	371 842	290 017

Tabuľka č. 11: Vývoj výnosov strediska 60 – Informačná kancelária INFOSEN

v EUR

Číslo účtu	Názov účtu	Skutočnosť k 31.12.		
		2014	2015	2016
60	Tržby za vlastné výkony a tovar	3 290	5 732	4 468
64	Iné výnosy z hospodárskej činnosti	7 200	4 734	12 151
SPOLU		10 490	10 466	16 619

Graf č. 11: Podiel jednotlivých stredísk na celkových výnosoch v roku 2016



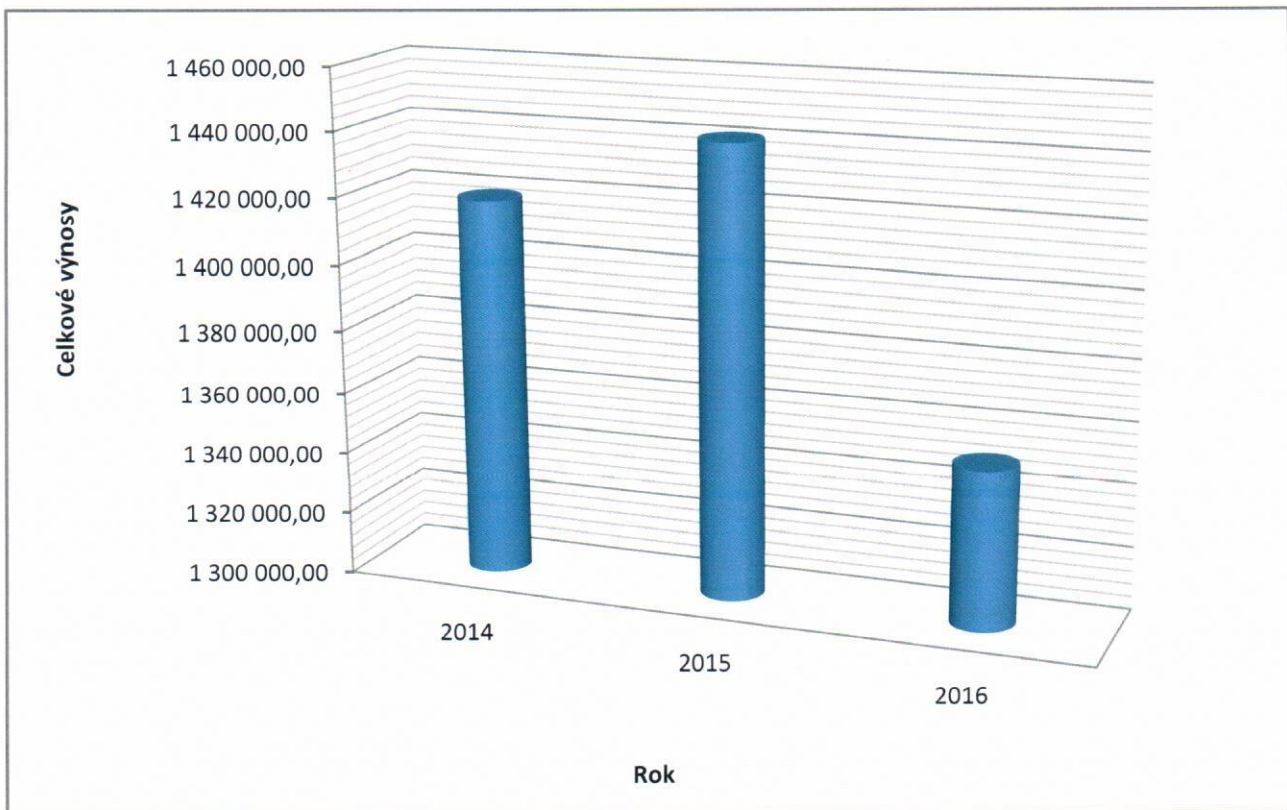
CELKOVÉ NÁKLADY

Tabuľka č. 12: Vývoj celkových nákladov za roky 2014 až 2016

v EUR

Číslo účtu	Názov účtu	Skutočnosť k 31.12.		
		2014	2015	2016
501	Spotreba materiálu	188 111	180 358	159 023
502	Spotreba energie	366 863	325 631	353 362
504	Predaný tovar	950	1 910	3 611
505	Tvorba a zúčtovanie opravných položiek k zásobám	0	0	3 718
50 - Spotrebované nákupy spolu		555 924	507 899	519 714
511	Opravy a udržiavanie	41 151	101 664	29 193
512	Cestovné	12	180	71
513	Náklady na reprezentáciu	765	11 665	10 105
518	Ostatné služby	137 691	122 194	93 194
51 - Služby spolu		179 619	235 703	132 563
521	Mzdové náklady	408 973	406 290	409 349
524	Zákonné sociálne poistenie	138 969	138 290	129 193
525	Ostatné sociálne zabezpečenie	4 670	4 434	4 714
527	Zákonné sociálne náklady	29 921	40 138	27 063
52 - Osobné náklady spolu		582 533	589 152	570 319
531	Daň z motorových vozidiel	1 528	1 730	2 417
532	Daň z nehnuteľnosti	2 280	2 280	2 280
538	Ostatné dane a poplatky	4 864	5 493	5 285
53 - Dane a poplatky spolu		8 672	9 503	9 982
544	Zmluvné pokuty, penále a úroky z omeškania	113	269	252
545	Ostatné pokuty, penále a úroky z omeškania	100	0	654
547	Tvorba a zúčtovanie opravných položiek k pohľadávkam	1 946	5 556	4 206
548	Ostatné náklady na hospodársku činnosť	10 497	8 820	11 371
54 - Iné náklady na hospodársku činnosť spolu		12 656	14 645	16 483
551	Odpisy dlhodobého nehmotného majetku a dlhodobého hmotného majetku	59 787	70 816	94 655
553	Tvorba a zúčtovanie opravných položiek k dlhodobému majetku	-280	0,00	0
55 - Odpisy a opravné položky k dlhodobému majetku spolu		59 507	70 816	94 655
562	Úroky	17 334	14 478	9 282
563	Kurzové straty	13	10	1
568	Ostatné finančné náklady	2 260	4 955	2 613
56 - Finančné náklady spolu		19 607	19 443	11 896
591-2	Splatná, odložená daň z príjmov	396	- 5 906	- 5 388
59 - Dane z príjmov a prevodové účty spolu		396	-5 906	- 5 388
SPOLU		1 418 914	1 441 255	1 350 224

Graf č. 12: Prehľad vývoja celkových nákladov za roky 2014 až 2016



Tabuľka č. 13: Index zmeny celkových nákladov za roky 2014 až 2016

v %

Číslo účtu	Názov účtu	Index zmeny		
		2014/2013	2015/2014	2016/2015
50	Spotrebované nákupy	96,69	91,36	102,33
51	Služby	123,04	131,22	56,24
52	Osobné náklady	105,33	101,14	96,80
53	Dane a poplatky	106,34	109,59	105,04
54	Iné náklady na hospodársku činnosť	105,50	115,71	112,56
55	Oprávka a opravné položky k dlhodobému majetku	131,50	119,00	133,66
56	Finančné náklady	107,26	99,16	61,19
SPOLU		104,25	101,57	93,68

NÁKLADY PODĽA STREDÍSK

Tabuľka č. 14: Vývoj nákladov stredísk 10 – Správa, Doprava, 11 – Nová budova RSMS, 12 – Autobus v EUR

Číslo účtu	Názov účtu	Skutočnosť k 31.12.		
		2014	2015	2016
50	Spotrebované nákupy	30 052	37 569	41 533
51	Služby	26 715	31 354	52 066
52	Osobné náklady	224 706	222 291	222 046
53	Dane a poplatky	4 642	5 747	5 538
54	Iné náklady na hospodársku činnosť	7 274	14 040	12 052
55	Odpisy a opravné položky k dlhodobému majetku	24 597	21 276	23 422
56	Finančné náklady	19 607	19 442	11 896
59	Dane z príjmov a prevodové účty	396	-5 906	-5 387
SPOLU		337 989	345 813	363 166

Tabuľka č. 15: Vývoj nákladov stredísk 20 – Mestská plaváreň, Sauna, Mestská športová hala, 21 – Tenisová hala, 22 – Bar „Volley club“, 23 – Budova „Volley club“ v EUR

Číslo účtu	Názov účtu	Skutočnosť k 31.12.		
		2014	2015	2016
50	Spotrebované nákupy	217 921	159 225	167 543
51	Služby	50 148	47 143	31 387
52	Osobné náklady	128 373	124 242	118 758
53	Dane a poplatky	352	300	926
54	Iné náklady na hospodársku činnosť	998	0	1 168
55	Odpisy a opravné položky k dlhodobému majetku	14 293	14 174	35 867
SPOLU		412 085	345 084	355 649

Tabuľka č. 16: Vývoj nákladov stredísk 30 – Kunov, 31 – Chata nad plážou, 32 – Okále, 33 – Turistická ubytovňa, 34 – Pizzeria nad plážou, 35 - Kuchyňa v EUR

Číslo účtu	Názov účtu	Skutočnosť k 31.12.		
		2014	2015	2016
50	Spotrebované nákupy	110 950	122 362	145 733
51	Služby	58 224	42 972	18 019
52	Osobné náklady	137 078	161 533	129 184
53	Dane a poplatky	2 199	2 139	2 182
54	Iné náklady na hospodársku činnosť	2 611	140	862
55	Odpisy a opravné položky k dlhodobému majetku	874	3 317	874
SPOLU		311 936	332 463	296 854

Tabuľka č. 17: Vývoj nákladov strediska 40 – Mestské kúpalisko

v EUR

Číslo účtu	Názov účtu	Skutočnosť k 31.12.		
		2014	2015	2016
50	Spotrebované nákupy	23 589	15 823	19 078
51	Služby	6 235	2 958	7 143
52	Osobné náklady	889	955	611
53	Dane a poplatky	353	189	189
54	Iné náklady na hospodársku činnosť	740	0	848
SPOLU		31 806	19 925	27 869

Tabuľka č. 18: Vývoj nákladov strediska 50 – Zimný štadión

v EUR

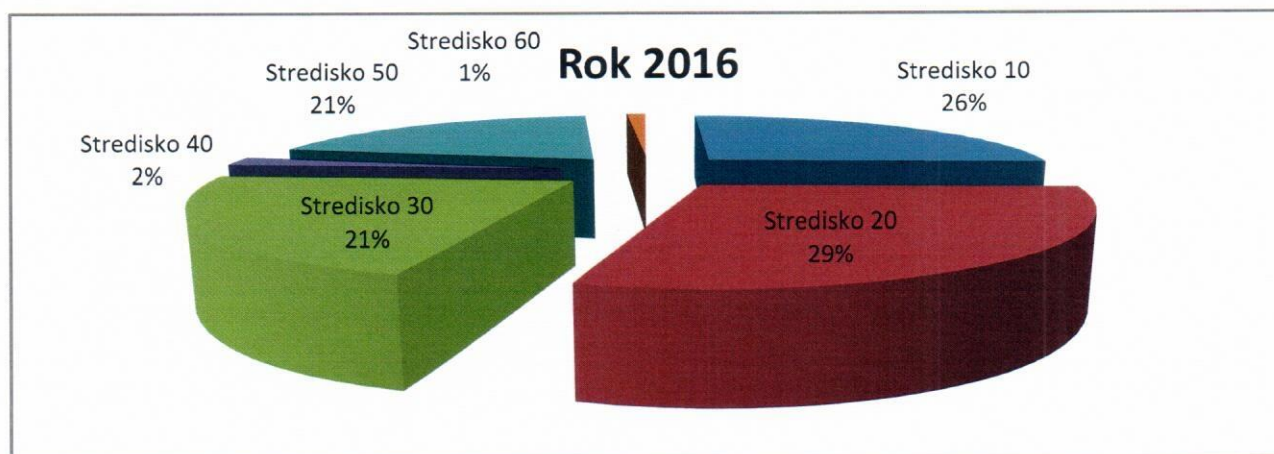
Číslo účtu	Názov účtu	Skutočnosť k 31.12.		
		2014	2015	2016
50	Spotrebované nákupy	172 743	171 656	143 073
51	Služby	37 405	110 453	23 263
52	Osobné náklady	82 158	71 838	86 786
53	Dane a poplatky	1 126	1 127	1 147
54	Iné náklady na hospodársku činnosť	1 033	0	1 289
55	Odpisy a opravné položky k dlhodobému majetku	19 743	32 048	34 491
SPOLU		314 208	387 122	290 049

Tabuľka č. 19: Vývoj nákladov strediska 60 – Informačná kancelária INFOSEN

v EUR

Číslo účtu	Názov účtu	Skutočnosť k 31.12.		
		2014	2015	2016
50	Spotrebované nákupy	669	1 265	2 753
51	Služby	891	825	685
52	Osobné náklady	9 330	8 293	12 934
54	Iné náklady na hospodársku činnosť	0	465	265
SPOLU		10 890	10 848	16 637

Graf č. 13: Podiel jednotlivých stredísk na celkových nákladoch v roku 2016



POMEROVÉ UKAZOVATELE

Tabuľka č. 20: Ukazovatele likvidity za roky 2014 až 2016

Ukazovateľ	Hodnota ukazovateľa za rok		
	2014	2015	2016
Likvidita I. stupňa (0,2 – 0,6)	0,071	0,069	0,053
Likvidita II. stupňa (1,0 – 1,5)	0,416	0,474	0,216
Likvidita III. stupňa (1,5 – 2,0)	0,466	0,581	0,241

Tabuľka č. 21: Ukazovatele zadlženosti za roky 2014 až 2016

Ukazovateľ	Hodnota ukazovateľa za rok		
	2014	2015	2016
Celková zadlženosť (< 50 %)	59,84 %	48,24 %	29,56 %
Koeficient samofinancovania (> 30 %)	40,00 %	49,69 %	70,32 %

Tabuľka č. 22: Ukazovatele rentability za roky 2014 až 2016

Ukazovateľ	Hodnota ukazovateľa za rok		
	2014	2015	2016
Rentabilita tržieb	15,15 %	-1,83 %	10,98 %
Rentabilita vlastného kapitálu	19,02 %	-1,60 %	3,75 %

OSTATNÉ INFORMÁCIE

VÝZNAMNÉ RIZIKÁ A NEISTOTY

Vzhľadom na technický stav prevádzok, ktoré má spoločnosť vo svojej správe, s výnimkou aktuálne novo zrekonštruovanej budovy Mestskej plavárne, možno očakávať v najbližších rokoch zvyšujúce sa náklady na opravy a údržbu týchto prevádzok.

VPLYV ÚČTOVNEJ JEDNOTKY NA ŽIVOTNÉ PROSTREDIE

Spoločnosť vo svojej prevádzke „Zimný štadión v Senici“ používa zdroje znečisťovania ovzdušia a to konkrétne 4 ks kotlov. O druhoch a množstve vypúšťaných znečisťujúcich látok v zmysle príslušného zákona pravidelne informuje Odbor starostlivosti o životné prostredie na Okresnom úrade v Senici. Ďalej v prevádzkach: Chata nad plážou, Turistická chata, Tenisová hala, Budova „Volley club“ a administratívna budova na Tehelnej ulici č. 1152/53 spoločnosť používa malé zdroje znečisťovania ovzdušia, o ktorých pravidelne informuje Oddelenie výstavby a životného prostredia a dopravy na Mestskom úrade v Senici.

UDALOSTI OSOBITNÉHO VÝZNAMU PO SKONČENÍ ÚČTOVNÉHO OBDOBIA

Po skončení účtovného obdobia, ku ktorému sa vzťahuje táto výročná správa, nenastali žiadne udalosti osobitného významu.

PREDPOKLADANÝ BUDÚCI VÝVOJ ČINNOSTI

V budúcom roku 2017 spoločnosť neplánuje rozširovať svoje aktivity o nové činnosti a preto nepredpokladá zásadné zmeny ukazovateľov oproti roku 2016. Výnimkou však môžu byť ukazovatele za prevádzku Mestskej plavárne, ktorá bola otvorená po rozsiahlej rekonštrukcii pre verejnosť dňa 01.10.2016, a očakáva sa teda jej zvýšená návštevnosť počas celého roka.

VÝSKUM A VÝVOJ

Spoločnosť priamo nevykladá zdroje na činnosti v oblasti výskumu a vývoja.

NADOBUDNUTIE VLASTNÝCH AKCIÍ A OBCHODNÝCH PODIELOV

Spoločnosť nenadobudla v roku 2016 vlastné akcie, dočasné listy, obchodné podiely a akcie, dočasné listy a obchodné podiely materskej účtovnej jednotky.

NÁVRH NA ROZDELENIE ZISKU

Spoločnosť predpokladá, že zisk po zdanení za rok 2016 vo výške 57 555,- EUR, bude prevedený na účet 429 – Neuhradená strata minulých rokov.

PRIJATÉ DOTÁCIE

Spoločnosti boli v roku 2016 poskytnuté nasledovné dotácie:

- | | |
|---|---------------|
| 1. z Mesta Senica | 850 000,- EUR |
| 2. z Úradu práce, sociálnych vecí a rodiny v Senici | 17 181,- EUR |
-
1. Finančné prostriedky na základe Zmluvy o poskytnutí dotácie z rozpočtu mesta Senica pre rok 2016 v celkovej výške 850 000,- EUR boli na jednotlivých strediskách použité na úhradu nákladov súvisiacich s plnením úloh vo verejnom záujme akými sú predovšetkým podpora telesnej kultúry a športu pre obyvateľov mesta, podpora športových klubov v meste, podpora športových podujatí, podpora rozvoja miestneho cestovného ruchu, rozvoj prímestskej rekreácie, organizovanie kultúrno-spoločenských podujatí a v neposlednom rade aj propagácia mesta smerom navonok.
 2. Finančné prostriedky z Úradu práce sociálnych vecí a rodiny v Senici v celkovej výške 17 181,- EUR boli použité v zmysle jednotlivých národných projektov súvisiacich s podporou zamestnanosti.

ZAHRANIČNÁ ORGANIZAČNÁ ZLOŽKA

Spoločnosť nemá v zahraničí žiadnu organizačnú zložku.