



# Výročná správa 2015







## 1. ZÁKLADNÉ ÚDAJE

<b>Obchodné meno:</b>	Železničné stavby, a.s. Košice
<b>Sídlo spoločnosti:</b>	Košice Južná trieda 66 040 01
<b>Tel:</b>	055/ 6118821
<b>Fax:</b>	055/ 6118842
<b>IČO:</b>	31714421
<b>IČ DPH:</b>	SK 2020486292
<b>DI Č:</b>	2020486292
<b>Právna forma:</b>	akciová spoločnosť
<b>Zapísaná:</b>	OS Košice I, vložka : sa, oddiel :650/V



## 2. ORGÁNY SPOLOČNOSTI

### **Predstavenstvo**

Ing. Michal Merga, predseda predstavenstva

Ing. Vladimír Turlík, podpredseda predstavenstva

Ing. Peter Šebest, člen predstavenstva

### **Dozorná rada**

Ing. Ján Valigura, člen dozornej rady

Mgr. Martin Kvietik, člen dozornej rady

Mgr. Miriam Stowasserová, člen dozornej rady

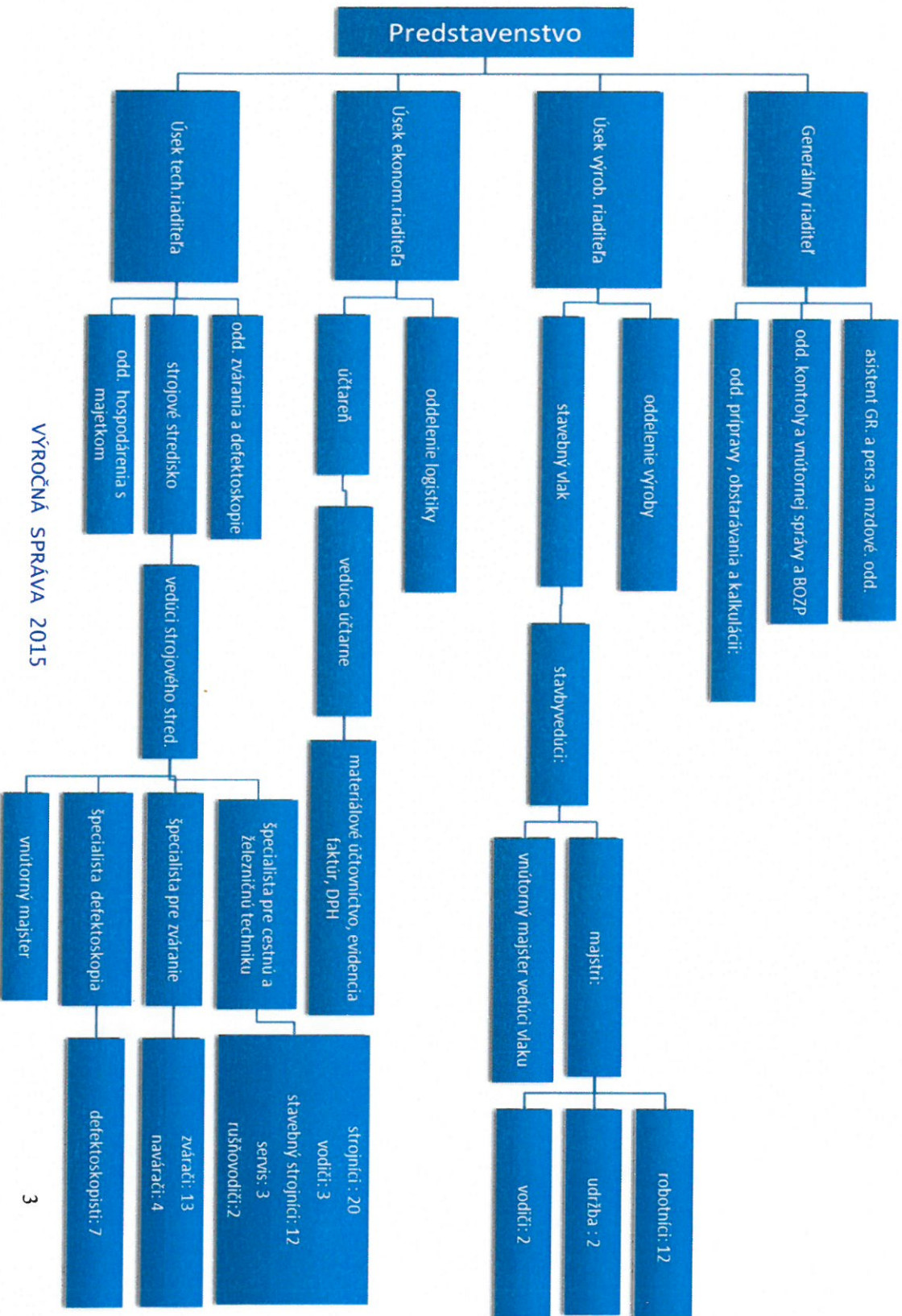
### **Vedenie spoločnosti**

Ing. Marián Pukluš, generálny riaditeľ

Ing. Ján Valigura, technický riaditeľ

Ing. Vladimír Turlík, ekonomický riaditeľ

Ing. Miloš Velčický, výrobný riaditeľ





## 4. PREDMET PODNIKANIA

- vykonávanie dopravných, inžinierskych stavieb
- veľkoobchod so stavebným materiálom
- reklamná činnosť
- sprostredkovateľská činnosť v oblasti predmetu podnikania
- prenájom nehnuteľnosti
- zväračské práce
- podnikanie v oblasti nakladania s odpadmi
- prevádzkovanie dráhy a dopravy na dráhe
- nedeštruktívne skúšanie dráhových ocelových, mostných konštrukcií, konštrukcií podobných mostom, koľajníc a dráhových vozidiel



## **5. Informácia o vývoji a stave, v ktorom sa účtovná jednotka nachádza**

### **a) Vývoj účtovnej jednotky**

V roku 2015 spoločnosť pokračovala v rozvoji svojich podnikateľských aktivít a zlepšovaní služieb svojim zákazníkom.

### **b) Udalosti osobitného vývoja**

Po skončení účtovného obdobia nenastali žiadne udalosti osobitného významu.

### **c) Predpokladaný budúci vývoj**

V roku 2015 došlo k stabilizácii výnosov. Konkurenčný tlak zostáva aj naďalej silný. V roku 2016 očakávame pokles výnosov.

### **e) Informácie o vplyve účtovnej jednotky na životné prostredie:**

Nie je nám ľahostajný ani stav životného prostredia. Ako držiteľ certifikátu environmentálneho systému riadenia sme prijali firemné zásady, pravidlá a požiadavky súvisiace s ochranou životného prostredia.

### **f) Informácie o nákladoch na činnosť v oblasti výskumu a vývoja:**

Spoločnosť nevykonáva žiadnu činnosť v oblasti výskumu a vývoja.



## 6. VÝROBNÁ ČINNOSŤ

Železničné stavby a.s. Košice pôsobia na slovenskom trhu ako akciová spoločnosť so špecializovaným zameraním na práce spojené s rekonštrukciou železničného zvršku a spodku, strojného prepracovania koľají, budovanie bezстыkovej koľaje, defektoskopiou .

Riadiaca činnosť akciovej spoločnosti je plne v kompetencii predstavenstva. Riadiaca činnosť sa v roku 2015 uplatňovala v strediskách:

- Aparát
- Strojové stredisko Barca
- Stavebný vlak 21



## Výrobný program

Spoločnosť sa zameriava hlavne na dodávku nasledovných prác a výkonov:

- modernizácia koridorových tratí
- modernizácia širokého a normálneho rozchodu v žst. Čierna nad Tisou
- komplexne rekonštrukcie koľaje
- ťažké stredné opravy
- strojné prepracovanie koľají
- zriadenie bezstykovej koľaje
- defektoskopické skúšky
- prepravné služby na dráhe



Stavebné práce sú zabezpečované z vlastného stavu pracovníkov podľa profesných a odborných potrieb v závislosti na technologických postupoch. V roku 2015 bol priemerný stav zamestnancov na úrovni 157 z toho bolo 33 technicko-hospodárskych zamestnancov..

Spoločnosť vlastní certifikát manažérstva kvality podľa normy ISO 9001 : 2000, ISO 14001:2004, certifikát bezpečnosti pri práci podľa normy OHSAS 18001:2007 pre nasledujúci rozsah výrobkov a služieb:

- komplexné riadenie prác pri výstavbe, rekonštrukcii a údržbe železničného zvršku a spodku vrátane dopravných a inžinierskych stavieb
- zváranie koľajníc a výhybiiek aluminotermicky a elektrickým odporom a naváranie oceleového materiálu železničného zvršku
- vykonávanie nedeštruktívnych skúšok ocelových, dráhových, mostných konštrukcií, konštrukcií podobných mostom, koľajníc a dráhových vozidiel

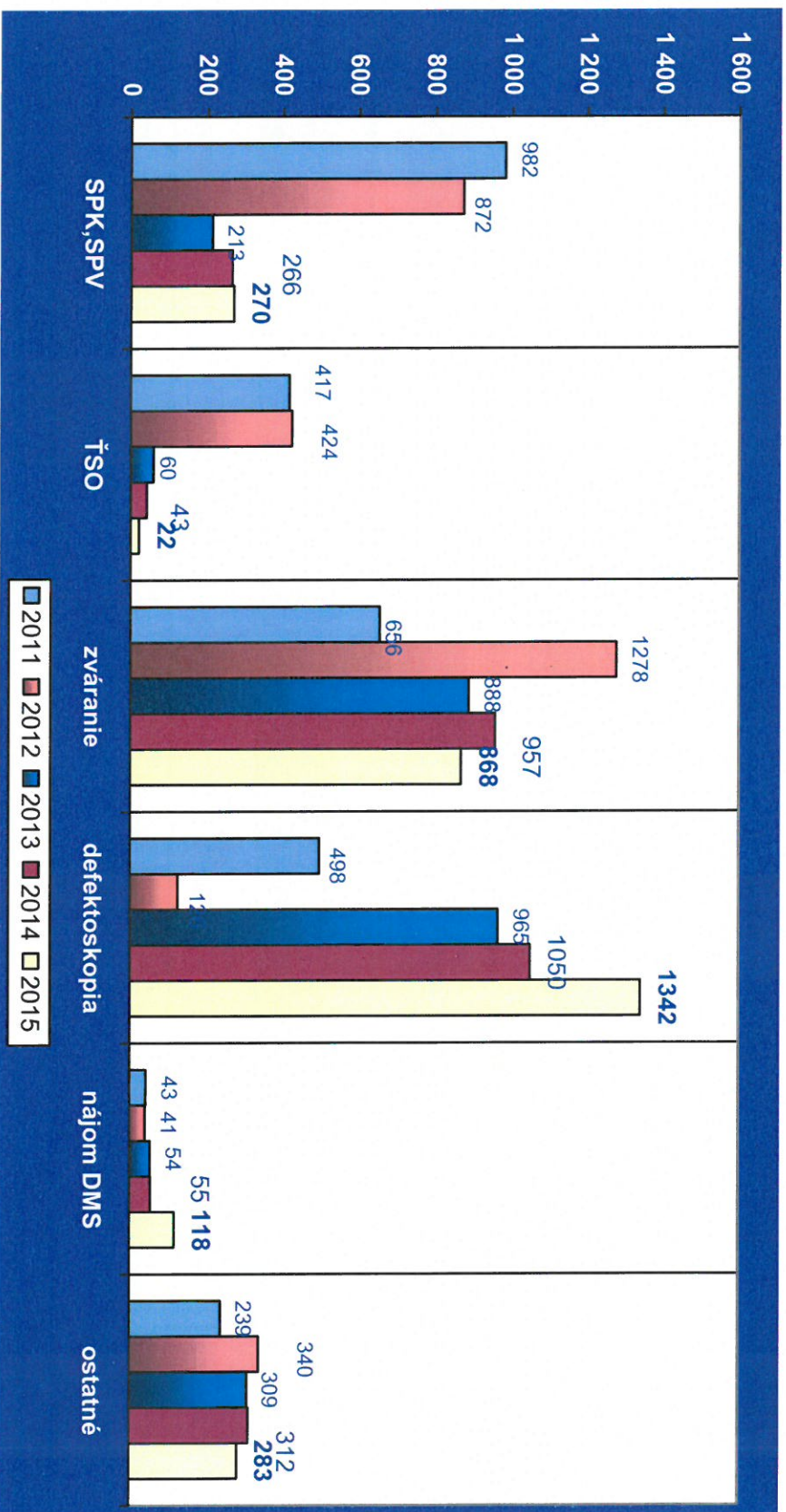


## 6.1. PREHĽAD TRŽIEB ZA ROK 2015

Tržby / účet 602,606 /	Tržby za rok 2012	Tržby za rok 2013	Tržby za rok 2014	Tržby za rok 2015
inžinierske stavby	14.911,065	12.739,671	10.757,373	18.645,844
Strojné prepracovanie výhybiiek	872,292	213,665	266,892	270,099
Ťažké stredné opravy – čistenie koľají	424,656	59,662	43,095	22,713
Zváranie / 602232/	1.278,923	888,353	957,334	868,064
Defektoskopia /602293/	126,374	965,558	1.050,245	1.342,128
Viečka /602250/	8,969	9,611	6,669	8,091
nájom DMS	41,857	54,978	55,250	118,289
ostatné	340,062	309,122	312,398	283,388



Graf: Porovnanie tržieb z predaja vlastných služieb v tis. EUR ( bez KRK a KRV )





## 6.2. NAJVÝZNAMNEJŠIE INŽINIERSKE STAVBY 2015

Modernizácia trate Brno- Moloměřice – ČR	5.476.000
Modernizácia trate Valašské Meziříčí- ČR	6.152.212
Rekonštrukcia trate Kunčice - ČR	1.577.740
Modernizácia Čierna nad Tisou (bez zákazkovej výroby)	3.458.711
Rekonštrukcia Koflaje Rimavská Seč	1.582.810
Rekonštrukcia elektrických trati - Košice	358.456



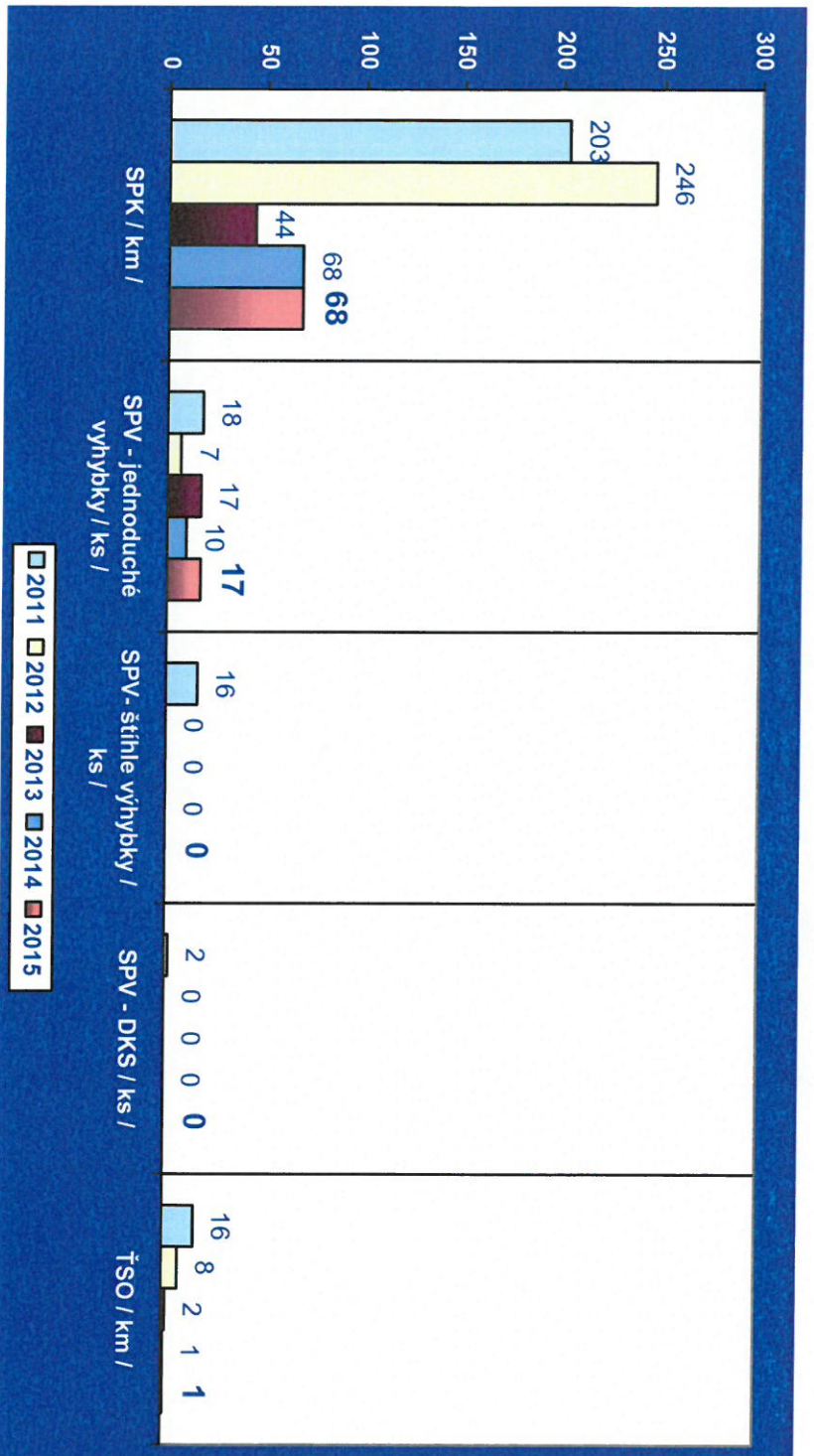
### 6.3. VÝKONY HLAVNEJ ČINNOSTI

6.3.1. Geometrická poloha koľaje a výhybiek, ťažké stredné opravy

Činnosť	Počet ml/ks			
	2012	2013	2014	2015
SPK / m /	246.612	44.200	67.746	68.061
SPV spolu / ks /	7	15	10	17
- jednoduchá výhybka	7	15	10	17
- štíhla výhybka				
- oblúčková výhybka				
- križovatková výhybka				
- DKS				
ŤSO / m <sup>3</sup> /	12.929	2.160	1.307	650



Graf : Porovnanie výkonov hlavnej činnosti za roky 2010-2015

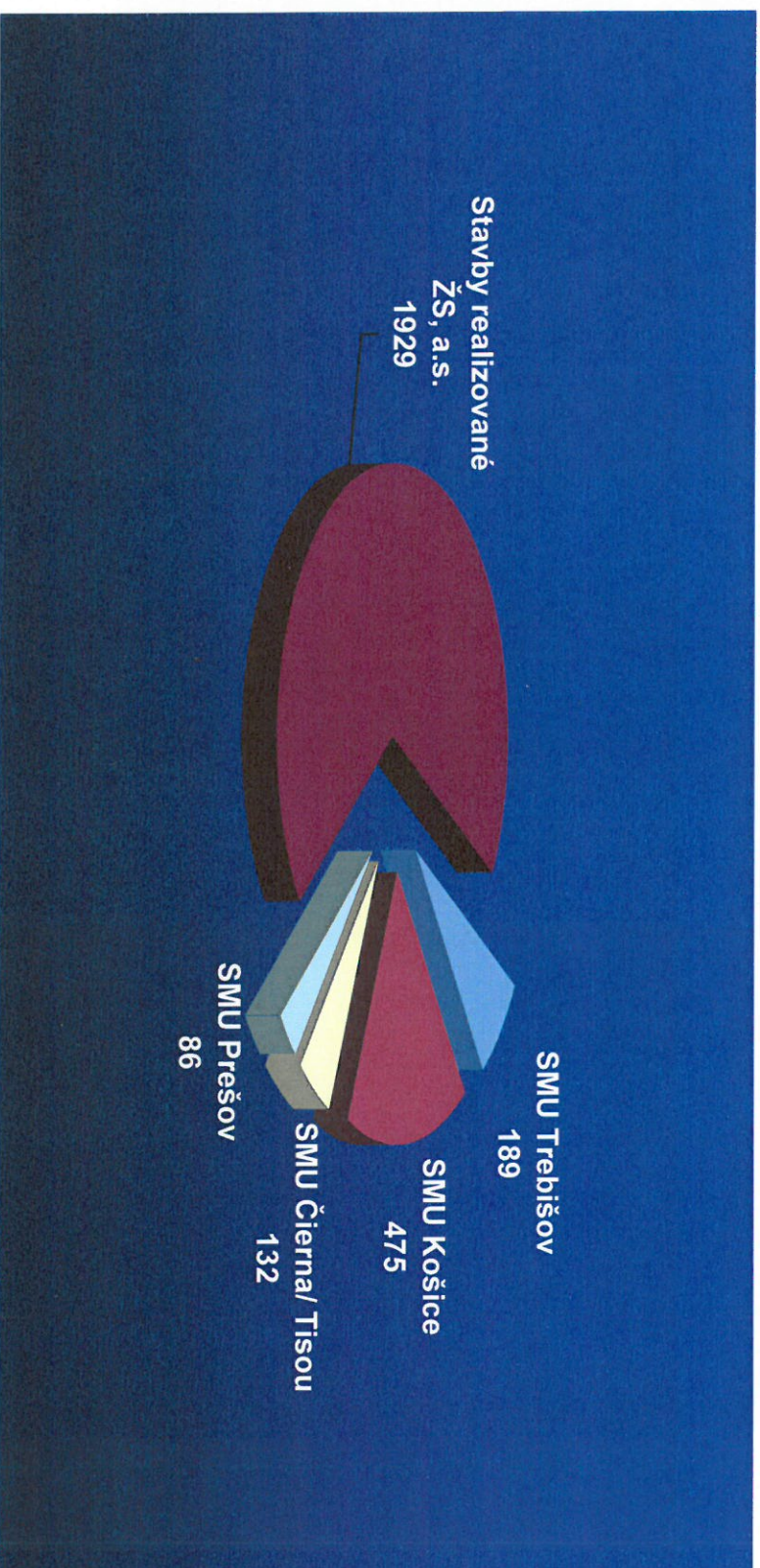




### 6.3.2. Zváranie

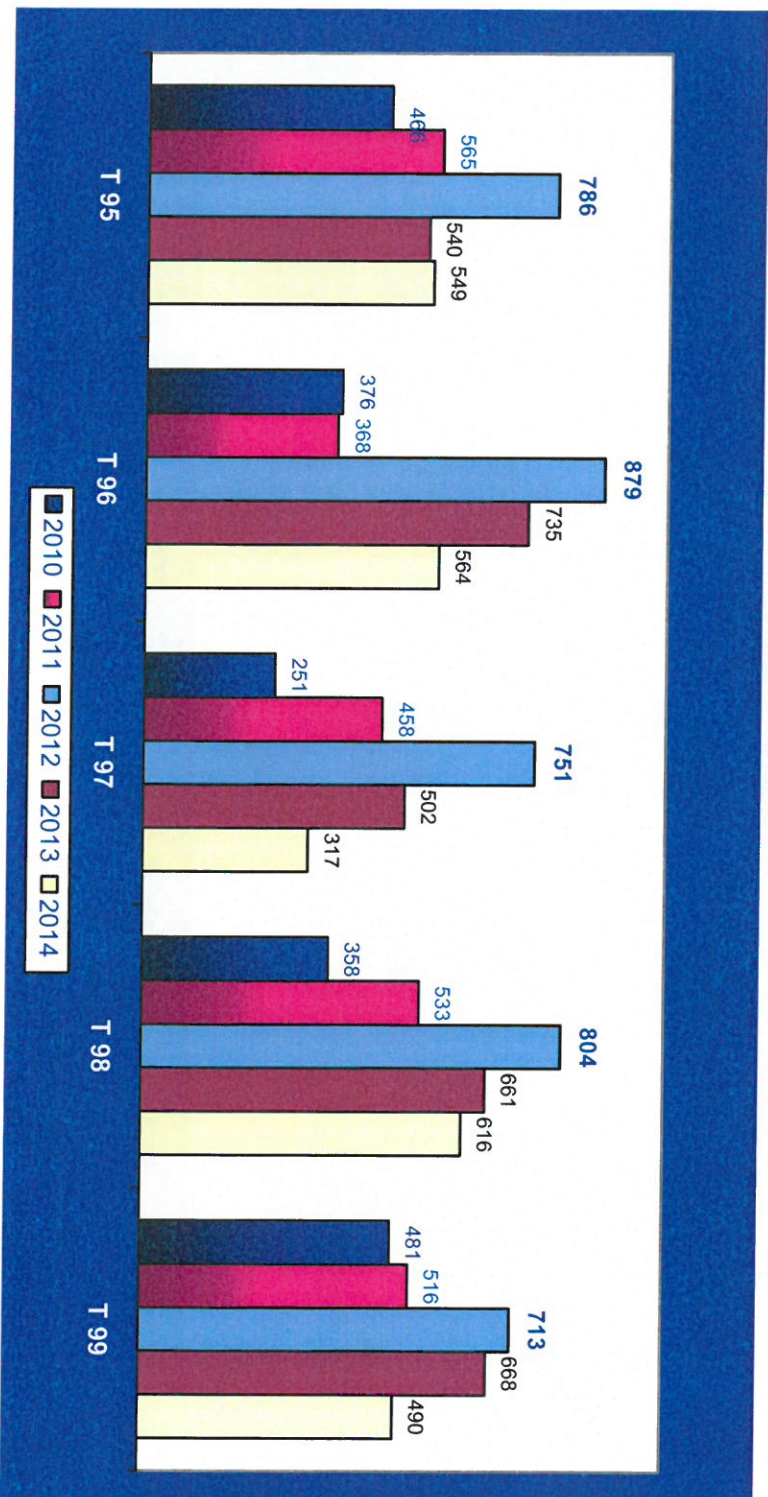
Spoločnosť zrealizovala za rok 2015 na tratiach ŽSR 2.811 ks zvarov termitovou metódou v strediskách miestnej údržby / SMSÚ / : Košice, Trebišov, Čierna nad Tisou, Prešov, Spišská Nová Ves, Margecany

**Graf : Porovnanie počtu zvarov podľa SMSÚ / v ks / :**



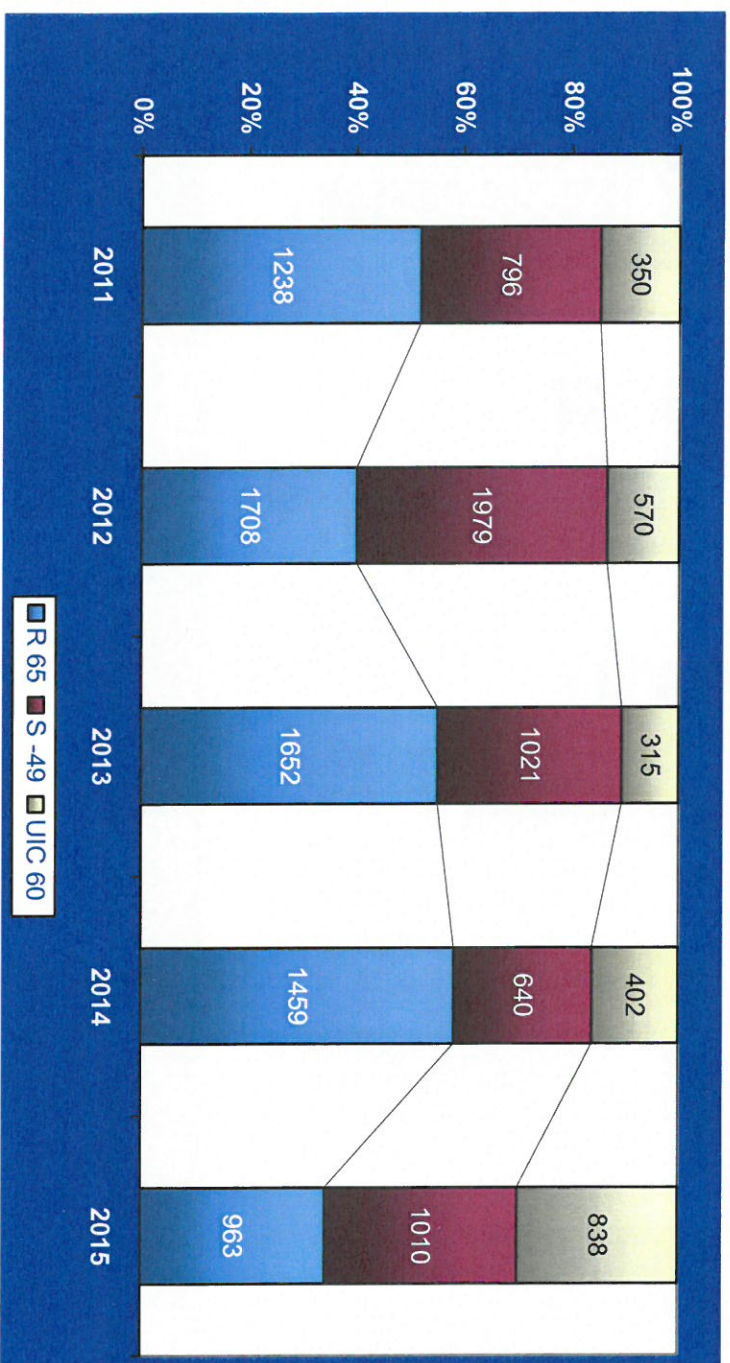


Graf: porovnanie počtov zvarov podľa vozíkov za roky 2010 - 2015





**Graf: Porovnanie počtu zvarov podľa jednotlivých druhov zvarov za roky 2011-2015**

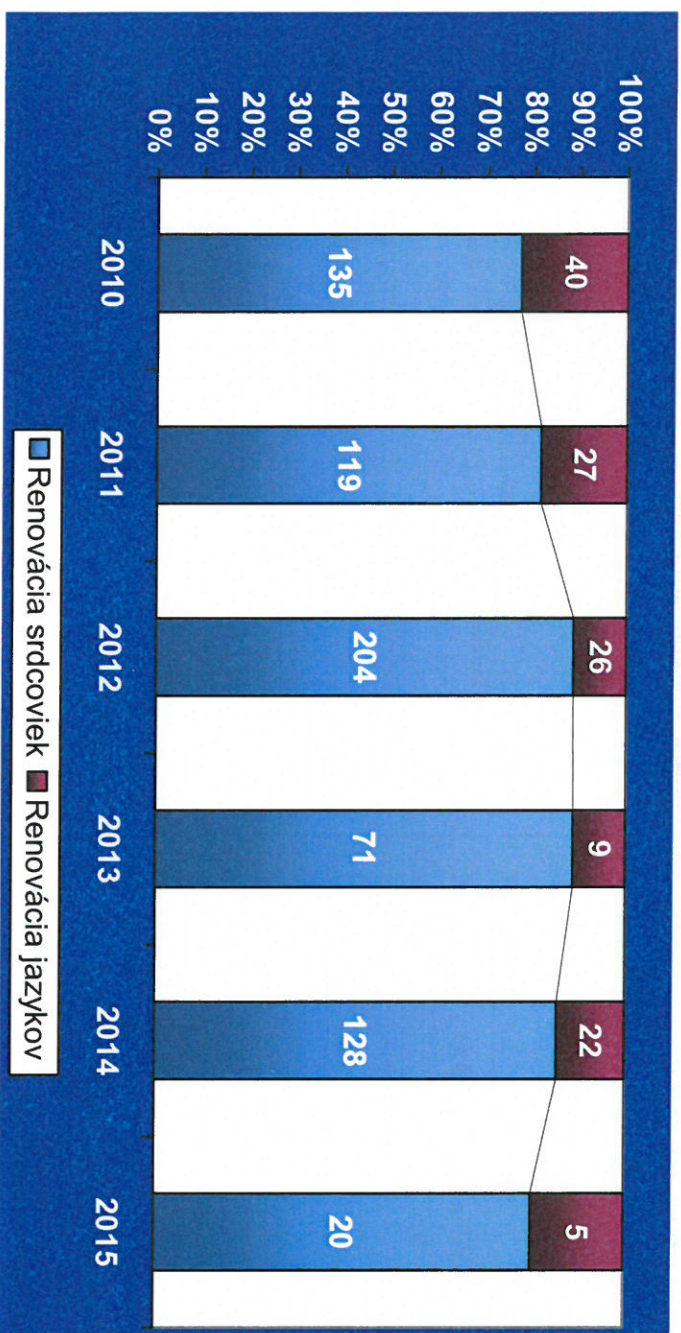


/ v ks /



### 6.3.2. Rozbor navárania

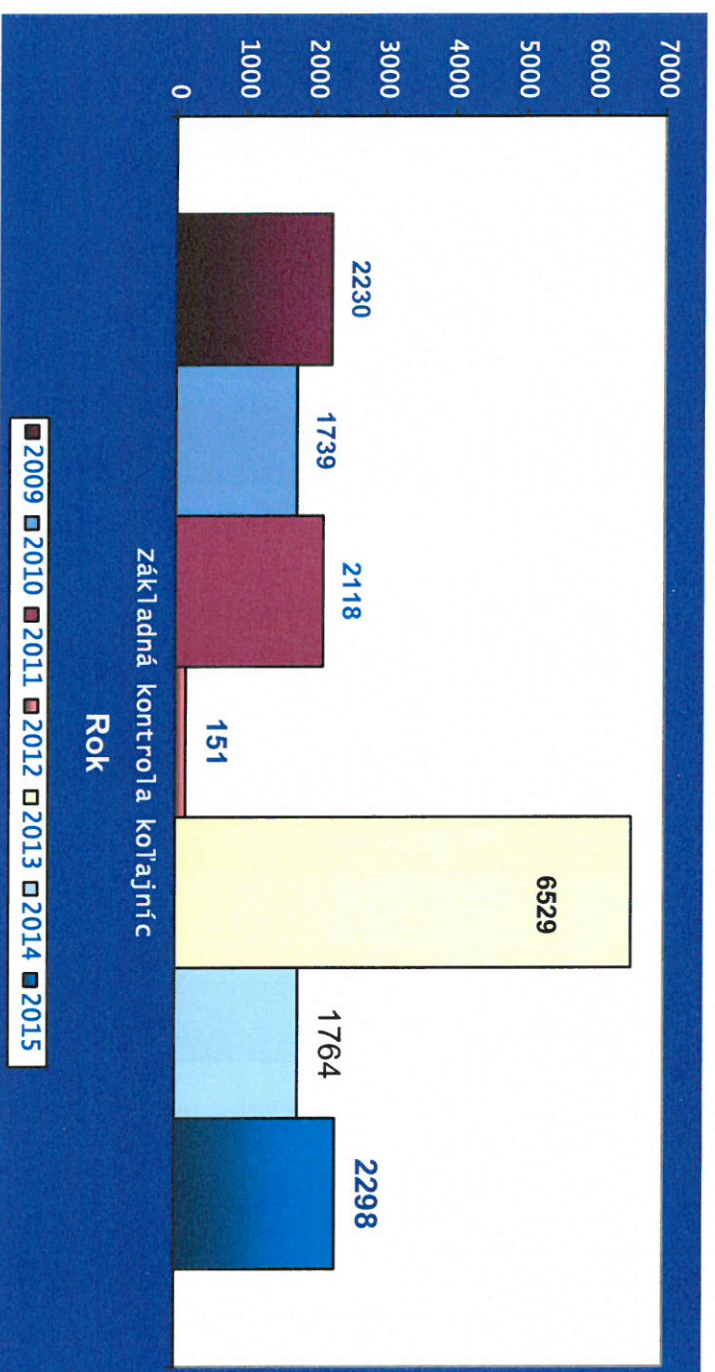
Graf: Porovnanie počtu naváraní podľa druhu navárania za roky 2010-2015





### 6.3.3. Rozbor defektoskopie

Graf: Porovnanie defektoskopických výkonov za roky 2009-2015 (v km)





## 6.4 ZMLUVNE ZABEZPEČENÉ PRÁCE

Spoločnosť má zmluvne zabezpečené stavebné práce, z toho najvýznamnejšie sú:

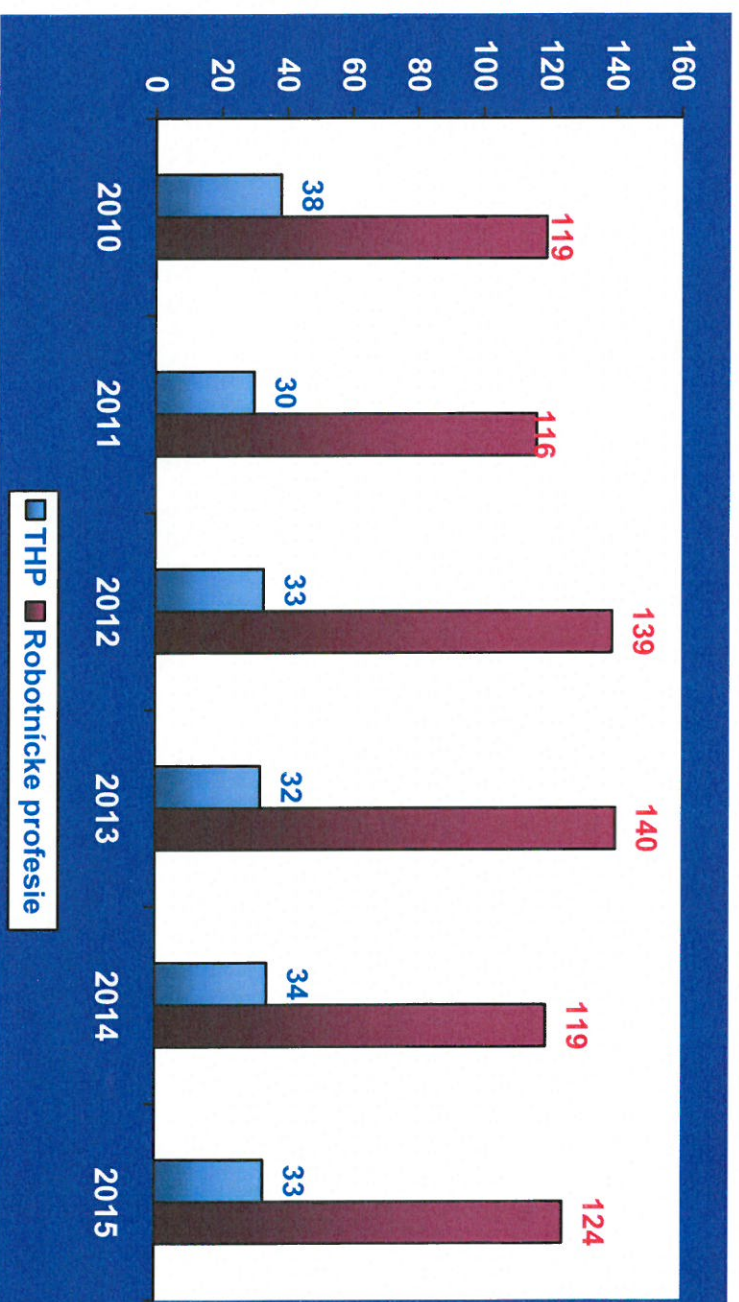
<b>Názov akcie</b>	<b>Zmluvná cena</b>
KR kolajne č.2 v úseku trate Čadca - Mosty u Jablunková	501 869
KR kolajne č. 1 v úseku Čadca - Makov	707 479
KR kolajni materiálom užitým v obvode Sp. ŽTS Žilina	604 256
ŽST. Kuzmice - rekonštrukcia výhybiak č. 1-4, 9-11	472 956
ŽSR ŤSO - žst. Vyšná Radvaň - Koškovce	682 095
Modernizácia Brno- Malomeřice / CR/	6.374.351
Tratové stroje ( ZOD 2 925 000,-)	870.000
Zváranie ( ZOD 5 324 507,22 )	2.268.490
Defektoskopia	1.829.720



## 7. PERSONÁLNA POLITIKA

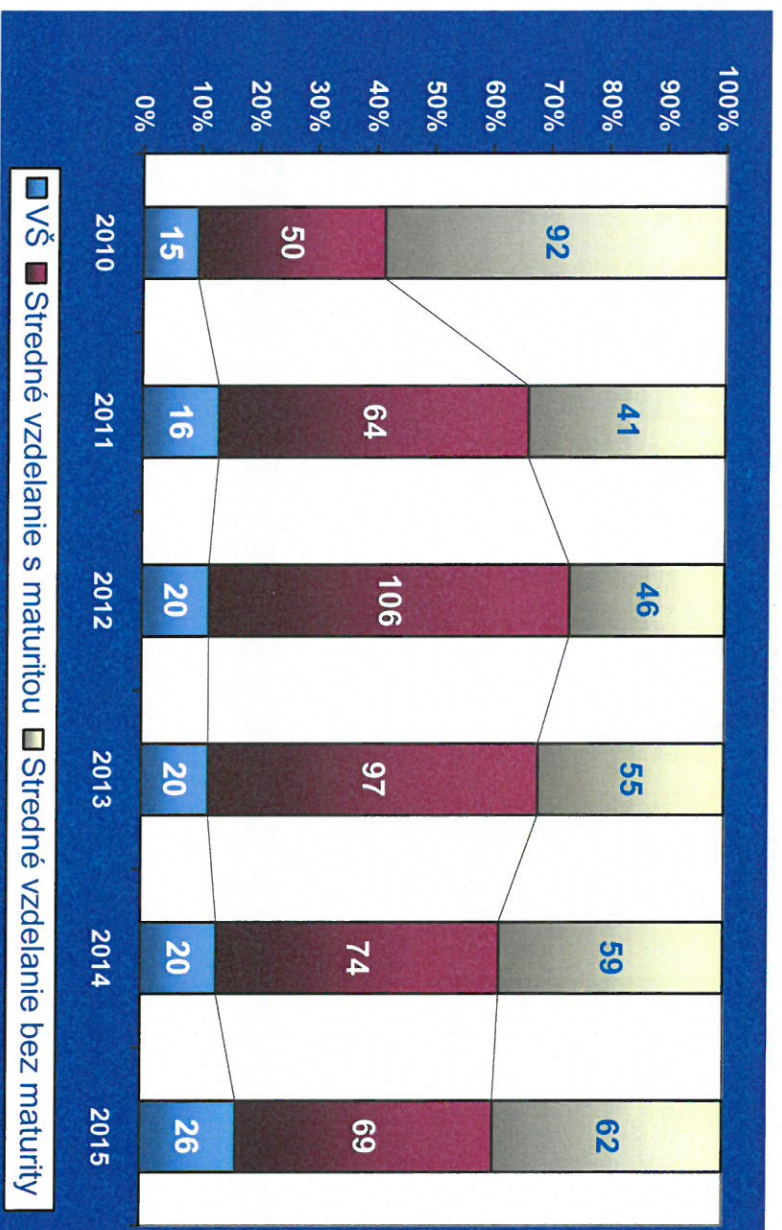
Priemerný stav zamestnancov za rok 2015 bol 157 zamestnancov. Z toho 124 v robotníckych profesiách a 33 THP pracovníkov.

Graf : Porovnanie počtu zamestnancov za roky 2010-2015

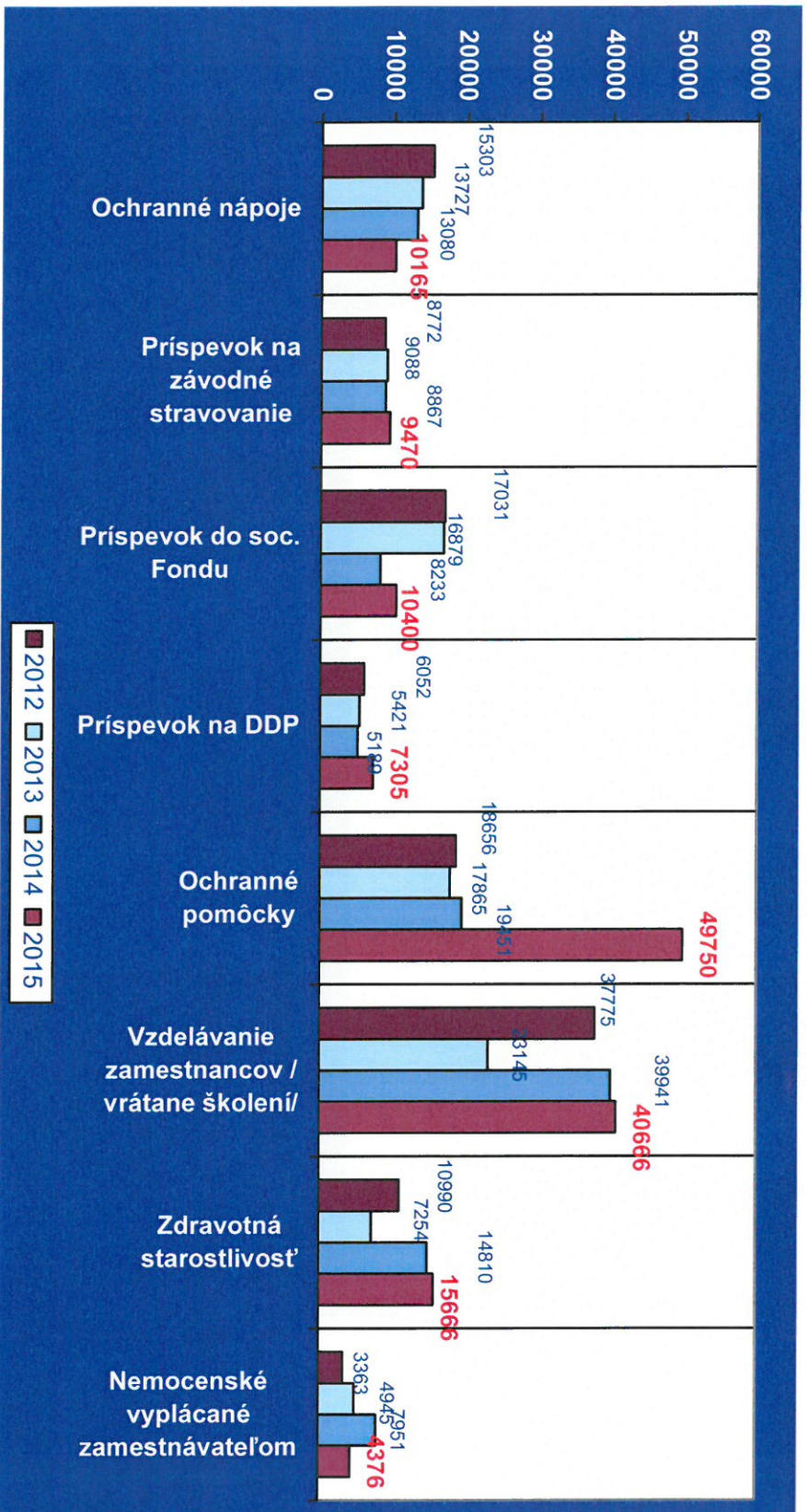




Graf: Vývoj štruktúry zamestnancov podľa vzdelania za roky 2010-2015



Graf: Výdavky na pracovné a sociálne podmienky a starostlivosť o zdravie za roky 2012-2015





## **8. DODÁVATEĽSKO ODBERATEĽSKÉ VZŤAHY**

Ceny za zhotovenie predmetu zmlúv sa stanovujú dohodou zmluvných strán v zmysle zákona o cenách.

Pre fakturáciu sú používané aktuálne ceny pre obdobie, v ktorom sa práce zrealizujú. Objednávateľ uhrádza faktúry na základe súpisu vykonaných prác potvrdených stavebným dozorom. Lehota splatnosti faktúr je 30 dní od ich doručenia. V prípade stavieb koridorov a pri prestavbe železničných staníc, ktoré sú financované zo zdrojov Európskej únie je splatnosť faktúr 90 dní.

Úspešné vykonávanie všetkých prác sa uskutočňuje aj za pomoci subdodávateľov. Ide o špecializované stavebné práce, ako je budovanie zabezpečovacích zariadení a elektrifikácia.

Najväčšími dodávateľmi železničného materiálu sú: ŽPSV Čaňa, a.s.- betónové podvaly, Moravia Steel, a.s.- kolajnicové pásy, DT vyhýbkárna a mostárna, spol. s.r.o. – výhybky, Form Thermit, spol. s.r.o. – zvarovacie dávky, Zemplínska plavebná spoločnosť – štrk, Metalcom Čadca – upevňovací materiál, VoestAlpine – kolajnicové pásy



## 9. ŠPECIFIKÁCIA KONKURENCIE

Na slovenskom trhu pôsobí viacero spoločností so zameraním sa na výstavbu železničných tratí. Medzi najvýznamnejšie a najväčšie spoločnosti pôsobiace v tomto segmente na Slovensku patria:

- OHL ŽS, a.s. Brno - na Slovensku pôsobí prostredníctvom spoločnosti Železničné stavebníctvo Bratislava, a.s.
- Doprastav, a.s. BA - je spoluvlastníkom spol. Železničné stavebníctvo, a.s. Bratislava
- Skanska , a.s. – na slovenskom trhu pôsobí prostredníctvom dcérskych spoločností
- Strabag, a.s. - spolu so svojou dcérskou spoločnosťou Viamont DSP, a.s.

Okrem týchto spoločností na slovenskom trhu v oblasti výstavby železničných tratí pôsobia aj ďalšie slovenské aj zahraničné spoločnosti :

- Váhostav Sk, a.s.
- Trnavská stavebná spoločnosť, a.s.
- Stavba silnic a železníc, a.s. - dcérska spoločnosť firmy EUROVIA, a.s.
- Tchas Slovakia, spol. s.r.o. - dcérska spoločnosť stavebnej skupiny Eiffage
- Alpine Slovakia, s.r.o. BA - dcérska spoločnosť rakúskej firmy Alpine Mayreder

## 10. MAJETOK

Spoločnosť obhospodaruje majetok vlastný, ako aj prenajatý na základe uzatvorenej zmluvy so ŽSR Bratislava o ekonomickom nájme. Nájomná zmluva je uzavretá na dobu určitú do 31.12.2018. Cena za ekonomický nájom je faktúrovaná štvrťročne vždy do 7 dňa mesiaca nasledujúceho po ukončení kalendárneho štvrťroku. Nájomca uhrádza túto čiastku do 14 dní odo dňa obdržania faktúry za ekonomický nájom. Železničné stavby a.s. prenajímajú nebytové priestory na Južnej triede 66. Časť výrobnnej činnosti plynie aj z prevádzkovaní dráh Mlečkovej kolaje v žst. Barca/. V priebehu roka 2015 spoločnosť obstarala hnutelný majetok v celkovej obstarávacej cene 465.382,54 EUR.

<b>Majetok</b>	<b>Dátum nadobudnutia</b>	<b>Obstarávacia cena</b>	<b>Odpisová skupina</b>
Skoda Fabia	6/2015	8.647	1
Podvozky SŘT	6/2015	33.000	4
Zvárací poloaومات	6/2015	4.920	2
Skoda Rapid	7/2015	10.898	1
Elektrocentrála	9/2015	4.603	3
ASP 09 – doplnok	10/2015	9.698	4
Kofajový pluh USP 303	10/2015	341.656	4
Zatačáčka Honda	11/2015	8.238	2
Merací vozík KRAB	11/2015	28.050	2
Zatačáčka Honda	11/2015	8.238	2



## 11. ÚČTOVNÉ ZÁSADY A METÓDY

Železničné stavby a.s. účtovali v súlade so zák.561/2004 Zb. o účtovníctve. Účtovníctvo sa viedlo za účtovnú jednotku ako celok. Pre vedenie účtovníctva Železničné stavby a.s. používali prostriedky výpočtovej techniky a programové vybavenie firmy Ifosoft, v.o.s. . Účtovníctvo sa viedlo v peňažných jednotkách EURO meny. Spoločnosť používala cudziu menu pri účtovaní záväzkov a pohľadávok. Účtovanie sa vykonávalo podľa účtovného rozvrhu syntetických účtov účtovej osnovy. Železničné stavby a.s. majú vypracované interné smernice. Spoločnosť zostavila účtovnú závierku za predpokladu nepretržitého pokračovania vo svojej činnosti.

### 1. Informácie o cieľoch a metódach riadenia rizík v účtovnej jednotke vrátane jej politiky pre zabezpečenie hlavných typov obchodov, pri ktorých sa používajú deriváty, informácie o cenových rizikách, úverových rizikách, rizikách likvidity a rizikách súvisiacich s tokom hotovosti, ktorým je účtovná jednotka vystavená:

Spoločnosť sa v rámci svojej činnosti vystavuje uvedeným rizikám:

- trhovému riziku
- úverovému riziku
- riziku likvidity
- prevádzkovému riziku

## Trhové riziko

### a) Kurzové riziko

Spoločnosť obchoduje najmä na domácom trhu a väčšina jej výnosov, nákladov a krátkodobých bankových vkladov a úverov je denominovaná v eurách.

Aj napriek tomu je Spoločnosť vystavená kurzovému riziku, ktoré súvisí s obchodnými transakciami so zahraničnými partnermi primárne vo vzťahu k CZK.

### b) Cenové riziko

Vzhľadom na to, že Spoločnosť neinvestuje do majetkových cenných papierov, nie je vystavená riziku vplyvom zmien cien cenných papierov.

### c) Riziko úrokovej sadzby ovplyvňujúce reálnu hodnotu a peňažné toky

Spoločnosť je vystavená riziku úrokovej sadzby v dôsledku dlhodobých a krátkodobých úverov.

## Úverové riziko

Úverové riziko vzniká najmä v súvislosti so vstupom do obchodných vzťahov v rámci realizácie predaja vlastných výrobkov. Predaj výrobkov na splatnosť sa realizuje iba s zákazníkmi s dobrou bonitou, ratingom alebo s primeranou históriou splácania záväzkov. Hoci by návratnosť pohľadávok mohla byť ovplyvnená ekonomickými faktormi, manažment si nie je vedomý významného rizika, ktoré by mohlo spôsobiť stratu pre Spoločnosť mimo výšky zaučtovaných opravných položiek.

Úverové riziko v súvislosti s peňažnými prostriedkami a peňažnými nástrojmi, vkladmi v bankách a finančných inštitúciách Spoločnosť minimalizuje uskutočňovaním finančných transakcií výlučne prostredníctvom bánk a finančných inštitúcií s vysokým ratingom.

## Riziko likvidity

Obzretné riadenie rizika likvidity znamená udržanie si dostatočného množstva peňažných prostriedkov a obchodovateľných cenných papierov, dostupnosti finančných prostriedkov prostredníctvom ešte nečerpaných úverových línií a možnosti uzatvárať trhové pozície. Spoločnosť sa zameriava na zachovanie flexibility pri financovaní pomocou udržiavania dostupných úverových línií.

### Prevádzkové riziko

Je Spoločnosťou definované ako možnosť straty na výnosoch a vlastných zdrojoch vyplývajúce z nedostatkov v systéme vnútornej kontroly, systéme organizácie a v systéme riadenia rizík. Toto riziko je funkciou vnútorných kontrolných mechanizmov, informačných systémov, bezúhonnosti pracovníkov a prevádzkových procesov. Existuje pri všetkých produktoch, službách a procesoch a vzniká v Spoločnosti denne pri spracovaní transakcii.

## 2. SPÔSOB OCEŇOVANIA JEDNOTLIVÝCH POLOŽIEK MAJETKU A ZÁVÄZKOV

Spoločnosť oceňovala majetok a záväzky ku dňu uskutočnenia účtovného prípadu ako aj ku dňu , ku ktorému sa zostavuje účtovná závierka.

### a) Dlhodobý nehmotný majetok

- obstaraný kúpou je oceňovaný obstarávacou cenou, ktorá zahŕňa okrem ceny obstarania aj vedľajšie obstarávacie náklady



b) Dlhodobý hmotný majetok

- obstaraný kúpou sa eviduje v obstarávacej cene, ktorá obsahuje aj dopravné náklady
- vytvorený vlastnou činnosťou spoločnosť oceňovala vlastnými nákladmi, ktoré obsahujú priame náklady (náklady na výrobu) a nepriame náklady (výr. réžia)

c) zásoby

- nakupované sa oceňujú obstarávacími cenami + dopravné
  - vytvorené vlastnou činnosťou spoločnosť oceňovala vlastnými nákladmi, ktoré obsahujú priame náklady (náklady na výrobu) a nepriame náklady (výr. réžia)
- d) peňažné prostriedky a ceniny, záväzky, pohľadávky
- sú oceňované menovitou hodnotou

### **3. SPÔSOB ODPISOVANIA DLHODOBÉHO MAJETKU**

- a) odpisový plán pre dlhodobý majetok zostavuje spoločnosť každoročne pre účtovné a odpisy majetku.
- b) doba odpisovania dlhodobého majetku je odvodená od zaradenia majetku do odpisových skupín pre potreby účtovania daňových odpisov



c) sadzby odpisov sú odvodené od ekonomickej životnosti majetku a pre potreby účtovných odpisov sa využívajú sadzby stanovené pre daňové odpisy

d) odpisové metódy používa sa lineárna metóda a zrýchlená metóda (automobily). Odpisové sadzby pre účtovné a daňové odpisy sa nerovnajú.

#### 4. POPIS POLOŽIEK AKTÍV SÚVAHY

##### 01 – Dlhodobý nehmotný majetok

	Počiatočný stav 1.1.2015	Obstaranie	Oprávky	Vyradenie	Konečný stav k 31.12.2015
Zriaďovacie výdavky	0	0	0	0	0
Softvér	22.967	7431	0	0	30.397
Ocenené práva	67.911	0	0	0	67.911

##### 02- Dlhodobý hmotný majetok- odpisovaný

	Počiatočný stav 1.1.2015	Obstaranie	Vyradenie	Oprávky	Konečný stav k 31.12.2015
Stavby	1.182.878	0	0	0	1.182.878
Stroje, prístroje a zariadenia	5.181.878	405.405	0	0	5.587.284
Dopravné prostriedky	3.492.249	52.546	30.870	0	3.513.925
Ostatný dlhodobý hmotný majetok	16.536	0	0	0	16.536



### 03- Dlhodobý hmotný majetok - neodpisovaný

	Počiatkový stav k 1.1.2015	Obstaranie	Vyradenie	Konečný stav k 31.12.2015
Pozemky	387.338	0	24.311	363.027
Umelecké diela a zbierky	4.647	0	0	4.647

### 04- Nadobudnutie hmotných a nehmotných investícií

	Počiatkový stav k 1.1.2015	Obstaranie	Vyradenie	Konečný stav k 31.12.2015
Nadobudnutie hm. investícií	0	465.382	465.382	0

### 06- Dlhodobý finančný majetok

	Firma	Počiatkový stav k 1.1.2015	Obrat od začiatku roka	Oprávky	Konečný stav k 31.12.2015	
Podielový s podstatným vplyvom	KRUPP- Slovensko, s.r.o.	Dopravné stavby	8.133	0	0	8.132
Podielový s rozhodujúcim vplyvom	ŽS Zagreb, d.o.o.	vklad	0	2.676	58	2.618



## 11 - Zásoby

	Počiatočný stav k 1.1.2015	Obrát za rok - zvýšenie	Obrát za rok zniženie	Konečný stav 31.12.2015
Materiál na sklade	858,469	3,578,013	3,496,187	940,296
PHM v nádržiach motorových vozidiel	4,293	176,105	176,341	4,057
Materiál organizačná zložka ČR	0	457,851	0	457,851

## 21 – Finančné účty

	Počiatočný stav k 1.1.2015	Konečný stav k 31.12.2015
Pokladňa	16,452	19,455
Pokladňa OZ CZK	0	179
Valutová pokladňa CZK	56	5
Stravné listky	1,138	2,352
Známky	26	0
Účty v bankách	-1,348,837	-2,310,034

## 24 – Ostatné krátkodobé finančné výpomoci

	Počiatočný stav k 1.1.2015	Konečný stav k 31.12.2015
Ostatné krátkodobé finančné výpomoci	301,266	1,605,584



### 31 - Pohľadávky

	<b>Počiatkový stav k 1.1.2015</b>	<b>Konečný stav k 31.12.2015</b>
Krátkodobé pohľadávky z obch. styku spolu / netto/	4.586.180	10.884.586
Z toho:		
do lehoty splatnosti	3.528.243	9.525.448
Po lehote splatnosti	1.057.937	1.359.138
- do 30 dní	559.936	12.176
- od 31 - 90	416.009	6.341
- 91 - 365	81.992	1.159.865
- nad 365	0	180.756

### 38 – časové rozlíšenie nákladov a výnosov

	<b>Počiatkový stav k 1.1.2015</b>	<b>Konečný stav k 31.12.2015</b>
Náklady budúcich období	28.047	33.995
Príjmy budúcich období	132.311	1.182.727



## 5. POPIS POLOŽIEK PASÍV SÚVAHY

### 32 – Závazky z obchodného styku

	Počiatočný stav k 1.1.2015	Konečný stav k 31.12.2015
Krátkodobé záväzky z obch. styku spolu	1.106.781	6.733.555
Z toho: do lehoty splatnosti	1.050.180	4.998.529
Po lehote splatnosti	56.601	1.735.026
- do 30 dní	56.601	1.033.693
- od 31 - 90	0	701.333
- 91 - 365	0	0
- nad 365	0	0

### 33 – Zúčtovanie so zamestnancami a orgánmi sociálneho zabezpečenia a zdravotného poistenia

	Počiatočný stav k 1.1.2015	Konečný stav k 31.12.2015
Zamestnanci	118.295	189.747
Zúčtovanie s orgánmi sociálneho, zdravotného, dôchodkového zabezpečenia	68.617	98.952



### 36- ostatné záväzky voči spoločníkom

	Počiatočný stav k 1.1.2015	Zvýšenie	Zníženie	Konečný stav k 31.12.2015
Ostatné záväzky voči spoločníkom	1.937,096	4.407,227	9.176,165	6.706,033

### 42 – Fondy tvorené zo zisku a prevedené výsledky hospodárenia

	Počiatočný stav k 1.1.2015	Zvýšenie	Zníženie	Konečný stav k 31.12.2015
Zákonný rezervný fond	50,637	0	0	50,637
Štatutárne fondy*	1.788,753	0	0	1.788,753
Nerozdelený zisk minulých rokov**	888,063	128,578	0	1,016,642

### 43 – Výsledok hospodárenia v schvaľovaní

**Výsledok hospodárenia za účtovné obdobie 2015** **-1.832.473**



## 6. DOPLŇUJÚCE ÚDAJE K VÝNOSOM

	2014	2015
<b>Vybrané druhy výnosov</b>		
Tržby z predaja služieb	13.507.110	22.412.488
Tržby z predaja dlhodobého majetku a materiálu	1.340.302	1.157.656
Ostatné výnosy z hosp. činnosti	57.258	1.297.782
Výnosové úroky - Bankové úroky	3.598	6.575
Výnosy z krátkodobého a dlhodobého finančného majetku	0	0
Ostatné výnosy z finančnej činnosti	0	887
Kurzové zisky	2	711



## 7. DOPLNŤUJÚCE ÚDAJE K NÁKLADOM

	2014	2015
<b>Vybrané druhy nákladov</b>		
Spotreba materiálu	4.472.786	10.224.555
Spotreba energií / el.energie, plyn, teplo /	138.176	140.663
Opravy a udržovanie	535.256	433.990
Tuzemské a zahraničné cestovné a ubytovanie	240.233	119.193
Platené nájomné	156.717	143.458
Výkony strojov		823.403
Prepravné	163.192	40.725
Ostatné služby	3.008.089	1.744.071
Náklady na audit	7.625	2.725
Poradenské služby / právne, ekonomické /	276.972	295.471
Kurzy a školenia	39.941	40.666
Osobné náklady	2.731.034	2.251.480
Odpisy HIM	256.591	270.842
Finančné náklady/ úroky, straty, ostatné fin. náklady/	148.783	234.028



## 8. MAJETOK EVIDOVANÝ NA PODSÚVAHOVÝCH ÚČTOCH

	<b>Popis</b>	<b>Čiastka</b>
<b>DHM</b>	S dobou použiteľnosti nad 1 rok.	358.956
Prenajatý majetok	Na základe zmluvy o ekonomickom nájme č.: 18003/2004-0320 uzatvorená medzi Železničnými stavbami, a.s. a ŽSR Bratislava. Jedná sa o majetok určený na rekonštrukciu a modernizáciu železničných trati.	7.972.060
<b>Hospodárska Mobilizácia</b>	PC	1.018



## 12. PREHĽAD VÝNOSOV A NÁKLADOV

### A) Výsledok hospodárenia z hospodárskej činnosti

#### 1. Prevádzkové tržby

	2011	2012	2013	2014	2015
Tržby z predaja služieb	16.497.723	17.918.108	15.240.620	13.507.110	22.412.488
Aktivácia	0	23.926	57.394	42.974	2.334
Tržby z predaja DM a materiálu	18.702	57.003	65.253	1.340.302	1.517.656
Ostatné výnosy z hospodárskej činnosti	11.729	1.093.873	406.503	57.258	1.297.782
<b>Prevádzkové tržby celkom</b>	<b>16.528.154</b>	<b>19.092.910</b>	<b>15.769.768</b>	<b>14.947.644</b>	<b>25.230.260</b>

#### 2. Prevádzkové náklady

	2011	2012	2013	2014	2015
Výrobná spotreba	10.602.095	11.255.836	10.661.835	10.676.657	23.590.282
Z toho: spotreba materiálu, energií, neskl.dod	8.202.027	6.223.666	5.488.765	5.379.838	10.445.302
služby	2.400.068	5.032.170	5.173.070	5.296.819	13.144.980
Osobné náklady	4.146.338	3.852.168	3.899.428	2.731.034	2.251.480
Dane a poplatky	38.230	42.626	43.212	44.405	46.601
Odpisy HIM a NIM	255.627	190.631	172.377	256.591	270.842
Zostatková cena predaného DM a materiálu	13.383	64.671	43.135	833.705	110.785
Tvorba OP k pohľadávkam	28.477	606.774	-1.470	2.113	28.775
Ostatné prevádzkové náklady	87.128	2.449.660	440.936	88.886	557.503
<b>Prevádzkové náklady celkom</b>	<b>15.171.278</b>	<b>18.462.365</b>	<b>15.259.453</b>	<b>14.633.392</b>	<b>26.856.268</b>

## B) Výsledok hospodárenia z finančnej činnosti

### 1. Finančné výnosy

	2011	2012	2013	2014	2015
Tržby z predaja CP a podielov		532,062	0	0	0
Výnosy z dlhodobého fin. majetku	0	42,075	0	0	0
Výnosy z krátkodobého fin. majetku	97,661	2,751	7,820	0	0
Výnosové úroky	48,579	101,114	594	3,598	6,575
Kurzové zisky	4	70,388	57	2	711
Ostatné výnosy z finančnej činnosti	13	0	0	-	887
<b>Finančné výnosy celkom</b>	<b>146,257</b>	<b>748,390</b>	<b>8,471</b>	<b>3,600</b>	<b>8,173</b>

### 2. Finančné náklady

	2011	2012	2013	2014	2015
Nákladové úroky	0	0	58,772	136,680	181,827
Kurzové straty	22,437	284	182	141	29,744
Ostatné finančné náklady	14,845	4,976	21,628	11,962	19,839
Tvorba a zúčtovanie OP k finančnému majetku	8,132	0	0	0	2,618
Náklady na krátkodobý finančný majetok	70,059	2,921	0	0	0
Predané CP a podiely		529,738	0	0	0
<b>Finančné náklady celkom</b>	<b>115,473</b>	<b>537,919</b>	<b>80,582</b>	<b>148,783</b>	<b>234,028</b>



### C) Výsledok hospodárenia za účtovné obdobie

Prevádzkové výnosy	25.230.260
Prevádzkové náklady	26.856.268
<b>Výsledok hospodárenia z hospodárske činnosti</b>	<b>-1.626.008</b>
Finančné výnosy	8.173
Finančné náklady	234.028
<b>Výsledok hospodárenia z finančnej činnosti</b>	<b>-225.855</b>

**Výsledok hosp. za účtovné obdobie pred zdanením** **-1.851.863**

Návrh na požitie hospodárskeho výsledku roku 2015:

- hospodársky výsledok roku 2015 celý preúčtovať do nerozdeleného výsledku minulých rokov

## 13. ÚČTOVNÉ VÝKAZY

I. Súvaha k 31.12.2015

IČO : 31714421

Bežné účtovné obdobie

Bezprostredne  
predchádzajúce  
účtovné  
obdobie

Označenie	Strana aktív	Číslo riadku	Brutto	Korekcia	Netto	Netto
<b>A.</b>	<b>Spolu majetok r.002 +r.031+r.061</b>	<b>001</b>	<b>29.249.150</b>	<b>8.379.255</b>	<b>20.869.895</b>	<b>8.871.759</b>
	<b>Neobežný majetok r.003+r.012+r.022</b>	<b>002</b>	<b>10.785.357</b>	<b>8.245.926</b>	<b>2.539.431</b>	<b>2.361.202</b>
<b>A.I.</b>	<b>Dlhodobý nehmotný majetok súčet ( r.004 až011)</b>	<b>003</b>	<b>98.309</b>	<b>91.653</b>	<b>6.656</b>	<b>0</b>
<b>A.I.1.</b>	<b>Aktivované náklady na vývoj (012)- /072,091A/</b>	<b>004</b>	<b>-</b>	<b>-</b>	<b>-</b>	<b>-</b>
	Softvér (013) - /073,091A/	005	30.398	23.742	6.656	0
	Oceňiteľné práva (014)- /074,091A/	006	67.911	67.911	0	0
	Goodwill (015) - /075,091A/	007	-	-	-	-
	Ostatný dlhodobý nehmotný majetok (019,01X) -/079,07X,091A/	008	-	-	-	-
	Obstarávaný dlhodobý nehmotný majetok (041)-093	009	-	-	-	-
<b>A.II.</b>	<b>Dlhodobý hmotný majetok súčet (r.013 až 021)</b>	<b>010</b>	<b>-</b>	<b>-</b>	<b>-</b>	<b>-</b>
<b>A.II.1.</b>	<b>Pozemky (031) -092A</b>	<b>011</b>	<b>10.676.297</b>	<b>8.143.522</b>	<b>2.532.775</b>	<b>2.361.202</b>
	Stavby (021) - /081,092A/	012	363.027	0	363.027	387.338
	Samostatné hnutelné veci a súbory hnutelných vecí (022) - /082,092A/	013	1.182.878	552.944	629.934	661.014
		014	9.101.209	7.574.546	1.526.663	1.307.531
	Pestovateľské celky trvalých porastov (025) - /085,092A/	015	-	-	-	-
	Základné stádo a ťažné zvieratá(026) -/086,092A/	016	-	-	-	-
	Ostatný dlhodobý hmotný majetok (029,02X,032)-/08,08X,092A/	017	21.183	16.032	5.151	5.319
	Obstarávaný dlhodobý hmotný majetok (042)-094	018	-	-	-	-
	Poskytnuté preddavky na dlhodobý majetok (052)-095A	019	8.000	0	8.000	-
	Opravná položka k nadobudnutému majetku (+/-097) +/- 098	020	-	-	-	-
<b>A.III.</b>	<b>Dlhodobý finančný majetok súčet (r.023 až 030)</b>	<b>021</b>	<b>10.751</b>	<b>10.751</b>	<b>0</b>	<b>0</b>
<b>A.III.1.</b>	<b>Podielové cenné papiere a podiely v ovládanej osobe (061) -096A</b>	<b>022</b>	<b>2.618</b>	<b>2.618</b>	<b>0</b>	<b>-</b>
	Podielové cenné papiere a podiely s podielovou účasťou okrem prepojených ÚJ (062A) – 096A	023	8.133	8.133	0	-
	Ostatné realizovateľné cenné papiere a podiely (063A)-096A	024	-	-	-	-
	Požičky Prepojeným ÚJ (066A) – 096A	025	-	-	-	-

5.	Požičky v rámci podielelovej účasti okrem prepojených ÚJ (066A)-096A	026	-	-	-	-	-	-
6.	Ostatné pôžičky (067A) – 096A	027	-	-	-	-	-	-
7.	Dlhové CP a ostatný DFM (065A,069A,06XA) – 096A	028	-	-	-	-	-	-
8.	Pôžičky a ostatný DFM so splatnosťou do 1 roka	029	-	-	-	-	-	-
9.	Účty v bankách s dobou viazanosti dlhšou ako 1 rok	030	-	-	-	-	-	-
10.	Obstarávaný DFM (043)-096A	031	-	-	-	-	-	-
11.	Poskytnuté preddavky na dlhodobý finančný majetok (053) – 095A	032	-	-	-	-	-	-
<b>B.</b>	<b>Obežný majetok r.032+ r.040+ r.047+ r.055</b>	<b>033</b>	<b>17.247.071</b>	<b>133.329</b>	<b>17.113.742</b>	<b>6.350.199</b>	<b>6.350.199</b>	<b>-</b>
<b>B.I.</b>	<b>Zásoby súčet ( r.033 až 039)</b>	<b>034</b>	<b>1.402.204</b>	<b>0</b>	<b>1.402.204</b>	<b>862.762</b>	<b>862.762</b>	<b>-</b>
B.I.1.	Material (112,11911X) -/191,19X/	035	1.402.204	0	1.402.204	862.762	862.762	-
2.	Nedokončená výroba a polotovary (121,122,12X) -/192,193,19X/	036	-	-	-	-	-	-
3.	Výrobky (123) - 194	037	-	-	-	-	-	-
4.	Zvieratá (124) - 195	038	-	-	-	-	-	-
5.	Tovar (132,13X,139) -/196,19X/	039	-	-	-	-	-	-
6.	Poskytnuté preddavky na zásoby (314A) -391A	040	-	-	-	-	-	-
<b>B.II.</b>	<b>Dlhodobé pohľadávky súčet (r.041 až 046)</b>	<b>041</b>	<b>1.674.836</b>	<b>133.329</b>	<b>1.541.506</b>	<b>289.757</b>	<b>289.757</b>	<b>-</b>
B.II.1.	Pohľadávky z obchodného styku (311A,312A, 313A, 314A, 315A, 31XA) – 391A	042	1.451.750	133.329	1.318.421	283.557	283.557	-
1.a.	Pohľadávky z OS voči prepojeným ÚJ	043	-	-	-	-	-	-
1.b.	Pohľadávky z OS v podielelových ÚJ	044	-	-	-	-	-	-
1.c.	Ostatné pohľadávky z OS	045	1.451.750	133.329	1.318.421	283.557	283.557	-
2.	Čistá hodnota zákazky (316 A)	046	-	-	-	-	-	-
3.	Ostatné pohľadávky voči prepojeným ÚJ (315A)-391 A	047	197.397	0	197.397	-	-	-
4.	Ostatné pohľadávky v rámci podielelovej účasti okrem prepojených ÚJ (351A) -391A	048	-	-	-	-	-	-
5.	Pohľadávky voči spoločníkom, členom a združeniu (354A, 355A, 358A,35XA)-391A	049	21.888	0	21.888	-	-	-
6.	Pohľadávky z derivátových operácií (373A,376A)	050	-	-	-	-	-	-
7.	Iné pohľadávky (335A,33XA, 371A,373A,374A,375A, ,378A) -391A	051	3.800	0	3.800	6.200	6.200	-
8.	Odložená daňová pohľadávka (481A)	052	-	-	-	-	-	-
<b>B.III.</b>	<b>Krátkodobé pohľadávky súčet (r.048 až 054)</b>	<b>053</b>	<b>12.884.313</b>	<b>0</b>	<b>12.884.313</b>	<b>5.132.623</b>	<b>5.132.623</b>	<b>-</b>
B.III.1.	Pohľadávky z obchodného styku súčet (r.55 až r.57)	054	10.884.586	0	10.884.586	4.586.180	4.586.180	-
1.a..	Pohľadávky z OS voči prepojeným ÚJ (311A, 312A, 313A, 314A, 315A, 31XA ) - 391A	055	-	-	-	-	-	-
1.b.	Pohľadávky z OS v skupine okrem prepojených ÚJ	056	-	-	-	-	-	-
1.c.	Ostatné pohľadávky z OS	057	10.884.586	0	10.884.586	4.586.180	4.586.180	-
2..	Čistá hodnota zákazky (316A)	058	991.131	0	991.131	137.992	137.992	-
3.	Ostatné pohľadávky voči prepojeným ÚJ (351A)-391A	059	-	-	-	-	-	-
4.	Ostatné pohl. v rámci podiel. účasti okrem prepoji ÚJ (351A)-391A	060	-	-	-	-	-	-

Označenie	Strana pasív	Čís. riadku	Bežné účtovné obdobie	Bezprostredne predchádzajúce účtovné obdobie
5.	Pohľadávky voči spoločníkom, členom a združeniu (354A,355A,358A,359A)-391A	061	845.914	845.914
6.	Sociálne zabezpečenie (336)-391A	062	-	-
7.	Daňové pohľadávky a dotácie (341,342,343,345)-391A	063	100.130	0
8.	Pohľadávky z derivátových operácií (373A,376A)	064	-	-
9.	Iné pohľadávky(335A,33XA,371A,373A,374A,375A,378A)-391A	065	62.552	62.552
<b>B.IV.1</b>	<b>Krátkodobý Finančný majetok /KFM/ (r.067 až 070)</b>	<b>066</b>	<b>-</b>	<b>-</b>
2.	KFM bez KFM v prepoji. ÚJ (251,253,256,257,25X)-291,29X	067	-	-
3.	KFM bez KFM v prepoji. ÚJ (251,253,256,257,25X)-291,29X	068	-	-
4.	Vlastné akcie a vlastné obchodné podiely (252)	069	-	-
5.	Obstarávaný KFM (259,314A)-291	070	-	-
<b>B.V.</b>	<b>Finančné účty súčet (r.072+r.73)</b>	<b>071</b>	<b>1.285.719</b>	<b>1.285.719</b>
1.	Peniaze (211,213,21X)	072	21.993	21.993
2.	Účty v bankách (221A,22X+/-261)	073	1.263.726	1.263.726
<b>C.</b>	<b>Časové rozlíšenie r.075 až r.078</b>	<b>074</b>	<b>1.216.722</b>	<b>1.216.722</b>
1.	Náklady budúcich období dlhodobé (381,382A)	075	-	-
2.	Náklady budúcich období krátkodobé (381,382A)	076	33.995	-
3.	Príjmy budúcich období dlhodobé (385A)	077	-	33.995
4.	Príjmy budúcich období krátkodobé (385A)	078	1.182.727	-
				1.182.727
				132.311

Označenie	Strana pasív	Čís. riadku	Bežné účtovné obdobie	Bezprostredne predchádzajúce účtovné obdobie
<b>A.</b>	<b>Spolu vlastné imanie a záväzky r.80+101+141</b>	<b>079</b>	<b>20.869.895</b>	<b>8.871.759</b>
A.I.	Vlastné imanie r.81+85+86+87+90+93+97+100	080	1.059.140	2.888.936
A.I.1.	Základné imanie (r.082 až 084)	081	33.190	33.190
1.	Základné imanie (411 alebo +/-491)	082	33.190	33.190
2.	Zmena základného imania +/-419	083	-	-
3.	Pohľadávky za upísané vlastné imanie (-353)	084	-	-
A.II.	Emisné ážio (412)	085	-	-
A.III.	Ostatné kapitálové fondy súčet (413)	086	2387	2.387
A.IV.	Zákonný rezervný fond (421)	087	50.641	50.641
A.IV.1.	Zákonný rezervný fond a nedeliteľný fond (417,418,421,422)	088	50.641	50.641
2.	Rezervný fond na vlastné akcie a vlastné podiely (417,421)	089	-	-
A.V.	Ostatné fondy zo zisku r.091+092	090	1.788.753	1.788.753
A.V.1	Štatútne fondy (423,42)	091	1.788.753	1.788.753
2.	Ostatné fondy	092	-	-
A.VI.	Oceňovacie rozdiely z precenenia súčet r.094 až 096	093	-	-2.677

1.	Oceň. rozdiely z precenenia majetku a záväzkov (+/- 414)	094	-	-2.677
2.	Oceňovacie rozdiely z kapitálových účasť ( +/-415)	095	-	-
3.	Oceňovacie rozdiely z precenenia pri splnutí a rozdelení (+/-416)	096	-	-
<b>A.VII.</b>	<b>Výsledok hospodárenia minulých rokov r.098+r.099</b>	<b>097</b>	<b>1.016.642</b>	<b>888.063</b>
A.VII.1.	Nerozdelený zisk minulých rokov (428)	098	1.016.642	888.063
2.	Neuhradená strata minulých rokov (-429)	099	-	-
<b>A.VIII.</b>	<b>Výsledok hospodárenia za účtovné obdobie +/- r.001-( r.81+85+86+87+90+93+97+101+141)</b>	<b>100</b>	<b>-1.832.473</b>	<b>128.579</b>
<b>B.</b>	<b>Záväzky r.102+118+121+122+136+139+140</b>	<b>101</b>	<b>19.804.661</b>	<b>5.974.133</b>
<b>B.I.</b>	<b>Dlhodobé záväzky z OS (r103+107+117)</b>	<b>102</b>	<b>518.655</b>	<b>632.449</b>
B.I.1.	Dlhodobé záväzky z OS (r104 až 106)	103	29.051	-
1.a.	Záväzky u OS voči prepojeným obch. jednotkám (321.475.476)	104	-	-
1.b.	Záväzky z OS v rámci podiel. Účasti okrem prepoj. ÚJ	105	-	-
1.c.	Ostatné záväzky z OS	106	29.051	-
2.	Čistá hodnota zákazky (316A)	107	-	-
3.	Ostatné dlhodobé záväzky voči prepojeným ÚJ (471A,47XA)	108	-	-
4.	Ostatné záväzky v rámci podiel. Účasti okrem prepoj. ÚJ (471A,47XA)	109	-	-
5.	Ostatné dlhodobé záväzky (479A,47XA)	110	63.838	103.968
6.	Dlhodobé prijaté preddavky	111	-	-
7.	Dlhodobé zmenky na úhradu (478A)	112	-	-
8.	Vydané dlhopisy	113	-	-
9.	Záväzky zo sociálneho fondu (472)	114	41.271	47.237
10	Iné dlhodobé záväzky (336A,372A,474A,47XA)	115	377.049	451.528
11.	Dlhodobé záväzky z derivátových operácií (373A,377A)	116	-	-
12.	Odložení daňový záväzok	117	7.446	29.716
<b>B.II.</b>	<b>Dlhodobé rezervy súčet r.119+120</b>	<b>118</b>	<b>-</b>	<b>-</b>
B.II.1.	Rezervy zákonné (451A)	119	-	-
2.	Zákonné rezervy (459A,45XA)	120	-	-
<b>B.III.</b>	<b>Dlhodobé bankové úvery (461A,46XA)</b>	<b>121</b>	<b>-</b>	<b>-</b>
<b>B.IV.</b>	<b>Krátkodobé záväzky (r.123+127až 135)</b>	<b>122</b>	<b>13.950.631</b>	<b>3.492.738</b>
B.IV.1.	Záväzky z OS súčet r.124 až 126	123	6.733.555	1.106.781
1.a.	Záväzky z OS prepojené ÚJ	124	-	-
1.b.	Záväzky z OS bez prepojenia ÚJ	125	-	-
1.c.	Ostatné záväzky z OS	126	6.733.555	1.106.781
2.	Čistá hodnota zákazky (316A)	127	-	-
3.	Ostatné záväzky voči prepojeným ÚJ (361A,36XA,471A,47XA)	128	-	-
4.	Ostatné záväzky v rámci skupiny bez prepojených ÚJ	129	-	-
5.	Záväzky voči spoločníkom a združeniu	130	6.706.033	1.937.096
6.	Záväzky voči spoločníkom (331,333,33X,479A)	131	189.747	118.295
7.	Záväzky zo sociálneho poistenia (336a)	132	98.952	68.617

8.	Daňové záväzky a dotácie (341,342,343,345,346347,34X)	133	103,672	150,249
9.	Záväzky z derivátových operácií (373A,377A)	134	-	-
10.	Iné záväzky (372A,379A,474A,475A,479A,47X)	135	118,672	111,700
<b>B.V.</b>	<b>Krátkodobé rezervy r.137+138</b>	<b>136</b>	<b>156,031</b>	<b>151,402</b>
B.V.1.	Rezervy zákonné krátkodobé (323, 451A))	137	156,031	151,402
2.	Ostatné krátkodobé rezervy (323, 32X,459A, 45XA)	138	-	-
B.VI.	Bankové bežné úvery	139	3,573,760	1,396,278
<b>B.VII.</b>	<b>Krátkodobé finančné výpomoci</b>	<b>140</b>	<b>1,605,584</b>	<b>301,266</b>
<b>C.</b>	<b>Časové rozlíšenie súčet (r.142 a r.145)</b>	<b>141</b>	<b>6,094</b>	<b>8,690</b>
C.1.	Výdavky budúcich období dlhodobé (383A)	142	-	-
2.	Výdavky budúcich období krátkodobé (383A)	143	44	-
3.	Výnosy budúcich období krátkodobé (384A)	144	3,410	6,050
4.	Výnosy budúcich období dlhodobé (384A)	145	2,640	2,640

## II. Výkaz ziskov a strát k 31.12.2014

Označe nie	Text	Číslo riadku	Skutočnosť	
			Bežné účtovné obdobie	Bezprostredne predch. účtovné obdobie
*	Čistý obrat ( časť účtov tr.6 podľa zákona)	001	-	-
**	Výnosy z hospodárskej činnosti spolu súčet r.003až 009	002	25,230,260	14,947,644
I.	Tržby z predaja tovaru (604,607)	003	-	-
II.	Tržby z predaja vlastných výrobkov	004	-	-
III.	Tržby z predaja služieb	005	22,412,488	13,507,110
IV.	Zmena stavu vnútroorganizacyjnych zásob	006	-	-
V.	Aktivácia (účtovná sk. 62)	007	2,334	42,974
VI.	Tržby z predaja dlhodobého majetku a materiálu(641,642)	008	1,517,656	1,340,302
VII.	Ostatné výnosy z hosp. činnosti (644,645,646,648)	009	1,297,782	57,258
**	Náklady na hospodársku činnosť spolu (r11 až r15)	010	26,856,268	14,633,392
A.	Náklady vynaložené na obstaranie predaného tovaru (504,507)	011	-	-
B.	Spotreba mat., energie a ost. nesklad. dodávok (501,502,503)	012	10,445,302	5,379,838
C.	Opravné položky k zásobám	013	-	-
D.	Služby ( účtovná skupina 51 )	014	13,144,980	5,296,819
E.	Osobné náklady r.13 až r.16	015	2,251,480	2,731,034
E.1.	Mzdové náklady ( 521,522 )	016	1,588,595	1,975,205

2.	Odmeny členov orgánov spol. (523)	017	14.400	13.500
3.	Náklady na soc. Zabezpečenie(524,525,526)	018	595,031	688,388
4.	Sociálne náklady(527,528)	019	53,454	53,941
F.	Dane a poplatky ( účtovná skupina 53)	020	46,601	44,405
G.	Odpisy a opravne položky k DNMa DHM (r22+23)	021	270,842	256,591
G.1.	Odpisy k DNM a DHM (551)	022	270,842	256,591
2.	Opravné položky (553)	023	-	-
H.	Zostatková cena predaného dlhod. majetku a majetku (541,542)	024	110,785	833,705
I.	Opravné položky k pohľadávkam (+/- 547)	025	28,775	2,114
J.	Ostatné náklady na hosp. činnosť (543až 646,548,549)	026	557,503	88,886
****	<b>Výsledok hospodárenia z hosp. činnosti (r02-r.10)</b>	027	-1.626,008	314,252
*	<b>Pridaná hodnota (r03 až 07) – (r11 až r.14)</b>	028	-1.175,460	2.873,427
**	<b>Výnosy z finančne činnosti spolu ( r.30+31.35+39+42+43+44)</b>	029	8,173	3,600
VIII.	Tžby z predaja cenných papierov a podielov (661)	030	-	-
IX.	Výnosy z dlhodobého finančného majetku r.30+r.31+r.32	031	-	-
IX.1.	Výnosy z CP a podielov od prepojených ÚJ (665A)	032	-	-
2.	Výnosy z CP a podielov v podielovej účasti okrem výnosov prepojených ÚJ	033	-	-
3.	Ostatné výnosy z CP a podielov (665)	034	-	-
X.	<b>Výnosy z krátkodobého finančného majetku (r.36 až 38))</b>	035	-	-
X.1.	Výnosy z KFM od prepojených ÚJ (666)	036	-	-
2.	Výnosy z KFM v podielovej účasti okrem prepojených ÚJ (666)	037	-	-
3.	Ostatné výnosy z KFM (666)	038	-	-
XI.	<b>Výnosové úroky ( 662 )</b>	039	6,575	3,598
XI.1.	Výnosové úroky od prepojených ÚJ (662)	040	3,688	2,235
2.	Ostatné výnosové úroky (662)	041	2,887	1,363
XII.	<b>Kurzové zisky (663)</b>	042	711	2
XIII.	<b>Výnosy z precenenia CPA výnosy z derivátových operácií ( 664,667)</b>	043	-	-
XIV.	<b>Ostatné výnosy z finančnej činnosti</b>	044	887	-
**	<b>Náklady na finančnú činnosť spolu r. 46+47+48+49+52+53+54</b>	045	234,028	148,783
K.	Predané cenné papiery a podiely (561)	046	-	-
L.	Náklady na krátkodobý finančný majetok (566)	047	-	-
M.	Opravné položky k fin. majetku +/-565	048	2,618	-
N.	<b>Nákladové úroky ( 562 )</b>	049	181,827	136,680
N.1.	Nákladové úroky na prepojené ÚJ (562)	050	113,144	90,556
2.	Ostatné nákladové úroky (562)	051	68,683	46,124
O.	<b>Kurzové straty (563)</b>	052	29,744	141
P.	Náklady na precenenie CP a náklady na derivátové operácie ( 564,657)	053	-	-
Q.	<b>Ostatné náklady na finančnú činnosť (568,569)</b>	054	19,839	11,962
****	<b>Výsledok hospodárenia z finančnej činnosti r.29-r.45</b>	055	-225,855	-145,183
****	<b>Výsledok hosp. za účtovné obdobie pred zdanením (r.47+r.54)</b>	056	-1,851,863	169,069
R.	<b>Daň z príjmov r.58+59</b>	057	-19,390	40,490

R.1.	Splatná (591.595)	058	2.880	36.248
2.	Odlôžená (+/-592)	059	-22.270	4.242
S.	Prevod podielov na výsledku hospodárenia spoločníkom (+/-596)	060	-	-
****	<b>Výsledok hosp. za účtovné obdobie (+/-) (r.51+r.58-r.60)</b>	<b>061</b>	<b>-1.832.473</b>	<b>128.579</b>

### III. Prehľad o peňažných tokoch s použitím modifikovanej priamej metódy

Ozn. pol.	Obsah položky	č. r.	bežné	Účtovné obdobie	Bezprostredne predch. UO
<b>A.</b>	<b>Peňažné toky z prevádzkovej činnosti (PČ)</b>				
A.1.	Náklady na PČ	01	-26.613.014	-13.572.215	
A.2.	Úprava nákladov na výdavky PČ o sumu	02	8.587.752	-1.835.401	
A.3.	Náklady PČ upravené na výdavky (A.1.±A.2.)	03	-18.025.261	-15.407.617	
A.4.	Tržby a výnosy z PČ	04	23.821.050	13.589.504	
A.5.	Úprava tržieb a výnosov na príjmy z PČ o sumu	05	-10.107.266	2.013.434	
A.6.	Tržby a výnosy PČ upravené na príjmy (A.4.±A.5.)	06	13.713.783	15.602.938	
A.7.	Ost. príjmy z PČ	07	91.205	-289.997	
A.8.	Ost. výdavky na PČ	08	4.771.747	55.666	
A.	Peňažné toky z prev. činnosti bez položiek osobitne uvedených v prehľade (A.3.+A.6.+A.7.+A.8.)	09	551.475	-39.009	
A.9.	Osobitne vykazované položky	10	-175.251	-733.081	
A.	Peňažné toky z prevádzkovej činnosti (A + A.9.)	11	376.223	-772.091	
A.10.	Zaplatená daň z príjmov PO, vrátane vrátených preplátkov (z účtu 341)	12	-26.265	14.907	
A.11.	Príjmy mimoriadneho charakteru vzťahujúce sa na PČ	13	-	-	
A.12.	Výdavky mimoriadneho charakteru vzťahujúce sa na PČ	14	-	-	
A.13.	Zmena stavu sociálneho fondu	15	-5.966	-5.767	
A.14.	Ostatné položky ovplyvňujúce peňažné toky z PČ	16	-58.120	-18.558	
A.	Čisté peňažné toky z PČ (A + A.10. až A.14.)	17	285.872	-781.509	
<b>B.</b>	<b>Peňažné toky z investičnej činnosti (IČ)</b>				
B.1.	Výdavky na obstaranie dlhodobého majetku	18	-473.382	-1.806.560	
B.2.	Príjmy z predaja dlhodobého majetku	19	1.408.473	1.315.168	
B.3.	Výdavky na dlhodobé pôžičky poskytnuté konsolidovanému celku	20	-	-	
B.4.	Príjmy zo splácania dlhod. pôžičiek poskytnutých konsolidovanému celku	21	-	-	
B.5.	Výdavky na ostatné poskytnuté dlhodobé pôžičky	22	-	-	
B.6.	Príjmy zo splácania ost. dlhod. pôžičiek	23	-	-	
B.7.	Príjmy z prenájmu súboru hnut. a nehnuteľ. majetku	24	-	-	
B.8.	Príjmy z dotácií na obstaranie dlhod.maj.	25	-	-	
B.9.	Príjaté úroky, dividendy okrem zahrnutých do PČ	26	-	-	
B.10.	Príjmy mimoriadneho charakteru vzťahujúce sa na IČ	27	-	-	

B.11.	Výdavky mimoriadneho charakteru vzťahujúce sa na IČ	28	-	-
B.12.	Ostatné príjmy vzťahujúce sa na IČ	29	-	-
B.13.	Ostatné výdavky vzťahujúce sa na IČ	30	-	-
B.	Čisté peňažné toky z IČ (B.1. + až B.13.)	31	935.090	-491.392
C.	Peňažné toky z finančnej činnosti (FČ)			
C.1.	Peňažné toky vyplývajúce z vlastného imania	32	-	-
C.1.1.	Príjmy z upísaných akcií a vkladov a z ďalších vkladov do vlastného imania	33	-	-
C.1.2.	Prijaté peňažné dary	34	-	-
C.1.3.	Príjmy z úhrady straty spoločníkmi	35	-	-
C.1.4.	Výdavky na obstaranie vl. akcií a vl. obch. podielov	36	-	-
C.1.5.	Výdavky na vyplatenie podielu na vlastnom imaní (vyrovnanie podiely spoločníkov, členov a iné úhrady zo zníženia vl. imania)	37	-	-
C.1.6.	Výdavky spojené so znížením fondov zahrňovaných do vl. imania	38	-	-
C.1.7.	Výdavky z iných dôvodov súvisiacich so znížením vl. imania	39	-	-
C.2.	Peňažné toky z dlhodobých záväzkov z FČ	40	-	-
C.2.1.	Príjmy z prijatých úverov a pôžičiek, z emitovaných dlhopisov a iných dlhodobých dlhových c.p.	41	-	-
C.2.2.	Výdavky na splácanie úverov a pôžičiek, na splácanie emitovaných dlhopisov a iných dlhod. dlhových c.p.	42	-	-
C.2.3.	Príjmy z ost. dlhodobých záväzkov	43	-	823.838
C.2.4.	Výdavky na splácanie ost. dlhodobých záväzkov	44	-	-322.777
C.3.	Výdavky na zapl. úrokov a dividend, okrem zahrnutých do PČ	45	-	-
C.4.	Príjmy mimoriadneho charakteru vzťahujúce sa na FČ	46	-	-
C.5.	Výdavky mimoriadneho charakteru vzťahujúce sa na FČ	47	-	-
C.6.	Ostatné príjmy vzťahujúce sa na FČ	48	-	-
C.7.	Ostatné výdavky vzťahujúce sa na FČ	49	-	-
C.	Čisté peňažné toky z FČ (C.1. + až C.7.)	50	-	601.061
D.	Čisté zvýšenie alebo čisté zníženie peň. Prostriedkov (súčet A <sup>***</sup> +B.+C.)	51	1.220.962	-671.839
E.	Stav peň. prost. a peň. ekvivalentov na začiatku účt. Obdobia	52	65.057	736.900
F.	Stav PP a peň. ekv. na konci účt. Obd. pred zohľadnením kurz. rozdielov vyčíslených ku dňu zost. účt. závierky (D. + E.)	53	1.286.020	65.060
G.	Kurzové rozdiely vyčíslené z peň. prost. a peň. ekv. ku dňu zost. účt. závierky	54	-300	-3
G.1.	Kurzové straty (z účtu 563)	55	-300	-3
G.2.	Kurzové zisky (z účtu 663)	56	-	-
H.	Zostatok peň. prost. a peň. ekv. na konci účt. obdobia, upravený o KR vyčíslené ku dňu účt. závierky (D. + E. + G.)	57	1.285.719	65.057

