



VÝROČNÁ SPRÁVA

2016

Obsah

1. Úvodné slovo predsedu predstavenstva	3
2. Profil spoločnosti	4
3. Čo priniesol so sebou rok 2016	8
4. Nové výzvy do ďalších rokov	9
5. Ľudské zdroje	10
6. Výsledky hospodárenia spoločnosti	11
7. Účtovné výkazy	16
8. Správa audítora	16

1. Úvodné slovo predsedu predstavenstva

Vážení klienti, obchodní partneri a akcionáři

predkladám Vám Výročnú správu spoločnosti Eurolab Lambda a.s. v ktorej prezentujeme výsledky celoročného úsilia kolektívu našej spoločnosti. Spokojnosť zákazníkov je primárny cieľ našej spoločnosti, udržaniu dlhodobých vzťahov so zákazníkmi podriaďujeme svoju stratégiu.

Pri hodnotení výsledkov v roku 2016 môžeme konštatovať, že naša spoločnosť dosiahla lepšie výsledky ako v roku 2015 len v niektorých parametroch. Ak chceme v roku, ktorý je pred nami zabezpečiť lepšie výsledky našej spoločnosti a zároveň zabezpečiť jej rast musíme flexibilne reagovať na rastúce potreby trhu. Vzhľadom na pripravované projekty je možné predpokladať v ďalšom roku priaznivý vývoj.

V mene predstavenstva sa chcem poďakovať všetkým zamestnancom za vysoké pracovné nasadenie, zodpovednosť, spoľahlivosť, ktoré stoja za spoločne dosahovanými výsledkami a verím, že budú základom na dosiahnutie ambiciózných cieľov v nasledujúcom období. Moje poďakovanie patrí rovnako i zákazníkovi a obchodným partnerom, ktorých dôvera je najcennejším ohodnotením našej snahy. Som presvedčený, že aj v budúcnosti sa nám podarí vytvoriť také vzťahy, ktoré budú základom pre ďalší rozvoj spoločnosti.

2. Profil spoločnosti

Identifikačné údaje

Obchodné meno: Eurolab Lambda a.s.
Sídlo spoločnosti: T. Milkina 2, 917 01 Trnava
Právna forma: akciová spoločnosť
Registrácia: Obchodný register Okresného súdu Trnava, oddiel: Sa, vložka č:
10429/T
Založená: 11.11.2003
IČO: 35869429
DIČ: 2021755208
IČ DPH: SK 2021755208

Kontakty

T. Milkina 2, 917 01 Trnava
www.eurolambda.sk
e-mail: eurolambda@eurolambda.sk
tel. 033/5341448 - 9
fax: 033/54 43094

Členovia štatutárnych orgánov spoločnosti:

Predstavenstvo:

predseda predstavenstva - Ing. Peter Krajčovič

Prokúra:

Ing. Denisa Gulišová

Dozorná rada:

člen dozornej rady – Viliam Krajčovič

člen dozornej rady – Ing. Jozef Hupka

člen dozornej rady – Mgr. Blanka Krajčovičová

Predstavenie spoločnosti

Eurolab Lambda a.s. je obchodno – výrobná spoločnosť zabezpečujúca dodávky, aplikačnú podporu, technický a poradenský servis v oblasti zdravotníctva, veterinárnej medicíny, laboratórii kvality, lekárskeho ambulancií, výskumu a školstva.

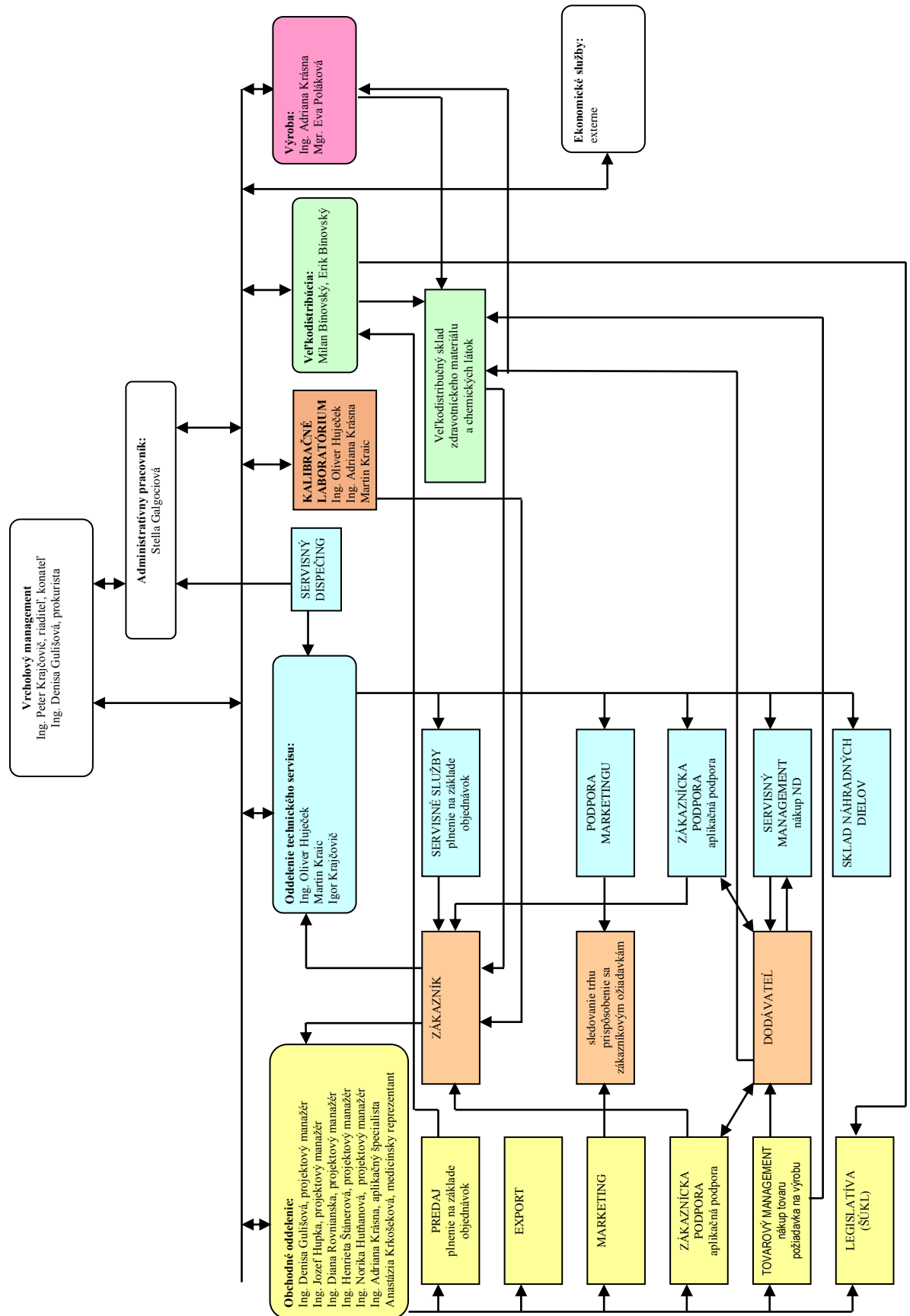
O našom mieste na trhu rozhoduje spolu s cenovou politikou, dodávateľskou pružnosťou a spoľahlivosťou predovšetkým kvalita našich produktov. Ako jeden z významných a dynamicky sa rozvíjajúcich dodávateľov pomôcok a spotrebného materiálu pre zdravotníctvo smerujeme k špičkovej kvalite našich produktov cestou efektívnej súčinnosti vo vnútri spoločnosti a vysokých nárokov na našich dodávateľov, riadiac sa pevnými a exaktnými pravidlami, procesným prístupom s trvalým sledovaním parametrov kvality a efektívnosti procesov.

Predmet činnosti

- kúpa tovaru za účelom jeho predaja konečnému spotrebiteľovi (maloobchod),
- kúpa tovaru za účelom jeho predaja iným prevádzkovateľom živnosti (veľkoobchod),
- sprostredkovateľská činnosť v oblasti obchodu, výroby a služieb,
- reklamná a propagačná činnosť,
- usporadúvanie školení, seminárov a vzdelávacích podujatí,
- organizovanie kultúrnych podujatí,
- prieskum trhu a verejnej mienky,
- prenájom strojov a prístrojov bez obsluhujúceho personálu,
- prenájom motorových vozidiel,
- prenájom kancelárskych strojov a zariadení,
- prenájom ostatných strojov a nástrojov,
- prenájom hnutelných vecí – leasing,
- poradenská činnosť v oblasti nákupu a predaja tovarov,
- výroba zvukových a zvukovo-obrazových záznamov (audio, video),
- organizačno-technické zabezpečenie výroby audiovizuálnych programov,

-
- vydávanie periodickej a neperiodickej tlače,
 - vedenie účtovníctva,
 - činnosť organizačných a ekonomických poradcov,
 - činnosť účtovných poradcov,
 - administratívne služby,
 - automatizované spracovanie údajov,
 - správa registratúrnych záznamov,
 - sprostredkovanie predaja, prenájmu a kúpy nehnuteľností (realitná činnosť).
 - sekretárske práce
 - pomocné stavebné práce – sekacie, búracie a kopacie
 - výroba reagensov na stanovenie organických a anorganických látok v zmesiach (okrem používania vysoko rizikových látok),
 - výroba, inštalácia, opravy elektrických strojov a prístrojov,
 - expertízy v oblasti metrológie, normalizácie, skúšobníctva, akosti v rozsahu voľnej živnosti,
 - poradenská činnosť v oblasti metrológie, normalizácie, skúšobníctva, akosti,
 - prevádzkovanie stredísk kalibračnej služby,
 - výkon kalibrácie meradiel.

Základná organizačná štruktúra



3. Čo priniesol so sebou rok 2016

Základné obchodné činnosti

Rok 2016 priniesol okrem prehĺbenia činnosti v našich 7-ich oblastiach pôsobenia (laboratórna diagnostika, urgentná diagnostika, ambulatná diagnostika, diagnostika pre domáce použitie, veterinárna diagnostika, krvné banky a aferéza, kalibrácia a skúšobníctvo) aj zmenu v prístupoch k jednotlivým skupinám zákazníkov. Naša činnosť sa rozšírila hlavne priamym a neustálym pôsobením v ambulanciách lekárov a v laboratórnych sieťach, kde sme upevnili svoju pozíciu.

Rok 2016 ďalej determinovalo hľadanie nových produktov, resp. hľadanie zdrojov - priamych výrobcov najúspešnejších produktov nášho portfólia, mimoriadnu pozornosť sme venovali molekulárnej biológii a mikrobiológii. Rovnako dôležitú úlohu hrala aj veľkoobjemová výroba produktov LUW.

Produkty a služby

Zabezpečujeme komplexnú ponuku:

- prístrojov, diagnostického a spotrebného materiálu, pre vyššie zmienené typy zákazníckych skupín,
- technického a aplikačného servisu spojeného so službou kalibračného laboratória.

Naša spoločnosť má celoslovenskú pôsobnosť a každý projekt manažér má okrem konkrétneho typu zákazníckej skupiny vo svojej pôsobnosti určitý región a portfólio dodávateľov z Európy a USA (Human – SRN, Dr. Mueller – SRN, Terumo BCT – USA, Elitech – Francúzsko, Mast Diagnostics – SRN, Gonotec – Nemecko, Medica – USA, Alere - USA, Arkray – Japonsko, Sure Screen Diagnostic – Veľká Británia, Diatron – Maďarsko, FujiFilm – Japonsko, Dirui - Čína...).

Spoločnosť aj v roku 2016 pracovala podľa princípov manažmentu kvality a plnila proces budovania systému riadenia kvality podľa požiadaviek normy STN EN ISO 9001:2008.

4. Nové výzvy do ďalších rokov

Vízia spoločnosti

Základnou víziou je byť spoľahlivou spoločnosťou orientovanou na zákazníka. Špecifická oblasť pôsobenia našej spoločnosti, zdravotníctvo, je určujúcim faktorom aplikácie noriem riadenia kvality. Práca našich obchodných partnerov, pracovníkov laboratórií a lekárov, vyžaduje kvalitu bez kompromisov. Uvedomujeme si to, a preto neustálym zlepšovaním procesov a pracovných postupov smerujeme k najkvalitnejším dodávkam služieb, servisu, prístrojov, diagnostík a spotrebného materiálu pre laboratória a ambulancie.

Sme pripravení komunikáciou a neustálym zlepšovaním sa plniť požiadavky na najvyššej dosiahnuteľnej úrovni. Uchádzame sa o priazeň zákazníkov, ako spoľahlivý obchodný partner.

Predpokladaný rozvoj spoločnosti

Budeme pokračovať v obracaní svojej pozornosti mimo klinických laboratórií, na neziskové organizácie, na ambulancie lekárov, konečných užívateľov zdravotných pomôcok, POCT testov a prístrojov, nadvižeme spoluprácu s internetovými obchodmi, budeme rozširovať svoju expozíciu v štyroch slovenských laboratórnych sieťach.

Spoločnosť sa bude vyrovnávať s pôsobením v novom poňatí euroregiónov a celej Európskej únie. Po predchádzajúcich rokoch precizácie spoločnosti vnútri, jej doplnení o výrobu vlastných produktov sa budeme s našimi najúspešnejšími produktovými líniami obracať na trhy susediacich krajín.

Budeme posilňovať našu pozíciu v laboratórnych sieťach medicínskych laboratórií rozširovaním portfólia ponúkaných produktov.

Potenciál vidíme aj vo zvyšovaní podielu vlastných výrobkov na obrate našej spoločnosti.

Stratégia pre ďalšie roky

- individuálny prístup ku každému zákazníkovi,
- úprava cien na požadovanú úroveň zákazníka,
- pokračovanie v aplikačnej podpore pri zavádzaní metodík do praxe,
- prenikanie na trh lekárov v primárnej a preventívnej starostlivosti o pacienta,
- dobudovať vlastné výrobné laboratórium,
- akreditovať vlastné skúšobné laboratórium,
- preniknúť na trhy okolitých štátov EÚ.

5. Ľudské zdroje

Počet zamestnancov k 1. 1. 2016: 15

Počet zamestnancov k 31.12.2016: 16

Hlavný pracovný pomer: 16

Materská dovolenka: 0

Dohoda: 0

Štruktúra zamestnancov k 31.12.2016:

muži: 8

ženy: 8

Svojim zamestnancom sa snažíme vytvárať vhodné pracovné podmienky a nezanedbávame ani oblasť profesionálneho rozvoja zamestnancov formou odborných školení, seminárov.

6. Výsledky hospodárenia spoločnosti

Štruktúra výnosov

Druh výnosov	Rok2016 v tis.EUR	Rok2015 v tis.EUR	Rok2014 v tis EUR	Rozdiel 2016 2015	Podiel na celkových výnosoch		
					r.2016	r.2015	r.2014
Tržby z predaja tovaru a služieb	4048	3781	3512	303	100%	99%	97%
Zmeny stavu vnútro podnik.zásob	10	13	8	-3	0%	0%	0%
Aktivácia	0	0	0	0	0%	0%	0%
Iné prevádzkové výnosy	229	19	9	210	0%	0%	2%
Zúčtovanie rezerv a oprav.položiek prevádzkových výnosov	0	0	0	0		0%	0%
Prevádzkové výnosy spolu	4287	3813	3529	474	100%	99%	99%
Finančné výnosy	5	1	4		0%	1%	1%
Zúčtovanie rezerv a oprav.položiek finančných výnosov	0	0	0	0	0%	0%	0%
Finančné výnosy spolu	5	1	4	4	0%	1%	1%
Mimoriadne výnosy	0	0	0	0	0%	0%	0%
VÝNOSY CELKOM	4292	3814	3533	377	100%	100%	100%

Štruktúra nákladov

Druh nákladov	Rok 2016 (v tis. EUR)	Rok 2015 v tis. EUR	Rok2014 v tis. EUR	Rozdiel r.07- r.06	Podiel na celkových nákladoch		
					2016	r. 2015	r. 2014
Spotrebované nákupy	2 820	2 639	2 361	181	69%	69%	69%
Služby	254	254	265	0	6%	7%	8%
Osobné náklady	486	634	444	-148	12%	17%	13%
Dane a poplatky	3	3	4	1	0%	0%	0%
Iné prevádzkové náklady	243	31	27	4	0%	1%	1%
Odpisy	124	121	159	3	3%	3%	6%
Prevádzkové náklady spolu	3 930	3 682	3 260	422	95%	96%	96%
Finančné náklady spolu	82	132	115	-50	2%	3%	3%
Mimoriadne náklady spolu	0	0	0	0	0%	0%	0%
Dane z príjmov splat. a odložené	69	2	46	67	2%	0%	1%
NÁKLADY CELKOM:	4 081	3 816	3 421	439	99%	100%	101%

Štruktúra majetku

Druh majetku	Rok 2016 (v tis.EUR)	Rok 2015 (v tis.EUR)	Rok 2014 (v tis.EUR)	Rozdiel r.07-r.06	Podiel na celkovom majetku		
					r.2016	r. 2015	r. 2014
<i>Dlhodobý majetok</i>	1 418	1 322	1 160	96	64%	60%	56%
<i>Oprávky</i>	1 051	956	880	95	47%	43%	42%
Netto neobežný majetok	367	366	280	1	16%	17%	13%
<i>Zásoby</i>	480	475	376	5	21%	21%	18%
<i>Dlhodobé pohľadávky</i>	10	13	4	-3	0%	1%	0%
<i>Krátkodobé pohľadávky</i>	1 362	1 410	1 282	-48	61%	64%	62%
<i>Finančný majetok</i>	12	-57	137	69	1%	-3%	7%
<i>Ostatné aktíva</i>	2	3	3	-1	0%	0%	0%
Spolu Aktíva	2 233	2 210	2 082	23	100%	100%	100%

Štruktúra zdrojov majetku

Druh krytia majetku	Rok 2016 (v tis.EUR)	Rok 2015 (v tis.EUR)	Rok 2014 (v tis.EUR)	Rozdiel r.07-r.06	Podiel na celkovom majetku		
					r. 2016	r. 2015	r. 2014
Vlastné imanie	104	63	113	41	5%	3%	5%
Rezervy	35	37	31	-2	2%	2%	1%
Dlhodobé záväzky	343	416	393	-73	15%	19%	19%
Krátkodobé záväzky	1572	1 534	1 377	38	70%	69%	66%
Úvery a výpomoci	1	1	1	0	0%	6%	0%
Ostatné pasíva	178	159	167	19	8%	7%	8%
Spolu Pasíva	2 233	2 210	2 082	23	100%	100%	100%

Likvidita spoločnosti:

Druh krytia majetku	Merná jednotka	Rok 2016 (v tis.EUR)	Rok 2015 (v tis.EUR)	Rok 2014 (v tis.EUR)
Finančné účty	tis. Eur	12	-57	137
Krátkodobé pohľadávky	tis. Eur	1362	1410	1 282
Krátkodobé záväzky	tis. Eur	1572	1534	1 377
Obežný majetok	tis. Eur	1864	1841	1 799
Okamžitá likvidita (0.2 - 1.2)	%	0,1	0,0	0,1
Bežná likvidita (1.2 - 1.5)	%	0,8	0,9	1,0
Celková likvidita (1.5 - 2.6)	%	1,2	2,1	2,3
Pracovný kapitál	tis. Eur	292	307	422

6.1.Ukazovatele likvidity

Vyjadrujú schopnosť premeniť aktíva na peniaze bez významnej straty na hodnote a pokryť nimi záväzky.

UKAZOVATEĽ		ROK 2016	ROK 2015	ROK 2014
Likvidita pohotová	OPTIMUM: 0,2 - 0,6	0,1	0,0	0,1
Likvidita bežná	OPTIMUM: 1,0 - 1,5	0,8	0,9	1,0
Likvidita celková	OPTIMUM: 2,0 - 2,5	1,2	2,1	2,3

Ukazovateľ celkovej likvidity nedosiahol optimálnu hodnotu, čím je vyššia hodnota ukazovateľa, tým je pravdepodobnejšie zachovanie platobnej schopnosti podniku. Spoločnosť je schopná uhrádzať svoje záväzky.

6.2.Ukazovatele aktivity

Umožňujú vyjadriť, kvantifikovať a analyzovať ako účinne podnik využíva svoj majetok. Vypovedajú o obratovosti (viazanosti) majetku ako celku i jeho jednotlivých častí. Vyjadrujú za koľko dní sú jednotlivé položky majetku schopné sa reprodukovať.

UKAZOVATEĽ v dňoch	ROK 2016	ROK 2015	ROK 2014
DOBA OBRATU ZÁSOb (z tržieb)	41	41	41
DOBA OBRATU KRÁTKODOBÝCH POHLÁDÁVOK	125	148	156
DOBA SPLATNOSTI KRÁTKODOBÝCH ZÁVÄZKOV	124	109	105
DOBA OBRATU AKTÍV	244	263	260

Zrýchľovanie doby obratu zásob je výhodné, pretože dochádza ku zníženiu materiálových a finančných zdrojov viazaných v spoločnosti. Ukazuje aj, ako sa podnik venuje marketingu.

Doba obratu krátkodobých pohľadávok klesla, čo poukazuje na zlepšenú platobnú morálku odberateľov, vypovedá tiež o kvalite a výbere zákazníkov, starostlivosti o inkaso pohľadávok.

V sledovanom období sa neznížila doba splatnosti krátkodobých záväzkov. Ukazovateľ doby splatnosti pohľadávok a záväzkov je dôležitý pre posúdenie časového nesúladu od vzniku pohľadávky do doby jej inkasa a od vzniku záväzku do doby jeho úhrady.

6.3. Ukazovatele zadĺženosti

Na monitorovanie štruktúry finančných zdrojov firmy slúžia ukazovatele zadĺženosti. Vysokým podielom vlastných zdrojov firma zabezpečuje svoju stabilitu, nezávislosť, naopak pri ich nízkom podiele je firma nestabilná.

UKAZOVATEĽ v %	ROK 2016	ROK 2015	ROK 2014
STUPEŇ SAMOFINANCOVANIA	4,63%	2,83%	5,43%
CELKOVÁ ZADĽŽENOSŤ	85,73%	88,24%	85,03%
ÚVEROVÁ ZADĽŽENOSŤ	0%	0%	0%

Stupeň samofinancovania je opakom celkovej zadĺženosti. Je ukazovateľom finančnej stability spoločnosti. Odporúčaná hodnota pri ukazovateli samofinancovania je nad 30%. Čím vyššia je jeho hodnota, tým solídnejšie a odolnejšie voči kríze je financovanie spoločnosti, tým menšia je závislosť na veriteľoch. Za hornú hranicu ukazovateľa celkovej zadĺženosti sa všeobecne považuje 50%.

6.4. Ukazovatele rentability

Vyjadrujú výnosnosť firemného úsilia transformovať tržby na zisk. Do ich úrovne a vývoja sa premieta úroveň a vývoj likvidity, aktivity a zadlženosti a ukazovatele rentability ich syntetizujú. Čím je výsledok rentability vyšší, tým spoločnosť lepšie hospodári, je úspešnejšia. Ukazovatele sú závislé od dosiahnutého čistého zisku v roku.

UKAZOVATEĽ	ROK 2016	ROK 2015	ROK 2014
RENTABILITA CELKOVÉHO KAPITÁLU ROA	0,125%	0%	0,076%
RENTABILITA TRŽIEB ROS	0,069%	0%	0,045%
RENTABILITA VLASTNÉHO KAPITÁLU ROE	2,036%	-0,037%	0,998%

Podľa ukazovateľa rentability celkového kapitálu možno posúdiť, či podnik efektívne hospodári so základnými prostriedkami, zásobami, s investíciami, platobnými prostriedkami atď. Akceptovateľný dlhodobý priemer môže byť 3 – 7 %. Ukazovateľ rentability je rozhodujúci pre majiteľov. Vyjadruje nakoľko je ziskom zhodnocovaný kapitál vložený akcionármi. Pri tomto ukazovateli je dôležité pre majiteľov, aby hodnota bola vyššia ako sú možnosti zhodnotenia finančných prostriedkov na finančnom trhu.

Akcionári spoločnosti rozhodli aj o ustanovení audítora na vykonanie auditu účtovnej závierky Spoločnosti za rok 2015. Audítorom je:

Ing. Milan Chovan
LEX-AUDIT spol. s r.o.
Damborského č.3
949 01 Nitra

7. Účtovné výkazy

Príloha č. 1: Účtovná závierka

Príloha č. 2: Poznámky

8. Správa audítora

Príloha č. 3: Správa audítora