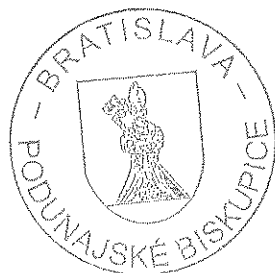




Konsolidovaná výročná správa

Mestskej časti
Bratislava – Podunajské Biskupice

za rok 2016



Ožvaldová
.....
PhDr. Alžbeta Ožvaldová
Starostka

OBSAH	str.
1. Úvodné slovo starostky Mestskej časti Bratislava – Podunajské Biskupice	4
2. Základná charakteristika Mestskej časti Bratislava – Podunajské Biskupice	5
2.1 Geografické údaje	5
2.2 Demografické údaje	5
2.3 Ekonomické údaje	6
2.4 Symboly Mestskej časti Bratislava – Podunajské Biskupice	7
2.5 Logo Mestskej časti Bratislava – Podunajské Biskupice	7
2.6 História Mestskej časti Bratislava – Podunajské Biskupice	8
2.7 Pamiatky	10
2.8 Výchova a vzdelávanie	12
2.9 Zdravotníctvo	12
2.10 Sociálne zabezpečenie	12
2.11 Kultúra	13
2.12 Hospodárstvo	13
2.13 Organizačná štruktúra Mestskej časti Bratislava – Podunajské Biskupice	14
3. Rozpočet Mestskej časti Bratislava – Podunajské Biskupice na rok 2016 a jeho plnenie	15
3.1 Plnenie príjmov za rok 2016	16
3.2 Čerpanie výdavkov za rok 2016	17
3.3 Plán rozpočtu na roky 2017 - 2019	18
4. Hospodárenie Mestskej časti Bratislava – Podunajské Biskupice a rozdelenie výsledku hospodárenia za rok 2016	18
5. Bilancia aktív a pasív za konsolidovaný celok v eurách	20
5.1 Aktíva	20
5.2 Pasíva	20
6. Vývoj pohľadávok a záväzkov za konsolidovaný celok v eurách	21
6.1 Pohľadávky	21
6.2 Záväzky	21
7. Hospodársky výsledok za konsolidovaný celok	21
8. Ostatné dôležité informácie	22
8.1 Prijaté granty a transfery	22
8.2 Poskytnuté dotácie	24

8.3 Významné investičné akcie v roku 2016	25
8.4 Predpokladaný budúci vývoj činnosti	25
8.5 Udalosti osobitného významu po skončení účtovného obdobia	25

1. Úvodné slovo starostky Mestskej časti Bratislava – Podunajské Biskupice

Vážení spoluobčania,

dovoľte mi prostredníctvom Konsolidovanej výročnej správy Mestskej časti Bratislava – Podunajské Biskupice za rok 2016 Vám poskytnúť všeobecné základné informácie o našej mestskej časti, ponúknuť Vám prehľad o hospodárení za uplynulý rok a oboznámiť Vás na základe ekonomických ukazovateľov s dosiahnutými finančnými výsledkami našej činnosti.

Povinnosť vypracovať konsolidovanú výročnú správu pre Mestskú časť Bratislava – Podunajské Biskupice vyplýva z § 22 (ods. 16) zákona č. 431/2002 Z. z. o účtovníctve v znení neskorších predpisov. Materská účtovná jednotka zostavuje konsolidovanú účtovnú závierku za všetky ňou zriadené rozpočtové organizácie, príspevkové organizácie a dcérske účtovné jednotky tvoriace konsolidovaný celok na základe ich individuálnych účtovných závierok.

Konsolidovaná výročná správa Mestskej časti Bratislava – Podunajské Biskupice hodnotí formou čísiel a tabuliek ako mestská časť nakladala s finančnými prostriedkami v roku 2016, poskytuje základné informácie o majetkovej a finančnej situácii a súhrn za všetky súčasti konsolidovaného celku.

Konsolidovaná výročná správa Mestskej časti Bratislava – Podunajské Biskupice poskytuje pravdivý prehľad dosiahnutých výsledkov za rok 2016.

Mestská časť Bratislava - Podunajské Biskupice sa stále viac rozrastá a naším cieľom je neustále skvalitňovať život našich obyvateľov, poskytovať a rozvíjať verejné služby, zveľaďovať kultúrny a spoločenský život a zároveň mať dlhodobu na mysli ochranu životného prostredia a prírody okolo nás.

Touto cestou by som sa rada poďakovala všetkým spoluobčanom, organizáciám, zamestnancom miestneho úradu a poslancami miestneho zastupiteľstva za súčinnú spoluprácu, ktorou každý prispel k rozvoju našej mestskej časti.

2. Základná charakteristika Mestskej časti Bratislava – Podunajské Biskupice

Mestská časť Bratislava – Podunajské Biskupice je samostatný územný samosprávny a správny celok Bratislavy. Mestská časť Bratislava – Podunajské Biskupice je právnickou osobou, ktorá samostatne hospodári s majetkom a s príjmami v zmysle platnej legislatívy. Základnou úlohou Mestskej časti Bratislava – Podunajské Biskupice pri výkone samosprávy je starostlivosť o všestranný rozvoj jej územia a o potreby jej obyvateľov.

2.1 Geografické údaje

Geografická poloha Mestskej časti Bratislava – Podunajské Biskupice:

Severozápadný koniec Žitného ostrova

Východná časť Bratislavy

Bratislavský kraj, Bratislava II

GPS Trojičné nám. 11:

Súradnice: $\frac{48^{\circ}07'00''S}{17^{\circ}12'00''V}$

Susedné mestá a obce :

Mestská časť Bratislava – Podunajské Biskupice sa nachádza južne od mestských častí Vrakuňa a Ružinov. Ďalej je v susedstve s obcou Rovinka a Most pri Bratislave.

Celková rozloha Mestskej časti Bratislava – Podunajské Biskupice:

42,49 km² (4 249 ha). Rozlohou je Mestská časť Bratislava – Podunajské Biskupice najväčšou mestskou časťou Bratislavy.

Nadmorská výška : 133 m n. m. (Trojičné nám. 11)

2.2 Demografické údaje

Hustota a počet obyvateľov:

Hustota obyvateľov je 559,38 obyv./km² a počet obyvateľov k 31.12.2016 bol 23 768.

Národnostná štruktúra :

Zdroj – Sčítanie obyvateľstva domov a bytov v roku 2011

Národnosť	%
Slovenská	84,18
Maďarská	10,82
Rómska	0,21
Rusínska	0,17
Ukrajinská	0,15
Česká	0,98
Nemecká	0,10

Poľská	0,08
Chorvátska	0,03
Srbská	0,05
Ruská	0,02
Židovská	0,02
Moravská	0,20
Bulharská	0,08
Iná	0,35
Nezistená	2,56

Štruktúra obyvateľstva podľa náboženského významu :

Zdroj – Sčítanie obyvateľstva domov a bytov v roku 2011

Náboženské vyznanie	%
Rímskokatolícka cirkev	57,96
Gréckokatolícka cirkev	0,91
Pravoslávna cirkev	0,40
Evanjelická cirkev augsburského vyznania	3,72
Reformovaná kresťanská cirkev	0,52
Evanjelická cirkev metodistická	0,24
Apoštolská cirkev	0,18
Starokatolícka cirkev	0,03
Bratská jednota baptistov	0,24
Cirkev československá husitská	0,08
Cirkev adventistov siedmeho dňa	0,03
Cirkev bratská	0,09
Kresťanské zbory	0,28
Ústredný zväz židovských náboženských obcí	0,06
Náboženská spoločnosť Jehovovi svedkovia	0,53
Bahájske spoločenstvo	0,02
Cirkev Ježiša Krista Svätých neskorších dní	0,03
Bez vyznania	26,69
Iné	1,18
Nezistené	6,81

Vývoj počtu obyvateľov : nárast

2.3 Ekonomické údaje

Nezamestnanosť v Mestskej časti Bratislava – Podunajské Biskupice : nevedie sa

Nezamestnanosť v okrese :

Zdroj štatistický úrad – Miera nezamestnanosti okres Bratislava II – rok 2014 – 6,67% , rok 2015 – 5,98%, rok 2016 – 5,28%.

Vývoj nezamestnanosti : mierny pokles

2.4 Symboly Mestskej časti Bratislava – Podunajské Biskupice

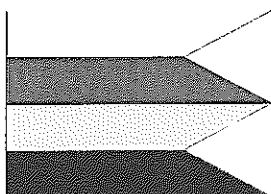
Erb Mestskej časti Bratislava – Podunajské Biskupice :

Erb Mestskej časti Bratislava – Podunajské Biskupice tvorí postava biskupa v červenom neskorogotickom štýle držiaceho zlatú palicu, stojaceho na zelenom podklade. Pod štítom je nápis Bratislava - Podunajské Biskupice.



Vlajka Mestskej časti Bratislava – Podunajské Biskupice :

Vlajka Mestskej časti Bratislava – Podunajské Biskupice je bielej, zelenej, žltej a červenej farby a ukončená je dvojitým zástrihom siahajúcim do 1/3 dĺžky.



Pečať Mestskej časti Bratislava – Podunajské Biskupice :

Pečať Mestskej časti Bratislava – Podunajské Biskupice tvorí erb mestskej časti s kruhopisom Podunajské Biskupice.

2.5 Logo Mestskej časti Bratislava – Podunajské Biskupice



2.6 História Mestskej časti Bratislava – Podunajské Biskupice

Do roku 1909 sa obec volala Biskupice - Püspöki, v roku 1912 dostala prívlastok Bratislavské Biskupice, po maďarsky Pozsonypüspöki, od roku 1928 Biskupice pri Dunaji a od roku 1944 sa obec volá Podunajské Biskupice. Územie obce osídlili prví obyvatelia pravdepodobne ešte v čase Rímskej ríše. Svedčí o tom rímsky míľnik cisára Alexandra Severa datovaný z Biskupíc z roku 230, otesané kamene s latinským nápisom, zabudované v štítovej stene farského kostola sv. Mikuláša a tehly a škridly s pečiatkou vojenského tábora Rimanov.



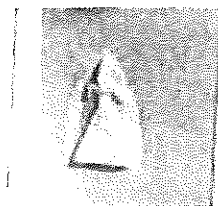
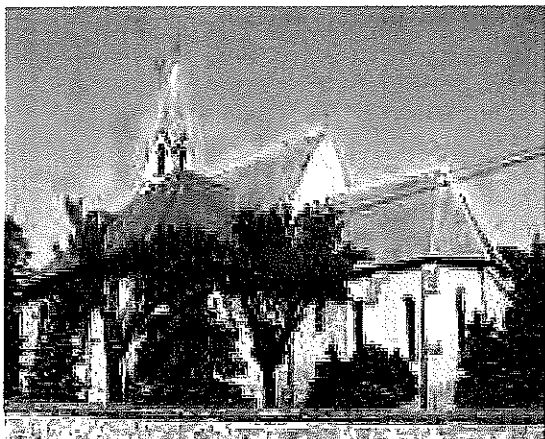
Miesto malo už v dávnej histórii mimoriadny strategický význam. Viedla tade to tzv. jantárová cesta, po ktorej sa v mierových časoch prevážal tovar, vo vojnových časoch tade tiahli vojská. Strategické miesto Biskupíc určovali tri dôležité prechody cez dunajské ramená: smerom na Rusovce, na Viedeň a na Prievoz do Bratislavy a cez Vrakuňu smerom na Trnavu.

Prvá písomná zmienka o kostole sv. Mikuláša je z roku 1221. Vieme však, že tu stál aj starší kostol. Už v roku 836, na sklonku Avarskej ríše, keď Avari prijali kresťanstvo. Na mieste dnešných Podunajských Biskupíc sa nachádzal Kirchbach, centrum avarskej provincie Vetvar, so sídlom avarských biskupov a je veľmi pravdepodobné, že aj názov Biskupice pochádza ešte z tohto obdobia. Po vytvorení Ostrihomského arcibiskupstva územie prešlo do jeho majetku, kde zostalo až do roku 1912.

Zo strategickej polohy Biskupíc vyplýva aj osud ich obyvateľov. V časoch mierových sa rozmáhali, bohatli, počas vojen boli plienení, odvečení. Po poslednom takomto plienení a kurucko-labantských bojoch prišla do Biskupíc silná kolónia saských Nemcov. Po roku 1918 vznikla v Podunajských Biskupiciach „slovenská kolónia“ z prisťahovalcov, ktorí rozšírili slovenské rodiny z Kysúc, Oravy, iných oblastí Slovenska, ale aj z Maďarska, Juhoslávie a Rumunska v období druhej svetovej vojny a po nej.

Počet obyvateľov prudko vzrástol po výstavbe sídlisk na hone Medzi jarkami a na Dolných honoch a následným pripojením Podunajských Biskupíc k Bratislave 1. januára 1972. Od roku 1990 sú Podunajské Biskupice jednou zo sedemnástich mestských častí Bratislavy. V súčasnosti majú cez dvadsaťtisíc obyvateľov prevažne slovenskej národnosti. Žije tu však aj veľa občanov maďarskej, českej, nemeckej, rómskej a iných národností.

Historických pamiatok sa zachovalo veľmi málo. Najvýznamnejšou kultúrno-historickou pamiatkou je spomínaný farský kostol sv. Mikuláša. Najkrajšou časťou kostola je svätyňa so zachovanou gotickou klenbou, ktorá čistotou tvarov a prostotou svedčí o tom, že je jednou z najstarších gotických klenieb na Slovensku. Tak je to aj v sakristii, kde sa navyše v osemdesiatych rokoch XX. storočia našli zvyšky ranostredovekých fresiek, ktoré sú zreštaurované.



Pôvodné gotické klenby troch lodí kostola sa zrútili pri zemetrasení pozdĺž celého toku Dunaja. Nové klenby z XV. storočia sú už podstatne jednoduchšie, bez rebier. Pravdepodobne pri tejto príležitosti zosilnili pôvodne štíhle gotické stĺpy obmurovaním pálenými tehliami. Priestory kostola boli v roku 1937 rozšírené o dve technokraticky stvárnené bočné lode. V juhovýchodnej novej lodi je umiestnený pôvodný oltár z náhrobnej kaplnky rodiny Ormosdyovcov - správcov majetkov ostrihomského arcibiskupstva. Je jedným zo série oltárov v kaplnke sv. Ladislava v Primaciálnom paláci v Bratislave. Nad oltárom je vzácny kríž z jedného kusa čierneho mramoru a korpusom z čierneho bronzu. Veža kostola je pôvodná gotická, s murovanou špicou. Ojedinelý je tvar zahrotenia veže, jej dolná štvoruholníková časť prechádza do šesťhranného zvonového priestoru so šiestimi oknami. Svojou architektúrou je teda naša veža vzácna a mimoriadne cenná.

Za zmienku stojí aj budova farského úradu. Jej veľkosť prezrádza, že to nebola obyčajná fara. Biskupickým farárom bol ostrihomský arcibiskup. Pri fare oddávna existovala aj škola.

Do biskupickej farnosti patrili aj obce Vrakuňa a Komárov, kde boli neskôr vybudované menšie kostoly: Kostol Mena Panny Márie a Kostol sv. Jozefa.

V areáli bývalého kláštora sestier sv. Kríža je ďalší kostol, prístupný z Biskupickej ulice. Bol vybudovaný v povojnových rokoch, vysvätený však mohol byť až v roku 1992. Bol to vôbec prvý kostol v Bratislave vysvätený po zmene spoločenského systému u nás.

V posledných desaťročiach Podunajské Biskupice výrazne zmenili svoju tvár. Je tu vybudovaná sieť štátnych škôl: sedem materských škôl, štyri základné školy a jedno gymnázium. Jedna materská a jedna základná škola majú vyučovací jazyk maďarský.

V Podunajských Biskupiciach je vybudovaná aj sieť súkromných materských, základných, stredných odborných škôl a gymnázií.

Postavili sa tu nové objekty, upravilo a zveľaďuje sa prostredie. V roku 1988 bol vybudovaný Dom kultúry Vesna.

V roku 1994 bol aj vďaka finančnej zbierke medzi obyvateľmi a miestnymi podnikateľmi zrekonštruovaný dom kultúry Vetvár.

V posledných rokoch sa v mestskej časti značne rozrastá bytová výstavba. Popri obytných domoch sa rozširuje aj obchodná sieť. Najmä v sídliskovej časti sú architektonicky pekne a účelne riešené trhoviská.

Územie Podunajských Biskupíc tvorí aj chránená krajinná oblasť lužných lesov s bohatou flórou a faunou. Lužné lesy sa vyskytujú na pôdach vytvorených záplavovou vodou, ktorá ich ovplyvňuje. Na najnižších úrovniach terénu sú mäkké lužné vrbovo-topoľové lesy. Na trochu vyšších miestach sú vrbové topoliny. Prechodným typom lužného lesa medzi mäkkým a tvrdým luhom sú topoľové jaseniny s veľmi hustou krovitou vrstvou. Takéto rastlinstvo je európskym unikátom. Lužné lesy obývajú také druhy živočíchov ako kaňa močiarna, šabliarka modronohá, hvizdák veľký, či kormorán veľký. Cez toto územie vedie cyklotrasa nadväzujúca na cyklistickú Medzinárodnú dunajskú cestu.

2.7 Pamiatky

EVIDENCIA nehnuteľných národných kultúrnych pamiatok v Mestskej časti Bratislava - Podunajské Biskupice

1. KAPLNKA – r. k sv. Jozefa
2. HRÁDZA PROTIPOVODŇOVÁ – úsek hrádze
3. SÚSOŠIE NA STĹPE – sv. Trojica – Trojičný stĺp – Biskupická ul.
4. KAŠTIEĽ – Kaštieľ Lieskovec – Lieskovská cesta
5. KÚRIA – Kúria Juraja Alberta – Linzbothova ul.
6. BUDOVA ADMINISTRATÍVNA – Budova miestneho úradu – Trojičné nám.
7. KOSTOL – r. k sv. Mikuláša – Vetvárska ul.

EVIDENCIA pamätihodností v Mestskej časti Bratislava – Podunajské Biskupice

1. Dvojkřížna ul. – budova železničnej stanice s budovou obilného skladu
2. Krajinská ul. 91 – nemocnica s areálom parku
3. Krajinská ul. – kostol sv. Kríža
4. Krajinská ul. – busta dr. Róberta Kocha - areál nemocnice (Pavol Bán 1955)
5. ul. Padlých hrdinov – prístenná kaplnka Panny Márie
6. Šamorínska ul. – cintorín - areál hrobov sestričiek sv. Kríža
7. Šamorínska ul. – cintorín - hrobka rodiny Gandorfer
8. Šamorínska ul. – cintorín - náhrobok rodiny Morovicz
9. Kazanská ul. – kamenný kríž - areál kostola sv. Jozefa
10. Kazanská ul. – Lurdská jaskyňa - areál kostola sv. Jozefa
11. Krajinská ul. – kaplnka postavená na pamiatku padlým v 1. svetovej vojne
12. ul. Janka Kráľa – kaplnka Svätej Rozálie
13. Hydinárska ul. – kaplnka U kormidelníka.

EVIDENCIA pamätihodností – ostatné

1. Erb mestskej časti
2. Pamätná izba v dome kultúry Vesna

3. Mapa Biskupíc – Jáczyho mapa z r. 1781 (kópia) – v dome kultúry Vesna
4. Mapy Biskupíc z r. 1841 a 2009 – v dome kultúry Vetvár

EVIDENCIA – pamätníkov, pomníkov, výtvarných diel a pamätných tabúl v Mestskej časti Bratislava – Podunajské Biskupice

Pomníky

1. Pomník padlým v 1. a 2. svetovej vojne – Trojičné nám. (Ihriský 1928)
2. Vetvárska ul. – pomník Prvej slovenskej školy
3. Biskupická ul. – pomník „rímsky míľnik“
4. Vetvárska ul. – Pamätník vysídlenia maďarských rodín – totem
5. Komárovská ul. – míľnik Sovietskej armády – pamätník oslobodenia Bratislavy

Sochy a výtvarné diela

1. Krajinská ul. – Socha „Sediaca“ (akad. sochár Trizuliak) – areál nemocnice – park
2. Krajinská ul. – Súsošie „Dvaja“ (akad. sochár Trizuliak) – areál nemocnice - park
3. Krajinská ul. – Socha „Dievča“ (akad. sochár Trizuliak) – areál nemocnice – park
4. Krajinská ul. – Reliéfy na budove nemocnice (akad. sochár V. Vavro 1962)
5. Sídliisko Medzijarky – „Ufo“ – kompozícia z kovu a betónu

Fontány

1. Krajinská ul. – kruhová fontána – areál nemocnice – park
2. Krajinská ul. – fontána z prírodného kameňa – areál nemocnice – park

Sakrálna diela

1. Trojičný stĺp – Trojičné nám. – na pamiatku morovej epidémie
2. Socha sv. Jána Nepomuckého – Vetvárska ul. – areál kostola sv. Mikuláša, barokové torzo – Trojičné nám. 11 – vstupné nádvorie historickej budovy Miestneho úradu
3. Socha Panny Márie – Vetvárska ul. – areál kostola sv. Mikuláša, barokové torzo – Trojičné nám. 11 – vstupné nádvorie historickej budovy Miestneho úradu
4. Drevený kríž – Biskupická ul. – pred kostolom sv. Kríža
5. Kamenný kríž – Kazanská ul. – areál kostola sv. Jozefa
6. Drevený kríž – Vetvárska ul. – misijný kríž v areáli kostola sv. Mikuláša

Pamätné tabule

1. Vetvárska ul. – pamätná tabuľa Macsada Rozalie – na bráne vstupu do areálu kostola sv. Mikuláša
2. Biskupická ul. – pamätná tabuľa pri príležitosti 50. výročia založenia miestnej pobočky Csemadoku – v dome kultúry Vetvár
3. Biskupická ul. – pamätná tabuľa k výročiu založenia hasičského zboru v Podunajských Biskupiciach – v dome kultúry Vetvár
4. Biskupická ul. – pamätná tabuľa Matice Slovenskej – v dome kultúry Vetvár
5. Kvetinárska ul. – pamätná tabuľa padlým v 1. svetovej vojne

2.8 Výchova a vzdelávanie

V súčasnosti výchovu a vzdelávanie žiakov a detí v zriaďovateľskej pôsobnosti v Mestskej časti Bratislava – Podunajské Biskupice poskytuje:

Základná škola Bieloruská č.1, 821 06 Bratislava

Základná škola Biskupická 21, 821 06 Bratislava

Základná škola Podzáhradná 51, 821 07, Bratislava

Základná škola s materskou školou s vyučovacím jazykom maďarským – Alapiskola és Óvoda, Vetvárska 7, 821 06 Bratislava

Materská škola Estónska 3, 821 06 Bratislava (s elokovanými pracoviskami na Estónskej 7 a Podzáhradnej 1)

Materská škola Linzbothova 18, 821 06 Bratislava (s elokovanými pracoviskami na Latorickej 2 a Dudvážskej 4).

Na základe analýzy doterajšieho vývoja možno očakávať, že rozvoj vzdelávania sa bude orientovať na zabezpečenie predprimárneho a základného vzdelania.

2.9 Zdravotníctvo

Zdravotnícke zariadenia

Zdravotné stredisko na Lotyšskej ul.

V predmetnom zdravotnom stredisku sa nachádzajú dve ambulancie všeobecných lekárov, dve ambulancie detských lekárov, tri zubné ambulancie, zubný röntgen, masérské služby a lekáreň.

Zdravotné stredisko na Učiteľskej ul.

V predmetnom zdravotnom stredisku sa nachádzajú tri ambulancie všeobecných lekárov, dve ambulancie detských lekárov, dve zubné ambulancie, gynekologická ambulancia, logopedická ambulancia a lekáreň.

Na základe analýzy doterajšieho vývoja možno očakávať, že rozvoj zdravotnej starostlivosti sa bude orientovať predovšetkým na deti a seniorov.

2.10 Sociálne zabezpečenie

Počet obyvateľov v Mestskej časti Bratislava – Podunajské Biskupice je 23 768 k 31.12.2016.

Počet obyvateľov nad 62 rokov je 4 614 k 31.12.2016.

Sociálne služby v Mestskej časti Bratislava – Podunajské Biskupice zabezpečujú rôzne sociálne zariadenia:

Denné centrá / kluby dôchodcov / - 3 objekty, forma služby - denná , v prevádzke, počet miest : 120 – zriaďovateľ: Mestská časť Bratislava – Podunajské Biskupice

Ubytovňa 1 objekt, celodenná, v prevádzke, počet miest 45, zriaďovateľ: Mestská časť Bratislava – Podunajské Biskupice

Zariadenie pre seniorov Gérium, Pri trati 47, celodenná ústavná starostlivosť, v prevádzke, počet miest : 50, zriaďovateľ: Magistrát hl. mesta SR Bratislavy

RESOTY, Pri trati 13, resocializačné stredisko, celodenný pobyt, v prevádzke, počet miest: 40, zakladateľ – Dr.h.c. mult. Anton Srholec, SDB, štatutárny zástupca prof. PhDr. Michal Oláh, PhD.

Detský domov, Učiteľská 42, v prevádzke, celodenná starostlivosť, počet miest : 32, zriaďovateľ : Magistrát hl. mesta SR Bratislavy

Primula Stredisko sociálnych služieb, n. o., Nákovná 44, v prevádzke, celodenná ústavná starostlivosť, počet miest: 30, konateľ - MUDr. Boris Kučera.

Na základe analýzy doterajšieho vývoja možno očakávať, že rozvoj sociálnych služieb sa bude orientovať na starších obyvateľov a obyvateľov s nízkymi príjmami.

2.11 Kultúra

Spoločenský a kultúrny život v Mestskej časti Bratislava – Podunajské Biskupice zabezpečuje :

Dom kultúry Vetvár na Biskupickej 15, Bratislava

Dom kultúry Vesna na Biskupickej 1, Bratislava

Na základe analýzy doterajšieho vývoja možno očakávať, že kultúrny a spoločenský život sa bude orientovať na poskytovanie služieb obyvateľom, zabezpečenia priestorov na rôzne podujatia, na organizovanie kultúrnych podujatí.

2.12 Hospodárstvo

Najvýznamnejší poskytovatelia služieb v Mestskej časti Bratislava – Podunajské Biskupice sú:

- služby zdravotníckej starostlivosti
- sociálne služby
- maloobchodné predajne potravín, textilu, galantérie, kancelárskych potrieb, elektroniky
- reštauračné služby
- bankové služby
- taxi služby
- náboženské služby.

Najvýznamnejší priemysel v Mestskej časti Bratislava – Podunajské Biskupice :
V Mestskej časti Bratislava – Podunajské Biskupice sa prevádzkuje ťažba štrkov a štrkopieskov.

Najvýznamnejšia poľnohospodárska výroba v Mestskej časti Bratislava – Podunajské Biskupice:

V Mestskej časti Bratislava – Podunajské Biskupice je poľnohospodárska výroba zabezpečená prostredníctvom:

- Poľnohospodárske družstvo
- drobnopodstatelia
- záhradkári.

Na základe analýzy doterajšieho vývoja možno očakávať, že hospodársky život v Mestskej časti Bratislava – Podunajské Biskupice sa bude orientovať na rozširovanie a skvalitnenie už existujúcich služieb a bývania.

2.13 Organizačná štruktúra Mestskej časti Bratislava – Podunajské Biskupice

Starosta: PhDr. Alžbeta Ožvaldová
Zástupca starostu: Ing. Milan Černý
Miestny kontrolór: Ing. Iveta Györgyová
Miestne zastupiteľstvo: je zložené z 15 poslancov.

Komisie Miestneho zastupiteľstva:

Komisia finančná, podnikateľských činností a obchodu

Komisia sociálnych vecí a zdravotníctva

Komisia školstva, kultúry, mládeže a športu

Komisia územného plánu, výstavby, životného prostredia, odpadov a cestného hospodárstva

Komisia mandátová, verejného poriadku a sťažností

Komisia pre ochranu verejného záujmu pri výkone funkcií funkcionárov mestskej časti

Konsolidovaný celok Mestskej časti Bratislava – Podunajské Biskupice tvoria:

Rozpočtové organizácie rok 2016

Názov školy : Základná škola
Adresa školy : Bieloruská č.1, 821 06 Bratislava
Riaditeľ školy: Mgr. Alžbeta Batáková
Predmetom činnosti základnej školy je zabezpečenie základného vzdelania (primárneho vzdelania a nižšieho stupňa stredného vzdelania).

Názov školy : Základná škola
Adresa školy : Biskupická 21, 821 06 Bratislava
Riaditeľ školy : Mgr. Iveta Horváthová
Predmetom činnosti základnej školy je zabezpečenie základného vzdelania (primárneho vzdelania a nižšieho stupňa stredného vzdelania).

Názov školy : Základná škola
Adresa školy : Podzáhradná 51, 821 07, Bratislava
Riaditeľ školy : RNDr. Alena Heldová
Predmetom činnosti základnej školy je zabezpečenie základného vzdelania (primárneho vzdelania a nižšieho stupňa stredného vzdelania).

Názov školy : Základná škola s materskou školou s vyučovacím jazykom maďarským – Alapiskola és Óvoda
Adresa školy : Vetvárska 7, 821 06 Bratislava

Riaditeľ školy: Mgr. Vargová Mária
Predmetom činnosti základnej školy je zabezpečenie základného vzdelania (primárneho vzdelania a nižšieho stupňa stredného vzdelania).
Názov školy: Materská škola Estónska 3 (s elokovanými pracoviskami na Estónskej 7 a Podzáhradnej 1)
Adresa školy : Estónska 3, 821 06 Bratislava
Riaditeľ školy : Mgr. Lenka Hricková
Predmetom činnosti materskej školy je zabezpečenie predprimárneho vzdelania.

Názov školy: Materská škola Linzbothova 18 (s elokovanými pracoviskami na Latorickej 2 a Dudvážskej 4)
Adresa školy : Linzbothova 18, 821 06 Bratislava
Riaditeľ školy Mgr. Eva Elexová
Predmetom činnosti materskej školy je zabezpečenie predprimárneho vzdelania.

Neziskové organizácie založené mestskou časťou:

Na základe Rozhodnutia Okresného úradu Bratislava, odbor všeobecnej vnútornej správy, Tomášikova 3349/46, 832 05 Bratislava, registrovanom pod číslom: OU-BA-OVVS1-2016/189 bol neinvestičný fond Generácia 3000 n.f. dňa 30.11.2016 vymazaný z registra neinvestičných fondov.

Obchodné spoločnosti:

Bytový podnik Podunajské Biskupice, s.r.o. Priekopnícka 17, 821 06 Bratislava, majetkový podiel mestskej časti 100%, konateľka: Ing. Ľudmila Janošovová.

3. Rozpočet Mestskej časti Bratislava – Podunajské Biskupice na rok 2016

Základným nástrojom finančného hospodárenia mestskej časti bol rozpočet mestskej časti na rok 2016. Mestská časť v roku 2016 zostavila rozpočet podľa ustanovenia § 10 ods. 7 zákona č. 583/2004 Z.z. o rozpočtových pravidlách územnej samosprávy a o zmene a doplnení niektorých zákonov v znení neskorších predpisov. Rozpočet mestskej časti na rok 2016 bol zostavený ako vyrovnaný.

Mestská časť hospodárila v roku 2016 podľa rozpočtu schváleného uznesením Miestneho zastupiteľstva mestskej časti č. 120/2014-2018 zo dňa 08.12.2015, vrátane rozpočtov rozpočtových organizácií v zriaďovateľskej pôsobnosti mestskej časti.

Rozpočet bol v priebehu roka menený rozpočtovými opatreniami, hlavne na základe nepredvídaných udalostí, na základe oznámení o výške dotácií zo ŠR na prenesený výkon štátnej správy, v zmysle grantov a podľa aktuálnej potreby v zmysle požiadaviek jednotlivých oddelení. Jednotlivé rozpočtové opatrenia č. M 1-60, P 1-80, U 1-55, Z 1-31 boli schválené starostkou mestskej časti alebo miestnym zastupiteľstvom, v zmysle VZN č. 10/2015 o zásadách hospodárenia s finančnými prostriedkami MČ Bratislava – Podunajské Biskupice a zapracované do šiestich zmien rozpočtu:

- Zmena č. 1 schválená MiZ dňa 16.02.2016 uznesením č. 146/2014-2018
- Zmena č. 2 schválená MiZ dňa 19.04.2016 uznesením č. 168/2014-2018
- Zmena č. 3 vzatá na vedomie MiZ dňa 14.06.2016 uznesením č. 190/2014-2018
- Zmena č. 4 vzatá na vedomie MiZ dňa 04.10.2016 uznesením č. 219/2014-2018
- Zmena č. 5 vzatá na vedomie MiZ dňa 13.12.2016 uznesením č. 243/2014-2018
- Zmena č. 6 vzatá na vedomie MiZ dňa 14.02.2017 uznesením č. 268/2014-2018

Rozpočet mestskej časti k 31.12.2016 v celých €

	Rozpočet schválený	Rozpočet po úpravách
Príjmy celkom	6 259 314	7 787 960
z toho:		
Bežné príjmy	6 042 414	6 555 318
Kapitálové príjmy	216 900	216 900
Finančné príjmy	0	1 015 742
Výdavky celkom	6 259 314	7 787 960
z toho:		
Bežné výdavky	6 042 414	6 567 860
Kapitálové výdavky	196 147	1 199 347
Finančné výdavky	20 753	20 753

3.1 Plnenie príjmov za rok 2016

	Rozpočet na rok 2016 po úpravách	Skutočnosť k 31.12.2016	% plnenia
Bežné príjmy	6 555 318	7 561 758	115,35
Kapitálové príjmy	216 900	599 695	276,48
Príjmové finančné operácie	1 015 742	714 257	70,32
Príjmy spolu	7 787 960	8 875 710	113,97

Za rok 2016 boli dosiahnuté celkové príjmy vo výške 8 875 710 €, čo predstavuje 113,97 % z ročného rozpočtu. Plnenie celkových príjmov je vyššie ako bolo schválené v rozpočte.

	Rozpočet na rok 2016 po úpravách	Skutočnosť k 31.12.2016	% plnenia
Bežné príjmy	6 555 318	7 561 758	115,35
z toho - daňové príjmy	3 530 722	4 180 647	118,41
- nedaňové príjmy	701 389	1 032 560	147,22
- iné nedaňové príjmy	346 063	356 481	103,01
- granty a transfery	1 977 144	1 992 070	100,75
Kapitálové príjmy	216 900	599 695	276,48
z toho - príjmy z predaja kapitálových aktív a pozemkov	172 976	533 853	308,63
- granty a transfery	43 924	65 842	149,90
Príjmové finančné operácie	1 015 742	714 257	70,32
Príjmy spolu	7 787 960	8 875 710	113,97

3.2 Čerpanie výdavkov za rok 2016

	Rozpočet na rok 2016 po úpravách	Skutočnosť k 31.12.2016	% plnenia
Bežné výdavky	6 567 860	6 375 257	97,07
Kapitálové výdavky	1 199 347	829 414	69,16
Výdavkové finančné operácie	20 753	20 753	100,00
Výdavky spolu	7 787 960	7 225 424	92,78

V roku 2016 boli realizované výdavky celkom v objeme 7 225 424 €, čo je 92,78 % z celoročného plánovaného rozpočtu. Plnenie celkových výdavkov je nižšie ako bolo schválené v rozpočte.

BEŽNÉ VÝDAVKY

Funkčná klasifikácia	Rozpočet na rok 2016 po úpravách	Skutočnosť k 31.12.2016	% plnenia
Všeobecné verejné služby	1 269 050	1 216 712	95,88
Verejný poriadok a bezpečnosť	19 707	18 959	96,20
Ekonomická oblasť	75 069	73 828	98,35
Ochrana životného prostredia	618 278	588 766	95,23
Bývanie a občianska vybavenosť	6 813	4 617	67,77
Zdravotníctvo	28 179	25 881	91,84
Rekreácia, kultúra a náboženstvo	330 841	303 458	91,72
Vzdelávanie	3 997 816	3 951 196	98,83
Sociálne zabezpečenie	222 107	191 840	86,37
Výdavky spolu	6 567 860	6 375 257	97,07

KAPITÁLOVÉ VÝDAVKY

Kapitálovými výdavkami boli financované investičné požiadavky mestskej časti a zriadených rozpočtových organizácií.

Funkčná klasifikácia	Rozpočet na rok 2016 po úpravách	Skutočnosť k 31.12.2016	% plnenia
Všeobecné verejné služby	29 318	23 943	81,67
Verejný poriadok a bezpečnosť	121 600	119 700	98,44
Ekonomická oblasť	470 000	231 259	49,20
Ochrana životného prostredia	5 640	3 848	68,23
Bývanie a občianska vybavenosť	165 770	43 905	26,49
Zdravotníctvo	42 242	41 984	99,39
Rekreácia, kultúra a náboženstvo	1 937	1 936	99,95
Vzdelávanie	362 840	362 839	100,00
Spolu	1 199 347	829 414	69,16

3.3 Plán rozpočtu na roky 2017 – 2019

	Skutočnosť k 31.12.2016	Plán na rok 2017	Plán na rok 2018	Plán na rok 2019
Príjmy celkom	8 875 710	6 566 290	6 657 600	6 764 200
z toho:				
Bežné príjmy	7 561 758	6 510 550	6 602 600	6 714 200
Kapitálové príjmy	599 695	55 740	55 000	50 000
Príjmové finančné operácie	714 257	0	0	0

	Skutočnosť k 31.12.2016	Plán na rok 2017	Plán na rok 2018	Plán na rok 2019
Výdavky celkom	7 225 424	6 566 290	6 657 600	6 764 200
Z toho:				
Bežné výdavky	6 375 257	6 510 550	6 602 600	6 714 200
Kapitálové výdavky	829 414	34 987	34 247	29 247
Výdavkové finančné operácie	20 753	20 753	20 753	20 753

4. Hospodárenie Mestskej časti Bratislava – Podunajské Biskupice a rozdelenie výsledku hospodárenia za rok 2016

Hospodárenie mestskej časti	Skutočnosť k 31.12.2016
Bežné príjmy	7 561 758
Bežné výdavky	6 375 257
<i>Bežný rozpočet</i>	<i>1 186 501</i>
Kapitálové príjmy	599 695
Kapitálové výdavky	829 414
<i>Kapitálový rozpočet</i>	<i>- 229 719</i>
<i>Prebytok bežného a kapitálového rozpočtu</i>	<i>956 782</i>
Vylúčenie z prebytku	- 46 525
<i>Upravený prebytok bežného a kapitálového rozpočtu</i>	<i>910 257</i>
Príjmy z finančných operácií	714 257

Výdavky z finančných operácií	20 753
Rozdiel finančných operácií	693 504
PRÍJMY SPOLU	8 875 710
VÝDAVKY SPOLU	7 225 424
Hospodárenie mestskej časti	1 650 286
Vylúčenie z prebytku	- 46 525
Upravené hospodárenie mestskej časti	1 603 761

V zmysle zákona č. 583/2004 Z.z. o rozpočtových pravidlách územnej samosprávy je rozpočet členený na bežný, kapitálový a na finančné operácie. Za rok 2016 vykázala mestská časť prebytok bežného rozpočtu vo výške 1 186 501 €, schodok kapitálového rozpočtu vo výške 229 719 € a zostatok finančných operácií vo výške 693 504 €.

Použitie výsledku hospodárenia

Mestská časť vykázala za rok 2016 prebytok rozpočtu vo výške 956 782 € zistený podľa ustanovenia § 10 ods. 3 písm. a) a b) zákona č. 583/2004 Z.z. o rozpočtových pravidlách územnej samosprávy a o zmene a doplnení niektorých zákonov v znení neskorších predpisov.

V zmysle ustanovenia § 16 ods. 6 zákona č. 583/2004 Z.z. o rozpočtových pravidlách územnej samosprávy a o zmene a doplnení niektorých zákonov v znení neskorších predpisov sa na účely tvorby peňažných fondov pri usporiadaní prebytku rozpočtu obce podľa § 10 ods. 3 písm. a) a b) citovaného zákona, z tohto prebytku vylučujú nevyčerpané finančné prostriedky poskytnuté zo štátneho rozpočtu účelovo určené na bežné výdavky:

- na výchovu a vzdelávanie - normatívny príspevok vo výške 45 984 € (ZŠ Bieloruská 138,86 €, ZŠ Biskupická 77,66 €, Podzáhradná 38 633,80 €, ZŠ Vetvárska 7 133,38 €),
- na výplatu prídavku na dieťa na základe určenia mestskej časti ako osobitného príjemcu vo výške 541 €

Nevyčerpané finančné prostriedky v celkovej výške 46 525 € je možné použiť v rozpočtovom roku v súlade s ustanovením § 8, ods. 5 zákona č. 523/2004 Z.z. o rozpočtových pravidlách verejnej správy a o zmene a doplnení niektorých zákonov v znení neskorších predpisov.

956 782 €	-	46 525 €	910 257 €
-----------	---	----------	-----------

Prebytok rozpočtu vo výške 910 257 € navrhujeme použiť na:

- tvorbu rezervného fondu vo výške 910 257 €

Zostatok finančných operácií vo výške 693 504 € navrhujeme použiť na:

- tvorbu rezervného fondu vo výške 693 504 €

Na základe uvedených skutočností navrhujeme skutočnú tvorbu rezervného fondu za rok 2016 vo výške 1 603 761 €.

5. Bilancia aktív a pasív za konsolidovaný celok v celých €

5.1 AKTÍVA

Aktíva - názov	Stav
	k 31.12.2016
<i>Neobežný majetok, v tom</i>	30 304 940
Dlhodobý nehmotný majetok	40 987
Dlhodobý hmotný majetok	30 263 953
Dlhodobý finančný majetok	0
<i>Obežný majetok, v tom</i>	4 579 576
Zásoby	13 435
Zúčtovanie medzi subjektmi verejnej správy	6 367
Pohľadávky	160 150
Finančný majetok	4 399 624
<i>Časové rozlíšenie</i>	21 816
A k t í v a - spolu	34 906 332

5.2 PASÍVA

Pasíva – názov	Stav
	k 31.12.2016
<i>Vlastné imanie, v tom</i>	27 007 867
Výsledok hospodárenia	27 007 867
Fondy	0
<i>Závazky</i>	1 068 858
<i>Časové rozlíšenie</i>	6 829 607
P a s í v a – spolu	34 906 332

6. Vývoj pohľadávok a záväzkov za konsolidovaný celok v eurách

6.1 Pohľadávky

Pohľadávky	Stav k 31.12 2015	Stav k 31.12 2016
Pohľadávky do lehoty splatnosti	156 943	142 472
Pohľadávky po lehote splatnosti	11 442	17 678

6.2 Závazky

Závazky	Stav k 31.12 2015	Stav k 31.12 2016
Závazky do lehoty splatnosti	968 168	1 032 587
Závazky po lehote splatnosti	0	0

7. Hospodársky výsledok v eurách za konsolidovaný celok

Názov	Skutočnosť k 31.12. 2015	Skutočnosť k 31.12.2016	Predpoklad rok 2017	Predpoklad rok 2018
Náklady				
50 – Spotrebované nákupy	1 071 504	1 067 168	1 067 168	1 067 168
51 – Služby	1 005 529	1 071 632	1 071 632	1 071 632
52 – Osobné náklady	4 509 802	4 774 409	4 774 409	4 774 409
53 – Dane a poplatky	54 892	13 704	13 704	13 704
54 – Ostatné náklady na prevádzkovú činnosť	314 143	323 374	323 374	323 374
55 – Odpisy, rezervy a OP z prevádzkovej a finančnej činnosti a zúčtovanie časového rozlíšenia	1 027 346	1 047 006	1 047 006	1 047 006
56 – Finančné náklady	36 569	38 619	38 619	38 619
57 – Mimoriadne náklady	0	0	0	0
58 – Náklady na transfery a náklady z odvodov príjmov	675	1 175	1 175	1 175
59 – Dane z príjmov	3 262	24	24	24
Výnosy				
60 – Tržby za vlastné výkony a tovar	809 571	871 022	871 022	871 022
61 – Zmena stavu vnútroorganizačných služieb	0	0	0	0
62 – Aktivácia	0	0	0	0
63 – Daňové a colné výnosy a výnosy z poplatkov	3 850 447	4 241 909	4 241 909	4 241 909
64 – Ostatné výnosy	1 287 770	1 806 649	1 806 649	1 806 649
65 – Zúčtovanie rezerv a OP z prevádzkovej a finančnej činnosti a zúčtovanie časového rozlíšenia	30 843	39 381	39 381	39 381

66 – Finančné výnosy	24 964	12 961	12 961	12 961
67 – Mimoriadne výnosy	0	0	0	0
69 – Výnosy z transferov a rozpočtových príjmov v obciach, VÚC a v RO a PO zriadených obcou alebo VÚC	1 979 341	2 387 396	2 387 396	2 387 396
Hospodársky výsledok / + kladný HV, - záporný HV /	-40 787	1 022 207	1 022 207	1 022 207

8. Ostatné dôležité informácie

8.1 Prijaté granty a transfery

V roku 2016 mestská časť prijala nasledovné granty a transfery:

- a) Granty 8 405 €
- poskytnutie dotácie od Dobrovoľnej požiarnej ochrany SR na zabezpečenie materiálne - technického vybavenia DHZO, na osobné ochranné pracovné prostriedky pre členov DHZO, odbornú prípravu členov DHZO a zabezpečenie servisu - opravy a nákup náhradných dielov na techniku a požiarne motorové vozidlá vo výške 3 000 €;
 - poskytnutie finančných darov na vydanie bulletinu k 795. výročiu prvej písomnej zmienky o Podunajských Biskupiciach od Nadácie Veolia Slovensko vo výške 500 €, spoločnosti CZ Slovakia a.s. vo výške 500 € a spoločnosti SLOVNAFT a.s. vo výške 700 €;
 - poskytnutie finančného daru od Darovacieho portálu Ľudia ľuďom ZŠ Biskupickej na učebné pomôcky 20 €;
 - poskytnutie finančného daru od Nadácie ZSE ZŠ Podzáhradnej na projekt "Aj príroda má dušu a preto ju chráňme" 650 €;
 - poskytnutie finančného daru na darovací účet pre ŠKD Podzáhradnej na bežné prevádzkové náklady 1 750 €;
 - poskytnutie finančného daru na darovací účet pre ŠJ Podzáhradnej na bežné prevádzkové náklady 1 250 €;
 - grant Nadácie Renáty Zmajkovičovej na spotrebný materiál pre ŠJ Podzáhradnej 35 €.
- b) Transfery v rámci verejnej správy zo štátneho rozpočtu 1 962 370 €
(z toho:
- dotácie na financovanie prenesených kompetencií štátnej správy na úseku:
 - matrik, registra adries a hlásenia pobytu občanov a registra obyvateľov 19 082 €,
 - stavebného poriadku 20 021 €,

- dopravy (špeciálny stavebný úrad pre miestne komunikácie a účelové komunikácie) 930 €,
 - starostlivosti o životné prostredie 1 514 €,
 - školstva – školského úradu 13 612 €,
 - školstva – normatívne finančné prostriedky pre ZŠ 1 837 146 €;
- príspevok z rozpočtovej kapitoly MŠVVŠ SR na výchovu a vzdelávanie detí MŠ, ktoré majú 1 rok pred plnením školskej dochádzky 41 006 €;
 - transfer zo štátneho rozpočtu na financovanie výdavkov spojených s prípravou, vykonaním a zisťovaním výsledkov volieb do NR SR 14 133 €;
 - transfer zo štátneho rozpočtu – refundácia časti vynaložených finančných prostriedkov – projekt „Odkanalizovanie podunajskej časti Bratislavského regiónu – kanalizácia Podunajské Biskupice, II. etapa“ 14 926 €.
- c) Transfery v rámci verejnej správy z rozpočtu VÚC 32 500 €
(z toho:
- poskytnutá dotácia z rozpočtu BSK na úhradu časti nákladov na projekt: „Trojičný stĺp“ - zreštaurovanie kultúrnej pamiatky 15 000 €;
 - poskytnutá dotácia z rozpočtu BSK na úhradu časti nákladov na projekt: „Kultúrne podujatia v roku 2016 v znamení 795. výročia prvej písomnej zmienky o Podunajských Biskupiciach“ 10 000 €;
 - poskytnutie finančného daru z prostriedkov BSK pre ŠJ Linzbothova na projekt “Aby aj detským očkám chutilo” 2 500 €;
 - poskytnutie finančného daru z prostriedkov BSK pre MŠ Linzbothova na projekt “Revitalizácia pieskovísk” 2 500 €;
 - poskytnutie finančného daru z prostriedkov BSK pre MŠ Linzbothova na projekt “Čisto a bezpečne v pieskovisku – miesto zábavy, relaxu” 2 500 €.

Kapitálové granty a transfery

- a) Transfer zo štátneho rozpočtu – elektronizácia 65 842 €
(refundácia výdavkov v rámci projektu „Elektronizácia služieb bratislavskej samosprávy“)

8.2. Poskytnuté dotácie

Mestská časť v roku 2016 poskytla finančné príspevky a dotácie zo svojho rozpočtu občianskym združeniam a neziskovým právnickým osobám na podporu všeobecne prospešných služieb a verejno-prospešných účelov v súlade s VZN č. 5/2009 a 1/2016 o poskytnutých účelových finančných dotáciách z rozpočtu Mestskej časti Bratislava – Podunajské Biskupice.

Žiadateľ dotácie Účelové určenie dotácie - bežné / kapitálové výdavky - 1 -	Suma poskytnutých finančných prostriedkov - 2 -	Suma skutočne použitých finančných prostriedkov - 3 -	Rozdiel Stĺpec v € 2 – 3
Resoty – Resocializačné komunity Ubytovňa pre bezdomovcov Pri trati 13, 821 06 Bratislava IČO: 17313457 Účel: financovanie energií - bežné výdavky	200	200	0
Bratislavský spolok nepočujúcich 1930 Haanova 10, 851 06 Bratislava IČO: 42128862 Účel: sociálno – rehabilitačný projekt - bežné výdavky	200	200	0
Základná organizácia Slovenského zväzu záhradkárov Bratislava – Podunajské Biskupice J. Stanislava 23, 841 05 Bratislava Účel: zájazd do družobného spolku záhradkárov v Pápe (Maďarská republika) - bežné výdavky	200	200	0
FUTBALOVÁ AKADÉMIA BRATISLAVA Bieloruská 1, 821 06 Bratislava IČO: 42185548 Účel: podpora mládežníckych halových turnajov zimnej sezóny 2015 – 2016 - bežné výdavky	500	500	0
Spolu:	1 100	1 100	0

8.3 Významné investičné akcie v roku 2016

Najvýznamnejšie investičné akcie realizované v roku 2016 Mestskou časťou Bratislava – Podunajské Biskupice:

- Rekonštrukcia a modernizácia v základných školách
- Rekonštrukcia a modernizácia v materských školách
- Vybudovanie cyklotrasy
- Rekonštrukcia a modernizácia detských ihrísk
- Vybudovanie II. časti monitorovacieho kamerového systému
- Vybudovanie „Psieho parku“ lokalita Lotyšská

- Rekonštrukcia miestnych komunikácií a verejných priestranstiev
- Rekonštrukcia kotolne v zdravotnom stredisku na Učiteľskej ul.

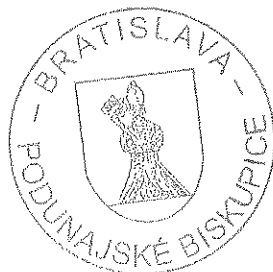
8.4 Predpokladaný budúci vývoj činnosti

Predpokladané investičné akcie, ktoré budú realizované v budúcich rokoch Mestskou časťou Bratislava – Podunajské Biskupice:

- Rekonštrukcia a modernizácia materských škôl
- Rekonštrukcia a modernizácia základných škôl
- Rekonštrukcia a modernizácia trhoviska na Latorickej ul.
- Rekonštrukcia miestnych komunikácií
- Rekonštrukcia verejných priestranstiev
- Rekonštrukcia a vybudovanie parkovacích miest
- Rekonštrukcia a modernizácia detských ihrísk
- Rekonštrukcia a modernizácia strechy na budove Požiarnej zbrojnice
- Rekonštrukcia kotolne na MÚ Trojičné nám.
- Rekonštrukcia strechy KD Vetvár

8.5 Udalosti osobitného významu po skončení účtovného obdobia

Mestská časť Bratislava – Podunajské Biskupice nezaznamenala žiadnu udalosť osobitného významu po skončení účtovného obdobia.




PhDr. Alžbeta Ožvaldová

Vypracoval: Ing. Iveta Paracková



V Bratislave, dňa 31.8.2017

Prílohy:

- Konsolidovaná účtovná závierka: Konsolidovaná Súvaha, Konsolidovaný Výkaz ziskov a strát, Poznámky konsolidovanej účtovnej závierky
- Výrok audítora ku konsolidovanej účtovnej závierke

KONSOLIDOVANÁ ÚČTOVNÁ ZÁVIERKA
ÚČTOVNEJ JEDNOTKY VEREJNEJ SPRÁVY

k 31/12/2016

Priložené súčasti

- Konsolidovaná súvaha účtovnej jednotky verejnej správy
 Konsolidovaný výkaz ziskov a strát účtovnej jednotky verejnej správy
 Poznámky konsolidovanej účtovnej závierky účtovnej jednotky verejnej správy

za obdobie

Mesiac Rok

Mesiac Rok

IČO

od 01 2016

do 12 2016

00641383

Názov účtovnej jednotky

Mestská časť Bratislava -

Sídlo účtovnej jednotky

Trojičné nám. 11

825 61 Bratislava

Číslo telefónu

Číslo faxu

/ 40209211

02/45248264

e-mailová adresa

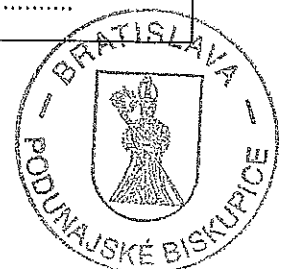
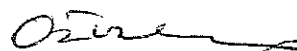
blanka-nagyova@mupb.sk

Zostavená dňa :

19/06/2017

Podpisový záznam štatutárneho orgánu alebo člena
štatutárneho orgánu účtovnej jednotky

PhDr. Alžbeta Ožvaldová



Ozn	STRANA AKTÍV	Číslo riadku	2016	2015
a	b	c	1	2
	SPOLU MAJETOK (súčet r.2+35+113+117) r.002+r.035+r.113+r.117	1	34906332.29	34151280.02
A.	Neobežný majetok (súčet r.3+12+25) r.003+r.012+r.025	2	30304940.54	30536384.30
A.I.	Dlhodobý nehmotný majetok (súčet r.4 až r.11) (r. 004 až 011)	3	40986.98	53910.33
A.I.1.	Aktivované náklady na vývoj (012)-(072+091AÚ)	4	0.00	0.00
2.	Softvér (013) - (073+091AÚ)	5	39835.86	53595.93
3.	Oceniteľné práva (014) - (074+091AÚ)	6	0.00	0.00
4.	goodwill z kons.kap.alebo neg.goodwill z kons.kap. (+/-)	7	0.00	0.00
5.	Drobný dlhodobý nehmotný majetok (018) - (078+091AÚ)	8	1151.12	314.40
6.	Ostatný dlhodobý nehmotný majetok (019) - (079+091AÚ)	9	0.00	0.00
7.	Obstaranie dlhodobého nehmotného majetku (041) - (093)	10	0.00	0.00
8.	Poskytnuté preddavky na dlhodobý nehmotný majetok (051) - (095AÚ)	11	0.00	0.00
A.II.	Dlhodobý hmotný majetok (súčet r.13 až 24) (r. 013 až 024)	12	30263953.56	30482473.97
A.II.1.	Pozemky (031) - (092AÚ)	13	11878183.73	11830795.53
2.	Umelecké diela a zbierky (032) - (092AÚ)	14	19813.36	19813.36
3.	Predmety z drahých kovov (033) - (092AÚ)	15	0.00	0.00
4.	Stavby (021) - (081+092AÚ)	16	18101808.64	18389847.92
5.	Samostatné hnuiteľné veci a súbory hnuiteľných vecí (022) - (082+092AÚ)	17	140678.07	131038.90
6.	Dopravné prostriedky (023) - (083+092AÚ)	18	32415.20	52986.20
7.	Pestovateľské celky trvalých porastov (025) - (085+092AÚ)	19	0.00	0.00
8.	Základné stádo a ťažné zvieratá (026) - (086+092AÚ)	20	0.00	0.00
9.	Drobný dlhodobý hmotný majetok (028) - (088+092AÚ)	21	2094.00	0.00
10.	Ostatný dlhodobý hmotný majetok (029) - (089+092AÚ)	22	0.00	0.00
11.	Obstaranie dlhodobého hmotného majetku (042) - (094)	23	88960.56	57992.06
12.	Poskytnuté preddavky na dlhodobý hmotný majetok (052) - (095AÚ)	24	0.00	0.00
A.III.	Dlhodobý finančný majetok (súčet r.26+27+ r.29 až r. 26+r.27+r.29 až 034)	25	0.00	0.00
A.III.	Podielové c.p. a podiely v dcérskej účtovnej j. (061) - (096AÚ)	26	0.00	0.00
2.	Podielové c.p. a podiely v s. s podstatným vplyvom (062) - (096AÚ)	27	0.00	0.00
	z toho: goodwill	28	0.00	0.00
3.	Realizovateľné cenné papiere (063) - (096AÚ)	29	0.00	0.00
4.	Dlhové cenné papiere držané do splatnosti (065) - (096AÚ)	30	0.00	0.00
5.	Pôžičky účtovnej jednotke v konsolidovanom celku (066) - (096AÚ)	31	0.00	0.00
6.	Ostatné pôžičky (067) - (096AÚ)	32	0.00	0.00
7.	Ostatný dlhodobý finančný majetok (069) - (096AÚ)	33	0.00	0.00
8.	Obstaranie dlhodobého finančného majetku (043) - (096AÚ)	34	0.00	0.00
B.	Obežný majetok (súčet r.36+42+50+63+88+101+107) r.036+r.042+r.050+r.063+r.088+r.101+r.107	35	4579576.28	3593788.23
B.I.	Zásoby (súčet r.37 až 41) (r. 037 až 041)	36	13434.67	10896.58
B.I.1.	Materiál (112 + 119) - (191)	37	13434.67	10896.58
2.	Nedokončená výroba a polotovary (121 + 122) - (192 + 193)	38	0.00	0.00
3.	Výrobky (123) - (194)	39	0.00	0.00

Ozn	STRANA AKTÍV	Číslo riadku	2016	2015
a	b	c	1	2
4.	Zvieratá (124) - (195)	40	0.00	0.00
5.	Tovar (132 + 139) - (196)	41	0.00	0.00
B.II.	Zúčtovanie medzi subjektami verejnej správy (súčet (r. 043 až r. 049)	42	6367.63	0.00
B.II.1.	Z. odvodov príjmov r.o. do rozpočtu zriaďovateľa (351AÚ)	43	0.00	0.00
2.	Zúčtovanie transferov štátneho rozpočtu (353AÚ)	44	0.00	0.00
3.	Z. transferov r. obce a vyššieho územného celku (355AÚ)	45	0.00	0.00
4.	Z. transferov zo š.r. v rámci konsolidovaného c. (356AÚ)	46	0.00	0.00
5.	Ostatné zúčtovanie r. obce a vyššieho územného c. (357AÚ)	47	0.00	0.00
6.	Z. transferov zo štátneho rozpočtu iným subjektom (358AÚ)	48	0.00	0.00
7.	Z. transferov medzi subjektami verejnej správy (359AÚ)	49	6367.63	0.00
B. III.	Dlhodobé pohľadávky (súčet r.51 až 61) (r. 051 až 061)	50	5781.04	7772.68
B.III.	Odberatelia (311AÚ) - (391AÚ)	51	0.00	0.00
2.	Zmenky na inkaso (312AÚ) - (391AÚ)	52	0.00	0.00
3.	Pohľadávky za eskontované cenné papiere (313AÚ) - (391AÚ)	53	0.00	0.00
4.	Ostatné pohľadávky (315AÚ) - (391AÚ)	54	0.00	0.00
5.	Pohľadávky voči zamestnancom (335AÚ) - (391AÚ)	55	0.00	0.00
6.	Pohľadávky voči združeniu (369AÚ) - (391AÚ)	56	0.00	0.00
7.	Pohľadávky a záväzky z pevných termínových o. (373AÚ) - (391AÚ)	57	0.00	0.00
8.	Pohľadávky z nájmu (374AÚ) - (391AÚ)	58	0.00	0.00
9.	Pohľadávky z vydaných dlhopisov (375AÚ) - (391AÚ)	59	0.00	0.00
10.	Nakúpené opcie (376AÚ) - (391AÚ)	60	0.00	0.00
11.	Iné pohľadávky (378AÚ) - (391AÚ)	61	5781.04	7772.68
	z toho: odložená daňová pohľadávka	62	0.00	0.00
B.IV.	Krátkodobé pohľadávky (súčet r.64 až 87) (r. 064 až 087)	63	154368.80	160612.15
B.IV.	Odberatelia (311AÚ) - (391AÚ)	64	84422.10	78957.00
2.	Zmenky na inkaso (312AÚ) - (391AÚ)	65	0.00	0.00
3.	Pohľadávky za eskontované cenné papiere (313AÚ) - (391AÚ)	66	0.00	0.00
4.	Poskytnuté prevádzkové preddavky (314AÚ) - (391AÚ)	67	1553.88	7121.45
5.	Ostatné pohľadávky (315AÚ) - (391AÚ)	68	16480.83	12046.00
6.	Pohľadávky z nedaňových rozpočtových príjmov (316AÚ) - (391AÚ)	69	0.00	0.00
7.	Pohľadávky z daňových a colných rozpočtových p. (317AÚ) - (391AÚ)	70	0.00	0.00
8.	Pohľadávky z nedaňových príjmov o. a vyšších ú.c. (318AÚ) - (391AÚ)	71	43868.94	51805.63
9.	Pohľadávky z daňových príjmov o. a vyšších ú. c. (319AÚ) - (391AÚ)	72	3907.63	7071.40
10.	Pohľadávky voči zamestnancom (335AÚ) - (391AÚ)	73	0.00	0.00
11.	Zúčtovanie s orgánmi sociálneho p. a zdravotného p (336AÚ) - (391AÚ)	74	0.00	0.00
12.	Daň z príjmov (341) - (391AÚ)	75	0.00	0.00
13.	Ostatné priame dane (342) - (391AÚ)	76	0.00	0.00
14.	Daň z pridanej hodnoty (343) - (391AÚ)	77	0.00	0.00
15.	Ostatné dane a poplatky (345) - (391AÚ)	78	0.00	0.00

Ozn	STRANA AKTÍV	Číslo riadku	2016	2015
a	b	c	1	2
16.	Pohľadávky voči združeniu (369AÚ) - (391AÚ)	79	0.00	0.00
17.	Pohľadávky a záväzky z pevných termínovaných o. (373AÚ) - (391AÚ)	80	0.00	0.00
18.	Pohľadávky z nájmu (374AÚ) - (391AÚ)	81	0.00	0.00
19.	Pohľadávky z vydaných dlhopisov (375AÚ) - (391AÚ)	82	0.00	0.00
20.	Nakúpené opcie (376AÚ) - (391AÚ)	83	0.00	0.00
21.	Iné pohľadávky (378AÚ) - (391AÚ)	84	4135.42	3610.67
22.	Spojovací účet pri združení (396)	85	0.00	0.00
23.	Zúčtovanie s Európskymi spoločnosťami (371AÚ) - (391AÚ)	86	0.00	0.00
24.	Transfery a ostatné zúčtovanie so subjektami m. s. (372AÚ) - (391AÚ)	87	0.00	0.00
B.V.	Finančné účty (súčet r.89 až 100) (r. 089 až 100)	88	4399624.14	3414506.82
B.V.1.	Pokladnica (211)	89	1747.33	1859.00
2.	Ceniny (213)	90	5574.00	1803.50
3.	Bankové účty (221AÚ +/- 261)	91	4391325.79	3410422.02
4.	Účty v bankách s dobou viazanosti dlhšou ako 1 rok (221AÚ)	92	0.00	0.00
5.	Výdavkový rozpočtový účet (222)	93	961.02	374.23
6.	Príjmový rozpočtový účet (223)	94	16.00	48.07
7.	Majetkové cenné papiere na obchodovanie (251) - (291AÚ)	95	0.00	0.00
8.	Dlhové cenné papiere na obchodovanie (253) - (291AÚ)	96	0.00	0.00
9.	Dlhové c.p. so splatnosťou do 1 roka držané do s. (256) - (291AÚ)	97	0.00	0.00
10.	Ostatné realizovateľné cenné papiere (257) - (291AÚ)	98	0.00	0.00
11.	Obstaranie krátkodobého finančného majetku (259) - (291AÚ)	99	0.00	0.00
12.	Účty štátnej pokladnice (účtová skupina 28)	100	0.00	0.00
B.VI.	Poskytnuté návratné f. výpomoci dlhodobé (súčet r. (r. 102 až r. 106)	101	0.00	0.00
B.VI.1	Poskytnuté návratné f. výpomoci sub. v rámci k.c. (271AÚ) - (291AÚ)	102	0.00	0.00
2.	Poskytnuté návratné f. výpomoci ostat. sub. v.s. (272AÚ) - (291AÚ)	103	0.00	0.00
3.	Poskytnuté návratné f. výpomoci podnik. sub. (274AÚ) - (291AÚ)	104	0.00	0.00
4.	Poskytnuté návratné f. výpomoci ostat. org. (275AÚ) - (291AÚ)	105	0.00	0.00
5.	Poskytnuté návratné f. výpomoci fyzickým osobám (277AÚ) - (291AÚ)	106	0.00	0.00
B.VII.	Poskytnuté návratné f. výpomoci krátkodobé (súčet (r. 108 až r. 112)	107	0.00	0.00
B.VII	Poskytnuté návratné f. výpomoci sub. v rámci k.c. (271AÚ) - (291AÚ)	108	0.00	0.00
2.	Poskytnuté návratné f. výpomoci ost. sub. v.s. (272AÚ) - (291AÚ)	109	0.00	0.00
3.	Poskytnuté návratné f. výpomoci podnik. subjektom (274AÚ) - (291AÚ)	110	0.00	0.00
4.	Poskytnuté návratné f. výpomoci ostat. org. (275AÚ) - (291AÚ)	111	0.00	0.00
5.	Poskytnuté návratné f. výpomoci fyzickým osobám (277AÚ) - (291AÚ)	112	0.00	0.00
C.	Časové rozlíšenie (súčet r.114 až 116) r. 114 až r. 116	113	21815.47	21107.49
C.1.	Náklady budúcich období (381)	114	10017.11	9920.77
2.	Komplexné náklady budúcich období (382)	115	0.00	0.00
3.	Príjmy budúcich období (385)	116	11798.36	11186.72
D.	Vzťahy k účtom klientov štátnej pokladnice (účtová skupina 20)	117	0.00	0.00

Ozn	STRANA PASÍV	Číslo riadku	2016	2015
a	b	c	3	4
	VLASTNÉ IMANIE A ZÁVÄZKY (súčet r.119+130+185+188) r. 119 + r. 130 + r. 185 + r. 188	118	34906332.29	34151280.02
A.	Vlastné imanie (súčet r.120+123+126+129) r. 120 + r. 123 + r. 126 + r.129	119	27007867.38	25996854.25
A.I.	Oceňovacie rozdiely (súčet r.121+122) (r. 121 + r. 122)	120	0.00	0.00
A.I.1.	Oceňovacie rozdiely z precenenia majetku a závaz. (+/- 414)	121	0.00	0.00
2.	Oceňovacie rozdiely z kapitálových účastín (+/- 415)	122	0.00	0.00
A.II.	Fondy (súčet r.124+125) (r. 124 + r. 125)	123	0.00	1746217.22
A.II.1	Zákonný rezervný fond (421)	124	0.00	1328.00
2.	Ostatné fondy (427)	125	0.00	1744889.22
A.III.	Výsledok hospodárenia (+/-) (súčet r.127+128) (r. 127 až 128)	126	27007867.38	24250637.03
A.III.	Nevysporiadaný výsledok hospodárenia minulých r. (+/- 428)	127	25985660.74	24291423.82
2.	Výsledok hospodárenia za účtovné obdobie (+/-) r.001-(r120+r123+r127+r129+r130+r185+r188)	128	1022206.64	-40786.79
A.IV.	Podiely iných účtovných jednotiek	129	0.00	0.00
B.	Závazky (súčet r.131+136+144+156+178) r. 131 + r. 136 + r. 144 + r. 156 + r. 178	130	1068857.46	1015208.69
B.I.	Rezervy (súčet r.132 až 135) (r. 132 až 135)	131	36118.63	35016.99
B.I.1.	Rezervy zákonné dlhodobé (451AÚ)	132	0.00	0.00
2.	Ostatné rezervy (459AÚ)	133	0.00	0.00
3.	Rezervy zákonné krátkodobé (323AÚ, 451AÚ)	134	3656.00	3985.00
4.	Ostatné krátkodobé rezervy (323AÚ, 459AÚ)	135	32462.63	31031.99
B.II.	Zúčtovanie medzi subjektami verejnej správy (súčet (r. 137 až r. 143)	136	151.60	12023.00
B.II.1.	Zúč. odvodov príjmov rozp. org. do rozp. zriadiť. (351AÚ)	137	0.00	0.00
2.	Zúčtovanie transferov štátneho rozpočtu (353AÚ)	138	0.00	0.00
3.	Zúčtovanie transferov rozp. obce a vyššieho ú. c. (355AÚ)	139	0.00	0.00
4.	Zúčtovanie transferov zo štát. rozp. v rámci k. c. (356AÚ)	140	0.00	0.00
5.	Ostatné zúčtovanie rozp. obce a vyššieho ú. c. (357AÚ)	141	151.60	12023.00
6.	Zúčtovanie transferov zo štátneho rozp. iným subj. (358AÚ)	142	0.00	0.00
7.	Zúčtovanie transferov medzi subj. verejnej správy (359AÚ)	143	0.00	0.00
B.III.	Dlhodobé záväzky (súčet r.145 až 153, +r.155) (r. 145 až 153 + r.155)	144	86877.60	110385.93
B.III.	Ostatné dlhodobé záväzky (479)	145	57246.94	77999.74
2.	Dlhodobé prijaté preddavky (475AÚ)	146	0.00	0.00
3.	Dlhodobé zmenky na úhradu (478AÚ)	147	0.00	0.00
4.	Záväzky zo sociálneho fondu (472)	148	19947.31	18202.19
5.	Záväzky z nájmu (474AÚ)	149	0.00	0.00
6.	Dlhodobé nevyfakturované dodávky (476AÚ)	150	0.00	0.00
7.	Pohľadávky a záväzky z pevných termínových o. (373AÚ)	151	0.00	0.00
8.	Predané opcie (377AÚ)	152	0.00	0.00
9.	Iné záväzky (379AÚ)	153	9683.35	14184.00
	z toho: odložený daňový záväzok	154	0.00	0.00
10.	Vydané dlhopisy dlhodobé (473AÚ) - (255AÚ)	155	0.00	0.00
B.IV.	Krátkodobé záväzky (súčet r.157 až 177) (r. 157 až 177)	156	945709.63	857782.36

Ozn	STRANA PASÍV	Číslo riadku	2016	2015
a	b	c	3	4
B.IV.	Dodávatelia (321)	157	382436.45	300574.64
2.	Zmenky na úhradu (322, 478AÚ)	158	0.00	0.00
3.	Prijaté preddavky (324, 475AÚ)	159	73196.16	74989.91
4.	Ostatné záväzky (325, 479AÚ)	160	48748.46	47985.07
5.	Nevyfakturované dodávky (326, 476AÚ)	161	9236.31	3153.93
6.	Záväzky z nájmu (474AÚ)	162	0.00	0.00
7.	Pohľadávky a záväzky z pevných termínových o. (373AÚ)	163	0.00	0.00
8.	Predané opcie (377AÚ)	164	0.00	0.00
9.	Iné záväzky (379AÚ)	165	11758.88	11256.21
10.	Záväzky z upísaných nesplatených c. p. a vkladov (367)	166	0.00	0.00
11.	Záväzky voči združeniu (368)	167	0.00	0.00
12.	Zamestnanci (331)	168	226742.75	226271.76
13.	Ostatné záväzky voči zamestnancom (333)	169	0.30	0.00
14.	Zúčtovanie s org. soc.o poistenia a zdr. poistenia (336)	170	151194.67	150963.91
15.	Daň z príjmov (341)	171	960.00	960.00
16.	Ostatné priame dane (342)	172	33403.00	32995.93
17.	Daň z pridanej hodnoty (343)	173	7662.48	8290.00
18.	Ostatné dane a poplatky (345)	174	370.17	341.00
19.	Spojovací účet pri združení (396AU)	175	0.00	0.00
20.	Zúčtovanie s Európskymi spoločenstvami (371AÚ)	176	0.00	0.00
21.	Transfery a ostat. zúčtovanie so subj. mimo v.s. (372AÚ)	177	0.00	0.00
B.V.	Bankové úvery a výpomoci (súčet r.179 až 184) (r. 179 až 184)	178	0.00	0.41
B.V.1.	Bankové úvery dlhodobé (461AÚ)	179	0.00	0.00
2.	Bežné bankové úvery (461AÚ 221 AÚ 231, 232)	180	0.00	0.41
3.	Vydané dlhopisy krátkodobé (473AÚ, 241) - (255AÚ)	181	0.00	0.00
4.	Ostatné krátkodobé finančné výpomoci (249)	182	0.00	0.00
5.	Prijaté návr. fin. výpomoci od subj. v.s. dlhodobé (273AÚ)	183	0.00	0.00
6.	Prijaté návr. fin. výpomoci od subj. v.s. krátkod. (273AÚ)	184	0.00	0.00
C.	Časové rozlíšenie (súčet r.186+187) r. 186 + r. 187	185	6829607.45	7139217.08
C.1.	Výdavky budúcich období (383)	186	0.00	0.00
2.	Výnosy budúcich období (384)	187	6829607.45	7139217.08
D.	Vzťahy k účtom klientov štátnej pokladnice (účtová skupina 20)	188	0.00	0.00

Mestská časť Bratislava - , Trojičné nám. 11 , 825 61 Bratislava

Číslo účtu	Náklady	číslo	2016			2015
			Hlavná činnosť	Podn. činnosť	Spolu	
a	b	c	1	2	3	4
50	Spotrebované nákupy (r.002 až r. 005)	001	1 067 168,17	0,00	1 067 168,17	1 071 504,43
501	Spotreba materiálu	002	547 157,90	0,00	547 157,90	549 100,28
502	Spotreba energie	003	520 010,27	0,00	520 010,27	518 908,15
503	Spotreba ostatných neskladovateľných	004	0,00	0,00	0,00	3 496,00
504	Predaný tovar	005	0,00	0,00	0,00	0,00
51	Služby (r. 007 až r. 010)	006	1 071 631,72	0,00	1 071 631,72	1 005 529,40
511	Opravy a udržiavanie	007	439 152,78	0,00	439 152,78	411 497,16
512	Cestovné	008	802,17	0,00	802,17	634,07
513	Náklady na reprezentáciu	009	6 959,16	0,00	6 959,16	6 334,76
518	Ostatné služby	010	624 717,61	0,00	624 717,61	587 063,41
52	Osobné náklady (r. 012 až r. 016)	011	4 774 408,53	0,00	4 774 408,53	4 509 802,44
521	Mzdové náklady	012	3 468 870,67	0,00	3 468 870,67	3 280 237,68
524	Zákonné sociálne poistenie	013	1 182 456,16	0,00	1 182 456,16	1 119 330,01
525	Ostatné sociálne poistenie	014	4 390,85	0,00	4 390,85	4 028,42
527	Zákonné sociálne náklady	015	104 258,54	0,00	104 258,54	90 919,57
528	Ostatné sociálne náklady	016	14 432,31	0,00	14 432,31	15 286,76
53	Dane a poplatky (r. 018 až r. 020)	017	13 704,48	0,00	13 704,48	54 892,35
531	Daň z motorových vozidiel	018	220,86	0,00	220,86	209,00
532	Daň z nehnuteľností	019	118,94	0,00	118,94	119,00
538	Ostatné dane a poplatky	020	13 364,68	0,00	13 364,68	54 564,35
54	Ostat. nák. na prevádzkovú č. (r.022 až r.028)	021	323 374,14	0,00	323 374,14	314 143,40
541	Zos. c. predaného dlhodob. nehm. m. a d.	022	296 234,62	0,00	296 234,62	295 539,17
542	Predaný materiál	023	0,00	0,00	0,00	0,00
544	Zmluvné pokuty, penále a úroky z omeškania	024	9,98	0,00	9,98	10,35
545	Ostatné pokuty, penále a úroky z omeškania	025	70,39	0,00	70,39	58,59
546	Odpis pohľadávky	026	8 361,22	0,00	8 361,22	0,00
548	Ostatné náklady na prevádzkovú činnosť	027	18 697,93	0,00	18 697,93	17 657,28
549	Manká a škody	028	0,00	0,00	0,00	878,01
55	Odp., rez. a opr.p.(r.030 + r.031 + r.036 + r.039)	029	1 047 006,25	0,00	1 047 006,25	1 027 346,14
551	Odp. dlhodobého nehm. m. a dlhodobého	030	1 008 046,03	0,00	1 008 046,03	984 871,65
	Rezervy a opr. p. z prev. č. (r.032 až r.035)	031	38 960,22	0,00	38 960,22	42 474,49
552	Tvorba zákonných rezerv z prevádzkovej	032	0,00	0,00	0,00	0,00
553	Tvorba ostatných rezerv z prevádzkovej	033	32 462,63	0,00	32 462,63	31 031,99
557	Tvorba zákonných oprav. p. z prevádzkovej	034	0,00	0,00	0,00	0,00
558	Tvorba ostatných oprav. p. z prevádzkovej	035	6 497,59	0,00	6 497,59	11 442,50
	Rezervy a opravné p. z finančnej č. (r.037+)	036	0,00	0,00	0,00	0,00
554	Tvorba rezerv z finančnej činnosti	037	0,00	0,00	0,00	0,00
559	Tvorba opravných položiek z finančnej činnosti	038	0,00	0,00	0,00	0,00
555	Zúčtovanie komplexných nákladov budúcich	039	0,00	0,00	0,00	0,00

Mestská časť Bratislava - , Trojičné nám. 11 , 825 61 Bratislava

Číslo účtu	Náklady	číslo	2016			2015
			Hlavná činnosť	Podn. činnosť	Spolu	
a	b	c	1	2	3	4
56	Finančné náklady (r. 041 až r. 049)	040	38 618,91	0,00	38 618,91	36 569,27
561	Predané cenné papiere a podiely	041	0,00	0,00	0,00	0,00
562	Úroky	042	10 721,76	0,00	10 721,76	10 721,76
563	Kurzové straty	043	0,00	0,00	0,00	0,00
564	Náklady na precenenie cenných papierov	044	0,00	0,00	0,00	0,00
566	Náklady na krátkodobý finančný majetok	045	0,00	0,00	0,00	0,00
567	Náklady na derivátové operácie	046	0,00	0,00	0,00	0,00
568	Ostatné finančné náklady	047	27 897,15	0,00	27 897,15	25 847,51
569	Manká a škody na finančnom majetku	048	0,00	0,00	0,00	0,00
	Podiel konsolidujúcej účt. jedn.	049	0,00	0,00	0,00	0,00
57	Mimoriadne náklady (r. 051 až r. 054)	050	0,00	0,00	0,00	0,00
572	Škody	051	0,00	0,00	0,00	0,00
574	Tvorba rezerv	052	0,00	0,00	0,00	0,00
578	Ostatné mimoriadne náklady	053	0,00	0,00	0,00	0,00
579	Tvorba opravných položiek	054	0,00	0,00	0,00	0,00
58	Nákl. na tr. a nákl. z odv. príj. (r.056 až r.064)	055	1 175,00	0,00	1 175,00	675,00
581	Nákl. na tr. zo štát. rozp. do š. rozp. a pr.org.	056	0,00	0,00	0,00	0,00
582	Nákl. na tr. zo štát. rozp. ost. subj. ver. správy	057	0,00	0,00	0,00	0,00
583	Nákl. na tr. zo štát. rozp. subj. mimo ver. správy	058	0,00	0,00	0,00	0,00
584	Nákl. na tr. z rozp. o. alebo z rozp. VÚC do	059	0,00	0,00	0,00	0,00
585	Nákl. na tr. z rozp. o. alebo z rozp. VÚC ost.	060	0,00	0,00	0,00	0,00
586	Nákl. na tr. z rozp. o. al. z rozp. VÚC subj. mVS	061	1 175,00	0,00	1 175,00	475,00
587	Náklady na ostatné transfery	062	0,00	0,00	0,00	200,00
588	Náklady z odvodu príjmov	063	0,00	0,00	0,00	0,00
589	Náklady z budúceho odvodu príjmov	064	0,00	0,00	0,00	0,00
	ÚS 50-58	065	8 337 087,20	0,00	8 337 087,20	8 020 462,43
60	Tržby za vlastné výkony a tovar (r. 067 až r.	066	871 021,89	0,00	871 021,89	809 570,63
601	Tržby za vlastné výrobky	067	55,00	0,00	55,00	31,79
602	Tržby z predaja služieb	068	870 966,89	0,00	870 966,89	809 538,84
604	Tržby za tovar	069	0,00	0,00	0,00	0,00
61	Zmena stavu vnútroorg. zásob (r.071 až	070	0,00	0,00	0,00	0,00
611	Zmena stavu nedokončenej výroby	071	0,00	0,00	0,00	0,00
612	Zmena stavu polotovarov	072	0,00	0,00	0,00	0,00
613	Zmena stavu výrobkov	073	0,00	0,00	0,00	0,00
614	Zmena stavu zvierat	074	0,00	0,00	0,00	0,00
62	Aktívacia (r. 076 až r. 079)	075	0,00	0,00	0,00	0,00
621	Aktívacia materiálu a tovaru	076	0,00	0,00	0,00	0,00
622	Aktívacia vnútroorganizačných služieb	077	0,00	0,00	0,00	0,00
623	Aktívacia dlhodobého nehmotného majetku	078	0,00	0,00	0,00	0,00

Mestská časť Bratislava - , Trojičné nám. 11 , 825 61 Bratislava

Číslo účtu	Výnosy, daň z príjmov a HV	číslo	2016			2015
			Hlavná činnosť	Podn. činnosť	Spolu	
a	b	c	1	2	3	4
624	Aktivácia dlhodobého hmotného majetku	079	0,00	0,00	0,00	0,00
63	Daň. a col. výnosy a výn. z popl. (r.081 až	080	4 241 909,39	0,00	4 241 909,39	3 850 447,31
631	Daňové a colné výnosy štátu	081	0,00	0,00	0,00	0,00
632	Daňové výnosy samosprávy	082	4 041 706,39	0,00	4 041 706,39	3 655 717,74
633	Výnosy z poplatkov	083	200 203,00	0,00	200 203,00	194 729,57
64	Ost. výnosy z prevádzkovej č. (r.085 až r.090)	084	1 806 648,64	0,00	1 806 648,64	1 287 770,43
641	Tržby z predaja dlh. nehm. m. a dlh. hmot. m.	085	535 891,59	0,00	535 891,59	223 059,71
642	Tržby z predaja materiálu	086	0,00	0,00	0,00	0,00
644	Zmluvné pokuty, penále a úroky z omeškania	087	0,82	0,00	0,82	0,96
645	Ostatné pokuty, penále a úroky z omeškania	088	15 416,79	0,00	15 416,79	9 471,64
646	Výnosy z odpísaných pohľadávok	089	0,00	0,00	0,00	0,00
648	Ostatné výnosy z prevádzkovej činnosti	090	1 255 339,44	0,00	1 255 339,44	1 055 238,12
65	Zúč. r. a opr. pol. z prev. a fin. č. (r.092+097+100)	091	39 380,53	0,00	39 380,53	30 843,28
	Zúč. r. a opr. pol. z prev. čin. (r. 093 až r. 096)	092	39 380,53	0,00	39 380,53	30 843,28
652	Zúčtovanie zákonných rezerv z prevádzkovej	093	0,00	0,00	0,00	2 616,00
653	Zúčtovanie ostatných rezerv z prevádzkovej	094	31 031,99	0,00	31 031,99	28 227,28
657	Zúčtovanie zákonných opr. položiek z prev. čin.	095	0,00	0,00	0,00	0,00
658	Zúčtovanie ostatných opr. položiek z prev. čin.	096	8 348,54	0,00	8 348,54	0,00
	Zúč. rez. a opr. pol. z fin. čin. (r.098+r. 099)	097	0,00	0,00	0,00	0,00
654	Zúčtovanie rezerv z finančnej činnosti	098	0,00	0,00	0,00	0,00
659	Zúčtovanie opravných položiek z finančnej	099	0,00	0,00	0,00	0,00
655	Zúčtovanie komplexných nákladov budúcich	100	0,00	0,00	0,00	0,00
66	Finančné výnosy (r. 102 až r. 110)	101	12 960,76	0,00	12 960,76	24 964,42
661	Tržby z predaja cenných papierov a podielov	102	0,00	0,00	0,00	0,00
662	Úroky	103	12 960,76	0,00	12 960,76	24 964,42
663	Kurzové zisky	104	0,00	0,00	0,00	0,00
664	Výnosy z precenenia cenných papierov	105	0,00	0,00	0,00	0,00
665	Výnosy z dlhodobého finančného majetku	106	0,00	0,00	0,00	0,00
666	Výnosy z krátkodobého finančného majetku	107	0,00	0,00	0,00	0,00
667	Výnosy z derivátových operácií	108	0,00	0,00	0,00	0,00
668	Ostatné finančné výnosy	109	0,00	0,00	0,00	0,00
	Podiel konsolidujúcej účt. jednotky	110	0,00	0,00	0,00	0,00
67	Mimoriadne výnosy (r. 112 až r. 115)	111	0,00	0,00	0,00	0,00
672	Náhrady škôd	112	0,00	0,00	0,00	0,00
674	Zúčtovanie rezerv	113	0,00	0,00	0,00	0,00
678	Ostatné mimoriadne výnosy	114	0,00	0,00	0,00	0,00
679	Zúčtovanie opravných položiek	115	0,00	0,00	0,00	0,00
68	Výn. z trans. a rozp.p v šRO a PO (r.117 až	116	0,00	0,00	0,00	0,00
681	Výnosy z bežných transferov zo štátneho	117	0,00	0,00	0,00	0,00

Mestská časť Bratislava - , Trojičné nám. 11 , 825 61 Bratislava

Číslo účtu	Výnosy, daň z príjmov a HV	číslo	2016			2015
			Hlavná činnosť	Podn. činnosť	Spolu	
a	b	c	1	2	3	4
682	Výnosy z kapitálových transferov zo štát.	118	0,00	0,00	0,00	0,00
683	Výnosy z bežných transferov od ostat. subj. VS	119	0,00	0,00	0,00	0,00
684	Výnosy z kapitálových trans. od ostat. subj. VS	120	0,00	0,00	0,00	0,00
685	Výnosy z bežných trans. od Európskych spol.	121	0,00	0,00	0,00	0,00
686	Výnosy z kapitálových trans. od Európskych	122	0,00	0,00	0,00	0,00
687	Výnosy z bežných trans. od ostat. subj. mimo	123	0,00	0,00	0,00	0,00
688	Výnosy z kapitál. trans. od ostat. subj. mimo	124	0,00	0,00	0,00	0,00
689	Výnosy z odvodu rozpočtových príjmov	125	0,00	0,00	0,00	0,00
69	Výn. z tr. a RP v o., VÚC a v RO a PO (r. 127 až	126	2 387 396,49	0,00	2 387 396,49	1 979 341,12
691	Výn. z bežných tr. z rozp. o. alebo z rozp. VÚC v	127	0,00	0,00	0,00	0,00
692	Výn. z kap. tr. z rozp. o. alebo z rozp. VÚC v	128	0,00	0,00	0,00	0,00
693	Výn. samosp. z bež. tr. zo š. rozp. a od i. subj.	129	1 963 431,49	0,00	1 963 431,49	1 898 841,12
694	Výn. samosp. z kap. tr. zo š. rozp. a od i.	130	408 080,00	0,00	408 080,00	72 476,00
695	Výn. samosp. z bež. tr. od Európskych spol.	131	0,00	0,00	0,00	0,00
696	Výn. samosp. z kap. tr. od Európskych spol.	132	0,00	0,00	0,00	0,00
697	Výn. samosp. z bež. tr. od ostat. subj. mimo VS	133	15 885,00	0,00	15 885,00	8 024,00
698	Výn. samosp. z kap. tr. od ostat. subj. mimo VS	134	0,00	0,00	0,00	0,00
699	Výnosy samosprávy z odvodu rozpočtových	135	0,00	0,00	0,00	0,00
	Úč. tr. 6 (r. 066+070+075+080+084+091+101+11	136	9 359 317,70	0,00	9 359 317,70	7 982 937,19
	Výsl. hosp. pred zdanením (r. 136 mínus	137	1 022 230,50	0,00	1 022 230,50	-37 525,24
591	Splatná daň z príjmov	138	23,86	0,00	23,86	3 261,55
595	Dodatočne platená daň z príjmov	139	0,00	0,00	0,00	0,00
	Výsl. hosp. po zdanení r. 137	140	1 022 206,64	0,00	1 022 206,64	-40 786,79
	Z toho : pripadajúci na podiely iných účt. jedn.	141	0,00	0,00	0,00	0,00

Poznámky k 31.12.2016
ako súčasť konsolidovanej účtovnej závierky
účtovnej jednotky verejnej správy

Čl. I
Všeobecné údaje

Identifikačné údaje o konsolidujúcej účtovnej jednotke

Názov konsolidujúcej účtovnej jednotky	<i>Mestská časť Bratislava – Podunajské Biskupice</i>
Sídlo konsolidujúcej účtovnej jednotky	<i>Trojčinné nám. 11, 825 61 Bratislava</i>
Dátum založenia, vzniku konsolidujúcej účtovnej jednotky	<i>19.12.1990</i>
	<i>Zo zákona</i>

Identifikačné údaje o konsolidovaných účtovných jednotkách – rozpočtových organizáciách v zriaďovateľskej pôsobnosti konsolidujúcej účtovnej jednotky

Názov	IČO	Sídlo	Právna forma	Súčasťou súh. celku od
ZŠ Bieloruská	31780741	<i>Bieloruská 1 82106 Bratislava</i>	RO	20040101
ZŠ Biskupická	31748201	<i>Biskupická 21 82106 Bratislava</i>	RO	20040101
ZŠ Podzáhradná	31745041	<i>Podzáhradná 51 82107 Bratislava</i>	RO	20040101
ZŠ a MŠ s VJM Vetvárska	31748198	<i>Vetvárska 7 82106 Bratislava</i>	RO	20040101
MŠ Estónska	31787045	<i>Estónska 3 82106 Bratislava</i>	RO	20040101
MŠ Linzbothova	30853711	<i>Linzbothova 18 82106 Bratislava</i>	RO	20040101

Identifikačné údaje o konsolidovaných účtovných jednotkách – obchodných spoločnostiach v zriaďovateľskej pôsobnosti konsolidujúcej účtovnej jednotky

Názov	IČO	Sídlo	Právna forma	Súčasťou súh. celku od
Bytový podnik	35815353	<i>Priekopnícka 19, 82106 Bratislava</i>	OBCH	20010627

Informácie o zamestnancoch konsolidovaného celku

Priemerný počet zamestnancov konsolidovaného celku počas účtovného obdobia	353,46
z toho : Počet vedúcich zamestnancov	38

Informácie o zostavení individuálnej účtovnej závierky konsolidovanej účtovnej jednotky - obchodnej spoločnosti, ak je iný ako 31.12.2015

Obchodné meno konsolidovanej účtovnej jednotky	
Deň, ku ktorému bola zostavená individuálna účtovná závierka konsolidovanej účtovnej jednotky	

Informácie o výške podielov na výsledku hospodárenia konsolidovaných účtovných jednotiek (obchodných spoločností), ktoré konsolidujúca účtovná jednotka (obec resp. VÚC) ovláda alebo vykonáva v nich podstatný vplyv, ktoré boli nadobudnuté v priebehu účtovného obdobia

Obchodné meno konsolidovanej účtovnej jednotky	--
Výška podielu na výsledku hospodárenia	--

Informácie o výsledku hospodárenia z dôvodu predaja majetku medzi účtovnými jednotkami konsolidovaného celku (obce resp. VÚC)

Názov konsolidovanej účtovnej jednotky	--
Výsledok hospodárenia (+/-) z predaja majetku v rámci konsolidovaného celku	--

Čl. II

Informácie o metódach a postupoch konsolidácie

Informácie o metódach oceňovania použitých pri ocenení jednotlivých položiek konsolidovanej účtovnej závierky .

- Pri oceňovaní majetku a záväzkov sa uplatňuje zásada opatrnosti. Za základ sa berú všetky riziká, straty a zníženia hodnoty, ktoré sa týkajú majetku a záväzkov a sú známe ku dňu zostavenia účtovnej závierky.
- Dlhodobý hmotný a nehmotný majetok nakupovaný sa oceňuje obstarávacou cenou, ktorá zahrňuje cenu obstarania a náklady súvisiace s obstaraním (clo, prepravu, montáž, poistné a pod.).
- Súčasťou obstarávacej ceny dlhodobého nehmotného a hmotného majetku nie sú úroky z úverov.
- Dlhodobý majetok vytvorený vlastnou činnosťou sa oceňuje vlastnými nákladmi, ktoré predstavujú všetky priame náklady vynaložené na výrobu alebo inú činnosť a všetky nepriame náklady vzťahujúce sa na výrobu alebo inú činnosť.
- Dlhodobý majetok nadobudnutý darovaním sa oceňuje reprodukčnou obstarávacou cenou, teda cenou, za ktorú by sa majetok obstaral v čase, keď sa o ňom účtuje.

- Dlhodobý majetok nadobudnutý prevodom správy sa oceňuje cenou, v ktorej sa doteraz viedol v účtovníctve.
- Dlhodobý finančný majetok sa oceňuje obstarávacou cenou.
- Deriváty sa pri nadobudnutí oceňujú cenou obstarania a ku dňu, ku ktorému sa zostavuje účtovná závierka, reálnou hodnotou.
- Majetok a záväzky zabezpečené derivátmi sa oceňujú reálnou hodnotou.
- Nakupované zásoby sa oceňujú obstarávacou cenou, ktorou je cena obstarania vrátane nákladov súvisiacich s obstaraním ako napr. prepravné, provízia, poistné a zľavy.
- Zásoby vytvorené vlastnou činnosťou sa oceňujú vlastnými nákladmi t.j. priamymi nákladmi vynaloženými na tvorbu zásob ako aj časťou nepriamych nákladov, ktoré sa k tvorbe zásob vzťahujú.
- Pohľadávky sa oceňujú v menovitej hodnote.
- Cenné papiere a podiely sa oceňujú obstarávacími cenami, vrátane nákladov súvisiacich s obstaraním.
- Pohľadávky sa pri ich vzniku oceňujú menovitou hodnotou.
- Peňažné prostriedky a ceniny sa oceňujú ich menovitou hodnotou.
- Záväzky sa pri ich vzniku oceňujú menovitou hodnotou.
- Záväzky sa pri ich prevzatí oceňujú obstarávacou cenou.
- Ak sa pri inventarizácii zistí, že suma záväzkov je iná ako ich výška v účtovníctve, uvedú sa záväzky v účtovníctve a v účtovnej závierke v tomto zistenom ocenení.

Čl. III

Informácie o údajoch aktív a pasív

Popis údajov vyplnených v prehľade pohybov dlhodobého nehmotného a dlhodobého hmotného majetku

- Bezprostredne predchádzajúce účtovné obdobie sa chápe k 31.12.2015
- Bežné účtovné obdobie sa vykazuje k 31.12.2016
- Prírastok je prvotné vykázanie obstarania dlhodobého nehmotného a dlhodobého hmotného majetku akoukoľvek formou, zvýšenie aktív (napr. kúpa, darovanie)
- Úbytok je vykázanie zníženia aktív (napr. predaj, darovanie)
- Presun je vykázanie zmeny hodnoty niektorej položky bez zmeny celkovej hodnoty aktív

Popis významných informácií o aktívach a pasívach :

- Konsolidovaný celok obce zahŕňa šesť rozpočtových organizácií, žiadnu príspevkovú organizáciu, jednu obchodnú spoločnosť; ich identifikačné údaje sa nachádzajú v priloženom prehľade.
- Rezervy sa v konsolidovanom celku tvorili v rámci hlavnej činnosti, konkrétne hodnoty sa nachádzajú v priloženom prehľade o pohybe rezerv; vykazané rezervy boli vytvorené na overenie účtovnej závierky audítorom.

- Prehľad o pohybe dlhodobého majetku sa nachádza v priloženom tabuľkovom formulári a vysvetľuje položky súvahy - aktív. Najvýznamnejší prírastok dlhodobého majetku bol vykázaný v materskej účtovnej jednotke na účte 021 v sume 151 348 €, ktorý vznikol zaradením rekonštrukcie chodníkov - verejných priestranstiev a komunikácií III. triedy do používania, prírastok vo výške 79 912 € predstavuje zaradenie cyklotrasy do používania, rekonštrukcia kotolne na Učiteľskej ulici bola vykázaná vo výške 41 984 €.
- V rámci dlhodobého finančného majetku vykazuje konsolidovaný celok obce dlhové cenné papiere v nulovej hodnote.
- Konsolidovaný celok nevytvoril opravné položky k zásobám.
- Materská účtovná jednotka a ňou zriadená obchodná spoločnosť vytvorila opravné položky k nedobytným daňovým aj nedaňovým pohľadávkam v celkovej hodnote 53 815,84 €. Prehľad tvorby a zrušenia opravných položiek je v priloženej tabuľke č. 8.
- Najviac ekonomických transakcií sa realizovalo medzi materskou účtovnou jednotkou a ňou zriadenými rozpočtovými organizáciami.
- Konsolidovaný celok vykazuje dlhodobé pohľadávky vo výške 5 781,04 €. Jedná sa o pohľadávku v materskej účtovnej jednotke, ktorá je pravidelne uhrádzaná na základe splátkového kalendára.
- Konsolidovaný celok vykazuje krátkodobé pohľadávky vo výške 154 368,80 €, ktoré sa týkajú dodávateľsko-odberateľských vzťahov a zmluvných vzťahov. Najväčší podiel na vykázaných krátkodobých pohľadávkach má materská účtovná jednotka a ňou zriadená obchodná spoločnosť Bytový podnik Podunajské Biskupice.
- Konsolidovaný celok vykazuje dlhodobé záväzky vo výške 86 887,60 €. Významný podiel na vykázaných dlhodobých záväzkoch má materská účtovná jednotka z dôvodu nesplatennej čiastky dlhodobého investičného úveru zo Štátneho fondu rozvoja bývania v celkovej hodnote 57 246,94 eur.
- Konsolidovaný celok vykazuje krátkodobé záväzky vo výške 945 709,63 €, ktoré sa týkajú dodávateľsko-odberateľských vzťahov a vzťahov zamestnávateľa voči zamestnancom, daňovému úradu, zdravotnej a sociálnej poisťovni.
- Konsolidovaný celok nevykazuje záväzky po lehote splatnosti .
- Odložené dane vo výške 9 683,35 € vykázané v účtovných závierkach dcérskych, spoločných a pridružených účtovných jednotiek a v konsolidovaných účtovných výkazoch sa preberajú v pôvodnej hodnote.

Prehľad o pohybe dlhodobého majetku

Tabuľka č.2. Neobežný majetok - obstarávacia cena

Položka majetku	Cr	31.12. predch. účt.obdobia	Prírastky	Úbytky	Presuny	31.12. bežného účto. obdobia
a	b	1	2	3	4	5
Aktivované náklady na vývoj	01	0.00	0.00	0.00	0.00	0.00
Softvér	02	172666.41	0.00	3428.67	0.00	169237.74
Oceniťelné práva	03	0.00	0.00	0.00	0.00	0.00
goodwill z kons.kap.alebo neg.goodwill	04	0.00	0.00	0.00	0.00	0.00
Drobný dlhodobý nehmotný majetok	05	9193.28	1176.12	270.07	0.00	10099.33
Ostatný dlhodobý nehmotný majetok	06	0.00	0.00	0.00	0.00	0.00
Obstaranie dlhodobého nehmotného majetku	07	0.00	1176.12	1176.12	0.00	0.00
Poskytnuté preddavky na dlhodobý nehmot.	08	0.00	0.00	0.00	0.00	0.00
Dlhodobý nehm. majetok SPOLU	09	181859.69	2352.24	4874.86	0.00	179337.07
Pozemky	10	11830795.53	342710.00	295321.80	0.00	11878183.73
Umelecké diela a zbierky	11	19813.36	0.00	0.00	0.00	-19813.36
Predmety z drahých kovov	12	0.00	0.00	0.00	0.00	0.00
Stavby	13	28960649.21	636606.60	2420.50	0.00	29594835.31
Samostatné hnutelné veci a súbory hnute	14	2620519.67	59281.05	2389.35	0.00	2677411.37
Dopravné prostriedky	15	191794.03	0.00	0.00	0.00	191794.03
Pestovateľské celky trvalých porastov	16	0.00	0.00	0.00	0.00	0.00
Základné stádo a ťažné zvieratá	17	0.00	0.00	0.00	0.00	0.00
Drobný dlhodobý hmotný majetok	18	30996.19	2094.00	257.61	0.00	32832.58
Ostatný dlhodobý hmotný majetok	19	937.13	0.00	0.00	0.00	937.13
Obstaranie dlhodobého hmotného majetku	20	57992.06	860879.04	829910.54	0.00	88960.56
Poskytnuté preddavky na dlhodobý hmotný	21	0.00	0.00	0.00	0.00	0.00
Dlhodobý hmotný majetok SPOLU	22	43713497.18	1901570.69	1130299.80	0.00	44484768.07

Tabuľka č.2. Neobežný majetok - Oprávky

Položka majetku	Cr	k 31.12. predch. Účt.obdobia	Prírastky	Úbytky	Presuny	31.12. bežného účto. Obdobia
a	b	6	7	8	9	10
Aktivované náklady na vývoj	01	0.00	0.00	0.00	0.00	0.00
Softvér	02	119070.48	13760.07	3428.67	0.00	129401.88
Oceniťelné práva	03	0.00	0.00	0.00	0.00	0.00
goodwill z kons.kap.alebo neg.goodwill	04	0.00	0.00	0.00	0.00	0.00
Drobný dlhodobý nehmotný majetok	05	8878.88	339.40	270.07	0.00	8948.21
Ostatný dlhodobý nehmotný majetok	06	0.00	0.00	0.00	0.00	0.00
Obstaranie dlhodobého nehmotného majetku	07	0.00	0.00	0.00	0.00	0.00
Poskytnuté preddavky na dlhodobý nehmot	08	0.00	0.00	0.00	0.00	0.00
Dlhodobý nehm. majetok SPOLU	09	127949.36	14099.47	3698.74	0.00	138350.09
Pozemky	10	0.00	0.00	0.00	0.00	0.00
Umelecké diela a zbierky	11	0.00	0.00	0.00	0.00	0.00
Predmety z drahých kovov	12	0.00	0.00	0.00	0.00	0.00
Stavby	13	10570801.29	924645.88	2420.50	0.00	11493026.67
Samostatné hnutelné veci a súbory hnute	14	2489480.77	49642.49	2389.96	0.00	2536733.30

Dopravné prostriedky	15	138807.83	20571.00	0.00	0.00	159378.83
Pestovateľské celky trvalých porastov	16	0.00	0.00	0.00	0.00	0.00
Základné stádo a ťažné zvieratá	17	0.00	0.00	0.00	0.00	0.00
Drobný dlhodobý hmotný majetok	18	30996.19	0.00	257.61	0.00	30738.58
Ostatný dlhodobý hmotný majetok	19	937.13	0.00	0.00	0.00	937.13
Obstaranie dlhodobého hmotného majetku	20	0.00	0.00	0.00	0.00	0.00
Poskytnuté preddavky na dlhodobý hmotný	21	0.00	0.00	0.00	0.00	0.00
Dlhodobý hmotný majetok SPOLU	22	13231023.21	994859.37	5068.07	0.00	14220814.51

Tabuľka č.2. Neobežný majetok - Opravné položky

Položka majetku	Cr	k 31.12. predch. Účt.obdobia	Prírastky	Úbytky	Presuny	31.12. bežného účto. Obdobia
a	b	6	7	8	9	10
Aktivované náklady na vývoj	01	0.00	0.00	0.00	0.00	0.00
Softvér	02	0.00	0.00	0.00	0.00	0.00
Oceniteľné práva	03	0.00	0.00	0.00	0.00	0.00
goodwill z kons.kap.alebo neg.goodwill	04	0.00	0.00	0.00	0.00	0.00
Drobný dlhodobý nehmotný majetok	05	0.00	0.00	0.00	0.00	0.00
Ostatný dlhodobý nehmotný majetok	06	0.00	0.00	0.00	0.00	0.00
Obstaranie dlhodobého nehmotného majetku	07	0.00	0.00	0.00	0.00	0.00
Poskytnuté preddavky na dlhodobý nehmot	08	0.00	0.00	0.00	0.00	0.00
Dlhodobý nehm. majetok SPOLU	09	0.00	0.00	0.00	0.00	0.00
Pozemky	10	0.00	0.00	0.00	0.00	0.00
Umelecké diela a zbierky	11	0.00	0.00	0.00	0.00	0.00
Predmety z drahých kovov	12	0.00	0.00	0.00	0.00	0.00
Stavby	13	0.00	0.00	0.00	0.00	0.00
Samostatné hnuteľné veci a súbory hnuť	14	0.00	0.00	0.00	0.00	0.00
Dopravné prostriedky	15	0.00	0.00	0.00	0.00	0.00
Pestovateľské celky trvalých porastov	16	0.00	0.00	0.00	0.00	0.00
Základné stádo a ťažné zvieratá	17	0.00	0.00	0.00	0.00	0.00
Drobný dlhodobý hmotný majetok	18	0.00	0.00	0.00	0.00	0.00
Ostatný dlhodobý hmotný majetok	19	0.00	0.00	0.00	0.00	0.00
Obstaranie dlhodobého hmotného majetku	20	0.00	0.00	0.00	0.00	0.00
Poskytnuté preddavky na dlhodobý hmotný	21	0.00	0.00	0.00	0.00	0.00
Dlhodobý hmotný majetok SPOLU	22	0.00	0.00	0.00	0.00	0.00

Tabuľka č.2. Neobežný majetok - Zostatková cena

Položka majetku	Cr	k 31.12. predch. Účt.obdobia	31.12. bežného účto. Obdobia
a	b	11	12
Aktivované náklady na vývoj	01	0.00	0.00
Softvér	02	53595.93	39835.86
Oceniteľné práva	03	0.00	0.00
goodwill z kons.kap.alebo neg.goodwill	04	0.00	0.00
Drobný dlhodobý nehmotný majetok	05	314.40	1151.12
Ostatný dlhodobý nehmotný majetok	06	0.00	0.00

Obstaranie dlhodobého nehmotného majetku	07	0.00	0.00
Poskytnuté preddavky na dlhodobý nehmot	08	0.00	0.00
Dlhodobý nehm. majetok SPOLU	09	53910.33	40986.98
Pozemky	10	11830795.53	11878183.73
Umelecké diela a zbierky	11	19813.36	19813.36
Predmety z drahých kovov	12	0.00	0.00
Stavby	13	18389847.92	18101808.64
Samostatné hnuiteľné veci a súbory hnute	14	131038.90	140678.07
Dopravné prostriedky	15	52986.20	32415.20
Pestovateľské celky trvalých porastov	16	0.00	0.00
Základné stádo a ťažné zvieratá	17	0.00	0.00
Drobný dlhodobý hmotný majetok	18	0.00	2094.00
Ostatný dlhodobý hmotný majetok	19	0.00	0.00
Obstaranie dlhodobého hmotného majetku	20	57992.06	88960.56
Poskytnuté preddavky na dlhodobý hmotný	21	0.00	0.00
Dlhodobý hmotný majetok SPOLU	22	30482473.97	30263953.56

Prehľad o pohybe dlhodobého finančného majetku - Tabuľka č.2

Tabuľka č.2. Dlhodobý finančný majetok - obstarávacía cena

Položka majetku	Cr	31.12. predch. Účt.obdobia	Prírastky	Úbytky	Presuny	31.12. bežného účto. obdobia
a	b	1	2	3	4	5
Podielové c.p. a podiely v dcérskej účt	23	0.00	6638.78	0.00	0.00	6638.78
Podielové c.p. a podiely v s. s podstat	24	0.00	0.00	0.00	0.00	0.00
Realizovateľné cenné papiere	25	0.00	0.00	0.00	0.00	0.00
Dlhové cenné papiere držané do splatnos	26	0.00	0.00	0.00	0.00	0.00
Pôžičky účtovnej jednotke v konsolidova	27	0.00	0.00	0.00	0.00	0.00
Ostatné pôžičky	28	0.00	0.00	0.00	0.00	0.00
Ostatný dlhodobý finančný majetok	29	0.00	0.00	0.00	0.00	0.00
Obstaranie dlhodobého finančného majetk	30	0.00	0.00	0.00	0.00	0.00
Dlhodobý fin. majetok SPOLU	31	0.00	6638.78	0.00	0.00	6638.78
Neobežný majetok SPOLU	32	43895356.87	1910561.71	1135174.66	0.00	44670743.92

Tabuľka č.2. Dlhodobý finančný majetok – Oprávky

Položka majetku	Cr	k 31.12. predch. Účt.obdobia	Prírastky	Úbytky	Presuny	31.12. bežného účto. Obdobia
a	b	6	7	8	9	10
Podielové c.p. a podiely v dcérskej účt	23	0.00	6638.78	0.00	0.00	6638.78
Podielové c.p. a podiely v s. s podstat	24	0.00	0.00	0.00	0.00	0.00
Realizovateľné cenné papiere	25	0.00	0.00	0.00	0.00	0.00
Dlhové cenné papiere držané do splatnos	26	0.00	0.00	0.00	0.00	0.00
Pôžičky účtovnej jednotke v konsolidova	27	0.00	0.00	0.00	0.00	0.00
Ostatné pôžičky	28	0.00	0.00	0.00	0.00	0.00
Ostatný dlhodobý finančný majetok	29	0.00	0.00	0.00	0.00	0.00

Obstaranie dlhodobého finančného majetk	30	0.00	0.00	0.00	0.00	0.00
Dlhodobý fin. majetok SPOLU	31	0.00	6638.78	0.00	0.00	6638.78
Neobežný majetok SPOLU	32	13358972.57	1015597.62	8766.81	0.00	14365803.38

Tabuľka č.2. Dlhodobý finančný majetok – Opravné položky

Položka majetku	Cr	k 31.12. predch. Účt.obdobia	Prírastky	Úbytky	Presuny	31.12. bežného účto. Obdobia
a	b	11	12	13	14	15
Podielové c.p. a podiely v dcérskej účt	23	0.00	0.00	0.00	0.00	0.00
Podielové c.p. a podiely v s. s podstat	24	0.00	0.00	0.00	0.00	0.00
Realizovateľné cenné papiere	25	0.00	0.00	0.00	0.00	0.00
Dlhové cenné papiere držané do splatnos	26	0.00	0.00	0.00	0.00	0.00
Pôžičky účtovnej jednotke v konsolidova	27	0.00	0.00	0.00	0.00	0.00
Ostatné pôžičky	28	0.00	0.00	0.00	0.00	0.00
Ostatný dlhodobý finančný majetok	29	0.00	0.00	0.00	0.00	0.00
Obstaranie dlhodobého finančného majetk	30	0.00	0.00	0.00	0.00	0.00
Dlhodobý fin. majetok SPOLU	31	0.00	0.00	0.00	0.00	0.00
Neobežný majetok SPOLU	32	0.00	0.00	0.00	0.00	0.00

Tabuľka č.2. Dlhodobý finančný majetok – Zostatková cena

Položka majetku	Cr	k 31.12. predch. Účt.obdobia	31.12. bežného účto. Obdobia
a	b	16	17
Podielové c.p. a podiely v dcérskej účt	23	0.00	0.00
Podielové c.p. a podiely v s. s podstat	24	0.00	0.00
Realizovateľné cenné papiere	25	0.00	0.00
Dlhové cenné papiere držané do splatnos	26	0.00	0.00
Pôžičky účtovnej jednotke v konsolidova	27	0.00	0.00
Ostatné pôžičky	28	0.00	0.00
Ostatný dlhodobý finančný majetok	29	0.00	0.00
Obstaranie dlhodobého finančného majetk	30	0.00	0.00
Dlhodobý fin. majetok SPOLU	31	0.00	0.00
Neobežný majetok SPOLU	32	30536384.30	30304940.54

Tabuľka č. 3 – Majetkové podiely (podielové cenné papiere a podiely v dcérskej účt jednotke a v spol s podstatným vplyvom)

Druh CP	Názov účtovnej jednotky	Právna forma	Podiel na ZI (v %)	Základné imanie	Podiel hlasovacích právach (v %)	na
1	2	3	4	5	6	
Spolu			0.000000	0.00	0.000000	

Názov účtovnej jednotky	Hodnota podielu k 31.12. bežného účtovného obdobia	Hodnota podielu k 31.12. bezprostredne predchádzajúceho účtovného obdobia	Hodnota vlastného imania k 31.12. bežného účtovného obdobia	Hodnota vlastného imania k 31.12. bezprostredne predchádzajúceho účtovného obdobia
	7	8	9	10
	0.00	0.00	0.00	0.00

Tabuľka č. 4 - Realizovateľné cenné papiere

Druh cenného papiera	Názov účtovnej jednotky	Právna forma	Hodnota podielu k 31.12. bežného účtovného obdobia	Hodnota podielu k 31.12. bezprostredne predchádzajúceho účtovného obdobia
a	1	2	3	4
Spolu			0.00	0.00

Tabuľka č. 5 - Dlhové cenné papiere

Názov emitenta	Druh cenného papiera	Mena	Výnos v %	Dátum splatnosti	Zostatok 2016	Zostatok 2015	Menovitá hodnota 2016	Výnosový úrok za rok 2016
a	1	2	3	4	5	6	7	8
Spolu			0.000000		0.00	0.00	0.00	0.00

Tabuľka č.6 - Dlhodobé pôžičky (pôžičky účtovnej jednotke v konsolidovanom celku, ostatné pôžičky)

Názov dlžníka	Mena	Výnos v %	Dátum splatnosti	Zostatok 2016	Zostatok 2015	Výška istiny 2016	Výnosový úrok za rok 2016
a	1	2	3	4	5	6	7
Spolu		0.000000		0.00	0.00	0.00	0.00

Tabuľka č. 7 - Vývoj opravnej položky k zásobám

Číslo účtu	Názov účtu	Zostatok opravnej položky 2015	Tvorba	Zníženie	Zrušenie	Zostatok opravnej položky 2016
a	b	1	2	3	4	5
Spolu		0.00	0.00	0.00	0.00	0.00

Tabuľka č. 8 - Vývoj opravnej položky k pohľadávkam

Číslo účtu	Názov účtu	Zostatok opravnej položky 2015	Tvorba	Zníženie	Zrušenie	Zostatok opravnej položky 2016
a	b	1	2	3	4	5
311	Odberateľia	1699.57	44224.29	267.65	0.00	45656.21
318	Pohľadávky z nedaňových príjmov	7349.10	6313.60	6644.83	0.00	7017.87
319	Pohľadávky z daňových príjmov	2393.83	183.99	1436.06	0.00	1141.76
Spolu		11442.50	50721.88	8348.54	0.00	53815.84

Tabuľka č. 9 - Pohľadávky podľa doby splatnosti

Pohľadávky podľa doby splatnosti	Číslo riadku	Zostatok 2016	Zostatok 2015
a	b	1	2
Pohľadávky v lehote splatnosti, z toho :	1	142471.86	156942.83
Pohľadávky so zostatkovou dobou splatnosti do jedného roku	2	128807.40	120212.31
Pohľadávky so zostatkovou dobou splatnosti od jedného do piatich rokov	3	7883.42	28957.84
Pohľadávky so zostatkovou dobou splatnosti dlhšou ako päť rokov	4	5781.04	7772.68
Pohľadávky po lehote splatnosti	5	17677.98	11442.00
Spolu(r.01+r.05)	6	160149.84	168384.83

Tabuľka č. 10 - Časové rozlíšenie na strane aktív - náklady budúcich období

Náklady budúcich období	Zostatok 2016	Zostatok 2015
nájomné	0.00	0.00
nájomné z bud. odvodu príjmov	0.00	454.16
nájomné reklamných plôch	0.00	0.00
predplátne	2918.12	4483.88
predplátne poisťné	4293.74	4631.56
ostatné	2805.25	351.17
Spolu	10017.11	9920.77

Tabuľka č. 11 - Časové rozlíšenie na strane aktív - príjmy budúcich období

Príjmy budúcich období	Zostatok 2016	Zostatok 2015
nájomné	0.00	0.00
poisťné plnenie	0.00	0.00
ostatné	11798.36	11186.72
Spolu	11798.36	11186.72

Tabuľka č. 12 - Vlastné imanie

Názov položky	Oceňovacie rozdiely z precenenia majetku a záväzkov	Oceňovacie rozdiely z kapitálových účastín	Zákonný rezervný fond	Ostatné fondy	Nevysporiadaný výsledok hospodárenia minulých rokov	Výsledok hospodárenia	Podiely iných účtovných jednotiek
a	1	2	3	4	5	6	7
Zostatok 2015	0.00	0.00	1328.00	1744889.22	24291423.82	-40786.79	0.00
Prírastky	0.00	0.00	0.00	0.00	1765628.10	1062993.43	0.00
Úbytky	0.00	0.00			71391.18	0.00	0.00

			1328.00	1744889.22			
Presun	0.00	0.00	0.00	0.00	0.00	0.00	0.00
Zostatok 2016	0.00	0.00	0.00	0.00	25985660.74	1022206.64	0.00

Tabuľka č. 13 - Rezervy zákonné

Položka rezerv	Číslo riadku	Zostatok 2015	Presun	Tvorba	Použitie	Zrušenie	Zostatok 2016
a	b	1	2	3	4	5	6
Rezervy zákonné dlhodobé	0	0.00	0.00	0.00	0.00	0.00	0.00
Rezervy zákonné krátkodobé	0	0.00	0.00	0.00	0.00	0.00	0.00
Rekultivácia pozemku	1	0.00	0.00	0.00	0.00	0.00	0.00
Náklady súvisiace s odstr. znečisteného žp	2	0.00	0.00	0.00	0.00	0.00	0.00
Iné	3	0.00	0.00	0.00	0.00	0.00	0.00
Spolu rezervy zákonné dlhodobé	4	0.00	0.00	0.00	0.00	0.00	0.00
Rekultivácia pozemku	5	0.00	0.00	0.00	0.00	0.00	0.00
Náklady súvisiace s odstr. znečisteného žp	6	0.00	0.00	0.00	0.00	0.00	0.00
Iné	7	3985.00	0.00	3656.00	0.00	3985.00	3656.00
Spolu rezervy zákonné krátkodobé	8	3985.00	0.00	3656.00	0.00	3985.00	3656.00

Tabuľka č. 14 - Rezervy ostatné

Položka rezerv	Číslo riadku	Zostatok 2015	Presun	Tvorba	Použitie	Zrušenie	Zostatok 2016
a	b	1	2	3	4	5	6
Rezervy ostatné krátkodobé	0	0.00	0.00	0.00	0.00	0.00	0.00
Rezervy ostatné dlhodobé	0	0.00	0.00	0.00	0.00	0.00	0.00
Rekultivácia pozemku	1	0.00	0.00	0.00	0.00	0.00	0.00
Zamestnanecké pôžičky	2	0.00	0.00	0.00	0.00	0.00	0.00
Náklady súvisiace s odstr.znečistenia žp	3	0.00	0.00	0.00	0.00	0.00	0.00
Prebiehajúce a hroziace súdne spory	4	0.00	0.00	0.00	0.00	0.00	0.00
Iné	5	0.00	0.00	0.00	0.00	0.00	0.00
Spolu rezervy ostatné dlhodobé (r.01 - r05)	6	0.00	0.00	0.00	0.00	0.00	0.00
Rekultivácia pozemku	7	0.00	0.00	0.00	0.00	0.00	0.00
Zamestnanecké pôžičky	8	0.00	0.00	0.00	0.00	0.00	0.00
Náklady súvisiace s odstr.znečistenia žp	9	0.00	0.00	0.00	0.00	0.00	0.00
Nevyfakturované dodávky a služby	10	0.00	0.00	0.00	0.00	0.00	0.00
Náklady na zostavenie, overenie, zverejnenie UZ	11	2616.00	0.00	3270.00	0.00	2616.00	3270.00
Prebiehajúce a hroziace súdne spory	12	0.00	0.00	0.00	0.00	0.00	0.00
Iné	13	28415.99	0.00	776.64	0.00	0.00	29192.63
Spolu rezervy ostatné krátkodobé (r.07 - r13)	14	31031.99	0.00	4046.64	0.00	2616.00	32462.63

Tabuľka č. 15 - Závazky podľa doby splatnosti

Závazky podľa doby splatnosti	číslo riadku	Zostatok 2016	Zostatok 2015
a	b	1	2
Závazky v lehote splatnosti, z toho :	1	1032587.23	968168.29
Závazky so zostatkovou dbou splatnosti do jedného roku	2	975340.29	890168.55
Závazky so zostatkovou dbou splatnosti od jedného do piatich rokov	3	57246.94	77999.74
Závazky so zostatkovou dbou splatnosti dlhšou ako päť rokov	4	0.00	0.00
Závazky po lehote splatnosti	5	0.00	0.00
Spolu	6	1032587.23	968168.29

Tabuľka č. 16 -
Bankové úvery

Charakter bankového úveru	Poskytovateľ bankového úveru	Mena	Úroková sadzba v %	Dátum splatnosti	Krátkodobá časť zostatok 2016	Krátkodobá časť zostatok 2015	Dlhodobá časť zostatok 2016	Dlhodobá časť zostatok 2015	Výška istiny 2016	Nákladový úrok 2016
a	b	1	2	3	4	5	6	7	8	9
B	MČ	EUR	0.000000	20160101	0.00	0.41	0.00	0.00	0.00	0.00
Spolu			0.000000		0.00	0.41	0.00	0.00	0.00	0.00

Tabuľka č. 17 - Časové rozlíšenie na strane pasív - Výdavky budúcich období

Výdavky budúcich období	Číslo riadku	Zostatok 2016	Zostatok 2015
a	b	1	2
Nájomné	1	0.00	0.00
Ostatné	2	0.00	0.00
Spolu	3	0.00	0.00

Tabuľka č. 18 - Časové rozlíšenie na strane pasív - Výnosy budúcich období

Výnosy budúcich období	Číslo riadku	Zostatok 2016	Zostatok 2015
a	b	1	2
Nájomné	1	0.00	468.00
Predplatné	2	0.00	0.00
Výnosy z bud. odvodu príjmov	3	0.00	1425.46
Zaplatené paušály	4	0.00	0.00
Zostatky v súv. s emisnými kvótami	5	0.00	0.00
Transfery	6	11293.46	5567.57
Ostatné	7	6818313.99	7131756.05
Spolu	8	6829607.45	7139217.08

Tabuľka č. 19 - Náklady na služby

Náklady na služby	Číslo riadku	Hlavná činnosť	Podnikateľská činnosť	Spolu 2016	Spolu 2015
a	b	1	2	3	4
Nákup licencií a licenčné poplatky	1	8991.70	0.00	8991.70	9394.72
Doprava, preprava	2	3713.39	0.00	3713.39	3390.26
Prenájom (lízing)	3	0.00	0.00	0.00	0.00
Nájomné-budovy, objekty	4	2650.86	0.00	2650.86	1585.13
Nájomné-dopravné prostriedky	5	0.00	0.00	0.00	0.00
Nájomné-iné	6	948.56	0.00	948.56	986.52
Právne, ekonomické a iné poradenstvo	7	23947.92	0.00	23947.92	28708.00
Poradenstvo - hardware, software	8	4333.09	0.00	4333.09	7427.20
Propagácia a reklama, inzercia	9	2978.71	0.00	2978.71	6700.42
Školenia, kurzy, semináre, porady	10	3545.40	0.00	3545.40	5305.70
Administratívne/režijné náklady	11	11118.92	0.00	11118.92	155017.71
Strážna služba	12	757.54	0.00	757.54	1439.81
Telekomunikačné služby	13	29604.39	0.00	29604.39	36760.94
Štúdie, exportízy, posudky	14	4058.00	0.00	4058.00	9206.58
Konkurzy a súťaže	15	45358.98	0.00	45358.98	27983.98
Spotreba poštových známok a pošt. služby	16	2929.74	0.00	2929.74	1020.36
Ostatné poštovné služby	17	21157.05	0.00	21157.05	15957.97
Náklady na overenie účt. závierky	18	0.00	0.00	0.00	0.00
Náklady na auditorské služby	19	0.00	0.00	0.00	0.00
Náklady na súvisiace auditorské služby	20	5416.00	0.00	5416.00	5566.00
Náklady na daňové poradenstvo	21	0.00	0.00	0.00	0.00
Náklady na ostatné neauditorské služby	22	0.00	0.00	0.00	0.00
Iné služby	23	453207.36	0.00	453207.36	270612.11
Spolu	24	624717.61	0.00	624717.61	587063.41

Tabuľka č. 20 - Ostatné náklady na prevádzkovú činnosť

Ostatné náklady na prevádzkovú činnosť	Číslo riadku	Hlavná činnosť	Podnikateľská činnosť	Spolu 2016	Spolu 2015
a	b	1	2	3	4
Náhrady za zodpovednosť za spôsobené škody	1	0.00	0.00	0.00	0.00
Náhrady cestovných nákladov iným než vlastným zamestnancom	2	0.00	0.00	0.00	0.00
Náhrady mzdy iným než vlastným zamestnancom	3	0.00	0.00	0.00	0.00
Odmeny a príspevky iným než vlastným zamestnancom	4	0.00	0.00	0.00	0.00
Členské príspevky	5	2562.14	0.00	2562.14	2508.24
Iné	6	16135.79	0.00	16135.79	15149.04
Spolu	7	18697.93	0.00	18697.93	17657.28

Tabuľka č. 21 - Ostatné finančné náklady

Ostatné finančné náklady	Číslo riadku	Hlavná činnosť	Podnikateľská činnosť	Spolu 2016	Spolu 2015
a	b	1	2	3	4
Poistenie nehnuteľností	1	14468.70	0.00	14468.70	10513.84
Poistenie dopravných prostriedkov	2	2743.96	0.00	2743.96	3229.41
Ostatné poistenie	3	0.00	0.00	0.00	0.00
Bankové výdavky/poplatky	4	7749.58	0.00	7749.58	1749.10

Ostatné finančné náklady	5	2934.91	0.00	2934.91	10355.16
Spolu	6	27897.15	0.00	27897.15	25847.51

Tabuľka č. 22 - Ostatné výnosy z prevádzkovej činnosti

Ostatné výnosy z prevádzkovej činnosti	Číslo riadku	Hlavná činnosť	Podnikateľská činnosť	Spolu 2016	Spolu 2015
a	b	1	2	3	4
Dobropisy, refundácie nákladov minulého účtovného obdobia	1	0.00	0.00	0.00	0.00
Výnosy z prenájmu	2	1253596.54	0.00	1253596.54	1054500.10
Poistené plnenia	3	1742.90	0.00	1742.90	738.02
Inventúrne prebytky	4	0.00	0.00	0.00	0.00
Náhrada za škodu	5	0.00	0.00	0.00	0.00
Ostatné	6	0.00	0.00	0.00	0.00
Spolu	7	1255339.44	0.00	1255339.44	1055238.12

Tabuľka č. 23 - Informácie o iných aktívach a iných pasívach

Iné aktíva a iné pasíva	Číslo riadku	Zostatok 2016	Zostatok 2015
a	b	1	2
Budúce právo zo servisných zmlúv, poisťných zmlúv, koncesionárskych zmlúv, licenčných zmlúv	1	0.00	0.00
Aktívne súdne spory	2	0.00	0.00
Ostatné iné aktíva	3	0.00	0.00
Závazky z poskytnutých záruk	4	0.00	0.00
Závazky z existujúcich alebo hroziacich súdnych sporov	5	0.00	0.00
Závazky vo všeobecne záväzných právnych predpisov	6	0.00	0.00
Závazky z ručenia	7	0.00	0.00
Závazky súvisiace s odstránením znečistenia životného prostredia a environmentálnych záťaží	8	0.00	0.00
Ostatné iné pasíva	9	0.00	0.00
Povinnosti z devízových termínovaných obchodov a iných finančných derivátov	10	0.00	0.00
Povinnosti z opčných obchodov	11	0.00	0.00
Zákonná alebo zmluvná povinnosť odobrať určité produkty, napríklad z dod. zmlúv alebo odb.zmlúv	12	0.00	0.00
Povinnosti z finančného prenájmu, nájomných, servisných, poisťných, koncesionárskych, licenčných zmlúv a podobných zmlúv	13	0.00	0.00
Iné povinnosti	14	0.00	0.00

Tabuľka č. 24 - Zoznam nehnuteľných kultúrnych pamiatok

Nehnuteľná kultúrna pamiatka	Správca nehnuteľnej kultúrnej pamiatky	Hodnota
a	1	2
Budova miestneho úradu	Miestny úrad	265420.14
Spolu		265420.14

Mestská časť Bratislava – Podunajské Biskupice
Trojičné nám. 11, 825 61 Bratislava

SPRÁVA NEZÁVISLÉHO AUDÍTORA

**z auditu konsolidovanej účtovnej závierky
k 31. decembru 2016**

SPRÁVA NEZÁVISLÉHO AUDÍTORA

PRE ŠTATUTÁRNY ORGÁN A MIESTNE ZASTUPITEĽSTVO KONSOLIDUJÚCEJ ÚČTOVNEJ JEDNOTKY MESTSKEJ ČASTI BRATISLAVA – PODUNAJSKÉ BISKUPICE

Správa z auditu konsolidovanej účtovnej zvierky

Názor

Uskutočnili sme audit konsolidovanej účtovnej zvierky účtovnej jednotky verejnej správy, ktorú za konsolidovaný celok zostavila konsolidujúca účtovná jednotka Mestská časť Bratislava – Podunajské Biskupice, so sídlom v Bratislave, Trojičné námestie 11, a ktorá obsahuje konsolidovanú súvahu k 31. decembru 2016, konsolidovaný výkaz ziskov a strát za rok končiaci sa k uvedenému dátumu, a poznámky, ktoré obsahujú súhrn významných účtovných zásad a účtovných metód.

Podľa nášho názoru, priložená konsolidovaná účtovná zvierka poskytuje pravdivý a verný obraz konsolidovanej finančnej situácie konsolidovaného celku k 31. decembru 2016 a konsolidovaného výsledku hospodárenia za rok končiaci sa k uvedenému dátumu podľa zákona č. 431/2002 Z. z. o účtovníctve v znení neskorších predpisov (ďalej len „zákon o účtovníctve“).

Základ pre názor

Audit sme vykonali podľa medzinárodných audítorských štandardov (International Standards on Auditing, ISA). Naša zodpovednosť podľa týchto štandardov je uvedená v odseku Zodpovednosť audítora za audit konsolidovanej účtovnej zvierky. Od konsolidovaného celku sme nezávislí podľa ustanovení zákona č. 423/2015 o štatutárnom audite a o zmene a doplnení zákona č. 431/2002 Z. z. o účtovníctve v znení neskorších predpisov (ďalej len „zákon o štatutárnom audite“) týkajúcich sa etiky, vrátane Etického kódexu audítora, relevantných pre náš audit účtovnej zvierky a splnili sme aj ostatné požiadavky týchto ustanovení týkajúcich sa etiky. Sme presvedčení, že audítorské dôkazy, ktoré sme získali, poskytujú dostatočný a vhodný základ pre náš názor.

Zodpovednosť štatutárneho orgánu za konsolidovanú účtovnú zvierku

Štatutárny orgán konsolidujúcej účtovnej jednotky Mestská časť Bratislava – Podunajské Biskupice je zodpovedný za zostavenie konsolidovanej účtovnej zvierky tak, aby poskytovala pravdivý a verný obraz podľa zákona o účtovníctve a za tie interné kontroly, ktoré považuje za potrebné na zostavenie konsolidovanej účtovnej zvierky, ktorá neobsahuje významné nesprávnosti, či už v dôsledku podvodu alebo chyby.

Pri zostavovaní konsolidovanej účtovnej zvierky je štatutárny orgán zodpovedný za zhodnotenie schopnosti konsolidovaného celku nepretržite pokračovať vo svojej činnosti, za opísanie skutočností týkajúcich sa nepretržitého pokračovania v činnosti, ak je to potrebné, a za použitie predpokladu nepretržitého pokračovania v činnosti v účtovníctve.

Zodpovednosť audítora za audit konsolidovanej účtovnej závierky

Našou zodpovednosťou je získať primerané uistenie, či konsolidovaná účtovná závierka ako celok neobsahuje významné nesprávnosti, či už v dôsledku podvodu alebo chyby, a vydať správu audítora, vrátane názoru. Primerané uistenie je uistenie vysokého stupňa, ale nie je zárukou toho, že audit vykonaný podľa medzinárodných audítorských štandardov vždy odhalí významné nesprávnosti, ak také existujú. Nesprávnosti môžu vzniknúť v dôsledku podvodu alebo chyby a za významné sa považujú vtedy, ak by sa dalo odôvodnene očakávať, že jednotlivo alebo v súhrne by mohli ovplyvniť ekonomické rozhodnutia používateľov, uskutočnené na základe tejto konsolidovanej účtovnej závierky.

V rámci auditu uskutočneného podľa medzinárodných audítorských štandardov, počas celého auditu uplatňujeme odborný úsudok a zachovávame profesionálny skepticizmus. Okrem toho:

- Identifikujeme a posudzujeme riziká významnej nesprávnosti konsolidovanej účtovnej závierky, či už v dôsledku podvodu alebo chyby, navrhujeme a uskutočňujeme audítorské postupy reagujúce na tieto riziká a získavame audítorské dôkazy, ktoré sú dostatočné a vhodné na poskytnutie základu pre náš názor. Riziko neodhalenia významnej nesprávnosti v dôsledku podvodu je vyššie ako toto riziko v dôsledku chyby, pretože podvod môže zahŕňať tajnú dohodu, falšovanie, úmyselné vynechanie, nepravdivé vyhlásenie alebo obídenie internej kontroly.
- Oboznamujeme sa s internými kontrolami relevantnými pre audit, aby sme mohli navrhnúť audítorské postupy vhodné za daných okolností, ale nie za účelom vyjadrenia názoru na efektívnosť interných kontrol konsolidovaného celku.
- Hodnotíme vhodnosť použitých účtovných zásad a účtovných metód a primeranosť účtovných odhadov a uvedenie s nimi súvisiacich informácií, uskutočnené štatutárnym orgánom.
- Robíme záver o tom, či štatutárny orgán vhodne v účtovníctve používa predpoklad nepretržitého pokračovania v činnosti a na základe získaných audítorských dôkazov záver o tom, či existuje významná neistota v súvislosti s udalosťami alebo okolnosťami, ktoré by mohli významne spochybníť schopnosť konsolidovaného celku nepretržite pokračovať v činnosti. Ak dospejeme k záveru, že významná neistota existuje, sme povinní upozorniť v našej správe audítora na súvisiace informácie uvedené v účtovnej závierke alebo, ak sú tieto informácie nedostatočné, modifikovať náš názor. Naše závery vychádzajú z audítorských dôkazov získaných do dátumu vydania našej správy audítora.
- Hodnotíme celkovú prezentáciu, štruktúru a obsah konsolidovanej účtovnej závierky vrátane informácií v nej uvedených, ako aj to, či konsolidovaná účtovná závierka zachytáva uskutočnené transakcie a udalosti spôsobom, ktorý vedie k ich vernému zobrazeniu.

Správa k ďalším požiadavkám zákonov a iných právnych predpisov

Správa k informáciám, ktoré sa uvádzajú v konsolidovanej výročnej správe

Štatutárny orgán je zodpovedný za informácie uvedené v konsolidovanej výročnej správe, zostavenej podľa požiadaviek zákona o účtovníctve. Náš vyššie uvedený názor na konsolidovanú účtovnú závierku sa nevzťahuje na iné informácie v konsolidovanej výročnej správe.

V súvislosti s auditom konsolidovanej účtovnej závierky je našou zodpovednosťou oboznámenie sa s informáciami uvedenými v konsolidovanej výročnej správe a posúdenie, či tieto informácie nie sú vo významnom nesúlade s auditovanou konsolidovanou účtovnou závierkou alebo našimi poznatkami, ktoré sme získali počas auditu konsolidovanej účtovnej závierky, alebo sa inak zdajú byť významne nesprávne.

Konsolidovanú výročnú správu sme ku dňu vydania správy audítora z auditu konsolidovanej účtovnej závierky nemali k dispozícii.

Keď získame konsolidovanú výročnú správu, posúdime, či konsolidovaná výročná správa účtovnej jednotky verejnej správy, ktorú za konsolidovaný celok zostavila konsolidujúca účtovná jednotka Mestská časť Bratislava – Podunajské Biskupice, obsahuje informácie, ktorých uvedenie vyžaduje zákon o účtovníctve.

Na základe prác vykonaných počas auditu konsolidovanej účtovnej závierky, vyjadríme názor, či:

- informácie uvedené v konsolidovanej výročnej správe zostavenej za rok 2016 sú v súlade s konsolidovanou účtovnou závierkou za daný rok,
- konsolidovaná výročná správa obsahuje informácie podľa zákona o účtovníctve.

Okrem toho uvedieme, či sme zistili významné nesprávnosti v konsolidovanej výročnej správe na základe našich poznatkov o účtovnej jednotke a situácii v nej, ktoré sme získali počas auditu konsolidovanej účtovnej závierky.

Bratislava 27. júna 2017

AUDIT – EXPERT, s.r.o.
Tomášikova 5724/9, 821 01 Bratislava
IČO: 36 711 748
Obchodný register OS BA I.
Oddiel: Sro, vložka č. 43617/B
Licencia SKAu č. 303



A handwritten signature in black ink, appearing to read "Ľ. Košecká".

Ing. Ľudmila Košecká, CA
Zodpovedný audítor
Licencia SKAu č. 730

Mestská časť Bratislava – Podunajské Biskupice
Trojičné nám. 11, 825 61 Bratislava

DODATOK SPRÁVY NEZÁVISLÉHO AUDÍTORA

k 31. decembru 2016

K VÝROČNEJ SPRÁVE

DODATOK SPRÁVY NEZÁVISLÉHO AUDÍTORA

PRE ŠTATUTÁRNY ORGÁN A MIESTNE ZASTUPITELSTVO MESTSKEJ ČASTI BRATISLAVA – PODUNAJSKÉ BISKUPICE

K VÝROČNEJ SPRÁVE

v zmysle § 27 odsek 6 zákona č. 423/2015 Z. z. o štatutárnom audite a o zmene a doplnení zákona č. 431/2002 Z. z. o účtovníctve v znení neskorších predpisov (ďalej len „zákon o štatutárnom audite“)

I. Overili sme konsolidovanú účtovnú závierku Mestskej časti Bratislava – Podunajské Biskupice (ďalej len účtovná jednotka“) k 31. decembru 2016, uvedenú v prílohe č. 1 výročnej správy účtovnej jednotky, ku ktorej sme dňa 27. júna 2017 vydali správu nezávislého audítora z auditu konsolidovanej účtovnej závierky v nasledujúcom znení:

Správa z auditu konsolidovanej účtovnej závierky

Názor

Uskutočnili sme audit konsolidovanej účtovnej závierky účtovnej jednotky verejnej správy, ktorú za konsolidovaný celok zostavila konsolidujúca účtovná jednotka Mestská časť Bratislava – Podunajské Biskupice, so sídlom v Bratislave, Trojičné námestie 11, a ktorá obsahuje konsolidovanú súvahu k 31. decembru 2016, konsolidovaný výkaz ziskov a strát za rok končiaci sa k uvedenému dátumu, a poznámky, ktoré obsahujú súhrn významných účtovných zásad a účtovných metód.

Podľa nášho názoru, priložená konsolidovaná účtovná závierka poskytuje pravdivý a verný obraz konsolidovanej finančnej situácie konsolidovaného celku k 31. decembru 2016 a konsolidovaného výsledku hospodárenia za rok končiaci sa k uvedenému dátumu podľa zákona č. 431/2002 Z. z. o účtovníctve v znení neskorších predpisov (ďalej len „zákon o účtovníctve“).

Základ pre názor

Audit sme vykonali podľa medzinárodných audítorských štandardov (International Standards on Auditing, ISA). Naša zodpovednosť podľa týchto štandardov je uvedená v odseku Zodpovednosť audítora za audit konsolidovanej účtovnej závierky. Od konsolidovaného celku sme nezávislí podľa ustanovení zákona č. 423/2015 o štatutárnom audite a o zmene a doplnení zákona č. 431/2002 Z. z. o účtovníctve v znení neskorších predpisov (ďalej len „zákon o štatutárnom audite“) týkajúcich sa etiky, vrátane Etického kódexu audítora, relevantných pre náš audit účtovnej závierky a splnili sme aj ostatné požiadavky týchto ustanovení týkajúcich sa etiky. Sme presvedčení, že audítorské dôkazy, ktoré sme získali, poskytujú dostatočný a vhodný základ pre náš názor.

Zodpovednosť štatutárneho orgánu za konsolidovanú účtovnú závierku

Štatutárny orgán konsolidujúcej účtovnej jednotky Mestská časť Bratislava – Podunajské Biskupice je zodpovedný za zostavenie konsolidovanej účtovnej závierky tak, aby poskytovala pravdivý a verný obraz podľa zákona o účtovníctve a za tie interné kontroly, ktoré považuje za potrebné na zostavenie konsolidovanej účtovnej závierky, ktorá neobsahuje významné nesprávnosti, či už v dôsledku podvodu alebo chyby.

Pri zostavovaní konsolidovanej účtovnej závierky je štatutárny orgán zodpovedný za zhodnotenie schopnosti konsolidovaného celku nepretržite pokračovať vo svojej činnosti, za opísanie skutočností týkajúcich sa nepretržitého pokračovania v činnosti, ak je to potrebné, a za použitie predpokladu nepretržitého pokračovania v činnosti v účtovníctve.

Zodpovednosť audítora za audit konsolidovanej účtovnej závierky

Našou zodpovednosťou je získať primerané uistenie, či konsolidovaná účtovná závierka ako celok neobsahuje významné nesprávnosti, či už v dôsledku podvodu alebo chyby, a vydať správu audítora, vrátane názoru. Primerané uistenie je uistenie vysokého stupňa, ale nie je zárukou toho, že audit vykonaný podľa medzinárodných audítorských štandardov vždy odhalí významné nesprávnosti, ak také existujú. Nesprávnosti môžu vzniknúť v dôsledku podvodu alebo chyby a za významné sa považujú vtedy, ak by sa dalo odôvodnene očakávať, že jednotlivito alebo v súhrne by mohli ovplyvniť ekonomické rozhodnutia používateľov, uskutočnené na základe tejto konsolidovanej účtovnej závierky.

V rámci auditu uskutočneného podľa medzinárodných audítorských štandardov, počas celého auditu uplatňujeme odborný úsudok a zachovávame profesionálny skepticizmus. Okrem toho:

- Identifikujeme a posudzujeme riziká významnej nesprávnosti konsolidovanej účtovnej závierky, či už v dôsledku podvodu alebo chyby, navrhujeme a uskutočňujeme audítorské postupy reagujúce na tieto riziká a získavame audítorské dôkazy, ktoré sú dostatočné a vhodné na poskytnutie základu pre náš názor. Riziko neodhalenia významnej nesprávnosti v dôsledku podvodu je vyššie ako toto riziko v dôsledku chyby, pretože podvod môže zahŕňať tajnú dohodu, falšovanie, úmyselné vynechanie, nepravdivé vyhlásenie alebo obídienie internej kontroly.
- Oboznamujeme sa s internými kontrolami relevantnými pre audit, aby sme mohli navrhnúť audítorské postupy vhodné za daných okolností, ale nie za účelom vyjadrenia názoru na efektívnosť interných kontrol konsolidovaného celku.
- Hodnotíme vhodnosť použitých účtovných zásad a účtovných metód a primeranosť účtovných odhadov a uvedenie s nimi súvisiacich informácií, uskutočnené štatutárnym orgánom.
- Robíme záver o tom, či štatutárny orgán vhodne v účtovníctve používa predpoklad nepretržitého pokračovania v činnosti a na základe získaných audítorských dôkazov záver o tom, či existuje významná neistota v súvislosti s udalosťami alebo okolnosťami, ktoré by mohli významne spochybníť schopnosť konsolidovaného celku nepretržite pokračovať v činnosti. Ak dospejeme k záveru, že významná neistota existuje, sme povinní upozorniť v našej správe audítora na súvisiace informácie uvedené v účtovnej závierke alebo, ak sú tieto informácie nedostatočné, modifikovať náš názor. Naše závery vychádzajú z audítorských dôkazov získaných do dátumu vydania našej správy audítora.

- Hodnotíme celkovú prezentáciu, štruktúru a obsah konsolidovanej účtovnej závierky vrátane informácií v nej uvedených, ako aj to, či účtovná závierka zachytáva uskutočnené transakcie a udalosti spôsobom, ktorý vedie k ich vernému zobrazeniu.

II. Správa k ďalším požiadavkám zákonov a iných právnych predpisov

Správa k informáciám, ktoré sa uvádzajú v konsolidovanej výročnej správe – dodatok správy nezávislého audítora

Štatutárny orgán je zodpovedný za informácie uvedené v konsolidovanej výročnej správe, zostavenej podľa požiadaviek zákona o účtovníctve. Náš vyššie uvedený názor na konsolidovanú účtovnú závierku sa nevzťahuje na iné informácie v konsolidovanej výročnej správe.

V súvislosti s auditom konsolidovanej účtovnej závierky je našou zodpovednosťou oboznámenie sa s informáciami uvedenými v konsolidovanej výročnej správe a posúdenie, či tieto informácie nie sú vo významnom nesúlade s auditovanou konsolidovanou účtovnou závierkou alebo našimi poznatkami, ktoré sme získali počas auditu konsolidovanej účtovnej závierky, alebo sa inak zdajú byť významne nesprávne.

Posúdili sme, či konsolidovaná výročná správa účtovnej jednotky obsahuje informácie, ktorých uvedenie vyžaduje zákon o účtovníctve.

Na základe prác vykonaných počas auditu konsolidovanej účtovnej závierky, podľa nášho názoru:

- informácie uvedené v konsolidovanej výročnej správe zostavenej za rok 2016 sú v súlade s konsolidovanou účtovnou závierkou za daný rok,
- konsolidovaná výročná správa obsahuje informácie podľa zákona o účtovníctve.

Okrem toho, na základe našich poznatkov o účtovnej jednotke a situácii v nej, ktoré sme získali počas auditu konsolidovanej účtovnej závierky, sme povinní uviesť, či sme zistili významné nesprávnosti v konsolidovanej výročnej správe, ktorú sme dostali po dátume vydania tejto správy audítora. V tejto súvislosti neexistujú zistenia, ktoré by sme mali uviesť.

Bratislava 8. augusta 2017

AUDIT – EXPERT, s.r.o.
Tomášikova 5724/9, 821 01 Bratislava
IČO: 36 711 748
Obchodný register OS BA I.
Oddiel: Sro, vložka č. 43617/B
Licencia SKAu č. 303



Ing. Ľudmila Košecká, CA
Zodpovedný audítor
Licencia SKAu č. 730