

D O D A T O K S P R Á V Y A U D Í T O R A
o overení súladu výročnej správy s účtovnou závierkou
v zmysle zákona č.540/2007 Z.Z. § 23 odsek 5
Symar Tech s.r.o., Mierova 84, Želiezovce, IČO:34 142 754

I. Overila som účtovnú závierku spoločnosti - Symar Tech, s.r.o., Mierová č.84, Želiezovce, IČO:34 142 754 k 31.12.2016 uvedenú na stranách 5-12, ku ktorej som dňa 25.05.2017 vydala správu audítora v nasledovnom znení:

N á z o r

Podľa môjho názoru účtovná závierka poskytuje pravdivý a objektívny pohľad na finančnú situáciu spoločnosti Symar Tech, s.r.o., Želiezovce k 31.12.2016, a výsledok jej hospodárenia za rok končiaci k danému dátumu je v súlade so Zákonom o účtovníctve č.431/2002 Z.z. v znení neskorších predpisov.

II. O v e r i l a som taktiež súlad výročnej správy s vyššie uvedenou účtovnou závierkou.

Za správnosť zostavenia výročnej správy je zodpovedné vedenie spoločnosti. Úlohou audítora je overiť súlad výročnej správy s účtovnou závierkou a na základe toho vydať dodatok správy audítora o súlade výročnej správy s účtovnou závierkou.

Overenie som vykonala v súlade s Medzinárodnými audítorskými štandardami. Tieto štandardy požadujú, aby audítor naplánoval a vykonal overenie tak, aby získal primerané uistenie, že informácie uvedené vo výročnej správe, ktoré sú predmetom zobrazenia v účtovnej závierke, sú vo všetkých významných súvislostiach v súlade s príslušnou účtovnou závierkou. Informácie uvedené vo výročnej správe na stranách 5-12 som posúdila s informáciami uvedenými v účtovnej závierke k 31.12.2016. Iné údaje a informácie, ako účtovné, získané z účtovnej závierky a účtovných kníh som neoverovala.

Som presvedčená, že vykonané overenie súladu údajov s príslušnou účtovnou závierkou poskytuje dostatočný podklad pre vyjadrenie názoru audátora.

Podľa môjho názoru účtovné informácie uvedené vo výročnej správe sú vo všetkých významných súvislostiach v súlade s hore uvedenou účtovnou závierkou.

Levice, 25.05.2017



Emília Nemčoková
Ing. Emília Nemčoková
Licencia SKAU č.0488
Východná 37, Levice



SymarTech s.r.o.
Schleuniger representative

SymarTech s.r.o.

VÝROČNÁ SPRÁVA ZA ROK 2016

Vypracoval: Ing. Vítazoslav Tichý, Ing. Monika Szilvová

Dátum vypracovania: 27. 03. 2017

Miesto spracovania: Levice,
IEForum, s. r. o. - účtovná kancelária

Schválil: Ing. Peter Martosy - konateľ spoločnosti
a jediný spoločník vykonávajúci pôsobnosť
valného zhromaždenia SymarTech s.r.o.

Vznik spoločnosti s r.o.

Spoločnosť SymarTech s.r.o. bola spoločenskou zmluvou zo dňa 02.05.1996 podľa Obchodného zákonníka č. 513/ 1991 Zb. v znení neskorších predpisov. Spoločenská zmluva bola zmenená k 31.12.2015 niekoľkými dodatkami.

Obchodné meno spoločnosti: SymarTech s.r.o.
Identifikačné číslo: 34 142 754
Právna forma spoločnosti: Spoločnosť s ručením obmedzeným

Spoločnosť bola zaregistrovaná v obchodnom registri Okresného súdu v Nitre dňa 28. 06.1996 v oddieli: Sro, vo vložke číslo: 2370/N

Sídlo spoločnosti

Sídlo spoločnosti je na adrese:
Mierová 84, 934 01 Želiezovce.

Prevádzkarne spoločnosti

Spoločnosť nemá žiadne prevádzkarne.

Základné imanie spoločnosti:

Ku dňu skončenia účtovného roka 2016 má spoločnosť splatené základné imanie vo výške 170.000 €.

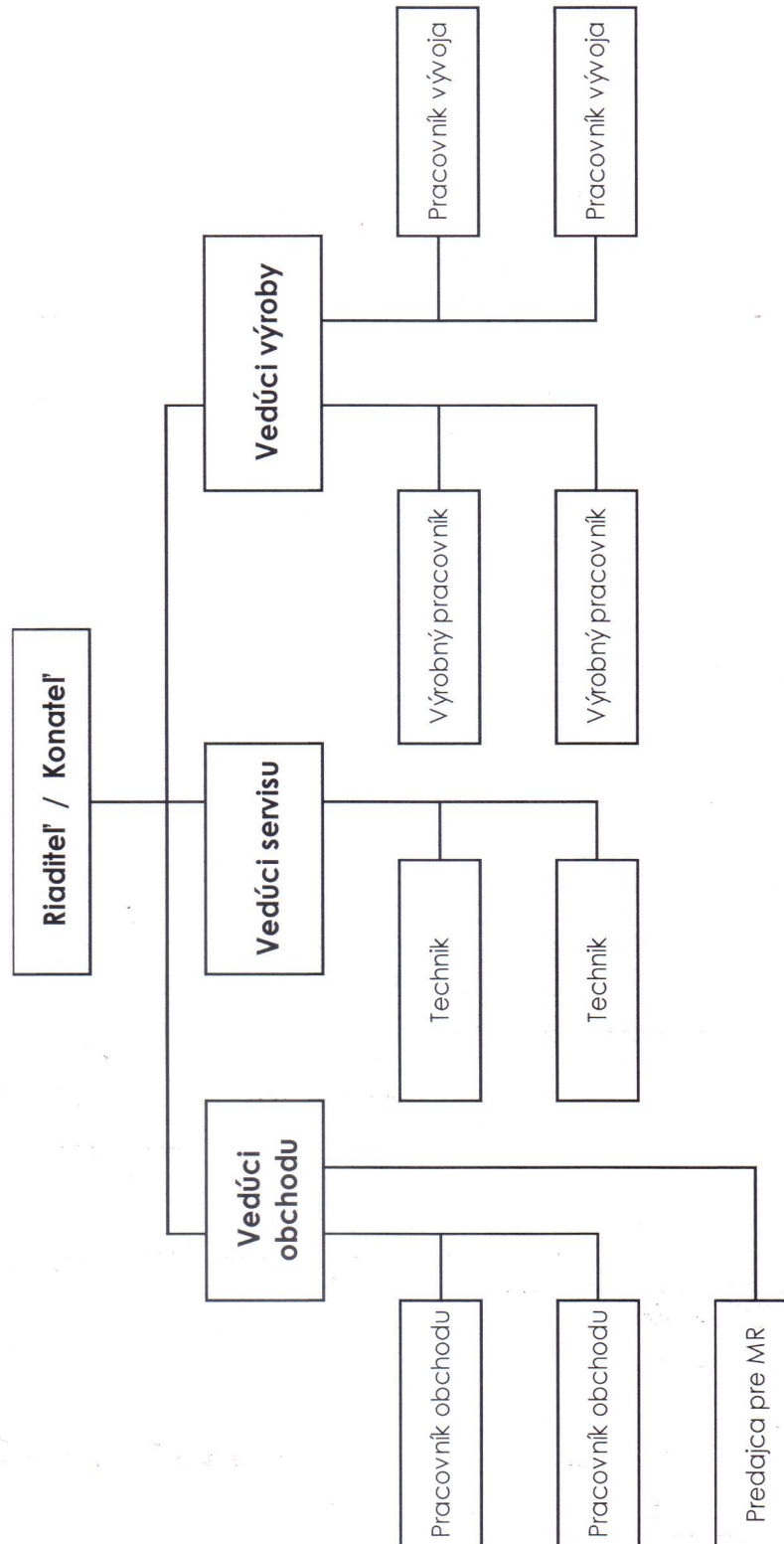
Spoločníci

Spoločnosť má jediného spoločníka Ing. Peter Martosy.

Štatutárny orgán Ing. Peter Martosy - konateľ
v mene spoločnosti koná konateľ
samostatne.

Organizačná štruktúra spoločnosti:

Spoločnosť riadi a v mene spoločnosti koná konateľ spoločnosti.
 Spoločnosť nemá organizačnú zložku v zahraničí.



Predmety činností vykonávaných v roku.

Činnosti podľa výpisu z OR	Vykonávané od
veľkoobchodná a maloobchodná činnosť v rozsahu voľnej ohlasovanej živnosti	28.06.1996
spostredkovateľská činnosť	28.06.1996
operaatívny leasing a leasing spojený s financovaním	28.06.1996
podnikateľské poradenstvo	28.06.1996
reklamné činnosti	28.06.1996
oprava elektrických strojov a prístrojov pre elektrotechnický priemysel	23.02.2005
výroba káblových zväzkov a vodičov	23.02.2005
kovoobrábanie	25.10.2012
opracovanie kovu jednoduchým spôsobom	25.10.2012
výroba strojov pre hospodárske odvetvia	25.10.2012
výskum a vývoj v oblasti výroby účelových strojov pre hospodárske odvetvia	05.12.2015

Zhodnotenie činnosti spoločnosti SymarTech s.r.o. v roku 2016.

Vybrané ekonomické ukazovatele a finančná situácia podniku v roku.

Prehľad o stave majetku a jeho zmenách v priebehu účtovného obdobia je uvedený v nasledovnej tabuľke, údaje sú uvádzané v eurách:

Súvahová položka	Obdobie			Index zmeny	
	2016	2015	2014	2016→2015	2015→2014
Stále aktíva:	640 137	559 426	514 273	1,14	1,09
- dlhodobý nehmotný majetok	11 126	13 693	9 333	0,81	1,47
- dlhodobý hmotný majetok	629 011	545 733	504 940	1,15	1,08
Obežné aktíva spolu:	2 317 152	1 922 915	1 020 163	1,21	1,88
- zásoby	400 274	366 260	305 455	1,09	1,20
- pohľadávky	777 688	1 147 257	532 943	0,68	2,15
- finančný majetok	1 139 190	409 398	181 765	2,78	2,25
Ostatné aktíva spolu:	5 892	5 210	4 103	1,13	1,27
AKTÍVA SPOLU:	2 963 181	2 487 551	1 538 539	1,19	1,62
PASÍVA SPOLU:	2 963 181	2 487 551	1 538 539	1,19	1,62
Vlastné imanie:	1 242 420	1 834 709	1 220 907	0,68	1,50
Základné imanie:	170 000	170 000	170 000	1,00	1,00
Fondy:	17 000	17 000	17 000	1,00	1,00
HV minulých období:	613 802	1 033 907	759 829	0,59	1,36
HV bežného obdobia:	441 618	613 802	274 078	0,72	2,24
Cudzie zdroje spolu:	1 681 563	599 635	250 060	2,80	2,40
Ostatné pasíva:	39 198	53 207	67 572	0,74	0,79

Analýza štruktúry majetku (aktív) z hľadiska jeho vývoja ukazuje, že majetok spoločnosti v porovnaní s rokom 2015 sa zvýšil, čo je pozitívny trend.

Celkový objem pohľadávok z obchodného styku na strane aktív klesol oproti roku 2015 takmer 2násobne, čo bolo spôsobené ukončením a odovzdaním 3 veľkých zákaziek v decembri 2015 a boli uhradené v bežnom účtovnom roku 2016. Z toho pohľadávky po lehote splatnosti sú vo výške 382,-€.

Prehľad o štruktúre a pohybe dlhodobého hmotného majetku, tak ako je to zaznačené v súvahe:

Položka	Pozemky	Stavby	Bežné účtovné obdobie - Dlhodobý hmotný majetok							Spolu
			Samostatné hnutelné veci a súbory hnutelných vecí	Pestovateľské celky trvalých porastov	Základné stádo a ťažné zvieratá	Ostatný DHM	Obstarávaný DHM	Poskytnuté preddavky na DHM		
Prvotné ocenenie										
Stav na začiatku účtovného obdobia		88 489,07	748 107,80					88 723,00		925 319,87
Prírastky		85 469,78	227 654,17					224 400,95		537 524,90
Úbytky			64 319,82					313 123,95		377 443,77
Presuny										0,00
Stav na konci účtovného obdobia		173 958,85	911 442,15					0,00		1 085 401,00
Oprávky										
Stav na začiatku účtovného obdobia		37 168,19	342 419,23							379 587,42
Prírastky		4 623,64	136 499,06							141 122,70
Úbytky			64 319,82							64 319,82
Stav na konci účtovného obdobia		41 791,83	414 598,47							456 390,30
Opravné položky										
Stav na začiatku účtovného obdobia		0	0							0,00
Prírastky										0,00
Úbytky										0,00
Stav na konci účtovného obdobia		0	0							0,00
Zostatková hodnota										
Stav na začiatku účtovného obdobia		51 320,88	405 688,57					88 723,00		545 732,45
Stav na konci účtovného obdobia		132 167,02	496 843,68					0,00		629 010,70

Spoločnosť používa časovú metódu odpisovania v súlade s daňovými odpismi pre DHM nad 1.700,-€. Odpisy sú vypočítané už za mesiac, v ktorom bol predmet DHM zaradený do používania.

Pre ostatný DHM s cenou nižšou ako 1.700,-€ spoločnosť rozhodla účtovať drobný hmotný majetok prostredníctvom skladových zásob.

Analýzou záväzkov (pasív) môžeme konštatovať, že všetky záväzky uvedené v tabuľke sú v lehote splatnosti. Z uvedeného vyplýva, že spoločnosť si plní svoje záväzky načas.

Z tabuľky je zrejmé, že v roku 2016 došlo k zvýšeniu záväzkov, ktoré sú však krátkodobého charakteru; je to prijatá pôžička od spoločníka a splatná daň.

Súvahová položka	Obdobie			Index zmeny	
	2016	2015	2014	2016→2015	2015→2014
Cudzie zdroje spolu:	1 681 563	599 635	250 060	2,80	2,40
Rezervy	12 138	13 247	12 388	0,92	1,07
Dlhodobé záväzky:	7 009	6 428	8 222	1,09	0,78
- voči spoločníkovi	0	0	0		
- leasing	0	0	0		
- zo sociálneho fondu	7 009	6 428	5 880	1,09	1,09
- odložený daňový záväzok	0	0	2 342		
Krátkodobé záväzky:	1 662 416	579 960	229 450	2,87	2,53
- Záväzky z obch. styku	559 148	234 563	155 498	2,38	1,51
- Nevyfakturované dodávky	0	0	0		
- Záväzky voči spoločníkovi	1 077 595	151 004	50 897	7,14	2,97
- Záväzky voči zamestnancom	9 914	9 105	9 310	1,09	0,98
- Záväzky zo sociálneho zabezpečenia	13 707	6 031	8 092	2,27	0,75
- Daňové záväzky	1 703	176 280	2 920	0,01	60,37
- Ostatné záväzky	349	2 977	2 733	0,12	1,09
Časové rozlíšenie	39 198	53 207	67 572	0,74	0,79

Štruktúra základného a vlastného imania:

Zmeny vlastného imania - Bežné účtovné obdobie					
Položka vlastného imania	Stav na začiatku účtovného obdobia	Prírastky	Úbytky	Presuny	Stav na konci účtovného obdobia
Základné imanie	170 000				170 000
Vlastné akcie a vlastné obchodné podiely					
Zmena základného imania					
Pohľadávky za upísané vlastné imanie					
Emisné ážio					
Ostatné kapitálové fondy					
Zákonný rezervný fond (nedeliteľný fond) z kapitálových vkladov					
Oceňovacie rozdiely z precenenia majetku a záväzkov					
Oceňovacie rozdiely z kapitálových účastín					
Oceňovacie rozdiely z precenenia pri zlúčení, splynutí a rozdelení					
Zákonný rezervný fond	17 000				17 000
Nedeliteľný fond					
Štatutárne fondy a ostatné fondy					
Nerozdelený zisk minulých rokov	1 033 907	613 802	1 033 907		613 802
Neuhradená strata minulých rokov					
Výsledok hospodárenia bežného účtovného obdobia	613 802	441 618		613 802	441 618
Vlastné imanie	1 834 709				1 242 420

Hospodársky výsledok

Rozdelenie hospodárskeho výsledku minulého obdobia:

G. a3a1) Účtovný zisk v bežnom účtovnom období	
Názov položky	Bezprostredne predchádzajúce účtovné obdobie
Účtovný zisk	441 618,10

G. a3a2) Rozdelenie účtovného zisku v bežnom účtovnom období	
Názov položky	Rozdelenie účtovného zisku
Prídel do zákonného rezervného fondu	0,00
Prídel do štatutárnych a ostatných fondov	
Prídel do sociálneho fondu	
Prídel na zvýšenie základného imania	0,00
Úhrada straty minulých období	
Prevod do nerozdeleného zisku minulých rokov	441 618,10
Rozdelenie podielu na zisku spoločníkom, členom	0,00
Iné	
SPOLU	441 618,10

Spoločnosť SymarTech s.r.o. k 31. 12. 2016 vykázala v účtovníctve kladný hospodársky výsledok po zdanení vo výške 441 618,-€.

Pre daňové účely sa účtovný hospodársky výsledok upravil o pripočítateľné a odpočítateľné položky podľa zákona č. 595/2003 Z.z. o daniach z príjmov v znení neskorších predpisov a doplnkov.

Skladbu hospodárskeho výsledku zobrazuje nasledovná tabuľka:

Výnosy	4 376 456,07
Náklady	3 808 279,07
Účtovný hospodársky výsledok	568 177,00
- pripočítateľné položky	18 020,40
- odpočítateľné položky	8 219,29
základ dane po úpravách	577 978,11
daň 22%	127 155,18
daň z kreditných úrokov na bež. účte	4,21
odložená daň	-600,49
Hospodársky výsledok po zdanení	441 618,10

Konateľ predkladá na Valné zhromaždenie návrh rozdelenia hospodárskeho výsledku po zdanení tak, aby celý zostal v spoločnosti na účte nerozdeleného zisku.

Výnosy

Výnosy z bežnej činnosti v roku 2016 boli realizované z vyplývajúcich činností v rozsahu podnikania v celkovej výške 4.380 tis. € čo je o 120 tis. € viac ako v roku 2015.

Výnosy môžeme rozčleniť na:

• výnosy z predaja tovaru	3.984.571
• výnosy z predaja vlastných výrobkov	60.646
• výnosy z predaja služieb	282.516
• ostatné príjmy	44.802
• finančné príjmy	3.920

Náklady

Všetky náklady možno rozdeliť na tri základné skupiny podľa účelu na

prevádzkové náklady

finančné náklady

mimoriadne náklady

Do prevádzkových nákladov patria: spotreba materiálu, energie, oprava a udržiavanie, cestovné náklady a náklady na reprezentáciu, náklady na komunikačnú techniku, reklama, dodávateľské služby a iné služby bližšie nešpecifikované, mzdové náklady, zákonné sociálne poistenie a iné sociálne náklady, nepriame dane a poplatky, ostatné prevádzkové náklady a odpisy.

Štruktúru nákladov a medziročné porovnanie znázorňuje nasledovná tabuľka:

	rok 2016		rok 2015		rok 2014	
Náklady celkom:	3 959 453		3 646 490		3 129 665	
- nákup materiálu, PHL	129 296	3,27%	153 630	3,88%	104 478	2,64%
- energie a voda	10 003	0,25%	6 427	0,16%	5 149	0,13%
- nákup tovaru	3 033 798	76,62%	2 755 267	69,59%	2 357 117	59,53%
- opravy, cestovné a reprezentačné	38 236	0,97%	35 389	0,89%	87 103	2,20%
- nakupované služby	159 861	4,04%	163 794	4,14%	168 449	4,25%
- mzdové náklady	245 366	6,20%	214 448	5,42%	199 252	5,03%
- ostatné prevádzkové náklady	15 059	0,38%	11 317	0,29%	22 100	0,56%
- odpisy	144 869	3,66%	123 253	3,11%	101 900	2,57%
- finančné náklady	1 870	0,05%	1 870	0,05%	1 229	0,03%
- kurzové straty	3 396	0,09%	3 396	0,09%	3 726	0,09%
- rezervy, opravné položky		0,00%		0,00%		0,00%
- daň z príjmu	177 699	4,49%	177 699	4,49%	79 162	2,00%

Mzdové a sociálne podmienky

V roku 2016 spoločnosť evidovala priemerný evidenčný počet zamestnancov v počte 12,5.

Prehľad zamestnanosti v podniku:

Ukazovateľ	Obdobie
	2016
Počet zamestnancov k 31.12:	12
Priemerný počet zamestnancov	13
Mzdové náklady (v Eurách)	245 366
Priemerná mzda	1 241

Iné informácie

Spoločnosť SymarTech s.r.o. má zavedený systém manažérstva kvality v zmysle noriem ISO 9001. Všetky činnosti v spoločnosti sa riadia platnými normami.

Zhodnotenie roka 2016 a výhľad do roku 2017

V roku 2016 sa našej spoločnosti podarilo stabilizovať naše obchodné aktivity v regióne Slovensko a Maďarsko. Vzhľadom na situáciu, že veľa našich zákazníkov je súčasťou nadnárodných spoločností, tie postupne odchádzajú zo Slovenska z rôznych obchodných, ekonomických a podnikateľských dôvodov. Klesajúcu tendenciu predaja hotových strojov alebo komponentov sa snažíme v prvom rade zabezpečovať kompletným záručným i pozáručným servisom pre nami dodávané stroje a taktiež zabezpečiť renováciu a modernizáciu stavajúcich strojov a technológií u našich zákazníkov. Servis existujúcich strojov je zároveň podporou pri predaji nových, modernejších technológií.

V roku 2016 sme rozšírili našu výrobnú kapacitu o výrobu niektorých komponentov do nami predávaných strojov, ktoré sme doteraz dovážali zo zahraničia.

V roku 2016 sme začali pracovať na vývoji vlastných zariadení, potrebných pre spoločnosti v elektropriemysle. Získali sme objednávku na vývoj a výrobu poloautomatických a plne automatických zariadení pre jedného klienta. V tomto roku sa podarilo toto zariadenie vyrobiť, skompletizovať, odskúšať i certifikovať. Na vyrobenom zariadení boli vykonané všetky potrebné procesné a kontrolné postupy, aby bola zabezpečená zhoda so všetkými európskymi smernicami a zariadenie by získalo Prehlásenie o zhode.

Pre rok 2017 chceme podporiť a rozšíriť tento trend a postupne v spoločnosti vybudovať si vývojové a výskumné centrum.