



AUDIT - CONSULTING, s.r.o. Vranov n/T

SPRÁVA NEZÁVISLÉHO AUDÍTORA

z auditu konsolidovanej účtovnej závierky

za rok 2016

**Adresát správy: Mesto Hanušovce nad Topľou
Mierova 333/3
094 31 Hanušovce nad Topľou
IČO: 00 332 399**

Vranov nad Topľou, september 2017

AUDIT - CONSULTING, s.r.o. Vranov n/T

IČO 31673287 • DIČ: 2020527740 • IČ DPH: SK2020527740

Duklianskych hrdinov 2473/7A • 093 01 Vranov n/T. • Tel.: 057/ 446 21 62, 446 21 72, 488 15 32 • Fax: 057/ 488 15 30

Bankové spojenie: VÚB Vranov n/T. • IBAN: SK84 0200 0000 0002 0644 3632 • E-mail: audit.consulting@stonline.sk

Obchodný register Prešov, oddiel: Sro, vložka č. 1121/P



AUDIT - CONSULTING, s.r.o. Vranov n/T

SPRÁVA NEZÁVISLÉHO AUDÍTORA pre štatutárny orgán a mestské zastupiteľstvo konsolidujúcej účtovnej jednotky mesta Hanušovce nad Topľou

Správa z auditu konsolidovanej účtovnej závierky

Názor

Uskutočnili sme audit konsolidovanej účtovnej závierky účtovnej jednotky verejnej správy, ktorú za konsolidovaný celok zostavila konsolidujúca účtovná jednotka mesta Hanušovce nad Topľou, a ktorá obsahuje konsolidovanú súvahu k 31. decembru 2016, konsolidovaný výkaz ziskov a strát za rok končiaci sa k uvedenému dátumu, a poznámky, ktoré obsahujú súhrn významných účtovných zásad a účtovných metód.

Podľa nášho názoru, priložená konsolidovaná účtovná závierka poskytuje pravdivý a verný obraz finančnej situácie konsolidovaného celku k 31. decembru 2016 a konsolidovaného výsledku hospodárenia za rok končiaci sa k uvedenému dátumu podľa zákona č. 431/2002 Z. z. o účtovníctve v znení neskorších predpisov (ďalej len „zákon o účtovníctve“).

Základ pre názor

Audit sme vykonali podľa medzinárodných audítorských štandardov (International Standards on Auditing, ISA). Naša zodpovednosť podľa týchto štandardov je uvedená v odseku Zodpovednosť audítora za audit konsolidovanej účtovnej závierky. Od konsolidovaného celku sme nezávislí podľa ustanovení zákona č. 423/2015 o štatutárnom audite a o zmene a doplnení zákona č. 431/2002 Z. z. o účtovníctve v znení neskorších predpisov (ďalej len „zákon o štatutárnom audite“) týkajúcich sa etiky, vrátane Etického kódexu audítora, relevantných pre náš audit konsolidovanej účtovnej závierky a splnili sme aj ostatné požiadavky týchto ustanovení týkajúcich sa etiky. Sme presvedčení, že audítorské dôkazy, ktoré sme získali, poskytujú dostatočný a vhodný základ pre náš názor.

Zodpovednosť štatutárneho orgánu za konsolidovanú účtovnú závierku

Štatutárny orgán konsolidujúcej účtovnej jednotky mesta Hanušovce nad Topľou, je zodpovedný za zostavenie konsolidovanej účtovnej závierky tak, aby poskytovala pravdivý a verný obraz podľa zákona o účtovníctve a za tie interné kontroly, ktoré považuje za potrebné na zostavenie konsolidovanej účtovnej závierky, ktorá neobsahuje významné nesprávosti, či už v dôsledku podvodu alebo chyby.

Pri zostavovaní konsolidovanej účtovnej závierky je štatutárny orgán zodpovedný za zhodnotenie schopnosti konsolidovaného celku nepretržite pokračovať vo svojej činnosti, za opísanie skutočností týkajúcich sa nepretržitého pokračovania v činnosti, ak je to potrebné, a za použitie predpokladu nepretržitého pokračovania v činnosti v účtovníctve.

Štatutárny orgán je ďalej zodpovedný za dodržiavanie povinností podľa Zákona č. 583/2004 Z.z. o rozpočtových pravidlách územnej samosprávy a o zmene a doplnení niektorých zákonov v platnom znení (ďalej len „zákon o rozpočtových pravidlách“).

Zodpovednosť audítora za audit konsolidovanej účtovnej závierky

Našou zodpovednosťou je získať primerané uistenie, či konsolidovaná účtovná závierka ako celok neobsahuje významné nesprávosti, či už v dôsledku podvodu alebo chyby, a vydať správu audítora, vrátane názoru. Primerané uistenie je uistenie vysokého stupňa, ale nie je zárukou toho, že audit vykonaný podľa medzinárodných audítorských štandardov vždy odhalí významné nesprávosti, ak také existujú. Nesprávosti môžu vzniknúť v dôsledku podvodu alebo chyby a za významné sa považujú vtedy, ak by sa dalo odôvodnene očakávať, že jednotlivito alebo v súhrne by mohli ovplyvniť ekonomické rozhodnutia používateľov, uskutočnené na základe tejto konsolidovanej účtovnej závierky.



AUDIT - CONSULTING, s.r.o. Vranov n/T

V rámci auditu uskutočneného podľa medzinárodných auditorských štandardov, počas celého auditu uplatňujeme odborný úsudok a zachovávame profesionálny skepticizmus. Okrem toho:

- Identifikujeme a posudzujeme riziká významnej nesprávnej konsolidovanej účtovnej závierky, či už v dôsledku podvodu alebo chyby, navrhujeme a uskutočňujeme auditorské postupy reagujúce na tieto riziká a získavame auditorské dôkazy, ktoré sú dostatočné a vhodné na poskytnutie základu pre náš názor. Riziko neodhalenia významnej nesprávnej v dôsledku podvodu je vyššie ako toto riziko v dôsledku chyby, pretože podvod môže zahŕňať tajnú dohodu, falšovanie, úmyselné vynechanie, nepravdivé vyhlásenie alebo obídenie internej kontroly.
- Oboznamujeme sa s internými kontrolami relevantnými pre audit, aby sme mohli navrhnúť auditorské postupy vhodné za daných okolností, ale nie za účelom vyjadrenia názoru na efektívnosť interných kontrol konsolidovaného celku.
- Hodnotíme vhodnosť použitých účtovných zásad a účtovných metód a primeranosť účtovných odhadov a uvedenie s nimi súvisiacich informácií, uskutočnené štatutárnym orgánom.
- Robíme záver o tom, či štatutárny orgán vhodne v účtovníctve používa predpoklad nepretržitého pokračovania v činnosti a na základe získaných auditorských dôkazov záver o tom, či existuje významná neistota v súvislosti s udalosťami alebo okolnosťami, ktoré by mohli významne spochybníť schopnosť konsolidovaného celku nepretržite pokračovať v činnosti. Ak dospejeme k záveru, že významná neistota existuje, sme povinní upozorniť v našej správe audítora na súvisiace informácie uvedené v konsolidovanej účtovnej závierke alebo, ak sú tieto informácie nedostatočné, modifikovať náš názor. Naše závery vychádzajú z auditorských dôkazov získaných do dátumu vydania našej správy audítora.
- Hodnotíme celkovú prezentáciu, štruktúru a obsah konsolidovanej účtovnej závierky vrátane informácií v nej uvedených, ako aj to, či konsolidovaná účtovná závierka zachytáva uskutočnené transakcie a udalosti spôsobom, ktorý vedie k ich vernému zobrazeniu.

Správy k ďalším požiadavkám zákonov a iných právnych predpisov

Správa k informáciám, ktoré sa uvádzajú v konsolidovanej výročnej správe

Štatutárny orgán je zodpovedný za informácie uvedené v konsolidovanej výročnej správe, zostavenej podľa požiadaviek zákona o účtovníctve. Náš vyššie uvedený názor na konsolidovanú účtovnú závierku sa nevzťahuje na iné informácie v konsolidovanej výročnej správe.

V súvislosti s auditom konsolidovanej účtovnej závierky je našou zodpovednosťou oboznámenie sa s informáciami uvedenými v konsolidovanej výročnej správe a posúdenie, či tieto informácie nie sú vo významnom nesúlade s auditovanou konsolidovanou účtovnou závierkou alebo našimi poznatkami, ktoré sme získali počas auditu konsolidovanej účtovnej závierky, alebo sa inak zdajú byť významne nesprávne.

Posúdili sme, či konsolidovaná výročná správa účtovnej jednotky verejnej správy, ktorú za konsolidovaný celok zostavila konsolidujúca účtovná jednotka mesta Hanušovce nad Topľou, obsahuje informácie, ktorých uvedenie vyžaduje zákon o účtovníctve.

Na základe prác vykonaných počas auditu konsolidovanej účtovnej závierky, podľa nášho názoru:

- informácie uvedené v konsolidovanej výročnej správe zostavenej za rok 2016 sú v súlade s konsolidovanou účtovnou závierkou za daný rok,
- konsolidovaná výročná správa obsahuje informácie podľa zákona o účtovníctve.

Okrem toho, na základe našich poznatkov o účtovnej jednotke a situácii v nej, ktoré sme získali počas auditu konsolidovanej účtovnej závierky, sme povinní uviesť, či sme zistili významné nesprávne v konsolidovanej výročnej správe, ktorú sme obdržali pred dátumom vydania tejto správy audítora. V tejto súvislosti neexistujú zistenia, ktoré by sme mali uviesť.

Vranov n. T., 21.9.2017

AUDIT-CONSULTING, s.r.o.
Duklianskych hrdinov 2473/7A
Obchodný register, vložka č. 1121/P
Licencia SKAU č. 52
093 01 Vranov nad Topľou



Ing. Mgr. Peter Fejko
zodpovedný audítor
Licencia UDVA č. 1122

Mesto Hanušovce nad Topľou



*Konsolidovaná výročná správa mesta Hanušovce nad Topľou
za rok 2016*

*Štefan Straka
primátor mesta*



1. Úvodné slovo



Mesto Hanušovce nad Topľou je v zmysle zákona č. 369/1990 Zb. o obecnom zriadení samostatný územný samosprávny a správny celok Slovenskej republiky, združuje osoby, ktoré majú na jeho území trvalý pobyt. Je právnickou osobou, ktorá za podmienok ustanovených zákonom samostatne hospodári s vlastným majetkom a s vlastnými príjmami. Jeho základnou úlohou pri výkone samosprávy je starostlivosť o všestranný rozvoj jeho územia a o potreby jeho obyvateľov.

Orgánom obce je obecné zastupiteľstvo a starosta obce, v poňatí mesta Hanušovce nad Topľou mestské zastupiteľstvo a primátor mesta. Primátor mesta je predstaviteľom a jeho najvyšším výkonným orgánom. Funkcia primátora je verejná funkcia. Funkčné obdobie sa končí zložením sľubu novozvoleného primátora. Primátorom mesta je pre volebné obdobie r. 2014 – 2018 p. Štefan Straka, vo funkcii primátora mesta je 2. volebné obdobie. Primátor mesta a mestské zastupiteľstvo spoločne rozhodujú o základných otázkach života mesta.

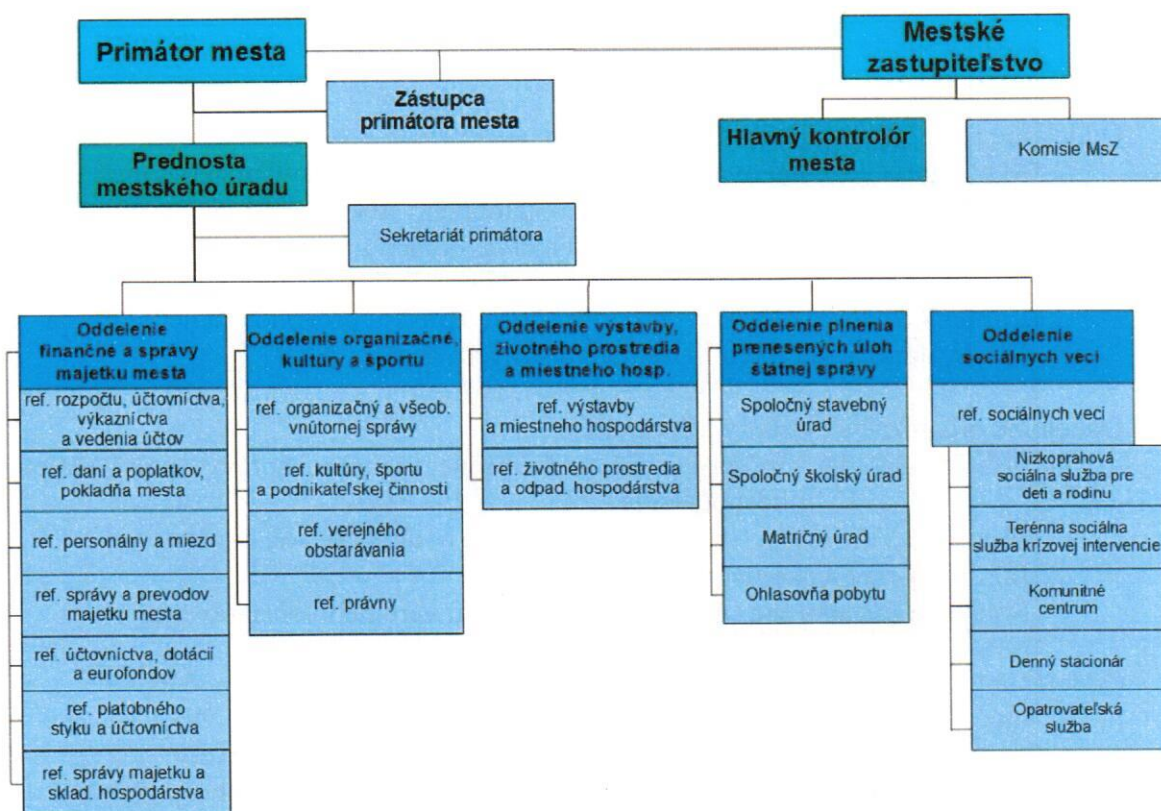
Organizačné a administratívne veci mestského zastupiteľstva a primátora mesta zabezpečuje mestský úrad. Mestský úrad vedie a jeho prácu organizuje prednosta. Mestský úrad mal k 31. 12. 2016 celkom 85 zamestnancov, vrátane škôl a školských zariadení v originálnej kompetencii mesta. Tento pracovný tím svoje zámery, hodnotenia dosiahnutých výsledkov, organizačné otázky spracúva formou informácií, správ, ktoré prejednáva na úrovni vedenia, orgánov mesta a informuje o nich širokú verejnosť. Informácie i rôzne dokumenty mesta sú zverejnené, pravidelne aktualizované prostredníctvom verejne prístupnej oficiálnej internetovej stránky www.hanusovce.sk.

Hodnotenie cieľov rozpočtu mesta je pravidelne polročne monitorované a hodnotené, výsledkom sú monitorovacie a hodnotiace správy, ktoré prerokúva mestské zastupiteľstvo. Poslaním mesta, jeho organizácii je slúžiť všetkým jeho obyvateľom, ponúknuť im služby mestu charakteristické. Mesto víta a podporuje akúkoľvek spoluprácu medzi vlastnými zamestnancami, organizáciami mesta, jeho obyvateľmi, čo prispieva k lepšej kvalite života v meste.

2. Identifikačné údaje o meste Hanušovce nad Topľou – údaje o konsolidujúcej účtovnej jednotke

Názov účtovnej jednotky	Mesto Hanušovce nad Topľou
Sídlo účtovnej jednotky	Mierová 333/3 Hanušovce nad Topľou
IČO	332399
DIČ	202 064 1018
Hlavná činnosť účtovnej jednotky	84.11.0 všeobecná verejná správa
Právny dôvod na zostavenie účtovnej závierky	riadna
Štatutárny zástupca	Štefan Straka, primátor mesta
Telefón:	057/4883890
Mail:	sekretariat@hanusovce.sk
Webová stránka:	www.hanusovce.sk

3. Organizačná štruktúra a identifikácia vedúcich predstaviteľov



Primátor mesta:

Štefan Straka

Zástupca primátora mesta:

Martin Tkáč

Prednosta mestského úradu:

Ing. Miroslav Benča

Hlavný kontrolór mesta:

Ing. Alžbeta Sabová

Sekretariát primátora mesta:

Gabriela Sabová

Mestské zastupiteľstvo:

Ing. Ladislav Babica
MVDr. Ján Čurlík, PhD
Martin Ferko
Anna Geratová
Mgr. Ján Hanzo
Mgr. Agáta Krupová
RNDr. Hedviga Rusinková
Martin Tkáč
Jozef Varga
Mgr. Pavol Varga
Bc. Ján Voľanský

Komisie:

Komisia finančná, pre správu majetku mesta a podnikateľskú činnosť
Komisia pre výstavbu, životné prostredie a verejný poriadok
Komisia pre kultúru, školstvo a šport
Komisia pre sociálne služby, bývanie a zdravotníctvo
Komisia pre ochranu verejného záujmu pri výkone verejných funkcií

Mestský úrad:

Oddelenie finančné a správy majetku mesta

Mgr. Mária Hrivniaková, vedúca odd. finančného a správy majetku mesta
Ing. Mária Jenčíková, referent – ref. platobného styku, účtovníctva
Silvia Mikitová, referent – ref. účtovníctva, dotácií a eurofondov
Edita Koščová, referent – ref. daní a poplatkov, pokladňa
Emília Kočišová, referent – ref. pokladňa, správy a prevodov majetku mesta
Vlasta Benčová, referent – ref. personálny, miezd,

Oddelenie organizačné, kultúry a športu

Gabriela Sabová – ref. organizač. a všeobecnej vnútornej správy, správy majetku a skl.
hospodárstva
Mgr. Eva Velebírová – ref. kultúry, športu a podnikateľskej činnosti
Ing. Viktória Staškovičová – ref. právny
Sotáková Zuzana, Ing. Anton Bernacký – ref. verejného obstarávania

Oddelenie investičnej výstavby, životného prostredia a miestneho hospodárstva

Ing. Ján Eštvánik, vedúci oddelenia investičnej výstavby, ŽP a MH
– ref. výstavby a MH + 11 zamestnancov
Ing. Ivana Digoňová – ref. životného prostredia a odpadového hospodárstva
Anna Zošáková – ref. výstavby a MH

Úsek plnenia prenesených úloh štátnej správy

Ing. Katarína Dvorská – spoločný stavebný úrad
Mgr. Martin Socha – spoločný školský úrad
Mgr. Danka Roziková – spoločný školský úrad
Katarína Pirščová – matričný úrad, ohlasovňa pobytu

Školy a školské zariadenia v originálnej kompetencii (neprávne subjekty):

Materská škola PaedDr. Silvia Hrehová - riaditeľka
Školská jedáleň MŠ Mgr. Beáta Dundová – vedúca ŠJ
Školská jedáleň ZŠ (v rámci ZŠ) Mária Hláčková – vedúca ŠJ

3. Ďalšie informácie o konsolidovanom celku

Identifikačné údaje o konsolidovaných účtovných jednotkách – rozpočtových organizáciách v zriaďovateľskej pôsobnosti konsolidujúcej účtovnej jednotky

Názov konsolidovanej účtovnej jednotky	Základná škola Hanušovce nad Topľou	Základná umelecká škola Hanušovce nad Topľou
Sídlo konsolidovanej účtovnej jednotky	Štúrova 341, Hanušovce nad Topľou	Budovateľská 486/17 Hanušovce nad Topľou
IČO	37873288	42344301
Štatutárny zástupca	Mgr. Miroslav Petrov.	Ludmila Kreheľová, DiS.art. poverená riadením ZUŠ Mgr.
IČO	37873288	42344301
Tel:	057/4452631	0905 402 757
e-mail:	zshanusovce@stonline.sk	zus.hanusovce@gmail.com
web stránka	zshanusovce.edupage.org	zushanusovce.edupage.org

Identifikačné údaje o konsolidovaných účtovných jednotkách – príspevkovej organizácii v zriaďovateľskej pôsobnosti konsolidujúcej účtovnej jednotky

Názov účtovnej jednotky	Mestské kultúrne stredisko mesta Hanušovce nad Topľou
Sídlo účtovnej jednotky	Mierová 333/3 Hanušovce nad Topľou
Štatutárny orgán	Bc. Ľubica Tomková riaditeľka
Základná činnosť	prevádzka kultúrnych zariadení
IČO	42089671
Tel:	057/4883890

Identifikačné údaje o konsolidovaných účtovných jednotkách – obchodných spoločnostiach – dcérska u. j. – do konsolidácie nezahrňame.

Názov účtovnej jednotky	Mestský podnik služieb s.r.o. - v konkurze Hanušovce nad Topľou
Sídlo účtovnej jednotky	Mierová 333/3 Hanušovce nad Topľou
Základná činnosť	spracúvanie a likvidácia iného ako nebezpečného odpadu
IČO	36456128
Dátum založenia/vzniku účtovnej jednotky	26. 6. 1998
Podiel účtovnej jednotky (obce) na základnom imaní, hlasovacích právach konsolidovanej účtovnej jednotky (obchodnej spoločnosti)	100 %

Voči podniku bolo začaté konkurzné konanie so sp. zn. 1K/48/2011:

- uzn. zo dňa 6.10.2011 o začatí konkurzu Okresný súd Prešov zverejnil v OV č. 196/2011 dňa 12.10.2011,

- uzn. o vyhlásení konkurzu zo dňa 21.11.2011 zverejnil Okresný súd Prešov v OV č. 227/2011 dňa 28.11.2011,

- do funkcie správcu úpadku bol ustanovený JUDr. Ján Ninčák, Mierová 2529/87, 066 52 Humenné.

Identifikačné údaje o konsolidovaných účtovných jednotkách – pridružená účt. jednotka

Názov účtovnej jednotky	OZÓN Hanušovce, a. s.
Sídlo účtovnej jednotky	<i>Petrovce 129</i>
Základná činnosť	<i>spracúvanie a likvidácia iného ako nebezpečného odpadu</i>
IČO	36450758
Dátum založenia/vzniku účtovnej jednotky	28. 10. 1997
Podiel účtovnej jednotky (obce) na základnom imaní, hlasovacích právach konsolidovanej účtovnej jednotky (obchodnej spoločnosti)	32,146 %

Informácie o metódach oceňovania použitých pri ocenení jednotlivých položiek konsolidovanej účtovnej závierky obce

- Pri oceňovaní majetku a záväzkov sa uplatňuje zásada opatrnosti. Za základ sa berú všetky riziká, straty a zníženia hodnoty, ktoré sa týkajú majetku a záväzkov a sú známe ku dňu zostavenia účtovnej závierky.
- Dlhodobý hmotný a nehmotný majetok nakupovaný sa oceňuje obstarávacou cenou, ktorá zahŕňa cenu obstarania a náklady súvisiace s obstaraním (clo, prepravu, montáž, poistné a pod.).
- Súčasťou obstarávacej ceny dlhodobého nehmotného a hmotného majetku nie sú úroky z úverov.
- Dlhodobý majetok vytvorený vlastnou činnosťou sa oceňuje vlastnými nákladmi, ktoré predstavujú všetky priame náklady vynaložené na výrobu alebo inú činnosť a všetky nepriame náklady vzťahujúce sa na výrobu alebo inú činnosť.
- Dlhodobý majetok nadobudnutý darovaním sa oceňuje reprodukčnou obstarávacou cenou, teda cenou, za ktorú by sa majetok obstaral v čase, keď sa o ňom účtuje.
- Dlhodobý majetok nadobudnutý prevodom správy sa oceňuje cenou, v ktorej sa doteraz viedol v účtovníctve.
- Dlhodobý finančný majetok sa oceňuje obstarávacou cenou.
- Nakupované zásoby sa oceňujú obstarávacou cenou, ktorou je cena obstarania vrátane nákladov súvisiacich s obstaraním ako napr. prepravné, provízia, poistné a zľavy.
- Zásoby vytvorené vlastnou činnosťou sa oceňujú vlastnými nákladmi t.j. priamymi nákladmi vynaloženými na tvorbu zásob ako aj časťou nepriamych nákladov, ktoré sa k tvorbe zásob vzťahujú.
- Pohľadávky sa oceňujú v menovitej hodnote.
- Cenné papiere a podiely sa oceňujú obstarávacími cenami, vrátane nákladov súvisiacich s obstaraním.
- Pohľadávky sa pri ich vzniku oceňujú menovitou hodnotou.
- Peňažné prostriedky a ceniny sa oceňujú ich menovitou hodnotou.
Záväzky sa pri ich vzniku oceňujú menovitou hodnotou.
Záväzky sa pri ich prevzatí oceňujú obstarávacou cenou.
- Ak sa pri inventarizácii zistí, že suma záväzkov je iná ako ich výška v účtovníctve, uvedú sa záväzky v účtovníctve a v účtovnej závierke v tomto zistenom ocenení.

Informácie o metódach a postupoch konsolidácie

Konsolidovaná účtovná závierka Mesta Hanušovce nad Topľou bola zostavená:

- v súlade so zákonom č. 431/2002 Z. z. o účtovníctve v znení neskorších predpisov,
- v súlade s Opatrením Ministerstva financií Slovenskej republiky zo dňa 17. decembra 2008 č. MF/27526/2008 – 31, ktorým sa ustanovujú podrobnosti o metódach a postupoch konsolidácie vo verejnej správe a podrobnosti o usporiadaní a označovaní položiek konsolidovanej účtovnej závierky vo verejnej správe v znení neskorších predpisov.

Zahrnutie konsolidovaných účtovných jednotiek do konsolidovanej účtovnej zvierky

Názov resp. obchodné meno konsolidovanej účtovnej jednotky	Metóda úplnej konsolidácie	Metóda vlastného imania
Základná škola Hanušovce n. T.	áno	
Základná umelecká škola Hanušovce n. T.	áno	
Mestské kultúrne stredisko Hanušovce n. T.	áno	
OZÓN Hanušovce, a. s., Petrovce		áno

Metóda úplnej konsolidácie bola použitá pri dcérskych účtovných jednotkách.
Metóda vlastného imania bola použitá pri pridružených účtovných jednotkách.

Moment prvej konsolidácie kapitálu :

- Pri rozpočtových organizáciách je to deň ich zriadenia.
- Pri príspevkových organizáciách je to deň ich zriadenia.
- Pri obchodných spoločnostiach je to deň obstarania podielov.

Informácie o goodwill

- Goodwill nevzniká pri konsolidovanej účtovnej jednotke, ktorou je rozpočtová organizácia.
- Goodwill nevzniká pri konsolidovanej účtovnej jednotke, ktorou je príspevková organizácia.
- Goodwill nevzniká pri založení konsolidovanej účtovnej jednotky, ktorou je obchodná spoločnosť.
- Goodwill vzniká pri kúpe už existujúcej konsolidovanej účtovnej jednotky, ktorou je obchodná spoločnosť.
- Goodwill sa odpisuje do 5 rokov.

Informácie o údajoch aktív a pasív

Popis údajov vyplnených v prehľade pohybov dlhodobého nehmotného a dlhodobého hmotného majetku

- Bezprostredne predchádzajúce účtovné obdobie sa chápe k 31.12.2015
- Bežné účtovné obdobie sa vykazuje k 31.12.2016
- Prírastok je prvotné vykázanie obstarania dlhodobého nehmotného a dlhodobého hmotného majetku akoukoľvek formou, zvýšenie aktív (napr. kúpa, darovanie)
- Úbytok je vykázanie zníženia aktív (napr. predaj, darovanie)
- Presun je vykázanie zmeny hodnoty niektorej položky bez zmeny celkovej hodnoty aktív

4. Poslanie, vízie, ciele

Základným dokumentom strategického strednodobého plánovania Mesta Hanušovce nad Topľou je Program hospodárskeho rozvoja a sociálneho rozvoja Mesta Hanušovce nad Topľou (ďalej PHSR). Bol zostavený na obdobie rokov 2015 – 2024 spoločnosťou SCARABEO-SK, s.r.o. Banská Bystrica. Určuje víziu rozvoja mesta, prioritné rozvojové oblasti a strategické ciele ich naplnenia. Je základným východiskom pre spracovanie ďalších materiálov rozvoja jednotlivých oblastí života mesta. Bol schválený uznesením MsZ č. 156/2016 dňa 20. 6. 2016

Dokument „PHSR“ je strednodobý strategický dokument, ktorý na základe analýzy hospodárskeho a sociálneho rozvoja mesta stanovuje jeho strategické ciele a priority rozvoja. Je prostriedkom pre napĺňanie vízie ďalšieho smerovania rozvoja mesta. Programom hospodárskeho rozvoja a sociálneho rozvoja mesta Hanušovce nad Topľou sa uskutočňuje

podpora rozvoja na úrovni miestnej samosprávy s dôrazom na sociálnu, ekonomickú a kultúrnu sféru. Je to program cielených opatrení, navrhnutý pre oživenie sociálneho, ekonomického a kultúrneho rozvoja mesta Hanušovce nad Topľou, je otvoreným dokumentom, ktorý na základe výsledkov ročného hodnotenia bude priebežne aktualizovaný a doplňovaný.

Rozpočet mesta je zostavovaný na trojročné obdobie. Povinnosťou samosprávy pripravovať tzv. programové rozpočty, čo znamená, že rozpočet samosprávy už obsahuje údaje o zámeroch a cieľoch samospráv. Ich úlohou zvýšiť informačnú hodnotu dokumentu a súčasne implementovať základy pre plánovanie výdavkov v strednodobom časovom horizonte s možnosťou konfrontovať plány samosprávy so skutočnosťou, t. j. prezentovať v rozpočtoch ciele (výkonnosť samosprávy) a monitorovať ich dosahovanie.

Trinásť programov rozpočtu Mesta Hanušovce nad Topľou táto zámery, ciele, merateľné ukazovatele obsahujú, k 30. 6. bežného roka mesto zostavuje monitorovaciu správu, k 31. 12. bežného roka hodnotiacu správu

5. Základná charakteristika mesta

5 a) Geografické údaje

Hanušovce nad Topľou¹ sa nachádzajú v severovýchodnej časti Slovenska v údolí rieky Tople. Ich zemepisná poloha je určená súradnicami 49" severnej šírky a 21° 30' východnej dĺžky. Katastrálne územie má rozlohu 14,3 km. Najnižšia nadmorská výška je na brehu Tople pri sútoku s Voľanským potokom (Lužiny) 158 m.n.m. Stred obce sa nachádza v nadmorskej výške 190 m.n.m. a najvyšším bodom v chotári je lokalita pod Stavencom na úpätí Slánskych vrchov 455 m.n.m. Chotár Hanušoviec odvodňuje rieka Topľa s prítokmi Hlibovec, Hrabovec, Hanušovský a Medziansky potok.

Z hľadiska klímy patrí toto územie do teplej, mierne vlhkej oblasti s chladnou zimou a do oblasti mierne teplej, mierne vlhkej, vrchovinovej (Slánske vrchy).

Z geomorfologického hľadiska je územie obce súčasťou Beskydského predhoria, jeho časti - Hanušovskej pahorkatiny. Okrajovo sem zasahujú Slánske vrchy, ktoré sa tiahnu na juhozápad od mesta.

Štát ²	 Slovensko	Okres	Vranov nad Topľou
Kraj	Prešovský kraj	Región	Šariš

5 b) Demografické údaje

Hustota a počet obyvateľov

Rozloha	14,37 km ² (1 437 ha) ³
Obyvateľstvo	3 785 (31. 12. 2016 – údaj z ohlasovne pobytu)
Hustota	263,39 obyv./km ²

5 c) Symboly mesta, logo⁴

Pečatidlo

Pečatidlom sa overovali listiny vydávané mestom a symbol na nich uvedený sa často použil pri tvorbe mestského erbu. V Hanušovciach v minulosti zaznamenávame dva symboly používané na obecných pečatidlách. Starší symbol zobrazoval hlavu sv. Jána Krstiteľa, na pečatidle zo 16. storočia, s kruhopisom „... DE VILLA IOHAN...“ overujú písomnosti z rokov 1538 a 1540 uložené v Mestskom archíve v Prešove.

¹ Web stránka mesta

² http://sk.wikipedia.org/wiki/Hanu%C5%A1ovce_nad_Top%C4%BEou

³ http://sk.wikipedia.org/wiki/Hanu%C5%A1ovce_nad_Top%C4%BEou

⁴ <http://www.hanusovce.sk/mesto/symboly-mesta/>

Mladší symbol predstavoval pelikána kŕmiaceho svoje tri mláďatá sediace na hniezde, symbol z roku 1700. Kruhopic, latinský text: SIGILLUM OPPIDI HANUSFALVENSIS (Pečiatka mesta Hanušovce). Odtlačok je na písomnosti z 24.júla 1872 uložená v Archíve mesta Košice – zbierka pečatí. S kruhopicom maďarský text: HANUSFALVA MEZÖVÁROS PECSÉTJE SÁROSMEGYE (Pečiatka mesta Hanušovce Šarišská župa), z 28.novembra 1889 uložená v archíve rímskokatolíckeho arcibiskupstva v Košiciach.



Odtlačok mestského pečatidla z roku 1700



Odtlačok mestského pečatidla z roku 1889

Od roku 1905 začali Hanušovce používať nové pečatidlo. Typárium bolo kruhové s priemerom 34 mm. V jeho pečatnom poli nachádzame v kruhopic maďarský text: SÁROS VARMEGYE TAPOLYHANUSFALVA KÖZSÉG 1905 (Šarišská župa obce Hanušovce 1905). V strede pečatného poľa je vyobrazený štít s erbovým symbolom predstavujúci pelikána. Tvorcom bol Ignác Felsenfeldi, typograf z Budapešti.



Pečatná časť mestského typária z roku 1905



Odtlačok súčasného pečatidla

Erb

V červenom štíte na zlatom hniezde stojí strieborný pelikán (zobák a nohy má zlaté) kŕmiaci svoje tri strieborné mláďatá, ktoré majú zlaté zobáčiky.



Vlajka

Mestská vlajka Hanušoviec má pomer strán 2:3 a je ukončená zástrihom. Pozostáva z troch pozdĺžnych pruhov vo farbách striebornej (1/3), zlatej(1/3) a červenej (1/3).






5 d) História mesta

Najstaršia písomná zmienka o hanušovskom majetku je z roku 1317 a o obci z roku 1332. Vtedy kráľ Karol Róbert udelil obyvateľom slobodnej dediny Hanušovce mestské práva. Názov mesta je odvodený od mena tunajšieho dedičného šoltýsa Hanusa. Od roku 1346 patrili

Hanušovce do vlastníctva feudálneho panstva Šošovcov, ktorí tu panovali nasledujúce tri storočia. V polovici 15. storočia sídlili v okolí Hanušoviec bratrci. Od roku 1635 sa tu konalo každoročne šesť trhov. V 17. storočí vzrástol význam Hanušoviec zásluhou humanistickej školy (gymnázia). Obyvatelia sa živili roľníctvom, ale rozvíjali sa tu aj remeslá, najmä garbiarstvo a čižmárstvo.

5 e) Partnerské mestá

-  Dębica, Poľsko
-  Nozdrzec, Poľsko
-  Velká Bíteš, Česko

5 f) Významné osobnosti mesta

Predstavitelia mesta od stredoveku po rok 1992⁵

Richtári

Hanus	1332	Andrej Sabo	1811-1812
Gregorius?	1531	Juraj Tomaško	1813
Matúš Šima	1636	Andrej Hatala	1814
Tomáš Velebír	1747	Michal Pohlod	1817
Ján Sabo	1769	Ján Sabo	1818
Juraj Varholý	1770	Andrej Čebra	1819
Juraj Sabo	1771	Ján Hanzo	1820
Juraj Fáber	1774	Michal Čebra	1821
Andrej Čebra	1775	Juraj Sabo	1822
Ján Tešínský	1776	Andrej Kmec	1823
Juraj Sabo	1783	Michal Eštočko	1824
Ján Fáber	1784	Andrej Sabo	1825
Michal Čebra	1786	Andrej Socha	1826
Juraj Tešínský	1787	Andrej Hudák	1827
Michal Čebra	1789	Andrej Kolesár	1828
Mikuláš Sabo	1790	Andrej Kmec	1830
Ján Kmec	1792	Michal Pohlod	1831
Andrej Čebra	1795	Juraj Sabo	1835
Tomáš Velebír	1796-1797	Michal Čebra	1836
Michal Sabo	1798	Andrej Kmec	1837
Michal Čebra	1799	Michal Ihnát	1839
Andrej Tomaško	1800	Juraj Sabo	1840
Ján Ferko	1801	Andrej Kmec	1851-1864
Ondrej Pohlod	1803	Andrej Ihnát	1864-1869
Juraj Furča	1804	Michal Skriňák	1870-1874
Ján Sokáč	1806	Michal Hanzo	1873-1874
Juraj Kmec	1809	Juraj Čebra	1874-1878
Juraj Socha	1810		

Vládni komisári

Alojz Vitko	1939
Ján Hatala	1939-1945

⁵ <http://www.hanusovce.sk/mesto/predstavitelia-mesta-odstredoveku/>

Predsedovia MNV a MsNV

Mikuláš Velebír	1945-1948	Andrej Balik	1959-1960
Andrej Sabo Babinčák	1948-1954	Ján Tkáč	1960-1961
Michal Socha Brehuv	1954-1956	Andrej Sabo Babinčák	1961-1981
Michal Kolesár	1956-1959	Andrej Velebír	1981-1992

Primátori mesta Hanušovce nad Topľou od roku 1992 po súčasnosť

Andrej Velebír	1992-1994
Peter Vozár	1994-2002
Ing. František Tkáč	2002-28.5.2005 (deň úmrtia)
RNDr. Jozef Malý	zástupca primátora s plnými právomocami primátora 29.5.2005-20.11.2005 (zloženie sľubu nového primátora Jána Roška)
Ján Roško	21.11.2005 (vzišiel po doplnkových voľbách na primátora 22.10.2005) a bol opätovne zvolený za primátora mesta aj pre volebné obdobie 2006-2010
Štefan Straka	11.01.2011 - doteraz

5g) Pamiatky

Stavby

Mesto je vystavané pomerne novou zástavbou, gro ktorej tvorí tzv. výstavba v štýle socialistického realizmu v kombinácii s typickou zástavbou rodinných domov charakteristickou v medzivojnových rokoch. Niektoré novovystavané ulice sú vystavané kvázi moderným štýlom.

Pamiatky

Najvýznamnejšou stavbou mesta je ranogotický Kostol Nanebovzatia Panny Márie, postavený johanitmi v druhej polovici 13. storočia. V jeho interiéri sa zachovala na našom území výnimočná kamenná figurálna výzdoba ešte románskeho štýlu.

Zaujímavými stavbami sú aj dva kaštiele, renesančno-barokový z prvej polovice 18. storočia, ktorý patril rodine Dežöfiovcov (tzv. Veľký kaštieľ) a renesančný z druhej polovice 16. storočia, patriaci pôvodne rodu Šóšovcov (tzv. Malý kaštieľ). Renesančno-barokový kaštieľ je v súčasnosti sídlom Vlastivedného múzea s cennou národopisnou a prírodovedeckou expozíciou so zameraním na územie okresu Vranov nad Topľou.

Unikátne technické pamiatky - sieť železničných viaduktov. Železničný most s najväčším oblúkom v strednej Európe sa klenie priamo nad mestom. Dosahuje výšku 40 metrov a dĺžku vyše 400 metrov. V katastrálnom území mesta ležia ešte ďalšie dva, jeden nad údolím „Hrabovec“ a druhý ihneď za železničnou stanicou v údolí „Hlibovec“.

Múzeá	Vlastivedné múzeum Hanušovce nad Topľou
Pomníky	Pomník obetiam SNP, pamätná tabuľa pri centrálnom pilieri viaduktu.
Parky	Historický park pri „Veľkom kaštieli“, s výmerou 3 ha.

6. Plnenie funkcií mesta (originálne, prenesené kompetencie – v oblasti výchovy, vzdelávania, sociálneho zabezpečenia, zdravotníctva, kultúry, hospodárstva ap.)

6 a) Prenesený výkon štátnej správy

Mesto Hanušovce nad Topľou spoločným obecným úradom pre 20 obcí, a to na úseku:

- územného plánovania, stavebného poriadku a vyvlastňovacieho konania, pozemných komunikácií,

- v oblasti starostlivosti o životné prostredie, na úseku ochrany krajiny a prírody, na úseku ochrany ovzdušia, štátnej vodnej správy a ochrany pred povodňami.

Je spoločným školským obvodom na základe dohody uzatvorenej medzi Mestom Hanušovce nad Topľou a ďalšími trinástimi obcami obvodu a schváleného všeobecne záväzného nariadenia č. 31 zo dňa 31. mája 2004.

Rozhodnutím Krajského školského úradu v Prešove je školským úradom pre ďalších 26 obcí vranovského okresu.

6 b) Výchova a vzdelávanie

V súčasnosti výchovu a vzdelávanie detí v meste poskytuje:

- Základná škola

- podľa EDUZBER-u k 15.9.2016 evidovala celkový počet žiakov 556
(čo je o 23 žiakov menej oproti r. 2015)

z toho: počet žiakov zo sociálne znevýhodneného prostredia 16

počet individuálne začlenených žiakov 21

počet žiakov, ktorý potrebujú asistenta učiteľa 2

- Materská škola

- podľa výkazu - Výkaz Škol (MŠVVŠ SR) 40 – 01 evidovala celkom 104 detí
(čo je o 9 žiakov menej oproti r. 2015)

z toho: počet detí, ktoré majú 1 rok pred plnením povinnej školskej dochádzky 42 detí

Na mimoškolské aktivity je zriadená:

- Základná umelecká škola

- uznesením MsZ č. 369/2013 z 28. zasadnutia MsZ v Hanušovciach nad Topľou zo dňa 2.12.2013 prešla ku dňu 1.1.2014 základná umelecká škola na právnu subjektivitu,

- podľa výkazu - Výkaz Škol (MŠVVŠ SR) 40 – 01 evidovala celkom 380 detí
(čo je o 33 žiakov viacej oproti r. 2015)

z toho: počet žiakov v individuálnej forme vyučovania 148 detí

počet žiakov v skupinovej forme vyučovania 232 detí

6 c) Zdravotníctvo

Zdravotnú starostlivosť v meste poskytujú:

- dvaja detskí lekári, traja lekári pre dospelých, jeden neurológ, jeden internista, jeden gynekológ, dvaja zubní lekári.

V meste sú zriadené dve lekárne.

6 d) Sociálne zabezpečenie

Sociálne služby v meste zabezpečuje :

- denný stacionár

- poskytovanie sociálnej služby v zariadení sociálnych služieb v budove ObZS pre 20 klientov v zariadení s poskytnutím príspevku vo výške 184,- € na jedno miesto ročne,

- opatrovateľská služba

- poskytovanie opatrovateľskej služby pri implementácii NP Podpora opatrovateľskej služby, zamestnávajú 7 opatrovateliek pre 13 klientov,

- termín realizácie projektu – od 1.2.2016 do 30.4.2018

- Národný projekt - Terénna práca v obciach

- zamestnávajú: terénny sociálny pracovník – dvaja, terénny pracovník – dvaja,

- termín od 1.2.2016 do 30. 6. 2019,

- Národný projekt – Podpora vybraných sociálnych služieb krízovej intervencie na komunitnej úrovni – Komunitné centrum

- zamestnávajú: odborný garant KC, odborný pracovník KC, pracovník KC – traja pracovníci

- termín – od 1.4.2016 do 30.6.2019

6 e) Kultúra

Spoločenský a kultúrny život v meste je v kompetencii oddelenia organizačného, kultúry, športu a sociálnych vecí - referát kultúry a športu. Činnosť je zabezpečovaná na základe plánu kultúrnej činnosti schváleného mestským zastupiteľstvom na bežný kalendárny rok. Po ukončení projektu Rekonštrukcia malého kaštieľa mesta Hanušovce nad Topľou v mesiaci november 2015 svoju činnosť začína príspevková organizácia Mestské kultúrne stredisko mesta Hanušovce nad Topľou, oddelenie kultúry sídli v priestoroch malého kaštieľa.

6 f) Hospodárstvo

V r. 2011 bolo začaté konkurzné konanie voči MsPS spol. s r. o. Všetky úlohy pri výkone samosprávy v oblasti starostlivosti o všestranný rozvoj územia mesta a potreby jej obyvateľov mesto vykonáva v rámci schváleného rozpočtu vlastnými zamestnancami, vlastnými dopravnými prostriedkami, občanmi v rámci výkonu aktivačných prác a menších obecných služieb.

7. Informácia o vývoji mesta – rozpočtový pohľad

Základným nástrojom finančného hospodárenia mesta je rozpočet. Rozpočtový proces územnej samosprávy je regulovaný zákonom č.523/2004 Z. z. o rozpočtových pravidlách verejnej správy a o zmene a doplnení niektorých zákonov a zákonom č. 583/2004 Z. z. o rozpočtových pravidlách územnej samosprávy a o zmene a doplnení niektorých zákonov.

Pri jeho spracovaní sa postupovalo podľa rozpočtovej klasifikácie schválenej MF SR, Metodického pokynu MF SR na usmernenie programového rozpočtovania v znení dodatku č. 1 a merateľných ukazovateľov, zo známych skutočností schváleného návrhu rozpočtu verejnej správy. Ďalej sa vychádzalo z „Východísk k návrhu rozpočtu na rok 2016 s výhľadom na roky 2017 a 2018“ prerokovaných a schválených uznesením Mestského zastupiteľstva v Hanušovciach nad Topľou č. 73/2015 zo dňa 26. 10. 2015. Boli v ňom zapracované a navrhované aktivity, výdavky, na ktoré boli v termíne spracovania návrhu rozpočtu uzatvorené zmluvy a výdavky v objeme, v akom je možné ich vykrytie zdrojmi v príjmovej časti rozpočtu.

Rozpočet mesta na rok 2016 bol schválený uznesením MsZ č. 90/2015 dňa 14. 12. 2015 v príjmovej i výdavkovej časti vo finančnom objeme 2.960.639,- €, t. j. rozpočet vyrovnaný.

V priebehu roka 2016 bol upravovaný nasledovne:

	schválené MsZ		Rozpočet (€)					
	č. uzn	zo dňa	Rozpočet schválený		Rozpočtové opatrenia		Rozpočet upravený	
			Príjmy	Výdavky	Príjmy	Výdavky	Príjmy	Výdavky
schválený rozpočet	90/2015	14.12.2015	2960639	2960639				
RO č. 1	154/2016	20.6.2016			642913	642913	3603552	3603552
RO č. 2	178/2016	26.9.2016			0	0	3603552	3603552
RO č. 3	204/2016	12.12.2016			144443	68487	3747995	3672039
spolu			2960639	2960639	787356	711400	3747995	3672039

Plnenie programového rozpočtu

Rozpočet bol zostavený pre trojročné obdobie rokov 2016 – 2018 v programovej štruktúre so zámermi, cieľmi a merateľnými ukazovateľmi, ktoré sa hodnotia v polročných intervaloch – I. polrok monitorovacou správou, II. polrok hodnotiacou správou. Programový rozpočet nenahrádza „klasický“ rozpočet, preto bol zostavený súčasne tak ako doteraz aj v štruktúre podľa rozpočtovej klasifikácie.

	Rozpočet 2016 schválený	Rozpočet 2016 upravený	Plnenie k 31122016	Plnenie k 31122016 k upr R	Plnenie k 31122015	Index 2016/ 2015
	EUR	EUR	EUR	%	EUR	
Príjmy spolu:	2960639	3747995	3746435,41	99,96	4409618,72	0,85
Výdavky spolu:	2960639	3672039	3575918,41	97,38	4361722,95	0,82
<i>Program 1: Plánovanie, manažment a kontrola</i>	233443	255075	271330,00	106,37	214857,73	1,26
<i>Program 2: Propagácia a marketing</i>	4100	3056	1956,20	64,01	636,00	3,08
<i>Program 3: Interné služby</i>	558523	1036924	992564,47	95,72	447796,17	2,22
<i>Program 4: Služby občanom</i>	51771	52524	51643,47	98,32	52091,37	0,99
<i>Program 5: Bezpečnosť</i>	19660	20618	19897,80	96,51	24630,64	0,81
<i>Program 6: Odpadové hospodárstvo</i>	72500	101037	98243,71	97,24	58377,92	1,68
<i>Program 7: Komunikácie</i>	17000	47457	35720,21	75,27	12837,06	2,78
<i>Program 8: Vzdelávanie</i>	1719026	1698952	1663625,22	97,92	1659823,92	1,00
<i>Program 9: Šport</i>	21018	17070	16477,56	96,53	23706,01	0,70
<i>Program 10: Kultúra</i>	50500	70691	68485,79	96,88	972065,39	0,07
<i>Program 11: Prostredie pre život</i>	22600	28654	25854,92	90,23	404089,00	0,06
<i>Program 12: Bývanie</i>	38900	38900	28758,63	73,93	37245,04	0,77
<i>Program 13: Sociálne služby</i>	151598	301081	301360,43	100,09	453566,70	0,66
Výsledok hospodárenia:	0	75956	170517,00	x	47895,77	3,56

Bežné výdavky mesta v roku 2016 smerovali predovšetkým na zabezpečenie základných samosprávnych funkcií mesta, a to hlavne na nutnú údržbu komunikácií vrátane vysprávok MK, na likvidáciu odpadu, čistenie mesta, rozvoja bývania, zabezpečenie poskytovania sociálnych služieb, činností na úseku školstva a pod.

Výdavky kapitálového rozpočtu v roku 2016 smerovali k realizácii investičných aktivít:

- financovanie nákupu pozemkov k výstavbe IBV od spoločnosti Tatragrate,
- spoluúčasť pri výstavbe kanalizácie ul. Budovateľská – Zámocká,
- financovanie projektovej dokumentácie projektu Kompostovisko mesta Hanušovce nad Topľou,
- financovanie projektovej dokumentácie miestnej komunikácie k b. j. ul. Kláštorňa,
- dofinancovanie rekonštrukcie verejného osvetlenia a Malého kaštieľa.

Plnenie rozpočtu mesta za rok 2016

2016		Rozpočet 2016	Skutočnosť 2016	Plnenie
		€	€	%
Bežné príjmy	MsU	3 217 818,00	3 234 123,23	100,51
Bežné príjmy	ZŠ	11 100,00	17 515,57	157,80
Bežné príjmy	ZUŠ	14 619,00	15 190,48	103,91
Bežné príjmy	spolu	3 243 537,00	3 266 829,28	100,72
Kapitálové príjmy	MsU	350 135,00	349 529,82	99,83
Kapitálové príjmy	ZŠ	0,00	0,00	0,00
Kapitálové príjmy	ZUŠ	0,00	0,00	0,00
Kapitálové príjmy	spolu	350 135,00	349 529,82	99,83
Príjmy spolu	MsU	3 567 953,00	3 583 653,05	100,44
Príjmy spolu	ZŠ	11 100,00	17 515,57	157,80
Príjmy spolu	ZUŠ	14 619,00	15 190,48	103,91
Príjmy spolu	spolu	3 593 672,00	3 616 359,10	100,63
Príjmy finančných operácií	MsU	154 323,00	130 076,31	84,29
Príjmy finančných operácií	ZŠ	0,00	0,00	0,00
Príjmy finančných operácií	ZUŠ	0,00	0,00	0,00
Príjmy finančných operácií	spolu	154 323,00	130 076,31	84,29
ZDROJE CELKOM		3 747 995,00	3 746 435,41	99,96
Bežné výdavky	MsU	1 578 148,00	1 495 424,83	94,76
Bežné výdavky	ZŠ	1 115 379,00	1 115 181,35	99,98
Bežné výdavky	ZUŠ	241 265,00	239 451,29	99,25
Bežné výdavky	spolu	2 934 792,00	2 850 057,47	97,11
Kapitálové výdavky	MsU	153 247,00	142 772,17	93,16
Kapitálové výdavky	ZŠ	7 000,00	7 000,00	0,00
Kapitálové výdavky	ZUŠ	0,00	0,00	0,00
Kapitálové výdavky	spolu	160 247,00	149 772,17	93,46
Výdavky spolu	MsU	1 731 395,00	1 638 197,00	94,62
Výdavky spolu	ZŠ	1 122 379,00	1 122 181,35	99,98
Výdavky spolu	ZUŠ	241 265,00	239 451,29	99,25
Výdavky spolu	spolu	3 095 039,00	2 999 829,64	96,92
Výdavky z finančných operácií	MsU	577 000,00	576 088,77	99,84
Výdavky z finančných operácií	ZŠ	0,00	0,00	0,00
Výdavky z finančných operácií	ZUŠ	0,00	0,00	0,00
Výdavky z finančných operácií	spolu	577 000,00	576 088,77	99,84
POUŽITIE CELKOM		3 672 039,00	3 575 918,41	97,38
Bežný rozpočet		308 745,00	416 771,81	
Kapitálový rozpočet		189 888,00	199 757,65	
Výsledok rozpočtového hospodárenia		498 633,00	616 529,46	
Finančné operácie		-422 677,00	-446 012,46	
Výsledok hospodárenia celkom			170 517,00	

8. Informácia o vývoji mesta – účtovný pohľad

8 a) Majetok, zdroje krytia

ŠTRUKTÚRA MAJETKU A ZÁVAZKOV	Účtovný stav ku dňu		
	31.12.2015	31.12.2016	rozdiel
A: Neobežný majetok	9123174,13	8707643,23	-415530,90
v tom:			
dlhodobý nehmotný maj v ZC	1050,20	850,59	-199,61
dlhodobý HM v ZC	8182682,91	7629210,17	-553472,74
dlhodobý finančný majetok	939441,02	1077582,47	138141,45
B: Obežný majetok	342139,48	493252,12	151112,64
v tom:			
zásoby	6007,85	9626,03	3618,18
krátkodobé pohľadávky	39554,88	35630,92	-3923,96
finančné účty	295472,43	447995,17	152522,74
poskytnuté návratné fin.výp krátkodobé	1104,32	0,00	-1104,32
C: časové rozlíšenie	1422,42	1447,19	24,77
v tom:			
náklady budúcich období	1422,42	1447,19	24,77
AKTÍVA CELKOM	9466736,03	9202342,54	-264393,49
A: vlastné imanie	2723399,94	2841262,05	117862,11
v tom:			
výsledok hosp za účtovné obdobie	2723399,94	2841262,05	117862,11
B: záväzky	1770323,34	1297688,86	-472634,48
v tom:			
rezervy	3486,81	5850,00	2363,19
zúčtovanie medzi subj VS	25530,33	9713,81	-15816,52
dlhodobé záväzky	288359,62	288327,45	-32,17
krátkodobé záväzky	181780,15	214990,58	33210,43
bankové úvery	1271166,43	778807,02	-492359,41
C: Časové rozlíšenie	4973012,75	5063391,63	90378,88
v tom:			
výdavky budúcich období	1581,72	894,30	-687,42
výnosy budúcich období	4971431,03	5062497,33	91066,30
PASÍVA CELKOM	9466736,03	9202342,54	-264393,49

Analýza významných položiek z KUZ:

- aktíva - prírastky majetku
- cesta Pod Šibenou, kanalizácia Budovateľská a Zámocká,
- nákup pozemkov pre IBV (od spol. Tatragrate),
- aktíva - úbytky majetku
- prevod rekonštruovaných priestorov – budovy Malého kaštieľa pre MsKS (prevod správy majetku mesta)
- pasíva - prírastky
 - bankové úvery – splatenie úveru po prísune NFP projektu Rekonštrukciu malého kaštieľa a verejné osvetlenie.

8 b) Pohľadávky

Pohľadávky podľa doby splatnosti	zostatok 2016	zostatok 2015
Pohľadávky v lehote splatnosti	10158,81	11331,15
z toho:		
pohľadávky so zostatkovou dobou splatnosti do jedného roka vrátane	10158,81	11331,15
pohľadávky so zostatkovou dobou splatnosti od 1 do 5 rokov vrátane	0	0
pohľadávky so zostatkovou dobou splatnosti dlhšou ako 5 rokov	0	0
Pohľadávky po lehote splatnosti	195917,06	185071,81
spolu	206075,87	196402,96

8 c) Závázky

Závázky podľa doby splatnosti	zostatok 2016	zostatok 2015
Závázky v lehote splatnosti	503318,03	470139,77
z toho:		
záväzky so zostatkovou dobou splatnosti do jedného roka vrátane	503318,03	470139,77
záväzky so zostatkovou dobou splatnosti do piatich rokov vrátane	0	0
záväzky so zostatkovou dobou splatnosti dlhšou ako päť rokov	0	0
záväzky po lehote splatnosti	0	0
spolu	503318,03	470139,77

K 31. 12. 2016 mesto nevidovalo žiadne záväzky po lehote splatnosti.

8 d) Hospodársky výsledok - náklady a výnosy

Vývoj nákladov a výnosov – za konsolidovaný celok

	Názov	skutočnosť k 31.12.2016	skutočnosť k 31.12.2015
501	spotreba materiálu	239943,27	382708,61
502	spotreba energie	179054,84	181993,48
504,507	predaný tovar, nehnuteľnosť	342,32	0,00
511	opravy a udržiavanie	23912,64	39843,54
512	cestovné	4203,20	6330,57
513	náklady na reprezentáciu	4653,53	4590,10
518	ostatné služby	180662,58	161192,97
521	mzdové náklady	1438130,01	1461957,77
524	zákonné sociálne poistenie	495556,17	508240,86
525	ostatné sociálne poistenie	24112,16	21931,79
527	zákonné náklady	90326,79	105864,57
538	ostatné dane a poplatky	6371,38	5102,79
541	zostatková cena predaného DNM a DHM	300,94	32487,39
542	predaný materiál	0,00	183,12
544	zmluvné pokuty, penále, úroky z omeškania	16,44	0,00
545	ostatné pokuty, penále	0,12	0,00
548	ostatné náklady na prev činnosť	176612,73	146443,84
551	odpisy DHM a odpisy DHM	427323,85	367993,79
553	tvorba ost rezerv z prevádzkovej činnosti	5850,00	3486,81
558	tvorba ost opravných položiek z prev činnosti	449634,29	156848,58
562	úroky	22081,26	28431,47
568	ostatné finančné náklady	14874,55	22887,85
586	náklady na transfery z rozpočtu obce - mimo VS	8815,62	16400,00
	Náklady celkom	3792778,69	3654919,9
601	tržby za vlastné výrobky	0	0
602	tržby z predaja služieb	130318,61	131124,84
604,607	tržby za tovar, výnosy z nehnuteľnosti na predaj	357,24	230,04
632	daňové výnosy samosprávy	1405955,34	1236391,61
633	výnosy z poplatkov	70057,96	67680,87
641	tržby z predaja DM a DHM	1748,94	31443,18
642	tržby z predaja materiálu	0,00	183,12
646	výnosy d odpísaných pohľadávok	0,00	0,00
648	ostatné výnosy z prevádzkovej činnosti	172343,66	147143,90
652	zúčtovanie zákonných rezerv	266,81	0,00
653	zúčtovanie ost rezerv z prevádzkovej činnosti	3220,00	3220,00
658	zúčtovanie ost opr položiek z prevádz činnosti	156984,89	163482,71
662	úroky	338,32	230,30
669	podieľy KUI na výsledku hosp pridruženej UJ VS	35005,39	0,00
691	výnosy z BT z rozpočtu obce	0,00	0,00
692	výnosy z KT z rozpočtu obce	0,00	0,00
693	výnosy z BT zo ŠR a od iných subj VS	1417773,87	1464334,31
694	výnosy z KT zo ŠR a od iných subj VS	54377,43	48175,85
695	výnosy samosprávy z BT od EU	1047,00	4188,00
696	výnosy z KB od EÚ	199447,91	163589,77
697	výnosy z KT od EÚ	136,98	4002,01
698	výnosy z KT od ost subj mimo VS	2590,94	2590,98
699	výnosy z odvodu rozpočtových príjmov	0,00	0,00
	Výnosy celkom	3651971,29	3468011,49
	Výsledok hospodárenia pred zdanením	-140807,40	-186908,41
591	splatná daň z príjmov	22,70	17,84
	Výsledok hospodárenia po zdanení	-140830,10	-186926,25

Za podnikateľskú činnosť sa v podmienkach mesta považuje prevádzka Školskej jedálne pri Materskej škole na ul. Budovateľskej v Hanušovciach nad Topľou. Pre hospodárenie školskej jedálne je vytvorený samostatný účet (potravinový účet) v peňažnou ústave. Sledujú sa na ňom príjmy za stravné a výdavky na nákup potravín v školskej jedálni. Hospodárenie školskej jedálne je mesačne vyrovnané, teda aj výsledok hospodárenia je k 31.12.2016 vyrovnaný – nulový. Náklady a výnosy z tejto činnosti predstavovali 20.205,83 €.

Na princípe akruálneho účtovníctva mesto dosiahlo náklady vo výške 2.763.902,43 €, výnosy vo výške 2.585.453,97 € pred zdanením, splatná daň z príjmov predstavuje 22,56 €, čo predstavuje stratu vo výške 178.471,02 € po zdanení. Vytvorený výsledok hospodárenia navrhujeme zúčtovať na účet nevysporiadaného výsledku hospodárenia minulých rokov.

9. Ostatné dôležité informácie

9 a) Významné investičné akcie v roku 2016

- financovanie nákupu pozemkov k výstavbe IBV od spoločnosti Tatragate,
- spoluúčasť pri výstavbe kanalizácie ul. Budovateľská – Zámocká,
- financovanie projektovej dokumentácie projektu Kompostovisko mesta Hanušovce nad Topľou,
- financovanie projektovej dokumentácie miestnej komunikácie k b. j. ul. Kláštorhá,
- dofinancovanie rekonštrukcie verejného osvetlenia a Malého kaštieľa.

9 b) Predpokladaný budúci vývoj

Predpokladaný budúci vývoj činnosti mesta prezentuje schválený programový rozpočet mesta Hanušovce nad Topľou na rok 2017 s výhľadom na roky 2018 a 2019 schválený uznesením MsZ č. 205/2016 dňa 12. 12. 2016. Rozpočet na rok 2017 bol schválený v príjmovej a výdavkovej časti ako vyrovnaný vo finančnom objeme 3.240.273,- €. Rozpočet na nasledujúce dva rozpočtové roky, t.j. roky 2017 a 2018 je orientačný.

Programový rozpočet pre rok 2017 a pre roky 2018 - 2019 bol orientovaný do trinástich programov, z ktorých každý mal jednoznačne stanovený zámer, finančné vyjadrenie, podprogram zodpovednosť, cieľ i merateľný ukazovateľ. Programy:

- | | |
|-------------------------------------|-------------------------|
| - plánovanie, manažment a kontrola, | - vzdelávanie, |
| - propagácia a marketing, | - šport, |
| - interné služby, | - kultúra, |
| - služby občanom, | - prostredie pre život, |
| - bezpečnosť, | - bývanie, |
| - odpadové hospodárstvo, | - sociálne služby. |
| - komunikácie, | |

Programový rozpočet mesta Hanušovce nad Topľou na rok 2017 s výhľadom na roky 2018 a 2019 je zverejnený na web stránke mesta <http://www.hanusovce.sk/uradna-tabula/financie/>.

Popis aktivít plánovaných pre obdobie roka 2017:

Predpokladané projekty v roku 2017

Podané žiadosti:

Kompostáreň na zhodnocovanie biologicky rozložiteľného odpadu v meste Hanušovce n. T.
Zníženie energetickej náročnosti kultúrneho domu – 13440 €.
Technologické vybavenie zberného dvora

Príprava projektov pre rok 2017

Oprava Hanušovského a Medziarskeho potoka

Bytová výstavba + miestna komunikácia k b. j. Kláštorhá - ráta sa s výstavbou b. j. po podaní žiadosti o NFP.

MŠ – 6. trieda a obnova existujúcich tried

Majetkoprávne vysporiadanie

Kataster Hanušovce n. T. – Petrovce - pokračovanie vo vysporiadaní katastra – rozpočet s prostriedkami neráta.

Iné výdavky

Okrem bežných prevádzkových výdavkov návrh rozpočtu mesta na rok 2017 zahŕňa nasledovné aktivity:

Akčný plán rozvoja okresu Vranov nad Topľou

- sociálny podnik
- cyklochodník Hanušovce n. T. – Bystré - Ščevica, Hanušovce n. T. – Babie
- rekonštrukcia zdravotného strediska pre zariadenie sociálnych služieb pre seniorov
= finančné prostriedky budú v rozpočte zapracované po zrealizovaní skutočnosti cestou rozpočtového opatrenia v priebehu roka 2017.

Dom smútku

- Mesto - terasa pred budovou/schody – 1500 €,
 - nový chodník – obrubník, podložie, kamenivo – rozpočet neráta s aktivitou,
 - údržba cesty (asfaltovanie) okolo DS vo vnútri cintorína – 7000 €,

Stojiská pre triedený zber (jedno stojisko cca 1,50 bm x 4,5 bm pre 4 kontajnery, t. j. celkom 8 stojísk (odpadové koše boli dodané f. Marius Pedersen) – 600 €.

Kanál povrchových vôd ul. Budovateľská – cca – od MŠ po križovatku ul. Budovateľská a Kukorelliho s napojením do ČOV – 3000 €.

Prekrytie kanála pri MK ul. Šarišská – II. časť – cca 18 bm – 2500 €.

Kanalizácia – ul. Bukovské časť „kamenec“ – 15000 €.

Miestne komunikácie:

- MK v časti spojnice ul. Pod Šibenou – Kukorelliho (Socha P.) – iba v rámci drobnej údržby – nevyhnutných vysprávok,
- chodník ul. Mierová – po CBA – 2600 €
- zakúpenie infražiariča na úpravu asfaltových povrchov – rozpočet neráta so zakúpením,

Chata na Doloch – rozpočet neráta s financovaním v r. 2017.

Rekonštrukcia v budove MsÚ – pokračovanie v postupnej rekonštrukcii kancelárií + výmena a doplnenie interiérového vybavenia kancelárií – 3300 € + 2000 €,

Dalkia – rekonštrukcia teplovodných rozvodov nie je v rozpočte zahrnutá, ostáva na riešenie v priebehu r. 2018,

Príspevková organizácia – Mestské kultúrne stredisko – činnosť príspevkovej organizácie – Mestské kultúrne stredisko – po ukončení rekonštrukcie Malého kaštieľa. Ide o druhý rok činnosti organizácie – príspevok v objeme 41.000 €.

Tlač hanušovských novín - 3 vydania – 2400 €,

Propagačné materiály mesta - 2000 €,

Právne zastúpenie mesta – v rozpočte sa ráta s právnym zastúpením mesta po prijatí právnik na skrátenej úväzok

Správa IT – DCOM – 4000 €, web stránka mesta - 500 €,

Zakúpenie tribúny – resp. zmluvný prenájom, združenie obcí – t. č. je v rozpočte prenájom tribúny v objeme 3000 €.

MsFK – finančné prostriedky poskytované pre MsFK v predchádzajúcom období sú pre rok 2017 pretransformované na výdavky na prevádzku športových zariadení - budovy na ihrisku, športovisk – 6000 €.

Dotácie FO a PO/ VzN mesta o dotáciách – 1000 € - (žiadost' Krokus...)

Vysporiadávanie majetkových nezrovnalostí v meste / výkup pozemkov pod MK - Pod Šibenou, ap. (1400 + 1000 €)

Údržba chodníkov v areáli ZŠ – vyčleniť z prostriedkov školy (30000 €)

Údržba chodby a okien na poschodí ZUŠ (v rámci schválenej dotácie pre ZUŠ)

Strategické dokumenty

v návrh rozpočtu mesta sú vyčlenené finančné prostriedky na:

UPN – aktualizácia, doplnenie – 13000 €,

Program odpadového hospodárstva – 2400 €,

Urbanistická štúdia – využitie pozemkov v časti mesta „Pastovník“ – 5000 €,

Komunitný plán sociálnych služieb – 500 €

Energetická koncepcia – rozpočet nerieši koncepciu,

- s tým, že sa prioritne budú hľadať cudzie zdroje za realizáciu menovaných dokumentov.

Zaujímavá činnosť v meste

Reprezentácia mesta – celoslovenská, medzinárodná (Knašinský, Oblík....) 10800 €,

Detské ihriská – oddychová zóna pri MŠ – 20000 €,

Nová futbalová akadémia v Hanušovciach nad Topľou – finančná podpora športových aktivít 100 €/mes. (1200 €/rok)

Zamestnávanie občanov cestou UPSVaR, ESF, ŠR (po uzatvorení dohôd s príslušnými inštitúciami) – finančným krytím nasledovne:

MOS, AČ, j.... 24738 €, v tom t. č. transfer 12676 €, zo zdrojov mesta 12062 €,

Chránená dielňa kamerový systém – 18467 €, v tom transfer 12175 €, zo zdrojov mesta 6292 €,

informátor – 7300 €, v tom transfer 5362 €, zo zdrojov mesta 1938 €,

správca ihriska (požiada sa o zrušenie chránenej dielne od 1.1.2017)

Národný projekt TSP- 44855 €, v tom transfer 40903 €, zo zdrojov mesta 3952 €,

Národný projekt opatrovateľská služba - 55109 €, v tom transfer 42589 €, zo zdrojov mesta 13520 €,

Národný projekt komunitné centrá – 36196 €, v tom transfer 35192 €, zo zdrojov mesta 1004 €,

Denný stacionár 44160 €, v tom transfer 44160 €.

9 c) Udalosti osobitného významu po skončení účtovného obdobia

Po dni, ku ktorému sa zostavuje účtovná závierka do dňa zostavenia účtovnej závierky nenastali žiadne mimoriadne skutočnosti (info – poznámky k účtovnej závierke za rok 2016).

9 d) Významné riziká a neistoty, ktorým je účtovná jednotka vystavená


K 31. 12. 2016 mesto eviduje neukončené súdne spory, exekúcie, ktoré by mohli predstavovať určité riziká pre budúce obdobie. Z uvedeného dôvodu boli v účtovníctve mesta zúčtované rezervy vo výške 1000,- €.

	Závazky zo súd rozhodnutí, plat výmery, exekúcie k 31122016	Hodnota €
Sp. zn. 9k/16/2009	Okr súd Košice – konkurzné konanie – nájomné Ekotechnika Michalovce konkurzné konanie nie je ukončené	38465,62
Sp. zn. Ex 2871/2005 – 10	oprávnený - Mesto Hanušovce n. T., povinný - Ján Šoltés, exekúcia - nedoplatok na dani z nehnuteľnosti (20388,- Sk)	676,76
	Mesto Hanušovce n. T. - odporca Peter Horvát a spol. Hanušovce n. T. o neplatnosť kúpnej zmluvy	0,00
13Cb/54/15	Okresný súd Vranov n. T. Navrhovateľ - RNDr. Jozef Malý, odporca Mesto Hanušovce n. T. - o náhradu škody z ušlého zisku	19751,29
	Spolu:	58893,67

9 e) Informácia o nadobúdaní vlastných akcií, obchodných podielov a akcií

Mesto Hanušovce nad Topľou je vlastníkom podielov v jednotlivých nižšie uvedených spoločnostiach, v r. 2016 v porovnaní s rokom predchádzajúcim nedošlo k žiadnym zmenám.

Druh	Počet akcií – ks	Podiel mesta na ZI spoločnosti v %	Menovitá hodnota	Fin. hodnota-€
akcie PRIMA BANKA SLOVENSKO a. s.	10	0,009	399	3990,00
akcie OZÓN a. s.	614	32,146	331,939189	203810,66
vklad do majetku MsPS s.r.o.		100		7319,26
akcie Východoslovenskej vodárenskej spoločnosti a. s.	22044	0,299	33,19	731640,36
spolu:				946760,28

Vypracovala: Mgr. Mária Hrivniaková, 
vedúca oddelenia finančného a správy majetku

Schválil: Ing. Miroslav Benča, prednosta MsÚ 

Hanušovce n. T., jún 2017

KONSOLIDOVANÁ ÚČTOVNÁ ZÁVIERKA ÚČTOVNEJ JEDNOTKY VEREJNEJ SPRÁVY

k 31/12/2016

Priložené súčasti

- Konsolidovaná súvaha účtovnej jednotky verejnej správy** Kons S UJ VS Úč 1 - 01
 Konsolidovaný výkaz ziskov a strát účtovnej jednotky verejnej správy Kons VZaS UJ VS Úč 2 - 01
 Poznámky konsolidovanej účtovnej závierky účtovnej jednotky verejnej správy

Za obdobie

Mesiac Rok Mesiac Rok
od 01 2016 do 12 2016

IČO

00332399

Názov účtovnej jednotky

Mesto Hanušovce nad Topľou

Sídlo účtovnej jednotky

Ulica a číslo

Mierová 333/3

PSČ

Názov obce

09431

Hanušovce nad Topľou

Číslo telefónu

0902 970 854

Číslo faxu

e-mailová adresa

maria.hrivniakova@hanusovce.sk

Zostavený dňa:

12.06.2017

Podpisový záznam štatutárneho orgánu alebo člena
štatutárneho orgánu účtovnej jednotky:



MF/21230/2014-31

Ozna- čenie	STRANA AKTÍV	Číslo riadku	Bežné účtovné obdobie	Bezprostredne predchádzajúce účtovné obdobie
			Netto	Netto
a	b	c	1	2
	SPOLU MAJETOK r.002 + r.035 + r.113 + r.117	001	9 202 342,54	9 466 736,03
A.	Neobežný majetok r.003 + r.012 + r.025	002	8 707 643,23	9 123 174,13
A.I.	Dlhodobý nehmotný majetok súčet (r.004 až 011)	003	850,59	1 050,20
A.I.1.	Aktivované náklady na vývoj (012)-(072+091AÚ)	004		
2.	Softvér (013)-(073+091AÚ)	005	850,59	1 050,20
3.	Oceniteľné práva (014)-(074+091AÚ)	006		
4.	Goodwill z konsolidácie kapitálu alebo záporný goodwill z konsolidácie kapitálu (+/-)	007		
5.	Drobný dlhodobý nehmotný majetok (018)-(078+091AÚ)	008		
6.	Ostatný dlhodobý nehmotný majetok (019)-(079+091AÚ)	009		
7.	Obstaranie dlhodobého nehmotného majetku (041)-(093)	010		
8.	Poskytnuté preddavky na dlhodobý nehmotný majetok (051)-(095AÚ)	011		
A.II.	Dlhodobý hmotný majetok súčet (r.013 až 024)	012	7 629 210,17	8 182 682,91
1.	Pozemky (031)-(092AÚ)	013	510 406,86	423 308,36
2.	Umelecké diela a zbierky (032)-(092AÚ)	014		
3.	Predmety z drahých kovov (033)-(092AÚ)	015		
4.	Stavby (021)-(081-092AÚ)	016	6 683 684,55	6 987 925,21
5.	Samostatné hnuiteľné veci a súbory hnuiteľných vecí (022)-(082+092AÚ)	017	369 468,30	51 881,04
6.	Dopravné prostriedky (023)-(083+092AÚ)	018	12 216,-	19 224,-
7.	Pestovateľské celky trvalých porastov (025)-(085+092AÚ)	019		
8.	Základné stádo a ťažné zvieratá (026)-(086+092AÚ)	020		
9.	Drobný dlhodobý hmotný majetok (028)-(088+092AÚ)	021		
10.	Ostatný dlhodobý hmotný majetok (029)-(089+092AÚ)	022		
11.	Obstaranie dlhodobého hmotného majetku (042)-(094)	023	53 434,46	333 190,43
12.	Poskytnuté preddavky na dlhodobý hmotný majetok (052)-(095AÚ)	024		367 153,87
A.III.	Dlhodobý finančný majetok súčet (r.026+027+029 až r.034)	025	1 077 582,47	939 441,02
A.III.1.	Podielové cenné papiere a podiely v dcérskej účtovnej jednotke (061)-(096AÚ)	026		
2.	Podielové cenné papiere a podiely v spoločnosti s podstatným vplyvom (062)-(096AÚ)	027	341 952,11	203 810,66
	z toho: goodwill	028		
3.	Realizovateľné cenné papiere (063)-(096AÚ)	029	735 630,36	735 630,36
4.	Dlhové cenné papiere držané do splatnosti (065)-(096AÚ)	030		
5.	Pôžičky účtovnej jednotke v konsolidovanom celku (066)-(096AÚ)	031		
6.	Ostatné pôžičky (067)-(096AÚ)	032		

Ozna- čenie	STRANA AKTÍV	Číslo riadku	Bežné účtovné obdobie	Bezprostredne predchádzajúce účtovné obdobie
			Netto	Netto
a	b	c	1	2
7.	Ostatný dlhodobý finančný majetok (069)-(096AÚ)	033		
8.	Obstaranie dlhodobého finančného majetku (043)-(096AÚ)	034		
B.	Obežný majetok r.036+r.042+r.050+r.063+r.088+r.101+r.107	035	493 252,12	342 139,48
B.I.	Zásoby súčet (r.037 až 041)	036	9 626,03	6 007,85
B.I.1.	Materiál (112+119)-(191)	037	9 626,03	6 007,85
2.	Nedokončená výroba a polotovary (121+122)-(192+193)	038		
3.	Výrobky (123)-(194)	039		
4.	Zvieratá (124)-(195)	040		
5.	Tovar (132+133+139)-(196)	041		
B.II.	Zúčtovanie medzi subjektami verejnej správy súčet (r.043 až r.049)	042		
B.II.1.	Zúčtovanie odvodov príjmov rozpočtových organizácií do rozpočtu zriaďovateľa (351AÚ)	043		
2.	Zúčtovanie transferov štátneho rozpočtu (353AÚ)	044		
3.	Zúčtovanie transferov rozpočtu obce a vyššieho územného celku (355)	045		
4.	Zúčtovanie transferov zo štátneho rozpočtu v rámci konsolidovaného celku (356AÚ)	046		
5.	Ostatné zúčtovanie rozpočtu obce a vyššieho územného celku (357AÚ)	047		
6.	Zúčtovanie transferov zo štátneho rozpočtu iným subjektom (358AÚ)	048		
7.	Zúčtovanie transferov medzi subjektami verejnej správy a iné zúčtovania (359AÚ)	049		
B.III.	Dlhodobé pohľadávky súčet (r.051 až r.061)	050		
B.III.1.	Odberatelia (311AÚ)-(391AÚ)	051		
2.	Zmenky na inkaso (312AÚ)-(391AÚ)	052		
3.	Pohľadávky za eskontované cenné papiere (313AÚ)-(391AÚ)	053		
4.	Ostatné pohľadávky (315AÚ)-(391AÚ)	054		
5.	Pohľadávky voči zamestnancom (335AÚ)-(391AÚ)	055		
6.	Pohľadávky voči združeniu (369AÚ)-(391AÚ)	056		
7.	Pohľadávky a záväzky z pevných termínových operácií (373AÚ)-(391AÚ)	057		
8.	Pohľadávky z nájmu (374AÚ)-(391AÚ)	058		
9.	Pohľadávky z vydaných dlhopisov (375AÚ)-(391AÚ)	059		
10.	Nakúpené opcie (376AÚ)-(391AÚ)	060		
11.	Iné pohľadávky (378AÚ)-(391AÚ)	061		
	z toho odložená daňová pohľadávka	062		
B.IV.	Krátkodobé pohľadávky súčet (r.064 až 087)	063	35 630,92	39 554,88
B.IV.1.	Odberatelia (311AÚ)-(391AÚ)	064		
2.	Zmenky na inkaso (312AÚ) - (391AÚ)	065		

Ozna- čenie	STRANA AKTÍV	Číslo riadku	Bežné účtovné obdobie	Bezprostredne predchádzajúce účtovné obdobie
			Netto	Netto
a	b	c	1	2
3.	Pohľadávky za eskontované cenné papiere (313AÚ) - (391AÚ)	066		
4.	Poskytnuté prevádzkové preddavky (314AÚ) - (391AÚ)	067	165,97	7 970,97
5.	Ostatné pohľadávky (315AÚ) - (391AÚ)	068	229,60	91,84
6.	Pohľadávky z nedaňových rozpočtových príjmov (316AÚ) - (391AÚ)	069		
7.	Pohľadávky z daňových a colných rozpočtových príjmov (317AÚ) - (391AÚ)	070		
8.	Pohľadávky z nedaňových príjmov obcí a VÚC a rozpočtových organizácií zriadených obcou a VÚC (318AÚ)-(391AÚ)	071	14 785,75	14 318,33
9.	Pohľadávky z daňových príjmov obcí a vyšších územných celkov (319AÚ)-(391AÚ)	072	12 675,95	16 146,52
10.	Pohľadávky voči zamestnancom (335AÚ)-(391AÚ)	073	928,50	1 027,22
11.	Zúčtovanie s orgánmi sociálneho poistenia a zdravotného poistenia (336AÚ) - (391AÚ)	074		
12.	Daň z príjmov (341) - (391AÚ)	075		
13.	Ostatné priame dane (342) - (391AÚ)	076		
14.	Daň z pridanej hodnoty (343) - (391AÚ)	077		
15.	Ostatné dane a poplatky (345) - (391AÚ)	078		
16.	Pohľadávky voči združeniu (369AÚ) - (391AÚ)	079		
17.	Pohľadávky a záväzky z pevných termínovaných operácií (373AÚ) - (391AÚ)	080		
18.	Pohľadávky z nájmu (374AÚ)-(391AÚ)	081		
19.	Pohľadávky z vydaných dlhopisov (375AÚ)-(391AÚ)	082		
20.	Nakúpené opcie (376AÚ) - (391AÚ)	083		
21.	Iné pohľadávky (378AÚ)-(391AÚ)	084	6 845,15	
22.	Spojovací účet pri združení (396)	085		
23.	Zúčtovanie s Európskymi spoločnosťami (371AÚ)-(391AÚ)	086		
24.	Transfery a ostatné zúčtovania so subjektami mimo verejnej správy (372AÚ)-(391AÚ)	087		
B.V.	Finančné účty súčet (r.089 až 100)	088	447 995,17	295 472,43
B.V.1.	Pokladnica (211)	089	126,50	
2.	Ceniny (213)	090		22,05
3.	Bankové účty (221AÚ +/- 261)	091	422 588,61	278 526,08
4.	Účty v bankách s dobou viazanosti dlhšou ako jeden rok (221AÚ)	092		
5.	Výdavkový rozpočtový účet (222)	093	25 280,06	16 903,30
6.	Príjmový rozpočtový účet (223)	094		21,-
7.	Majetkové cenné papiere na obchodovanie (251)-(291AÚ)	065		
8.	Dlhové cenné papiere na obchodovanie (253)-(291AÚ)	096		
9.	Dlhové cenné papiere so splatnosťou do jedného roka držané do splatnosti (256) - (291AÚ)	097		

Ozna- čenie	STRANA AKTÍV	Číslo riadku	Bežné účtovné obdobie	Bezprostredne predchádzajúce účtovné obdobie
			Netto	Netto
a	b	c	1	2
10.	Ostatné realizovateľné cenné papiere (257)-(291AÚ)	098		
11.	Obstaranie krátkodobého finančného majetku (259)-(291AÚ)	099		
12.	Účty štátnej pokladnice (účtová skupina 28)	100		
B.VI.	Poskytnuté návratné finančné výpomoci dlhodobé súčet (r.102 až r.106)	101		
B.VI.1.	Poskytnuté návratné finančné výpomoci subjektom v rámci konsolidovaného celku (271AÚ) - (291AÚ)	102		
2.	Poskytnuté návratné finančné výpomoci ostatným subjektom verejnej správy (272AÚ) - (291AÚ)	103		
3.	Poskytnuté návratné finančné výpomoci podnikateľským subjektom (274AÚ) - (291AÚ)	104		
4.	Poskytnuté návratné finančné výpomoci ostatným organizáciám (275AÚ) - (291AÚ)	105		
5.	Poskytnuté návratné finančné výpomoci fyzickým osobám (277AÚ) - (291AÚ)	106		
B.VII.	Poskytnuté návratné finančné výpomoci krátkodobé súčet (r.108 až r.112)	107		1 104,32
B.VII.1.	Poskytnuté návratné finančné výpomoci subjektom v rámci konsolidovaného celku (271AÚ) - (291AÚ)	108		
2.	Poskytnuté návratné finančné výpomoci ostatným subjektom verejnej správy (272AÚ) - (291AÚ)	109		
3.	Poskytnuté návratné finančné výpomoci podnikateľským subjektom (274AÚ) - (291AÚ)	110		
4.	Poskytnuté návratné finančné výpomoci ostatným organizáciám (275AÚ) - (291AÚ)	111		
5.	Poskytnuté návratné finančné výpomoci fyzickým osobám (277AÚ) - (291AÚ)	112		1 104,32
C.	Časové rozlíšenie súčet (r.114 až r.116)	113	1 447,19	1 422,42
C. 1.	Náklady budúcich období (381)	114	1 447,19	1 422,42
2.	Komplexné náklady budúcich období (382)	115		
3.	Príjmy budúcich období (385)	116		
D.	Vzťahy k účtom klientov štátnej pokladnice (účtová skupina 20)	117		
	KONTROLNÉ ČÍSLO súčet (r.001 až 117)	888	36 807 922,97	37 865 521,70

Ozna- čenie	STRANA PASÍV	Číslo riadku	Bežné účtovné obdobie	Bezprostredne predchádzajúce účtovné obdobie
a	b	c	3	4
	VLASTNÉ IMANIE A ZÁVÄZKY r.119+r.130+r.185+r.188	118	9 202 342,54	9 466 736,03
A.	Vlastné imanie súčet r.120+r.123+r.126+r.129	119	2 841 262,05	2 723 399,94
A.I.	Oceňovacie rozdiely súčet (r.121 + r.122)	120		
A.I.1.	Oceňovacie rozdiely z precenenia majetku a záväzkov (+/-414)	121		
2.	Oceňovacie rozdiely z kapitálových účastín (+/-415)	122		
A.II.	Fondy súčet (r.124+r.125)	123		
A.II.1.	Zákonný rezervný fond (421)	124		
2.	Ostatné fondy (427)	125		
A.III.	Výsledok hospodárenia (+/-) súčet (r.127 až 128)	126	2 841 262,05	2 723 399,94
A.III.1.	Nevysporiadaný výsledok hospodárenia minulých rokov (+/-428)	127	2 982 092,15	2 910 326,19
2.	Výsledok hospodárenia za účtovné obdobie (+/-) r.001-(r.120+r.123+r.127+r.129+r.130+r.185+188)	128	- 140 830,10	- 186 926,25
A.IV.	Podiely iných účtovných jednotiek	129		
B.	Záväzky súčet r.131+r.136+r.144+r.156+r.178	130	1 297 688,86	1 770 323,34
B.I.	Rezervy súčet (r.132 až r.135)	131	5 850,-	3 486,81
B.I.1.	Rezervy zákonné dlhodobé (451AÚ)	132		
2.	Ostatné rezervy (459AÚ)	133		
3.	Rezervy zákonné krátkodobé (323AÚ,451AÚ)	134		
4.	Ostatné krátkodobé rezervy (323AÚ,459AÚ)	135	5 850,-	3 486,81
B.II.	Zúčtovanie medzi subjektami verejnej správy (r.137 až r.143)	136	9 713,81	25 530,33
B.II.1.	Zúčtovanie odvodov príjmov rozpočtových organizácií do rozpočtu zriaďovateľa (351AÚ)	137		
2.	Zúčtovanie transférov štátneho rozpočtu (353AÚ)	138		
3.	Zúčtovanie transférov rozpočtu obce a vyššieho územného celku (355AÚ)	139		
4.	Zúčtovanie transférov zo štátneho rozpočtu v rámci konsolidovaného celku (356AÚ)	140		
5.	Ostatné zúčtovanie rozpočtu obce a vyššieho územného celku (357AÚ)	141	9 713,81	25 530,33
6.	Zúčtovanie transférov zo štátneho rozpočtu iným subjektom (358AÚ)	142		
7.	Zúčtovanie transférov medzi subjektami verejnej správy a iné zúčtovania (359AÚ)	143		

Ozna- čenie	STRANA PASÍV	Číslo riadku	Bežné účtovné obdobie	Bezprostredne predchádzajúce účtovné obdobie
a	b	c	3	4
B.III.	Dlhodobé záväzky súčet (r.145 až r.153+r.155)	144	288 327,45	288 359,62
B.III.1.	Ostatné dlhodobé záväzky (479AÚ)	145	283 914,44	283 914,44
2.	Dlhodobé prijaté preddavky (475AÚ)	146		
3.	Dlhodobé zmenky na úhradu (478AÚ)	147		
4.	Záväzky zo sociálneho fondu(472)	148	4 413,01	4 445,18
5.	Záväzky z nájmu (474AÚ)	149		
6.	Dlhodobé nevyfaktúrované dodávky (476AÚ)	150		
7.	Pohľadávky a záväzky z pevných termínových operácií (373AÚ)	151		
8.	Predané opcie (377AÚ)	152		
9.	Iné záväzky (379AÚ)	153		
	z toho : odložený daňový záväzok	154		
10.	Vydané dlhopisy dlhodobé (473AÚ) - (255AÚ)	155		
B.IV.	Krátkodobé záväzky súčet (r.157 až 177)	156	214 990,58	181 780,15
B.IV.1.	Dodávatelia (321)	157	14 725,21	7 079,45
2.	Zmenky na úhradu (322,478AÚ)	158		
3.	Prijaté preddavky (324,475AÚ)	159	7 519,94	5 523,63
4.	Ostatné záväzky (325,479AÚ)	160		
5.	Nevyfaktúrované dodávky (326,476AÚ)	161		24,48
6.	Záväzky z nájmu (474AÚ)	162		
7.	Pohľadávky a záväzky z pevných termínových operácií (373AÚ)	163		
8.	Predané opcie (377AÚ)	164		
9.	Iné záväzky (379AÚ)	165	4 627,87	24 465,80
10.	Záväzky z upísaných nesplatených cenných papierov a vkladov (367)	166		
11.	Záväzky voči združeniu (368)	167		
12.	Zamestnanci (331)	168	91 117,14	79 811,14
13.	Ostatné záväzky voči zamestnancom (333)	169		
14.	Zúčtovanie s orgánmi sociálneho poistenia a zdravotného poistenia (336)	170	78 941,02	55 448,17
15.	Daň z príjmov (341)	171		
16.	Ostatné priame dane (342)	172	18 059,40	9 427,48
17.	Daň z pridanej hodnoty (343)	173		
18.	Ostatné dane a poplatky (345)	174		
19.	Spojovací účet pri združení (396AÚ)	175		

Ozna- čenie	STRANA PASÍV	Číslo riadku	Bežné účtovné obdobie	Bezprostredne predchádzajúce účtovné obdobie
a	b	c	3	4
20.	Transfery s Európskymi spoločnosťami (371AÚ)	176		
21.	Transfery a ostatné zúčtovanie so subjektami mimo verejnej správy (372AÚ)	177		
B.V.	Bankové úvery a výpomoci súčet (r.179 až 184)	178	778 807,02	1 271 166,43
B.V.1.	Bankové úvery dlhodobé (461AÚ)	179	652 450,82	1 194 579,03
2.	Bežné bankové úvery (461AÚ,221AÚ, 231,232)	180	126 356,20	76 587,40
3.	Vydané dlhopisy krátkodobé (473AÚ, 241)-(255AÚ)	181		
4.	Ostatné krátkodobé finančné výpomoci (249)	182		
5.	Prijaté návratné finančné výpomoci od subjektov verejnej správy dlhodobé (273AÚ)	183		
6.	Prijaté návratné finančné výpomoci od subjektov verejnej správy krátkodobé (273AÚ)	184		
C.	Časové rozlíšenie súčet (r.186+r.187)	185	5 063 391,63	4 973 012,75
C. 1.	Výdavky budúcich období (383)	186	894,30	1 581,72
2.	Výnosy budúcich období (384)	187	5 062 497,33	4 971 431,03
D.	Vzťahy k účtom klientov štátnej pokladnice (účtová skupina 20)	188		
	KONTROLNÉ ČÍSLO súčet (r.118 až 188)	999	21 900 855,47	23 321 758,37

Číslo účtu alebo skupiny	NÁKLADY	Číslo riadku	Bežné účtovné obdobie			Bezprostredne predchádzajúce účtovné obdobie
			Hlavná činnosť	Podnikateľská činnosť	Spolu	
a	b	c	1	2	3	4
50	Spotrebované nákupy (r.002 až r.005)	001	399134,60	20205,83	419340,43	564702,09
501	Spotreba materiálu	002	219737,44	20205,83	239943,27	382708,61
502	Spotreba energie	003	179054,84		179054,84	181993,48
503	Spotreba ostatných neskladovateľných dodávok	004				
504,507	Predaný tovar, Predaná nehnuteľnosť	005	342,32		342,32	
51	Služby (r.007 až 010)	006	213431,95		213431,95	211957,18
511	Opravy a udržiavanie	007	23912,64		23912,64	39843,54
512	Cestovné	008	4203,20		4203,20	6330,57
513	Náklady na reprezentáciu	009	4653,53		4653,53	4590,10
518	Ostatné služby	010	180662,58		180662,58	161192,97
52	Osobné náklady (r.012 až 016)	011	2048125,13		2048125,13	2097994,99
521	Mzdové náklady	012	1438130,01		1438130,01	1461957,77
524	Zákonné sociálne poistenie	013	495556,17		495556,17	508240,86
525	Ostatné sociálne poistenie	014	24112,16		24112,16	21931,79
527	Zákonné sociálne náklady	015	90326,79		90326,79	105864,57
528	Ostatné sociálne náklady	016				
53	Dane a poplatky (r.018 až r.020)	017	6371,38		6371,38	5102,79
531	Daň z motorových vozidiel	018				
532	Daň z nehnuteľností	019				
538	Ostatné dane a poplatky	020	6371,38		6371,38	5102,79
54	Ostatné náklady na prevádzkovú činnosť (r.022 až r.028)	021	176930,23		176930,23	179114,35
541	Zostatková cena predaného dlhodobého nehmotného majetku a dlhodobého hmotného majetku	022	300,94		300,94	32487,39
542	Predaný materiál	023				183,12
544	Zmluvné pokuty,penále a úroky z omeškania	024	16,44		16,44	
545	Ostatné pokuty, penále a úroky z omeškania	025	0,12		0,12	
546	Odpis pohľadávky	026				
548	Ostatné náklady na prevádzkovú činnosť	027	176612,73		176612,73	146443,84
549	Manká a škody	028				
55	Odpisy,rezervy a opravné položky z prevádzkovej činnosti a finančnej činnosti a zúčtovanie časového rozlíšenia (r.030+r.031+r.036+r.039)	029	882808,14		882808,14	528329,18
551	Odpisy dlhodobého nehmotného majetku a odpisy dlhodobého hmotného majetku	030	427323,85		427323,85	367993,79
	Rezervy a opravné položky z prevádzkovej činnosti (r.032 až r.035)	031	455484,29		455484,29	160335,39
552	Tvorba zákonných rezerv z prevádzkovej činnosti	032				
553	Tvorba ostatných rezerv z prevádzkovej činnosti	033	5850,00		5850,00	3486,81
557	Tvorba zákonných opravných položiek z prevádzkovej činnosti	034				
558	Tvorba ostatných opravných položiek z prevádzkovej činnosti	035	449634,29		449634,29	156848,58

Číslo účtu alebo skupiny	N Á K L A D Y	Číslo riadku	Bežné účtovné obdobie			Bezprostredne predchádzajúce účtovné obdobie
			Hlavná činnosť	Podnikateľská činnosť	Spolu	
a	b	c	1	2	3	4
	Rezervy a opravné položky z finančnej činnosti (r.037+r.038)	036				
554	Tvorba rezerv z finančnej činnosti	037				
559	Tvorba opravných položiek z finančnej činnosti	038				
555	Zúčtovanie komplexných nákladov budúcich období	039				
56	Finančné náklady (r.041 až 049)	040	36955,81		36955,81	51319,32
561	Predané cenné papiere a podiely	041				
562	Úroky	042	22081,26		22081,26	28431,47
563	Kurzové straty	043				
564	Náklady na precenenie cenných papierov	044				
566	Náklady na krátkodobý finančný majetok	045				
567	Náklady na derivátové operácie	046				
568	Ostatné finančné náklady	047	14874,55		14874,55	22887,85
569	Manká a škody na finančnom majetku	048				
	Podiely konsolidujúcej účtovnej jednotky na výsledku hospodárenia pridružených účtovných jednotiek verejnej správy	049				
57	Mimoriadne náklady (r.051 až r.054)	050				
572	Škody	051				
574	Tvorba rezerv	052				
578	Ostatné mimoriadne náklady	053				
579	Tvorba opravných položiek	054				
58	Náklady na transfery a náklady z odvodu príjmov (r.056 až 064)	055	8815,62		8815,62	16400,00
581	Náklady na transfery zo štátneho rozpočtu do štátnych rozpočtových organizácií a príspevkových organizácií	056				
582	Náklady na transfery zo štátneho rozpočtu ostatným subjektom verejnej správy	057				
583	Náklady na transfery zo štátneho rozpočtu subjektom mimo verejnej správy	058				
584	Náklady na transfery z rozpočtu obce alebo z rozpočtu vyššieho územného celku do rozpočtových organizácií a príspevkových organizácií zriadených obcou alebo vyšším územným celkom	059				
585	Náklady na transfery z rozpočtu obce alebo z rozpočtu vyššieho územného celku ostatným subjektom verejnej správy	060				
586	Náklady na transfery z rozpočtu obce alebo z rozpočtu vyššieho územného celku subjektom mimo verejnej správy	061	8815,62		8815,62	16400,00
587	Náklady na ostatné transfery	062				
588	Náklady z odvodu príjmov	063				
589	Náklady z budúceho odvodu príjmov	064				
Účtovné skupiny 50 -58 celkom súčet (r.001+r.006+r.011+r.017+r.021+r.029+r.040+r.050+r.055)		065	3772572,86	20205,83	3792778,69	3654919,90
Kontrolné číslo súčet (r.001 až r.065)		994	11773202,75	60617,49	11833820,24	11125095,09

Číslo účtu alebo skupiny	Výnosy, daň z príjmov a výsledok hospodárenia	Číslo riadku	Bežné účtovné obdobie			Bezprostredne predchádzajúce účtovné obdobie
			Hlavná činnosť	Podnikateľská činnosť	Spolu	
a	b	c	1	2	3	4
60	Tržby za vlastné výkony+tovar (r.067 až r.069)	066	110470,02	20205,83	130675,85	131354,88
601	Tržby za vlastné výrobky	067				
602	Tržby z predaja služieb	068	110112,78	20205,83	130318,61	131124,84
604,607	Tržby za tovar, Výnosy z nehnuteľnosti na predaj	069	357,24		357,24	230,04
61	Zmena stavu vnútroorganizačných zásob (r.071 až r.074)	070				
611	Zmena stavu nedokončenej výroby	071				
612	Zmena stavu polotovarov	072				
613	Zmena stavu výrobkov	073				
614	Zmena stavu zvierat	074				
62	Aktivácia (r.076 až 079)	075				
621	Aktivácia materiálu a tovaru	076				
622	Aktivácia vnútroorganizačných služieb	077				
623	Aktivácia dlhodobého nehmotného majetku	078				
624	Aktivácia dlhodobého hmotného majetku	079				
63	Daňové a colné výnosy a výnosy z poplatkov (r.081 až r.083)	080	1476013,30		1476013,30	1304072,48
631	Daňové a colné výnosy štátu	081				
632	Daňové výnosy samosprávy	082	1405955,34		1405955,34	1236391,61
633	Výnosy z poplatkov	083	70057,96		70057,96	67680,87
64	Ostatné výnosy z prevádzkovej činnosti (r.085 až r.090)	084	174092,60		174092,60	178770,20
641	Tržby z predaja dlhodobého nehmotného majetku a dlhodobého hmotného majetku	085	1748,94		1748,94	31443,18
642	Tržby z predaja materiálu	086				183,12
644	Zmluvné pokuty, penále a úroky z omeškania	087				
645	Ostatné pokuty, penále a úroky z omeškania	088				
646	Výnosy z odpísaných pohľadávok	089				
648	Ostatné výnosy z prevádzkovej činnosti	090	172343,66		172343,66	147143,90
65	Zúčtovanie rezerv a opravných položiek z prevádzkovej činnosti a finančnej činnosti a zúčtovanie časového rozlíšenia (r.092+r.097+r.100)	091	160471,70		160471,70	166702,71
	Zúčtovanie rezerv a opravných položiek z prevádzkovej činnosti (r.093 až r.096)	092	160471,70		160471,70	166702,71
652	Zúčtovanie zákonných rezerv z prevádzkovej činnosti	093	266,81		266,81	
653	Zúčtovanie ostatných rezerv z prevádzkovej činnosti	094	3220,00		3220,00	3220,00
657	Zúčtovanie zákonných opravných položiek z prevádzkovej činnosti	095				
658	Zúčtovanie ostatných opravných položiek z prevádzkovej činnosti	096	156984,89		156984,89	163482,71

Číslo účtu alebo skupiny	Výnosy, daň z príjmov a výsledok hospodárenia	Číslo riadku	Bežné účtovné obdobie			Bezprostredne predchádzajúce účtovné obdobie
			Hlavná činnosť	Podnikateľská činnosť	Spolu	
a	b	c	1	2	3	4
	Zúčtovanie rezerv a opravných položiek z finančnej činnosti (r.098+r.099)	097				
654	Zúčtovanie rezerv z finančnej činnosti	098				
659	Zúčtovanie opravných položiek finančnej činnosti	099				
655	Zúčtovanie komplexných nákladov budúcich období	100				
66	Finančné výnosy (r.102 až r.110)	101	35343,71		35343,71	230,30
661	Tržby z predaja cenných papierov a podielov	102				
662	Úroky	103	338,32		338,32	230,30
663	Kurzové zisky	104				
664	Výnosy z precenenia cenných papierov	105				
665	Výnosy z dlhodobého finančného majetku	106				
666	Výnosy z krátkodobého finančného majetku	107				
667	Výnosy z derivátových operácií	108				
668	Ostatné finančné výnosy	109				
669	Podiely konsolidujúcej účtovnej jednotky na výsledku hospodárenia pridružených účtovných jednotiek verejnej správy	110	35005,39		35005,39	
67	Mimoriadne výnosy (r.112 až r.115)	111				
672	Náhrady škôd	112				
674	Zúčtovanie rezerv	113				
678	Ostatné mimoriadne výnosy	114				
679	Zúčtovanie opravných položiek	115				
68	Výnosy z transferov a rozpočtových príjmov v štátnych rozpočtových organizáciách a príspevkových organizáciách (r.117 až r.125)	116				
681	Výnosy z bežných transferov zo štátneho rozpočtu	117				
682	Výnosy z kapitálových transferov zo štátneho rozpočtu	118				
683	Výnosy z bežných transferov od ostatných subjektov verejnej správy	119				
684	Výnosy z kapitálových transferov od ostatných subjektov verejnej správy	120				
685	Výnosy z bežných transferov od Európskych spoločenstiev	121				
686	Výnosy z kapitálových transferov od Európskych spoločenstiev	122				
687	Výnosy z bežných transferov od ostatných subjektov mimo verejnej správy	123				
688	Výnosy z kapitálových transferov od ostatných subjektov mimo verejnej správy	124				
689	Výnosy z odvodu rozpočtových príjmov	125				

Číslo účtu alebo skupiny	Výnosy, daň z príjmov a výsledok hospodárenia	Číslo riadku	Bežné účtovné obdobie			Bezprostredne predchádzajúce účtovné obdobie
			Hlavná činnosť	Podnikateľská činnosť	Spolu	
a	b	c	1	2	3	4
69	Výnosy z transferov a rozpočtových príjmov v obciach, vyšších územných celkoch a v rozpočtových organizáciách a príspevkových organizáciách zriadených obcou alebo vyšším územným celkom (r.127 až r.135)	126	1675374,13		1675374,13	1686880,92
691	Výnosy z bežných transferov z rozpočtu obce alebo z rozpočtu vyššieho územného celku v rozpočtových organizáciách a príspevkových organizáciách zriadených obcou alebo vyšším územným celkom	127				
692	Výnosy z kapitál. transferov z rozpočtu obce alebo vyššieho územného celku v rozpočtových organizáciách a príspevkových organizáciách zriadených obcou alebo vyšším územným celkom	128				
693	Výnosy samosprávy z bežných transferov zo štátneho rozpočtu a od iných subjektov verejnej správy	129	1417773,87		1417773,87	1464334,31
694	Výnosy samosprávy z kapitálových transferov zo štátneho rozpočtu a od iných subjektov verejnej správy	130	54377,43		54377,43	48175,85
695	Výnosy samosprávy z bežných transferov od Európskych spoločenstiev	131	1047,00		1047,00	4188,00
696	Výnosy samosprávy z kapitálových transferov od Európskych spoločenstiev	132	199447,91		199447,91	163589,77
697	Výnosy samosprávy z bežných transferov od ostatných subjektov mimo verejnej správy	133	136,98		136,98	4002,01
698	Výnosy samosprávy z kapitálových transferov od ostatných subjektov mimo verejnej správy	134	2590,94		2590,94	2590,98
699	Výnosy samosprávy z odvodu rozpočtových príjmov	135				
Účtovná trieda 6 celkom súčet (r.066+r.070+r.075+r.080+r.084+r.091+r.101+r.111+r.116+r.126)		136	3631765,46	20205,83	3651971,29	3468011,49
Výsledok hospodárenia pred zdanením (r.136 mínus r.065)(+/-)		137	-140807,40		-140807,40	-186908,41
591	Splatná daň z príjmov	138	22,70		22,70	17,84
595	Dodatočne platená daň z príjmov	139				
Výsledok hospodárenia po zdanení r.137 mínus (r.138,r.139)(+/-)		140	-140830,10		-140830,10	-186926,25
z toho: pripadajúci na podiely iných účtovných jednotiek		141				
Kontrolné číslo súčet (r.066 až r.141)		995	15110001,14	80823,32	15190824,46	14599509,58

Mesto Hanušovce nad Topľou

Poznámky k 31. 12. 2016
ako súčasť konsolidovanej účtovnej závierky
účtovnej jednotky verejnej správy

Čl. I Všeobecné údaje

Identifikačné údaje o konsolidujúcej účtovnej jednotke

Názov konsolidujúcej účtovnej jednotky	Mesto Hanušovce nad Topľou
Sídlo konsolidujúcej účtovnej jednotky	<i>Mierová 333/3, Hanušovce nad Topľou</i>
IČO	332399
DIČ	2020641018
Štatutárny orgán	<i>Štefan Straka, primátor mesta</i>

Identifikačné údaje o konsolidovaných účtovných jednotkách – rozpočtových organizáciách v zriaďovateľskej pôsobnosti konsolidujúcej účtovnej jednotky

Názov konsolidovanej účtovnej jednotky	Základná škola Hanušovce nad Topľou	Základná umelecká škola Hanušovce nad Topľou
Sídlo konsolidovanej účtovnej jednotky	<i>Štúrova 341, Hanušovce nad Topľou</i>	<i>Budovateľská 486/17 Hanušovce nad Topľou</i>
IČO	37873288	42344301
Štatutárny zástupca	<i>Mgr. Miroslav Petrov riaditeľ</i>	<i>Ludmila Kreheľová, DiS.art. poverená riadením ZUŠ</i>

Identifikačné údaje o konsolidovaných účtovných jednotkách – príspevkovej organizácie v zriaďovateľskej pôsobnosti konsolidujúcej účtovnej jednotky

Názov konsolidovanej účtovnej jednotky	Mestské kultúrne stredisko mesta Hanušovce nad Topľou
Sídlo konsolidovanej účtovnej jednotky	<i>Mierová 333/3 Hanušovce nad Topľou</i>
IČO	42089671
Štatutárny orgán	<i>Bc. Ľubica Tomková riaditeľka</i>

Identifikačné údaje o konsolidovaných účtovných jednotkách – obchodných spoločnostiach – dcérska u. j. – do konsolidácie nezahrňame.

Obchodné meno konsolidovanej účtovnej jednotky - IČO	Mestský podnik služieb s.r.o. Hanušovce n. T. v konkurze IČO: 36 456 128
Sídlo konsolidovanej účtovnej jednotky	<i>Mierová 333/3, Hanušovce nad Topľou</i>
Dátum založenia/vzniku konsolidovanej účtovnej jednotky	26. 6. 1998
Podiel konsolidujúcej účtovnej jednotky (obce) na základnom imaní, hlasovacích právach konsolidovanej účtovnej jednotky (obchodnej spoločnosti)	100 %

Voči podniku bolo začaté konkurzné konanie so sp. zn. 1K/48/2011:

- uzn. zo dňa 6.10.2011 o začatí konkurzu Okresný súd Prešov zverejnil v OV č. 196/2011 dňa 12.10.2011,

- uzn. o vyhlásení konkurzu zo dňa 21.11.2011 zverejnil Okresný súd Prešov v OV č. 227/2011 dňa 28.11.2011,

- do funkcie správcu úpadku bol ustanovený JUDr. Ján Ninčák, Mierová 2529/87, 066 52 Humenné.

Identifikačné údaje o konsolidovaných účtovných jednotkách – pridružená účt. jednotka

Obchodné meno konsolidovanej účtovnej jednotky	<i>OZÓN Hanušovce, a.s.</i>
Sídlo konsolidovanej účtovnej jednotky	<i>Petrovce 129</i>
Podiel konsolidujúcej účtovnej jednotky (obce) na základnom imaní	<i>32,146</i>

Informácie o metódach oceňovania použitých pri ocenení jednotlivých položiek konsolidovanej účtovnej závierky obce

- Pri oceňovaní majetku a záväzkov sa uplatňuje zásada opatrnosti. Za základ sa berú všetky riziká, straty a zníženia hodnoty, ktoré sa týkajú majetku a záväzkov a sú známe ku dňu zostavenia účtovnej závierky.
- Dlhodobý hmotný a nehmotný majetok nakupovaný sa oceňuje obstarávacou cenou, ktorá zahrňuje cenu obstarania a náklady súvisiace s obstaraním (clo, prepravu, montáž, poisťné a pod.).
- Súčasťou obstarávacej ceny dlhodobého nehmotného a hmotného majetku nie sú úroky z úverov.
- Dlhodobý majetok vytvorený vlastnou činnosťou sa oceňuje vlastnými nákladmi, ktoré predstavujú všetky priame náklady vynaložené na výrobu alebo inú činnosť a všetky nepriame náklady vzťahujúce sa na výrobu alebo inú činnosť.
- Dlhodobý majetok získaný bezodplatne sa oceňuje reálnou hodnotou.
- Dlhodobý finančný majetok sa oceňuje obstarávacou cenou.
- Nakupované zásoby sa oceňujú obstarávacou cenou. Obstarávacia cena zahŕňa cenu, za ktorú sa zásoby obstarali a náklady súvisiace s ich obstaraním. Vyskytujúce sa náklady súvisiace s obstaraním v účtovnej jednotke: dopravné, montáž, iné
- Zásoby vytvorené vlastnou činnosťou sa oceňujú vlastnými nákladmi. Vlastné náklady obsahujú: - priame náklady vynaložené na výrobu alebo inú činnosť. Zásoby získané darovaním alebo delimitáciou sa oceňujú reálnou hodnotou.
- Pohľadávky sa oceňujú v menovitej hodnote.
- Cenné papiere a podiely sa oceňujú obstarávacími cenami, vrátane nákladov súvisiacich s obstaraním.
- Pohľadávky sa pri ich vzniku oceňujú menovitou hodnotou.
- Peňažné prostriedky a ceniny sa oceňujú ich menovitou hodnotou.
Záväzky sa pri ich vzniku oceňujú menovitou hodnotou.
Záväzky sa pri ich prevzatí oceňujú obstarávacou cenou.
- Ak sa pri inventarizácii zistí, že suma záväzkov je iná ako ich výška v účtovníctve, uvedú sa záväzky v účtovníctve a v účtovnej závierke v tomto zistenom ocenení.

Čl. II

Informácie o metódach a postupoch konsolidácie

Konsolidovaná účtovná závierka Mesta Hanušovce nad Topľou bola zostavená:

- v súlade so zákonom č. 431/2002 Z. z. o účtovníctve v znení neskorších predpisov,
- v súlade s Opatrením Ministerstva financií Slovenskej republiky zo dňa 17. decembra 2008 č. MF/27526/2008 – 31, ktorým sa ustanovujú podrobnosti o metódach a postupoch konsolidácie vo verejnej správe a podrobnosti o usporiadaní a označovaní položiek konsolidovanej účtovnej závierky vo verejnej správe v znení neskorších predpisov.

Zahrnutie konsolidovaných účtovných jednotiek do konsolidovanej účtovnej závierky

<i>Názov resp. obchodné meno konsolidovanej účtovnej jednotky</i>	<i>Metóda úplnej konsolidácie</i>	<i>Metóda vlastného imania</i>
<i>Základná škola Hanušovce n. T.</i>	<i>áno</i>	
<i>Základná umelecká škola Hanušovce n. T.</i>	<i>áno</i>	
<i>Mestské kultúrne stredisko mesta Hanušovce n. T.</i>	<i>áno</i>	
<i>OZÓN Hanušovce, a. s., Petrovce</i>		<i>áno</i>

Moment prvej konsolidácie kapitálu :

- Pri rozpočtových organizáciách je to deň ich zriadenia.
- Pri príspevkových organizáciách je to deň ich zriadenia.
- Pri obchodných spoločnostiach je to deň obstarania podielov.

Informácie o goodwill

- Goodwill nevzniká pri konsolidovanej účtovnej jednotke, ktorou je rozpočtová organizácia.
- Goodwill nevzniká pri konsolidovanej účtovnej jednotke, ktorou je príspevková organizácia.
- Goodwill nevzniká pri založení konsolidovanej účtovnej jednotky, ktorou je obchodná spoločnosť.
- Goodwill vzniká pri kúpe už existujúcej konsolidovanej účtovnej jednotky, ktorou je obchodná spoločnosť.
- Goodwill sa odpisuje do 5 rokov.

Čl. III

Informácie o údajoch aktív a pasív

Popis údajov vyplnených v prehľade pohybov dlhodobého nehmotného a dlhodobého hmotného majetku

- Bezprostredne predchádzajúce účtovné obdobie sa chápe k 31.12.2015
- Bežné účtovné obdobie sa vykazuje k 31.12.2016
- Prírastok je prvotné vykázanie obstarania dlhodobého nehmotného a dlhodobého hmotného majetku akoukoľvek formou, zvýšenie aktív (napr. kúpa, darovanie)
- Úbytok je vykázanie zníženia aktív (napr. predaj, darovanie)
- Presun je vykázanie zmeny hodnoty niektorej položky bez zmeny celkovej hodnoty aktív

Popis významných informácií o aktívach a pasívach z priložených tabuliek:

- Konsolidovaný celok Mesta Hanušovce nad Topľou zahŕňa dve rozpočtové organizácie – dcérske účtovné jednotky, jednu príspevkovú organizáciu – dcérsku účtovnú jednotku, jednu akciovú spoločnosť – pridružená účtovná jednotka; ich identifikačné údaje sa nachádzajú v priloženom prehľade.
- Rezervy sa v konsolidovanom celku tvorili v rámci hlavnej činnosti, konkrétne hodnoty sa nachádzajú v priloženom prehľade o pohybe rezerv; najvýznamnejšia zmena je v zrušení rezerv (na mzdy a súvisiace odvody) v zmysle metodických usmernení pre obce.
- Prehľad o pohybe dlhodobého majetku sa nachádza v priloženom tabuľkovom formulári a vysvetľuje položky súvahy – aktív, celková zostatková hodnota neobežného majetku predstavuje 8.707.643,23 EUR.
- V rámci dlhodobého finančného majetku vykazuje konsolidovaný celok mesta Hanušovce nad Topľou realizovateľné cenné papiere v celkovej hodnote 735.630,36 EUR.
- Konsolidovaný celok vykazuje krátkodobé pohľadávky vo výške 35.630,92 EUR, ktoré sa týkajú týchto druhov ekonomických transakcií: poskytnuté prevádzkové preddavky, pohľadávky z daňových i nedaňových príjmov obcí i voči zamestnancom.
- Konsolidovaný celok vykazuje záväzky vo výške 1.297.688,86 EUR, ktoré sa týkajú týchto druhov ekonomických transakcií:
 - rezervy, zúčtovanie medzi subjektami verejnej správy, dlhodobé a krátkodobé záväzky, bankové úvery. Konsolidujúca účtovná jednotka nevykazuje žiadne záväzky po lehote splatnosti.

Tab č.1 Údaje o konsolidovanom celku

Obdobie: 12 / 2016

Názov účtovnej jednotky	IČO	Druh vzťahu	Právna forma	Podiel na vlastnom imaní (%)	Podiel na hlasovacích právach (%)	Konsolidovaný podiel (%)	Súčast'ou súhrného celku		Sídlo		
							odo dňa	do dňa	Ulica a číslo	PSČ	Názov obce
Mesto Hanušovce nad Topľou	00332399	M	801	0,000000	0,000000	0,000000	01.01.16	31.12.16	Mierová 333/3	09431	Hanušovce nad Topľou
Základná škola Hanušovce nad Topľou	37873288	D	321	0,000000	0,000000	0,000000	01.01.16	31.12.16	Štúrova 341	09431	Hanušovce nad Topľou
Mestský podnik sI Hanušovce n.T. v likv	36456128	D	112	100,000000	100,000000	100,000000	01.01.16	31.12.16	Mierová 333/3	09431	Hanušovce nad Topľou
OZÓN Hanušovce, a. s.	36450758	P	121	32,146000	32,146000	32,146000	01.01.16	31.12.16	Petrovce 129	09431	Hanušovce nad Topľou
MsKS Hanušovce nad Topľou	42089671	D	331	0,000000	0,000000	0,000000	01.01.16	31.12.16	Mierová 333/3	09431	Hanušovce nad Topľou

Tab č.2 Neobežný majetok

Položka majetku	Čís. riad	Obstarávacia cena						Oprávky						Zostatková hodnota			
		2015		2016		2015		2016		2015		2016		2015	2016		
		Prírastky	Úbytky	Prírastky	Úbytky	Prírastky	Úbytky	Prírastky	Úbytky	Prírastky	Úbytky	Prírastky	Úbytky	Prírastky	Úbytky		
Základné stádo a ťažné zvieratá	17																
Drobný dlhodobý hmotný majetok	18																
Ostatný dlhodobý hmotný majetok	19																
Obstar. dlhodobého hmot. majetku	20	333190,43	517927,04	519678,34	331439,13					278004,67				278004,67		333190,43	53434,46
Poskytnuté predd. na dlhodobý HM	21	367153,87		367153,87												367153,87	
Dlhodobý HM (r.09 až r.20)	22	13043900,39	1904550,87	1753125,06	13195326,20			4861217,48		1305799,79	878905,91			5288111,36		8182682,91	7629210,17
Podiel. CP a podiely v dcér. jedn.	23	7319,26			7319,26			7319,26						7319,26			
Podiel. CP a podiely - podst.vplyv	24	203810,66	138141,45		341952,11											203810,66	341952,11
Realizovateľné CP a podiely	25	735630,36			735630,36											735630,36	735630,36
Dlhové CP držané do splatnosti	26																
Pôžičky účt. jedn. v konsolid. celku	27																
Ostatné pôžičky	28																
Ostatný dlhodobý fin. majetok	29	33193,92			33193,92			33193,92						33193,92			
Obstar. dlhodobého fin. majetku	30																
Dlhodobý FM (r.23 až r.30)	31	979954,20	138141,45		1118095,65			40513,18						40513,18		939441,02	1077582,47
Neob. majetok (r.09+r.22+r.31)	32	14027104,53	2042692,32	1753125,06	14316671,79			4863417,22		1305999,40	878905,91			5290510,71		9123174,13	8707643,23
								40513,18		278004,67				318517,85			

Tab. č.3 Majetkové podiely

Obdobie: 12 / 2016

Druh CP	Názov účtovnej jednotky	Právna forma	Podiel na ZI (v %)	Základné imanie	Podiel na hlasovacích právach (%)	Hodnota podielu 2016	Hodnota podielu 2015	Hodnota vlastného imania 2016	Hodnota vlastného imania 2015
a	1	2	3	4	5	6	7	8	9
O	Mestský podnik služieb Hanušov	112	100,000000	6971,00	100,000000	0,00	0,00	0,00	0,00
K	OZÓN Hanušovce a.s.	121	32,146000	634004,00	32,146000	341952,11	203810,66	1063747,00	954852,00
Spolu						341952,11	203810,66	1063747,00	954852,00

Tab č.4 Realizovateľné cenné papiere

Obdobie: 12 / 2016

Druh CP	Názov účtovnej jednotky	Právna forma	Hodnota podielu 2016	Hodnota podielu 2015
a	1	2	3	4
K	Prima banka Slovensko	121	3990,00	3990,00
K	Východoslovenská vodárenská spoločnosť	121	731640,36	731640,36
Spolu			735630,36	735630,36

Tab č.7 Vývoj opravnej položky k zásobám

Obdobie: 12 / 2016

Číslo účtu	Názov účtu	Zostatok opravnej položky 2015	Tvorba	Zníženie	Zrušenie	Zostatok opravnej položky 2016
a	b	1	2	3	4	5
112	Materiál na sklade	1223,69	0,00	0,00	0,00	1223,69
Spolu		1223,69	0,00	0,00	0,00	1223,69

Obdobie: 12 / 2016

Tab č.8 Vývoj opravnej položky k pohľadávkam

Číslo účtu	Názov účtu	Zostatok opravnej položky 2015	Tvorba	Zníženie	Zrušenie	Zostatok opravnej položky 2016
a	b	1	2	3	4	5
318	Pohľadávky z nedaňových príjmov	115247,92	118436,52	114279,91	0,00	119404,53
319	Pohľadávky z daňových príjmov	41600,66	51040,42	41600,66	0,00	51040,42
Spolu		156848,58	169476,94	155880,57	0,00	170444,95

Poznámky KÚZ
IČO 00332399

Tab č.9 Pohľadávky podľa doby splatnosti

Obdobie: 12 / 2016

Pohľadávky podľa doby splatnosti	číslo riadku	Zostatok 2016	Zostatok 2015
a	b	1	2
Pohľadávky v lehote splatnosti	01	10158,81	11331,15
z toho:			
Pohľadávky so zostatkovou dobou splatnosti do jedného roka vrátane	02	10158,81	11331,15
Pohľadávky so zostatkovou dobou splatnosti od jedného roka do piatich rokov vrátane	03		
Pohľadávky so zostatkovou dobou splatnosti dlhšou ako päť rokov	04		
Pohľadávky po lehote splatnosti	05	195917,06	185071,81
Spolu	06	206075,87	196402,96

Poznámky KÚZ
 IČO 00332399

Tab č.10 Časové rozlíšenie na strane aktív - náklady budúcich období Obdobie: 12 / 2016

Náklady budúcich období	číslo riadku	Zostatok	
		2016	2015
a	b	1	2
Nájomné	01		
Náklady z budúceho odvodu príjmov RO	02		
Nájomné reklamných plôch, vysielacieho času	03		
Predplatné	04	1447,19	1404,49
Predplatné poisťné	05		
Ostatné	06		17,93
Spolu	07	1447,19	1422,42

Poznámky KÚZ
IČO 00332399

Tab č.1.1 Časové rozlíšenie na strane aktív - príjmy budúcich období Obdobie: 12 / 2016

Náklady budúcich období	číslo riadku	Zostatok 2016	Zostatok 2015
a	b	1	2
Nájomné	01		
Poistné plnenie	02		
Ostatné	03		
Spolu	04		

Tab .12 Vlastné imanie

Obdobie: 12 / 2016

Názov položky	Oceňovacie rozdiely z precenenia majetku a záväzkov	Oceňovacie rozdiely z kapitálových účasťí	Zákonný rezervný fond	Ostatné fondy	Nevysporiadaný výsledok hospodárenia minulých rokov	Výsledok hospodárenia	Podiely iných účtovných jednotiek
a	1	2	3	4	5	6	7
Zostatok 2015					2910326,19	-186926,25	
Prírastky					263759,45	191506,23	
Úbytky					191993,49	145410,08	
Presun							
Zostatok 2016					2982092,15	-140830,10	

Tab č.13 Rezervy zákonné

Obdobie: 12 / 2016

Položka rezerv	Čís riad	Zostatok 2015	Presun	Tvorba	Použitie	Zrušenie	Zostatok 2016
a	b	1	2	3	4	5	6
Rezervy zákonné dlhodobé							
Rekultivácia pozemku, uzavretie, monitorovanie skládky odpadov	01						
Náklady súvisiace s odstránením znečistenia životného prostredia, odpadov a obalov	02						
Iné	03						
Spolu rezervy zákonné dlhodobé (súčet r.01 až r.03)	04						
Rezervy zákonné krátkodobé							
Rekultivácia pozemku, uzavretie, monitorovanie skládky odpadov	05						
Náklady súvisiace s odstránením znečistenia životného prostredia, odpadov a obalov	06						
Iné	07						
Spolu rezervy zákonné krátkodobé (súčet r. 05 až r.07)	08						

Tab č.14 Rezervy krátkodobé

Obdobie: 12 / 2016

Položka rezerv	Čís riad	Zostatok 2015	Presun	Tvorba	Použitie	Zrušenie	Zostatok 2016
a	b	1	2	3	4	5	6
Rezervy ostatné dlhodobé							
Rekultivácia pozemku, uzavretie, rekultivácia a monitorovanie skládky odpadov	01						
Zamestnanecké požitky	02						
Náklady súvisiace s odstránením znečistenie životného prostredia	03						
Prebiehajúce a hroziace súdne spory	04						
Iné	05						
Spolu rezervy ostatné dlhodobé (súčet r.01 až r.05)	06						
Rezervy ostatné krátkodobé							
Rekultivácia pozemku, uzavretie, rekultivácia a monitorovanie skládky odpadov	07						
Zamestnanecké požitky	08						
Náklady súvisiace s odstránením znečistenie životného prostredia	09						
Nevyfakturované dodávky a služby	10						
Náklady na zostavenie, overenie, zverejnenie účtovnej závierky a výr. správy	11	2220,00		1850,00	2220,00		1850,00
Prebiehajúce a hroziace súdne spory	12	1000,00		1000,00	1000,00		1000,00
Iné	13	266,81		3000,00	266,81		3000,00
Spolu rezervy ostatné krátkodobé (súčet r. 07 až r. 13)	14	3486,81		5850,00	3486,81		5850,00

Tab č.15 Závazky podľa doby splatnosti

Obdobie: 12 / 2016

Závazky podľa doby splatnosti	číslo riadku	Zostatok 2016	Zostatok 2015
a	b	1	2
Závazky v lehote splatnosti	01	503318,03	470139,77
z toho:			
Závazky so zostatkovou dobou splatnosti do jedného roka vrátane	02	503318,03	470139,77
Závazky so zostatkovou dobou splatnosti do piatich rokov vrátane	03		
Závazky so zostatkovou dobou splatnosti dlhšou ako päť rokov	04		
Závazky po lehote splatnosti	05		
Spolu (r.01 + r.05)	06	503318,03	470139,77

Tab č.16 Bankové úvery

Obdobie: 12 / 2016

Charakter bankového úveru	Poskytovateľ bankového úveru	Mena	Úroková sadzba v %	Dátum splatnosti	Krátkodobá časť		Dlhodobá časť		Výška istiny 2016	Nákladový úrok za rok 2016
					Zostatok 2016	Zostatok 2015	Zostatok 2016	Zostatok 2015		
a	b	1	2	3	4	5	6	7		
I Investičný	Prima banka Slovensko a	EUR	1,50	25.08.2026	28200,00	7303,00	243990,13	195219,91	272190,13	5317,39
I Investičný	Prima banka Slovensko a	EUR	1,50	16.09.2022	8220,00	8220,00	38900,00	47120,00	47120,00	1220,77
I Investičný	Prima banka Slovensko a	EUR	1,50	28.02.2019	16500,00	16500,00	17751,41	34251,41	34251,41	948,81
I Investičný	Prima banka Slovensko a	EUR	1,50	13.06.2023	29700,00	29700,00	163111,68	192811,68	192811,68	4865,46
I Investičný	Všeobecná úverová banka	EUR	1,40	26.07.2024	14864,40	14864,40	97552,76	112417,16	112417,16	1733,91
I Investičný	Prima banka Slovensko a	EUR	1,50	25.08.2026	10560,00	0,00	91144,84	237800,00	101704,84	1976,54
I Investičný	Prima banka Slovensko a	EUR	1,50	27.12.2017	18311,80	0,00	0,00	374958,87	18311,80	2461,28
Spolu					126356,20	76587,40	652450,82	1194579,03	778807,02	18524,16

Poznámky KÚZ
IČO 00332399

Tab. č.17 Časové rozlíšenie na strane pasív - Výdavky budúcich období Obdobie: 12 / 2016

Výdavky budúcich období	číslo riadku	Zostatok 2016	Zostatok 2015
a	b	1	2
Nájomné	01		
Ostatné	02	894,30	1581,72
Spolu	03	894,30	1581,72

Poznámky KÚZ
IČO 00332399

Obdobie: 12 / 2016

Tab č.18 Časové rozlíšenie na strane pasív - Výnosy budúcich období

Výnosy budúcich období	číslo riadku	Zostatok 2016		Zostatok 2015	
		a	b	1	2
Nájomné	01				
Predpliatné	02				
Výnosy z budúceho odvodu príjmov RO	03				
Zaplatené paušály	04				
Zostatky v súvislosti s emisnými kvótami	05				
Ostatné	06				
Transféry	07			5062497,33	4971431,03
Spolu	08			5062497,33	4971431,03

Poznámky KÚZ
IČO 00332399

Tab č.19 Náklady na služby

Obdobie: 12 / 2016

Náklady na služby a	Číslo riadku b	Hlavná činnosť 1	Podnikateľská činnosť 2	Zostatok	
				2016 3	2015 4
Nákup licencií a licenčné poplatky	01	1156,73		1156,73	418,68
Doprava, preprava	02	2560,23		2560,23	20755,79
Prenájom (lízing)	03	1832,64		1832,64	3665,28
Nájomné - budovy, objekty alebo ich časti	04	360,00		360,00	1056,00
Nájomné - dopravné prostriedky	05				
Nájomné - iné	06	428,76		428,76	1594,35
Právne, ekonomické a iné poradenstvo	07				36890,85
Poradenstvo - hardware, software	08				
Propagácia, reklama, inzercia	09	1936,76		1936,76	2174,00
Školenia, kurzy, semináre, porady	10	7203,96		7203,96	6658,50
Administratívne a režijné náklady	11	1881,80		1881,80	3096,03
Strážna služba	12				
Telekomunikačné služby	13	10029,33		10029,33	11999,26
Štúdie, expertízy, posudky	14	890,50		890,50	1081,18
Konkurzy a súťaže	15				4871,75
Spotreba poštových známok a pošt.služby v hotovosti	16	1923,42		1923,42	739,68
Ostatné poštové služby	17	19,55		19,55	
Náklady na overenie účtovnej závierky	18	2220,00		2220,00	2220,00
Náklady na uisťovacie auditorské služby	19				
Náklady na súvisiace auditorské služby	20				
Náklady na daňové poradenstvo - auditorom	21				
Náklady na ostatné neauditorské služby	22				
Iné služby	23	148218,90		148218,90	63971,62
Spolu	24	180662,58		180662,58	161192,97

Poznámky KÚZ
IČO 00332399

Tab č.20 Ostatné náklady na prevádzkovú činnosť

Obdobie: 12 / 2016

Ostatné náklady na prevádzkovú činnosť	Číslo riadku	Hlavná činnosť	Podnikateľská činnosť	Zostatok 2016	Zostatok 2015
a	b	1	2	3	4
Náhrady zo zodpovednosti za spôsobené škody	01	80,60		80,60	
Náhrady cest.nákladov iným ako zamestnancom	02				
Náhrady mzdy iným ako zamestnancom	03				
Odmeny a príspevky iným ako zamestnancom	04	6416,93		6416,93	9102,77
Členské príspevky	05	2124,68		2124,68	1852,52
Iné	06	167990,52		167990,52	135488,55
Spolu	07	176612,73		176612,73	146443,84

Poznámky KÚZ
IČO 00332399

Obdobie: 12 / 2016

Tab č. 21 Ostatné finančné náklady

a	číslo riadku	Hlavná činnosť	Podnikateľská činnosť	Zostatok 2016	Zostatok 2015
	b	1	2	3	4
Ostatné náklady na prevádzkovú činnosť					
Poistenie nehnuteľností	01	8822,62		8822,62	6519,19
Poistenie dopravných prostriedkov	02	876,97		876,97	1193,97
Ostatné poistenie	03	1508,08		1508,08	2053,98
Bankové výdavky/ poplatky	04	3666,88		3666,88	5351,34
Ostatné finančné náklady	05				7769,37
Spolu	06	14874,55		14874,55	22887,85

Poznámky KÚZ
IČO 00332399

Obdobie: 12 / 2016

Tab č. 22 Ostatné výnosy z prevádzkovej činnosti

Ostatné výnosy z prevádzkovej činnosti	Číslo riadku	Hlavná činnosť				Zostatok 2016	Zostatok 2015
		a	1	2	3		
Dobropisy, refundácie nákladov minulého ÚO	01	2259,25			2259,25	1939,65	
Výnosy z prenájmu	02	141621,87			141621,87	137720,25	
Poistné plnenia	03					1671,00	
Inventúrne prebytky	04						
Náhrada za škodu	05					5550,00	
Ostatné	06	28462,54			28462,54	263,00	
Spolu	07	172343,66			172343,66	147143,90	

Tab č.23 Informácie o iných aktívach a iných pasívach

Obdobie: 12 / 2016

Iné aktíva a iné pasíva	a	Číslo riadku	Zostatok	
			2016	2015
		b	1	2
Budúce právo zo servisných zmlúv, poisťných zmlúv, koncesionárskych a licenčných zmlúv		01		
Aktívne súdne spory		02		
Ostatné iné aktíva		03		
Záväzky z poskytnutých záruk		04		
Záväzky z existujúcich alebo hroziacich súdnych sporov		05		
Záväzky zo všeobecne záväzných právnych predpisov		06		
Záväzky z ručenia		07	1251131,87	1251131,87
Záväzky súvisiace s odstránením znečistenia žív. prostredia a environmentálnych záťaží		08		
Ostatné iné pasíva		09		
Povinnosti z devízových termínovaných obchodov a iných finančných derivátov		10		
Povinnosti z opčných obchodov		11		
Zákonná alebo zmluvná povinnosť odobrať určité produkty, napr. z dodávateľ. alebo odberateľ. zml.		12		
Povinnosti z finanč. prenájomu, nájomných, servisných, poisťných, licenčných a podobných zmlúv		13		
Iné povinnosti		14		