

## A. ZÁKLADNÉ INFORMÁCIE O SPOLOČNOSTI

### 1. ZÁKLADNÉ ÚDAJE

Účtovná jednotka LIND MOBLER SLOVAKIA, s.r.o. (ďalej len „spoločnosť“) je spoločnosť s ručením obmedzeným so sídlom Priemyselná 2002/6, 963 01 Krupina. Založená bola dňa 22.12.1998 zakladateľskou listinou vo forme notárskej zápisnice. Deň vzniku je 22.02.1999, IČO 35 760 800. Spoločnosť je zapísaná v Obchodnom registri Okresného súdu Banská Bystrica, Oddiel: Sro, vložka: 6381/S.

### 2. HLAVNÝ PREDMET ČINNOSTI

Hlavným predmetom činnosti spoločnosti je:

- Výroba čalúnených výrobkov
- Kúpa tovaru za účelom jeho predaja konečnému spotrebiteľovi ( maloobchod)
- Kúpa tovaru za účelom jeho predaja iným prevádzkovateľom živností (veľkoobchod)
- Sprostredkovateľská činnosť

### 3. POČET ZAMESTNANCOV

Počet zamestnancov spoločnosti je uvedený v nasledujúcej tabuľke:

Názov položky	Bežné účtovné obdobie	Bezprostredne predchádzajúce účtovné obdobie
Priemerný prepočítaný počet zamestnancov	615	539
Stav zamestnancov ku dňu, ku ktorému sa zostavuje účtovná závierka, z toho:	634	579
počet vedúcich zamestnancov	7	4

### 4. INFORMÁCIA O NEOBMEDZENOM RUČENÍ

Spoločnosť nie je ani neobmedzene ručiacim spoločníkom verejnej obchodnej spoločnosti a ani komplementárom komanditnej spoločnosti.

### 5. PRÁVNÝ DÔVOD NA ZOSTAVENIE ZÁVIERKY

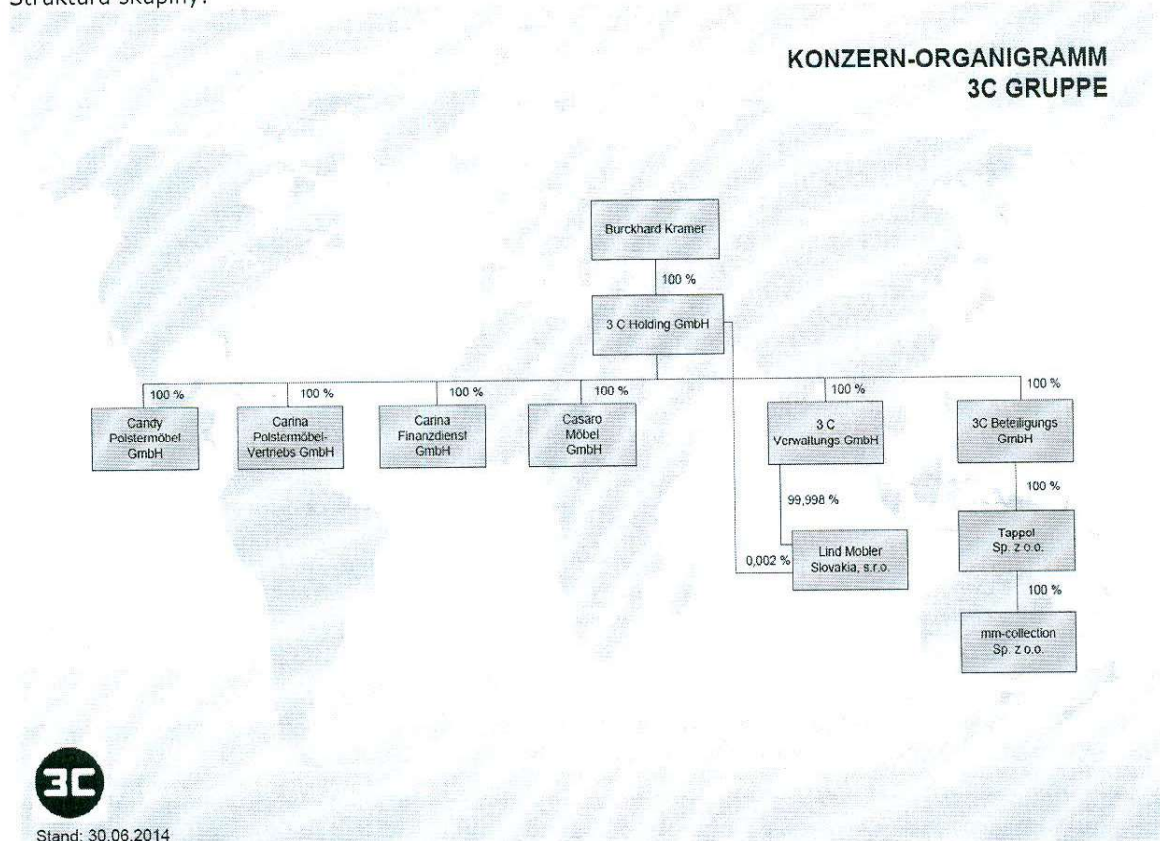
Spoločnosť zostavuje túto účtovnú závierku podľa §17 Zákona 431/2002 Z.z. o účtovníctve v znení neskorších predpisov ako riadnu účtovnú závierku k poslednému dňu účtovného obdobia. Účtovná závierka spoločnosti bola zostavená za predpokladu nepretržitého trvania účtovnej jednotky.

### 6. DÁTUM SCHVÁLENIA ÚČTOVNEJ ZÁVIERKY ZA PREDCHÁDZAJÚCE OBDOBIE

Účtovná závierka zostavená za predchádzajúce účtovné obdobie bola schválená Valným zhromaždením, v súlade s Obchodným zákonníkom, dňa 21.novembra 2016.

**C. INFORMÁCIE O KONSOLIDOVANOM CELKU**

Štruktúra skupiny:

**1. NAJVYŠŠÍ PODNIK V KONSOLIDÁCIÍ**

Najvyšším podnikom v konsolidácii, ktorý zostavuje účtovnú závierku za všetky skupiny účtovných jednotiek konsolidovaného celku, pre ktorú je spoločnosť konsolidovanou účtovnou jednotkou, je 3 C Holding GmbH, Am Jägerheim 1c, 33378 Rheda – Wiedenbruck, Nemecko.

**2. MATERSKÝ PODNIK V KONSOLIDÁCIÍ**

Materským podnikom v konsolidácii, ktorý zostavuje konsolidovanú závierku za tú skupinu účtovných jednotiek konsolidovaného celku, ktorého súčasťou je aj spoločnosť, je spoločnosť 3 C Verwaltungs-GmbH, Am Jägerheim 1c, 33378 Rheda – Wiedenbruck, Nemecko.

**3. MIESTO ULOŽENIA KONSOLIDOVANÝCH ÚČTOVNÝCH ZÁVIEROK**

Miesto, kde je možné konsolidované účtovné závierky získať, je 3 C Verwaltungs-GmbH, Am Jägerheim 1c, 33378 Rheda – Wiedenbruck, Nemecko.

**4. OSLOBODENIE OD POVINNOSTI ZOSTAVIŤ KONSOLIDOVANÚ ÚČTOVNÚ ZÁVIERKU A KONSOLIDOVANÚ VÝROČNÚ SPRÁVU**

Spoločnosti sa netýka.

**5. DCÉRSKE PODNIKY**

Spoločnosť nemá dcérske podniky a nie je ani neobmedzene ručiacim spoločníkom verejnej obchodnej spoločnosti a ani komplementárom komanditnej spoločnosti.

## D. VŠEOBECNÉ PREDPOKLADY PRE VYPRACOVANIE ÚČTOVNEJ ZÁVIERKY

Účtovná závierka spoločnosti pozostávajúca zo súvahy, výkazu ziskov a strát a poznámok k účtovnej závierke k 30.06.2017 bola zostavená za predpokladu nepretržitého trvania činnosti spoločnosti a v súlade s účtovnými predpismi platnými v Slovenskej republike. Údaje v účtovnej závierke správne a verne zobrazujú stav majetku a záväzkov, vlastné imanie predstavujúce súhrn vlastných zdrojov krytia majetku, finančnú situáciu a výsledok hospodárenia.

### Všeobecné zásady

1. Pri účtovaní o výsledku hospodárenia účtovnej jednotky spoločnosť berie za základ všetky náklady a výnosy, ktoré sa vzťahujú na účtovné obdobie bez ohľadu na dátum ich platenia.
2. Ocenenie majetku a záväzkov v účtovníctve a účtovnej závierke je upravené o položky vyjadrujúce riziká, straty a znehodnotenia, ktoré boli známe ku dňu zostavenia účtovnej závierky (opravné položky, rezervy).
3. Pokiaľ sa pri inventarizácii zásob zistí, že ich predajná cena znížená o náklady spojené s predajom je nižšia, než cena použitá na ich ocenenie v účtovníctve, zásoby sa ocenia v účtovníctve a v účtovnej závierke touto nižšou cenou.
4. Spoločnosť účtuje o skutočnostiach, ktoré sú predmetom účtovníctva, do obdobia, s ktorým tieto skutočnosti časovo a vecne súvisia, ak túto zásadu nemožno dodržať, môže účtovať aj v účtovnom období, v ktorom uvedené skutočnosti zistila.
5. Majetok a záväzky sú vykazované v historických cenách, ak nie je v článku E bode 1 (Spôsob ocenenia jednotlivých položiek) uvedené inak.
6. Spoločnosť vykonala ku dňu účtovnej závierky inventarizáciu majetku a záväzkov v súlade so zákonom o účtovníctve.
7. Zostatky účtov, ktoré obsahuje súvaha, a ktorými sa účtovné obdobie začína, nadväzujú na zostatky účtov, ktorými sa predchádzajúce účtovné obdobie uzavrelo.
8. Pri rozlišovaní majetku a pasív na dlhodobé a krátkodobé sa za základné kritérium berie celková doba splatnosti. Pohľadávky a záväzky sú však v súvahe vykazované podľa zostatkovej doby splatnosti ku dňu zostavenia účtovnej závierky, to znamená, že pohľadávky a záväzky so zostatkovou dobou splatnosti do 12 mesiacov sú vykazované ako krátkodobé, so zostatkovou dobou splatnosti nad 12 mesiacov ako dlhodobé.

## E. POUŽITÉ ÚČTOVNÉ METÓDY A ZÁSADY

### 1. SPÔSOB OCENENIA JEDNOTLIVÝCH POLOŽIEK

#### a) Dlhodobý nehmotný majetok obstaraný kúpou

Dlhodobý nehmotný majetok obstaraný kúpou bol v účtovníctve ocenený v obstarávacej cene.

Drobný dlhodobý nehmotný majetok do výšky 2 400 EUR je jednorázovo odpísaný do nákladov spoločnosti v roku jeho obstarania, pokiaľ doba použiteľnosti je kratšia ako 1 rok.

#### b) Dlhodobý hmotný majetok obstaraný kúpou

Dlhodobý hmotný majetok bol v účtovníctve ocenený v obstarávacej cene. Obstarávacia cena obsahuje cenu obstarania majetku a náklady súvisiace s obstaraním, ako napríklad náklady na dopravu, poštovné, clo, províziu.

Náklady na rozšírenie, modernizáciu a rekonštrukciu, vedúce k zvýšeniu výkonnosti, kapacity alebo účinnosti v úhrnnej hodnote viac ako 1 700 EUR pri jednotlivom majetku za bežné účtovné obdobie, zvyšujú obstarávaciu cenu dlhodobého hmotného majetku. Náklady na technické zhodnotenie v úhrnnej hodnote 1 700 EUR a menej pri jednotlivom majetku za bežné účtovné obdobie a náklady na prevádzku, údržbu a opravy sa účtujú do nákladov bežného účtovného obdobia.

Dlhodobým hmotným majetkom je aj majetok, ktorého doba použiteľnosti je dlhšia ako 1 rok a obstarávacia cena je nižšia ako 1 700 EUR, ako sú šijacie stroje a rôzna IT technika ako počítače, tlačiarne, fotoaparáty, čítačky čiarových kódov, projektory a podobne. Ostatný dlhodobý hmotný majetok do výšky 1 700 EUR je jednorázovo odpísaný do nákladov spoločnosti v roku jeho obstarania, pokiaľ doba životnosti je kratšia ako 1 rok.

#### c) Zásoby obstarané kúpou

Zásoby spoločnosti sú ocenené obstarávacími cenami, ktorých súčasťou je cena obstarania a náklady súvisiace s obstaraním. Náklady súvisiace s obstaraním predstavovali prepravné, clo, balné, a pod. Pri úbytku rovnakého

druhu zásob sa používa metóda štandardnej plánovanej ceny. Vedľajšie náklady sa rozvrhujú ako odchýlka podľa podielu súčtu stavu a prírastku odchýlky na súčte stavu a prírastku zásob.

Spoločnosť účtuje o obstaraní a úbytku zásob podľa spôsobu A.

Účtovná jednotka nemá určené predpisom pre účtovné obdobie normy prirodzených úbytkov zásob.

#### **d) Zásoby vytvorené vlastnou činnosťou**

Zásoby vlastnej výroby spoločnosť ku koncu roka ocenila vopred stanovenými vlastnými nákladmi podľa plánovaných kalkulácií. Nákladmi podľa plánovaných kalkulácií sú náklady stanovené v konkrétnych technických, technologických, ekonomických a organizačných podmienkach, určených technickou prípravou výroby na uskutočňovanie výkonu. Spoločnosť v rámci vlastných nákladov začlenila priame náklady ako aj časť nepriamych nákladov, ktoré sa vynaložili v súvislosti s výrobnou činnosťou podniku.

Súčasťou priamych nákladov je priamy materiál, priame mzdy a náklady na sociálne zabezpečenie, výrobná réžia. Pri úbytku rovnakého druhu zásob sa používa metóda plánovanej štandardnej ceny.

#### **e) Pohľadávky**

Pohľadávky sú v účtovníctve ocenené ich menovitou hodnotou. V prípade pochybných a sporných pohľadávok spoločnosť vytvára adekvátnu opravnú položku k pohľadávkam.

Pri dlhodobých pohľadávkach je opravnou položkou upravená hodnota pohľadávky na jej hodnotu v čase účtovania a vykazovania (súčasná hodnota).

#### **f) Krátkodobý finančný majetok**

Peňažné prostriedky a ceniny sú ocenené v ich menovitej hodnote.

#### **g) Časové rozlíšenie na strane aktív súvahy**

Spoločnosť účtuje na účtoch časového rozlíšenia v súlade so zásadou o účtovaní nákladov a výnosov do obdobia, s ktorým časovo a vecne súvisia, ide o anticipatívne a tranzitívne položky časového rozlíšenia.

#### **h) Rezervy**

Spoločnosť tvorí rezervy (§26 Zákona 431/2002 Z.z. o účtovníctve) na predpokladané riziká, straty a zníženia hodnoty súvisiace so záväzkami s neurčitým časovým vymedzením alebo výškou. Účtujú sa v očakávanej výške záväzku. Ku dňu, ku ktorému sa zostavuje účtovná závierka, sa posudzuje ich výška a odôvodnenosť.

#### **i) Záväzky**

Záväzky (vrátane úverov a výpomocí) sú ocenené v ich menovitej hodnote. Ak sa pri inventarizácii záväzkov zistí, že suma záväzkov je iná ako ich výška v účtovníctve, uvedú sa záväzky v účtovníctve aj v účtovnej závierke v tomto zistenom ocenení.

#### **j) Časové rozlíšenie na strane pasív súvahy**

Spoločnosť účtuje na účtoch časového rozlíšenia v súlade so zásadou o účtovaní nákladov a výnosov do obdobia, s ktorým časovo a vecne súvisia, ide o anticipatívne a tranzitívne položky časového rozlíšenia.

#### **k) Prenajatý majetok a majetok obstaraný na základe zmluvy o kúpe prenajatej veci**

Spoločnosť účtuje pri prenajatom majetku (operatívny prenájom) nájomné súvisiace s bežným obdobím priamo do nákladov v zmysle časovej a vecnej súvislosti.

Spoločnosť účtuje o majetku prenajímanom na základe zmluvy o kúpe prenajatej veci (finančný leasing) nasledovne:

- predmet leasingu je vykázaný v majetku spoločnosti a je aj odpisovaný. Úrok z leasingu je podľa splátkového kalendára zahrňovaný do nákladov.

**I) Daň z príjmov**

Splatná daň z príjmov sa vypočíta zo základu dane z príjmov a sadzby ustanovenej Zákonom o dani z príjmov.

Odložená daň je počítaná metódou záväzkov. Odložená daň z príjmov sa účtuje pri dočasných rozdieloch medzi účtovnou hodnotou majetku a účtovnou hodnotou záväzkov vykázanou v súvahe a ich daňovou základňou, pri možnosti umorovať daňovú stratu v budúcnosti a pri možnosti previesť nevyužitú daňovú odpočty a iné daňové nároky do budúcich období. Odložená daň sa vypočíta s použitím sadzby dane platnej v nasledujúcich účtovných obdobiach.

**2. PLÁN ODPISOVANIA DLHODOBÉHO MAJETKU**

Spoločnosť má zostavený odpisový plán ako podklad pre vyčíslenie oprávok odpisovaného majetku v priebehu jeho používania. Účtovné odpisy sú vypočítané z ceny, v ktorej je majetok ocenený v účtovníctve a to do jej výšky.

Spoločnosť odpisuje dlhodobý nehmotný majetok metódou rovnomerného odpisovania na základe odpisových sadzieb odvodených od predpokladanej doby používania zodpovedajúcej spotrebe budúcich ekonomických úžitkov z majetku. Daňové odpisy dlhodobého nehmotného majetku sú v zmysle zákona č. 595/2003 Z.z. o dani z príjmov rovnaké ako účtovné odpisy.

<i>Názov majetku</i>	<i>Doba používania</i>	<i>Metóda odpisovania</i>
Budovy a stavby	30 rokov	3,3%
Stroje a zariadenia	6 rokov	16,7%
Dopravné prostriedky	4 roky	25,0%
Inventár	6 rokov	16,7%
Softvér	4 roky	25,0%

Dlhodobý hmotný majetok spoločnosť odpisuje metódou rovnomerného odpisovania po dobu stanovenej životnosti odpisovaného majetku.

Pre daňové účely spoločnosť odpisuje svoj dlhodobý hmotný majetok v zmysle § 22 – 29 zákona č. 595/2003 Z.z. o dani z príjmov. Tieto odpisové sadzby nie sú rovnaké ako sadzby používané pre účtovné účely.

**3. ZÁSADY PRE TVORBU OPRAVNÝCH POLOŽIEK****a) Zásady pre tvorbu opravných položiek k zásobám**

Spoločnosť tvorí opravnú položku k zásobám na základe posúdenia ich využiteľnosti v spoločnosti alebo možného odpredaja. Kalkulácia opravnej položky k zásobám je založená na obrátkovosti zásob na základe mesačnej spotreby s týmito kritériami:

<i>Kritéria</i>	<i>Opravná položka v %</i>
K zastaralým, poškodeným, nevyužitelným a nepredajným zásobám	100
Nepohyblivé zásoby nad 12 mesiacov	100
Nepohyblivé zásoby nad 6 mesiacov	50
Nepohyblivé zásoby nad 3 mesiace	25

Opravné položky sa následne účtujú v sume opodstatneného predpokladu zníženia hodnoty majetku oproti jeho oceneniu v účtovníctve, a to na základe posúdenia ich využiteľnosti v spoločnosti alebo podľa možnosti ich odpredaja.

**b) Zásady pre tvorbu opravných položiek k pohľadávkam**

Spoločnosť tvorí opravnú položku k pohľadávkam na základe analýzy ich vekovej štruktúry a posúdenia bonity jednotlivých dlžníkov. Spoločnosť netvorí opravné položky na pohľadávky voči spriazneným osobám.

<i>Kritéria</i>	<i>Opravná položka v %</i>
Po splatnosti nad 90 dní	25
Po splatnosti 180 dní	50
Po splatnosti nad 270 dní	75
Po splatnosti nad 360 dní	100

V prípade pohľadávky so zostatkovou dobou splatnosti dlhšou ako 1 rok, upravuje sa hodnota pohľadávky na jej hodnotu v čase účtovania a vykazovania (súčasná hodnota).

#### 4. PREPOČET ÚDAJOV V CUDZÍCH MENÁCH NA MENU EURO

V účtovníctve sa majetok a záväzky vyjadrené v cudzej mene prepočítavajú na menu euro kurzom určeným v kurzovom lístku Európskej centrálnej banky v deň predchádzajúci dňu uskutočnenia účtovného prípadu alebo v iný deň, ak to ustanovuje osobitný predpis.

Účtovná jednotka ku dňu, ku ktorému sa zostavuje účtovná závierka, prepočíta na menu euro majetok a záväzky vyjadrené v cudzej mene s výnimkou prijatých a poskytnutých preddavkov kurzom vyhláseným Európskou centrálnou bankou.

Kurzové rozdiely vzniknuté počas roka ako aj kurzové rozdiely vzniknuté pri prepočte majetku a záväzkov ku dňu zostavenia účtovnej závierky ovplyvňujú hospodársky výsledok bežného účtovného obdobia.

#### 5. ZMENY SPÔSOBOV OCEŇOVANIA, ODPISOVANIA, VYKAZOVANIA, POSTUPOV ÚČTOVANIA

V účtovnej jednotke sa počas roka neuskutočnili zmeny spôsobov oceňovania, spôsobov odpisovania, postupov účtovania, usporiadania položiek účtovnej závierky ani obsahového vymedzenia týchto položiek oproti predchádzajúcemu účtovnému obdobiu, ak nie je uvedené inak, okrem tých, ktoré vyplývali priamo zo zmien v slovenskej účtovnej legislatíve.

## F. INFORMÁCIE O ÚDAJOCH NA STRANE AKTÍV SÚVAHY

### 1. DLHODOBÝ NEHMOTNÝ A HMOTNÝ MAJETOK (Súvaha r. 003 a 011)

#### a) Pohyb obstarávacích cien, oprávok a opravných položiek

Pohyb obstarávacích cien, oprávok a opravných položiek je zobrazený v tabuľkách na str. 8 až 11.

#### b) Spôsob a výška poistenia dlhodobého nehmotného a hmotného majetku

Súbor nehnuteľností je s účinnosťou od 01.2.2012 poistený proti riziku škody spôsobenej živelnou udalosťou a škodou spôsobenou vodou z vodovodných zariadení a proti škode spôsobenej vandalizmom.

Súbor hnutelného majetku je poistený proti škode spôsobenej živelnou udalosťou a vodou z vodovodných zariadení, proti škodám spôsobeným odcudzením a vandalizmom.

Poistenie zásob - dodatkom č.2 k poistnej zmluve č. 1145629 zo 4.4.2013 bola upravená celková poistná suma zásob bez DPH na 2 357 000 EUR. Dodatkom č.3 k poistnej zmluve č. 1145629 bola upravená od 1.7.2015 celková poistná suma zásob bez DPH na 3 500 000 EUR. Dodatkom č.4 k poistnej zmluve č. 1145629 boli

dopoistené zásoby od 1.10.2015 v hodnote 500 000 EUR bez DPH na novom mieste poistenia. Súbor elektronických zariadení je poistený proti poškodeniu alebo zničeniu a dodatkom č. 3 k poistnej zmluve č. 1145628 zo 4.4.2013 bola celková poistná suma upravená na 500 000 EUR bez DPH. Dodatkom č. 4 k poistnej zmluve č. 1145628 zo 9.10.2014 bola celková poistná suma upravená na 190 000 EUR bez DPH.

Riziko prerušenia prevádzky spôsobené požiarom, bleskom, výbuchom a pádom lietadiel, vodou z vodovodných zariadení je poistené v sume 11 173 503 EUR s účinnosťou od 12.5.2017 ( Dodatok č.6 k poistnej zmluve 1145628).

Poistenie zodpovednosti za škody je uzatvorené s poistnou sumou na 500 000 EUR poistnou zmluvou č. 11310611 od 4.4.2013 v znení dodatkov 1 a 2. Dodatkom č.3 sa od 29.5.2017 rozširuje územná platnosť poistenia na USA, Kanadu a Austráliu.

S účinnosťou od 01.7.2012 bola uzatvorená poistná zmluva s poisťovňou UNIQA s poistením všeobecnej zodpovednosti za environmentálnu škodu s poistnou sumou 500 000 EUR.

S účinnosťou od 15.4.2013 bola uzatvorená poistná zmluva s poisťovňou UNION s hromadným poistením vysokozdvížných vozíkov (zodpovednosť za škodu).

Poistenie sa vzťahuje na uvedený majetok:

<i>Názov poisteného dlhodobého majetku</i>	<i>Poistený pre prípad</i>	<i>Poistná suma</i>
Súbor nehnuteľností	voda z vod. zar.+ živ. udalosť	12 000 000 EUR
Súbor nehnuteľností	vandalizmus	829 848 EUR
Súbor hnutel'ného majetku	odcudzenie a vandalizmus	331 939 EUR
Súbor hnutel'ného majetku	voda z vod. zar.+ živ. udalosť	4 000 000 EUR
Súbor elektronických zariadení	poškodenie alebo zničenie	500 000 EUR
<b>Spolu</b>		<b>17 661 787</b>

**c) Dlhodobý nehmotný a hmotný majetok, na ktorý je zriadené záložné právo**

<i>Dlhodobý nehmotný majetok</i>	<i>Hodnota za bežné účtovné obdobie</i>
Dlhodobý nehmotný majetok, na ktorý je zriadené záložné právo	0

<i>Dlhodobý hmotný majetok</i>	<i>Hodnota za bežné účtovné obdobie</i>
Dlhodobý hmotný majetok, na ktorý je zriadené záložné právo	5 420 351

Nehnutel'ný majetok spoločnosti zapísaný na liste vlastníctva č.2462 a č.6605 je založený na základe Zmluvy o zriadení záložného práva v prospech záložného veriteľa Kreissparkasse Wiedenbruck , Nemecko.

Hnutel'né veci spoločnosti sú založené na základe Zmluvy o zriadení záložného práva zo dňa 14.1.2014 v prospech záložného veriteľa Kreissparkasse Wiedenbruck , Nemecko.

**d) Opravná položka k nadobudnutému majetku.**

Z dôvodu zobrazenia reálnej hodnoty stavieb bola k 30.6.2017 rozpustená opravná položka k budove v sume 31 748, EUR a tým bola opravná položka upravená na hodnotu 485 082 EUR.

Pohyby dlhodobého nehmotného majetku k 30.06.2017 sú zhrnuté nasledovne:

<b>Dlhodobý nehmotný majetok</b>	Bežné účtovné obdobie								
	<i>a</i>	<i>b</i>	<i>c</i>	<i>d</i>	<i>e</i>	<i>f</i>	<i>g</i>	<i>h</i>	<i>i</i>
	Aktivované náklady na vývoj	Softvér	Oceniteľné práva	Goodwill	Ostatný DNM	Obstarávaný DNM	Poskytnuté preddavky na DNM	Spolu	
Prvotné ocenenie									
<b>Stav na začiatku účtovného obdobia</b>		<b>516 182</b>				<b>2 400</b>			<b>518 582</b>
Prírastky		66 091				9 550			76 641
Úbytky									0
Presuny		2 400				-2 400			0
<b>Stav na konci účtovného obdobia</b>		<b>584 673</b>				<b>9 550</b>			<b>594 223</b>
Oprávky									
<b>Stav na začiatku účtovného obdobia</b>		<b>364 146</b>				<b>0</b>			<b>364 146</b>
Prírastky		101 079							101 079
Úbytky									
Presuny									
<b>Stav na konci účtovného obdobia</b>		<b>465 225</b>				<b>0</b>			<b>465 225</b>
Opravné položky									
<b>Stav na začiatku účtovného obdobia</b>									
Prírastky									
Úbytky									
Presuny									
<b>Stav na konci účtovného obdobia</b>									
Zostatková hodnota									
<b>Stav na začiatku účtovného obdobia</b>		<b>152 036</b>				<b>2 400</b>			<b>154 436</b>
<b>Stav na konci účtovného obdobia</b>		<b>119 448</b>				<b>9 550</b>			<b>128 998</b>

Pohyby dlhodobého nehmotného majetku k 30.06.2016 sú zhrnuté nasledovne:

<b>Dlhodobý nehmotný majetok</b>		<i>Bezprostredne predchádzajúce účtovné obdobie</i>								
		<i>a</i>	<i>b</i>	<i>c</i>	<i>d</i>	<i>e</i>	<i>f</i>	<i>g</i>	<i>h</i>	<i>i</i>
<i>Prvotné ocenenie</i>										
<b>Stav na začiatku účtovného obdobia</b>			<b>461 263</b>					<b>11 966</b>		<b>473 229</b>
Prírastky			46 741					2 400		49 141
Úbytky			3 788					0		3 788
Presuny			11 966					-11 966		0
<b>Stav na konci účtovného obdobia</b>			<b>516 182</b>					<b>2 400</b>		<b>518 582</b>
<i>Oprávky</i>										
<b>Stav na začiatku účtovného obdobia</b>			<b>273 734</b>					<b>0</b>		<b>273 734</b>
Prírastky			94 200					0		94 200
Úbytky			3 788					0		3 788
Presuny			0							0
<b>Stav na konci účtovného obdobia</b>			<b>364 146</b>					<b>0</b>		<b>364 146</b>
<i>Opravné položky</i>										
<b>Stav na začiatku účtovného obdobia</b>										
Prírastky										
Úbytky										
Presuny										
<b>Stav na konci účtovného obdobia</b>										
<i>Zostatková hodnota</i>										
<b>Stav na začiatku účtovného obdobia</b>			<b>187 529</b>					<b>11 966</b>		<b>199 495</b>
<b>Stav na konci účtovného obdobia</b>			<b>152 036</b>					<b>2 400</b>		<b>154 436</b>

Pohyby dlhodobého hmotného majetku k 30.06.2017 sú zhrnuté nasledovne:

Dlhodobý hmotný majetok	Bežné účtovné obdobie									
	a	b	c	d	e	f	g	h	i	j
	Pozemky	Stavby	Samostatné hnutelné veci a súbory hnutelných vecí	Pestovateľské celky trvalých porastov	Základné stádo a ťažné zvieratá	Ostatný DHM	Obstarávaný DHM	Poskytnuté preddavky na DHM	Spolu	
Prvotné ocenenie										
Stav na začiatku účtovného obdobia	345 095	9 386 698	2 684 890				0			12 416 683
Prírastky		18 452	374 658				5 737			398 847
Úbytky			22 610							22 610
Presuny										
Stav na konci účtovného obdobia	345 095	9 405 150	3 036 938				5 737			12 792 920
Oprávkový										
Stav na začiatku účtovného obdobia		4 784 541	1 254 824							6 039 365
Prírastky		319 425	200 476							519 901
Úbytky			22 610							22 610
Presuny										
Stav na konci účtovného obdobia		5 103 966	1 432 690							6 536 656
Opravné položky										
Stav na začiatku účtovného obdobia		516 830								516 830
Prírastky										
Úbytky		31 748								31 748
Presuny										
Stav na konci účtovného obdobia		485 082								485 082
Zostatková hodnota										
Stav na začiatku účtovného obdobia	345 095	4 085 327	1 430 066				0			5 860 488
Stav na konci účtovného obdobia	345 095	3 816 102	1 604 248				5 737			5 771 182

Pohyby dlhodobého hmotného majetku k 30.06.2016 sú zhrnuté nasledovne:

Dlhodobý hmotný majetok a	Bezprostredne predchádzajúce účtovné obdobie							Spolu j				
	Pozemky b	Stavby c	Samostatné hnutelné veci a súbory hnutelných vecí d	Pestovateľské celky trvalých porastov e	Základné stádo a ťažné zvieratá f	Ostatný DHM g	Obstarávaný DHM h		Poskytnuté preddavky na DHM i			
Prvotné ocenenie												
<b>Stav na začiatku účtovného obdobia</b>	<b>345 095</b>	<b>9 284 654</b>	<b>2 365 279</b>				<b>2 707</b>					<b>11 997 735</b>
Prírastky		102 044	356 354				0					458 398
Úbytky		0	39 450				0					39 450
Presuny		0	2 707				-2 707					0
<b>Stav na konci účtovného obdobia</b>	<b>345 095</b>	<b>9 386 698</b>	<b>2 684 890</b>				<b>0</b>					<b>12 416 683</b>
Oprávk												
<b>Stav na začiatku účtovného obdobia</b>		<b>4 466 667</b>	<b>1 114 458</b>									<b>5 581 125</b>
Prírastky		317 874	179 816									497 690
Úbytky		0	39 450									39 450
Presuny		0										
<b>Stav na konci účtovného obdobia</b>		<b>4 784 541</b>	<b>1 254 824</b>									<b>6 039 365</b>
Opravné položky												
<b>Stav na začiatku účtovného obdobia</b>		<b>548 578</b>										<b>548 578</b>
Prírastky		0										0
Úbytky		31 748										31 748
Presuny												0
<b>Stav na konci účtovného obdobia</b>		<b>516 830</b>										<b>516 830</b>
Zostatková hodnota												
<b>Stav na začiatku účtovného obdobia</b>	<b>345 095</b>	<b>4 269 409</b>	<b>1 250 821</b>								<b>2 707</b>	<b>5 868 032</b>
<b>Stav na konci účtovného obdobia</b>	<b>345 095</b>	<b>4 085 327</b>	<b>1 430 066</b>								<b>0</b>	<b>5 860 488</b>

Celková výška investícií bola 461 601 EUR bez obstarávaných investícií. Investície smerovali predovšetkým do oblasti výroby z dôvodu rozširovania výrobných kapacít, zvyšovania efektívnosti výroby, ako aj modernizácie strojného vybavenia v súvislosti s vyrábanými výrobkami, ako aj do oblasti modernizácie výpočtovej techniky.

Investície boli financované z vlastných zdrojov a formou finančného lízingu.

Finančný lízing – celková hodnota investícií je 351 333 EUR, z toho:

76 210 EUR Visualnest Expert a update software  
21 401 EUR kamerový systém  
23 701 EUR šijacie stroje 4 ks  
125 819 EUR stroj na strihanie látok Lectra TopSpin  
7 301 EUR šijací stroj  
96 901 EUR šijacie stroje

V priebehu celého finančného roku 2016/17 boli priebežne financované z vlastných zdrojov aj ďalšie investície v celkovej sume 110 268 EUR, z toho najdôležitejšie sú:

- technické zhodnotenie budov, výrobných a skladových priestorov, oplotenie (18 452 EUR)
- obnova a rozšírenie výpočtovej techniky (PC, notebooky, tlačiarne, monitory v sume 17 495 EUR)
- software (68 491 EUR – BIMail Qlikview, modul výrobné mzdy, software pre TopSpin, SW Autodesk...)
- regálový systém (5 830 EUR)

Od spriaznenej osoby - 3 C Holding GmbH spoločnosť neobstarala žiadny dlhodobý majetok.

**2. ÚDAJE O ZÁSOBÁCH (Súvaha r. 034)****a) Prehľad o opravných položkách k zásobám** (podľa jednotlivých položiek súvahy)

Zásoby <i>a</i>	Bežné účtovné obdobie				
	Stav OP na začiatku účtovného obdobia <i>b</i>	Tvorba OP <i>c</i>	Zúčtovanie OP z dôvodu zániku opodstatnenosti <i>d</i>	Zúčtovanie OP z dôvodu vyradenia majetku z účtovníctva <i>e</i>	Stav OP na konci účtovného obdobia <i>f</i>
Materiál	81 170	88 297	81 170	0	88 297
Nedokončená výroba a polotovary vlastnej výroby	0			0	0
Výrobky	0			0	0
Zvieratá	0			0	0
Tovar	0			0	0
Nehnutelnosť na predaj	0			0	0
Poskytnuté preddavky na zásoby	0			0	0
<b>Zásoby spolu</b>	<b>81 170</b>	<b>88 297</b>	<b>81 170</b>	<b>0</b>	<b>88 297</b>

K 30. júnu 2017 bola prehodnotená opodstatnenosť opravnej položky k zásobám materiálu, nedokončenej výroby a tovaru a podľa výsledkov inventarizácie bola vytvorená nová opravná položka. K polotovarom a hotovým výrobkom nebola vytvorená žiadna opravná položka.

**b) Zásoby, na ktoré je zriadené záložné právo**

Zásoby	Hodnota za bežné účtovné obdobie
Zásoby, na ktoré je zriadené záložné právo	4 258 936

**3. ÚDAJE O POHĽADÁVKACH (Súvaha r. 041 a r. 053)****a) Prehľad o opravných položkách**

Pohľadávky <i>a</i>	Bežné účtovné obdobie				
	Stav OP na začiatku účtovného obdobia <i>b</i>	Tvorba OP <i>c</i>	Zúčtovanie OP z dôvodu zániku opodstatnenosti <i>d</i>	Zúčtovanie OP z dôvodu vyradenia majetku z účtovníctva <i>e</i>	Stav OP na konci účtovného obdobia <i>f</i>
Pohľadávky z obchodného styku	129 337			129 337	0
Pohľadávky voči DÚJ a MÚJ					
Ostatné pohľadávky v rámci kons. celku					
Pohľadávky voči spoločníkom, členom a združeniu					
Iné pohľadávky					
<b>Pohľadávky spolu</b>	<b>129 337</b>			<b>129 337</b>	<b>0</b>

Spoločnosť vytvára opravné položky na pohľadávky po lehote splatnosti nad 360 dní 100%, nad 270 dní 75%, nad 180 dní 50%, nad 90 dní 25%.

Spoločnosť netvorí opravné položky na pohľadávky voči spriazneným osobám.

Od 1. júla 2015 sú pohľadávky zabezpečené na základe poisťovnej zmluvy so spoločnosťou Euler Hermes SA, pobočka poisťovne z iného členského štátu.

**b) Veková štruktúra pohľadávok**

Názov položky a	V lehote splatnosti b	Po lehote splatnosti c	Pohľadávky spolu d
<b>Dlhodobé pohľadávky</b>			
Pohľadávky z obchodného styku			
Pohľadávky voči DÚJ a MÚJ			
Ostatné pohľadávky v rámci konsolidovaného celku			
Pohľadávky voči spoločníkom, členom a združeniu			
Iné pohľadávky	216 693		216 693
<b>Dlhodobé pohľadávky spolu</b>	<b>216 693</b>		<b>216 693</b>
<b>Krátkodobé pohľadávky</b>			
Pohľadávky z obchodného styku	2 850 326	29 975	2 880 301
Pohľadávky voči DÚJ a MÚJ	3 853 378	37 765	3 891 143
Ostatné pohľadávky v rámci konsolidovaného celku			
Pohľadávky voči spoločníkom, členom a združeniu			
Sociálne poistenie			
Daňové pohľadávky a dotácie	1 207 368		1 207 368
Iné pohľadávky	501 083		501 083
<b>Krátkodobé pohľadávky spolu</b>	<b>8 165 329</b>	<b>67 740</b>	<b>8 479 895</b>

**c) Pohľadávky zabezpečené záložným právom alebo inou formou zabezpečenia**

Opis predmetu záložného práva	Bežné účtovné obdobie	
	Hodnota predmetu záložného práva	Hodnota pohľadávky
Pohľadávky kryté záložným právom alebo inou formou zabezpečenia		
Hodnota pohľadávok, na ktoré sa zriadilo záložné právo	x	6 771 444

**d) Odložená daňová pohľadávka**

Pozri časť J. bod 2.

**4. ÚDAJE O KRÁTKODOBOM FINANČNOM MAJETKU (Finančné účty - Súvaha r. 071)****a) Štruktúra finančných účtov**

Názov položky	Bežné účtovné obdobie	Bezprostredne predchádzajúce účtovné obdobie
Pokladnica, ceniny	13 184	11 787
Bežné účty v banke alebo v pobočke zahraničnej banky	1 464	90 167
Vkladové účty v banke alebo v pobočke zahraničnej banky termínované	0	0
Peniaze na ceste	0	0
<b>Spolu</b>	<b>14 648</b>	<b>101 954</b>

**b) Krátkodobý finančný majetok, na ktorý je zriadené záložné právo.**

Spoločnosť nemá žiadne obmedzenia týkajúce sa použitia finančného majetku k 30.06.2017

Názov položky	Hodnota za bežné účtovné obdobie
Krátkodobý finančný majetok, na ktorý bolo zriadené záložné právo	0

**5. ÚDAJE O ÚČTOCH ČASOVÉHO ROZLIŠENIA (Súvaha r. 074)****a) Popis významných položiek časového rozlíšenia**

Opis položky časového rozlíšenia	Bežné účtovné obdobie	Bezprostredne predchádzajúce účtovné obdobie
<b>Náklady budúcich období dlhodobé, z toho:</b>	<b>5 989</b>	<b>0</b>
Poplatok za servis a upgrade	5 989	0
<b>Náklady budúcich období krátkodobé, z toho:</b>	<b>60 966</b>	<b>61 984</b>
Daň z nehnuteľnosti	21 825	21 706
Poplatok za komunálny odpad	3 063	2 385
Poplatok za servis a upgrade	22 161	14 245
Predplatené poisťné majetku, tovaru, áut, mot.vozíkov, priem. rizík, sl. ciest, zodpovednosť za vadu výrobkov	7 040	5 964
Licencia ESET	2 491	3 362
Ostatné	507	10 504
Servis programového vybavenia	3 879	3 818
<b>Príjmy budúcich období dlhodobé, z toho:</b>	<b>0</b>	<b>0</b>
<b>Príjmy budúcich období krátkodobé, z toho:</b>	<b>0</b>	<b>0</b>

V nákladoch budúcich období je rozhodujúcou položkou daň z nehnuteľnosti vo výške 21 825 EUR, poisťenie majetku, automobilov, motorových vozíkov, zodpovednosti za vadu výrobkov vo výške 7 040 EUR a poplatok za servis a upgrade v sume 3 879 EUR.

**G. INFORMÁCIE O ÚDAJOCH VYKÁZANÝCH NA STRANE PASÍV SÚVAHY****1. ÚDAJE O VLASTNOM IMANÍ (Súvaha r. 080)**

Spoločnosť účtuje o zmenách a vykazuje stav základného imania, kapitálových fondoch, fondov zo zisku a hospodárskeho výsledku v súlade so zákonnými predpismi.

**a) Popis základného imania**

Výška upísaného základného imania je 4 481 180 EUR. Základné imanie spoločnosti je tvorené peňažným vkladom vo výške 4 481 180 EUR spoločnosťami 3C Verwaltungs - GmbH a 3C Holding GmbH. Celé základné imanie je splatené.

**b) Pohyby vo vlastnom imaní**

Pohyby vo vlastnom imaní sú uvedené v časti P.

**c) Rozdelenie zisku za minulé účtovné obdobie**

Názov položky	Bezprostredne predchádzajúce účtovné obdobie
Účtovný zisk	1 901 166
<b>Rozdelenie účtovného zisku</b>	<i>Bežné účtovné obdobie</i>
Prídel do zákonného rezervného fondu	
Prídel do štatutárnych a ostatných fondov	
Prídel do sociálneho fondu	
Prídel na zvýšenie základného imania	
Úhrada straty minulých období	
Prevod do nerozdeleného zisku minulých rokov	1 901 166
Rozdelenie podielu na zisku spoločníkom, členom	
Iné	
<b>Spolu</b>	<b>1 901 166</b>

Valné zhromaždenie schválilo dňa 21.11.2016 účtovnú závierku za účtovné obdobie od 1.júna 2015 do 30.júna 2016. Výsledok hospodárenia zisk v sume 1 901 166 EUR je zaúčtovaný ako nerozdelený zisk minulých rokov.

**d) Zisk na akciu alebo podiel na základnom imaní**

VH za bezprostredne predchádzajúce obdobie / základné imanie =  $1\,901\,166 / 4\,481\,180 = 0,42 \text{ €}$

**2. ÚDAJE O REZERVÁCH (Súvaha r. 118 a r.136)****a) Popis jednotlivých rezerv k 30.6.2017 a 30.6.2016**

Názov položky	Bežné účtovné obdobie				
	Stav na začiatku účtovného obdobia	Tvorba	Použitie	Zrušenie	Stav na konci účtovného obdobia
<i>a</i>	<i>b</i>	<i>c</i>	<i>d</i>	<i>e</i>	<i>f</i>
<b>Dlhodobé rezervy, z toho:</b>	<b>186 000</b>	<b>31 178</b>	<b>1 765</b>		<b>215 413</b>
Rezerva na odchodné	186 000	31 178	1 765		215 413
<b>Krátkodobé rezervy, z toho:</b>	<b>496 106</b>	<b>574 572</b>	<b>480 382</b>	<b>15 724</b>	<b>574 572</b>
Nevyč. dov., soc.poistenie, DDP, odmeny	335 606	402 072	319 882	15 724	402 072
Audit	16 500	16 500	16 500	0	16 500
Reklamácie	144 000	156 000	144 000	0	156 000
Ostatné	0	0	0	0	0

Názov položky <i>a</i>	Bezprostredne predchádzajúce účtovné obdobie				
	Stav na začiatku účtovného obdobia <i>b</i>	Tvorba <i>c</i>	Použitie <i>d</i>	Zrušenie <i>e</i>	Stav na konci účtovného obdobia <i>f</i>
<b>Dlhodobé rezervy, z toho:</b>	<b>156 166</b>	<b>31 860</b>	<b>2 026</b>	<b>0</b>	<b>186 000</b>
Rezerva na odchodné	156 166	31 860	2 026	0	186 000
<b>Krátkodobé rezervy, z toho:</b>	<b>397 422</b>	<b>496 106</b>	<b>377 890</b>	<b>19 532</b>	<b>496 106</b>
Nevýč. dov., soc.poistenie, DDP, odmeny	248 771	335 606	236 496	12 275	335 606
Audit	16 500	16 500	16 500	0	16 500
Reklamácie	132 000	144 000	124 894	7 106	144 000
Ostatné	151	0	0	151	0

Spoločnosť nevytvorila žiadnu ďalšiu rezervu na prípadné sankcie od tretích strán (napr. správcu dane, obchodného partnera a pod.) z titulu výkonu svojej podnikateľskej činnosti, nakoľko na základe analýzy súčasného stavu nepredpokladá, že by jej nejaké sankcie od akejkoľvek tretej strany hrozili, aj keď túto skutočnosť nemôže vzhľadom na rozdielnu interpretáciu súčasných právnych predpisov celkom vylúčiť.

### 3. ÚDAJE O ZÁVÄZKOCH (Súvaha r. 102 a r. 122)

#### a) Štruktúra záväzkov podľa zostatkovej doby splatnosti

Názov položky	Bežné účtovné obdobie	Bezprostredne predchádzajúce účtovné obdobie
<b>Dlhodobé záväzky spolu</b>	<b>1 003 012</b>	<b>890 027</b>
Záväzky so zostatkovou dobou splatnosti nad päť rokov	0	
Záväzky so zostatkovou dobou splatnosti jeden rok až päť rokov	1 003 012	890 027
<b>Krátkodobé záväzky spolu</b>	<b>6 868 396</b>	<b>5 990 519</b>
Záväzky so zostatkovou dobou splatnosti do jedného roka vrátane	6 864 837	5 858 397
Záväzky po lehote splatnosti	3 559	132 122

#### b) Odložený daňový záväzok

Pozri časť J bod 2.

#### c) Tvorba a čerpanie sociálneho fondu

Názov položky	Bežné účtovné obdobie	Bezprostredne predchádzajúce účtovné obdobie
<b>Začiatkový stav sociálneho fondu</b>	<b>23 739</b>	<b>11 661</b>
Tvorba sociálneho fondu na ťarchu nákladov	76 907	64 756
Tvorba sociálneho fondu zo zisku	0	0
Ostatná tvorba sociálneho fondu	0	0
<b>Tvorba sociálneho fondu spolu</b>	<b>76 907</b>	<b>64 756</b>
<b>Čerpanie sociálneho fondu</b>	<b>68 213</b>	<b>52 678</b>
<b>Konečný zostatok sociálneho fondu</b>	<b>32 433</b>	<b>23 739</b>

**4. ÚDAJE O BANKOVÝCH ÚVEROCH A VÝPOMOCIACH (Súvaha r. 121, r.139 a r. 140)****a) Informácie o bankových úveroch, pôžičkách a krátkodobých finančných výpomociach**

Názov položky	Mena	Úrok p. a. v %	Dátum splatnosti	Suma istiny v príslušne j mene za bežné účetné obdobie	Suma istiny v eurách za bežné účetné obdobie	Suma istiny v príslušnej mene za bezprostredne predchádzajúce účetné obdobie
a	b	c	d	e	f	g
<b>Dlhodobé bankové úvery</b>						
Splátkový úver	EUR	3M EUR+1,9	31.12.2018	0	71 168	203 168
<b>Krátkodobé bankové úvery</b>						
Kontokorent	EUR	3M EUR+2,1	31.8.2017		315 815	0
Blokovaný kontokorent	EUR	1M EUR+2,15	31.8.2017		0	0
VISA	EUR			0	3 730	2 836
Splátkový úver	EUR	3M EUR+1,9		0	132 000	132 000

**b) Zabezpečenie jednotlivých úverov**

Dňa 21. februára 2005 spoločnosť podpísala Zmluvu o splátkovom úvere s veriteľom Tatra banka a.s. vo výške úveru 3 983 tis. EUR a zmluvu o kontokorentnom úvere s výškou úverového rámca 2 656 tis. EUR. Zároveň bola podpísaná Zmluva o záložnom práve k nehnuteľnému majetku so záložným veriteľom Tatra banka a.s., Bratislava. Predmetom tejto zmluvy je záložné právo ku všetkému nehnuteľnému majetku spoločnosti za účelom zabezpečenia a uspokojenia pohľadávky Tatra banky a.s. v súvislosti s úverovými zmluvami. Správa katastra Krupina vklad záložného práva povolila dňa 11. marca 2005. Ďalšie zabezpečenie úverov predstavuje bianko zmenka spoločnosti a záložné právo na zásoby. Dňa 21. novembra 2008 boli podpísané dve Zmluvy o záložnom práve k nehnuteľnému majetku so záložným veriteľom Tatra banka, a.s., Bratislava. Predmetom týchto zmlúv bolo záložné právo k nehnuteľnému majetku spoločnosti za účelom zabezpečenia a uspokojenia pohľadávky Tatra banky a.s. v súvislosti so Zmluvou o splátkovom úvere č. 4510/2008. Správa katastra Krupina vklad záložného práva povolila 17. decembra 2008.

Dňa 9.9.2010 podpísala spoločnosť dodatok č.1 k Zmluve o splátkovom úvere zo dňa 21.2.2005 so zmenou konečnej splatnosti na 31.12.2012.

Dňa 4.6.2012 podpísala spoločnosť dodatok č. 2 k Zmluve o splátkovom úvere zo dňa 21.02.2005 so zmenou úrokovej sadzby.

Splátkový úver bol v dohodnutej lehote k 31.12.2012 splatený.

Do 31.07.2012 bol v platnosti dodatok č. 11 k Zmluve o kontokorentnom úvere s výškou úverového rámca 1 000 000 EUR. Dňa 13.07.2012 bol podpísaný dodatok č. 12 k Zmluve o kontokorentnom úvere s nezmenenou výškou úverového rámca 1 000 000 EUR a s platnosťou do 31.07.2013. Dňa 23.7.2013 bol podpísaný dodatok č. 13 k Zmluve o kontokorentnom úvere s navýšeným úverovým rámcom na 2 500 000 EUR ( z dôvodu zvýšeného nákupu koží ) a so platnosťou do 31.7.2014.

Dodatok č.14 k Zmluve o kontokorentnom úvere zo dňa 7.8.2014 znížil výšku úverového rámca na 1 500 000 EUR a so splatnosťou do 31.08.2015. Dodatok č.15 k Zmluve o kontokorentnom úvere zo dňa 5.9.2014 mení úrokovú sadzbu. Dodatok č.16 k Zmluve o kontokorentnom úvere zo dňa 7.7.2015 upravuje deň konečnej splatnosti na 31.8.2016. 27.11.2015 bola podpísaná nová zmluva o kontokorentnom úvere s výškou úverového rámca 3 000 000 EUR. Dodatok č.1 k Zmluve o kontokorentnom úvere zo dňa 14.9.2016 upravuje deň konečnej splatnosti na 31.8.2017.

V súvislosti s financovaním prevádzkových potrieb 7.11.2016 bola podpísaná zmluva o blokovanom kontokorentnom úvere s výškou úverového rámca do 1 000 000 EUR.

**Dňa 18.10.2011 podpísala spoločnosť LIND MOBLER SLOVAKIA s Tatra bankou zmluvu o záložnom práve k hnutel'nému majetku a zmluvu o záložnom práve k pohľadávkam.** Dodatok č.1 k Zmluve o záložnom práve k pohľadávkam zo dňa 13.07.2012 mení výšku zabezpečovaných pohľadávok.

Dňa 4.6.2012 podpísala spoločnosť LIND MOBLER SLOVAKIA dodatok č.2 k Zmluve o splátkovom úvere zo dňa 21.02.2005 so zmenou úrokovej sadzby a s výmazom záložného práva k nehnuteľnému majetku.

Dňa 4.6.2012 bol podpísaný aj Dodatok č.1 k Zmluve o splátkovom úvere zo dňa 24.11.2008 taktiež so zmenou úrokovej sadzby a s výmazom záložného práva k nehnuteľnému majetku.

Dňa 30.07.2012 sme predložili Správe katastra Krupina návrh na **výmaz záložného práva k nehnuteľnému majetku** podpísaný záložným veriteľom a záložcom. Správa katastra Krupina rozhodla v zákonnej lehote a vymazala záložné právo v prospech Tatrabanky.

23.7.2013 bol podpísaný Dodatok č.2 k Zmluve o splátkovom úvere zo dňa 24.11.2008 s navýšením úveru o 305 000 EUR na financovanie a refinancovanie projektu so zmenou úrokovej sadzby a so splatnosťou 31.10.2017. Pôvodný splátkový úver na refinancovanie kúpnej ceny nehnuteľnosti bývalého objektu CMK bol v dohodnutej lehote k 31.10.2013 splatený. 7.8.2014 bol podpísaný Dodatok č. 3 k Zmluve o splátkovom úvere zo dňa 24.11.2008 s navýšením úveru o 150 000 EUR na financovanie a refinancovanie investičných potrieb s konečnou splatnosťou 31.10.2017. 10.02.2015 bol podpísaný Dodatok č.4 k Zmluve o splátkovom úvere zo dňa 24.11.2008 s predĺžením obdobia na poskytnutie investičného úveru do 31.3.2015. 7.7.2015 bol podpísaný Dodatok č.5 k Zmluve o splátkovom úvere zo dňa 24.11.2008 s navýšením úveru o 150 000 EUR na financovanie a refinancovanie investičných potrieb s konečnou splatnosťou 31.12.2018. Dodatok č.6 podpísaný dňa 21.8.2015 upravuje splátkový kalendár.

#### 5. ÚDAJE O ÚČTOCH ČASOVÉHO ROZLIŠENIA NA STRANE PASÍV (Súvaha r. 141)

##### a) Popis významných položiek časového rozlíšenia

Názov položky	Bežné účtovné obdobie	Bezprostredne predchádzajúce účtovné obdobie
<b>Výdavky budúcich období dlhodobé, z toho:</b>	0	0
<b>Výdavky budúcich období krátkodobé, z toho:</b>	328	300
Daň z mot. vozidiel	328	300
<b>Výnosy budúcich období dlhodobé, z toho:</b>	0	0
<b>Výnosy budúcich období krátkodobé, z toho:</b>	0	0

#### 6. ÚDAJE O MAJETKU PRENAJATÉHO FORMOU FINANČNÉHO PRENÁJMU

Suma dohodnutých platieb k 30.6.2017 podľa doby splatnosti

Názov položky <i>a</i>	Bežné účtovné obdobie			Bezprostredne predchádzajúce účtovné obdobie		
	Splatnosť			Splatnosť		
	do jedného roka vrátane <i>b</i>	od jedného roka do piatich rokov vrátane <i>c</i>	viac ako päť rokov <i>d</i>	do jedného roka vrátane <i>e</i>	od jedného roka do piatich rokov vrátane <i>f</i>	viac ako päť rokov <i>g</i>
Istina	223 065	378 211	0	270 265	314 277	0
Finančný náklad	20 541	19 842	0	41 298	21 464	0
<b>Spolu</b>	<b>243 606</b>	<b>398 053</b>	<b>0</b>	<b>311 563</b>	<b>335 741</b>	<b>0</b>

**H. INFORMÁCIE O VÝNOSOCH****1. TRŽBY ZA VLASTNÉ VÝKONY A TOVAR (Výkaz ziskov a strát r. 03, r.04 a r. 05)**

Celkové tržby za vlastné výrobky, tovary a služby dosiahli 73 266 267 EUR za obdobie k 30.6.2017 a 59 038 442 EUR za obdobie k 30.6.2016. Ich rozdelenie podľa oblastí odbytu a typu je nasledovné:

Oblasť odbytu <i>a</i>	Typ výrobkov, tovarov, služieb	
	Bežné účtovné obdobie <i>b</i>	Bezprostredne predchádzajúce účtovné obdobie <i>c</i>
Slovensko	2 991 344	2 958 240
Zahraničie	70 274 923	56 080 202
<b>Spolu</b>	<b>73 266 267</b>	<b>59 038 442</b>

**2. ÚDAJE O ZMENE STAVU ZÁSOB (Výkaz ziskov a strát r. 06)**

Zmena stavu zásob je zobrazená v nasledujúcej tabuľke:

Názov položky <i>a</i>	Bežné účtovné obdobie	Bezprostredne predchádzajúce účtovné obdobie		Zmena stavu vnútroorganizačných zásob	
	Konečný zostatok <i>b</i>	Konečný zostatok <i>c</i>	Začiatkový stav <i>d</i>	Bežné účtovné obdobie <i>e</i>	Bezprostredne predchádzajúce účtovné obdobie <i>f</i>
Nedokončená výroba a polotovary vlastnej výroby	408 443	217 373	339 038	191 070	-121 665
Výrobky	463 597	755 656	372 734	-292 059	382 922
Zvieratá		0	0		0
<b>Spolu</b>	<b>872 040</b>	<b>973 029</b>	<b>711 772</b>	<b>-100 989</b>	<b>261 258</b>
Manká a škody	x	x	x		
Reprezentačné	x	x	x		
Dary	x	x	x		
Iné	x	x	x		
<b>Zmena stavu vnútroorganizačných zásob vo výkaze ziskov a strát</b>	x	x	x	-100 989	261 258

Zmena stavu vnútroorganizačných zásob sa rovná rozdielu medzi stavom netto k 30.6. predchádzajúceho účtovného obdobia a stavom netto k 30.6. daného účtovného obdobia.

**3. AKTIVÁCIA NÁKLADOV, VÝNOSY Z HOSPODÁRSKEJ ČINNOSTI, FINANČNEJ ČINNOSTI A MIMORIADNEJ ČINNOSTI (Výkaz ziskov a strát r. 07, 08, 09, 30, 31, 35, 39, 42, 43, 44)**

Názov položky	Bežné účtovné obdobie	Bezprostredne predchádzajúce účtovné obdobie
<b>Významné položky pri aktivácii nákladov, z toho:</b>	<b>13 071</b>	<b>53 529</b>
Aktivácia materiálu a tovaru	13 071	53 529
<b>Ostatné významné položky výnosov z hospodárskej činnosti, z toho:</b>	<b>9 909 288</b>	<b>7 784 240</b>

Predaj dlhodobého majetku	207 123	253 762
Tržby z predaja materiálu	9 159 096	6 869 417
Predaj kooperantom	60 115	342 583
Predaj odpadu	160 196	162 244
Iné hospodárske výnosy vo výrobe	86 827	24 636
Náhrady škôd vo výrobe	196 186	81 893
Ostatné	39 745	49 705
<b>Finančné výnosy, z toho:</b>	148	87 876
<i>Kurzové zisky, z toho:</i>	148	574
kurzové zisky ku dňu, ku ktorému sa zostavuje účtovná závierka	0	2
<i>Ostatné významné položky finančných výnosov, z toho:</i>	0	87 302
Úroky	0	1
Úroky z poskytnutých pôžičiek	0	87 301
<b>Výnosy, ktoré majú výnimočný rozsah alebo výskyt, z toho:</b>	0	0

#### 4. ČISTÝ OBRAT ( Výkaz ziskov a strát r.01 )

Čistý obrat v zmysle §19 ods. 1 písm. a) je tvorený nasledovne:

Názov položky	Bežné účtovné obdobie	Bezprostredne predchádzajúce účtovné obdobie
Tržby za vlastné výrobky	39 605 980	34 372 191
Tržby z predaja služieb	180 634	157 073
Tržby za tovar	33 479 653	24 509 177
Výnosy zo zákazky	0	0
Výnosy z nehnuteľnosti na predaj	0	0
Iné výnosy súvisiace s bežnou činnosťou	9 219 210	7 212 000
<b>Čistý obrat celkom</b>	<b>82 485 477</b>	<b>66 250 442</b>

#### I. INFORMÁCIE O NÁKLADOCH

Významné položky nákladov za prijaté služby, ostatné náklady na hospodársku činnosť, finančné a mimoriadne náklady sú uvedené v nasledujúcej tabuľke:

Názov položky	Bežné účtovné obdobie	Bezprostredne predchádzajúce účtovné obdobie
<b>Náklady voči audítorovi, audítorskej spoločnosti, z toho:</b>	40 530	24 625
náklady za overenie individuálnej účtovnej závierky	16 500	16 500
iné uisťovacie audítorské služby	0	0
súvisiace audítorské služby	0	0
daňové poradenstvo	20 030	6 500
ostatné neaudítorské služby	4 000	1 625

<i>Názov položky</i>	<i>Bežné účtovné obdobie</i>	<i>Bezprostredne predchádzajúce účtovné obdobie</i>
<b>Náklady za poskytnuté služby, z toho:</b>	<b>1 860 309</b>	<b>1 402 908</b>
<i>Opravy a údržba</i>	71 360	67 896
Cestovné	42 018	31 830
Náklady na reprezentáciu	24 734	20 229
Odpad	27 602	23 217
Poradenské služby	50 237	15 486
Reklamácie	243 898	140 757
Kooperácie	707 502	452 264
Telefón	20 366	16 399
Softwarové služby	205 676	190 027
Prepravné služby	146 823	137 314
Strážna služba	54 112	51 429
Provízie z predaja	70 623	60 507
Reklamné služby	16 430	28 544
Ostatné	178 928	167 009
<b>Ostatné významné položky nákladov z hospodárskej činnosti, z toho:</b>	<b>18 702 639</b>	<b>15 137 066</b>
Osobné náklady	8 332 133	6 946 462
Dane a poplatky	51 871	50 084
Odpisy, z toho:	589 232	560 143
Dlhodobého nehmotného majetku	101 080	95 508
Dlhodobého hmotného majetku	519 900	496 383
Opravná položka k stavbám	-31 748	-31 748
Zostatková cena predaného dlhodobého majetku a materiálu, z toho:	9 354 705	7 349 892
Dlhodobý nehmotný majetok	0	0
Dlhodobý hmotný majetok	200 752	253 762
Zostatková cena predaného materiálu	9 153 952	7 096 130
Tvorba a zúčtovanie opravných položiek k pohľadávkam	0	0
Ostatné náklady na hospodársku činnosť, z toho:	374 698	230 485
Manká a škody	0	0
Pokuty a penále	47	0
Ostatné	81 278	44 085
Poistné	82 764	88 043
Dary	5 000	10 100
Reklamácie	194 792	81 299
Neodpočítaná DPH	8 557	6 959
<b>Finančné náklady, z toho:</b>	<b>103 279</b>	<b>111 455</b>
<i>Kurzové straty, z toho:</i>	<i>3 003</i>	<i>4 517</i>
kurzové straty ku dňu, ku ktorému sa zostavuje účtovná zvierka	18	0

<i>Ostatné významné položky finančných nákladov, z toho:</i>	100 276	106 938
Nákladové úroky	86 512	91 033
Bankové poplatky	13 764	15 905
<b>Mimoriadne náklady, z toho:</b>	0	0

**J. DAŇ Z PRÍJMOV****1. VZŤAH MEDZI SUMOU SPLATNEJ DANE Z PRÍJMOV A SUMOU ODLOŽEJNEJ DANE Z PRÍJMOV A MEDZI VÝSLEDKOM HOSPODÁRENIA PRED ZDANENÍM**

Názov položky <i>a</i>	Bežné účtovné obdobie			Bezprostredne predchádzajúce účtovné obdobie		
	Základ dane <i>b</i>	Daň <i>c</i>	Daň v % <i>d</i>	Základ dane <i>e</i>	Daň <i>f</i>	Daň v % <i>g</i>
Výsledok hospodárenia pred zdanením, z toho:	2 215 272	x	x	2 447 039	x	x
teoretická daň	x	487 360	22	x	538 349	22
Daňovo neuznané náklady	537 801	118 316	5	489 197	107 623	4
Výnosy nepodliehajúce dani	-791 043	-174 029	-8	-736 247	-161 974	-7
Vplyv nevykázanaj odloženej daňovej pohľadávky	0	0	0	0	0	0
Umorenie daňovej straty	0	0	0	0	0	-
Zmeny sadzby dane				0	0	0
Iné				0	0	0
Spolu	1 962 030	431 647	19	2 199 990	483 998	20
Zrážková daň			0	0	0	0
Splatná daň z príjmov	x	431 647	19	x	483 998	20
Odložená daň z príjmov	x	51 952	2	x	61 876	3
Celková daň z príjmov	x	483 599	22	x	545 874	22

Za obdobie od 1.7.2012 do 31.12.2012 bola v Slovenskej republike platná sadzba dane z príjmu 19% a za obdobie od 1.1.2013 je platná sadzba dane 23%.  
Od 1.1.2014 je platná sadzba dane 22%.

**2. ODLOŽENÁ DAŇOVÁ POHĽADÁVKA ALEBO ZÁVÄZOK**

Názov položky	Bežné účtovné obdobie	Bezprostredne predchádzajúce účtovné obdobie
<b>Dočasné rozdiely medzi účtovnou hodnotou majetku a daňovou základňou, z toho:</b>	-2 247 417	-1 911 140
odpočítateľné	573 380	598 000
zdaniteľné	2 820 797	2 509 140
<b>Dočasné rozdiely medzi účtovnou hodnotou záväzkov a daňovou základňou, z toho:</b>	458 490	439 673

odpočítateľné	458 490	439 673
zdaniteľné	0	0
<b>Možnosť umorovať daňovú stratu v budúcnosti</b>	0	0
<b>Možnosť previesť nevyužitú daňovú odpočty</b>	0	0
<b>Sadzba dane z príjmov ( v %)</b>	21	22
<b>Odložená daňová pohľadávka</b>	216 693	228 288
<b>Uplatnená daňová pohľadávka</b>	-11 595	9 019
Zaúčtovaná ako náklad	11 595	-9 019
Zaúčtovaná do vlastného imania		
<b>Odložený daňový záväzok</b>	592 368	552 011
<b>Zmena odloženého daňového záväzku</b>	40 357	70 895
Zaúčtovaná ako náklad	40 357	70 895
Zaúčtovaná do vlastného imania	0	0
Iné	0	0

## 3. ĎALŠIE INFORMÁCIE

<i>Názov položky</i>	<i>Bežné účtovné obdobie</i>	<i>Bezprostredne predchádzajúce účtovné obdobie</i>
Suma odloženej daňovej pohľadávky účtovanej ako náklad vyplývajúca zo zmeny sadzby dane z príjmov	10 319	0
Suma odloženého daňového záväzku účtovaného ako výnos vyplývajúci zo zmeny sadzby dane z príjmov	-28 207	0
Suma odloženej daňovej pohľadávky týkajúca sa umorenia daňovej straty, nevyužitých daňových odpočtov a iných nárokov, ako aj dočasných rozdielov predchádzajúcich účtovných období, ku ktorým sa v predchádzajúcich účtovných obdobiach odložená daňová pohľadávka neúčtovala		
Suma odloženého daňového záväzku, ktorý vznikol z dôvodu neúčtovania tej časti odloženej daňovej pohľadávky v bežnom účtovnom období, o ktorej sa účtovalo v predchádzajúcich účtovných obdobiach		
Suma neuplatneného umorenia daňovej straty, nevyužitých daňových odpočtov a iných nárokov a odpočítateľných dočasných rozdielov, ku ktorým nebola účtovaná odložená daňová pohľadávka		
Suma odloženej dani z príjmov, ktorá sa vzťahuje na položky účtované priamo na účty vlastného imania bez účtovania na účty nákladov a výnosov		

**K. PODSÚVAHOVÉ ÚČTY**

Názov položky	Bežné účtovné obdobie	Bezprostredne predchádzajúce účtovné obdobie
Prenajatý majetok		
Majetok v nájme (operatívny prenájom)	90 129	90 129
Majetok prijatý do úschovy		
Pohľadávky z derivátov		
Závazky z opcí derivátov		
Odpísané pohľadávky		
Pohľadávky z leasingu		
Závazky z leasingu		
Iné položky		

**L. INÉ AKTÍVA A INÉ PASÍVA**

Daňové priznania ostávajú otvorené a môžu byť predmetom kontroly počas obdobia piatich rokov. Skutočnosť, že určité obdobie alebo daňové priznanie vzťahujúce sa na toto obdobie bolo kontrolované, nemá vplyv na vylúčenie tohto obdobia z prípadnej ďalšej kontroly počas obdobia piatich rokov. V dôsledku toho sú k 30. júnu 2017 daňové priznania spoločnosti za roky 2013 až 2017 otvorené a môžu sa stať predmetom kontroly.

Ďalšie podmienené záväzky:

- odpadové hospodárstvo, zmluva na dobu neurčitú s výpovednou lehotou 3 mesiace: 4 091 EUR
- odpadové hospodárstvo, legislatívne poradenstvo, zmluva na dobu neurčitú s výpovednou lehotou 3 mesiace: 255 EUR
- bezpečnosť a ochrana zdravia pri práci, zmluva na dobu neurčitú, výpovedná lehota 3 mesiace : 450 EUR
- požiarna ochrana , zmluva na dobu neurčitú , výpovedná lehota 3 mesiace : 300 EUR
- strážna služba, zmluva na dobu neurčitú s výpovednou lehotou 2 mesiace: 5 635 EUR
- nápojové automaty , zmluva na dobu neurčitú s výpovednou dobou 1 mesiac : 591 EUR
- možný budúci záväzok vyplývajúci z ukončenia zmluvy so spoločnosťou Maestro Modul Sofa – bližšie vid' odsek III. Bod 3.1
- softwarové služby ( 3 zmluvy ) na dobu neurčitú :
  - s výpovednou lehotou 1 rok: 9 372 EUR
  - s výpovednou lehotou 3 mesiace: 388 EUR
  - s výpovednou lehotou 1 mesiac: 146 EUR

- Závažný pracovný úraz z 19.08.2008. Podľa záverov Inšpektorátu práce Banská Bystrica naša spoločnosť zavineným protiprávnym konaním spôsobila dočasnú pracovnú neschopnosť , s čím naša spoločnosť nesúhlasí. Sociálna poisťovňa má v prípade, ak príčinou daného úrazu bolo zavinené protiprávne konanie , právo od našej spoločnosti požadovať aj náhradu dávok prípadného dôchodkového poistenia. Sociálna poisťovňa v tejto veci k dnešnému dňu neurobila právne úkony.

*Záruka na výrobky*

Spoločnosť poskytuje záruky na výrobky podľa požiadaviek legislatívy v jednotlivých krajinách, do ktorých exportuje. Spoločnosť má uzatvorenú zmluvu o poistení všeobecnej zodpovednosti za škodu spôsobenú vadou výrobku pre územie Slovenskej republiky, Európy a sveta vrátane USA, Kanady a Austrálie.

*Prijaté záruky*

Spoločnosť má colnú garanciu v prospech Colného úradu v Banskej Bystrici v celkovej výške 40 000 EUR, ktorú poskytla Tatra banka, a.s.

*Odchodné pri odchode do dôchodku*

Podľa súčasných slovenských zákonov má spoločnosť povinnosť vyplatiť zamestnancom pri odchode do starobného dôchodku odchodné vo výške priemerného mesačného zárobku. Spoločnosť odhadla, že výška takehoto záväzku je 215 413 EUR. Rezervu na odchodné spoločnosť vykazuje ako dlhodobú rezervu.

## M. PRÍJMY A VÝHODY ČLENOV ŠTATUTÁRNYCH ORGÁNOV, DOZORNÝCH ORGÁNOV A INÝCH ORGÁNOV ÚČTOVNEJ JEDNOTKY

Spoločnosti sa netýka.

## N. INFORMÁCIE O EKONOMICKÝCH VZŤAHOCH SO SPRIAZNENÝMI OSOBAMI

### a) Prehľad uskutočnených transakcií

Spriaznená osoba <i>a</i>	Kód druhu obchodu <i>b</i>	Hodnotové vyjadrenie obchodu	
		Bežné účtovné obdobie <i>c</i>	Bezprostredne predchádzajúce účtovné obdobie <i>d</i>
Candy (náklad)	01	60 782	3 629 419
Candy (výnos)	02	49 623 641	39 333 894
Candy (náklad)	03	291 426	169 423
Tappol (výnos)	02	4 899 074	3 652 292
Tappol (náklad)	03	450	0
Tappol (výnos)	03	3 571	0
Tappol (náklad)	01	50 360	11 667
Carina (výnos)	02	4 174	2 095
3C Holding (náklad)	01	991	639
3C Holding (splatenie poskytnutej pôžičky)	08	500 000	4 443 545
3C Holding (prijatá pôžička)	08	500 000	520 464
3C Holding (náklad)	03	123 893	92 178
3C Holding (výnos)	11	0	87 301
3C Holding (náklad - úrok)	11	15 205	25 185
3C Verw. (prijatá pôžička)	08	0	228 714
3C Verw. (náklad - úrok)	11	10 435	6 040

Kód druhu obchodu	Druh obchodu:
01	kúpa
02	predaj
03	poskytnutie služby
04	obchodné zastúpenie
05	licencia
06	transfer
07	know-how
08	úver, pôžička
09	výpomoc
10	záruka
11	iný obchod.

**b) Prehľad zostatkov pohľadávok a záväzkov**

<i>Spriaznená osoba</i>	<i>Popis položky</i>	<i>Bežné obdobie</i>	<i>Minulé obdobie</i>
Tappol	Pohľadávka z obchodného styku	<b>463 398</b>	<b>309 921</b>
Candy	Pohľadávka z obchodného styku	<b>3 427 612</b>	<b>1 710 041</b>
Carina	Pohľadávka z obchodného styku	<b>133</b>	
3C Holding	pôžička	<b>0</b>	<b>0</b>
<b>Spolu pohľadávky</b>		<b>3 891 143</b>	<b>2 019 962</b>
Candy	Záväzok z obchodného styku	<b>39 037</b>	<b>2 256</b>
Tappol	Záväzok z obchodného styku	<b>638</b>	<b>7 101</b>
3C Verw.	pôžička	<b>239 149</b>	<b>228 714</b>
3C Holding	pôžička	<b>535 669</b>	<b>520 464</b>
3C Holding	Záväzok z obchodného styku	<b>21 943</b>	<b>20 497</b>
<b>Spolu záväzky</b>		<b>836 436</b>	<b>779 032</b>

**O. SKUTOČNOSTI, KTORÉ NASTALI PO DNI, KU KTORÉMU SA ZOSTAVUJE ÚČTOVNÁ ZÁVIERKA DO DŇA ZOSTAVENIA ÚČTOVNEJ ZÁVIERKY**

Spoločnosti nie sú známe žiadne iné skutočnosti, ktoré vznikli po dni, ku ktorému je zostavená účtovná závierka, ktoré by významnejším spôsobom menili výsledky účtovnej závierky k 30.6.2017, resp. by významnejším spôsobom ovplyvnili činnosť spoločnosti v nasledujúcich účtovných obdobiach.

**P. ZMENY VLASTNÉHO IMANIA**

Pohyby vlastného imania k 30.6.2017 sú zhrnuté v nasledujúcej tabuľke:

<i>Položka vlastného imania</i>	<i>Bežné účtovné obdobie</i>				
	<i>Stav na začiatku účtovného obdobia</i>	<i>Prírastky</i>	<i>Úbytky</i>	<i>Presuny</i>	<i>Stav na konci účtovného obdobia</i>
<i>a</i>	<i>b</i>	<i>c</i>	<i>d</i>	<i>e</i>	<i>f</i>
Základné imanie	4 481 180	0	0	0	4 481 180
Zmena základného imania					
Pohľadávky za upísané vlastné imanie					
Emisné ážio					
Zákonné rezervné fondy	448 118	0	0	0	448 118
Ostatné kapitálové fondy					
Oceňovacie rozdiely z precenenia majetku a záväzkov					
Oceňovacie rozdiely z kapitálových účastí					
Oceňovacie rozdiely z precenenia pri zlúčení, splynutí a rozdelení					
Ostatné fondy tvorené zo zisku					

Nerozdelený zisk minulých rokov	1 190 736	0	0	1 901 166	3 091 902
Neuhrazená strata minulých rokov					
Výsledok hospodárenia bežného účtovného obdobia	1 901 166	1 731 673	0	-1 901 166	1 731 673
Ostatné položky vlastného imania					
Účet 491 - Vlastné imanie fyzickej osoby - podnikateľa					

Pohyby vlastného imania za predchádzajúce účtovné obdobie sú uvedené v nasledujúcej tabuľke:

Položka vlastného imania <i>a</i>	Bezprostredne predchádzajúce účtovné obdobie				Stav na konci účtovného obdobia <i>f</i>
	Stav na začiatku účtovného obdobia <i>b</i>	Prírastky <i>c</i>	Úbytky <i>d</i>	Presuny <i>e</i>	
Základné imanie	4 481 180	0	0	0	4 481 180
Zmena základného imania					
Pohľadávky za upísané vlastné imanie					
Emisné ážio					
Zákonné rezervné fondy	448 118	0	0	0	448 118
Ostatné kapitálové fondy					
Oceňovacie rozdiely z precenenia majetku a záväzkov					
Oceňovacie rozdiely z kapitálových účastín					
Oceňovacie rozdiely z precenenia pri zlúčení, splynutí a rozdelení					
Ostatné fondy tvorené zo zisku					
Nerozdelený zisk minulých rokov	5 577 074	0	6 000 000	1 613 662	1 190 736
Neuhradená strata minulých rokov					
Výsledok hospodárenia bežného účtovného obdobia	1 613 662	1 901 166	0	- 1 613 662	1 901 166
Ostatné položky vlastného imania					
Účet 491 - Vlastné imanie fyzickej osoby - podnikateľa					

**R. PREHĽAD PEŇAŽNÝCH TOKOV PRI POUŽITÍ NEPRIAMEJ METÓDY**

Spoločnosť sa rozhodla vykazovať prehľad o peňažných tokoch (Cash flow) použitím nepriamej metódy. Pomocou tejto metódy sa výsledok hospodárenia z bežnej činnosti pred zdanením daňou z príjmov upravuje o vplyvy nepeňažných položiek súvisiacich s prevádzkovou činnosťou účtovnej jednotky. Peňažné toky z investičnej a finančnej činnosti sú vykazované priamou metódou.

Označenie položky	Obsah položky	Bežné účtovné obdobie	Bezprostredne predchádzajúce účtovné obdobie
	<b>Peňažné toky z prevádzkovej činnosti</b>		
Z/S	Výsledok hospodárenia z bežnej činnosti pred zdanením daňou z príjmov (+/-)	2 215 272	2 447 040
A. 1.	<i>Nepeňažné operácie ovplyvňujúce výsledok hospodárenia z bežnej činnosti pred zdanením daňou z príjmov (+/-), (súčet A. 1. 1. až A. 1. 13.)</i>	772 309	673 892
A. 1. 1.	Odpisy dlhodobého nehmotného majetku a dlhodobého hmotného majetku (+)	620 980	591 891
A. 1. 2.	Zostatková hodnota dlhodobého nehmotného majetku a dlhodobého hmotného majetku účtovaná pri vyradení tohto majetku do nákladov na bežnú činnosť, s výnimkou jeho predaja (+)		
A. 1. 3.	Odpis opravnej položky k nadobudnutému majetku (+/-)		
A. 1. 4.	Zmena stavu dlhodobých rezerv (+/-)	107 879	128 517
A. 1. 5.	Zmena stavu opravných položiek (+/-)	-31 748	-31 748
A. 1. 6.	Zmena stavu položiek časového rozlíšenia nákladov a výnosov (+/-)	-4 944	-18 498
A. 1. 7.	Dividendy a iné podiely na zisku účtované do výnosov (-)		
A. 1. 8.	Úroky účtované do nákladov (+)	86 512	91 033
A. 1. 9.	Úroky účtované do výnosov (-)	0	-87 302
A.1. 10.	Kurzový zisk vyčíslený k peňažným prostriedkom a peňažným ekvivalentom ku dňu, ku ktorému sa zostavuje účtovná závierka (-)		
A. 1. 11.	Kurzová strata vyčíslená k peňažným prostriedkom a peňažným ekvivalentom ku dňu, ku ktorému sa zostavuje účtovná závierka (+)		
A. 1. 12.	Výsledok z predaja dlhodobého majetku, s výnimkou majetku, ktorý sa považuje za peňažný ekvivalent (+/-)	-6 371	
A. 1. 13.	Ostatné položky nepeňažného charakteru, ktoré ovplyvňujú výsledok hospodárenia z bežnej činnosti, s výnimkou tých, ktoré sa uvádzajú osobitne v iných častiach prehľadu peňažných tokov (+/-)		
A. 2.	<i>Vplyv zmien stavu pracovného kapitálu, ktorým sa na účely tohto opatrenia rozumie rozdiel medzi obežným majetkom a krátkodobými záväzkami s výnimkou položiek obežného majetku, ktoré sú súčasťou peňažných prostriedkov a peňažných ekvivalentov, na výsledok hospodárenia z bežnej činnosti (súčet A. 2. 1. až A. 2. 4.)</i>	-2 195 027	-17 217
A. 2. 1.	Zmena stavu pohľadávok z prevádzkovej činnosti (-/+)	-2 658 694	- 246 003
A. 2. 2.	Zmena stavu záväzkov z prevádzkovej činnosti (+/-)	976 446	- 166 631
A. 2. 3.	Zmena stavu zásob (-/+)	-512 779	395 418
A. 2. 4.	Zmena stavu krátkodobého finančného majetku, s výnimkou majetku, ktorý je súčasťou peňažných prostriedkov a peňažných ekvivalentov (-/+)		

Označenie položky	Obsah položky	Bežné účtovné obdobie	Bezprostredne predchádzajúce účtovné obdobie
	<b>Peňažné toky z prevádzkovej činnosti s výnimkou príjmov a výdavkov, ktoré sa uvádzajú osobitne v iných častiach prehľadu peňažných tokov (+/-), (súčet Z/S + A. 1. + A. 2.)</b>	792 554	3 103 715
A. 3.	Prijaté úroky, s výnimkou tých, ktoré sa začleňujú do investičných činností (+)	0	87 302
A. 4.	Výdavky na zaplatené úroky, s výnimkou tých, ktoré sa začleňujú do finančných činností (-)	-60 873	-91 033
A. 5.	Príjmy z dividend a iných podielov na zisku, s výnimkou tých, ktoré sa začleňujú do investičných činností (+)		
A. 6.	Výdavky na vyplatené dividendy a iné podiely na zisku, s výnimkou tých, ktoré sa začleňujú do finančných činností (-)		
	<b>Peňažné toky z prevádzkovej činnosti (+/-), (súčet Z/S + A. 1. až A. 6.)</b>	731 682	3 099 985
A. 7.	Výdavky na daň z príjmov účtovnej jednotky, s výnimkou tých, ktoré sa začleňujú do investičných činností alebo finančných činností (-/+)	-552 313	-568 350
A. 8.	Príjmy mimoriadneho charakteru vzťahujúce sa na prevádzkovú činnosť (+)		
A. 9.	Výdavky mimoriadneho charakteru vzťahujúce sa na prevádzkovú činnosť (-)		
<b>A.</b>	<b>Čisté peňažné toky z prevádzkovej činnosti (+/-), (súčet Z/S + A. 1. až A. 9.)</b>	179 369	2 531 635
	<b>Peňažné toky z investičnej činnosti</b>		
B. 1.	Výdavky na obstaranie dlhodobého nehmotného majetku (-)	-75 641	-49 141
B. 2.	Výdavky na obstaranie dlhodobého hmotného majetku (-)	-398 847	-458 398
B. 3.	Výdavky na obstaranie dlhodobých cenných papierov a podielov v iných účtovných jednotkách, s výnimkou cenných papierov, ktoré sa považujú za peňažné ekvivalenty a cenných papierov určených na predaj alebo na obchodovanie (-)		
B. 4.	Príjmy z predaja dlhodobého nehmotného majetku (+)		
B. 5.	Príjmy z predaja dlhodobého hmotného majetku (+)	6 371	
B. 6.	Príjmy z predaja dlhodobých cenných papierov a podielov v iných účtovných jednotkách, s výnimkou cenných papierov, ktoré sa považujú za peňažné ekvivalenty a cenných papierov určených na predaj alebo na obchodovanie (+)		
B. 7.	Výdavky na dlhodobé pôžičky poskytnuté účtovnou jednotkou inej účtovnej jednotke, ktorá je súčasťou konsolidovaného celku (-)		
B. 8.	Príjmy zo splácania dlhodobých pôžičiek poskytnutých účtovnou jednotkou inej účtovnej jednotke, ktorá je súčasťou konsolidovaného celku (+)		4 942 723
B. 9.	Výdavky na dlhodobé pôžičky poskytnuté účtovnou jednotkou tretím osobám s výnimkou dlhodobých pôžičiek poskytnutých účtovnej jednotke, ktorá je súčasťou konsolidovaného celku (-)		
B. 10.	Príjmy zo splácania pôžičiek poskytnutých účtovnou jednotkou tretím osobám, s výnimkou pôžičiek poskytnutých účtovnej jednotke, ktorá je súčasťou konsolidovaného celku (+)		

Označenie položky	Obsah položky	Bežné účtovné obdobie	Bezprostredne predchádzajúce účtovné obdobie
B. 11.	Prijaté úroky, s výnimkou tých, ktoré sa začleňujú do prevádzkových činností (+)		
B. 12.	Príjmy z dividend a iných podielov na zisku, s výnimkou tých, ktoré sa začleňujú do prevádzkových činností (+)		
B. 13.	Výdavky súvisiace s derivátmi s výnimkou, ak sú určené na predaj alebo na obchodovanie, alebo ak sa tieto výdavky považujú za peňažné toky z finančnej činnosti (-)		
B. 14.	Príjmy súvisiace s derivátmi s výnimkou, ak sú určené na predaj alebo na obchodovanie, alebo ak sa tieto výdavky považujú za peňažné toky z finančnej činnosti (+)		
B. 15.	Výdavky na daň z príjmov účtovnej jednotky, ak je ju možné začleniť do investičných činností (-)		
B. 16.	Príjmy mimoriadneho charakteru vzťahujúce sa na investičnú činnosť (+)		
B. 17.	Výdavky mimoriadneho charakteru vzťahujúce sa na investičnú činnosť (-)		
B. 18.	Ostatné príjmy vzťahujúce sa na investičnú činnosť (+)		
B. 19.	Ostatné výdavky vzťahujúce sa na investičnú činnosť (-)		
<b>B.</b>	<b>Čisté peňažné toky z investičnej činnosti (súčet B. 1. až B. 19.)</b>	<b>-468 117</b>	<b>4 435 185</b>
	<b>Peňažné toky z finančnej činnosti</b>		
C. 1.	Peňažné toky vo vlastnom imaní (súčet C. 1. 1. až C. 1. 8.)		
C. 1. 1.	Príjmy z upísaných akcií a obchodných podielov (+)		
C. 1. 2.	Príjmy z ďalších vkladov do vlastného imania spoločníkmi alebo fyzickou osobou, ktorá je účtovnou jednotkou (+)		
C. 1. 3.	Prijaté peňažné dary (+)		
C. 1. 4.	Príjmy z úhrady straty spoločníkmi (+)		
C. 1. 5.	Výdavky na obstaranie alebo spätné odkúpenie vlastných akcií a vlastných obchodných podielov (-)		
C. 1. 6.	Výdavky spojené so znížením fondov vytvorených účtovnou jednotkou (-)		
C. 1. 7.	Výdavky na vyplatenie podielu na vlastnom imaní spoločníkmi účtovnej jednotky a fyzickou osobou, ktorá je účtovnou jednotkou (-)		
C. 1. 8.	Výdavky z iných dôvodov, ktoré súvisia so znížením vlastného imania (-)		
C. 2.	Peňažné toky vznikajúce z dlhodobých záväzkov a krátkodobých záväzkov z finančnej činnosti, (súčet C. 2. 1. až C. 2. 9.)	201 443	-13 983
C. 2. 1.	Príjmy z emisie dlhových cenných papierov (+)		
C. 2. 2.	Výdavky na úhradu záväzkov z dlhových CP (-)		
C. 2. 3.	Príjmy z úverov, ktoré účtovnej jednotke poskytla banka alebo pobočka zahraničnej banky, s výnimkou úverov, ktoré boli poskytnuté na zabezpečenie hlavného predmetu činnosti (+)	316 710	16 947
C. 2. 4.	Výdavky na splácanie úverov, ktoré účtovnej jednotke poskytla banka alebo pobočka zahraničnej banky, s výnimkou úverov, ktoré boli poskytnuté na zabezpečenie hlavného predmetu činnosti (-)	-132 000	

Označenie položky	Obsah položky	Bežné účtovné obdobie	Bezprostredne predchádzajúce účtovné obdobie
C. 2. 5.	Príjmy z prijatých pôžičiek (+)	500 000	
C. 2. 6.	Výdavky na splácanie pôžičiek (-)	-500 000	0
C. 2. 7.	Výdavky na úhradu záväzkov z používania majetku, ktorý je predmetom zmluvy o kúpe prenajatej veci (-)		-30 930
C. 2. 8.	Príjmy z ostatných dlhodobých záväzkov a krátkodobých záväzkov vyplývajúcich z finančnej činnosti účtovnej jednotky, s výnimkou tých, ktoré sa uvádzajú osobitne v inej časti prehľadu peňažných tokov (+)	16 733	
C. 2. 9.	Výdavky na splácanie ostatných dlhodobých záväzkov a krátkodobých záväzkov vyplývajúcich z finančnej činnosti účtovnej jednotky, s výnimkou tých, ktoré sa uvádzajú osobitne v inej časti prehľadu peňažných tokov (-)		
C. 3.	Výdavky na zaplatené úroky, s výnimkou tých, ktoré sa začleňujú do prevádzkových činností (-)		
C. 4.	Výdavky na vyplatené dividendy a iné podiely na zisku, s výnimkou tých, ktoré sa začleňujú do prevádzkových činností (-)		-6 000 000
C. 5.	Výdavky súvisiace s derivátmi, s výnimkou, ak sú určené na predaj alebo na obchodovanie, alebo ak sa považujú za peňažné toky z investičnej činnosti (-)		
C. 6.	Príjmy súvisiace s derivátmi, s výnimkou, ak sú určené na predaj alebo na obchodovanie, alebo ak sa považujú za peňažné toky z investičnej činnosti (+)		
C. 7.	Výdavky na daň z príjmov účtovnej jednotky, ak ich možno začleniť do finančných činností (-)		
C. 8.	Príjmy mimoriadneho charakteru vzťahujúce sa na finančnú činnosť (+)		
C. 9.	Výdavky mimoriadneho charakteru vzťahujúce sa na finančnú činnosť (-)		
<b>C.</b>	<b>Čisté peňažné toky z finančnej činnosti (súčet C. 1. až C. 9.)</b>	<b>201 443</b>	<b>-6 013 983</b>
<b>D.</b>	<b>Čisté zvýšenie alebo čisté zníženie peňažných prostriedkov (+/-), (súčet A + B + C)</b>	<b>-87 305</b>	<b>952 837</b>
<b>E.</b>	<b>Stav peňažných prostriedkov a peňažných ekvivalentov na začiatku účtovného obdobia (+/-)</b>	<b>101 953</b>	<b>-850 883</b>
<b>F.</b>	<b>Stav peňažných prostriedkov a peňažných ekvivalentov na konci účtovného obdobia pred zohľadnením kurzových rozdielov vyčíslených ku dňu, ku ktorému sa zostavuje účtovná závierka (+/-)</b>	<b>14 648</b>	<b>101 954</b>
<b>G.</b>	<b>Kurzové rozdiely vyčíslené k peňažným prostriedkom a peňažným ekvivalentom ku dňu, ku ktorému sa zostavuje účtovná závierka (+/-)</b>		
<b>H.</b>	<b>Zostatok peňažných prostriedkov a peňažných ekvivalentov na konci účtovného obdobia upravený o kurzové rozdiely vyčíslené ku dňu, ku ktorému sa zostavuje účtovná závierka (+/-)</b>	<b>14 648</b>	<b>101 954</b>

## Vysvetlivky:

- peňažnými prostriedkami sa rozumejú peňažné hotovosti, ekvivalenty peňažných hotovostí, peňažné prostriedky na bežných účtoch v bankách, kontokorentné účty a časť zostatku peniaze na ceste, ktorý sa viaže k prevodu medzi bežným účtom a pokladnicou alebo medzi dvoma bankovými účtami,
- peňažnými ekvivalentmi sa rozumie krátkodobý finančný majetok, ktorý je zameniteľný za vopred známu sumu peňažných prostriedkov, pri ktorom nie je riziko výraznej zmeny jeho hodnoty v najbližších troch

mesiacoch ku dňu, ku ktorému sa zostavuje účtovná zvierka napr. termínové vklady na bankových účtoch, ktoré sú uložené najviac na trojmesačnú výpovednú lehotu, likvidné cenné papiere určené na obchodovanie, prioritné akcie obstarané účtovnou jednotkou, ktoré sú splatné do troch mesiacov odo dňa, ku ktorému sa zostavuje účtovná zvierka.